

NAGY TIBOR

AVARKORI TEMETŐ ÉS HONFOGLALÁSKORI
SÍROK RÁKOSRÓL

(ELŐZETES JELENTÉS)



Fülbevaló
a 12.
szévből.

1943 nyarán a székesfővárosi Régészeti és Ásatási Intézet Budapest keleti határában, Rákoson 38 sírt tárt fel. E sírok a rákosi gyakorlótér északi részét szegélyező terrasznak a Zápolya-u. és az ejtőernyős torony vonalában beugró lapos domb hátán jöttek napvilágra. E torony építésével kapcsolatos csatornázás alkalmával 1943 júliusában munkások találtak rá az első csontvázra. Varsa János építész jelentésére a székesfővárosi Régészeti és Ásatási Intézet vezetője, Nagy Lajos központi igazgató megbízásából alulírott ment ki a helyszínre.

A munkások a csontvázra a koponyánál találtak rá s Varsa János közbelépésére tovább nem bolygatták. A sírgödör, kitisztítása után, $2 \times 0,53$ m nagyságú, nagyjában NY.-K. irányú (É., illetve D. irányba 20° eltérés), hosszúkás, téglalapalakot mutatott. A sírban, a felszíntől 1,45 m mélységben, fejjel NY. felé egy férfi kinyujtott, jó fenntartású csontváza¹ feküdt (1. kép). Két kar szorosan a test mellett; a kézfej tenyérre volt fordítva. A csontváz hossza (a sírban saroktól mérve) 1,69 m volt, vállszélessége: 45 cm. A tetemet közvetlenül a homokos talajba temették el. Halotti lepelnek sem találtuk nyomát.

A csontváz baloldalán, a bal alsókar és a bal felső lábszárcsont hosszában 82 cm hosszú, egyelű, de alsó egyhatedében foklélel rendelkező görbe pengéjű, egyenes keresztvassal ellátott vas szablya feküdt. Részletes adatai: a penge hossza (a keresztvastól mérve) 70,5 cm. Szélessége a keresztvasnál 3,2 cm; lefelé alig észrevehetően keskenyedik. A keresztvas 8,6 cm hosszú. Szárait két párhuzamos gyűrűs szalag tagolja. Két vége háromszög alakban kiszélesedik. Középső részén, a penge hossz tengelyvonalában egy-egy kis háromszög alakú tüske jelentkezik. E kiszélesedő felület közepét kerekfejű szeg foglalja el, amelyen ezüstözés nyomai vehetők ki. A pengéresszel ellenkező irányba hajló markolat 9,8 cm hosszú. Felül egyenesen végződik, alsó részén kerek szeglyuk látható. A fahüvely elkorhadt maradványai a szablya körül feküdtek, részben rátapadtak. Hüvelyvereteket nem találtunk. A bal alsó lábszárcsont mellől durva anyagú, összeroppantott agyagedény darabkáit emeltük ki.

E sír honfoglaláskori jellegét a mellékletek biztosítják. Szablyánk jellegzetes keresztvasformájának megfelelőjét nem találjuk meg a honfoglaláskori fegyverek sorában. Hampel második csoportjában (Alterthümer. I. 199 sk.) találkozunk ugyan az enyhén hajló vagy egészen egyenes pengéjű szablyák között egyenes keresztvassal rendelkező példányokkal is (pl. Hampel, i. m. I. 481., 482. képek), de ezeknél a keresztvas igen rövid és a jellegzetes gombban végződik. A rákosi darabbal honfoglaláskori szablyáink közül még a Hampeltól az első csoportba sorolt demecseri szablyák² keresztvasa mutatja a legközelebbi rokonságot. A keresztvas végei ezeknél is kiszélesednek és a penge hossz tengelyében — csak az 1. számúnál — tüskeszerű nyúlványok jelentkeznek. A keresztvas azonban jóval rövidebb és zömökebb formát mutat. A legnagyobb

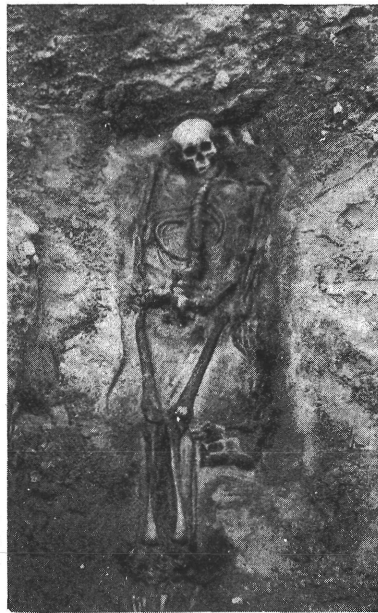
¹ Ezt, valamint a többi sír csontvázanyagát is felkérésre Fehér Miklós egyetemi tanársegéd dolgozza fel.
² Hampel J., Arch. Ért. 22. 1902. 298—299 ll. — U. a., Újabb tanulmányok a honfoglalási kor emlékeiről. 1907. 1121. és IX. t., 26. kép. — Tóth Z., Attila's Schwert. 1930. 34 l. és 26. kép. Lásd még Fettich N., A levéltári magyarság a régészet megvilágításában. (Századok. LXIX. 1935. 394 l.)

figyelmet érdemli viszont a Minuszinszk környéki *Srotski* lelőhelyről előkerült szablya,³ amelynek figurális ezüstlemezekkel díszített bronzból öntött keresztvása a rákosi példány minden formai sajátosságával rendelkezik. E VIII. századi darabnak az ismeretében felvethető annak a lehetősége, hogy a lefelé hajló és gombban végződő keresztvassal rendelkező szablyák mellett az egyenes, végeinél háromszögalakban kiszélesedő keresztvas típusa is használatos volt már a honfoglalás első szakaszában, illetve a levediai korszak utolsó periódusában. Az itt felmerülő problémákkal, valamint a rákosi temető közelében, a Mexikói-úti honfoglaláskori sírban előkerült viking karddal⁴ való összevetésből adódó kultúrtörténeti összefüggésekkel a sírmezőről készülő monografiában kívánok behatóbban foglalkozni.

E sírlelet alapján a Régészeti Intézet rendszeres ásást kezdett. A 2. sz. sír az előbbtől 9 m távolságra északra került elő. Tájolása és mélysége az 1. számúval teljesen azonos volt. Az 1,90 × 0,57 m nagyságú hosszúkas, téglalapalakú sírgödörben kinyújtott féfcsontváz feküdt fejjel NY.-ra. A váz részben bolygatott volt. A koponya a jobb alsó karcsontra volt dobva. Szorosan a test mellett kinyújtott jobb karjának kézfeje egy vassablya markolatán nyugodott. E kard pengéje a lábszárak alatt ferdén át volt fektetve. Három nagyobb darabba törve szedtük ki. E töredékek hossza 61 cm. A penge enyhén görbül s egyélű. Keresztvas hiányzik. A bal medencecsont mellett vaskés feküdt. A bal alsó lábszárcsont mellől durva agyagedényt emeltünk ki, amelyet a kardpenge részben elfedett. A lábsarkok alatt egy háziállat két lábszárcsontja feküdt, míg lapockája a lábujjak előtt került elő.

E két sírban megfigyelt ritusból már most kiemelhetjük a két szablya elhelyezési módját. Ismert honfoglaláskori szablyáinknak sajnos csak egy kis hányada került elő gondosan megfigyelt ásatásból. Az aránylag kevés felhasználható anyagból is azonban világosan kitűnik, hogy a szablya elhelyezésénél kétféle ritus dominált. (V. ö. *Szendrey Á.*, *Etnographia*. XXXIX. 1928. 23. 1.) E fegyvert a halottnak vagy a jobb-, vagy pedig a baloldalán helyezték el párhuzamosan a testtel, hegyével a lábfej felé irányítva. (A kisebb eltérések felsorolásától e helyen eltekinthetünk.) Egyazon temetőben is előfordult mind a két sírritus (pl. *Bezdéd*, 4. és 10. sír: *Jósa*, *Arch. Írt.* 16. 1896. 394. és 402. 11.). Mindössze egy-két példáját ismerjük annak, hogy a szablya a mellén keresztülfektetve feküdt. (*Szöke B.*, *Folia Archaeologica*. III—IV. 1941. 218. 1. és II. 1. t., D. kép.)

Újabbán *Uno Harva* vizsgálódásai nyomán (*Die relig. Vorstellungen d. altaischen Völker*. 1938. 348. sk. 11.) a magyarság túlvilági elképzelésével próbálták magyarázni a jobboldali kardmelléleteket.⁵ E vélemény szerint a magyarság a halálon túli létet a földi élet tükörképének képzelte el, ahol minden ellenkező előjellel érvényes. Így többek között a »másvilágon« a harcos nem a baloldalán, hanem jobboldalt viselné fegyverét. E hiedelemnek kétségtelenül megvannak a nyomai az euráziai nomádoknál; azonban ha élt is a magyarság körében, a régészeti anyag tanúsága szerint nem volt általános. Mert azt a véleményt, hogy a szépszájú baloldali



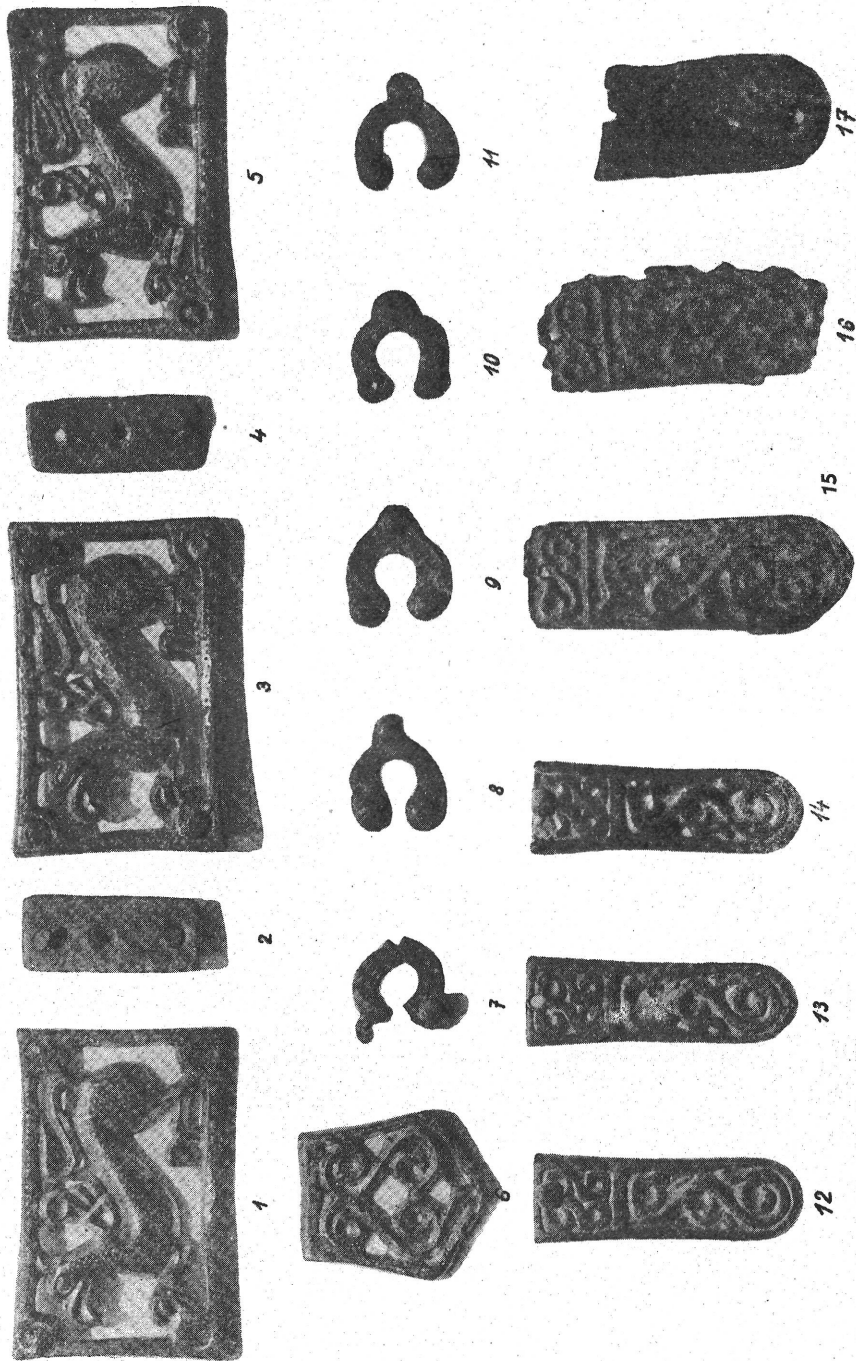
1. kép.

Az 1. számú sír a honfoglalás korából.

³ *Fettich N.*, A honfoglaló magyarság fémművészete. *Arch. Hung.* XXI. 1937, 61. 1. és XXXI. tábla.

⁴ *Nagy L.*, Pest város eredete (Tanulmányok Budapest Multjából. III. 1934. 14. sk. 11. és 3. t.). — *Fettich N.*, A honfoglaló magyarság fémművészete 196—7. 11., CXI. t. — *László Gy.*, Budapest története. I. 1942. 799. 1. és CXLVI. t., 1. kép.

⁵ *László Gy.*, A honfoglaló magyar nép élete. 1944. 468. sk. 11.



2. kép. — A 25. és 32. számú ararkori stók mellékletei.

fegyvermellékletes sírok halottjai mind balkezesek voltak a földi életben, a túlvilágon következésképp jobbkezessé váltak, a honfoglaláskori síroknál úgy hiszem nem lehet elfogadni. E különböző sírritusok véleményem szerint sokkal inkább a honfoglaló magyarság különböző népi elemeivel hozhatók kapcsolatba, amelyeket régészeti alapon már Nagy Géza próbált széjjelválasztani. (Arch. Ért. 12. 1892. 310 sk. II.).

A rákosi honfoglaláskori sírok az éjtőernyős toronytól északra, az említett dombhát középső részét foglalták el. A további ásatások folyamán ezek között és körülöttük egészen a dombhát pereméig avarkori sírok jöttek napvilágra. A régészeti tényállás világosan beszélt. A VIII. századtól kezdve használt, de már jóval a honfoglalás előtt felhagyott avarkori temető közepébe a X. század folyamán néhány harcos temetkezett. Hasonló jelenséget már ismételtelen megfigyeltek. Budapest területén ilyen későbbi betemetkezés előfordult Csepel szigetén is. Legismertebb példája pedig a győri Téglavető-dűlő menti nagy avarkori temető, amelynek nyugati és északi szélén honfoglaláskori sírok jelentkeztek, sőt egy esetben a rátemetkezés is felismerhető volt.⁶

Megjegyezhetjük még, hogy Budapest területén eddig is egyesével vagy párosával fordultak elő honfoglaláskori sírok.⁷ Egyedül a csepelszigeti női sírok engednek már most egy népesebb temetőre következtetni (Említi: *László Gy.*, i. m., 798 l. és 118. jz., CXVII. t.).

A rákosi avarkori sírmezőnek 36 sírját tártuk fel. Ezen aránylag kisebb temető széléit K., D. és NY. irányban több kutatóárokkaal körülhatároltuk. ÉNY. irányban a temető szélére épült fabódék megakadályozták a kutatást. Alattuk még rejtőzhet pár sír. Közvetlenül a bódék mögött húzott árkok azonban már negatívak voltak, temetőnk tehát ebben az irányban sem húzódtott messzire. A sírok az említett terephullám felső, lapos részét foglalták el s a lejtőkre nem terjedtek át.

Az avarkori sírok már tájolásukkal (ÉNY.-DK.) is elütöttek a honfoglaláskori sírcsoporttól. Elhelyezkedésük soros temetkezést mutatott, ezen belül azonban a csepelszigeti,⁸ üllői,⁹ továbbá a jutasi, ösküi¹⁰ és gátéri¹¹ sírmezők példájára, szabálytalanul elhelyezkedő sírcsoportok szerepeltek. A sírok különböző mélységben feküdtek. A dombhát közepén 1*40—1*50 m, míg a pereméhez közelebb 2—2*50 m mélységben. A középső és a szélső csoportok nagy nívkülönbségét Rákoson részben az a körülmény magyarázza, hogy a dombhátat az ásatás előtt planírozták s ekkor vagy 1/2 métert leszedtek a földszintből. Így is megmarad azonban temetőnknek az a jellegzetessége, hogy a sírok a középponttól a szélek felé mind mélyebbek lesznek, — egy olyan jelenség, amelyet különben már Kada Elek megfigyelt Gátéren (Arch. Ért. 26. 1906. 361. l.).

A sírok nagyobb része sajnos, bolygatott volt. Ezek között két csoportot különböztethettünk meg. Egy részüket nem sokkal az eltemetés után rabolták ki. Az ilyen teljesen szétdőlt sírűregben néhány csonton kívül csak ritkán találtunk néhány otffejejtett bronzdísz. A sírok másik részét az 1920-as években bolygatták meg, amikor lövészárkokat ástak ezen a területen. A kincskeresés láza ez utóbbi esetben alig jutott szóhoz. A katonák megelégedtek az útjukba eső csontok kidobálásával s tovább nem turkáltak. Leggazdagabb sírjainknál a csontváz felső része került egy ilyen árokba s a medencetájéktól lefelé így szerencsésen megőrződtek.

⁶ *Börzsönyi A.*, Arch. Ért. 24. 1904. 16 l. — A continuitásra értelmezte ezt *Pleidell A.*, A magyar várostörténet első fejezete (Századok. LXVIII. 1934.) 182. l. — Helyes értékelésüket adja *Fettich N.*, Győr története a népvándorláskorban. 1943. 145. sk. II.

⁷ Farkasréti temető: Jelentés a M. N. M. 1909. évi állapotáról, 45—7 11. *László Gy.*, Budapest Története. I. 1942. CXI, IV. és CXXXV. 2. — Pestszentlőrinc: *László Gy.*, i. m., I. 799 l., és CXI, VI. t., 8—10; CXXXVIII. t., 2. kép. — Mexikói-út: Lásd fentebb 4. jz. — Testvérhegy: *Garády S.*, Tanulmányok Budapest Multjából. IV. 30—33 II. és Budapest Régiségei. XIII. 1943. 246 sk. II. — Rákospalota: *Hampel*, Újabb tanulmányok. 192—193. II., képpel.

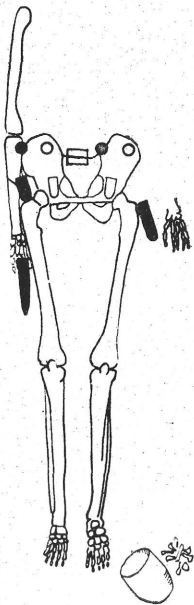
⁸ Lásd rövid jelentéseim: Budapest Régiségei. XIII. 1934. 365. l.

⁹ *Horváth T.*, Arch. Hung. XIX. 1935. I. melléklet.

¹⁰ *Gy. Rhé-N. Fettich*, ΣΚΥΘΙΚΑ. 4. Prag. 1931. 9—10 II. és 1., 2. képek.

¹¹ *Kada E.*, Arch. Ért. 26. 1906. 361 l.

Az érintetlen és a huszas években megbolygatott sírok is azonban elégséges anyagot szolgáltatnak a temetkezési szokások megfigyelésére. Összefoglalóan erről a következőket mondhatjuk. Az érintetlen sírokban a kinyújtott csontváz fejjel ÉNY-nak feküdt, szorosan a test mellé zárt karokkal (pl. 21., 29. számúak.). Három esetben (13., 15., 19. sz. sírok) kettős temetkezésre lehetett következtetni.¹² Az 1., 3., 7., 11., 28., 29., 30., 31., 32., 33. sz. sírok kivételével általános volt a fakoporsós temetkezés. Több esetben a fakoporsó formáját és méreteit is meghatározhattuk. A 25. sz. sírban pl. 1½—2 cm vastag, ferdealakú deszkakoporsó foglalt helyet. Magassága 47 cm, míg szélessége felül 73 cm, alul 53 cm volt. Hosszát 1·90 m-nek mértük. Eltérő formát és méretet mutatott a 36. sz. sír koporsója a láb felé elkeskenyedő s középpüth kissé befelé ívelő alakjával. A koporsófal itt is ferde, lefelé elkeskenyedő volt s ugyancsak ferdefalú fedél zárta le.¹³ A koporsók anyagául egy fenyőfajtát (valószínűleg *Pinus cembra*) és bükkfát (*Fagus silvatica*) használták¹⁴. A fakoporsós sírokban azonkívül több helyen vastag, néhol 15—20 cm-re terjedő hamu és égési réteget találtunk¹⁵. E szénmaradványok faanyaga Hegedüs meghatározása szerint tölgyfa (*Quercus*) és a ritkábban előforduló¹⁶ kutyabenge (*Frangula alnus*) volt.



3. kép.
A 28. sír
bolygatott
csontváza.

A mellékletek elhelyezésének és e temető kultúrájának illusztrálására két sír részletesebb leírását adom.

25. sz. sír. Deszkakoporsóba temetett férficsontváz, fejjel ÉNY. felé. A koporsó méreteit főntebb már megadtuk; a sírűreg ennél pár cm-rel volt nagyobb. A sírfenék — 2·60 m mélységben került elő. A deszkakoporsó felett 10—15 cm vastag égési sáv húzódott. A csontváz a lábszáraktól felfelé fel volt dűlva. *In situ* találtuk a jobb és a bal felső lábszár külső oldalán egy-egy kisszívvéget s a jobb lábfej mellett egy befelé döntött durva agyagedényt. A jobb medencecsont fölött került elő a paizsalakú övveret (2. kép, 6. szám fordítva hozza), míg 3 patkóalakú lyukvédő lemez a bal medencecsont alatt feküdt. A többi mellékleteket a sír felső végében összedobálva találtuk. E hiányos fegyverövgarnitúra darabjait 2. képünk mutatja be. A 2., 4. és 7—11. számú darabok kivételével, amelyeket keskeny préselt bronzlemezből vágak ki, a többi mind bronzöntvény. E fegyveröv ékessége a három áttört, aranyozott griffes veret. Mindhárom méretei azonosak, a síma léckerettel együtt: 5·2 × 3·2 cm. E griffes övdíszeket az anyagspórolás s a nagyobb darabok könnyebbé tétele végett üregeken öntötték¹⁷. A griffek teste és a keret poncolt. A poncolást még a negatív öntőmintában végezték el. Griffes vereteink a legapróbb részletekbe menő egyezést mutatják a mosonmegyei csúnyi sírmező 54. számú sírjának egyik griffes övdíszével.¹⁸ Nagyságuk is azonos, úgyhogy a rákosi és a jelzett csúnyi griffes övveretek közös öntőmintára vezethetők vissza. A csúnyi 54. sz. sír két másik griffes övverete valamivel nagyobb s valószínű, hogy ugyanezen temető 127. sz. sírjának azonos méretű griffes vereteivel már helyben

12 Kettős sírok előfordultak más avarkori temetőben is. Néhány példa: Jutas: 47., 54. sírok. — Üllő és Kiskörös: Horváth T., i. m., 54. l. — Győr: 38., 44., 49., 106., 545., 562. sírok (Börzsönyi A., i. m., 1902. 18, 128 ll.; 1906. 28 és 30 ll.). — Gátér: Káda E., i. m., 362—3 ll., stb.

13 A rákosítól eltérő koporsóformákat figyelt meg Horváth T. Üllőn és Kiskörösön (i. m. 55 l.)

14 A faanyag megvizsgálását felkérésre Hegedüs Ábel egyetemi tanársegéd volt szíves elvégezni. Lásd beszámolóját: Botanikai Közlemények. XLI. 1944. 3—5 füzet.

15 Azonos megfigyelést tettek az ósküji temetőben: Gy. Rhé—N. Feltich, i. m., 10 l. — Csallány D. a kún-szentmártoni 7. sz. sírban (A kún-szentmártoni avarkori ötvössír. Szentés. 1933. 4 l.). — Horváth T. is »szénnyomokat« talált több vázon (56 l.).

16 Jelenleg fővárosunk környékén csak a budai hegyekben található.

17 E technikai eljárásról részletesen ír N. Feltich, Bronzeguss u. Nomadenkunst (ΣΚΥΘΙΚΑ 2. 1929.). 49 l.

18 N. Feltich, i. m., VI. t., 10. kép és 26 l. — V. ö. még: J. Hampel, Alterthümer. III. 126. t.

készült. A rákosi és csúnyi példányokkal technika és stílus tekintetében rokonok a baranya-megyei Ellend 1. számú temető 4. sz. sírjának áttört griffes övveretei. (Publikálatlan, a Baranya-megyei Múzeumban.) Megjegyezhetjük még, hogy a rákosi 25. sz. sír paizsalakú csüngős övverete is előfordul a csúnyi 54. sz. sírban s ez utóbbi pedig technikára, nagyságra és stílusra megegyezik a mosonszentjánosi 27. sz. sír hasonló darabjaival. (*Fettich N.*, *Az Orsz. Magy. Rég. Társ. Évk. II. 1923—26. 170. 1. és VI. t., 3.—4. képek.*)

28. sz. sír. ÉNY.—DK. irányú. Koporsó nélkül eltemetett, kinyújtott női csontváz feküdt a 2·05 m hosszú, 1·55 m széles és 2·10 m mély sírgödörben. A csontváz és a mellékletek elhelyezkedését 3. képünk mutatja. A csontváz csípőtől lefelé bolygatatlan volt, míg felső részét, valószínűleg a huszas években lövészárkok ásása alkalmával, kidobálták. Az övdíszítmények azonban szerencsére teljes számban és eredeti elrendezésükben voltak megfigyelhetők. A medence közepén feküdt a bronzcsat. Ettől jobbra és balra egy-egy 1·9 cm átmérőjű, köralakú pityke jött napvilágra balrafutó, fejét hátravető oroslán alakjával. Két másik azonos darab a medence-csont alatt, ábrázolásával lefelé fordítva került elő.¹⁹ A 8·7 cm hosszú, kétoldalas nagyszíjvéget a bal felső lábszáron kívül, szorosan a medencecsontok mellett találtuk. Előoldalát egymás fölött váltakozva jobbra, illetve balrafutó oroslánalakok díszítik, hátoldalán pedig hármassal végződő indák ismétlődnek egymásfölött ötször. E darab megfelelője az övdíszek sorában az egyik 4·7 cm hosszú kisszíjvég baloldalt, az alsó kar és a medencecsontok között került elő; ezen keresztbefektetve egy vas ártú feküdt. Két másik, az előbbivel azonos kisszíjvéget, oroslános oldalával lefelé fordítva, a medence alatt találtunk meg.²⁰ Valamennyi darab öntött és aranyozott, kivéve az egyszerű, minden díszítést nélkülöző csatot. A nagyszíjvég mindkét oldalán az aranyozott háttér poncolt. (4. kép.)

E garnitúra jellemző darabjai a medaillonba foglalt, fejét hátrafordító oroslánalakos övdíszek. Ilyen korongformájú s állatábrázolást tartalmazó övdíszek gyakoriak az avarkori emlékanyagban.²¹ Találkozunk velük Gátér (Kun-Kisszállás),²² Szirák (Nógrád vm.),²³ sírmezőiben, míg nyugat felé a Duna mentén (Győr)²⁴ eljutnak az avar birodalom nyugati határterületeire (Margarethen am Moos).²⁵ Újabbán a baranyamegyei Nagypall 1. sz. sírmezőjének 32. sz. sírjából került elő négy darab korongos övveret, fél-griff ábrázolással (Publikálatlan; Dombay János szívessége folytán hivatkozhatom e darabokra.)

E korongos ruhadíszeken gyakran szereplő oroslán vadászjelenetből kiszakított állatalak. A magyarországi avarkori emlékanyagban a teljesebb ábrázolás nem maradt fenn. A boldogi és nagysurányi nagyszíjvégek²⁶ egészen más felfogásban variálják ezt a témát.²⁷ Ismeretesen mind az iráni-szasszanida, mindpedig a görög-római művészet kedvelt ábrázolása volt az oroslánvadászat azon pillanatának megörökítése, amikor a sarokba szorított királyi fenevad a halálos döfést kapja. A hátravetett fejű állat még egy utolsó, kétségbeesett kísérletre szedi össze minden

¹⁹ 3. képünkön a medence fölött talált vereteket fekete foltokban, míg a medence alatt fekvő darabokat körvonalakban ábrázoltuk.

²⁰ A jobb kézfej mellett még egy kis vaskés töredékeit szedtük fel, a bal lábfej külső oldalánál pedig egy durva agyagedényt. Ez utóbbi mellett szárnyasok csontjai feküdtek.

²¹ Lásd *Fettich*, *Bronzeguss u. Nomadenkunst* 28 l. közölt összeállítását.

²² *Kada E.*, *Arch. Ért.* 26. 1906. 142 és 143 ll., 6—7. képek. — *Felvinczi Takács Z.*, *Arch. Ért.* 42. 1928. 144 l. 67. kép. — *N. Fettich i. m.*, 30 l., 1 jz.

²³ *J. Hampel*, *Alterthümer.* III. 1982. kép. Az elmosódott rajzú állatalak ugyancsak oroslán.

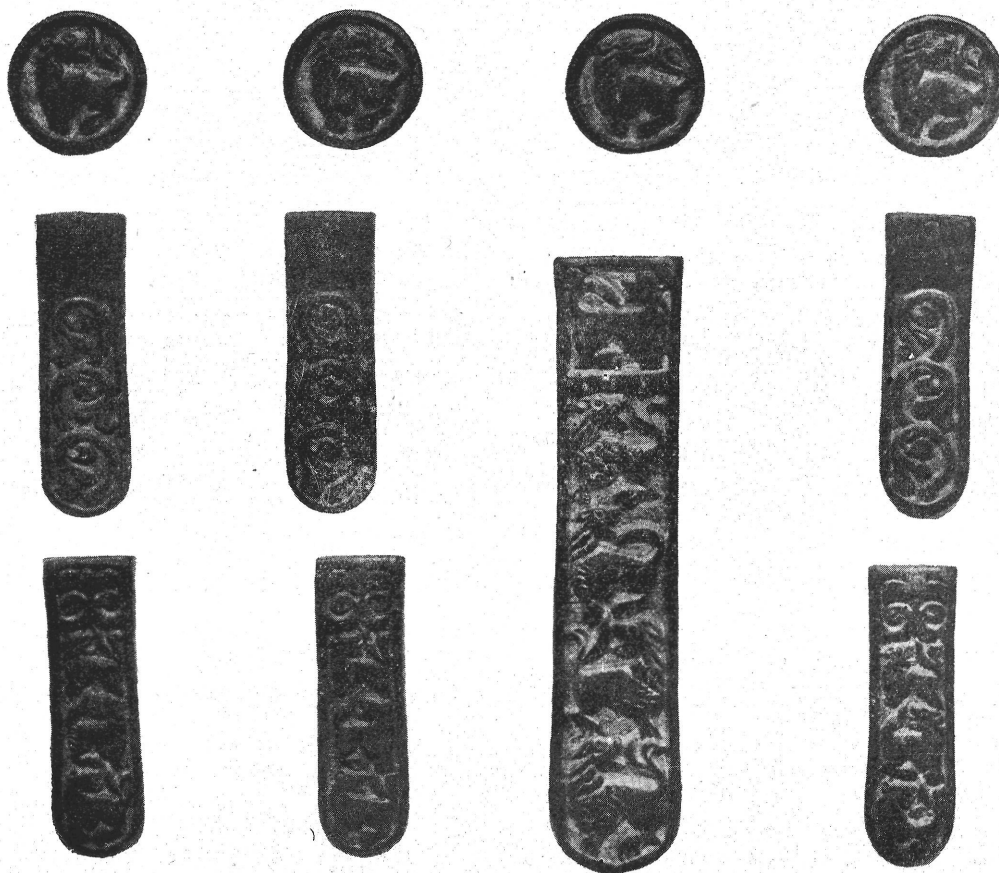
²⁴ *Börsönyi A.*, *Arch. Ért.* 26. 1906. 309 l., 2. kép. — *Fettich N.*, *Győr története a népvándorlaskorban.* XXIX. t., 2.—8. képek.

²⁵ *L. Nischer—Falkenhof*, *Awarische Gräberfunde v. Margarethen am Moos (M. A. G. LXV. 1935.)* 39 sk. II., IX. t., 8. kép.

²⁶ *J. Hampel*, *Alterthümer.* I. 643., 644. képek.

²⁷ A mosonszentjánosi temető 206. és 210. sz. sírjából előkerült ábrázolásokon (említi: *N. Fettich*, *Bronzeguss u. Nomadenkunst.* 36 l., 4. jz. és A honfoglaló magyarság fémművessége. 22 l.) *Fettich N.* szíves szóbeli közlése szerint nem szerepel oroslán.

erejét, hogy sorsát elkerülje. E téma antik feldolgozásait,²⁸ amelyek élén Krateros makedón király Leochares és Lysipposztól készített delphi fogadalmi bronzcsoportja áll²⁹, a jelen alkalommal annál is inkább elhagyhatjuk, minthogy a rákosi övveretek oroszlánalakjainak mintaképe nem ebből a körből származik. Az ábrázolások stílusa, továbbá egy olyan aprólékos jellegzetesség,



4. kép. — A 28. számú sír övveretei.

mint a kettős farokvégződés, az iráni-szasszanida művészet alkotásaira utal, ahol többek között a fejét hátravető oroszlán típusa is kedvelt volt.³⁰ Állatalakunk, azonban a jellegzetes farokvégződés nélkül, már a korai avarkori emléanyagban előfordul. Így feltűnik a Szeged—Csengele-i 1. számú sír préselt arany övgarnitúráján, amelynek készítése idejét Csallány Dezső a 620—40 közötti időre teszi.³¹

²⁸ Lásd általánosságban: *Stephani*, Comptes-rendus de l'Académie Petersbourg. 1867. 52 sk. II. — *Th. Kluge*, Darstellungen d. Löwenjagd im Altertum. Diss. Giessen. 1906. — *G. Rodenwaldt*, J. d. I. 1936. 86 sk. II. — *A. Grabar*, L'empereur dans l'art byzantin. 1936. 133 sk., 237 sk. II.

²⁹ *G. Loeschke*, Relief aus Messene (J. d. I. III. 1888. 189 sk. II.).

³⁰ *G. Mavrodinov*, Le trésor protobulgare de Nagyszentmiklós (Arch. Hung. XXIX. 1943.) 210 l.

³¹ *Folia Archaeologica*. I—II. 1940. Kny. 27 l. és VII. t., 1.—3., 5., 7., 10—13. képek.

A rákosi 28. számú sír vereteinek másik díszítő eleme, a szíjvégek hátlapjainak párosával (a kissíjvégeken egyesével) egymásfölött elhelyezett háromlevelű növénydísze is a szasszanida művészet formaadó szerepéről tanuskodik. A szertetlenül egymásfölé rajzolt indák elrendezésükkel³² és világos vonalvezetésükkel még frissen őrzik e nagyobb kultúrközpont kisugárzó erejét.

A Pontus mellől Magyarországra sodort népelemek³³ közvetítésével kerülhetett e finom, rajzos minta avarkori vereteinkre. Növényi ornamensünk feltűnik még néhány mosonmegyei és Szeged környéki temető anyagában (Csúny, Nemesvölgy, Sövényháza)³⁴; e későbbi darabok kvalitása azonban jóval gyengébb a rákosi vereteknél.

A szíjvégek előlapjainak hüvelyrészen látható palmetta görög eredetű ugyan, szíjvégeinken azonban ugyancsak a szasszanida művészet fogalmazásában szerepel³⁵.

Nagyszíjvégünk kétoldalas ábrázolásához a győri sírmező 545. sz. sírjának nagyszíjvége³⁶ szolgáltatja a legjobb analógiát. Előoldalán síma, párkányos keretben két alkalommal szerepel a fejével hátratekintő kétfarkú oroslán, míg hátoldalán »párosával félkörbe hajló s hármias levélben végződő indák úgy sorakoznak egymásután hétszer, hogy felváltva majd befelé, majd kifelé hajolnak leveleikkel« (Börzsönyi, i. h.). E levelekből teljesen hiányzik a rákosi példány lendületes, finomvonalú rajza; a szár ismételtelen megtörik szegletesen, a széles sarkos levelek pedig laposan szétterülnek a felületen. A győri nagyszíjvég kétségtelenül későbbi a rákosi darabnál, formakincsével azonban szorosan csatlakozik a rákosi temető népének fémműves-ségéhez. E két temető között további kapcsolatot jelent a győri 356. sz. sír öt darab áttört griffes övverete³⁷, amelyek közeli rokonai 2. képünk hasonló övdíszének. A győri sírmező idézett darabjait Fettich szerint esetleg e temető »legrégebbr bronzöntvényei közé lehetne sorolni« (i. m. 46. l.). Ezen utalás alapján a rákosi temető használatára is értékes adalékot nyerünk. Megjegyezhetjük még, hogy a korongos övveretek és a háromlevelű indával díszes szíjvégek együttesére tanulságos párhuzamul szolgálhat a höfleini sír garnitúrája (Fettich N., A honfoglaló magyarság fémművészete. VI. t., 8—17. képek).

Temetőnkben még a 26. és 34. sz. sírok tartalmaztak teljesebb mellékletet. Az előbbiből 8 darab aranyozott csüngős övveret, 1 darab szívalakú övdísz³⁸ és 1 bronzcsat került elő. Valamennyi öntött, míg a bujtatót és késfüggesztőt vékony kalapált bronzlemezből vágta ki.³⁹ E sírban szerepelt még 2 darab vékony, simatestű bronzfülbevaló s egy vaskés töredéke. A 34. sz. sír 3 darab griffes övdísz, 2 darab kissíjvéget és 2 darab bronzfülbevalót tartalmazott.

Temetőnk gazdagságára jellemző, hogy a tömör aranyöntvények sem hiányoztak. Ezek ugyan gyakoriak az avarkori vezérletekben, de a későbbi temetőkben sem hiányoznak. A 12. sz. sírből származó fülbevalót kezdőképünk mutatja. Egy másik ezzel azonos példány a 19. sz. sírből került elő apró melloglár társaságában (lásd záróképünket). Ez utóbbi már lemezes munka, a szélekre felforrasztott gömböcskékkel. Középpütt, a foglalatból hiányzik az ékkövet utánzó színes üvegpasztaberakás. Vékony, préselt aranylemezek több sírban is előfordultak (9., 13., 23. számok). Ezekhez kapcsolódnak a 32. sz. sír préselt bronz kissíjvégei (2. kép, 15—17. számok). Az előoldalak kiszélesedő levelű indadíszé aranyozás nyomaait őrzik. Hátlapul síma, vékonyra kalapált, körülnyírt bronzlemezt erősítettek fel alul és felül egy-egy apró szeggel (2. kép, 17. szám).

³² V. ö. O. Wulff, Altchristl. u. byzantinische Kunst. I. 269 l. — A késő-antik és távolkeleti párhuzamokra lásd: A. Riegl, Spätröm. Kunstindustrie. 1927. 167 l., 31a—b. képek.

³³ Ezekről utoljára A. Alföldi, Zur historischen Bestimmung d. Avarenfunde (E. S. A. IX. 1934. 285 sk. II.).

³⁴ J. Hampel, Alterthümer. III. 111 t., 4. kép. II. k., 722. l.

³⁵ V. ö. Dieulafoy, L'art antique de la Perse. V. 95 sk. II. — A kora-bizanci emlékeken szereplő palmetták kehelyleveli nem hajlanak be volutákba. Lásd pl. A. Riegl, Stilfragen. 1893. 142., 145. képek.

³⁶ Börzsönyi A., Arch. Ért. 25. 1905. 28 l. és 1., 1a képek. — Fettich N., Győr története a népvándorlaskorban. 1943. XXVII. t., 1—1a képek.

³⁷ Fettich N., Győr története a népvándorlaskorban. XXII. t., 4.—7. képek.

³⁸ Viselésükre lásd: László Gy., Adatok az avarság néprajzához. Arch. Ért. III. f. 1941. 177 l. és 1. kép.

³⁹ Az egész garnitúrára v. ö. J. Hampel, Alterthümer. III. 76. t.

Leletkataszterünk szerint tiszta arany ruhadíszek és ékszerek a temető nyugati felében kerültek elő. A temető keleti részén már csak aranyozott bronzöntvények és préselt szíjvégek szerepeltek. A tömör arany ruhadíszek és ékszerek azonban a késői avarkorra jellemző papírvékonyosságú préselt síma aranylemezekkel együtt fordultak elő. Ugyancsak egymás szomszédságában kerültek napvilágra aranyozott öntött griffes övdíszek és indás szíjvégek, valamint préselt indadíszes bronzszíjvégek.

A rákosi temető használati korát a technika, a díszítő motívumok, valamint a mosonmegyei és győri sírmezőkkel kimutatható kapcsolatok alapján a VIII. századra helyezhetjük. Tanulságos a rákosi temető helyzete a pesti oldal két másik avarkori temetőjével, a Tihanyi-tér, Vezér-utcai és a Lóverseny-térivel kapcsolatban, amelyet e helyen csupán érintünk. Az előbbi sírmező anyagában még hiányoznak az öntött griffes-indás övdíszek. Préselt arany és bronz övdíszek szerepelnek; ez utóbbiak díszítő elemei azonban rokonok az ú. n. keszthelyi kör mintakincsével.⁴⁰ Megjelenik a hátratekintő oroszlán alakja is (Laureae Aquincenses. II. k., IX. t., 15. kép.), azonban nem a rákosi vereteinken látható friss és erőteljes mintázásban. A főntebb már említett Szeged—Csengele-i veretek bizánci mintaképet követő szkématisus ábrázolásai tűnnek itt fel elsatnyult formában. E temetőt László Gyula meggyőző fejtegetései alapján a VIII. sz. első felébe helyezük.

A Lóverseny-téri sírmező anyagában a tömör bronzöntvények az uralkodók és az övdíszek áttört palmetta-, vagy laposan kezelt indadísz mutatnak.⁴¹ A technika és a díszítő elemek ezt a temetőt a VIII. század második felébe utalják.

A rákosi temető kronológiai tekintetben közbenső helyet foglal el az említett két másik pesti sírmező között, azonban erősebb szálak kapcsolják a Lóverseny-téri anyaghoz. Ezzel kapcsolatban itt csak a rákosi 26. sz. sír áttört övgarnitúráját említjük fel, amely a Lóverseny-téri 1. sz. sír áttört bronzai mellé állítható.

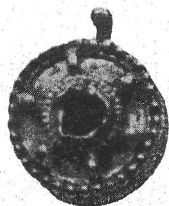
Figyelemreméltó, hogy a pesti oldal eddig ismert nagy avarkori temetői mind későkoriak. A korai leletek ezzel szemben a budai oldalon (Farkasrét) és a két nagy szigeten (Csepel),⁴² illetve szomszédságukban (Szentendre)⁴³ jöttek napvilágra. A pesti oldal e késői megszállása úgy látszik a nagy belső eltolódással kapcsolatos, amely az avar birodalomban a Byzanz felé vezető utak lezáródása után ment végbe, amikor az avarság a Duna vonala mentén a nyugat felé vezető útvonalakat szállja meg nagyobb tömegben. A pesti oldalon ezenkívül ép a rákosi temető anyaga alapján újabb, a VII. sz. végén betelepedett pontusi bolgár népelemek megjelenésével is számolhatunk.

⁴⁰ László Gy., Laureae Aquincenses. II. 1941. 110 l.

⁴¹ Nagy G., Arch. Ért. 15. 1895. 125—129 II. és Bp. R. V. 1897. 67 sk. II.

⁴² N. Fettich, Arethus. 1926. V. t., 1—7. képek.

⁴³ J. Hampel, Alterthümer. III. 263—5 t. — Márkiné Poll K., Arch. Ért. 47. 1934. 56 sk. II.



Mellboglár
a 19. sírból.

AN AVAR CEMETERY AND GRAVES BELONGING TO THE PERIOD OF THE CONQUEST OF HUNGARY FROM RÁKOS.

In Summer 1943 the Archaeological Institute of Budapest excavated 38 graves in the Eastern precincts of Budapest, in Rákos. These graves came to light on the summit of a flat hill at the Rákos-field. Two of them belong to the Period of the Conquest of Hungary. The first grave was discovered by workmen, who found the skull and then did not disturb the grave any longer. This grave No. 1. measured 2 by 0.53 m, its depth being 1.45 m. In the grave there was a well-preserved male skeleton in extended posture, its head pointing towards W. (fig. 1.) The two arms lay close to the body, the metacarpus was turned on the palm. The skeleton was (measured from the heels) 1.69 m long, the breadth of the shoulders being 45 cm. The body was buried directly into the sandy soil. On the left of the skeleton was a 82.2 cm long iron sabre with one edge, a curved blade provided with a short straight guard. Its hilt is bent in the direction opposite to the blade. According to Hampel, *Alterthümer*. I. p. 199, the sabre of Demecser belongs to the first group of the sabres from the Period of the Conquest of Hungary; this is the nearest analogy in Hungary to our sabre, because of the narrowing of the ends of its guard and the triangular widening of its central part. But the straight, narrow guard of the Rákos specimen ending in a triangular shape at both ends stands nearer to the sabres belonging to the early Period of the House of Árpád. In our opinion this sabre dates from the end of the Xth century. But knowing the sabre originating from Srostki in the surroundings of Minusinsk (Fettich, *Die Metallkunst der landnehmenden Ungarn*. Pl. XXXI. p. 61.) we can assume, that

besides the sabres having a curved guard ending in a knob, the type of the straight hilt narrowing at the ends had been already known in the first period of the Conquest of Hungary. Next to the left tibia some pieces of a clay vessel made of coarse material were discovered. The following graves came to light during regular excavations. Grave No. 2. was found 9 m. distant to the north. Its orientation and depth were the same as those of grave No. 1. In the oblong, rectangular grave measuring 1.90 by 0.57 m, there was a male skeleton in extended posture, with its head pointing towards W. The skeleton was partly disturbed. The skull was thrown over the right forearm-bone and the right pelvic bone was missing. Close to the body lay the metacarpus of the extended right arm over the hilt of an iron sword. The blade of this sword was laid obliquely under the legs. As to the burial rite, we could observe, that the body was laid directly into the soil. Next to the outer side of the left shin of the deceased, a coarse clay vessel was placed, partly covered by the sword blade. Under the heels were the two leg-bones of a domestic animal, its scapula was discovered in front of the toes.

In the territory of Budapest, graves belonging to the Period of the Conquest were up till now discovered single, or in couples.

We may conclude that on Csepel Island alone there was a more crowded women's cemetery.

The Rákos graves belonging to the Period of the Conquest constituted the middle part of the already mentioned smaller territory. During the further excavations among and

around them up to the edge of the ridge of the hill, graves belonging to the Avar period were discovered. The archaeological facts are obvious. This cemetery had been used from the VIIIth century on, but abandoned long before the Conquest and then its central part was used again in the Xth century. Similar proceedings have been observed at other places as well. Such later burials are to be found in the territory of Budapest on the Csepel-Island too. The best known example is the great cemetery belonging to the Avar period in Győr along the Tégla-vető (brikworks)-windrow, at the northern and western edge of which graves belonging to the Period of the Conquest appear, and in one case, we could observe an interment on top of the other. (Arch. Ért. 24. 1904. p. 16.)

In the grave-field of Rákos we laid open 36 graves belonging to the Avar period. The graves were on the upper flat part of the already mentioned ridge of the hill, but did not spread across the slopes. Even the orientation of the graves (NW-SE) is different from that of the graves belonging to the Period of the Conquest. They were placed in rows, but, apart from this, the same as with the gravefields on Csepel-Island, in Üllő, Jutas, Óskü and Gátér, irregularly placed grave-groups are to be found. They lay in different depths, in the centre of the ridge of the hill, 1.40—1.50 m, nearer to the rim, 2—2.50 m deep. Unfortunately, the greater part of the graves were disturbed. We can distinguish two groups. Some of the graves were plundered soon after the burial. In these completely destroyed graves we could seldom find any bronze ornaments left there. The other part of the graves were disturbed about 1920, when trenches were dug in this territory. There was no treasure-hunting at this period, the soldiers threw out bones coming in their way and did not search any longer. In our richest graves, the upper parts of the skeletons got into such trenches and from the pelvis downwards they were preserved.

The intact graves and those disturbed about 1920 afforded sufficient material to

observe the burial rites. We can sum up our results as follows: In the intact graves, the extended skeleton lay with its head pointing towards NW, the arms close to the body. (e. g. No. 21, 25) In three cases (graves No. 13, 15, 19) we could think of a double interment. With the exception of graves No. 1, 3, 7, 11, 28, 29, 30, 31, 32, and 33, wooden coffins were used. In several cases, we could determine the form and the dimensions of the coffin. In grave No. 25 e. g. there was a 1½—2 cm thick coffin made of boards, with oblique walls. Its height was 47 cm, its width at the top 73 cm, at the bottom 53 cm. It was 1.90 cm long. The coffin in grave No. 36 was somewhat different as regards its form and dimensions, it grew narrower towards the feet and, in the middle, it was slightly bent inwards. The wall of the coffin was slanting, it grew narrower towards the bottom and there was a cover with oblique walls. The material used for these coffins was a kind of pine (probably *Pinus cembra*) and beech (*Fagus silvatica*). We have also found sometimes in the graves containing wooden coffins a thick layer of ash sometimes as thick as 15—20 cm. The wooden material of the coal-remains consists of oak (*Quercus*) and sometimes of black alder (*Frangula alnus*).

To illustrate the arrangement of the grave furniture and the culture of the cemetery, I describe two graves in full detail.

Grave No. 25. A male skeleton buried into a coffin consisting of boards, its head pointing towards NW. The measures of the coffin as above, the hole itself was a few cm. bigger. The bottom of the grave lay in 2.60 cm. depth. Over the coffin consisting of boards, there was a 10—15 cm. thick stripe resulting from burning. Upwards from the legs, the skeleton was ravaged. We found, on the outer side of the right and left thigh bone *in situ* a small strap-end and next to the right metacarpus a coarse clay vessel turned inwards. Above the right pelvic bone, a shield-shaped beltmount was discovered and under the left pelvic bone three horse-shoe shaped plaques for

protecting the holes. The rest of the grave furniture was heaped up at the upper end of the grave. The pieces of this incomplete weapon-belt garniture are shown in plate 2. Except the pieces No. 2, 4, and 7-11, they are cut out from thin pressed bronze plates, the rest is bronze mould. The decoration of this weapon-belt consists of the three interlaced gilt mounts with griffins. The dimensions of all three are the same, measuring together with the plain lath frame 5.2 by 3.2 cm. To save material and to make the bigger pieces lighter, these belt-ornaments with griffins were cast hollow. The body of the griffins and the frame are punched. The punching already took place in the negative mould. These mounts with griffins correspond even in their tiniest details to one of the belt ornaments with griffins found in grave 54 in the grave field of Csúny (County Moson: *N. Fettich, Szivózi* 2. Pl. VI. fig. 10 and p. 26). Even their dimensions are the same, so that the belt ornaments with griffins from Csúny and those from Rákos may go back to a common mould.

Grave No. 28. Orientation: NW-SE. In the 2.05 m long, 1.55 m wide and 2.10 deep hollow lay an extended female skeleton without any coffin. In figure 3. we show the arrangement of the skeleton and of the grave furniture. From the haunches downwards, the skeleton was not disturbed, while the upper part was thrown out probably about 1920 when the trenches were dug. Luckily the belt-ornaments could be observed in full number and in the original arrangement. In the middle of the pelvis lay a bronze buckle. To its right and left, a round button was discovered with a lion running to the left, turning his head backwards. Two other identical pieces were discovered under the pelvic bone, with the representation turned upside down. The 8.7 cm long »big-strap«-end having two sides was discovered outside the left thigh-bone close to the pelvic bone. The front is decorated with lions running above one another alternately to the right and to the left while on the back

part we see three-leaved tendrils placed in couples side by side. The counterpart of this piece among the belt-ornaments, a 4.7 cm long »small-strap«-end was discovered on the left side, among the pelvic bones and those of the forearm, across it lay an awl-like iron pin. Two other »small strap«-ends being identical with this were found under the pelvis, the side with the lion turned downwards. All pieces were cast and gilt, except the simple buckle which lacks all decoration. On both sides of the »great strap«-end, the golden background is punched (fig. 4.).

The characteristic pieces of this equipment are the belt-ornaments set in medallions with the lions turning their heads back. Such disk-shaped decorations representing animals are common in the find-material of the Avar period. If we draw a map containing the places of discovery of the disk-shaped belt-mounts representing animals, we get a well-limited district, bordered to the east by Gátér (Kun-Kisszállás), N. by Szirák (County Nógrád) while towards the West, along the Danube (Győr) they reached the western borderlands of the Avar empire (Margarethen am Moos). Here we may mention, that an indistinct representation of an animal found in the Szirák grave-field also displays a lion. So we can designate a territory in Central and Western Hungary, where the disk with the representation of animals is one of the characteristic mounts.

This lion often occurring on disk-shaped decorations is taken from a hunting scene. In the Hungarian find-material belonging to the Avar period, the complete scene is not to be found. The »big strap«-ends from Boldog and Nagysurány (J. Hampel, *Alterth. I. fig. 643., 644.*) show another variety of this theme. It is well-known, that the Iranian-Sassanid as well as the Greek-Roman art often represented this phase of lion hunting, when the wild beast driven into a corner is stabbed to death. The animal, tossing its head back, gathers once more strength to avoid its fate. The antique representations of this scene — we only

mention the votive bronze group of the Macedonian King Krateros in Delphi, the work of Leochares and Lysippos — can be disregarded in this case, as the model of the lion of the Rákos belt-mounts does not belong to this circle. The style of the representation and some small characteristics, like the double tail-end, point to the works of the Iranian-Sassanid art, where among others, the type of the lion tossing its head back, was also popular.

The other decorative element of the mounts found in grave 28, the floral ornament consisting of three leaves placed in couples (on the »small strap« ends single) one above the other, on the back parts of the strap-ends, also point to the Sassanid art. The tendrils drawn irregularly one above the other still display in their arrangement and in their clear lines the radiating power of the greater cultural centre. This delicate design could come here through the mediation of folk-elements which were driven from the Pontus district to Hungary. The floral ornament appears in the material of some cemeteries in County Moson (Csúny, Nemesvölgy, Sövényháza) but these later pieces display a much weaker quality. To the two-sided representation of our »great-strap« end, the »great-strap« end of grave 545 in the Győr grave-field is the best example. (Arch. Ért. 25. 1905. p. 28.) On the front side, the two-tailed lion looking back figures twice, while on the back, the tendrils ending in three leaves appear in couples one above the other, three times. Still, we miss here the delicate, vigorous drawing as seen on the Rákos specimen, the stem is repeatedly broken angularly, and the wide, cornered leaves spread flat over the surface. The big strap end of Győr, no doubt, belongs to a later period than the Rákos one, but as to its form, it is attached to the metallurgy of the people of the Rákos cemetery. The find-material of Höflein (N. Fettich, Die Metallkunst d. landnehmenden Ungarn. Pl. VI. fig. 8—17.) is also closely related to the belt equipment found in the Rákos grave.

The graves No. 26 and 34 of our cemetery also contained a rich grave-furniture. In the former, 8 gilt belt mounts with pendants, 1 heart-shaped belt ornament and 1 bronze buckle came to light. All of them were cast work, while the buckle and knife-holder also discovered here were cut out of thin hammered bronze plate. In this grave there were further two thin smooth bronze ear-rings and the fragment of an iron knife. Grave No. 34 contained 3 belt ornaments with griffins, 2 »small-strap« ends and 2 bronze ear-rings.

Our cemetery was so rich, that even the solid gold moulds were represented in it. The ear-ring found in grave No. 12 is shown in our front-plate. The other, identical specimen was discovered in grave No. 19 together with a small breast clasp. (s. our closing-plate.)

The latter is lamellar work with globulets soldered to the edges. In the middle, the coloured glass paste inlay imitating a gem is missing. Thin pressed gold plates occurred in several graves. (No. 9, 13, 23.) The pressed bronze small strap ends of grave No. 32 (Pl. 2. fig. 15—17) are connected with these. The floral ornament with widening leaves on the front shows some traces of gilding. A bronze plate hammered thin was used for its back fastened at the top and below with one small rivet. (Pl. 2. fig. 17.)

The whole find material of the cemetery is characteristic of the late Avar period, e. g. the unadorned gold plates thin as paper. The cast belt-equipments with lions and griffins are closely related to the great Avar cemeteries of Győr and Western Hungary (Csúny, Mosonszentjános) belonging to the VIIIth century. All these peculiarities indicate, that the Rákos cemetery had been used in the VIIIth century. It is worth mentioning that the pure gold adornments were all discovered in the western part of the cemetery. In the eastern part of the cemetery, only gilt bronze casts and pressed bronze strap ends figured. This phenomenon is not accidental and may help us to divide chronologically the find-material of Rákos.

ILLUSTRATIONS

Front-Fig. *Ear-ring from grave 12.*

Fig. 1. — *Grave No. 1 from the Period of the Conquest of Hungary.*

Fig. 2. — *Grave furniture from the Avar Graves No. 25 and 32.*

Fig. 3. — *Disturbed skeleton from Grave No. 28.*

Fig. 4. — *Belt-mounts from Grave No. 28.*

Closing Fig.. *Breast-clasp from Grave No. 19.*