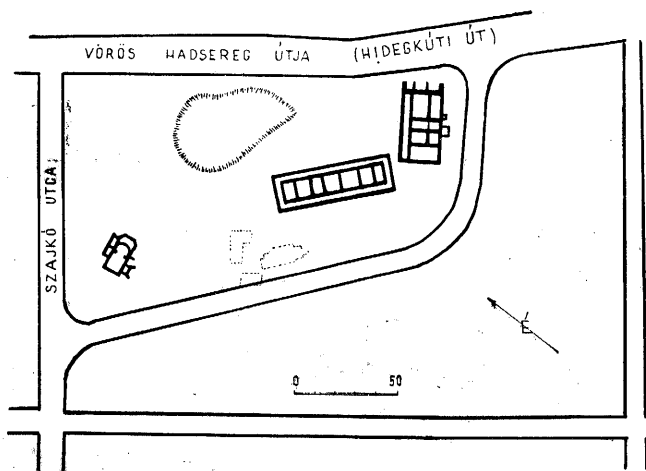


JELENTÉS A NYÉKI KASTÉLYÉPÜLETEK TERÜLETÉN 1956-BAN VÉGZETT HITELESÍTŐ ÁSATÁSRÓL

Garády Sándor 1931-től 1942-ig folyamatosan végezte a nyéki vadaskert és kastély kutatását. Az első két évben a település templomát tárta fel,¹ az alatta és körülötte húzódó temető egy részével együtt. 1931 és 1933 között végezte a I. számmal jelzett kastélyépület feltárását, amelyet a forrásokban említett Mátyás és II. Ulászló által épített királyi vadászkastéllyal sikerült azonosítania.² 1938 és 1942 között végezte a II. számmal jelzett kastélyépület feltárását.³ Garády említett cikkeiben a főváros területén végzett középkori régészeti kutatásainak egyik legeredményesebb feltárását csak röviden értékelte; a teljes feltárás részletes publikációját halála miatt már nem végezhette el. Miután az ásatási napló nem maradt fenn és a nagyszámú leletanyag pontos lelőköri körülményei nagyrészt ismeretlenek,⁴ 1956-ban a két kastélyépület területén kisebb hitelesítő kutatást végeztünk. Célunk az volt, hogy ha még lehetséges, Garády ásatási megfigyeléseit kiegészítsük és a meglévő leletanyag különböző korú csoportjait pontosabb lelőhelyhez és réteghez kössük. Így elsősorban azt kellett megismernünk, hogy a terep mai feltöltési rétegei hogyan viszonyulnak a középkori szintekhez, illetve a korábbi ásatások a falak közvetlen környékén milyen mértékben merítették ki a kultúrrétegeket és az épületek pusztulásakor keletkezett feltöltődést. További feladat volt annak megállapítása, hogy a falak közvetlen környékén, illetve az épületek alatt található-e korábbi kultúrrétegek (1. kép).



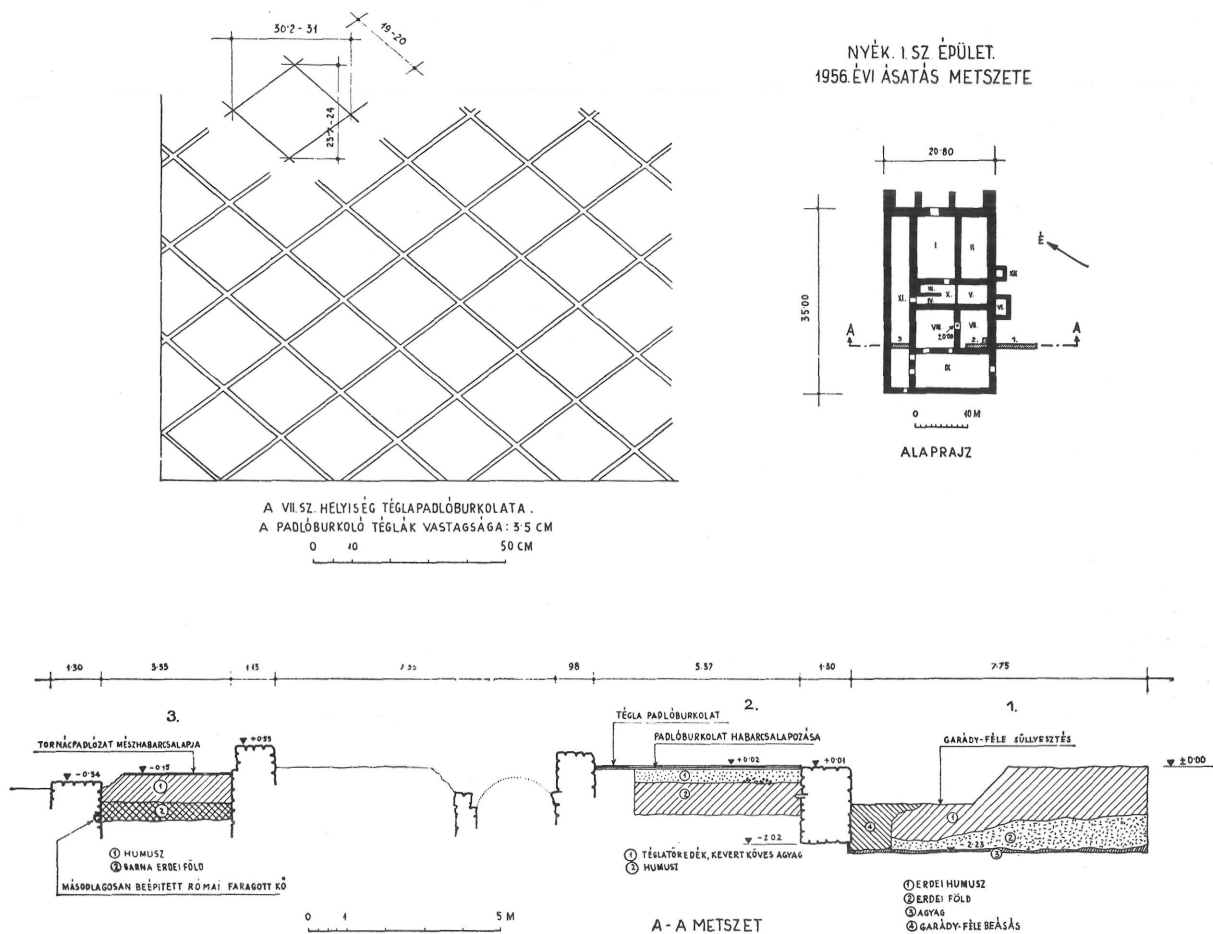
1. kép. A nyéki királyi kastélyok és a középkori kápolna helyszínrajza

AZ I. SZ. KASTÉLYÉPÜLET

A hitelesítő ásatás 1956. július 14. és 22. között folyt (2. kép). A Garády által I. számmal jelzett keleti kastélyépület déli homlokzata előtt készített kutatóárok tanúsága szerint Garády az épület közvetlen környékén a középkori rétegeket feltárta és a falak műemléki konzerválása

után a szintet a középkori szint alá süllyesztette. A metszet teljes hosszában erdei humusz (1. R.), alatta pedig az agyagon fekvő leletnélküli erdei föld (2. R.) húzódik. Néhány szórványos XV. századi cseréptöredék és egy római (Maximinus Daia, 305—313) kis bronzérem csak Garády falalapotást vizsgáló kutató gödrének visszatemetett földjéből került elő.

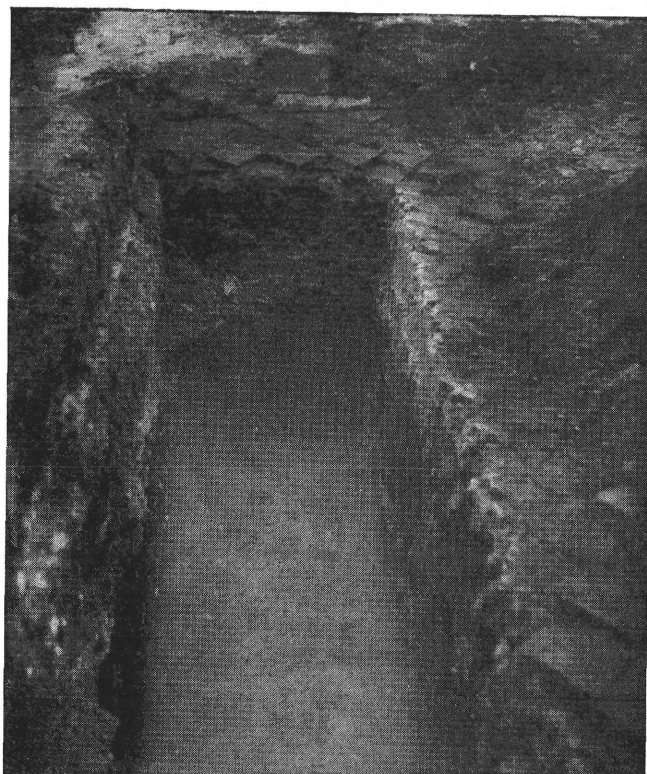
Második kutatóárkunkat a Garády által VII. számmal jelzett helyiség DNy-i fala mellett húztuk meg. A korábbi feltárás csak a helyiség ma is eredeti helyén fekvő padlószintjéig terjedt.



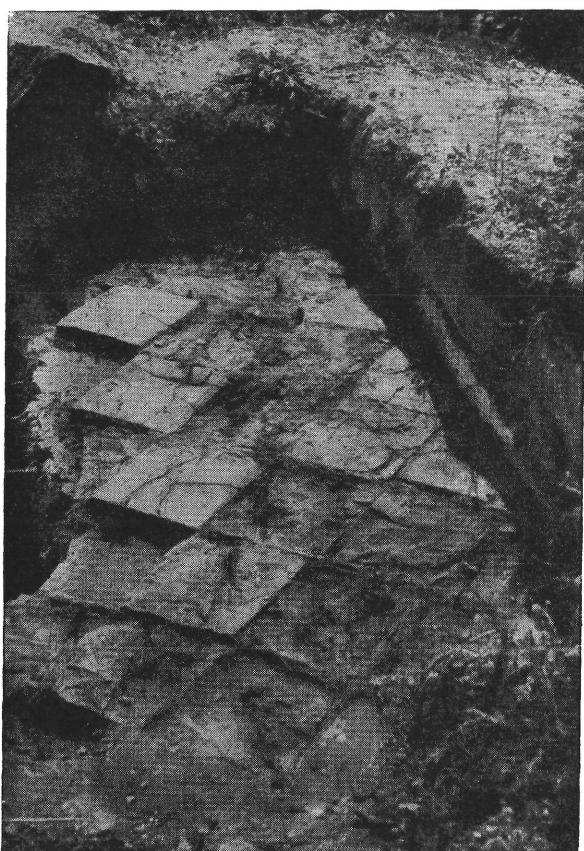
2. kép. Az I. sz. kastélyépület alaprajza és a kutatóárok metszetei (Horler F.)

A burkolat rombusz alakú, 19×19 cm nagyságú mázatlan téglákból áll; egy részük már szétfagyott, de az alapozó habarcsréteg a kutatómetszet teljes hosszában érintetlen maradt. A padló alatt kő- és téglatörmelékkel kevert agyag (1. R.) réteg, alatta pedig a külső metszetben is észlelt barna erdei humusz fekszik (2. R.). Leletanyagként az 1. R.-ből mintegy 20 darab középkori falazótégla töredéke, mázatlan későközépkori fazéktöredék, sárgamázás csempe háttöredéke került elő; az 1. R.-ből és a 2. R. felső részéből belül zöldmázás, kívül fehér engobe-os bögre töredékeit, néhány középkori falazótégla töredéket ($15 \times 7,5$? , $12 \times 4,5$? cm) és néhány töredékes állatesontot találtunk.

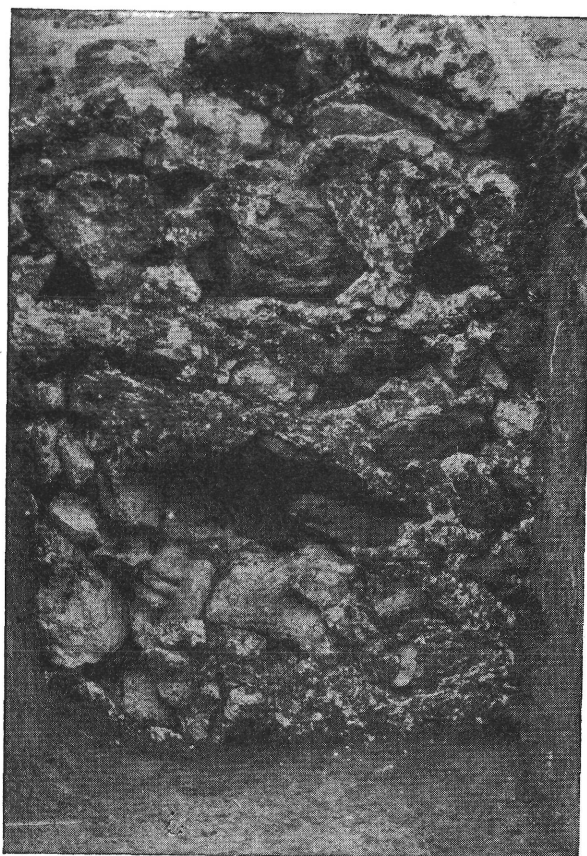
Kutatóárkot készítettünk az épület ÉNy-i tornáca alatt is. A korábbi feltárás itt is csak az eredeti padlószintig haladt; a fűtákaró alatt közvetlenül a padló habarcs alapozása húzódik. A habarcsban eredetileg kőből és vörösmárványból faragott négyzetes burkolólapok feküdtek;



3. kép. A VII. helyiség padlója alatt húzott kutatóárok



4. kép. A VII. helyiség téglapadlójának részlete



5. kép. Az I. sz. kastélyépület tornácfalának alapozása másodlagos római oltárkő-töredékekkel



6. kép. II. Ulászló címerével díszített reneszánsz korlát töredéke

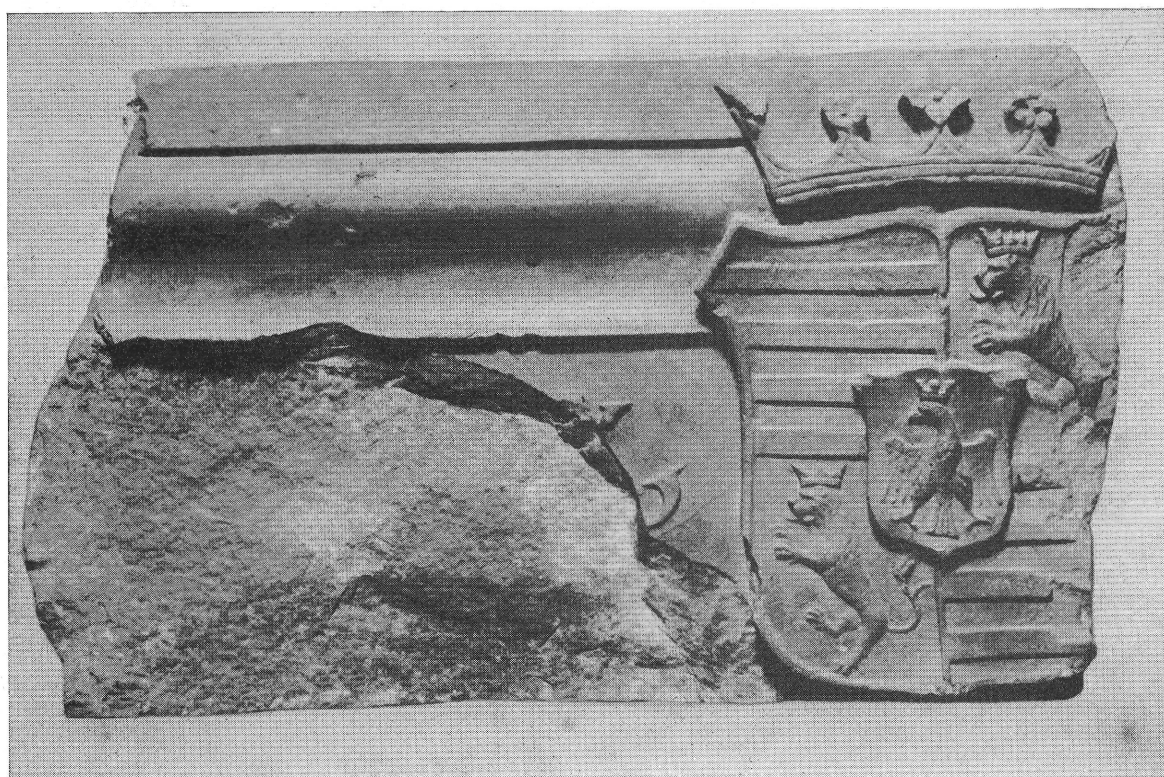
korából való pénzlelettel. A legkésőbbi 11 Mátyás-dénár 1461 és 1481 közötti időből származik.⁵ Így a régészeti anyag alapján történő kormeghatározás arra mutat, hogy a nyéki I. sz. kastély-épületet Mátyás uralkodása utolsó évtizedében kezdi el építtetni. Ez a meghatározás alátámasztja Garády felfogását is, aki a későgotikus anyag hiányából és az itt talált reneszánsz faragványok stílusából az 1480-as évekre következtetett.⁶

Mátyás nevéhez köti az I. sz. kastély építését az itt töredékben előkerült reneszánsz faragvány is, amelyen a talán pásztorjelenetet ábrázoló figurális rész alatti sávban a Corvinákban is fellelhető emblémák közül a hordó, a gyémánthegey és az aratókoszorú szerepel,⁷ — tehát Mátyás és Beatrix esküvője (1476) után használatba vett nàpolyi királyi embléma.⁸

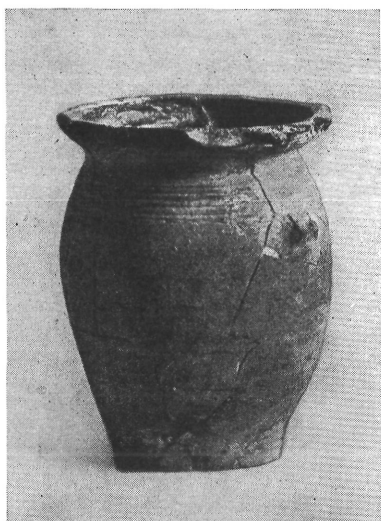
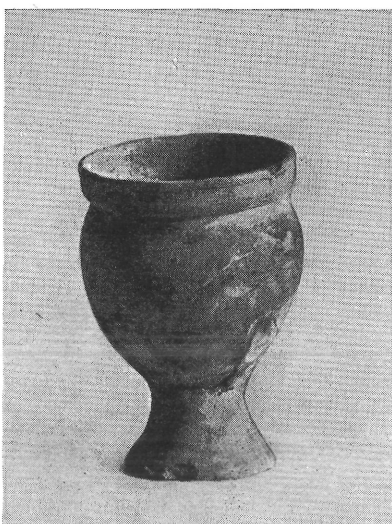
Az építkezés tovább folyt Mátyás halála után is; talán túl későn kezdődött ahhoz, hogy befejeződhessen, s az utód, II. Ulászló itt is fontosnak tartotta, hogy az építkezést az ő nevéhez kössék. A reneszánsz párkányokon a Jagelló-sassal bővített magyar címer két esetben szerepel; a családi címer önállóan reneszánsz képszekeken és báboskorlát választótagján fordul elő, utóbbi

lenyomatuk még jól kivehető és néhány vörösmárvány töredéke is a helyén található (eredeti méretük: 40×40×10 cm). A padló alatt erdei (1. R.) humuszréteg húzódik, amelyben világoszöld mázas eszeréptöredéket (kúpcserép vagy nagy edény), szürke fazéktöredéket, belül sárgamázás későközépkori edénytöredéket, valamint egy belül zöldmázás bögre peremtöredékét találtuk nagyon kevés töredékes állatsonttal együtt; korai darabként pedig egy fésűshullámvonal díszes, jól iszapolt barna edénytöredék került elő. Az 1. R.-ben 0,6 m mélységben XIII. századi bögrétöredék került elő, 0,8 m mélységben 2 R.-ként a barna erdei föld jelentkezik. Miután a 2. R.-ben semmiféle lelet nincsen, az árkot csak 1,2 m mélységig bontottuk ki. Az épület tornácának külső fala jól láthatóan külön beásás nélkül közvetlenül az alapárokba dobált kövekből és közéjük öntött mészből készült, a mész az üregeket nem tölti ki. A fal lepusztult mai tetejétől számított 0,9 m mélységben másodlagosan felhasznált római oltárkö töredékét bontottuk ki a fal belső síkjából (5. kép).

A hitelesítő ásatás során sehol sem találtunk olyan nyomokra, amelyek átépítést vagy a padlók megújítását bizonyították volna; így a padlószintek alatt talált csekély számú leletanyag legkésőbbi darabjait az építkezés megindulásának kormeghatározásához felhasználhatjuk. A töredékek közül a VII. helyiség 1—2. R.-ben talált, kívül fehér engobe-os, belül zöldmázás bögrétöredékek és a tornác alatt az 1. R.-ben levő egyező anyagú bögre peremtöredéke a legkésőbbi. Ennek az edénytípusnak jellegzetes példányai a budai várpalota ásatásából már ismertek, s datálása szempontjából azok a töredékek jöhetnek számításba, amelyek a palotakápolna É-i oldalán fekvő udvar feltárása során legmélyebben a 7. R.-ben jelentkeztek, nagyszámú Zsigmond—Mátyás



7—8. kép. II. Ulászló címerével díszített reneszánsz faragványok



esetben címersorozat (pólyák, kettős kereszt) részeként. Így magyarázható, hogy Bonfini még Mátyás, Oláh Miklós viszont már Ulászló építkezéseként emlékszik meg a vadászkastélyról (6—8. kép).

A Garády által kiásott apróleletek közül ma már csak néhányat lehet az I. sz. épülethez kötni (9—11. kép), a vörös ivókupa, a belül zöldmázos fazekak, bécsi grafitos fazék és a zöldmázos csempe, sarkán kötődésszel a XV. század végének, a XVI. század elejének termékei közé jól beilleszthetők.

A II. SZ. KASTÉLYÉPÜLET

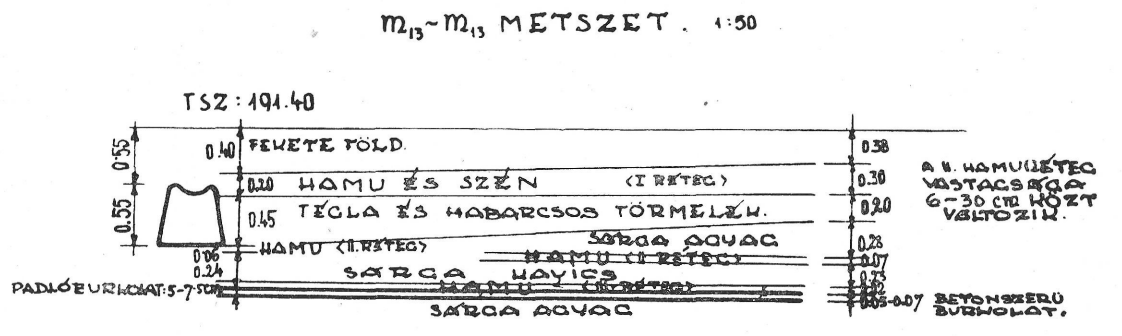
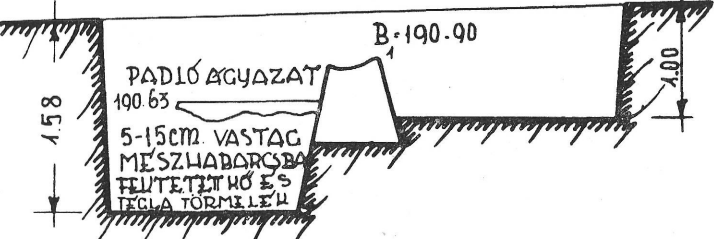
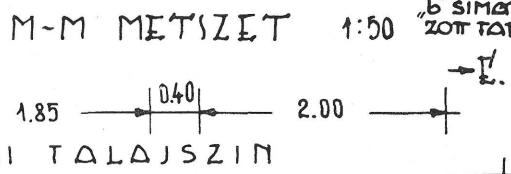
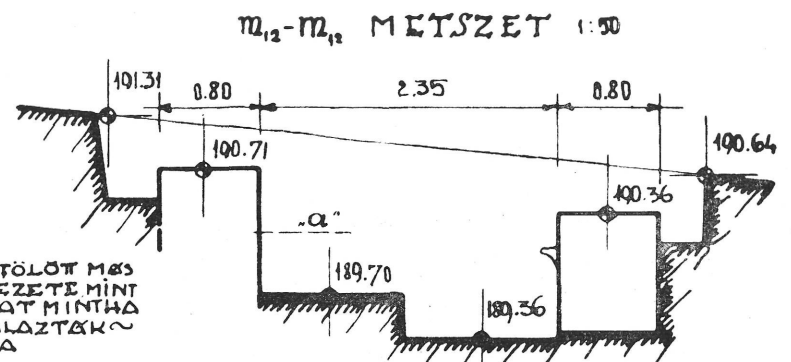
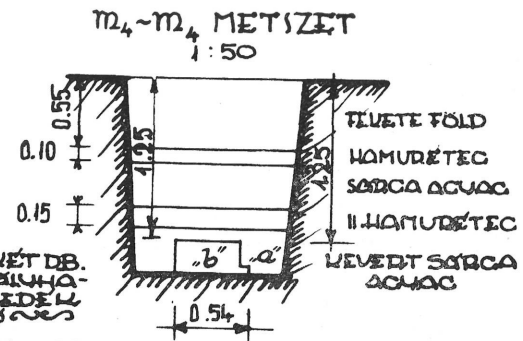
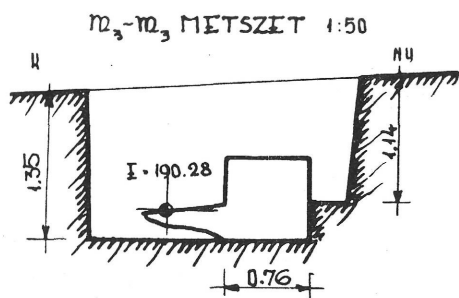
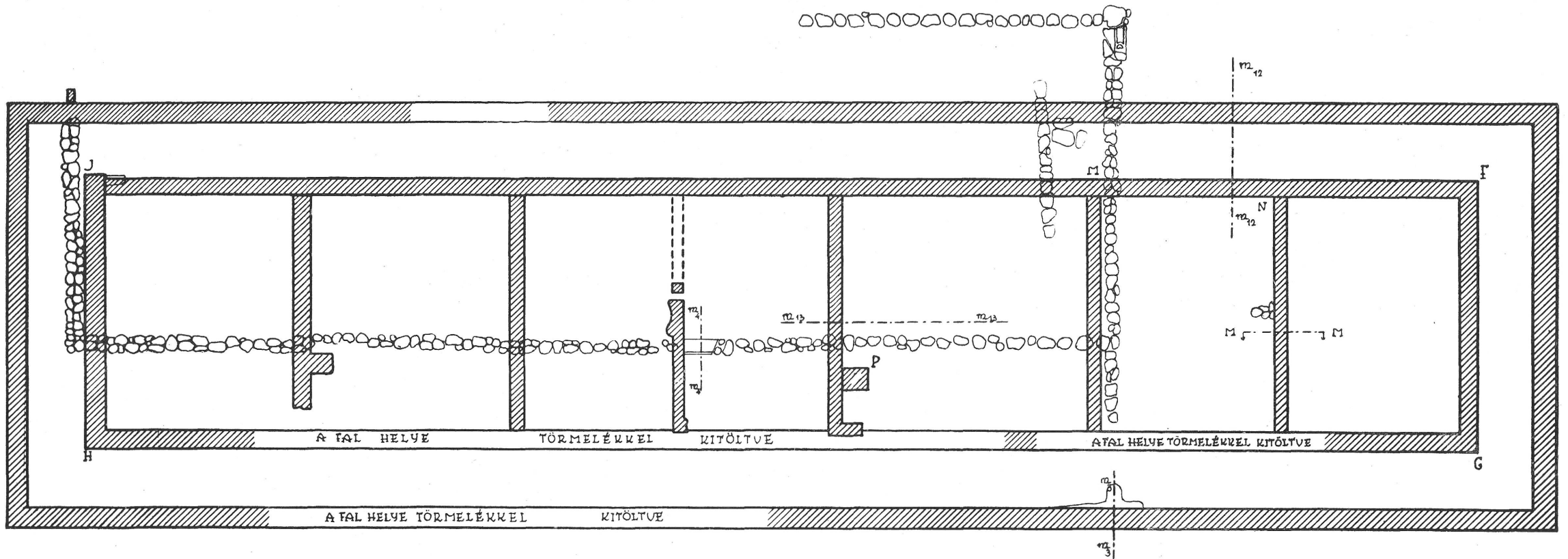
A II. sz. épület DNy-i homlokzatára merőlegesen húzott kutatóárkunk sem az épület előtt, sem a tornác alatt nem eredményezett korhatározó leleteket; még a falak alapozási mélysége alatt is kevert erdei földet találtunk, s az eredeti rétegződésnek és a Garády jelentéseiben említett szinteknek nyoma már nem volt. Úgy látszik — s ezt a jelentések is alátámasztják⁹ —, Garády a feltárások során a kultúrrétegeket ennél az épületnél majdnem mindenütt kimerítette s a falak konzerválása érdekében azok alapozásait is megerősítette, a talajt az eredeti szinteknél mélyebbre sülyesztette, majd újra feltöltötte. Itt tehát a meglévő leletanyagot újabb darabok segítségével azonosítani, illetve réteghez kötni nem sikerült. A kronológiai kérdések tisztázását tehát csak a meglévő jelentések adataiból és egyes említett leletek azonosításával közelíthetjük meg.

Garády jelentéseiben és 1941. évi összefoglalásában¹⁰ többször utal arra, hogy a II. sz. épület több periódusú, illetve háromszor égett le. Feltevése szerint legkorábbi az épület alatt és részben az ÉK-i oldal előtt húzódó agyagba rakott falhálózat, maga a II. sz. épület első periódusában csak a belső főfalakból és a körülvevő tornácból állott, a belső osztófalak, amelyek hét helyiségre tagolják, az utolsó periódusból valók. Minderre abból következtetett, hogy az épületen belül négy különböző mélységű padlószint nyoma mutatkozott és három — egymás feletti — hamuréteg¹¹ (12. kép).

Véleményünk szerint — eltekintve a korábbi periódus-hoz tartozó agyagba rakott falrészről — az épület egy periódusban épült; alaprajza jelentősebb átépítésre nem enged következtetni, falainak kő- és habarcsanyaga Garády megfigyelése szerint is egységes jellegű, az I. sz. épülettel egyező;¹² a belső osztófalak magasabb alapozása és falkötéseinek hiánya csak arra mutat — amit Garády is feltételezett¹³ —, hogy nagyobb terhelést nem hordhat. A padlószintek közül a legmagasabb (190,63 m tszf.) a belső helyiségek szintje (lásd a VI—VII. helyiség metszetét; 12. kép);

9—11. kép. Belül mázas fazekak és vörös cserépkupa az I. sz. kastély-épület területéről. XV. sz. vége—XVI. sz. eleje

HIDEGRUTI-UT 48. MÁTYÁS KIRALY KASTÉLYA II. ÉPÜLET



12. kép. A II. sz. kastélyépület alaprajza és metszetei Garády S. rajza alapján



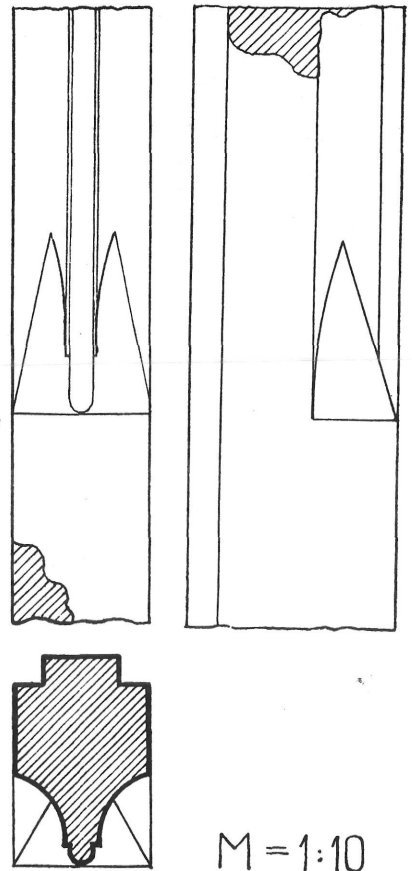
13. kép. Kályhacsempék Zsigmond király nyéki kastélyából

ezt csak az utolsó helyiségben találta meg); a mélyebben fekvő második szint (190,10 m tszf.) a körülfutó tornác szintje (lásd az m_3 és m_{12} metszeteket), ennek magassága felett Garády megfigyelése szerint a külső tornác falszerkezete már más, „szabadon falazott”, alatta tehát alapozás; mélyebben fekvő tornácsint esetében a falon a habarcskicsorgások nem maradhattak volna meg. A harmadik szint (190,05—190,14 m tszf.) sárgásfehér, nagy mésztartalmú szilárd burkolata, amelyet a IV. és V. helyiség alatt talált meg, korábbi az épületnél, ez a szint és a felette húzódó harmadik és negyedik hamuréteg a belső válaszfalak alatt is áthúzódik (lásd az m_{13} metszetet). Ugyanígy korábbi periódushoz és nem a II. sz. épülethez tartozik a legalsó (189,71 m tszf.), rózsaszínű téglatornelékkal és kavicssal kevert, terrazzós szint, amelyet a tornác alatt talált meg (lásd az m_{12} metszetet).¹⁴

Garády leletanyagának nagyobb része a II. sz. épület feltárása során került elő; a kormeghatározás szempontjából fontos és réteghez köthető típusok a következők:

A II. hamurétegben és az alatta fekvő sárga agyagrétegben Zsigmond-kori kályhacsempék összefont nyakú sárkányok ábrázolásával, aranysárga vagy olajzöld mázas megoldásban (13. kép), valamint Zsigmond-kori, sellő alakjával díszített csempék olajzöld, illetve fűzöld mázzal (13. kép). Olivzöld mázas, áttört mérműves díszű csempetöredékek kerültek elő a III. és IV. helyiség válaszfala mellett (lásd az m_4 metszetrajzot); valamint az V. helyiségben, mindkét helyen „az agyagba rakott fal mellől, illetve a kövei közötti hézagból... 1,35—1,40 m mélységből a mai talajszint alatt, valamint a rózsaszínű, tehát legmélyebben fekvő padlóburkolatról”.¹⁵ A metszetrajzok szerint utóbbiak tehát már a második hamuréteg alatt, illetve a válaszfalak alapozási mélysége alatt, a tornácfalakhoz viszonyítva pedig azok alapozási mélységében feküdtek. Meghatározásunk szerint ezek a csempetípusok már Zsigmond uralkodásának második felében, legkorábban 1408 után készültek,¹⁶ a II. sz. épület tehát már egy Zsigmond-kori vadászkastély lebontása után épülhetett. Ezt erősíti meg Garádynak az a megfigyelése is,¹⁷ hogy a II. sz. épület É-i belső sarokfalában másodlagos beépítésben egy gótikus ablakosztó köve feküdt (14. kép), amely típusában és méretében a budai palota Zsigmond-kori kövei között többször előfordul.¹⁸

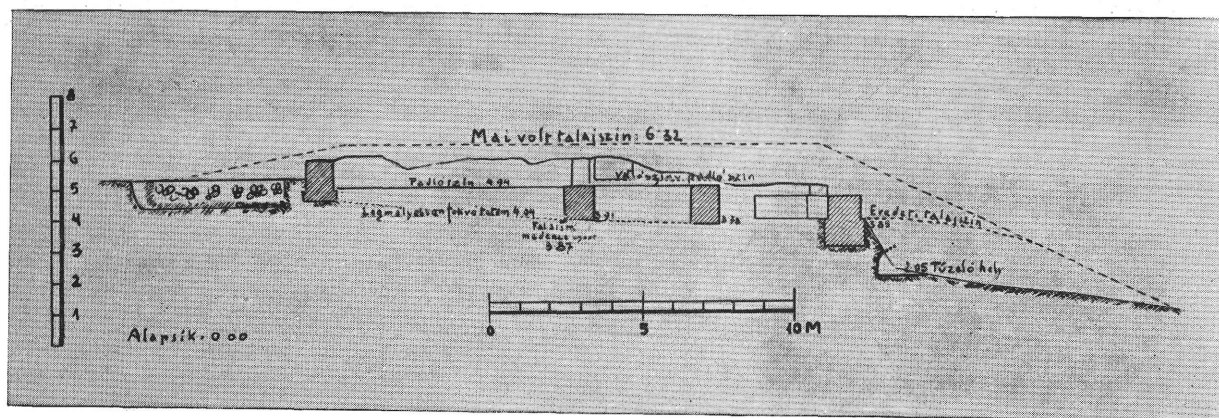
A lebontott korábbi épület pontos formáját és alaprajzi szerkezetét nem ismerjük, de talán evvel álltak kapcsolatban azok a falmaradványok, amelyeket Garády az épület alatt talált,



14. kép. Zsigmond-kori gótikus ablak osztója másodlagosan felhasználva a II. sz. kastélyépület falában



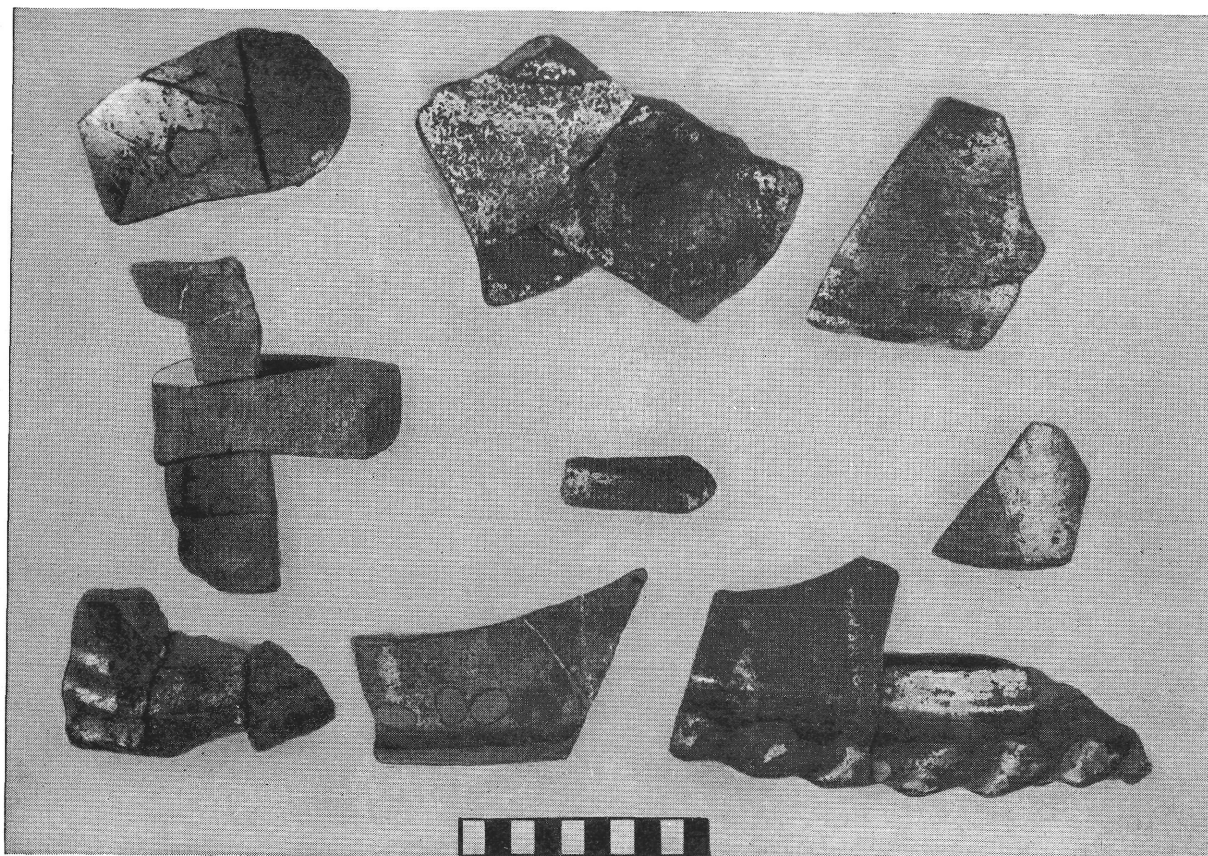
15. kép. Római faragvány az agyagba rakott fal kövei között



16. kép. A nyéki templom hosszmetsete (Garády S.)

s amelyeknek mérete legalább 40 m hosszú építményt sejtet. Ennek falmaradványai között, K-i sarkában Garády 1940-ben másodlagosan felhasznált római faragványt talált (15. kép). A Zsigmond-kori vadászkastély építésének idejére csak közvetve következtethetünk. Az e területen előkerült — ma már réteghez nem köthető — leletek között a Zsigmond-kori I, II, IV. és V. csoport kályhacsempéinek töredékei fordulnak elő,¹⁹ tehát az építkezés 1387 és 1408 között történt; a szobákat folyamatosan újabb kályhával látták el, az utolsó 1423 és 1437 között készült. Talán ugyanezt az épületet szerelték fel az 1454 és 1457 között készült lovagkályha egyik példányával is.²⁰

A II. sz. épület Garády-féle feltáráásával kapcsolatban a következőket kell kiemelnünk: ezen a területen korábban, már a XIV. század utolsó évtizedében állt egy királyi vadászkastély,



17. kép. Aranyozott tetődíszek a II. sz. kastélyépületről

amely Zsigmond király — és talán V. László — uralkodása alatt állandó használatban volt és téli tartózkodásra is be volt rendezve. Amennyiben ez azonos a II. sz. épület alatt talált falmaradványokkal (és azok nemcsak a Zsigmond-kori kastély egy melléképületének maradványai), úgy megállapítható az is, hogy a Zsigmond-kori épület alaprajzilag — bizonyos fokig formailag is — elődje a XV. század végén felépült II. sz. kastélyépületnek. Valamivel rövidebb alakban, de ugyanúgy hosszan elnyúló, viszonylag keskeny épület lehetett, vékony és gyenge alapfalaiából következtetve valószínűleg favázas szerkezetű könnyű felépítménnyel.

A Mátyás-kori II. sz. épület körülfutó tornácos elrendezésével, keskeny és alig alapozott falaival (ellentétben az I. sz. épület vastagfalú, pincés-emeletes kiképzésével) könnyű, szellős nyitott folyosókkal és loggiákkal ellátott nyaralópalotára enged következtetni. Belső osztófalai az alapozás kivételével fából készülhettek. Ezt bizonyítja, hogy Garády még meg tudta figyelni a belső osztófalakra felfekvő rönkfák nyomait és korhadékaikat is (lásd: Függelék, 1939. évi jelentés).

*

A topográfiai és településtörténeti kérdések további tisztázásához folytatni kellene a kutatásokat a kastély és a nyaralóépület környékén. Különösen a kastélyhoz tartozó gazdasági épületek és műhelyek felkutatása volna fontos. Utóbbiak tekintetében az 1938-ban a II. sz. épület területén (valószínűleg a Zsigmond-kori alsó rétegekben) előkerült kályhacsempe-negatív töredékek fontos bizonyítékot jelentenek az 1408 után itt működő királyi műhely tevékenységéhez.²¹

A koraközépkori településtörténet szempontjából nagy fontosságúak azok a megfigyelések és leletek, amelyek a templom környékének korábbi történetéhez adnak adatokat. A templom alatt Garády által feltárt temető szerény mellékletű (rézgyűrű, kapsok, pitykegombok, vaskés) sírjainak földjében a templom használatának korához tartozó XIII—XVI. századi kerámiatöredékek mellett IX—X. századi fésűs-hullámvonal díszes és egyszerű hullámvonal díszes edénytöredékek is feküdtek.²² A nyéki Árpád-kori királyi kápolna²³ tehát egy korábbi település helyén épült fel; ennek maradványa az a földbevagott kemence is, amely a templom megnagyobbított szentélyének falalapozása előtt került elő (16. kép).

F Ü G G E L É K

Alábbiakban kivonatossan közöljük Garády Sándor jelentéseinek szövegét; elhagyva az adminisztratív jellegű, valamint a leletanyag beszállítására vonatkozó részeket. A közvetlenül az ásatásra és leletekre vonatkozó részekből csak azokat közöljük, amelyeket egyező vagy kissé változott formában Garády cikkeiben nem érintett és a lelkörülmények szempontjából különösen fontosak.

II. Jelentés. 1932. június.

... az ásatásokat f. évi március hó 22-én egy emberrel újból megkezdtük. A munkaerők számát fokozatosan kilenc emberre emeltem föl. A telek parcellázásával kapcsolatosan ugyanakkor húsz kubikos a telektulajdonos megbízásából és költségére egyengetési munkákat is végzett. Ennek a munkának abból a szempontból való ellenőrzése volt egyúttal a feladatom, hogy a kubikosok a rommaradványokat ne veszélyeztessék és az esetleges leleteket beszolgáltassák. Különben is megbeszélés szerint csak a falak, illetve egyes helyeken a földszinti padlóburkolat felszínéig terjedt. Elhordták azonkívül a mi munkásaink által kiásott anyag egy részét is.

Amennyire örvendetes volt, hogy a kubikosok munkája mintegy megkönnyítette az ásatásokat és csökkentette azok költségét, annyira káros volt a rendszeres ásatások menetére... Megesett, hogy magam szedtem ki a taligából a faragott követ...

Különösen káros volt munkájuk a kápolnánál, ahol előre magam sem tudtam, milyen építményt rejt e domb s hol kezdődnek a falak. Ennek tulajdonítható, hogy a kápolna falai ma közvetlenül a falaktól lefelé meredek rézsúval határolt dombon állanak. A kápolna ennek következtében csak az esetben lenne továbbra is fenntartható, ha körülötte védőfalat emelnének. A kastély romoknál ez természetesen nem következhetett be, mert ott az előzetes ásatások folytán már ismertük az épület terjedelmét.

A kubikosok munkáját f. évi március hó 30-án kezdték meg és április hó 13-án fejezték be. Mind a két helyről elhordtak körülbelül 1200—1400 köbmétert...

Most már kezdődhetett volna a rendszeres ásatás, azonban a tulajdonos f. évi április hó 16-án a munkálatok további folytatását betiltotta és így az ásatásokat be kellett szüntetni . . .

V. Jelentés. 1939. május 1.

. . . a kastélyhoz tartozó második épület feltárásáról.

. . . A feltárt épület hossza 59,80 m, alapterülete tehát 1004 m² vagyis . . . 266 m²-el nagyobb alapterületű mint az I. épület.

Amint azt a három egymás alatt következő hamu és törmelék rétegből megállapíthattuk, az épület háromszor égett le. A két első leégés után újból fölépült, de belső beosztását megváltoztatták.

Az első leégés nyoma az eddigi föltárások szerint csak egy, helyenként — így főleg a „P” pont, tehát az épület közepe tájékán — megtalálható igen vékony (átlag 1 cm vastag) hamuréteg. Ez itt egy betonszerű sárgásfehér padlóburkolaton fekszik

A II. hamuréteg amelyet az elsőtől egy 24–26 cm vastag sárga bányakavicsréteg választ el, már vastagabb (6–30 cm). Helyenként fa szén darabkák is vannak benne. Itt is azonban a kutató árkokból nem tudjuk teljes képét és terjedelmét a leégésnek megállapítani . . . E fölött a hamuréteg fölött sárga agyag réteg következik 30–40 cm vastagságban. E fölött találtuk meg a legfelső, vagyis fölülről számítva első hamuréteget, 10–26 cm vastagságban. Ebből már nagyobb mennyiségű és méretű fa szén darabkák kerültek elő. Fölötte egy törmelék, habarcs- és téglaréteg . . .

Az épületet . . . folyosó határolta. Ennek falai 0,76–0,80 m vastagok, nagyjából kőből vannak, a kötőanyag ugyanolyan sárgás dolomitos habarcs, mint az I. épületnél.

E folyosónak úgy belső, mint külső falát eddigi megállapítás szerint négy helyen egészen az alap fenekéig elhordták és helyét kő és téglá törmelékkel, habarcs darabokkal töltötték ki. A kő anyagot valószínűleg a XVIII–XIX. sz. folyamán hordhatták el és használták egyebütt föl . . .

Érdekes, hogy „J” sarok pontnál a két falrész tompán, kötés nélkül csatlakozik egymáshoz és ezen a helyen egyik oldalán legömbölyített élű, 80 cm hosszú párkánykő töredék van ugyancsak másodlagosan fölhasználva . . . „A” pontnál a falon át egy 10 cm széles, 40 cm magas rés megy keresztül.

Az épület belső részének beosztása az idők folyamán egy-egy leégés után változott. A belső résznek kb. harmadában mintegy 70–80 cm széles, agyagba rakott kőfal maradványaira bukantunk . . .

Az épület második leégése után ismét újabb beosztást kapott. Ekkor négy belső folyosófal közé eső részt a hosszfalak irányára merőlegesen hat fallal hét különböző hosszúságú, körülbelül 9,20 m széles helyiségre osztották föl . . . Az elválasztó falak elég kezdetleges szerkezetűek. Persze az útban levő fák miatt nem lehetett valamennyit teljesen kiásni. E falak a folyosó falakhoz természetesen tompán, kötés nélkül csatlakoznak, alapjuk jóval magasabban van, mint amazoké vagy a már előbb említett agyagbarakott kőfalé. (L. m₁₃–m₁₃, m₁₈–m₁₈ és a többi metszetet is.)

E keresztfalak keresztmetszete trapéz alakú. Felső szélességük 0,35–0,40 m, az alsó 0,50–0,60 m.

Érdekes a keresztfalak felső lapjának alakítása. Ez ugyanis homorú hengeralakú, tehát vályúszerű és nagyjából vakolattal borított. A vakolaton helyenként tisztán látható a rajta fekvő szálfa külső rostozatának lenyomata, kétségtelen bizonyítékaul annak, hogy ezekre a falakra gömbfákat fektettek kötőgerendák gyanánt. Ezeket részben a falaknak a friss feltöltésére készült gyenge alapozása miatt is alkalmazhatták, részben pedig a falkötő vasakat voltak hivatva pótolni. Most már két eset lehetséges : a) vagy a fal folytatása gömbfából készült ú.n. boronafal volt, amelyet azután benádaltak és vakoltak vagy pedig a gömbfa felső oldalát vízszintes síkúra ácsolták és arra ismét kő- vagy inkább téglafalat építettek . . .

A habarcs egyébként mind a körülfutó folyosónál, mind a keresztfalaknál, egyöntetűnek látszik. Sárga dolomitos kő mészhabarcs, teljesen hasonló az I. épületéhez. Már ez is mutatja, hogy nem lehet nagy a korkülönbség az egyes átépítési időszakok között

Eredeti padlószint vagy annak nyomát négy helyen találtunk. Nevezetesen :

1. P pont mellékén az épület belső részén. Ez sárgásfehér színű finom, valószínűleg dolomit homokkal készült nagy mésztartalmú betonszerű burkolat, vastagsága 2–7 cm, felülete teljesen sima. Magassági mérőjegye az Adria felett 190,05–190,14. Ez a keresztfal alatt is áthalad.

2. N–F között szintén az épület belsejében kő- és téglatörmelékkel vegyes ugyancsak betonszerű, de teljesen durva, egyenetlen felületű, vastagsága 5–15 cm. Inkább burkolat ágyazatának látszik. Magassági mérőjegye 190,63.

3. M–N között a folyosón. Ez rózsaszínű finom, alighanem dolomithomokkal, téglatörmelékkel és kavics szemekkel készült, erősen mésztartalmú, nagy szilárdságú burkolat, simított felülettel. Egy helyen deszka lenyomata látszik rajta. Nagyon hasonlít a rómaiaknál használt e nemű burkolatokhoz. Vastagsága 4–5 cm. Magassági mérőjegye 189,71.

4. A fentiek közelében a külső folyosófal belső oldalán kb. másfél méter hosszban (úgy látszik tovább is folytatódik, de már nem ástuk ki) 3–4 cm vastag, burkolatnyomnak látszó, közel vízszintes kitérlemelés. Magassági mérőjegye 190,10.

5. E₂ pontnál hasonló nyom. Ez azonban nem vízszintes hanem rézsútós szintű . . .

Úgy a P pont körül, mint az M és N pont között a padlóburkolatot már csak részben találtuk meg. Hogy vajjon ez a kerti munkálatok következménye-e vagy az épület mindenkori újjáépítése alkalmával távolították-e el, ezt csak további ásatásokkal lehetne kideríteni . . .

A falakon sehol ajtónyílás nyomát nem találtuk. Igazán véletlen lenne, hogy az összes ajtónyílások azokra a helyekre estek volna, ahol a falak hiányoznak. Ilyen nagy terjedelmű épületnél ez alig valószínű, annyival is inkább, mert az összes megtalált falrészek (eltekintve a belső keresztfalaktól) magasabbak a két legalacsonyabb (189,71 és 190,05) padlószintnél. Ebből arra kell következtetnünk, hogy a legmagasabbiktól eltekintve, a többi kettő pincének a padozata volt. Erre mutat az is, hogy az ásatások folyamán az I. épületben lelt máz nélküli és mázas burkoló lapokat elég szép számmal itt is találtunk. Már pedig ezek a két előbb említetten semmiesetre sem feküdhettek, hiszen azok kész, simított felületű padlóburkolatok. A 2. pont alatt említett, tehát legmagasabban fekvőn azonban lehettek, bár nyomuk ott sem látszik.

. . . A többi lelet között úgy mennyiség, mint változatosság szempontjából első helyre sorozhatók a kályha csempe töredékek. Teljes egész sajnós egy sem került elő. Ezek között található a legegyszerűbbektől a legdíszesebbekig, különfélék.

Az egyszerűek töredékei inkább a felső rétegekből, a díszesebbek az alsókból kerültek elő. Legmélyebben feküdtek az olajzöld színű, gótikus áttört díszű kályhacsempék töredékei. Így V–T fal mellől és a „P” pont közelében, az agyagba rakott fal mellől, illetve a kövei közti hézagból kerültek ilyenek elő 1,35–1,40 m mélységből a mai talajszin alatt, valamint a rózsaszínű, tehát legmélyebben fekvő padlóburkolatról.

Az alakos díszűek (sárkány, hableány stb.) inkább a II. hamurétegben és az alatta levő sárga agyagrétegben feküdtek.

Az egyszerűek a szürke, máz nélküli négyszögű, tálás és az ugyanilyen vályus csempe. Ez utóbbi a szokásos fonatos díszítéssel. . . .

Egyedül álló egy durván csipkézett szélű levelet ábrázoló negatív prés minta töredéke égetett agyagból, fogazott keretrésszel. Az agyagból megformált kályhacsempe nyers, még nedves anyagába benyomva adta annak domborművű díszítését. Ez a díszítő elem azonban egyetlen eddig lelt csempe töredéken sem található meg. Mindenesetre különös lehet ezen a helyen, amely – ha több lenne belőle – arra engedne következtetni, hogy a csempéket helyben készítették el. . . .

Találtunk továbbá egy csontból való apró játékkockát, oldalain 1–6 szemmel. A kocka éle 8 mm. Azonkívül két játékgolyót üvegből, átmérőjük 13 mm.

Előkerült M–N fal között 1,5 m mélységből egy ólomzár is, egyik oldalán egyenlő oldalú keresztrel, a másik oldalán Bécs város pályás címerével.

Az éremleletek között különösen említésre méltó egy budai ezüstpénz: „Moneta Budensium” felirattal (C. N. H. 98). Azonkívül: 3 db Zsigmond korabeli ezüstpénz (1 db C. 124 A, 2 db C. 129), 1 db Hunyadi Jánosé (C 156), 1 db V. Lászlóé (C. 182), két db Hunyadi Mátyásé (C. 216 és 218), egy Brandenburi György Vilmsé 1717-ből és egy 1851-ből való rézkrajcár. Összesen 10 db. . .

VI. Jelentés. 1940. (december).

. . . Miután a templomrom falai teljesen szabadon állanak, itt az összes falak felső színét védő réteggel kellett bevonnunk. Helyenként az ott talált kövel kisebbszerű falkiegészítő munkákat is végeztünk. . . .

Föltártuk továbbá a II. számú épület keleti folyosójának mintegy kétharmad részét. Azonkívül azonban csak ott ástam kisebb kutató gödröket, ahol a II. épület két év előtti föltárása alkalmával a fák és bokrok akadályozták a kutatómunkát. . . .

A falak közötti részek természetesen rejthetnek még meglepetéseket. Azonban az egész épület területén esetleg újabb leletek kedvéért öletszerűen, rendszertelen kutató gödröket ásni csak kárára vált volna a további kutatómunkának. Az épület beosztására nézve úgyszólván aligha fogunk újabb eredményekre bukkanni, legfeljebb a részletekben és az épület háromszori leégése előtti állapotára nézve kaphatunk talán még újabb adatokat. Ilyen új adat pl. az épület keleti fala előtt párhuzamosan kerek 3,50 m távolságban 13½ m hosszban mutatkozó agyagba rakott falmaradványa. Ezt teljesen föltártuk. Ennek a keleti folyosófalra merőleges, annak a keleti fala alá futó elágazásában találtuk egy római aedícula feliratos darabját. Ez arra mutat, hogy a közelben római villának kellett lennie s ennek maradványai valahol még a föld alatt rejtőzködhettek. . . .

Az ásatás folyamán néhány tagozott faragott kőtöredék is került elő, leginkább korlátbáb darabkák, azonkívül nagyobb számban a már előbb is talált arannyal futtatott égetett agyagvázák töredékei. . . .

VII. Jelentés. 1941. november 29.

... Mátyás király vadászkastélya II. épületénél a falmaradványok kiásását folytattuk és kb. 15 folyó méter híján be is fejeztük. Azonkívül kiástuk teljesen az épületnek N—K₂ továbbá az AB és HJ falak közé eső részét és a keleti folyosót, valamint a déli folyosót és a nyugati folyosónak 30 m hosszú darabját. Ilyenformán leszámítva a tavaly végzett munkát, a II. épületnél körülbelül 500 m³ földmunkát végeztünk...

Azonkívül ástunk 40 fm kutató árkot azokon a helyeken, ahol habarcs- és téglatörmelék jelenléte falmaradványra engedett következtetni. De ezeken a helyeken a habarcs törmeléken, téglákon, valamint cserépedény- és kályhacsempe töredékeken kívül egyebet nem találtunk. Egyetlen kutató árok volt kivétel, de ott is csak egy kb. 1/2 m² terjedelmű agyagba rakott körteget és egy habarcs lepényt találtunk...

Az ásások eredményeinek részletes ismertetését, miután az anyag teljes földolgozása, a rajzok elkészítése még csak ezután kerül sorra, ezúttal mellőzöm. Megemlítendőnek tartok csupán annyit, hogy az agyagba rakott falakkal körülzárt régebbi épület határvonalait ezúttal sikerült megállapítanunk. Lehetséges, hogy ez a régebbi épület már Zsigmond király idejében állott, bár erre egyelőre más támpontunk, mint az ebben a mélységben talált gótikus kályha csempetöredékek és Zsigmond kori érmek, nincsenek...

VIII. Jelentés. 1942. október.

... Folytattuk a II. épület falai között levő földtömegek eltávolítását és a tervbevetett végleges szintre való kiegyengetését. Helyenként a végleges szintnél mélyebbre kellett leásni. Ezeket a helyeket újból feltöltöttük.

A keresztfalakat, ott ahol azok alapozása nem volt elég mély, a kifagyás ellen rövid szakaszokban fokozatosan szárazon aláfalaztattam.

A főfalak védőréteggel már tavaly megkezdett borítását folytattuk és a már szabaddá tett részekben be is fejeztük. Megkezdettük továbbá a főfalaknak pótlását azokon a helyeken, ahol azokat teljesen eltávolítva találtuk. Takarékosági szempontból és főleg cementhiány miatt a pótfalaknak a talaj színe alá eső részét agyagba rakattam...

A munkálatok folyamán főleg sok téglá, kőfaragvány és kályhacsempe, valamint edény-töredékek, és egyéb vastárgyak kerültek elő.

A kályhacsempe-töredékek nagyon változatosak. A töredékekből sikerült egy tornyokkal, bástyákkal körbezett várkaput majdnem teljesen összeállítani. A többieket, így Zsigmond király sárkánnyal övezett címerét is csak részben.

J E G Y Z E T E K

¹ Garády S.: Arch. Ért. (1934) 165—169. — Tanulmányok Budapest múltjából. I. köt. Bp. 1932.

² Garády S.: Arch. Ért. (1932—33) 137—143.

³ Garády S., Mátyás király Budanyéki vadász-kastélya. Bp. 1941.

⁴ A leletanyag a Vármúzeum birtokába leltározatlanul jutott; az egyes leletek pontosabb lelőhelyének azonosítása a megjelent cikkek és a Garády által meghatározott fényképfelvételek alapján csak néhány esetben volt elvégezhető; legtöbbször azt sem sikerült megállapítani, hogy a három épület közül melyiknek területén került elő. Aránylag legnagyobb mértékben a faragott kőanyagot lehet meghatározni, miután ennek nagy részét már Garády jegyzékbe foglalta.

⁵ CNH. II. 218, 219, 227, 234. és 235 A. típusok — Lásd: Huszár L.: Bud. Rég. XVII. köt. Bp. 1956, 223. — Bár a rétegeknek a pénzletek segítségével pontosabb, egy évtizedre történő datálása rendszerint nehezen fogadható el, ez esetben további bizonyítékot ad az is, hogy a mélyebben fekvő 7/b. R. — amelyben ilyen zöldmázás edénytípusok már nem

fordultak elő — pénzletei között a legkésőbbi Mátyás-dénárok 1465 utáni típusokban már nem fordultak elő. Ez is arra mutat, hogy a 7. R. szemétanyagát a nyolcvanas években dobták ki. E rétegben Zsigmond—V. László kályhacsempe-töredékek is előfordultak.

⁶ Garády S.: Arch. Ért. (1932—33) 143.

⁷ Garády, Mátyás király... 65. kép, 139—140. old.

⁸ A gyémánthegey a budai műhely majolika padlóteglaín is előfordul. Bertalan V.-né: Arch. Ért. (1952) 188.

⁹ Lásd Garády VIII. Jelentését a Függelékben.

¹⁰ Ez az egyetlen nyomtatásban megjelent munkája, amely már a II. sz. épület feltárása közben jelent meg, de ásását még a következő évben is folytatta.

¹¹ Garády S., Jelentés. 1939. május 1. (Lásd: Függelék.)

¹² Uo.

¹³ Uo.

¹⁴ Ezek miatt a mélyebb szintek miatt gondolt Garády arra, hogy az épületnek tulajdonképpen

pincéjét találta meg, s emiatt nem láthatók bejáratok vagy küszöbhelyek. Valójában a kiszedett falhelyekre eshettek ezek, s a kövek újabbkori kibányászása során, amelynek nyomait Garády is észlelte, elsősorban a lépcsők, illetve küszöbkövek jöhetnek számításba.

¹⁵ Garády S., Jelentés. 1939. május 1. (Lásd: Függelék.)

¹⁶ Holl I.: Bud. Rég. XVIII. köt. Bp. 1958, 251. Az első két csempe a Zsigmond-kori IV. csoport első és második típusába tartozik.

¹⁷ Garády S. 124. lt. sz. eredeti felmérésén; felirata: „A J—H₁ felrészben a J pont mellett talált faragott kő rajza.”

¹⁸ Gerevich László meghatározása.

¹⁹ Holl i. h. 228—251.

²⁰ 1941. novemberi jelentésében már Garády is lehetségesnek tartja, hogy a II. sz. épület alatt feltárt falak Zsigmond-koriak. (Lásd: Függelék.) A lovagkályha általunk említett csempetöredékei Nyéken sajnos réteghez már nem köthetők.

²¹ Lásd Garády jelentését a Függelékben. A negatív képe és meghatározása: Holl i. h. 250.

²² Garády S.: Arch. Ért. (1934) 167—168.

²³ A „királyi kápolna” jellegére vonatkozó bizonyítékokat lásd Jankovich M. e kötetben közölt tanulmányában.

BERICHT ÜBER DIE IM JAHRE 1956 IM GEBIET DER SCHLOSSBAUTEN ZU NYÉK VORGENOMMENEN AUTHENTIFIKATIONSGRABUNGEN

Sándor Garády war von 1931 bis seinem 1944 erfolgten Tod ohne Unterbrechung an der Erforschung des in den Bergen von Buda liegenden Schlosses und Wildgartens zu Nyék tätig. Zuerst gelang es ihm die Kirche und einen Teil des Friedhofs der Siedlung zu erschließen. Danach stieß er auf das mit Nummer I. gemerkte Schloßgebäude, und identifizierte es anhand seiner Funde mit dem im Renaissancestil erbauten Jagdschloß, das laut den Quellen von Matthias und Wladislaw II. errichtet wurde. Zwischen 1938—42 legte Garády den mit Nummer II. angegebenen Schloßbau frei. Seine Forschungsergebnisse wertete er in seinen Artikeln von damals nur ganz kurz; die Publikation der vollständigen Freilegung ward ihm vom Tod verwehrt. Nachdem die Grabungsnotizen nicht erhalten sind und die genauen Fundumstände des zutage gekommenen Materials größtenteils unbekannt sind, unternahmen wir in 1956 eine kleinere Ausgrabung zwecks Authentisierung. Wir bezweckten damit einerseits eine Ergänzung der Beobachtungen Garádys, andererseits wollten wir aber auch feststellen, zu welchem Maß die in der unmittelbaren Umgebung der Bauten geführten Ausgrabungen die Kulturschichten erschöpft hatten.

Schloßbau Nr. I.

Im Verlauf der Authentifikationsgrabungen zogen wir einen Sondiergraben vor der Südfassade des mit Nummer I. angegebenen Ostbaus (Abb. 2.). Aus den Schichtungen stellte sich heraus, daß in der nächsten Umgebung des Gebäudes die mittelalterliche Schicht erschlossen ist und die gegenwärtige Schicht stellenweise bereits tiefer liegt als die des Mittelalters. Eine frühere Kulturschicht fanden wir hier nicht vor.

Mit dem in der ganzen Breite des unter Nr. VII. angegebenen Raumes gezogenen Sondiergraben begaben wir uns unter das auch heute erhaltene unberührte Fußbodenniveau. Sein Belag besteht aus unglasierten rhombusförmigen Ziegeln von der Größe von 19 × 19 cm. Ähnliche, jedoch glasierte Stücke, hat Garády in der Aufschüttung in großer Menge gefunden. Letztere gehörten zum Fußbodenbelag der Obergeschoßräume. Die unter dem Fußboden freigelegte und mit Ziegelschutt gemengte Lehmschicht (1. Schicht) enthielt Fragmente von mittelalterlichen Mauerziegeln, spätmittelalterlichen Topfscherben und den Scherben eines innen grünglasierten, außen aber mit weißer Engobe überzogenen Napfes. Aus dem

oberen Teil der 2. Schichte kam ein ebensolcher glasierter Scherben samt einigen Tierknochen zum Vorschein.

Auch unter dem Laubengang an der NW-Seite des Gebäudes zogen wir einen Sondiergraben. Die frühere Ausgrabung war auch hier nur bis zum ursprünglichen Fußbodenniveau vorgedrungen, das den Beobachtungen Garádys entsprechend mit weißen Stein- und roten Marmorplatten bedeckt war. Unter der Mörtelschicht des Fußbodens erstreckt sich eine Waldhumusschicht (1. Schicht), in ihr fanden wir ein hellgrün glasiertes Scherbenfragment, weiters einen Gefäßscherben, der innen gelbglasiert war und aus dem 15. Jahrhundert stammt, endlich zu dem im vorigen Graben gefundenen Typus des grünglasierten Napfes gehörendes Randbruchstück. Als frühere Funde lagen außerdem noch ein Napfscherben des 13. Jahrhunderts und das Stück eines Gefäßes aus dem 9. Jahrhunderts mit Kamwellenlinien-dekor. Die darunter liegende 2. Schichte ist eine fundlose Schichte braunen Waldbodens. Die äußere Laubenmauer ist sichtlich ohne eigene Eingrabung, unmittelbar aus den in den Fundamentgrube der Mauer geworfenen Steinen und dem dazwischen gegossenen Kalk errichtet worden. An der Innenseite des Grundgemäuers legten wir das Bruchstück eines sekundär verwendeten römischen Altarsteines frei. (Abb. 5.)

Während den Grabungen fanden wir nirgends Spuren, die für einen eventuellen Umbau oder Erneuerung der Fußboden gezeugt hätten folglich können wir die spätesten Stücke des kleinzähligen Fundamaterials zur Zeitbestimmung des Baubeginns verwenden. Unter der Fragmenten sind die außen mit weißer Engobe überzogenen, innen grünglasierten Napfscherben, die in der Schichte 1—2. des Raumes Nr. VII. und in der ersten Schichte unter der Laube lagen, die zeitlich jüngsten. Charakteristische Exemplare dieses Gefäßtypus kennen wir aus den Ausgrabungen des Burgpalastes von Buda bereits sehr gut; hinsichtlich der Datierung können jene Scherbenfragmente, die sich im Hof neben der Kapelle des Palastes in der 7. Schichte zusammen mit einem reichen Münzfund aus der Zeit der Könige Sigismund-Matthias eingefunden haben für uns in Betracht kommen. Die zeitlich spätesten 11 Stück Matthias-Denare dieser Fundstelle stammen aus der Zeit zwischen 1461—1481. Auf Grund dieser Zeitbestimmung hat sich also die Ansicht Sándor Garádys über die Zeit des Baubeginns auch von archäologischer Seite als richtig erwiesen. Der Stil der Renaissanceschnitzwerken

nämlich, die er in überreicher Menge im Bereich des Gebäudes gefunden hat, ferner die Beobachtung, daß spätgotisches Material gänzlich fehlte, ließen ihn den Baubeginn in die Jahre von 1480 ansetzen.

Noch ein anderes Relief verbindet den Bau des Schlosses Nr. I. mit dem Namen des Matthias Corvinus. Es handelt sich von einem Relief im Renaissancestil dessen figürlicher Teil vielleicht eine Hirtenszene darstellen soll und dessen untere Zone Embleme aufweist wie: Faß, Diamantberg und Erntekranz, Embleme, die in den Bänden der Corvina ebenfalls vorkommen und als neapolitanische königliche Embleme nach der Vermählung des Königs mit Beatrix (1476) in Gebrauch genommen wurden. Der Bau des Schlosses wurde auch nach dem Tod des Matthias fortgesetzt. Es dürfte zu spät in Angriff genommen worden sein, um noch zu Matthias' Lebzeiten vollendet zu werden. Der Nachfolger, Wladislaw II, hielt es auch da wichtig, den Bau an seinen Namen zu knüpfen. Die von Garády an diesem Ort gefundenen vier Jagellonenwappen, in zwei Fällen mit dem ungarischen Wappen vereint, in zweien aber selbständig vorkommend, sind die Bestätigungen.

Unter den letzteren gehört eines zu einer Wappenreihe, deren einzelne Stücke an den Trennungsgliedern einer Renaissancebalustrade vorkommen (Balken, Doppelkreuz, Adler der Jagellonen). Dadurch wird es begreiflich, daß von den zeitgenössischen Quellen Bonfini noch von Matthias, Bischof Miklós Oláh aber bereits von Wladislaw als dem Bauherrn des Jagdschlosses von Nyék spricht. (Abb. 6—8).

Von den von Garády ausgegrabenen Kleinfunden können heute nur mehr einige wenige mit dem Bau Nr. I. in Verbindung gebracht werden. Der rote irdene Trinkbecher, die innen grünglasierten Töpfe, ein wiener graphitierter Topf und eine grünglasierte Kachel mit Schnurverzierung an der Ecke können den Produkten vom Ende des 15., Anfang des 16. Jahrhunderts beige stellt werden.

Schloßbau Nr. II.

Im Forschungsgraben, den wir in vertikaler Richtung auf die SW-Fassade des Gebäudes Nr. II. gezogen haben, stießen wir weder vor dem Gebäude selbst, noch unter dem Laubengang auf zeitbestimmende Funde. Auch in der Tiefe unter dem Grundgemäuer erstreckt sich eine gemischte Walbodenschichte. Keine Spur mehr war da erhalten von den ursprünglichen Schichtungen, noch von den in den Berichten Garádys erwähnten Schichten und Brandschichten. Es dürften demnach — und die Berichte Garádys lassen diese Vermutung naheliegend erscheinen — die Kulturschichten bei diesem Gebäude während der Freilegung beinahe überall aufgebrochen, und im Lauf der

Mauerkonservierungen zuerst die Senkung des Geländes, sodann seine neue Aufschüttung durchgeführt worden sein. Hier können wir also die chronologischen Fragen nur mit Hilfe der Angaben in den Berichten Garádys (die wir im Anhang unseres Berichtes bringen) und seiner originalen Vermessungsskizzen klären.

Garády deutet in seinen Berichten und in seiner Zusammenfassung von 1941 des öfteren an, daß das Gebäude II. mehrere Perioden aufweist bzw. dreimal abgebrannt ist. Er nahm an, daß das unter dem Gebäude und zum Teil vor der NO-Seite hinziehende in Lehm gelegte Mauerzug das früheste Gemäuer wäre. Das Gebäude Nr. II. selbst hätte in seiner ersten Periode nur aus den Hauptmauern und dem umlaufenden Laubengang bestanden, während die Innenwände, die ihn in sieben Räume aufteilen, der letzten Periode angehört hätten. Diese Schlußfolgerungen zog Garády aus den Spuren von vier verschiedenen tiefen Fußbodenniveaus und von drei übereinandergelagerten Brandschichten, die alle innerhalb des Gebäudes zu finden waren (Abb. 12).

Dieser Meinung können wir nicht beistimmen, denn wir sind der Ansicht, daß — abgesehen von dem in Lehm gelegten und tatsächlich einer früheren Bauperiode angehörenden Mauerpartie — das Gebäude während einer einzigen Bauperiode errichtet wurde: der Grundriß läßt auf keinen Umbau größeren Umfangs schließen, das Stein- und Mörtelmaterial der Mauern verrät auch gemäß den Beobachtungen Garádys einen einheitlichen Charakter und ist mit dem des Gebäudes Nr. I. identisch. Die höhere Grundierung der Teilungswände im Inneren und das Fehlen der Mauerverbände deuten nur darauf — und dies nahm übrigens auch Garády an —, daß sie keine allzu große Belastung zu tragen hatten. Von den Fußbodenniveaus liegt das Niveau der inneren Räume am höchsten (190,63 m ü. d. M.) (vergl. Schnitt der Räume VI. VII. Abb. 12; diese Höhe fand Garády nur im letzten Raum); das tieferliegende zweite Niveau (190,10 m ü. d. M.) ist das des umlaufenden Laubenganges (s. die Schnitte m_3 und m_{12}). Garády machte die Beobachtung, daß die Mauerstruktur des äußeren Laubenganges über dieser Niveauhöhe bereits „freigemauert“ ist, unter ihr sich also Fundament befindet. Im Fall eines tieferliegenden Gangniveaus wäre nämlich der übergeflossene Mörtel nicht erhalten geblieben. Das dritte Niveau (190,15—190,14 über dem Meeresspiegel) ist mit seinem gelblichweißen, kalkhaltigem Belag, den Garády unter den Räumen IV. und V. gefunden hat, älter als das Gebäude. Dieses Niveau, samt der darüber gelagerten dritten und vierten Brandschicht erstreckt sich auch unter den inneren Teilungswänden (Vgl. Schnitt m_{13}). Ebenfalls zu einer früheren Periode und nicht diesem Gebäude gehörend ist jener unterste (189,71 m ü. d. M.) rosa-

farbige Terrazzoboden, den Garády unter dem Laubengang gefunden hat.

Garádys Fundmaterial war zum größten Teil im Verlauf der Freilegung des II. Gebäudes geborgen worden. Wichtig für die Zeitbestimmung mit bestimmten Schichten verknüpfbar sind folgende Typen :

In der II. Brandschicht und in der darunter befindlichen gelben Lehmschicht : Ofenkacheln der Sigismundszeit mit der Darstellung von Drachen die sich mit ihren Hälsen umschlingen, mit goldgelber, oder olivengrüner Glasur, sowie mit Nixengestalt geschmückte Kacheln aus der Sigismundszeit, olivengrün bzw. grasgrün glasiert (Abb. 13).

Diese Kacheltypen wurden, wie wir dies an anderer Stelle bereits ausgeführt haben (Holl I., Bud. Rég. XVIII. 1958., 251), bereits in der zweiten Hälfte der Regierungszeit Sigismunds, frühestens nach 1408 gefertigt. Das Gebäude II. wurde also nach der Abreißung eines Jagdschlusses der Sigismundszeit an dieser Stelle errichtet. Auch Garádys Beobachtungen sind im Einklang mit unserer Ansicht, er fand nämlich in einer Eckmauer des Gebäudes den Mittelpfosten eines gotischen Fensters in sekundärer Vermauerung (Abb. 14). Dieser kommt aber sowohl im Typus als auch in den Dimensionen mehrmals unter den Steinen der frühen Sigismundischen Epoche im Palast von Buda vor.

Über die genaue Gestalt des abgerissenen Schlosses aus der Sigismundszeit haben wir keine sichere Kenntnis, doch dürften aller Wahrscheinlichkeit nach jene Mauerüberreste damit in Zusammenhang stehen, auf die Garády unter dem Gebäude gestoßen war und deren Maße einen Bau von zumindest 40 m Länge vermuten lassen. In der Oстеcke dieses Gemäuers fand Garády in 1940 das sekundär verwendete Fragment eines römischen behauenen Steines (Abb. 15). Nur mittelbar können wir heute die Bauzeit des Schlosses aus der Sigismundszeit bestimmen. Unter den im Baugebiet gefundenen, gegenwärtig aber keiner Schichte mehr zuweisbaren Fundgegenständen kommen Ofenkachelfragmente der II., IV. und V. Gruppe der Sigismundszeit vor, die dafür zu sprechen scheinen, daß hier zwischen 1387—1408 gebaut worden ist. Die Zimmer wurden fortlaufend mit neueren Öfen versehen und der letzte Ofen zwischen 1423—37 aufgestellt.

Der auf Geheiß des Königs Matthias begonnene Bau von Schloß und Sommerresidenz wurde also an derselben Stelle aufgeführt, wo ehemals ein königliches Jagdschloß gestanden ist, über dessen langgestrecktem Grundriß sich ein leichter Oberbau erhoben hat, der, zieht man die schwachen und dünnen Fundierungsmauern in Betracht, aller Wahrscheinlichkeit nach von hölzerner Konstruktion war.

Im Gebäude II. der Matthiaszeit dürfen wir aus seinem umlaufenden Laubengang und den dünnen, kaum fundierten Mauern einen mit zierlichen, luftigen Gängen und Loggien ausgestatteten Sommerpalast vermuten. Die Innenwände mochten Fachwände gewesen sein, denn Garády konnte noch die Spuren der auf den inneren Teilungswänden aufliegenden Holzbalken und deren mulmige Überreste beobachten. Das Gebäude I. dagegen war in Anbetracht der dicken Mauern, seiner beiden gut fundierten Keller und seinem Treppenhaus ein mit Obergeschoß versehenes, auch für Winteraufenthalt geeignetes Königsschloß mit reicher Renaissanceausstattung. Beide Gebäude gingen während der Türkenherrschaft zugrunde.

Der weiteren Forschung ist es anheimgestellt, Detailfragen der Besiedlungsgeschichte aufzuhellen. Besonders wichtig wäre es die Standorte der einst zum Schloß gehörenden Wirtschaftsgebäude und Werkstätten zu finden. In 1938 fand Garády im Bereich des II. Gebäudes (wahrscheinlich in den unteren Schichten der Sigismundszeit) die Bruchstücke von Ofenkachelnegativen, die also bezeugen, daß nach 1408 eine königliche Werkstatt in der unmittelbaren Umgebung tätig war. (Über die Werkstatt vgl.: Bud. Rég. XVIII. 1958., 250).

Auch Gefäßscherben des 9—10. Jahrhunderts mit Kammwellenlinien und einfachen Wellenlinien verziert lagen in der Erde der von Garády unter der Kirche erschlossenen Gräber mit bescheidenen Beigaben. Diese Überreste einer frühen Kultur lagen neben keramischen Fragmenten, die dem 13—14. Jahrhundert angehörten, also einer Zeit, in der die Kirche noch zu Bestattungszwecken verwendet wurde.

Die königliche Kapelle der Árpádenzeit zu Nyék wurde also an der Stelle einer früheren Siedlung erbaut, als deren Überrest u. a. auch jener in die Erde eingegrabener Herd gilt, der sich unter der Fundierungstiefe des erweiterten Kirchenchors befand (Abb. 16).

VERZEICHNIS DER ABBILDUNGEN

- Abb. 1. Situationsplan der königlichen Schlösser und der mittelalterlichen Kapelle zu Nyék
- Abb. 2. Grundriß des Schlossgebäudes Nr. I. und die Schnitte durch die Sondierungsgräben (F. Horler)
- Abb. 3. Sondiergraben unter dem Fußboden von Raum Nr. VII.
- Abb. 4. Detail der Ziegelpflasterung des Raumes Nr. VII.
- Abb. 5. Grundgemäuer der Laubenwand des Schlossgebäudes Nr. I. mit dem sekundär verbauten römischen Altarsteinfragment
- Abb. 6. Bruchstück der Renaissance-Balustrade mit dem Wappen Wladislaws II.
- Abb. 7—8. Fragmente in Renaissancestil mit dem Wappen Wladislaws II. geschmückt
- Abb. 9—11. Inwändig glasierte Töpfer und roter Trinkbecher aus dem Bereich des Schlossgebäudes I. Ende des 15., Beginn des 16. Jahrhunderts
- Abb. 12. Grundriß und Schnitte des Renaissance-Schlossgebäudes Nr. II., nach der Zeichnung Garádys
- Abb. 13. Ofenkacheln aus König Sigismunds Schloß zu Nyék
- Abb. 14. Gotischer Fensterpfosten aus der Sigismundszeit im Schlossgebäude Nr. II. sekundär vermauert
- Abb. 15. Fragment eines römischen Hausteins unter den Steinen der in Lehm gelegten Mauer
- Abb. 16. Längsschnitt durch die Kirche zu Nyék (S. Garády)
- Abb. 17. Vergoldete Dachverzierungen des Schlossgebäudes Nr. II.