

KÖZÉPKORI TELEKVISZONYOK
A BUDAI VÁRNEGYEDBEN I.

Az Országház utca 24. sz. házon 1961-ben végzett építéstörténeti kutatás eredménye,¹ elsősorban az épület eredetileg kétemeletes volta indokoltá tette azt, hogy bővebben foglalkozzunk vele, illetve azt, hogy megkeressük helyét a vári házak rendszerében. A legkézenfekvőbb az, hogy egy másik — már helyreállított — kétemeletes középkori házzal, az Uri utca 31. sz. épülettel hasonlítsuk össze.² A kettő összevetése során igen érdekes egyezéseket figyelhettünk meg; azt, hogy az alaprajzok szembe-tűnő hasonlatosságán túl a három tengely (kapualj és annak két oldalán elhelyezkedő egy-egy helyiség) szélességi méretei is egyeznek — 20—30 cm-es differenciáktól eltekintve. Lényegesebb eltérés csak a kelet-nyugati szárnyaknál mutatkozik, mivel az Országház utca 24. mélyebben nyúlik az udvar felé, mint az Uri utca 31. (5—6. kép).

Az alaprajzi méretek egyezése természetesen csakis azért fordulhat elő, mert mindkét középkori palota azonos méretű homlokzattal rendelkezik, illetve azonos szélességű — 18 m-es — telken áll.³ Ha időben visszafelé nyomozunk ezzel kapcsolatban, akkor az 1687. évi Haüy térképen a 77. sz. (Uri u. 31.) homlokzatának mérete 54 láb (17,539 m), az Országház u. 24. pedig a 135. sz. alatt 60 láb (19,488 m).⁴ A kettő közötti különbséget, illetve a tényleges helyzettől való eltérést az egykorú mérés technika kezdetlegessége, illetve pontatlansága rovására írhatjuk.⁵ Arra is gondolnunk kell, hogy az 1686. évi ostrom után a felmérés számos nehézségbe ütközhetett, hiszen a második világháború után is — a Várnegyed romos házait szemlélve — nem egy esetben bizony nehéz volt annak eldöntése, hogy egy-egy ház hol végződik, azaz hol válik el ugyan-csak romos szomszédjától. Ilyen fajta nehézségekkel most, az újjáépítés után is gyakran találkozhatunk, mert előfordul az, hogy az épület helyreállításakor nincsenek szigorú tekintettel az épületek tényleges telekhatárára, hanem az új vakolat felrakásakor gyakran „hozzávesznek” jónéhány cm-t a szomszédos épületből.⁶ Sőt még a korszerű felmérési módszerekkel készült 1:200-as városmérés vári alaprajzán is előfordul — első-

¹ Az említett épületekre vonatkozó forrásként majd minden esetben a Budapest Műemlékei I. Bp. 1955. kötetre hivatkozunk, mivel ez az egyes épületekkel foglalkozó teljes irodalmat közli. Külön említjük az 1955 utáni feldolgozásokat, melyeket a fenti kötet nem tartalmaz. — L. e kötet 306. lap.

² Budapest Műemlékei I. 543—546. — *Czagány I.*: A budavári Uri utca 31. sz. gótikus palota tudományos vizsgálata és rekonstrukciós helyreállítása. Bud. Rég. XIX (1959) 373—398.

³ Tanulmányunkban a mai állapotnak megfelelő homlokzati méreteket egységesen a KÖZTI-féle 200-as városmérés alapján tüntetjük fel, mert számos épületről megbízható, egyedi felméréssel nem rendelkezünk.

⁴ *Joseph de Haüy* francia hadi mérnök 1687. évi „PLAN DE LA VILLE ET CHATEAU DE BUDE” c. térképe és a térképen feltüntetett épületek homlokzati méreteit tartalmazó jegyzék — Rabatta császári hadbiztos hagyatékában a bécsi Staatsarchivban (Hung. Fasc. 73/II. N° 25.).

A Haüy által közölt lábméreteket átszámítását a középkorban használatos francia láb „*ped de roi*” (32,484 cm) alapján végeztük. — Pontosan egyezik ezzel az ún. erődítmény láb, melyet 1747-ben az Osztrák Hadmérnöki Csoport hivatalos mértékegységévé tettek. *Bendeffy L.*: Középkori magyar hossz- és területmértékek. Fejezetek a magyar mérésügy történetéből. Bp. 1959. 81.

⁵ *L. Czagány I.*: i. m. 2. jegyzet.

⁶ A számos felhozható példa közül csak az Uri u. 40—42. telekhatárát említjük, ahol a már helyreállított 40. sz. ház északi sarokarmirozásának tetemes része a 42. sz.-hoz került. — Sok esetben városképi, tervezéstechnikai és egyéb szempontok alapján tökéletesen megváltoztatják a helyreállítások során az eredeti telekosztásokat is. Legkirívóbb példája ennek az Uri u. 32. sz. ház helyreállítása. Itt az eredetileg középtengelyes kapualj az épület déli végére szorult és ezzel az új telekhatár kialakítással teljesen értelmetlenné vált a kapualj déli falában az a középkori kőkeretes ajtónyílás és lépcső, mely eredetileg a ház déli boltozott helyiségébe vezetett.

sorban az épületek közötti határfalak jelölésénél — a telekhatárok elrajzolása. Ez a vári lakónegyed speciális problémája. Ui. a középkori eredetű lakóházaknál az az általános, hogy a korábban épült erősebb, vastagabb tűzfalal rendelkezik, amelyhez a később épített házat mintegy hozzátámasztották jóval vékonyabb határfalal, — sok esetben anélkül. Gyakori, hogy két egymás mellett álló épület csak egy, közösnek mondható határfalal rendelkezik. Ez különösen a kisméretű telken álló épületeknél általános.⁷ Ilyen formában, ha felmérés során a két szomszédos épület közötti „közös” tűzfalat helytelenül jelölik egyik vagy másik épülethez, könnyűszerrel előfordulhat 80—120 cm-es (falvastagság) tévedés egyik vagy másik épület rovására.

Elképzelhető az is, hogy Joseph de Haüy a térkép készítője az általunk ismert alaprajzot nem saját, manuális felmérései, — hanem talán korábbi állapotot tükröző felmérés, esetleg telekkönyv vagy hasonló dokumentum alapján szerkesztette.⁸ Ezt a feltevést támasztaná alá az is, hogy a Tárnok utca 14. sz. épületen fennmaradt házszám: a 114 — mely megfelel a Haüy térkép számozásának, — a számjegyek típusa szerint nem a XVII. sz. második felére jellemző, hanem annál jóval korábbinak tűnik, és nem lehetetlen, hogy a XVII. század második felénél jóval korábbi házszámítás maradványa.⁹

Visszatérve a két épület méretére a Haüy térkép keletkezése után nem sokkal, 1696-ban a „Zaiger über die Vöstung” ingatlan összeírásban¹⁰ mind a 73. (Úri u. 31.), mind a 115. (Országház u. 24.) számok alatt 9 öl 3 láb homlokzati méret szerepel, ez megfelel 57 lábnak — 18,01 m — vagyis a két épület tényleges méreteinek.

Mivel az Országház utca 24. sz. épület mindkét vége armirozott, ami amellet szól, hogy építésekor sem déli sem északi szomszédja nem állott még, tehát a telek beépítésével nem meglevő adottsághoz igazodtak (vagyis nem foghíj beépítés), — semmiképpen nem tekinthetjük véletlennek azt a szembetűnő hasonlóságot, mely az azonos méretű telken azonos alaprajzi elrendezést mutató két épület között fennáll.

Ilyenfajta egyezéssel: telekméret és háztípus azonossága a Várnegyed számos más középkori eredetű épületénél is találkozhatunk. Ezzel kapcsolatban érdemes foglalkoznunk a házhely-méretek kérdésével. Forrásként ehhez a munkához ugyancsak a Haüy-féle térképet, illetve a térkép homlokzati méreteket feltüntető mellékletét használhatjuk.¹¹ Egyrészt mint a legkorábbi rendelkezésünkre álló forrást, — másrészt mint olyat, mely a legutóbbi időben végzett kutatások alapján a telekhatárok tekintetében megbízhatónak bizonyult.

Ha a Haüy által közölt telekméreteket első pillantásra zűrzavarosnak tűnő jegyzékét tanulmányozzuk, — a Várnegyed beépítésére vonatkozó érdekes szabályosságot figyelhetünk meg. Ugyanis bizonyos telekméreteket sűrű előfordulással nem tulajdoníthatjuk véletlennek, hanem azt kell megállapítanunk, hogy a telekméreteket határozott rendszert képeznek. Statisztikát készítettünk azokról a homlokzati méretekről, melyekből a jegyzékben legalább tíz, vagy ennél több fordul elő. Kimutatásunkban nemcsak a főhomlokzatok, hanem a Haüy által jelölt saroképületek oldalhomlokzati mérete is szerepel.

A leggyakrabban előforduló homlokzati méret a 30 láb, ebből 37 darabot számlálhatunk szerre a Várnegyedben. 36 lábnyi homlokzat 30 darab, — 33 láb 27 db, — 54 láb 26 db, — 42 láb 25 db, — 27 láb 23

⁷ L. a későbbiek során a Szentháromság utca 3—9. sz. házakat. A Várnegyed középkori lakóházaira vonatkozó XIV—XVI. századi oklevelek a különféle ház-eladásokkal, ingatlan megosztásokkal kapcsolatban gyakran tesznek említést két-két szomszédos ház közötti közös határfalról, melynél kikötik általában, hogy a két szomszédos tulajdonos a falat közösen birtokolja, mindketten felhasználhatják, építhetnek rá stb.

⁸ A Haüy-féle térképpel kapcsolatban *Seitl Kornél* (A vári ásátások néhány műszaki vonatkozású kérdése. AÉ. 1952. 2. 173.) felvetette azt, hogy a kisméretű (116×38 cm-es), számos részletet feltüntető térkép „egyes felvételi lapoknak összesített, áttekintő térképe”. — *Seitl véleménye* szerint egykorú felmérés eredménye. Véleményünk szerint azon feltevéstünket, mely szerint 1687 január havában Haüy a lakónegyedet nem mérte fel, hanem meglevő, korábbi dokumentumot használt a homlokzati méreteket feltüntetéséhez — alátámasztani látszik ugyancsak Haüy 1687-ben kelt pécsi városlapraja is. (Közli: *Dercsényi D.* : Pécs. 1956. 56.) Ez sokkal kevésbé részletező, mint a budai. A város területén csupán az útvonalakat, illetve az ezek által határolt telektömböket — telekosztás nélkül — és a jelentősebb objektumokat tünteti fel. Részletes alaprajzot nyújt viszont a püspök-várról, — mint ahogy a budai palota egyidejű felmérését sem vonjuk kétségbe. Nagyon valószínű, hogy hadmérnök lévén, elsősorban az erődítmények érdekelték, a városfalak és az erődített paloták.

⁹ A 114. házszám számjegy típusainak a XVII. századnál korábbi jellegére *Kubinyi András* hívta fel a figyelmet, amiért ez úton is köszönetet mondok.

¹⁰ *Greischer Mátyás* : „Zaiger über die Vöstung und Wasser Statt. 1696.” (Budapesti I. sz. Állami Levéltár) — A Zaigerben közölt láb méreteket a bécsi láb ; 31,608 cm alapján számítjuk át.

¹¹ Az összeállítást az 1687. évi térkép házszámait és homlokzati méreteit tartalmazó jegyzék fényképmásolatáról végeztük. Ahol a rendelkezésünkre álló fényképen — annak homályossága miatt — a számokat elolvasni nem tudtuk, ott a Tanulmányok Budapest Múltjából XI. kötet (Bp. 1956) I. sz. mellékletét használtuk. Ez utóbbival kapcsolatban viszont meg kell jegyeznünk, hogy nem hibátlan másolata az eredetinek. Pl. a fényképen igen jól olvasható 162. sz.-nál 46 láb helyett 56 láb szerepel, — a 176. sz.-nál 66 helyett 65, — a 195. sz.-nál 48 helyett 88, — a 224. sz.-nál 76 helyett 26, — a 318. sz.-nál 48 helyett 38, — a 337. sz.-nál 24 helyett 45, — a 359. sz.-nál 45 helyett 35 láb szerepel.

db, — 57 láb 20 db, — 24 láb 20 db, — 60 láb 18 db, — 48 láb 17 db, — 21 láb 14 db, — 45 láb 13 db, — 18 láb 10 db, — 39 láb 10 db.

Ha ezeket a „típus méreteket” sorba állítjuk: 18, 21, 24, 27, 30, 33, 36, 39, 42, 45, 48, — 54, 57, 60 — akkor kitűnik az, hogy a méretek növekedése 3-3 lábnyi (azaz $\frac{1}{2}$ ölnyi) ugrásokkal történik. — Azt sem hagyhatjuk figyelmen kívül, hogy a gyakran előforduló kisebb méretekkel oszthatók a nagyobb homlokzatok: 18 — 36, 21 — 42, 24 — 48, 27 — 54, 30 — 60, — ugyanakkor: 18 + 21 = 39, 18 + 24 = 42, 18 + 27 = 45, 18 + 30 = 48, 18 + 33 = 51, 18 + 36 = 54, 18 + 39 = 57, 18 + 42 = 60, 21 + 24 = 45, 21 + 27 = 48, 21 + 30 = 51, 21 + 33 = 54, 21 + 36 = 57, 21 + 39 = 60, 24 + 27 = 51, 24 + 30 = 54, 24 + 33 = 57, 24 + 36 = 60, 27 + 30 = 57, 27 + 33 = 60. Ebben az összeadási próbában többször előfordul az 51, mely a fent bemutatott típusméretek sorából hiányzott, mivel önálló méretként a jegyzékben csupán 5 db fordul elő.

A „típus méretek” (összesen 290) tetemes hányadát képezik a Haüy-féle jegyzékben szereplő 388 épület összesen 430 méretének. A 290-hez még legalább harmincat számolhatunk a típusorba illeszkedő 51 lábas, — valamint a jegyzékben a típusméretek kétszeresével (66, 72, 78, 84, 108, 114 láb) feltüntetett épületekkel.

A fentiek összevetése egyes objektumoknál az építéstörténeti kutatások eredményeivel — nem egy esetben megvilágíthatják a telek-összevonások illetve megosztások rendszerét. Ugyanez vonatkozik a ritkán előforduló — azaz nem típus — méretekre is, ahol többnyire a rendkívüli méret felezése, vagy két ritkán előforduló egymásmelletti telekméret összevonása, illetve új elosztása a felsorolt „típusméretek” valamelyikét eredményezi. Úgyszintén a rendkívüli telekméretek — gondolunk itt elsősorban a kirívóan nagy házhelyekre — segítségével arra is kísérletet tehetünk, hogy ezeknek a területeknek eredeti középkori állapotát kutassuk, azt az állapotot, melyet ez a térkép már nem tükrözhetett. (Megszüntetett jelentősebb épületek, később beépített középkori terek, utcák stb.¹²)

Gerevich László a budavári polgárváros középkori építészetével foglalkozó alapvető tanulmányában felhívta a figyelmet a középkori budai lakóházak alaprajzi sajátosságaira, megemlítve azt is, hogy az alaprajzi típusok és telektípusok összefüggéseinek felderítése nyomán remélhető a városépítés több problémájának tisztázása.¹³ Ennek az összefüggésnek igazolására bemutatunk néhány — a sok közül vaktában kiragadott — középkori típusot, illetve háztípust. Az alaprajzok elemzésénél jelen tanulmányunkban csak a földszinti alaprajzokkal foglalkozunk, és azoknak is csupán az utca felé eső szárnyával (kapualj és a mellette húzódó helyiségek) mert az épületek alaprajzi jellegét ezek tükrözik elsődlegesen, a telekmélység felé történő beépítésknél több egyéni vonással találkozunk, — másrészt az utcafront kialakítása, az ami a városkép és a város- szerkezet szempontjából döntő.

A kisebbek között említenénk a második világháború után lebontott Szentháromság u. 3. sz. épületet¹⁴ (1. kép). Ez a Haüy térképen a 88. sz. alatt szerepel, homlokzati mérete 21 láb (6,82 m), az 1696. évi Zaigerben 3 öl $4\frac{1}{2}$ láb = $22\frac{1}{2}$ láb (7,11 m) mai mérete 7,20 m. Arányi Lajos 1877-ben így ír az épületről: „Ezen, csupán kétablaknyi széles háznak csak egy benyúló boltozata van földszint, vagyis a földszinti helyiség csak kapualjból áll, mely félkört képez. . .”¹⁵ Ugyancsak a második világháború után bontották le az Uri utca 26. sz. épületet is.¹⁶ Homlokzati hossza 7,80 m. Haüy nem közli önállóan, mert a térkép készülésének idején a szomszédos épületekkel képezett egészet. A Zaigerben a 27. sz. alatt 3 öl 5 láb = (23 láb) 7,269 m. Arányi leírása: „Ezen, csupán kétablakú széles két emeletes háznak földszinti része hajdan csupán egy donga-boltozatú kapualjból állott, melynek hossza 20 lépés. Ma egy folyósóra, egy bolt és egy szobára van felosztva.” A kisebbek közül való ma is álló épület az Uri utca 47. sz.¹⁷ Mai homlokzata 9,25 m. Haüy térképen 67. sz. 27 láb (8,77 m), Zaiger 64. sz. 4 öl 5 láb = 29 láb (9,16 m). Kapualjból és attól délre elhelyezkedő traktusból áll. Ez lényegesen fejlettebb alaprajz, mint a fentiek, mivel kapualja nem az eredetileg egyterű, földszinti boltozott helyiség későbbi megosztásából keletkezett, hanem középkori eredetű, melyet ülőfülkék tagolnak és kőkeretes, traktus felé vezető ajtó tör át. — Ugyane típushoz tartozik a Táncsics Mihály u. 10. sz. lakóház. Homlokzatának mai mérete 7,5 m, Haüy 244. sz. 27 láb (8,77 m), Zaiger 199. sz. 4 öl = 24 láb (7,58 m). Kapualja és traktusa középkori dongaboltozatos (2. kép).

¹² A legkirívóbb méretű telek illetve épület a Haüy térkép 146. sz. sarokháza (Kapisztrán tér — Petermann bíró utca) 117×108 láb.

¹³ Gerevich L.: Gótikus házak Budán. Bud. Rég. XV (1950) 123—220. „A házak típusainak azonossága sokban elősegíti a telektömbök rendezettségének, áttekinthetőségének kialakulását. A háztípusoktól függ a telektípusok formája. A hatás természetesen kölcsönös.” Gerevich i. m. 140.

¹⁴ Budapest Műemlékei I. 591. 1959-ben végzett építéstörténeti kutatásáról: H. Gyürky K.: Bud. Rég. XX (1963) 498—500.

¹⁵ „Ama 74 darab budavári ház, melyeknek keletkezését a mohácsi vész előttinek véli dr. Arányi Lajos irányadó 40 vázlati rajzzal. 1877.” Leírásában a Szentháromság u. 3. sz. épület a 27. szám alatt Városház utca 69.

¹⁶ Budapest Műemlékei I. 592. 1959-ben végzett építéstörténeti kutatásáról: Gerő Gy.: Bud. Rég. XX (1963) 515—519.

¹⁷ Budapest Műemlékei I. 562—563. Az 1957. évi kutatásról Gerő Gy.: Bud. Rég. XIX (1959) 355—357.

A Haüy jegyzékben 30 lábna (9,74 m) jelölt telken áll az Országház utca 23. sz. (mai mérete: 10 m), — a Tánácsics M. u. 5. sz. ház (mai méret 10 m) a Zaigerben mindkettő homlokzata 5—5 öl = 30 láb (9,48 m). A Fortuna u. 14. Haüy-féle homlokzati mérete 33 láb (10,72 m) Zaiger 5 öl 3 láb = 33 láb (10,43 m) mai mérete 10,50 m. Mindhárom — a számos felhozható példa közül kiragadott — épület kapualja középkori dongaboltozatos és ugyancsak középkori dongaboltozat fedi a kapualjak melletti traktust is.

A jegyzékben szereplő kisméretű telkekkel kapcsolatban meg kell jegyeznünk, hogy ezek nem tükrözik minden esetben az eredeti középkori állapotot mint a fent bemutatottak, hanem gyakran találkozhatunk azzal a jelenséggel, hogy a 21—30 lábnyi telkek úgy jöttek létre, hogy egy-egy nagyobb épületet kettéosztottak annak XIV—XV. századi építése és a Haüy térkép készülése közötti időben. Erre világosan következtethetünk nem egy esetben az egységes, később megosztott alaprajzokból. Éppen ezért az eredeti telekosztásokat megnyugtató módon csakis alapos, mindenre kiterjedő építéstörténeti kutatások, — és a felmenő falak kutatásánál is lényegesebb pince-feltárások révén deríthetjük fel.

Most nézzünk meg egy olyan teljes házsor, mely eredetileg is 21—33 lábnyi homlokzatú házakból állott. Ebből a szempontból legegységesebb a Szentháromság utca északi oldala — a 3—9. sz. házak sora. Azért hasznos éppen ezeket az épületeket vizsgálunk, mert a legutóbbi években végzett építéstörténeti kutatásuk során a Haüy által jelölt telekosztás eredetinek bizonyult. Szándékosan csak a zárt beépítéssel foglalkozunk — az 1. és 11. sz. saroképületekkel nem.

A fentiekben már említett 3. sz. ház (Haüy 88. sz.) nyugati oldalán állott a XIV. században épült Haüy 87. sz. 27 lábna ház — azaz a mai 5. sz. épület keleti fele, gazdag ülőfülkés kapualjjal és egy traktussal, nyugati vége armírozott volt. Emellé épült a mai 5. sz. ház nyugati fele ugyancsak armírozott végződéssel (Haüy 86. sz. 24 láb = 7,79 m). Mellette egy ideig beépítetlen telek helyezkedett el, mert a mai 7. sz. ház nyugati fele (Haüy 84. sz. 33 láb = 10,719 m) XIV. századi ülőfülkés kapualjával és egy traktussal előbb épült fel mint a mai épület keleti fele (ma Ruszwurm-cukrászda). Ezt az bizonyítja, hogy a ház építéstörténeti kutatása során a kapukeret jobb oldalán feltárták a Haüy 84. sz. épület keleti sarokarmírozását. E mellé épült a Haüy térkép 85. sz. háza (mai cukrászda) 24 lábna homlokzattal, mely tulajdonképpen foghíj beépítés volt. A Szentháromság u. 9. a mai 7. sz. nyugati fele (Haüy 84) mellé épült. Mai homlokzata 9 m, ebben a sorban az egyetlen háromtengelyes ház, keskeny kapualja mindkét oldalán egy-egy keskeny helyiséggel. A Haüy térképen már nem önálló ingatlan, hanem a mai 11. sz. sarokházzal képez egységet. Az egyesített két épület homlokzati mérete 45 láb (14,617 m), ha ennek nagyobbik felét a 24 lábat számítjuk ehhez az épülethez, akkor is eléggé messze járunk a tényleges helyzettől. — A Zaigerben nem találtunk teljes biztonsággal erre az épülethez vonatkozható adatot.¹⁸

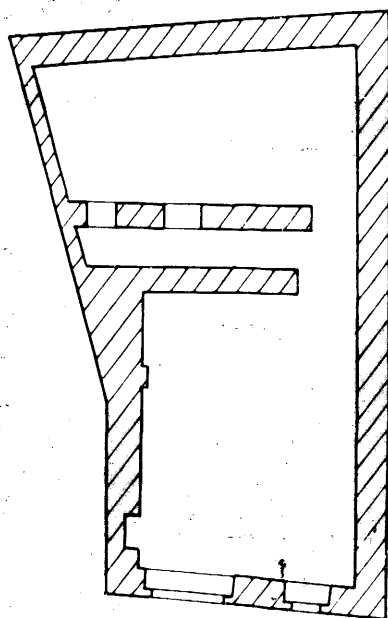
A fenti utcásor elemzésével kapcsolatban könnyen arra gondolhatunk, hogy ha ez, a kétségtől a XIV. században kiépült házsor következetesen ilyen kisméretű telkeken áll, akkor ezt az alap telekosztás eredményének tarthatjuk, és eleve azt kell feltételeznünk, hogy az ennél nagyobbak csak a későbbi telek-, illetve épület összevonások nyomán létesülhettek.¹⁹ De éppen ez ellen szól az Országház utca nagyszabású (18—19 m-es homlokzatú), zömében ugyancsak XIV. századi palotákkal történt beépítése, mint ezt a későbbiekben részletesen bemutatjuk.

A sűrűn előforduló kisméretű, kéttengelyes épületek után következő népes csoportot az aránylag szűk homlokzatú (13—15 m), háromtengelyes épületek képezik. Tipikus alaprajzuk: az épület középtengelyében elhelyezkedő, többnyire ülőfülkékkal tagolt kapualj mindkét oldalán egy-egy nagyjából azonos méretű hosszanti helyiség. Számos felhozható példa közül csupán kettőt említünk: az Uri utca 34. és 36. sz. házakat, melyek a Haüy térképen 36. és 37. számok alatt 45 és 42 lábnyi (14,617—13,64 m) homlokzattal szerepelnek. Az 1696. évi Zaigerben 31. és 32. sz. alatt mindkettő homlokzata 7 öl (42 láb = 13,27). Mai méretük 13, illetve 14 m (3—4. kép).

A nagyobb szabású paloták 54—60 lábnyi homlokzatúak a Haüy jegyzékben. Ezekre is számos példát találhatunk szerte a Várnegyedben. Alaprajzi beosztásukat tekintve általában nem különböznek az előző (42—48 lábna) csoporttól. Általános a háromtengelyes beosztás, csupán az arányok változnak az előző csoporthoz viszonyítva. A kapualjak szélesebbek, a két oldalt elhelyezkedő utcára tekintő földszinti helyiségek nem nyújtott hosszanti, hanem a négyzeteshez közelálló alaprajzúak. Ezzel kapcsolatban megjegyezzük azt, hogy a kapualjak szinte kivétel nélkül nem az épületek mértani középtengelyében húzódnak, ezért a kapualj jobb és bal oldalán elhelyezkedő, utcai helyiségek között méretkülönbség van. Ezek a nagyobb méretű

¹⁸ Budapest Műemlékei I. 475—479. Az 5. sz. ház 1957. évi építéstörténeti kutatásáról Lócsy E.: Bud. Rég. XIX (1959) 308—315.; a 7. sz.-ről F. Tóth R.: u. o. 316—318. A 9. sz. ház 1960. évi kutatásáról Bertalan Vilmosné: Bud. Rég. XX (1963) 500.

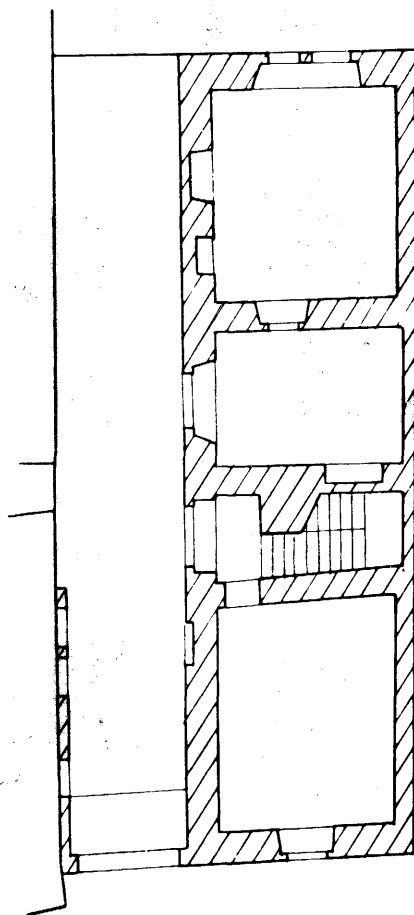
¹⁹ A Várnegyed középkori eredetű épületeivel kapcsolatban ez az általános felfogás. Ez tűnik ki Arányi leírásaiból is. I. m. 38. sz. alatt a Fortuna utca 132-ről (mai Fortuna u. 14.), . . . 5) a ház három ablakkal bír annak jeléül, hogy az ős és háromablakos beosztással bíró háztelkek egyikén áll. Ily házak Belgiumban s a rajnavidéken szokásosak, továbbá Kassán, Eperjesen s egyéb régi felvidéki városokban s Budán is divatozott e szokás több századon át, minek nyomát még jól észreveheti a fűrkész szem és a nagyobb terjedelmű házak rendszeren két v. három háromablakú háztelkének felelnek meg, mint többi között Brüsszelben.²⁷



1. kép. A volt Szentháromság u.
3. sz. ház földszinti alaprajza
Szentháromság Gasse 3.
Grundriss des Erdgeschosses

2. kép. Az Úri utca
47. sz. ház földszinti
alaprajza

Úri Gasse 47.
Grundriss des
Erdgeschosses



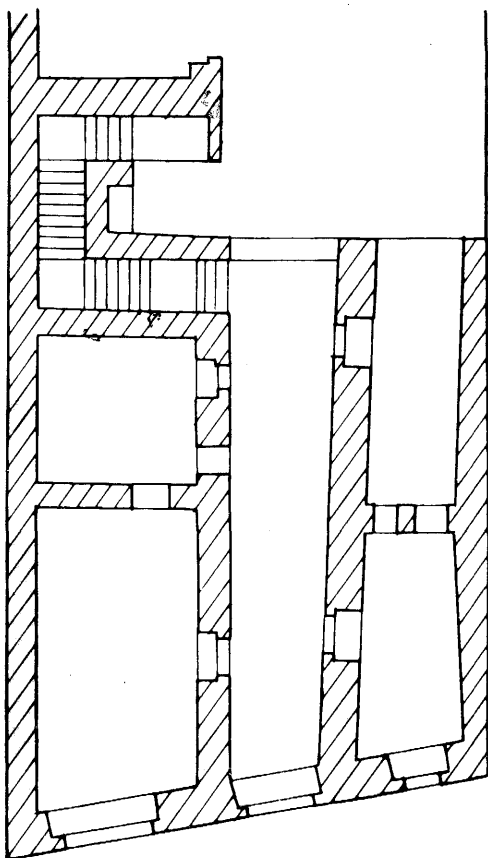
paloták a legsűrűbben az Úri és Országház utcában helyezkednek el. — Így visszatérve kiindulási pontunkhoz, az Országház utcához, érdemes megvizsgálunk középkori beépítettségét, illetve telekviszonyait. Azért éppen ezt, mert telekosztás szempontjából ez a legegységesebb utca a Várnegyed területén. Beépítése a XIV. sz. folyamán, illetve a XV. sz. első felében történt néhány érdekes kivételtől eltekintve nagyszabású palotákkal.

Délről haladva az utca nyugati oldalán a 2. sz. épület nyitja meg a sort.²⁰ Ez a Várnegyed egyik legjelentősebb középkori palotája, — a XIV. században épült, s mivel homlokzatának mindkét vége armirozott, valószínű, hogy építéskor még mindkét oldalán beépítetlen telek helyezkedett el. Homlokzatának mai mérete 19,40 m. Ezt nem vethetjük össze a Haüy jegyzékben szereplő mérettel, mert az a 123. sz. alatt 132 láb (42,87 m) homlokzati méretet közöl, ui. ebben a szomszédos (Szentháromság tér 7.) telek is benne foglaltatik. Ennek nyomán azt kell feltételeznünk, hogy a felmérés idején a szomszédos telek is ehhez az épülethez tartozott. Ezzel kapcsolatban megjegyeznénk azt, hogy több jel mutat arra, hogy ezen a szomszédos területen a középkorban egy ideig sikátor húzódott, vagy a palotához tartozó kert. Ezt látszik igazolni az épület déli homlokzatának kialakítása is. Gondolunk itt elsősorban délre tekintő gótikus nyílásaira, valamint kváderfestésére. Megemlíthetjük azt is, hogy a XIV. század derekán épült Uri utca 48. sz. tekintélyes palotához ugyancsak a (déli) szomszédos telken fekvő kert tartozott. Építéstörténeti kutatása során déli boltozatos helyiségének déli zárófalában a szomszédos telek felé nyíló középkori kőkeretes világítóablakot tártunk fel. Bár alatta ma barokk ajtónyílás látható, — de ez minden bizonnyal a már elpusztult középkori ajtó helyén keletkezett.²¹ Ugyanígy délre vezető középkori ajtónyílást tételezhetünk fel az Országház utca 2. déli boltozatos helyiségének déli zárófalában is. (Itt jegyezzük meg azt, hogy a számos alaprajzi párhuzamot mutató Uri u. 48. sz. épület szintén 19,40 m-es homlokzattal rendelkezik. (Haüy-nél 44. sz. 57 láb = 18,51 m.) Annak magyarázatára, hogy a Haüy térképen a két szomszédos telek (Országház u. 2. és Szentháromság tér 7.) összevontan szerepel — több lehetőség is kínálkozik. Korábban már feltételeztük azt, hogy a Haüy térkép a XVII. sz. második felénél esetleg jóval korábbi állapot vetülete, — és bár a 7. sz. telek a középkor folyamán beépült ugyan,²²

²⁰ Budapest Műemlékei I. 387—390.

²¹ Bud. Rég. XIX (1959) 357.

²² Budapest Műemlékei I. 590. — Építéstörténeti kutatását 1959-ben Lócsy Erzsébet végezte. Bud. Rég. XX (1963) 494—497.



3. kép. Az Úri utca 34. sz. ház alaprajza
 Úri Gasse 34. Grundriss des Erdgeschosses

de gondolhatunk arra, hogy a térkép a korábbi állapotot rögzíti. Egyúttal azt is feltételezhetjük, hogy a térkép későbbi birtokviszonyt rögzít, azaz csak a 7. sz. telken állott épület pusztulása után tartozott a telek az Országház utcai palotához. Természetesen a különféle következtetések és kombinációk mellett azt a valószínű lehetőséget sem mellőzhetjük, hogy a két telket magába foglaló egyetlen házsám felmérési tévedés is lehet.

Visszatérve a 2. sz. ház homlokzati méretére: a Zaiger szerint 104. sz. alatt a mai mérettel csaknem azonos 10 öl 1 láb = 61 láb (19,28 m). Itt nemcsak a főhomlokzat mérete lényeges, hanem a telekmélysége is — 18 öl 4 láb (112 láb = 35,40 m) —, ugyanis a Zaiger ezeket is közli és ezek egyezése az utcáson végig úgyszintén az egységes beépítés, illetve telekosztás mellett szól.

A 4. sz.²³ mai mérete 17,40 m, a Haüy térképen 124. sz. alatt 56 láb (18,19 m), a Zaigerben 9 öl (54 láb = 17,068 m), a telekmélység éppúgy mint a 2. sz.-nál 18 öl 4 láb. Ma újkori építmény áll a telken, középtengelyes kapuval.

6. sz.²⁴ homlokzatának mai mérete 17,30 m, Haüy-nél 125 sz. 53 láb (17,217 m) Zaiger, 106. sz. 9 öl 1 láb (55 láb = 17,38 m), telekmélység 18 öl 4 láb. A XIV. században épült, a középtengelyben húzódó kapualj mindkét oldalán 1—1 boltozatos helyiség.

8. sz.²⁵ mai homlokzata 18 m, Haüy-nél 126. sz. 54 láb (17,54 m), Zaiger 107. sz. 9 öl 1 láb (55 láb = 17,38 m) telekmélység 20 öl (120 láb = 37,929 m). A ma látható épület újkori, középtengelyes kapuval.

10. sz.²⁶ mai homlokzata 19,20 m. Haüy-nél két ház szerepel a helyén a 127. és 128. számok alatt. A 127. sz. a mai telek déli felén 27 lábás homlokzattal (9,77 m), míg a telek északi fele és a szomszédos (ma 12. sz.) ház déli 1/3-a 128. sz. alatt 48 láb (15,59 m). A Zaigerben 108. sz. alatt a homlokzat mérete 10 öl (azaz a mai mérettel majdnem egyező 60 láb = 18,96 m), telekmélység 19 öl 4 láb (118 láb = 37,297 m).

12. sz. mai homlokzatának mérete 18,70 m. Haüy-nél 129. sz. alatt 39 láb (12,668 m), de ekkor déli 1/3-a a 128. sz. ház részét képezte. A Zaiger szerint 109. sz. homlokzata 10 öl (60 láb = 18,96 m). Telek-

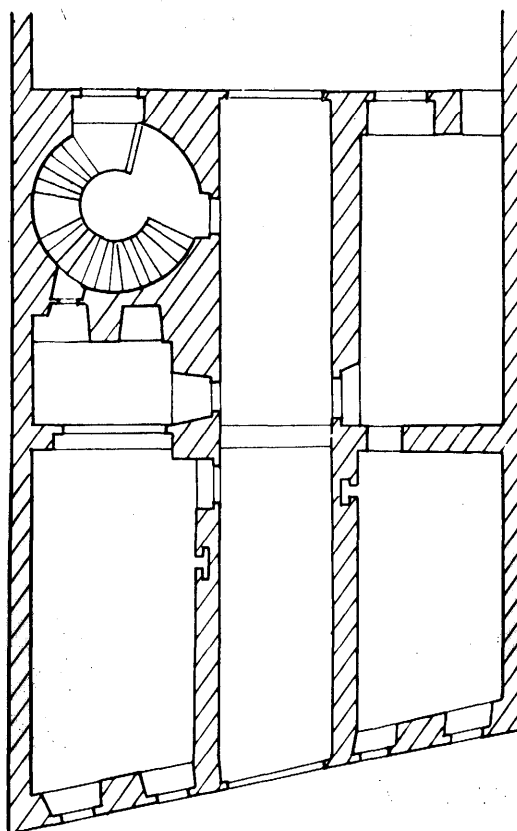
²³ Budapest Műemlékei I. 390—392.

²⁴ Budapest Műemlékei I. 392. — A romos ház építéstörténeti kutatását 1958-ban *Czagány István* végezte.

²⁵ Budapest Műemlékei 394—396.

²⁶ Budapest Műemlékei I. 399—400.

4. kép. Az Úri utca 36. sz. ház földszinti alaprajza
 Úri Gasse 36. Grundriss des Erdgeschosses



mélység 19 öl 4 láb. Ha a két épület Haüynél található méreteit — 127—129. sz. — összevonjuk, akkor 114 lábnyi összméretet nyerünk, ez átlagosan két 57 lábás homlokzatot eredményez, mely megközelítőleg egyezik a mai telekosztással. A Haüynél szereplő megosztás (3 ház) eredetének tisztázására még nem vállalkozhatunk, mivel az Országház u. 10. sz. építéstörténeti kutatása ez ideig nem történt meg, a 12. sz. ház pedig teljes egészében újkori építmény. Korábbi állapotára vonatkozó esetleges adatokat csakis pince-feltárás útján remélhetünk.

A 14. sz.²⁷ mai homlokzata 19 m, Haüy 130. sz. 60 láb (19,49 m), Zaiger 110. sz. 11 öl 2½ láb (68,5 láb = 21,65 m), telekmélység 19 öl 1—3 láb. Erre az épületre is a fent mondottak érvényesek, azaz újkori építmény lévén pincéjének feltárása elengedhetetlenül fontos. A 14. sz. után a 2,5 m széles Dárda utca következik. Feltűnő az, hogy Haüy a térképen jelöli ugyan de a sikátort szegélyező házakat (Országház utca 14., 16. és Uri utca 39., 41.) nem kezeli sarokházakként, mivel a jegyzékben csak egy — a főhomlokzat — méretét közli. A Zaigerben a sikátor Kolostor utca néven szerepel.²⁸

16. sz.²⁹ homlokzata ma 14,80 m, Haüy 131. sz. 45 láb (14,617 m), Zaiger 111. sz. 7 öl 3½ láb (45,5 láb = 14,38 m), telekmélység — egyben oldalhomlokzat — 19 öl 1—3 láb.

18. sz.³⁰ mai homlokzata 13,80 m, Haüy 132. sz. 45 láb (14,617 m), a Zaigerben 112. sz. 7 öl 1 láb (43 láb = 13,59 m), telekmélység 19 öl 1 láb.

20. sz.³¹ homlokzata ma 10,45 m, Haüy 133. sz. 33 láb (10,719 m), Zaiger 113. sz. 5 öl 3 láb (33 láb = 10,43 m) telekmélység 19 öl 1 láb.

22. sz.³² mai homlokzata 11,40 m, Haüy 134. sz. 33 láb (10,719 m), Zaiger 114. sz. 5 öl 5 láb (35 láb = 11,06 m), telekmélység 19 öl 4 láb.

²⁷ Budapest Műemlékei I. 402.

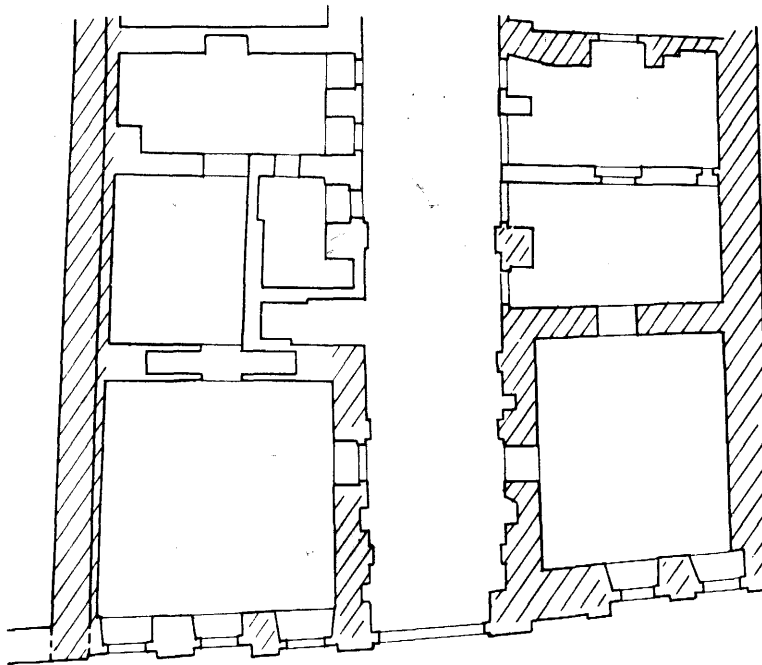
²⁸ A 68. (Úri u. 41.) és 69. (Úri u. 39.) számok között említi: „Hier ist das Kloster gässl.”

²⁹ Budapest Műemlékei I. 402—403. — Építéstörténeti kutatását 1957-ben Bertalan Vilmosné végezte. Bud. Rég. XIX (1959) 306.

³⁰ Budapest Műemlékei I. 403—406.

³¹ Budapest Műemlékei I. 406—408. — Építéstörténeti kutatását Nagy Emese végezte 1957-ben. Bud. Rég. XIX (1959) 307—8.

³² Budapest Műemlékei I. 409—411.



5. kép. Az Országház utca
24. sz. ház földszinti alaprajza
Országház Gasse 24.
Grundriss des Erdgeschosses

A 24. sz. a tanulmány elején már tárgyalt adatai: mai homlokzat 18,20 m, Haüy 60 láb (19,49 m), Zaiger 9 öl 3 láb (57 láb = 18,01 m), telekmélység 18 öl 4 láb. E két utóbbi házzal (22. és 24.) kapcsolatban megjegyezzük, hogy éppen a kettő közötti telekhatárra érvényes az, amit az előzőkben említettünk, mely szerint a Várnegyed házainak felmérésénél az egyik legkomolyabb hibalehetőség a közös tűzfalak helytelen ide — vagy — oda jelölése. U. i. ebben az esetben a 90—95 cm-es közös tűzfalat a KÖZTI-féle 200-as alaprajzon (melyet a mai homlokzatok méretének feltüntetésénél használtunk) véleményünk szerint helytelenül mérték a 22. sz. házhoz, mivel az minden valószínűség szerint a 24. sz. épület tartozéka. Ha most ezzel a módosítással vesszük szemügyre a homlokzati méreteket, akkor megállapíthatjuk, hogy a Haüy méret fedí, illetve erősen megközelíti a tényleges helyzetet. A 22. sz.-nál $11,40 - 0,95 = 10,45$ m (Haüy 33 láb = $= 10,719$ m), a 24. sz.-nál $18,20 + 0,95 = 19,15$ m (Haüy 60 láb = 19,49 m).

26. sz.³³ mai homlokzata 18,60 m, Haüy 136. sz. 57 láb (18,515 m), Zaiger 116. sz. 9 öl 5 láb (59 láb = 18,64 m), telekmélység 20 öl. Épült a XIV—XV. században. Kapualjának mindkét oldalán egy-egy nagyméretű helyiség.

Ez után az Országház utca 28—30. sz. épület következik. Ezen a helyen a Haüy térkép 7 lakóházat (137—143) jelöl. A terület középkori beépítése az újabb építkezések közvetkeztében teljesen megsemmisült. Középkori beépítésének rekonstrukcióját más alkalommal kíséreljük meg.³⁴

Végigpillantva a fent elmondottakon az Országház utca nyugati oldalán a 2—26. számig (a 16., 18., 20., 22. sz. házak kivételével) kitűnik, hogy a mai homlokzati méretek 18—19 métereseek, a középkori telekosztásnak megfelelő Haüy méretek 54—60 láb között, — az 1696. évi Zaigerben 9—10 öl a homlokzatok mérete. Az itt álló középkori eredetű házak alaprajzi típusát tekintve háromtengelyesek, a zömmel 3,50 m széles kapualjak mindkét oldalán 1—1 nagyméretű boltozott helyiséggel.

Ezt az egységes képet töri meg az utca közepe táján a sikátortól É-ra a 16., 18., 20., 22. sz. házak sora, 15—14—11—11 méteres — Haüy-nél 45—45 és 33—33 lábás — a Zaigerben 7—7, illetve 5—5 öles homlokzataikkal. A sort délről észak felé haladva a 16. sz. sarokház nyitja meg. Ennek északi vége armirozott,³⁵ tehát előbb épült mint a szomszédos 18. sz. Főhomlokzatának — az utca átlagától elütő — kisebb méretét esetleg azzal magyarázhatjuk, hogy saroképület lévén, oldalhomlokzata is alkalmas volt ablak-nyitásra. Mint ahogy a Haüy jegyzékben is nyomon követhető a saroképületeknél, hogy a legtöbb esetben lényeges különbség mutatkozik a fő-, illetve oldalhomlokzatok mérete között és gyakran — mint ebben az esetben is — a főútvonalra néző homlokzatok rovására. Ha alaprajzát nézzük, érdekes kettősséget figyelhetünk meg. 3,40 m széles kapualja déli oldalán 4,20 m, az északon 3,80 m széles helyiség van. Vagyis a ház középtengelyét

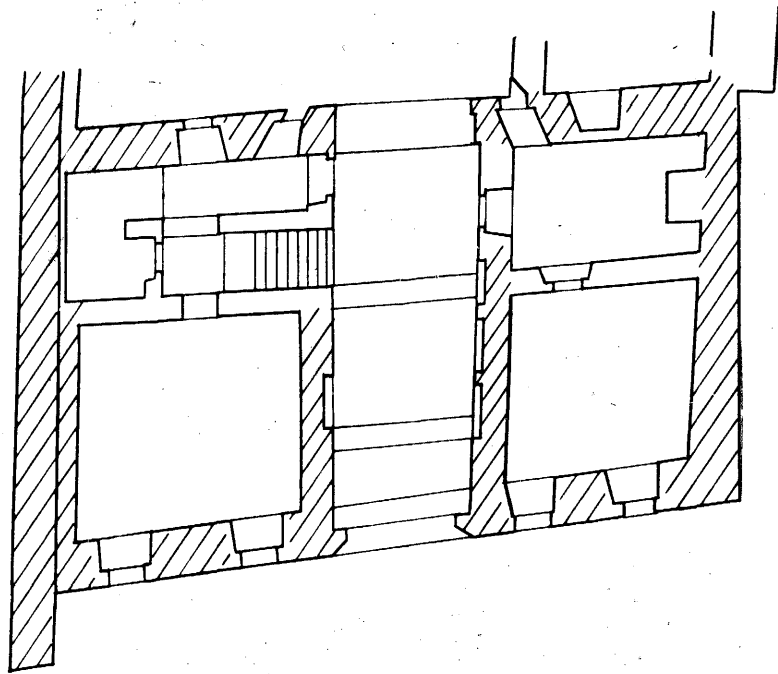
³³ Budapest Műemlékei I. 411—413.

³⁴ A klarissza épület középkori történetére is igen értékes adatokat tartalmaz *Paulinyi O.*: A m. kir. belügy-minisztérium budai várbeli székházának története. Tanulmányok Budapest Múltjából. VI (1938). Újabban *Jankovich Miklós* végzett a háztömbre vonatkozó történeti adatgyűjtést.

³⁵ Bud. Rég. XIX (1959) 306.

6. kép. Az Uri utca
31. sz. ház földszinti
alrajza

Uri Gasse 31.
Grundriss des
Erdgeschosses



a kapualjat, illetve annak szélességét tekintve az Országház utcában megfigyelt alaprajzi típushoz illeszkedik és nem a korábban említett 45 lábas típus jellegzetes példányaihoz az Uri u. 34—36-hoz, ahol a kisebb telek arányos beosztásának megfelelően a kapualjak keskenyebbek és ennek megfelelően a traktusok szélesebbek.

A 18. sz. ház 13,80 m-es telken ugyancsak háromtengelyes. Kapualjának szélessége 3 m, déli földszinti helyisége 5,60 m széles (ez a méret nagyjából azonos az 50—60 lábas telken álló palotákéval), ezzel szemben északi helyisége csupán 2,20 m-es belső mérettel rendelkezik. Ez egyébként bolthelyiség volt a középkorban, utcáról bevezető ajtaja, illetve az ajtó fölötti világítóablak tanúsága szerint, — de traktusainak szélességi mérete alapján ezt az épületet sem sorolhatjuk abba az alaprajzi típusba, melyet a 42—45 lábas telken álló üzletházak képeznek.

Különösen vonatkozik ez a 22. sz. épületre, mivel csupán 11,40 m-es (Häuý 33 láb, Zaiger 5 öl 5 láb) homlokzattal rendelkezik és ennek ellenére háromtengelyes. A 3 méter széles kapualj déli oldalán 4 m, északi oldalán 2,40 m a traktus szélessége.

Gerevich László szerint e két háznál (18. és 22.) „... a kapualj mellett az egyik oldalon igen keskeny helyiségek foglalnak helyet, azt a benyomást keltve, mintha a széles kapualjba építették volna be később.”³⁶ Valóban a két boltozott helyiség között mutatkozó jelentős méretkülönbség nyomán gondolhatnánk erre. De mégis kevésbé tartjuk valószínűnek, mert ha a keskenyebb helyiségek méretét gondolatban egyesítjük a kapualjakéval, akkor 5 méteresnél is szélesebb kapualjat nyerünk, ilyen mérettel viszont még a legnagyobb palotáknál sem találkozunk. A Várnegyed legszélesebb, szinte csarnok-hatású kapualja az Uri u. 48-ban legszélesebb pontján mérve is csak 5,10 m.³⁷

A különösen gazdag XIV. századi homlokzattal rendelkező 20. sz. ház ezen az oldalon az egyetlen két-tengelyes épület. 3 m széles, ülőfülkés kapualjának északi oldalán 5,80×7,10 m-es boltozott helyiséggel.

Áttérve az utca keleti oldalára északról dél felé haladunk.³⁸ A Kard utca sarkán álló 19. sz. épület³⁹ mai homlokzata 19 m. A Häüý térképen és jegyzékben a 152. sz. alatt 43 láb, — oldalhomlokzati méretként 60 láb (19,49 m) szerepel, de kétségtelenül ez utóbbi vonatkozik főhomlokzatára. Mai alaprajzából a számos újkori átépítés miatt nem vonható le teljes értékű következtetés középkori állapotára.

17. sz.⁴⁰ földszintes épület mai homlokzati mérete 19,60 m. A Häüý térképen a helyén két ház szerepel a 153. és 154. számok alatt 27 és 36 lábas homlokzatokkal (összesen 63 láb = 20,46 m). A Zaigerben ugy-

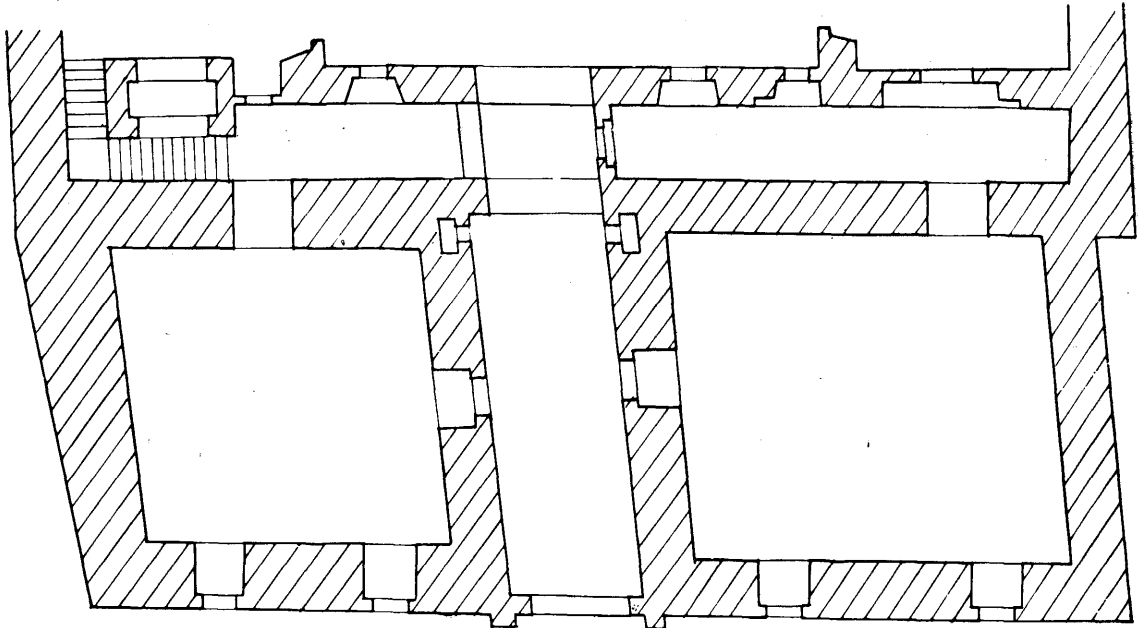
³⁶ Bud. Rég. XV (1950) 194. Gerevich i. m.

³⁷ Bud. Rég. XIX (1959) 358. *Ilosfai József* 1957. évi felmérése.

³⁸ Az utca tárgyalását északi irányban csak a Kard utcáig terjesztjük ki, mert a Kard utcától északra fekvő házsor teljesen más jellegű, mint az ettől délre terjedő szakasz.

³⁹ Budapest Műemlékei I. 406.

⁴⁰ Budapest Műemlékei I. 403. 1956. évi építéstörténeti kutatásáról *Horler F.*: Bud. Rég. XIX (1959) 307. A kutatás sajnos nem terjedt ki az épület egészére, így arra a kérdésre sem adhatott választ, hogy a mai épület egységes volt-e a középkorban vagy sem.



7. kép. A volt Országház utca 13. sz. ház földszinti alaprajzának részlete az 1885. évi felmérés alapján
 Teilstück des Erdgeschossgrundrisses des ehemaligen Hauses Országház Gasse 13. auf Grundlage
 der Vermessung des Jahres 1885

szintén két épület 5 öl 3 láb és 4 öl 5 láb homlokzati méretekkel (összesen 62 láb = 19,59 m). További feladat annak felderítése, hogy valóban két ház volt-e, vagy csak a későbbiekben megosztott épület. Ez utóbbi nem lehetetlen mai méretét tekintve sem, és ha a két Haüy méretet egyesítjük, akkor 63 láb összméretet nyerünk. Ebből a homlokzati méretből a Haüy jegyzék szerint még négy darab fordult elő.

15. sz.⁴¹ mai homlokzata 19,30 m, Haüy 155. sz. 56 láb (18,19 m), Zaiger 132. sz. 9 öl 5 láb (59 láb = 18,648 m). A ma fennálló épület újkori létesítmény, középkori maradványok nélkül, kapualja az épület középtengelyében helyezkedik el. Középkori állapotára vonatkozó adatokat csak gondos építéstörténeti kutatás illetve pince-feltárás szolgáltatathat.

13. sz.⁴² homlokzata 18 m, Haüy 156. sz. 58 láb (18,84 m), Zaiger 133. sz. 9 öl 2½ láb (56,5 láb = 17,858 méter). A XV. században épült, középtengelyben húzódó kapualja mindkét oldalán egy-egy nagyméretű boltozatos helyiség. A kapualjtól délre elhelyezkedőben bordás keresztboltzat. — E két utóbbi épülettel kapcsolatban felvethetjük, hogy a két homlokzat Haüy-féle méretének összeadása nyomán keletkező 114 lábat úgy osszuk el, hogy az két „típus méretet” eredményezzen (60 + 54 vagy 57 + 57).

11. sz.⁴³ homlokzata ma 18,60 m, Haüy 157. sz. 60 láb (19,49 m), Zaiger 134. sz. 9 öl 4½ láb (58,5 láb = 18,49 m). Középkaputengelyes újkori építmény, középkori falmaradványokkal. (Kapualj északi fala és a mellette húzódó traktus.)

A 9. sz. épület⁴⁴ a Várnegyed egyik legjelentősebb középkori palotája. Homlokzatának mérete 18,50 m, Haüy 158. sz. 58 láb (18,84 m), Zaiger 135. sz. 9 öl 2 láb (56 láb = 17,70 m). Ülőfülkékkal gazdagon díszített kapualja 3 m széles, déli helyiségének szélessége 6,70 m, — az északié 6,50 m. Az eddig ismertetett alaprajzok között az első, amelyre legkevésbé vonatkozik az a megállapítás, hogy általában a két földszinti, utcára tekintő helyiség között észrevehető méretkülönbség van.

7. sz.⁴⁵ homlokzata ma 18 m, Haüy 159. sz. 50 láb (16,24 m), Zaiger 136. sz. 9 öl 2 láb (56 láb = 17,70 m.) A XIV—XV. században épült, a középtengelyben elhelyezkedő 2,80 m széles kapualjának mindkét falát XIV. századi ülőfülkék díszítik. A kapualj két oldalán elhelyezkedő helyiségek mérete: 5,54, illetve 5,59 m, tehát ennél az épületnél éppen úgy, mint a fent bemutatott 9. számnál a két utcára tekintő helyiség között nincsen méretkülönbség. Megjegyezzük még azt, hogy a déli helyiség szokatlanul vastag homlokzati fallal ren-

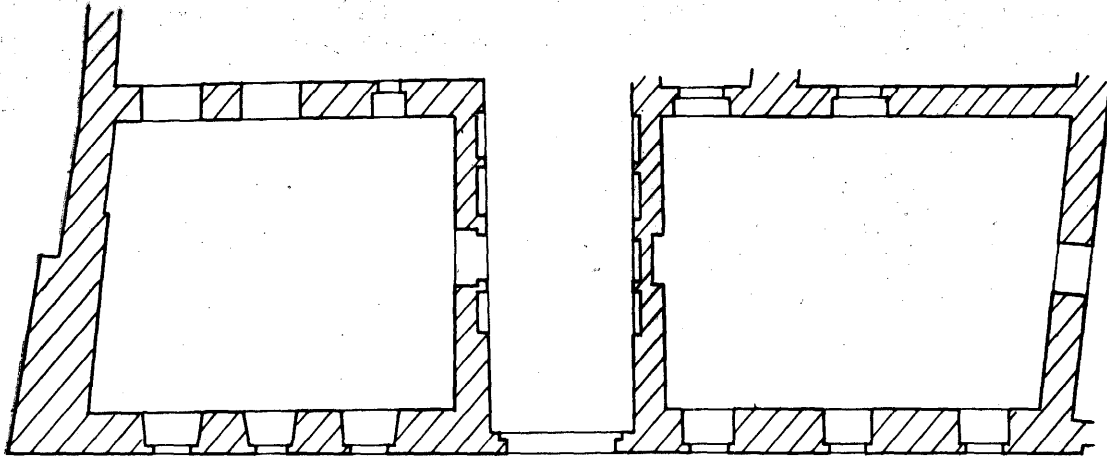
⁴¹ Budapest Műemlékei I. 402.

⁴² Budapest Műemlékei I. 401—402.

⁴³ Budapest Műemlékei I. 400—401.

⁴⁴ Budapest Műemlékei I. 396—399.

⁴⁵ Budapest Műemlékei I. 392—394. 1957. évi építéstörténeti kutatásáról Bertalan Vilmosné: Bud. Rég. XIX (1959) 306.



8. kép. A Hess András tér 4. sz. épület földszinti alaprajzának részlete
Teilstück des Erdgeschossgrundrisses des Gebäudes Hess András Platz 4

delkezik. Ha a fenti két épület (7. és 9.) Haüy-nél közölt két — nem típus — méretét összevonjuk, az ismét típusméretekre osztható (54, 54 vagy 57, 51).

Az 5. sz.⁴⁶ homlokzati mérete 19,40 m, Haüy-nél két épület szerepel a helyén a 160. és 161. számok alatt 30—30 lábas homlokzattal (összesen: 19,49 m), a Zaigerben 137—138. sz. 4 öl 4 láb és 5 öl $\frac{3}{4}$ láb (összesen 68,75 láb = 21,73 m) mérettel. Pillanatig sem kétséges, hogy eredetileg egységes épület volt tipikus alaprajzzal (széles kapualj mindkét oldalán egy-egy nagyméretű helyiség) — tipikus 60 lábas telken. Ezt támasztja alá az 1957. évi építéstörténeti kutatás eredménye is.⁴⁷

Összegezve a fentieket; az Országház utca 5—19. sz. házainak telekmérete a Haüy jegyzék alapján: 30+30, 50, 58 (azaz 54—54), 60, 58, 56 (azaz 57—57), 60. — A Zaigerben 9 öl 2—5 láb. Nemcsak a telekméretek tipikusak, hanem az alaprajzok is.

A továbbiak során lényegesen nehezebb a telekméretek, illetve alaprajzok elemzése, mivel az 5. sz. épület déli oldala mellett húzódó Fortuna közön túl a volt Pénzügyminisztérium századunk elején épült palotája áll. Ennek építéskor az itt állott jelentős középkori eredetű épületeket elpusztították. A rekonstrukciós kísérlet az is nehezíti, hogy az építkezést megelőzően az itt állott épületekkel vajmi keveset törődtek, és ezért a lebontott házsor dokumentációja igen hiányos. Az elpusztított épületekre vonatkozó legértékesebb, rendelkezésünkre álló forrásként az 1873. évi Marek-féle térképet⁴⁸ és Arányi Lajos 1877-ből származó leírásait⁴⁹ használhatjuk. Ezenkívül néhány jól-rosszul mért alaprajz, néhány ötletszerűen lerajzolt részlet, a pénzügyminisztériumi palota építőjének sokat ígérő, de keveset nyújtó tanulmánya őrzi csupán az itt állott házak emlékét.⁵⁰ Pedig azt, hogy igen jelentős objektumok lehettek — az építkezéskor felszínre került, de sajnos meg nem becsült leletek igazolták. — „... hogy e házak csakugyan gazdagabb művűek voltak a szerény lakóházaknál, azt az alapozásoknál napvilágra került töredékek bizonyítják. Román korbéli oszlop-törzsek, és talapzatok, a gótika minden korszakának maradványai az átmeneti stílustól e korszak alkonyáig, remek korai renaissance-művek töredékei: fehér márványból és mészkőből való faragványok, sírkőtáblák, dúsán faragott párkánydarabok, XVIII. századbeli díszítmény-töredékek regélnek a századokon át virágzó építészeti életről.”⁵¹

A Fortuna köz déli sarkán állott a volt 17. sz. ház, a Marek térképen 115. sz. Homlokzatának hozzávetőleges mérete 16,50—17 m. A Haüy térképen a 162. számot viseli, homlokzati mérete 46 láb (14,94 m), a Zaigerben 139. sz. 7 öl 5 láb (47 láb = 14,855 m) és „még sok jó fala, egy boltozata és pincéje van”. — Megjegyezzük, hogy az épület északi fele a Fortuna köz területén feküdt, ugyanis ez a keresztutca korábban jóval keskenyebb volt mint ma.⁵² Kiszélesítése — ma Országház utcai torkolatában 11 m — a pénzügyi palota építésével egyidőben történt. A Zaigerben „Hader gässl” néven „ist bey 12 schuech braith” azaz

⁴⁶ Budapest Műemlékei I. 390—392.

⁴⁷ 1957. évi építéstörténeti kutatásáról Nagy E.: Bud. Rég. XIX (1959) 304.

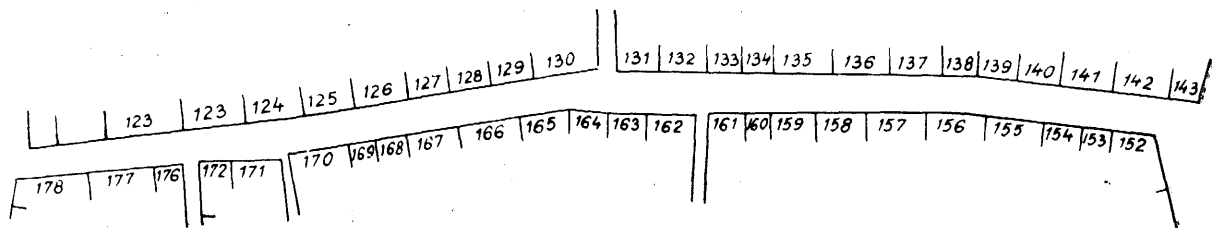
⁴⁸ Marek János felügyelete alatt 1873-ban készült térkép. „Buda Szab. Kir. Főváros egész határának másolati térképe...”

⁴⁹ Arányi L.: i. m.

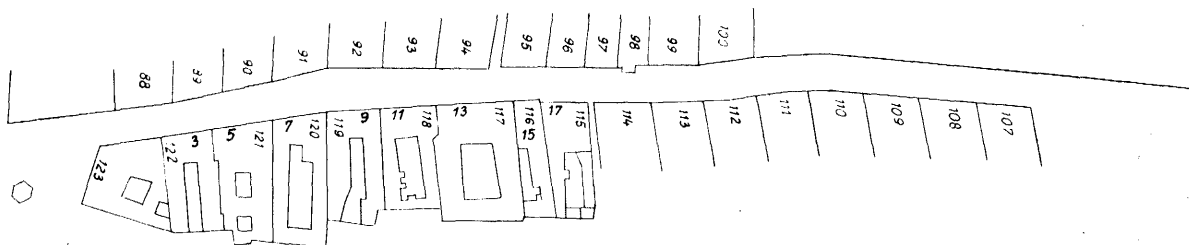
⁵⁰ Fellner S.: A m. kir. pénzügyminisztérium palotája. Bp. 1909.

⁵¹ Fellner S.: i. m. 2. p.

⁵² Haüy térképén szerepel ugyan, de a szegélyező két házat a jegyzékben nem sarokházaként tünteti fel, u. i. csak egy homlokzati méretet közöl, éppúgy mint a Dárda utcánál.



9. kép. Az Országház utca az 1687. évi Haüy-térképen
Die Országház Gasse auf der Haüyschen Karte des Jahres 1687



10. kép. Az Országház utca az 1873. évi Marek-féle térképen, a mai 1—3. sz. épület helyén állott lebontott házsor alaprajzával. 3—17. sz. a lebontás időpontjában érvényes házszámok

Die Országház Gasse auf der Marekschen Karte des Jahres 1873, mit dem Grundriss der auf der Stelle des heutigen Gebäudes Nr. 1—3 gestandenen, abgetragenen Häuserreihe. Die Nr. 3—17 sind die zum Zeitpunkt der Abtragung gültigen Hausnummern

csupán 3,80—4 m. — A volt 17. sz. épület bontás előtti állapotáról keveset tudunk, alaprajzát nem ismerjük, homlokzatáról csak fényképe nyújt tájékoztatást.⁵³ A főhomlokzat négytengelyes volt, balról a második tengelyben nyílt barokk kőkeretes kapuja. A kaputól balra ikerablak, jobbra két különálló ablak helyezkedett el.⁵⁴ Ennek nyomán alaprajz hiányában is elképzelhetjük, hogy az épület háromtengelyes lehetett, a kapualj északi oldalán egy kisebb — a déli oldalon nagyobb méretű helyiséggel. Kapualjáról Arányi tudósít: „A dongaboltozat módosított, de 25 (!) lépés hosszú, jobbra befalazott fülke látszanék. Balra négy lépcsőn egy tagozatlan félköríves ajtóhoz jutni.”⁵⁵

A volt Országház utca 15. homlokzatának mérete a Marek térkép (116. sz.) tanúsága szerint cca 9 m, Haüy-nél 163. sz. 30 láb (9,745 m), a Zaigerben 140. sz. homlokzata 4 öl 5 láb (29 láb = 9,166 m): „Hat noch guets gemeür, gwölber und Keller.” Lebontás előtti homlokzata háromtengelyes volt, — alaprajzát nem ismerjük. Leírása a homlokzati fénykép alapján: „A földszint jobb oldalán mély fülkében szegmens íves záradéku középkori kőkeretes kapu nyílt, míg a kaputól balra egyetlen ablak helyezkedett el.”⁵⁶ Arányi leírása a kapualjról: „A dongaboltozatú kapualj 22 lépés hosszú, jobbra 5 lefézelt kerekíves fülke, balra két hasonló fülke. A kapualjban balra egy lefézelt élű, sajátyszerű későgót ajtófél.”⁵⁷ — Homlokzatának méretét és beosztását tekintve a már említett Üri utca 47. sz. ház típusához tartozhatott. Itt kell emlétenünk Arányi értékes leírását és rajzát, melyet ugyan a Jalics háznál (volt Fortuna u. 2.) közöl, de kétségkívül erre az épületre vonatkozik: „Ezen ház (azaz a Fortuna u. 2.) azért nevezetes, mert udvarának nyugati oldalán egy ódon és faragott kövekből készült tűzfal emelkedik jó hat ölnyire föl, melynek kövei közt a XV. századi szokás szerint (mint p. a hunyadi váron) az örök időkre meghagyott és szép sorban álló ún. gerendalyukak láthatók.”⁵⁸ — A rajz tanúsága szerint a falmaradvány északi irányban tovább fut és valószínű, hogy áthúzódott a volt 17. sz. (sarokház) területére is. — Feltehetően erre a falmaradványra vonatkozik Fellner Sándor megjegyzése: „... Hogy a Fortuna köz és az Iskola tér sarkán tekintélyes épület állhatott, azt egy falmaradvány bizonyítja, amely az új építkezés megkezdése előtt lett lebontva, és egy méter vastag kőkockákból épült.”⁵⁹ A hely meghatározása valószínűleg téves, mivel a Fellner által jelölt Iskola tér (ma Hess András tér) és Fortuna köz sarkán a Jalics ház állott, — mint ahogy ezt másutt Fellner említi is. —

⁵³ BTM Kiscelli Múzeum fényképtára.

⁵⁴ Budapest Műemlékei I. 585—586.

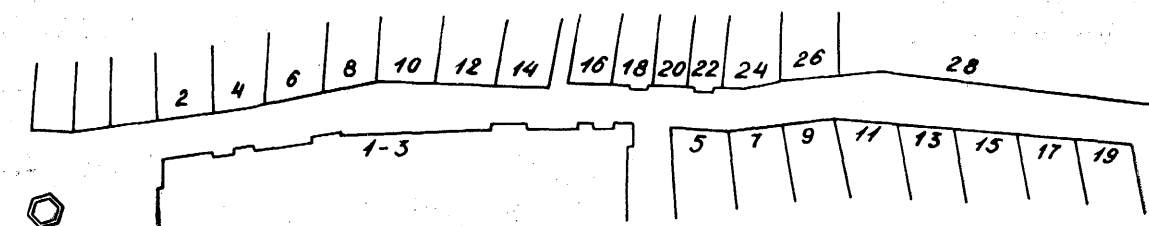
⁵⁵ Arányi L.: i. m. 56. sz. Országház utca 115. Lejtény. Közli a félköríves ajtó és a szegmentíves túlórfülke rajzát is.

⁵⁶ Budapest Műemlékei I. 585.

⁵⁷ Arányi L.: i. m. 55. sorsz. Országház utca 16. Reischel. Közli az ajtó vázlatos rajzát.

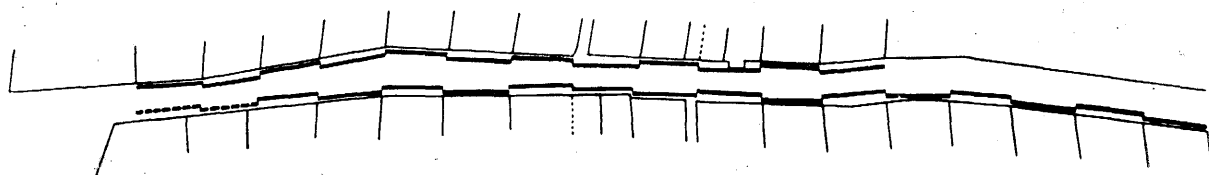
⁵⁸ Arányi L.: i. m. 46. sorsz. Fortuna utca 126. Jalics.

⁵⁹ Fellner S.: i. m. 3.



Szentháromság tér

11. kép. Az Országház utca ma
Die Országház Gasse heute



12. kép. Középkori telekosztás az Országház utcában. Rekonstrukciós kísérlet a Marek-féle térkép alapján. A volt 3. és 5. sz. épületek előtt szaggatott vonallal jelölve a valószínű középkori telekosztás, mely a két ház között húzódott középkori síkator miatt módosulhatott

Mittelalterliche Baugrundverteilung in der Országház Gasse. Rekonstruktionsversuch auf Grund der Marekschen Karte. Vor der Gebäuden Nr. 3 und 5, mit gestrichelter Linie bezeichnet, ist die wahrscheinliche mittelalterliche Baugrundverteilung, die sich des mittelalterlichen Durchgangs halber zwischen den beiden Häusern geändert haben dürfte

Ugyancsak ő: „Az Országház utca 15. számú házának lebontásakor középkori kovácsműhelynek jutottunk nyomaira. A műhely boltozata harmadfél méternyire feküdt a talaj mostani szintje alatt.”⁶⁰

A volt 13. sz. épület helyén tekintélyes méretű középkori palota állott. (Marek térkép 117. sz.) Ismerjük 1885-ben készült alaprajzát is. Homlokzatának mérete 27,50 m, a 3,50 m széles kapualj mindkét oldalán egy-egy — szokatlanul vastag falakkal körített — nagyméretű boltozott helyiség. Az északi helyiség szélessége 8 m, — a délié 10 m. Leírásánál kiemelik szokatlanul nagy belmagasságú földszintjét és első emeletét.⁶¹ Arányi leírása: „A dongaboltozatú kapualj 13 lépés hosszú, az udvar felé a szép félkörrel záródó kapualj nyílás lefézelve. — Jegyzet: 50 év előtt ezen épület első emeletén egy díszes faragványú kő volt a falban ezen felírrattal látható: lavacrum Mathie regis. A falak a 2-ik emeleten 4 1/2 láb vastagok!”⁶² Ez utóbbi megjegyzésből arra következtethetünk, hogy az épület már a középkorban is kétemeletes lehetett. Újkori források gyakran említik tornyát is.⁶³ A Budát megbízható hűséggel ábrázoló XVI. századi metszeteken is könnyűszerrel felfedezhető ez a négyzetes torony, mely a Hess András tér — Országház utca által határolt háztömbben nagyjából a Miklós-toronnyal egyvonalban látható. Könnyen elképzelhető, hogy esetleg az Arányi által a Jálics háznál említett és lerajzolt falmaradvány azonosítható a toronnyal —, vagy talán az épület északi szárnya fölött magasodhatott a torony, ennek falai ui. a déli traktusénál is vastagabbak.

Ha az épület telek-, illetve homlokzati méretére vonatkozó XVII. századi adatokat nézzük, akkor a Haüy térképen, illetve jegyzékben ezen a területen két házat találunk 164. és 165. számok alatt 36 és 45 lábas homlokzatokkal (81 láb = 25,31 m). A Zaigerben 141. sz. alatt egységes épület, homlokzata 14 öl 1 1/2 láb (85,5 láb = 27,02 m). — „Hat noch Köstlichs (értékes) gemeür, gwölber und Keller”. — Felmerül az a kérdés, hogy mit tarthatunk eredeti állapotnak a telek beépítésével kapcsolatban? Véleményünk szerint a Zaiger-féle egyesített épületet —, míg a Haüy-féle két ház a hatalmas palota megosztását dokumentálja. Ezt igazolja az épület egységes, szerves alaprajza is. Mérete tekintélyesebb ugyan, mint az Országház utcai átlag, de ez semmiképpen nem ok arra, hogy egységes középkori voltát kétségbevonjuk, — annál kevésbé, mivel nyugati szomszédja: a mai Hess András tér 4. sz. épület déli fele — épült egységesen a XIV. században — homlokzati mérete és alaprajzi beosztása tökéletesen azonos ezzel⁶⁴ (7–8. kép).

⁶⁰ Fellner S.: i. m. 4.

⁶¹ Budapest Műemlékei I. 584–585.

⁶² Arányi L.: i. m. Országház utca 117. A hajdani tipographia későbbi polytechnika.

⁶³ Az egykori Scherenus ház tornyára vonatkozó igen értékes XVIII. századi adatokat gyűjtött Schoen Arnold.

⁶⁴ A Hess András tér 4. sz.-ra vonatkozólag: Budapest Műemlékei I. 362–365. 1951-ben Czagány István végzett minden részletére kiterjedő építéstörténeti kutatást: A budapesti I. ker. Ince pápa tér 4. sz. épületen végzett műemléki kutatások és helyreállítások eredményei. Művészettörténeti Értesítő 1954. 279–301.

A volt Országház utca 11. sz. ház (Marek térkép 118.) homlokzatának mérete az 1887. évi felmérés szerint 20 m, középtengelyében négy méternél is szélesebb kapualj, ennek északi oldalán 4,80 m, — a déli 7,50 m széles boltozott helyiség volt. Az épület lebontását különösen fájdalmassá teszi az, hogy udvarának északi oldalán középkori gyámköveken nyugvó függőfolyósó helyezkedett el. Arányi leírása: „Ezen ház, valamint kapualja is 1750 körül átídomítottatott ugyan, de az udvaron ódon folyósó látszik, . . . mert ívezeteken nyugszik, az ívezeteket vacskos és szorgalmasan tagozott gyámkövek tartják, ezeket pedig négyszögű (alul-felül tagozott) pillérek gyámolítják.”⁶⁵ Az udvar végének közepén egy, a toronybeli kőlépcsőzethez hasonló, de csupán keményfából. A szobák földszint és az emeleten is csúcsívet megközelítő dongaboltozattal bírnak.”⁶⁶ A Haüy térképen ez az épület a 166. sz.-ot viseli, homlokzata 57 láb (18,515 m), a Zaigerben 142. sz., homlokzata 9 öl 4 láb (58 láb = 18,33 m). „Hat noch vill (viel) von alten gemeür, gwölber und Keller.”

A volt 9. sz. épület alaprajzát nem ismerjük. Homlokzatának mérete a Marek térképen (119. sz.) 18 m. Kapualja a középtengelyben helyezkedett el. Arányi leírása szerint: „1. A dongaboltozatú kapualj 13 lépés hosszú. 2. Az udvari boltozatnyílás leszelt, lefézelt.”⁶⁷ Haüynél a 167. sz. alatt homlokzata 54 láb (17,54 m), — a Zaigerben 143. sz., homlokzata 9 öl 3 láb (57 láb = 18,01 m), „Hat noch guets gemeür, gwölber und Keller.”⁶⁸

A volt 7. sz. ház alaprajzát sem ismerjük. Homlokzata a Marek térképen (120. sz.) 18,40 m. Haüynél két épület a 168—169. számok alatt, a homlokzatok mérete 27, illetve 30 láb (összesen: 18,515 m). A Zaigerben ugyancsak két épület (144—145. sz.). A 144. sz. homlokzata 4 öl 4 láb (28 láb = 8,85 m), „Hat noch etwas von alten gemeür, gwölber und Keller.” — a 145. sz. homlokzata 4 öl 5 láb (29 láb = 9,166 m), „Hat noch guets gemeür, gwölber und Keller.” Leírása a lebontása előtt készült homlokzati fénykép alapján: „Az épület eredetileg két részből egyesített jellegét közepén — a földszinten és emeleten megisméltendő — páros lizénák jeleztek . . . A földszint a bal oldali részen négy, — a jobb oldalin háromtengelyes volt.”⁶⁹ A fénykép tanúsága szerint középkori dongaboltozatos kapualja a középtengelytől kissé délre tolódott. Arányi leírása: „1. A dongaboltozatú kapualj 13 lépés hosszú. 2. Balra három befalozott fülke. 3. A kapualj nyílása az udvar felé lefézelt. 4. Vaskarikák a boltozaton. — NB. Ezen ház hajdan kettőből, két háromablakúból állott.” Közli a félköríves fülkék vázlatos rajzát is.⁷⁰ — Ismét felmerül az a kérdés, hogy vajon valóban két ház volt-e eredetileg, — vagy csupán egy, melyet később kettéosztottak. Ennek a kérdésnek megválaszolása lényegesen nehezebb alaprajz hiányában, mint például a 13. sz. épületnél volt. Véleményünk szerint valószínűbb a 18 méteres telken az egységes építkezés (Haüy 57 láb, Zaiger 9 öl 3 láb). Ebben a formában könnyű elképzelnünk földszinti alaprajzát a homlokzati fénykép nyomán; azaz a kapualj északi oldalán nagyobb, a délin kisebb méretű boltozott helyiséggel.

A volt 5 sz. épület (Marek térkép 121. sz.) 1886. évi felmérés szerint 20,50 m-es homlokzattal rendelkezett, 3,40 m széles kapualja északi oldalán 6,50 m, — a déli oldalon 7 m széles helyiséggel. — A Haüy térképen 170. sz. homlokzata 54 láb. Ez időben déli oldala mellett keskeny síkator húzódott, melyet a középkori Kis utcával (Platea parva) azonosíthatunk. A Zaigerben 146. sz. homlokzata 9 öl ½ láb (54,5 láb = 17,226 m), „Hat noch guets gemeür, gwölber und Keller”. A Zaiger sarokházként említi, oldalhomlokzata a fent már említett síkatorra nézett, melyet 1696-ban „Schuller Gässl”-nek neveztek. A Haüy és a Zaiger által közölt 54 lábas méret átszámítása és az 1886. évi homlokzati méret közötti különbséget azzal magyarázhatjuk, hogy a XIX. századi épület déli oldala már magában foglalta az időközben beépített „Schuller Gässl”, mely a Zaiger szerint „bey. 8 Schuech braith” azaz cca. 2,50—2,70 m széles volt.

A volt 3. sz. (plébánia) épületről (Marek 122.) csak vázlatos, 1886-ban készült alaprajzot ismerünk. Eszerint a homlokzat mérete 17 m körül, a kapualj hozzávetőleges szélessége 3,50 m, ennek két oldalán egy-egy nagyméretű helyiség. Homlokzati fényképén a magasan elhelyezett emeletosztó párkány arra mutat, hogy földszintjének belső magassága a szokottnál tekintélyesebb volt. Ez tűnik ki Arányi leírásából is: „1. A földszint csaknem csúcsíves dongaboltozatú szoba, de csak jobb oldalt.” A kapualjról: „2. Gyönyörű és igen dúsán tagozott fülkék és pedig balra egy csúcsíves ikerfülke, jobbra pedig csúcsíves és stallumszerű ikerfülke és egy nyomott félkerekívű gót ajtózat.” Az ülőfülkék, valamint az ajtó rajzát is közli, úgy-szintén megtalálható a kapualj udvar felé eső végének ábrázolása Fellner S. könyvében is.⁷¹ Ezek alapján az ülőfülkéket a XIV. sz. derekára datálhatjuk. A Haüy térképen ez az épület a 171. sz., homlokzata 58 láb

⁶⁵ A gyámköveket csak a barokk építkezések alkalmával támasztották meg pillérekkel, a középkorban támasztóelem nélkül tartották az emeleti folyósó falát, — az Országház u. 18. homlokzati zárterekélyét tartó gyámkövekhez hasonlóan.

⁶⁶ Arányi L.: i. m. 53. sorsz. Országház utca 118. Közli az udvar rajzát is.

⁶⁷ Arányi L.: i. m. 52. sorsz. Országház utca 119. Körösi.

⁶⁸ Zaiger: Ehhez a házhelyhez szélességben 8 öl 3 láb, hosszához 18 öl 2 lábat hozzámértek.

⁶⁹ Budapest Műemlékei I. 583.

⁷⁰ Arányi L.: i. m. 51. sorsz. Planer Borbála.

⁷¹ Budapest Műemlékei I. 582. Arányi L.: i. m. 48. sorsz. Országház utca 122. Plébánia. Közli a kapualj rajzát az ülőfülkével és ajtóval. Fellner S.: i. m. 10. kép.

(18,84 m), a Zaigerben a 147. sz. sarokház a Schuller Güssl déli oldalán, homlokzata 9 öl 1 láb (55 láb = 17,38 m) és „Hat noch guets gemeür, gwölber und Keller”.

Ennek déli szomszédságában állott 1. sz. épület térre tekintő sarokház volt (Szentháromság tér 6.).⁷² A Marek térképen 123. sz., Országház utcai homlokzata 21 m körül, — a Zaigerben 148. sz. 9 öles homlokzattal. A középkorban — a Haüy térkép tanúsága szerint telkén zsákutca húzódott, valamint négy lakóház helyezkedett el. A 173. és 175. sz. homlokzata a zsákutcára tekintett, — a 172. és 176. sz. szélesebb homlokzata ugyancsak a zsákutcát szegélyezte, míg keskeny oldalhomlokzatuk — a zsákutca északi, illetve déli oldalán — az Országház utcára tekintett. A volt 1. sz. sarokház bontás előtti állapotában is teljes egészében újkori építmény volt, ezért a telek középkori beépítésének rekonstruálására nem vállalkozhatunk. Bár megjegyezzük, hogy a két keskeny homlokzat (21 és 27 láb) + a sikátor feltételezhető szélessége (3 m) megközelítőleg 60 lábas teleknek felelne meg.

Ezzel az „újkori” Országház utca végére jutottunk, — a középkorban még délebbre nyúlt ez a házsor, mivel a mai Szentháromság tér középkori elődje jóval kisebb, beépítettebb volt. A mai téren állott — Országház utcára tekintő homlokzattal — a Haüy térkép 177. sz. (Zaiger 149.) és 178. sz. háza. Ez utóbbi az utca végét jelölő sarokház volt, mely minden valószínűség szerint az 1686. évi ostrom alkalmával pusztult el és már az 1696. évi Zaigerben sem szerepel.

Összegezve a fent mondottakat az Országház utca középkori beépítésére vonatkozóan megállapíthatjuk, hogy házai — kevés kivételtől eltekintve — nagyméretű épületek és zömmel a XIV. század folyamán épültek. Azt, hogy az utca létesítése illetve betelepítése tervszerűen, előre meghatározott rendben folyt, — azt a telekosztások igazolják.⁷³

Ahol ma az átlagosnál kisebb épületek emelkednek — ha a beépítéstől függetlenül a telekviszonyokat vizsgáljuk — ott is minden esetben határozott rendszert észlelhetünk. Például a volt 15. sz. szokatlanul kis —, és a volt 13. sz. ugyancsak szokatlanul nagy telkeinek összmérete (111 láb) két általános telekméretnek (54 + 57) felel meg. Ugyanerre az eredményre jutunk, ha az utca nyugati oldalán álló három kirívóan kisméretű épület: a 18, 20. és 22. sz. telkeinek méretét vonjuk össze (45 + 33 + 33 = 111) (9-12. kép).

Ugyancsak igen érdekes eredményre vezet a két kisméretű sarokház — 16. és a volt 17. sz. — vizsgálata is. Előző homlokzata Haüy szerint 45, — utóbbi 46 láb. Ha ezekhez a keskeny homlokzatokhoz a sikátorok — a Dárda utca illetve a Fortuna köz keskeny középkori elődje — szélességét hozzámérjük, akkor ismét az Országház utca átlagának megfelelő telekméreteket nyerünk (a Marek térképen mérve mindkettő 18,50 m körül). Erre a kísérletre azért került sor, mert igen szembevethető volt az a jelenség, hogy az utca mindkét oldalán éppen a sikátorok szomszédságában mutatkozott éles eltérés a telekosztások megszokott rendjétől. Az utca nyugati oldalán délről észak felé haladva a 2—14. számig azaz a Dárda utcáig ütemesen ismétlődnek a nagy telkek, illetve széles homlokzatok és a Dárda utca északi oldalán változott a megszokott kép a négy kisméretű épülettel, majd ismét zavartalanul folytatódik a megszokott méretekkel (24. és 26. sz.). Ugyanezt tapasztalhattuk az utca keleti oldalán is, északról dél felé haladva a 19—5. sz.-ig azaz a Fortuna köz, melynek déli oldalán — a Dárda utca északi szomszédságával teljesen azonos módon, itt három házra terjedően — változott a telekosztások üteme.

A fentiekben említett méret összevonások és új elosztások alapján a feltehető középkori telekszélességeket felvetítettük a Marek-féle térképre. Ennek nyomán kitűnt, hogy a megközelítőleg azonos méretű telkek határvonalai az utca mindkét oldalán pontosan egymással szemben helyezkednek el (12. kép).

Az elmondottak alapján talán megkockáztathatjuk azt a feltevést, hogy a terület — beépítését megelőző — felosztásakor a keresztutcákat nem tervezték meg, mert szükségességük esetleg nem volt előre látható, illetve mivel a keresztutcák csupán a gyalogos közlekedés kényelmesebbé tételét szolgálják, lényegében nélkülözhetőek is.⁷⁴ Itt hivatkozunk a francia Cordes város alaprajzára,⁷⁵ — melynek a budaival mutatkozó szembevethető hasonlóságára Gerevich László hívta fel a figyelmet.⁷⁶ Cordes-ban az itteni Űri és Országház

⁷² Budapest Műemlékei I. 590.

⁷³ A középkori telekosztásokra illetve telekméretekre vonatkozó igen értékes adatokat találhatunk az újabb nyugati, — elsősorban német várostörténeti irodalomban. Az alapított városokra jellemző szabályos telekosztással foglalkozik H. Strahm: Zur Verfassungstopographie der mittelalterlichen Stadt mit besonderer Berücksichtigung des Gründungsplanes der Stadt Bern. (Zeitschrift für schweizerische Geschichte. 1950/III. 372—410.) kiváló tanulmánya, melyre Fügedi Erik hívta fel a figyelmemet. E. Keyser: Städtegründungen und Städtebau in Nordwestdeutschland im Mittelalter. 1958. Remagen (Rhein) c. műve ugyancsak hangsúlyosan foglalkozik a telekosztások és a városszerkezet kérdéseivel. Külön tábla kötetben 40 középkori német város teljes alaprajzát közli, 86 ábra pedig középkori városalaprajzok részleteit szemlélteti.

⁷⁴ Keyser: i. m. 34—35.

⁷⁵ Cordes alaprajza: Pierre Lavedan: Les villes françaises. Paris 1960. 74., 48. ábra.

⁷⁶ Gerevich L.: i. m. 138.

utcák által határolt terjedelmes háztömb megfelelőjét is megtaláljuk — tömböt átszelő sikátor nélkül. Hasonló terv Budán sem elképzelhetetlen.

Tanulmányunk elején már felvetettük annak lehetőségét, hogy Haüy térképe, illetve jegyzéke 1687-nél esetleg jóval korábbi szituációt rögzít. Amennyiben ezt későbbi kutatásaink során megnyugtató módon igazolni is tudjuk, akkor számos — ma még nyitott kérdésre adhatunk választ, többek között megjeljük magyarázatát annak is, hogy a sikátorokat szegélyező sarokházak miért nem saroképületekként szerepelnek a Haüy jegyzékben. Ennek a probléma-körnek tisztázása egyébként nemcsak az Országház utca és közvetlen környékére, hanem az egész Várnegyed középkori városszerkezetére nézve is újabb adatokat kell hogy szolgáltatson.

MITTELALTERLICHE
GRUNDSTÜCKVERHÄLTNISSE
IN DER BÜRGERSTADT VON BUDA I.

Im Laufe der baugeschichtlichen Forschung der Wohnhäuser mittelalterlicher Herkunft im Burgviertel des Festungsberges in Ofen, begegneten wir häufig der Erscheinung, dass die Gebäude von gleichem Grundrisstyp auf Baugründen gleichen Masses stehen, und dieser Umstand lenkte unsere Aufmerksamkeit auf die mittelalterlichen Baugrundmasse Ofens, und auf die Lehren die daraus gezogen werden können.

Zur Erforschung der Baugrundmasse benutzten wir die Häüysche Karte aus dem Jahre 1687 (Joseph de Häüy: „Plan de la ville et chateau de Bude“) bzw. wir konnten hierzu das Verzeichnis der Karte gebrauchen in dem die Masse der Fassaden angegeben sind (das Original befindet sich im Staatsarchiv zu Wien, im Nachlass des kaiserlichen Militärintendanten Rabatta, Hung. Fasc. 73/II. Nr. 25). Zur Forschung der mittelalterlichen Baugrundverhältnisse konnten wir um so mehr dieses Verzeichnis gebrauchen weil verschiedene Zeichen darauf hinwiesen, dass J. de Häüy dieses Verzeichnis nicht auf Grund seiner eigenen manuellen Vermessungen, sondern auf Grund irgendeines früheren Dokumentes (Grundbuch, Zusammenschreibung?) zusammengestellt haben dürfte, und auf diese Art widerspiegelt es nicht den Zustand im Jahre 1687, sondern einen viel früheren.

Das von Häüy mitgeteilte Verzeichnis mit den Baugrundmassen macht auf den ersten Blick den Eindruck, einer vollständigen Verworrenheit jedoch erkennt man nach genauerem Studium ein bestimmtes System, welches sich auf die mittelalterliche Bebauung des Burgviertels bezieht. Denn das häufige Vorkommen gewisser Baugrundmasse wird man wohl keinem Zufall zuzuschreiben haben. Von den Fassadenmassen, die im Verzeichnis zumindest zehnmal oder in noch höherer Zahl vorkommen, haben wir eine Statistik zusammengestellt. Wir konnten feststellen, dass sich das am häufigsten vorkommende Fassadenmass auf 30 Fuss beläuft, von diesem Masse konnten wir im ganzen Burgviertel 37 zusammenzählen. Fassaden von 36 Fuss sind ihrer 30, von 33 Fuss 27, von 54 Fuss 26, von 42 Fuss 25, von 27 Fuss 23, von 57 Fuss 20, von 24 Fuss 20, von 60 Fuss 18, von 48 Fuss 17, von 21 Fuss 14, von 45 Fuss 13, von 18 Fuss 10, von 39 Fuss 10. Stellen wir die diesolcherweise gewonnenen „Typenmasse“ der Grösse nach in eine Reihe (18, 21, 24, 27, 30, 33, 33, 36, 39, 42, 45, 48, — 54, 57, 60) so erweist es sich, dass das Zunehmen der Fassadenmasse sprungweise, in je 3 Fuss (d. i. $\frac{1}{2}$ Klafter) erfolgt, sowie auch der Umstand, dass sich die grösseren Masse durch die häufig vorkommenden, kleineren dividieren lassen: 18—36, — 21—42, — 24—48, — 27—54, — 30—60. In der folgenden Additionsprobe: 18 + 21 = 39, 18 + 24 = 42, 18 + 27 = 45, 18 + 30 = 48, 18 + 33 = 51, 18 + 36 = 54, 18 + 39 = 57, 18 + 42 = 60, 21 + 24 = 45, 21 + 27 = 48, 21 + 30 = 51, 21 + 33 = 54, 21 + 36 = 57, 21 + 39 = 60, 24 + 27 = 51, 24 + 30 = 54, 24 + 33 = 57, 24 + 36 = 60, 27 + 30 = 57, 27 + 33 = 60, kommt mehrere Male die Zahl 51 vor, die aus der Reihe der oben dargestellten Typenmasse fehlte, da sie als selbständiges Mass bloss fünfmal im Verzeichnis vorkommt. Bei einigen Objekten kann der Vergleich der Obigen mit den Resultaten der baugeschichtlichen Forschungen mehr als einmal ein Licht auf das System werfen, nach welchem die Baugründe vereinigt oder verteilt wurden. Dasselbe bezieht sich auch auf die seltener vorkommenden, also keine „typischen“ Masse, wo zumeist die Halbierung des aussergewöhnlichen Masses, oder die Addierung und Neuverteilung zweier nebeneinander stehenden Massen, eines der aufgezählten Typenmasse ergeben. Unter Berücksichtigung der aussergewöhnlichen Baugrundmasse — hier denken wir in erster Linie an die hervorstechend grossen Hausgründe — können wir gleichfalls den Versuch anstellen, dass wir nach dem ursprünglichen, mittelalterlichen Zustand dieser Gebiete forschen, nach jenem Zustand den die Karte von Häüy nicht mehr widerspiegeln konnte. Dies sind aufgelassene, bedeutendere Gebäude, später bebaute Strassen, Plätze usw.

In seiner grundlegenden Studie über die mittelalterliche Architektur der Bürgerstadt des Burgviertels von Ofen (Gótikus házak Budán. Budapest Régiségei XV [1950]. Gotische Häuser in Ofen, Altertümer von Budapest) lenkte L. Gerevich die Aufmerksamkeit auf die Eigenartigkeiten der Grundrisse der mittelalterlichen Ofner Wohnhäuser und erwähnte dabei, dass durch die Erforschung der Zusammenhänge die sich zwischen den Grundriss- und Baugrundtypen zeigen, die Lösung von mehreren Problemen des Städtebaues zu erhoffen sei. — Zum Nachweis diesen Zusammenhanges führen wir in unserer Abhandlung einige von den vielen mittelalterlichen Baugrund- bzw. Haustypen, die wir aufs geratewohl herausgegriffen haben, vor. Bei der Analyse der Grundrisse beschäftigen wir uns augenblicklich lediglich mit den Grundrissen der Erdgeschosse, und bei diesen auch bloss mit dem Flügel der auf die Gasse blickt (dem Toreingang und den daneben liegenden Räumen), weil den Grundrisscharakter des Gebäudes in erster Linie dadurch

bestimmt wird. Bei den Bebauungen die sich der Grundtiefe zu erstrecken mögen wir mehreren individuellen Zügen begegnen anderseits weist die Ausgestaltung der Gassenfront jene vom Gesichtspunkt des Stadtbildes und der Stadtstruktur ausschlaggebenden Merkmale auf.

Nach dem zweiten Weltkrieg wurden — wegen Kriegsschäden — mehrere recht kleine, aus dem Mittelalter stammende Wohnhäuser abgerissen, die laut des Haiy-schen Verzeichnisses auf 21—24 Fuss grossen Grundstücken erbaut waren. Das Erdgeschoss dieser bildete ursprünglich nur eine mit Tonnengewölbe bedeckte Räumlichkeit — Dem darauffolgenden Typ gehören die zweiachsigen (Toreingang + 1 Trakt) Wohnhäuser an, die auf Gründen von 27 bis 33 Fuss stehen. Nach diesen häufig anzutreffenden, kleinen zweiachsigen Gebäuden bilden die nächstfolgende ansehnliche Gruppe, die auf 42—48 Fuss grossen Grundstücken stehenden dreiachsigen Gebäude von verhältnismässig enger (13—15 Meter breiter) Fassade. Ihr typischer Grundriss zeigt je zwei, in der Länge liegende Räumlichkeiten von ungefähr gleichem Masse, die sich auf beiden Seiten der, in der mittleren Achse des Gebäudes angebrachten Toreinfahrt befinden (Geschäftshäuser). Die grossangelegten Paläste stehen hauptsächlich auf 54—60 Fuss grossen Grundstücken. Hinsichtlich der Einteilung ihres Grundrisses unterscheiden sie sich im allgemeinen nicht von der vorangehenden Gruppe. Auch diese sind dreiachsig, allein ihre Proportionen ändern sich im Verhältnis zu der vorhergehenden Gruppe: die Toreinfahrten sind breiter, und die beiderseitig angeordneten, auf die Strasse blickenden Räume im Erdgeschoss sind nicht gestreckt, längsseitig, sondern ihr Grundriss nähert sich dem Quadrat.

Bisher erörterten wir im Laufe unserer Forschungen nicht mehr als lediglich drei Hausreihen (die gerade Seite der Szentháromság-Gasse und beide Seiten der Országház-Gasse). Aus dem Grunde nahmen wir eben diese vor, weil die Bebauung beider Gassen auf Grund ihrer mittelalterlichen architektonischen Überreste zwar auf das 14—15. Jahrhundert (von der Mitte des 14. bis Anfang des 15. Jahrhunderts) zu datieren ist, doch zeigt sich hinsichtlich der Baugrundverhältnisse ein gewaltiger Unterschied. Auf der ungraden Seite der Szentháromság-Gasse wurden nämlich ein- bis zweiachsige Häuser konsequent auf kleinen Baugründen erbaut, in der Országház-Gasse stehen indessen auf beiden Seiten der Gasse — abgesehen von einigen interessanten Ausnahmen — auf Baugründen von 54—60 Fuss, dreiachsige, grossangelegte Paläste. — In bezug auf die Ausnahmen ist auch hier in vollem Masse das obenerwähnte gültig, nämlich, dass der vom typischen abweichende (hier fünf kleinere und ein grösserer) Baugrund mit dem Nachbargrund oder Gründen vereint und in neuer Verteilung einen — im Hinblick auf die Országház Gasse, 54—60 Fuss grossen Typusbaugrund ergibt. Dies spricht dafür, dass die Anlegung bzw. Besiedlung der Gasse planmässig, im vorhinein festgesetzter Ordnung vor sich ging. Ja können wir im Laufe der Analyse der Baugrundmasse auch die Voraussetzung wagen, dass die Durchgänge welche Gasse durchqueren, bei der Aufteilung die der Bebauung des Areals vorangegangen war, nicht geplant worden sind — und diese offenbar aus Bequemlichkeitsgründen „unterwegs“ entstanden sind.