

SZ. PÓCZY KLÁRA

## A BÉKÁSMEGYERI VILLA ÉS AZ AQUINCUM KÖRNYÉKI GAZDASÁGOK A MARKOMANN HÁBORÚK UTÁN

Az Aquincum körzetében levő villákról, gazdaságokról és birtokviszonyokról keveset tudunk. Eddig pusztán az ún. csúcshegyi villa publikációjára hivatkozhattunk, de tervszerű feltárás itt is csak a főépületre szorítkozott s még nem kerülhetett sor a nagy területen látható római kori településnyomok tisztázására.<sup>1</sup> Ezzel magyarázható, hogy a pannóniai villákról szóló monográfiában<sup>2</sup> Aquincum és környéke kevés anyaggal szerepel s a város körzetéhez tartozó birtokok jellegzetes arculata nem rajzolódhatott ki. Új eredményekre vezetett az a módszer, amely pusztán az Aquincum környékén előkerült epigráfiai anyag kiértékelésével következtet a municipális középirtokok jellegére.<sup>3</sup>

Aquincum körzetében kevés volt a földművelésre alkalmas terep. Csak a Gellérthegytől délre, és az Aranyhegytől északra húzódik vissza a budai hegyvidék a Dunától és nyílik szét a völgy. Mindkét ponton kisebb szigetek tagolják a Duna víztükrét, amelyek biztonságosabbá tették az átkelést. A termékeny síkság lehetőségeit és a révátkelőhely stratégiai fontosságát az őskortól kezdve kihasználták az itt megtelepült népcsoportok.

Régészeti anyag dokumentálja, hogy a békásmegyeri révátkelőhely környéke minden történelmi korszakban lakott volt. A késő kelta település életére ásatások megfigyelései világítanak rá, ezek szerint eraviszkusz falvak szegélyezték a Duna-partot s a révtől legyezőszerűen szétfutó útvonalakat. Terepbejárásaink alkalmával koracsászárkori település maradványait találtuk a La Tène lakógödörktől nyugatra húzódó mezőkön. Ma még nem tudjuk határozott időponthoz kötni a lakóhelyek átköltözködését a Duna-partról a hegy lábát szegélyező síkságra; terepbejárásaink alkalmával tett megfigyeléseinket ásatásokkal hitelesíthetjük. Egyelőre a szántásban kb. 5—600 m hosszúságban láthatók a koracsászárkori település maradványai: falromok, küszöbök, faragott kövek, kerámiatöredékek. Topográfiai szempontból megemlítjük, hogy az épületnyomoktól keletre húzódott az ún. limes-út, amely mellé a révátkelőhelynél egy őrtornyot építettek.<sup>4</sup> Már korábban nyugati irányban a főútról leágazott több út. Az egyik felkanyarodott a dombra, majd innen haladt tovább északnyugat felé a pomázi völgybe. Az útelágazás mellett fakad az Attila-forrás, s feljebb a domboldalon több kisebb forrás. Ezek egy másik épületcsoport lakóit látták el vízzel.

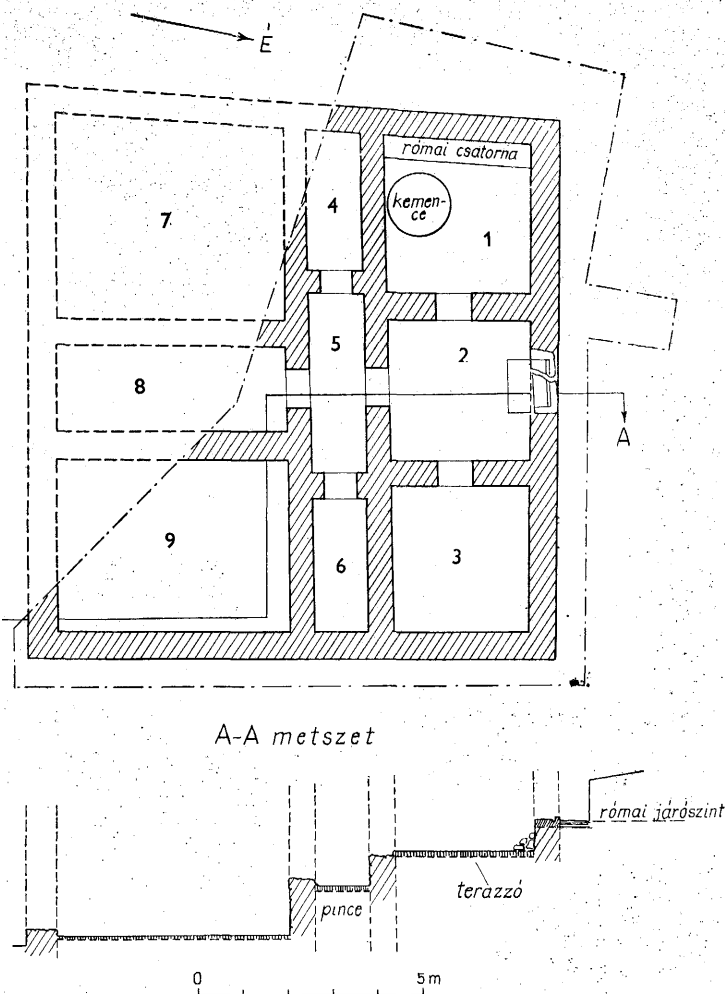
A magaslati település főépületét 1961-ben leletmentés alkalmával tártuk fel.<sup>5</sup> A római kori épületet teraszosan helyezték el a hegyoldalban, közvetlenül a 4 m széles sóderes út szegélyén. Annak ellenére, hogy a Dunára néző helyiségsor már korábban leszakadt, az épület kiterjedését körülhatárolhattuk, mert az észak-déli zárófal maradványai is konstatálhatóak voltak a félkaréjban kiharapott szakadékban (1. kép). Az épület így 12×12 m-es alapterületű lehetett, a már hiányzó traktust is hozzászámítva.

A két felső terasz 3—3 szobából állt. A harmadik szinten is ezt a helyiségelosztást találtuk, csak itt egy középső keskeny folyosóból két nagyobb terem nyílt (2—3. kép.).

Az épület romjait teljes kiterjedésében közel fél méter vastag omladék borította. Ennek a zárórétegnek a délnyugati sarkában egy XV. századból származó beásást figyelhetünk meg; az említett sóderes út tetejéről is felszedtünk egy koraközépkori érmet. A leletek jelzik, hogy az út járható volt még a római épület pusztulása utáni évszázadokban is.

A villa omladékában a következő rétegződést figyelhetjük meg:

Az épület nyugati falának 2 m magas koronája teljes vastagságban feküdt az omladék tetején. Ez alatt húzódott a beszakadt tető, szabályszerűen kirajzolva szerkezetének textúráját. Alattuk megszenesedett tetőgerendák maradtak meg nyomokban (4. kép.). A magas hőfok miatt részben összeolvadva a habarcsos



1. kép. A békásmegyéri villa alaprajza és metszet a villa helyiségein keresztül  
Grundriss der Villa von Békásmegyér und Querschnitt-OW

fűtést, illetve annak egyszerűbb fűtőcsatornás megoldását<sup>7</sup> alkalmazták.

A vízvezetékkel és fűtőcsatornával ellátott 1-es helyiség keleti fala mellett kemencét találtunk, amelynek sütőlapja a rázuhant omladék súlyától beroppan (6. kép). A kemence mellett a fal mentén találtuk a főzőedényeket és az említett éremegyüttest — a hozzájuk tapadó textilmaradványok alapján a pénzek zacskóban lehettek. Sajnos nem tisztázhattuk, hogy innen, a helyiség belsejéből is nyílt-e lejárát a pincébe, de erre utalna az a tény, hogy a kőlapok a kemence mellett egy 80×90 cm-es felületen hiányoztak. Talán deszka csapóajtó vezetett innen a pincébe.

Az épület 75 cm vastag zárófalainak lábazati részét opus spicatum technikával rakták, s e fölött öntött falazatot találtunk, amelyet közbeiktatott téglasorral erősítettek. Ezt a falazási módszert jól megfigyelhettük az 1-es helyiség délnyugati sarkánál, ahol 98—110 cm magasságig álltak még a falak, eredeti vakolattal. Festést, mintát nem találtunk a vakolaton (7. kép).

A 2. helyiség nyugati falának közepén, a padló fölött 75 cm-rel „in situ” találtuk az egyik küszöböt (8. kép). A lejtőre alapozott épület külső járdája majdnem egy méterrel magasabb a szobák padlójánál, ezért az udvarról lépcső vezetett be a helyiségbe. Az egyik lépcsőfok kőhasábjá elcsúszva, de még a helyszínen hevert a feltárás időpontjában (9. kép). A 2. helyiségből ajtó nyílt az 1-es, 5-ös és a 3-as szobába. A 3-as helyiségnek eredetileg szintén volt kijárata nyugat felé az udvarra, de ezt később befalazták, sőt az ajtókeretet is bevakolták s csak akkor tűnt elő a korábbi falnyílás, amikor a vakolatot leválasztottuk. A küszöb helyét a padló fölött 78 cm-re mérhettük. Ugyanitt, az északi oldalon megfigyelhettük egy korábbi ablak befalazását is. Az épület közfalai 50—55 cm-esek voltak, de pl. a 3-as és 6-os helyiségben a már említett épületjavítás alkalmával a lejtő felőli közfalakat 80 cm vastagságúra megduplázták. A hozzátoldást nem alapozták, hanem rárakták a padlóra s a nyugati — korábbi — falon még rajtamaradt az első vakolat (10. kép). A merdek lejtő földnyomása ellen védekezhetek ezzel a falerősítéssel.

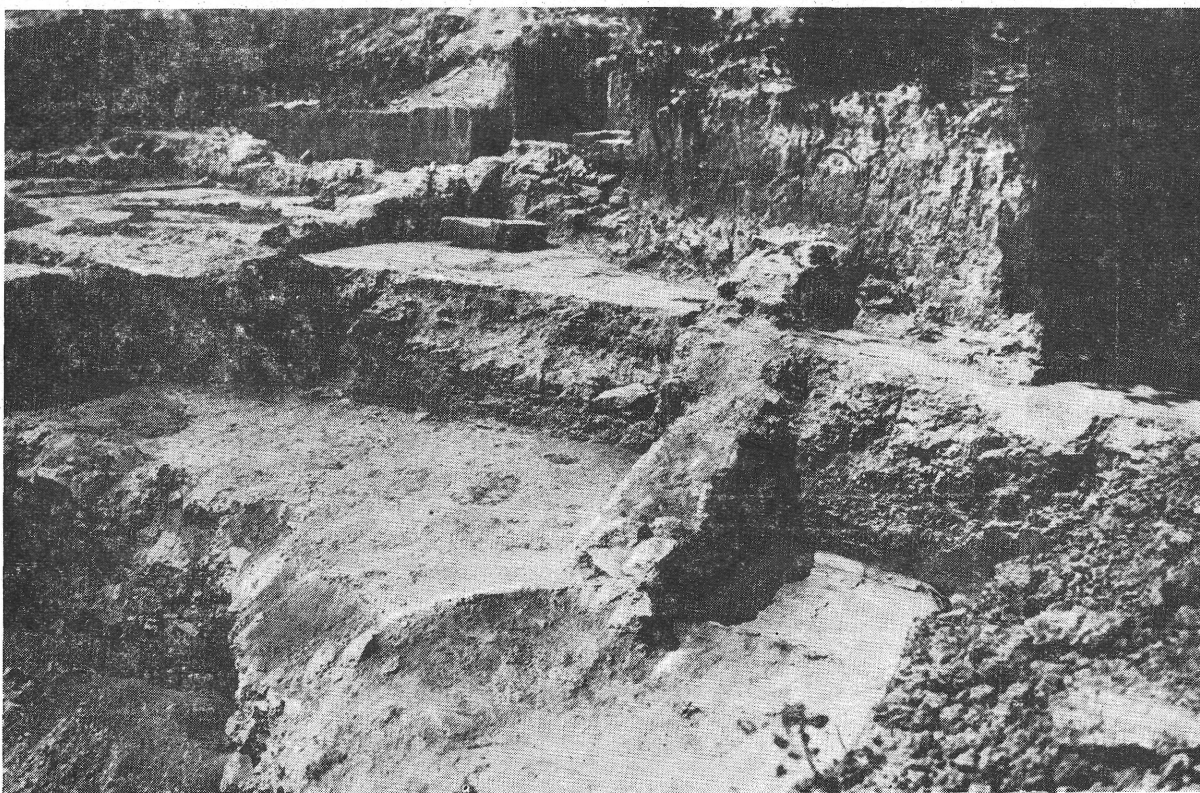
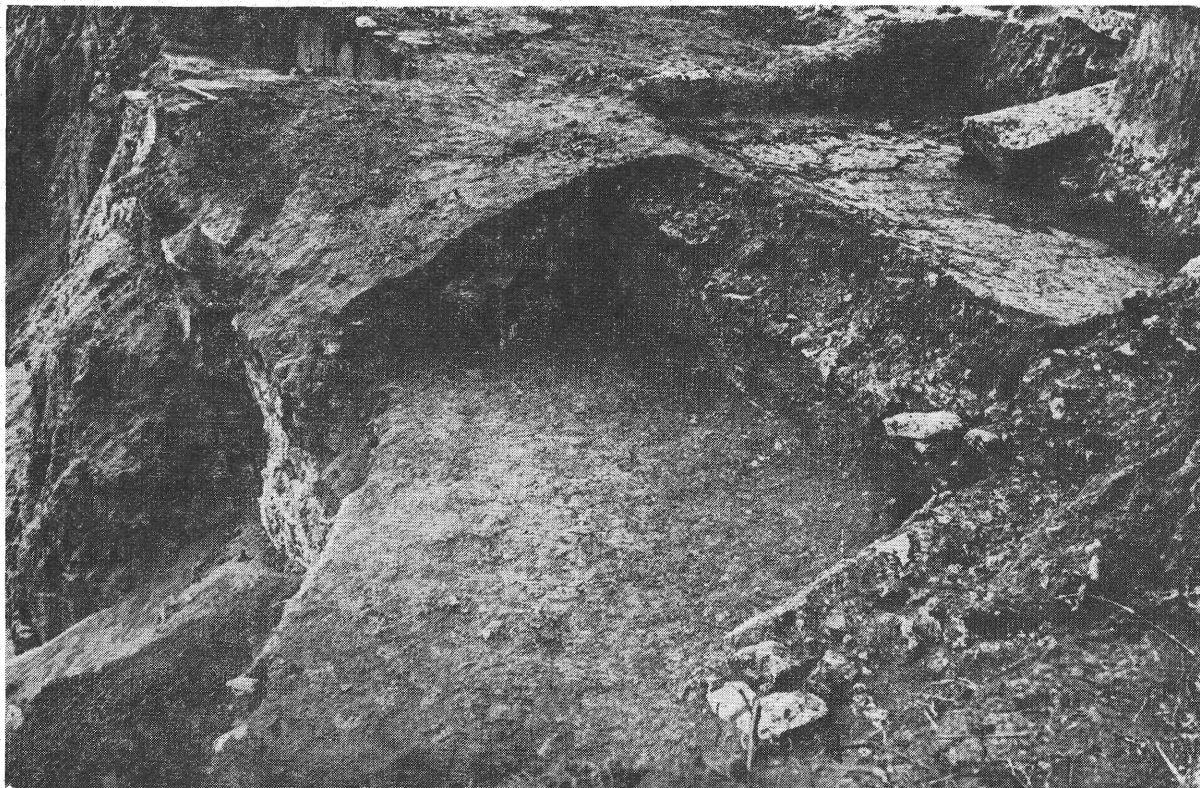
Építészeti szempontból említésre érdemesnek találjuk az épületalapozás módját is, ugyanis nem vágtak

falomladék között kerámiatöredékeket, 23 db bronz érmét, egy vas pilumhegyet, lószablát, valamint bronzveretek hüvelyszerű töredékeit találtuk (5. kép). Az épület délnyugati sarkában egy felirat nélküli, oltár alakú mészkő bázis és mellőle kis kőmedence csorbult peremtöredékei kerültek elő.

Ebből rekonstruálható, hogy az épületet tűzvész pusztította el: előbb beszakadt a tető, majd erre dőlt rá a villa hegy felőli külső fala.

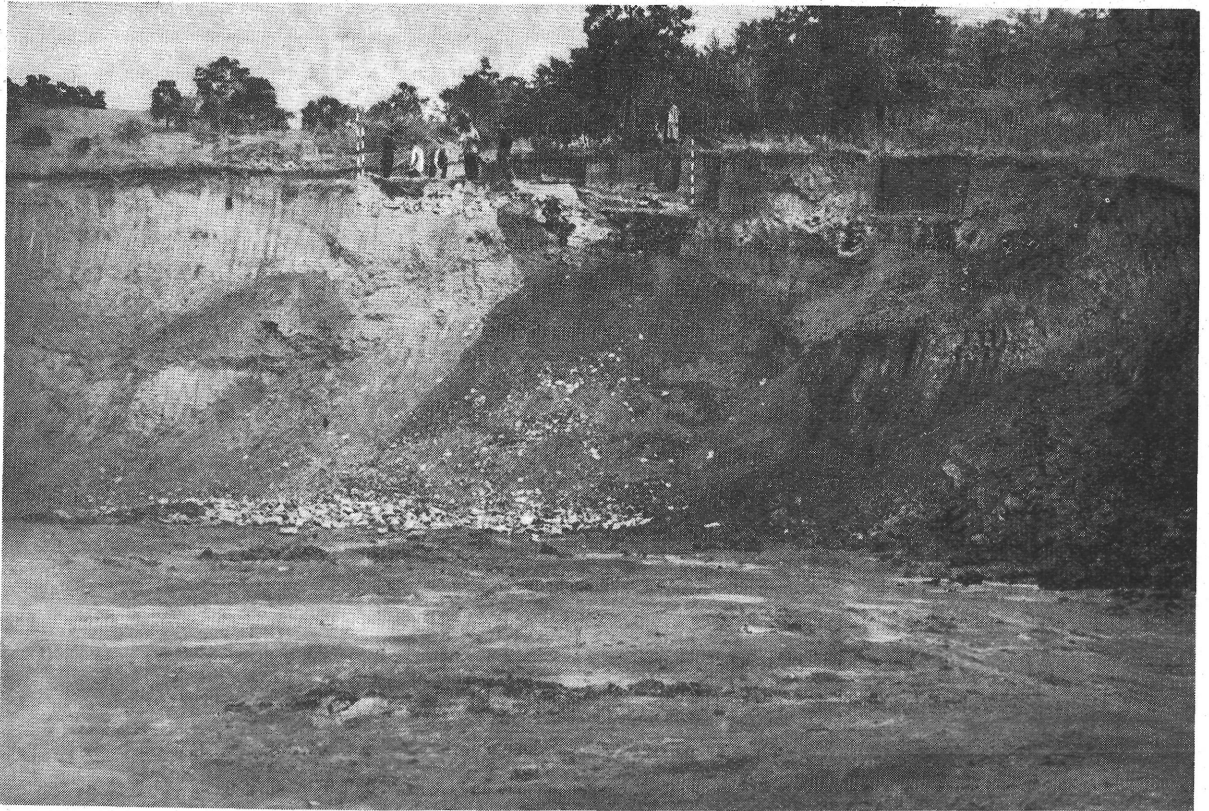
Az épületomladék alatt minden helyiségben terrazzo padlót találtunk, amelyeket a szoba sarkainál legömbölytettek. Az 1-es és 5-ös, valamint a 4-es helyiségek padlóját a terrazzo alatt négyzet alakú kőlapokkal rakták ki s ezek alatt földdel betöltött üregek húzódtak be a hegyoldalba. Az üregek padlója döngölt agyag volt, s a 120 cm magas falakon a vakolat még megvolt. Valószínűleg pincehelyiségek lehettek, (4. kép) amelyekbe az épület északi, illetve déli oldala felől nyílhattak a lejáratok.<sup>6</sup>

Az 1-es helyiség déli zárófalát 30 cm magas padka szegélyezte, amelynek belsejét vályúszerűen képezték ki. Ezt kővekből rakták, belsejét finom terrazzóval pórusmentesen vastagon kikenték, a tetejét falazótéglákkal fedték (5. kép). A csatorna átnyúlt a szomszédos 4-es helyiségbe, úgy, hogy ennek falán — a szintkülönbségek következtében — másfél m magasságban levő nyíláson át folyt be a víz. Feltehető, hogy a középső helységeket keskeny kamrái fürdőszobák lehettek; a helyiségekben padló-



2—3. kép. A nyugati és a középső traktus helyiségei  
Räume des westlichen und mittleren Traktes

be a hegyoldalba az egész épület részére teraszt, hanem mindegyik szobasort külön ékelték be a lejtőbe. Így nagy szintkülönbségek adódnak az egyes traktusok között (pl. a felső udvar és a nyugati szobasor között 80 cm, a felső és középső padlószintek között 110 cm, majd innen az alsó szobákig 120 cm-es a nívódifferencia). Még így is csak 120 cm szélesre képezték ki a középső traktust: ennek félemeletszerű



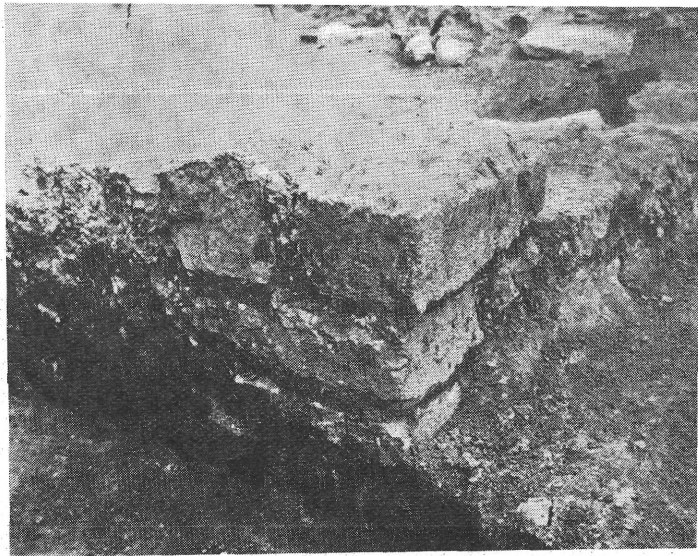
4. kép. Alápincézett helyiségek kelet felől  
Räume mit Keller von Osten



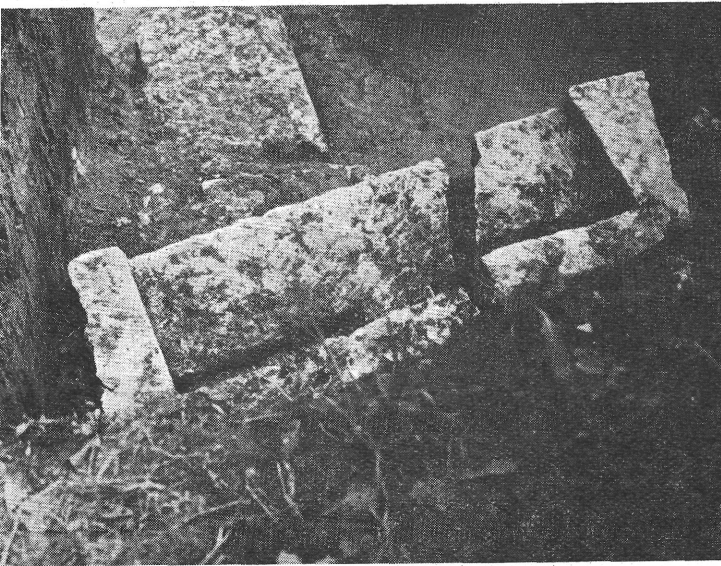
5. kép. Csatorna az I. sz. helyiségből  
Kanal aus dem Raum Nr. 1



6. kép. Kemence omladéka az 1. helyiségből  
Reste einer Ofens aus dem Raum Nr. 1



7. kép. Az épület DNy-i falsarka  
Südwestliche Mauerecke des Gebäudes



8. kép. Az épület nyugati bejáratának küszöbe  
Schwelle des westlichen Eingangs



9. kép. A 2. helyiség ajtaja a küszöb előtti lépcsővel  
Tür im Raume Nr. 2 mit Stiege vor der Schwelle

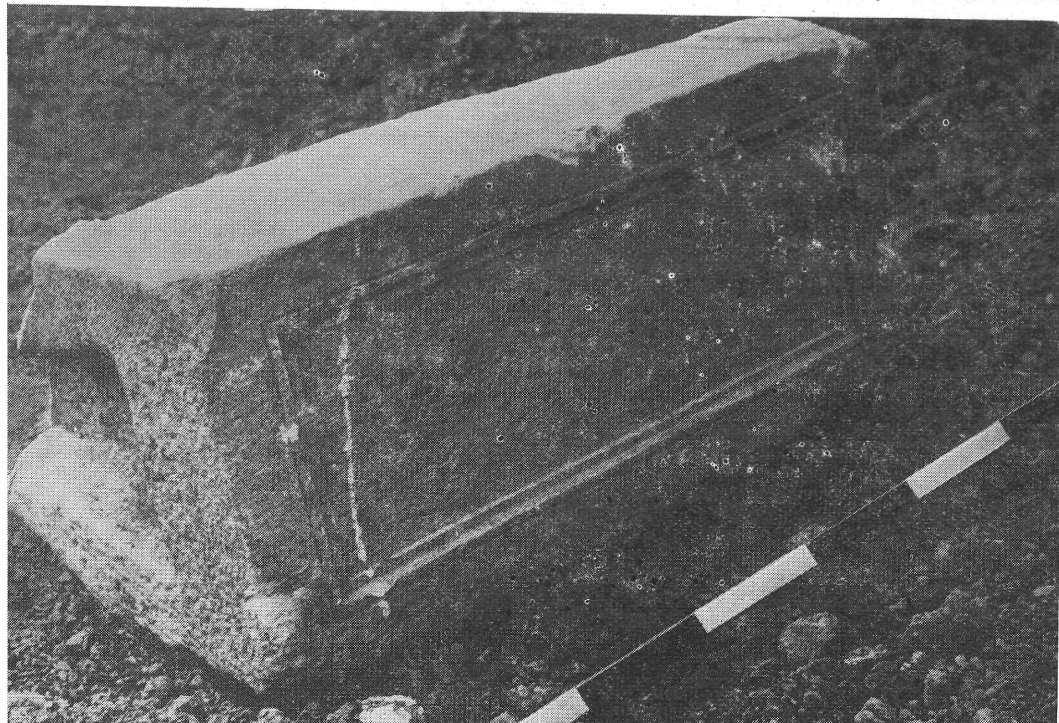
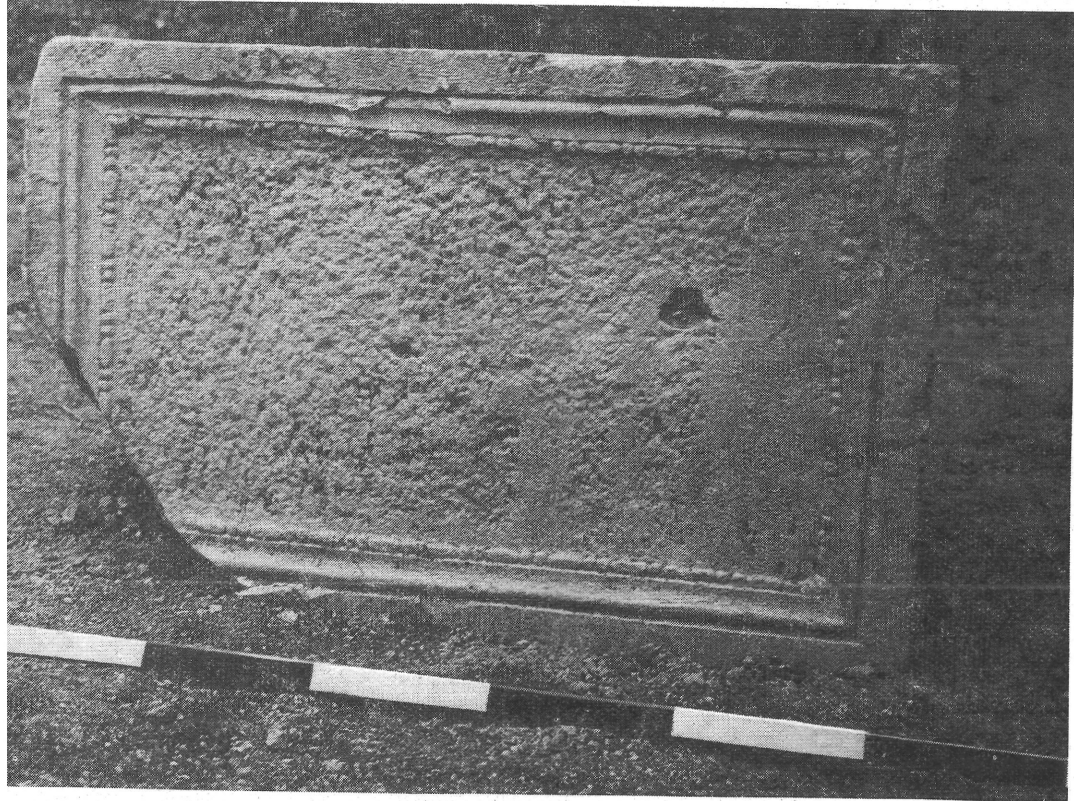
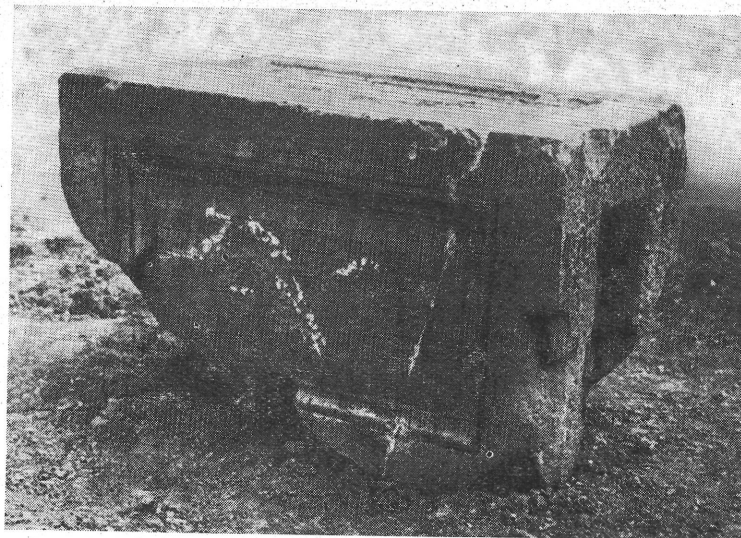
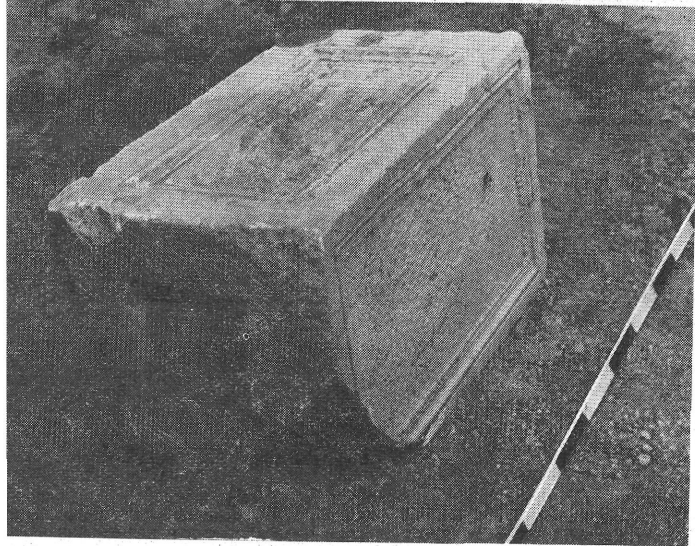
beiktatása a lépcsős közlekedést segítette elő. Egy-egy traktuson belül is megfigyelhetők kisebb szintkülönbségek, de ezek feltehetően csak az alapincézett helyiségek vastagabb padlószerkezetének következményei.

A legfelső és az alsó szobasor között — a padlószintek figyelembevételével — 380 cm-es szintkülönbség, tehát teljes emeletnyi eltérés adódott és az épület felső és alsó szobáiból egyaránt biztosította a szép kilátást. Az épületből be lehetett látni a dunaparti síkságot délen Aquincumig, északon a pomázi völgyig. A villa keleti frontját valószínűleg porticus szegélyezte, erre lehetne következtetni a lezuhant oszlop-törödékekből és kőbázisokból,<sup>8</sup> amelyeket az épület alatt 12 m mélységben találtunk (11—14. kép).

A lejtős terepalakulat kihasználásához a legközelebbi analógiát Aquincum körzetében a testvérhegyi villacsoport szolgáltatja,<sup>9</sup> de számtalan korabeli ábrázolást idézhetünk, reliefen, falfestményen, mozaikon<sup>10</sup> annak illusztrálására, hogy az ilyenfajta építkezés mennyire általános volt a római birodalom területén. A gyümölcsstermesztés és szőlőművelés részére ugyanilyen emeletes-teraszos megoldást alkal-

10. kép. Vakolat a középső traktus nyugati falán  
Mörtelbewurf an der westlichen Mauer des mittleren Traktes





11—14. kép.  
Épületfaragványok  
az omladékból  
Architektonische  
Zierelemente  
aus dem Schutt

mazták s elképzelhető, hogy a békásmegyeri hegyoldal forrásait ilyenfajta öntözéses kertgazdasághoz<sup>11</sup> is felhasználták a villa lakói. Aquincum környékén a későcsászárkorban különösen kedvelt volt ez a gazdálkodási mód.

Az épület korhatározásához elsősorban az építészeti sajátosságok és a villából előkerült leletanyag segíthet hozzá. Mint említettük, opus spicatum lábazati rész fölött téglasorral erősített öntött fal jellemzi a falazási technikát, ami a III. század közepétől kezdve terjedt el Pannoniában.<sup>12</sup> A régészeti megfigyelések alapján a század végén vagy a IV. század első felében nagyobb átépítés történt a villában. A kevés leletanyag közül pl. a lándzsa és zabla olyan általános típusok, amelyek közelebbi korhatározásra nem alkalmasak, (15. kép) de azt elárulják, hogy az épületet utoljára katonaság lakta. Annál többről tanúskodik az éremlelet,<sup>13</sup> amely zömével III. század második feléből származó vereteket tartalmaz, de 2 db II. Constantinus és 1 db Valens érem arról számol be, hogy a pusztulás a 374. évi quad betörés<sup>14</sup> előtt semmiképpen sem következhetett be. Az ellenség ekkor a Duna-könyökben minden erődöt felégetett, és Aquincum térségében is végigrombolta a frontszakaszt. Tudjuk, hogy a felégetett erődök között a békásmegyeri révátkelőhely mellett álló őrtorony is leégett.<sup>15</sup> Valószínűleg a harcok miatt elmenekült a villa lakossága s az épületbe, ahonnan nagy területet lehetett átlátni, katonaság húzódott. A villa tehát utolsó funkciójában a magaslati erőd szerepét tölthette be.<sup>16</sup> A kerámiatöredékek tanúsága szerint a romos épületben még a kora népvándorlás korában is meghúzódott a környékbeli lakosság (16. kép).

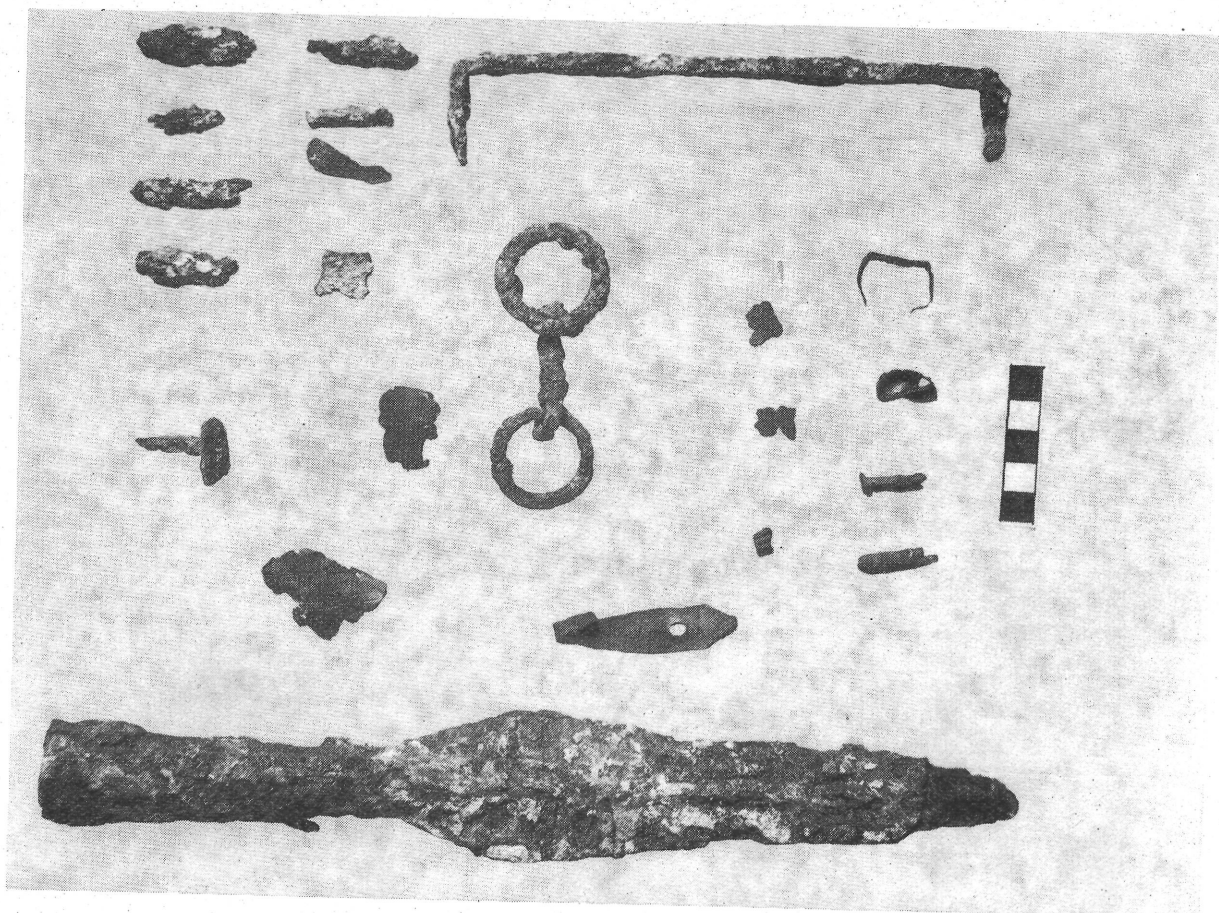
\*

Ha számbavesszük dél felé haladva, az Aquincum körzetéhez tartozó épületmaradványokat, azt látjuk, hogy ezek a budai hegyvidéket nagyjából azonos távolságra népesítik be. (17. kép) Pomáz határában a Lugi dűlőben 8 helyiséges villáról tudunk,<sup>17</sup> Budakalászon a Zdravlyák-telken tártak fel egy középfolyosós, apszissal ellátott épületet.<sup>18</sup> Békásmegyertől délnyugatra, a Csúcshegyen került elő a már említett, díszesen berendezett porticusos villa,<sup>19</sup> alatta a völgyben, a Brigetióba vezető út mentén — ahol a békásmegyeri villától átvezető utak egyike csatlakozik a főútvonalba — mansio régészeti feltárásáról olvasunk.<sup>20</sup> A Testvérhegyen a békásmegyeri villa analógiájaként említettünk egy településcsoportot, amely több kisebb épületből áll,<sup>21</sup> s ugyanilyen elrendezésű épületegyüttest figyeltek meg a Táborhegyen.<sup>22</sup> Feltárásra vár a kiscelli, illetve a Kapucinus dombi villacsoport<sup>23</sup>, amelynek temetőjéből már több ízben kerültek felszínre sírok. Szemlőhegyen a Pálvölgyi barlang bejáratánál többhelyiséges, terrazzo padlós villa leletmentéséről olvasunk,<sup>24</sup> ettől keletre, a hegyoldal lankásodó részén, a Szépvölgyi út 41. sz. alatt egy nagyobb méretű, díszesen kivitelezett villa szentélye került elő.<sup>25</sup> A felsorolt épületek jelzik az aquincumi polgárváros, illetve canabae közvetlen környékét benépesítő majorságok és villaépületek határát. A római utak mentén nagyobb körzetben is számon tart ilyeneket a régészeti kutatás,<sup>26</sup> de ásatásukra eddig csak Budafok határában, a Kamaraerdőben került sor.<sup>27</sup> Szórványos sírleletek, feliratos emlékek, valamint terepbejárások alkalmával megfigyelt településnyomok nagyobb sugarú körben is kirajzolják az Aquincum ellátását célzó és piaclehetőségeit felhasználó gazdaságokat. Aszerint, hogy a birtok a katonaság ellátását szolgálta-e, vagy a polgári lakosság tulajdonában volt, szervezet és adminisztráció szempontjából kétféle formációt jelentett.<sup>28</sup>

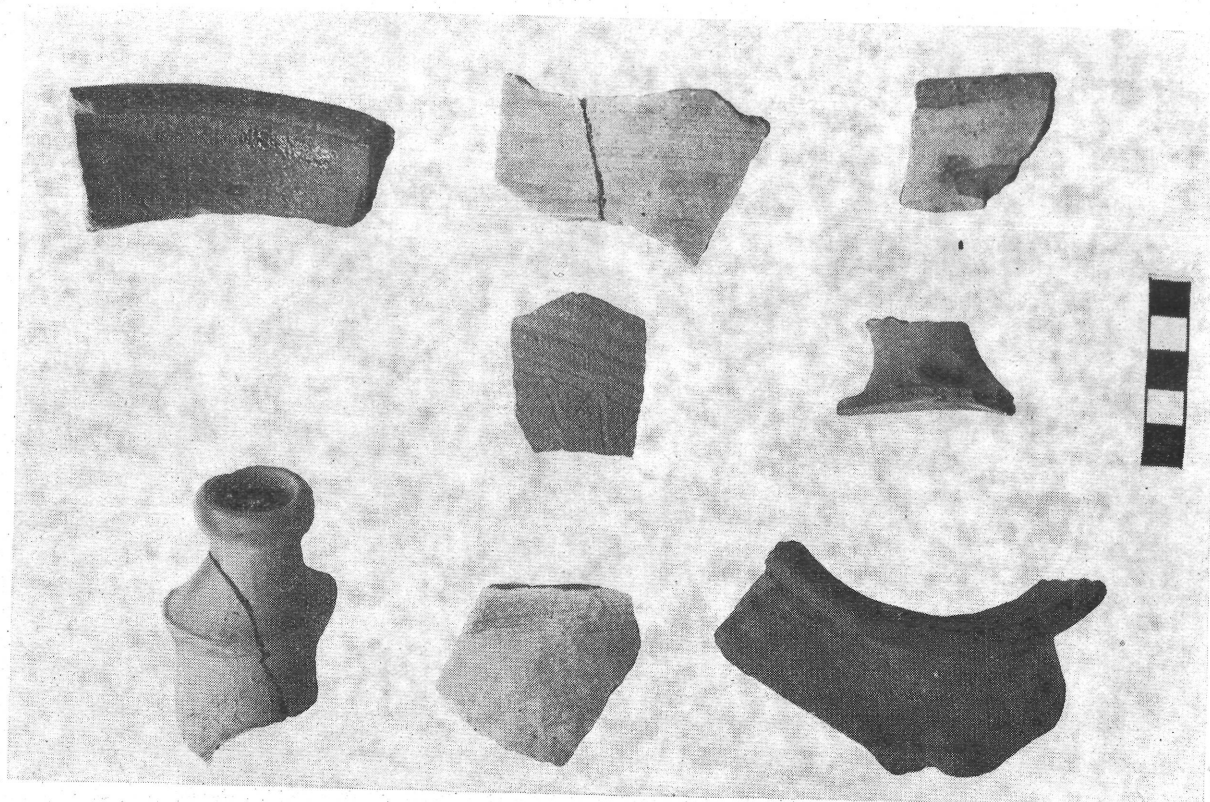
A kérdést közelebbről világította meg Alföldy Géza tanulmánya, aki az epigráfiai anyag alapján körvonalazta az aquincumi birtokviszonyokat a Flaviusok és Antoninusok idejében. Térképre vetítette azoknak a feliratoknak a lelőhelyét, amelyeket a város előljárói állítottak, de nem a város területén kerültek elő, — s ezek az emlékek nagyjából kirajolták a legio, illetve a polgárváros territoriumát.<sup>29</sup> A feliratok egymástól való távolsága megközelítő pontossággal körvonalazta a birtokok kiterjedését is, amelyek így 4—6 km<sup>2</sup>-es gazdaságoknak felelnének meg.

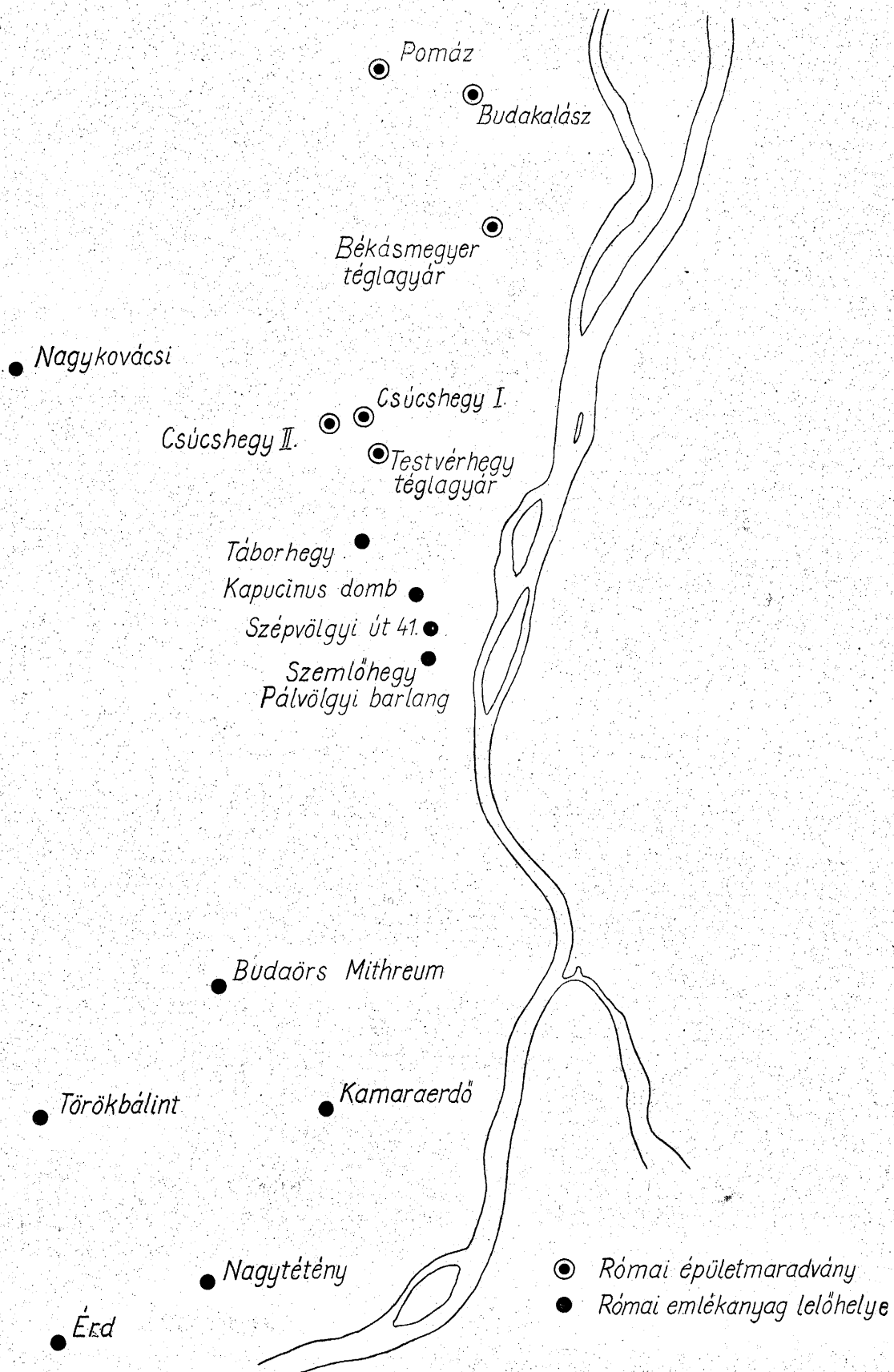
Amennyiben a feliratos anyag segítségével rekonstruálható birtokhálózatot egybevetjük az Aquincumtól északra és nyugatra eső területen megfigyelt épületmaradványokkal,<sup>30</sup> ugyancsak egyenlő nagyságú parcellákat találunk Aquincum territoriumán s ezzel a módszerrel is kb. 5—8 km<sup>2</sup>-es birtoktesteket rekonstruálhatunk. A legújabb vélemények szerint a koracsászárkorban az ilyen méretű municipiális középirtokok a városban lakó tulajdonosoké voltak, a környékbeli kisparasztok földjei ezekkel azonos méretűeknek vehetőek.<sup>31</sup> A veterán családok többnyire egy-két rabszolgával vagy alkalmazottal maguk művelték meg földjeiket, idénymunkákra a vicusok lakosságát fogadták fel.

A felsorolt kevés, hiteles ásatásból származó vidéki épületemlék alapján még nem alakulhat ki végleges



15—16. kép. Leletek a villából  
Funde aus der Villa





17. kép. Aquincum környékén megfigyelhető gazdaságok a III. században  
Ländliche Siedlungsreste in der Umgebung von Aquincum aus dem 3. Jahrhundert

képiünk az Aquincum környéki majorságokról, birtokokról és tudatában vagyunk annak is, hogy megállapításainkat a további kutatások módosítani fogják, de a felhasználható régészeti anyag egybevetéséből máris érdekes tanulságok vonhatók le.

a) Aquincum körzetében, Budaörs határában, Kamaraerdőn, Budakeszi központjában, a Csúcshegy keleti lejtőjének alján, a Testvérhegy melletti mezőn, Békásmegyér határában házcsoportok maradványai figyelhetők meg, amelyek leletanyaga az I. század utolsó harmadától a markomann háborúig terjedő időszakból származik.<sup>32</sup> A települések feltehetően birtokok centrumát jelölhetik.

b) Már Alföldy G. figyelmeztetett arra, hogy Aquincum környékén a II. század közepéről származnak a legkorábbi feliratok — mindössze három-négy kőemlék —, s ez a mennyiség a markomann háború utáni periódus feliratos anyagával szemben feltűnően csekély. Ehhez még hozzátehetjük, hogy ebből a periódusból még egyetlen villa építészeti hagyatéka sem került elő.

c) A markomann háborúkat követő évtizedekben épült minden eddig feltárt vagy megfigyelt villa Aquincum környékén. Ezek mérete és alaprajzi elrendezése egymással nagyjából megegyezik. A IV. században még mindegyik épületet lakják, kevés módosítással. Alapvető átépítés a villákban csak a IV. század második felében figyelhető meg, de lényeges bővítésre ekkor sem került sor.

A felsorolt adatokból arra következtethetünk, hogy a római foglalást követő átszervezések, területfelmérések alkalmával gazdát cserélhettek a földek a határ mentén, vagy legalábbis a fő forgalmi felvonulási útvonalban. Még nem világos előttünk, hogy pontosan mikor zajlott le ez az átszervezés, de biztosan a Flavius-kor előtt, mert a paticsfalas, kőpakolásos kunyhók, majd az egy-két kőfalas helyiségből álló lakóházak útmenti településcsoportja az I. század második felétől kezdve mintegy évszázadon keresztül ismeretes Aquincum térségében. A helyi lakosság esetleg beszolgáltatás fejében művelte meg a földeket és így látta el részint a katonaságot, részint a Duna partján rohamosan terebélyesedő városias településeket.

Amikor Aquincum 124-ben municipium rangra emelkedett, előljárói részére birtokokat szakítottak ki a korábbi faluközösségek területéből. Ugyanezzel a módszerrel juttatták földekhez a veteránokat. A II. század közepén a municipális középirtokok tulajdonosai állítatják az első feliratokat a város környéki birtokaikon. Ásatással egyelőre még nem sikerült dokumentálni egyetlen villát vagy udvarházat a markomann háborúkat megelőző periódusból. Az említett paticsfalas, illetve egyszerű kőépületekből álló kisebb települések leletanyaga a II. század végéig nyomom követhető. Ezért elképzelhető az is, hogy a markomann háború *előtt* a városi előljárók és a veteránok csak bérbeadták a hatóságoktól kapott birtokokat és nem maguk gazdálkodtak azokon.

A markomann háborúkat követő időkben Aquincum colonia lett, majd később a canabae is elnyerte a városi szervezettel járó jogokat. Birtokviszony szempontjából ez azt jelentette, hogy az Aquincum környéki birtokok megszorodtak. A feliratok többségén orientális név olvasható a III. század első felében, ilyen pl. M. Aur. Aepictetianus, akinek Budaörs határában lehetett birtoka, de egy másik feliratos emlék szerint — amely Békásmegyeren került elő — az Aquincumtól északra elterülő municipális földeken is érdekelve volt<sup>33</sup>. Budakeszin Aurelia Castoriana és fia, Aur. Iuventianus nevét olvassuk egy feliraton<sup>34</sup>, M. Aur. Fronto és Frontonianus mithraeuma budaörsi birtokukon állhatott<sup>35</sup> villájuk közelében. A Naphegy oldalában Iulius Iulianus veteránus Liber és Libera istenségek részére állított domborművel díszített fogadalmi emléket<sup>36</sup>, Nagykovácsi térségében Septimius Celer családja gazdálkodhatott<sup>37</sup>, az ürömi völgyben Ael. Sabinus családjának feliratos emléke került elő, nem messze innen P. Ael. Favorianus sírkövét találták.<sup>38</sup> Feljebb a hegyoldalban, az ún. a csúcshegyi villa közelében T. Mercasius Hermes díszes feliratos síremléke<sup>39</sup> a villa melletti temetőből származhat. A Szépvölgyi út emelkedőjén Iulius Candidianus veteránus és családja gazdálkodhatott<sup>40</sup>, feljebb a Pálvölgyi barlang melletti római villa szomszédságából Septimius Iulianus pecuarius felirata került újra napfényre<sup>41</sup>, észak felé haladva, az ún. testvérhegyi villacsoport mellett Bithinia Severa családjának<sup>42</sup> temetkezési helyét találták. Békásmegyér határában előkerült egy oltárkö, amelyen több földbirtokos nevét olvashatjuk: a már említett M. Aur. Aepictetianus mellett Aur. Vettianus. . . , Victorinus stb. . . nevét. A feltevések szerint Budakalász határában, valamint a békásmegyéri hegyoldalban feltárt római villák tulajdonosai az oltárkövön olvasható földbirtokosok között keresendőek.

Az orientális nevű földbirtokosok térhódítása a III. század elején Aquincum körzetében figyelemre méltó a *termelés módszerének* szempontjából. Tudjuk ugyanis, hogy a Közel-Keleten és az észak-egyiptomi oázisokban, valamint Észak-Afrikában Karthágó környékén, Hadrianus császár és utódai nagyobb területeket juttattak a Kisázsia görög coloniáiról, valamint az anyaországból származó görögöknek. Ezek fej-

lettebb mezőgazdasági módszerekkel termékenyvé tették az elhanyagolt és kietlen földeket. Különösen a gyümölcsstermesztés és öntözéses kertgazdaság terén értek el kiváló teljesítményeket.<sup>43</sup> Elképzelhető, hogy Aquincum környékén — mint tartományi székhelyen — ez az orientális réteg új termelési módszereket vezetett be a háborús évtizedek pusztításait követő restauráció időszakában. Bizonyító adatunk erre nincs, talán csak támpontul említhetjük, hogy minden Aquincum körzetében előkerült gyümölcslelet (cseresznye, barack, mandula) a markomann háborúk utáni korszakból származik.<sup>44</sup> Talán az újfajta gazdálkodás következménye, jobban mondvá velejárója, hogy a tulajdonosok kiköltöznek birtokaikra s maguk vezetik a gazdaságot. Ezzel magyarázható, hogy mintegy rövid időközön belül épült fel mindegyik Aquincum-környéki villa, amelyek feltárására eddig sor kerülhetett.

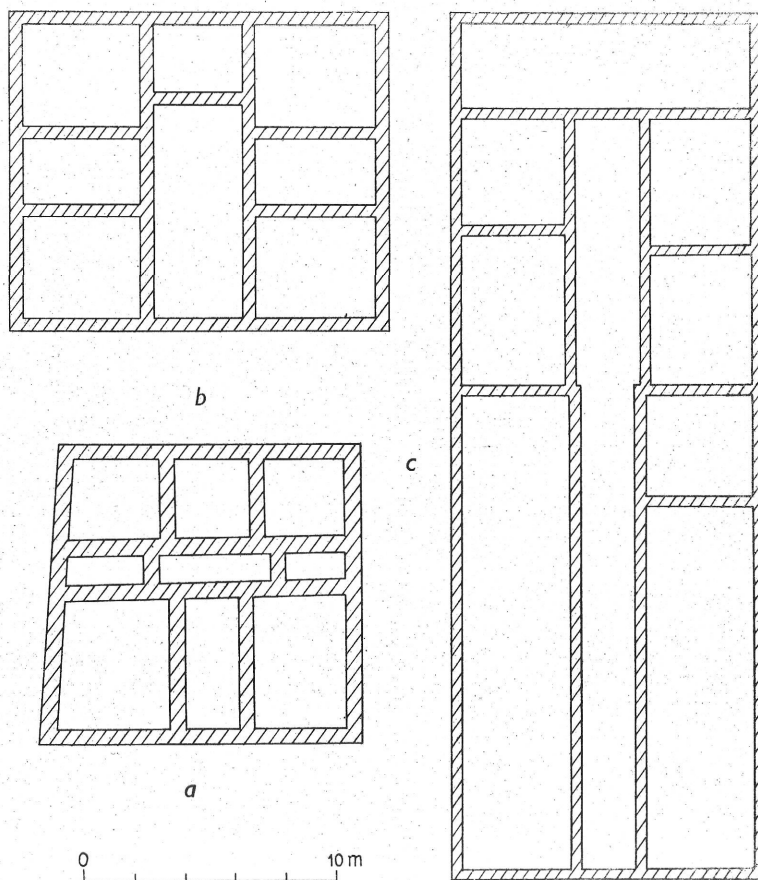
Érdekes tanulságok vonhatók le az Aquincum környékén eddig feltárt épületelemek *alaprajzának* összehasonlításából is. A város térségében eddig lényegében kétfajta épülettípus került elő; mindkettőnek ismerjük egyszerűbb és díszesebb változatát, s mindkettő a tartomány belsejében közismert peristylum-típusú luxusvilla leegyszerűsödött, mondhatnánk csökevényes változata<sup>45</sup>.

Az egyik típus középfolyosós udvarház, frontján porticussal, a folyosóról jobbra-balra két-két, vagy három-három helyiség nyílt (18. kép). Ennek díszesebb változatánál az épület tengelyében a hátsó traktusban apszissal ellátott termet találunk (19. kép). A villákban rendszerint csak egy-két helyiség fűthető, s a padlófűtés egyszerűbb változatait alkalmazták.<sup>46</sup> A másik épülettípus kereszttengetyében találjuk az apszist, s az épület oldalát szegélyező porticust. A bejárat is oldalról nyílt.<sup>47</sup> (20. kép)

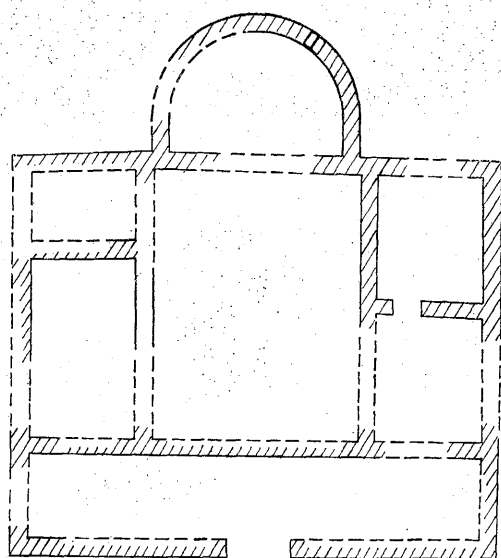
A vélemények szerint mindkét épülettípus a helyi őslakosság építkezésének továbbfejlesztéseként fogható fel, illetve a helyi és romanizált lakáskultúra egymásrahatásának tekinthető.<sup>48</sup> Ez még korántsem bizonyított, de a lényeges az, hogy a markomann háborúk után már valóban olyan fokot ért el a lakosság törekvése (akár helyi, akár betelepült), hogy római módon akart élni. Az építkezés kővel történt, az építőmesterek ismerték a terrazzót, alkalmazták a padlófűtést, bevezették vízvezetékén a közeli forrás vizét a fürdőhelyiségbe, a tetőt cseréppel fedték s a vakolatot többnyire színes mintákkal díszítették.

Természetesen a főútvonalak mellett több és igényesebben kivitelezett villát találunk, s a romanizáció hatásának tudhatjuk be, hogy az építetők igénylik a szép kilátást, s a villák elhelyezésénél ehhez alkalmazkodtak.

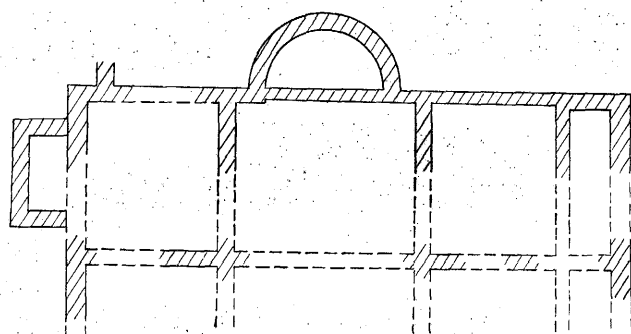
A fejlettebb kertgazdasági módszerekre és a villagazdaságok fokozott termelésére mind nagyobb szükség volt, abban a mértékben, ahogy a gazdasági helyzet romlott s az infláció nőtt. Ezt a folyamatot a III. század második felében számos tanulmány megvilágította<sup>49</sup> s több ízben kifejtették, hogy a villagazdaságokban a mezőgazdasági termelés mellett nagymértékben folyt ipari, legalábbis háziipari termelés<sup>50</sup>. Textilt, kerámiát, fém- és faeszközöket állítottak elő a villák mellett létesített műhelyekben. Aquincum körzetében



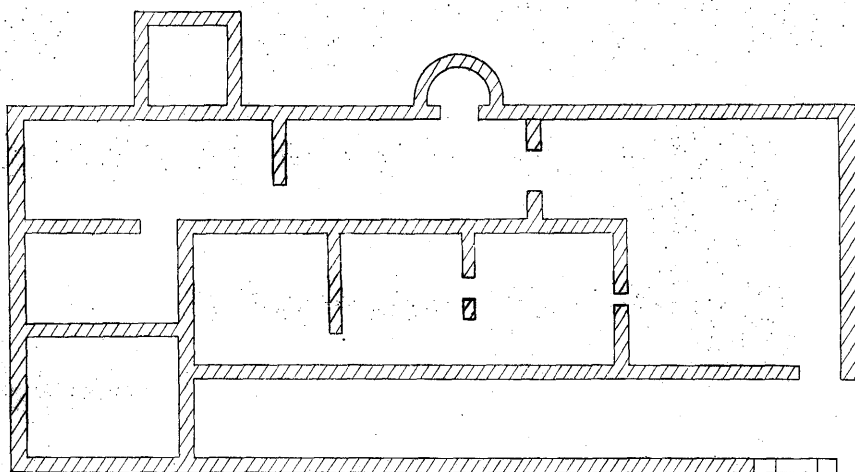
18. kép. Egyszerű, középfolyosós lakóház-típus: a) Aquincum, b) Valcum, c) Carnuntum  
Einfacher Wohngebäudetyp mit Mittelflur: a) Aquincum, b) Valcum, c) Carnuntum



a



b



c

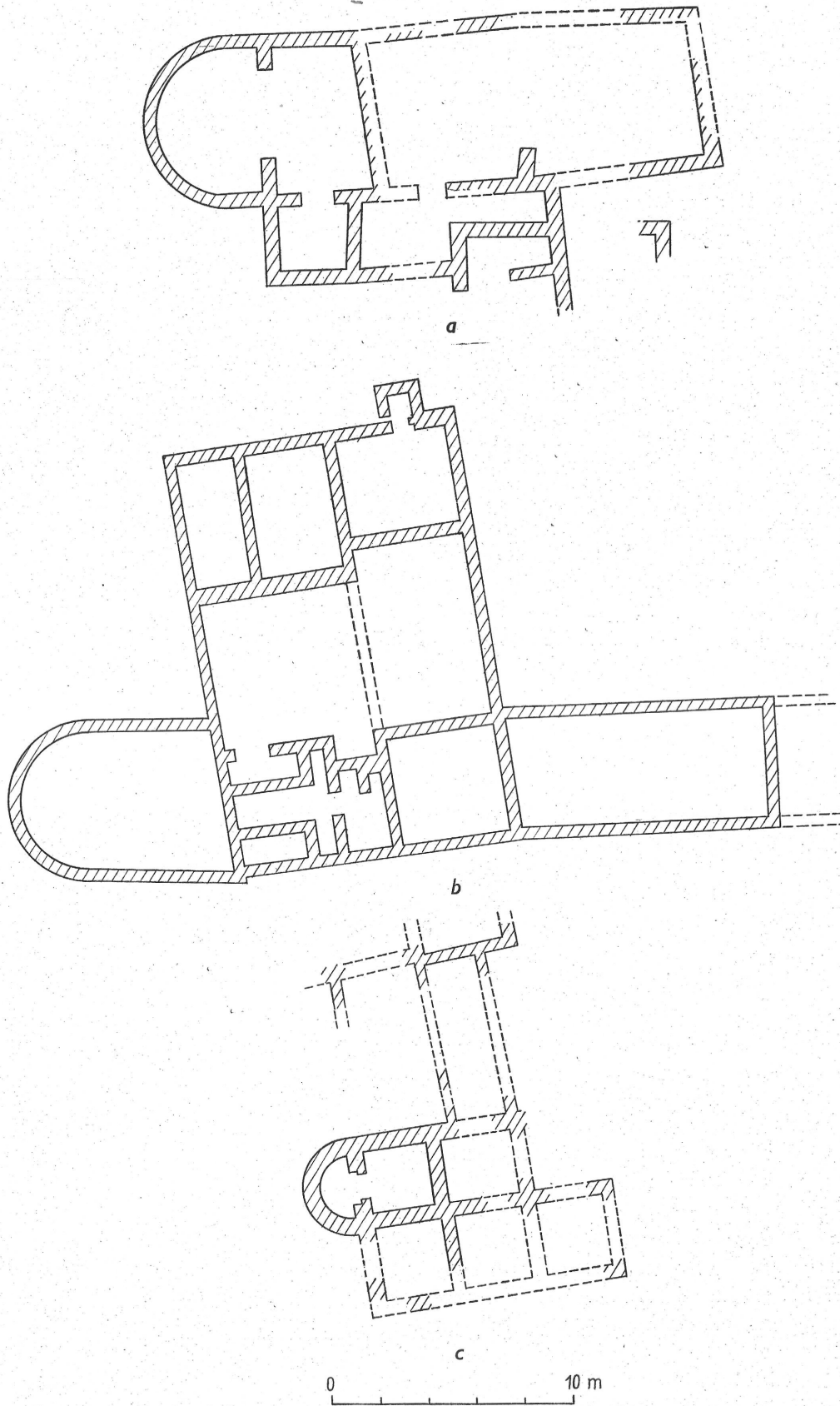
0 10m

19. kép. Középfolyosós lakóépület apszissal: a) Budakalász, b) Aquincum, c) Csúcshegy  
 Wohngebäude mit Mittelflur und Apsis: a) Budakalász, b) Aquincum, c) Csúcshegy

azonban erre semmiféle régészeti bizonyítékot eddig nem találtunk. A III. században még minden eddig előkerült használati cikk a városi műhelyekben készült. Az aquincumi kézművesség ebben a periódusban még bőven el tudta látni termékekkel a környékbeli településeket.

Még a IV. század első felében is azt tapasztaljuk, hogy töretlenül folyik az élet az Aquincum körzetében levő gazdaságokban, bár e leletanyag alapján arra lehetett következtetni, hogy a birtokos réteg összetétele újból megváltozott a tetrarchiát követő átszervezések alatt.<sup>51</sup> Nagyobb, sőt alapvető átalakulás következett be azonban a limes menti birtokokon a IV. század második felében. Mindegyik villát tovább lakták ugyan, de a lakóhelyiségeket beszűkítették, egy-egy nagyobb termet kis szobákra, kamrákra osztottak. Ekkor több család lakhatott egy-egy villát s a lakók ebben az időszakban mezőgazdasági munkák mellett<sup>52</sup> ipari tevékenységet folytattak. Erre utalt a csúcshegyi, békásmegyéri villa műhelyberendezése, illetve leletegyüttese is. Mindkét épület anyagának feldolgozásából az tűnik ki, hogy a IV. század végén katonaság lakott a villákban. A termelés zavartalanságát a villák közelében épített erődök és őstornyok is nagyban elősegíthették.<sup>53</sup> A limes menti katonaság ellátása érdekében a gabonatermelés folyamatosságáról a tartományi kormányzatnak kellett gondoskodnia. Talán ezért sem alakulhatott ki a limes sávjában nagybirtokrendszer. Erre az alábbi jelenségek figyelmeztetnek:

Mindegyik aquincumi villát, amely a markomann háborúk után épült, tovább lakják a IV. században. De eddig még egyetlen olyan épületemlék sem került elő, amelyet a IV. század folyamán építettek volna, vagy amely akár csak bővítésen, lényeges felújításon ment volna keresztül. Ezek szerint a birtokok sűrűsége



20. kép. Oldalfolyosós villatípus: *a)* Csúcshegy, *b)* Aquincum, *c)* Dorog  
 Villentyp mit Seitenflur: *a)* Csúcshegy, *b)* Aquincum, *c)* Dorog

nem változhatott e kései korban a III. századi viszonyokhoz képest. Sőt, azt mondhatjuk, hogy a vidéki épületek leletanyaga szegényesebb a korábbi, főleg a Severus-kori konjunktúra periódusához képest. Kétségtelenül egyszerűbb, igénytelenebb lakosság fészkelte be magát azokba a villákba, amelyek korábban sem mondhatók luxus kivitelűeknek. A limes mentén nem találunk bonyolult alaprajzú és módosan berendezett villákat a IV. században.

Az Aquincum környéki villagazdaságok sajátosságai és jelentősége akkor mérhető le, ha megnézzük, hogy milyenek voltak a birtokviszonyok ugyanekkor a provincia többi részében. Az eltérő gazdasági szervezeteknek megfelelően a villák és gazdasági épületek is módosultak, az épületek alaprajza, berendezése, kivitelezésének egyszerűbb vagy díszesebb változata híven tükrözi a tulajdonosok igényét, s azt a feladatot, amelyet a villa a birtok középpontjában betöltött.

Összegezve a kutatásokból leszűrhető megfigyeléseket, nagy vonásokban felvázolva a Balaton, a Fertő és a Mecsek környéki birtokhálózatot, úgy tűnik, hogy már az I. század végén és a II. század első felében latifundium méretű a birtokok egy része.<sup>54</sup> A tulajdonosok villáit fényűző módon rendezték be s már alaprajzi megoldásukon is látszik, hogy itáliai peristylumos mintákat követnek<sup>55</sup> ezeken a nagybirtokokon. A markomann háborúk után a háborús pusztításokat hosszú időn át nem tudták kiheverni. Az újjáépítés többnyire a század második felében következett be, s akkor már több figyelmet fordítottak a termelésre: a tornyokkal megerősített központi épület körül<sup>56</sup> kisipari üzemeket találunk. Az önellátásra, sőt önvédelemre berendezett gazdaságokat a IV. században fallal vették körül, s e nagy gonddal kiépített villaközpontra veszély esetén a környék lakossága is behúzódhatott.

Tehát az I—II. század fordulója a virágkora ezeknek a birtokoknak. Utána — a markomann háborúk után — feltűnő hanyatlás észlelhető, majd a birtokkoncentrációk következtében a IV. század legelején újra felvirágzik a villaépítkezés. Természetesen e luxusvillákat ebben az időszakban nemcsak önellátásra, hanem önvédelemre is fel kellett készíteni s ezt tükrözi építkezésük is.

A limes mentén éppen fordított fejlődési görbét rajzolhattunk meg: az aquincumi viszonyokkal egyező állapotokat ismerhettünk meg Vindobona, Carnuntum<sup>57</sup> és Brigetio<sup>58</sup>, vagyis a többi pannóniai légiós tábor szomszédságában is. A katonai táborok szomszédságában létesült polgári települések körül az I—II. századok folyamán kisebb faluközösségek húzódtak. A régészeti feltárások és terepbejárások alkalmával ezeknek a romjait figyelték meg. E városok decuriói, veteránok és kereskedők vásárolták fel a földeket és gazdálkodtak a környéken, a markomann háborúk után.

A markomann háborúk után a limes mentén — elsősorban a légiós táborok körzetében — rövid időn belül a közepes méretű udvarházak sora épült fel. Ezen épületek egymástól való távolsága kirajzolja a III. századi birtokhálózatot Aquincum térségében. Az így nyert méretek nagyjából megegyeznek az aquincumi municipális középirtokokra vonatkozó feliratos anyag segítségével végzett számításokkal.

A villagazdaságok felvirágzása a limes mentén közvetlenül a markomann háborúk után azért figyelemre méltó jelenség, mert ugyanekkor a provincia többi részében hosszú időn át sorvadoznak a vidéki települések, lassan heverve ki a háborús pusztításokat. Több évtizednek kellett eltelnie, amire újjáépítették az udvarházakat és újraszervezték a gazdaságokat. A limes menti gyors fejlődés oka a „katonai konjunktúra”, s ez a tartomány belsejére jellemző birtokviszonyoktól eltérő gazdasági formációt hozott létre e légiós táborok körzetében, így Aquincum környékén is.

Az új gazdálkodási korszakra a villák elhelyezése is jellemző, ezek ugyanis a II. századi faluközösségek elnéptelenedett épületcsoportjai mellett létesültek. A régészeti megfigyelések szerint a háborúk során elpusztult korábbi településekre a lakosság nem tért vissza többé. A leletek alapján felmerül annak a lehetősége is, hogy az új birtokosréteg — amely többségében a III. század fordulóján költözött Aquincumba — újfajta növényeket honosított meg, s a kertgazdálkodás új módszereivel kísérletezett az ellenség által végigpusztított és parlagon heverő földeken. A korábbi véleményektől eltérően azt mondhatjuk, hogy a III. században a limes menti birtokokon ipari termelés még nem folyt; a villákból származó használati cikkek mind a városban, vagyis az aquincumi műhelyekben készültek.

A feliratos anyag elterjedése alapján Alföldy Géza megállapította, hogy Aquincum térsége egyenlő nagyságú középirtokokra tagozódott a III. század első felében. Az eddig feltárt épületmaradványok tanúságai szerint a birtokok középpontjában emelkedő villákat azonos alaprajzi elrendezéssel és nagyjából azonos igényeknek megfelelő kivitelben építetik. A limes menti villák a tartomány belsejéből jól ismert luxuskivitelű peristyl-villák leegyszerűsödött változatai, mondhatnánk csökevényei. 6—8 helyiséges udvar-

házak ezek, középfolyosóval, a bejárat előtt porticusszal. Az épületben rendszerint csak egy-két helyiség fűthető, s mindig a konyhának használt helyiség a legterebélyesebb. Az épületek földszintesek voltak, emeleti megoldást a lejtőbe vágott teraszokkal értek el.

A villákban méreteikből következtetve a III. században egy-egy család lakhatott, a birtokosok maguk művelhették meg a földeket. Ez a helyzet a IV. század első felében sem változhatott lényegesen, bár a villák körüli temetők régészeti anyagából arra lehetett következtetni, hogy a birtokos réteg nagyjából kicserélődött a tetrarchia kori átszervezések alatt.

Mindegyik eddig feltárt villaépületet tovább lakták a IV. században Aquincum térségében, és feltűnő, hogy mindegyikben alakítottak, javítottak ebben a periódusban, de bővítést sehol sem figyelhetünk meg. Ehhez még hozzátehetjük, hogy egyetlen olyan villa sem került még eddig elő a város körül, amelynek alapjait is a IV. században tették volna le.

Figyelemre méltó változás következett be azonban a villagazdaságok életében a IV. század második felében. Ekkor több család zsúfolódott be egy-egy udvarházba és a lakók háziiparra is berendezkedtek. Ebben a kései korszakban is feltűnő eltérés mutatkozik a limes menti gazdaságok szervezete és a tartomány többi részére jellemző birtokviszonyok között: ugyanis a század közepétől kezdve a határ mentén luxusvillák sohasem létesültek, az élet egyszerű, sőt nyomorúságos keretek között zajlott. A gazdaságok sűrűsége is arra utalna, hogy Aquincum térségében a késő császárkorban sem alakult ki nagybirtokrendszer.

A tartomány belsejében levő pannóniai villagazdaságok közös jellemvonása a IV. században, hogy a főépületet toronnyal erősítették, és magát az egész gazdasági épületkomplexumot fallal vették körül. Ebből a szempontból is eltérés mutatkozik az aquincumi, illetve limes menti villagazdaságok szempontjából, amelyeknél a veszélyeztetett korszakban sem alkalmaztak ilyen óvintézkedéseket. Feltehetően erre azért nem került sor, mert a villák közelében egy-egy őrtorony állt, s az erőd biztosította a termelés zavartalanságát. Másrészt a gazdaságoknak nem kellett önellátásra berendezkedniük, hiszen itt a határövezetben az udvarházak lakói katonacsaládok voltak, akik maguk is bekapcsolódtak a határvédelembe, így a villák a IV. század utolsó évtizedében, az erőd szerepét is betöltötték.

## JEGYZETEK

<sup>1</sup> Nagy Lajos, Bud. Rég. 12 (1937) 25.

<sup>2</sup> Thomas E., Die römische Villen in Pannonien, Bp. 1964. 125 skk.

<sup>3</sup> Alföldy G., Ant. Tan. 6 (1959) 19 skk.

<sup>4</sup> Fontosabb irodalmi utalások a békásmegyeri Dunaparton előkerült anyagra: Garády S., Bud. Rég. 15 (1950) 444. — Fröhlich R., Bud. Rég. 3 (1891) 152 skk. — Nagy L., Budapest az ókorban (Bpest Tört. 1942) 370 és 754. CXXVI. t. 1. — Kuzsinszky B., Bud. Rég. 5. (1899) 136 skk. — Nagy László, Bud. Rég. 19 (1959) 259.

<sup>5</sup> A téglagyár területén anyagkitermelés közben a hegyoldal megcsúszott, ezért lerobbantották, illetve kotrógéppel leemelték 100 m<sup>2</sup>-nyi felületet. Eközben egy római épület maradványai szakadtak le a mintegy 12 m magas partfal felső szegélyéről (4. kép). A romok jelentőségére a 11. műút 13. kilométerköve mellett a hegyoldalban látható terrazzo-padló hívta fel a figyelmet. Első kiszállásunk alkalmával a leomlott épületmaradványok között faragott épületdíszeket figyelhettünk meg. Ezek egy részét már korábban elhordták és betöltötték a Dunához vezető nyúlgátba. Néhány darabot még felmérhettünk és lefényképezhettünk a töltés oldalában.

<sup>6</sup> Vö. Oelmann F., Ein gallo-röm. Bauernhof bei Mayen. BJB 133 (1928) 138 ff.

<sup>7</sup> A csatorna szélessége 50 cm, belső szélessége 36 cm, tetejét 28×20×5 cm-es téglák fedték.

<sup>8</sup> A kőbázisok mérete 120×60×90 cm. Mindegyiknek csak az előlapján díszítették asztragallosszal a bemélyített

tükröt. A rajtuk álló oszlopok beerősítésére háromszögű vájatok szolgáltak. Az oszlopdobok átm.: 42 cm.

<sup>9</sup> Garády S. Arch. Ért. 49 (1936) 88.

<sup>10</sup> Mansuelli G. A., Le ville romane del mondo romano (Milano, 1958) 23 és 47. — Stähelin F., Die Schweiz in röm. Zeit (Basel, 1948) 601.

<sup>11</sup> Grimal P., „Giardino e parco” in Enciclopedia Universale dell'Arte VI. (Venezia—Roma, 1958) 163, T. 106—7. Lugli G., „Giardino” in Enciclopedia dell'arte antica III. (Roma, 1960) 886.

<sup>12</sup> Nagy L. Az Eskü-téri erőd, Pest város őse (Bpest, 1947) 27; Vö. Becatti G., Case ostiensi del tardo impero (Roma, 1949) 95.

<sup>13</sup> Az érelelet meghatározásáért B. Sey Katalinnak ezúttal is köszönetet mondok.

<sup>14</sup> Legutóbb összefoglalóan Mócsy A., „Pannonia” PWRE IX. Suppl. 577.

<sup>15</sup> Nagy L., Tan. Bp. Mult. 3 (1943) 12 és 30 j. — Soproni S., Pest megye Műemléki Topográfiája, I (Bpest, 1958) 37.

<sup>16</sup> Vö. Alföldy A., Budapest az ókorban (Bpest Tört.) Bp. 1942. 684.

<sup>17</sup> Soproni uo. 41. — Thomas uo. 250 ff, stb. 133.

<sup>18</sup> Nagy T., Ant. Hung. 2 (1937) 58.

<sup>19</sup> Nagy L., Bud. Rég. 12 (1937) 58.

<sup>20</sup> Szilágyi J., Aquincum (Bpest, 1956) 91. és Bud. Rég. 13 (1943) 352.

<sup>21</sup> Garády S., Arch. Ért. 49 (1936) 88 skk.

- <sup>22</sup> Nagy L., Aquincumi múmiatemetkezések. Diss. Pann. I. 4. (1935) 4.
- <sup>23</sup> Gömöri Havas S., Bud. Rég. 2. (1890) 33. — Vö. CIL. III. 3431.
- <sup>24</sup> Nagy T., Bud. Rég. 13 (1943) 390.
- <sup>25</sup> Nagy T., Bud. Rég. 17 (1956) 21.
- <sup>26</sup> Vö. Alföldy G., Antik Tan. 6 (1959) 28. Ehhez még Nagy L., Bpest Tört. 471., — Nagy T., Bud. Rég. 15 (1950) 390. — Szilágyi J., Bud. Rég. 16 (1955) 387.
- <sup>27</sup> A kamaraerdői gazdasági jellegű település feltárását Kaba M. jelenleg is folytatja.
- <sup>28</sup> Petrikovits v. H., Das röm. Neuss, in „Neue Ausgrabungen in Deutschland” (Berlin, 1958) 289. — Schmitz H., Stadt u. Imperium, in „Köln in römischer Zeit” I. (1948) 139 skk.
- <sup>29</sup> Alföldy G., uo. 20.
- <sup>30</sup> Soproni S., uo. 35.
- <sup>31</sup> Mócsy A., Pannonia 715.
- <sup>32</sup> A terepbejárások, helyszíni szemlék jegyzőkönyvei a BTM Adattárában. A vicusok és villagazdaságok kapcsolatáról legutóbb Alföldy G. uo. 24. Vö. Fitz J., Arch. Ért. 84 (1957) 138.
- <sup>33</sup> CIL. III. 10 570.
- <sup>34</sup> Arch. Ért. (1905) 192.
- <sup>35</sup> CIL. III. 3384 és 3385.
- <sup>36</sup> Bud. Rég. 12 (1942) 104. No. 29.
- <sup>37</sup> CIL. III. 3620.
- <sup>38</sup> Arch. Ért. (1928) 214.
- <sup>39</sup> CIL. III. 3625.
- <sup>40</sup> A sírkő 1964-ben leletmentés alkalmával került elő. Wellner István publikálja a Bud. Rég. jelen kötetében.
- <sup>41</sup> CIL. III. 10 428.
- <sup>42</sup> CIL. III. 15 167.
- <sup>43</sup> Vö. Rostovzeff M., Gesellschaft u. Wirtschaft im röm. Kaiserreich II. (Leipzig, 1942) 28, 66, 80, 134, 188. — Gothein M. L. Geschichte der Gartenkunst I. (Jena, 1914) 94.
- <sup>44</sup> Póczy K., Arch. Ért. 91 (1964) 184.
- <sup>45</sup> Vö. Kubitschek W., Römerfunde von Eisenstadt (Wien, 1926) 49. Burgenländische Heimatbl. 15 (1953) 105 skk. — Saria B., Burgenländische Heimatbl. 13 (1951) 49 skk., 14 (1952) 97 skk. Rhé Gy., Balácsa (Veszprém, 1912) 14. Ilyen jellegzetes ún. veterán-villa típusát ismerteti a Rajna mellékéről Schumacher K., Siedlungs u. Kulturgeschichte d. Rheinlande (Mainz, 923) 195 skk.
- <sup>46</sup> Mócsy A. Pannonia 699, megállapította, hogy a középbirtokok villáinak alaprajza a városi lakóházakétól nem tér el. — A középfolyosós módosabb kivitelű villákhoz tartozik a budakaiászi, a Pomáz Lugi-dűlőbeli és az aquincumi canabaeaban az ún. Kiscelli u.-i villa. Utóbbihoz Póczy K., Bud. Rég. 16 (1955) 44 skk. A típus egyszerűbb változatához vö. Nagy T. Bud. Rég. 13 (1943) 383, 20 kép. Ehhez Schmid W. 15 BRGK 1923/4 (1925) 228 és Swoboda, E., Carnuntum (Graz—Köln, 1958) 124.
- <sup>47</sup> Az oldalfolyosós típushoz Thomas E. uo. 238. A típus főbb képviselői a csúcshegyi mansio és a Dorogon, (Hosszúrétek) feltárt épületek. Ennek további változata a csúcshegyi mansio oldalporticussal ellátott lakóépülete. Soproni S., Arch. Ért. (1954) 49 és 53.
- <sup>48</sup> Swoboda E., uo.—Thomas E., uo. 356. Ehhez Fremersdorf F., Der röm. Gutshof Köln-Müngersdorf (Berlin, 1933) 77.
- <sup>49</sup> Nagy L., Budapest az ókorban, Bpest. Tört. I., 378.
- <sup>50</sup> Nagy L., Bud. Rég. 14 (1945) 535.
- <sup>51</sup> Legutóbb Nagy T., Topográfia a „Budapest Műemlékei II. Bpest. 1962. 58. a korábbi irodalommal.
- <sup>52</sup> Nagy L., Bud. Rég. 12 (1937) 28 skk.
- <sup>53</sup> Póczy K., Bud. Rég. 21 (1964) 68.
- <sup>54</sup> Ehhez v.ö.: Mócsy A. Die Bevölkerung von Pannonien bis zu den Markomannenkriegen. (Bpest, 1959) 41. Alföldi A., Szt. István Emlékkönyv I. (Bpest, 1938) 153. — Radnóti A.—Gerő L., Balaton (Bpest, 1952) 56. Ehhez vö. Thomas E., 49, 78—9, 389.
- <sup>55</sup> Mócsy A., Bevölkerung 48. és Pannonia 698. Kubitschek W., Römerfunde v. Eisenstadt (Wien, 1926) 48 skk. Összefoglalóan Thomas E., uo. 130 skk. 201. skk., 177. 192.
- <sup>56</sup> Radnóti A., MTA Közl. 5 (1954) 498. Thomas E., uo. 275. Abb. 144.
- <sup>57</sup> Ehhez Páczy K., Sopron római kori emlékei (Bpest, 1962) 21. A lelőhelyekről összefoglalóan Mócsy A., uo. 698. Thomas E., uo. 150. és 173.
- <sup>58</sup> Barkóczy L., Brigetio (Bpest, 1951) 9. és Acta Arch. Hung. 16 (1964) 274—5. — Thomas E., uo. 116 skk.
- <sup>59</sup> Swoboda, E., Carnuntum (Graz—Köln, 1958) 124.

## DIE VILLA VON BÉKÁSMEGYER UND DIE GUTSHÖFE IN DER UMGEBUNG VON AQUINCUM NACH DEN MARKONMANNENKRIEGEN

Im Jahre 1961 erschlossen wir anlässlich einer Bergungsgrabung in der Gemarkung von Békásmegyér auf dem Bergabhang unweit der Donau eine römische Villa. Das Gebäude wurde am Rand eines 4 m breiten Schotterweges terrassenförmig auf dem Hügel gebaut. Trotz dem, dass die auf den Fluss blickende Flucht der Räume bereits früher eingestürzt ist, konnten wir den Umfang des Gebäudes dennoch umgrenzen, da sich die Ruinen der nord-südlich verlaufenden Abschlussmauer an dem halbkreisförmig abgetragenen Hang feststellen liessen. Das Gebäude dürfte demnach ungefähr von einer Grundfläche von etwa 12×12 m gewesen sein, vorausgesetzt, dass sich der Ebene zu ein Portikus befand. Dieses dürften jene Säulen verziert haben, deren Bruchstücke in dem herabgestürzten Schutt vorzufinden waren. Die Raumfluchten erstreckten sich auf dem Abhang übereinander in drei Terrassen, einem jeden Trakt gehörten je drei Zimmer an und zwischen der unteren und oberen Terrasse konnte ein Niveauunterschied von einem ganzen Stockwerk beobachtet werden. Unter der Villa fanden wir zwei Keller; einzelne Räumlichkeiten des Gebäudes wurden durch Heizkanäle, andere durch lehmbevorzugte Öfen geheizt. Das Wasser der nahen Quelle führte man durch einen Kanal in das Wohngebäude.

Zur Zeitbestimmung des Gebäudes haben insbesondere die architektonischen Eigenartigkeiten und das aus der Villa zum Vorschein gekommene Fundmaterial hinzugeholfen. Auf Grund dieser konnten wir feststellen, dass die Villa von Békásmegyér zur Mitte des 3. Jahrhunderts in der Nachbarschaft des nördlich von Aquincum gelegenen *vicus Vindonianus* erbaut wurde. Im Schutt des einen Raumes lag eine Lanze und eine Trense, die uns darauf aufmerksam machten, dass die Villa zuletzt vom Militär belegt war. Die spätesten Prägungen des Münzkomplexes informieren uns davon, dass das Gebäude nach dem Jahre 374, wahrscheinlich im Laufe eines Einbruches der auf dem jenseitigen Ufer wohnenden Sarmaten niedergebrannt ist. Wir wissen, dass zu dieser Zeit sämtliche Festungen im Donauknie, darunter auch die Wachttürme bei der Überfährtsstelle von Békásmegyér zerstört worden sind. Die Bevölkerung flüchtete sich wahrscheinlich während der Kämpfe und das Gebäude, von dem aus ein grosser Teil des Geländes überblickt werden konnte, wurde vom Militär bezogen. Die Villa versah daher ihre letzte Funktion als Festung.

Die Abhandlung zählt auf Grund der bisher im Raum von Aquincum freigelegten bzw. durch Geländebegehungen und inschriftliche Denkmäler die lokalisierbaren Villenreste und Gutshöfe auf.

In mehreren Fällen werden in der ersten Hälfte des 3. Jahrhunderts auch die wahrscheinlichsten Villenbesitzer, Gutsbesitzer dem Namen nach erwähnt.

Beim Vergleich des Grundrisses der Gebäudedenkmalen stellte es sich heraus, dass sich im wesentlichen zweierlei Gebäudetypen in der Umgebung wiederholen. Der eine Typ ist ein Herrenhaus mit Mittelflur und an der Front mit Portikus. Von dem Korridor öffneten sich nach rechts und links je zwei oder drei Räume. Bei einer schmuckhafteren Variante dieses Typs finden wir in der Achse des Gebäudes einen im Hintertrakt mit Apsis versehenen Saal. Beim anderen Gebäudetyp wurde die Apsis in der Querachse ausgebildet und das Gebäude an der Seite von einem Portikus gesäumt, auch der Eingang war von der Seite her. Beide Gebäudetypen kommen in der Zivilstadt von Aquincum bzw. auch in den Canabae vor. Die Dimension der Gebäude und ihre bescheidene Ausführung weisen darauf hin, dass sie von einer Familie mit einem bloss auf wenigen Personen bestehenden Personal bewohnt waren. Der Abstand der Villen voneinander weist darauf hin, dass sie im Zentrum der 4—8 km<sup>2</sup> betragenden, mittelgrossen Wirtschaften gestanden haben dürften. Von allen Herrenhäusern in der Umgebung von Aquincum wurde festgestellt, dass diese lediglich in der den Markomannenkriegen folgenden Bauperiode errichtet wurden und bis Ende des 4. Jahrhunderts bewohnt waren.

Der Grundriss der Villen und der Wirtschaftsgebäude, samt ihrer Einrichtung und Ausführung widerspiegeln der abweichenden Wirtschaftsorganisation entsprechend getreu die Ansprüche der Besitzer und die Aufgabe, welche die Villa im Zentrum des Gutes erfüllen musste. Die Bedeutung der sich auf die Villenwirtschaften in der Umgebung von Aquincum beziehenden Feststellungen können wir daher dann ermessen, wenn wir sie mit den Besitzverhältnissen in der übrigen Teilen der Provinz in Parallele stellen.

Fassen wir die aus den Forschungen ziehbaren Beobachtungen zusammen und geben wir in grossen Zügen einen Umriss, so können wir sehen, dass zu Ende des 1. und in der ersten Hälfte des 2. Jahrhunderts in der Umgebung des Balaton, des Neusiedlersees und des Mecsekgebirges ein Teil der Gutsbesitzer den Umfang eines Latifundiums haben. Die Villen wurden von ihren Besitzern luxuriös eingerichtet und bereits aus ihren Grundriss ist es ersichtlich, dass sie den italischen Mustern mit Peristyl folgen. Nach den Markomannenkriegen konnten sich diese Grossgrundbesitzer lange Zeit hindurch nicht von den Verwüstungen des Krieges erholen.

Zum Wiederaufbau kam es zumeist in der zweiten Hälfte des III. Jahrhunderts und zu dieser Zeit wandte man bereits eine grössere Aufmerksamkeit der Produktion zu: um das mit Türmen befestigte Zentralgebäude finden wir kleingewerbliche Betriebe. Die sich auf Selbstversorgung, ja Selbstverteidigung eingerichteten Güter wurden im 4. Jahrhundert mit einer Mauer umnommen und in dieses grosse, sorgfältig ausgebaute Villenzentrum konnte sich auch die Bevölkerung der Umgebung bei Gefahr zurückziehen.

Die Blütezeit dieser Güter im Inneren der Provinz fiel demnach auf die Wende des 1—2. Jahrhunderts. Nach den Markomannenkriegen ist ein auffallender Rückgang wahrzunehmen, sodann blüht von den ersten Jahren des 4. Jahrhunderts an der Villenbau zufolge der Güterkonzentrationen von neuem auf. Natürlicherweise mussten sich zu dieser Zeit diese Luxusvillen nicht nur auf die Selbstversorgung, sondern auch für die Selbstverteidigung vorbereiten und dies widerspiegelt sich auch in ihrer Bauart.

Dem Limes entlang konnten wir eine gerade umgekehrte Entwicklungskurve verzeichnen: mit den Aquincumer Verhältnissen übereinstimmende Zustände konnten wir auch in der Nachbarschaft von Vindobona, Carnuntum und Brigetio, also in den übrigen pannonischen Legionslagern feststellen. Die Dekurionen dieser Städte, Veteranen und Kaufleute kauften die Felder auf und trieben nach den Markomannenkriegen Landwirtschaft.

In dieser Periode werden dem Limes entlang nacheinander Villen erbaut, die von mittlerer Grösse sind und jeden Luxus entbehren. Der Grund der raschen Entwicklung am Limes war die „militärische Konjunktur“, welche gegenüber den für die übrigen Teile der Provinz so charakteristischen Gutsverhältnissen im Kreis der Legionslager, so auch in der Umgebung von Aquincum eine abweichende Wirtschaftsformation zustande gebracht hat. Für die neue Wirtschaftsepoche ist auch die Anlegung der Villen kennzeichnend, diese wurden nämlich neben den entvölkerten Gebäudegruppen der Dorfgemeinschaften des 2. Jahrhunderts errichtet. Nach den archäologischen Beobachtungen wurden die, während des Krieges zugrunde gegangenen früheren Siedlungen von der Bevölkerung nicht mehr bezogen. Auf Grund der Funde tauchte auch die Möglichkeit auf, dass die neue Besitzerschicht, — deren überwiegende Mehrheit in den ersten Jahren des 3. Jahrhunderts nach Aquincum gezogen ist, neue Pflanzenarten akklimatisiert und mit neuen Gartenbauwirtschaftsmethoden die vom Feinde verwüsteten und brach gelegenen Felder zu meliorieren versucht hat. Abweichend von den früheren Meinungen können wir sagen, dass es in den Gütern am Limes entlang im 3. Jahrhundert noch keine gewerbliche Produktion gab; sämtliche aus den Villen stammenden Gebrauchsartikel wurden in der Stadt, also in den aquincumer Werkstätten hergestellt.

In den Villen dürfte, aus ihrer Grösse gefolgt,

im 3. Jahrhundert je eine Familie gewohnt haben und die Besitzer bebauten die Felder selbst. Diese Lage dürfte selbst in der ersten Hälfte des 4. Jahrhunderts sich nicht wesentlich geändert haben, obwohl man aus dem archäologischen Material der um die Villen gelegenen Gräberfelder darauf schliessen könnte, dass sich die Besitzerschicht zu Folge der Neuorganisierung in der Epoche der Tetrarchie im grossen und ganzen ausgetauscht hat.

Alle erschlossenen Villengebäude wurden entlang der Limes im 4. Jahrhundert weiter bewohnt und es ist auffallend, dass man im Raum von Aquincum in einem jeden von diesen Umänderungen, Verbesserungen beobachten kann. Aus dem pannonischen Limesstreifen ist uns kein einziges Herrenhaus in der Provinz bekannt, das man im 4. Jahrhundert auf neuem Fundament erbaut hätte.

In der zweiten Hälfte des 4. Jahrhunderts kann jedoch im Leben dieser Villenwirtschaften eine Änderung von entscheidender Bedeutung wahrgenommen werden. Zu diesem Zeitalter pferchten sich mehrere Familien, die annehmbar nicht mehr Besitzer des Gutes, sondern nur Mieter waren, in je ein Herrenhaus zusammen. Die Bewohner richteten sich zu dieser Zeit auch auf Hausgewerbe ein und stellten ihre Gebrauchsartikel an Ort und Stelle her. Zwischen der Organisation der Wirtschaften dem Limes entlang und den für die anderen Teile der Provinz charakteristischen Gutsverhältnissen zeigt sich auch in dieser späten Epoche eine auffallende Abweichung, deren eine äussere Erscheinungsform darin besteht, dass Luxusvillen im Grenzgebiet nie entstanden sind. Das Leben floss, von der Mitte des Jahrhunderts an, auf diesen Gütern unter einfachen, ja elenden Verhältnissen. Auch die Dichte der Wirtschaften dürfte darauf verweisen, dass im Raume von Aquincum selbst in der Spätkaizerzeit kein Grossgrundbesitzsystem entstanden ist.

Ein gemeinsamer Charakterzug der pannonischen Villenwirtschaften im Inneren der Provinz im 4. Jahrhundert besteht darin, dass man das Hauptgebäude mit einem Turm befestigt und den ganzen Wirtschaftsgebäudekomplex mit einer Mauer umgeben hat. Auch von diesem Gesichtspunkt zeigt sich eine Abweichung gegenüber dem aquincumer bzw. den Villenwirtschaften am Limes entlang, bei welchen selbst in dieser gefährdeten Epoche keine solchen Vorsichtsmassnahmen getroffen wurden. Vermutlich kam es deshalb nicht dazu, weil in der Nähe der Villen je ein Wachturm gestanden hat und die Ungestörtheit der Produktion durch dieses Bollwerk gesichert wurde. Andererseits mussten sich diese Wirtschaften nicht auf Selbstversorgung einrichten, da ja hier in der Grenzzone die Herrenhäuser von Soldatenfamilien bewohnt waren, die auch selbst im Grenzschutz teilgenommen haben, zu ihrer Versorgung hingegen trug der Staat bei. Auf diese Weise bekleideten diese Villen in den letzten Jahrzehnten des 4. Jahrhunderts auch die Rolle einer Festung.