

EGY BUDAVÁRI KÖZÉPKORI ÉPÜLETTÖMB TÖRTÉNETE II.¹

A Tárnok utca 14. számú épület

I. TÖRTÉNETI ADATOK²

A Tárnok utca 14. sz. épület középkori történetére vonatkozó okleveles adat ez idő szerint nincsen. Néhány közvetett utalás azonban fényt derít épületünk egyes részeinek a XV—XVII. sz.-ban történt felhasználására. Azt tudjuk ugyanis, hogy a XV. sz.-ban házunk területén kenyér-, zsemlye-, sajt- és gyümölcs-árusok sora húzódott. (A Tárnok utca is innen kapta középkori nevét: „Boltosok utcája”, „Fűszeresek sora” olvashatjuk oklevelekben és a Budai Jogkönyvben.) Csak később, a XV. sz. 2. felében és a XVI. sz.-ban szerepel, mint „Szent György utca”. (A mai Hajadon utcától nagyjából az Anna utcáig terjedő szakaszon „...kilenc kofa árupadját találtuk megszabott rendben” olvasható a Budai Jogkönyv első részében, amelyről tudjuk, hogy 1413-ig elkészült.)³

Ennek alapján kétségtelen, hogy épületünk földszintjén a középkorban üzletsor foglalt helyet, és ezt a helyszíni kutatások eredményei mindenben igazolták. Genthon István állítása szerint házunk — vagy inkább talán csak utcai homlokzatarchitektúrája — 1520 körül keletkezhetett.⁴ Az eredeti, földszinti elrendezése azonban a török hódoltság ideje alatt is valószínűleg változatlan maradt, mert az itt álló „bedesztán” (árucsarnokok a mai Tárnok u. 13. és 15. sz. épületek területén) és „csarsu”-sor (élelmiszerpiac az Orta dzsámi mahalleszi — mai Dísz-tér — Tárnok utca, Ny-i oldalán a Balta köztől D-re eső szakaszon) a középkori állapot egyenes folytatásának tűnik fel. A kutatások eredményei ennek a megállapításnak a helyállóságát is igazolták.

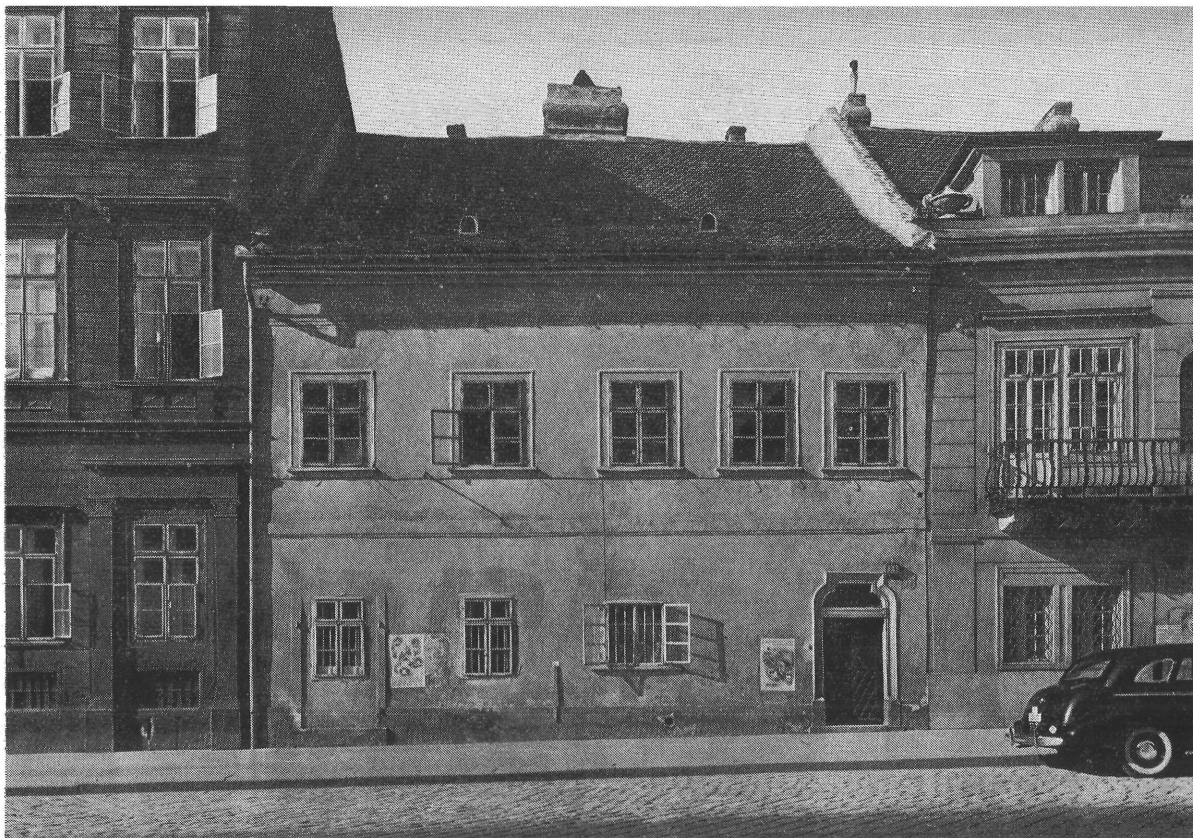
Az 1687. évi Joseph de Hauy-féle helyszínrajz⁵ tanúsága szerint épületünk a török hódoltság idején a 114-es házszámot viselte. Ez a házszám a kutatások során épségben feltárássra került. Budavárának a töröktől való 1686. évi felszabadítása után a romos ingatlant Legier Antal Buda városi tanácsnok kapta meg. A telken állott épület ez idő tájt elég jó állapotban volt.⁶ 1694-ben örökölte özvegye, aki Wäbler Ferenc hadi élelmezési intézőhöz ment feleségül. A házaspár 1698-ban megszerezte az Uri utca 13. sz. ingatlan tulajdonjogát is. Ez időtől kezdve a két ház története azonos.

II. KUTATÁSI EREDMÉNYEK

A helyszíni feltárások során tett megfigyelések mindenekelőtt tisztázták az épület legkorábbi, középkori magjának kiterjedését. A mai alaprajzban ugyanis csupán a Ny-i, kétharmadrésznyi mélységben voltak feltalálhatók a középkori történelmi falak, amelyek a korábbi — XIV. sz. végéről származtatható — épületet határolták. A földszinti alaprajzban ma is világosan elváló boltozatilleszkedési vonal — amely az utcafelőli menet K-i felének belső szélén boltozati törésvonal (12. kép) formájában jelentkezik — már önmagában véve is arra mutatott, hogy e részt a korábbi eredetű épületmaghoz később építették hozzá.

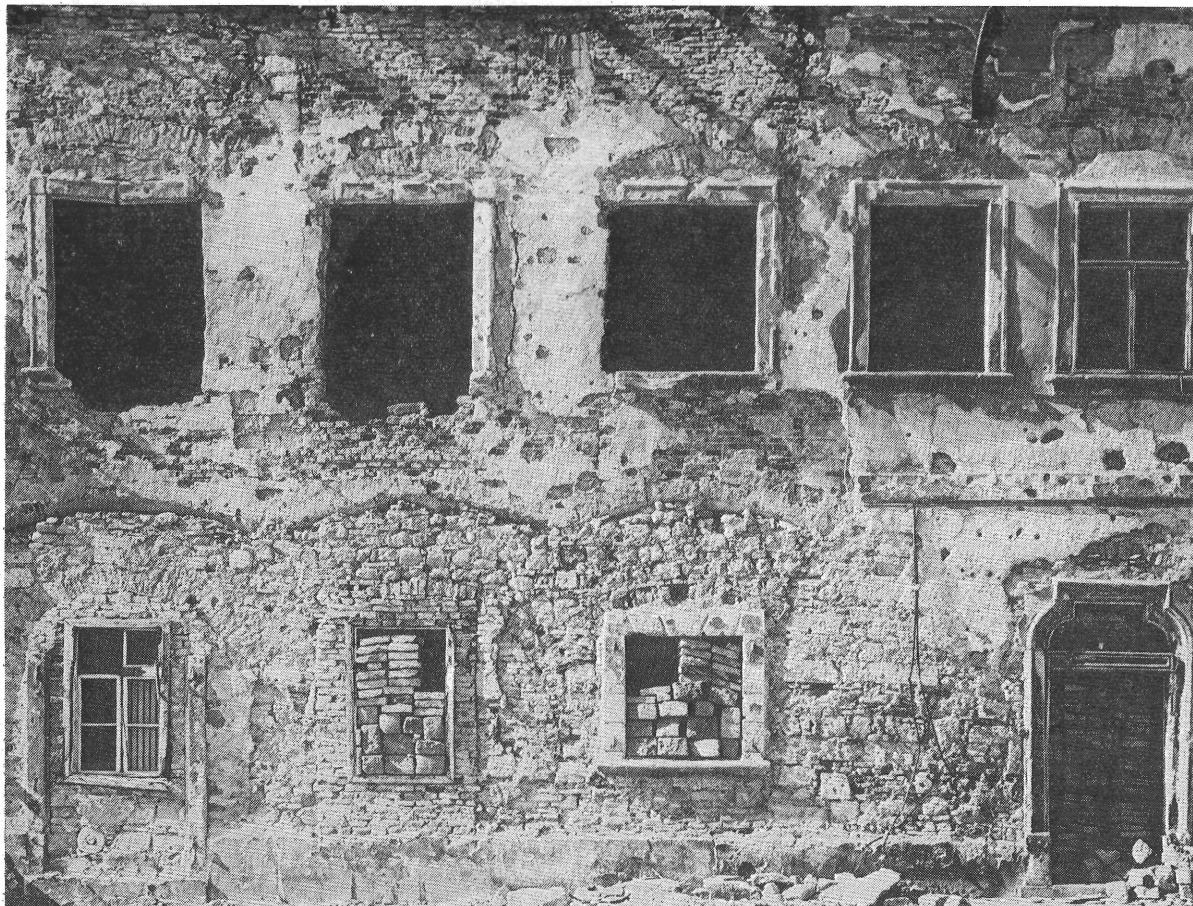
Ezt alátámasztotta az a tény is, hogy a földszinti D-i és É-i határfal korábbi eredetű történelmi fal maradványai csupán e boltozatilleszkedési vonalig terjedtek. Itt falvarrattal csatlakozott hozzájuk a keskenyméretű, középkori téglákból (24×12×4 cm) falazott toldás. A földszinti dongaboltozatok belső ívén, végig ugrásszerű törés volt látható a boltozatilleszkedési vonal mentén, ami az utca felőli menet K-i fele boltozatainak a korábbi eredetű tégladongákhoz való későbbi hozzáépítését bizonyítja.

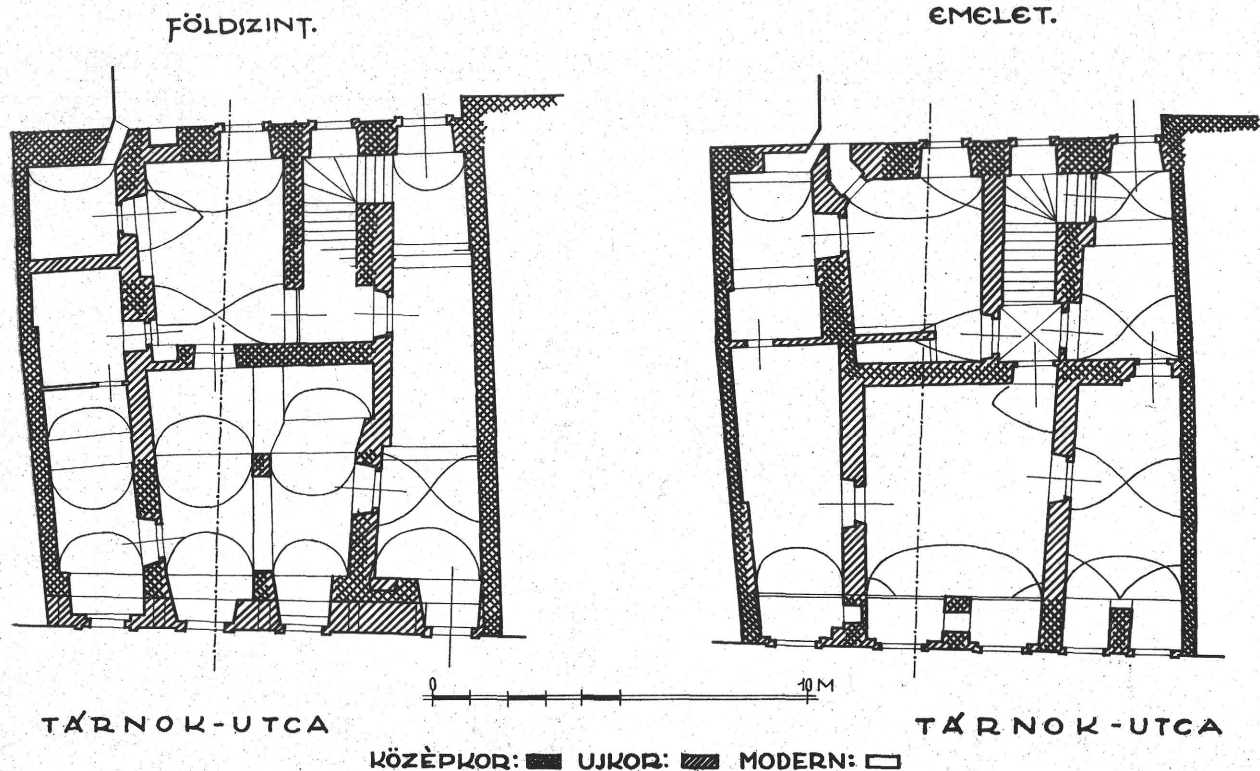
Az utca felőli menet alá volt pincézve, az udvari menet nem; csupán a kapualj Ny-i fele alatt húzódott végig a később alávált pincefolyosó. Az így mindenütt elvált, későbbi épülettoldás oldalfalai középkori téglákból épültek; dongaboltozatai viszont puha kőből,⁷ helyenként téglával foltozva. Egyedül a kapualj



1. kép. Az 1944 előtti utcakép a Tárnok utca 14. számú házzal
Straßenbild vor 1944 mit dem Haus Tárnok-Gasse Nr. 14.

2. kép. Az épület utcai homlokzata 1945-ben
Die Straßenfassade des Gebäudes i. J. 1945.

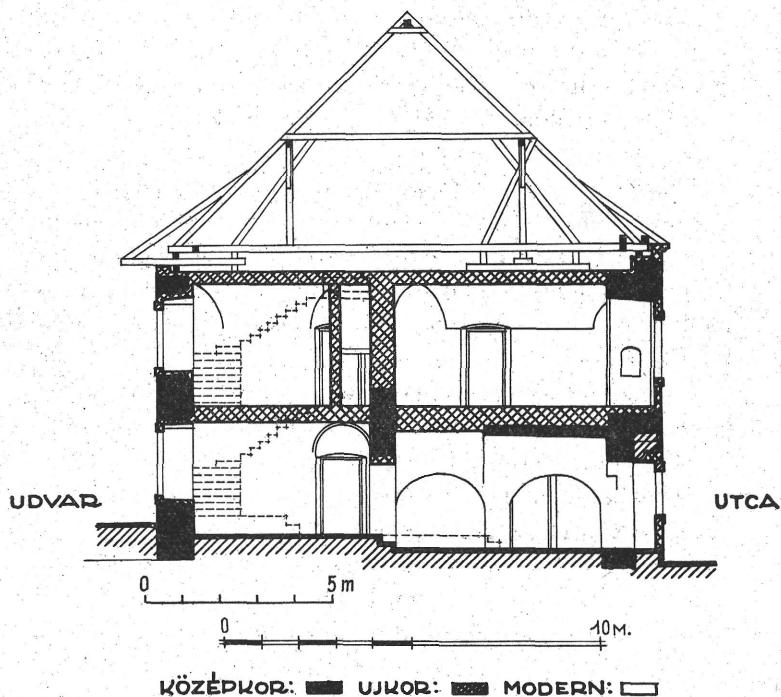




boltozata volt végig téglából épült donga. Ennek az udvari végében levő, középkori bontási téglanyagból készített záróhevedere (10., 11. kép) azonban azt bizonyítja, hogy ez a boltozat sem származtatható a XV. sz. vége — XVI. sz. 1. fele előtti időből. A hevederív D-i válla ugyanis egyenlőtlen nagyságú, XV. sz. 2. felére valló sarokarmírozás köveire feküdt fel.

Később a XIV. sz. végéről származtatható épületrész kőfalmagjait is mindenütt téglaborítással látták el. Ez rendszertelenül rakott középkori törmeléktéglákból épült, helyenként — így például a kapualj É-i falának udvari végében és a D-i határfal Ny-i részében — ék alakban élére rakott téglasorok voltak láthatók. Ez a jellegzetesség arra mutat, hogy e borítások a XVI. sz. 2. felében — XVII. sz.-ban keletkeztek.⁸ Ezeknél korábbiaknak látszottak az utcai todalékmenet egyenletes sorokban rakott téglafalai, amelyekben alig akadt törmelékanyag, a téglák hézagaiban pedig a XV. sz. végére jellemző, apró szemű, Duna-kavicsos mészhabarcos volt látható.

3. kép. Az épület földszinti, emeleti alaprajza és keresztmetszete. 1950 előtti állapot
Grundriß und Querschnitt des Parterres und des Stockwerkes des Gebäudes.
Zustand: vor 1950.





4. kép. Az épület utcai homlokzata műemléki kutatás közben a feltárt eredeti konzolcsomókkal, 1951-ben
Die Straßenfassade des Gebäudes während der Denkmalforschung mit den freigelegten ursprünglichen Konsolschäften, i. J. 1951.

Ugyanilyen anyagból készült az utcai homlokzat emeleti fala, amelyben az öt barokk-kori ablak kiváltóíve felett épségben megmaradt a XV. sz. végi ablakok szélesebb fesztávú kiváltóíve (4. kép). Erre mindennütt ráfutott az a gyémántmetszéses motívumokkal festett vakolat (15. kép), amely stíluskritikai alapon ítélve a XVI. sz. 1. feléből — Genthon István szerint 1520 körüli időből — volt származtatható. A XV. sz. végi ablakkiváltóívek szélességi méretei azt bizonyították, hogy az emeleten, a déli irányból számított 1., 2., 3. középkori ablakok szélesebb — valószínűleg háromosztású —, a 4. és 5. ablakok keskenyebb — valószínűleg kétosztású ablakok lehettek.

Ezt az emeleti homlokfalat hat kőkonzol közé falazott öt téглаhevederív (4., 5. kép) hordta. A konzolok letört profilú, csonkolt kőmaradványai mindenütt megmaradtak az épségben állott téглаhevederívekkel együtt. Az ívek a szélesebb középkori ablakok alatt, dél felől számítva 2,51 m, 2,48 m, 2,17 m, a keskenyebb ablakok alatt 1,57 m, 1,70 m fesztávúak voltak, (7., 8., 9. kép) de középtengelyeik az ablak-tengelyekhez sehol sem igazodtak. A konzolcsomóknak a földszinti falsíkhöz viszonyított legnagyobb kiülése 70 cm volt.

A földszinti, késő középkori homlokzatban két üzletkiadóablak keretkövei maradtak fenn. Az egyik a D-i irányból számított harmadik ablak (7. kép) és a romantikus neogót kapukeret közötti falrésznek nagyjából a közepén került feltárássra. A külső szélén, körbefutó asztaloshorony maradt fenn. A könyöklőkövének felső síkján, középen, két kovácsolt vaskarikahorog, a félköríves záradék köveiben pedig két, kőbe rögzített karika került napvilágra. Ezek szerint a 96/124 cm méretű kiadóablak hornyában kifelé lenyitható fatábla foglalt helyet, amelynek vaspántjai a két alsó karika-horogban forogtak. A felső két karikán keresztül áthúzott lánc a fatábla felülről történő kimerevítésére szolgálhatott.

A másik kiadóablaknak csak a fele maradt meg, a D-i irányból számított második ablakban (8. kép). A köríves záradékkőmaradvány visszaszerkesztése egy 112/128 cm méretű kiadóablak egykori létét bizonyította, amely a csekély méretkülönbségétől eltekintve mindenben megegyezett a másik ablakkal. Így a két

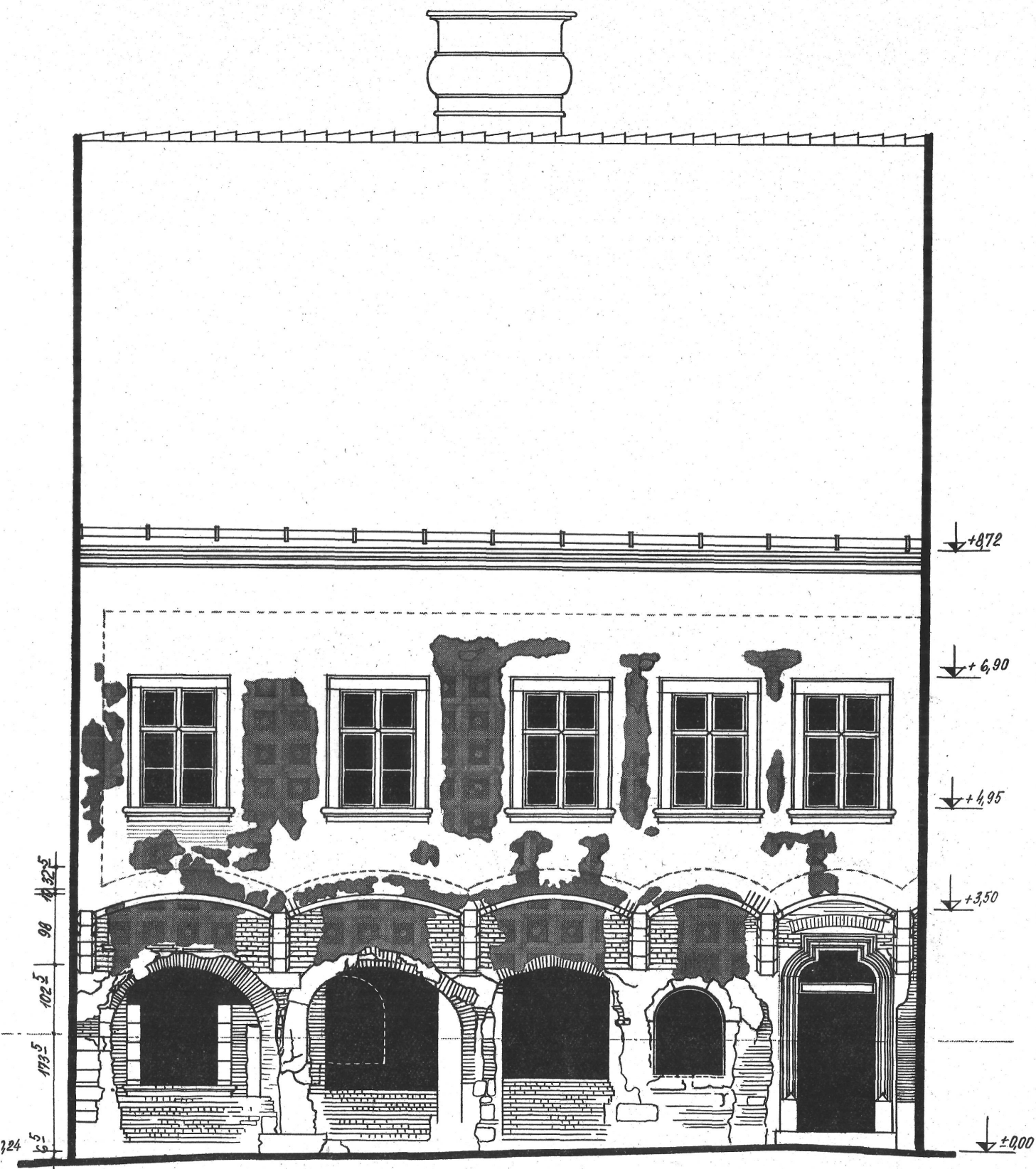


5. kép. Az épület utcai homlokzata a kutatások befejezésekor, a részleges helyreállítás közben 1953-ban
Die Straßenfassade des Gebäudes beim Abschluß der Forschungen, bei der teilweise erfolgten Herstellung. I. J. 1953.

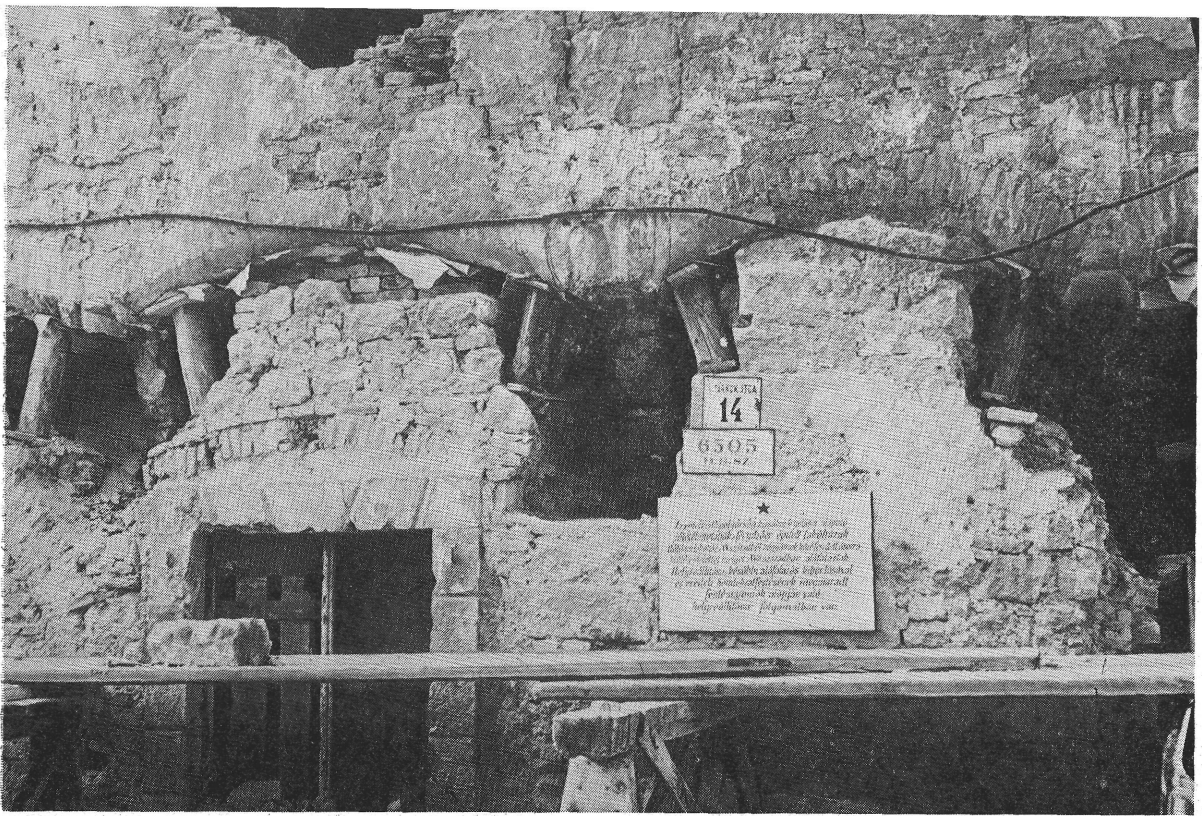
kiadóablak világosan bizonyította, hogy épületünk földszintjén a XV. sz-ban két üzlethelyiség volt. Nagyon valószínű, hogy az Uri utca 13. bolthelyiségeinek homlokzatmegoldásaihoz hasonlóan itt is egy ablak és egy ajtó nyílt az utcára üzletenként.

Joggal feltehető tehát, hogy a D-i irányból számított első és harmadik, jelenlegi ablak helyén eredetileg egy-egy bejárati ajtó nyílt a XV. sz-ban; elbontásukra pedig valószínűleg a XVI—XVII. sz-i üzletátalakításokkal kapcsolatban került sor.

A földszinti és emeleti homlokzatot a XVI. sz-ban, „al secco” technikával készült falfestés borította, amelynek maradványai a legújabbkori vakolatréteg eltávolítása után sok helyen láthatóvá váltak. A falfestés minden irányban folytatható, gyémántmetszéses motívumokból álló, terülő dísz ábrázol. Függet-



6. kép. Az épület utcai homlokzatának kutatási, felvételi rajza
 Forschungs- und Aufnahmezeichnung der Straßenfassade des Gebäudes

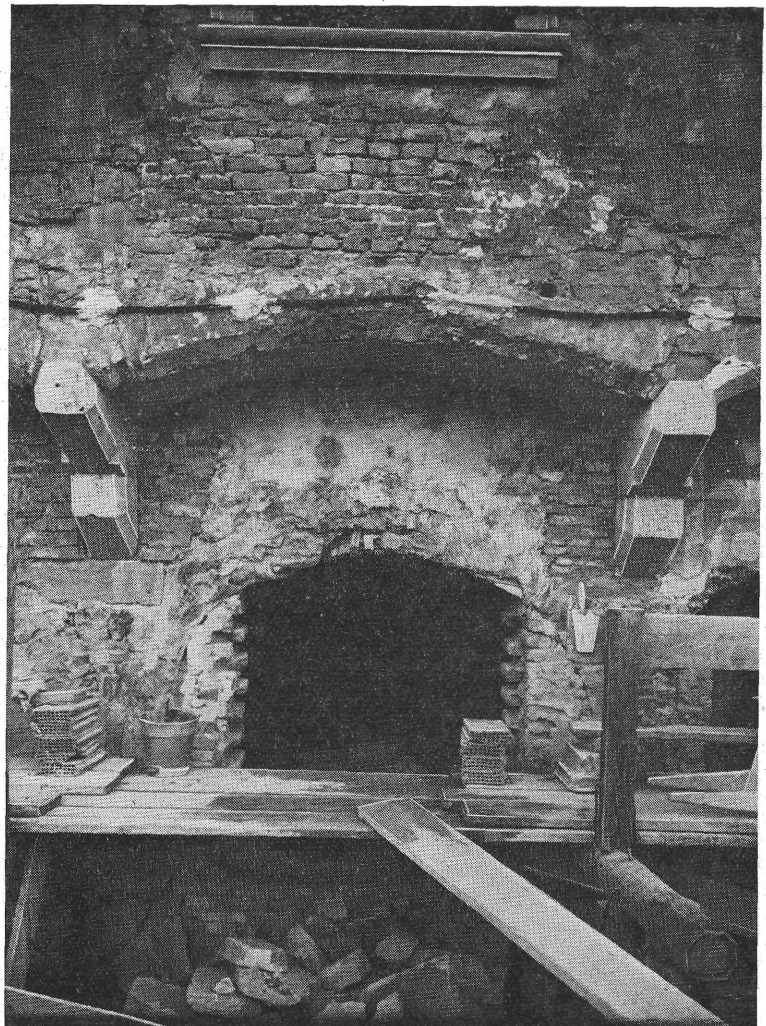


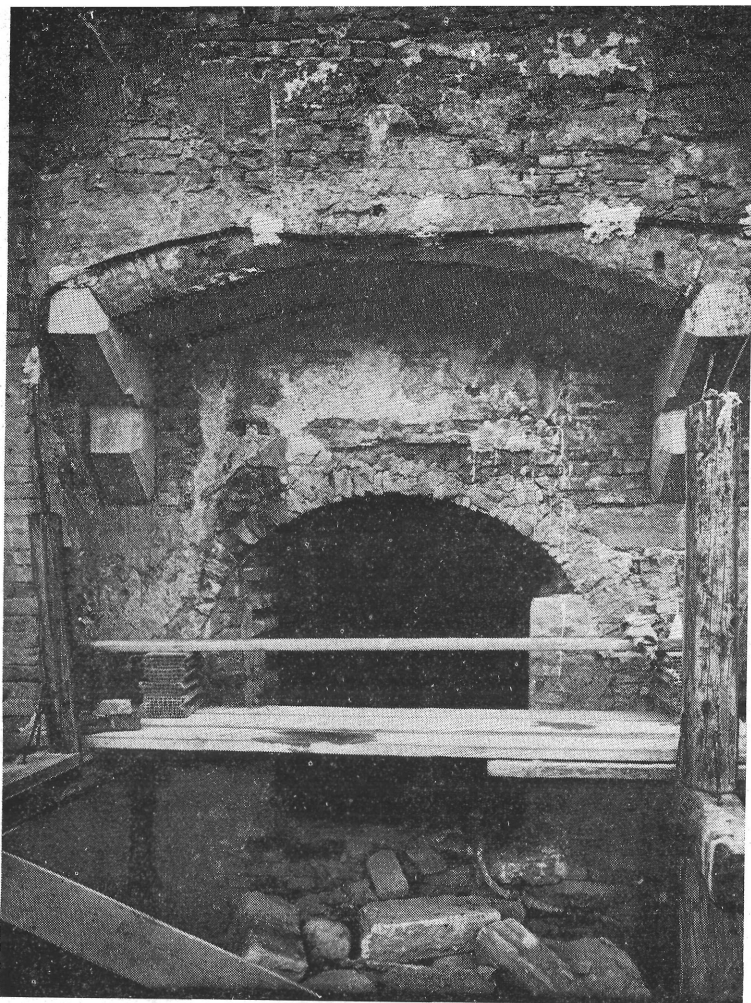
7. kép. Az utcai homlokzat déli irányból számított harmadik és negyedik ívének szakasza 1951-ben az eredeti konzolcsonkokkal
Abschnitt des von S gerechneten 3. und 4. Bogens der Straßenfassade i. J. 1951, mit den ursprünglichen Konsolcschäften

leges és vízszintes irányú, sötét színű szalagok metsződése osztja egyenlő négyzetes mezőkre a felületet. A szalagsávok egyik oldala megvilágított, másik oldala árnyékban levő. Az világos sötét színű, ez pedig kevés kobaltkékkel kevert sötétszürke volt eredetileg. Ez az egyszerű árnyékmodellálás sematikus plasztikai hatást kölcsönöz az egész felületnek.

A négyzetes mezők eredetileg krappvörös foltjának közepén világos sötét színű körfoltok foglalnak helyet. A konzolok közé falazott téglafékek homlokorsóján eredetileg 32,5 cm széles, bordó színű festett sáv (16. kép) futott végig, amely a gyémántmetszéses motívumokból álló terület díszét megállította. A bordó sáv az emeleti homlokzat D-i szélén, eredetileg mint függőleges szegély zárta le a falfestést, mert a D-i irányból számított első ablak mellett 1,80 m hosszúságban megmaradt darabja ezt bizonyította. Ennek alapján joggal feltehető, hogy e keretező sáv

8. kép. Az utcai homlokzat déli irányból számított második ívének szakasza 1953-ban a rekonstruált gótikus konzolokkal
Abschnitt des von S gerechneten 2. Bogens der Straßenfassade i. J. 1953, mit den rekonstruierten gotischen Konsolen



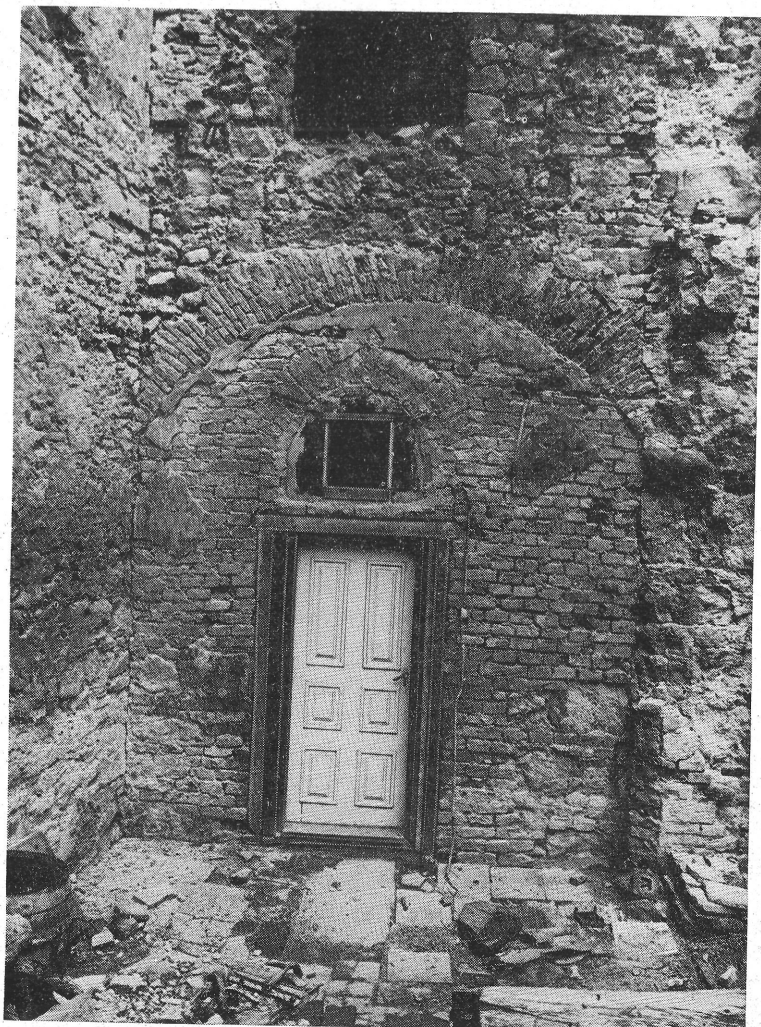


9. kép. Az utcai homlokzat déli irányból számított első ívének szakasza 1953-ban a rekonstruált gótikus konzollokkal
Abschnitt des von S gerechneten 1. Bogens der Straßenfassade i. J. 1953, mit den rekonstruierten gotischen Konsolen

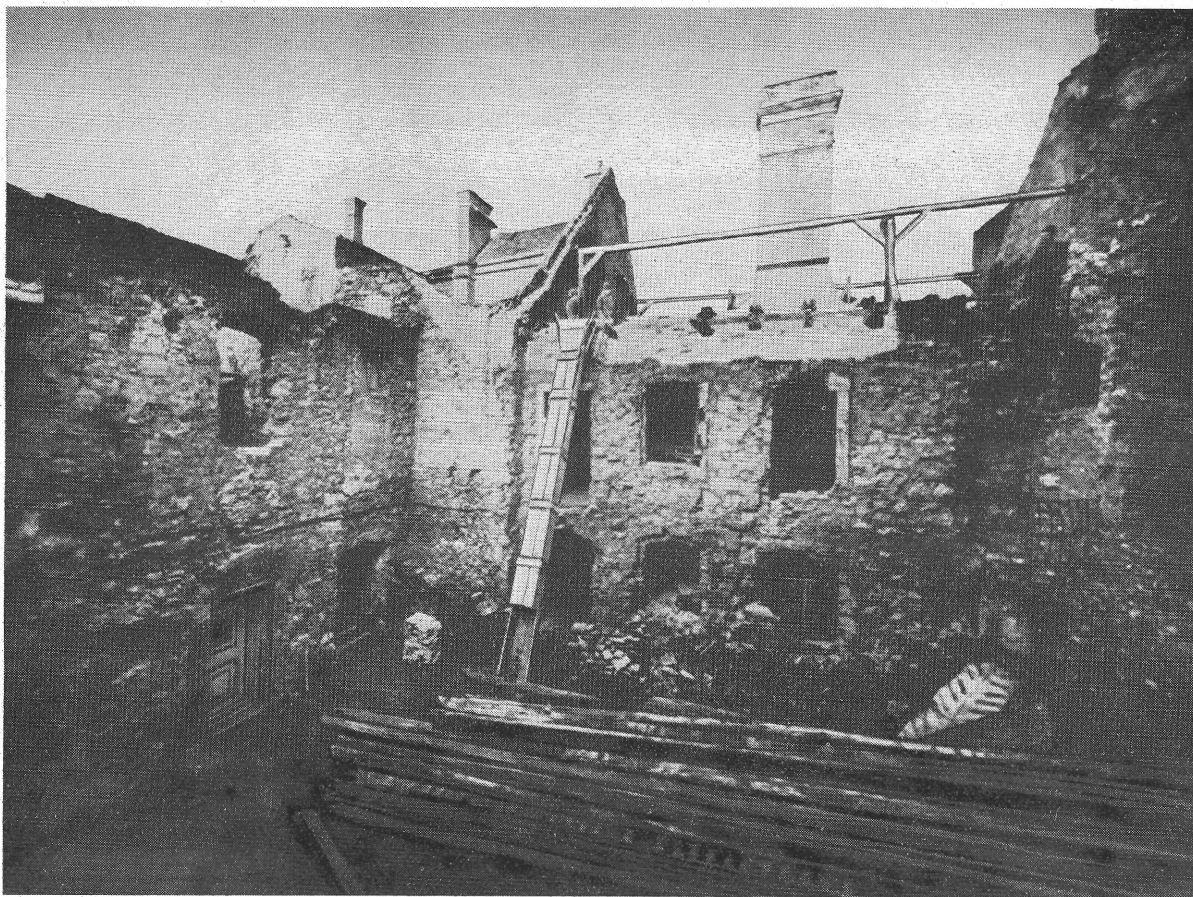
fent a koronázó főpárkány alatt, vízszintesen is végigfutott egykor.

A hevederívek alsó felületén világos kobaltkék színű alapon, eredetileg valószínűen krappvörös színű, korai reneszánsz indadiszítés (17. kép) vált láthatóvá. Egyszerű keretezés közepén hullámíves szárból nőnek ki a nagyjából kör alakú indákat jelző, absztrakt festékcsíkok, amelyeknek egyforma vastagsága biztosítja az egész díszítmény dekoratív egységét. A földszinten a D-i irányból számított harmadik ablak és a kapukeret között feltárt üzletkiadóablak záradéka felett megmaradt az épület eredeti házzsáma, egy „al secco” technikával felfestett, fehér színű „114”-es késő középkori számjegy (14. kép). Minthogy ez a házzsám megegyezik az 1687-ben készült Hany-féle helyszínrajznak épületünk területére eső telekszámával, kétségtelen, hogy a kutatás a XVI—XVII. sz-i házzsámot tárta fel. Ez egyben a Hany-féle térkép ilyen irányú megbízhatóságát is teljes mértékben igazolta.⁹

Az emelet É-i határfalában középtájon, két letört kőkonzol csonkja maradt fenn a padlószint felett mintegy 1,50 m magasságban. Valószínűleg XVI. sz. eleji kandalló füstelvezető kürtőjét tartották. Ezekről K-re egy XV. sz-i vízvetőpárkány töredéke volt másodlagosan befalazva XVI. sz-i téglafalban.¹⁰ Ez azt bizonyította, hogy az É-i határfal az emeleten is — a földszinhez hasonlóan — jelentős átépítésen ment keresztül a XVI. sz-ban, sőt egyes részei — az emeleti fal K-i szélén — teljesen újból épültek.



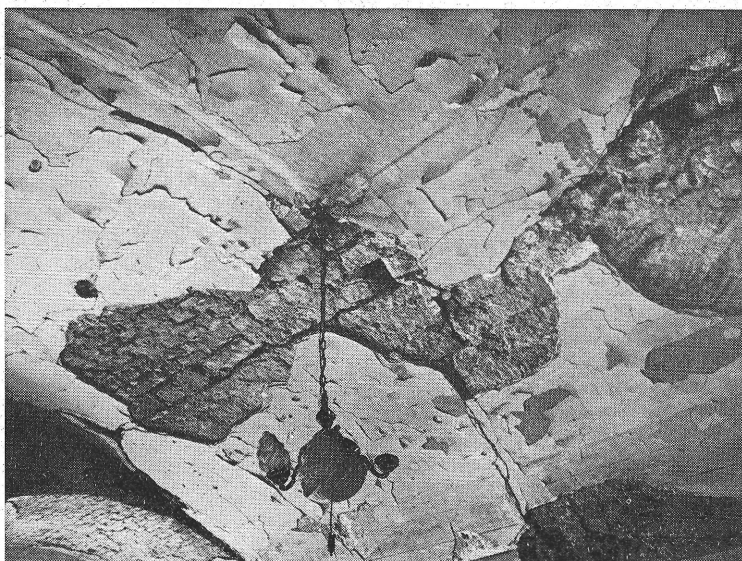
10. kép. Az épület kapualjának udvari homlokzata 1951-ben
Hoffassade der Toreinfahrt des Gebäudes i. J. 1951.



11. kép. Az épület udvari homlokzata 1949-ben
Hoffassade des Gebäudes i. J. 1949.

A kutatás során sehol sem került elő középkori lépcsőházra utaló nyom, ami egyrészt arra mutat, hogy a földszinti részek megközelítése — más budavári üzlethelyiségekkel¹¹ azonos módon, közvetlenül az utcáról történt. Másrészt, az emeletre a bejárás vagy udvari függőfolyosóról, vagy a Tárnok utca 16. felől — a házunk É-i határfalának K-i szélén egykor létezett ajtón keresztül — történhetett. Ezt a két, kezdetben önálló épületet ugyanis bizonyos időben egyesítették, majd később ismét szétválasztották őket.

A Tárnok utca 14. földszinti nyílásai a XVI—XVII. sz. folyamán jelentős átalakításon mentek keresztül. A D-i irányból számított első (9. kép) és harmadik nyílás (7. kép) helyére kb. 2,13, illetve 1,55 m széles, téglakávékkal újrafalazott nyílásokat építettek. A második ablak félbetörött,



12. kép. Az épület utcai menetének földszinti boltozata, a tégl- és kőfelületek elválásával, 1945-ben
Das Gewölbe des Straßentraktes des Gebäudes im Erdgeschoß, mit Trennung der Ziegel- und Steinflächen. I. J. 1945.



13. kép. Az épület utcai traktusának középkori konzolsort leterhelő, emeleti, kettős pillérállásai 1945-ben
Die mittelalterliche Konsolenreihe des Straßentraktes des Gebäudes belastenden Doppelpfeilerstände des Stockwerkes. I. J. 1945.

14. kép. Az épület utcai homlokzatának középkori házszáma a földszinti falsávon az 1953. évi feltárás után
Die mittelalterliche Hausnummer der Straßenfassade des Gebäudes auf dem Mauerstreifen des Erdgeschosses nach der Erschließung i. J. 1953.



köríves késő középkori záradékkövéhez (8. kép) ellipszis alakú, téglá záradékkivet falaztak. Ezáltal az eredetileg csak 1,12 m széles ablaknyílás 2,25 m szélességűre bővült. A földszinti helyiségek valószínűleg ebben az időben is üzlet céljait szolgálták még.

Ugyanekkor az emeleten az É-i határfal K-i szélén levő ajtónyílást befalazták. A sárhabarcsba rakott, középkori törmeléktéglákból készült elzárófalazás a török korból származik.¹² A K-i ajtókáva a földszinti, XVI. sz. elejéről származtatható dongaboltozatok kőanyagával megegyező anyagú kőből épült. Mivel ez a kőkáva és nyíláselzáró falazása a D-i irányból számított hatodik konzolról a Tárnok utca 16. homlokzati falába áthajló ív vállára épült rá — amelyet eredetileg teherhodás szempontjából nem erre méreteztek —, azért a konzolt és az ív vállát téglapillérrel aláfalazták.

A XVIII. sz. 1. felében barokk stílusban újjáépítették a megrongálódott épületet. Ekkor alakították át alaprajzilag az utcai menetet a földszinten és az emeleten egyaránt K—Ny-i irányú válaszfalak felépítésével. A XVIII. sz. közepe körül a ház hevederíveken nyugvó emeleti, előreugró homlokzatrészét (13. kép) tömör fallal aláfalazták (1., 2. kép). E földszinti vegyes falazat 1951 elején történt elbontásakor (4. kép) belőle öt darab nagyméretű, középkori erkélytartó konzol töredéke, néhány profilos gótikus kő, valamint nagy mennyiségű középkori és barokk kori jeltelen törmeléktégla került ki másodlagos elhelyezéséből.

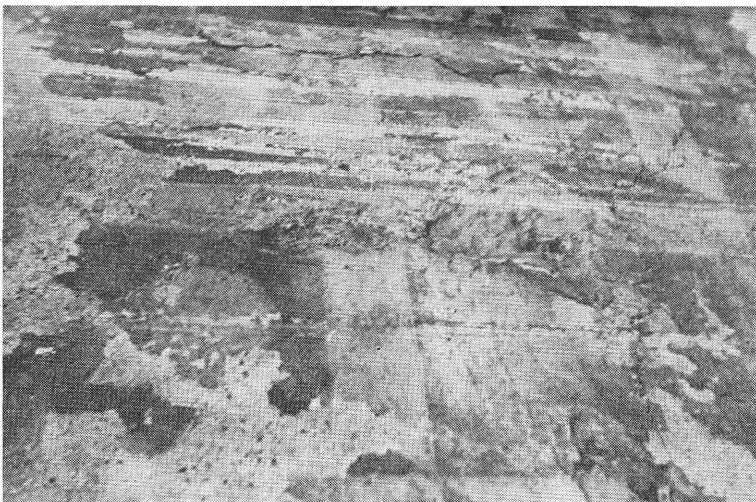
A barokk és középkori törmeléktéglaanyag együttes használata arra mutat, hogy a falazat az 1723-as tűzvész után készült. Kétségtelen azonban, hogy a 85 cm vastag tömör aláfalazás a D-i irányból számított első két ablakot nem zárta el, mert ennek záradékkivét az aláfalazásban K felé kitoldották, és ezáltal az im-

már belsővé vált, középkori falsíkról kihozták a nyílásokat a külső falsíkra. Ez azt bizonyítja, hogy a földszint D-i fele a XVIII. sz. 1. felében is megtarthatta eredeti funkcióját. A D-i irányból számított negyedik, középkori ablak kőkeretét elfalazták; a harmadik ablak megoldására vonatkozó adat ebből a korszakból nem maradt fenn.

A XVIII. sz. 2. felében a földszinti ablakok valószínűleg mind új kőkereteket kaptak, bár ezek közül csak egy maradt fenn 1945-ig a D-i irányból számított harmadik ablaknál (2. kép). Az első kettő helyére is hasonló keretet feltételezhetünk, mert ott a kutatás megindítása előtt XIX. sz-i ablakok voltak — valószínűleg a XVIII. sz-iaik helyén. E feltevésnek csupán az mond ellent, hogy az első ablak két oldalán egy XIX. sz-i ablaknál korábbi időből származó ajtó függőleges keretkő maradványai álltak. Ez azt a kombinációt is megengedi, hogy az ajtókeret a kőablakkerettel egyidőben volt használatban. Ez esetben a XVIII. sz. 2. felében a földszinten csak három nyílás lett volna, amelyek közül a D-i irányból számított első egy ajtó, a második és harmadik ablak volt.

Valószínűleg ugyanebben az időben nyerte el az utcai és udvari homlokzat azt a végleges formáját, amely 1944-ig fennmaradt (1. kép). Az utcai, emeleti ablakok kőkeretei, a vakolt választó- és emeleti ablakönyöklőpárkány, valamint a koronázó főpárkány szintén az 1750 utáni időkből valók. Valószínűleg ekkor létesült az épület mai lépcsőháza is a kapualj DNy-i sarkában.

Ezt követően a XIX. sz-ban, az utcai homlokzat földszinti részén, a D-i irányból számított első két ablakba új fatokot helyeztek — a barokk megoldástól eltérő módon — keretezés nélkül. A század közepe körül pedig gotizáló, romantikus stílusú kapukeretkővet építettek (2. kép) a földszinti homlokzat É-i szé-



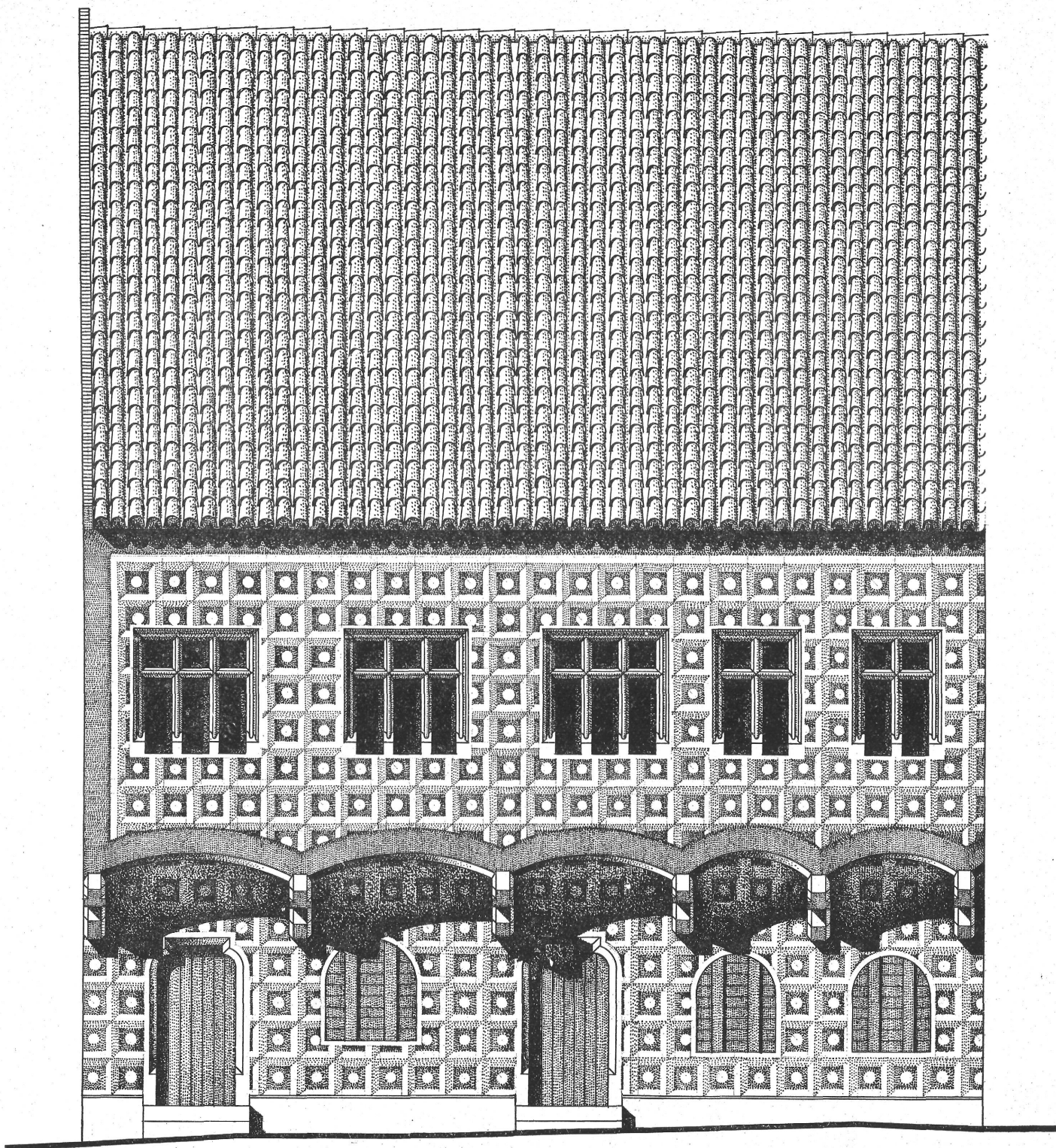
15. kép. Az épület középkori homlokzatfestése az emeleti falsávon az 1953. évi feltárás után
Die mittelalterliche Fassadenmalerei des Gebäudes auf dem Mauerstreifen des Stockwerkes nach der Erschließung i. J. 1953.



16. kép. Az épület homlokívének lecsökkentett szélességű bordürsávja helyreállítása után 1954-ben
Der Bordürenstreifen der Fassadenbögen des Gebäudes von verminderter Breite nach seiner Wiederherstellung i. J. 1954.

17. kép. Az épület homlokíveinek alján feltárt reneszánsz indadiszítés. 1953. évi állapot
Die am unteren Teil der Fassadenbögen des Gebäudes freigelegte, renaissancezeitliche Rankenverzierung. Zustand: 1953.





18. kép. Az épület homlokzatának gótikus architektúra-rekonstrukciója. (A szerző terve 1953-ból)
 Die Rekonstruktion der gotischen Architektur der Fassade des Gebäudes (Entwurf des Verfassers aus dem Jahre 1953)

lére. A keretkő két negyedköríves; homorú gyám által hordott, vízszintes záradéka alatt — a gyámkövek vállmagasságában — vízszintes keresztosztás választotta el a tulajdonképpeni kaput a felülvilágító nyílástól. Ez a megoldás a romantikus gótikának ritkán alkalmazott, érdekes ajtónyílásképzése.

Itt kell kitérnünk Arányi Lósteiner Lajos orvosprofesszor épületleírására, amely az 1877-ben készült jegyzékében maradt fenn. Ebben ő a következőket mondja: „1. Dongaboltozatú, 15 lépés hosszú, keskeny



19. kép. Az épület helyreállított homlokzata 1954-ben. (Tervező: dr. Csemegi József és Czagány István)
Hergestellte Fassade des Gebäudes i. J. 1954. (Entwurf von dr. J. Csemegi und I. Czagány)

kapualj, melyből (ódon szokás szerint) csaptató ajtón jutni a pincébe. 2. Kapu helyett nyomott, számráható ajtózat (késő gót) vezet a házba ezen ajtózat késő gót tagozattal bír, de nem hiányzik az ajtófél alján a jellemző háromszögű ferdelap. Elég szokatlanul ún. fölsővilág (Oberlicht) is lőn ezen ajtózatnál, és pedig még a XVI. sz. derekán alkalmazva. A ház földszinti ablakai hasonoldalú négyszöget mutatnak és hirdetik a török világban történt keletkezésüket. A fal 5 láb vastag! A pinceajtó vízirányos és a kapualjban létezik. A földszinti utcaablakok hajdani tábláinak zárvasai még láthatók. A földszinti hajlékok dongaboltozatúak.”

Nagyon érdekes, hogy a kapukeret keletkezésének idejét mennyire félreismerte, jóllehet az nem sokkal a jegyzékének készítése előtt épült. Mindenesetre bizonyos, hogy 1877-ben már a mai helyén állott. A jelenlegivel azonos helyű pincejáró vízszintes helyzetéből felnyitható csapóajtaja bizonyítja, hogy ez a lejárati barokk eredetű. Minden tévedés ellenére is szerencsés a homlokzatnak a XVI. sz. derekára történt datálása — az ajtózat kapcsán — és a földszinti utcaablakok hajdani tábláinak zárvasairól tett megjegyzése. Az ablakok török eredetéről mondottak is meglepőek, és feltárásaink — ha nem is az általa látott részeken, hanem a belső falsíkon — ilyen nyílásokat hoztak napvilágra.

Ebben az állapotban érte meg az épület Budavára 1944/45. évi ostromát, amikor is súlyos sérüléseket szenvedett. Fedélszerkezete majdnem teljesen megsemmisült, utcai homlokzatán az emeleti ablakok kő-

keretei mintegy fele részben elpusztultak. Ablak- és ajtószervezetei majdnem mind tönkrementek. Utcai homlokzatáról a légnomás leszívta a vakolatot. Már ekkor láthatóvá váltak a középkori emeletet hordó hevederívek élsarkított szegélyei és a XVI. sz-i falfestés akkor még friss színezésű maradványai. Ezek alapján indult meg a módszeres kutatás, amelynek eredményeit felhasználva az 1950—1953. években folyt az épület helyreállítása (19. kép).

Ezt követően azután csak a pusztulni kezdett, eredeti homlokzatfestését újították fel 1963-ban, de sajnos 1971-ben ez már ismét romlik a város levegőjében levő kéndioxid freskóepidermist bontó hatása folytán. Bár a helyreállítás műemlékvédelmi szempontból nem volt kifogástalan,¹³ az újjáépített ház mégis hangulatosan beleilleszkedett a Tárnok utca értékes összképébe és ma már a későgótikus „mercerie”-sornak egyetlen, városképben jelentkező emléke lett. Falfestésének restaurációja 1973. augusztus végén indult meg, október végén fejeződött be és új „secco”-réteget hordott a helyreállított „fresco” felületekre.

III. TUDOMÁNYOS REKONSTRUKCIÓ

A Tárnok utcai homlokzat öt, emeleti ablakának rekonstrukciójához az eredeti ablakkeretköveket körülölelő téglafalnyílások és a rajtuk látható, késő középkori seccomaradványok szolgáltatták a kiindulási alapot. Mivel az ablakkeretkövek nyomtalanul elpusztultak, azért ezeket csak analógiákból lehetett rekonstruálni. A téglafalnyílásokból ugyanis csak annyit lehetett megállapítani, hogy a déli három ablak szélesebb — minden valószínűség szerint háromosztású —, az É-i kettő pedig keskenyebb — bizonyára kétosztású — lehetett egykor.

A szemközti Tárnok utca 7. sz. ház bontásából, másodlagos helyéről előkerült gótikus ablakkeret kőmaradvány¹⁴ volt az egyetlen budavári, középkori ablaktípus, amelynek rekonstrukciója a téglafalnyílásokba pontosan belefért. Lelőhelyének épületünkhöz való közelsége még azt a feltételezést is megengedné, hogy talán az 1686-ban elpusztult homlokzati ablak törmelékanyagaként került a szemközti ház barokk falában másodlagos befalazásra.

A földszinti D-i, és középső félköríves záradéku üzletablak a helyszínen fennmaradt éppúgy, mint az előreugró, konzolok által hordott, ívsoron nyugvó emeleti homlokfal. Az utóbbi földszinti ablak, a jobb szélén még egy példányban nyert elhelyezést, mivel ezen a helyen csak a XIX. sz-ban épült a kapunyílás, helyén a középkorban valószínűleg ablak lehetett. A fennmaradó D-i irányból számított első és harmadik nyílásba két üzletbejárati ajtó került, mégpedig közhasználatú, budavári ajtókerettípus formai átültetésével — a Hess András tér 4. É-i kapualjának D-i falából —, mivel ezekből a helyszínen semmi sem maradt.

A homlokzatfestés rekonstrukciójához csupán a megmaradt, festett vakolatfoltok kiegészítésére volt szükség. A gyémántmetszéses, terülő ornamentika keretezésére szolgáló, bordó festéksáv az ívsoron több helyen fennmaradt. Ennek kiegészítése e meglevő maradványokból természetesen következett. A homlokzat D-i szélén felfutó függőleges sáv, maradványai alapján szintén rekonstruálható volt, a felső vízszintes sávból azonban semmi sem maradt. Ennek feltételezése viszont azért szükséges, mert nélküle a terülő ornamentika befejezése nem képzelhető el. Ez a megoldás tehát a falfestés kompozíciós szisztémájából szervesen következett. A tetőidom nagyságára vonatkozóan csak általános esztétikai szempontok voltak az irányadók (11. kép).

A félköríves záradéku, üzleti kiadóablakokba és ajtóba — amelyeknek mintaképei a Hess András tér 3. „Veres sün-ház” kapualjának oldalfalaiban is fennmaradtak¹⁵ — lécszerkezetű nyílászárókat helyeztünk. Bár ezekből semmi sem maradt a helyszínen, az egyik ablakkeretben fennmaradt négy vaskarika egykori létüket egyértelműen bizonyította. Az így nyert rekonstrukció azonban csak fél középkori házat mutat, mivel épületünk az ábrázolt stílusperiódusban össze volt vonva a szomszéd épülettel és ívsora, valamint bizonyára architektúrája is átterjedt arra is. Ebben az időben tehát a homlokzat hossza a mainak kétszerese volt.

Ezt az együttes, monumentális hosszúságú architektúrát, illetve elméleti rekonstrukcióját következő közleményrészünkben, a szomszédos ház feltárási eredményeinek tárgyalása után fogjuk bemutatni. Jelen fél gótikus házunkon nem ábrázoltunk kéményt, mivel a ma meglevő hatalmas kéményfej a XVIII. sz-ban keletkezett és a középkori kéményfejmegoldásokra vonatkozóan az egész budai Várnegyed területén nem maradt fenn egyetlen analógia sem.

JEGYZETEK

- 1 A tanulmány első része: BR XXII. 1971. 329—350.
- 2 Az 1686 utáni telekkönyvi adatok dr. Bánrévy György és Kovács Lajos: A budai Vár házai és háztulajdonosai 1686-tól napjainkig c. kéziratos tanulmányából valók. Fővárosi Levéltár (I. sz. Állami Közlevéltár). Páncélszoba 103. rekesz.
- 3 Dr. Pataki Vidor: A budai Vár középkori helyrajza. BR XV. 1950. 249. 4. kép. A mai Tárnok utca középkori utcanevei a következők voltak: Platea seu series apothecariorum, (Boltosok utcája), Platea lata (Széles utca), Platea beati Georgi, Theatrum sancti Georgii (Szent György-utca, -tér), stb. Hasonló eredményre jutott Kubinyi András is: Az egészségügyi foglalkozásuk társadalmi és gazdasági helyzete Budán a XV—XVI. sz. fordulóján. Orvostörténeti Közlemények. 54. 1970. 72. Ennek a területnek „a patikák között”, „a patikárosok utcájában vagyis során”, „a patikáros házak rendjében”, „a zsemlyék széke” (sedium semellarum), „prope Semlyesek”, „Zsemlyeszek közelében” (prope Zsemlyeszek) kifejezésekkel való azonosságát is bizonyította.
- 4 Genthon István: Művészettörténeti áttekintés. Horler Miklós — Pogány Frigyes: Budapest műemlékei. I. Bp. 1955. 116.
- 5 Plan de la ville et château de Bude. Bécs, Hadilevéltár. Hung. Fasc. 73/II. No. 25. 1687. Jänner, Ofen. A hozzá tartozó telekméret-kimutatás: Staatsarchiv, Ungarn. Fasc. 427. Konv. E. Folio 129—130. lelt. sz. A helyszínrajz átrajzolt másolata megjelent Károlyi Árpád: Buda és Pest visszavívása 1686-ban. Bp. 1886.; átdolgozott másolata pedig ezen mű új kiadásában Károlyi — Wellmann előbb i. m. Bp. 1936. A telekméretkimutatás fotóképiája a Budapesti Történeti Múzeum Középkori Osztályán található. Két lap négy oldalán 388 telekméret. Eszerint épületünk 1687-ben a 114-es sorszámot viselte, homlokzati hosszúsága pedig 36 piedad (láb) volt, ami ca. 11,52 m-nek felel meg. Lásd a jelenlegi állapotra átrajzolt mérethelyes ábrázolásán, Czagány I.: Budavára török hódoltság alatti helyrajza. 24—19. 1. B. 280. tsz. A budai Várnegyed területrendezési terve. Tk.-7. sz. rajz. Készült 1954-ben. A Középülettervező Vállalat Műemléki, Tudományos Tervtárában.
- 6 Épületünk 1696-ban a 92-es sorszámot viselte, hosszúsági méretei pedig a telekről kifelé nézve a következők voltak: utcai homlokzat 6,1¹/₂, udvari homlokzat 6,4, jobb oldal 7,1, bal oldal 7,3 öl, illetve láb. Állapotára vonatkozóan: „hat noch guets gemeür, gwölber und Keller. H.: Antoni Legiez Raths Verwander in Ofen; pro nunc H.: Frantz Wabler kayl. Veldt Proviandt Verwalter et Mona Elisabetha uxor.” Greischer Mátyás (?): Zaiger über die Vöstung und Wasser Statt, anno 1696. Fővárosi Levéltár. Vass Klára: Buda német utcanevei. A Vár és Újlak utca nevei 1696—1872. 1929. 104.
- 7 A puha homokkőből készült dongaboltozatok más helyeken is, mint a XV—XVI. sz. 1. feléből származó építkezésekhez toldalékképpen hozzáépített boltozatrészek szerepelnek. A Bécsi kapu tér 7. pincéjében, az Uri u. 50. kapualjában, a Fortuna u. 18. É-i kapualjában, a Tárnok u. 7. utcai menetében az É-i szobában, az Uri u. 13. D-i végében kerültek feltárássra eddig ilyen boltozatok, valamint a Bécsi kapu tér 1. kapualjában. Ezek mind a XV. sz. 2. feléből — XVI. sz.-ból származnak. Egyik-másik boltozat kövein a török kori, fogasvésős megdolgozás is látható.
- 8 Hasonlóan rakott téglasorok voltak az Uri u. 30. földszintjén, az utcai menet É-i szobájának D-i, török kori falában. Itt a kérdéses fal török kori eredetét az bizonyította, hogy egy olyan vegyes falhoz épült hozzá, amelyben különféle méretű és korú középkori téгла és kőanyag, sőt téglaporos terrazzópadozati törmelék is akadt és ez a török hódoltság ideje előtti időre, de a XVI. sz.-nál nem korábbra datálta. Az ehhez hozzáépített, kérdéses fal időrendben követte a leírt vegyes falat (Lásd az épület tudományos dokumentációját. 1. sz. melléklet 2. old. Középülettervező Vállalat Műemléki Tudományos Tervtárában.)
- 9 Hasonló véleményre jutott Seitl Kornél is. L.: A váríásatások néhány műszaki vonatkozású kérdése. AÉ. 1952. 2. 172. és I. tábla 1.
- 10 Dr. Csemegi József szóbeli közlése alapján.
- 11 Fortuna u. 10., Tárnok u. 13., Uri u. 13., Tárnok u. 18., Hess András tér 4. Gerevich László: Gótikus házak Budán. BR XV. 1950. 141. 8. kép., 159. 17. kép. I. Czagány I. az 1. sz. jegyz.-ben i. m.-ben. Gerő Győző: Tárnok utca 18. A budai Vár házainak 1957. évi műemléki kutatásai. BR XIX. 1959. 319. 16., 17. kép. Czagány I.: A budapesti I. ker. XI. Ince pápa tér 4. sz. épületen végzett műemléki kutatások eredményei. Művészettörténeti Értesítő. 1954. 2. 282., 283.
- 12 Téглаanyaga másodlagosan felhasznált, bontási középkori téгла volt sárhabarcsba rakva. A sárhabarcs használata eddigi tapasztalataink szerint a XVII. sz.-ban szokásos. A Hess András tér 4. emeleti, É-i határfala ugyanilyen habarcsanyaggal készült. Benne másodlagosan elhelyezett, pálcátaggokkal profilált, gótikus ablakbélleltekő, kymaprofilos reneszánsz kőpárkány-töredék és feliratos zsidó sírkő töredékek voltak felhasználva, ami a fal késői — XVII. sz.-i — eredetére mutat. Ugyanilyen habarcsanyaggal készült kőfalak vannak az Uri u. 47-ben is a lépcsőház földszinti indításánál a K-i falban. A Tárnok u. 6. D-i határfalában a pincében és a földszinten végig. Ebben is láthatók voltak a XV. sz.-i ajtókeretkő töredékek másodlagos elhelyezésben. Mivel ennek a háznak a helyén — oklevelek tanúsága szerint — a középkorban nem állott épület (vö. a 3. sz. jegyz.-ben hiv. levéltári anyaggal), azért a jelenlegi épület legkorábbi eredetű határfala is csak a török korból származtatható.
- 13 Az épület helyreállításának tervezői a számukra kötelező, korszerű műemlékhelyreállítási elvekből indultak ki és ezért választották a helyszíni, különböző korú maradványok realista, egymás melletti konzerválását a romantikus módszernek ható tudományos, de elméleti rekonstrukció követése helyett. A kivitelezés során azonban helytelenül alkalmazták e korszerű elveket és eltértek a hitelesen megoldott homlokzatkonzerválási tervtől is. Ez azt eredményezte, hogy a helyreállítás legalább hatvan százalékban meghamisította az eredeti architektúrát és a ma látható állapot immár alig mutatja e pompás gótikus homlokzat értékeit. Legfőbb hiba az volt, hogy külön kezelték a Tárnok u. 14. és 16. épületeket — amelyek pedig eredetileg egy egységet alkottak —, amiáltal elveszett épületünk

eredeti homlokzatzfelületének legalább fele a rekonstrukció szempontjából. Ezenkívül a földszinti török nyílás-keretek megtartása — a helyreállítható másik, gótikus ablakkeretkő helyett — is szerencsétlenül végződött. A homlokzatzfelületet ugyanis egészen helytelenül „lábas-ház”-zá alakították át. Mindezen túl több részletkérdésben is logikátlanul jártak el a hozzá nem értő, illetéktelen beavatkozók. Káros hatásukra vonatkozóan lásd *Czagány I.*: Műemlékhelyreállítási elveink alakulása a budai, várnegyedi építkezésekben. Magyar műemlékvédelem. 1961—1962. III. Bp. 1966. 46—52. 39—43. kép.

14 Publikálva Gerevich L. a 11. sz. jegyzetben i. m. 211. 42. kép. 3.

15 Ezek az ajtókeretkővek bizonyosan a XIV. sz.-ban, okvetlenül az Anjou-korban keletkeztek élszedés-megállításuk tanúsága szerint. A hullámíves álló levélkevégződés

ugyanis például a félköríves záradéku ülőfülkéinken (Szentháromság u. 7., Úri u. 34. kapualj K-i fülkéi) nagyjából 1336—1350 körül használatos, tehát az ajtókeretkőveken is ekkortájt fordulhattak elő. Vö. *Czagány I.*: A budavári gótika építészeti tipológiája. I. (Félköríves záradéku ülőfülkék) BR XX, 1963. 88., 89. és 100. 7. jegyz., valamint 101. 11. jegyz. Magának a „Veres sünház”-nak az első okleveles említése 1395-ből maradt fenn, ami megállapításunkat elfogadhatóvá teszi. Viszont ugyanez az ajtókeret típus maradt fenn a Hess András tér 4. É-i kapualjának D-i falában is, de Zsigmond-kori élszedés-megállítással. Vö. *Czagány I.* a 11. sz. jegyzetben i. m. Ez azt bizonyítja, hogy a kérdéses ajtókeret típus a XV. sz. folyamán is használatban volt. Ezért alkalmaztuk homlokzatunk rekonstrukciójánál, az Országház-u. 18. kapualjának ajtótipusára is támaszkodva.

ISTVÁN CZAGÁNY

DIE GESCHICHTE EINES GEBÄUDEBLOCKS DER BURG BUDA II. DAS GEBÄUDE TÁRNOK-GASSE NR. 14.

Die mittelalterliche Geschichte des Gebäudes Tárnok-Gasse Nr. 14 in der Burg Buda ist uns aus Urkunden nicht bekannt. Wir wissen nur so viel, daß es in der Apothekergasse (Apothecariusok utcája), — auch Zeile der Kaufmänner (Boltosok-sora) genannt — gestanden hat, wo in den ebenerdigen Läden Weißbäcker schon vor 1413 ihre Waren feilgeboten haben. Die Straßenfassade des Gebäudes wurde um 1520 herum mit einem diamantgeschnittenen „al secco“-Fassadenmalung mit sich weit ausbreiternder Verzierung versehen. Die Grundbögen seines hervorspringenden Stockwerkes, das auf einem durch Doppelkonsolen getragenen Bogensystem ruht, hat man mit einer frührenaissancezeitlichen Rankenverzierung geschmückt. In seinem ebenerdigen Mauerstreifen befanden sich mindestens zwei halbkreisförmig abgeschlossene Ladenfenster für Warenausgabe, deren Reste bis heute samt der bemalten Hausnummer „114“ erhalten geblieben sind.

Der eigentliche Kern des Gebäudes wurde aus Bruchsteinmauern im 14. Jahrhundert erbaut, je-

doch stand seine Fassade um einen Gang weiter einwärts als die heutige. Der jetzige Straßentrakt und seine Fassade wurde bereits im 15. Jahrhundert aus Ziegeln erbaut und im 16. Jahrhundert mit Steinbogenabschnitten bedeckt. Auch während der Türkenzeiten (1541—1686) waren in den ebenerdigen Räumlichkeiten Läden, deren erwähnte, halbböge Fenster den Ansprüchen des hier untergebrachten „Tscharsi“ (Basar) gemäß erweitert wurden. Die Belagerung von Buda im Jahre 1686 hat das Gebäude in einem ziemlich guten Zustand überstanden, sodann wurde es 1698 mit dem Gebäude Uri-Gasse Nr. 13 zusammengebaut.

Im Laufe des II. Weltkrieges erlitt das Gebäude schwere Schäden. Nach der Beendigung seiner Denkmalforschung in den Jahren 1950—53 hat man es seinem spätgotischen Charakter entsprechend wiederhergestellt. 1955 wurde im Gebäude ein modernes Café untergebracht. 1963 hat man die zugrunde gehenden Wandmalereien aufgefrischt und fachgemäß konserviert. Die folgende Restauration des Wandmalereien hat im Jahre 1973 begonnen.

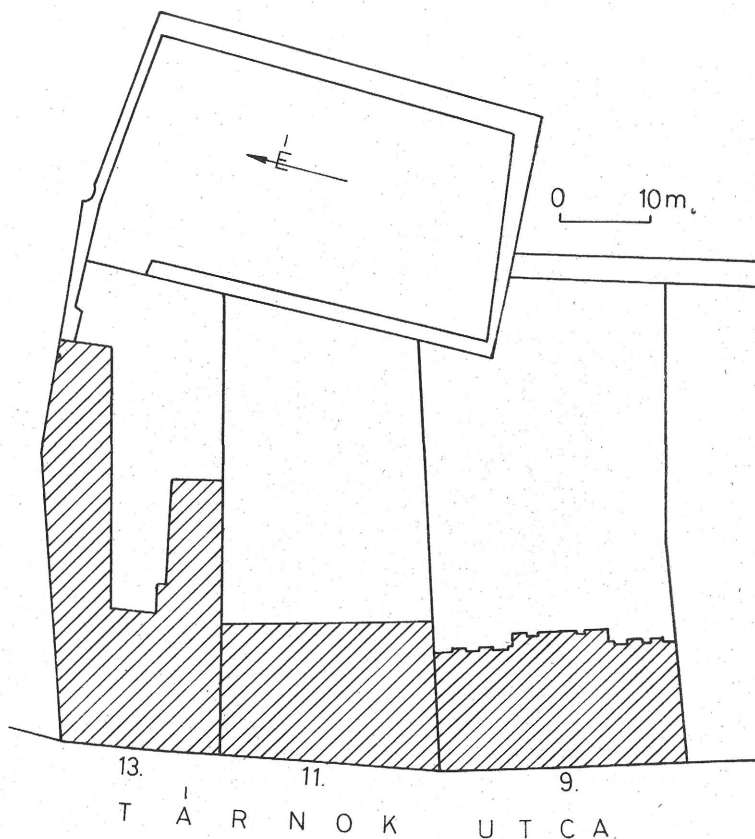
KUTATÁSOK A TÁRNOK UTCA 9–13. SZÁMÚ TELKEKEN

A budavári Tárnok utca ÉK-i oldalának háztömbje helyén az ún. Esterházy-telken (1. kép) végzett ásási munkához és az ott végzett régészeti megfigyelésekhez az adta az impulzust, hogy már 1949 óta foglalkoztatott az a kérdés, hogy hol állott az Ulvingus budai polgár, pénzverő kamaraispán által 1333-ban a Nagyboldogasszony templom temetőjében épített Szent László-kápolna? Noha erre a kérdésre ma sem tudok határozottan felelni s a kápolna maradványa a feltárások elégtelensége miatt ma sem került még elő, a kutatások mégis jó néhány értékes városalakulási és építéstörténeti tanulsággal gazdagították ismereteinket és nem utolsósorban számos emlékezetes lelettel gazdagították a Budapesti Történeti Múzeum Vármúzeumát. Az alábbiakban ezekről a szórványos, 1961–70 között végzett kutatásokról, megfigyelésekről és leletekről kívánok röviden beszámolni.

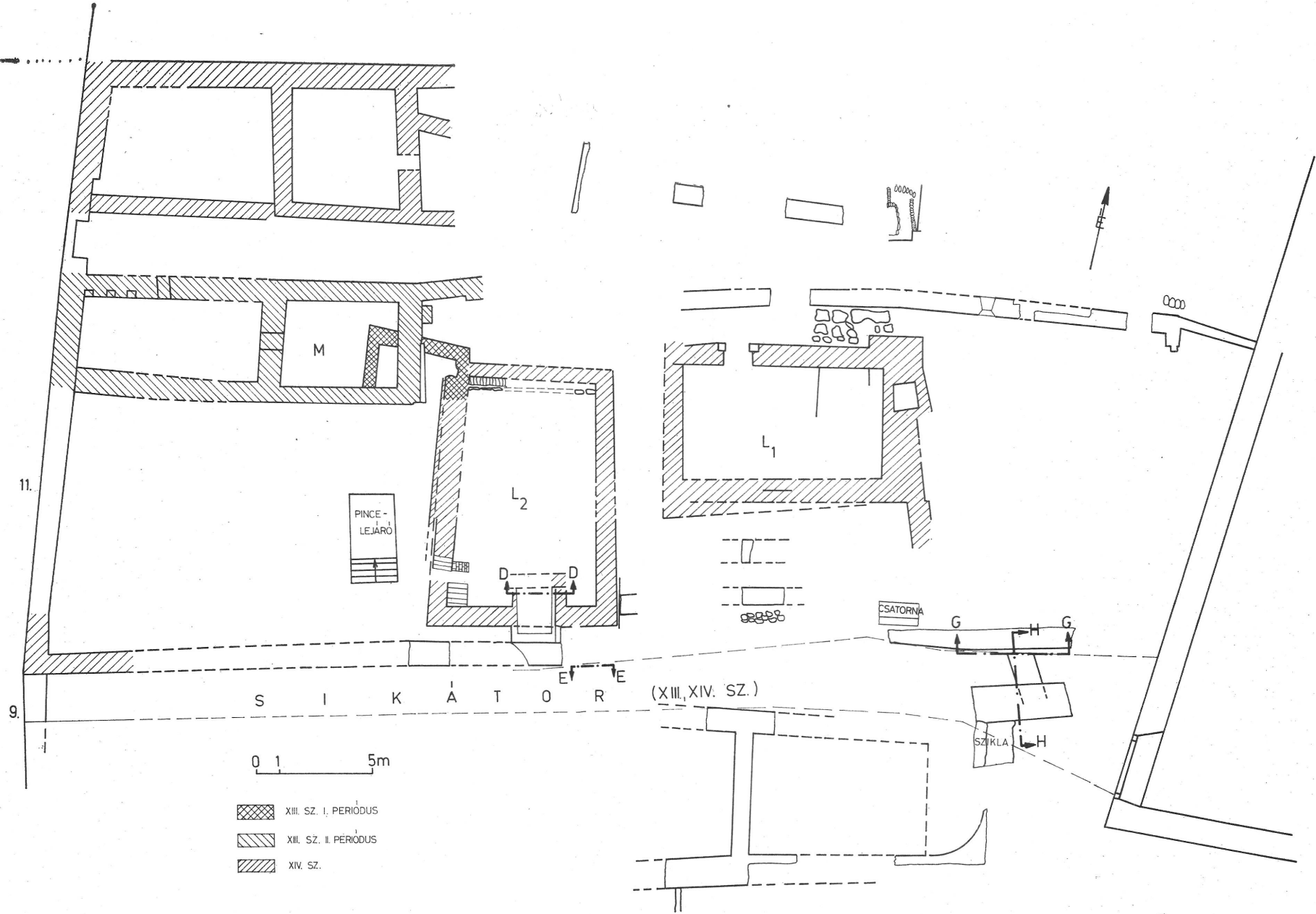
A kutatott épületcsoport a Tárnok utca 9–13. sz.-ok alatt a D-ről hozzá csatlakozó 7. sz. épülettel együtt a XVII. sz. utolsó éveitől a XIX. sz. elejéig fokozatosan került az Esterházy család kezére. Az 1944–45. évi ostrom során a már említett 7. sz. ház kivételével az egész Esterházy-palotakomplexus annyira súlyosan megrongálódott, hogy 1970-ig egyetlen, műemlékként kezelt gótikus kapualj kivételével lebontották. A 7. sz. épületet helyreállították, a 13. sz. épület — melynek ülőfülkés kapualja fennmaradt — újjáépítését 1971-ben kezdték meg. A 9. és 11. sz. telkeken elbontott romos épületek helyén 1968–69-ben iskolaépületet emeltek.²

Az említett épületeknek felmenő falmaradványait 1952-ben Csemegi József és Czagány István,³ 1959-ben Gerő Győző és G. Sándor Mária vizsgálta át, a 11. sz. épület maradványai között Gerő Győző végzett kisebb régészeti feltárást.⁴ Az egész terület műemléki, várostörténeti feldolgozását — Bánrévy György és Kovács Lajos gyűjtésének felhasználásával — Czagány István végezte el.⁵ Műve értékes összefoglalása mindannak, ami ezeken a telkeken 1945 után még megmaradt. Az újabban végzett régészeti kutatások eredményei a legszorosabban összekapcsolódnak Czagány István munkájának ide vonatkozó eredményeivel.⁶

Maga a kutatott terület a középkori város legszorosabban vett centruma volt. A XVII. sz. végének ábrázolásai szerint a várfal és a Tárnok u. K-i házsora közötti térségben a középkor egy kis városrészt örökített át a török korra, az pedig egy városrészmot az újkorra.⁷ A terület a hajdani 15. sz. ún. Brunsvik ház telkével nem alkotott egységes tömböt. É-ről, a Nagyboldogasszony-templom D-i

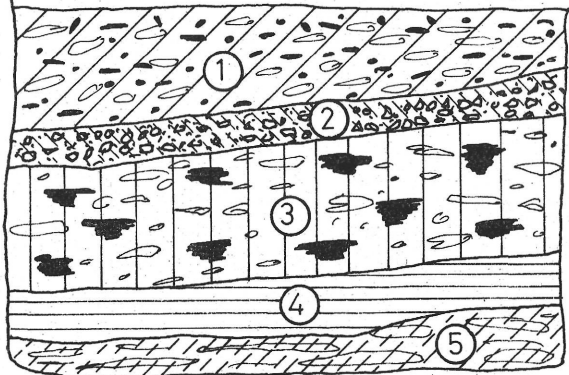
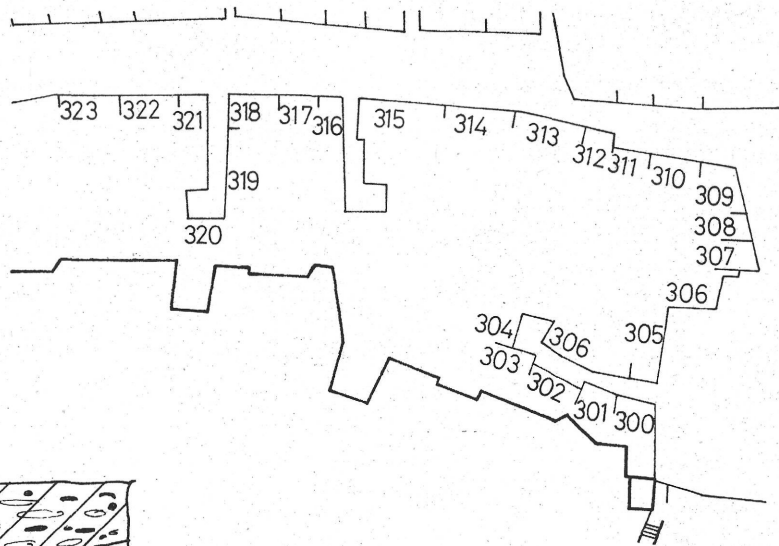


1. kép. Tárnok utca 9–11. Helyszínrajz
Tárnok-Gasse Nr. 9–11. Lageplan



3. kép. Tárnok utca 9—11. Ásatási alaprajz
Tárnok-Gasse 9—11. Grundriß der Ausgrabung

2. kép. A Tárnok utca keleti oldala az 1687. évi Haüy-féle helyszínrajzon
Östliche Seite der Tárnok-Gasse auf dem Lageplan von Haüy aus dem Jahre 1687



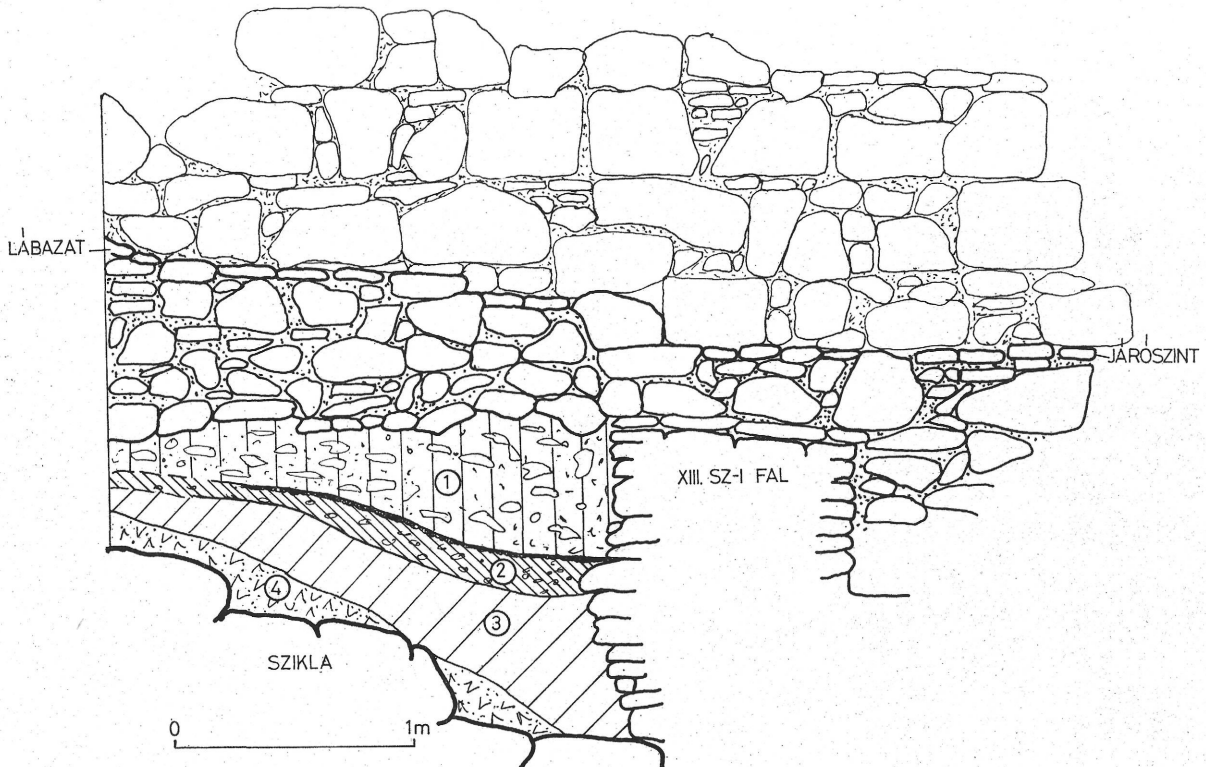
0 1m

4. kép. Az ásátási alaprajz E—E metszete

1 = szürke, hamus, pernyés, konyhahulladékos betöltési réteg (XIV—XV. sz-i kerámia); 2 = kőfaragási réteg; 3 = erősen pernyés, törmelékes betöltés (XIII—XIV. sz-i kerámia); 4 = pernyés, épülettörmelékes agyag (konyhai hulladék és XIII. sz-i kerámia); 5 = szürkésbarna, iszapos feltöltés (konyhai hulladék és XIII. sz-i kerámia)

Querschnitt E—E des Grundrisses der Ausgrabung

1 = Asche, Flugasche und Küchenabfall enthaltende graue Einfüllungsschicht (Keramik, 14—15. Jh.); 2 = Abfälle der Steinmetzarbeit; 3 = mit Flugasche stark vermischte, Schutt enthaltende Einfüllung (Keramik, 13—14. Jh.); 4 = Flugasche und Bauschutt enthaltender Lehm (Küchenabfall und Keramik aus dem 13. Jh.); 5 = gräulichbraune, schlammige Auffüllung (Küchenabfall und Keramik aus dem 13. Jh.)



5. kép. Az ásátási alaprajz G—G metszete

1 = szeméttel kevert habarcsos faltörmelék (XIV. sz-i kerámia); 2 = világossárga kőporos réteg, tetején vékony kavics réteg (XIII. sz-i kerámia); 3 = humusz (XIII. sz-i kerámia); 4 = málladékos márga

Querschnitt G—G des Grundrisses der Ausgrabung

1 = mit Müll gemischte, mörtelige Mauerbruchstücke (Keramik, 14. Jh.); 2 = hellgelbe Steinstaubschicht, auf ihrer Oberfläche mit dünner Kiesschicht (Keramik, 13. Jh.); 3 = Humusz (Keramik, 13. Jh.); 4 = verwitterter Mergel

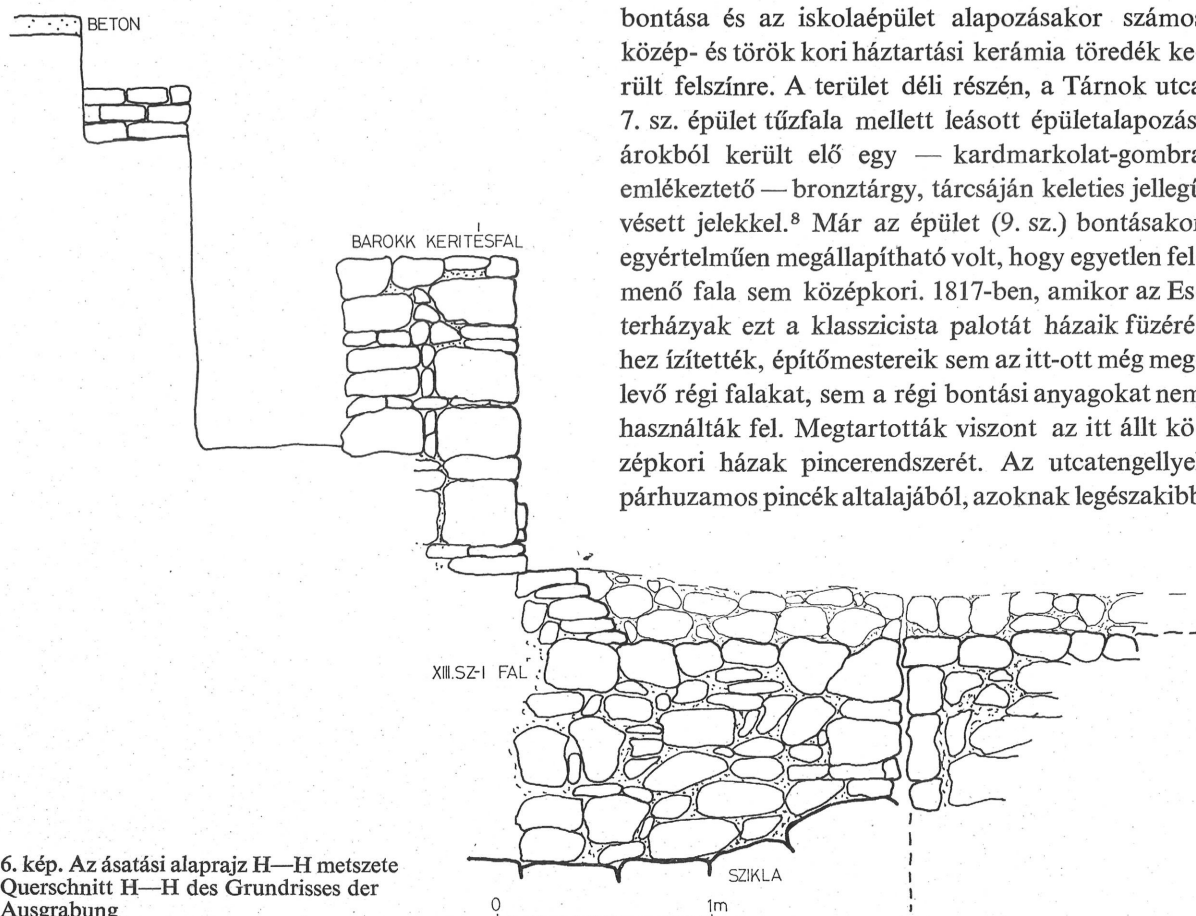
oldalkápolnájának magasságában egy hosszú, görbe zsákutca hatolt be a telekkomplexusba. A Tárnok u., illetve a Dísz tér felől pedig nem kevesebb, mint három K—Ny-i irányú sikátor hatolt be a várfal, a mai Szentháromság tér, Tárnok utca, Dísz tér határolta városrészbe.

A vizsgált terület legdélebbi ingatlana a *Tárnok utca 9. sz. telek* s annak romja volt. Az 1687. évi Haiyy-féle felmérés szerint a 316. és 317. számmal jelzett két középkori házmaradvány állt ezen a ma 6528. helyrajzi számot viselő területen (2. kép). 1696-ban a „Zaiger” is említi. A telek D-i részét 238 számmal, az É-ét 237. számmal jelöli. A 238. számnál megjegyzi: „sok jó fala és pincéje van”. A 237-nél: „régii falaiból van valami”.

A telek dunai oldalán Nicolaus Marcus de la Vigne 1687 évi budavári helyszínrajza egy — nem keletelt — gótikus kápolnaromot jelez. Ezt magam — mint régebbi munkámban kifejtettem, a gótikus Szent László-kápolnával azonosítottam. A telek legészakibb, a 11. számú egykori épülethez simuló szakaszán, — mint azt az 1730-ban készült Rosenfeld-féle felmérés, az 1749. évi Langer- és az 1763. évi Salgari-féle helyszínrajz éppen úgy igazolja, mint az 1687. évi Haiyy-féle felmérés — egy keskeny, K—Ny-i irányú sikátor — a Dísz tér, Tárnok utca legészakibb sikátora — jelentkezik. Ez a Tárnok utca tengelyére merőleges sikátor a várfal felé eső házak megközelítését célozta (3—6. kép). Ez, a még 1805-ben is útként használt „vicus strictus” a XVIII. sz. első felétől fogva a telek K-i oldalán emelt Szent Borbála lőportár megközelítését szolgálta. Eszerint a telek K-i oldala az 1686-os visszavívástól fogva a katonai kincstár tulajdona volt. A telek Ny-i, a mai Tárnok utcára néző épületeinek viszont polgárok vagy — mint az Esterházyak — arisztokraták voltak a gazdái. Ennek az ingatlannak Ny-i részét 1785-ben Esterházy Miklós vásárolta meg s csatolta azt családjának régebbi, ettől É-ra állott épületeihez. 1805-ben az Esterházy grófok megszerezték a Szent Borbála lőportár telkét is. Majd pedig, amikor 1817-ben megépítették az 1944/45-ben megrongálódott, majd 1966-ban végleg lebontott klasszicista palotát, megszüntették, beépítették az említett sikátort is.

A Tárnok utca 9. sz. telken csak 1965-ben végezhettem kisebb, főként e sikátor tisztázására irányuló munkát. (Egyébként tevékenységem csupán a bontási, épületalpozíciós munkák megfigyelésére, alkalman-

kinti leletmentésekre szorítkozott.) A romos ház bontása és az iskolaépület alapozásakor számos közép- és török kori háztartási kerámia töredék került felszínre. A terület déli részén, a Tárnok utca 7. sz. épület tűzfala mellett leásott épületalpozíciós árokból került elő egy — kardmarkolat-gombra emlékeztető — bronztárgy, tárcsáján keleties jellegű vésett jelekkel.⁸ Már az épület (9. sz.) bontásakor egyértelműen megállapítható volt, hogy egyetlen felmenő fala sem középkori. 1817-ben, amikor az Esterházyak ezt a klasszicista palotát házaik füzéréhez íztették, építőmestereik sem az itt-ott még meglévő régi falakat, sem a régi bontási anyagokat nem használták fel. Megtartották viszont az itt állt középkori házak pincerendszerét. Az utcategellyel párhuzamos pincék általajából, azoknak legészakibb



6. kép. Az ásati alaprész H—H metszete
Querschnitt H—H des Grundrisses der
Ausgrabung

szakaszán, vagyis a hajdani sikátorhoz ízülő Haiüy-féle 316. számú egykori ház alatt a szokványos középi és török kori kerámia töredékek garmadán kívül — meglepően sok XV—XVI. sz-i fémöntő cseréptégely töredék került felszínre. A pince É-i szakaszán egy, mészkő sziklába vágott, 1,5 m átmérőjű régebben kiiktatott akna a mély pincék barlangrendszerébe, egy abban elhelyezkedő betömött, középkori kút fölé vezet.

Nem tartozott az újkori házhoz az a két — K—Ny-i irányú —, téglaboltozatú középkori pince sem, amelyeknek maradványait 1967-ben a földmarkoló gép szétrombolta. Így azután e pincéknek már feltárására, de még feltérképezésére sem nyílt mód.

Az ingatlan ÉNy-i, a Tárnok utca 11. sz. ház egykori tűzfalával határos szakaszán, s attól K-re 15 m távolsáig egy — a vároldal felé enyhén lejtő — középkori építésű, 4 m széles kőlap-burkolású útra akadtam, a már említett sikátor maradványára. E sikátor É-i oldalát kőből vájt, XV. sz-i leletekkel datált — vízvezető csatorna szegélyezte. Mind a sikátornak kövezete, mind a kőcsatornának alja középkori kultúrretegeken nyugodott. A kövezet legalsó rétegének korát, a járósíntje alatt 0,5 m-re talált XIII. sz-i cserépedény töredékek határozták meg. Ez a sikátor, mint azt J. Matthey hadmérnök 1730. évi helyszínrajza még jól mutatja, a várfalnak egy kisebb kapuján át, a mélyebb szinten fekvő — már régen eltűnt — Szent Borbála lőportár egyetlen kocsútja volt.

A 11—13. sz. ingatlanok homlokzati szakasza helyén a középkorban, megállapítható módon több lakóház állt. (Régi házszám: 314. és 315.) Az Esterházyak XVIII. sz-i építkezéseik során annyira egybeépítettek azokat, hogy 1743. évi egységes alaprajzukat jóformán csak romba dőltek s részleges elbontásuk után lehetett rekonstruálni.⁹ A 11. sz. épület („M” épület) homlokzati szakaszán megállapítható volt, hogy az itt állt régi épület a XIV. században nyerte el végleges alakját. Az 1944/45-ben rommá lett épületnek É-ről számított második helyiségsora eredetileg középkori bejárat — kapualj — volt (3. kép). E barokk lakótérre alakított gótikus kapualjnak D-i falában XIV. sz-i ülőfülkéknek maradványai bontakoztak ki. Így vált világossá az, hogy eredetileg két ház állt e telek helyén! Az északabbra fekvő gótikus lakóháznak D felé nem volt ajtónyílása, csupán É felé nyíltak belőle helyiségek. Ez alatt az É-i szobasor alatt a homlokzati szakaszon kettős, a Vár barlangrendszeréhez kapcsolódó, XIV. sz-i építésű pince van. Így itt is a pincealaprész segít hozzá a középkori állapot rekonstrukciójához.

A teleknek D-i felén viszont egy kaputengelyes gótikus ház állott.

1965-ben homlokzati szakaszán kisebb leletmentést végezhettem. Itt, a régi kapualjtól D-re két, habarcsba rakott kőfalazatú szoba maradványa bontakozott ki, alapozási rétegeiben félre nem érhető, bőséges XIII. sz-i kerámia és más leletanyaggal. (Csont csalisíp, szerencsekocka, üvegedénytöredékek.) Ennek a kőháznak Ny-i, a mai Tárnok utcára tekintő homlokzati fala párhuzamos az utcátengellyel. Alatta pince nincs; a mai járósínt alatt 1,3 m-nél már — vékonyka humusz alatt — a sziklás őstalaj jelentkezik. Ezen a ponton — bár azt teljesen tisztázni végül is nem sikerült — érdekes periodizálásra nyílt alkalom. Az — egyelőre — két helyiségből állónak tűnő, XIII. sz-i kőház K-i és É-i falában ajtónyílás nyoma jelentkezett az alapfalakon. E háztól É-ra — ugyancsak XIII. sz-i leletekkel datált rétegen — kapualj nyugszik. Ettől még északabbra, egy XIV. sz-ra datálható fal alatt a talaj felszíne megtört; vagyis a XIII. sz-ban az említett egysejtű kőház sziklapadon ült, mellette pedig, É-ről természet adta sziklamélyedés helyezkedett el. Látnivalóvá lett az is, hogy a XIII. sz-ban a sziklapadkára épített ház emelésekor a mellette levő — utóbb kapualjja alakított — sziklanyelvet gondosan lefaragták.

A „háztól” É-ra eső „kapualj” így eredetileg, a XIII. sz-ban még nem kapualj volt. Vékony, lekövezett teleknyél volt az csupán, házacskához tartozó, attól a várfal irányába eső kertecske felé. E teleknyéltől, vagy sziklapadkától északabbra akkor — a XIII. sz-ban — még egy 4—5 m mély sziklahorpasz helyezkedett el. Vagyis — amennyire ezt — párnapos, alig pár emberrel végzett leletmentés során megállapíthattam: a XIII. sz-ban egy — hossz tengelyével Ny—K irányban elhelyezkedő kétszobás kőház állt itt. Észak felé egy keskeny — a házikó kertjéhez vezető — kövezett kis földnyelv határolta s választotta el a szomszédos sziklagödörtől.

A XIII. sz-i házikóval É-ről szomszédos sziklatöbröt a XIV. sz-ban előbb cölöplyukakba illesztett gerendákra fektetett földemmel, majd súlyhárító kőívekre helyezett téglaboltozással befedték. De nem csupán befedték, hanem annak természetes horpaszát, hatalmas munkával szabályos alaprajzú pincévé alakították. A kitermelt kőanyagot itt is a ház falazókövének használták.¹⁰

Így azután a XIV. sz-ra az említett korábbi kőházacská É-i megfelelőjeként a hajdani horpaszt pincévé alakították s föléje egy — a tőle D-re álló, régebbi — háznak megfelelő kétosztású házat építettek. Így a régi

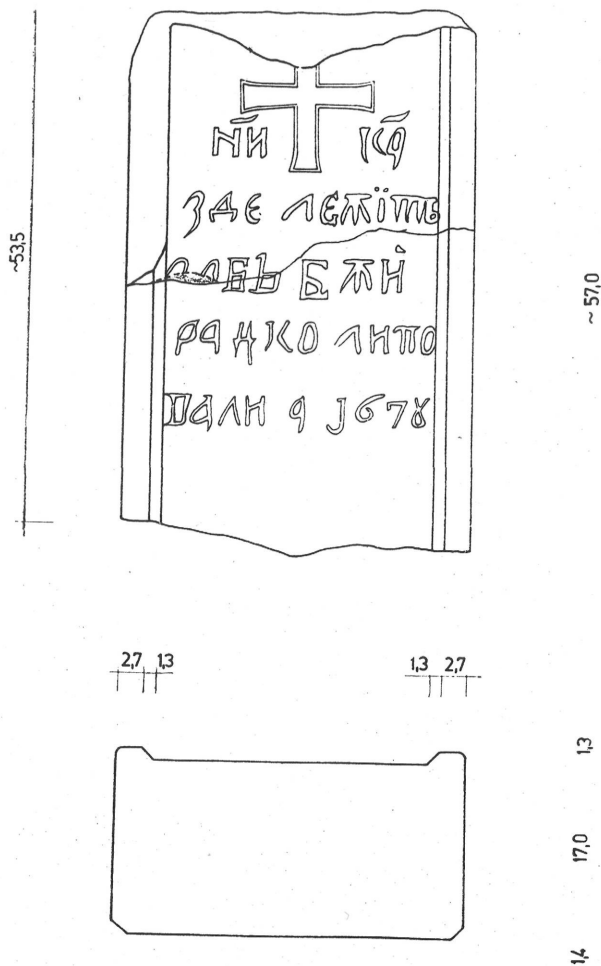


7. kép. Hódoltságkori szerb sírkő. 1671. (Az újkori épület falazó anyagából)
 Serbischer Grabstein aus der Türkenzeit. 1671. (Aus dem Baumaterial des neuzeitlichen Gebäudes)

teleknyélből, amely immár két, alaprajzilag egymásnak megfelelő két-két termes épület közé esett; kapualj lett. Feltehető, sőt bizonyos, hogy ez a kis komplexus, amely eredetileg egy XIII. sz-i építésű, K—Ny-i tengelyben kétszobás téglány volt, a kapualjjal s a XIV. sz-i É-i pandantjával együtt a XIV—XV. sz-ra emeletes palazzová tekintélyesedett.

A XIII. sz-i építésű, két helyiségből álló kőház alapjainak tovább ásásakor igen meglepő épí-

tészettörténeti leletre akadtam. A háznak a Duna felé eső, DK-i szegletén egy — alapfalaitól elvágó tengelyű, de — még ugyancsak a XIII. sz-ból való, korábbi, egysejtű kőház ÉNy-i sarka került napvilágra. Ennek a korábbi kőházacsának falvastagsága: 0,50—0,55 m. Falazatának alapja a sziklán nyugszik. A már említett XIII. sz-i, de nála későbbi ház alapjaival elmetszett É-i falán mérhető külső hossza 4,8 m, belvilága 3,7 m volt. Sajnos, sem a XIII. sz. 2. feléből való, immár a Tárnok utca tengelyéhez igazodó épületet, sem pedig a most leírt s a XIII. sz-nak egy korábbi szakaszából — alighanem a város-, illetve fővárosalapítás első periódusából — való egysejtű kőház alaprajzát nem tisztázhattam. 1966 januárjában ugyanis a kivitelező vállalat, a múzeum értesítése nélkül, a területen kiásott felmenő falakat elbontotta és a Tárnok u. 9—11. sz. épületeknek a sziklafelszínig lebontott alapfalai helyére egy összefüggő betonlepenyt öntetett. Így hát a XIII. sz. derekára tehető kőház feltárására és



8. kép. Hódoltságkori szerb sírkő. 1678. (Az újkori épület falazó anyagából)
 Serbischer Grabstein aus der Türkenzeit. 1678. (Aus dem Baumaterial des neuzeitlichen Gebäudes)

hitelesítésére csakis annak a jelenlegi iskolaudvar felé terjedő részén kerülhet sor.

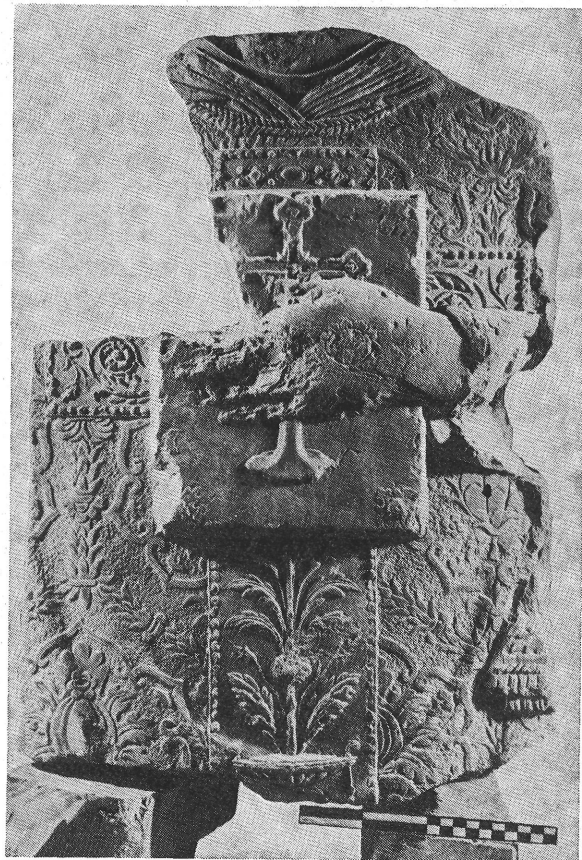
Végezetül pár szót a kutatások néhány leletéről. A 9—11. sz. épületek falazóanyagából, a XVII—XVIII. sz.-ban emelt házak falaiból az alábbi jelentősebb kőemlékek kerültek elő: két — 1671-ből, illetve 1678-ból származó — szerb sírkő, vésett s veresre festett cirillbetűs szöveggel (7—8. kép). Ugyaninnen került egy több darabra tört főpapi sírfedőlap töredéke (9. kép). A vörösmárvány sírlapnak szélei, felirata, az alak feje, lábai hiányzanak. Gazdag firenzei, virágmintás miseruhája a XV—XVI. századforduló esztergomi sírköveivel rokon. A főpap kezét egy, mellére helyezett, talpas kereszttel díszített misekönyvön tartja. E nemben a budai anyag unikuma.

A 11. sz. telek régi kútjából — annak mélyebb betöltési rétegéből — a bontómunkások emeltek ki egy XIII. sz-i oszloplábazatot, számos bronztűt, ruhakapcsot. Ugyanebből a kútból került napfényre egy — majdnem egészében rekonstruálható — XVI. sz-i izmiri fajanszkancsó; gyűjteményünk török kori anyagának egyik kiemelkedő darabja (10. kép).

A török kori kerámialetek társaságában került felszínre két homokkő fejecske is (11—12. kép). Földomborművek. Hátulsó felületek bekarcolásai s az azokra tapadt gipsz azt mutatja, hogy egy nagyobb középkori relief-kompozíciónak töredékei. Meglehet — mivel egy fehér arcszínű, koronás fő az egyik, a másik szerecsenfő —, hogy mint Feuerné Tóth Rózsa véli, egy Háromkirályok kompozíció részei. A fehér királyfej — amelyet társával együtt művészettörténeti vizsgálat alá kívánunk vonni — talán XIV. század végi, erősen francia ihletésű remekmű. Budai anyagunkban társtalan.

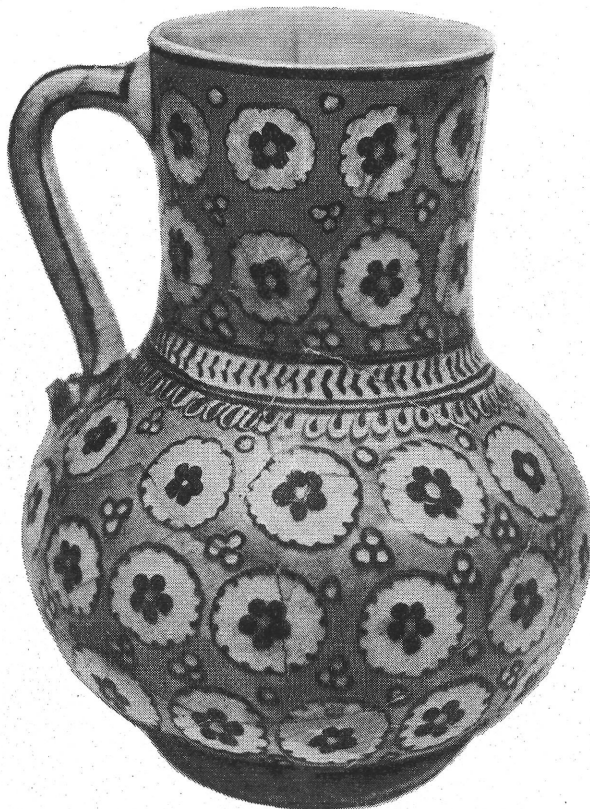
Az eddig elmondott feltárások folytatásaképpen a Tárnok u. 11. sz. ingatlan területén 1967 nyarán folytattam további ásásokat.

Még 1966-ban statikai céllal talajvizsgálatokat végeztek a 9—13. sz. telkek területén. Ekkor számos kutatógödört ástak és a 11. sz. objektumnak egykori udvarán — tehát a teleknek keleti részén — 0,7 m-rel a jelenlegi talajszint alatt egy — utóbb középkori eredetűnek bizonyult — felső részén vakolt pinceboltozatot vágta át (13. kép). A pince földeme, boltozata téglából készült. (Jelölése: L₁). Már megtalálásakor behatoltunk a csekély mértékben betöltött pincébe, amelynek azonban ekkor csupán cca 5×9 m-nyi belvilágát sikerült felmérnünk. Megállapíthattuk: a pincét — amelynek falazástechnikája, téglamérete egyaránt a XV. századra utal — alighanem a törökvilág óta nem használják. Boltozata oly szilárd volt, hogy felette az Esterházy-idők-



9. kép. Főpapi sírkő. XVI. sz. első évei. (Az újkori épület falazó anyagából)

Grabstein eines geistlichen Würdenträgers. Erste Jahre des 16. Jahrhunderts. (Aus dem Baumaterial des neuzeitlichen Gebäudes)



10. kép. Izmiri kancsó. XVI. sz. (Az egyik betömött kút törmelékéből)

Krug aus Ismir. (Aus dem Schuttmaterial des einen zugeschütteten Brunnens)



11. kép. Királyfej. Talán egy Háromkirályok csoportból.
XIV. sz. vége
Königskopf. Vielleicht aus einer Dreikönigsgruppe. Ende des
14. Jhs.



12. kép. Szerecsenfej. Talán a Háromkirályok egyike. XIV. sz.
vége
Mohrenkopf. Vielleicht von einem der Dreikönige. Ende des
14. Jhs.



13. kép. „L/I” épület betört boltozata
Das eingebrochene Gewölbe des Gebäudes „L/I”



14. kép. Részlet az „L/I” épület északi oldalán jelentkező
köves útból
Teilansicht des Steinweges an der Nordseite des Gebäudes
„L/I”.

ben vígan szekerezhettek. Ez az így felfedezett gótikus épületmaradvány egyezik az 1696. évi feljegyzéssel (Zaiger), amely megemlíti, hogy mind a 11., mind a 13. sz. alatt álló épületeknek *udvara* alatt pince van. Azonban — mondja a Zaiger — e pincék betömött voltak miatt használaton kívül vannak.¹¹

Az ásatás során egy — a pincét körülvevő — 8×11,3 m alapterületű gótikus nagyháznak alapfa-

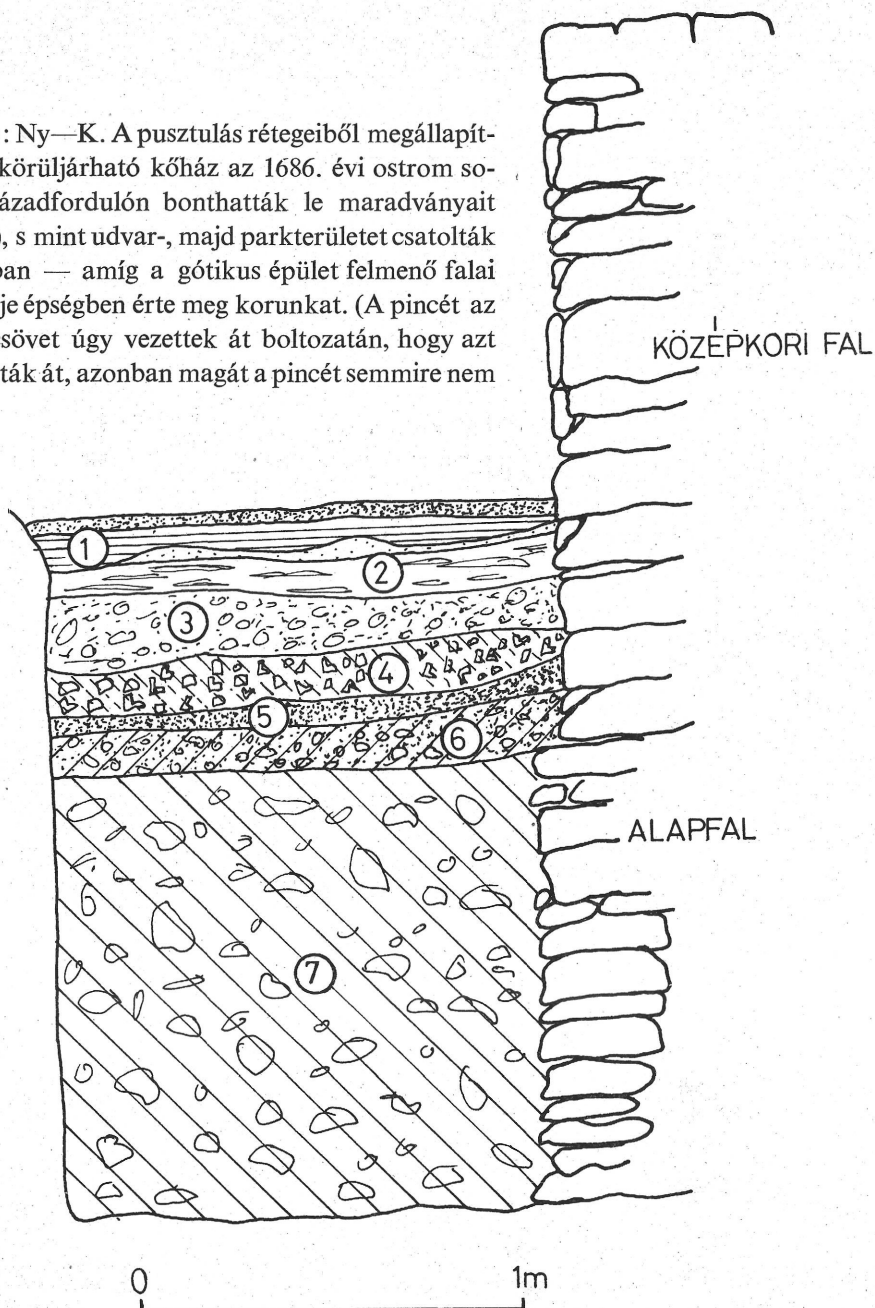
laik bontottuk ki. Az épület hossz tengelye: Ny—K. A pusztulás rétegeiből megállapítható, hogy ez a szokatlanul nagyméretű körüljárható kőház az 1686. évi ostrom során semmisült meg. A XVII—XVIII. század fordulón bonthatták le maradványait (földszintjének még padló szintje is eltűnt), s mint udvar-, majd parkterületet csatolták az Esterházy-féle komplexushoz. Azonban — amíg a gótikus épület felmenő falai megsemmisültek — téglaboltozatos pincéje épségben érte meg korunkat. (A pincét az Esterházy-időkben ismerhették: egy vízcsövet úgy vezettek át boltozatán, hogy azt csupán a be- és kimeneti ponton szakították át, azonban magát a pincét semmire nem használták; ajtaját is betömték).

Érdekességként említem meg, hogy a pincét a középkorban két ízben boltozták át. Régi elbontott boltvalla a jelenlegi boltváll alatt 2 m-rel mélyebben helyezkedik el. Ez egymaga elárulja, hogy e területen a középkor folyamán igen jelentős terepemelést hajtottak végre. (A mélyebb boltváll alatti betöltésben egy középkorú férfi tetemének szabályosan eltemetett maradványaira akadunk; mellékletei nem voltak.)

Az alacsonyabb, mélyebben fekvő, elbontott boltváll a későbbi ásatási eredményekkel együtt arra utal, hogy a jelenlegi pincétér a középkornak egy korábbi periódusában földszint volt, majd annyira jelentős terepemelést hajtottak végre, hogy a XV. század végére a korábbi földszintből pince lett.

A romos falmaradványok alaprajzi tisztázása végett ráástunk épületünknek L₁ északkeleti sarkára is. Itt áthaladva egy 0,7 m mély, második világháborús bombatölcsérnek 1945 utáni betöltésén, egy 1 méter átmérőjű, kövekkel, habarccsal vegyes, falomladékos szórásban egy Mária- és tizenhárom Zsigmond-kori aranyforintra akadunk. Feltételezsem az, hogy e — talán XIII. sz-i eredetű, de a XV. századig legalább kétszer átépített háznak padlója alatt, tehát a padló és a pincefödém között, talán a Zsigmond-kori zavarok idején rejthették el e pénzeket. Ezeket azután — az épület sarokmaradványával együtt — egy második világháborús lövedék becsapódása szórta szét.

Épületünknek északi oldalán, a hajdani földszinti, később pincei házfalnál egy — később már funkcióját veszített — vízkiöntő csatornának, 4 m mélységben pedig egy hatalmas, lapos kövekkel fedett, kelet felé lejtős utacsának maradványaira bukkantunk (14. kép). Így nyilvánvaló az épület periodizációja: a kezdetben áll egy, az úthoz ízülő kőház, északi falán vízkiöntő nyílással (talán XIII. század); ezután a szintet



15. kép. Az ásatási alaprajz D—D metszete

1 = letaposott agyagos réteg; 2 = sárga kőporos réteg helyenként szürke habarcs beszűrődésekkel; 3 = épülettörmelék homokos habarcs (XV. sz-i kerámia, mérműves kályhacsempetöredék); 4 = fehér kőporos kőfaragási réteg; 5 = öntött habarcspadló (XIV—XV. sz-i kerámia); 6 = törmelék habarcsréteg (XIII—XV. sz-i kerámia); 7 = kiszedett fal törmeléke sötétbarna földdel keverten (XIII—XIV. sz-i kerámia)

Querschnitt D—D der Grundzeichnung der Ausgrabung

1 = abgetretene Lehmschicht; 2 = gelbe Steinstaubschicht, stellenweise mit grauen Mörtelinfiltrationen; 3 = aus sandigem Mörtel bestehender Gebäudeschutt (Keramik aus dem 15. Jh., Ofenkachelfragment mit Maßwerk); 4 = weiße Steinstaubschicht einer Steinmetzarbeit; 5 = gegossener Terrazzofußboden (14—15. Jh. Keramik); 6 = abgebröckelte Mörtelschicht (Keramik, 13—15. Jh.); 7 = Mit dunkelbrauner Erde gemischter Schutt einer abgetragenen Mauer (Keramik, 13—14. Jh.)

mintegy két-három méterrel megemelik: a hajdani földszint pincévé alakul s a pincét először átboltozzák (XIV. század); az udvar szintet újabb másfél méterrel emelik: a pincét újból átboltozzák (XV. sz. második fele). Ezután az épület elpusztul (1686), maradványait 1696-ra lebontják.

Azt, hogy épületünknek tartozéka volt-e a tőle északabbra eső, a régi út északi oldalán észlelt kőfal maradvány, a munka rövidsége okán, nem tisztázhattuk. Egy, a romokra ránőtt vadgesztenyefa kivágásának tilalma azt is meggátolta, hogy a most ismertetett (L₁) épületünkől délnyugatra eső, 1686 után hasonlóan elbontott középkori házról alapfalainak megragadásánál többet mondhassunk. Alapozási rétegeiben a XIII. sz.-tól a XVI. sz.-ig terjedő kisleleteket találtunk (15 kép).

Abból az egész városrész-számba menő házcsoportozatból tehát, amely az újkori Esterházy-házak és kertek helyén a középkorban elhelyezkedett, mindössze hét lakóház tartozékát s mindössze három gótikus háznak alaprajzát sikerült tisztáznunk.¹² Pedig a XVI. század elején mintegy húsz lakóház állt e helyütt.

JEGYZETEK

- 1 A területen keresett Szent László-kápolnára vonatkozó ismereteimet „A középkori budavári Szent László és Szent Mihály kápolna” címen foglaltam össze, 1964-ben. BR XXI. 375—387.
- 2 A régészeti kutatást számos egyéb akadály mellett nehezítette az is, hogy a 9—13. sz. ingatlanok udvarán hosszú évekig az Országos Műemléki Felügyelőség műhely- és raktárépületei álltak, ezért ott kutatást nem végezhetünk.
- 3 Kutatási dokumentációjuk a Műemléki Főhatóság Tervtárában és a BTM Vármúzeumban.
- 4 Gerő Gy. BR XX. 1963. 548—549. és kutatási dokumentációjuk a BTM Vármúzeumban.
- 5 *Czagány István*: Komplex kutatási módszer az építészettörténeti és helytörténeti tudomány szolgálatában. Építés- és Közlekedéstudományi Közlemények 1968. 1—2. sz. 63—147.
- 6 *Czagány I.* i. m. 112—137.
- 7 A Tárnok utca 7. sz.-tól a régi Brunsvik-féle telekig, tehát a Mátyás-templomtól D-re eső mai parkrészig az 1687. évi Haüy-féle helyszínrajz nem kevesebb, mint húsz házat, illetve házhelyet jelöl.
- 8 A Vármúzeumba került tárgyról dr. Dobrovits Aladár és dr. Scheiber Sándor megállapította, hogy a vésett jelek sem az arab, sem a perzsa, sem a héber írásjelekből le nem származtathatók.
- 9 *Czagány I.* i. m. 128. 35. kép.
- 10 A mészkőtufát mind a pincefalakban, mind a falazó kőanyagban Papp Ferenc professzor vizsgálta meg.
- 11 Bánrévy-Kovács adatai Czagány már idézett művében.
- 12 1967. évi ásatásom naplója a Budapesti Történeti Múzeum s a Magyar Nemzeti Múzeum Adattárában található.

LÁSZLÓ ZOLNAY

FORSCHUNGEN AUF DEN GRUNDSTÜCKEN TÁRNOK-GASSE NR. 9—13.

Auf dem Grundstück des einstigen Esterházy-Palais in der Burg von Buda — I. Bez. Tárnok-Gasse Nr. 9—13 — erstreckte sich im Mittelalter ein aus mehr als zwanzig Häusern bestehender, mit mehreren Gäßchen gegliederter, kleiner Stadtteil. Die Gebäude wurden bei der Belagerung des Jahres 1686 derart beschädigt, daß man die östlichen, der Donau zublickenden Häuser des Grundstückes nacheinander abreißen ließ. Von den Gebäuden, die die Tárnok-Gasse umrahmt haben, blieben mehrere mittelalterliche Mauerteile von Nr. 11 und 13 aufrecht; das Gebäude Nr. 9 wurde zu Beginn des 19. Jahrhunderts beim Bau des klassizistischen Palais völlig abgetragen. Die aufgezählten Grundstücke wurden von den letzten Jahren des 17. Jahrhunderts an von der Esterházy-Familie erworben und diese ließ sie zu einem — annähernd einheitlichen — Gebäudekomplex umbauen. Die Gebäudegruppe

wurde bei der Belagerung von Budapest im Jahre 1686/87 so schwer beschädigt, daß man beschloß — mit Ausnahme der mit Sedilien geschmückten Toreinfahrt des Gebäudes Nr. 13 — es gänzlich abzureißen. (Seitdem wurde auf den Grundstücken Nr. 9—11 eine moderne, einstöckige Schule erbaut). Parallel mit dem Abriß haben wir bei der Authentisierung der Aufmessungskarte des Jahres 1687 der Burg von Buda zwei — auf dieser angegebene — Hausreste aus dem 14. Jahrhundert freigelegt. In einem Falle gelang es auch die Ruinen von Steinhäusern aus dem 13. Jahrhundert zu authentisieren. Im Gelände sind wertvolle mittelalterliche Steinmetzarbeiten, auf das Schmiede- und Schneidergewerbe verweisende Denkmäler ans Tageslicht gekommen. Außer diesen kamen auch 14 Dukaten hervor, die wahrscheinlich in den ersten Jahren des 15. Jahrhunderts verborgen worden sind.