

EGY BUDAVÁRI KÖZÉPKORI ÉPÜLETTÖMB TÖRTÉNETE. III.¹

Az I. ker. Űri-utca 13.sz., Tárnok-utca 14.sz., és Tárnok-utca 16. sz. épületeken végzett műemléki kutatások, tudományos rekonstrukciók és építészeti helyreállítások eredményei
C./ A TÁRNOK-UTCA 16. SZ. ÉPÜLET

I. Történeti adatok²

A Tárnok-utca 16. számú műemlék-épület 1686 előtti állapotáról középkori okleveles adat ezidőszerint nem ismeretes. A helyszíni kutatások eredményei alapján azonban, a Tárnok-utca 14. sz. szomszédos ház földszinti részeinek a feudalizmus-korában történt felhasználásáról mondtak épületünkre is igazoltan alkalmazhatók. A Rabatta-hagyatékban fennmaradt, 1687-ből származó Joseph de Haüy-féle helyszínrajzból³ csak azt tudjuk, hogy Buda felszabadításakor a „100”-as házszámot viselte. Ezt követően az ingatlant kamarai adományként Laux János Péter üveges és neje Magdolna kapta meg 1702-ben.

Az épület ekkor elég jó karban lehetett, mert az 1696. évi telekösszeírás szerint falai, helyiségei és pincéi jó állapotban voltak, amiért a Laux-család huzamosabb ideig a birtokában is tartotta. Csak 1764-ben került eladásra, amikor Adlitzer Mátyás kereskedő tulajdonává vált. Ennek örökösei 1824-ben engedték ki a kezükből, amikor – árverési vétel folytán – Grossholz Ignác szabómesterre és neje Hemet Terézre szállott a tulajdonjoga. Egy 1786–1794 közötti időből származó helyszínrajz⁴ tanúsága szerint ebben az időben már a „87”-es számot viselte.

A ház újbóli eladására 1861-ben került sor, új tulajdonosa ekkor Wienerné sz. Pásztor Rozália lett, akitől 1886-ban, öröklés folytán a Schiszler-testvérekre maradt. Az 1873-ból származó térkép⁵ szerint ebben az időben viszont már a „74”-es számot viselte; helyrajzi száma 6504 volt a 20. sz.-ban. A három Schiszler testvér egy évre rá továbbadta az ingatlant özv. Groszné sz. Ottó Máriának. Az ő rokonsága 1921-ben adta el tulajdonjogát dr. Farkas Imre miniszteri osztálytanácsosnak. Majd 1922-ben Bleuer Magdolna birtokába ment át, aki 1923-ban Polnisch Ottóval osztotta meg tulajdonát. Utóbb 1934-ben férjhez ment Bertalan Ottóhoz és ezért a fél-tulajdont visszaváltotta társától. Végül ezévből vásárolta meg tőlük az épületet Lebach Irén, Habsburg Albert neje és az övé maradt egészen 1952-ig.

Ezalatt az érdekes ház már 1862-ben átalakításon ment keresztül Hild Károly tervei szerint,⁶ aminek során Tárnok-utcai homlokzata az emeleten páros ablakelosztást nyert. Majd az 1900-as évek elején egy szecessziós homlokzatalakítás⁷ (1. kép) teljesen megváltoztatta eredeti jellegét; utóbb 1934-ben tető-manzárd emelettel és vasbeton erkéllyel ismételtén átépítették. (2. kép.) Budavára 1944–45. évi ostroma alatt csak tető- és vakolatkárokat szenvedett. Első épületrégészeti kutatása 1952-ben, (3. kép) a második az 1960-as években történt.⁸ Sokáig elhúzódtott helyreállítása⁹ – aminek során eredeti maradványaiából alaposan kivetkőztették¹⁰ (4. kép) –

csak 1972-ben fejeződött be. Ezt követően 1973-ban a hangulatos „Arany hordó” (Goldenes Fassl) vendéglő költözött a falai közé.¹¹ (6. kép.) 1982-ben Anna-utcai, hajdani kapujára új fa kapurácsot helyeztek el.

II. Kutatási eredmények

Mivel az épület 1952-ben még lakott terület volt, azért behatóbb kutatás csak az utcai homlokzatain folyhatott. Ez viszont csak a rajtuk lévő műemléki maradványok feltárását eredményezte, mert a ház belső töredékeinek kibontására, valamint a velük kapcsolatos kérdések megoldására ekkor még nem nyílt mód.

Ennél az épületnél – a 14. sz.-i pincéjének törtkőfalai és pincelépcsőjének révén – még világosabban bizonyítást nyert, mint a szomszédos 14. sz. háznál, hogy a Tárnok-utca Ny-i homlokzatvonalára eredetileg a mainál mintegy 5'00–5'50 m.-rel beljebb állott. Jelenlegi ingatlanunk első épületősének K-i homlokzatfala is kezdetben csak eddig a vonalig terjedt. Itt külső, utcáról nyíló pincejáró-lépcsővel rendelkezett – több más budavári, 14. sz.-i lakóházhoz¹² hasonlóan. Homlokzatvonalának ezt a helyét jelezte az Anna-utcai homlokfalban a K-i irányból számított ötödik konzol jobb szélénél egy emeletnyi magasságban fennmaradt falelválás (falvarrat), a későbbi épületrész hozzátoldásának bizonyítéka. (5. kép.) Ebben a periódusban traktusmélysége mindössze 6'30 m. lehetett. Ez a kis ház azonban később a 15. sz.-ban a szomszédos Tárnok-utca 14. sz. épülettel egy házat alkotott, mert K. felé megtoldották, D-i szomszédjával összevonták és ekkor közös homlokzatképzésben is részesült még 1520 előtt. (7. kép.)

Ennek bizonyítékát két adat szolgáltatta. Az egyik a Tárnok-utca 14. D-i irányból számított hatodik konzoljáról É-i irányba induló ív, (8. kép) amely átnyúlt épületünk homlokzati falába. Ezzel azt igazolta, hogy a szomszédos ház ívsora eredetileg ide is átterjedt. A másik az épületünk Tárnok-utcai homlokzatának É-i szélén feltárt kőkonzol, amely az Anna-utcai homlokzat síkjában fekszik és ezáltal a homlokzatunkra áthúzódozó ívsor kiterjedését határolta le. Ezekből a leletekből vitathatatlanul kitűnt a mai két ház homlokzatainak közös ívsorral fennállott összekapcsoltsága. Csupán a különböző fesztávú ívekből állott ívsornak épületünk területére esett ívnyagyságaira vonatkozóan nem tudott további adatokat felmutatni a kutatás, mert ezek az ívek elpusztultak.

További megfontolások csupán támpontot nyújtottak ezek hajdani fesztávjainak kikövetkeztetésére. A földszinti homlokzati fal belső síkján – nagyjából középen – pillér ugrott alaprajzilag befelé, amely vállvonala felett, földszinti boltozatokat hordó hevederívbe

ment át. Ez a pillér minden valószínűség szerint a késő-középkori homlokzati fal maradványa volt. Ugyanis az 1952-ben még fennállott külső földszinti homlokfal a Tárnok-utca 14. sz. épület ívsorának aláfalazására készült 18. sz.-i vegyesfal folytatásának látszott, amely mögül a későközépkori falat – az egyetlen pillér kivételével – elbontották.

A boltozati hevedert tartó pillér – mint a későgótikus boltozatok statikai szempontból fix pontja – alaprajzi helyzeténél fogva biztosította egy földszinti homlokfal elé kiugró konzol elhelyezésének lehetőségét. Tekintettel arra, hogy ennek emeleti leterhelése a homlokzati falon belül, földszinti falra épített emeleti pillér által itt lehetséges volt, azért indokoltnak látszott a konzol helyét e pillérben keresnünk. Ez a konzolhely viszont két részre osztotta épületünk homlokzatát, ami további lépéssel vitt közelebb a későközépkori architektúra rekonstrukciójához.

A homlokzat D-i részén, a szomszédos 14. sz. házról induló ív hajlatából egy cca. 1'68 m. fesztávú ív volt kiegészíthető, ami a homlokzatunk déli irányból számított első konzoljának a helyét rögzítette. Ettől 3 m.-nyire volt a falpillérbe feltételezett konzol helye. A két konzol közé rekonstruálható ív számára azonban a 3 m.-es fesztáv túl szélesnek bizonyult – mivel a Tárnok-utca 14. sz. épület legszélesebb íve is csak 2'51 m.-nyi távolságot hidal át. Így egy ennél cca. 0'50 m.-rel hosszabb ív a késői középkorban nem-igen volt esztétikusan beleilleszthető a sűrű, 1'57 – 1'70 m. között ingadozó, kifestávú ívek sorozatába. E megfontolás alapján sokkal helyesebbnek látszott, ha két darab cca. 1'40 m. szélességű ívet feltételezünk erre a helyre, amiáltal biztosítható volt az ívsor ezen részének egyöntetűségéből fakadó, esztétikus összhatás.

A homlokzat É-i felén hasonló kérdéssel álltunk szemben. A falpillérbe feltételezett konzol helyétől cca. 4'05 m.-nyire állt a homlokfal É-i szélén fennmaradt eredeti konzolpár. Az előbbi megfontolások alapján ez a távolság még kevésbé volt áthidalható egyetlen hevederívvel. Tehát ide is két darab kisebb fesztávú ívet kellett feltételeznünk. Ennek az elképzelésnek a helyességét a megmaradt konzolhoz tartozó homlokzati ív töredéke bizonyította, mert ennek ívhajlatából csak egy kifestávú hevederívvel lehetett kiegészíteni. Hangsúlyozva azt, hogy ez a rekonstrukciós elképzelés tudományosan, csak részben igazolható – részben csak valószínűsíthető – a későközépkori állapothoz aránylag a legközelebb álló megoldásnak kellett tekinteni. Az eredeti ívsornak lényegében az ehhez hasonló megoldású egykori léte ugyanis elvitathatatlan.

Ezzel szemben az Anna-utcai homlokzat nyolc kifestávú, téglá hevederívvel álló ívsora majdnem teljes épségben került feltárára (9.kép.) A keleti irányból számított negyedik és ötödik ív alatt épségben megmaradt két konzol. Közülük a keleti negyedköríves fejű a 15. sz.-ből volt származtatható. A szomszédos konzolok ugyanis vegyes fejűek – alighanem bontási anyagból másodlagosan elhelyezve – voltak, a keleti irányból számított második pedig éleszedéses volt. A nyugatinak feje a falsíktól kifelé keskenyedő és a szomszédos konzolokéi-

val együtt éleszedetlen volt – ezért valamivel korábbi időből származtatható az előbbinél. Ez a megfigyelés arra mutatott, hogy az ívsor nem egyszerre, hanem legalább két részletben épült.

A negyedköríves fejű konzol Ny-i szélé felett látható függőleges falelválás is azt bizonyította, hogy az ívsor is, meg az általa hordott homlokzati fal is két különböző építési korszakban keletkezett. Ezért azt kellett megállapítanunk, hogy a falelválás vonaláig terjedő, K-i irányból számított 2., 3. és 4. ív, valamint a rajtuk nyugvó homlokzatrész későbbi eredetű. Egy olyan egyemeletes középkori épületmagnak a maradványa, amelynek traktusmélysége az oldalfalakkal együtt mindössze 3'60 m. volt. A K-i irányból számított első, cca. 1'30 m. fesztávú szegmentív ugyanis a későbbi, 15. sz. végi – 16. sz. eleji építkezés maradványa. Ezt a nagy ívet a három kis ív által hordott homlokzatszakasz K-i széléhez akkor falazták hozzá, amikor épületünket, a szomszédos Tárnok-utca 14. sz. házzal együtt K-i irányban kitoldották közös homlokzatképzés céljából.

Ezáltal a 75 cm.-nyivel e kis ívek fölé emelt szegmentív az Anna-utcai ívsor raffinált átváltását és kapcsolását biztosította a Tárnok-utcai ívrendszerhez, amire statikai okból volt szükség. E magasabbra emelt szegmentív nélkül ugyanis az Anna-utcai ívsor K-i, szélső konzolját, a Tárnok-utcai ívrendszer utolsó konzoljának északi felületéből kellett volna szabadonállóan kifaragni. Így a meglévőkhöz hasonló, kis keresztmetszetű konzol az együttesen ható oldalnyomásnak és terhelésnek felfogására nem lett volna elegendő. Arról nem is szólva, hogy a Tárnok-utcai és Anna-utcai emeleti homlokzatsíknak a sarkon, közös élben való összehozatala sem lett volna lehetséges.

Tehát elsősorban a különböző korokból származó ívsorok összekapcsolására szolgált, statikai erőhatások szempontjából exponált sarokkonzolnak¹³(10.kép.) más szerkezet által történt kiváltása volt a cél. E későgótikus megoldás esztétikai szempontból is szerencsésen sikerült. A Tárnok-utcai ívrendszernek e sarokkonzol felé történő sűrűsödése, döntő ritmusjelenség a főhomlokzaton, viszont az Anna-utcai, kisebb fesztávú ívekből sűrűbben épített ívsor, lényegesen különböző ritmusképet ad valamivel magasabb szinten. E kettőnek a sarkon való összekapcsolása hangsúlyozottan szervesen illeszkedés távlati képét eredményezte volna.

Ám így az Anna-utcai homlokzat sarkán, magasabb szinten lévő átváltóív, a Tárnok-utcai utolsó ív ritmusát áthozza az Anna-utcai homlokzatra olyan magasságban, amely közömbösíti mindkét ívsor összeilleszhetetlenségének zavaró hatását. Ez a szerkezet nemcsak a statikai kiváltás tényét fejezi ki világosan, hanem külsőleg olyan formát is hord, amely a szerkezeti kiváltás és az esztétikai ritmusváltás jelentőségét szerencsésen egyesíti magában. A szerkezet és forma így együttesen, a sarokról nézve a két homlokzat összekapcsolását, külön-külön szemlélve pedig a homlokzatok önálló esztétikus megjelenését egyaránt biztosítja.

Az Anna-utcai, emeleti homlokzati fal K-i szélén 0'70x1'00 m.-es nyílásméretű, reneszánsz ablak került kibontásra a homlokzati vakolatréteg alól. Keretkövé-

nek külső síkján két lemeztagnból és kettős kymatagozatból álló profilja volt. Belül a fülkefalazása épségben megmaradt. Ettől az ablaktól nyugatra egy 0'77x1'06 m-es nyílásméretű, késői gótikus ablak keretkőve maradt fenn. Külső síján látható profilja kívülről, alaprajzilag 45°-os szögben induló lemeztagnból, homloksikkal párhuzamos helyzetű félkörívbelől, erre kapcsolódó körtegnagnból, alaprajzilag 45°-os helyzetű lemeztagnból, félkörívbelől és ismét lemeztagnból áll.

Az ablaknyílás közepén, a körtetagntól befelé eső profiltagnozatokból kialakult, szekundérprofilos osztósudár emelkedett eredetileg, a nyílást két részre osztva. Ennek bizonyítékát a vízszintes ablakzáradék közepén megmaradt osztósudár profiloknak a vízszintes profilokkal való összemetsződése szolgáltatta. A keretkőhöz tartozott fülkefalak elpusztultak. Mindkét ablak a XV. sz. végéről – XVI. sz. elejéről származik.

Ettől Ny-ra, a K-i irányból számított hatodik ív felett két egymásba falazott középkori ablak keleti téglakávi maradtak meg a hozzájuk tartozó kiváltóívek indításával. A magasabban fekvő, 14. sz.-i kiváltóívhez korábbi, magasabb méretű középkori ablak tartozhatott. Ennek keretkővei azonban nyomtalanul elpusztultak, amikor – a 15. sz. végén – helyükbe nyílásszűkítő téglafalazások kerültek. E téglafalazatok közül a K-i megmaradt és a hozzá tartozó kiváltóívindítás alapján ítélve, valószínűleg egy az előbbi, késői gótikus ablakhoz hasonló keretezése lehetett. Elbontására a jelenlegi, legújabbkori ablak létesítése idején kerülhetett sor.

Ettől nyugatra a későközépkori csigalépcsőtornyony világítóablakocskája került feltárássra – befalazott állapotban – egykori vasrács nyomaival. Belső falsíkján fennmaradt, Ny-i fülkefalához tartozó – az utcai homlokzatra majdnem merőleges indítású – 24 cm. vastag, alaprajzilag íves középkori téglafalát a 15. sz. végéig használták. Ez volt a csigalépcsőtornyony külső köpenyfal, mert e hengerpalást alakú fal a külső és belső síkján egyaránt vakolva volt. Később e gótikus téglafalát egy 18. sz.-i fal magjaként úgy tartották meg, hogy a hengerpalást megmaradt szeletének homorú felületébe – az új fal szélességében – beléfalaztak.

E befalazás alaprajzilag domború íve mindenütt pontosan követte a hengerpalást belső, homorú ívének vonalát. Tehát fennmaradásával a csigalépcsőtornyony falának egykori létét bizonyította azon a helyen is, ahol az már lebontásra került. A középkori téglafal rendkívül keskeny mérete arra mutat, hogy e csigalépcsőtornyonyban annakidején csak falépcső lehetett, mert e falba legfeljebb kisméretű fakonzolok lehettek elszórtan beépítve. Ezekre fekhettek fel a falépcső élére állított pofadeszkái, ezekben pedig merőlegesen befogott deszkafokok biztosíthatták a feljárást.

A csigalépcsőtornyony világítóablakocskájától Ny-ra – alacsonyabb szinten – 16. sz.-i ablakocskája került feltárássra egykorú falban. Ez a sarokarmirozásig terjedő homlokzatrész a 15. sz.-i csigalépcsőtornyonyal lezárt épületfalhoz hozzáépített toldás eredménye. A benne lévő utolsó ív nyugati válla már nem is konzolra, hanem a sarokarmirozás egyik kövére támaszkodott. Valószínű, hogy e homlokzati falrész felépítése idején a csiga-

lépcsőtornyony már elbontásra került, mert ezidőtájt az épület Anna-utcai szárnya gyökeres átalakításán ment keresztül. Az emeleten a csigalépcsőtornyony és a sarokarmirozás által K–Ny-i irányban lehatárolt területen mindezeig ismeretlen rendeltetésű helyiséget létesítettek. Ennek boltozata ugyan elpusztult, de a 16. sz.-i ablakocskája záradék felett, belső síkon fennmaradt boltválla azt bizonyítja, hogy a homlokzat síkjával párhuzamos fekvésű donga volt – ami jellegzetes 16. sz.-i sajátosság.¹⁴

Ebben az időben falazták alá a homlokzati ívsort is. E falzatba egy ajtót, (11.kép) egy félköríves záradékú üzletkiadóablakot és egy fekvő téglalap alakú üzletszellőzőablakot építettek bele másodlagos elhelyezésben. Mindegyiket az eredeti, 14–15. sz.-i, belső falsíkról hozták ki ide, mert ennek az aláfalazásnak az 1960-as években történt elbontása (12.kép) után kiderült, hogy ott is egy vízszintes záradékú ajtó és egy félköríves záradékú ablak volt kezdetben. Az ajtónak csak a Ny-i, függőleges keretkődarabja maradt meg, (13.kép) asztaloshornnyával kifelé fordítva, ami más budavári analógiák alapján ítélve a 16. sz. első feléből származik. Korábbi eredetű, éleszedésükkel kifelé fordított keretkőveknek áthelyezés után való megfordítása ugyanis ezidőben volt szokásos.¹⁵

Ennek alapján joggal feltételezhetjük, még azt is, hogy ez az ajtókeret eredetileg a 15. sz.-i homlokzat síkján volt elhelyezve és erről a helyéről csak a 16. sz. első felében hozták ki az új földszinti homlokzati síkra, ekkor fordították asztaloshornnyával kifelé. Ezt az állapotot azután a törökök szüntették meg, mert az ajtókeret vízszintes és K-i függőleges keretkőveinek elbontása után a nyílás helyére téglablakot építettek, amelynek befalazására csak az 1686 körüli időben került sor.

Az ajtókeretkő mellett feltárássra került félköríves záradékú üzletkiadóablak (14.kép) keletkezésének kora már sokkal nehezebben volt tisztázható. Mivel semmiféle olyan stílusjegyet nem látszott rajta, ami az eredetét egyértelműen eldöntötte volna, azért a 15. sz.-ból éppúgy származtatható volt, mint a 16. sz.-ból. Az a tény azonban, hogy a szomszédos Tárnok-utca 14. sz. ház homlokzatán két hasonló félköríves záradékú üzletkiadóablak maradt meg eredeti helyén 15. sz.-i falban, arra enged következtetni, hogy ezt az ablakot is a 15. sz.-i homlokzat síkjáról hozták ki a 16. sz. első felében. Így ez is másodlagos elhelyezésében kerülhetett kibontásra 1952-ben.

Ezen a helyen nem sokáig lehetett használatban, mert még a török hódoltság ideje alatt ívköveit elbontották és ezeknek helyébe egy fekvő téglalap alakú üzletszellőző ablakot építettek. Ennek elhelyezése érdekében még a K-i irányból számított nyolcadik ívtartó konzolt is elbontották. Ez a nyíláskeret viszont bizonyosan a 15. sz.-ból származott – éleszedés-megállítása ugyanis Zsigmond-kori volt – vagy ha későbbi eredetű is, csak a 15. sz.-ból származtatható. Tehát a legutóbbi helyére történt beépítése másodlagos elhelyezés eredménye lehetett. Az ablak a 17. sz. végén – 18. sz. első felében került befalazásra, amikor a tőle Ny-i irányban lévő ablak kávfalazása készült.

Az így többszörösen átépített földszinti homlokzat nyílászkeretei egy török hódoltság alatti üzletarchitektúra jellegzetes képét adták. Az átalakítások minden esetben helyszínen talált nyílászkeretek másodlagos felhasználásával történtek. A nagyobb nyílásfelületek igénye a 17. sz. folyamán egyre csökkent, a nagy nyílások helyére mindig kisebb méretűek kerültek. Végül 1686 után ezek is eltűntek, hogy helyet adjanak a régiakkal mindenben szakító, új ablakoknak. A török hódoltság alatt egyébként már a Tárnok-utcai ívrendszert is aláfalazták a vastagságának fél mélységéig. Ebben a falban a D-i irányból számított első ív alatt kő ajtókeretet helyeztek el – szintén asztaloshornnyával kifelé, amely felett befalazott kicsiny ablakkeretkő – felülvilágító (?) – került feltárasra. Az ajtókeretkő mellett É-ra, járdaszinten egy mindkét homloksíkra merőleges oldalán élsarkított talpkő maradt meg, bizonyára a másodlagos helyén.

Az Anna-utcai sarokarmirozástól Ny-ra lévő 1952 előtti kapualj területe a gotikus csigalépcsőtorony homlokzati ablakai mellett (15. kép) egészen a török hódoltság idejéig közlekedő-sikátor volt. Ezt a szerepét az Űri-utca 13. sz. épület felé eső Ny-i falában feltárt két ajtókeret és a K-i oldalfalában kibontásra került két reneszánsz stílusú ajtókeretkőmaradvány (16. kép) bizonyította. Bár e két kyma-profilos keretkő legutóbbi elhelyezése másodlagos volt, a kövek ilyenforma beépítése török-kori tevékenységre mutatott, mert a záradékkő felső síkjáról – mint boltvállról – induló dongaboltozat török-kori eredetre vallott.¹⁶

Mindez azt bizonyítja, hogy a sikátort a törökök boltolták be és ezzel egyidőben még használták kijáratú ajtónak (17. kép) a másodlagosan felhasznált reneszánsz stílusú kövekből épített keretet. E dongaboltozat egykori utcai homlokzatképzésére vonatkozóan, csak a jelenlegi homlokfal nyugati szélén fennmaradt két kiváltóív indítása szolgáltatott némi támpontot. Ezek közül a felső a dongaboltozattal egyidős lehetett, de csekély ívhajlatából csak egy lapos szegmens meglehetősen bizonytalan íve volt visszaszerkeszthető. Ebből még távoli utalást sem lehetett kiolvasni az eredeti homlokzatképzésre vonatkozóan.

Épületünk Tárnok-utcai, homlokzati ívsorát a XVIII. század első felében újból aláfalazták – vagy csak a török aláfalazást újították meg. A legutóbbi – 1960-as években elbontott – földszinti homlokfalának belső magja ezt kétségtelenül bizonyította. Valószínűleg a 18. sz. közepe táján ez ívsort tartó aláfalazás elé újabb másikat húztak, mert az egész földszinti fal keresztülfúrásakor két vakolt falsíkra bukkant a kutatás. Az első – török – aláfalazás megújítása a mindkét homloksíkra merőleges oldalán élsarkított talpkőre épült, míg viszont a második eléfalazás ezt már eltakarta, falsíkjával az emeleti falsíkig terjedve. Alighanem ekkor épült az a két cca. 2·70–3·00 m. fesztávú, kosárgörbe alakú barokk ablakív is, amelynek záradékív-maradványai a homlokzatban, a legutóbbi erkélylemez alatt jól láthatók voltak.

Ennek rekonstrukciója arra mutatott, hogy a két földszinti ívre támaszkodott homlokzat ebben az időben lábasházhoz hasonló megoldást nyerhetett, ahol a két földszinti nyílásban két üzlethelyiség hajdani létét fel-

tételezhetjük. E megdondolás helyességét egyfelől a járdaszinten előkerült, két oldalán élleszedett lábazati kődob igazolta. Másfelől egy az épületünk utcai homlokzatát ábrázoló, 1900 körüli évekből származott fénykép is bizonyította, amelyen két üzletajtó és két üzletablak látszott itt. Kitűnt tehát belőle, hogy ezen a helyen még a 20. század elején is két bolthelyiség létezett.

Fennálltukkal kapcsolatban – a történeti adatok alapján – meg kell kockáztatni a boltok alapelrendezés-eredetének a 15. sz.-ig való visszavezetését. Nincs kizárva ugyanis, hogy épületünk Tárnok-utcai menete hat évszázadon keresztül egymás mellett állott két üzlethelyiségnek adott helyet. Lehet, hogy az évszázadok folyamán csak az időről-időre elpusztult nyílászkeretek változtak, a boltelrendezés változatlan maradt. Csak amikor az 1935 körüli években a homlokzatot átépítették, akkor került két kettős kapcsolt-ablak az eredeti üzletnyílások helyébe – amelyeket azután az 1970-es évek elején három jellegtelen ablaklyuk váltott fel.

Az emeleti homlokzati fal sorsáról sokkal kevesebbet sikerült kideríteni. A jelenlegi fal magja kétségtelenül a 18. sz. első feléből származott, tehát bizonyos, hogy a későközépkori homlokfal legkésőbb ebben az időben semmisült meg. A helyébe épült korabarokk falban csupán a közepén álló szoborfülke maradt meg az eredeti architektúrából; az ablakok a 19.–20. sz.-i építőtevékenység eredményei voltak. Építésük idején a helyükön állott 18. sz.-i ablakok nyomtalanul elpusztultak. Legkésőbb ekkor pusztult el a gótikus csigalépcsőtorony köpenyfala (18. kép) és az a 16. sz.-i ajtó is a 14–16. sz. épületek közös határfalában, amelynek fülkemaradványát (19. kép) sikerült feltárni.

III. Tudományos rekonstrukció

A Tárnok-utcai homlokzat rekonstrukciója a „Kutatói eredmények” fejezetben az ívsorról mondottakra épült fel. Az emeleti ablakokra vonatkozóan itt semmiféle támpont sem maradhatott fenn, hiszen a középkori homlokzati fal teljesen elpusztult, helyén ma barokk fal áll. Ezért a Tárnok-utca 14. sz. épület rekonstruált sorozatablakai nyertek itt is elhelyezést, (20. kép) mivel valószínű, hogy a közös, gótikus homlokzaton eredetileg egyforma ablakok lehettek – miként ez például az Űri-utca 31. sz. épület I. emeleti, vízszintes záradékú ablakainál is látható. Az ablakkeretek egymástól való távolságát – elhelyezés szempontjából – szintén a szomszédos épület ablakritmusa határozta meg. Ennek az ablaksornak ugyanis a meglévő nyílásfeszültsége – rendkívüli sűrűsége miatt – hosszas kísérletezés révén sem volt összeegyeztethető semmiféle ritkább ablakritmussal, vagy más osztású ablakokkal sem.

Ezért a legesztétikusabb megoldást az emeleti homlokzatrésznek a szomszédos 14. sz. épület homlokzatával azonos beosztása tette lehetővé. Emellett nemcsak a közös ívsor, hanem az említett Űri-utca 31. és 13. sz. épületek emeleti ablaksorairól leszűrt tapasztalatok is szóltak. A földszinti nyílásokhoz az 1900 körüli évek-

ből fennmaradt fénykép szolgáltatta az alapot. Az ezen látható üzletajtók és üzletablakok helyére gótikus stílusú nyíláskeretek kerültek a Tárnok-utca 14. sz. épület földszintjén fennmaradtak mintájára.

Az Anna-utcai homlokzatnak minden motívuma megmaradt, ezért az csupán csekély kiegészítésre szorult. Mindössze az emeleti homlokzatrészén, a keleti irányból számított második ablaka került még egy azonos példányban elhelyezésre a harmadik ablak egykori kőkeretét körülölelő téglanyílásba. Mivel ennek téglakiváltóíve a második ablak kiváltóívével nagyjából azonos magasságban maradt fenn, azért igen nagy a valószínűsége annak, hogy itt is a másikkal azonos nyíláskeretkő lehetett eredetileg. A földszinten, a keleti irányból számított első ajtónyílásnál a keretkőmaradvány visszafordított állapotát tünteti fel a rekonstrukció.

Az ilyen kifordított helyzetben lévő keretkőmaradvány eredeti állapotába való visszafordítása indokoltnak látszott, mivel a kutatások során szerzett tapasztalatok azt mutatták, hogy meglévő gótikus keretköveket csak a 16. sz.-ban szokták éllészedésükkel befelé fordítani, ami után asztaloshornyuk a külső síkra került. Annál is inkább, mert a szomszédos épület Anna-utcai homlokzatán maradt is fenn eredeti állapotában egy ilyen ajtókeretkőmaradvány. A vízszintes záradékú, eredeti állapot rekonstrukciója itt ennek alapján történt.

Végezetül pedig a 14. és 16. sz. ház két homlokzatának közös gótikus homlokzatképzésére, illetve e terjedelmes, ívsoros homlokzatrekonstrukció helyességének igazolása céljából Hallart tábornok keletről készült 1684. évi budavári metszetére¹⁷ hivatkozunk, (24. kép) amelyen egy ugyanilyen középkori épület látható a metszet jobb szélén. Nem állítjuk, hogy ez a keleti várfalon lévő épület azonos volt a mai Tárnok-utca 14–16. sz. lakóházzal – sőt még azt sem, hogy ez ihlette volna a metszet készítőjét az ábrázolásnál. A metszet azonban annyit mindenesetre bizonyít, hogy ilyen gótikus épület-homlokzati típus volt a Várban, mert ez a látkép más szempontból is minden tekintetben hitelesnek bizonyult. Ezért homlokzatrekonstrukciónk olyan megoldást ábrázol, amely a józan hihetőség határán belül foglal helyet.

+

A három épület történeti adatainak, kutatási eredményeinek és építőművészeti rekonstrukcióinak seregszemléje után térjünk vissza a bevezetőben felvetett kérdéseinkre. Arra, hogy voltaképpen milyenek is voltak a budavári, középkori épülethomlokzatok és mi jellemezte gótikus utcaképeinket? Megtudtuk, hogy a várnegyedi feudalizmus-kori épülethomlokzatoknak igen széles volt az építőművészeti skálája. A pompázatos, gazdag palotahomlokzattól az egyszerű kereskedőház (21. kép) homlokzatáig sok minden választotta el architektúráikat aszerint, hogy az épület milyen városnegyedben: reprezentációs főútvonalon, vagy alárendelt kereskedőutcában, jelentéktelen mellékutcában, közben, vagy sikátorban állott?

Bebizonyosodott, hogy Gárdonyi Albert igazat mondott, amikor a mai Országház- és Tárnok-utcát jelölte

meg a középkori Budavára főközlekedési útvonálának – amely észak-déli irányban az egész várost átszelte és – amelyen a reprezentációs felvonulások lejátszódtak.¹⁸ Ezért tapasztaltuk azt, hogy négy rekonstruált épület-homlokzatunk közül az volt a legnagyobb, legdíszesebb és legkülönlegesebb, amelyik a Tárnok-utca – vagyis erre a főútvonalra – nézett. A feudális főúri reprezentációs igénye egyedül erről a gazdagon festett homlokzatról olvasható le igazán. Ehhez képest az Űri-utcai – vagyis a kereskedők mellékutcájában állott (22. kép) – homlokzat hétköznapian egyszerűnek, a jelentéktelen Anna-közben lévő kettő pedig szegényesnek mondható. (23. kép.)

Nem esett túlzásba a török világotató, Evlia Cselebi sem, amikor az 1660-as években azt írta a budai Várnegyedről, hogy: „minden házának erkélye” volt és „valamennyi festett ház volt”.¹⁹ Persze „erkély” alatt nem csupán a gótikus homlokzatainkról ismert kapukeret fölötti, konzolok által hordott zárterkélyt²⁰ érthette, hanem a konzolos ívsorokon előreugró emeleteteket²¹ és az utcai függőfolyosókat²² is. Ilyen értelmezésben épületeink is „erkélyesek” – azaz ívsoron előreugró emeletűek – és nyitott utcai függőfolyosóval – azaz erkélylyel – ellátottak voltak.

Kiderült az is, hogy a homlokzatok emeleti részein – az 1950-es években lábrakapott felfogással ellentétben – gyakoribb volt az egyforma nyíláskeretekből alkotott „sorozatablakos” megoldás, mint a vegyesablakos homlokzatképzés.²³ Úgy látszik, hogy a budavári homlokzatok építői nem idegenkedtek a szimmetrikus, emeleti ablaknyíláskompozícióktól, de a szimmetriaigénynél erősebb volt bennük a tömegegyensúly igénye. A földszinti falsávokon azonban – egy esettől eltekintve²⁴ – sehol sem találtunk sorozatablakos megoldást. A földszinti nyílások elhelyezése tehát kizárólag az épületfunkció szükségleteitől függött, így azok esztétikája is a praktikus igénynek volt alávetve.

Való igaz, hogy a legtöbb budavári gótikus ház homlokzatának földszintjén döntő szerepet játszott – középen, vagy az egyik széle felé eltolódva – a kapukeret.²⁵ Négy rekonstruált épülethomlokzatunk közül azonban három éppen olyan, amelyen egyáltalán nem is volt kapukeret, mert a bejárás máshonnan történt. Megerősítést nyert az a megfigyelés is, hogy a középkori homlokzatokon nem volt választópárkány, mert ennek semmilyen nyomát sem sikerült felfedezni épületeinken.

A homlokzatok kötetlen egymáshozépítettségéből, szervesen egymásmellettségéből az utcaképre vonatkozóan az következik, hogy a gótika idején Budán nyoma sincs még a tudatos városesztétikai törekvésnek. Sem az olyan harmonikus homlokzatképzésnek, amely a szomszédos architektúrákra való tekintettel épül. A középkorban funkcionális szempontból fontos szerepet játszanak a „szomszédosági egységek”, de ezek sohasem „utcaképi egységek”. Az egyes homlokzatok külön-külön, esztétikailag függetlenül épülnek egymás mellé. Ennek ellenére szemmel látható léptékegyesség kapcsolja őket össze, ami a kötött szerkesztési rendszerekkel készült nyíláskeretek méretkonokságából adódik.

A középkori Buda utcaképeit leginkább a szeszélyesen szabad, festői szertelenség jellemezte annakidején. Az utcák változatos összhatásához nagyban hozzájárultak az utcafeletti áthidalások²⁶ – fahidak – amelyek közül egy az Űri-utca 13. sz. ház déli szélére esett. Ugyanígy az átboltozott közök²⁷ és sikátorok,²⁸ amelyeket Evlia Cselebi is megemlít.²⁹ A sokfajta külföldi gótikus befolyás formagazdagsága, a sziporkázóan tarka homlokzatfestések sok helyen heterogén hatású épülettömböket hoztak létre. De ezek sugározták a szűk feudalizmus-kori utcák és szabálytalan alaprajzú terek meseillusztrációszerűen érdekes, de egyben kissé fárasztó hangulati tartalmát. Keskeny közök sarkairól, az emberi látás számára túlfeszített, meredek látószögek alatt tűntek fel a kis házak közé beszorított, expanszív hatású templomtornyok.³⁰ Ezek biztosították az eligazodást a zsúfolt, rapszodikus épített házrengetegekben és a görbe vonalvezetésű, tarka utcákban.

Nem volna helyes a letárgyalt négy, gótikus homlokzatrekonstrukció alapján belemélyedni a budavári középkori homlokzatrendszerek és utcaképek felrajzolásába. A többi ismert öt-hat darab – így még nem vizsgált – komplex architektúra ugyanis ezektől némiképpen eltérő sajátosságokat mutat. Most meg kell elégednünk azzal, hogy a feudalizmus-kora emberének művészi szélességeiben mozgó, provinciális, helyi profán gótikákban rendszeres mértéktartással alkotni alig tudó lelki világa híven tükröződött a négy gótikus homlokzatban. Ezáltal feleletet kaptunk háromrészes tanulmányunk

elején felvetett kérdéseinkre. E témakör teljes kidolgozását és megoldását azonban az összes középkori homlokzataink hasonló kiértékelése utánra kell halasztanunk.³¹

Bizonyosra látszik, hogy budavári profán gótikus architektúránkat a nagy homlokzati falfelületekbe vágott, aránylag kicsiny ablaknyílások jellemezték; a viszonylag keskeny nyílásokkal váltakozó széles pillérek, a közepes, vagy annál is gyengébb nyílásfeszültség. Ugyanígy jellemzi a nyílástengelyek hangsúlyozásának a hiánya, a meglehetősen szabad arányérzékkel, ösztönös tömeggyensúlyozással dolgozó kompozíciós módszer. Ez a komponálás nem irtózott a méretazonossággal felépült, egyforma sorozatablakok alkalmazásától, sem a szimmetriától, vagy egyéb kötöttségektől, de nem kereste és nem erőltette mindenáron ezek használatát.

Szívesebben hajlott a kissé rapszodikus nyíláscsoportosítás felé e budavári komponáló készség. Leginkább a szigorúan egy síkban tartott homlokzatok ösztönös egyensúlya, a komoly egyszerűség és sokszor a különböző típusú nyíláskeretek bátor, egymás mellé helyezése jellemezte. Középkori architektúrák méreteiben és díszítésében, formakincsében, valamint tömegelosztásában egyaránt a nyugodt ízlés volt az uralkodó e polgári lakóházépítészetben, azaz helyi, profán gótikánk területén, amely karakteresen különbözött például a sienai gótika „szigorú homlokzattípusai”-tól ugyanúgy, ahogyan a budavári városszerkezet Siena feudalizmus-kori városrendezési elveinek³² alkalmazásától.

Rövidítések

BpR	Budapest Régiségei
BTM	Budapesti Történeti Múzeum
FővLvt	Fővárosi Levéltár
KÖZTI	Középülettervező Intézet
MagyÉp	Magyar Építőművészet

MagyművEml	Magyarország művészeti emlékei III. Bp. 1961.
MonHung	Monumenta Hungariae
TBM	Tanulmányok Budapest Múltjából

Jegyzet

1. Az első rész megjelent: BpR 22 (1971) 329–350., a második rész: BpR 23 (1973) 229–244: Űri-utca 13. sz. és a Tárnok-utca 14. sz.
2. Az 1686 utáni időkre vonatkozó történeti adatok *Bánrévy Gy. és Kovács L.*: „A budai Vár házai és háztulajdonosai 1686-tól napjainkig” c. kiadatlan, kéziratlan tanulmányból valók. Budapest, Fővárosi Levéltár. Központi Tanácsháza: Páncélszoba 103. rekesz.
3. *Joseph de Haiüy*: „Plan de la ville et château de Bude” című helyszínrajza 1687-ből. Rudolf Rabatta császári főhadbiztos tábornok hagyatéka: Bécs, Hadilevéltár. (Azelőtt „K.u.K.Haus-, Hof- und Staatsarchiv”) Hung. Fasc. 73/III. No. 25. 1687. Jänner, Ofen-Plan

de la ville Ofen. Wien: Staatsarchiv. Ungarn. Fasc. 187. fol. 25. – Átrajzolt másolata megjelent: *Károlyi Árpád*, Buda és Pest visszavívása 1686-ban (Bpest, 1886.); átdolgozott másolata pedig ezen mű új kiadásában: *Károlyi-Wellmann* i.m. (Bpest, 1936.) A térképhez tartozó telekméretkimutatás: Wien, Haus-, Hof- und Staatsarchiv. Ungarn Fasc. 427. Konv. E. Folio 129–130. lt. sz. Két lap négy oldalán 388 telekméret. – Fotokópiája: BTM, Vármúzeum. A helyszínrajzon a Tárnok-utca 16. számú épületünk a 100. sorszámot viselte: főhomlokzatának hossza 47 pieds, ami kb. 15'04 m.-nek felel meg, oldalhomlokzatának hossza pedig („retour”) 30 pieds, ami kb. 9'60 m.-nek felel meg. Lásd a jelenlegi ál-

- lapra átrajzolt mérethelyes ábrázolásán, *Czagány István*: Budavára török hódoltság alatti helyrajza. 24–19. 1B. 280. tsz. A budai Várnegyed területrendezési terve. TK–7. sz. rajz. Készült 1954-ben. A Középülettervező Vállalat Műemléki Tudományos Tervtárában.
4. Az adatokat v.ö. *Vass K.*: Buda német utcanevei. A Vár és Újlak utcanevei. 1696–1872. Budapest, 1929. 104. Eszerint: „No. 93. hat noch zimbligh guets gemeür wie auch gwölber und Keller. Hanns Peter Laux burgl. glasser.—” *Greischer M. (?)*: „Zaiger über die Vöstung und Wasser Statt. anno 1696” adatai. Budapest, Fővárosi Levéltár: V. Városház-utca 9–11. sz. Eszerint az épület már a 93. sorszámot viselte, telekméretei pedig a következők voltak: utcai homlokzathossza: 5.—, hátsó frontja: 5.—, a telekről kifelé nézve jobb oldala: 7:3, bal oldala: 7:5 öl, illetőleg láb. „Egghaus.” Az 1786–1794 közötti időből származó helyszínrajz: „Situations Plan der Festung Ofen. K.u.K. Landesbau Director für Ungarn” FővLvt: B/II./42. jelzet. 90. szám. FővLvt. — volt I. sz. Állami Közlevéltár — Budapest, V. Városház-utca 9–11. sz. Központi Tanácsháza. Ezt a térképet *Nagy L.* az 1785–1789 közötti időre datálja: A Budai Vár topográfiája a XVII. század végén című tanulmányában. TBM. 18 (1971) 85.
 5. „Buda szab. kir. főváros egész határának másolati térképe...” Készült *Marek J.* felügyelete alatt. 1873.” FővLvt: Központi Tanácsháza, Vár. $\frac{B-15}{14}$ és $\frac{B-22}{15}$ szelvények. Budapest, Városház-utca 9–11. sz.
 6. FővLvt: Bpest, V. Városház-u. 9–11. sz. Budai Mérnöki Tervek 116. sz. Hild Károly tervei a Festung, Parade-platz No. 74. épület átalakítására, Wiener Rozália számára. Homlokzatok. Még nem említi *Genthon I.*: Mo műeml. Budapest. 1951. 26., mely szerint utolsó renoválása 1935-ben történt. Forrásmegjelölés nélkül. Viszont említi *Borsos B.* — *Pogány F.*: A Vár szerepe Budapest városképében. MagyÉp 1954. évf. 42.
 7. *Horler M.* — *Pogány F.*: Bpest műeml. I. köt. Bp. 1955. 525. Szintén forrásmegjelölés nélkül. Nem említi *Zakariás G.S.*: Budapest. MagyMűvEml III. 9.
 8. Budapest Fővárosi Tanács Tervtára: Központi Tanácsháza. Az épület 1934. évi átalakításának tervei. Kisebbségi belső átalakítás terve 1949-ből. Az első kutatását *Czagány István*, a másodikat *Bertalan Vilmosné* vezette. Lásd *Czagány I.*: Egy budavári ház története képekben. Tárnok-utca 16. sz. Budapest XIV/5. sz. 1976. május. — Jelentések. A BTM leletmentései és ásatásai az 1966–1970. években. BpR 23 (1973) 278. — *Bertalan Vilmosné*: I. Tárnok-utca 16. sz. — Az első kutatás tudományos dokumentációja az Országos Műemléki Felügyelőség tervtárában, a BTM műszaki osztályának irattárában és a Középülettervező Vállalat budavári irodájának tudományos tervtárában: I. Díszter 4–5. sz. I. em. Az 1970. évi leletmentés régészeti dokumentációja — 11.103. sz. rajz és 11 fénykép szöveg nélkül — a B.T.M. műszaki osztályán: I. Szt. György-tér 5. sz. Budavári Palota „E”-épület.
 9. Ennek során az Anna-utcai homlokzat földszintjén öt darab, a kapualjban pedig három darab középkori nyílás kő keretezése pusztult el. Az előbbi helyen K-i irányból számítva a külső falsíkon egy vízszintes záradékú ajtó függőleges keretszárkövei, mellette Ny-ra egy félköríves záradékú üzleti kiadóablak és egy vízszintes záradékú, fekvő téglalap alakú üzleti szellőzőablak keretkövei. Mögöttük a belső falsíkon ugyancsak egy vízszintes záradékú ajtó függőleges keretszárköve és egy félköríves záradékú üzleti kiadóablak keretkövei. A kapualj K-i falában egy, két darab reneszánsz kymaprofilos ajtókeretkőből másodlagosan összeállított ajtókeret. A Ny-i falban két darab későgótikus ajtókeretezés kőből. A Tárnok-utcai homlokzat É-i szélén, a szélső konzolt alátámasztó későgótikus kőpillért elbontották és az épület belsejében egy válaszfalba befalazták. Ez eredetileg ajtó függőleges keretszárköve lehetett és a Tárnok-utcai homlokzatban másodlagos helyén megfordítva állott. Kezdetben negyedköríves homorú gyámon vízszintes záradékot hordhatott — ami elpusztult. Első tervezője Hell Géza volt.
 10. A helyreállítási tervezés következtetésére jellemző, hogy a Tárnok-utcai homlokzat földszintjének ép barokk falát, amelyen az 1764–1824 közöttiől meglévő kosáriréses záradékú üzletablakok is megtarthatók lettek volna, elbontotta. Az utóbbiak helyett három új kis ablakot épített — minden történeti támpont nélkül — amelyek kevesebb világítást biztosítanak a vendéglőnek, mint amennyit a két kosáriréses barokk ablak nyújtott volna. Ezenkívül a hajdani „mercerie”-t is hitelesebben mutatta volna be a Tárnok-utca 14. sz. hasonló ablakaival együtt. Megépítette az előreugró emeleti ívsort, holott annak eredeti ívrendszerére vonatkozóan a helyszínen nem maradt elegendő reálrégészeti maradvány. Alatta bemutatott egy közbülső periódusból származó, 17. sz.-i — architektonikus szempontból jelentéktelen — ajtókeretkővet, amelynek kiegészítéséhez nem volt támpont. Az emeleten viszont megtartotta az 1862-ben készült ablakpárokat. Ezért a homlokzat mai állapota egyik műemléki értéket képviselő építési periódusát sem mutatja, viszont a korszakok egymásutánját sem szemlélteti folyamatosan.
 11. Ezzel kapcsolatban a földszintjén ajtót nyitottak a szomszédos Tárnok-utca 14. sz. ház kapualjába, a 16. sz.-i állapotának megfelelően. Ez az ajtó helyesen emlékeztet a két épület hajdani közös funkciójára, egybenyitottságára.
 12. Ugyanilyen pinceajtó van a Fortuna-utca 10., Tárnok-utca 5. és az Űri-utca 31. sz. házak főhomlokzati falaiban is. *Czagány I.*: A budavári Űri-utca 31. sz. gótikus palota tudományos vizsgálata és rekonstrukciós helyreállítása. BpR 19 (1959) 379. 7. és 8. kép, 396. 12. jegyz.
 13. E feltárt sarokkonzolnak az északi oldalán kibontásra került, az emelethordás miatt fellépő nyíróerő ellensúlyozására és a konzol falból kibillenésének

- megakadályozására alkalmazott két, későközépkori horgonyvas.
14. Az emeleti gótikus ablak *Czagány I.*: A középkori grafikus stílus emlékei a budai Várnegyed területén. BpR 19 (1959) 40–43 kép, 11. kép. 34. sz., 12. kép G-jel. Hasonló lépcsőházi ablakok láttak napvilágot a Tárnok-utca 3. sz. ház udvari, keleti homlokfalában is. Lásd *Gerevich L.*: Gótikus házak Budán, BpR 15 (1950) 182, 157. 16. kép. 1. sz. Hasonló, utcai homlokzatsíkkal párhuzamos fekvésű dongaboltozat maradt fenn az Űri-utca 4., Országház-utca 26., Űri-utca 47. sz. házak földszintjén, valamint a Szentháromság-utca 5. sz. ház földszintjén. Falazóanyagukból, a tégláiknak szélességükben állított rakásmódjukból és az oldalfalak helyzetéből minden esetben megállapítható volt, hogy e boltozatok 16. sz.-i eredetűek.
 15. Ugyanilyen, asztaloshornyával kifelé fordított ajtókeretkövek láttak napvilágot az Űri-utca 4. sz. épület kapualjának É-i falában. Ezek közül az egyik – a K-i – egy téglá- és habarcsanyagáról ítélve 16. sz.-i, kosárgörbe alakú tégláívvvel volt összeépítve. Az Űri-utca 24. sz. épület kapualjának D-i falában a 15. sz.-i ülőfülkesorhoz később hozzáépített ajtókeretkövei is 16. sz.-i falban, ugyanígy nyertek másodlagos elhelyezést. Ugyanez látható az Űri-utca 13. sz. épület Anna-utcai szárnyának K-i határfalában is, ahol a szomszéd épület kapualja felé eső síkon ugyanilyen ajtókeret maradt fenn épségben. A keretkövek másodlagos elhelyezéséről mondtak erről voltak a legjobban leolvashatók. Hasonló ajtókeretkő került feltárássra a Tárnok-utca 5. sz. épület földszinti homlokzatán is a barokk keretkő rusztikázott pillérétől délre.
 16. Téglanyaga másodlagosan felhasznált, bontási középkori téglá volt sárhabarcsba rakva. A sárhabarcs használata – eddigi tapasztalataink szerint – a 17. sz.-ban volt szokásos. A Hess András-tér 4. sz. épület emeleti, É-i határfala ugyanilyen habarcsanyaggal készült. Benne másodlagosan elhelyezett, pálcátagokkal profilált gótikus ablakbélletkő, kyma-profilos reneszánsz kőpárkány töredék és héber felírt zsidó sírkőtöredékek voltak, ami a fal késői – 17. sz.-i – eredetére mutatott. Ugyanilyen habarcsanyaggal készült kőfalak vannak az Űri-utca 47. sz. épületben, a lépcsőház földszinti indításánál a K-i falban, a Tárnok-utca 6. sz. épületben a pince D-i határfalában és fölötte a földszinten is végig. Mivel ennek a háznak helyén – az oklevélananyag tanúsága szerint – a középkorban nem állt épület, azért a jelenlegi ingatlan legkorábbi eredetű D-i határfala, ezen az alapon is csak a török korból származtatható.
 17. Buda ostroma keletről 1684. M. Wening rézmetszete L.N. Hallart rajza után. (Kat. sz.: 77) *Rózsa Gy.*: Budapest régi látképei (1493–1800) Bpest. 1963. 178. „Prospect der Statt Ofen, wie solche von der Statt Pest an zu sehen.” és a XXX. tábla.
 18. *Gárdonyi A.*: Buda középkori helyrajza. IV. Bp. 1936. 75.
 19. „Buda városrészeiben, amikor Szulejmán szultán azt elfoglalta, oly szép és díszes házak voltak, hogy valamennyi csársija és bazárja, minden háznak erkélye és ablakai kristályhoz hasonló üveggel voltak díszítve s minden háznak tetejét kékes ón ékesítette. Sárgaréz lemezzel, vörösréz-, deszka és ónlemezzel fedett házak voltak, s valamennyi festett ház volt. Még mostanában (1660–1664 táján) is megvan azokból a különös festményekből néhány százezer különféle alak és művészi kép némelyik ház kapuján és falán.” Török-magyar-kori történelmi emlékek. Török történetírók. III. kötet. – *Karácson I.*: Evlia Cselebi török világotutazó magyarországi utazásai 1660–1664. Budapest, 1904. – *Evlia Cselebi*: Siyahatnâme (Utazások könyve). Konstantinápoly, 1897. Sajtó alá rendezte Ahmed Dzsevedet.: A közeplő vár leírásából a 239.
 20. Ilyen zárterkély volt az Országház-utca 18, 22. és Tárnok-utca 5. sz. stb. középkori házak homlokzatain.
 21. Ilyen konzolos ívsoron előreugró emelet volt a Tánacsics Mihály utca 20. sz. és valószínűleg a Fortuna-utca 18. sz. házakon is. Az előbbinek konzolsora 1945 után még látható volt, néhány évvel később leszakadt. Ma már az ívsor két végén állott szélső konzol sem látható a helyszínen, csak az épület tudományos rombontási dokumentációjában a fényképek. KÖZTI. Tudományos tervtár: Dísz-tér 4–5. sz. I. em. Ezek a konzolok sem voltak egyformák ugyanúgy, mint az Anna-utca 2. szám ívsorának a konzoljai különbözők voltak.
 22. Nyitott utcai függőfolyosó tartókonzoljainak maradványai láttak napvilágot az Űri-utca 33. sz. ház D-i tűzfalában és az Űri-utca 42. sz. épület É-i tűzfalában is.
 23. Ezt bizonyítják az Űri-utca 31. sz. épület I. és II. emeleti ablakai, valamint az Országház-utca 9. és 18. sz. épületek I. emeleti ablakkeretkövei.
 24. A Tárnok-utca 13. sz. udvari, D-i szárnyának É-i homlokzati fala volt ez, amelyet elbontottak. Felmérési- és fotóanyagát lásd az épület tudományos dokumentációjában a 21. sz. jegyz.-ben i.h.-en.
 25. Országház-utca 18, 22, 9, 23, Fortuna-utca 18, 25, Űri-utca 31, 40, Tánacsics-utca 18. sz. stb. helyeken maradtak meg.
 26. Az első tudatos városesztétikai törekvés csak Mátyás király 1478-ban kelt rendeletében – amelyben a budai polgárokat házaik tatarozására szólítja fel – és Gritti Alajos zsidó, olasz, valamint görög kereskedőinek városrendezési tervében található az 1534–1539 közötti időben. Eszerint: „az utca (zsidók utcája?) egyik oldalán, mely a város közepe felé esik, az egyméretű paloták aranyozott bronz lemezből való fedél alatt lennének. Az utca másik, a Duna folyó felőli oldalán pedig az egyméretű paloták fehér ónból való tető alatt lennének, a magasságuk négy ablakrésnyi lenne....a hegy felől gyantával befestett piros cseréptető alatt egyméretű paloták lennének Buda várától egészen Szombathelyig.” *Szerémi Gy.*: Magyarország romlásáról. Mon Hung. V.

- Magy Helikon sorozat. Budapest, 1961. 242–243. – Jelenlegi tudomásunk szerint a budai Várnegyedben öt helyen volt utcafeletti áthidalás: a Táncsics-utca 24. és 17. sz. – a középkorban Kis Mendel és Nagy Mendel zsidók háza – az Úri-utca 31. és 40. sz. házak, az Úri-utca 13. és 14. sz. házak, valamint Werbőczy István háza és a Szt. János evangelista templom között. Lásd *Dr. Pataki Vidor*: A budai Vár középkori helyrajza. BpR 15 (1950) 299. után a 9. kép. – *Czagány I.*: Budavára török hódoltság alatti helyszínrajza. 1687. évi állapot. Joseph de Haüy helyszínrajza és szakirodalmi adatok alapján. – *Czagány I.*: Budavára késői középkori és renaissance-kori helyrajza, 1541. előtti állapot. Reálregészeti adatok és egykorú kútfők alapján. Készültek 1954-ben. – Budai Várnegyed (Várhegy) részleges területrendezési terve. T.K.7. és 8. sz. rajzok. A 21. sz. jegyz.-ben i.h.-en. Ezenkívül a 3. sz. jegyz.-ben a helyszínrajzon és a M.T.A.R.B. 1866. évi emléktábláján az Országház-utca 30. sz. udvarán.
27. Ezek közül ma már csak az 1425-ben először említett Balta-köz áll szabadon, de az Úri-utca 13. sz. D-i szélén és a Tárnok-utca 16. sz. Anna-utcai kapualja helyén is eredetileg ugyanilyen átboltozás volt, amelyek később beépültek.
28. Például a Tárnok-utca 5. sz. épület É-i telekhatára mentén és az Úri-utca 16. sz. ház kapualja helyén.
29. „E városnak minden szögletfejnél egymással szemközt három-négy vastag karika (pronka) volt vaslán-

cokkal áthúzva: helyeik most is felismerhetők. Minden szögletfőnél a házak egészen boltozottak.” (Valószínűleg átboltozottak) *Evlia Cselebinek* a 19. sz. jegyz.-ben i.m. 239.

30. A Nagyboldogasszony-templom tornya a középkori „Platea rosarum”-ról nézve és a domonkosok Szt. Miklós-templomának tornya a „Platea aurifabrorum”-ról szemlélve. Lásd *Czagány I.*-nek a 26. sz. jegyz.-ben i. 2. helyrajza alapján.
31. Ez a teljes kidolgozás, megoldás és a középkori homlokzatok maradéktalan kiértékelése a szerzőnek az 1981. január 16.-án a Magyar Tudományos Akadémián elfogadott kandidátusi értekezésében történt meg. *Dr. Czagány I.*: Budavári gótikus lakóházépítészeti. Budapest, 1956–1979. MTA Knyvt, Kéziratár és Egyetemi Könyvtár. Mindkét példány azonban – az Akadémia terjedelmkorlátozó rendelete miatt – csak a teljes szöveg felét tartalmazza, rajzok és fényképek nélkül.
32. V.ö. *Isa Belli Barsali*: Siena medievale. Commissione Nazionale Italiana per l'UNESCO. Piazza Firenze 27 – Roma. 1967. Appareil administratif 11. az 1218-as városrendezési tervről. – *J. Huzinga*: A középkor alkonya. London, 1937 – Budapest, é.n. Szerb Antal fordítása. „Az európai kultúra története” sorozat: az élet feszültsége. – *C. Chledowski*: Siena. Berlin, 1923. – *L. M. Richter*: Siena. Leipzig und Berlin. 1901. Berühmte Kunststätten 9. – *M. von Boehn* – *K.W. Kästner*: Italien, ein Buch der Erinnerung. Berlin, é.n., Siena. 289–322.

ISTVÁN CZAGÁNY

GESCHICHTE EINES BAUBLOCKS AUS DEM MITTELALTER IM BURGVIERTEL VON BUDA(III) (Ergebnisse der an den Gebäuden im I. Bezirk, Uri utca 13, Tárnok utca 14 und Tárnok utca 16 durchgeführten Baudenkmal Forschungen, wissenschaftlichen Rekonstruktionen und architektonischen Wiederherstellungen)

C) Gebäude Tárnok utca 16

Das Haus Tárnok utca 16 im Burgviertel bildet die Ecke einer sich nach drei Strassen hin richtenden gotischen „Nachbarschaftseinheit“, von der wir zwei Bauten – aus der Rekonstruktion der beiden mittelalterlichen Geschäftshäuser Uri utca 13 und Tárnok utca 14 – schon früher kennenlernen konnten. Die aus dem 14.–16. Jh. stammenden Werksteinfunde des Gebäudes kamen 1952 nach dem Abschlagen des Mörtelverputzes der um 1900 im Sezessionsstil angefertigte wurde, zum Vorschein. Es stellte sich – wie das die freigelegten Arkaden abschliessenden Konsolen beweisen – auch heraus, dass sich der im ersten Stock der Fassade des benachbarten Hauses Tárnok utca 14 hervorspringende Arkadengang auch auf das Gebäude Tárnok utca 16 ausdehnte, und zwar bis zum N-Rand der Fassade.

Hier dehnte er sich dann, die Niveauhöhe wechselnd, auch auf die Fassade in der Anna utca aus Ursprünglich

wurde aber von dieser Arkadenreihe nur die hintere, aus dem 14. Jh. stammende westliche Hälfte erbaut, weil anfangs – wie davon die Mauerabtrennungen an der Fassade zeugen – auch das Haus selbst nur halb so tief war wie heute. Im 15. Jh. wurde es durch den Anbau der anderen Hälfte gegen O ergänzt und bis zur heutigen Strassenlinie ausgebaut. Wahrscheinlich wurde der Arkadengang des Gebäudes, der aus zwei verschiedenen Zeiten stammt und einen unterschiedlichen Rhythmus aufweist, erst nach diesem Zeitpunkt in der erwähnten Weise miteinander verbunden. Im Erdgeschoss reihten sich von O ausgehend eine Ladentür mit horizontalem Abschluss, ein Ladenschau fenster mit halbkreisförmigen Abschluss und ein horizontal abschliessendes Ladenlüftungsfenster aneinander.

Im ersten Stockwerk befanden sich von der gleichen Richtung ausgehend ein Renaissancefenster mit waagrechttem Abschluss und Kymaprofil und ein spätgotischen Zwillingsfenster, ebenfalls mit waagrechttem Abschluss

sowie Birnenstab nebeneinander. Von letzterem dürfte in westlicher Richtung noch eines vorhanden gewesen sein. Als deren Fortsetzung kamen nur noch zwei kleine Treppenhausfensterchen und die Überreste der Mantelmauer des zu diesen gehörenden einstigen Wendeltreppenturmes im 1. Stock zum Vorschein. An der östlichen Wand der Toreinfahrt, in der Anna utca kam eine sekundär aus Renaissancerahmensteinen zusammengestellte Tür mit Kymaprofil und an der westlichen Wand eine spätgotische Türrahmung mit Segmentbogenabschluss ans Tageslicht.

Aus den angeführten Angaben geht hervor, dass das Gebäude im 16. Jh. mit seinen beiden Nachbarn verbun-

den war. Die Öffnungsrahmen im Erdgeschoss der Anna utca wurden während der Türkenherrschaft bis an die äussere Fläche der Erdgeschossmauer unter dem Bogenang hervorgebracht, der zwecks Unterfangung des ersten Stockwerkes angefertigt wurde. Die „Mercerie“-Fenster in der Tárnok utca existierten auch im 18. Jh. weiter. Bedauerlicherweise wurde durch die 1972 abgeschlossene Restaurierung der überwiegende Teil der angeführten Funde vernichtet. Heute ist in dem Gebäude das stimmungsvolle Gasthaus „Goldenes Fass“.

Abbildungen

- Abb. 1. Die Front des Gebäudes Tárnok utca 16 im Sezessionsstil zu Beginn der 1900er Jahre (Archivfoto aus dem Planarchiv des Rates der Hauptstadt Budapest).
- Abb. 2. Front des Gebäudes in der Tárnok utca mit den Kriegsschäden aus dem Jahre 1945, vor Beginn der Forschungen.
- Abb. 3. Front des Gebäudes in der Tárnok utca und der Anna utca nach Beendigung der Baudenkmalerschliessungen von 1952.
- Abb. 4. Front des Gebäudes in der Tárnok utca nach Beendigung der Baudenkmalrekonstruktion im Jahr 1972 (Entwurf: Tamás Dragonits).
- Abb. 5. Erschliessungsskizzen der Front in der Tárnok utca und Anna utca mit Anführung der Forschungsergebnisse, Stand im Jahr 1952.
- Abb. 6. Kellerstiege des Gebäudes in der Tárnok utca nach der Eröffnung des Gasthauses „Goldenes Fass“, Stand nach 1973. Originalöffnung aus dem 14. Jh.
- Abb. 7. Detail von den unter dem Mörtel freigelegten Baudenkmalresten der Front des Hauses Anna utca, Stand vom Jahr 1952.
- Abb. 8. S-Rand der Front des Gebäudes Tárnok utca, mit den Überresten der vom benachbarten Haus Nr. 14 herüberreichenden Bogenreihe im Stockwerk neben der Lampe. Stand vom Jahr 1952.
- Abb. 9. Freigelegte Überreste der östlichen Fronthälfte des Gebäudes Anna utca nach Abschlagen des neuzeitlichen Mörtelverputzes. Stand vom Jahr 1952.
- Abb. 10. Freigelegte Bodenanker der nördlichen äusseren Konsole von der Front des Gebäudes Tárnok utca von der Anna utca aus gesehen. Stand vom Jahr 1952.
- Abb. 11. Der am O-Rand des Erdgeschosses an der Gebäudefront Anna utca gefundene Türrahmenstein und das Fenster aus der Türkenzeit, darüber die Reste der Arkadenreihe und eine der Konsolen. Stand vom Jahr 1952.
- Abb. 12. Die freigelegten Bodenanker der nördlichen äusseren Konsole von der Gebäudefront Tárnok utca, vor diesen der zur Befestigung der Konsole verwendete spätgotische Steinpfeiler, der im Laufe der Wiederherstellung abgetragen wurde.
- Abb. 13. Östliches Umrandungsstück des halbkreisförmigen Fensters, das im Erdgeschoss der Gebäudefront Anna utca neben dem türkischen Türrahmenstein erhalten blieb, darüber die Arkadenreihe und zwei Konsolen, Stand vom Jahr 1952.
- Abb. 14. Westliches Umrandungsstück des halbkreisförmigen Ladenfensters, das sich im Erdgeschoss der Gebäudefront Anna utca befinden hat, und darüber die Brüstung, das senkrechte östliche Auslaufstück und der horizontale Bogenabschlussstein der liegenden rechteckigen Fensterumrahmung. Stand vom Jahr 1952.
- Abb. 15. Die im ersten Stock des westlichen Teils der Gebäudefront Anna utca freigelegten zwei Treppenhausfenster und die Arkadenreihe mit der äussersten Konsole. Stand vom Jahre 1952.
- Abb. 16. Die in der östlichen Toreinfahrtwand des Gebäudes Anna utca freigelegten beiden Renaissancetürrahmensteine mit Kymaprofil. Stand vom Jahre 1952.
- Abb. 17. Der in W-Wand der Toreinfahrt des Gebäudes Anna utca freigelegte gotische Türrahmenstein mit Segmentbogenabschluss. Stand vom Jahre 1952.
- Abb. 18. Überreste des im ersten Stockwerk des Traktes Anna utca, von W aus in der zweiten Scheidewand freigelegten gotischen Wendeltreppenturmes. Stand vom Jahre 1952.
- Abb. 19. Die östliche Steinzarge der im ersten Stockwerk des Traktes Tárnok utca, in der südlichen Grenzmauer freigelegten Tür aus dem 16. Jh. und Einmauerung eines Ziegels mit Lehmörtel aus der Türkenzeit. Stand vom Jahre 1952.

- Abb. 20. Wissenschaftlich-theoretische Rekonstruktion der Front Tárnok utca und Anna utca nach dem Zustand im 16. Jh. (Entwurf: István Czagány).
- Abb. 21. Weiterbestehen der „Mercerie“ an den Fronten der Gebäude Tárnok utca 14, 16 und 18 im 16.–18. Jh. Rekonstruktion (Entwurf: István Czagány) von 1954–1957.
- Abb. 22. Wiederherstellungsvorschlag zur Erhaltung und Rekonstruktion sämtlicher Funde an der Front des Gebäudes Anna utca, zwecks Erhaltung der frühbarocken „Mercerie“-Architektur. (Entwurf: István Czagány) Angefertigt: 1953.

- Abb. 23. Strassenansicht der Fassade des Gebäudes Anna utca, Zustand der Gebäude Tárnok utca 16 und Uri utca 13 gemäss des Zustandes im 16. Jh. Wissenschaftlich-theoretische Rekonstruktion (Entwurf: István Czagány). Angefertigt: 1952.
- Abb. 24. M. Wening—L. N. Hallart: Erstürmung Budas von Osten. 1684. Detail der rechten Hälfte des Kupferstiches mit einem auf die östliche Festungsmauer richteten gotischen Gebäude, ähnlich der Front des Hauses Tárnok utca 14–16.

Képjegyzék

1. kép A Tárnok utca 16. sz. épület szecessziós homlokzatai az 1900-as évek elején. Archív fotó Bp. Föv. Tanácsi tervtárából.
2. kép Az épület Tárnok utcai homlokzata az 1945. évi ostrom sérüléseivel, a kutatások megindítása előtt.
3. kép Az épület Tárnok utcai és Anna utcai homlokzata az 1952-es évi műemléki feltárások befejezése után.
4. kép Az épület Tárnok utcai homlokzata az 1972. évi műemléki helyreállítás befejezése után.
5. kép A Tárnok utcai és az Anna utcai homlokzatok feltárási rajzai a kutatások eredményeinek feltüntetésével, 1952. évi állapot.
6. kép Az épület Tárnok utcai pincelejárója az Arany hordó vendéglő beköltözése után, 1973 utáni állapot. Eredeti nyílás a 14. sz.-ből.
7. kép Az Anna utcai homlokzat vakolat alól kibontott műemléki maradványainak felvételi részletrajza, 1952. évi állapot.
8. kép A Tárnok utcai homlokzat D-i széle a szomszédos 14. sz. házról átívelő emeleti ívsor maradványaival a lámpa mellett. 1952. évi állapot.
9. kép Az Anna utcai homlokzat K-i felének feltárt maradványai a legújabbkori vakolattakaró levereése után. 1952. évi állapot.
10. kép A Tárnok utcai homlokzat É-i szélső konzoljának feltárt horgonyvasai az Anna utcából nézve. 1952. évi állapot.
11. kép Az Anna utcai homlokzat földszintjének K-i szélén talált török ajtókeretkő és ablak, felettük az ívsor maradványai és az egyik konzol. 1952. évi állapot.
12. kép A Tárnok utcai homlokzat É-i szélső konzoljának feltárt horgonyvasai, előttük a konzol alátámasztására felhasznált későgotikus kőpillér, amelyet a helyreállítás során elbontottak.
13. kép Az Anna utcai homlokzat földszintjén levő török ajtókeretkő mellett fennmaradt féköríves ablak keleti keretdarabja, felette az ívsorral és két konzollal. 1952. évi állapot.
14. kép Az Anna utcai homlokzat földszintjén állott félköríves üzletablak Ny-i keretdarabja és felette a fekvő téglalap alakú ablakkeret környéklője, függőleges K-i szárdarabja és vízszintes záradékköve. 1952. évi állapot.
15. kép Az Anna utcai homlokzat Ny-i szélének emeletén feltárt két lépcsőházi ablak és az ívsor a szélső konzollal 1952-ben.
16. kép Az Anna utcai kapualj K-i falában feltárt két kymaprofilos reneszánsz ajtókeretkő. 1952. évi állapot.
17. kép Az Anna utcai kapualj Ny-i falában feltárt szegmentíves záradékú gótikus ajtókeretkő kibontás után. 1952. évi állapot.
18. kép Az Anna utcai traktus I. emeletén, a Ny-i irányból számított második válaszfalban feltárt gótikus csigalépcsőtorony maradványai. 1952. évi állapot.
19. kép A Tárnok utcai traktus I. emeletén, a déli hátfalban feltárt 16. sz.-i ajtó K-i kőkávája és sárhabarcsos törökkori téglá befalazása. 1952. évi állapot.
20. kép A Tárnok utcai és az Anna utcai homlokzat 16. sz.-i állapotának tudományos, elméleti rekonstrukciója (tervező: Czagány István).
21. kép A Tárnok utca 14–16–18. sz. épületek homlokzatain fennállott „mercerie” továbbélése a 16–18. sz.-ban. Rekonstrukció (tervező: Czagány István). Készült: 1954–1967 között.
22. kép Helyreállítási javaslat az Anna utcai homlokzat összes leleteinek fenntartásával, rekonstrukciójával, a Tárnok utcai korabarokk „mercerie”-architektúra fenntartása érdekében (tervező: Czagány István). Készült 1953-ban.
23. kép Az Anna utcai homlokzatok – Tárnok utca 16. és Uri utca 13. szám 16. sz.-i állapota – utcaképe. Tudományos, elméleti rekonstrukció (tervező: Czagány István). Készült: 1953-ban.
24. kép M. Wening – L. N. Hallart: Buda ostroma K-ről. 1684. A rézmetszet jobb oldali felének részlete a Tárnok utca 14–16. sz. homlokzataihoz hasonló gótikus épület K-i várfalra kiülő képével.



1

2



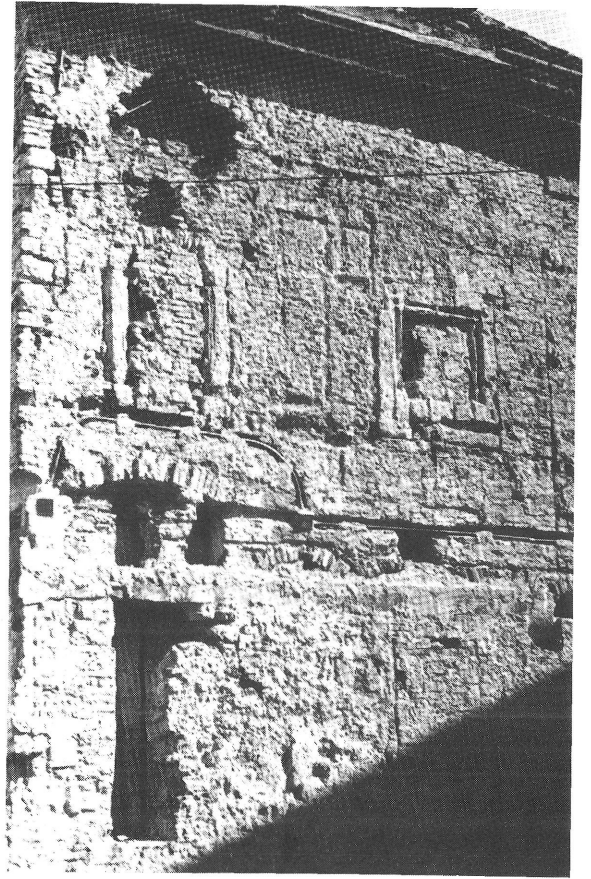
3





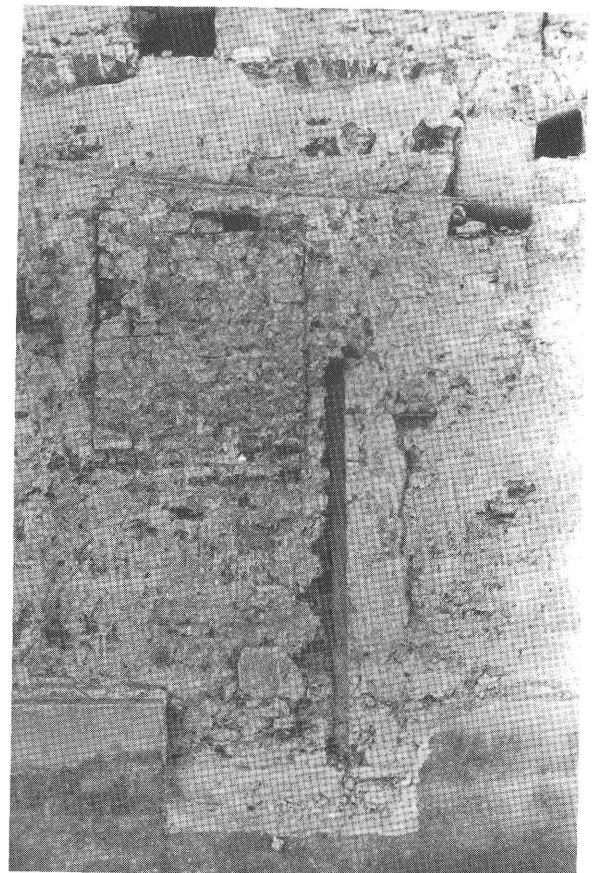
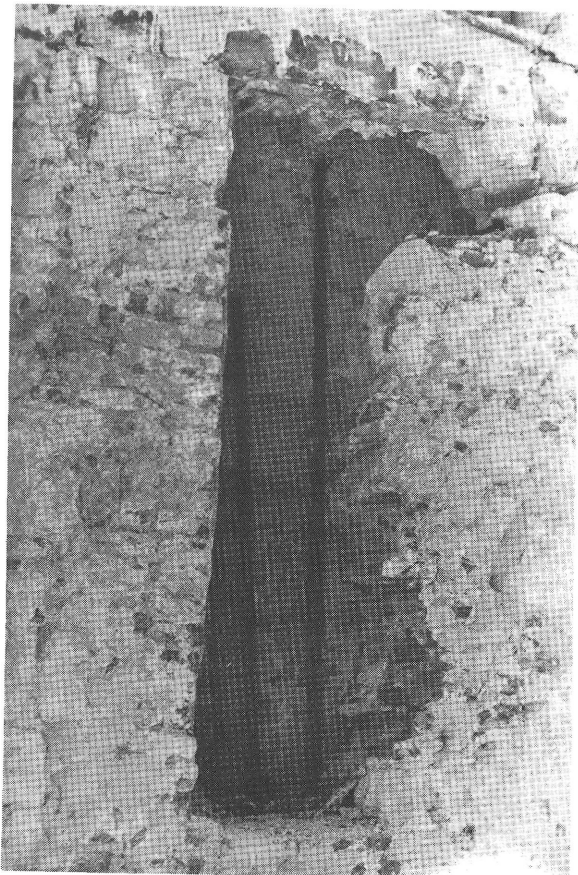
8

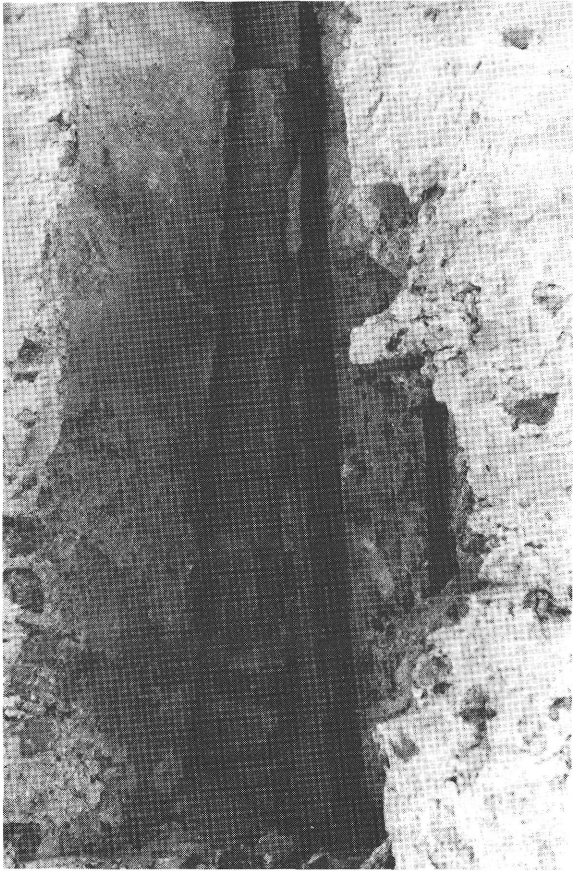
10



9

11





12

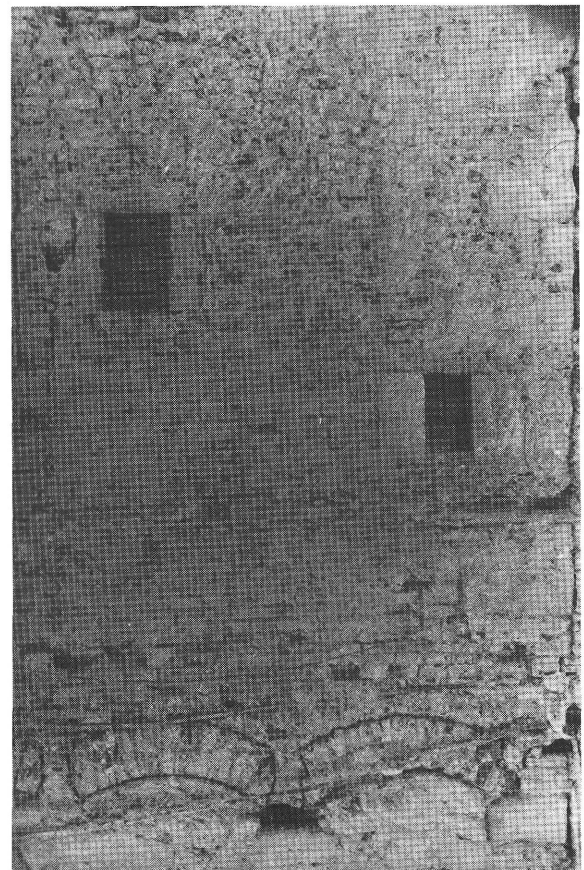


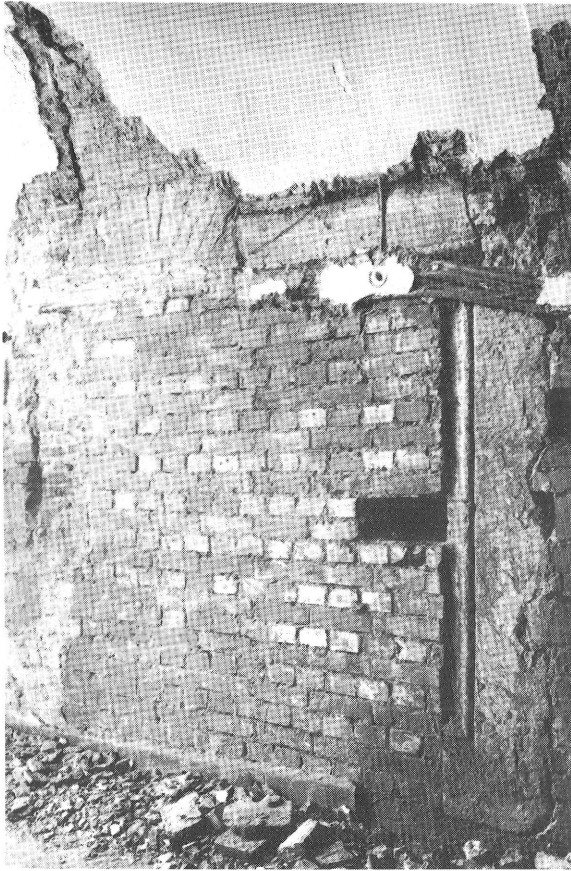
13

14

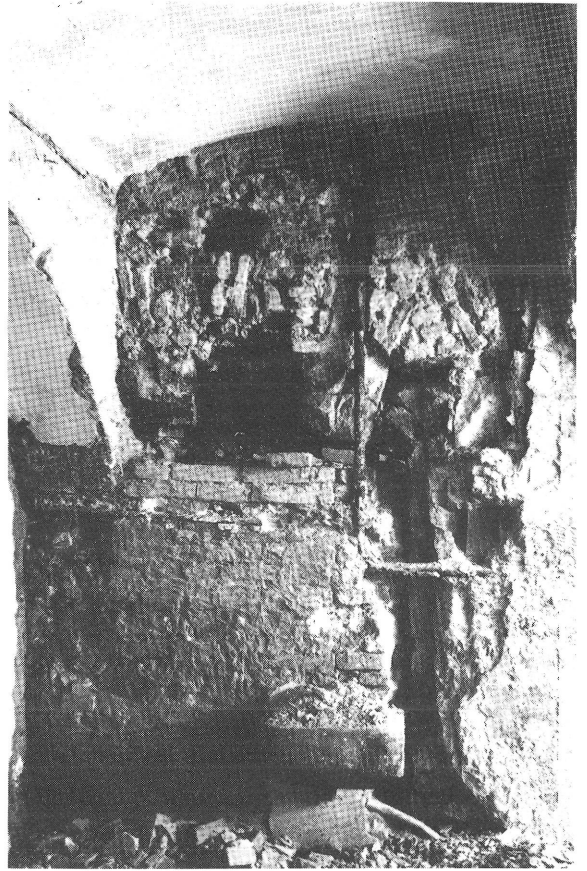


15





16

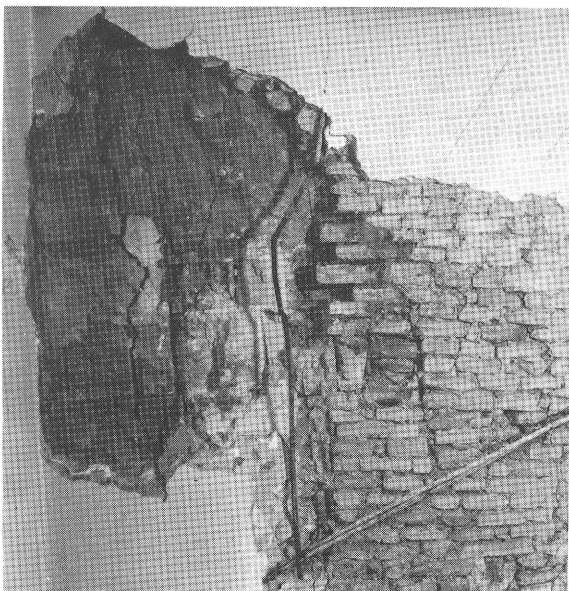


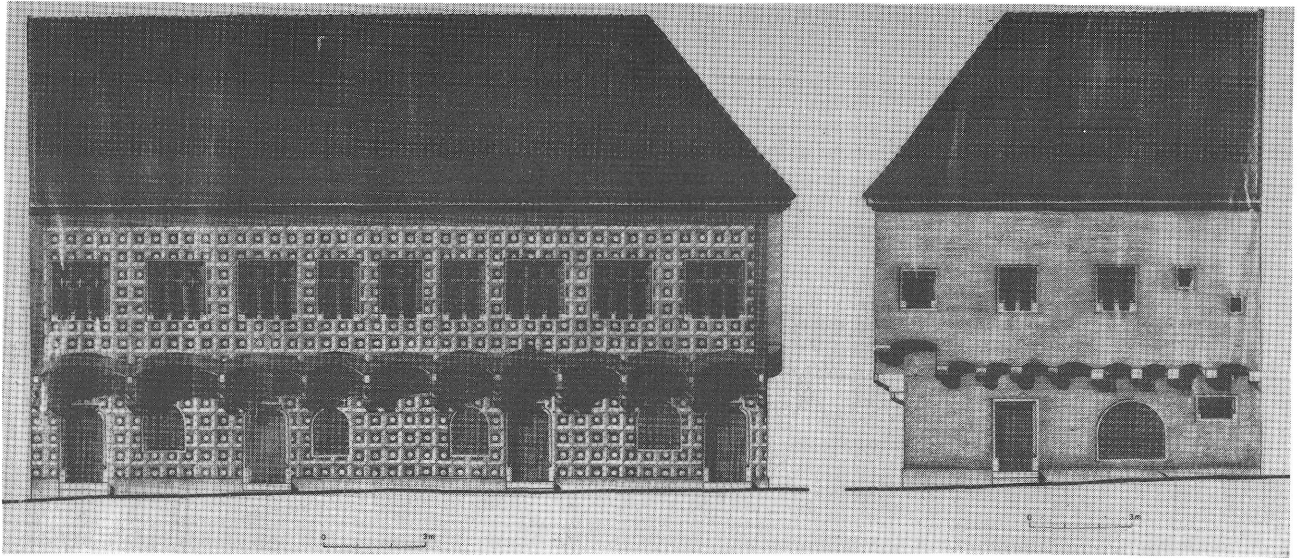
17

18

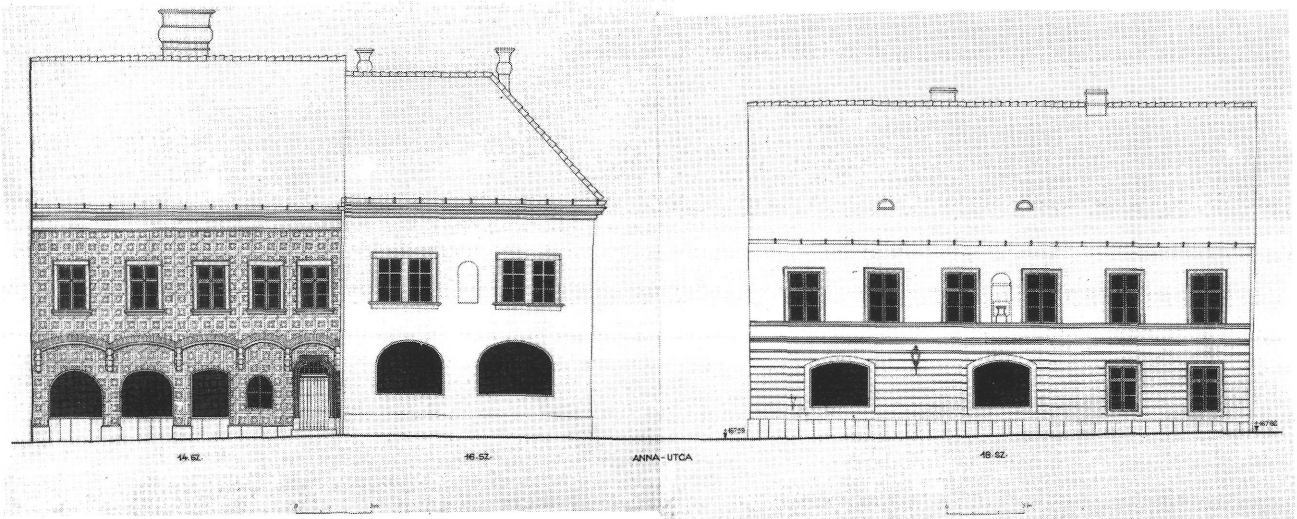


19



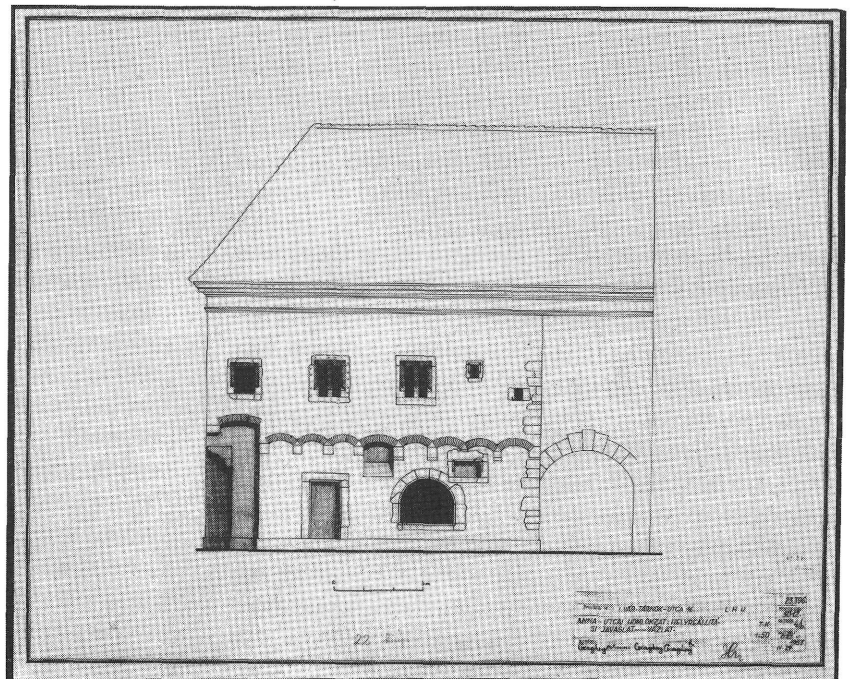


20

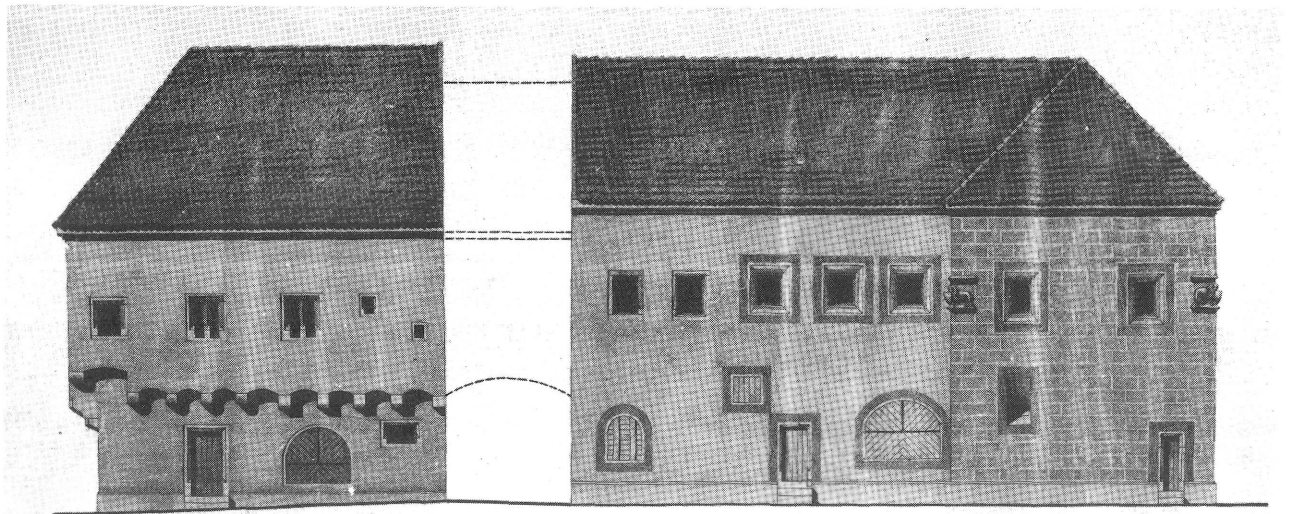


21

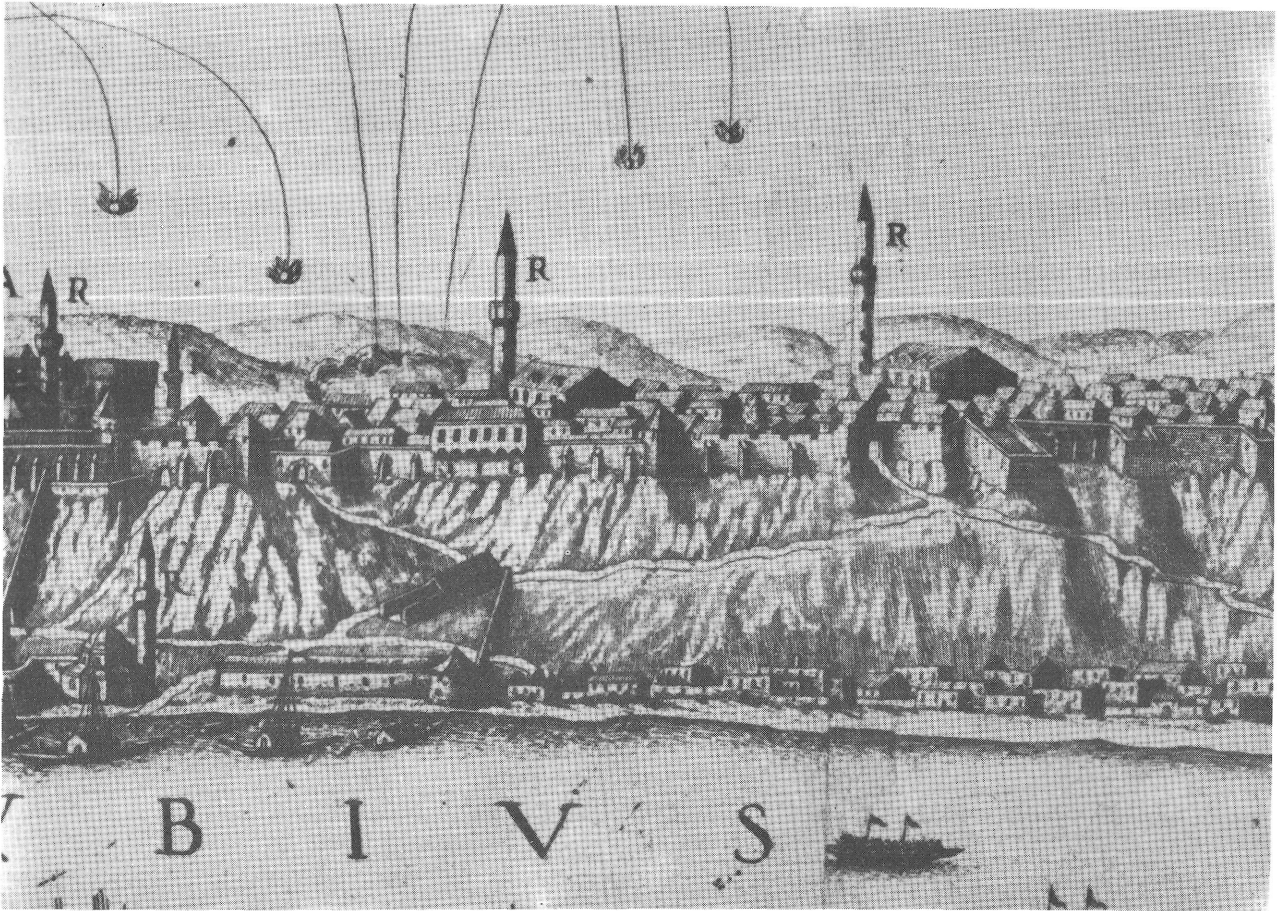
22



245



23



24