

FELIRATOS SÍRKŐ 1289-ES ÉVSZÁMMAL A BUDAI DOMONKOS KOLOSTORBÓL

A budai domonkos kolostor feltárásának 1981 decemberében megjelent publikációja¹ nem foglalkozik egy fontos sírkövel, mivel ez a műemléki helyreállítás utolsó időszakában került elő és feliratát jóval a munkák végleges befejezése után tudtuk csak elolvasni. A 137. oldalon megemlékezik néhány kisebb mészkő sírlap-töredékről, amelyeken felismerhető az ábrázolásnak ugyanaz a kompozíciója, ami a régóta jólismert 14. sz.-i kaszai sírkövekhez² teszi ezeket hasonlóvá.

A szóbanforgó sírkő hosszú ideig faragott oldalával lefelé fordítva a kolostorudvar kútjának nyolcszögletű kávája mellett feküdt, mint az egyetlen, eredeti helyén megmaradt lépcső. Ennek megfelelően tartottuk tiszteletben. A követ a kút szögleteihez igazítva vágta ki egy téglalapalakú lapból. A lépcső a kúttal egyidőben, a 15. sz. második felében, 1470 körül készült, – miként azt a kúton lévő címerek, s elsősorban Mátyás király címere elárulja.

A kútkáva lapjait restaurálás végett elszállították, a kút lépcsőjét azonban csak legutóljára, az udvar rendezése alkalmával mozdították el. Felfordítván a követ derült csak ki, hogy lefelé fordított oldala faragott. Eredetileg sírkő volt. Ezidőszert a Hilton szálló ún. „Domonkos udvarán”, azaz az egykori templom szentélyében található³. Anyaga édesvízi mészkő. Múzeumi nyilvántartási száma: 1977.2.85 (továbbiakban 1. számú). A kívágás ellenére a sírkő teljes mérete jól megállapítható: szélessége 72 cm, hosszúsága 180 cm. Keresztszegélyének szélessége: 9,5 cm. A szegélyen mélyített tükörből emelkedik ki (a szegély magasságáig) egy félköríves talapzaton álló pózna, melyre címerpajzs van felfüggesztve. A címerpajzs formája keskeny, hegyes, rajta faragott címerkép látható. A sírkő erősen kopott, lejárt, feltehetően a templom padlójába volt lefektetve. A címerkép hiánya mégsem tulajdonítható a kopásnak. Plasztikus ábrázolásnak valami csekély nyoma maradt volna. A sírkő feliratában olvasható évszám azt is kizárja, hogy a kő előregyártott, fel nem használt lett volna. Így feltehetően a címerkép hiányának más oka van. Vagy festett volt, vagy a temetkező személy esetleg egy szerzetes – nem kívánta megnevezni családját. Mindez – természetesen – csak lehetőség. A keresztszegély megmaradt részén igen kopott, csak a betűvastagításoknál nyomokat őrző egykor maiusculás felírt észlelhető. Kopottsága miatt nem is volt kezdetben olvasható és csak rajzolás alkalmával inkább ujjunkkal tudtuk kitapintani, mint a szemünkkel. A felirattörredék a következőképpen olvasható:

.....ANNO DOMINI MCCLXXXIX HIC IACET

Sajnos, éppen az eltemetett nevét vágta ki, midőn a sírkövet lépcsővé faragták át. Így is megmaradt egy igen fontos információ: a 13. sz. második felében készült. Évszámmal ellátott 13. sz.-i sírkő Magyarországon első alkalommal került felszínre.

Ennek a kőnek értékelésénél még három sírkövet kell figyelembe vennünk, minthogy a kőanyag, a sírkőméret, vagy az ábrázolás, esetleg a rajtuk lévő címer formája miatt azonos korszakba sorolhatók.

Elsősorban a már többszörösen publikált⁴ és a kerengőben kiállított sírkőre gondolok, amelynek feliratából az eltemetett neve: Régensburgi János (Jo) HANNES DE RATISPONA / olvasható ki (2. kép).

Továbbá: 3./ sírkő két töredéke. Nyilvántartási szám: 1977.2.83. Anyaguk: édesvízi mészkő. A nagyobbik töredék a sírkő alsó bal sarka. A keresztszegélyen belül mélyített tükörből emelkedik ki egy félköríves, mérműves talapzat részlete. A nagyobbik töredék mérete: 85 x 42 cm. A talapzat alapján kikövetkeztethető szélessége a teljes sírkőnek 0,98 cm. Felirat még nyomaiban sem maradt.

4./ Sírkőtöredék. Nyilvántartási szám: 1977.2.84. Anyaga: édesvízi mészkő. Ismeretes a sírkő teljes szélessége: 78 cm. A töredék hosszúsága: 65, illetve 98 cm. A keresztszegélyen belül a tükör szélessége: 44 cm. A keresztszegély szélessége: 17 cm. Ábrázolása az előzőektől eltér. Itt nincs talapzaton álló kereszt, vagy pózna, hanem csak egy egyenes helyzetben lefektetett címerpajzs. A címerkép: jobb harántpólya kiemelkedő, plasztikus kivitelezésben.

Képeink az 1., 3. és 4. sírköveket kiegészített állapotukban, a padlóburkolatban fekvő ábrázolják (1, 3, 4 kép).

Már az elsőként előkerült „Régensburgi János” sírkövel kapcsolatban felmerült a lehetősége annak, hogy a 13. sz. második felében készült⁵. Legkésőbb a 14. sz. első harmadáig lehetett az időpontot kitolni, minthogy Buda kereskedelmi kapcsolatait eddig lehet Régensburggal megállapítani.⁶

A budai domonkos kolostor síremlékegyüttese tulajdonképpen a legnagyobb magyarországi együttes. Sok a megfejthetetlen, feloldhatatlan töredék is, de elég sok egész darab került elő 1902-ben, a domonkos templom szentélyének első feltárásakor⁷. Éppen ezeknek a sírköveknek megőrzése miatt építettek akkor a Halászbánya északi szárnyába egy múzeumi kőtarat⁸. Ezek a sírkövek a 14. sz. második feléből és a 15. sz.-ból származnak.⁹ Az a körülmény, hogy ép, vagy megközelítően ép sírkövek 1370-es évektől kezdődően maradtak fenn – az építészeti stílus és más megfigyelések felhasználása mellett – arra mutat, hogy a szentélyt 1360–70 közötti időben építették újjá. Akkor elpusztították a korábbi sírokat, s ettől kezdve új temetkezések kezdődtek, amelyek a török hódoltság ideje alatt is megmaradtak és – feltehetően – csak 1711-ben, a templom lebontása idején kerültek föld alá. Ekkor hurcolták el a sírhelyekről. Megtálalásuk idején, 1902-ben, – jóllehet padlószint magasságban feküdtek – de alattuk sír nem volt.

A kolostor feltárása közben úgy látszott, hogy a 14. sz. előtt nem is volt (világi) temetkezés a kolostor területén. Úgy véltük, hogy a szerzetesek a város lakosságának temetkezési igényeit csak a 14. sz. második felétől kezdve elégítették ki. A 4 sírkőtöredék birtokában azonban ezt határozottan már nem állíthatjuk. A nagyszabású építkezés miatt felbontott korábbi eredetű sírköveket építőanyagként másodlagosan felhasználták. Egy sírkövet fűtőnyílásos padlólapnak faragtak át, – mint ahogy ezt publikációmban leközöltem.¹⁰ Ezzel a kövel 5-re emelkedik azoknak a sírköveknek a száma, amelyeknek az anyaga (édesvízi mészkő) különbözik a 14. sz. második felétől kezdve használt anyagoktól. A sírkövek szélesség- és hossz méretének aránya is jelentősen különbözik azoktól. Az ábrázolásuk típusa is eltér. A későbbiekben már nem fordul elő a talpuzaton álló pózna, vagy a kereszt, a ráfüggesztett pajzs. A címerpajzs sakkal és hatalmas sisakforgóval az egész tükröt önállóan uralja, vagy pedig keretben foglal helyet. Az előbbi típusnak utolsó példányai a kassai síremlékek, melyeknek évszámai megfelelnek a domonkosok budai templomában az újjáépítés után kezdődő új stílusirányzat kezdetének.¹¹

Korai sírköveink közvetlen analógiáit elsősorban Ausztria területén találjuk meg, de általában német területen: Szászország és a Rajna-vidéken. Az ausztriai sírköveket 1892-ben összegyűjtötte és egy kötetben mutatta be K. Lind¹². Ebből a kötetből az ábrázolás előzményeire nézve is útmutatást kapunk. Bemutat ugyanis 12. századból származó sírköveket is, amelyeken még csak a talpuzaton álló kereszt látható. Ilyen 1143-ból III. Gertrudis von Braunschweig hercegnő síremléke Heiligenkreuz-ban¹³ és ugyanitt Ausztriai Frigyesé 1198-ból¹⁴. Medling urainak 12. század végéről származó síremléke Klosterneuburgból¹⁵. Itt még nem szerepel címer, hiszen a címerhasználat csak a 12. sz. végén kezdődött, de sírkövön legfeljebb a 13. sz. elejétől kezdve jelenik meg. Nálunk ilyen korai kereszt típusú a Zircen előkerült sírkő, melyet azonban a 13. sz. elejére határoztak meg¹⁶. 12. sz.-i sírkő, amely Szászországból ismeretes,¹⁷ a hasonló keresztábrázoláson kívül sok ornamentikával készült és ezért erősen helyi, népies jellegű. A 13. sz. elejétől nemcsak a címerpajzs, hanem fegyver ábrázolása is megjelenik. Bizonyára a kereszt-háborúk hatása ez. Lind Münchengerätz-ből közölt egy cseh sírkövet a 13. sz. elejéről,¹⁸ amelynek ábrázolása azért figyelemre méltó, mivel a kard, amit egy kéz tart, egyenes keresztmarkolatú és címerpajzs van ráfüggesztve. Az eltemetett lovagi fegyvereinek ábrázolása össze-

cseng a hagyományos sírkereszt ábrájával. Számunkra ezen kívül még fontos az ausztriai sírkövek tekintetében, hogy a 13. század második felében megkülönböztetnek polgári sírkövet lovagi sírkőtől. Két bécsi polgárnak sírköve maradt fenn 1277-ből és 1289-ből¹⁹. Ezeket kereszt van, de nincs címerpajzs.

Korai, vagyis 13. sz.-i sírkőnek tekinthető a sáros-megyei Zsegnye községből fennmaradt darab.²⁰ Ezen a talpuzaton álló kereszt fordított helyzetben látható a címerpajzs. A család kihalt. A sírkövön sem felirat, sem évszám nincs. A község templomát a 13. sz. második felében építették. A sírkő elhelyezése a templommal összefüggésbe hozható.

Ugyancsak a 13. sz. második felében készült a budai Szent Péter külváros névadójának plébániatemplománál feltárt sírkő is²¹. Ezen csak ábrázolástöredék maradt meg. Egy függőleges pózna mellett kereszttel összekapcsolt pajzs látható. A póznával kapcsolatban felvetem annak a lehetőségét, hogy tornalándzsát ábrázolna, melyet hegyével a földbe, azaz a talpuzatba szúrtak? A Szent Péter plébániatemplomot 1270 körül építették.

Keresztre felfüggesztett címerpajzs régensburgi sírköveken is gyakori. Régensburgi János sírköve miatt néztünk utána. 1296-ban fektették le a domonkosok templomában Kunigund von Sünchring sírkövet²². A domban és a dominikánák kolostorában is található néhány évvel későbből ilyen típus. Sírköveinkkel (elsősorban Régensburgi János kövével) kevés egyezést mutatnak. Amazok erősebben gotizálóak. A talpuzatok csúcsívések. Ezért úgy tűnik, hogy a budai sírkövek az ausztriai darabokhoz állanak közel. Lehetséges, hogy az elhunytak családja készítette el a sírkövet, esetleg Ausztria területéről elszármazott kőfaragó faragta ki.

A domonkosok 5 korai – 13. sz.-i – sírköve töredékesen is forrásértékű. Ismeretes, hogy a koldulórendeknél a temetkezés bizonyos adomány fejében szokott történni. A budai domonkosoknál eltemetett személyekben is donátorokat lehet sejteni, akik a kolostor építéséhez is hozzájárultak adományukkal. Elsősorban tehát tehetősek személyek temetkeztek náluk, pl. a Budán letelepedett kereskedők. Történeti forrásaink révén ismerjük Buda kapcsolatait a 13. században Regensburggal és Ausztriával. Városunk középkori falai között folytatott ásatások számos lelete tükrözi ezt a kapcsolatot, pl. az ausztriai grafitos cserépedények, vagy a korai mázas, állatfejes-kiöntőcsövű korsók, stb. Ezúttal a sírkövek is ezzel egybehangzóan betekintést engednek a város társadalmának összetételébe.

Rövidítések

ArcÉrt Archaeologiai Értesítő, Budapest
 BpR Budapest Régiségei
 Gyürky 1981 K. Gyürky. Das mittelalterliche Dominikanerkloster in Buda. Fontes Archaeologici Hungariae. Budapest 1981

KunstdenkmBayern Die Kunstdenkmäler von Bayern, Oberpfalz. XXII. Stadt Regensburg II. München 1933.
 Lind 1892 K. Lind: Sammlung von Abbildungen mittelalterlicher Grabdenkmale. Kunsthistorischer Atlas. Wien 1892.

Jegyzet

1. Gyürky 1981
2. Wick 1933
3. Az 1., 3., 4. sorszámú sírkövek kiegészítve a domonkos szentély padozatába lefektetve a szabad ég alatt vannak és így nem részesülnek értéküket megillető védelemben. A helyreállítás idején valamennyi sírkövet, amely a domonkos kolostorból került elő a helyszínen kívántak elhelyezni, ám a Budapesti Történelmi Múzeum ez ellen tiltakozott. A régebbi kövek ekkor már a múzeum épületében és kiállításán voltak elhelyezve és így módunkban állott ezeknek kihelyezését megakadályozni. Az új ásátás kövei azonban a helyszínen voltak. Tiltakozásunk ellenére kihelyezték a szentély szabad ég alatt lévő padlózatába. Az 1. számú kő felirata akkor még nem volt megfejtve. Azóta tudjuk, hogy korai évszámú kő és ez növeli az értékét.
4. A követ először a népszerű kiadványban közöltem: Gyürky K.: Az egykori budai domonkos kolostor. Budapest 1976. 26.20. kép. – Másodszer a tudományos feldolgozásban: Gyürky 1981 76. Abb.93.
5. Kutatásokat végeztem a regensburgi családi címerek körében, de eredmény nélkül. Két 13. századi lakóháznak, a „Zantheus”-nak és a „Goldene Krone”-nak földszinti boltozati zárókövein unikornist találtam, ennek azonban fejtartása nem egyezik. KunstdenkmBayern. III. München 1933.164.
6. A. Kubinyi: Die Anfänge Ofens. Giessener Abhandlungen zur Agrar- und Wirtschaftsforschung des europäischen Ostens. Bd.60. Berlin 1972.90.
7. Forster Gy.: A budavári Halászbástya és a domonkos szerzetesek templomának romjai. MoMüeml I. 148–156.
8. A Halászbástya északi szárnyának kapuja felett ma is olvasható „MVSEVM” felirat is bizonyítja, hogy múzeumi kőtár számára építették. A 60-as években azonban vendéglátóipari célokra vették igénybe.
9. A sírköveket az alábbi publikációkban közölték: MoMüeml I. (Forster Gy.) 148–156. – Horváth H.: A Fővárosi Múzeum köemléktárának leíró lajstroma. Budapest 1932. – Horváth H.: A Székesfővárosi Múzeum középkori lapidáriuma a Halászbástyán. MagyMűv (1932) 89., 149. – D. Radocsay: Les principaux monuments funéraires médiévaux conservés à Budapest. Mélanges offerts à Szabolcs de Vajay. Braga 1971.
10. Gyürky 1981. Abb.171.10.
11. Wick 1933; – Myskovsky V.: Két régi síremlék a kassai dómban. ArchÉrt 8 (1888) 125–130.
12. Lind 1892
13. Lind 1892 Taf.I.4.
14. Lind 1892 Taf.I.5.
15. Die Kuenringer und Niederösterreich. Katalog. Zwettl 1981.153–154. Abb.161.
16. Vernei-Kronberger E.: Magyar középkori síremlékek. Budapest 1939.2. Tábla.
17. C. Gurlitt: Bau- und Kunstdenkmäler des Königreichs Sachsen. 24–26. Dresda 1904. 221. Fig.232.
18. Lind 1892 Taf.III. Fig.2.
19. Lind 1892 Taf.II. Fig.2. és Taf.II. Fig.4.
20. ArchÉrt (1894) 408.
21. Gyürky K.: Adatok a budai Szent Péter külváros topográfiájához. BpR 22 (1979) 223.18. kép.
22. KunstdenkmBayern XXII 1933. 85. Abb.62. továbbá 174. Abb.100. és 108. Abb.80.

KATALIN H. GYÜRKY

EIN GRABSTEIN MIT INSCRIFT UND DER JAHRESZAHL 1289 AUS DEM DOMINIKANERKLOSTER ZU BUDA

Im Hof des Dominikanerklosters zu Buda (Hotel Hilton) befindet sich ein gelegentlich der Grabungen freigelegter Brunnen, dessen Seiten in der zweiten Hälfte des 15. Jh. gemeißelt wurden. Gleichzeitig errichtete man anschliessend auch eine Treppe, von der ein Stück an der ursprünglichen Stelle, ans Tageslicht kam. Später stellte sich heraus, dass die Treppe aus einem alten Grabstein umgearbeitet wurden war, und so, der Grabstein mit der beschrifteten Hälfte nach unten erneute Verwendung fand. Auf der beschrifteten Seite ist in einem um-

rahmten Spiegel eine Stange zu sehen, die auf einem halbkreisförmigen Sockel steht und an der ein Schild hängt. Auf dem anlässlich der Umarbeitung verschont gebliebenen Rahmenteil ist ein Inschriftfragment mit Majuskeln zu sehen. Im stark abgewetzten Text ist die Jahreszahl 1289 noch lesbar. Der 180 cm lange und 72 cm breite Grabstein wurde aus Kalkstein gefertigt. Er ist geeignet das Alter zwei weiterer, in kleineren Bruchstücken erhaltenen Grabsteine ähnlichen Typs sowie jenen des [Jo]hannes de Ratispona, das heisst des Johannes

von Regensburg, annähernd zu bestimmen, den ich in der Publikation über die Freilegung des Klosters bereits eingehend beschrieben habe.¹ Die nächstgelegenen Analogien des Darstellungstyps finden wir aus dem 13. Jh. in Österreich. Die Dominikanerkirche wurde Anfang des 14. Jh. bis in die sechziger, siebziger Jahre des Jahrhun-

derts umgebaut. Von den aus der ersten Kirche stammenden Grabsteinen blieben nur fünf Bruchstücke erhalten, welche die engen Handelsbeziehungen der Stadt mit Regensburg und Wien genauso widerspiegeln wie die übrigen archäologischen Funde.

Abbildungen

Abb. 1. Grabstein mit der Jahreszahl 1289 aus dem Dominikanerkloster zu Buda.

Abb. 2. Grabstein des [JO]HANNES DE RATISPONA aus dem Dominikanerkloster zu Buda, 13. Jh.

Abb. 3. Ein aus zwei Bruchstücken rekonstruierter gotischer Grabstein aus dem Dominikanerkloster zu Buda, 14. Jh.

Abb. 4. Rekonstruierter Grabstein, darauf Wappenschild mit Querbalken, aus dem Dominikanerkloster zu Buda, 14. Jh.

Abb. 5. Skizze des auf Foto 1 dargestellten Grabsteins mit Jahreszahl.

Képjegyzék

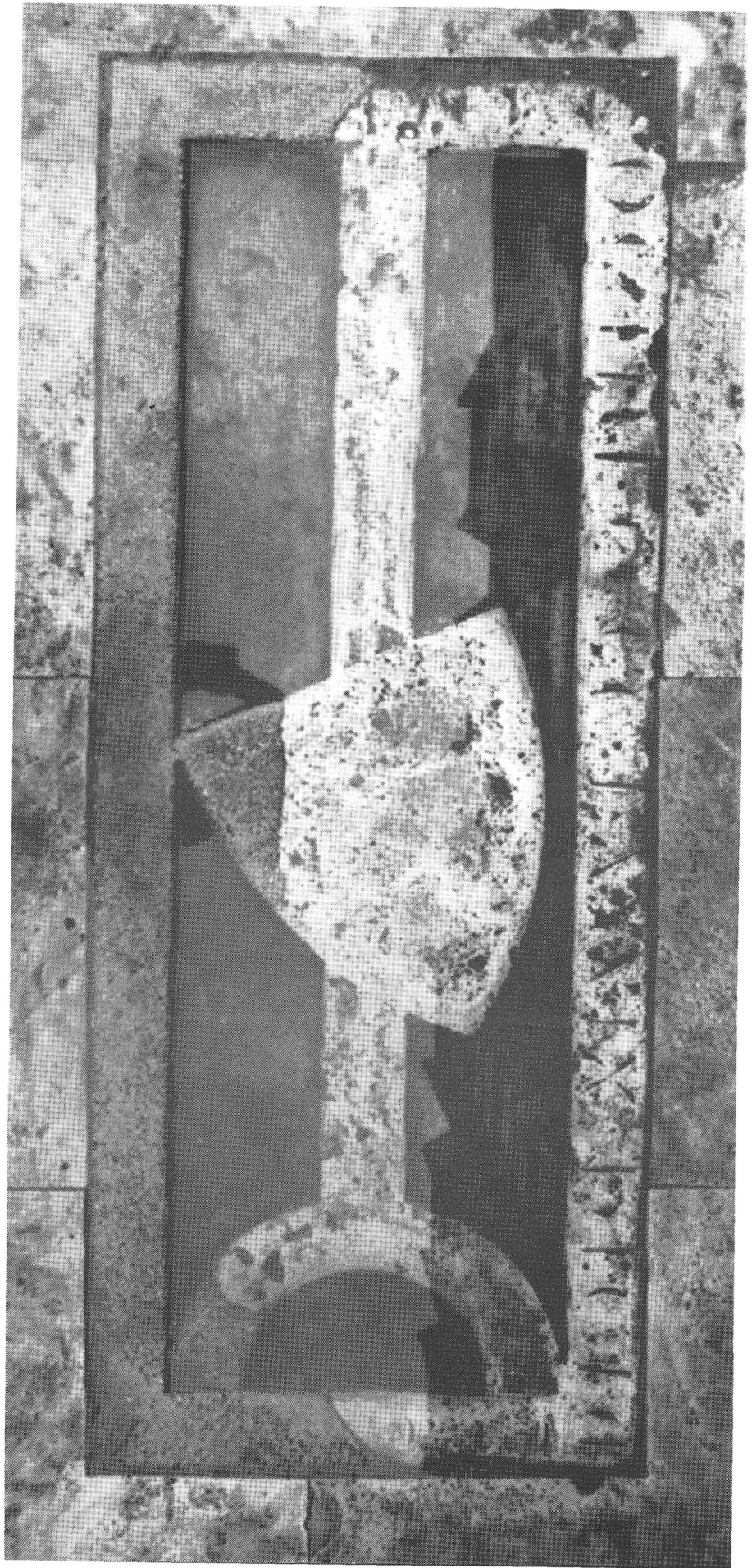
1. kép Sírő 1289-es évszámmal a budai domonkos kolostorból.

2. kép [IO]HANNES DE RATISPONA sírköve. Budai domonkosok, 13. sz.

3. kép Két töredékből rekonstruált gótikus sírkő. Budai domonkos kolostor. 14. sz.

4. kép Rekonstruált sírkő harántpólyás címerpaizzsal a budai domonkos kolostorból. 14. sz.

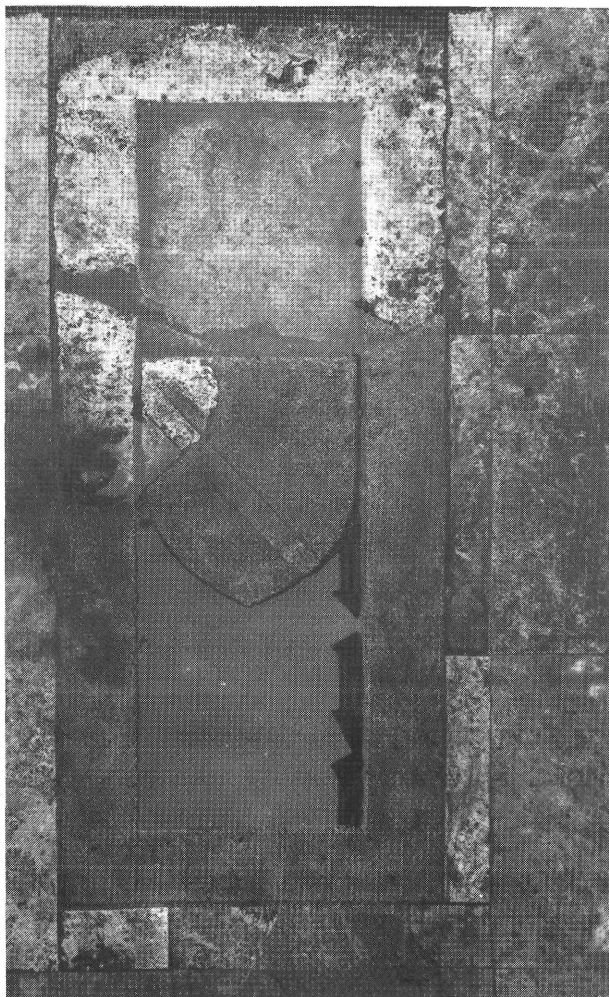
5. kép Az 1. számú fényképen bemutatott évszámú sírkő rajza.



1

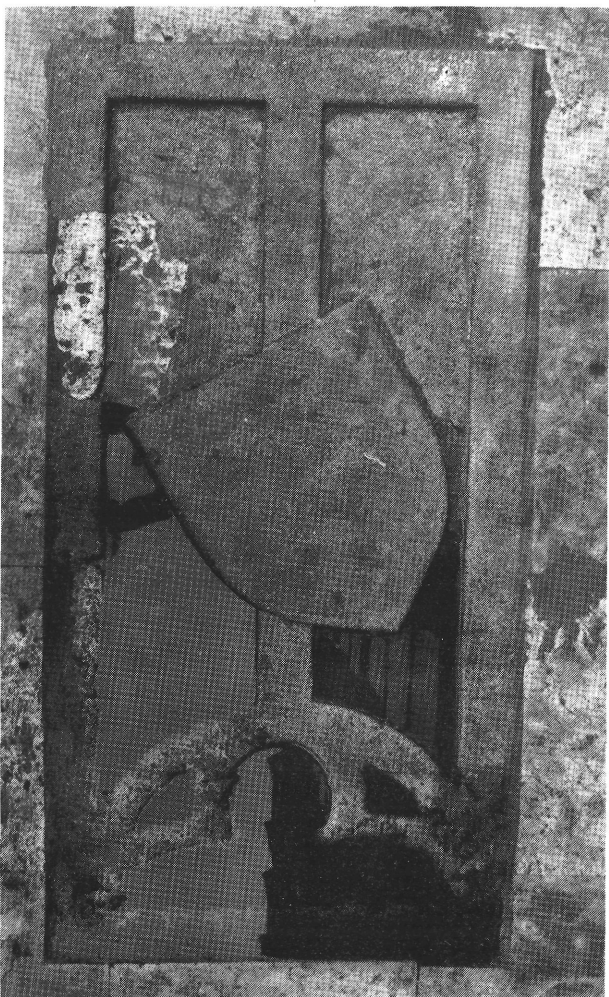


2

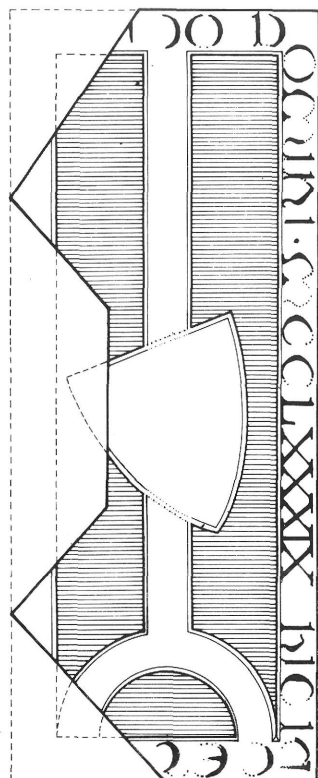


4

3



5



0 40 CM