

ÓBUDA A NÉPVÁNDORLÁS KORBAN

A népvándorlás kor öt évszázada – az 5. századtól a magyar honfoglalásig tartó időszak – Óbuda történetének legkevésbé ismert periódusa. Aquincum gazdag és jól értelmezhető római régészeti emlékanyagával éles ellentétben áll a népvándorlás kor kezdeti szakaszának feltűnő leletszegénysége. Az írásos források nyomán rekonstruált történeti események ugyan teljes mértékben indokolják a feltevést, hogy a 4. század végi, 5. század eleji sorozatos barbár támadások miatt a városi lakosság száma fokozatosan csökkent, sőt a hun foglалásig, a 430-as évek végéig a római város nagy része elnéptelenedett, azonban a 4. század végéig használt temetők jelentős száma, valamint egyes római épületeknél megfigyelt késői átépítési periódusok (például a legióstábor *thermae maiores*-ének utolsó átépítései, vagy a *porta praetoria* keleti kapujánál feltárt késői útmaradvány, vagy a későcsászárkori *castrum* utolsó periódusai) mégis indokoltá teszik, hogy a római város és lakói 5. századi sorsának kérdését a régészeti adatok számbavételével megvizsgáljuk.¹

Aquincum területe a hun birodalom időszakában elvesztette korábbi központi szerepét annak ellenére, hogy jelentősége a kedvező földrajzi fekvés miatt továbbra sem lehetett csekély, – a dunai átkelőhelyek elfoglalása és a még használható római utak forgalmának ellenőrzése az új megszállóknak is elsőrangú érdeke lehetett. A hunokhoz köthető régészeti leletek eddigi hiánya azonban arra mutat, hogy a nomád foglалók nem telepedtek meg tartósan a város területén. A hunokat bemutató történetírók – elsősorban Ammianus Marcellinus, Priszkosz és Jordanes – leírásai nyomán ez nem is várható. Ammianus például a hunokról szólva nyomatékosan kiemeli, hogy kerülik a kőből készült házakat, „Soha semmilyen épületet nem használnak szállásul, sőt úgy kerülik azokat, mintha a közúti forgalomtól teljesen távol eső sírok volnának” (Szepesy Gyula fordítása). Bizonyára a kőépületekkel szembeni „barbár” idegenkedés és természetesen, nomád népük állattartó-legeltető életmódja vezette a hun királyokat székhelyük Tisza vidéki, délföldi kiválasztásában.²

Északkelet-Pannonia hunok általi elfoglalásáról az írásos források nem emlékeznek meg. Arról azonban tudunk, hogy az egykor virágzó délpannoniai városok, Sirmium és Singidunum erődjeikkel együtt, valamint a moesia-i és a thrákiai tartományok Duna-menti városai a 440-es években sorra áldozatul estek a hunok és szövetséges népeik ostromának. Nincs példa arra, hogy a foglалók huzamosabban megtelepedtek volna a városokban – ellenkezőleg: a városi lakosság többsége is elmenekült, sokan rabszolgaként hun fogságba kerültek. Priszkosz leírása szerint például a szétrombolt Naissosban (Niš, Szerbia) a keletrómai követség ottjár-

takor csak néhány beteget láttak a templomok romjai között, pedig akkor már évek teltek el a hun ostrom óta. Bizonyos, hogy az erődök újjáépítésére még a keletrómai birodalom nagyvárosai esetében sem volt lehetőség – egyedül a főváros, Konstantinápoly falait javították ki – a városok lakatlansága viszont elkerülhetetlenül az épületek, a vízvezeték és a csatornarendszer pusztulásához vezetett.³

A balkáni hun hadjáratok erődostromainak ismeretében nagyon valószínűnek tarthatjuk, hogy a hunok, vagy megbízásukból a megszállást végrehajtó szövetségesek Aquincum esetében is gondoskodtak arról, hogy védhető erőd vagy épület a városban ne maradjon. Ha az 5. század első harmadában, még a hun foglалást megelőzően történhetek is kisebb-nagyobb átalakítások az épületeken, jelentősebb építkezésekre azonban már aligha kerülhetett sor. A későrómai erőd és a városfal 450 körül, a Duna jobbpartján a galliai hadjáratra felvonuló hun és a keleti germán szövetségesek seregeinek felvonulásakor, feltehetően nem számíthatott már a komoly védelmi objektumnak.⁴

A városi lakosság 5. századi sorsáról Aquincum esetében keveset tudunk. Bizonyosra vehető, hogy a romanizált lakosság száma már a 4–5. század fordulóján és az ezt követő években jelentősen lecsökkent. A polgár város és a katonaváros temetőinek döntő többségét is csak a 4. század végéig használták. (1. térkép és *Lelőhelyjegyzék I/1–34*) Az írásos források szerint a provincia szomszédságában élő barbár népek egy része (germán, szarmata és alán népcsoportok) a hun uralom elől nyugatra vándorolt, így egészen valószínűtlen, hogy a romanizált lakosság többsége, legalábbis a tisztségviselők és környezetük, ne ugyanezt az utat választotta volna. Egy későantik forrás leírása például arról tudósít, hogy 402-ben, Róma nyugati gót megtámadása előtt, a városi arisztokrácia milyen pánikszerűen menekült; a megrakott szekerek és a menekülő emberek eltorlaszolták az utat, a kikötők pedig zsúfolásig megteltek a távozni szándékozó gazdagok hajóival (Claudianus).⁵ A még inkább veszélyeztetett határmenti provincia fővárosában, Aquincumban bizonyára többször sor került a tehetősebb lakosok ilyesféle menekülési hullámára.

A hun foglалást bevaró, szegényebb vagyoni és szerényebb társadalmi helyzetű lakosság a 4. század második felében etnikailag valószínűleg már igen vegyes összetételt mutathatott. A barbaricum-i szövetséges népek római szolgálatba álló csapataival együtt feltehetően számottevő barbár származású polgári lakosság is megtelepedhetett Aquincumban és a város tágabb körzetében. Jelenlétükre a 4–5. századi temetők barbaricum-i kapcsolatú tárgyai és néhány szórványlelet nyomán következtethetünk; ezek azonban a betelepül-

lők pontosabb etnikai meghatározására általában nem alkalmasak. Itt említhetünk egy jellegzetes későrómai – barbaricum használati tárgyat, a békásmegyeri Dunapartról szörványként előkerült púposhátú csontfésűt, mely ebben a korszakban a keleti germán vagy a szarmata telepek és temetők jól ismert lelete. A fésű tulajdonosa Aquincum északi körzetének barbaricum származású lakója lehetett a 4/5. század fordulóján. (III. tábla, 1)⁶

A 4. század végén vagy az 5. század első harmadában készülhettek azok a bronz cikáda-fibulák, melyeket a római polgárváros területéről, Csúcshegyről és a katonaváros *amphitheatrum*ának környékéről ismerünk.⁷ A méh- vagy légyformájú dísztüket a pannoniai bennszülött lakosság már a korábbi évszázadokban is viselte; hasonló fémdíszítményeket az alföldi szarmaták a hunkort megelőzően is használtak. A cikádadísz tehát nem lehetett idegen sem a római lakosság, sem a barbaricum betelepülők számára. Feltűnő azonban, hogy a cikáda-fibulák bizonyos változatai a Duna-menti későantik városok 4-5. századi leletei között viszonylag gyakran fordulnak elő.⁸ Valószínűleg ennek oka a romanizált városi lakosság körében egyébként régóta ismert állatalakos dísztüket használatának természetessége és a fibula formájához kapcsolódó magyarázatok közismertsége lehet.

Az Aquincum területéről előkerült cikáda-fibulák, formájukat és méretüket tekintve, jól megkülönböztethető, különálló csoportot alkotnak. Viszonylag nagy méretűek (6-8 cm), bronzból öntöttek, előlapjukat laposan, lemezszerűen alakították ki – az igényesebb darabok felületét ezüstözték – a fej- és szemábrázolás hangsúlyozott, a hármasszárú test és szárnyak vésett farkasfogmintás vonalsorral díszítettek. (1. kép, 3-6; I. tábla, 1-3, 5) Hasonló formájú és mintázatú cikáda-fibulák Gorsiumban, Intercisában és újabban az Ulcisia Castra közelében lévő római villa mellett találtak.⁹ A cikáda-fibulák e csoportjának formai és díszítésbeli hasonlósága minden bizonnyal egyazon északkelet-pannoniai későrómai fémműhely működésével magyarázható. A szörványként előkerült darabok alapján tulajdonosaikról semmi közelebbit nem tudunk, csupán annyi bizonyos, hogy római épületek környékén települtek meg. (1. térkép és Lelőhelyjegyzék I/III) Az egyetlen, hiteles körülmények közt előkerült aquincumi példány a polgárvárosi Mithreum közeléből való és későrómai rétegben, későrómai kerámiával együtt találtak.¹⁰ (1. kép, 5; I. tábla, 2)

A régészeti adatok arra mutatnak, hogy a római provinciákba szövetségesként befogadott barbár csapatok (hunok, alánok, gótok) és a velük együtt betelepült polgári lakosság új viseletének és használati tárgyainak nagy részét helyi római fém- és kerámiaműhelyek készítették. A *foederati* gótokról tudjuk, hogy 4. századi szállásterületeiken is létfontosságú volt számukra a római áruk behozatala.¹¹ A gót zsoldoscsapatok katonai vezéreinek és környezetüknek később is kivételes társadalmi helyzetet jelentett az a lehetőség, hogy könnyebben hozzájutottak a római

luxuscikkekhez, gyakran ajándékként megkapták. Nem valószínű, hogy a provinciába került barbár csapatokat saját iparosaik szolgálták volna ki, sokkal inkább a helyi műhelyek termékei készültek a betelepülők igényei szerint. Ha Themisztiosz, a barbárkérdést illetően kétségtelenül elfogult pogány filozófus, a szövetséges gótokról egyenesen azt állítja, hogy már valódi rómaiakká váltak, a hatás feltehetően kölcsönös lehetett: a romanizált lakosság is átvette a barbárok szokásait, viseletük bizonyos jellegzetességeit olyannyira, hogy Honoriusnak Rómában egyenesen törvénnyel kellett eltüntetnie a városi lakosság körében elterjedt barbár viseletet.¹²

Az 5. század első évtizedeinek leletanyagából különös figyelmet érdemel az az öntött ezüstfibula, mely a katonai tábor déli részéből, a *tribunus laticlavius*-ház területéről, szörványként került elő a Föld utcai ásatáson. (2. kép, 1 a-d; I. tábla, 4 a-b) A három gombos félkörös fejlappal ellátott, egyenes lábú fibula egyetlen dísz a láblemez hossz tengelyében elhelyezett, rovátkolt drótot utánzó minta. A fibula formailag átmenetet képvisel a későrómai hagymagombos fibulák és a népvándorlás kori germán női viselet fibulái között.¹³ A Föld utcai fibula nem áll egyedül a provincia 5. századi anyagában. A nagyon hasonló gorsiumi példány fejlapját poncolt keretbe foglalt vésett antik levélmotívum díszíti. A római formából átalakított, már barbár jellegű – ún. mediterrán fibulaforma és a későrómai stílusú díszítés arra az időszakra mutat, amikor a római fémműhelyek megszokott ékszerformákat barbaricum megrendelőik igényei szerint átalakították. A jellegzetes egyeneslábú fibulaforma különféle variációit még az 5. század közepén és második felében is használták. Az itáliai keleti gót ékszerek között felbukkan az aranyból készült változat is, természetesen igényes díszítéssel: rckeszemes ametisztberakásokból kialakított levélmintával („Pistioia”).¹⁴

A későrómai-koranépvándorlás kori fémművesség egyik legszebb ezüstkorsója 1884-ben került elő, a Kapucinus dombi római épület ciszternájában. A bordázott falú korszó széles peremét könnyed kézzel rajzolt, finoman vésett, ellentétes irányba néző állatfejekkel (feltehetően szarvasfejekkel) és levélmotívumokkal díszítették. Egy másik, kevésbé díszes, lényegesen gyengébb anyagú és kivitelű ezüstkorsót Bécsben őriznek, mely ugyancsak Óbudáról került elő. A korszók párhuzamai a későrómai-bizánci kézműves készletekből, valamint barbaricum fejedelmi kincs- és sírleletekből ismertek. Bordázott falú, fémedényt utánzó agyagkorsókat helyeztek el a 4-5. századi barbaricum temetőkben, a gazdag sírok italmellékletével. A Kapucinus dombi korszó készítési helyét egyelőre nem tudjuk meghatározni, annyi bizonyos, hogy nagy gyakorlattal rendelkező mester készítette, feltehetőleg valamelyik jelentős későrómai fémművesközpontban. A korszó utolsó tulajdonosa bizonyára egy 5. századi ellenséges támadáskor rejtette el az értékes darabot a ciszterna falánál, egy *tegula* mögött, s már nem tudott érte visszamenni.¹⁵ (II. tábla)

Az 5. századi helyi lakosság hagyatékának kiválasztása nem kis nehézséget jelent azokban az esetekben, amikor a tárgyak nem viselik a korszakváltásra jellemző formai és díszítésbeli sajátosságokat, hanem készítésüknél a korábbi hagyományokhoz és eljárásokhoz ragaszkodtak. A nehézségeket fokozza, hogy a kereszténység terjedése, valamint az általános elszegényedés miatt a legtöbb sír melléklet nélküli vagy igen kevés értékelhető leletet tartalmaz. Mégis Aquincum esetében az eddig ismert régészeti adatok arra mutatnak, hogy a későrómai temetők döntő többségét az 5. században már nem használták. A városban maradt gyér lakosság nyomai az 5. század első felében a katonavárosban a táborfalak mentén, egy-egy temetőkápolna környékén valamint a későrómai erőd déli falának közelében kerültek elő.¹⁶

A római kor és a koraközépkor közötti átmenet legjelentősebb és legjellemzőbb temetőjének sírjai a Szőlő utca vonalában, a Kiscelli utca – Kenyeres utca közötti szakaszon kerültek elő. A temető egy ezideig ismeretlen méretű és rendeltetésű 2. századi római épület ÉNy–DK-i irányú, támpillérekkel megerősített falainak közelében, a 2–3. századi katonai táborból kivezető főút mellett létesült. A temető É–D-i metszetét egy 1949-ben kiásott csatornaárok szolgáltatta, melyben a sírokat 160 m hosszú szakaszon sikerült megfigyelni. A temető keleti oldalának részleteit 1964-ben és 1970-ben tárták fel.¹⁷ (3. térkép)

A Szőlő utcai temető az eddig ismert sírok fekvése szerint öt kisebb, egymástól üres területtel elválasztott sírcsoportból állt, és a begyűjtött leletek alapján arra kell gondolnunk, hogy a sírcsoportokat a 4. század végén – 5. század elején egyszerre nyitották meg. A sírcsoportok mindegyikében megtalálhatók a későrómai téglasírok és a valószínűleg fakoporsós, többnyire melléklet nélküli, keresztbetett kezű (keresztény) temetkezések.

A legészakibb 1. csoport egyik téglasírából későrómai mázas agyagkorsók és üvegyöngyökből-borosnyánamulettből álló nyaklánc került elő. Egy másik téglasírban mohazöld üvegpohár és nagyobb üvegcorsó töredéke volt; a korsó-pohár együttes az elhunyt keresztény hitére utalhat.¹⁸ (3. kép, 2; III. tábla, 4) A féltójas formájú üvegpohár – valószínűleg a Fekete tenger északi partvidékén működő üvegipar készítményeinek hatására –, a 4. század végén és az 5. század elején a pannoniai későrómai és barbár leletegyüttesek egyik gyakori darabjává vált. A Kiscelli utcai és az Emese utcai temetők egyes sírjait a féltójas ill. kúp alakú üvegpoharak az 5. század első negyedéig keltezhetik.¹⁹

A Szőlő utcai temető másik sírcsoportjának gazdag temetkezéseit az 1949-es csatornaárok metszette. A leletek közül egy besimított díszű, egyfülű, kiszélesedő talpú, fémes-szürkére fényezett felületű agyagkorsó (3. kép, 3; III. tábla, 2) és egy ezüstberakásos díszű bronzcsat (3. kép, 1 a–b; III. tábla, 3) került a múzeumba.²⁰ Ugyanitt üvegpoharak előkerüléséről is maradt feljegyzés. A besimított korsó analógiáit a provincia ké-

sőrómai üveg- és agyagedényei közül említhetjük (pl. Ságvár, 196. sír, Szántód – 4. századi érmeket tartalmazó téglasír), de a forma eredeti változatát a Fekete tenger vidéki gazdag hunkori leletegyüttesekben találjuk meg. A nyulánk, kiszélesedő talpú korsótípust a kercsi 1904-ben előkerült sírok anyagában későantik ezüstedények képviselik.²¹

A korsó közelében (valószínűleg ugyanabban a sírban) talált bronz csatkarika érdekessége a pont formájú ezüstberakás. A karikához tartozó díszes csatlemez elkallódhatott; formája és díszítése azonban már a karika alapján is megállapítható: a Szőlő utcai csat, a legjelentősebb darabok lelőhelyei után „Tiszaladánykercsi” típusúnak nevezett, félkorongos lemezű, vésett és poncolt díszű későantik csatok csoportjához tartozik. Az ezüstberakásos pontokkal díszített karikájú csatok legnagyobb számban a Kárpát medencéből és Lengyelország délkeleti részéből ismertek; néhány darab a Fekete tenger északi partvidékéről és a dalmáciai tengerpartról is előkerült. Az antik díszű csatok az 5. században már nemzetközivé vált női viselethez tartoztak, melyet elsősorban a germán nemesasszonyok tettek népszerűvé, s melynek fémből készült tartozékai a forma és díszítés szempontjából az antik öt-vösség hagyományaihoz köthetők. Az 5. század közepén készült csatoknál az eredetileg pont formájú ezüstberakást egyszerű kör alakú poncolással helyettesítették.²²

Az 5. századi női viselet további jellegzetes darabjait, egy sokszögű, ún. polyédrikus csüngős arany fülbevalót és a ritkábban előforduló hasonló díszű hajtűt Óbudáról, közelebről ismeretlen lelőhelyről a bécsi Kunsthistorisches Museum őrzi. (1. kép, 1–2) Ezek az arany ékszerek ugyan pontosabb kormeghatározásra nem alkalmasak, hiszen divatjuk az egész évszázadban, sőt még a következőben is szilárdan megmaradt, azonban jelzik, hogy a rendelkezésünkre álló óbudai koránépvándorlás kori leletanyag korántsem teljes; egy-egy magányos gazdag sír előkerülésével a jövőben is számolni lehet.²³

Az 5. századi óbudai népesség új, talán a hunokkal együtt beköltözött csoportjára az egykori Schmidt-gyűjtemény három különleges formájú lemezfibulája utal.²⁴ (IV. tábla) A csak fényképről ismert fibulák előkerülési körülményeiről semmit nem tudunk, így az óbudai lelőhely is csupán valószínű, de nem bizonyított. A fennmaradt fényképfelvételek szerint a bronzból öntött fibulák felületét világosabb, kissé már lekopott bevonat (ezüst- vagy ólomréteg) borította. Mindhárom darab érdekessége, hogy tű- és rugószerkezet nélkül készült; a tű – a legnagyobb fibula hátlapjáról készült fénykép szerint (IV. tábla, 1 b) – egyszerűen szétkalapált fejű szegeccsel volt rögzítve. A szegfej a két kisebb fibula fejlapján is látható. (IV. tábla, 2–3)

A Schmidt-gyűjtemény fibulái a Kárpát medence hasonló korú ékszerei között pontos párhuzam nélkül állanak; formájuk és díszítésük idegen a későrómai vagy a germán fémművesség gyakorlatától. Alaposan

tanulmányozva az „óbudai” fibulák díszítésének részleteit, a kezdetleges pont-vonalkombinációk alkalmazásában azonban felfedezhetjük a nemesfémiből készült lemezfibulák igényes díszítéseinek utánzatát.

A két nagyobb fibula szélein vésett rovátkolás fut végig; ez a dísz az ékkőberakásos fibulák szélének rovátkolt drótkeretezésére emlékeztet. (IV. tábla, 1 a–2) A középső fibula kengyelének két végénél zeg-zug mintás vésés (IV. tábla, 2), a másik két fibulánál ugyanitt a hátoldal felől bekalapált félgömbörsorok láthatók (IV. tábla, 1 a–b, 3). A legkisebb fibulát zeg-zug vonaldíszes vésés és a plasztikus félgömbörsorok kombinációja borítja (IV. tábla, 3). A kengyel tövéénél bevéselt vonaldísz minden bizonnyal a nagy méretű ezüst lemezfibulák aranyozott rátétlemezes, ékkőberakásos díszítését utánozza, ugyanígy a kerek foglalatú ékkőberakásokat is a lemez préselésével helyettesítették. Díszítésük alapján az „óbudai” fibulákat az ékkőberakásos-lemezrátétes díszű, nagy méretű lemezfibulákkal egyidejűeknek tarthatjuk (5. század középső harmada), sőt formailag talán még korábbi előzményekkel is kapcsolatba hozhatók. A két nagyobb fibula kissé ívelt lemezű fejlapja a marosszentannai nyugati gót temető 4. század végi ékszereire és még inkább a Kaukázus északnyugati vidékéről a 4/5. század fordulójára keltezett sírleletek lemezfibuláira emlékeztet. Lehetséges, hogy az „óbudai” fibulák tulajdonosai a hunokkal együtt érkezett keleti népcsoportok valamelyikéhez tartozhattak.²⁵

A hun uralom rövid időszakát Óbudán hiteles régészeti lelet ezideig nem jelzi. Közvetlenül a hun megszállókkal kapcsolatba hozható leletanyag eddig nem került elő.

A hun birodalom gyors felbomlása után (453–455) az egykori római város a germán népek átmeneti uralma alá került. A gepidák által vezetett hunellenes szövetségben a szvébek, a herulok, a rúgiak, a szkírek és a szarmaták vettek részt. 455-ben a pannoniai Nedao folyónál legyőzték a hunok seregeit, az egykori hun területeket pedig felosztották maguk között.

Markianosz császár a Dunántúlt a keleti gótoknak engedte át. A hunok elleni felkelésben valószínűleg semleges keleti gótok szállásterületeik elhagyására kényszerültek, mivel Alduna-vidéki területeiket a visszaözoñló hunok elfoglalták. 456-tól a keleti gótok, mint a keletrómai császár szövetségesei, megszállták Pannoniát, de főként az értékesebb délkeleti részen telepedtek meg. Az egykori római tartomány maradék lakossága azonban mindössze másfél évtizedig tudta élelmezni a földműveléstől vonakodó gótokat, akik nemcsak az antik városok és falvak lakóit, hanem a határvidéken élő kisebb germán népeket is fosztogatták. Rövidesen új szövetségek alakultak ki a keleti gótok ellen, előbb a szkírek, majd a szvébek vezetésével. A gót hagyomány szerint a Bolia folyónál lezajlott csatában a keleti gótok legyőzték a szövetségeseiket, két év múlva mégis a tartomány elhagyására kényszerültek.²⁶

Aquincum környékéről a keleti gót időszakra utaló leleteket egyelőre nem ismerünk. Az 5. század közepére és utolsó harmadára keltezhető germán jellegű leleteket inkább a Dunántúl északi részét elfoglaló dunai szvébek hagyatékának tarthatjuk.

A szvébek a Dunakanyartól északra fekvő, korábbi szállásterületeikről, valószínűleg már a keleti gótok pannoniai uralma alatt, beszivárogtak a Dunántúl északi részére. Kisebb csoportjaik a római városok közelében, sőt, római épületekben is megtelepedtek. A szvébeknek, akik már évszázadokkal korábban is a római provincia szomszédságában éltek (quadok), a római környezetben való megtelepedés nem lehetett szokatlan, és feltehető, hogy kapcsolatuk a helyi lakossággal nem volt ellenséges. A szvéb időszakban készült nemesfém ékszerek díszítése mindenestre közvetlenül a későrómai ötvösség díszítő eljárásaira vezethető vissza. Valószínűleg nem minden alap nélküli a feltevés, hogy a későrómai művészetből kibontakozó koraközépkori germán művészet kialakulásában a Duna vidéki szvéb ötvösmesterek fontos szerepet játszottak.

A Dunántúl szvéb korszakának egyik legjelentősebb emléke az aquincumi katonaváros *amphitheatrum*ának déli főbejáratánál, az egyik kő burkolatlap alá rejtett kincslelet. (4–6. kép; V–VI. tábla) A két aranyozott szélű ezüst ívocsészből, két aranyozott ezüstfibulából és a nagy méretű ezüstgyöngyökből álló kincslelet tulajdonosa minden bizonnyal egy ellenséges támadáskor rejthette el értékes tárgyait a római épületek legkiemelkedőbb pontján; később azonban nem volt módjában megkeresni. A kincslelet elrejtésének időpontja felettébb vitatható, mivel az erősen kopott, hiányos tárgyak jóval az elrejtés előtt készülhettek. Az egyik fibula díszgombjai hiányoztak, ezek pótlása nélkül a szép ékszer aligha lett volna viselhető. A hiányos fibula láblemezének hátoldalára, egy korábban bekarcolt dőlt kereszt fölé, az egyik tulajdonos kétsoros rúnafeliratot karcolt be: a rúna ABC első betűit, az ún. „futhark”-sort, melynek az ékszereken bajelhárító hatást tulajdonítottak; a fibula ófelnémet nevét és valószínűleg a tulajdonos nevét. (5. kép, 1 c) A felirat jellege felveti a lehetőséget, hogy a fibulapár egyik tulajdonosa a szvébekkel szomszédos herul népből származott. A szvéb szállásterületen elrejtett kincs ezek szerint nagy valószínűséggel akkor kerülhetett földre, amikor a nyugati germán langobardok, a herulok legyőzése után, benyomultak Pannonia északi részére és leigázták a szvébeket is, tehát valamikor a 6. század első harmadában.²⁷

Az *amphitheatrum*i kincslelet legkorábban készült darabjai az ezüst lemezből kalapált félgömb alakú csészék, melyeket a gepida királyság 4. század végi – 5. század eleji szilágysomlyói kincsleletének aranyedényeihez hasonlíthatunk. Az aquincumi csészék szerényebb kivitelűek; az aranyozás nyomait csak a széleken és a félgömb belsejében kirajzolt körön fedezhetjük fel (6. kép, VI. tábla, 1–1 a, 5–5 a). A dúsan aranyozott hétgömbös fibulapár formai és díszítésbeli párhuzamai

(Répcelak, Zsibót-Domolospuszt) az 5. század második felére keltezhető leletegyüttesekből ismertek, abból az időszakból, amikor a jellegzetes koraközépkori ékszerformák a Kárpát medence germán népeinél kialakultak, melyeknek díszítésénél a helyi ötvösmesterek a későrómai művészetből felelevenített motívumokat új, eredeti mintakincsükkel bővítették.

Az *amphitheatrumi* fibulapár a hangsúlyozottan nővényi ornamentikával díszített ékszerek közé tartozik. A félkorong alakú fejlapot kétsoros, egymásba kapcsolódó indadísz borítja. Az indák megformálásából látható, hogy az öntőforma készítéséhez fából faragták ki a mintát, s a díszítés fontos szempontja a tér teljes kitöltése volt. A fejlap központi részén még szabályos indák a lemez mindkét szélén aszimmetrikusakká válnak. Ugyanígy a kengyel két oldalán alkalmazott spirálsor szabálytalanságát is a felület kitöltésére való törekvés magyarázza. A rombikus láblemez díszítésénél a szimmetrikus elrendezést a felület geometrikus beosztásával oldották meg. A későrómai kettős spiráldísz (más néven: palmettainda) szabályos ismétlődése miatt fibuláink díszítése nem elsősorban a germán, hanem a kötöttebb kompozíciós elv szerint dolgozó későantik ötvösség díszítésmódjához áll közel. Az *amphitheatrumi* fibulapár a két korszak közti átmenet érdekes példája. A koraközépkori germán díszítőmotívumokat képviselik a kengyel tövében elhelyezett „függő” madárfejek és a láblemez végének niellóberakásos állatfeje.²⁸ (4. kép, 1 a; 5. kép, 1 a)

Az *amphitheatrumi* kincslelet nagy méretű, későantik formájú ezüstgyöngyein a fibulák díszítéséhez hasonló kettős mintakincs figyelhető meg. A középső szalagot a klasszikus meanderdísz borítja, melyet vésés után niellóberakással hangsúlyoztak. A gyöngyök kúp alakú palástját pedig az északi germán ötvösök gyakran alkalmazott poncolt mintája, az apró körökkel koronázott háromszög alakú poncolás díszíti. (5. kép, 2-5; VI. tábla, 2-4) A látszólag jelentéktelen poncolt minta későbbi, nagyobb méretű változata a koraközépkori építészet egyik kedvelt díszítőmotívumává, az ún. „fogófrízé” vált.

A 6. század első harmadában Óbuda a nyugati germán eredetű langobardok birtokába került. A 4. század második felétől az Elba partvidékéről dél felé húzódó langobardok az 5. század végén elfoglalják Pannonia északnyugati szomszédainak, a rúgiaknak és a heruloknak a területeit, majd a szvébeket kényszerítik uralmuk alá. Utóbbi hódításukkal benyomulnak a Dunántúl északi részére is. A 6. század közepére a bizánci császár szövetségeseiként meghódítják a Dunántúl déli felét, azoknak a területeknek a kivételével, ahol a provinciális lakosság nagyobb számban megmaradt.

A korai langobard szállásterületként számba jövé Aquincumból ezideig csupán egyetlen családi temetőt ismerünk. A Szépvölgyi úti római villa közelében hat sírból álló langobard temetőt tártak fel.²⁹ A hosszú kétélű karddal és keskeny pengéjű lándzsával (VII. tábla, 2) eltemetett langobard harcos és családja az első fog-

lálók közé tartozhatott. A kis temető érdekes lelete az egyik női sírból előkerült kézzel formált, barnára égett, fényes felületű tál, melynek oldalát ferde benyomkodásokkal díszítették. (VII. tábla, 4) Az edény formája és díszítése a langobard kerámiaművéség korábbi hagyományait őrzi. A sírban még egy csontlapokból összeállított, egyoldalú fésűt is találtak. (VII. tábla, 1) A köznapi életben használt, ún. házikerámia leggyakoribb formáját mutatja egy szórványként a temető területéről begyűjtött, kavicsos anyagú agyagbögge. (VII. tábla, 3)

A langobardok, újabb területfoglalásaik miatt, csakhamar ellentétbe kerültek a Kárpát medence keleti felét birtokló másik germán néppel, a gepidákkal. A hosszú évtizedekig folytatódó gepida-langobard háborúskodás, melynek oka a délpannoniai római városok birtoklása volt, eldöntetlenül maradt volna, ha a langobardok nem találnak a bizonytalan bizánci segítség helyett másikat, félelmetes szövetségest: az avarokat. Az avarok beavatkozása egyrészt a gepida királyság megsemmisítését jelentette, másrészt azonban hozzájárult ahhoz, hogy a langobardok Pannonia elhagyása mellett döntöttek. 568 tavaszán a langobard királyság egész népe, csatlakozott gepidákkal, pannonokkal, szvébekkel és szarmatákkal Itáliába költözött.³⁰

A langobardok kivonulását követően az avarok, a gepida királyság alföldi területei után, a Dunántúlt is megszállták. Baján avar kagán uralma alatt az avar birodalom egyesítette a Kárpát medence addig politikailag és népileg szétszabdalt területét.

A belső- és középázsiai népelemeket egyesítő, nagyállattartó-nomadizáló avarok életmódjának a pesti síkság és Csepel sziget gazdag legelői bizonyára sokkal kedvezőbbnek bizonyultak, mint a köves-romos óbudai Duna-part. A közel két és fél évszázadig tartó avar uralom régészeti nyomai területünkön viszonylag szerények, azonban az avar megszállás tervszerűségét mutatja, hogy az Óbudára vezető legfontosabb közlekedési utakat, a Solymárvölgyet, a Szentendrei út vonalát és a békásmegyeri-pütkösdűrdői Duna-partot birtokukban tartották.

A 6. század végén, a 7. század első felében létesült téli szállások helyét fegyveres harcossírok és az alacsonyabb rangú kíséret temetkezései mutatják a Szentendrei út északi szakaszánál, a Vörösvári út – Bécsi út között és a Szőlő utcában. A 7. század második felétől a 8. század elejéig néhány szórványlelet és egy nagyobb temető szélső sírjai (Solymárvölgyi út) jelzik a lakott területeket. Jelentősebb számú, letelepült lakosság az avar uralom utolsó évszázadában, a 8. században mutatható ki. (2. térkép és *Lelőhelyjegyzék II/2*) Ez a fazekasmesterséggel foglalkozó népesség egészen a magyar honfoglalásig helyben maradt a békásmegyeri-pütkösdűrdői Duna-parton; temetőiket azonban nem ismerjük.

Egy, a 6. század végére keltezhető sírlelet nyomán arra következtethetünk, hogy az avar uralom kezdeti időszakában a Szőlő utcai temető germán lakosságának élete egy ideig folytatódott. A temető 4. sírcso-

portjából 1964-ben előkerült sírt a támpilléres római épület falának tetejére ásták meg akkor, amikor az elbontott fal a földfelszín alá került. (3. térkép) A poncolt díszű bronz övgarnitúra pajzstövises tuskéjú, ovális lemezű csatból, háromszög formájú ellenveretből és téglalap alakú övveretből áll. (VIII. tábla, 1–5) A bronzcsat érdekessége a csatlemezre poncolt egyenlőszárú, ún. „mankós” kereszt (a kereszt szárait rövid merőleges vonalak zárják le), mely az öv tulajdonosának keresztény hitére enged következtetni. (VIII. tábla, 2) Az övhöz tartozhattak a két ellentétes irányú állatfejet ábrázoló, poncolt félholdakkal díszített függesz-tőveretek (VIII. tábla, 4, 6), míg a madárfej alakú, magányos veret – korabeli párhuzamok alapján – textilből vagy bőrből készült ruhadísz, tarsoly, esetleg fa nyereg veretei közé tartozik.³¹ (VIII. tábla, 7)

A 670-es évekig tartó korai avarkor nehézfegyverzetű harcosainak sírjai a Szőlő utcai temető három sírcsoportjából is előkerültek (1, 2. és 5. csoport, 3. térkép). A korabeli sírrablóktól és az újkori építkezések földmunkáitól egyaránt tönkretett avar lovassírok még csonkaságukban is sok értékes leletet őriztek meg. A hosszú kétélű karddal, csontborításos íjjal, vas hegyű nyilakkal telt tegezzel, harcibaltával eltemetett férfiak mellé, a lóra való felszállás oldalának megfelelően a bal oldalra, felszerszámozott lovukat is eltemették. Az 5. sírcsoport lovassírjában a lószerszám bőrszíjjai virágformájú préselt ezüstveretekkel és szíjvégekkel voltak díszítve. (IX. tábla, 6–8) A lócsontváz bordái mellett talált vas kengyelpár a lovasfelszerelés addig ismeretlen, keleti eredetű, új elemét képviseli területünkön. (IX. tábla, 11–12) A Szőlő utcai hosszú fülű kengyelpár a legkorábbi avar kengyelek csoportjába tartozik. A fából vagy bőrből készült nyeregnek nem maradt nyoma a sírban, azonban sikerült rábukkanni a többnyire szintén korhadó anyagból készült szíjbujtatókra, melyek a Szőlő utca lovas felszerelésében csontból készültek. (IX. tábla 9–10) A hengeres, koncentrikus körökkel díszített bujtatók a kengyel szíjzatatát vezették át a hevederhez.

A Szőlő utcai temető északi sírcsoportjaiban 1949-ben előkerült lovassírok (I, II. és IV. sír) a koraavarkor második feléből, a 7. század középső harmadából valók. Lovasfelszerelésükhöz agancsrudas és vas oldalpálcás zablák, hurkosfülű, kissé nyújtott ovális testű kengyelek és rojtosvégű bronz lószerszámveretek tartoztak. A temető szórványleletei közül említésre méltó egy korongolt, pirosra égetett, finom anyagú, kétfülű agyagkulacs, mely gazdag 7. századi sír melléklete lehetett. (XII. tábla, 5 a–b) A kulacs domború előoldalán bekarcolt rovásjelek láthatók, melyeket a középzásiai, ún. orchoni-jenyiszeji típusú rovásfeliratok alapján lehetett értelmezni. Az ótörök nyelvű felirat – „ediz ay = emelkedj magasra!” az avar ivőedényeken előforduló jókívánságformulák egyike.³³ Szórványként került elő a Szőlő utcai temető területéről egy csont tarsolyzár, melynek érdekessége, hogy előlapját bevéssett griff-alakokkal díszítették, azzal a mítikus állatfigurával, mely a késői avarkor öntött fém övdíszítmé-

nyein a leggyakrabban fordul elő, más tárgyakon való ábrázolása annál ritkább. (7. kép, 6) A temető másik szórványlelete egy korongolt, fekete, hullámvonalakkal díszített, bevagdalt peremű edény, mely a késői avarkor jellegzetes sírkerámiáját képviseli. A temetőt ezek szerint az avar kori lakosság még a 8. században is használta.³⁴

A Szentendrei út nyugati oldalánál, a Pusztadombi út mellett húzódó domboldalon egy másik jelentősebb sírszámú koraavar temető pontosabb helyét, a korábban „Szentendrei út, Farkas villa” néven ismert lelőhelyet sikerült azonosítani. Az újabban feltárt 25 síros temetőrészlet valószínűleg egy nagyobb temető különálló sírcsoportja. A leletek szerint a Pusztadombi úti temetőt is az avarkor első évszázadában használta egy, a helyi lakossággal és csatlakozott keleti népelemekkel keveredett avar közösség, melynek fegyveres harcosai bizonyára a Duna-parti észak-déli közlekedési út őrzését látták el.

A korabeli sírrablásnak áldozatul esett lovassírokból síma, korong alakú, ezüstréteggel bevont lószerszámveretek és préselt virágformájú kantárveretek (IX. tábla, 1–5) kerültek elő. Az íjjal-nyilal harcoló, alacsonyabb rangú gyalogosoknál a korábbi germán időszak egyik használati tárgya, a kétoldalas, tokos csontfésű (X. tábla, 3 a–b) éppúgy megtalálható, mint a vaslemezes, széles karikájú övcsat (X. tábla, 2) vagy az ugyancsak a 7. századi germán viseletre jellemző poncolt díszű bronz övcsat (VIII. tábla, 7). A férfisírokban több római jellegű tárgy is előkerült, melyeket vagy a földben találtak, vagy római mintára készítettek: például fémveretes, bronzkulcsos faládika vagy a nagy méretű aláhajtott lábú fibula. A rangosabb férfiak fegyverőveit síma ezüstlemezes szíjvégek díszítették (X. tábla, 4; XII. tábla, 4). Az egyik férfisírban a jobb váll mellé ritkaságnak számító keleti eredetű női ékszer temettek el: trapéz formájú fémcsőgökből álló fejdísz vagy nyakláncot. Hasonló fémdíszek a dunántúli koraavar temetőkben fordulnak elő. Érdekes bronz ruhakapcsoló tű került elő szórványként a Pusztadombi úti temető területéről, mely a rombuszcsongyos fejdíszrel egyidejű és rokon kultúrkörhöz tartozó viselet ékszere. A félkorongos fejű, ötgombos, öntött bronz fibula (XI. tábla, 2 a–b) a germán női viselet ékszereinek egyszerűsített, olcsóbb változata, melyet a típus elterjedési területe szerint a keleti szláv asszonyok honosítottak meg az avar kori női viseletben.³⁶ A koraavar nők kedvelt szemes üvegyöngyei a Pusztadombi úti temető egyik sírjából szokatlan nagy méretben és választékos összeállításban kerültek elő. (XI. tábla, 1) Teljesen idegen az avar kori edénművesség megszokott formáitól a 9. férfisír fényezett felületű, korongolt, feketére égetett agyagedénye, mely a germán korszak eljárásai szerint dolgozó kerámiaműhelyben készült. (XI. tábla, 3)

A két jelentősebb óbuda koraavar lelőhely mellett ideiglenes megtelepedésre utaló magányos sírok vagy szórványként számon tartott leletek a Bécsi útról, a

Mókus utca - Perc utca környékéről és a pünkösdfürdői Duna-partról kerültek elő.³⁷

A korai avar kor néhány gazdag óbudai temetkezését a múlt században a Jankovich gyűjteménybe került aranytárgyak képviselik: egy pávákkal díszített, áttört félholdas csüngőjű fülbevaló (7. kép, 2 a-b; XII. tábla, 1), filigrándíszes fülbevalópár (7. kép, 3-4; XII. tábla, 2-3) és egy kerek arany boglár, melyhez félhold formájú csüngődíszet erősítettek (7. kép, 5 a-b). Az óbudai ékszerek a bizánci ötvösség díszítőeljárásainak hatását mutatják, esetleg eredeti bizánci árunak tartathatók.³⁸

A 7. század utolsó harmadában a Kárpát medence avar birodalmában végbement etnikai és valószínűleg politikai változásokat az óbudai avar leletanyag nyomán alig érzékeljük. A 8. század elejétől számított ún. „griffes-indás” későavar korszak területünkön szegényes leletanyaggal jelentkezik. Az Aranyárok menti római temető területén előkerült szíjvégen és a Szőlő utcai késői szórványleleteken kívül jelentősebb temető néhány sírját a Solymárvölgyben sikerült feltárni. Az egykor valószínűleg gazdag, de már kirabolt sírokból zöld gyöngyös csüngőjű fülbevaló, folytatott díszű és ikergyöngyök (7. kép, 7, 9), préselt mintázatú bronz lemezgyűrűk (7. kép, 8 a-b, 10 a-b) és szépen faragott csont tűtartók kerültek elő. Bizonyára újkori építkezések során elpusztult későavar temetőt jelez még a Victoria téglagyárból a múlt század végén előkerült fűtőcsüngős arany fülbevaló és egy ismeretlen lelőhelyű másik óbudai arany fülbevaló (7. kép, 1). A griffes-indás leletek hiánya már azért is feltűnő, mert a pesti oldal és a délbudai Duna-part ekkor sűrűn lakott ré-

szein több nagy temetőt éppen ebben az időszakban nyitottak meg. Az óbudai későavar kori lakosság telephelyeit a hulladékgyödrökből előkerült vagy szórványként talált kerámialeletek jelzik, melyeket a későavar sírkerámiával való egyezésük alapján a 8. század második felére és a 9. századra lehet keltezni.³⁹ (8. kép, 1-5)

A legnagyobb későavar kori telep a pünkösdfürdői-békásmegyeri Duna-parton létesült. A Vízművek területén három nagy méretű edényégető kemence és 24 gödör került elő; utóbbiak nagyrészt valószínűleg az edénykészítéshez használt munkagyödrök lehettek. A gödrök gazdag kerámia anyagát a korongolt, nagy méretű, barna vagy szürkésbarna, kavicsal soványított agyagból készült fazekak töredékei jelentik. A széles szájú, kissé zömök testű fazekakat ritkábban benyomott mintákkal (8. kép, 1; XIII. tábla, 2), gyakrabban bekarcolt hullámvonalkötegekkel (8. kép, 2-5; XIII. tábla, 4-7) díszítették. A bekarcolt dísz gyakran az edényperemek belső oldalán is előfordul. Néhány darabnál a perem belsejében fedőtartó vájatot alakítottak ki. Hasonló korú településekre utaló kerámiatöredékek az óbudai Duna-part teljes hosszában jelentkezik: a Pusztatemplomnál, a Tűzállóanyag gyár üdülőjénél, a Királyok útja nyugati oldala mentén, a Szentendrei út vonalában, a római polgárváros területén, a raktárréti római temető sírjai között, a Bécsi út 98-nál feltárt római temetőben (XIII. tábla, 1), a Vörösvári út 3-9 (XIII. tábla, 3) és 20. sz.-nál. Lehetséges, hogy a sűrű későavar kori betelepítésre a frank határterületté váló Duna-part biztosítása miatt került sor.⁴⁰

Lelőhelyjegyzék az 1. térképhez

Az óbudai későrómai temetők és sírleletek, valamint a cikádafibulák lelőhelyei (Fundliste 1)

I. Későrómai temetők 4. századi sírokkal

1. Aranyhegyi árok, egy sír (arany bullával). SZILÁGYI 1950/A, 321, 66. j.; LÁNYI 1972, 174.
2. Bécsi út 77-79, későrómai temetőrészlet. DEBITZKY 1991/A, 25.
3. Bécsi út 98, temetőrészlet 4. sz.-i érmekkel. NAGY T. 1943, 374-476; PÓCZY 1955, 66; KABA 1959, 161, 14. sz.
4. Bécsi út 100, 4. sz. második felére keltezhető temető. TOPÁL 1991/A, 31.
Bécsi út 102-104, későrómai temetőrészlet és 3/4. sz.-i kőlapos sír. NAGY L. 1942, 468; TOPÁL 1985, 36.
5. Bécsi út, kísérleti lakótelep, 51 sírből álló temető. PARRAGI 1964, 215; LÁNYI 1972, 174, Nr 33.
6. Bécsi út 134, a Margit kórháznál feltárt temetőben későrómai sírok. TOPÁL 1984/B, 42.
Fényes Elek utca 6, egy kőlapos sír és egy téglasír, KABA 1959, 157-162
7. Bécsi út - Perényi utca találkozásánál 3/4. sz.-i kőlapos sírok.
TOPÁL-NÉMETH 1981, 31-32.
8. Bécsi út 166-168 és a Victoria téglagyár területe, temetőrészlet 4. sz.-i éremmel. NAGY L. 1942, 468; SZILÁGYI 1950/A, 308-310; PÓCZY 1955, 66; KABA 1959, 161, 17. sz.; további késői sírok, TOPÁL 1984/A, 291-300; TOPÁL 1993, 3, Maps 2-3.
9. Bécsi út 170-172, a 4. sz. első feléig használt temető. TOPÁL 1993, 43-45, Map 2.
10. Bécsi út 193, későrómai sírlelet. PÓCZY 1955, 66.
11. Bécsi út 203, ókeresztény sírkamra. TOPÁL 1986/A, 38.
12. Bécsi út 269, a 4. sz. végével záruló temetőrészlet. PARRAGI-NÉMETH 1979, 42-43. TOPÁL 1993, 69-76, Maps 2, 4.
13. Bogdáni út, 4. sz.-i temető, vszlg összefügg a raktárréti temetővel. PARRAGI 1963, 311-325.
14. Gyűrű utca 7 - Föld utca 12, 1949-ben előkerült téglasírok. PÓCZY 1955, 66.

15. **Kiscelli utca – Magyar Lajos utca** (volt Fényes Adolf u.), temetőkápolna öt sírral. PARRAGI 1976, 178–179.
16. **Kiscelli utca – Pacsirtamező utca** (volt Korvin Ottó u.) vonalában későrómai sírok. KOCSIS 1984/B, 468.
17. **Körtvélyes utca 9**, két 4. sz.-i sír, TOPÁL 1991/B, 32.
18. **Ladik utca 5–7**, római útba vágott késői sír, ZSIDI 1985, 38.
19. **Lajos utca 55–69**, egy kőlapos sír, KOCSIS 1991/B, 32.
20. **Lajos utca**, Goldberger gyár, ókeresztény szarkofág. NAGY L. 1942, 470.
21. **Lajos utca 79–85**, késői temető mintegy 100 sírja, DEBITZKY 1991/C, 26.
22. **Lajos utca 160-tól** keletre, késői sírok. H. KÉRDŐ 1984, 469.
23. **Lajos utca 165**, késői sírok. H. KÉRDŐ 1984, 468. **Lajos utca 169**, késői sírok; korsó-pohár melléklet is előfordul. R. FACSÁDY 1984/A, 469. **Lajos utca 179 – Óbudai rakpart 12–14, 15**, későrómai csontvázas sírok, SZILÁGYI 1950/A, 319–321.
24. **Magyar Lajos utca – Kálvin utca** közti sávban, későrómai sírok. R. FACSÁDY 1977, 19.
25. **Meggyfa utca – Folyamőr utca**, későrómai téglasírok. PÓCZY 1955, 66.
26. **Pacsirtamező utca 3–5** (volt Korvin Ottó utca). Késői sírok (1988) KOCSIS 1991/A, 31–32; MADARASSY 1992, 31–32. **Pacsirtamező u. 7–10** (Lajos utca 91–93), 4. sz.-i temető. DEBITZKY 1991/B, 24; MADARASSY 1991, 25.
27. **Pacsirtamező utca 65** (volt Korvin Ottó u.)-tól keletre és a Magyar Lajos utca 12, későrómai temetőrészletek. PÓCZY 1955, 56–74; NÉMETH 1976, 154–155.
28. **Raktárrét (Kaszás dűlő)**, 4. sz. végével záruló temető. HAMPEL 1891, 51–75; KABA 1959, 163, 68. sz.; ZSIDI 1984, 466; ZSIDI 1986, 39.
29. **Raktár utca**, a *cella trichora* környékén létesült későrómai sírcsoportok. NAGY L. 1938, 62–64; 1942, 771. **Hunor utca 20/A-B**, KABA 1959, 163, 68. sz.; kőlapos sír. TOPÁL 1984/C, 466. **Berend utca**, NAGY L. 1942, 484; PÓCZY 1955, 66. **Berend utca – Raktár utca** sarok, 4. sz.-i női sír és ólomkoporsós gyermeksí. WELLNER 1973, 31. **Vihar utca**, NAGY L. 1942, 769; KABA 1959, 163, 100. sz.; SZIRMAI 1975, 77–83.
30. **Rupp Imre utca 120** (a régi Zichy utca-Óbudai rakpart sarok), 4. sz. végi téglasírok, SZILÁGYI 1950/B, 482; PÓCZY 1955, 66; KABA 1959, 163, 100. sz.
31. **Szentendrei út 171**, az áramátalakítónál korábbi temető fölött késői sírok, NAGY L. 1942, 469.
32. **Vályog utca 10**, 4. sz.-i téglasír. NAGY T. 1943, 378; PÓCZY 1955, 66.
33. **Vöröskereszt utca 4–8**. számmal szemben bizonytalan korú téglasír. SZIRMAI 1976, 414.
- 34./ **Vörösvári út** északi oldala, a Körte utca vonalában, késői sírok. R. FACSÁDY 1984/B, 477.

II. Későrómai temetők 5. századi sírokkal

1. **Gázgyár**, ókeresztény temetőkápolna mellett létesített temető. NAGY L. 1942, 769–770, 39. kép.
2. **Emese utca** (ma Várady Sándor u.), 13 sírból álló temetőrészlet, a 9. sírban féltőjás formájú üveg pohár, mely feltételezhetően 5. sz.-ra keltezhető. LENKEI 1958, 535–541.
3. **Kiscelli utca 10**, 27 sírből álló temető, féltőjás és kúp formájú üveg poharakkal. PÓCZY 1955, 66.
4. **Hunor utca**, kő sírládák féltőjás formájú üveg pohárral. PÓCZY 1955, 66; KABA 1958, 438; LÁNYI 1972, 174, Nr 22.
- 5.. **Szőlő utca**, a Kenyeres utca és a Kiscelli utca vonalában nagy kiterjedésű, több sírcsoportból álló temető, melyet a későcsászárkortól a későavarkorig használtak. NAGY T. 1962, 113, 172 j. A későrómai sírok minden sírcsoportból előkerültek; az itt tárgyalt 5. sz.-i leletek a Kiscelli u. – Szőlő u. saroktól délre fekvő 2. csoportból valók. (3. térkép; 3. kép, 1–3; III. tábla, 2–4) Az 5. csoport későrómai sírjairól PARRAGI 1984, 321–324.

III. A cikádafibulák lelőhelyei

1. **Csúcshegy**, 21 485 Hrsz. Öntött bronz cikádafibula, vésett zeg-zug vonalas díszítéssel. Ltsz.: BTM K. 120. NAGY L. 1934, 6, 2. kép, 3. (1. kép, 6 a–b; I. tábla, 3)
2. **Királyhegy**, töredék. (MNM 28/1882.4) NAGY T. 1962, 108, 4. j.
3. **Aquincum**, polgárváros. Eredetileg ezüst bevonatos, öntött bronz, vésett zeg-zug vonalas díszítéssel, erősen kopott, rugója és tűje hiányos. Ltsz.: BTM Ró 56. 200.75 – tévesen a Mithreum anyagához sorolva. NAGY G. 1897, 65, 4. t.; KUZSINSZKY 1934, 116, 61. kép. (1. kép, 4 a–b; I. tábla, 1)
4. **Aquincum**, polgárváros. Öntött bronz, szélei kissé töredezettek; a fej és a test hármas osztású. Ltsz.: BTM Ró 51054. NAGY G. 1897, 65, 4. t. (1. kép, 3 a–b; I. tábla, 5)
5. **Aquincum**, polgárváros, a Mithreumtól északra. Öntött ezüst (esetleg ezüstbevonatos), vésett zeg-zug vonalas díszítéssel, a bal oldali szárnyvég törött. NAGY T. 1943, 389, 28. kép. (1. kép, 5; I. tábla, 2)

Lelőhelyjegyzék a 2. térképhez (Fundliste 2) Népvándorlás kori leletek Óbudán

I. 5-6. századi lelőhelyek

1. **Föld utca** – Vörösvári út. Öntött ezüst egyeneslábú fibula. A lelőhelyről KOCSIS 1984/A, 465. (2. kép, I. tábla, 4 a-b)
2. **Kapucinus domb.** Római épület ciszternájában elrejtett bordázott falú ezüstkorsó. WEKERLE 1885, 94–95; RADNÓTI 1938, 141–142, Taf. XLV, 1; NAGY T. 1973, 145, 71. kép; NAGY M. 1991, 439, Nr. 7. (II. tábla)
3. **Nagyszombat utcai katonai amphitheatrum** főbejárata alatt elrejtett kincslelet. NAGY T. 1941, 1–12, fig 10; LÁSZLÓ 1942, 783–784, CXXXI. t.; BÓNA 1956, 217; WERNER 1962, 157, Taf. 26, 1; NAGY T. 1973, 195, Abb. 128; KRAUSE 1962, 439–44; KRAUSE 1964, 357–358; NAGY M. 1991, 97–99, 440, Nr 13–15 (4–6. rajz; V–VI. tábla)
4. **Névtelen utca – Serfőző utca.** Női temetkezés öntött aranyozott ezüstfibulával. B. TÓTH 1981, 52.
5. **Szép völgyi út 41.** A villa urbanától nyugatra langobard sírok. NAGY T. 1955, 97; NAGY T. 1973, 195 (VII. tábla)
6. **Szőlő utca.** Besímított díszű korsó. ZOLNAY 1982, 87 (tévesen avarnak meghatározva); NAGY M. 1991, 97, 439, Nr. 4. (3. kép, 3; III. tábla, 2) bronzcsat és üveg pohár (3. kép, 1 a–b, 2; III. tábla, 3–4) Besímított edénytöredékek az 1949-es leletmenésből, BTM Ró 54. 10. 71–74.
7. **Vörösvári út 3–9.** Besímított díszű agyagedény töredékei. Nagy Tibor ásatása, 1969. BTM Ró 70. 2. 43.
8. **Óbuda.** Közlebről ismeretlen helyről polyéderes arany fülbevaló csavart karikával és kőberakásokkal; polyéderes fejű arany tű. Kunsthistorisches Museum, Bécs. NAGY G. 1879, 63, 1. ábra. RIEGL 1989, 203, 117. kép, 2, 5. (1. kép, 1–2)
9. **Óbuda (?)**. 3 db lemezfibula Schmidt Miksa gyűjteményéből, melyek vszlg elvesztek a II. vh. alatt. NAGY T. 1962, 65, 36. j., BÓNA 1991, 93, 250, Abb. 35, 1–3 (IV. tábla)
10. **Óbuda.** Ezüstkorsó. Kunsthistorisches Museum, Bécs. RADNÓTI 1938, XLV. t. 2; NAGY T. 1962, 67, 110, 83. j.; NAGY T. 1973, 189 (4. sz-ra keltezi)
11. **Óbuda.** Rekeszes berakású arany gyűrű hiányzó kőlapokkal, mely kora népvándorlás korinak tartható. (A MNM azonosítatlan anyagában) HAMPEL 1882, 144.
3. **Királyok útja** (volt Vörös Hadsereg út) Hrsz. 63 673. Óskori temető területén két sír. SCHREIBER 1984, 458.
4. **Királyok útja** (volt Vörös Hadsereg út) – Pünkösdfürdő utca (volt Munkácsy M. u). Gyermek sír, mely óskori lelőhely feltárása közben került elő. G. CSÁNK 1974, 6–7 (az óskori lelőhelyről)
5. **Kiskorona utca** (Fényes Adolf utca) – **Mókus utca 10.** Szürke korongolt kiöntőcsöves korsó töredékei és kézzel formált edénytöredékek a klarissza kolostor temploma szentélyétől délre feltárt kőtűzhely körül. BERTALAN 1982, 155, Abb. 9. BTM N. gy. 94. 1. 1.
6. **Szentendrei út, „Farkas-villa” és Pusztadombi út 12.**
1938-ban a MNM-ba került szórványleletek: bronz lószerszámveretek, kengyelek, lándzsa- és kopjavég, fibulatöredék. CSALLÁNY 1956, 92, Nr. 113; NAGY T. 1962, 74, 204. j., 77, 15. kép. A temető 22 sírből álló összefüggő sírcsoportja 1983-ban és 1986-ban került elő Baráth Tibor telkén. NAGY M. 1984, 68; 1987, 63. 1988-ban Szilágyi Virgílné telkéről szórvány bronzfibula került a BTM-be. (VIII. tábla, 7, IX. tábla, 1–5; X–XI tábla).
7. **Szőlő utca, a Kenyeres utca és a Kiscelli utca** vonalában, valamint a Szőlőköz 2. sz. telek. Több sírcsoportból álló temető; a sírok 1949-ben, 1964-ben és 1970-ben kerültek elő. PARRAGI 1984, 321–365. A csoportokat 30 m-es üres területek választják el egymástól. A temető eddig ismert későrómai, 5. sz.-i és avar kori sírjainak térképét Várnai Dezső mérnök 1949-es felmérésének és Parragi Györgyi 1970-es ásatási helyszínrajzának összevetésével szerkesztettük meg (3. térkép). Az avar lovassírok 1949-ben kerültek elő, az 1. csoportból (III–IV. sír) és a 2. csoportból (I–II. sír). Egy bolygatott lovassír az 5. csoportból a Szőlőköz 2. sz. telken is előkerült (28. sír: IX. tábla, 6–12) Szórványleletek: egy agyag kulacs (XII. tábla, 5 a–b), lemezes bronz szívvégek, KÓSZEGI 1965, 27
8. **Óbuda.** Lemez gömbös, filigrándíszes arany fülbevalópár a Jankovich gyűjteményéből. MNM Orn. Jank. 4–5 = 62. 155. 68. Kiss G. 1983, 101, 1. kép, 3; GARAM 1993, 95, Nr. 118, Taf. 34, 16–17 (7. kép, 3–4)
9. **Óbuda, Duna-part.** Pávás díszű arany fülbevaló a Jankovich gyűjteményéből. MNM Orn. Jank. 23. HAMPEL 1894, 45. t. 4 (Pontosabb lelőhely nélkül. A Jankovich-leltár Óbudára vonatkozó adatára Bóna István hívta fel figyelmemet. GARAM 1993, 95, Nr. 117, Taf. 39, 1 (7. kép, 3–4; XII. tábla, 2–3)
10. **Óbuda (?)**. Kerek arany boglár, félhold alakú csüngővel a Jankovich gyűjteményéből. MNM Orn. Jank. 59 = 62. 155. 104. „óbudai zsidók ottani lako-

II. Korai avarkor

(6. század második fele – 7. század)

1. **Bécsi út 122.** Szórványként begyűjtött lemezes bronz övgarnitúra és vasszak- vagy nyeregveretek töredékei. BTM, N. gy. 83. 5.1–4.
2. **Gázyár, Homokos dűlő.** Kézzelformált edény. BTM Ó. gy. 59. 5. 12.

soktól vették és áruba bocsátották". (Az adatot Kiss Attila szívességéből ismerem.) GARAM 1978, 2. kép, 4; GARAM 1991, 175–177, Abb. 2,3; 3,3 GARAM 1993, 74, Nr 74, Taf. 38,3 (7. kép, 5 a–b)

III. Későavar kor (8-9. század)

1. **Aranyhegyi árok.** A kora császárkori temető területéről szórvány öntött kisszíjvég és kerek veret, kézzel-formált edény. NAGY L. 1934, 11, 2. kép, 4–5.
2. **Árpád hídtól délre.** Női sír későavar spirálcsőngős bronz fülbevalóval. BERTALAN–TÓTH 1981, 92 (a középkori kutatásokról) **Lajos utca – Kulesár utca** sarok, az Árpád híd budai hídfőjénél. Későavar edénytöredék. BTM. Kk. gy 93. 60. 13. Az adatot Bertalan Vilmosnének köszönöm.
3. **Aquincum,** polgárváros. Hullámvonalas díszű fazék. BTM Ró 66. 5. 30. Díszítetlen kézikorongolt edény, BTM Ró 65785.
4. **Bécsi út 98.** A koracsászárkori temető területéről begyűjtött pecsételt, hullám- és párhuzamos vonaldíszes edénytöredékek. (1942) BTM Ró 55. 12. 323–324, 329, 358, 362, 462, 475. (8. kép, 1, 3, 5)
5. **Csúcshegy.** Kézzelformált edény (1932). BTM Ró 52660
6. **Kaszás dűlő, Kazal utca.** Római téglasír feltárása közben begyűjtött kézzelformált edénytöredékek (1979). BTM N. gy. 88. 4. 1–3. PETŐ 1984, 467
7. **Kiskorona (Fényes Adolf) utca – Mókus utca 10.** A klarissza kolostor templomának közeléből, koraavar kerámiával együtt, hullámvonalas díszű késői töredékek is. BERTALAN, 1982 155, Abb. 9.
8. **Királyok útja (Vörös Hadsereg útja) Hrsz. 63. 673.** Óskori feltárás közben előkerült két avar ház és egy gödör; két bizonytalan kormeghatározású sír. KALICZ-SCHREIBER 1980, 7; KALICZ-SCHREIBER 1981, 6; KALICZ-SCHREIBER 1983, 10
9. **Raktárrét.** A római temető területéről szórvány későavar edénytöredékek. BTM Ró 82. 9. 285–429 (római kerámiával vegyesen). ZSIDI 1984, 466.
10. **Raktár utca, cella trichora.** Későavar edénytöredékek. NAGY L. 1934, 11; LÁSZLÓ 1942, 792; NAGY T. 1973, 207
11. **Solymárvölgyi út,** Hrsz. 21.506 (Csúcshegyi dűlő), Károlyi László telkén hét sír. NAGY M.–SCHREIBER 1984, 68; NAGY M. 1985, 62, Nr. 110 (7. kép, 7–10).
12. **Szentendrei út,** csatornázás. Kézikorongolt, sűrűn bekarcolt párhuzamos vonalsorokkal díszített kavicsos anyagú edénytöredékek. BTM Ró 35817, 35926.
13. **Szeszgyár (Folyamőr utca).** Hullámvonalas díszű és díszítetlen edények. LÁSZLÓ 1942, 137. t. 5–6.
14. **Szőlő utca.** Szórványként előkerült hullámvonal-díszes edény. BTM N. gy. 69. 1. 1. Egy griffábrázolásos csont tarsolyzár ismeretlen magángyűjteménybe került. ERDÉLYI 1987, 17. kép (7. kép, 6)
15. **Békásmegyer, Tűzállóanyag gyár üdülője, Kossuth Lajos üdülőpart.** Óskori és középkori telepnyomok mellett későavar gödrök hullámvonalas kerámiával. NAGY László 1958, 3–4, BTM Adattár, 326–77; HOLL 1959, 60, BTM Adattár, 341–77 és 857–79; BTM Ó. gy. 60. 4. 9–11, 13, 23–24.
16. **Békásmegyer, Vízmű (Kossuth Lajos üdülőpart)** 24 gödör anyaga az 1936-os ásatásból. BTM N. gy. 85. 10. 1–179. Kollár föld (Gallus Sándor ásatása): szórvány edénytöredékek (1932) BTM N. gy. 85. 11. 1–83. (Az anyagot Tóth Judit publikálja.) LÁSZLÓ 1942, 794–795; NAGY T. 1973, 207–208. (8. kép, 2, 4)
17. **Victoria téglagyár (Bécsi út 164–166).** Fürtöscsőngős arany fülbevaló. R(ómer) Fl(óris), Egyveleg, ArchÉrt IV (1870) 287.
18. **Vörösvári út 3–9.** Korongolt, bevagdalt peremű edény töredékei (A lelőhely anyagának megtekintéséért Szirmai Krisztinának tartozom köszönettel.) BTM Ró 70. 2. 99.
19. **Vörösvári út 20.** Kézzel formált edénytöredékek. BTM N. gy. 88. 3. 1–4. PETŐ 1976, 113–119.
20. **Óbuda (Egger gyűjtemény).** Arany fülbevaló zöld gyöngycsőngővel. (1870) ArchÉrt IV (1870) 44; NAGY G. 1897, 66, V. kép (7. kép, 1)

Jegyzetek

1. NAGY T. 1973, 185–187; a *Thermae maiores* késői periódusairól KABA 1991, 53–55; a legióstábor keleti kapujáról PÓCZY 1976, 83–84; a későrómai *castrum* periódusairól R. FACSÁDY 1976, 145–147; a *castrum* jelentőségéről PÓCZY 1983/A, 343–352, 5. századi lakottságáról PÓCZY 1986, 23; az ötkaréjos temetőkápolnáról PARRAGI 1976, 179–180.
2. Ammianus Marcellinus, *Rerum Gest.* XXXI, 5 (Róma története, Ford. Szepesy Gyula, Adamik T. utószavával és jegyzeteivel, Budapest, 1993, 586); Priszkosz, *Fragm.* 6–7, 36–38, 41, 55–58, 63; Jordanes, *Getica*, 34, 177–183; a hunok életmódjától VÁCZY 1940, 92–99; BÓNA 1984, 281–285.
3. Naisszosz ostromáról Priszkosz, *Fragm.* 1; a követség által tapasztalt állapotokról *Fragm.* 3.
4. A 446–447-es II. balkáni hadjáratban a hunok 70 várost dúltak fel, Priszkosz, *Fragm.* 34–35; A galliai felvonulásról Sidonius Apollinaris, *Paneg. Aviti* 319.
5. Claudianus, *De bello Get.* 308–309. Az aquincumi állapotokat vázolja NAGY T. 1962, 64.

6. A barbaricum betelepedőkről NAGY T. 1973, 146, 187; MÓCSY 1984, 254–255. A békásmegyeri fészű nyilvántartási száma: Bm. 153.
7. Az adatokat az 1. térkép lelőhelyjegyzéke tartalmazza. Az aquincumi polgárvárosból 3 db cikádafibula előkerüléséről van tudomásunk. Méretben a legkisebb példány (1. kép, 3a–3b) már Nagy G. 1897-ben megjelent összefoglalása óta ismert, NAGY G. 1897, 65, IV. rajz. E példány felülete díszítetlen, csak a test háromszög forma tagolása mélyített (H.: 5,8 cm, LTSz.: 51054). Ugyancsak NAGY G. összefoglalásában szerepelt egy nagyobb méretű, tremolirozott díszű, hiányos rugó-szerkezetű bronz cikádafibula a polgárvárosból (H.: 7,6 cm), mely a Mithreum és környékének 1956-ban végzett leltározásánál tévesen itt kapott nyilvántartási számot (56. 200. 57) (1. kép, 4a–b). A Mithreumtól északra Nagy Tibor ásátásán előkerült, valószínűleg ezüstbevonatos bronz cikádafibula fényképét az ásató közölte jelentésében, NAGY T. 1943, 389, 28. kép. Ezt az archív fotóról (N. 4310) megállapíthatóan 7,8 cm hosszú, csonka bal szárnyú példányt nem leltározták be; a gyűjteményekben nem található (1. kép, 5). A csúcshegyi római villa környékéről való bronz cikádafibula (H.: 7,8 cm, LTSz.: K. 120, 1. kép, 6a–6c) legutóbb tévesen Aquincum-Polgárváros lelőhellyel jelent meg: Das römische Budapest. Münster/Lenglerlich 1986, 208–209, Abb. 75. A katonavárosi amphitheatrumból a MNM-ba került cikádafibulát a gyűjteményben nem találtam.
8. VINSKI 1957, 136–160.
9. A cikádafibulák aquincumi típusú példányai: Diergardt gyűjtemény: H. 8,4 cm, ezüst – WERNER 1961, 48, Nr. 263, Taf. 45 (Duna-vidéki készítményként szerepel). Gorsium: H.: 5,5 cm – BÁNKI 1977, 133, Kat. 90, I. t. 6. H.: 7,5 cm – BÁNKI 1978, 192, Kat. 307, I. t. H.: 8 cm – BÁNKI 1983, 211, Kat. 104, Taf. L V. Intercisa: SALAMON–BARKÓCZI 1978, 202, 16. kép, 2. Ulcisia Castra: – TOPÁL 1986/B, 48.
- Legújban az Aquincum-csúcshegyi példányhoz méretben és díszítésben tökéletesen hasonló ezüstözött bronz cikádafibula bukkant fel – lelőhely nélkül – egy 1992-es zürichi árverésen. A tárgy minden bizonnyal északkelet Pannóniából került elő. Frank Sternberg AG Auktion XXVI. 16. 11. 1992. Zürich. Kat. Nr. 688 a, 99.
10. NAGY T. 1943, 389, 383, 28. kép; NAGY T. 1962, 63, 108, 3–4. j-ben elsőként határozta el a cikádafibulák aquincumi csoportját.
11. Ammianus Marcellinus, Rerum Gest. XXVII, 5, 7; Jordanes, Getica, 26, 134; Themisztiosz, Orationes, X, 369.
12. Pl. Tribigild keleti gót zsoldosvezér esete, aki tribunusi rangú kormányzó volt, mégis családi perpatvarra okot adó kudarcot jelentett számára a megszokott császári ajándékok elmaradása, Claudianus, In Eutrop. II, 178, 187–189. A rómaiaktól kapott személyes ajándékokat még Attila is számontartotta, Priszkosz, Fragm. 38–39. A bizánci udvarban megjelenő „hun” viseletről Claudianus, In Ruf. II, 79; még később Prokopiosz, Hist. Arcana, 7; A gótok „romanizálódásáról” Themisztiosz, Orationes, XVI, 383. A barbár-római kérdésről VÁRADY 1961, 148–149.
13. A fibula közlésének engedélyét az ásatónak, Kocsis Lászlónak köszönöm. A tárgy leírása: ezüstdől öntött, egyenes lábú, félkörös fejű, háromgombos fibula. A középső gomb a hátlapon lévő tengelyterítő lemez és a láb egész hosszában húzódó tőtar-tó lemez a fibulával egybeöntve. A rugó és a tengely szintén ezüstdől készült; a tengely két végére húzták a fejlap szélének gombjait, melyeket a tengely szétkalapált végével rögzítettek. A rugó alsó húrozású; a tű ugyanebből a drótból készült; vége hegyesre csiszolt. A fibulaláb előlapjának hossz-tengelyében mélyített rovátkából álló díszítés, a hosszanti vajatokban igen vékony aranyozásnyom látható. A félkörös fejlap díszítetlen. A fibula előlapján, főként a fejlemezen, fényezett réteg (polírozás) nyomain maradtak meg. H.: 9,6 cm. A fej Sz.: 2,9 cm (gombokkal: 4, 1 cm). A láblemez Sz.: 1,3 cm. BTM Ró 86. 10. 1.
14. A gorsiumi fibula: SALAMON–BARKÓCZI 1978, 302, 15. kép; a keleti gót párhuzamok – „Pistoia”: WERNER 1961, 23–24, Nr. 74, Taf. 16; BIERBRAUER 1975, 114, 119–120, Taf. 51, 4. A Föld utcai fibula igen jó analógiája a Kühn 55. típusból Aquileiából való: KÜHN 1974, 580, Taf. 239, 55. 10. 15. Lelelőhelyjegyzék a 2. térképhez, I/2
15. A Bécsben őrzött korszó adatai: lelelőhelyjegyzék a 2. térképhez. I/10-nél. A bordázott falú ezüstedények egyik domborműves példánya a 4. sz. végére, 5. sz. elejére keltezhető trapraini kincsből ismert. A bibliai jelenetekkel díszített korszóról legutóbb: Rome face aux Barbares. 1000 ans pour un Empire. Abbaye de Daoules, 1993, 98.
16. Aquincum esetében a romanizáció gazdasági-technikai kontinuitásáról beszélhetünk; a római kori lakosságnak, mint etnikumnak a fennmaradásáról természetesen nem. MÓCSY 1984, 264. Az eddig rendelkezésre álló régészeti adatok alapján a későrómai castrum területének 5. századi benépesítésére vonatkozó – egyébként igen valószínű – feltevést – PÓCZY 1983/A, 344, 2. ábra – nem tekinthetjük bizonyítottnak.
17. PARRAGI 1984, 321–365. Az épületről PÓCZY 1983/B, 258–259.
18. BTM Ró 1. téglasír, üveg pohár, LTSz.: 42845/A; üvegkancsó töredékek: 42846–42856; 2. sír: borostyánfüggős nyaklánc: 42842, edények: 42840–42841.
19. Lelelőhelyjegyzék az 1. térképhez. Az üveg pohár párhuzamai: BARKÓCZI 1988, 76, Nr. 76–77, Taf.

- LXXII; a keltezéshez SALAMON–BARKÓCZI 1978, 203.
20. Az adatokat ld. Lelőhelyjegyzék a 2. térképhez, I/6.
21. Ságvár: BURGER 1966, Fig. 109, 1; 118, 1; Szántód: KUZSINSZKY 1920, 13, 14. ábra Kercs, 1904: ZASZEKAJA 1979, 10–11, risz. 1, 33.
22. A Szőlő utcai csat H.: 6,5 cm, Sz.: 2,7 cm. BTM N. gy. 88. 6. 1, említi BÓNA 1991, 262 párhuzamokkal és irodalommal. A lengyelországi darabokhoz és a csattípus értékeléséhez: MADYDA–LEGUTKO 1978, 3–15.
23. Adatok a 2. térkép lelőhelyjegyzékénél, I/8. Az arany ékszerek keltezése: NAGY T. 1962, 65. A csavart karikájú arany fülbevalóhoz: BIERBRAUER 1975, 163–169, Abb. 14. – kiegészítve az óbudai fülbevalóval, Taf. 78, 6–7.
24. Adatok a 2. térkép lelőhelyjegyzékénél, I/9. A fibulák fényképét Nagy T. közölte, keltezéssel és értékeléssel, azonban a tárgyakra vonatkozó adatok nélkül, NAGY T. 1962, 65, 73, 14. kép. A nyilvántartásba nem került fibulák valószínűleg a Schmidt-gyűjtemény egyéb régészeti tárgyaival együtt elvesztek. A fibulák méretadatait egy nemrég talált, feltehetően az 1940-es évek végén készült fényképfelvétel nyomán sikerült megállapítani (N. 4308). A felvételen mindhárom fibula, valamint egy Agfa 9 x 12 cm-es síkfilmeket tartalmazó papírdoboz látható. A filmesdoboz méretét ismerve a negatívról 1 : 1-es nagyítás készülhetett. Így a legnagyobb fibula H.: 15 cm; a középsőé 12,5 cm, a legkisebbé 8 cm volt. A fibulákat említi BÓNA 1991, 93, 35. kép, 1–3, és 250–251.
25. További Kaukázus-vidéki párhuzam: KÜHN 1974, 528, 222, 51.59. Hasonló forma Gyulafehérvár-Partosról BÓNA 1988, 137. A legnagyobb „óbudai” fibula formailag és a túszerkezet rögzítésének megoldása szempontjából rokonságot mutat a Pécs-basomalomi bronz fibulapárral, KISS A. 1969–70, 121. TEJRAL 1988, 237 – az „aquincumi” lemezfibulákat a kis méretű, csernyahovi típusú fibulacsoporthoz, következésképp korábbi kronológiai periódusba sorolta (nem ismerve a fibulák méretét). A tremolórozott zeg-zug mintás szélű, Ambroz I AA típusú lemezfibulákat Galliában (Troyes, Fosse Jean-Fat) alán-szarmata hatású ékszereknek tartja KAZANSKI 1986, 34–35, Fig. 1,1.
26. NAGY T. 1973, 190–193; BÓNA 1984, 287–294
27. A kincslelet tárgyainak készítését a 6. sz. első évtizedeire, elrejtését a 6. sz. második harmadára keltezte legutóbb NAGY T. 1973, 195. A langobard meghatározást Bóna és Werner elfogadta, BÓNA 1956, 216, Taf. 48–50; WERNER 1962, 157, Taf. 26. A rúnafelirat vizsgálata korábbi idősokra enged következtetni, KRAUSE 1962, 439–444; később olvasatát kissé módosítva, elfogadta a langobard meghatározást KRAUSE 1964, 357–358. A kincsleletet a szvéb-herul korszakhoz köti BÓNA 1974, 80; a lelet tárgyainak ornamentikai vizsgálata ezt megerősíti. A langobard foglaláshoz BÓNA 1988, 125.
28. A fibulapár legközelebbi párhuzamai: Répcelak: KOVRIG 1979, 132, 39 a; Domolospusztá: DOMBAY 1956, 104–129. Az itáliai keleti gót fibulák durvább díszítésűek; a fejlemez a gombokkal egybeöntve, pl. „Reggio Emilia környéke”: BIERBRAUER 1975, 91–92, Taf. 48. 1–2; „Chiusi”: Taf. 56, 1, 78, 1. Nem oszthatjuk a megállapítást, mely szerint az amphitheatrumi fibulapár a gávai fibulák későbbi és durva kivitelű változata, NAGY T. 1973, 195. Az *amphitheatrumi* fibulák ugyanis a legarányosabban megtervezett ékszerek közé tartoznak (fej + kengyel = láblemez), díszítésük pedig a későrómai indadisz klasszikus, szimmetrikus változata, mely mindenképpen magasabb színvonalat képvisel a gávai fibulák laposabb, szabálytalanabb díszítésénél. Fibuláink – formájukat, arányaikat, előállítási technikájukat, a díszítés stílusát tekintve, – a nagy méretű, vésett spiráldíszes fibulák legkorábbi Kárpát-medencei példányai közé sorolhatók.
- Itt jegyezzük meg, hogy a Nagyszombat utcai *amphitheatrumi* kincslelet súlyadatai megerősítik a skandináv régészekről hangsúlyozott és Max Martin által részletesen kidolgozott felismerést, hogy a népvándorlás kori fémművesség az ezüstből készült tárgyaknál is megtartotta az antik súlymértékeket. MARTIN 1987, 220–222, 226–232. Az *amphitheatrumi* kincs fibulapárja súly szempontjából közvetlenül a domolospusztai fibulák után következik (Domolospusztá: 162,6 gr + 119, 6 gr; az amphitheatrumi fibulapár: 115,4 gr + 75,8 gr – utóbbi a hiányos darab, összesen 8,4 uncia). A kincslelet épebb ezüst csészéjének súlya 135 gr, azaz pontosan 5 uncia. 1 db ezüst gyöngy súlya 11,3 gr, 0,4 uncia.
29. NAGY T. 1962, 71; NAGY T. 1973, 195.
30. BÓNA 1984, 304–309.
31. PARRAGI 1984, 321, 44. kép, 1–8. A keresztrel díszített csat legjobb párhuzama a jutasi 116. sír gyengébb minőségű, a csatlemez közepén bekarcolt háromszöggel díszített bronzcsatja a 7. sz. első feléből: SZ. GARAM 1992, 141, Taf. 31,3. A hasonló típusú csatokon gyakori a keresztény szimbólum, VEECK 1931, 67–68, Taf. 54, A 6; a mankós kereszt poncolt formában itáliai langobard arany szíjvégen a 7. sz. elejéről S. Stefano in Pertica, 1. sírből, MUTINELLI 1961, 154, Taf. 54; a madárformájú veretekről u. o. 74, Taf. 63, A, 1 a–c A Szőlő utcai övgarnitúra párhuzamai még: SCHMIDT 1961, 14–15, 26, Abb. 12, B.
32. PARRAGI 1984, 324, 50. kép, 9–13, 51. kép.
33. Az avar sírok leírását a Budapest avar temetői c. corpus tartalmazza (Kézirat, 1990). A Szőlő utcai kulacs: NAGY T. 1973, 195, 131. kép; a feliratról HARMATTA 1985–1986, 54–56, 8. kép; NAGY M. 1991, 444, Nr. 52.

34. Lelőhelyjegyzék a 2. térképhez, II/5.
 35. CSALLÁNY 1956, 92, Nr 113, NAGY T. 1962, 74, 204. j; NAGY T. 1973, 200, 63. j.
 36. A Pusztadombi temetőre vonatkozó adatok: Lelőhelyjegyzék a 2. térképhez, II/4. A Marosgombás-Pergamon típusú fibula párhuzamai: WERNER 1950, 153–154, Taf. 19, 26–29 (Pasztürszkoje, Kijev körny., Daumen és Scheufelsdorf). A csüngődíszes viselethez: Cs. Sós 1958, 106, 109–110, 21. ábra, KISS G. 1984, 172.
 37. Lelőhelyjegyzék a 2. térképhez, II/1, 2, 6, 7.
 38. GARAM 1993, 24–25; Lelőhelyjegyzék a 2. térképhez, II/8, 9, 10.
 39. NAGY T. 1973, 200.
 40. A békásmegyeri telepről LÁSZLÓ 1942, 794–795. Az újabb avar telepnyomok adatai: Lelőhelyjegyzék a 2. térképhez, II/2, 4, 5, 6, 7, 8, 9, 10–15, 17–19. A dolgozat első fogalmazványja az Óbuda története c. monográfia számára készült 1988-ban. Megköszönöm lektorom, Bóna István észrevételeit. A fotók elkészítését Molnár Ilonának, Bartha Leventének és Kardos Juditnak (MNM), a rajzokat Málík Évának és Weinacht Ildikónak köszönöm.

IRODALOM

- BÁNKI 1977 BÁNKI Zsuzsa, Kutatások Gorsiumban 1974-ben. II. Leletek. Alba Regia XV, 126–139, 140–157.
 BÁNKI 1978 BÁNKI Zsuzsa, Kutatások Gorsiumban 1975-ben. II. Leletek. Alba Regia XVI, 175–205, I–XXX. t.
 BÁNKI 1983 BÁNKI, Zsuzsa, Forschungen in Gorsium im Jahre 1980. II. Funde. Alba Regia XX, 204–228, Taf. LIII–LXXXVIII.
 BARKÓCZI 1988 BARKÓCZI, László, Pannonische Glasfunde in Ungarn. StudArch IX.
 BERTALAN–TÓTH 1981 BERTALAN Vilmosné – TÓTH Ágnes, Előzetes jelentés. Lajos u. 179. RégFüz. 1, 34, 92–93.
 BERTALAN 1982 BERTALAN, Herta, Das Klarissenkloster von Óbuda aus dem 14. Jahrhundert. ActaArch Hung XXXIV, 151–176.
 BIERBRAUER 1975 BIERBRAUER, Volker, Die ostgotischen Grab- und Schatzfunden in Italien. Spoleto.
 BÓNA 1956 BÓNA, István, Die Langobarden in Ungarn. ActaArchHung VII, 183–244, Taf. XXVII–LVI.
 BÓNA 1974 BÓNA István, A középkor hajnala. A gepidák és a langobardok a Kárpát-medencében. Budapest
 BÓNA 1984 BÓNA István, A népvándorlás kor és a korai középkor története Magyarországon. In: Magyarország története I. Főszerk. Székely Gy. Budapest. 265–373.
 BÓNA 1988 BÓNA István, Daciától Erdőlvégig. A népvándorlás kora Erdélyben (271–896). In: Erdély története. Főszerk.: Köpeczi B. Budapest, 107–234.
 BÓNA 1991 BÓNA, István, Das Hunnenreich. Budapest.
 SZ. BURGER 1966 SZ. BURGER, Alice, The late Roman cemetery at Ságvár. Acta ArchHung XVIII, 99–234, LXXVII–CXVI. T.
 CSALLÁNY 1956 CSALLÁNY, Dezső, Archäologische Denkmäler der Awarenzeit in Mitteleuropa. Budapest.
 G. CSÁNK 1975 G. CSÁNK Vera, Előzetes jelentés. Vörös Hadsereg útja és Munkácsy Mihály utca. RégFüz 1, 28, 6–7.
 DEBITZKY 1991/A DEBITZKY Katalin, Előzetes jelentés. Bécsi út 77–79. RégFüz 1, 43, 25.
 DEBITZKY 1991/B DEBITZKY Katalin, Előzetes jelentés. Korvin Ottó utca 7–11. RégFüz 1, 43, 24.
 DEBITZKY 1991/C DEBITZKY Katalin, Előzetes jelentés. Lajos utca 71–85. RégFüz 1, 43, 26.
 DOMBAY 1956 DOMBAY, János, Der gotische Grabfund von Domolospusztá. JPMÉ 1, 104–129.
 ERDÉLYI 1987 ERDÉLYI István, Pannoniai hűsvét. – Sorsdöntő történelmi napok. Budapest.
 R. FACSÁDY 1976 R. FACSÁDY A, Előzetes jelentés a késő római kori erőd déli védművének feltárásáról. Bud Rég XXIV, 145–148.
 R. FACSÁDY 1977 R. FACSÁDY Annamária, Előzetes jelentés. Lajos utca 169. RégFüz 1, 30, 19–20.
 R. FACSÁDY 1984/A R. FACSÁDY Annamária, Előzetes jelentés. Lajos utca 169. RégFüz XXV, 469.
 R. FACSÁDY 1984/B R. FACSÁDY Annamária, Előzetes jelentés. Vörösvári utca észa-

- ki oldala – Körte utca. BudRég XXV, 477.
- SZ. GARAM1978 SZ. GARAM Éva, A közép avarok sírobulussal keltezhető leletköre. ArchÉrt 103, 206–215.
- SZ. GARAM1992 SZ. GARAM, Éva, Die Münzdatierten Gräber der Awarenzeit. Awarenforschungen I. Hrg. F. Daim, Wien, 135–250.
- GARAM1993 GARAM, Éva, Katalog der awarenzeitlichen Goldgegenstände und der Fundstücke aus den Fürstengräbern im Ungarischen Nationalmuseum. CatHNM Ser Arch I.
- HAMPEL1882 HAMPEL József, A m. n. múzeumi érem- és régiségtár 1881-ben (május deczember) Arch Ért II, 144.
- HAMPEL1891 HAMPEL József, Aquincumi temetők. 1881–1882. évi följegyzések alapján. I. Az ú. n. Raktárréten lelt temető. BudRég III, 51–75.
- HAMPEL1894 HAMPEL József, Keresztény emlékek a régibb középkorból. Arch Ért XIV, 23–53.
- HARMATTA 1985–1986 HARMATTA János, A Budapesti Történeti Múzeum avar rovási-rások feliratai. AT XXXII, 46–56.
- HOLL1959 HOLL Imre, Előzetes jelentés. Békásmegyér, Kossuth Lajos üdülőlőpart. RégFüz 1, 11, 60.
- KABA 1958 KABA Melinda, Az aquincumi üvegek. BudRég XVIII, 425–446.
- KABA 1959 KABA Melinda, Későrómai sírok a Fényes Elek utcában. Bud Rég XIX, 157–164.
- KABA1991 KABA, Melinda, Thermae maiores Legionis II. Adiutricis. MHB VII, Budapest.
- KALICZSCHREIBER 1980 KALICZ-SCHREIBER Rózsa, Előzetes jelentés. Békásmegyér, Vörös Hadsereg útja. RégFüz 1, 33, 7.
- KALICZSCHREIBER 1981 KALICZ-SCHREIBER Rózsa, Előzetes jelentés. Békásmegyér, Vörös Hadsereg útja. RégFüz 1, 34, 6.
- KALICZSCHREIBER 1983 KALICZ-SCHREIBER Rózsa, Előzetes jelentés. Békásmegyér, Vörös Hadsereg útja. RégFüz 1, 36, 10.
- KAZANSKI1986 KAZANSKI Michel, Un témoignage de la présence des Alano-
- Sarmates en Gaule: La sépulture de la Fosse Jean-Fat à Reims. AMed XVI (1986) 33–39.
- H. KÉRDŐ1984 H. KÉRDŐ Katalin, Előzetes jelentés. Lajos utca 160-tól keletre (AGROBER előtti épület). BudRég XXV, 469.
- KISS A. 1969-70 KISS, Attila, Unpublished Finds from the V. Century Originated from Transdanubia in the British Museum and the Janus Pannonius Múzeum of Pécs. JPMÉ 14–15, 119–123.
- KISS G. 1984 KISS Gábor, A závodi temető. DissPann Ser III, vol. 2, 165–178, 85–95, 103. t.
- KOCSIS1984/A KOCSIS László, Előzetes jelentés. Föld utca–Vörösvári út. BudRég XXV, 465.
- KOCSIS1084/B KOCSIS László, Előzetes jelentés. Korvin Ottó utca. BudRég XXV, 468.
- KOCSIS1991/A KOCSIS László, Előzetes jelentés. Korvin Ottó utca 3–5. RégFüz 1, 42, 31–32.
- KOCSIS1991/B KOCSIS László, Előzetes jelentés. Lajos utca 55–69. RégFüz 1, 42, 32.
- KOVRIK1979 KOVRIK, Ilona, Die Ostgermanen in Donauraum. In: Propyläen Kunstgeschichte, Berlin. 126–133, Taf. 30–43.
- KÓSZEGI1965 KÓSZEGI Frigyes, Előzetes jelentés. Szőlő utca 60–64. RégFüz 1, 18, 27.
- KRAUSE1962 KRAUSE, W., Die Inschrift der Runenspange von Aquincum. ActaArchHung XIV, 439–444.
- KRAUSE1964 KRAUSE, W., Noch einmal zu den Runeninschrift von Aquincum. ActaArchHung XVI, 357–358.
- KUZSINSZKY1920 KUZSINSZKY Bálint, A Balaton környékének archaeológiája. Budapest.
- KUZSINSZKY1934 KUZSINSZKY Bálint, Aquincum. Ausgrabungen und Funde. Budapest.
- KÜHN1974 KÜHN, Herbert, Die germanische Bügelfibeln der Völkerwanderungszeit. Graz.
- LÁSZLÓ1942 LÁSZLÓ Gyula, Budapest a népvándorlás korában. In: Budapest története I. Budapest az Ókorban. Szerk.: Szendy K. Budapest 781–818, 131–147. t.

- LÁNYI 1972 LÁNYI, Vera, Die spätantiken Gräberfelder von Pannonien. *ActaArchHung* 24, 53–213.
- LENKEI 1958 LENKEI Mária, Későrómai temetőrészlet az Emese utcában. *BudRég XVIII*, 535–542.
- MADARASSY 1991 MADARASSY Orsolya, Előzetes jelentés. Korvin Ottó utca 7–11. *RégFüz* 1, 43, 25.
- MADARASSY 1992 MADARASSY Orsolya, Előzetes jelentés. Pacsirtamező (Korvin Ottó) utca 3–5 (Lajos utca 94–96) *RégFüz* 1, 44, 31–32.
- MADYDA-LEGUTKO 1978 MADYDA-LEGUTKO, Renata, The Buckles with Imprint Ornamentation. *WiA XLIII*, 3–15.
- MARTIN 1987 MARTIN, Max, Redwalds Börse. Gewicht und Gewichtskategorien völkerwanderungszeitlicher Objekte aus Edelmetall. *FMS* 21, 206–238.
- MÓCSY 1984 MÓCSY András, A római kor. *In: Magyarország története I. Főszerk.: Székely Gy., Budapest. 199–264.*
- MUTINELLI 1961 MUTINELLI, Carlo, Das langobardische Gräberfeld von S. Stefano in Pertica in Cividale. *JRGZM* 8, 139–156, Taf. 53–63.
- NAGY G. 1897 NAGY Géza, Budapest a népvándorlás korában. *BudRég V*, 55–94.
- NAGY L. 1934 NAGY Lajos, Pest város eredete (Előzetes jelentés az eskütéri ásatásokról) *TBM III*, 1–20.
- NAGY L. 1938 NAGY Lajos, Pannonia Sacra. *In: Szent István Emlékkönyv, Szerk.: Serédi J. Budapest, 31–148.*
- NAGY L. 1942 NAGY Lajos, A temetők és temetkezés. *In: Budapest története I. Budapest az Ókorban. Szerk.: Szendy K. Budapest, 464–485.*
- NAGY László 1958 NAGY László, Előzetes jelentés. Békásmegyér, Tűzállóanyaggyár üdülője. *RégFüz* 1, 10, 3–4
- NAGY M. 1984 NAGY Margit, Előzetes jelentés. Pusztadombi út 12. *RégFüz* 1, 37, 68.
- NAGY M.–SCHREIBER 1984 NAGY Margit-SCHREIBER Rózsa, Előzetes jelentés. Csúcshegyi dűlő. *RégFüz* 1, 37, 68.
- NAGY M. 1985 NAGY Margit, Előzetes jelentés. Solymárvölgyi út. *RégFüz* 1, 38, 62.
- NAGY M. 1987 NAGY Margit, Előzetes jelentés. Békásmegyér, Pusztadombi út 12. *RégFüz* 1, 40, 63.
- NAGY M. 1991 NAGY, Margit, Die Zeit der Völkerwanderung. *In: Budapest im Mittelalter. Hg. von G. Biegel. Braunschweig, 95–101, 439–444.*
- NAGY T. 1941 NAGY, Tibor, Il secondo anfiteatro militare di Aquincum. *Corvina* 4, 1–12.
- NAGY T. 1943 NAGY Tibor, A Fővárosi Régészeti és Ásatási Intézet jelentése az 1938–1942 évek között végzett kutatásairól. *BudRég XIII*, 361–399.
- NAGY T. 1955 NAGY Tibor, Előzetes jelentés. Szépvölgyi út 41. *ArchÉrt* 82, 97.
- NAGY T. 1962 NAGY Tibor, Buda régészeti emlékei. III. Népvándorlaskor. *In: Budapest Műemlékei II. Budapest, 63–116.*
- NAGY T. 1973 NAGY Tibor, Budapest története az őskortól az Árpád kor végéig. II. Római kor. III. A népvándorlás kora. *In: Budapest története I. Szerk.: Gerevich L. Budapest, 83–216.*
- NÉMETH 1976 NÉMETH Margit, Római kori lakóház és vízvezeték az aquincumi canabaében (Előzetes jelentés). *BudRég XXIV*, 153–157.
- PARRAGI 1963 PARRAGI Györgyi, A Bogdáni úton feltárt későrómai temető. *BudRég XX*, 311–325.
- PARRAGI 1964 PARRAGI Györgyi, Újabb későrómai leletek a Bécsi úton. *BudRég XXI*, 215–237.
- PARRAGI–NÉMETH 1979 PARRAGI Györgyi, Előzetes jelentés. Bécsi út 269. Németh Margit, Előzetes jelentés. Bécsi út 269. *RégFüz* 1, 32, 42–43.
- PARRAGI 1976 PARRAGI Györgyi, Karéjos épület a Kiscelli utcában. *BudRég XXIV*, 177–180.
- PARRAGI 1984 PARRAGI Györgyi, Római és népvándorlaskori leletek a Sző-

- lő utcában. BudRég XXV, 321–365.
- PETŐ 1976 PETŐ Mária, Feltárások a II–III. századi aquincumi legióstábor retenturájában. BudRég XXIV, 113–119.
- PETŐ 1984 PETŐ Mária, Előzetes jelentés. Kaszás dűlő, Kazal utca. BudRég XXV, 476.
- PÓCZY 1955 SZ. PÓCZY Klára, Római épületek Óbudán a Kiscelli u. 10 sz. alatt. BudRég XVI, 41–82.
- PÓCZY 1976 PÓCZY Klára, A porta praetoria feltárása az aquincumi legióstáborban. BudRég XXIV, 79–86
- PÓCZY 1983/A PÓCZY Klára, Mit használhatott fel Aquincum településszerkezetéből a középkori Óbuda? Építés-Építészettudomány, XV, 335–352.
- PÓCZY 1983/B PÓCZY Klára, Az aquincumi katonaváros utcahálózata és fontosabb épületei a II. és a III. században. ArchÉrt 110, 252–271.
- PÓCZY 1986 PÓCZY Klára, Aquincumi kutatások (1973–1982) és a városi ásatás problémái. ArchÉrt 113, 15–30.
- RADNÓTI 1938 RADNÓTI, Aladár, Die römischen Bronzegefäße von Pannonien. DissPann II/6, Budapest.
- RIEGL 1989 RIEGL, Alois, A későrómai iparművészet. Művészet és elmélet. Budapest.
- SALAMON–BARKÓCZI 1978 SALAMON Ágnes–BARKÓCZI László, Régészeti adatok Pannónia későrómai periodizációjához (376–476) ArchÉrt 103, 189–203.
- SCHMIDT 1961 SCHMIDT, Berthold, Die späte Völkerwanderungszeit in Mitteleuropa. Halle (Saale).
- Cs. SÓS 1958 Cs. SÓS, Ágnes, Das frühawarenzeitliche Gräberfeld von Oroszlány. FolArch 10, 105–124.
- SZILÁGYI 1950/A SZILÁGYI János, Jelentés a Fővárosi Ókortörténeti (Aquincumi) Múzeum kutatásairól és szerzeményeiről az 1945–1948 évek folyamán. BudRég XV, 303–321.
- SZILÁGYI 1950/B SZILÁGYI János, Nyitott csarnokos és körös építmény (sétacsarnok és színház?) az Aquincum-i katonai kolóniában. BudRég XV, 479–494.
- SZIRMAI 1975 SZIRMAI Krisztina, A Vihar utcai sírletet. ArchÉrt 102, 77–83.
- SZIRMAI 1976 SZIRMAI Krisztina, Előzetes jelentés. Vöröskereszt utca 4–8 sz.-al szemben. BudRég XXIV, 414.
- SZIRMAI 1991 SZIRMAI Krisztina, Előzetes jelentés. Lajos utca 79–85. RégFüz 1, 42, 32.
- TEJRAL 1988 TEJRAL, Jaroslav, Zur Chronologie der frühen Völkerwanderungszeit im mittleren Donauraum. ArchA 72, 223–304.
- TOPÁL–NÉMETHI 1981 TOPÁL Judit–NÉMETHI Margit, Előzetes jelentés. Bécsi út–Pérenyi utca. RégFüz 1, 34, 31–32.
- TOPÁL 1984/A TOPÁL Judit, A Bécsi úti római kori temető I. BudRég XXV, 291–320.
- TOPÁL 1984/B TOPÁL Judit, Előzetes jelentés. Bécsi út 134. RégFüz, 1, 37, 42.
- TOPÁL 1984/C TOPÁL Judit, Előzetes jelentés. Hunor utca 20/A–B BudRég XXV, 466.
- TOPÁL 1985 TOPÁL Judit, Előzetes jelentés. Bécsi út 104. RégFüz 1, 38, 36.
- TOPÁL 1986/A TOPÁL Judit, Előzetes jelentés. Bécsi út 166, 170–172, 203. RégFüz 1, 39, 38.
- TOPÁL 1986/B TOPÁL Judit, Előzetes jelentés. Szentendre, Szabadtéri Néprajzi Múzeum. RégFüz 1, 39, 48.
- TOPÁL 1991/A TOPÁL Judit, Előzetes jelentés. Bécsi út 100. RégFüz 1, 42, 31.
- TOPÁL 1991/B TOPÁL Judit, Előzetes jelentés. Körtvélyes utca 9. RégFüz, 1, 42, 32.
- TOPÁL 1993 TOPÁL, Judit, Roman Cemeteries of Aquincum, Pannonia. The Western Cemetery (Bécsi Road) I. Aquincum Nostrum, Budapest.
- B. TÓTH 1981 B. TÓTH Ágnes, Előzetes jelentés. Névtelen utca–Serfőző utca. RégFüz, 1, 34, 52.

- VÁRADY 1961 VÁRADY László, Későrómai hadügyek és társadalmi alapjaik. A római birodalom utolsó évszázada (376–476). Budapest.
- VÁCZY 1940 VÁCZY Péter, A hunok Európában. In: Attila és hunjai. Szerk.: Németh Gy. Budapest, 61–142
- VEECK 1931 VEECK, Walter, Die Alamannen in Württemberg. GDV 1, Berlin und Leipzig.
- WEKERLE 1885 WEKERLE László, Régészeti ásatásaim az Óbudai ú. n. Kapuczinusdombon. ArchÉrt V, 90–100.
- WELLNER 1973 WELLNER István, Előzetes jelentés. Berend utca és Raktár utca sarok. RégFüz 1, 26, 31.
- WERNER 1950 WERNER, Joachim, Slawische Bügelfibeln des 7. Jahrhunderts. Reinecke Festschrift, Mainz, 150–172, Taf. 27–43.
- WERNER 1961 WERNER, Joachim, Die Fibeln der Sammlung Diergardt (Völkerwanderungszeitliche Schmuck), Berlin.
- WERNER 1962 WERNER, Joachim, Die Langobarden in Pannonien. Beiträge zur Kenntnis der langobardischen Bodenfunde von 568, München.
- ZASZECKAJA 1979 ZASZECKAJA, Irina Pavlovna, Boszporszkie szklepi gunszkoj epohi kak hronologicseszkoj etalon dlja datirovki pamjatnikov vosztocsnojevropejszkij sztyepej. KSIA, 158, 5–17.
- VINSKI 1957 VINSKI, Zdenko, Zikadenschmuck aus Jugoslawien. JRGZM, 4, 136–160.
- ZOLNAY 1982 ZOLNAY László, Az elátkozott Buda–Buda aranykora. Budapest.
- ZSIDI 1984 ZSIDI Paula, Előzetes jelentés. Kaszás dűlő–Raktárréti temető. BudRég XXIV, 466.
- ZSIDI 1985 ZSIDI Paula, Előzetes jelentés. Ladik utca 5–7. RégFüz 1, 38, 38.
- ZSIDI 1986 ZSIDI Paula, Előzetes jelentés. Kaszás dűlő, Raktárrét. RégFüz 1, 39, 39.

Rövidítések

ActaArchHung	Acta Archaeologica Academiae Scientiarum Hungaricae (Budapest)	GDV	Germanische Denkmäler der Völkerwanderungszeit (Frankfurt a. M.)
AMed	Archéologie Médiévale (Caen)	JPMÉ	Janus Pannonius Múzeum Évkönyve (Pécs)
ArchA	Archaeologia Austriaca (Wien)	JRGZM	Jahrbuch des Römisch-Germanischen Zentralmuseums (Mainz)
ArchÉrt	Archaeologiai Értesítő (Budapest)	KSIA	Kratkie Soobščenija o Dokladah i Polevyh Issledovanijah Instituta Arheologii AN SSSR (Moskva)
AT	Antik Tanulmányok (Budapest)	MHB	Monumenta Historica Budapestensia (Budapest)
BudRég	Budapest Régiségei (Budapest)	RégFüz	Régészeti Füzetek (Budapest)
CatHNH Ser Arch	Catalogi Musei Nationalis Hungarici, Seria Archeologica (Budapest)	Stud Arch	Studia Archaeologica (Budapest)
DissPann	Dissertationes Pannonicae (Budapest)	TBM	Tanulmányok Budapest Múltjából (Budapest)
FolArch	Folia Archaeologica (Budapest)	WiA	Wiadomości Archeologiczne (Warszawa)
FMS	Frühmittelalterliche Studien. Jahrbuch des Instituts für Frühmittelalterforschung der Universität Münster (Berlin)		

Egyéb rövidítések:

H.: hossz
Sz.: szélesség

LTSz.: leltári szám
Ö. gy. őskori gyűjtemény

R6 római gyűjtemény
N. gy. népvándorláskori gyűjtemény
Kk.gy. középkori gyűjtemény

L. h. lelőhelyjegyzék
BTM Budapesti Történeti Múzeum
MNM Magyar Nemzeti Múzeum

ÓBUDA ZUR ZEIT DER VÖLKERWANDERUNG

Den historischen Forschungen zufolge dürfte es zur Aufgabe von Aquincum im zweiten Drittel des 5. Jahrhunderts gekommen sein. Von dieser Zeit an verlor die römische Stadt ihre Rolle als Zentrum. Das Fehlen archäologischer Funde, die mit den Hunnen in Zusammenhang gebracht werden können, deutet darauf hin, daß sich die nomadischen Eroberer im Gebiet der Stadt nicht dauerhaft niedergelassen haben; auch die archäologische Hinterlassenschaft der hunnenzeitlichen Militärführer kam in Óbuda (Altofen) bislang nicht zum Vorschein.

Über das völkerwanderungszeitliche Schicksal der Stadtbewohner wissen wir nur herzlich wenig. Tatsache ist, daß sich die Zahl der romanisierten Einwohnerschaft bereits an der Wende vom 4. zum 5. Jh. beträchtlich verminderte; die Mehrzahl der Gräberfelder sowohl der Zivil-, als auch der Militärstadt wurde lediglich bis zum ausgehenden 4. Jh. belegt. (Karte 1 und Fundliste 1–2) Die die hunnische Eroberung abwartende Bevölkerung bescheidenerer gesellschaftlicher und Vermögenslage dürfte in den ersten Jahrzehnten des 5. Jh. schon von ethnisch gemischter Zusammensetzung gewesen sein. Vermutlich hatte sich im spätrömischen Zeitalter in Aquincum und dessen Umgebung auch eine bedeutende Einwohnerschaft aus dem Barbaricum angesiedelt. Von ihrer Gegenwart zeugen die in der Nähe der römischen Gebäude zum Vorschein gelangten großen bronzenen Zikadenfibeln mit Tremolierstichverzierung (Abb. 1. 3–6; Tafel I. 1–3, 5) oder ein Dreilagenkamm mit halbrundem Griff (Tafel III. 1). Einzelne spätrömische Metallwerkstätten arbeiteten in der ersten Hälfte des 5. Jh. auch auf Bestellung barbarischer Bewohner (z. B. die silberne Bügelfibel aus der Föld utca, Abb. 2, Tafel I. 4. a-b).

Wie die archäologischen Angaben zeigen, ließen sich die Stadtbewohner in der ersten Hälfte des 5. Jh. nahe der Mauern des Militärlagers, jeweils in einer Friedhofskapelle und deren Umgebung sowie an der Südmauer des spätrömischen Kastells bestatten; die früheren großen Gräberfelder wurden nicht weiterbenutzt. Daß der innere Bereich des spätrömischen Castrum im 5. Jh. bewohnt war, kann aufgrund der Fundortkarte nicht als erwiesen angesehen werden. (Karte 1) Das den Übergang zwischen spätrömischem Zeitalter und Völkerwanderungszeit markierende charakteristischste Gräberfeld wurde auf der Linie der Szőlő utca, in der Nähe der mit Strebepfeilern besetzten Mauer eines römischen Gebäudes unbekannter Bestimmung angelegt. Die Gräber kamen auf einer Länge von 160 m in fünf Gruppen ans Tageslicht; in

jedem Gräberfeldteil waren vom spätrömischen Zeitalter bis in die Awarenzeit Bestattungen vorgenommen worden. (Karte 3) Die Funde der Gräber des 5. Jh. werden im Gräberfeld Szőlő utca von einem halbeiförmigen Glasbecher (Abb. 3. 2; Tafel III. 4), einer Bronzeschnalle mit Silbereinlage des sog. Typs Tiszaladány-Kertsch (Abb. 3. 1. a-b; Tafel III. 3) und einem die Metall- oder Glasform nachahmenden Tonkrug (Abb. 3. 3; Tafel III. 2) repräsentiert.

Wahrscheinlich für Schmuckgegenstände östlicher Herkunft kann man die Blechfibeln der Sammlung Schmidt zu Óbuda halten, die sich ans Ende der Hunnenzeit datieren lassen. (Tafel IV). Das Interessanteste an den lediglich von einem Foto bekannten, während des II. Weltkrieges verschollenen Fibeln sind die gepreßten und Kerbschnittverzierungen, die die Steineinlagen des Edelsteinschmucks nachahmen. Der Form nach stehen die Fibeln der Sammlung von Óbuda den aus den nordwestlichen Regionen des Kaukasus bekannten Schmuckgegenständen am nächsten.

Nach dem Zerfall des Hunnenreiches gelangte die einstige römische Stadt vorübergehend unter germanische Oberhoheit. (Karte 2 und Fundliste) Die Sueben zogen von der zweiten Hälfte des 5. Jh. an von ihren nördlich der Donau gelegenen früheren Stammesgebieten nach Süden. Ein herausragendes Denkmal des suebischen Zeitalters ist jener Hortfund, den man unter dem Haupteingang des Amphitheaters der römischen Militärstadt vergraben hatte. Der aus einem Paar silbervergoldeter Bügelfibeln (Abb. 4; Abb. 5. 1. a-c), silbernen Trinkschalen (Abb. 6; Tafel VI. 1, 5) sowie aus gepunzten Silberperlen mit Nielloeinlage (Abb. 5. 2–5; Tafel VI. 2–4) bestehende Schatz wurde wahrscheinlich vor einem feindlichen Angriff in einem der bedeutenden Gebäude der römischen Stadt verborgen. Das Fibelpaar dürfte im Besitz mehrerer Eigentümer gewesen sein, wovon einer – dem Charakter der auf die Rückseite der knopflosen Fibel geritzten Runeninschrift nach – wohl ein Heruler war.

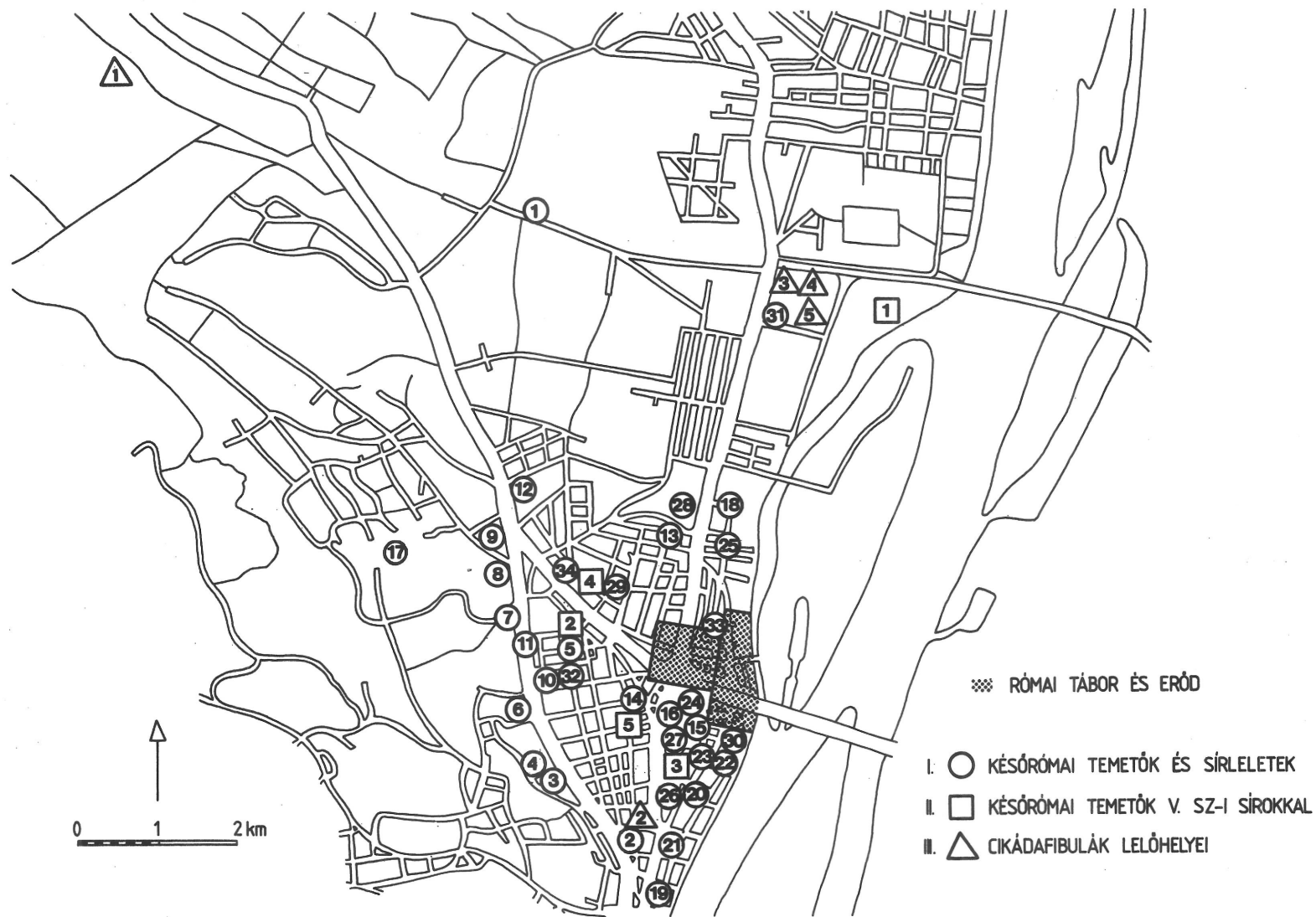
In den ersten Jahrzehnten des 6. Jh. erlangten die Langobarden die Herrschaft über Transdanubien. Eine archäologische Spur des langobardischen Zeitalters stellt die nahe der römischen Villa in der Szépvölgyi út zutage gekommene Familiengrabstätte dar. (Tafel VII. 1–4.) Nach dem Abwandern der Langobarden eroberten vom letzten Drittel des 6. Jh. an die aus Zentral- und Innerasien kommenden Awaren des Gebiet von Óbuda. In der frühen Periode der Awarenherrschaft war der Abschnitt des Donauufers zwischen Szőlő utca und Szentendrei út–Pusztadombi út ziemlich dicht bewohnt. (Karte 2 und Fundliste 2) Im

Gräberfeld in der Szőlő utca vertritt die mit einem Kreuz verzierte, punzierte Gürtelgarnitur aus einem Männergrab die germanische Tracht des 6. Jh. (*Tafel VIII. 1-5*), während es sich bei den Funden der Reitergräber um die für die neuen Eroberer charakteristischen Pferdegeschirrbeschlüge (*Tafel IX. 1-8.*), eisernen Steigbügel (*Tafel IX, 11-12*) und Riemenschlaufen (*Tafel IX. 9-10.*) handelt. Bei der Gemeinschaft des Gräberfeldes Pusztadombi út ist eine eigenartige Vermischung der awarischen, germanischen sowie ostslawischen Tracht und Gebrauchsgegenstände zu beobachten (*Tafel X-XI*). Die awarischen Frauen der reichen Gräberfelder des 6-7. Jh. trugen in Byzanz gefertigte Schmuckstücke, die in

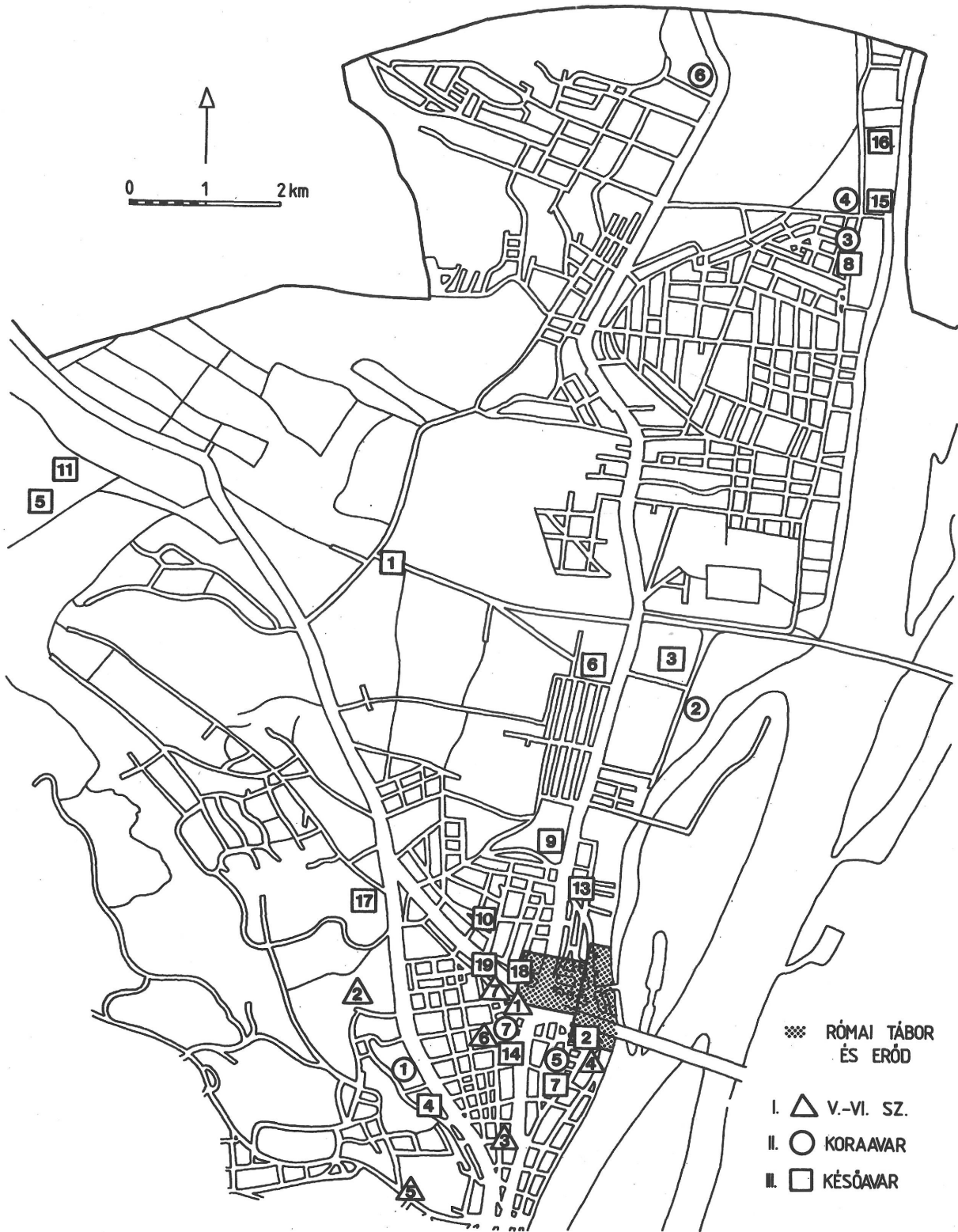
Óbuda als Strefunde zutage kamen (*Abb. 7. 2-5; Tafel XII. 1-3.*).

Die Spätawarenzeit des 8-9. Jh. ist in Óbuda vor allem durch das Keramikmaterial der Siedlungen vertreten (*Abb. 8; Tafel XIII*). Hauptbeschäftigung der Populationen, die in den auf der Linie Donauufer Csillaghegy und Békásmegyér-Szentendrei út-Bécsi út-Solymárvölgyi út gelegenen Siedlungen lebten, war die Töpferei. Der Gebrauch ihrer Gefäßformen und Verzierungsweisen läßt sich in den Gräberfeldern und Siedlungen des 9. Jh. der umliegenden Gebiete nachweisen.

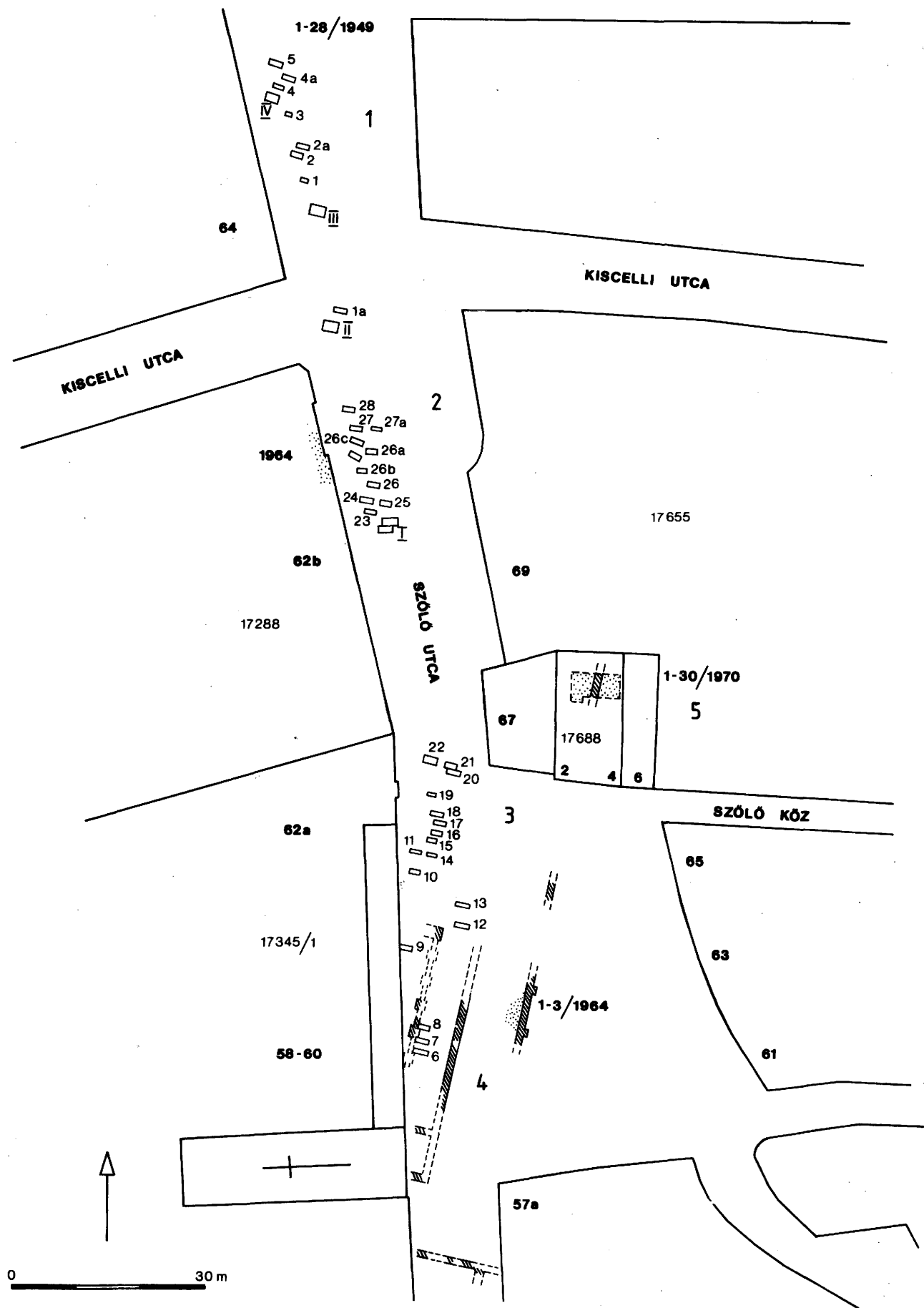
Margit NAGY
Historisches Museum der Stadt Budapest



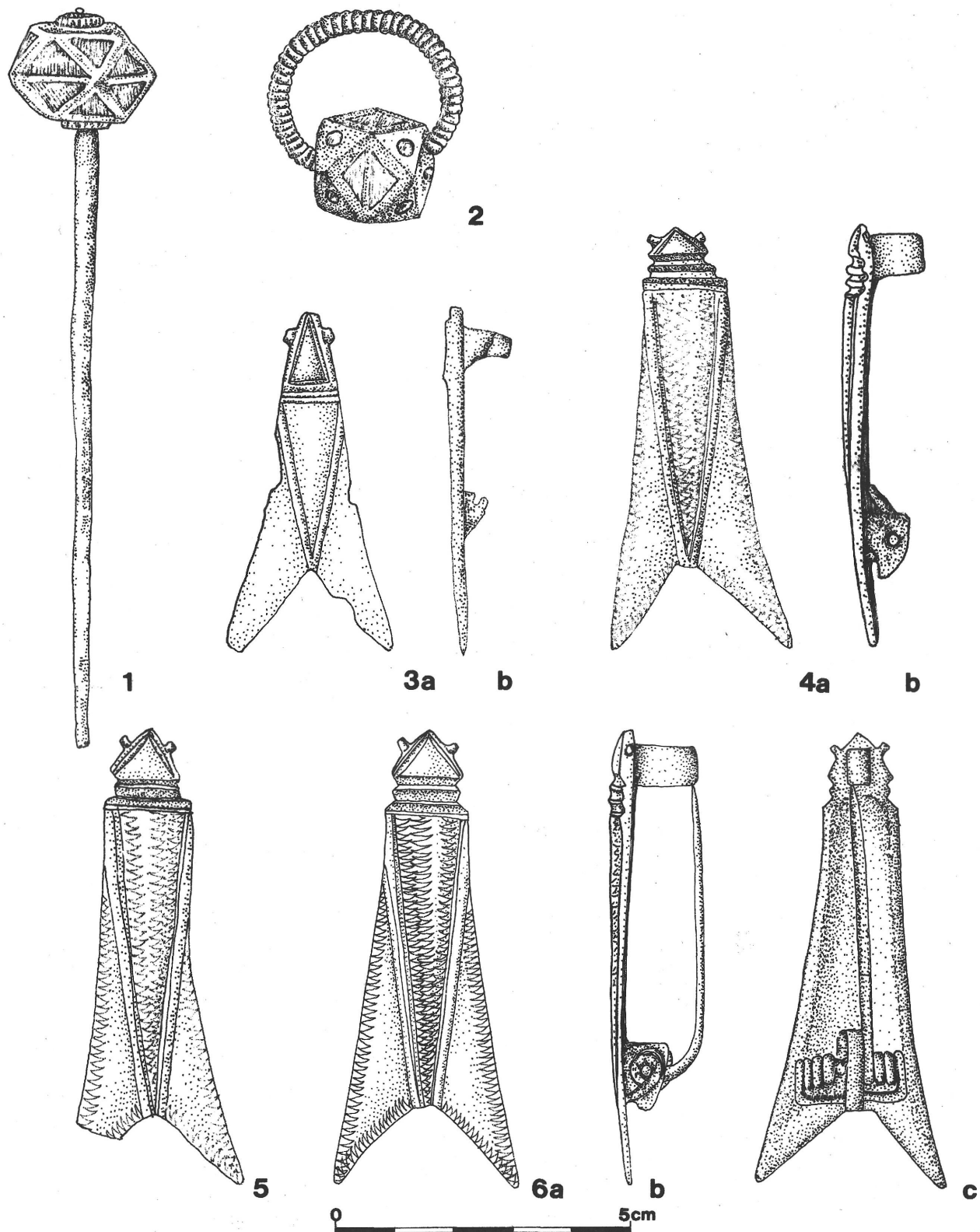
1. térkép: A későrómai temetők (4–5. század) és a cikádafibulák lelőhelyei Óbudán (A római tábor és erőd PÓCZY 1983/A, 1. ábra után) (Lelőhelyjegyzék az 1. térképhez)
 Karte 1: Fundorte der spätrömischen Gräberfelder (4–5. Jh.) und der Zikadenfibeln in Óbuda (Römisches Lager und Kastell nach PÓCZY 1983/A, Abb. 1) (Fundliste zu Karte 1)



2. térkép: Népvándorlás kori lelőhelyek Óbudán (Lelőhelyjegyzék a 2. térképhez)
 Karte 2: Völkerwanderungszeitliche Fundorte in Óbuda (Fundliste zu Karte 2)

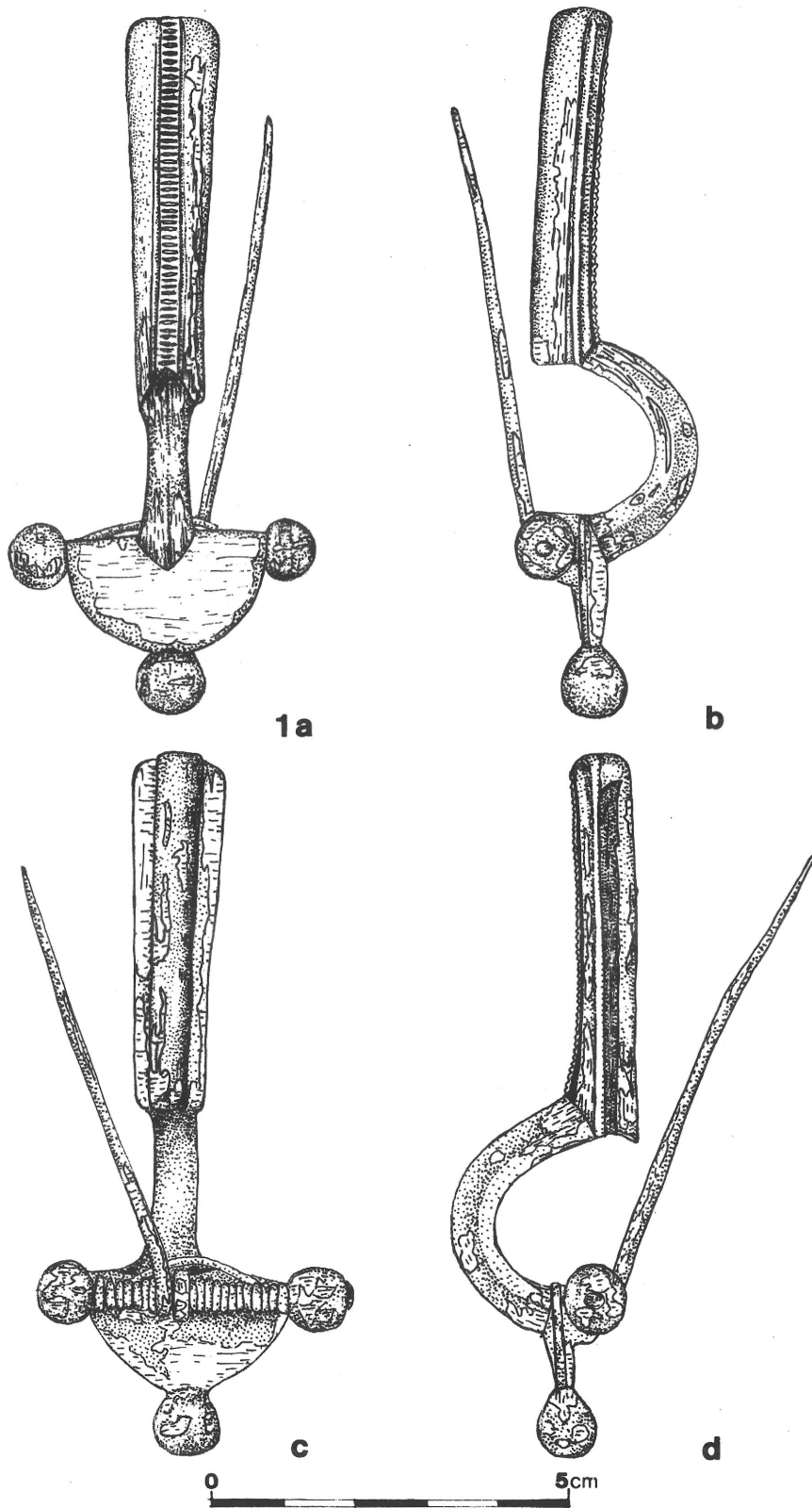


3. térkép: A Szőlő utcai temető helyszínrajza (1949, 1964, 1970) (L. h. 2/II,7)
 Karte 3: Lageplan des Gräberfeldes Szőlő utca (1949, 1964, 1970) (Fundliste 2/II,7)

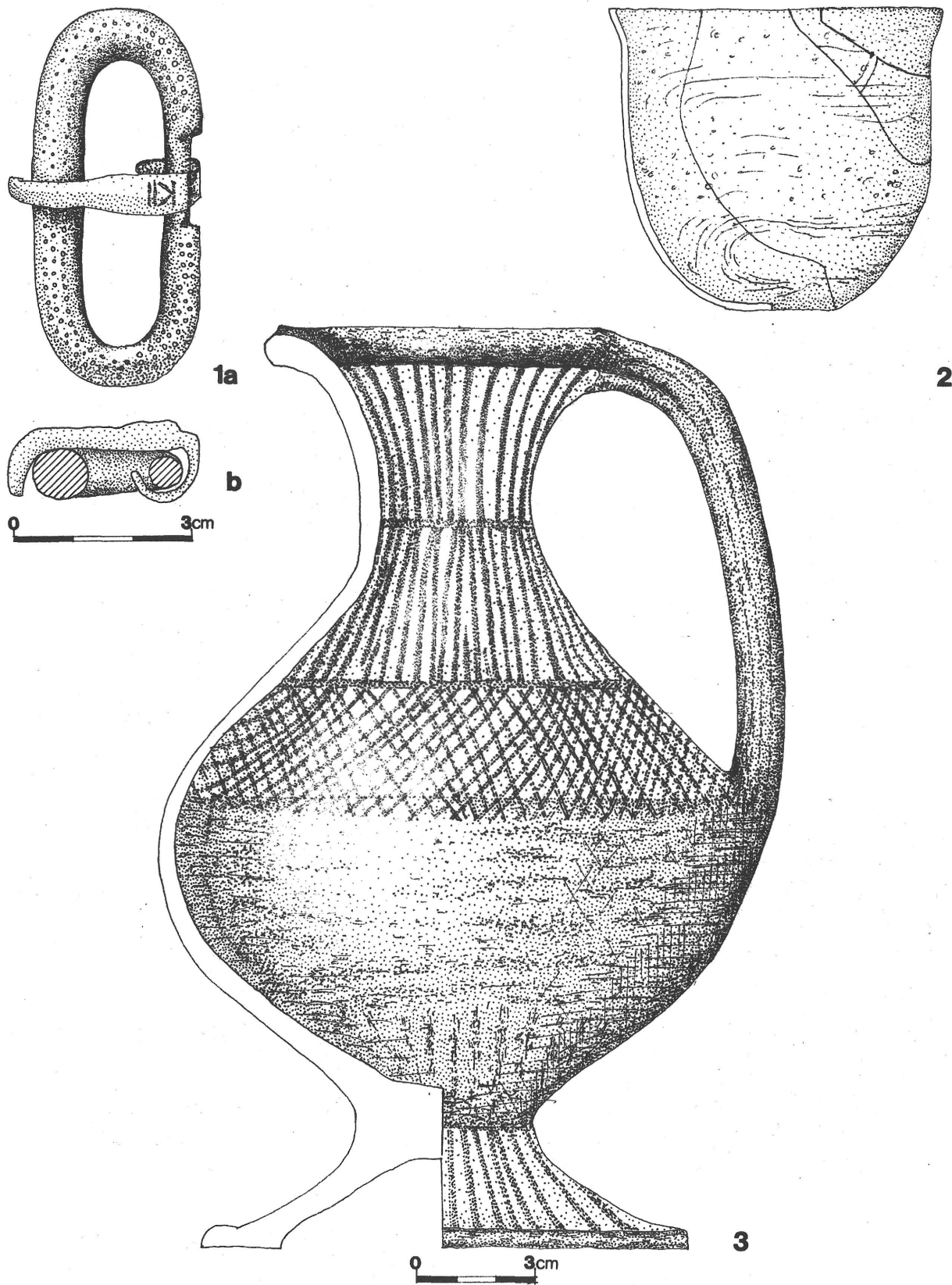


1. kép: 1–2. Arany hajtű és fülbevaló. Óbuda. Bécs, Kunsthistorisches Múzeum. NAGY G. 1897 után (L. h. 2/I,8)
 3 a–b. Bronz cikádafibula. Aquincum, polgárváros (L. h. 1/III,4) 4 a–b Bronz cikádafibula. Aquincum, polgárváros
 (l. h. 1/III,3) 5. Ezüstbevonatos bronz cikádafibula. Aquincum, a Mithraeumtól északra (l. h. 1/III,5) 6 a–c Bronz
 cikádafibula. Csúcshegy (L. h. 1/III,1)

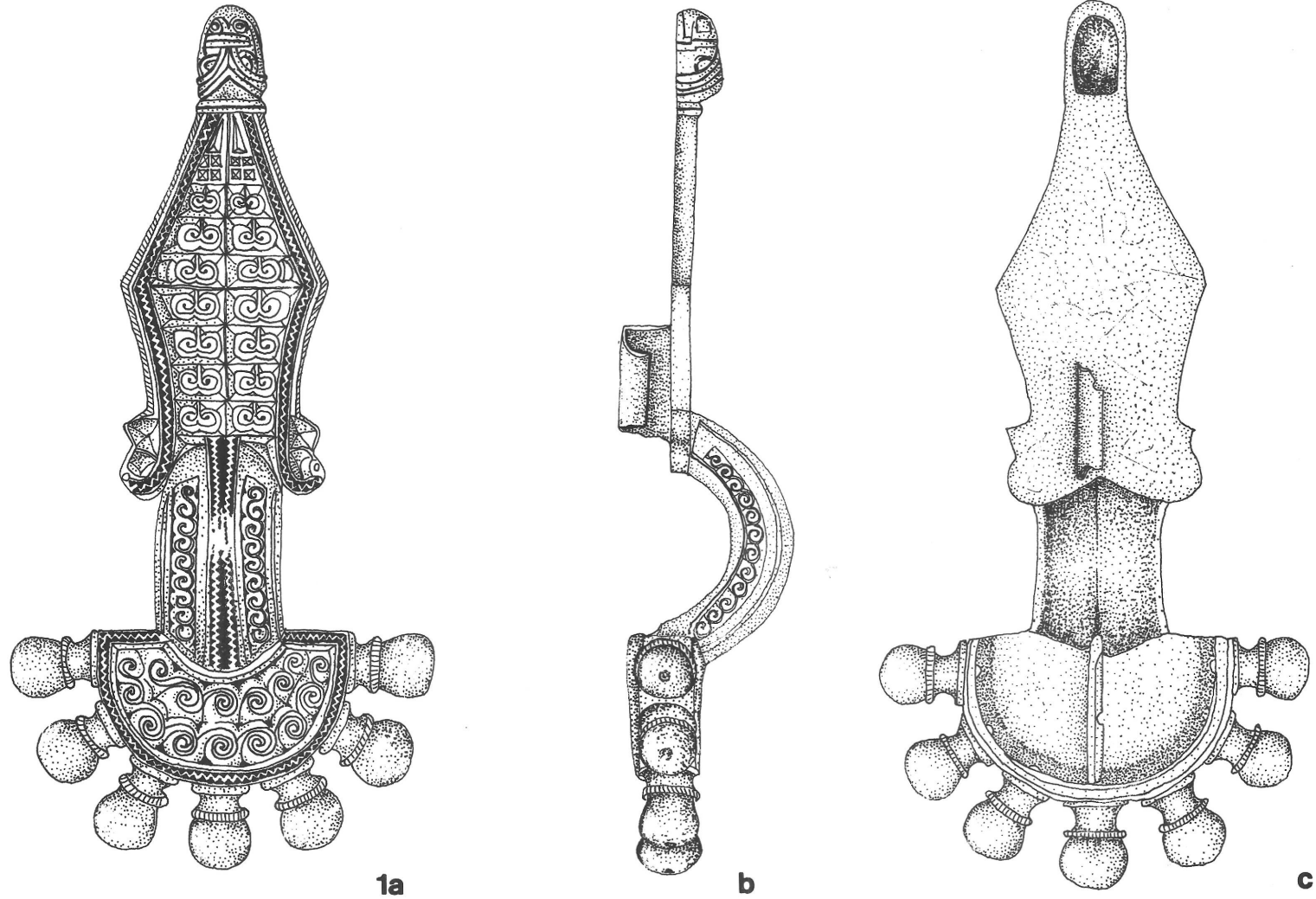
Abb. 1: 1–2. Haarnadel und Ohrgehänge aus Gold. Óbuda. Wien, Kunsthistorisches Museum. Nach G. NAGY
 (Fundliste 2/I,8) 3 a–b Bronzene Zikadenfibel. Aquincum, Zivilstadt (Fundliste 1/III,4) 4 a–b Bronzene Zikaden-
 fibel. Aquincum, Zivilstadt (Fundliste 1/III,3) 5. Bronzene Zikadenfibel mit Silberüberzug. Aquincum, nördlich
 des Mithraeum (Fundliste 1/III,5) 6 a–c Bronzene Zikadenfibel. Csúcshegy (Fundliste 1/III,1)



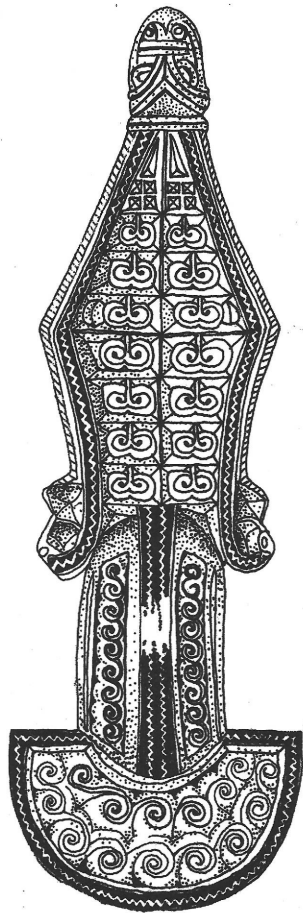
2. kép: 1 a–d. Ezüstfibula. Föld utca (L. h. 2/I,1)
 Abb. 2: 1 a–d Silberne Bügelfibcl. Föld utca (Fundliste 2/I,1)



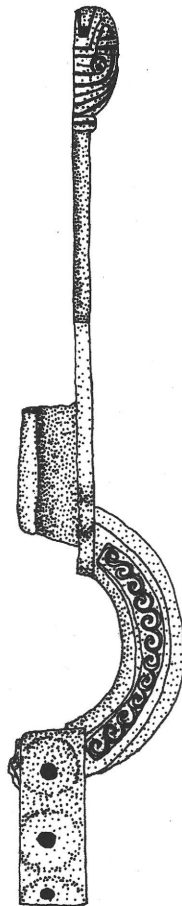
3. kép: 1 a–b Ezüstberakásos bronzcsat 2. Üveg pohár 3. Besimított díszű agyagkorsó. Szőlő utca
 Abb. 3: 1 a–b Bronzeschnalle mit Silbereinlagen 2. Glasbecher 3. Tonkrug mit Einglättverzierung.
 Fundort: Szőlő utca (Fundliste 2/I,6)



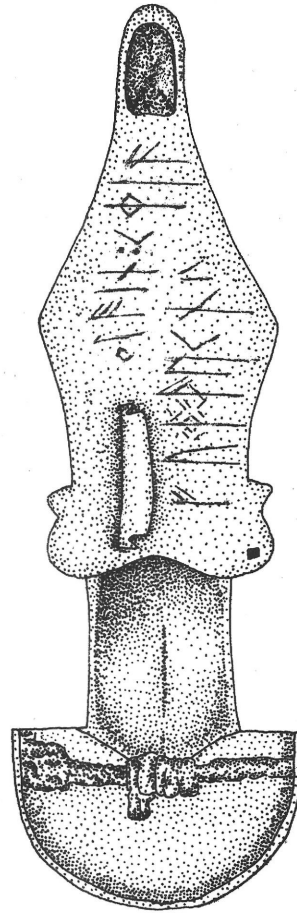
4. kép: 1 a–c Aranyozott ezüstfibula. Nagyszombat utca, katonai amphitheatrum, kincslelet (L.h. 2/1,3)
 Abb. 4: 1 a–c Silbervergoldete Bügelfibel. Nagyszombat utca, Amphitheater der Militärstadt, Hortfund (Fundliste 2/1,3)



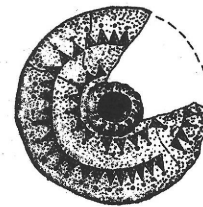
1a



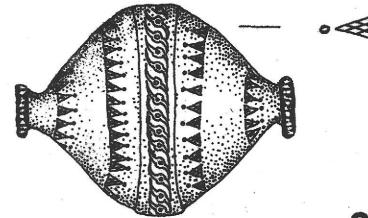
b



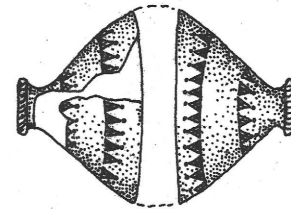
c



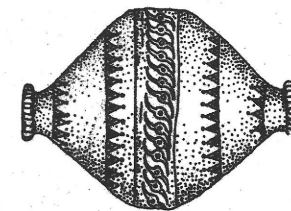
2



3

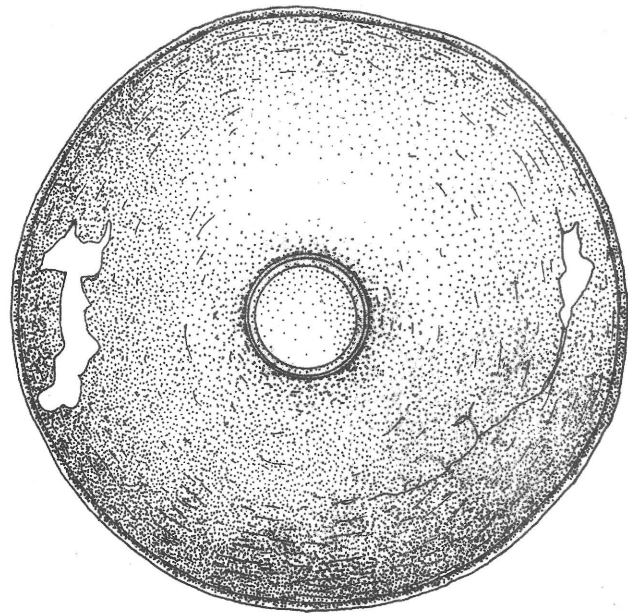


4



5

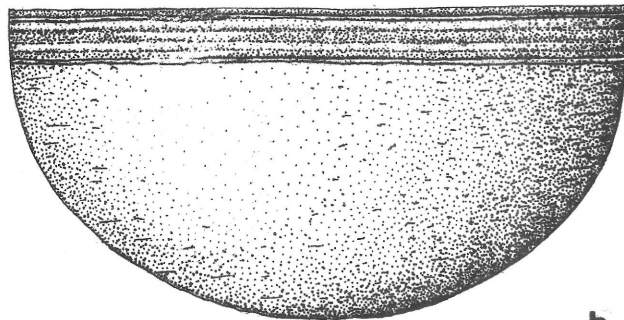
5. kép: 1 a–c Aranyozott ezüstfibula 2–5. Aranyozott ezüstgyöngyök. Nagyszombat utca, katonai amphitheatrum, kincslelet (l. h. 2/1,3)
Abb. 5: 1 a–c Silbervergoldete Bügelfibeln 2–5. Vergoldete Silberperlen. Nagyszombat utca, Amphitheater der Militärstadt, Hortfund (Fundliste 2/1,3)



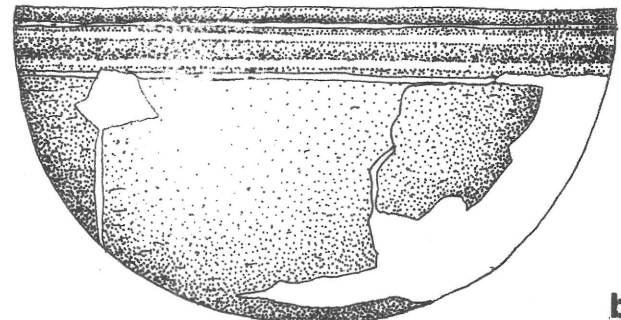
1a



2a



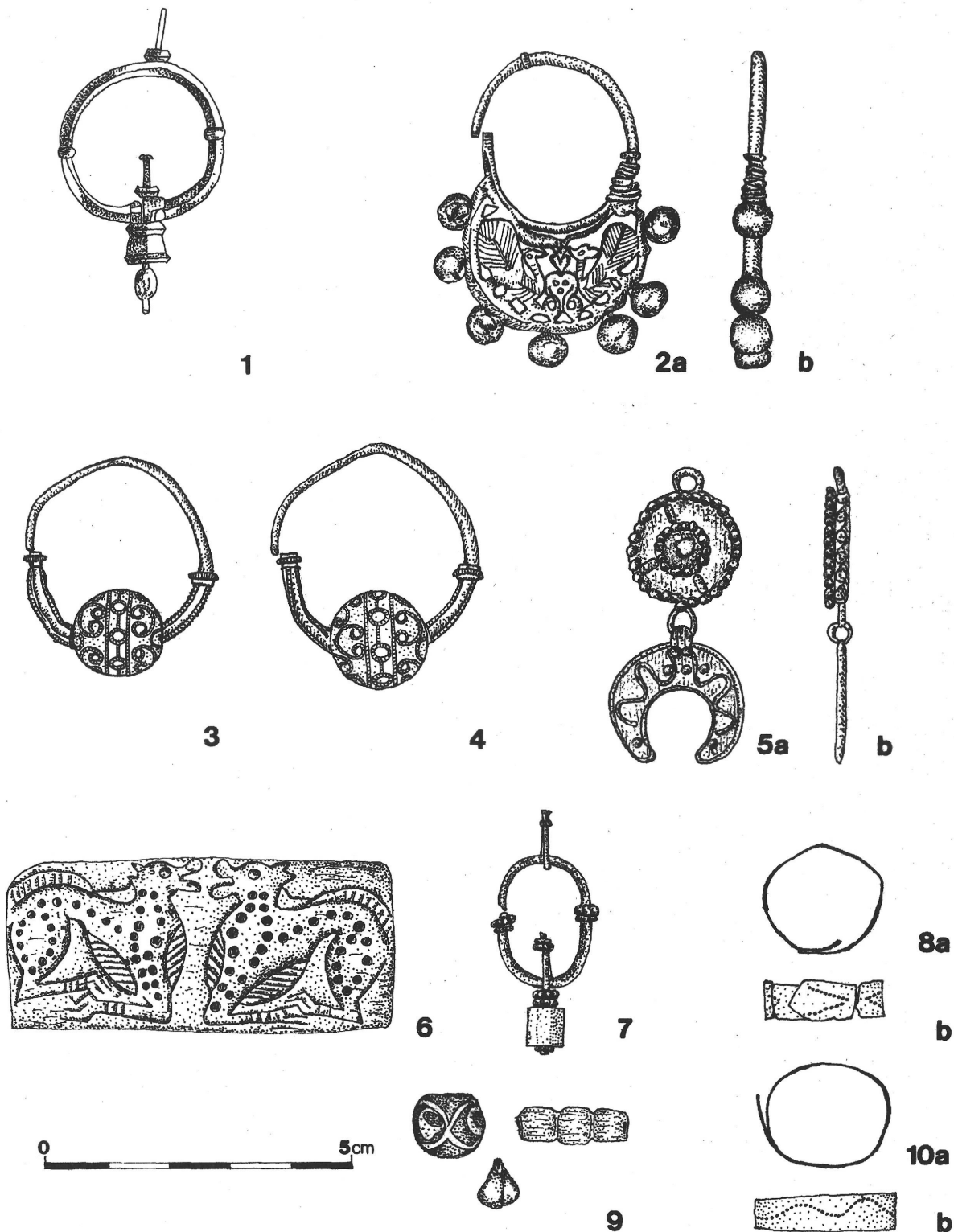
b



b

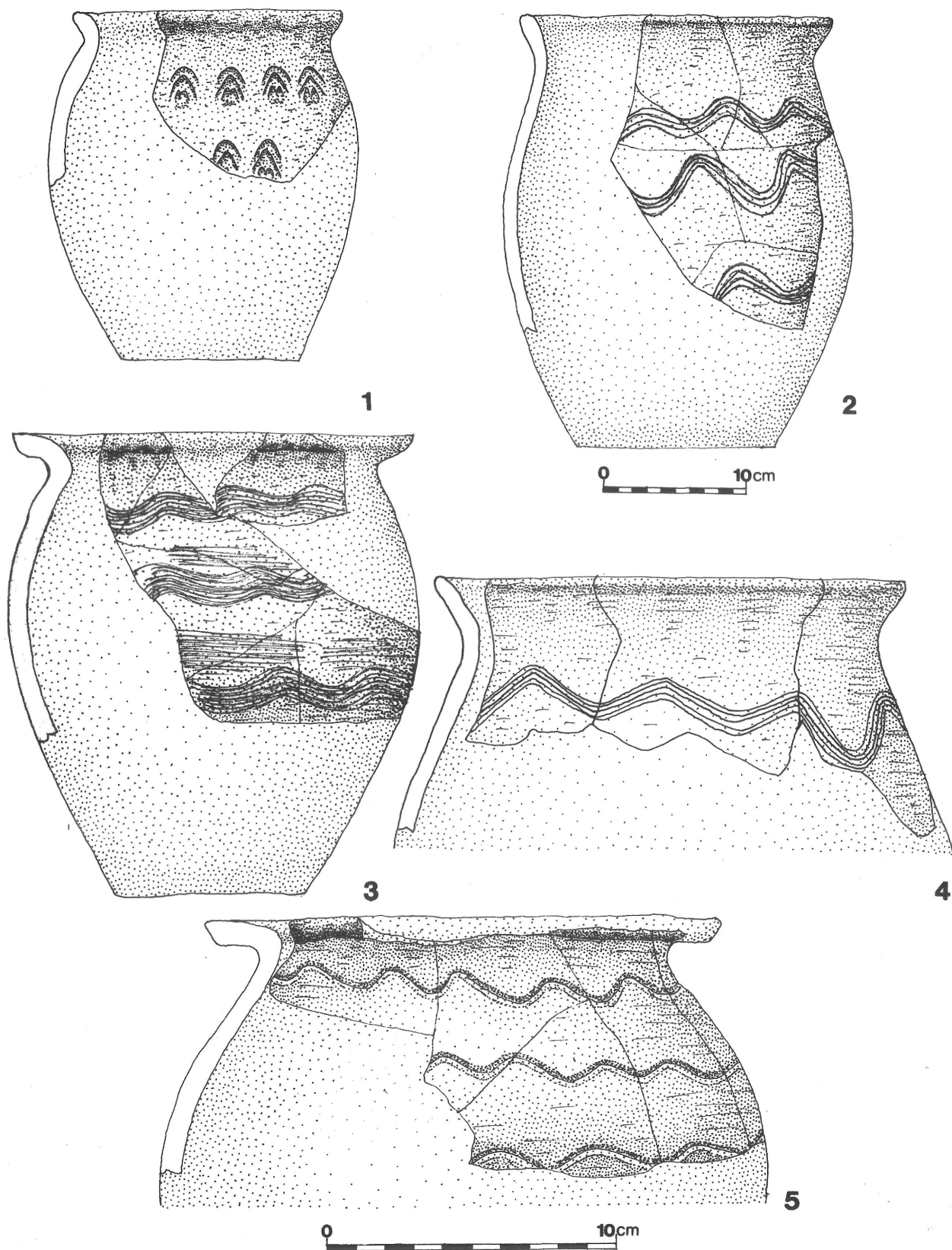


6. kép: 1–2 Aranyozott ezüstedények. Nagyszombat utca, katonai amphitheatrum, kincslelet (l.h.2/1,3)
 Abb. 6: 1–2. Trinkschalenpaar aus vergoldetem Silber. Nagyszombat utca, Amphitheater der Militärstadt, Hortfund (Fundliste 2/1,3)



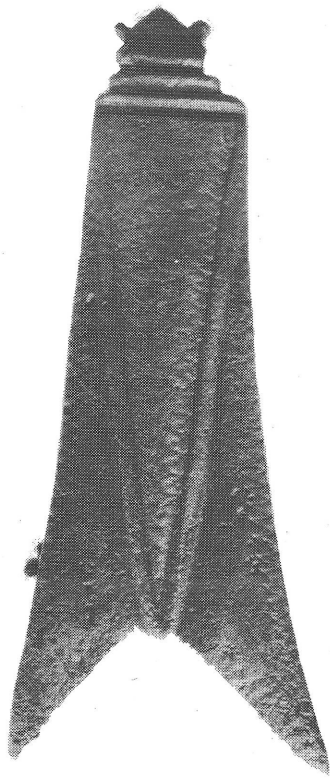
7. kép: 1. Arany fülbevaló. Óbuda. NAGY G. 1897 után (L. h.2/II,20) 2 a–b Arany fülbevaló. Jankovich gyűjtemény (L. h. 2/II,9) 3–4 Arany fülbevalópár. Jankovich gyűjtemény (L. h. 2/II,10) 5 a–b Arany ékszer. Jankovich gyűjtemény (L. h. 2/II,10) 6. Csont tarsolyzár. Szőlő utca (L.h. 2/III,14) 7–10. Leletek a Solymárvölgyi úti temető 2. sírjából (L. h. 2/III,11)

Abb. 7: 1. Goldohrgehänge. Óbuda. Nach G. NAGY 1897 (Fundliste 2/II,20) 2 a–b. Goldohrgehänge. Sammlung Jankovich (Fundliste 2/II,9) 3–4. Goldenes Ohrgehängepaar. Sammlung Jankovich (Fundliste 2/II,10) 5 a–b. Goldener Anhänger. Sammlung Jankovich (Fundliste 2/II,10) 6. Beinerner Taschenverschluss. Szőlő utca (Fundliste 2/III,14) 7–10. Funde aus Grab 2 des Gräberfeldes Solymárvölgyi út (Fundliste 2/III,11)

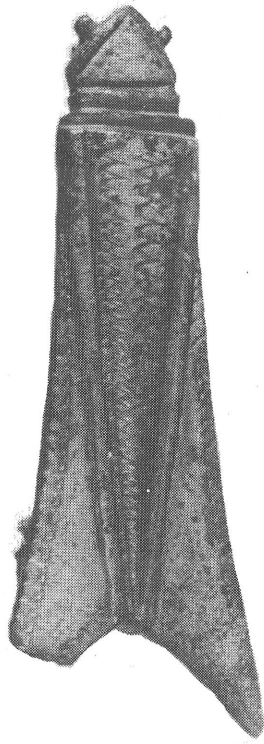


8. kép: 1, 3, 5. Későavár edények. Bécsi út 98 (L. h.2/III,4) 2, 4. Későavár edények. Békásmegyér (L. h. 2/III,16)

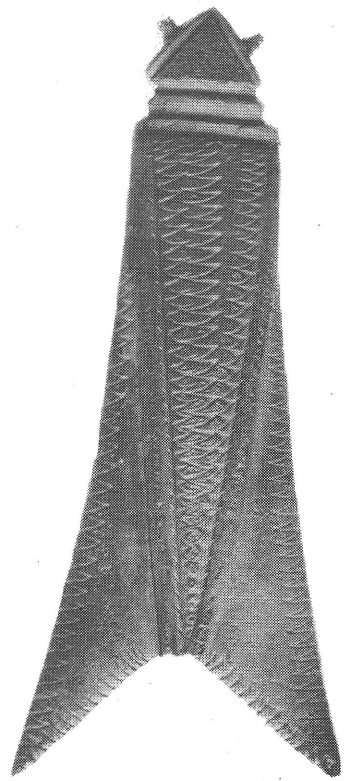
Abb. 8: 1, 3, 5. Spätawarenzeitliche Gefäße. Bécsi út 98 (Fundliste 2/III,4) 2, 4. Spätawarenzeitliche Gefäße. Békásmegyér (Fundliste 2/III,16)



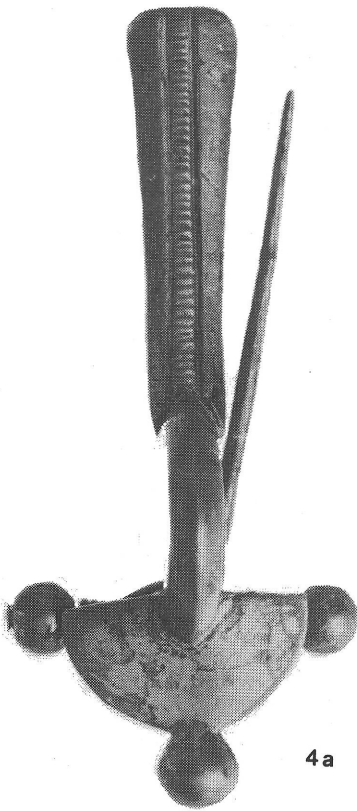
1



2



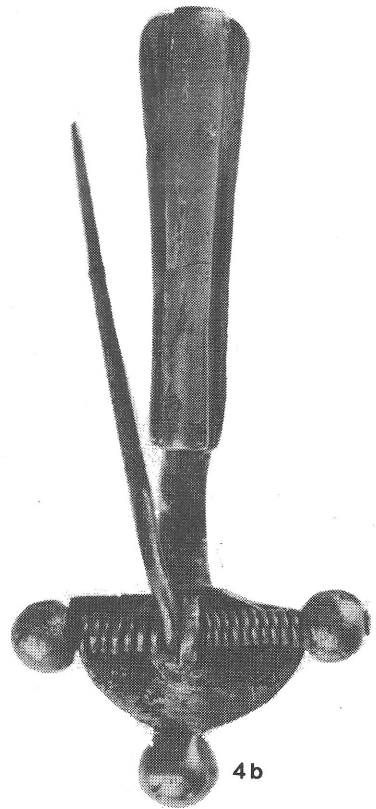
3



4a



5



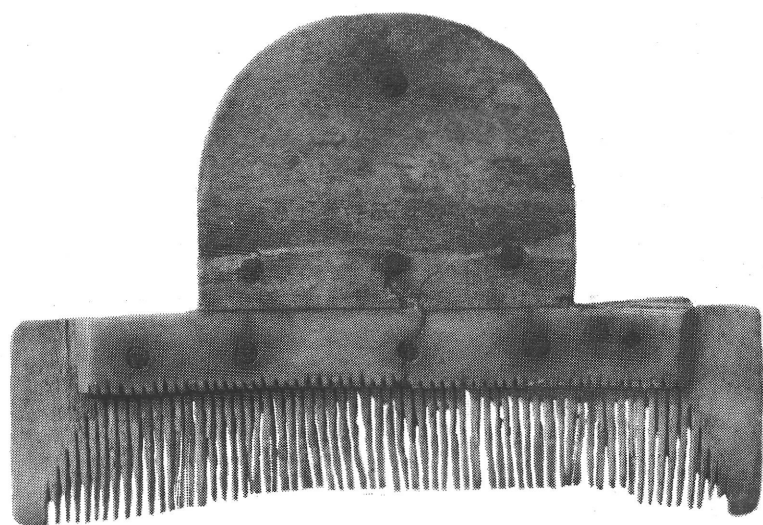
4b

I. tábla: 1. Bronz cikádafibula. Aquincum, polgárváros 2. Ezüstbevonatos bronz cikádafibula. Aquincum, a Mithraeumtól északra 3. Bronz cikádafibula. Csúcshegy 4 a–b Ezüstfibula. Föld utca 5. Bronz cikádafibula. Aquincum, polgárváros

Taf. I: 1. Bronzene Zikadenfibel. Aquincum, Zivilstadt 2. Bronzene Zikadenfibel mit Silberüberzug. Aquincum, nördlich des Mithraeum 3. Bronzene Zikadenfibel. Csúcshegy 4 a–b Silberne Bügelfibel. Föld utca 5. Bronzene Zikadenfibel. Aquincum, Zivilstadt



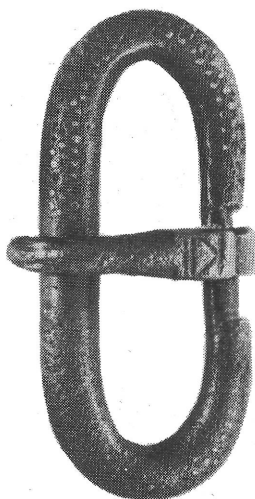
II. tábla: Ezüstkorsó. Kapucinus domb (L. h. 2/I,2)
Taf. II. Silberkrug. Kapucinus domb (Fundliste 2/I,2)



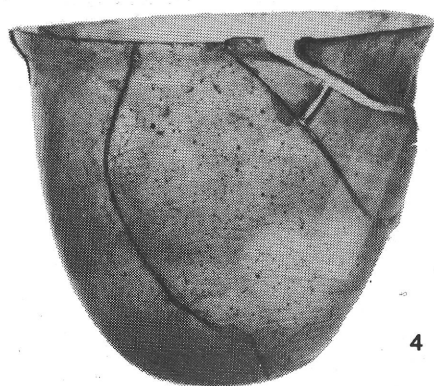
1



2



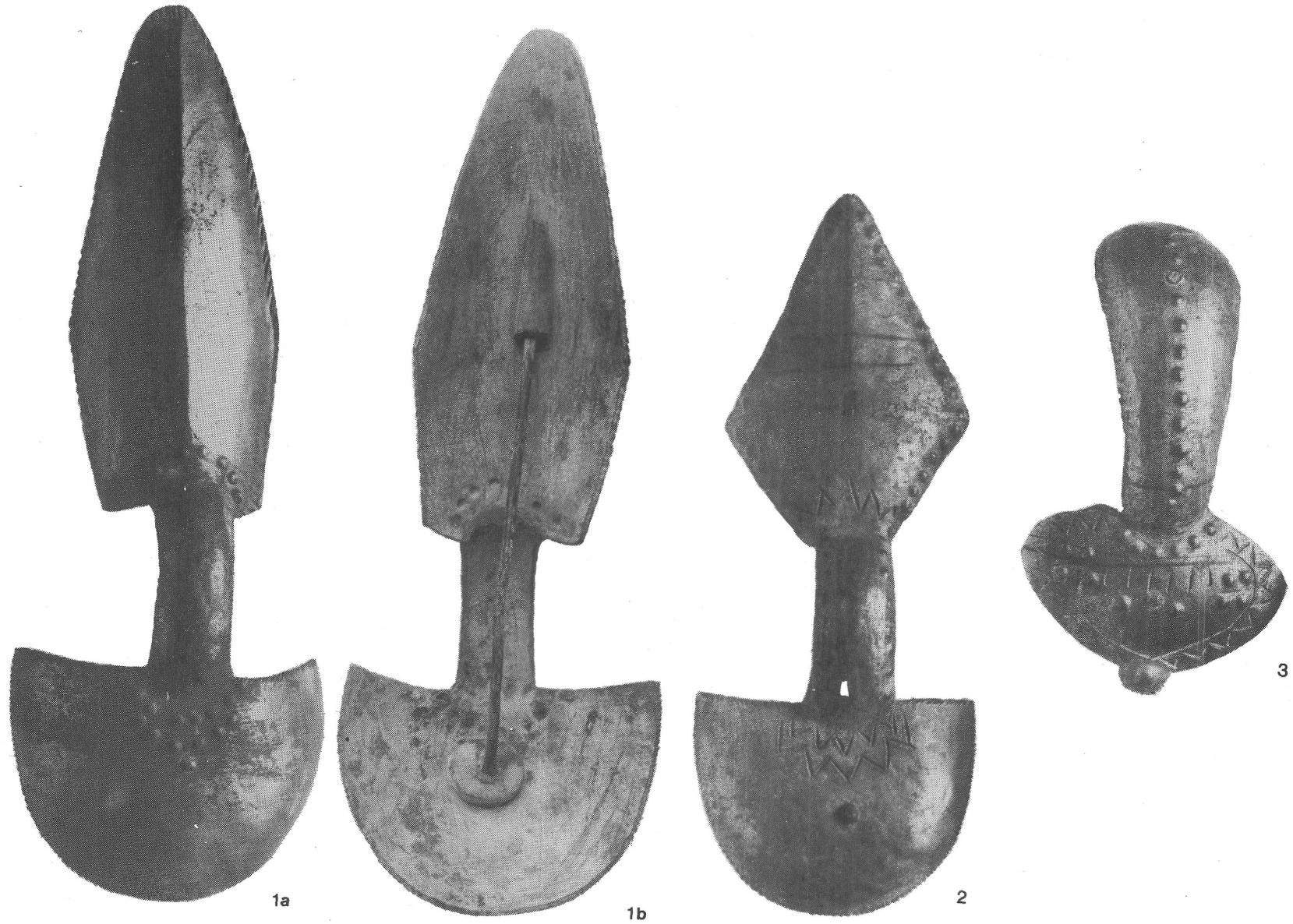
3



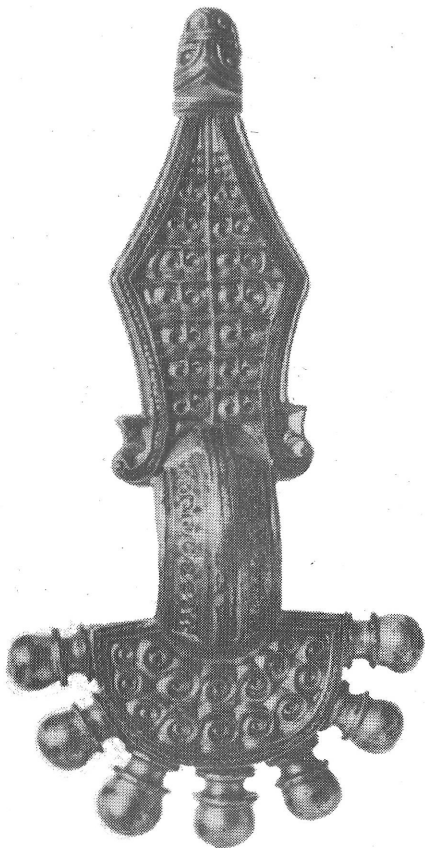
4

III. tábla: 1. Csontfésű. Békásmegyér (6. jegyzet) 2. Agyagkorsó 3. Ezüstberakásos bronzcsat 4. Üvegphár.
Szőlő utca (L. h. 2/I,6)

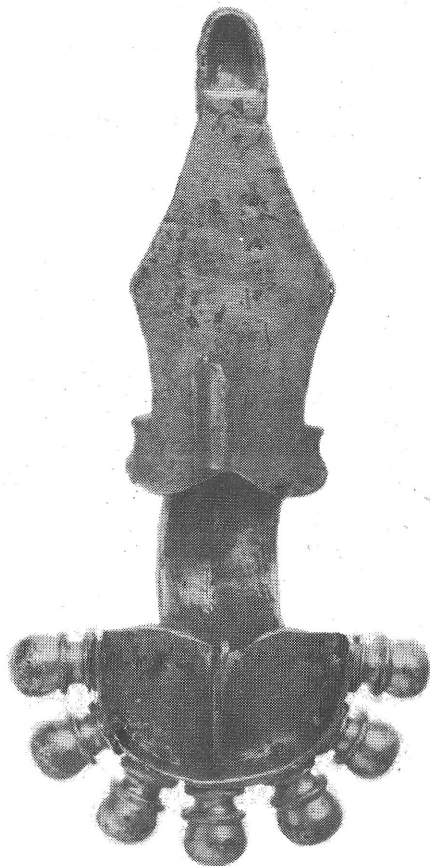
Taf. III: 1. Beinerner Dreilagenkamm. Békásmegyér (Anm. 6) 2. Tonkrug 3. Bronzeschnalle mit Silbereinlage
4. Glasbecher. Fundort: Szőlő utca (Fundliste 2/I,6)



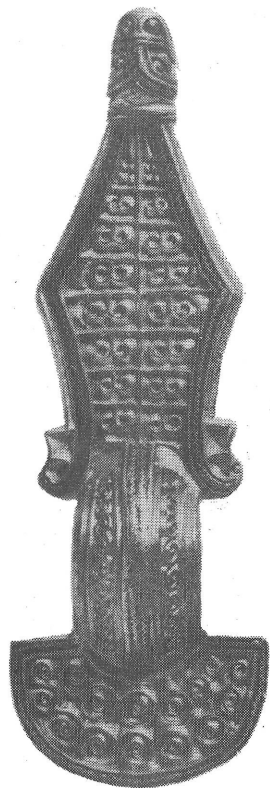
IV. tábla: 1-3 Lemezfibulák a Schmidt gyűjteményből. Méret 1 : 1 (L. h. 2/I,9)
 Taf. IV: 1-3 Blechfibeln aus der Sammlung Schmidt. Maßstab 1 : 1 (Fundliste 2/I,9)



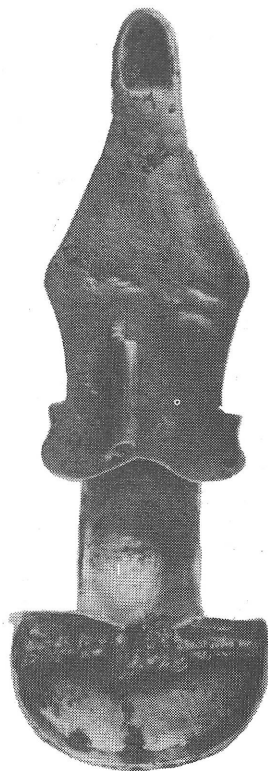
1a



1b



2a

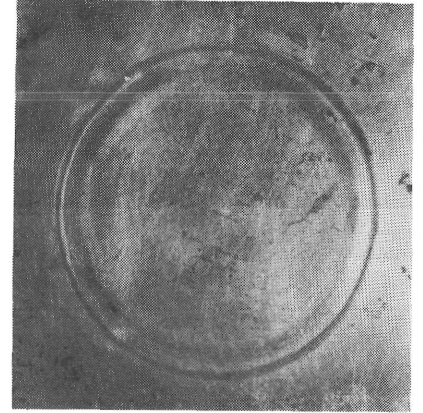


2b

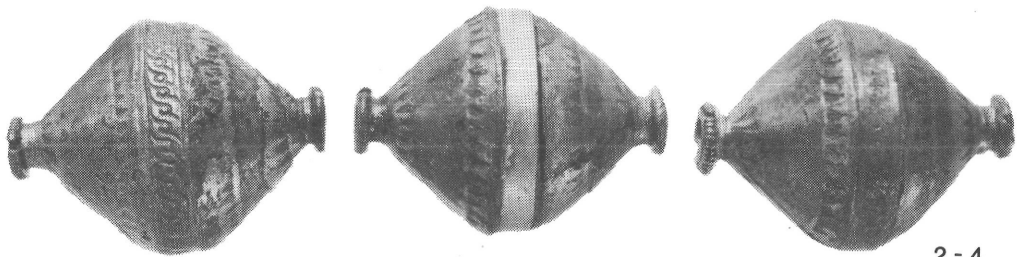
V. tábla: 1 a–b, 2 a–b Aranyozott ezüstfibulák. Nagyszombat utca, katonai amphitheatrum, kincslelet
Taf. V: 1 a–b, 2 a–b Silbervergoldete Bügelfibeln. Nagyszombat utca, Amphitheater der Militärstadt, Hortfund



1



1a



2-4

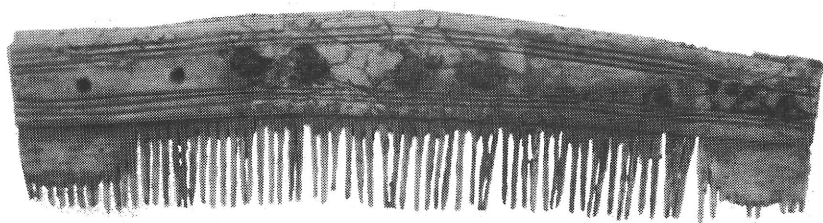


5a



5

VI. tábla: 1-1 a, 5-5 a Aranyozott ezüstedények 2-4. Aranyozott ezüstgyöngyök. Nagyszombat utca, katonai amphitheatrum, kincslelet
Taf. VI: 1-1 a, 5-5 a Trinkschalen aus vergoldetem Silber 2-4. Vergoldete Silberperlen. Nagyszombat utca, Amphitheater der Militärstadt, Hortfund



1



2



3



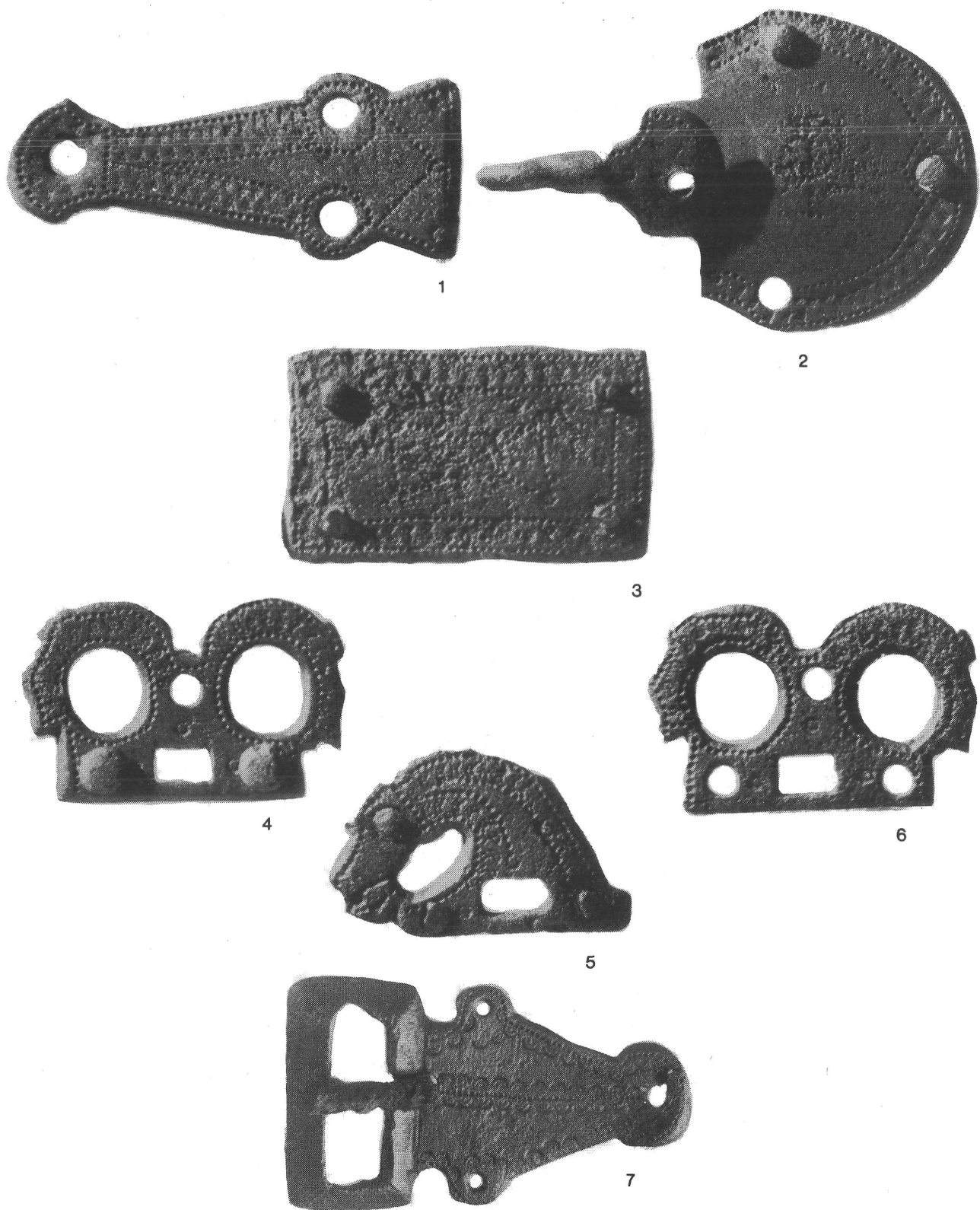
4

VII. tábla: 1. Csontfésű. 2. sír 2. Vas lándzsa. 3. sír 3. Agyagedény. Szórvány 4. Agyagedény. 2. sír.

Szép völgyi út, langobard temető (L. h. 2/I,5)

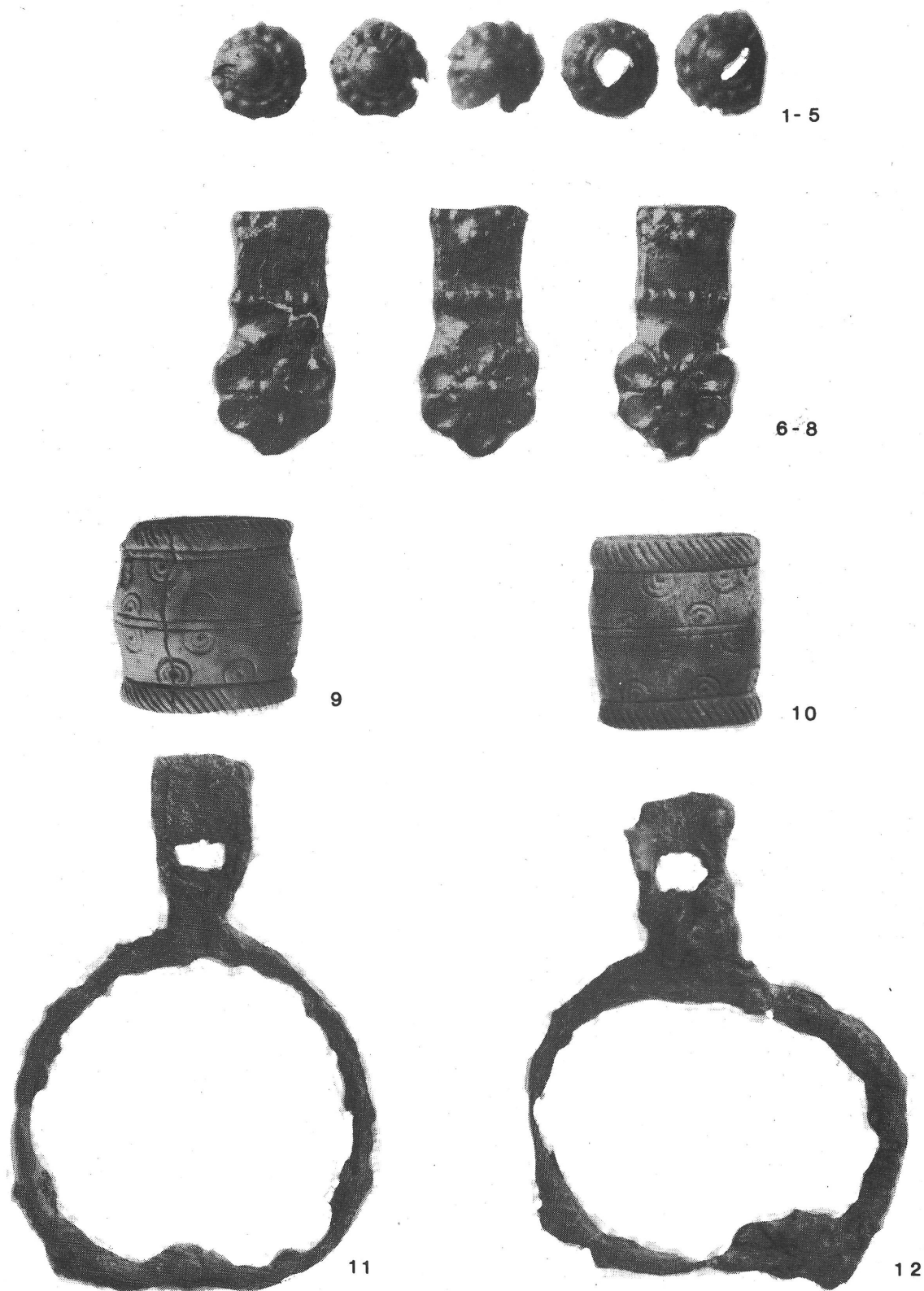
Taf. VII: 1. Beinerner Dreilagengkamm. Grab 2 2. Eisenlanze. Grab 3 3. Tongefäß. Streufund 4. Tongefäß.

Grab 2 Fundort: Szép völgyi út, langobardisches Gräberfeld (Fundliste 2/I,5)

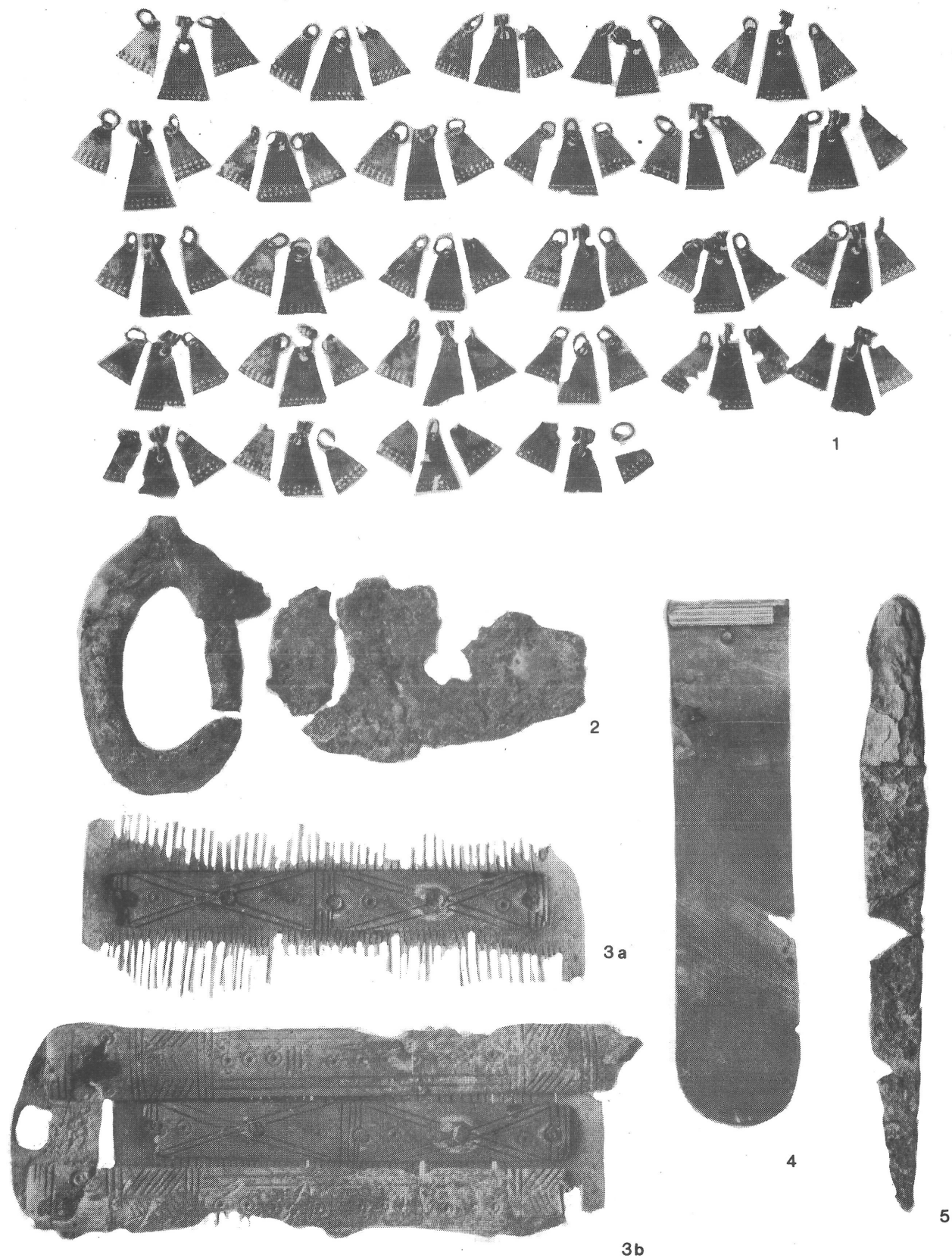


VIII. tábla: 1-6. Bronz övgarnitúra. Szőlő utca, 1964, sírlelet (L. h. 2/II,7) 7. Bronzesat. Pusztadombi út, 18. sír (L. h. 2/II,6)

Taf. VIII: 1-6 Bronzene Gürtelgarnitur. Szőlő utca, 1964, Grabfund (Fundliste 2/II,7) 7. Bronzeschnalle. Pusztadombi út, Grab 18 (Fundliste 2/II,6)



IX. tábla: 1-5. Préselt bronz lószerszámveretek. Pusztadombi út, 1. sír (L. h. 2/II,6) 6-8. Préselt ezüst lószerszámveretek 9-10. Csont szíjbujtatók 11-12. Vas kengyelpár. Szőlő utca, 28. sír (L. h. 2/II,7)
 Taf. IX: 1-5. In Bronze gepreßte Pferdegeschirrbeschläge. Pusztadombi út, Grab 1 (Fundliste 2/II,6)
 6-8. Silbergepreßte Pferdegeschirrbeschläge 9-10. Beinerner Steigbügel-Riemenschlaufen
 11-12. Eisernes Steigbügelpaar. Fundort: Szőlő utca, Grab 28 (Fundliste 2/II,7)



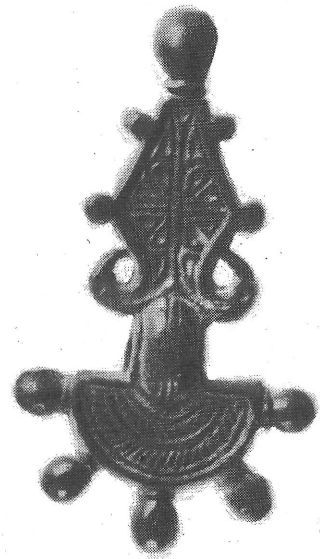
X. tábla: 1. Bronz és ezüst csüngődíszek 2. Vascsat 3 a-b Tokos fésű 4. Ezüst szíjvég 5. Vaskés.

Pusztadombi út, 11. sír (L. h. 2/II,6)

Taf. X: 1. Bronzene und silberne Anhänger 2. Eisenschnalle 3 a-b Beinerner Kamm mit Hülle 4. Silberne Riemenzunge 5. Eisenmesser. Fundort: Pusztadombi út, Grab 11 (Fundliste 2/II,6)



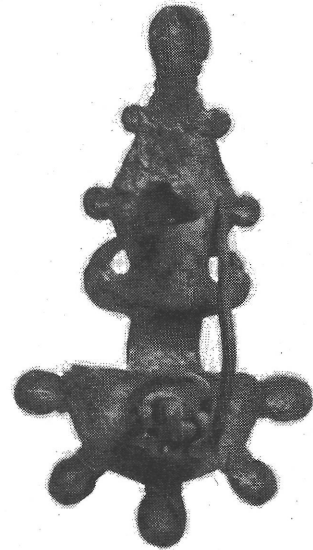
1



2 a

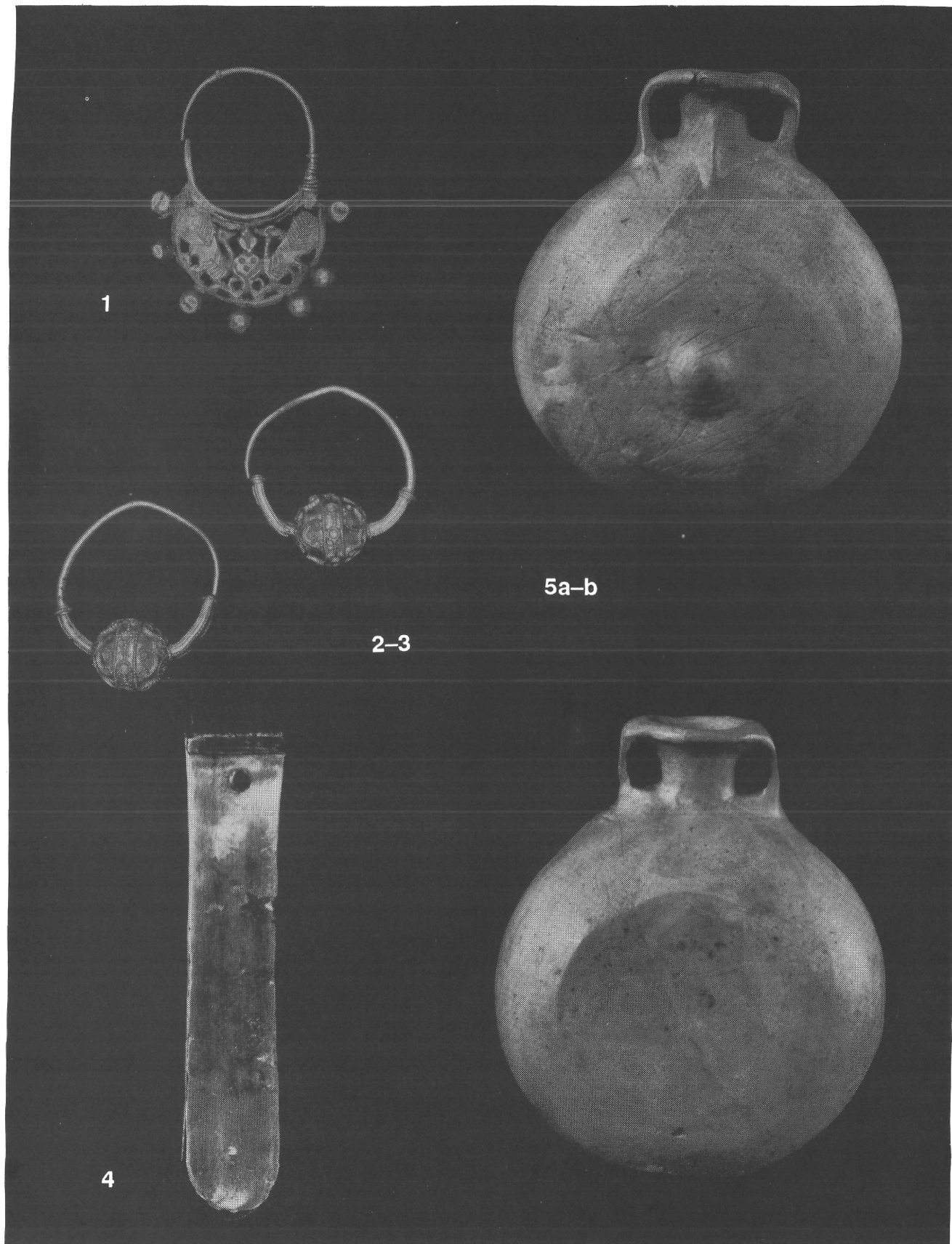


3

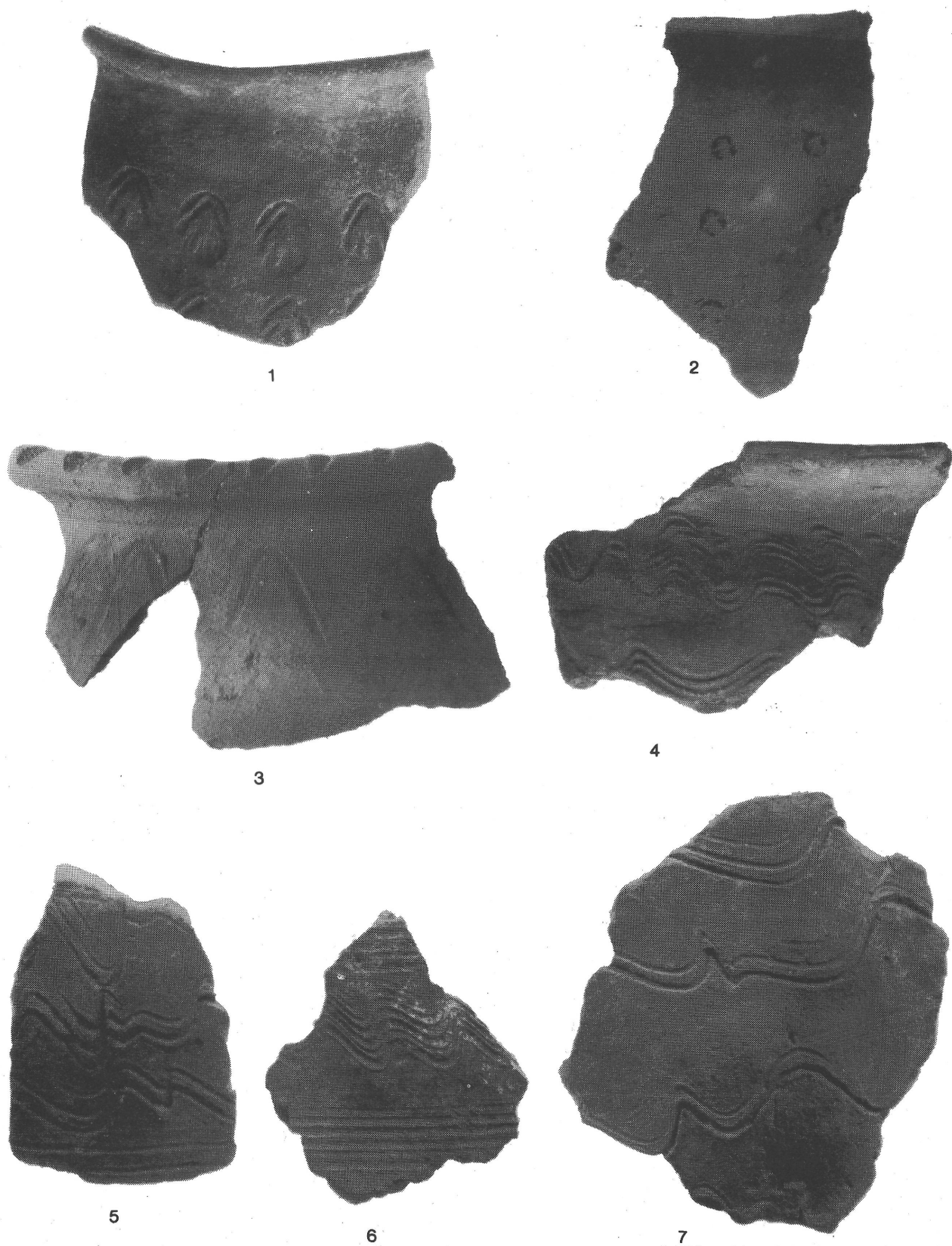


2 b

XI. tábla: 1. Szemesgyöngyök. 15. sír 2 a-b Bronzfibula. Szórvány 3. Agyagedény. 9. sír. Pusztadombi út
(L. h. 2/II,6)
Taf. XI: 1. Augenperlen, Grab 15 2 a-b Bronzefibel. Streufund 3. Tongefäß, Grab 9 Fundort: Pusztadombi út
(Fundliste 2/II,6)



XII. tábla: 1. Arany fülbevaló. Jankovich gyűjtemény 2-3. Arany fülbevalópár. Jankovich gyűjtemény
 4. Ezüstlemez szíjvég. Pusztadombi út, 9. sír 5 a-b Agyagkulacs. Szőlő utca, szórvány (L. h. 2/II,7)
 Taf. XII: 1. Goldohrgehänge, Sammlung Jankovich 2-3. Ohrgehängepaar aus Gold, Sammlung Jankovich
 4. Silberne Blechriemenzunge. Pusztadombi út, Grab 9 5 a-b Feldflasche aus Ton. Szőlő utca, Streufund
 (Fundliste 2/II,7)



XIII. tábla: Későavari kerámia 1. Bécsi út 98 (L. h. 2/III,4) 2, 4, 5-7. Békásmegyér, Vízmű (L. h. 2/III,16)
3. Vörösvári út 3-9 (L. h. 2/III,9)

Taf. XIII: Spätawarenzeitliche Keramik 1. Bécsi út 98 (Fundliste 2/III,4) 2, 4, 5-7. Békásmegyér, Vízmű
(Fundliste 2/III,16) 3. Vörösvári út 3-9 (Fundliste 2/III,9)