

## KÉSŐ BRONZKORI ÉS KORA VASKORI HÁZTÍPUSOK ÉS REKONSTRUKCIÓS KÍSÉRLETEIK

Általában, így a bronzkor idején is a településeket – vagyis „egy embercsoportnak, az embercsoport lakóhelyének és munkahelyének térbeli együttesét”<sup>1</sup> – általános és csak az adott korban érvényesülő tényezők határozzák meg. Általános szempont az életfeltételek legjobb biztosítása, a víz közelsége, a védelem szerepe. Speciális szempont – ami kultúránként különböző települési formákat hozhatott létre – a települési rendszer és a társadalmi szerkezet, valamint a település és a gazdálkodási forma kapcsolata. A bronzkorban három települési formát lehet elkülöníteni: a pásztorkodó népcsoportok futólagos telephelyeit, az állattenyésztő-földművelő népek rövid ideig használt telepeit és a váltógazdálkodásos földművelést folytató népek településeit.<sup>2</sup>

A késő bronzkorban az állattenyésztő-földművelő életforma térhódítását viszonylag rövid ideig tartó települések sorozata jellemzi. Emellett nagyobb falvak is kialakultak, amelyek az arisztokrácia lakhelyei, illetve fémművességi központok voltak, amit vastag települési réteg és az ott talált leletanyag bizonyít.

A késő bronzkor–kora vaskor idején É-Magyarországon a kyjaticei kultúra, a Dunántúlon az urnamezős kultúra népessége erősített földvárakat hozott létre, amelyek a védelmi szempont mellett a törzsi arisztokrácia elkülönülését szolgálták. A földvárakat a kiszolgálófalvak, a szegényebb rétegek kisebb települései vették körül.<sup>3</sup> A kyjaticei kultúrának közel 50 földvárát ismerjük É-Magyarország és Szlovákia területéről, ezek közül nagyobb feltárás kevésben volt, telepjelenségeket, házakat pedig csak Bükk-szentlászló–Nagysáncról, Felsőtárkány–Várhegyről és Szilvásvár–Töröksáncról ismerünk.<sup>4</sup>

Érdekes településtörténeti jelenség az, hogy a kyjaticei kultúra idején az újkőkori bükki kultúra utáni hiátust betöltve benépesültek a Bükk-hegység és az Aggteleki Karszthegység barlangjai (jelenleg 16 lelőhely ismert), ami feltehetően a kultúra speciális életmódjával, illetve a külső ellenség elleni védekezéssel magyarázható.<sup>5</sup> A DK-szlovákiai Karszt hegység barlangjaiból a kyjaticei kultúra idejéből több mint 30 helyről ismerünk telepet.<sup>6</sup> Ez a jelenség megfigyelhető az urnamezős kultúra fiatalabb szakaszában is.<sup>7</sup>

Jelenleg a telepjelenségek közül az É-magyarországi késő bronzkori és kora vaskori kyjaticei kultúra házaival, illetve a hasonló korú urnamezős kultúra pesti és Pest környéki házai- val foglalkozunk. (1. kép)

A rekonstrukciók analógiáinak ismertetésénél kitekintetünk a bronzkor korábbi és a vaskor későbbi szakaszaira is.

### KATALÓGUS

#### A KYJATICEI KULTÚRA HÁZAI

##### Bükk-szentlászló–Nagysánc (1. kép 1.)

Párducz Mihály az 1958-ban végzett ásatáson az V. szelvényben találta meg a két egymást metsző házat.<sup>8</sup>

##### 1. késő bronzkori ház (2. kép)

Az „A” jelűnek nevezett ház K–Ny-i hossz tengelyű, szabálytalan alaprajzú. A közel téglalap alakú nagyobb helyiség 216x270x320 cm méretű, 120–130 cm mélyen volt. A DK-i sarkából nyílt egy kb. 80 cm hosszú és 95–100 cm széles folyosó, amely egy szabálytalan, magasabban (kb. 80–90 cm mélyen) fekvő másik helyiségbe vezetett. Ez egy háromszög alakú épületrész, alapjának hossza kb. 350 cm, a rá merőleges tengelyé 200–205 cm volt. Ennek K-i végén egy másik 80–86 cm széles rövid folyosó nyílt, amely a sáncra vezetett. Ez a ház volt a korábbi.

##### 2. késő bronzkori ház (2. kép)

Kisebb volt az „A” házba belevágott szabálytalan négyzetformájú, valamivel későbbi „B” ház. Hossztengelye É–D-i, alapterületének méretei: 204x210 cm, mélysége 150–160 cm között volt. Kijáratát a D-i oldalon tételezte fel az ásató, mert itt egy DK felé ferdén haladó kb. 90–100 cm széles folyosó sziklába vágott nyomait ismerte fel. Régészeti anyagát rétegtani alapon elkülöníteni nem lehetett. Sem az „A”, sem a „B” házban nem találtak tűzhelyet, szerkezeti elemeket, cölöplyukakat. Kora a benne talált cserépanyag alapján a Ha A2–B2 időszak. Az itt talált „C” jelű lekerekített sarkú, téglalap alakú ház kelta kori volt.<sup>9</sup>

##### Felsőtárkány–Várhegy (1. kép 2.)

Párducz Mihály 1964-ben három késő bronzkori házat teljesen, hármát részlegesen tárt fel itt.

##### 1. késő bronzkori ház (3. kép)

A II. szelvény K-i oldala mellett került elő az 1. ház. ÉD-i tájolású, feltételezett mérete: 300/320x600 cm Alapja a neolitikus rétegen, 120 cm mélyen, az ÉK-i saroknál lévő tűzikutyánál 100 cm mélyen volt. A K-i oldala mellett vastag, helyenként a 30 cm-t is elérő paticsréteg jelezte ezt. A középső, É-i és kis mértékben az ÉNy-i felén alapját edénytöredékek jelölték, Ny-i és DNy-i felén nem került elő a padlószint. Tehát a Ny-i oldalfala bizonytalan, a paticsréteg a két rövid és a K-i hosszoldal méretét és irányát adta meg. K-i falának közepén 40 cm átmérőjű, 60 cm mély cölöplyukat találtak, amiben kevés állatcsont és cserép volt. K-i és É-i fala mellett elszenesedett gerenda maradványai voltak. ÉNy-i sarkából nagy mennyiségű edénytöredék került elő. Az itt talált kerámiaanyag: csücskös peremű tál, egyenes peremű tál, két nagy élelemtároló urna, kétfülű, tojásdad testű edény stb. alapján kora a Ha A2–B1 periódus.<sup>10</sup>

##### 2. késő bronzkori ház (4. kép)

A III. szelvényben és a hozzá kapcsolt rábontásokban került elő a 2. ház. Megközelítőleg ÉD-i tájolású, mérete: 300/320x580/600 cm. A D-i és a középső részében, helyenként 5 cm vastagságban az átégett padlószintet, a középső részén az át nem égett padló egy jelentős részét is megtalálták. A K-i

hosszoldal déli felén kb. 250–300 cm hosszúságban É-i részén villás végű gerenda elszenesedett maradványai kerültek elő. A házban belül két helyen a megvastagodott paticsréteg valószínűleg tűzhelyet jelölt, a ház közepén a négyszögletes peremes tűzhely alja képviselte a padlózatot. A ház D-i végén egy 60 cm átmérőjű mélyedés jelezte a tűzhelyet. Mellettük tűzikutyák voltak. A gerenda villás vége alól 36 cm mély, 23 cm átmérőjű cölöplyuk került elő. A ház É-i végén a padlószintet egy nagyméretű gödör, vagyis az 5. ház metszete át, elpusztítva azt. Az edények helye feltehetően a ház ÉK-i sarka lehetett. Kerámiaanyagának főbb jellemzői: behúzott peremű tál, ívelt nyakú, félgömbaljú csésze, kúpos nyakú, kihajló peremű edény, kis kettős-kúpos edényke. Ezek és a rétegvizonyok alapján kora a Ha A2 Ha B1 periódus.<sup>11</sup>

### 3. késő bronzkori ház (5. kép)

A 11. árokban került elő a 3. ház. Pontos mérete nem állapítható meg, csak részben került kibontásra. 40 cm mélyen, foltokban került elő a paticsréteg az ÉNY-i sarokban és az ÉK-i sarokban edénytöredékekkel együtt. Az ÉK-i sarok erősen szenes volt, egy tűzikutyát is találtak itt. A házban kívül két tűzhely volt, az egyik mélyebben, mint a ház paticsrétege, a másik tűzhely négyszögletes volt, K felől sziklapereem övezte. A ház kerámiaanyaga: perem fölé magasodó kétfülű csésze, felcsúcsosodott síkzott bütyökdiszú, ferdén bevagdalt peremű, illetve bordadiszú töredékek stb. Leletanyaga és annak alapján, hogy fölötté csak 60–70 cm vastag humuszréteg feküdt datálása a Ha B2–3 periódus.<sup>12</sup>

### 4. késő bronzkori ház (6. kép)

A X. szelvényben feltárt objektum. Közel É–D-i irányítású, mérete: 300x600 cm. A padlózatot jelző paticsréteg vékonyan, de nagyobb foltokban megmaradt, a ház K-i és ÉNy-i sarkát ez jelezte. A Ny-i oldalfal nem határozható meg egyértelműen. A K-i, hosszú oldal mellett kb. 460 cm, a D-i, rövidebb oldalfal mellett kb. 230 cm hosszú, elszenesedett gerenda nyomai látszóttak. A K-i fal közepe táján, a fagerenda alatt 28–30 cm átmérőjű, 20 cm mély, szabálytalan alakú cölöplyuk volt. Két tűzhelyet találtak a házban belül, egy 80x65 cm nagyságú a D-i oldal közepe táján és egy másik, 45x65 cm méretű tűzhelyet az előzőtől 280 cm-re ÉK felé. Az edények helye itt is az ÉK-i sarokban volt. Anyaga: behúzott, síkzott peremű tál, turbántekercses peremű tál, bütykös fazék, egyfülű, ferdén kannelurás hasú bögre, perem fölé magasodó fülű korsó és töredékek. Ennek és rétegvizszoynainak alapján kora a Ha A2–B1 periódus.<sup>13</sup>

### 5. késő bronzkori ház

A II. szelvényben találta meg ezt a házat Párducz Mihály. Ez tulajdonképpen a 2. házat átmetsző gödörszerű jelenség, amit csak egyharmad részben tártak fel. A gödör, illetve ház formája kissé sarkos, méreteit nem ismerjük. Területén egy tűzikutyát és egy ezt köpenyszerűen körülvevő 10–15 cm vastag, átégett burkot találtak, mellette feltehetően tűzhely átégett foltja volt. Anyagából a legfontosabbak: egy kúpos tál, ferdén bevagdalt peremű töredékek, bepecsételt díszű darab. Fölötté csak 60–70 cm vastag humuszréteg volt, tehát fiatalabb, mint az 1., 2., 4. ház, a fekete kultúrrétegben feküdt, feltehetően kevéssel a 3. ház előtt épülhetett. Kora a Ha B2 periódus.<sup>14</sup>

### 6. késő bronzkori ház

A VI. szelvény K-i falában előkerült egy paticsszint, ami a 6. házat jelölte. Nem került kibontásra. A 3. és a 6. ház között két tűzhely nyoma látszott edénytöredékekkel és tűzikutyával. Rétegtanilag a ház fölött csak 60–70 cm humuszréteg feküdt, tehát a 3. és az 5. házzal lehetett egykorú (Ha B2, B3 periódus).<sup>15</sup> A települést sánc vette körül, ennek közelében utcaszerűen álltak a házak.

### Mátraszentimre–Ágasvár (1. kép 3.)

1984-ben egy kissé földbemélyített, négyszögletes ház részletét tárta fel itt Sz. Kállay Ágota.<sup>16</sup> Mérhétő hosszúsága: 860 cm, szélessége 150–170 cm. Az út egy részét elpusztította, a feltárt területen tűzhely, ill. cölöplyukak nem kerültek elő. Az É-i falban szinte végig köveket találtak, a fal mentén 70–80 cm széles, 7–9 cm magas padka húzódtott. A ház legfőbb érdekessége az, hogy fagerenda padló maradványait találta meg az ásató, a K-i fal mellett ke-

resztben fekvő gerendák részleteit, a középső részen öt, 20 cm széles hosszabb-rövidebb gerendát, a keleti részen 40–45 cm széles elszenesedett gerendadarabot, a nyugati részen pedig egymásra merőlegesen kisebb gerendamaradványokat. A K-i és a Ny-i falat nem sikerült megfigyelni, szerkezeti elemek nem kerültek elő, ezért a ház rekonstruálásához nem rendelkezünk elég adattal.

Az edénytöredékek nagy része a ház Ny-i felében volt. A négy nagyméretű tárolóedény feltehetően gabona tárolására szolgált. A leletanyag a kyajateci kultúra utolsó, III. szakaszát képviseli, kora a Ha B3 periódus.

### Sajószentpéter–Vízmű (1. kép 4.)

1968-ban Kemenczei Tibor földbe mélyített, négyszögletes alaprajzú, tűzhelyes gödörház részletét és gödörrendszereket tárt fel itt.<sup>17</sup>

### Szilvásvár–Töröksánc (1. kép 5.)

Patek Erzsébet 1963-ban Ha A korú lakógödör lesározott szintjének részleteit, szemétdödröket, valamint tűzhelyeket tárt fel itt. A megvizsgált területen házszerkezetet rekonstruálni nem lehetett.<sup>18</sup>

### Barlangi telepek:<sup>19</sup>

Aggtelek–Baradla barlang, Felsőtárkány–Peskő barlang, Dédes, a középkori vár melletti barlang, Miskolc–Büdöspest barlang, Miskolc–Herman Ottó kőfülke, Miskolc–Kőlyuk barlang, Miskolctapolca–Vizes barlang, Miskolc–Háromkúti barlang, Miskolc–Névtelen barlang, Miskolc–Szeleta barlang, Miskolc–Herman Ottó (Puskaporos) barlang, Szendrő–Ördögáti Csengő barlang, Szilvásvár–Istállóskői barlang, Szinpetri–Csapástetői barlang,<sup>20</sup> Tornaszentandrás–Esztramos–Andrási barlang,<sup>21</sup> Varbó, Lambrecht Kálmán barlang.

## AZ URNAMEZŐS KULTÚRA HÁZAI

### Esztergom–Helemba sziget (1. kép 6.)

1959-ben Trogmayer Ottó tárta fel a szigeten lévő őskori objektumok egy részét. Az urnamezős kultúra anyagában kétféle háztípust tudott elkülöníteni: egy földbe mélyedő, kerek alaprajzú, felfelé kissé szűkülő veremház formát, amelynek helyenként kemény, tapasztott belseje és padlója volt. (7. kép) A házakat elhagyásuk után szemétdödrök használták, amit a sok cserépanyag bizonyít. Érdekességük, hogy feltöltésükben embercsont töredékeket is találtak. A másik típus szögletes, földbeásott, oszlopszerkezetű házforma, amelyhez erősen átégett, letapasztott felületű külső tűzhelyek tartoztak. A nagyszámú váli kultúras edénytöredék alapján a telep a Ha A–B periódusra datálható.<sup>22</sup>

Kozma Géza 1988-ban folytatta az ásátást, ahol az urnasíros kultúra kerek, tapasztott padlójú gödörháza kerültek elő, gödörökkel, felszíni tűzhelyekkel, egy tárológödör örökövekkel, edényekkel és gabonamagvakkal együtt.<sup>23</sup>

### Budapest (1. kép 7.) I. Tabán

A gellérthegyivel összetartozó település, ahol Nagy Lajos 1935-ben kerek „lakógödöröket”, vermeket, hulladék-gödöröket és edényeket kemencéket tárt fel. A kerámiaanyag nagy része az urnamezős kultúra fiatalabb szakaszát képviseli.<sup>24</sup> Az 1950-es ásátás során B. Bónis Éva 2. számú lakóhelynek nevezett, Ha B–Ha C korú anyaggal datált ház részletét tárta fel. A feltárt három cölöplyuk közül kettő (a 11. és a 15. számú) párhuzamosan a fal mellett található, a 9. számú kissé beljebb volt, ebből gerendamaradvány került elő (átm.: 32 cm, mélységük: 50 cm). A házhoz tartozott a cserepeken és köveken nyugvó kisméretű, kerek, 13. számú tűzhely, amit egy újkori gödör vágott át. A leletek alapján egy gerendákkal alátámasztott, favázás, nyeregretetős házat tételezett fel az ásató.<sup>25</sup>

### Budapest, I. Gellérthegy

1946-ban talált rá B. Bónis Éva a kilátóterasztól 2 m-re, D-re a 12. számú házra, amit B. Kuzsán Ida publikált. Döngölt agyagos padló rész, két függőleges irányú cölöplyuk, egy 13 cm vastag gerendamaradvány és két tűzhely

nyomai kerültek elő. A ház anyaga alapján a későhalomsíros korszakra keltezhető. A gödöranyagban fiatalabb urnamezős és Ha C korú leletanyag is található.<sup>26</sup>

### *Budapest, III. Bécsi út*

1935-ben Garády Sándor kora vaskori „putrikat” és ezekben tűzhelyeket tárt fel a korai vaskor kezdeti szakaszára, a kalenderbergi kultúra idejére datálható grafitos cserépanyaggal együtt. Az itt említett formátlan kövekből összerakott falazat hovatartozása kétséges, nem valószínű, hogy korabeli házhoz tartozott.<sup>27</sup>

### *Budapest, III. Békásmegyér–Vízművek*

A vízesárokkaal körülvett nagyterjedésű telep – talán összefüggő falrendszer – a későhalomsíros kortól a kora vaskor kezdetéig állt fenn. Maradványai közül a földbe mélyített szegletes alaprajzú, cölöpös szerkezetű „putrik” érdemelnek figyelmet. Szilágyi János az egyik ház sarkában talált nagyszámú kisméretű cölöplyuk és az agyagnehezékek alapján szövöszketet tételez fel itt. Több égetőkemence maradványa is előkerült. A falut vízesárok vette körül.<sup>28</sup>

### *Budapest, III. Harrer Pál u. 8–10.*

1975-ben Kőszegi Frigyes ovális formájú 210x180 cm nagyságú, 60–65 cm mély „lakógödört” tárt fel, ami paticsfödrekkel, cserepekkel, kövekkel és állatcsontokkal volt tele. K-i felében kisebb 60x50 cm átmérőjű, 30 cm mély gödör volt. Tűzhelyre utaló nyomok és szerkezeti elemek nem kerültek elő. Az ásató nem döntötte el egyértelműen, hogy az objektum személgödör vagy ideiglenes lakógödör volt-e. Kora a benne talált cserépanyag alapján az urnamezős kultúra kezdeti szakasza, a Reinecke BD periódus vége és a Ha A1 periódus.<sup>29</sup>

### *Budapest, III. Ladik u. 1.*

1994-ben Zsidi Paula ásataán V. Vadász Éva a késő bronzkori urnamezős kultúra korai szakaszából származó gödröket és egy cölöpszerkezetű ház részletét tárta fel. A területen cölöplyukak mutatkoztak, a ház méreteit nem ismerjük, tűzhely nem, csak faszenes réteg került elő. Leletanyagában kerámiatöredékek, paticsdarabok és egy ép çakai típusú fibula volt.<sup>30</sup>

### *Budapest, III. Sztregova u.*

1964-ben Kőszegi Frigyes egy nagyobb méretű „lakóteknőt” tárt fel itt. A 60–70 cm vastagságú betöltésből sok cserép és állatcsont került elő. A nagyjából kerek alaprajzú cölöplyuk, amit a lakóteknő legmélyebb részén találtak a ház cölöpszerkezetes tetőzetére utalhat. Korabeli járószintet, tűzhely hamus rétegét és tűzikutyát is találtak. Kora a váli kultúra korai szakasza.<sup>31</sup>

### *Budapest, IV. Káposztásmegyér–Pavilon*

1969-ben Kőszegi Frigyes két nagyobb „lakóteknőt” maradványát tárta fel itt, amelyek kitöltésében nagy mennyiségű cserép és állatcsont volt. Az egyik nagyjából ovális formájú, 17 m hosszúságú, átlagosan egy méteres mélységű volt. A gödör szélén 80 cm hosszú, 10 cm vastag faszenes réteget, két oldalán 30–40 cm vastag hamus földréteget talált az ásató. A metszetrajz alapján 50 cm-től 160 cm-ig ívelten lefelé mélyült a gödör. A másik lakóteknő 30 m hosszú volt. Tűzhely nyoma is (faszenes réteg) előkerült a területen, de települési rétegsor, paticsdarabok, szerkezeti elemek, cölöplyukak stb. nem voltak, ezért épületet rekonstruálni nem tudunk. Anyaga révén a váli kultúra korai szakaszához köthető.<sup>32</sup>

### *Budapest, XIV. Bazsarózsa u.*

1937-ben ezen a területen egy K-Ny-i irányban húzódó, 150 cm mély veremben hat nagyméretű hombárt találtak. A leleteket Tompa Mihály közölte, megemlítette, hogy az edények közvetlen közelében egy leszározott padlójú „putri” volt tűzhelynyomokkal. Egy másik tűzhely is előkerült, de ott a padlószintet elhordták.<sup>33</sup>

### *Budapest, XIV. Vízakna u. 41/b–45.*

1967-ben Kőszegi Frigyes egy szabálytalan, szögletes alaprajzú gödörlakás

részletét tárta fel a területen. A gödör fenekén, 80 cm mélységben három, 20–25 cm átmérőjű, egymással nagyjából egy vonalban lévő, 8–10 cm mély cölöplyukak figyelt meg. Kora a datáló cserépanyag alapján a halomsíros kultúra ideje lehetett.<sup>34</sup>

A szakirodalomban és az ásatási jelentésekben megjelenő különböző elnevezések – lakóteknő, putri, veremlakás, kunyhó, lakógödör, gödörlakás, gödörház, lakóüre, verem, ház stb. – nem tudjuk, hogy pontosan mit takarnak. Kevés a precízen leközölt, még kevesebb a rekonstruált ház. Az építészet legalapvetőbb típusai, az általános településföldrajz és a néprajz archaikus formáinak segítségével felvázoljuk az alapformákat és ezek ismeretében megpróbálunk rekonstruálni néhány háztípust.<sup>35</sup>

Mendöl Tibor hajléknak nevezi mindazokat az emberi létesítményeket, esetleg természeti objektumokat, amelyek a lakóhelyeket – azaz azt a helyet, ahol az ember a testi épségének és anyagi javainak megvédése céljából berendezkedik – alkalmassá teszi céljának betöltésére. A hajlékokat műszaki jelleg és az emberhez való viszonyuk alapján csoportosítja.<sup>36</sup>

Műszaki jelleg szerint lehetnek természetes, földbe vájt, mozgatható és helyhez kötött mesterséges hajlékok. Az emberhez kötött viszonyuk alapján ideiglenes, mozgatható, időszakosan változtatott és állandó hajlékokat különböztetünk meg.

Ez a késő bronzkor kora vaskor időszakában a következőképpen alakul. Mozgatható hajlékokat (pl.: sátor, lakószékér, szántalpra vagy gerendára szerelt vontatható kaliba) ebből a korból konkrétan nem ismerünk, mert nem maradt régészetiileg megfogható nyomuk, de feltehetően használták őket.

A természetes hajlékok közül – amelyek az ember munkája nélkül jöttek létre – a barlangok benépesedése vált jellemzővé a kyjaticsei kultúra idején és az urnamezős kultúra utolsó szakaszában. A Bükk hegység barlangjai közül vannak hosszabb tartózkodásra alkalmas helyek és futólagos települések, amit az ott talált cserépanyag mennyisége jellemez. Az ismert barlangokat a katalógusban felsoroltuk. A Baradla barlangban talált települési jelenségek, tűzhelyek, karólyukak alapján feltételezni lehet, hogy a nedvesség ellen faépítményeket készítettek mind az újkőkör, mind a kora vaskor idején (a rétegeket nem tudták különválasztani).<sup>37</sup>

A hegylejtőbe oldalról bevájt hajlékok közül a tabáni löszbe vájt tűzhellyel ellátott „odúlakás” említhető meg, amely az ott talált cserepek alapján a bronzkortól az Árpád korig lakott volt.<sup>38</sup> Feltehetően a barlangokon is változtattak az igényeknek megfelelően.

A vertikálisan vájt, úgynevezett veremhajlék, vagyis a házak földbe mélyítése tipikus az ideiglenes (hosszabb-rövidebb ideig használt), illetve az időszakosan változtatott (vagyis periodikusan használt) hajlékoknál. Az állattartó, pásztorkodó életmód gyakori helyváltoztatással járt, aminek során egyréteggű, rövid ideig tartó ideiglenes, esetleg időszakosan változtatott települések jöttek létre. A helyhez kötött mesterséges hajlékok (ház, kunyhó) lehetnek időszakosan változtatottak, de döntően állandó hajlékok.

A ház építőanyaga a falazatnál föld, sár, kő, nád, vessző vagy fa lehetett. Faszervezetnél függőlegesen földbe állított fatörzsek és vízszintesen egymásra rakott fatörzsekből álló (ún. boronafal) lehetséges. Korszakunkban legtipikusabb a levert karókat befonó, tapasztás nélküli sövényfal, a fűzfavessző fonadékból készült (ún. lészafal) és a kétoldalról betapasztott

vesszőfonású ún. paticsfal volt. A tetőzetnél a tetővázat fából, a fedelet (héjazatot) lombtakaróból, fűből, szalmából, nádból és esetleg rájuk hordott földből készíthették.

Formailag két típust lehet elkülöníteni, a kerek és a szögletes hajlékok csoportját.

### KEREK HAJLÉKOK

A félgömb alakú tetőkunyhó (8. kép 1.) esetében meghajlított, a félkúp alakú tetőkunyhó (8. kép 2.) esetében pedig egyenes ágakat, esetleg felső végükön ágas fákat szúrtak le a földbe félkörívben, tetejükét összekötötték és a vázat falevelekkel, ágakkal vagy földdel fedték be. Ezekre a típusokra nincs példánk a vizsgált korszakunkból, de feltehetően léteztek. Párducz Mihály megbízásából 1972-ben Vargha László és Koczor György a felsőtárkányi házak kapcsán felvázoltak néhány rekonstrukciós lehetőséget.<sup>39</sup>

Egy oszlopra támaszkodó, félkör alakú szerkesztett rendszer, tulajdonképpen félkúp alakú tetőkunyhó. (9. kép) Itt a rajz tanulsága szerint egy 20 cm átmérőjű, 225 cm magasságú ágasfa 9 darab kb. 15 cm átmérőjű, 460 cm hosszúságú szarufát tarthatott félkörívben. A bejárat az egyenes oldalon lehetett. A felsőtárkányi 1., 2., 4. ház K-i oldalán lévő cölöp-lyuk tarthatta ugyan az ágasfát, de a házak félköríves alakjára nincs bizonyítékunk egyik esetben sem, mert a Ny-i oldalak meghatározhatatlanok voltak mindhárom helyen.

A kúp alakú tetőkunyhónál az alaprajz kör alakú, a körben lerakott vagy földbe szúrt szarufákat a tetejükön rögzítették, héjalása szintén ágakból, falevelekből, fűből állhatott. (8. kép 3.) Amikor a nádból készült oldalfalat a csúcsán összekötötték, akkor kontyos tetőt hoztak létre.

Kör alakú szerkesztett rendszer. (10. kép) E rendszer esetében a központi ágasfa kör alakban elhelyezett szarufákat tartott, amelyek száma változó lehetett, elsősorban a kör alapterületétől függően. Az elkészített vázlaton egy 20 cm átmérőjű 220 cm magasságú ágasfa egy 330 cm sugarú körben 16 db 450 cm magas szarufát (gerendát) tarthatott.<sup>40</sup> A földbe mélyített és a földre támaszkodó tetőzetű házaknál az ágasfa hiányozhatott, itt a szarugerendákat a gödör szélén beásták, illetve kövekkel, vastagabb fatörzsekkel rögzítették, tetejükön a vázat összekötötték. A kunyhóba mélységétől függően létrán, hágsón vagy lépcsőn lehetett bejutni. A tabáni kerek vermek esetleg kör alakú tetőkunyhók lehettek, pontosabb rekonstruálásukra adatok hiányában nincs mód. A Harrer Pál utcai ovális alapterületű kunyhó keleti oldalán lévő gödör egy ágasfát tarthatott, amire ferdén támaszkodhattak a tetőzetet tartó szarugerendák.

Az Esztergom–Helemba szigeti kerek alaprajzú, földbe mélyített felfelé kissé szűkülő veremház formát hasonlóképpen képzelhetjük el. Ahol cölöplyukakat nem talált az ásató, ott a gerendák kövekkel való rögzítését feltételezhetjük, esetleg elképzelhető egy faváz nélküli nádkunyhó, ahol a kb. 10 cm vastag, tetején összefogott nádfalat belülről betapasztották. Ezt erősítené meg az, hogy a földbe mélyülő gödröt is agyaggal tapasztották ki. Trogmayer Ottó ásatási naplójában feltételez egy kontyos tetőszerkezetet. A H/2 ház É-i és D-i oldala mellett egy-egy karólyukat talált. Ez a ház két oldalán egy-egy – vízszintes gerendával összekötött – cölöpöt tarthatott, amire

a tetőszerkezet többi része támaszkodott, így lefedése a nyeregletes kunyhóéhoz hasonló volt.

Sashegyi Sándor Pomáz–Prekobrodica dűlőből kora vaskori (urnamezős kultúra) nyolc cölöpön nyugvó, földbe mélyített, kiégetett falú, félkör alakú tüzelőtérrel bővített, kúp alakú tetőkunyhót rekonstruált.<sup>41</sup> Két nagyjából kör alaprajzú, földbe mélyített, 250–300 cm átmérőjű objektumot tártak fel az ozo-rai Vár területén az urnamezős kultúra idejéből, ahol az egyiket cölöpszerkezetes gazdasági épületnek, a másikat rituális állattemetkezésnek határozta meg Kisfaludi Júlia. Az ásató a rendszertelenül elhelyezkedő cölöplyukakból és a padlótapasztás megújításából az épület hosszú idejű használatára következtetett.<sup>42</sup>

Kúp alakú tetőkunyhót rekonstruál C. Germer nyomán W. Coblenz a lausitzi kultúra zauschwitz-i anyagából. Itt a földbe mélyített, kör alaprajzú kunyhó közepén lévő gödör élelemtárolásra szolgált, a földbe ástott, ívelten meghajlított ágas végű fákat a tetejükön összekötötték, befedték, a bejáratról pedig néhány lépcső vezetett a házba.<sup>43</sup> (16. kép 2.) A lausitzi kultúra slupcai telepéről (Ha C) a földbe mélyedő, cölöp-lyukakkal körülvelt ovális alaprajz nyomán szintén kúp alakú tetőkunyhót rekonstruálnak. Itt a bejárat lejtősen ívelt a ház mélyebben fekvő része felé.<sup>44</sup> (16. kép 1.) Hasonlóképpen képzeltek el a feudvari kora vaskori (Kalakača fázis) kunyhót. A bejáratról lépcső vezetett a földbe mélyített padlószintig, a körben futó ívelten meghajlított szarufákat itt egy központi nagyobb ágasfa tartotta, amit a gödör közepén talált cölöplyuk bizonyít.<sup>45</sup> (16. kép 3.)

A kerek hajlékok legfejlettebb változata a kúptetejű, hengerfalú ház. (8. kép 4.) Itt az alaprajz kör alakú, de már hengeres fala és kúpos fedele van az épületnek. Sashegyi Sándor Pomáz–Szmolnica dűlőből egy publikálatlan kora vaskori lakógödört kúptetejű, hengerfalú házként rekonstruált.<sup>46</sup> Elméletileg az esztergomi házak között is lehetett ilyen típus.

### SZÖGLETES HAJLÉKOK

A legegyszerűbb szerkezet az egy ágasfára szerkesztett szaruzati rendszer. (11. kép) Itt a felsőtárkányi 1. háznál a keleti hossz tengely közepe táján megtalált cölöplyukból kiindulva feltételezni lehet, hogy ez egy 20 cm átmérőjű, 225 cm átlagos magasságú, villás végű ágasfát tartott. Erre feküdt föl 5 db, a ház sarkaira és a Ny-i hosszoldal közepére támaszkodó szarugerenda. Kettő darab 15 cm átmérőjű, 420 cm átlagos hosszúságú a K-i oldalon a bejárat homlokzatot alakította ki. Két darab 550 cm átlagos hosszúságú szarugerenda az ÉNy-i és a DNy-i sarokra ferdén támaszkodott, míg egy 470 cm hosszú a Ny-i oldal közepére. A ház K-i és É-i fala mellett talált elszenesedett gerendamaradványok szarugerendák darabjai lehettek. Az így kialakított sátras megoldású házat 50 cm megközelítő rétegvastagságban lomb- és földtakaró borította.

Két ágasfára és az őket összekötő szelemenre épülő rendszer a féloldalas tetőkunyhó. (12. kép 1.) Itt a szerkezet egyik oldalán sűrűn egymás mellé elhelyezett ágak alkotják a tetőt, így nyújtanak némi védelmet a természet viszontagságai ellen. A két ágasfa esetenként élő fa is lehetett, így nem maradt régészeti értékkel bíró nyoma. Ennek a típusnak egy fejlettebb változata az élesgerincű tetőkunyhó, illetve nyeregletes kuny-

hó, amikor a két ágasfára és szelemenre kétoldalas rendszert szerkesztettek, ahol mindkét hosszanti oldalt tető fedte és a bejárata az egyik keskeny oldalon volt. (12. kép 2.) Mivel a házat nem lehetett teljesen feltárni csak feltételezhetjük, hogy a Vízakna utcai ház cölöplyukjaiból a két szélső nagyjából egy vonalban lévő egy-egy ágasfát tarthatott és a ház hasonló szerkezetű volt. Az ásató cölöpökre helyezett tetőszerkezetet és vessző vagy sövényborításos oldalfalat tételezett fel a ház kapcsán.<sup>47</sup> A gellérthegyi 12. számú későhalomsíros háznál a két cölöplyuk tarthatott egy-egy ágasfát és kialakíthatott hasonló rendszert, de adatok hiányában ezt bizonyítani nem tudjuk. Dombay János a Pécsvárad–aranyhegyi késő bronzkori (urnamezős kultúra) gazdasági épületek lefedésénél tételezi fel ezt a típust, amit sok esetben tévesen házrekonstrukcióként értékelnek.<sup>48</sup> Patay Pál Acsáról,<sup>49</sup> Pusztai Rezső Lébényből<sup>50</sup> közül egy-egy késő vaskori ugyanígy rekonstruált nyeregtetős kunyhót, hasonló lehetett a gellérthegyi 9. számú kelta ház is.<sup>51</sup>

A feltárt házak közül a leggyakoribbak a földbe mélyített négyzetes vagy hosszúkás alaprajzú házak, ahol nem tudtak szerkezeti elemeket megfigyelni. Így rekonstruálni is nehéz őket, de feltehetően a fentebb ismertetett egyszerű konstrukciókat alkalmazhatták. Ilyen házak esetében a ház falát a földbe ásott gödör oldala képezte, épített fallal nem rendelkezett, ezt esetenként kitalasztották vagy náddal, fával kibélelték, egyik oldalán lépcsős vagy lejtős lejáratot készítettek. A szögletes kunyhók esetében, ahol hiányzik a szerkezetre utaló cölöplyuk, feltételezhetjük, hogy befedésükre a föld felszínére támaszkodó nádból készített, sárral vagy ganéjjal betapasztott háztető alakú fedeleket szerkesztettek. Előfordulhatott, hogy a szarugerendákat egyszerűen egymáshoz támasztották, illetve kötötték, így hiányzik az ágasfa és régészetiileg megfogható nyoma, a cölöplyuk is. Néprajzi értelemben ezt a típust nevezik veremlakásnak. Négyzetes alaprajzú, földbe mélyített, tűzhelyes, nyeregtetős kunyhó lehetett a sajószentpéteri. Hasonló volt a bükk-szentlászlói négyzetformájú, 150–160 cm mélységű 2. késő bronzkori ház, aminek déli oldalán volt a kijárata, mert itt egy 90–100 cm széles sziklába vágott folyosó nyomait tárta fel Párducz Mihály.

A veremlakás és a föld felszínére épített közötti átmeneti típus a gödörház, ahol a földbe mélyített gödörfalat a talajszint fölé nyúló mesterséges falazat egészíti ki, amire a tetőzet támaszkodik. Bár csak részben lett feltárva, ilyen lehetett a felsőtárkányi 3. és 5. ház. A két típus közötti különbségre sok esetben csak a ház mélységéből következtethetünk.

A szögletes hajlékok fejlettebb típusa a *féloldalas tetejű, félnyeregtetős ház*. (13. kép 1.) Itt két-két ágasfára és az őket összekötő szelemenekre, féloldalas tetőre és felmenő falra szerkesztett rendszer láthatunk.

*Szelemenes szerkezetű ház*. (14. kép) Ez a Vargha László és Koczor György által a felsőtárkányi házak rekonstruálásához elképzelt legbonyolultabb rendszer, ahol a meglévő adatok alapján szelemenes szerkezetű házat tételeztek fel. Itt négy db 20 cm átmérőjű, 225 cm magasságú ágasfa alakította ki a szerkezet K-i oldalát. Ezeket 0,25 cm mélyen a földbe süllyesztették. A Ny-i hosszoldalon 4 db 20 cm átmérőjű, 175 cm átlagos magasságú ágasfa tartotta a 15 cm átmérőjű, 770 cm hosszúságú egyik szelemengerendát. A másik szelemengerenda a keleti oldal ágasfáin nyugodott. A szelemenekre támaszkodtak a szarugerendák (más néven ragfák vagy horogfák),

amiből 7 db 15 cm átmérőjű, 430 cm hosszú darabot lehet feltételezni. A fal kialakítására a rövidebb É-i és D-i oldalon 4–4 db 4 cm átmérőjű, K-ről Ny felé rövidülő (190 cm, 180 cm, 170 cm, 160 cm) karót vertek le a földre. A Ny-i hosszoldalon az ágasfák között 3–3 db, összesen 9 karót, a K-i oldalon – ahol a bejárat lehetett – 3 db karót találunk. A karók között vesszőfonat futott végig, amit agyaggal tapasztottak be, így alakítva ki a ház falát. Tetején a szarugerendákra ágakat, erre kb. 50 cm vastagságban lomb- és földtakarót borítottak. A Felsőtárkány–várhegyi 2. háznál megmaradt 3 m hosszú, villás végű gerenda a DK-i sarokban álló ágasfa lehetett, ami a ház pusztulásakor dőlt rá a cölöplyukra. A 4. ház keleti oldalán megmaradt közel 5 méteres gerendamaradvány az egyik szelemengerenda, a déli oldalon fekvő kb. 230 cm hosszú gerendamaradvány pedig egy szarugerenda nyomát őrzi. Mindkét háznál a K-i oldal közepe táján megtalált cölöplyuk egy-egy ágasfát tarthatott. A cölöplyukak hiánya esetleg avval magyarázható, hogy nem ásták mélyen a földbe a gerendákat, karókat – az 1. háznál a padlószint alatt 15 cm-rel mélyebben már a sziklás alajt érték el az ásatók – és így nem maradt nyomuk. A megtalált cölöplyukoknak méretüknél fogva is kiemelt szerepük lehetett, ez talán a bejárat, annak megerősített szerepével hozható kapcsolatba. Feltehetően ebben az esetben az ágasfát nem bevették a földbe, hanem a gödröt előzőleg kiásták, a vastagabb ágasfát beleállították a gödörbe és a visszahányt földdel jól körbetapasztották, bedöngölték. A házakban megtalált két-két tűzhely felveti a tér belső osztásának lehetőségét is, bár erre más bizonyítékunk nincs. Tehát a 2. és a 4. ház méretében (kb. 300x600 cm), tájolásában (ÉD-i), félnyeregtetős szerkezetében és leletanyagában is hasonló volt. (13. kép 2.) Amikor az ágasfa párok egy magasságban vannak a házat egyenes (vízszintes) fedéllel borították. Mivel a felsőtárkányi házak Ny-i oldala meghatározhatatlan volt, elképzelhető rekonstrukciós lehetőség ebben az esetben is az egyenes fedelű, félnyeregtetős típus. Részben földbe mélyített, tapasztott falú, egyenes fedelű háztípust rekonstruált Bándi Gábor a középső bronzkori (mészbe-tétes edények népe) Szentlőrinc–strandfürdői ásások alapján.<sup>52</sup>

Az *élesgerincű, vagy nyeregtetős ház* az a szerkezet, amikor az élesgerincű tetőkunyhó alá szelemenes ágasfa párokat helyezünk és falat alkotunk. (13. kép 3.) Ilyen típusú építményt rekonstruált a középső bronzkori bárcai ásítás alapján Vargha László.<sup>53</sup> A különbség az, hogy a ház eresszel ellátott építmény volt, amit egyik megújításaként talpgerendás szerkezettel építettek újjá. Ilyen szerkezeteknél a cölöplyukak hiányát magyarázhatja a talpgerenda vagy a váz fatörzsekkel, esetleg nagyobb kövekkel való rögzítése vagy az oszlopok kőre állítása.

A középső bronzkori tell kultúrák telepeiről több helyről ismerünk házrekonstrukciókat. A Füzesabony–öregdombi középső bronzkori (Füzesabonyi kultúra) ásások alapján cölöpszerkezetű, vesszőkből fonott vázú, tapasztott falú, nyeregtetős házat rekonstruált Vargha László.<sup>54</sup>

Kisméretű, nyeregtetős szerkezetű házak és melléképületek sorából kialakított utcát láthatunk Szatmári Ildikó cikkében a Füzesabony-öregdombi ásások nyomán készült telep-rekonstrukción.<sup>55</sup> Tiszaug–Kéménytetőről Csányi Marietta és Stanczik Ilona cikke nyomán egy ágasfás, szelemenes szerkezetű, fonott, bevakolt és különböző geometrikus motívumokkal díszített falú, többosztatú, nyeregtetős házat ismerhetünk

meg a nagyrévi kultúra anyagából.<sup>56</sup> Turkeve–Terehalomról Csányi Marietta és Tárnoki Judit egy belső falakkal elválasztott, négy helyiségből álló és egy két helyiségből álló nyeregvetős épületet rekonstruált.<sup>57</sup> Csónak alakú, apszisos záródású, gerendaváz, nyeregvetős, paticsfalú házat rekonstruált Endrődi Anna a szigetszentmiklósi korabronzkori (Harangedény kultúra) település területén.

Az urnamezős kultúra területén több helyen feltártak, publikáltak házakat, házrészleteket, de rekonstruálásukra nem került sor.

A tabáni 2. számú ház téglalap alakú lehetett. Alaprajzát az agyagba bevágott fal alapozás, belülről élére állított, laposra faragott terméskövek sora és a mellettük párhuzamosan futó elszenesedett gerendák nyoma jelölte ki. A kövek belső oldalán 2–3 cm vastag vakolat volt, az agyagpadlón is előkerültek faszénmaradványok és vakolatdarabok. A fallal párhuzamos gerendamaradványok mellett hegyes szögben záródó gerendadarabok voltak, amelyek valószínűleg a ház oromzatát jelölték.<sup>58</sup> A feltárt részlet kevés a méretei meghatározásához és rekonstruálásához. A cölöplyukak és gerendamaradványok alapján feltételezhető, hogy félnyeregvetős vagy nyeregvetős, szelemen szerkezetű ház lehetett. Érdekessége a bevakolt terméskő falalapozás, ami bevakolt sövény vagy boronafalú házfalat tarthatott, illetve erősíthetett meg.

Dombay János a Pécsvárad–aranyhegyi késő bronzkori kora vaskori ásatások alapján azt állapította meg, hogy a lakóházak döntően a föld felszínére épültek, alaprajzuk szabálytalan vagy szabályos négyszög alakú volt, faluk faváz, agyagtapasztásos sövényfal vagy boronafal, földmük vízszintes vagy nyeregvetős lehetett. A kisebb házak egy helyiségből álltak, a nagyobbakban több helyiség, esetleg nyitott előcsarnok vagy végében fészter volt.<sup>59</sup>

Velemszentvid sáncokkal erősített teraszos földvárának késő bronzkori (urnamezős kultúra) házaira jellemző a döngölt agyagpadló, az oszlopos felépítmény és a sátorvető, tehát a nyeregvetős szerkezet. Néhány épületnél a földdel rakott kőfalak is megmaradtak. Az 50–60 m<sup>2</sup>-es lakóházakhoz tűzhely, illetve kemence tartozott, gyakran az épület külső oldalán, ezekhez gazdasági épületeket és féltetős nyitott tornácokat kapcsoltak. Az alsóbb teraszokon fél méternyire a földbe mélyített, agyagpadlós, 4 m széles, 8–10 m hosszú, valószínűleg gazdasági épületeket találtak.<sup>60</sup>

Kő alapozású házakat említ Furmánek Radzovcéből, a kyjaticai kultúra szlovákiai településéről.<sup>61</sup> Az urnamezős kultúra Pomáz Kő-hegyi lelőhelyén 1941-ben Gallus Sándor, majd Sashegyi Sándor szintén kő alapozású, cölöpszerkezetű házak maradványait tárta fel.<sup>62</sup>

Nagyobb feltárások és rekonstrukciók ismertek az urnamezős kultúra nyugat-európai és a lausitzi kultúra lengyelországi területéről. A dél-németországi Federseenél található az urnamezős kultúra palánsáncsal védett szigeti települése (Wasserburg), ahol kezdetben (i. e. 12. sz.) 40 kisméretű (és egy nagyobb) négyszögletes, gerendaváz ház állt. A település második szakaszában, az i. e. 10–9. században kilenc nagy, gerendaváz szerkezetű, boronafalú, nyeregvetős, U alakú, belső paticsfalakkal elválasztott központi helyiségből és oldal-szárnyakból álló ház épült, négyszögletes alakú csűrökkel és istállókkal kiegészítve. A legnagyobb ház hat helyiségből állt, amiből ötben tűzhelyet, a ház előtt pedig előteret találtak.<sup>63</sup>

Az északkelet németországi Perlebergnél az i. e. első évezred elején az urnamezős kultúra települése öt megaron típusú tűzhelyes és tizenegy tűzhely nélküli, téglalap alakú, gerendaváz szerkezetű házból, esetleg gazdasági épületből állott. A házak belső vakolatát piros és fehér színekkel festették ki.<sup>64</sup> Az anatóliai eredetű egyhelyiséges, előtérrel bővített megaron típusú ház már a 3. évezred folyamán előfordult kelet- és közép-Európa területén, később Görögország területén fejlődött tovább.<sup>65</sup> Korszakunkban – mint fentebb láttuk – újra megjelenik ez a típus. A Kárpát-medence területén nem ismerünk ilyen építményt, bár a házak előtérrel való ellátása, helyenként a tér belső osztása ebbe az irányba mutathat.

Az urnamezős kultúra Velaticei fázisának Ha A1–A2-re datált csehországi településén Lovčickýban három féle háztípust tártak fel. Az egyik kisméretű, 9–22 m<sup>2</sup> közötti, egyhelyiséges, nyeregvetős boronaház.<sup>66</sup> A másik típus az előtérrel bővített házforma, ahol az egyik esetben a ház hosszanti oldalán lévő bejárat elé, a másik esetben a ház rövidebb végének megtoldásaként (megaronszerűen) a boronaházhoz előteret építettek.<sup>67</sup> (17. kép) A harmadik típus a nagyméretű (144,5 m<sup>2</sup>-es) gerendaváz, tapasztott falú hosszúház.<sup>68</sup>

A lengyelországi Konin lausitzi telepének V. periódusából előkerült nyolc 10–16 m<sup>2</sup> közötti házból az egyik négyzet alakú (közepén egy gödörrel) házat boronafalú, nyeregvetős épületnek rekonstruálták.<sup>69</sup> (16. kép 4.) A lengyelországi Biscupinban gerendaváz boronaházak, gerenda és dongautak, valamint gerendákkal megerősített védművek kitűnően megmaradt maradványait tártak fel a lausitzi kultúra (Ha C, Ha D kezdete) időszakából. A több, mint száz ház szigorú terv szerint sűrűn egymás mellett, az utak mellé rendezve, három építési szakaszban készült.<sup>70</sup>

Nyeregvetős, gerendaváz konstrukciójú, lekerekített sarkú, téglalap alakú (kb. 700x400–500 cm) a gellérthegyi 16. számú kelta ház. Alaprajzát cölöplyukosor és a házat körülvevő vízvezető árok mutatja. A tartó oszlopokat (ágasfákat) közvetlenül a sziklára helyezhették, a házfalat tartó gerendákat a padló lasarazásánál agyaggal vették körül, az ágfonatos falat is betapasztották agyaggal.<sup>71</sup> Büchenschütz Zippelius nyomán Hallstattkori ágasfás, szelemengerendás, nyeregvetős házak különböző modelljeit ismerteti.<sup>72</sup>

A bükkszentlászlói 1. házhoz hasonló nem találtunk a szakirodalomban. A sziklás altalaj és a cserepekkel, állatcsontokkal teli kultúrreteg viszonya határozta meg az alaprajzot, de szerkezeti elemek nem kerültek elő. Így csak feltételezhetjük, hogy a sánkra vezető folyosó a bejárat, a háromszög alakú magasabban fekvő helyiség az „előcsarnok” lehetett, esetleg tároló funkciót tölthetett be, míg a folyosóval összekötött belső, szabályosabb, téglalap alakú mélyebben fekvő épületrész a lakóhelyiség volt.

A házak nagy részénél döngölt, lesarazott vagy letapasztott agyagpadlót találunk. Ez helyenként átégett, a tűzhelyeknél megvastagodott. A mátraszentimrei ház érdekessége – ami ezen kívül nem fordul elő a hazai késő bronzkori, kora vaskori anyagban – a fa padló.<sup>73</sup> Feltevésünk szerint az északi falban, illetve a ház sarkain nagy köveket helyeztek el. Erre tették a végein egymásra merőlegesen ácsolt gerenda padozatot. A gerenda talpra erősítették rá É–D-i irányban a kb. 20 cm széles, félbevágott gerendákból vagy vékonyabb deszkákból álló fa pallókat, ami által a ház padlószintje a föld szintjénél maga-

sabbra került. Ez a rácsalók elleni védekezést és a tökéletesebb szellőzést szolgálhatta. Tűzhely nem került elő a feltárt területen, a házon belül viszont nagy gabonataróroló edények voltak. Ez alapján valószínűsíthető, hogy az épület hombárként, gabonásként funkcionált. Oldala a patics-maradványok alapján tapasztott sövényfal, esetleg boronafal volt, tetejét feltehetően lombkoronával borították. A ház tűzvész áldozata lett, amit a faszénmaradványok és paticsdarabok mellett a magas hőtől másodlagosan átégett, erősen eldeformálódott edénytörédek bizonyítanak.

A Felsőtárkány-várhegyi 1. ház nagyméretű gabonataróroló urnái és a tűzhely hiánya miatt feltételezhetjük, hogy ez a ház ugyancsak gazdasági rendeltetésű volt, gabonatarórolásra szolgált. Hasonló lehetett az urnamezős kultúra Budapest Bazsarózsa utcai telepén talált hombáregyüttes is, ami méreteiben és formailag is kissé hasonló edényeket tartalmazott.<sup>74</sup>

Fa padló padozatos, tapasztott tűzhellyel ellátott boronaházakra példát a középső bronzkori (Ottományi kultúra) Békés-várdombi ásátás anyagában találtunk.<sup>75</sup> Innen egy gazdasági épület (hombár, kamra vagy gabonás) rekonstrukcióját is ismerjük. Itt a gerenda padlós, boronafalas szerkezet legfelső két hosszanti gerendáján keresztben fektetett gerendák karókkal és lombtakaróból, szalmából készült héjazattal voltak borítva (egyenes fedelű típus).<sup>76</sup>

Dombay János a Pécsvárad-aranyshegyi ásátások alapján több gazdasági épületet rekonstruált. Ezek alapja földbe mélyített kerek, ovális vagy méhkas alakú gödör volt. Föléjük az ásátó feltételezése szerint a szélekre támaszkodó csúcsos vagy kupolaszerű tetőt emeltek. A legtöbb esetben a szarufákat a gödör szélén fülkeszerűen beásták és tetejükön összeillesztették, a keletkezett villába taréjszelemt helyeztek, így alakítva ki a nyeregvetős kunyhót. Ezek egy részénél a fabordákat ívelten megörbítették, az épületet kupolaszerűen fedhették be. Ezeket a pincéket, csűröket több esetben kerítés vette körül.<sup>77</sup> Egy másik típus az volt, amikor az egymással szemben álló ágasfákra vízszintesen helyezték el a tartógerendákat, amire újabb fákat helyeztek és tetejükre csúcsosan szalmát halmoztak. Az ágasfák külső oldalára néhány vízszintes fát erősítettek, ami közé függőlegesen vékonyabb ágakat tűzdeltek, így alakítva ki a ház sövényfalát. Amikor a központi ágasfát négyzet alakban négy alacsonyabb ágasfa vette körül, amire vízszintes összekötő fák és szarufák támaszkodtak, akkor négyzet alakú nyeregvetős kunyhót alkottak.<sup>78</sup> Ezek az épületek a tárolás, állattartás mellett munkahely szerepét is betölthették.

Vargha László és Koczor György a felsőtárkányi házak kapcsán egy vázlaton megrajzolták a funkcionális igénybevételnek megfelelően a ház lakhatósági, felhasználási felosztását. Élelemtárolásra az ÉK-i sarok szolgált, mert itt találták döntően a házakban az edényeket, fekvőhelyként az ÉNY-i és a DK-i sarkot, míg munkahelyként a bejárat és a tűzhelyek környékét jelölték meg. (15. kép)

Külön vizsgálódás tárgyát képezhetné a házak berendezése (tűzhely, élelemtárolás, munkaeszközök, kultikus tárgyak szerepe stb.), valamint a házak egymáshoz való viszonya, a település szerkezete.

1. MENDÖL 1963. 11.
2. KOVÁCS 1977. 21–24.
3. NOVÁKI 1979. 106–112., NOVÁKI-SÁNDORFI-MIKLÓS 1979. 84–87., PATEK 1968. 17–24., KEMENCZEI 1984. 40–43., 60–63. stb.
4. D. MATUZ 1992. 28–34. (részletes irodalommal), FURMÁNEK 1989. 73–84.
5. HELLEBRANDT 1973. 589–593., KEMENCZEI 1984. 41.
6. FURMÁNEK 1987. 319.
7. KŐSZEGI 1988. 55., Budapest környéki barlangok: MRT 7. 1986. Csobánka, Kiskevélyi barlang (74.), Diósd Szidónia barlang (79.), Nagykovácsi, Remetehegyi alsó- és felső barlang (123.), Nagykovácsi Remetehegyi Zsomboly (124.), Solymár Kőbánya (219.), Sósút Babólyuk (226.)
8. D. MATUZ 1994. 17–18, 26–27., 32., 8. kép
9. B. HELLEBRANDT 1992. 42., 48–49.
10. D. MATUZ 1992. 10., 24., 26–27., 35., 6., 7., 8. kép
11. D. MATUZ 1992. 10., 24., 26–27., 35., 9., 10., 11. kép
12. D. MATUZ 1992. 10–11., 25–27., 36., 12. kép
13. D. MATUZ 1992. 11., 24., 26–27., 35., 13., 14., 15. kép
14. D. MATUZ 1992. 11., 25–27., 36., 9. kép
15. D. MATUZ 1992. 11., 25–27.
16. D. MATUZ-Sz. KÁLLAY 1994. 44–46., 60–61., 2., 3., 4/1., 4/2. kép
17. KEMENCZEI 1984. 40., 134., Abb. 15.
18. PATEK 1973. ArchÉrt 26. (1963) 299., ArchÉrt (1964) 254., KEMENCZEI 1984. 41., 143.
19. KEMENCZEI 1984. 127–129., 131–132., 143–144.
20. HELLEBRANDT 1973. 589–593., KEMENCZEI 1984. 143.
21. SIMÁN Katalin: RégFüz Ser. 1. No 35. (1982) 27.
22. Megköszönöm Trogmayer Ottónak a házak publikálásának engedélyezését. Dokumentáció: MTA Régészeti Intézet Adattára: A/15/1959., RégFüz Ser. 1. No 13. (1960) 14–15., MRT 5. 1979. 224.
23. KOZMA Géza: RégFüz. Ser. 1. No. 42. (1991) 10.
24. NAGY 1936. 21., TOMPA 1936. 15., VII. t. 1., TOMPA 1942. 100.
25. PATEK 1968. 73., B. BÓNIS 1969. 88–89., 99., 203–204., Abb. 44., KŐSZEGI 1988. 128. Megköszönöm B. Bónis Évának, hogy a tabáni és a gellérthegyi ásátásra vonatkozó dokumentációkat tanulmányozásra és publikálásra átengedte.
26. BARANYAINÉ BÓNIS 1950. 340., 345–46., BOGNÁRNÉ KUTZIÁN 1948. 11., B. BÓNIS 1969. 131., 202. Abb. 80., PATEK 1968. 73., KŐSZEGI 1988. 128.
27. GARÁDY 1943. 408., TOMPA 1936. 15., TOMPA 1942. 101., KŐSZEGI 1988. 128., KŐSZEGI 1995. 55.
28. TOMPA 1942. 101–102. XVIII. t. 1., 2. KŐSZEGI 1984/b. 239., KŐSZEGI 1988. 129., KŐSZEGI 1995. 51., 52. (kép)
29. Megköszönöm Kőszegi Frigyesnek, hogy betekintést engedett az ásátási dokumentációiba. BTM A. ltsz.: 151–77. KŐSZEGI 1984/a 121., 1., 2. kép, KŐSZEGI 1988. 101–102., 128., KŐSZEGI 1995. 46., 47. (kép)
30. Megköszönöm V. Vadász Évának és Zsidi Paulának, hogy a házat publikálásra átengedték. BTM A. ltsz.: 1760–95
31. KŐSZEGI 1988. 106–107., 129., KŐSZEGI 1984/b. 239.
32. BTM A. ltsz.: 462–77., KŐSZEGI 1988. 107–109., KŐSZEGI 1984/b. 240–241.
33. TOMPA 1945. 19–23., 2. kép, KŐSZEGI 1973. 21., KŐSZEGI 1984/b. 238.
34. BTM A. ltsz.: 522–77., KŐSZEGI 1973. 9., 1–3. kép
35. Elsősorban MENDÖL 1963. 11–81., BÁTKY Zsigmond: Építkezés. Kezdetleges hajlékok. In: A magyarság néprajza I. Bp. 1941. 141–151., KOVÁCS Attila: Az észak-hevesi juhászat építményei. Agria. 2. (1964) 369–394., ERDÉSZ Sándor: Gabonataróroló építmények a szatmári Erdőháton. JAMÉ 10. (1967) 203–215., BALASSA M. Iván: A parasztház évszázadai. A magyar lakóház középkori fejlődésének vázlata. Békéscsaba 1985., PETERCSÁK Tivadar: Az erdőmunkások építményei Észak-Magyarországon. In: Népi építészet a Kárpát-medence északkeleti térségében. Miskolc-Szentendre 1989. 325–336., DÁM

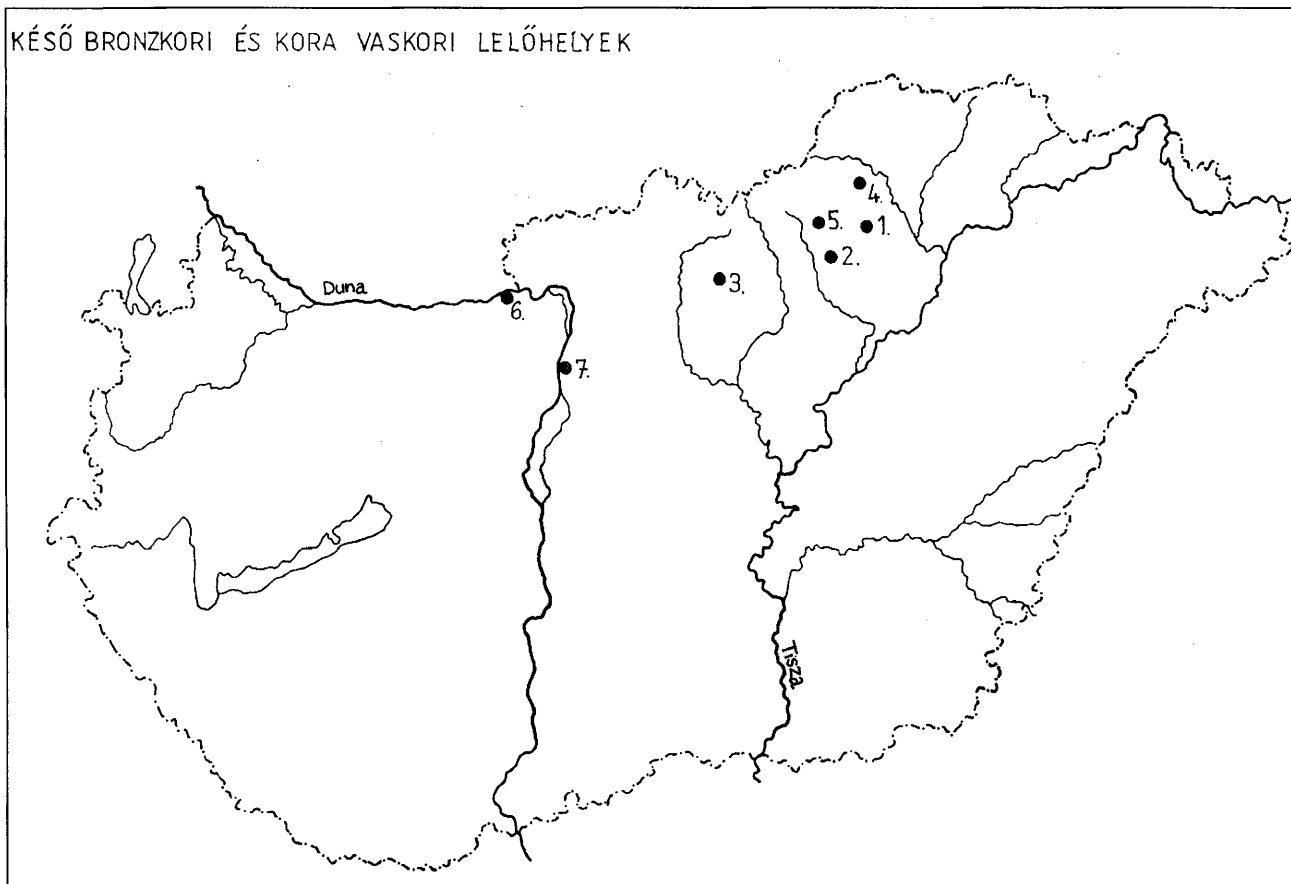
- László: Földbe mélyített lakóépítmények az Alföld népi építészetében. JAMÉ 33–35. 1990–1992, (1993) 133–153., MÉRI István: Árpád-kori népi építkezésünk feltárt emlékei Orosháza határában. RégFüz Ser. 2. Bp. 1964., FODOR István: Megjegyzések a középkori magyar lakóház fejlődéstörténetéhez. In.: Népi építészet a Kárpát-medence északkeleti térségében. Miskolc–Szentendre, 1989. 21–45. támaszkodtunk.
36. MENDÖL 1963. 11–12.  
 37. KEMENCZEI 1970. 30.  
 38. GARÁDY 1943. 403.  
 39. A tervek a Párducz Mihály hagyatékban, az MTA Régészeti Intézet Adattárában találhatóak. A számadatokat a rajzokról olvastuk le és egészítettük ki a feltárt házak adataival. Ltsz.: 7838–41. A feltárt lakóépületek alaprajzi méretei hitelesek, a rekonstrukció szerkesztett méretei feltételezettek.  
 40. Nagy Sándorné, Dávid Ildikó – akinek a rajzok elkészítését köszönöm – tervezte meg ezt a típust.  
 41. SASHEGYI 1972. 15–20. I. t. 1., 2., IV. t. 1. Ismertetik és megkérdőjelezik a házrekonstrukciót az MRT 7. 1986. 191. oldalán, ill. 41. jegyzetében.  
 42. KISFALUDI Júlia: RégFüz Ser. 1. No. 36. (1983) 21–22., KISFALUDI 1988. 266–271., 24., 26., 27. kép  
 43. COBLENZ 1986. Alaprajzok: Abb. 6., 7., 8., rekonstrukció Abb. 9., BUKOWSKI 1990. Abb. 12.  
 44. BUKOWSKI 1990. Abb. 2.  
 45. MEDOVIC 1992. 144–151. Taf. 47.  
 46. SASHEGYI 1972. 20. IV. t. 2.  
 47. KŐSZEGI 1973. 20.  
 48. DOMBAY 1958. 19., 20. kép  
 49. PATAY 1959. 42., 12. ábra  
 50. PUSZTAI 1967. 5–11.  
 51. B. BÓNIS 1950. 340., B. BÓNIS 1969. 207.  
 52. BÁNDI 1967. 20–21.  
 53. VARGHA 1955/b. 52–55. 3–5. kép  
 54. KOVÁCS 1977. 6. kép 3.  
 55. SZATMÁRI Ildikó: Füzesabony-Öregdomb. In: Bronzezeit 1992. 135. Abb. 92.  
 56. CSÁNYI Marietta–STANCZIK Ilona: Tiszaug–Kéménytető. In: Bronzezeit 1992. 118. Abb. 76.  
 57. CSÁNYI Marietta–TÁRNOKI Judit: Túrkeve-Terehalom. In.: Bronzezeit 1992. 163. Abb. 114., 116.  
 58. ENDRÓDI 1992. 96–98., 10–11. kép, 12–13. kép rekonstrukció  
 59. B. BÓNIS 1969. 88–89., 203–204. Abb. 44.  
 60. DOMBAY 1958. 75–84. 10–14. kép. Ezek csak alaprajzok, térbeli rekonstrukció ezekről nem készült.  
 61. BÁNDI 1978. 60–61. BÁNDI Gábor: RégFüz 28, (1975) 31–32., 29. (1976) 20–21., 30. (1977) 14–15., 31. (1978) 30–31. BÁNDI Gábor–FEKETE Mária: RégFüz 32. (1979) 32., 34. (1981) 23.  
 62. FURMÁNEK 1990. 91., Abb. 9.  
 63. MRT 7. 1986. 207.  
 64. REINERT 1928. Alaprajz: Abb. 1., az első periódus házána rekonstrukciója: Abb. 10/1., 11. Taf. XI., a második periódus nagy házána rekonstrukciója: Abb. 16. Taf. XIV., PIGGOT 1987. 159–161. 82–83. ábra.  
 65. SCHUBART 1958. 215. Abb. 35., PIGGOT 1987. 161. 84. ábra  
 66. PIGGOT 1987. 98., 134., 161.  
 67. ŘİHOVSKÝ 1966. 61–95. alaprajzok: obr 2., 4., 5., 6., 10. (G, H ház), rekonstrukció: obr 12, 13.  
 68. ŘİHOVSKÝ 1966. alaprajzok: obr. 3., 10., rekonstrukció obr. 11., 13.  
 69. ŘİHOVSKÝ 1966. alaprajz: obr 14., rekonstrukció obr. 15.  
 70. PIECZYNSKI 1965. 7. Abb. 11., BUKOWSKI 1990. Abb. 7., 11.  
 71. RAJEWSKI 1959. Házalaprajz és felépítés: 37., légifotó: 40. és a település alaprajza: 43., PIGGOT 1987. 218. XXXIV–XXXV. kép., BUKOWSKI 1990. Abb. 26., 28.  
 72. BARANYAINÉ BÓNIS 1950. 340–342., 9–10. kép, B. BÓNIS 1969. 208–209. Alaprajza, metszete és rekonstrukciós rajza Vargha László nyomán ismert. In.: NAGY Tibor 1974. 26. kép  
 73. BÜCHSENSCHÜTZ 1984. Taf. 1.  
 74. D. MATUZ–SZ. KÁLLAY 1994. 60–61.  
 75. TOMPA 1945. 2. kép, 11., 12.  
 76. BANNER 1955. 147–148., VARGHA 1955/a. 151–153., 4. kép  
 77. VARGHA 1955/a. 154–155., 2. kép  
 78. DOMBAY 1958. 87–92., 95. 18–22. kép  
 79. DOMBAY 1958. 85–86., 93–95. 16., 17., 25. kép  
 80. Megköszönöm Kőszegi Frigyesnek és Endrődi Annának tanácsait, hasznos észrevételeiket.

#### IRODALOMJEGYZÉK

- BANNER 1955 = BANNER János: Bronzkori házak a békési Várdombon. ArchÉrt 82 (1955) 143–148.  
 BARANYAINÉ BÓNIS 1950 = BARANYAINÉ BÓNIS Éva: Jelentés a Fővárosi Régészeti Intézet 1946–47. évi gellérthegyi ásatásairól. BudRég 15. (1950) 334–355.  
 BÁNDI 1967 = BÁNDI Gábor: A Dél-dunántúli mészbetétes edények népe kultúrájának elterjedése és eredete. DuDolg 4. (1967)  
 BÁNDI 1978 = BÁNDI Gábor: Egy majdnem igazi város a bronzkorban. In: Régészeti barangolások Magyarországon. Bp. 1978. 52–68.  
 BOGNÁRNÉ KUTZIÁN 1948 = BOGNÁRNÉ KUTZIÁN Ida: Őskori leletek a Gellért-hegyről. AntHung 2. (1948) 5–14.  
 B. BÓNIS 1969 = B. BÓNIS Éva: Die späteltische Siedlung Gellérthegy–Tabán. In: ArchHung 47. Bp. 1969.  
 BRONZEZEIT 1992 = Bronzezeit in Ungarn. Forschungen in Tell-Siedlung am Donau und Theiss. red.: W. MEIER-ARENDET. Frankfurt am Main 1992.  
 BUKOWSKI 1990 = BUKOWSKY, Z.: Zum Stand der demographischen und siedlungs-geschichtlichen Forschung zur Lausitzer Kultur im Stromgebiet von Oder und Weichsel. APA 22, (1990) 85–119.  
 BÜCHSENSCHÜTZ 1984 = BÜCHSENSCHÜTZ, O.: Architektur und Urbanisierung Während der Hallstattzeit? In.: Hallstatt Kolloquium Veszprém. MittArchInst 3. (1984) 25–29, 285–288.  
 COBLENZ 1986 = COBLENZ, W.: Bemerkungen zu den offenen und befestigten Siedlungen sowie den Gräberfeldern im Bereich der sachsisch-lausitzischen Gruppe. In.: Siedlung, Wirtschaft und Gesellschaft während der jüngeren Bronze- und Hallstattzeit in Mitteleuropa. red: D. W. BUCK és B. GRAMSCH. Berlin, 1986. 99–112.  
 DOMBAY 1958 = DOMBAY János: Kőrézkori és koravaskori település nyomai a pécsvárad Aranyhegyen. JPMÉ 1958, (1959) 53–102.  
 ENDRÓDI 1992 = ENDRÓDI Anna: A korabronzkori Harangedény kultúra telepe és temetője Szigetszentmiklós határában. BTM Műhely 5. Bp. 1992. 83–200.  
 FURMÁNEK 1987 = FURMÁNEK, Václav: Die Kyjatice-Kultur. In.: Die Urnenfelderulturen Mitteleuropas. Simposium Liblice 21–25. 10. 1985. Praha, 1987. 317–323.  
 FURMÁNEK 1989 = FURMÁNEK, Václav: Burganlagen der Kyjatice-Kultur. Studia nad grodami epoki brazu i wczesnej epoki zeleza w Europie siadkawej. Warszawa, 1989. 73–84.  
 FURMÁNEK 1990 = FURMÁNEK, Václav: Radzovce, Osada Ludu popolicovych poli. Bratislava, 1990.  
 GARÁDY 1943 = GARÁDY Sándor: Jelentés az 1936–1942. évben végzett ásatásokról. BudRég 13 (1943), 403–438.  
 HELLEBRANDT 1973 = HELLEBRANDT Magdolna: A kyjaticei kultúra újabb lelőhelye. HOMÉ 12 (1973) 589–593.  
 B. HELLEBRANDT 1992 = B. HELLEBRANDT Magdolna: Miskolc kelta kora. In.: Régészeti tanulmányok Miskolc korai történetéből. Miskolc, 1992. 33–74.  
 KEMENCZEI 1970 = KEMENCZEI Tibor: A Kyjatice kultúra Észak-Magyarországon. HOMÉ 9, (1970) 17–78.  
 KEMENCZEI 1984 = KEMENCZEI Tibor: Die Spätbronzezeit Nordostungarns. Bp. 1984.  
 KISFALUDI 1988 = KISFALUDI Júlia: Őskori településnyomok a várkastély területén. In.: FELD I.–KISFALUDI J.–VÖRÖS I.–KOPPÁNY T.–GERELYES I.–MIKLÓS Zs.: Jelentés az ozorai várkastélyban és környékén 1981–85-ben végzett régészeti kutatásokról. BÁMÉ 14., (1988) 266–271.

- KOVÁCS 1977 = KOVÁCS Tibor: A bronzkor Magyarországon. (Hereditas) Bp. 1977.
- KŐSZEGI 1973 = KŐSZEGI Frigyes: Adatok Zugló őskori település-történetéhez (Későbronzkori település a Bp. XIV. ker. Vízakna utcában) *BudRég* 13 (1973) 9–37.
- KŐSZEGI 1984/a = KŐSZEGI Frigyes: Későbronzkori leletek a Harrer Pál utcából (Bp. III. ker.) *BudRég* 25 (1984) 121–127.
- KŐSZEGI 1984/b = KŐSZEGI Frigyes: A történelem küszöbén. Bp. 1984.
- KŐSZEGI 1988 = KŐSZEGI Frigyes: A Dunántúl története a későbronzkorban. BTM Műhely 1. Bp. 1988.
- KŐSZEGI 1995 = KŐSZEGI Frigyes: Óskor. In.: Óbuda évszázadai. Bp. 1995. 33–58.
- D. MATUZ 1992 = D. MATUZ Edit: A kyjaticai kultúra földvára Felsőtárkány-Várhegyen. *Agria* 27–28. (1992) 5–84.
- D. MATUZ 1994 = D. MATUZ Edit: A kyjaticai kultúra földvára Bükk-szentlászló-Nagysáncon. *HOMÉ* 32 (1994) 9–54.
- D. MATUZ-SZ. KÁLLAY 1994 = D. MATUZ Edit-SZ. KÁLLAY Ágota: Késő bronzkori kora vaskori településrészlet Mátraszentimre-Ágasváron. *Agria* 29–30 (1994) 43–65.
- MEDOVIC 1992 = MEDOVIC, P.: Die eisenzeitliche Besiedlung und ihre Funde. In.: Vorbericht über jugoslawisch-deutschen Ausgrabungen in der Siedlung von Feudvar bei Mosorin (Gem. Titel, Vojvodina) von 1986–1990. *BRGK* 72. (1991) 144–151.
- MENDÖL 1963 = MENDÖL Tibor: Általános településföldrajz. Bp. 1963.
- MRT 5. 1979 = Magyarország régészeti topográfiája 5. Komárom megye régészeti topográfiája. Esztergomi és dorogi járás. (szerk.: TORMA István) Bp. 1979.
- MRT 7. 1986 = Magyarország régészeti topográfiája 7. Pest megye régészeti topográfiája. A budai és szentendrei járás (szerk.: TORMA István) Bp. 1986.
- NAGY 1936 = NAGY Lajos: Tabán a régészeti ásatások világában (Előzetes jelentés az 1934–1935. évi ásatásokról.) *TBM* 4. 1936. 18–29.
- NAGY Tibor 1974 = NAGY Tibor: Budapest története az őskortól a honfoglalásig. In.: Budapest története az őskortól az Árpád-kor végéig. Bp., 1974. 39–216.
- NOVÁKI 1979 = NOVÁKI Gyula: Óskori és középkori földvárak a bakonyi Cuha-völgyben *VMMK* 14. (1979) 79–122.
- NOVÁKI-SÁNDORFI-MIKLÓS 1979 = NOVÁKI Gyula-SÁNDORFI György-MIKLÓS Zsuzsa: A Börzsöny hegység őskori és középkori várai. (*FontArchHung*) Bp. 1979.
- PATAY 1959 = PATAY Pál: Késő vaskori ház Acsán. *FolArch* 11 (1959) 39–45.
- PATEK 1968 = PATEK Erzsébet: Die Urnenfelderkultur in Transdanubien. Bp. 1968.
- PATEK 1973 = PATEK Erzsébet: Bericht über die Ausgrabung des spätbronzezeitlichen Burgwalles von Töröksánc bei Szilvásvárad. *MittArchInst* 4. (1973). 25–30., XVI–XX., LXI tábla
- PIGGOT 1987 = PIGGOT, S.: Az európai civilizáció kezdetei. Az őskori Európa az első földművelőktől a klasszikus ókorig. Bp. 1987.
- PIECZYNSKI 1965 = PIECZYNSKI, Z.: Osada ludności kultury luzyckiej z V okresu epoki brązu w Koninie (Ansiedlung der Bevölkerung der Lausitzer Kultur aus der V. Bronzezeit periode in Konin) *FAP* 16. (1965).
- PUSZTAI 1967 = PUSZTAI Rezső: Késő vaskori házak Lébényben. *Arrabona* 9. (1967). 5–11.
- RAJEWSKI 1959 = RAJEWSKI, Z.: Biskupin. Polnische Ausgrabungen. Warschau, 1959.
- REINERT 1928 = REINERT, Z.: Die Wasserburg Buchau. *Ausbung*, 1928.
- ŘIHOVSKÝ 1966 = ŘIHOVSKÝ, J.: K Poznani sídlistních forem v kulture stredonunajských popelnicových poli. Zur Kenntnis der Siedlungsformen in der mitteldonauländischen Urnenfelderkultur. *CMM* 51 (1966) 61–95.
- SASHEGYI 1972 = SASHEGYI Sándor: Koravaskori lakóház Pomázról. *StCom* 1 (1972) 15–20.
- SCHUBART 1958 = SCHUBART: Nordische Bronzezeit in der DDR. *Auf* (1958). 210–221.
- TOMPA 1936 = TOMPA Ferenc: Budapest őskora. *TBM* 4 (1936) 1–16.
- TOMPA 1942 = TOMPA Ferenc: Óskor. In.: TOMPA F.-ALFÖLDY A.-NAGY L.: Budapest története (Szerk.: SZENDY Károly) Bp., 1942.
- TOMPA 1942a = TOMPA F.-ALFÖLDY A.-NAGY L.: Budapest az ókorban. Első rész. In.: Budapest története I. (Szerk.: SZENDY Károly) Bp. 1942. 1–121.
- TOMPA 1945 = TOMPA Ferenc: Adatok Budapest őskorához. *BudRég* 14 (1945) 7–27.
- VARGHA 1955/a = VARGHA László: A Békés-Várdombi bronzkori építmények rekonstrukciója. *ArchÉrt* 82 (1955) 151–156.
- VARGHA 1955/b = VARGHA László: A barcai bronzkori lakóház. *ArchÉrt* 82. (1955). 48–56.

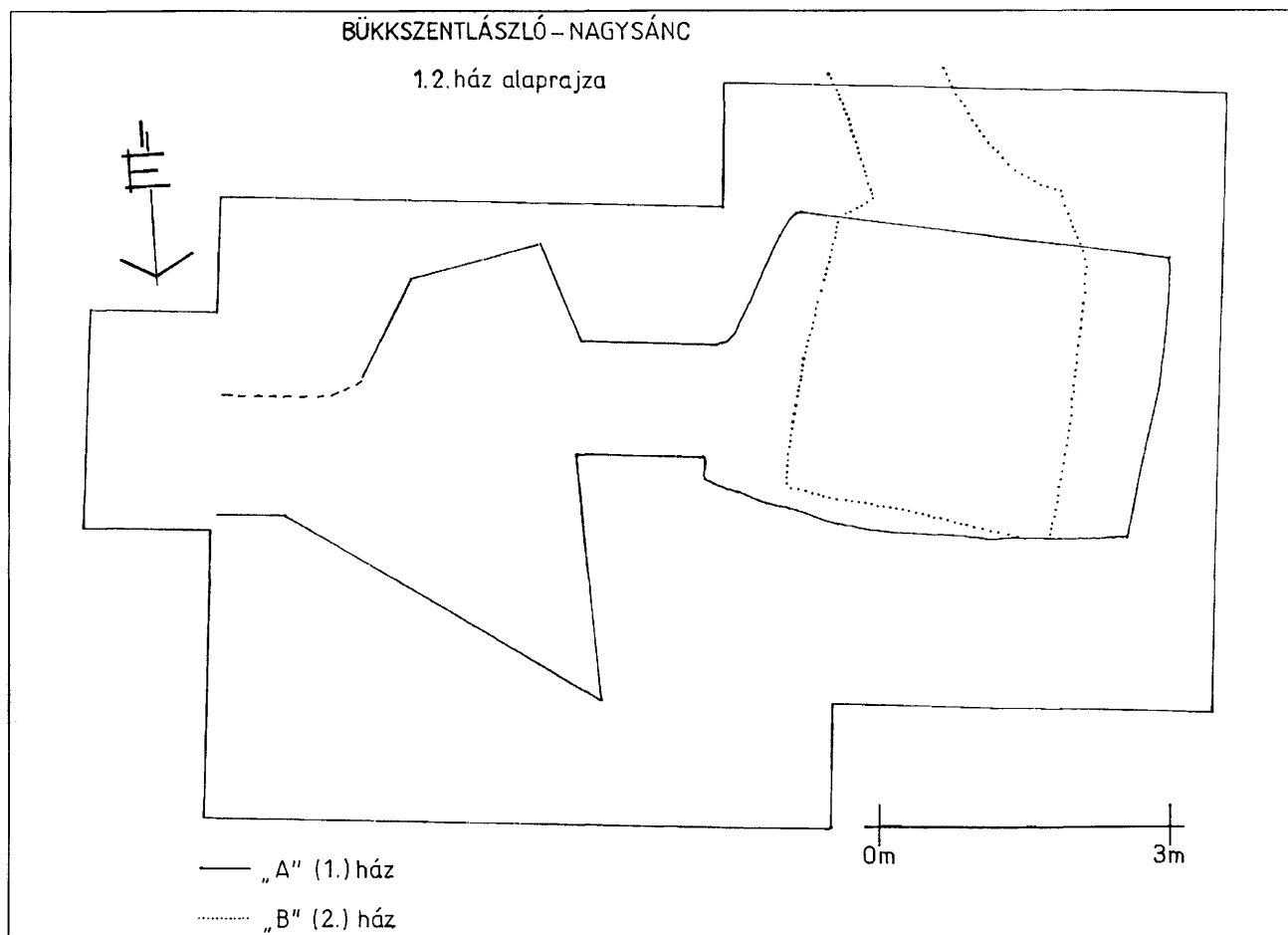
KÉSŐ BRONZKORI ÉS KORA VASKORI LELŐHELYEK



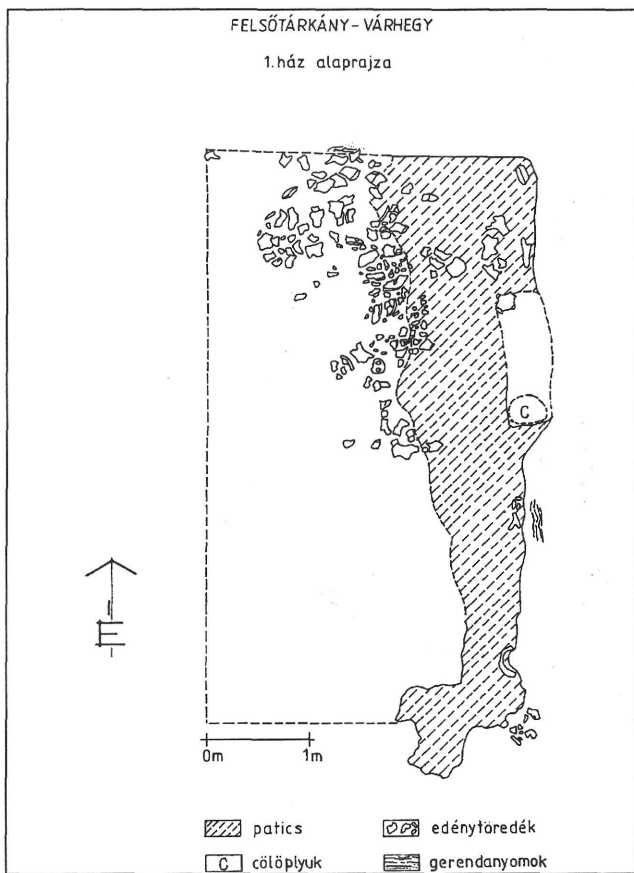
1. kép. A lelőhelyek topográfiai helyzete

BÜKKSZENTLÁSZLÓ – NAGYSÁNC

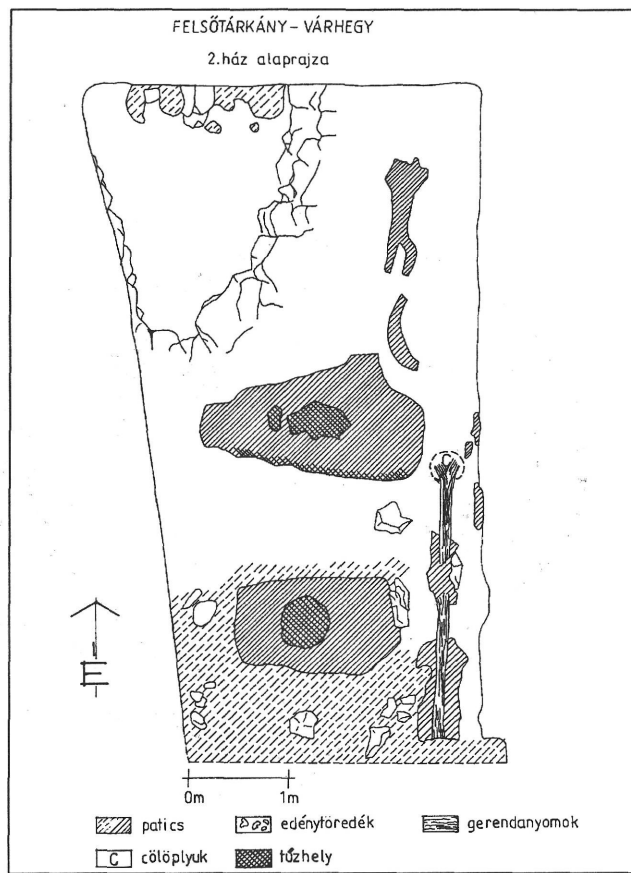
1.2. ház alaprajza



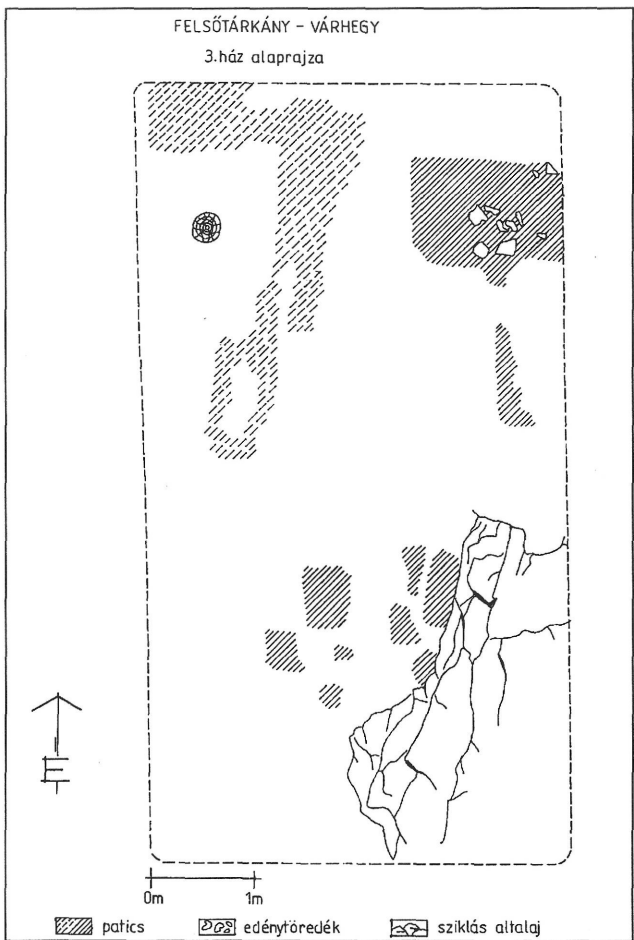
2. kép. Bükk-szentlászló-Nagysánc 1., 2. ház alaprajza



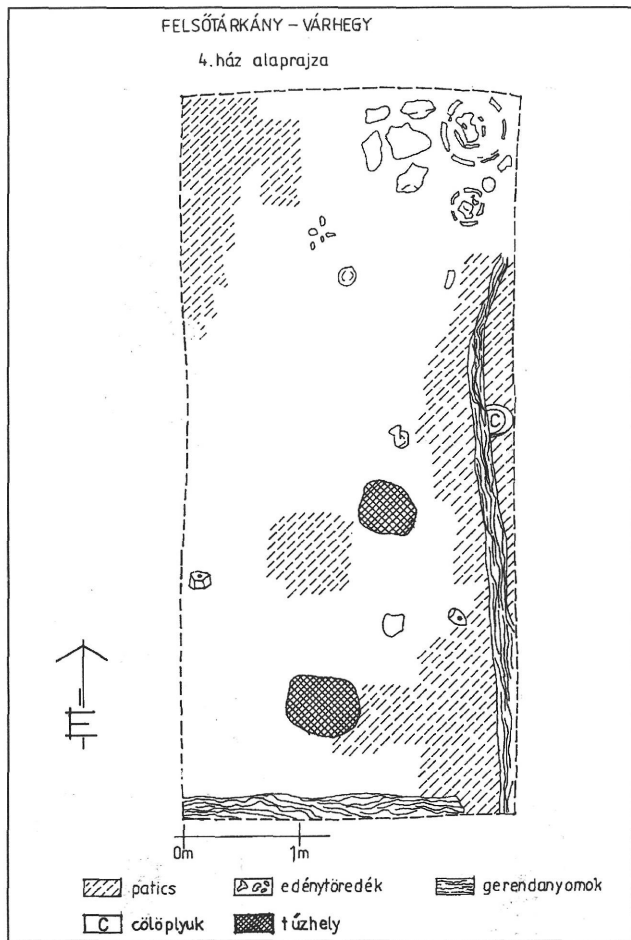
3. kép. Felsőtárkány-Várhegy 1. ház alaprajza



4. kép. Felsőtárkány-Várhegy 2. ház alaprajza

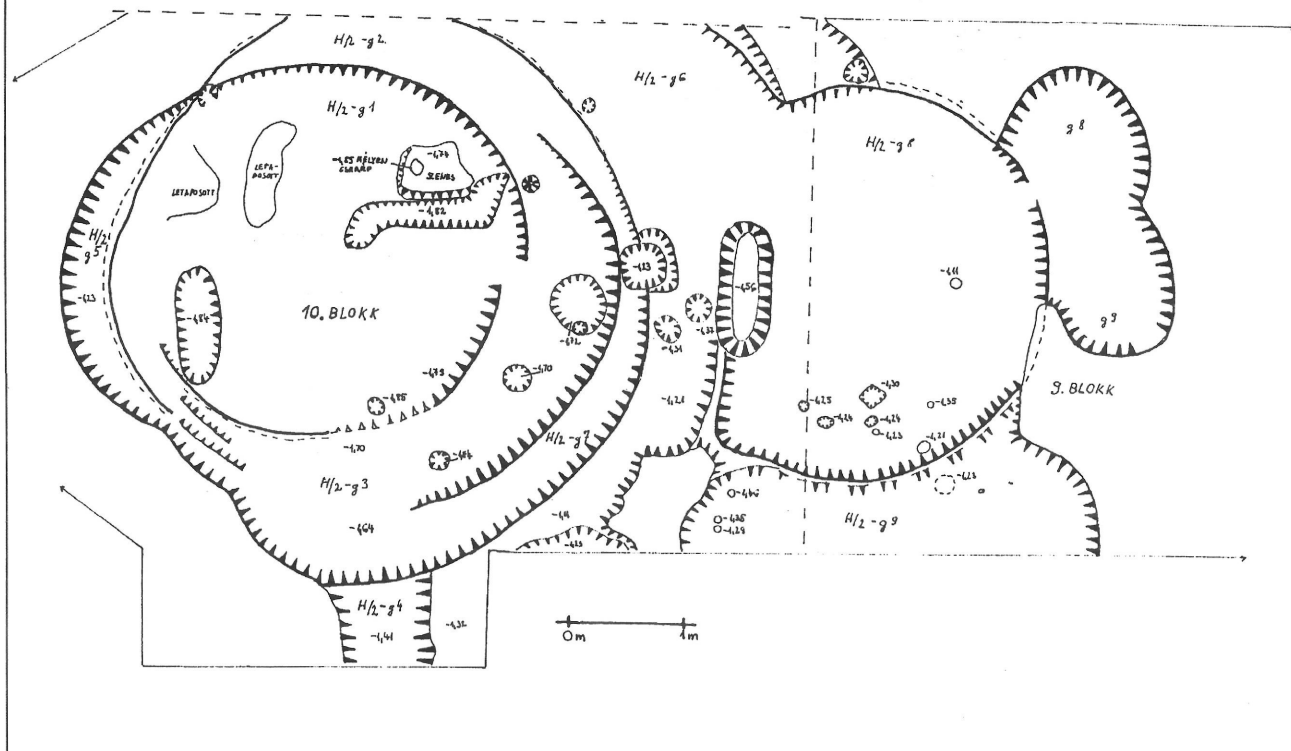


5. kép. Felsőtárkány-Várhegy 3. ház alaprajza



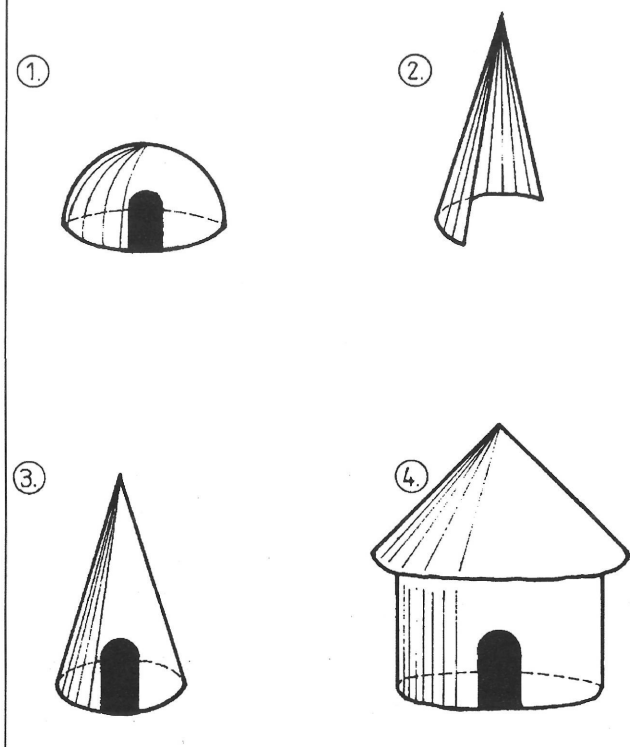
6. kép. Felsőtárkány-Várhegy 4. ház alaprajza

ESZTERGOM HELEMBA SZIGET



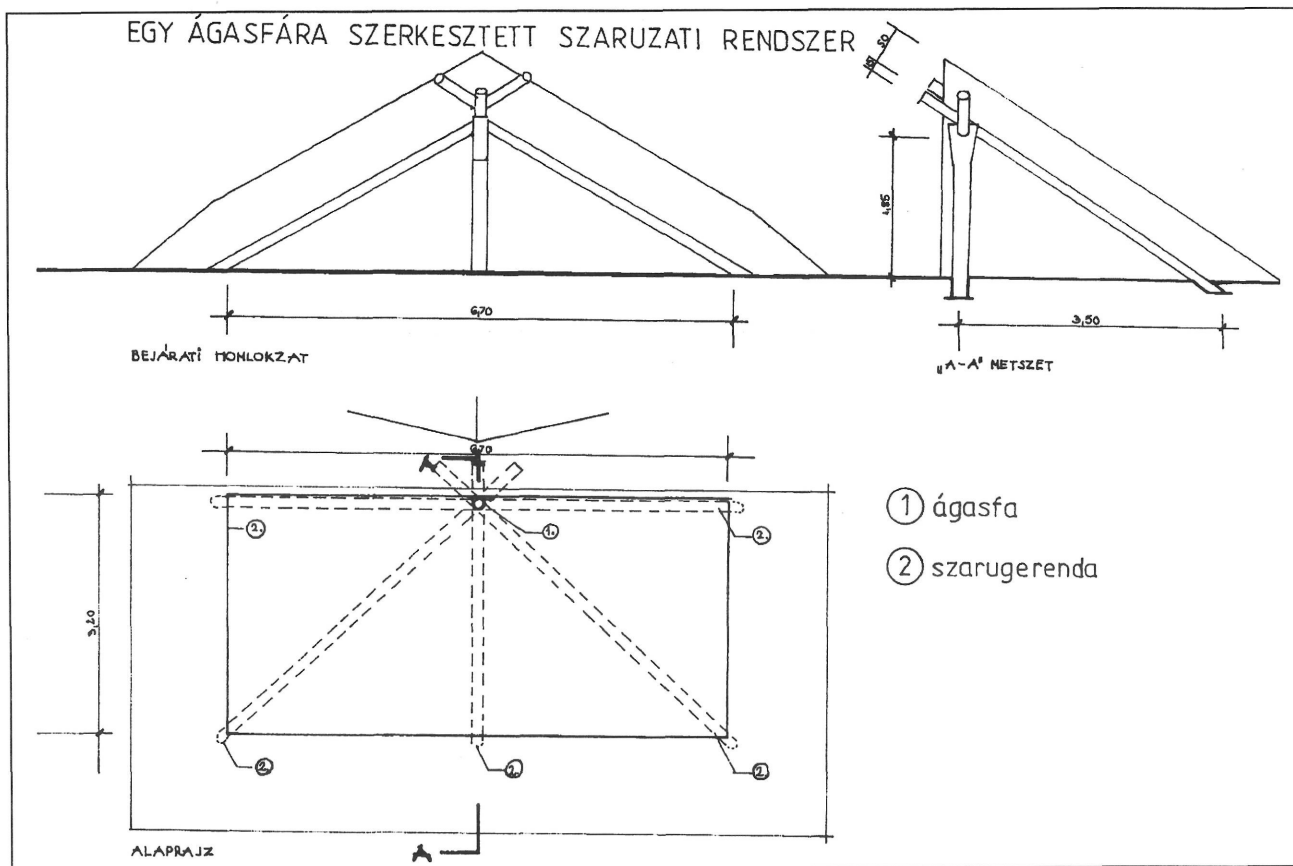
7. kép. Esztergom-Helemba sziget, hálalaprajzok

FÉLGÖMB, FÉLKÚP ÉS KÚP ALAKÚ TETŐKUNYHÓ,  
KÚPTETEJŰ, HENGERFALÚ HÁZ

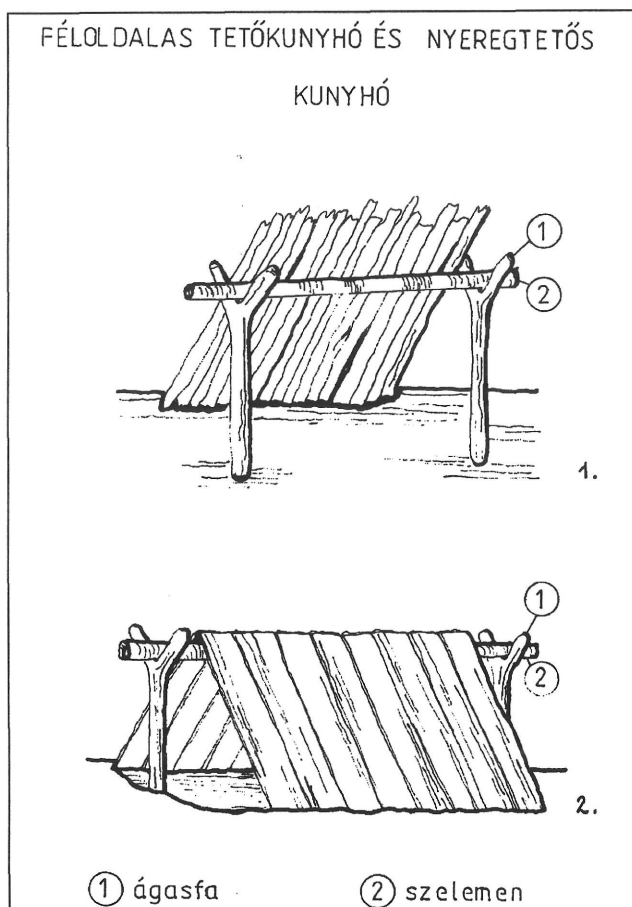


8. kép. 1. félgömb alakú tetőkunyhó, 2. félkúp alakú tetőkunyhó, 3. kúp alakú tetőkunyhó, 4. kúp tetejű, hengerfalú ház szerkezeti rajza

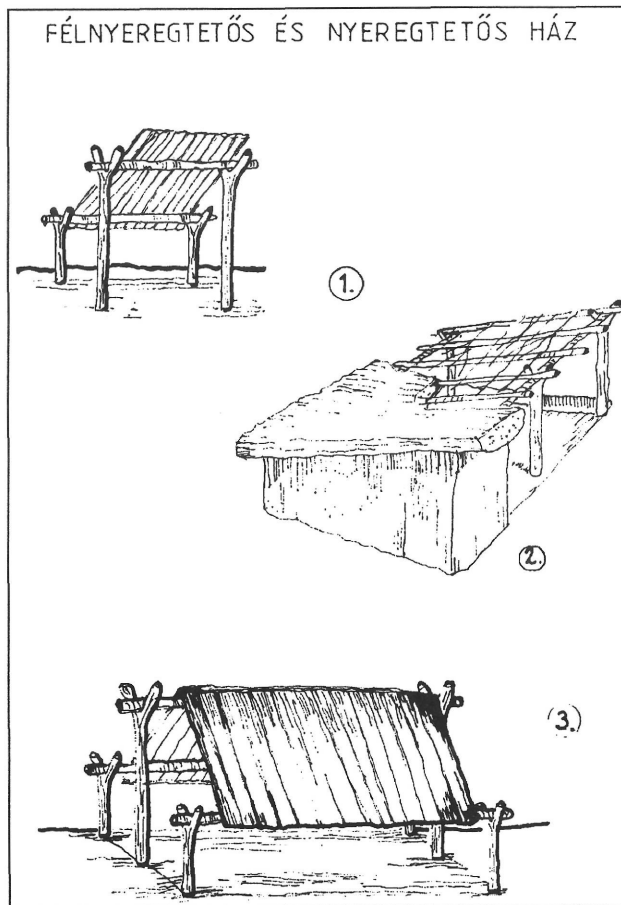




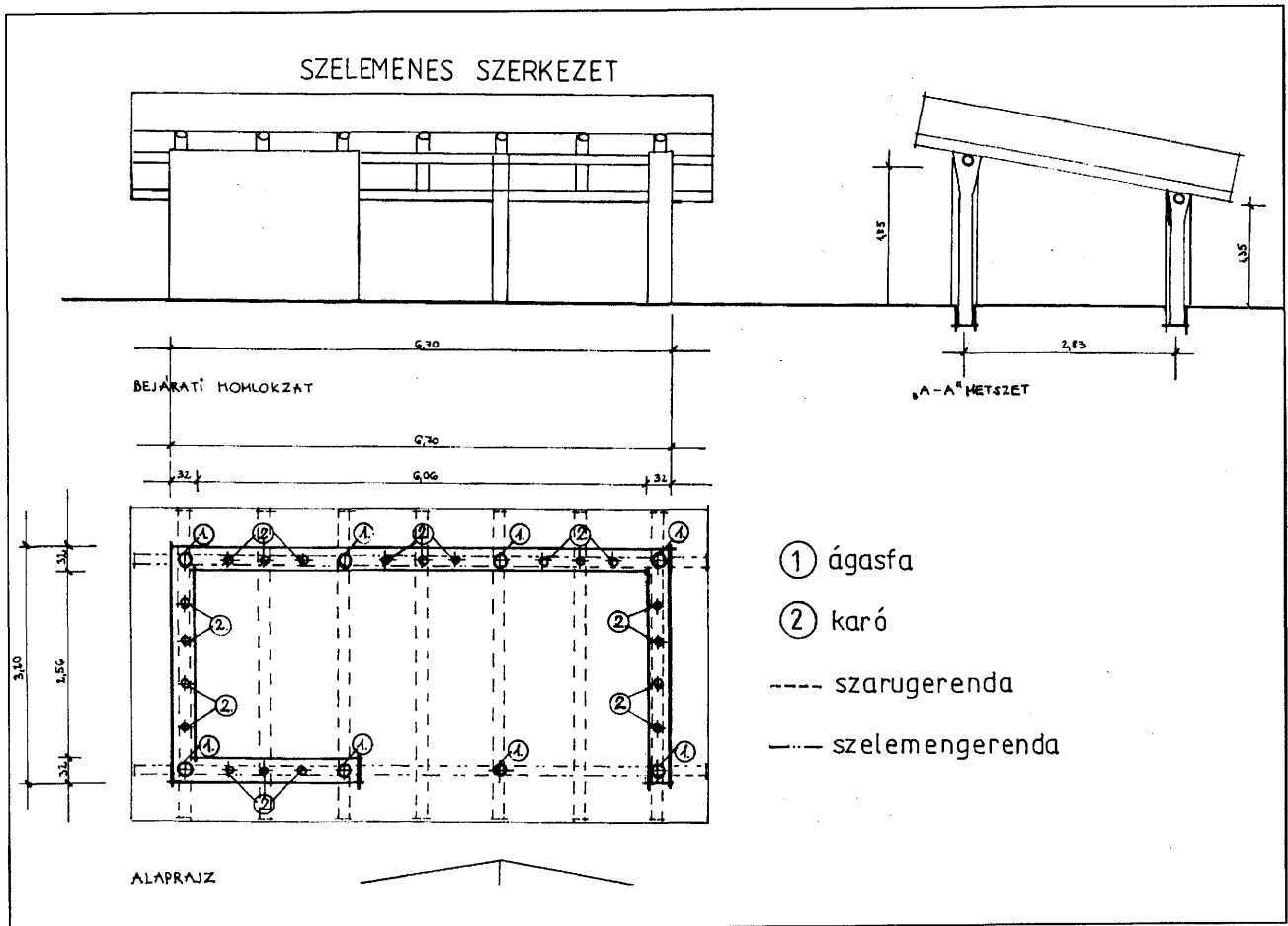
11. kép. Egy ágasfára szerkesztett szaruzati rendszer



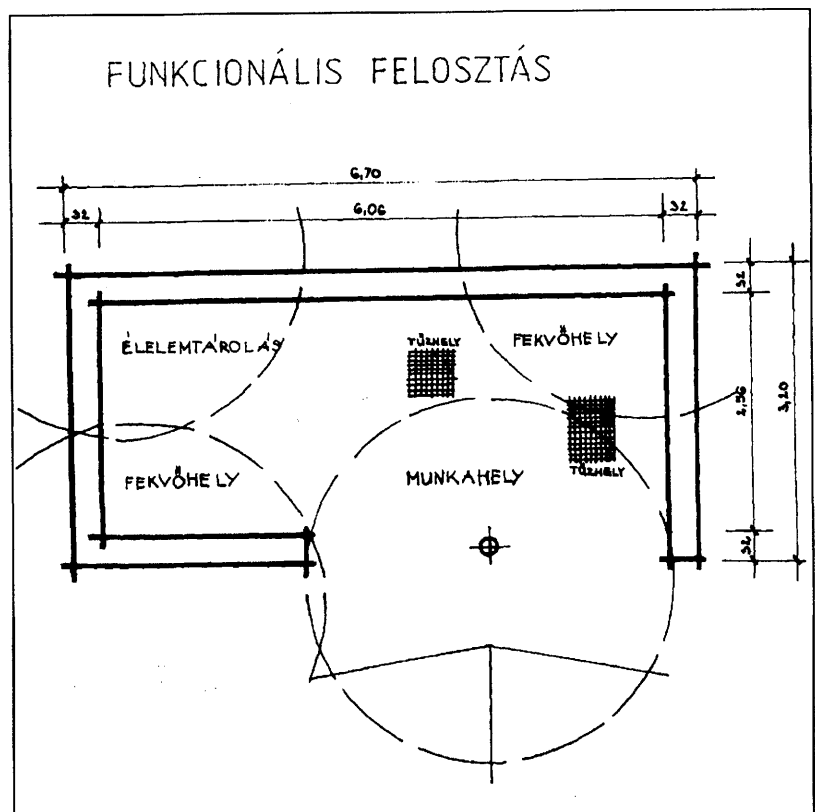
12. kép. 1. féloldalas tetőkunyhó,  
2. nyeregtetős kunyhó szerkezeti rajza



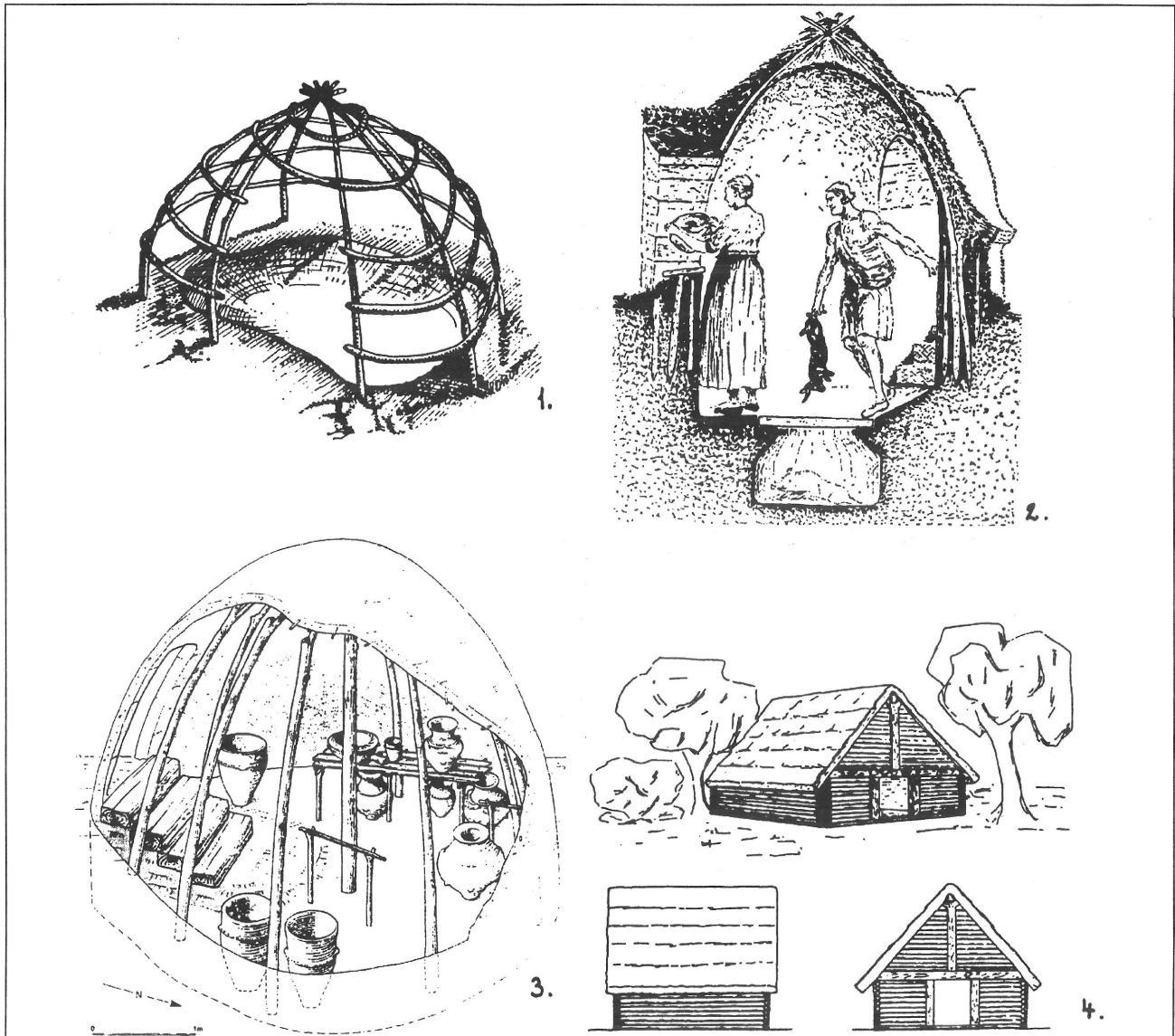
13. kép. 1. félnyeregtetős ház szerkezetirajza, 2. Felsőtárkány-Várhegy  
házrekonstrukció, 3. nyeregtetős ház szerkezeti rajza



14. kép. Szelemenes szerkezetű ház

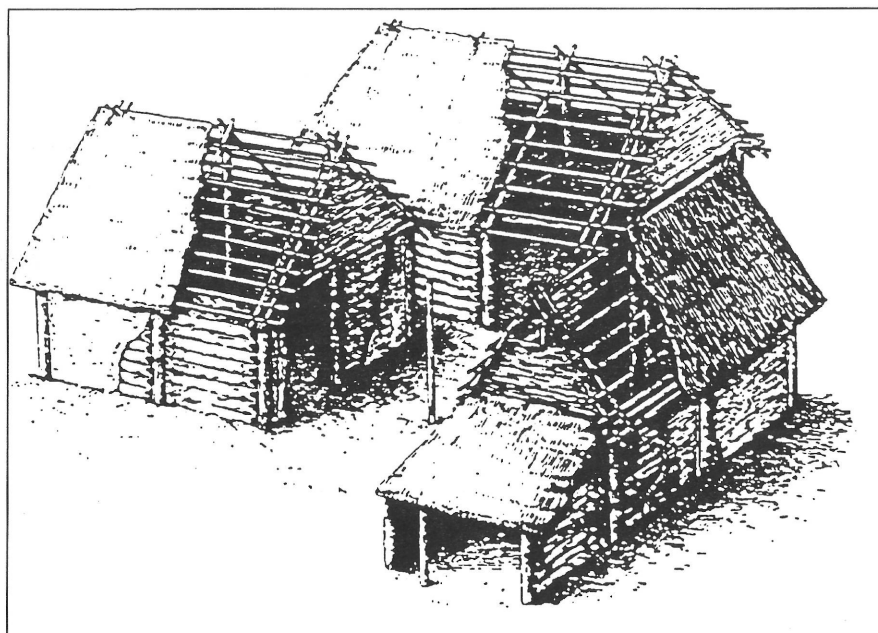


15. kép. A felsőtárkányi házak funkcionális elrendezésének vázlata



16. kép. Házrekonstrukciók.

1. Slupca, (Bukowski 1990. Abb 2. nyomán); 2. Zauschwitz, (Coblentz 1986. Abb. 9. nyomán);  
3. Feudvar, (Medovič 1992. Taf. 47. 2. nyomán); 4. Konin, (Rieczyński 1965. Abb. 11. nyomán)



17. kép. Házrekonstrukció: Lovčičky, (Rihovský 1966. Obr. 13. nyomán)

*SPÄTBRONZEZEITLICHE UND FRÜHEISENZEITLICHE HÄUSERTYPEN  
UND IHRE REKONSTRUKTIONSVERSUCHE*

In unserem Artikel beschäftigen wir uns mit Häusern der nordungarischen spätbronzezeitlichen, früheisenzeitlichen Kyjatice Kultur und anderen ähnlichen Urnenfelderkulturen, in Pest und Umgebung. (Bild 1.) Bei der Untersuchung der Rekonstruktionen blickten wir auf die früheren Perioden der Bronzezeit und auf die späteren Perioden der Eisenzeit.

Im Katalog publizierten wir die Häuser. Aus dem Fundgut der Kyjatice Kultur sind folgende Häuser die bedeutendsten: zwei Häuser aus Bükkszentlászló-Nagysánc (Bild 2.) sowie die Häuser Nr. 1. (Bild 3.), Nr. 2. (Bild 4.), Nr. 3. (Bild 5.) aus Felsőtárkány-Várhegy. Aus dem Fundgut der Urnenfelderkultur sind die kreisförmigen Häuser von der Insel Esztergom-Helemba. (Bild 7.) Mit Hilfe der Grundtypen der Architektur, der allgemeinen Siedlungsgeographie sowie der archaischen Formen der Volkskunde haben wir die Grundformen analysiert und versuchten einige Hausarten zu rekonstruieren.

Bei den runden Heimstätten haben wir sowohl halbkugelförmige (Bild 8. 1.), halbkegelförmige (Bild 8. 2.), kegelförmige (Bild 8. 3.), als auch das zylinderförmige Haus mit Kegeldach kennengelernt. Ein Teil der runden Gruben im Tabán, die Hütte mit ovalförmiger Baugrundfläche in der Harrer Pál Straße und die in die Erde vertieften Grubenhausformen mit runden Baugrundflächen und ausgekittetem Innern waren kegelförmige Behausungsdächer. Auf Grund der Strukturzeichnungen von László Vargha, György Koczor und Ildikó Dávid publizierten wir ein sich auf Pfosten stützendes, halbkreisförmigkonstruiertes System (Bild 9.), ein halbkreisförmigkonstruiertes System (Bild 10.) sowie bei den viereckigen

Konstruktionen ein auf einen Pfosten mit gabeligem Ende gebautes Dachgebindesystem (Bild 11.). Das Haus in Esztergom war ein kreisförmiger Bau, das 1. Haus in Felsőtárkány könnte ein auf Pfosten mit gabeligem Ende konstruierter Bau sein. Die einfachsten Formen der eckigen Behausungen sind die halbseitigen Dachhütten (Bild 12. 1) und die Hütten mit Satteldach. (Bild 12. 2.) Die in die Erde vertieften Hütten mit Satteldach, dessen Dachbau sich auf zwei Pfosten mit gabeligem Ende und auf die miteinander verbindende Pfette stützte, ist ein oft vorkommender Typ. Solche könnte das Haus in der Vízakna Straße, das Haus Nr. 12 am Gellértberg, aus der Zeit der späten Hügelgräber, und die Häuser Nr. 3 und 5 aus Felsőtárkány sein. Wir beschäftigten uns ausführlich mit dem Haustyp mit Halbsatteldach (Bild 13. 1.).

Das zusammenhängende Bild davon können wir auf Bild 14. sehen. So kann man die Häuser Nr. 2. und 4. aus Felsőtárkány, die ebenso groß (300x600 cm) und situiert waren, die selben Fundgüter und Bestehenszeit hatten (Ha A2-B1), rekonstruieren. (Bild 13. 2.) Der Beweis dafür ist die beim 2. Haus gefundene Pfosten mit gabeligem Ende, der beim 4. Haus entdeckte Pfetten, die Sparrenbruchstücke als auch je ein Pfostenloch. Unser bestentwickelter Typ war das Haus mit Satteldach. (Bild 13. 3.) So könnte das Haus Nr. 2. aus Tabán aussehen. Wir beschäftigten uns beim Hausfragment mit Holzfußboden aus Mátraszentimre noch mit einigen der Nebenbauwerken, die zur Speicherung von Getreide dienen. Am Ende publizierten wir im Verbindung mit den Häusern aus Felsőtárkány die Aufteilung der Wohnbarkeit und der Verwendbarkeit der Häuser. (Bild 15.)