

## A BUDAI SZENT ZSIGMOND TEMPLOM KŐFARAGVÁNYAI

Az 1974-ben Zolnay László által feltárt budai gótikus szobrok lelőköri körülményeiről az utóbbi években kisebb szakmai vita alakult ki.<sup>1</sup> A budai vár újabb kutatásai során ugyanis egyre nyilvánvalóbbá vált, hogy a vár északi előudvarát, a szobrok lelőhelyét, csak a XVI. század első felében határolták le a várostól egy fallal, és csatolták ezáltal a várhoz.<sup>2</sup> Ha pedig a szobrok, amint Zolnay László állította, a XV. század közepén kerültek földbe,<sup>3</sup> az esetben eltemetési helyük ekkor még nem képezte a királyi vár részét, hanem egy városi házhoz tartozott. Ezen megfontolások révén vettem fel 1992-ben, hogy a szobrok talán nem is a királyi palota számára készültek, hanem – legalábbis egy részüket – a lelőhelyhez közel álló Szent Zsigmond templomba szánták.<sup>4</sup> Ezt a feltételezést akkor még semmi sem támasztotta alá, legfeljebb csak reménykedni lehetett benne, hogy a Szent Zsigmond templom akkoriban induló ásatásai felszínre hoznak majd olyan szobortöredékeket, amelyek alátámasztják vagy cáfolják elméletemet. 1994–95-ben azután ez is bekövetkezett. A templom déli oldalánál Feld István egy gödröt tárt fel, amelyet teljes egészében a templom berendezésének és tetőzetének, egy XVI. század eleji ostrom okozta sérülések után kiszórt törmelékkel töltött ki. Ebből százsámra kerültek elő olyan kőfaragványok, amelyek hiteles képet nyújtanak a templom eredeti berendezéséről és szobordíszéről.<sup>5</sup>

A gödör leletei között több mint 260 darab kőszobortöredék volt. Ezek több, különböző méretű alakhoz tartoztak. Mindegyik figurát még az elföldelés előtt darabokra törték, némelyik töredék erősen megégett. Darabjaik igen hiányosan kerültek elő. Ennek csak az egyik oka lehet az, hogy a gödör felső részét az újkori tereprendezések erőteljes szintsüllyesztései elpusztították, a töredékek jelentős része már az elföldeléskor a templom többi törmelékével együtt nyilvánvalóan szétszóródott.

A legtöbb részlet egy kb. fél életnagyságú *Vir dolorum* szoborból maradt ránk. Előkerült a fej (1. kép), a felsőtest a két karral (2. kép), a poligonális, élszedett talpazat a ráboruló köpeny aló részével, a két lábszár töredékei. Egy további erősen sérült töredék talán az ágyékhoz tartozott.<sup>6</sup> A szobor különlegessége, hogy jobb kezében aranyozott kelyhet tart oldalsebe alá (3. kép). A figura festve volt.

Egy hasonló nagyságrendű női fej (4. kép) arca szinte teljesen elpusztult. Épségben megvan azonban a recés szélű fejkendője és állkendője. Hasonló recés szélű kendő figyelhető meg egy finom válltöredéken, amely akár ugyanehhez a szoborhoz is tartozhatott.

Kissé nagyobb méretű, kb. kétharmad életnagyságú lehetett egy másik, festett női szobor. Feje sérülten bár, de

ránk maradt (5. kép). Hosszú, ívesen hajló nyaka és hullámos hajjal keretezett arca van. Feje tetejét egyenesen lementszették: valamilyen fejdísz, valószínűleg koronát hordott. A fej erősen megégett. Van még egy hasonlóan átégett drapériás törzstöredék, amely méretei alapján ennek a szobornak is lehetett a része. Egy harmadik nagyobb, szintén égett darab egy drapériás emberi végtagot és egy sárkányt ábrázol. Ha ez is a női szoborhoz tartozott, akkor talán egy Szent Margit-ábrázolással van dolgunk.

Egy viszonylag durván faragott kehely is előkerült, amelyből kígyók és sárkányok másznak ki (6. kép). Ez Evangelista Szent János attribútuma. Más olyan töredék azonban nincsen, amit biztosan ehhez a szoborhoz kapcsolhatnánk.

Egy másik férfialakra vall egy kisebb méretű szakállas fej két töredéke.

A legnagyobb egyben maradt torzó egy teljes egészében hosszú drapériába burkolt alsótest töredéke (7. kép). Méretei alapján egy kicsi, kb. egyharmad életnagyságú szobor része lehetett.

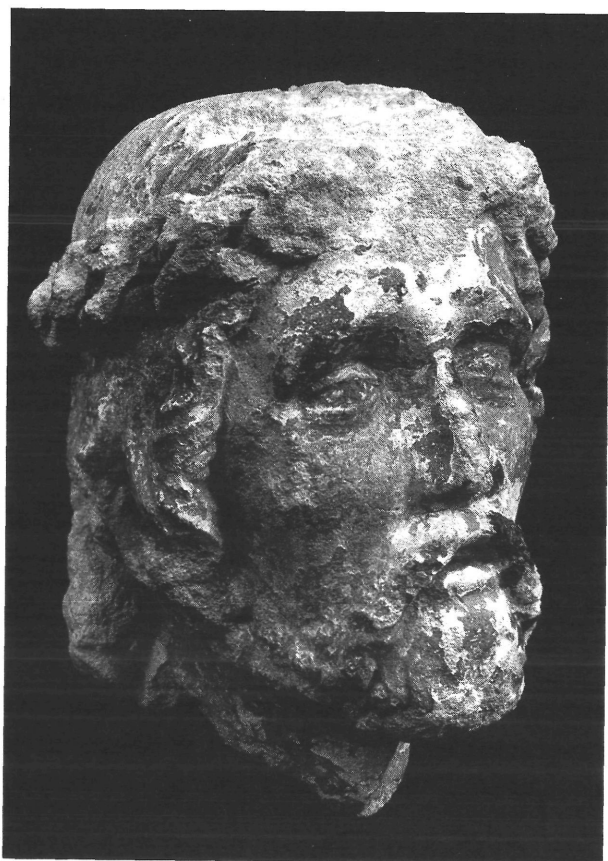
Több kisméretű figura finom részletét is megtalálták: két kézfejet, egy iratszalogot tartó kart (8. kép), egy szorosra fűzött felsőruhát viselő férfialak felsőtestét (9. kép), valamint egy női fejet (10. kép). Méretük alapján ezek leginkább konzolfigurákként értelmezhetők.

Az említettekén kívül még több drapériatöredék – az egyik szépen faragott hímezett szegéllyel (11. kép) –, egy poligonális, élszedett talpazattöredék piros cipőkkel, drapériavéggel (12. kép) maradt ránk.

A fenti faragványok mind durva mészkőből készültek. Két kisméretű fej azonban valamilyen meszes, márgás anyagból. Az anyagvizsgálatok egyelőre nem tudták egyértelműen tisztázni, hogy természetes- vagy műkőből. Az egyik, épebb fej egy fiatal nőt (13. kép),<sup>7</sup> a másik, töredékesebb talán egy ifjút (14. kép) ábrázolt. Mindkettő hátsó fele egyenesen levágott és bekarcolt rovátkolással ragasztásra előkészített. Ez nem annyira javításra, mint inkább egy hátfalra való felerősítésre utal.

Még két terrakottából mintázott angyalszobor is előkerült (15–17. képek). Mindkettő teljesen aranyozva volt, és – mivel hátuk kidolgozatlan – minden bizonnyal valamilyen hátfalra voltak rögzítve.

A figurális töredékek mellett több mint 1000 darab architektónikus faragvány is felszínre került. Csak kisebb részük köthető a templom épületéhez: néhány letörtött párkányrészlet, egy konzol lehasadt darabja, ablakkeret-töredékek. A többség kisépítészeti szerkezetekhez tartozott. Sok töredék van egy baldachinsorhoz, amely talán üldöfülke díszítését szolgálta. Még jobban rekonstruálható egy



1. kép. Vir dolorum-szobor feje



2. kép. Vir dolorum felsőteste



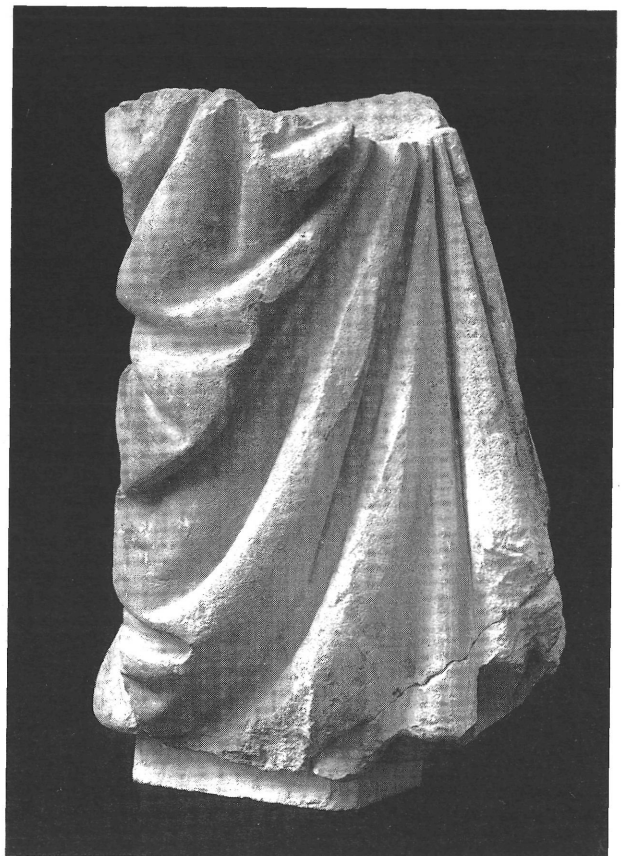
3. kép. Vir dolorum szobor kéztöredéke kehellyel



4. kép. Kendős női fej



5. kép. Festett női fej



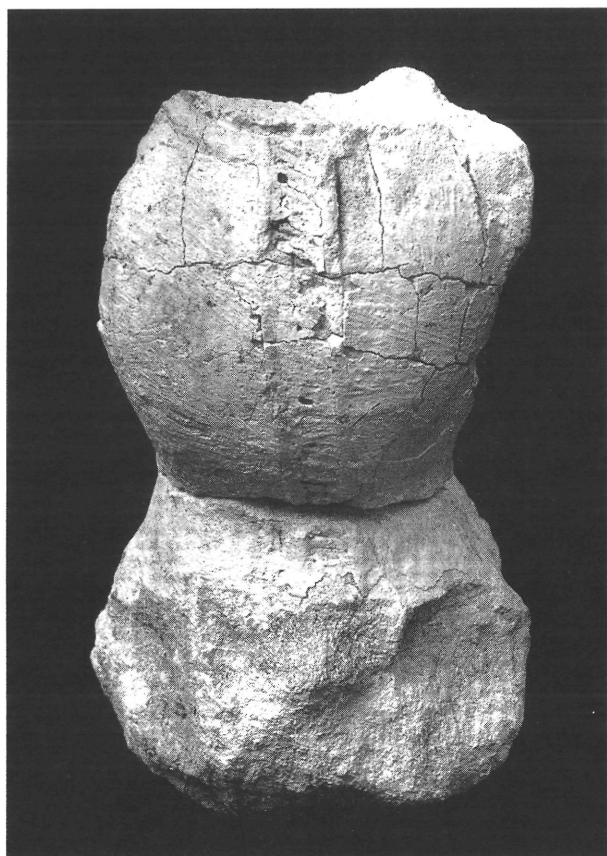
7. kép. Drapériás szobortöredék



6. kép. Evangélista Szent János kelyhe



8. kép. Kézfej és iratszalogot tartó kar



9. kép. Fűzött ruhát viselő alak felsőteste



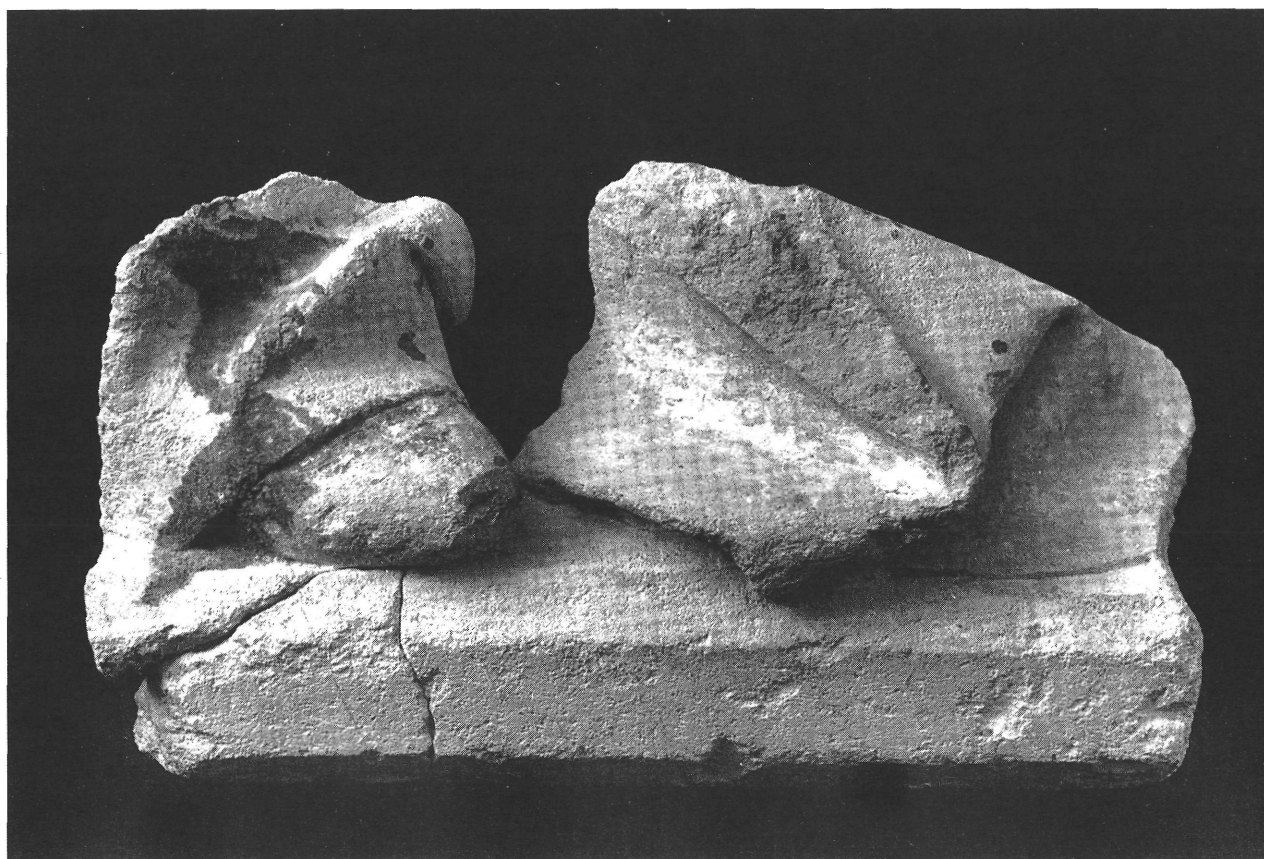
10. kép. Kisméretű női fej



11. kép. Hímzett szegélyű drapéria



13. kép. Leányfej



12. kép. Piros cipős talapzat



14. kép. Ifjúfej



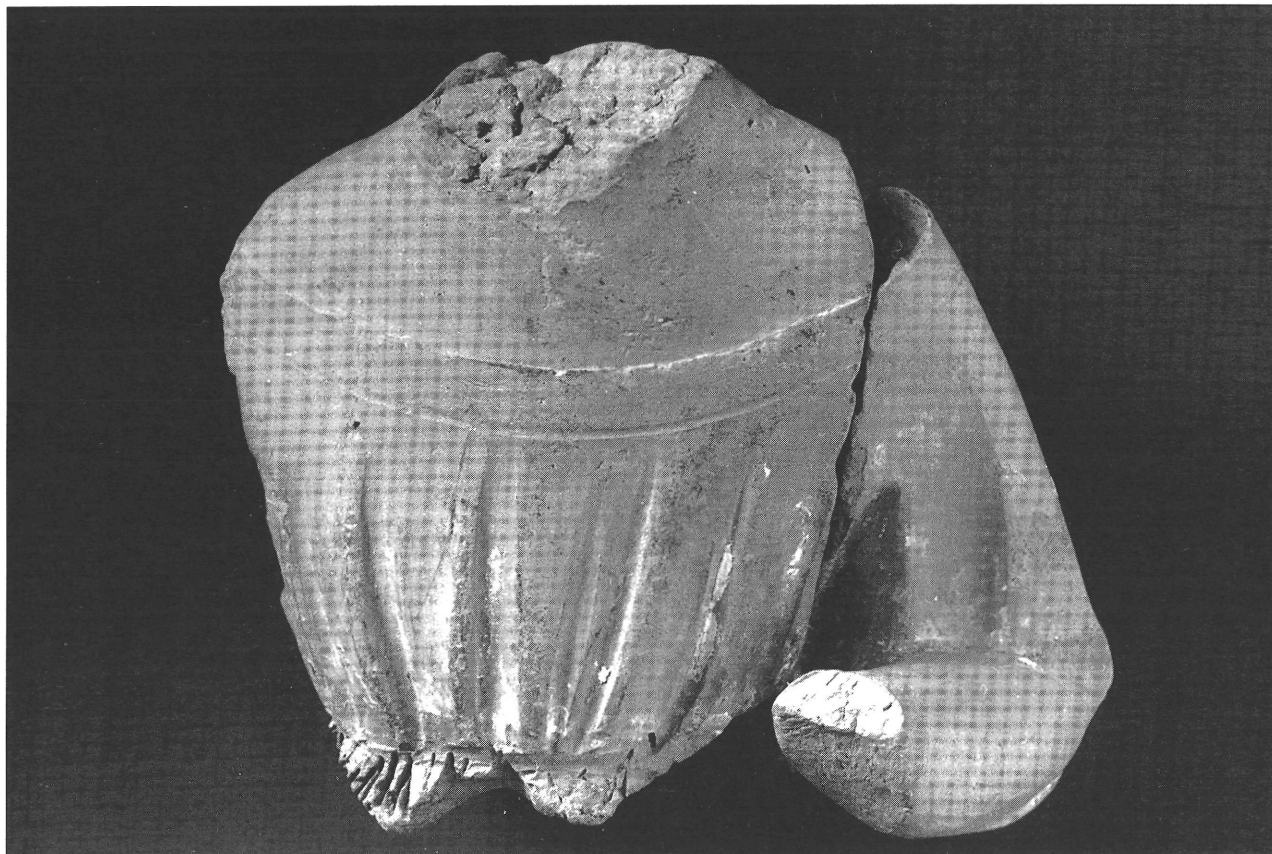
15. kép. Terrakotta angyal

kőrácsos szentélyrekesztőfal, de vannak más mérműves kőrácsokhoz tartozó fragmentumok is. Találtak számos, homorlatos profilú vörösmárvány párkánytöredéket, amelyek a feltehetően oltárok fedlapjaiból származnak. Több hasonló profilú, de nagyobb méretű márgafaragvány is előkerült. Egy vörösmárványból készített, antikva betűs feliratú, XVI. század eleji szenteltvíztartó érdekessége az volt, hogy alsó felére egy emberi kezet mintáztak meg, amely mintegy a falsarokból kinyúlva a tenyerén tartotta a kis medencét (18. kép).

A templom szentélyétől északra egy pince török kori betöltéséből, illetve a sekrestyében egy török kori kútból török leletanyaggal együtt még sok építészeti faragványt emeltek ki. Ezek jelentős része a templomhoz köthető. A szentélyrekesztő további darabjai itt kerültek felszínre. Volt közöttük olyan is, amelyen átfaragások és habarcsnyomok arra utaltak, hogy a rekesztőfal pusztulása után másodlagosan befalazták őket, majd csak a fal bontása után kerültek a betöltésbe. Előkerültek innen ablakművek és boltozati bordák is. A legteljesebben ismert mérmű viszonylag kisméretű, kétoszlatú ablakhoz tartozott, felső részét feltehetően két bukó halhólyag töltötte ki, amelyek középen egy közös liliomban találkoztak (19. kép). Két XV. század eleji bordatípus mellett egy kétszer hornyolt, vörösre festett bordatípus példányai, illetve a hozzá tartozó négyes csomópontok is a betöltésekben voltak. Ezek alapján egy kisméretű tér fölé szerkesztett parleri hálóboltozatot lehet rekonstruálni. Néhány festett, XIV. századi borda is előkerült. Ez utóbbiak



16. kép. Terrakotta angyal



17. kép. Terrakotta angyal felsőtest-töredéke

párdarabjai nagy számban a szomszédos Sándor-palotából, a középkori ferences kolostor egyik török kori falából, másodlagos befalazásból bukkantak elő Altmann Júlia kutatása során. Feltehető, hogy ezek a ferences kolostorból származnak, és csak a török korban hurcolták át őket az utca másik oldalára. Néhány késő gótikus és reneszánsz ablakkeretdarabról azt lehet sejteni, hogy a közeli lakóházakból jutottak a török kori feltöltésekbe.

A templom területéről szórványból került elő egy kanelúrozott, sípokkal tagolt vörösmárvány oszloptörzs és egy valószínűleg hozzá tartozó vörösmárvány attikai lábazat töredéke. Ezek a reneszánsz faragványok talán összefüggnek azzal a vörösmárvány, reneszánsz kettős ívindítással, amit a Szent Zsigmond templomtól északra találtak 1988-ban. Ezek egy baldachinos szerkezethez, talán síremlékhez tartoztak.<sup>8</sup>

### ÉPÍTÉSZETI ELEMEEK

Nagyon kevés a templom épületéhez köthető kő. Ennek valószínűleg az az oka, hogy a most feltárt XVI. századi feltöltése keletkezésekor a templom még többé-kevésbé épségben állt.<sup>9</sup> Amelyek a szobros gödörből kerültek elő, azok olyan lehasadt darabok, amelyek az épület kisebb sérülései következtében jutottak földbe. Csak az északi oldalon feltárt török feltöltések tartalmaztak összefüggőbb szerkezeteket. Az itt talált bordák és ablakmérmű azonban kisméretűek, hogy inkább a sekrestye vagy más

mellékterek részei lehettek, mintsem a templomé. Stílus szempontból az ablakmérmű alkalmas egyedül következtetések levonására. A mérmű csúcsában elhelyezett lilium olyan motívum, amely visszatér a pozsonyi vár nagytermének Zsigmond-kori ablakain is, bár ott vakmérműves formában.<sup>10</sup> A pozsonyi ablakok pedig az ulmi városháza ablakaiból vezethetők le. Hasonlóan elhelyezett liliummal találkozunk a kassai Szent Erzsébet-templom déli mellék-szentélyének egyik ablakmérművében is.<sup>11</sup> E forma jelenléte a Szent Zsigmond templomban arra utal, hogy ez az épület ugyanannak a többek között prágai és délnémet, svábföldi elemeket ötvöző késő Zsigmond-kori budai stílusnak volt a képviselője, amely meghatározta a budai királyi palota, a Nagyboldogasszony- és a Mária Magdolna-plébániatemplom építkezéseit is a XV. század első negyedében.<sup>12</sup>

### A FÜLKESOR BALDACHINTÖREDÉKEI

Viszonylag nagy számban kerültek elő egy áttört mérműves baldachinosor fehér meszeléssel borított elemei. Az egy sorban elhelyezkedő fülkék hornyolt bordás álboltozattal fedett baldachinjai függőkonzolookról indultak. A konzolok felett kis fiálék emelkedtek, amelyekbe vimpergák metszettek be. A vimpergák alatt változatos rajzú mérművek helyezkedtek el. Van még egy nagyobb fiatorony-töredék, amely akár ennek a szerkezetnek a kereteléséhez is tartozhatott, de ez már nem bizonyítható. A baldachinosor

méretei meglehetősen nagyméretű fülkére: inkább ülőfülkére, mintsem szoborfülkére vallanak. Legjobb analógiái Szlovénia XV. század eleji építészetében lelhetők fel: Celjében,<sup>13</sup> Ptujška Gorában<sup>14</sup> és Mariborban<sup>15</sup>.

### A SZENTÉLYREKESZTŐ

Az előkerült architektonikus faragványok legnagyobb része egy szentélyrekesztőből származik (20. kép). A szerkezet tulajdonképpen egy vékony, kőrácsos fal volt. Áttört mellvédjét pálcátagos mérművek díszítették. A kereten a pálcátagos profiláthatást képezték. A belső oldalon a profil egyszerűbb, díszítetlen volt. Vannak olyan mellvédek is, amelyek profilja a külső oldalon azonos, szerkezeti vastagságuk viszont kisebb. Ezek egy olyan korláthoz tartozhattak, amely nem hordott felépítményt, de minden bizonnyal valamiféleképpen a szentélyrekesztőhöz kapcsolódott, talán egy oltár kerítése lehetett. A rekesztőfal mellvédjét mindkét oldalán homorú rézsűvel lezárt könyöklőpárkány fedte. Ebbe metsződtek bele a felépítmény pilléreinek mérműtagozatai. A mérművek kívül-belül azonos módon voltak tagolva: orrukon kiugró, háromszögletű éltagozatot helyeztek el. A mérművek számárhátívben záródtak, amelyet a mérműprofil belső részéből képzett orrtagok gazdagítottak. Ezek az orrtagok nem csak alul, hanem a számárhátívek felső oldalán is jelentkeztek. A számárhátívek csúcsát kétleveles, szalagpárkány nélküli keresztvirágok zárták le. A falat ajtók törték át. A töredékek alapján legalább három ajtóval kell számolnunk. Szárköveiket a külső oldalon élszedések és homorlatok közé fogott, pálcákkal kísért hengertagok profilálták. A belső oldalt csak egy homorú élszedés tagolta. A lábazati elemek sajnos nem maradtak meg. A nyílás nyomott csúcsívvel zárult. Az ívmezőt áttört mérmű töltötte ki. A mérművet fejekkel díszített kis konzolok tartották. Egy lánykafej (21. kép), egy szakállas, hosszú hajú férfifej (22. kép), két torzfej (23–24. kép) és egy ördögfej (25. kép), valamint

egy értelmezhetetlen konzolcsomok maradt fenn. A konzolokról két félkörív indult. Középen egy növénydíszes függőkonzol csüngött le. A félkörívek felett egy nagy háromkaréj helyezkedett el. Az egyes karéjokba a szekunder mérműprofilból képzett négy kis karéj íródott. Az ajtó csúcsíves záradékát számárhátíves, kúszóleveles vimperga kísérte a külső, és külön kifaragva a belső oldalon is, a csúcsán keresztvirág helyezkedett el. Sem az ajtóknak, sem az ívek alatt nem maradt nyoma nyílászárónak vagy üvegezésnek.

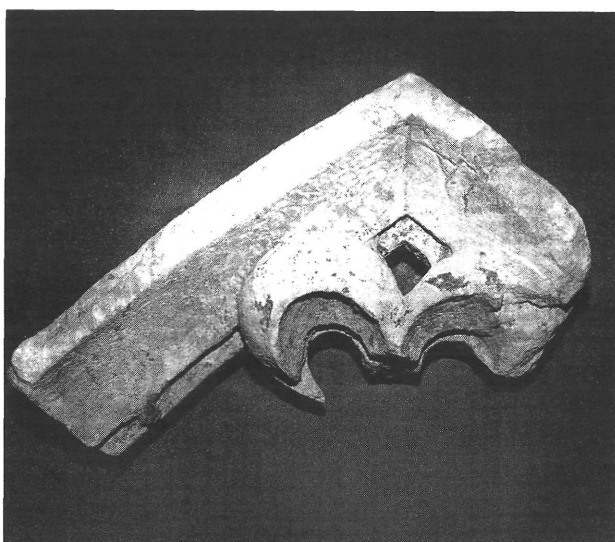
Mivel ismerjük a templom alaprajzát és a rekesztőfal minimális lehetséges méreteit – legalább három ajtó, és van olyan árkád-mérmű elem, ahol nem ajtóval, hanem egy másik árkáddal szomszédos –, kizárhatjuk a diadalívet lezáró elhelyezkedést. Az analógiák alapján elképzelhető lenne még, hogy a rács mellékkápolnákat választ le. Ilyenek viszont nincsenek a templomban. A legvalószínűbb tehát, hogy a hosszházat osztották meg ezzel a rekesztővel: a kanonokok és a hívők terére.

A gótikus szentélyrekesztőnek ezt az egyszerűbb, kőrácsos változatát kevésbé ismerjük, mint a bonyolultabb, fedett lettnereket. Magyarországon a pilisi ciszterci templomban maradt fenn ilyen típusú rekesztőfal nyoma: ott a hosszház déli és talán északi mellékhajójának harmadik és negyedik két szakaszában rekesztettek le vele kápolnákat,<sup>16</sup> míg a szentélyrekesztő egy szabályos XIV. századi lettner volt.<sup>17</sup>

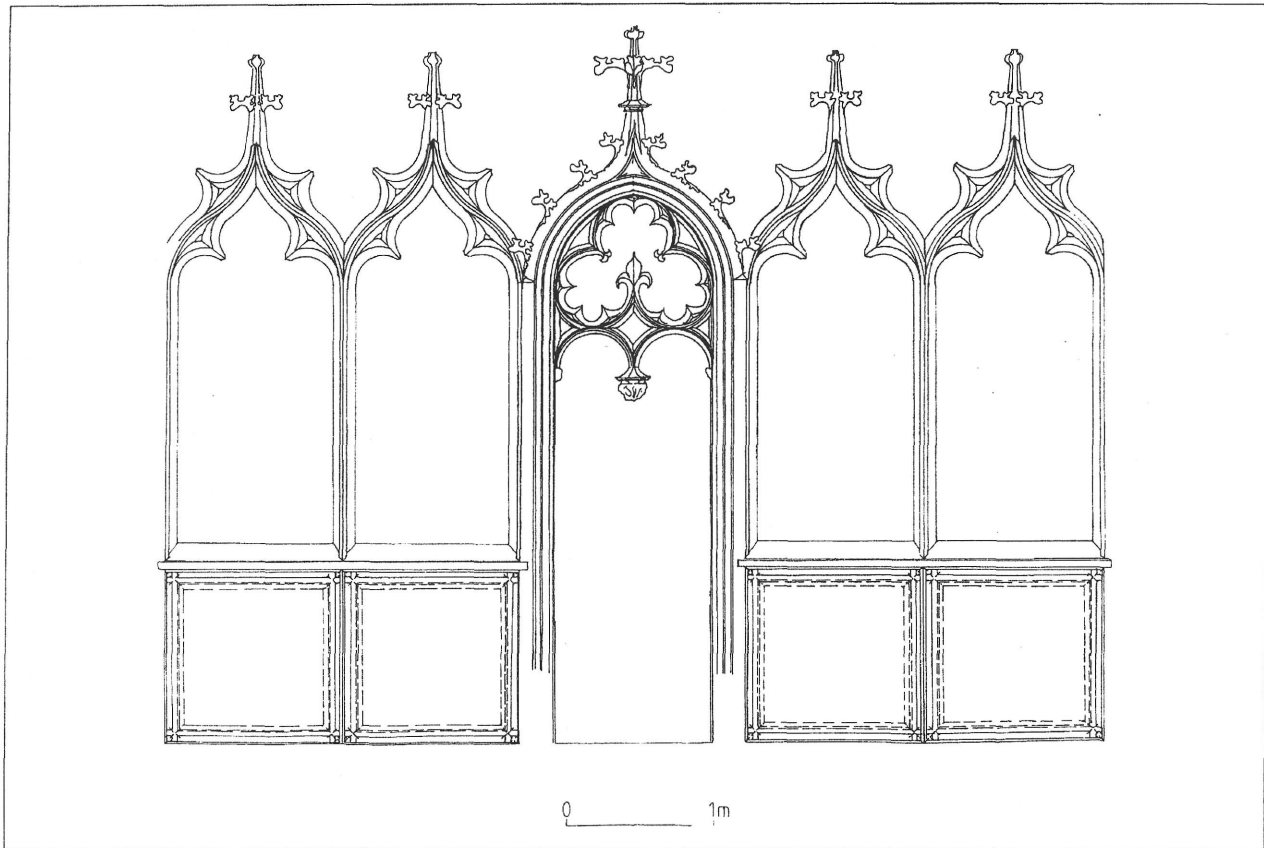
Miként ez a párhuzam is mutatja, az ilyen rekesztőfalak legtöbbször nem szentélyrekesztőként, hanem mellékkápolnák kerítéseként vagy – főleg szentélykörüljárós templomokban – kórusok oldalsó, hátsó rekesztőjeként készültek. Mindkét megoldásra legnagyobb számban Nyugat-Európában maradtak fenn példák. Franciaországban a legkorábbi emlékek a XIV. század második feléből, illetve a XV. század elejéről származnak.<sup>19</sup> Viszonylag szerény emlék a burgundiai Saint-Seine-apátság két mellékszentélyének Guillaume de Vienne roueni érsek (1375–1388) által építtetett rekesztőfala.<sup>20</sup> Sokkal monu-



18. kép. Szenteltvíztartó



19. kép. Mérműtöredék lilommal



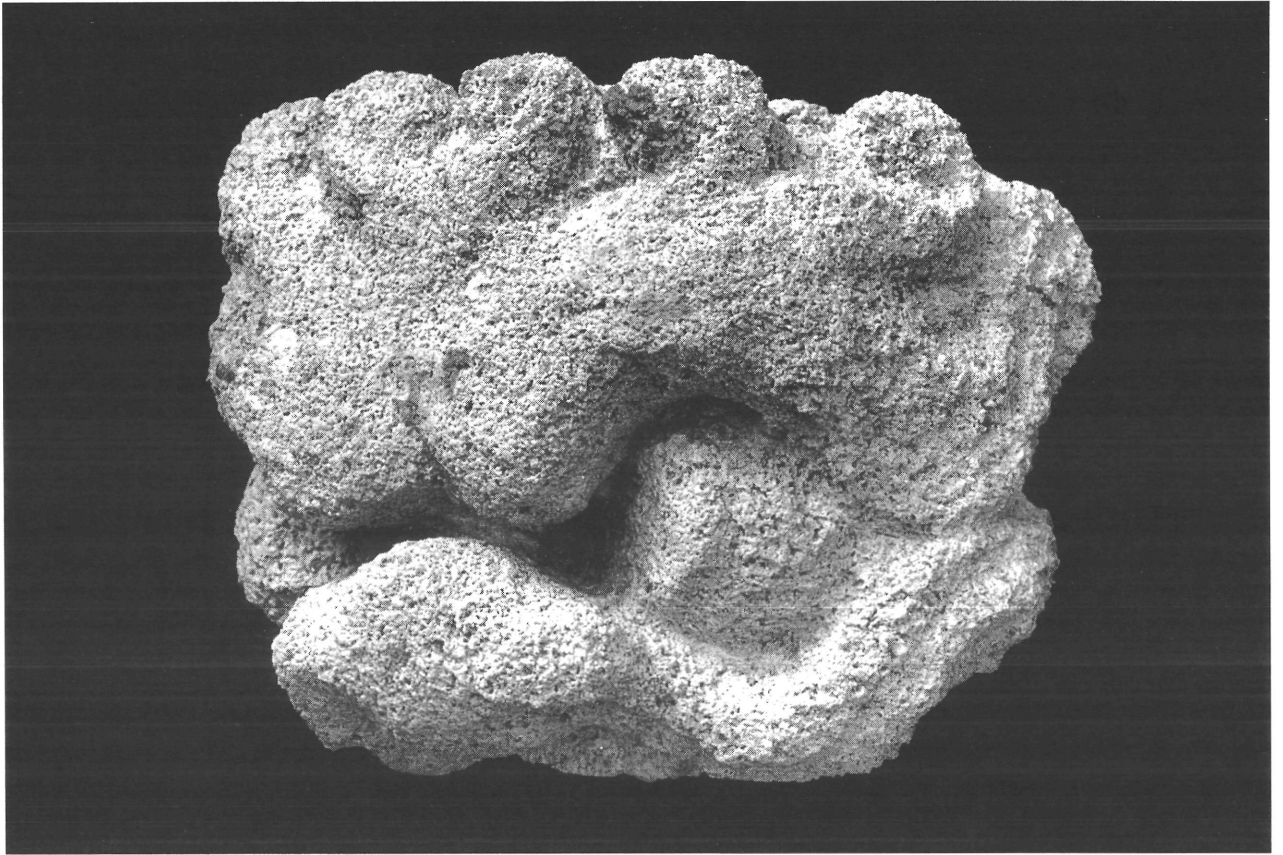
20. kép. A szentélyrekesztő rekonstrukciója



21. kép. Leánykafes konzol



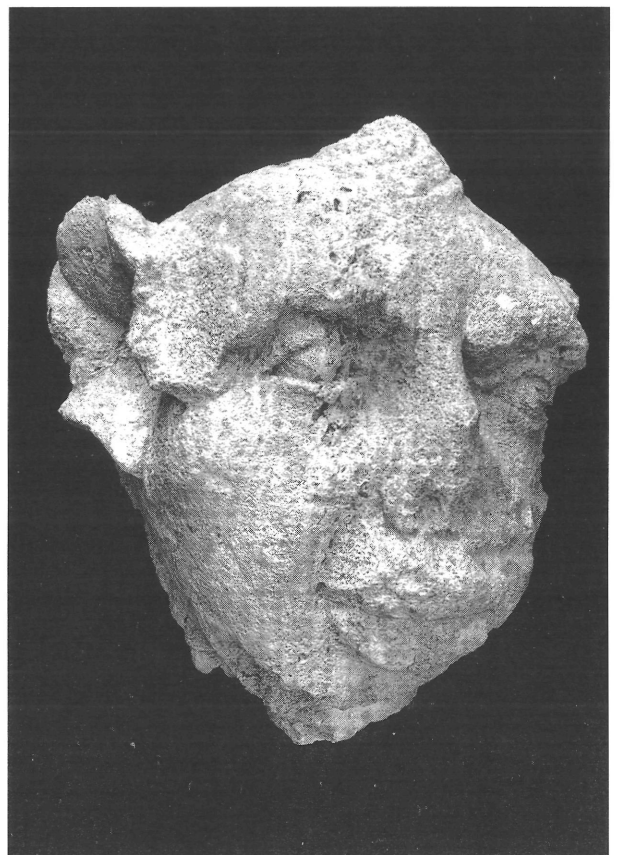
22. kép. Férfifejes konzol



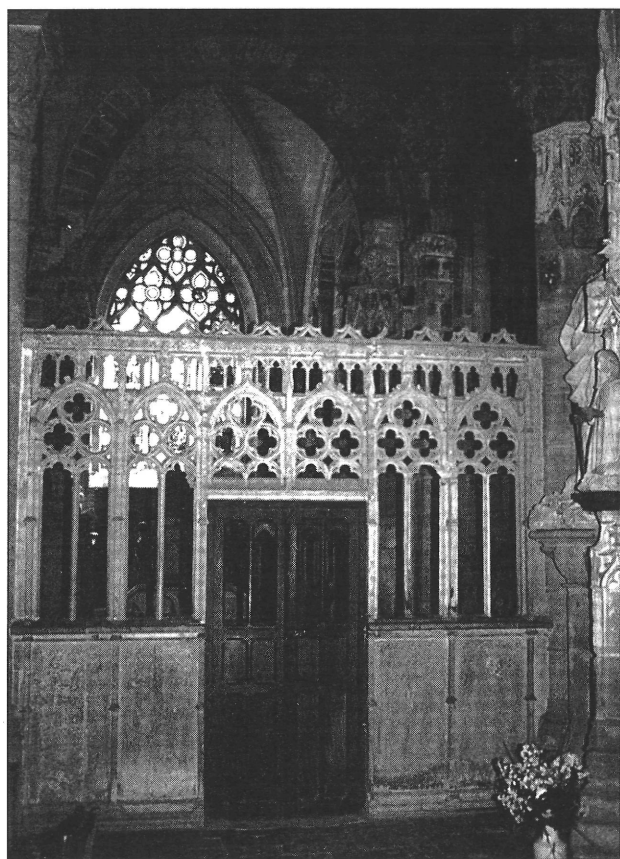
23. kép. Torzfejes konzol



24. kép. Torzfejes konzol



25. kép. Ördögfejes konzol



26. kép. Souvigny, „Chapelle vieille“

mentálisabbak Bourbonnais-ban, Souvigny priorátusában, a II. Lajos Bourbon herceg és felesége, Anne d’Auvergne, Jean de Cambrainak attributált síremléke körül, 1410 előtt kialakított „Chapelle vieille” (26. kép), valamint az I. Károly herceg és felesége, Agnes de Bourgogne 1448–1456 között Jean Poncelet által emelt, „Chapelle neuve”-nak nevezett sírkápolnájának rekesztőfalai.<sup>21</sup>

A XVI. század első feléből már számos késő gótikus és reneszánsz példát is ismerünk. Kiragadott példaként megemlíthetjük a rodezi székesegyház Szent Sír-kápolnájának késő gótikus rekesztőjét 1523-ból.<sup>22</sup>

A szentélykörüljárók kőrácson rekesztői közül formailag némileg rokonítható a budaival a Toulouse-i székesegyházé. Gazdagabban tagolt az eui prépostsági templomé.<sup>23</sup> A roueni Saint-Maclou-temploménak már csak csonkjai maradtak fenn. Sajátos megoldású Albi székesegyházának 1500 körül készült kóruskerítése: e templom egyhajós teremter, de nagy méretei miatt a kórus körül a rekesztőfal segítségével kialakíthattak egy körüljárót.<sup>24</sup>

Szentélyrekesztőként, vagyis a szentélyt nyugatról lezáró falként inkább bonyolultabb szerkezetű, járható tetejű jubékkal kombinálva fordultak elő többhajós szentélyű templomokban. Itt a kórust jubé zárta le, a mellékhajók szentélyszakaszát pedig egyszerűbb rekesztőfal. Ilyen készült 1400 körül a normandiai Fécamp, La Trinité apátsági templomában.<sup>25</sup> Hasonlóképpen oldották meg az északi mellékhajó lerekesztését a németországi Malbronn ciszterci templomában, ahol a román kori szentélyrekesztőt toldták meg 1424 körül egy kőrácson fallal.<sup>26</sup>

Bretagne-ban fennmaradt több XV. század végi fából faragott jubé, amelyek teteje ugyan járható, de maga a rekesztő csak egyrétegű, mérműves ablakokkal és ajtóval át-tört fal (pl. Fauet, Lambader<sup>27</sup>). Ez a megoldás feltehetően Angliából terjedt el. Ilyen típusú a devoni Cullompton plébániatemplomának 1450 körül készített szentélyrekesztője (27. kép),<sup>28</sup> illetve a hozzá hasonló, szintén devoni, Plymtree plébániatemplomában álló.<sup>29</sup> E típus egyszerűbb változata készült Cirencester plébániatemplomában.<sup>30</sup> A budaihoz még közelebb álló, a széles koronázó-párkány nélküli típust képviselte a londoni régi Szent Pál-székesegyház Mária-kápolnáját a szentélytől leválasztó, a háromhajós tér teljes szélességében végigfutó rekesztője<sup>31</sup> (28. kép). Ezen emlékek többnyire fából készültek. Lehetséges, hogy hasonló farekesztők a kontinensen is előfordultak, mára azonban nyomuk veszett. Angliában többféle funkcióban megtaláljuk a kőrácson rekesztőfalakat is: mellékkápolnák lerekesztésére alkalmazták például a Cambridge-i King’s College 1443-ban megkezdett épületén.<sup>32</sup> Templomkórusok oldalsó rekesztőjeként mind a fából, mind a kőből készült változatuk általánosnak mondható, kiragadott példaként megemlíthető a yorkshire-i Hull Szentháromság-temploma.<sup>33</sup> Ezt a szerkezetet alkalmazták a hatalmas mennyiségben fennmaradt „chantry”-nek nevezett, templombelsőben álló sírkápolnáknál, például: William of Wykeham 1404 körül készült kápolnáján a winchesteri katedrálisban.<sup>34</sup> A példák száma a szigetországban e rekesztőtípus minden változatára szinte korlátlanul növelhető, és ez nem is csoda, hiszen az angol perpendicular stílusnak a lényegéhez tartozik a mérműrácsos térelhatárolás elve. Nem lehet kizárni tehát, hogy a budai rekesztő mintaképe talán éppen Angliából származott, ahol maga Zsigmond is megfordult 1416-ban.<sup>35</sup> Tudjuk, hogy Zsigmond utazásai során tudatosan törekedett építészeti mintaképek gyűjtésére,<sup>36</sup> és számos művészt, mestereket is felfogadott, hogy magyarországi udvarában foglalkoztassa őket.<sup>37</sup> Mindenesetre a nyugat-európai, esetleg angliai eredet elsősorban a szerkezet típusára, legfeljebb tervére vonatkozhat, a kivitelezésben a helyi mestereknek nagyobb szerep juthatott: a budai rekesztő részletformái jól beleillenek a Zsigmond-kori magyarországi udvari építészet formakincsébe. Az árkádfékek sajátos éltaggal díszített mérműprofilja a tatai vár néhány Zsigmond-kori ablakkeretéről ismert. Az ajtókonzolok mindkét torzfejűtípusa ismert a budai palota anyagából.<sup>38</sup> A lánykafej összefüggésbe hozható az 1974-es budai szoborlelet 49. számú fej-törödékeivel,<sup>39</sup> a férfifej pedig, végén megvastagodó bajszával, a 2. számú gyámkő szobrának fejére<sup>40</sup> (29. kép) emlékeztet.

## SZOBROK

Nem csak a szentélyrekesztő néhány figurális faragványa, hanem a lelet többi szobra is szoros kapcsolatban áll az 1974-es budai szoborlelettel. A hosszú nyakú női fej szinte pontos tükörképe az 1974-es 50. számú fejnek (30. kép).<sup>41</sup> A kisebb méretű drapériás alsótest nem csak méretrendjében, de drapériájának formáiban és jellegzetes fo-

gas-vésős megmunkálásával is az 1974-es lelet apostol-szobraival, elsősorban a 28. számú apostollal<sup>42</sup> (31. kép) hozható igen szoros kapcsolatba. A piros cipős talpzat és a *Vir dolorum* talpzatának poligonális élszedett formája szintén ismert az 1974-es leletből.<sup>43</sup> Maga a *Vir dolorum* szobor<sup>44</sup> – ami a mostani lelet legszínvonalasabb darabja – igen hasonló vonásokat mutat az 1974-es lelet két (45. és 46. számú) turbántekercses férfifejével,<sup>45</sup> mindössze a haj megmunkálása más jellegű. Ez az egyetlen szobor, amely elég ép ahhoz, hogy a budai anyagon túlmutató jelentőségét és kapcsolatait is érdemes legyen vizsgálni. Érdemes megemlíteni azt a stílári rokonságot, amely a bécsi Stephanskirche „Zahnwehherrgott”-nak nevezett (32. kép), 1420–1430-as évekre datálható szobrával köti össze a budait. A karok, a mell és az arc jellegzetes részletei közeli kapcsolatot sejtetnek.<sup>46</sup>

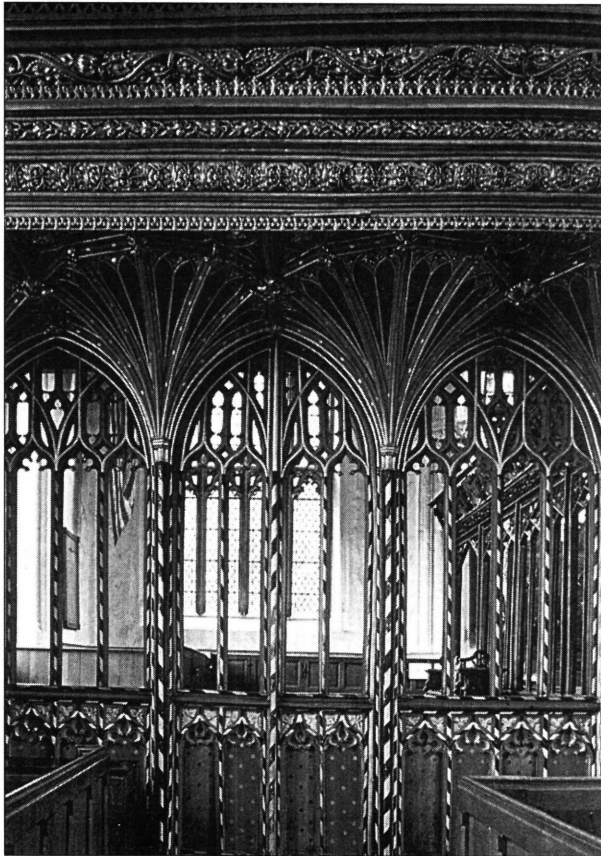
A Szent Zsigmondból előkerült kendős női fej a budai várpalota lánykafejes konzolához (33. kép) áll közel.<sup>47</sup> Ezt a konzolt Marosi Ernő szintén az 1974-es lelet műhelyének körébe sorolta.<sup>48</sup>

A Szent Zsigmond szobrai több szálon szorosan kötődnek az 1974-es budai lelet szobraihoz. Ráadásul szinte mindegyik stílári csoport képviselőjét megtaláljuk az új leletben is. Ez pedig arra vall, hogy a kapcsolat több egyszerű időbeli párhuzamnál. Egyértelműnek látszik, hogy itt ugyanannak a szobrászműhelynek az alkotásairól van szó. Ezt leginkább az magyarázhatja, ha elfogadjuk, hogy az 1974-es lelet – legalábbis részben – a Szent Zsigmond számára készített, de valószínűleg fel nem állított, és így a műhelyben maradt szobrokból áll. Kétségtelen tény, hogy a budai várpalota ásatásaiból is ismerünk olyan szobortöredékeket – az említett leánykafejes konzolt, két törzs- és még egy fejrészletet<sup>49</sup> –, amelyek az 1974-es és egyben az új lelethez kapcsolhatók, bár kis számuk és erősen töredékes voltuk miatt alig van lehetőség konkrét stilisztikai meghatározásokra. Ez a Szent Zsigmond leleteihez képest meglehetősen kevés, sőt lelőköörülményeiket és főleg származási helyüket sem lehet túl pontosan meghatározni.<sup>50</sup> Ha az 1974-es leletben valaki továbbra is a palota Zsigmond-kori szobrait keresi – dacára annak, hogy lelőhelyük sem a szobrok készítésekor, sem elföldelésükkor nem tartozott a palotához, továbbá hogy palotai lelőhelyekről nem ismerünk jelentős mennyiségű Zsigmond-kori szobrászati alkotást –, akkor elméletét legfeljebb elveszett, elpusztult emlékek feltételezésével támaszthatja alá. Ennél mindenestre többet mondanak, és egy lokalizálási kísérlethez biztosabb alapot teremtenek a most előkerült szob-

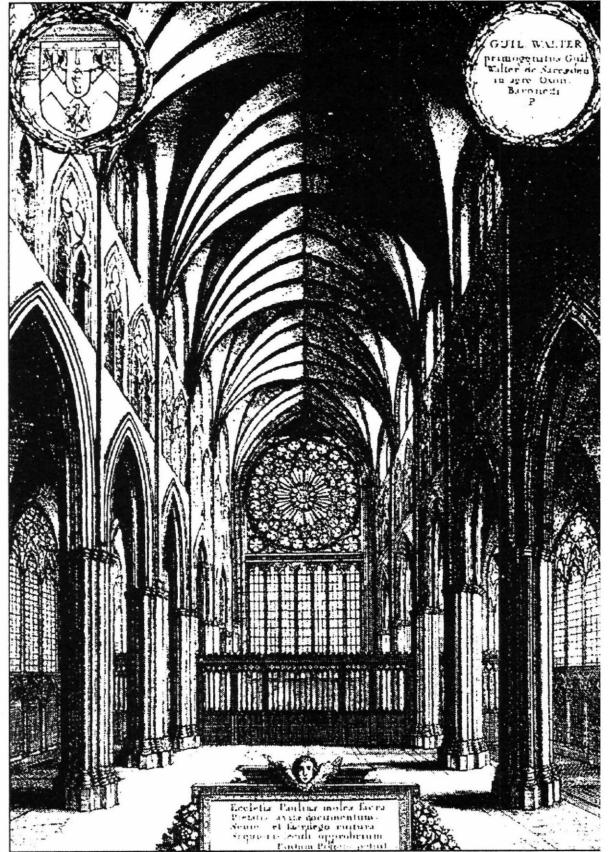
rok, amelyek egyrészt biztosan köthetők a Szent Zsigmond templomhoz, másrészt biztosan állítható róluk, hogy az 1974-es lelet szobrai faragó műhely alkotásai.

Kétségtelen azonban, hogy az új lelet is csak közvetett bizonyítékokat szolgáltathat az 1974-esre vonatkozólag. Csak feltételezhetjük, de nem állíthatjuk, hogy mindkét lelet szobrai azonos helyre készültek, hiszen a két lelet sorsa nem volt azonos. Nemcsak eltérő helyen, de eltérő időben is kerültek földbe. Az új feltárás gondos ásatási megfigyelései egyértelműen bizonyították, hogy a most megtalált szobrokat a XVI. század elején temették el. Ez könnyen arra csábítana, hogy elfogadjuk Gerevich László és Feld István már korábban megfogalmazott véleményét, miszerint az 1974-es lelet is csak a XVI. század első felében, a vár nagy előudvarának kialakításakor került föld alá.<sup>51</sup> Ennek azonban több körülmény is ellentmond. Egyrészt a lelőhely: az új leleté, közvetlenül a templom mellett, feltehetően a préposti ház udvarán van, a régié távolabb, az utca túloldalán. Az új lelet egyértelműen a templom szétvert berendezését és tetőcserepeit tartalmazta: a szobrokat szilánkokra törték össze, és ezek a darabok teljesen szétszóródva, nagyon hiányosan kerültek bele a gödörbe. Jól mutatja ezt az a tény, hogy mindössze egyetlen szobor rekonstruálható, az is csak részlegesen. Az 1974-es leletben a szobrok szeméttel keveredtek, és nem a templom berendezésének törmelékével. A szobrok töredékei teljesebbek voltak, nem voltak mindig olyan apróra törve. A legnagyobb különbség azonban az volt, hogy akkor egy kőfaragóműhely hulladékát találták meg: ezt mutatja elsősorban egy félbehagyott szobor és egy épületmakett töredéke. Ilyen típusú leletek most nem kerültek elő. Különös, de mégiscsak véletlen, hogy ugyanannak a szobrászműhelynek a fölállított és a műhelyben maradt alkotásai hasonló módon, egy-egy gödörbe behányva végezték be sorukat.

Végül fel kell hívnunk a figyelmet még egy fontos tényre: függetlenül attól, hogy az új lelet milyen feltevésekre ad vagy nem ad alkalmat az 1974-es szoborlelet eredeti rendeltetési helyére és földbe kerülésére vonatkozóan, annak keltezését szinte vitathatatlanná teszi. A Szent Zsigmond templom megkezdett építésére egy pápai oklevélből először 1410-ből van adatunk, és Eberhard Windecke tudósításából tudjuk, hogy az épület 1424-ben elkészült.<sup>52</sup> Ez azt jelenti, hogy szobrainknak a két időpont között kellett készülniük, így az 1974-es lelet ugyanazon műhelyből kikerült szobrai sem keltezhetők más időpontra.



27. kép. Cullompton, szentélyrekesztő (W. Swaan nyomán)



28. kép. London, a régi Szent Pál-katedrális Mária-kápolnájának rekesztője (metszet 1658-ból, G. Kowa nyomán)



29. kép. Az 1974-es szoborlelet 2. számú gyámkövének feje



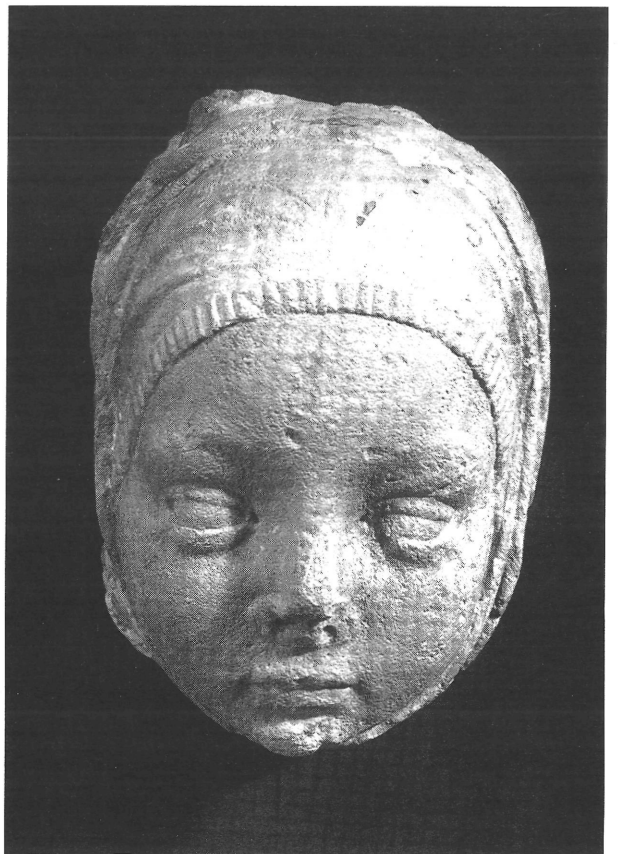
30. kép. Az 1974-es szoborlelet 50. számú női feje



31. kép. A-1974-es szoborlelet 28. számú apostola



32. kép. Bécs, Stephanskirche: „Zahnwehheilig“



33. kép. Leánykaféjes konzol a budai palotából

1. GEREVICH, 1987, 169–170.; FELD–SZEKÉR, 252.; BUZÁS, 1992, 160–163.; FELD, 223–230.; BUZÁS, 1993, 89–97.; MAROSI, 285.
2. MAGYAR, 230–231.
3. ZOLNAY, 3. kötet, 83.
4. BUZÁS, 1992, 162–163.
5. A lelet legfontosabb darabjainak katalógusa: BUZÁS–FELD.
6. A kőanyagban csekély eltérés mutatkozott, bár ez származhat az eredeti kőzetben húzódozó értől is, a bizonytalanság miatt e darabot nem helyeztük be a szobor kiállítási rekonstrukciójába.
7. BUZÁS Gergely: Női fej. In: Pannonia Regia, 281., kat.: IV–55.
8. A Szent Zsigmond templomban temették el 1506-ban Candalei Anna királynét. II. Ulászló feleségét. (VÉGH András: A budavári Új Szűz Mária-, avagy Szent Zsigmond-káptalan története 1410 k.–1541, kézirat, 1996.) E kövek talán az ő síremlékéhez tartozhattak. Talán egy olyan típusú sírbaldachin részei lehetnek, amilyent II. Ulászló testvére, a fiatal korában bátyja budai udvarában hosszú időt eltöltő I. Zsigmond lengyel király készíttette Bartolomeo Bereccivel 1519–1524 között a krakkói waweli székesegyházban Jagelló Ulászló sírja fölél. (KOZAKIEVITZ, Helena és Stefan: A reneszánsz Lengyelországban. Bp.–Varsó, 1978, 43., 45–47. kép.)
9. BUZÁS–FELD, 7.
10. FIALA, 254.
11. Magyarországi Művészet 1., 548., 1. a. ábra.
12. BUZÁS, 1994, 109–128.
13. A Szent Dániel-templom Fájdalmas Mária-kápolnájának papi ülőfülkéi és vele szemben a hasonlóan kiképzett tabernákulumok. (Gotik in Slovenien. Szerk. Janez Höfler. Ljubljana, 1995, 63–64., 14. a, 14. c képek.)
14. A plébániatemplom papi ülőfülkéin (Gotik in Slovenien. Szerk. Janez Höfler. Ljubljana, 1995, 57–60., 11. e kép.)
15. A Szent János-templom szentélyének papi ülőfülkéin (TRIFUNOVIČ, Lazar–TASIČ. Dusan: Kunstdenkmäler in Jugoslawien. Leipzig, 1981, 1.: 264. kép)
16. GEREVICH, 1985, 111–152., 137., Abb. 27. Gerevich XVI. századi keltezése az ajtók fennmaradt lábazatai alapján kizárható. Ám nem szükségszerű az sem, hogy a XIV. század közepi lettelnel egyidősnek tetelezzük fel e kápolnarekesztőket, hiszen nem függenek össze vele. Inkább annál későbbiek lehetnek.
17. TAKÁCS Imre: Kórusrekesztő töredékei. In: Pannonia Regia, 264–265., kat. IV–33.
18. E szerkezet francia neve: „cloture”, megkülönböztetve az árkádós szerkezetű, járható tetejű „jubé”-től. A németben szintén él ez a különbségtétel a „schränke” és a „letner” között.
19. MARILIER, Jean Abbot: Saint-Seine l'Abbaye. Ingersheim, 1987, 19.
20. CHAUDAGNE, Pierre: Souvigny, les tombeaux des Bourbons. Lyon, é. n.
21. DELMAS, Claire: Cathédrale de Rodez. Tourisme et culture en Aveyron. Saint-Georges-de-Luzençon, 1991, 38.
22. LASTEYRIE, 483., Fig. 1083.
23. LASTEYRIE, 480., Fig. 1081.
24. LASTEYRIE, 488., Fig. 1086.
25. ANSTETT, Peter R.: Malbronn Monastery. Munich–Berlin, 1992, 28.
26. LASTEYRIE, 496., Fig. 1095.
27. SWAAN, 41. kép.
28. SWAAN, 61. kép.
29. SWAAN, 50. kép.
30. Egy 1658-as metszet őrizte meg képét: KOWA, 113. kép.
31. SWAAN, 77. kép.
32. KOWA, 174. kép.
33. SWAAN, 36, 37. képek.
34. ENGEL Pál: Az utazó király: Zsigmond itineráriuma. In: Művészet Zsigmond király korában 1. Tanulmányok, 70–92., 90.
35. MAROSI Ernő: Zsigmond király Avignonban. ArsHung 1., 1984, 11–27., 19.
36. Magyarországi Művészet 1., 104.
37. GEREVICH, 1966, 331., XI. tábla, 1–2. kép.
38. ZOLNAY–MAROSI, 35. kép.
39. ZOLNAY–MAROSI, 3. kép.
40. ZOLNAY–MAROSI, 29. kép.
41. ZOLNAY–MAROSI, 55. kép.
42. ZOLNAY–MAROSI, 7., 8., 20., 23., 32., 73., 75. képek.
43. Sajátos ikonográfiájával (jobbában kelyhet tart) e kötetben Sallay Dóra önálló tanulmányban foglalkozik.
44. ZOLNAY–MAROSI, 11–13. kép.
45. OSTEN, Gert von der: Der Schmerzensmann. Berlin, 1935, 68., 43. kép.
46. ZOLNAY–MAROSI, 26. kép.
47. ZOLNAY–MAROSI, 156.
48. GEREVICH, 1966, 329., IX. tábla, 1–4. képek; ZOLNAY–MAROSI, 156.
49. Például némelyik akár építőanyagként vagy feltöltések részeként is a palota területére kerülhetett a török korban.
50. GEREVICH, 1987, 148–180., 169–170.; FELD, 223–230.
51. KUMOROVITZ, 109–110.; VÉGH András: A budavári Új Szűz Mária-, avagy Szent Zsigmond-káptalan története. 1410 k.–1541 (kézirat), 1996.

## IRODALOM

- BUZÁS–FELD=A budavári Szent Zsigmond templom és gótikus szoborai (kiállítási katalógus). Szerk. Buzás Gergely–Feld István. Bp., 1996.
- BUZÁS, 1992=BUZÁS Gergely: Hozzászólás a budai királyi vár északi előudvarának, főbejáratának és a Zsigmond-palota rekonstrukciójának kérdéseiről. Műemlékvédelem 3., 1992, 160–170.
- BUZÁS, 1993=BUZÁS Gergely: A budai gótikus szoborletről. Valóság 4., 1993, 89–97.
- BUZÁS, 1994=BUZÁS Gergely: A budai királyi palota déli nagycsarnoka. In: Gerő László nyolcvanötödik születésnapjára, tanulmányok. Művészettörténet–Műemlékvédelem 5., Bp., 1994, 109–128.
- FELD=FELD István: Megjegyzések a „második budai vitához”. Műemlékvédelem 4., 1992, 223–230.
- FELD–SZEKÉR=FELD István–SZEKÉR György: Újabb adalékok a budai királyi vár Zsigmond-palotájának és északi főbejáratának rekonstrukciójához. Műemlékvédelem 4., 1991, 248–257.
- FIALA=FIALA, Andrej: A pozsonyi (Bratislava) vár. In: Művészet Zsigmond király korában 1. Tanulmányok, 246–260.
- GEREVICH, 1966=GEREVICH László: A budai vár feltárása. Bp., 1966.
- GEREVICH, 1985=GEREVICH László: Ergebnisse der Ausgrabungen in der Zisterzienserabtei Pilis. ActaArchHung 37., 1985, 111–152.
- GEREVICH, 1987=GEREVICH László: A budai vár Zsigmond korában. In: Művészet Zsigmond király korában 2. Katalógus, 148–180.
- KUMOROVITZ=KUMOROVITZ L. Bernát: A budai várkápolna és a Szent Zsigmond prépostság történetéhez. TBM 15., 1963, 109–149.
- KOWA=KOWA, Günter: Architektur der Englischen Gotik. Köln, 1990.
- LASTEYRIE=LASTEYRIE, R. de: L'Architecture religieuse en France à l'époque gothique. 2. Paris, 1927.
- MAGYAR=MAGYAR Károly: Der Königspalast in Buda. In: Budapest im Mittelalter. Braunschweig, 1991, 201–235.
- MAROSI=MAROSI Ernő: Zsigmond kori szobrok a budai várból. In: Pannonia Regia. Bp., 1994., 282–287.
- SWAAN=SWAAN, Wim: Kunst und Kultur der Spätgotik. Freiburg–Basel–Wien, 1978.
- ZOLNAY=ZOLNAY László: Az 1967–75. évi budavári ásatásokról s az itt talált gótikus szoborcsoportról. BudRég 24/3., 1977.
- ZOLNAY–MAROSI=ZOLNAY László–MAROSI Ernő: A budavári szoborlelet. Bp., 1989.