

BESZÉDES JÓZSEF

## A VOLT HÁZGYÁR ALATTI FELTÁRÁS SORÁN ELŐKERÜLT FARAGOTT KÖTÖREDÉKEK ÉRTÉKELÉSE

Zsidi Paulának a Budapest III. ker. Szentendrei út 101-115. szám alatti, 2000. évi feltárása során az egyik gödörobjektum (A/3 szelvény 5. obj.) betöltéséből (1.a, b, c. képek) nagyszámú faragott és faragatlan kötöredék, valamint néhány tegula, kerámia és imbrex került elő.<sup>1</sup>

A gödör szinte egységesen köves betöltése, a közel száz darab faragott kötöredék megkívánja hogy önálló egységként, külön is foglalkozzunk ezzel a zárt leletcsoporttal.<sup>2</sup>

A fenti lelőhely a polgárvárostól mintegy 100-130 méterrel délre, a 2-3. századi legiotáborba vezető út keleti oldalán található. Az 1997 óta itt zajló feltárások sűrű római beépítettséget mutattak ki. A legkorábbi periódust agyagfalazások, cölöpgödörök jellemzik, míg a 2. és 4. században temető húzódtott a területen.<sup>3</sup>

A lelőhely tágabb térsége, vagyis a polgárvárost a canabaeval összekötő útvonal sávja hasonló képet mutat. A 2. századtól a 4. századig leginkább változatos rítusú temetőcsoportok, temetkezési helyek jellemzőek a területre.

A szemétdörmöként meghatározott, 95 x 110 cm-es, ovális köves foltként jelentkező objektum méhkas alakú volt, jelentkezési szinttől számított mélysége 1 métert tett ki. Betöltéséből összesen 2170 darab kötöredék került elő, ebből 94 darabon volt megfigyelhető kisebb-nagyobb faragásnyom.<sup>4</sup> Felírtos köemlék-töredékek egy bizonytalan, talán két betűből álló kopott darabtól és egy ugyancsak lekopott, egy betűs töredéktől eltekintve nem kerültek elő.<sup>5</sup>

A tárgyalandó kőanyag két legszembetűnőbb sajátossága, hogy zömében nagyon apróra tört darabokból áll és hogy ezek többféle köemlékről származnak. Néhány jellegzetes faragvány alapján biztonsággal ki tudjuk mutatni a sírkövek, kisebb körplasztikai alkotások, oltárkövek és egy kőmoszár jelenlétét.

A kötöredékek anyaga is változatosságot mutat. Bár mindegyik mészkőből készült, ezen belül legalább négy mészkőfajtát különíthetünk el, eltérő keménységük, színük és szerkezetük alapján.

Mindez arra mutat, hogy nem egyetlen, közelben álló köemlék pusztulási anyagával töltötték föl a gödört, hanem inkább szisztematikus, egy nagyobb területet érintő planírozással, tereprendezési tevékenységgel hozható összefüggésbe.

A következőkben a jellegzetesebb faragványokat veszem egyenként sorra.

*SAKÁLLAS FÉRFEJ TÖREDÉKE (2.-5. kép, katalógus szám 2)*

Kisebb, szabadon álló szoborhoz tartozott.

A kissé kopott felület ellenére jól látható, hogy félig kész faragványról van szó. A száját nem képezték ki anatómiai valóságának megfelelően, hanem csupán egyetlen - 1,5 cm hosszú és 0,5 cm széles - vésőnyommal jelezték (2. kép). Ugyanígy szélességű vésőnyomok mutatkoznak a nyak és az áll találkozásánál, a jobb oldali fültájék alatt, a nyaki rész jobb oldalán (3. és 5. kép), a homlokokon (2. kép), és a hajkorona bal oldalán (4. kép).

Bizonyos, hogy ezek a vésőnyomok nem utólagos átdolgozáshoz, átfaragáshoz kapcsolódnak, ugyanis nem roncsolnak korábbi formákat, már elkészült testrészeket, hanem csupa olyan felületen fordulnak elő, ahol anatómiailag indokolt a további felületmélyítés.

Nincs okunk feltételezni a gödör betöltési anyagának távolabbi helyről történő ideszállítását, a belőle előkerült köemléktöredékek ennél fogva a lelőhely szűkebb környezetét reprezentálják. Igen valószínűnek tűnik továbbá, hogy a szakállas szobortöredék ebben a félig kifaragott (esetleg rontott) formában nem volt alkalmas a tervezett rendeltetési helyen való felállításra; nem kerülhetett még ki a kőfaragó műhelyéből.

A fenti gondolatmenet végkövetkeztetéseként tehát indokolt valahol a gödörobjektum közelében egy kőfaragóműhely jelenlétével számolni.

A lelőhely fekvése is megfelel a kőfaragóműhelyek általánosabb topográfiai szituációjának, amelyet a városokból kivezető utak sávjában, a temetkezési hely szélén való elhelyezkedés jellemez.

*RUHÁS FIGURA RELIEFTÖREDÉKE (6. kép, katalógus szám 1)*

Sírkő figurális díszéhez tartozott. Hátulját és oldalait nem dolgozták ki, tehát semmiféleképpen nem funkcionálhatott szabadon álló szoborként. Méreteiből és frontális beállításából leginkább az következik, hogy sírkő bemélyített főképzőjében elhelyezett relieffigura lefaragott töredékéről van szó.<sup>6</sup>

A figura kezében elhelyezett csúcsos, gömbszerű tagban végződő hosszúszerű tárgy meghatározása problema-

<sup>1</sup> ZSIDI 2001. 68.- különösen: 72.-

<sup>2</sup> A kőanyag publikálásra való átengedéséért Zsidi Paulának tartozom köszönettel. A fotókat Komjáthy Péter készítette.

<sup>3</sup> ZSIDI 1998. 72.-; ZSIDI 2000. 107.-; ZSIDI 2001. 70.-

<sup>4</sup> Faragottnak vettem azokat a köveket is, ahol csupán vésőnyomok mutatkoztak.

<sup>5</sup> Lásd a katalógusban szereplő 36. és 90. számú köveket.

tikus. Pontos párhuzamát nem ismerem sem a pannoniái sem a környező provinciák sírkőanyagában. Talán leginkább még Petronius Rufus és Iulia Urbana liberta scarbantiai sírkövének<sup>7</sup> guzsalyábrázolása állna formáját tekintve legközelebb az aquincumi töredékhez, bár ezzel az azonosítással szemben súlyos érvet jelent, hogy az aquincumi figurát ruhaábrázolása alapján férfinek kell tartanunk.

Számításba vehetnénk még a lándzsát is, mint lehetséges, az aquincumi katonasírköveken többször is előforduló tárgyat, azonban a töredékünkön megjelenített eszköznek sem formája, sem elhelyezése, sem pedig a tartó kéz mozdulata nem támasztja alá ezt az elképzelést.

A kérdéses ábrázolás meghatározására nem tudok egyértelmű választ adni.

*PALMETTAMINTÁS AKROTÉRIONTÖREDÉK (7. kép, katalógus szám 92)*

Önálló plaszticitású, biztosan sírkőhöz tartozott. Szimmetrikus díszítése és félköríves formája arra utal, hogy a sírkő tympanonjának csúcsán, középakrotériként helyezkedett el.

A szabadon álló csúcs- vagy középakrotérikon olyan sírkövek, esetleg sírépítmények (Grabbau) járulékos tartozékai, amelyek felső lezárását önálló, háromszög alakú tympanon alkotja.

Az ilyen szabadon álló csúcsakrotérionnal ellátott tympanonos sírkövek, sírépítmények Aquincumban meglehetősen ritkán fordulnak elő. Szórványos előfordulásuk közül viszont több is a 2. század első felére keltezhető, ún. „koszorús” sírkövek csoportjában található meg.<sup>8</sup>

*INDADÍSZES AKROTÉRION TÖREDÉK (8. kép, katalógus szám 7)*

Ugyancsak akrotériként határozhatjuk meg a nagyjából háromszög alakú, plasztikus növényi motívummal díszített töredéket is. Oldalain további kidolgozásra utaló törésfelületek mutatkoznak, melyek alapján leginkább olyasféle akrotérikiképzésre gondolhatunk, ahol az akrotérikon csak részben emelkedik ki a köemlék síkjából.<sup>9</sup>

<sup>6</sup> A részben képrombolási tevékenységgel magyarázható, sírkőről lefaragott relieftöredékek többször is előfordulnak az aquincumi köemlékanyagban. SZIRMAI 1999. Nr. 36–44

<sup>7</sup> SCHÖBER 1923. 85. Nr. 185, Abb. 94

<sup>8</sup> Ilyen pl. *Ti. Satto* sírköve. KUZSINSZKY 1900. 31. Nr. 22; KUZSINSZKY 1934. 172. Nr. 208; NAGY 1971. 111. (13. kép); vagy egy letört feliratú díszes koszorús sírkő. NAGY 1971. 123. (33. kép); Aquincumon kívül is előfordul koszorús sírköveknél. BURGER 1991. Nr. 43 (Őcsény). Sírépítmény (Grabbau) csúcsdíszeként szolgált a Budapest, Ladik utcából előkerült akrotérikontöredék. ZSIDI 1997. 119.–

<sup>9</sup> Hasonlóan mint pl. *C. Pedusius carnuntumi* sírkövéén. KRÜGER 1972. Nr. 497

*PIKKELYMINTÁS FARAGVÁNYTÖREDÉK (9. kép jobb felső sarka, katalógus szám 8)*

Valószínűleg síremlék szabadonálló eleméhez tartozott a plasztikus, pikkelyszerű díszítéssel ellátott, enyhén domborodó, kisméretű faragványtöredék. Díszítése és formája alapján síremléket koronázó pineafőnek, vagy szárnyas figura (Ikarus, genius, szfinx) szárnyából származó töredéknek határozhatjuk meg.<sup>10</sup>

*KÓTÁL (KÓMOZSÁR) TÖREDÉKE (10. kép bal felső sarka, katalógus szám 94)*

A tálból csupán az ívelt edényfal és a perem kisebb töredéke, valamint az idecsatlakozó kiugró, végén egyenesre vágott fogószzerű kiképzés maradt meg. Ennek a kiugró résznek a felületén vájatszerű bemélyítés látható, ami azonban olyan sekély, hogy valószínűtlen teszi funkciójának kiöntőként való meghatározását.

Hasonló kőmozsarak – a településeken kívül – villagazdaságok leletanyagában is többször fölbukkannak.<sup>11</sup>

A faragott köemlékanyag további hányadát zömmel azok a töredékek alkotják, amelyek egyszerűbb profilálások, vagy csak durvább vésőhasználati nyomok mutatkoznak (11. kép). A profilált tagozatok kisebb méreteik alapján leginkább oltárokhoz és sírkövekhez tartoznak, nagyobb architrávok, építészeti tagozatok megléte nem igazolható.

A gödör betöltésének idejét a korai temető 2. század végén, 3. század elején bekövetkezett elplanírozásával hozta kapcsolatba Zsidi Paula.<sup>12</sup>

Ezt a kelteztést támasztja alá az egyetlen pontosabban datálható kőfaragvány is. A szakállas, félig elkészített fejtöredéket jellegzetes, kissé hosszúkas, Marcus Aureliusra emlékeztető szakállviselete alapján a 2. század második felére helyezhetjük.

Röviden összefoglalva a fentieket, a következőket állapíthatjuk meg.

Az A/3-as szelvény szeméttöredékként meghatározott 5. objektumának betöltését – néhány tegula, imbrex és kerámiatöredék mellett – nagyszámú (2170 darab) kötötörredék alkotta. Ebből a feltűnően apró töredékekből álló anyagból csupán 94 darabon, vagyis a kövek csupán 4%-án lehetett felfedezni faragásnyomokat.

<sup>10</sup> Néhány példa a pineafőkhöz: STEINDENKMÄLER 1971. 122. Nr. 198 (Szombathely); INTERCISA 1954. 173. Nr. 245, LXXIII. tábla 8., a geniusfigurához: ERDÉLYI 1974. 83. 103/a kép (Fehérvárurgó), az Ikarus szobrokhoz: ERDÉLYI 1974. 105.–, 142–143. kép (Aquincum), 144. kép (Budafok), 145. kép (Tác), 146. kép (Torony), 147. kép (Ondód), a Szfinx szobrokhoz: FARKAS-GABLER 1994. 31. Nr. 6 (Sopron)

<sup>11</sup> Pl.: Örvényesről: ERTEL-PALÁGYI-REDŐ 1999. 113. Nr. 210. Nemesvámos-Balácáról: ERTEL-PALÁGYI-REDŐ 1999. 121. Nr. 221

<sup>12</sup> ZSIDI 2001. 72.

A faragott kövek funkciójukat tekintve meglehetősen heterogének voltak; a sírkövekről, sírépítményekről származó szobrászati díszek és kisebb körplasztikai alkotások mellett, oltárkövek és kőmozsarak töredékei is jelen vannak. Ez egyben azt is jelenti, hogy nemcsak a területen fekvő korai te-

mető síremlékeinek 2.-3. század fordulójára tehető planírozási anyagával kell számolnunk a gödör betöltésénél.

A félig kifaragott, szakállas férfifej alapján kőfaragóműhely megléte valószínűsíthető a 2. század folyamán, a lelőhely közelében.

A BUDAPEST SZENTENDREI ÚT 101-115. SZÁM ALATTI FELTÁRÁS A3/5-ÖS  
OBJEKTUMÁBÓL ELŐKERÜLT FARAGOTT KÖVEK KATALÓGUSA

Kat. szám	Tárgy neve	Rövid leírás	Mérete	Anyaga	Lelt. szám
1.	figurális sírkőtöredék	Sírkő relieffigurájának töredéke. Deréktól lefelé, valamint a fej letört. A figura V-alakban redőzött ujjas tunicát visel, bal kezével hosszúkás, csúcsos tagban végződő tárgyat tart maga előtt. Jobb karját könyökben meghajlítva enyhén leereszti (az alkar letört).	m: 17 cm sz: 18 cm v: 12 cm	mészkö	2000.7.1.
2.	szobortöredék	Kisméretű, szabadon álló férfiszobor fejtöredéke. A figura szakállt visel, arca hosszúkás. A fej több részlete, mint pl. a száj, a homlok, a haj félig kidolgozott.	m: 10 cm sz: 7 cm v: 8 cm	mészkö	2000.7.2.
3.	figurális sírkőtöredék (?)	Feltehetően sírkő relief-figurájának töredéke. A kisméretű alaknak jobb karja és törzsének jobb oldala maradt csak meg. Karját könyökben enyhén behajlítva teste mellett tartja.	m: 8 cm sz: 9 cm v: 3 cm	mészkö	2000.7.3.
4.	figurális köemléktöredék	Köemlék (valószínűleg sírkő) figurális díszítéséből származó kéz vagy láb relief-töredéke. A háttérsík kisebb töredékei a relief mindkét oldalán megfigyelhetők.	m: 7 cm sz: 6,5 cm v: 5,5 cm	mészkö	2000.7.4.
5.	figurális (?) köemléktöredék	Feltehetően reliefdíszes köemlék töredéke kar (?) halvány nyomaival.	m: 8 cm sz: 10 cm v: 5,5 cm	mészkö	2000.7.5.
6.	oltártöredék	Valószínűleg oltárkő jobb oldali volutapárnájának töredéke. A volutának csak az alsó, külső íve maradt meg, az alatta lévő profilált tagozat töredékével.	m: 8,5 cm sz: 9,7 cm v: 4,4 cm	mészkö	2000.7.6.
7.	akrotérion töredéke	Legnagyobb valószínűséggel sírkőhöz tartozó, szabadonálló akrotérion töredéke, plasztikusan megformált, volutában végződő indadíszszel. Az akrotérion nagyjából háromszög alakú, oldalain további plasztikus kiképzés töredékének nyomai figyelhetők meg.	m: 9,5 cm sz: 8 cm v: 9,4 cm	mészkö	2000.7.7.
8.	pikkelyes díszítéssel ellátott faragvány töredéke	Valószínűleg síremlékhez tartozó, enyhén domború, kisebb faragvány töredéke 4 darab plasztikusan megformált pikkellyel.	m: 5 cm sz: 5,8 cm v: 3 cm	mészkö	2000.7.8.
9.	faragványtöredék	Kisméretű, a háttérsíkból plasztikusan rézsút kiemelkedő faragvány töredéke. A faragvány felülete egyenesre vágott.	5×4,3×3,5 cm	mészkö	2000.7.9.
10.	oltárkő töredéke	Kisméretű oltár alsó, lábazati részének töredéke kidomborodó torussal és a léctag kisebb részével.	m: 5,5 cm sz: 7,4 cm v: 6,3 cm	mészkö	2000.7.10.
11.	oltárkő töredéke	Nagyobb oltárkő plasztikusan kidolgozott volutapárnájának töredéke.	m: 7 cm sz: 8,8 cm v: 7,6 cm	mészkö	2000.7.11.
12.	oltárkő töredéke	Oltárkő plasztikusan kidolgozott volutapárnájának kisebb töredéke.	7×7,5×5,4 cm	mészkö	2000.7.12.
13.	oltárkő töredéke	Oltárkő-párkányzat vízszintesen kiugró tagjának simára faragott töredéke.	m: 5 cm sz: 7,5 cm v: 6 cm	mészkö	2000.7.13.
14.	oltárkő töredéke	Oltárkő-párkányzat vízszintesen kiugró tagjának simára faragott töredéke.	m: 5,3 cm sz: 8,3 cm v: 4,3 cm	mészkö	2000.7.14.
15.	oltárkő töredéke	Oltárkő-párkányzat vízszintesen kiugró tagjának simára faragott töredéke.	m: 4,8 cm sz: 10,8 cm v: 4,3 cm	mészkö	2000.7.15.
16.	oltárkő (?) töredéke	Oltárkő (?) profilált része a homorú gyűrű (trochilus) és hozzákapcsolódó léctag töredékével.	m: 6 cm sz: 6,5 cm v: 10,5 cm	mészkö	2000.7.16.
17.	oltárkő töredéke	Oltárkő profilált része a domború gyűrű (torus) és egy sima tagozat töredékével.	m: 8 cm sz: 8,8 cm v: 4,4 cm	mészkö	2000.7.17.
18.	profilált köemléktöredék	Köemlék profilált része egy sima tag és egy homorú tagozat indításának töredékével.	m: 5,7 cm sz: 5,6 cm v: 5 cm	mészkö	2000.7.18.
19.	profilált köemléktöredék	Köemlék profilált részének domborúan kiemelkedő tagja. Valószínűleg oltárkő párkányzatához vagy lábazatához tartozott.	m: 9,9 cm sz: 6 cm v: 4,5 cm	mészkö	2000.7.19.

A VOLT HÁZGYÁR ALATTI FELTÁRÁS SORÁN ELŐKERÜLT FARAGOTT KŐTÖREDÉKEK ÉRTÉKELÉSE

Kat. szám	Tárgy neve	Rövid leírás	Mérete	Anyaga	Lelt. szám
20.	profilált kőemléktöredék	Kőemlék profilált részének domborúan kiemelkedő tagja. Valószínűleg oltárkö parkányzatához vagy lábazatához tartozott.	m: 8,3 cm sz: 6,5 cm v: 3,4 cm	mészkö	2000.7.20.
21.	profilált kőemlék töredéke	Profilált tagozat domborúan kiemelkedő része. Valószínűleg oltárkö parkányzatához vagy lábazatához tartozott.	m: 5,8 cm sz: 6,2 cm v: 4,2 cm	mészkö	2000.7.21.
22.	oltárkö töredéke	Oltárkö profilált része a homorú gyűrű és két sima tagozat töredékével.	m: 6,3 cm sz: 4,6 cm v: 6,3 cm	mészkö	2000.7.22.
23.	kőemlék profilált részének töredéke	Kőemlék profilált tagozatának töredéke egy léctaggal és egy homorúan kiképzett tagozattal. A léctagot csak egy mélyebben bevéselt vonal választja el a kőemlék felső, fogasvésővel egyenesre faragott síkjától.	m: 10,7 cm sz: 11,5 cm v: 7,8 cm	mészkö	2000.7.23.
24.	kőemlék profilált részének töredéke	Kőemlék profilált tagozatának töredéke. A töredékes léctagot háromszög keresztmetszetű vajat választja el a kőemlék felső, nagyjából simára faragott részétől.	m: 8,5 cm sz: 8,4 cm v: 13,5 cm	mészkö	2000.7.24.
25.	kőemlék töredéke beillesztőcsappal	Teljesen lekopott, ill. letörött, azonosíthatatlan kisebb kőemlék alsó része téglalap alakú beillesztőcsappal.	m: 7 cm sz: 4,8 cm v: 4,2 cm	szürkés-sárga mészkö	2000.7.25.
26.	kőemlék profilált részének töredéke	Kőemlék vízszintesen kiugró, enyhén ívelt, csonkakúp keresztmetszetű tagjának töredéke. Összetartozik a 2000.7.27. leltári számú kőemléktöredékkel.	m: 3,5 cm sz: 12,8 cm	mészkö	2000.7.26.
27.	kőemlék profilált részének töredéke	Kőemlék vízszintesen kiugró, csonkakúp keresztmetszetű tagjának töredéke. Alján bevéselt vonal által elválasztva a követ-kező kiugró tagozat töredéke. Összetartozik a 2000.7.26. leltári számú kőemléktöredékkel.	m: 3,5 cm sz: 6 cm v: 3,2 cm	mészkö	2000.7.27.
28.	faragott kőedény (?) töredéke	Ellentétes oldalain megmunkált, gömbszelet formájú kőemléktöredék.	7,1x4,2x4,6 cm	mészkö	2000.7.28.
29.	faragott kőemlék töredéke	Két ellentétes oldalán kifaragott kőemlék töredéke. Az egyik oldalán domborúan kiképzett felület, a másikon tagolt profilálás.	8x6,5x5,6 cm	mészkö	2000.7.29.
30.	faragott kőemlék töredéke	Kőemlék profilált részének kisebb töredéke egy sima tagozattal.	m: 6,8 cm sz: 3,9 cm v: 7,5 cm	mészkö	2000.7.30.
31.	faragott kőemlék töredéke	Kőemlék parkányzatának vízszintesen kiugró, négyzetes keresztmetszetű tagozata.	m: 4,5 cm sz: 6,2 cm v: 4,1 cm	mészkö	2000.7.31.
32.	faragott kőemlék töredéke	Laposabb, enyhén ívelt faragott kőemlék töredéke.	6,4x2,6x5,1 cm	mészkö	2000.7.32.
33.	faragott kőemlék töredéke	Kőemlék profilált részének töredéke egy sima tagozattal, vájattal és egy domború tag töredékével.	6x5,5x3,3 cm	kristályos mészkö	2000.7.33.
34.	faragott kőemlék töredéke	Kőemlék egyik simára faragott oldalának töredéke.	9,5x10,6x7,5 cm	kristályos mészkö	2000.7.34.
35.	faragott kőemlék töredéke	Félkörívben kifaragott, hátulján és oldalain letörött, feltehetően reliefdísz.	6,5x4x5,2 cm	mészkö	2000.7.35.
36.	faragott kőemlék töredéke	Felületén fogasvésővel megmunkált kőemlék töredéke. Felszínén fehéres mészréteg és talán egy faragott betű halvány nyomai ("N"?)	10x6,8x2 cm	mészkö	2000.7.36.
37.	faragott kőemlék töredéke	Kőemlék egyik oldalának simára dolgozott, egy másik kapcsolódó oldalon profilálás nyomait mutató töredéke.	m: 5,8 cm sz: 12,5 cm v: 10,4 cm	kristályos mészkö	2000.7.37.
38.	faragott kőemlék töredéke	Kőemlék három szomszédos oldalának simára faragott saroktöredéke.	m: 6,7 cm sz: 6,6 cm v: 4,3 cm	mészkö	2000.7.38.
39.	faragott kőemlék töredéke	Faragott kőemlék homorúan ívelődő tag és díszetlen sima tagozat töredékével. Felülete lyukacsos.	10x16,8x8,5 cm	mészkö	2000.7.39.
40.	beillesztőcsap töredéke	Kisebb kőemlék téglalap keresztmetszetű beillesztőcsapjának töredéke. Oldalai simára faragottak, részben kopottak.	m: 9,2 cm sz: 6,8 cm v: 3,7 cm	mészkö	2000.7.40.
41.	faragott kőemlék töredéke	Kőemlék egyik oldalának nagyjából simára faragott töredéke.	12x8,1x6 cm	mészkö	2000.7.41.
42.	faragott kőemlék töredéke	Egyik oldalán fogasvésővel enyhén domborúra faragott, a többin letört kőemlék, talán lorica töredéke.	m: 3,4 cm sz: 7,9 cm v: 9 cm	mészkö	2000.7.42.

BESZÉDES JÓZSEF

Kat. szám	Tárgy neve	Rövid leírás	Mérete	Anyaga	Lelt. szám
43.	faragott kőemlék töredéke	Profilált tagozat domborúan kiemelkedő része. Valószínűleg oltárkő parkányzatához, vagy lábazatához tartozott.	m: 10 cm sz: 13 cm v: 6,5 cm	mészkö	2000.7.43.
44.	faragott kőemlék töredéke	Ívelten kiképzett kőemléktöredék. Feltehetően oltárkő volutapárnájának töredéke.	3,5x9,7x8 cm	mészkö	2000.7.44.
45.	faragott kőemlék töredéke	Kőemlék fogasvésővel nagyjából simára faragott felső részének töredéke.	m: 5 cm sz: 14,5 cm v: 9,5 cm	mészkö	2000.7.45.
46.	faragott kőemlék töredéke	Kőemlék két, nagyjából egyenesre ledolgozott szomszédos oldalának saroktöredéke. Felülete kopott.	8x5,5x5,4 cm	mészkö	2000.7.46.
47.	faragott kőemlék töredéke	Kőemlék egyik részének enyhén domborúra kifaragott töredéke.	9,6x7,5x4,5 cm	mészkö	2000.7.47.
48.	faragott kőemlék töredéke	Egyik oldalán domborúra kifaragott, a többin töredékes kőemlék.	9,2x13,5x6,2 cm	mészkö	2000.7.48.
49.	faragott kőemlék töredéke	Eredetileg téglatest formájú kőemlék egyenesre faragott két szomszédos oldalának töredéke.	8x9x10 cm	mészkö	2000.7.49.
50.	faragott kőemlék töredéke	Eredetileg téglatest formájú kőemlék egyenesre faragott három szomszédos oldalának töredéke (oltár abacusának töredéke ?).	m: 7 cm sz: 13,8 cm v: 5,9 cm	mészkö	2000.7.50.
51.	faragott kőemlék töredéke	Kőemlék nagyjából simára ledolgozott két szomszédos oldalának töredéke.	8,5x10,8x13 cm	mészkö	2000.7.51.
52.	faragott kőemlék töredéke	Felső részén domborúra, homlokzati részén egyenesre kiképzett kőemlék töredéke.	5,7x17x11,1 cm	mészkö	2000.7.52.
53.	faragott kőemlék töredéke	Kőemlék felső részének fogasvésővel nagyjából simára faragott töredéke.	14,5x12,5x4,1 cm	mészkö	2000.7.53.
54.	faragott kőemlék töredéke	Kőemlék egyik fogasvésővel nagyjából egyenesre faragott oldalának töredéke.	10,5x5,8x3,5 cm	mészkö	2000.7.54.
55.	faragott kőemlék töredéke	Kőemlék töredéke egyik oldalán simára dolgozott felülettel és hozzákapcsolódó kiugró tagozattal. Felülete kopott.	13,5x7,2x13,4 cm	mészkö	2000.7.55.
56.	faragott kőemlék töredéke	Kőemlék egyik fogasvésővel nagyjából egyenesre faragott oldalának töredéke.	11,5x5,3x5,5 cm	mészkö	2000.7.56.
57.	faragott kőemlék töredéke	Kőemlék egyik fogasvésővel egyenesre faragott oldalának töredéke.	12,8x6,6x3,1 cm	mészkö	2000.7.57.
58.	faragott kőemlék töredéke	Kőemlék egyik egyenesre faragott oldalának töredéke.	10,2x7,8x4,6 cm	mészkö	2000.7.58.
59.	faragott kőemlék töredéke	Kőemlék egyik fogasvésővel egyenesre faragott oldalának töredéke.	12,3x7,8x3 cm	mészkö	2000.7.59.
60.	faragott kőemlék töredéke	Kőemlék egyik fogasvésővel egyenesre faragott oldalának töredéke.	12x9,1x8 cm	mészkö	2000.7.60.
61.	faragott kőemlék töredéke	Kőemlék egyik fogasvésővel egyenesre faragott oldalának töredéke.	11,1x7,4x10 cm	mészkö	2000.7.61.
62.	faragott kőemlék töredéke	Kőemlék két egymással szomszédos, egyenesre faragott oldalának töredéke.	10x5,5x2,4 cm	mészkö	2000.7.62.
63.	faragott kőemlék töredéke	Kőemlék három egymással szomszédos, egyenesre faragott oldalának töredéke.	7x5x9,9 cm	mészkö	2000.7.63.
64.	faragott kőemlék töredéke	Kőemlék egyik fogasvésővel egyenesre faragott oldalának töredéke.	12,9x8,4x2,7 cm	mészkö	2000.7.64.
65.	faragott kőemlék töredéke	Kőemlék egyik fogasvésővel egyenesre faragott oldalának töredéke.	12,6x6x7 cm	mészkö	2000.7.65.
66.	faragott kőemlék töredéke	Kőemlék egyik fogasvésővel egyenesre faragott oldalának töredéke.	9,5x12x6,9 cm	mészkö	2000.7.66.
67.	faragott kőemlék töredéke	Kőemlék egyik fogasvésővel nagyjából egyenesre faragott oldalának töredéke.	5,3x10,4x7,5 cm	mészkö	2000.7.67.
68.	faragott kőemlék töredéke	Kőemlék téglatest formájú részének saroktöredéke.	10,2x11,6x9 cm	mészkö	2000.7.68.
69.	faragott kőemlék töredéke	Kőemlék egyik oldalának enyhén domborúra kifaragott töredéke.	9,6x7,7x5,2 cm	mészkö	2000.7.69.
70.	faragott kőemlék töredéke	Kőemlék egyik fogasvésővel nagyjából egyenesre faragott oldalának töredéke.	11,2x14x1,05 cm	mészkö	2000.7.70.
71.	faragott kőtöredék bekarcolásokkal	Kőemlék egyenesre faragott oldalának töredéke bekarcolt vonalakkal. A bekarcolások két egymásra merőleges vonalból és ezek végeinél ívelt vonalvezetésű kisebb vonásokból állnak.	12,5x11,9x4,9 cm	mészkö	2000.7.71.
72.	faragott kőemlék töredéke	Kőemlék egyik oldalának fogasvésővel egyenesre faragott töredéke.	6,2x4,8x1,2 cm	mészkö	2000.7.72.

A VOLT HÁZGYÁR ALATTI FELTÁRÁS SORÁN ELŐKERÜLT FARAGOTT KÖTÖREDÉKEK ÉRTÉKELÉSE

Kat. szám	Tárgy neve	Rövid leírás	Mérete	Anyaga	Lelt. szám
73.	faragott köemlék töredéke	Köemlék téglatest alakú részének saroktöredéke.	7,6×8×9 cm	mészko	2000.7.73.
74.	faragott köemlék töredéke	Eredetileg téglatest formájú köemlék, fogasvészóval egyenesre faragott két szomszédos oldalának töredéke.	8,8×13,3×4,8 cm	mészko	2000.7.74.
75.	faragott köemlék töredéke	Köemlék fogasvészóval egyenesre faragott egyik oldalának töredéke.	6,3×9×6,7 cm	mészko	2000.7.75.
76.	faragott köemlék töredéke	Köemlék fogasvészóval egyenesre faragott egyik oldalának töredéke.	10,7×7,8×3,4 cm	mészko	2000.7.76.
77.	faragott köemlék töredéke	Köemlék fogasvészóval egyenesre faragott egyik oldalának töredéke.	8,2×7,5×3,4 cm	mészko	2000.7.77.
78.	faragott köemlék töredéke	Köemlék fogasvészóval egyenesre faragott egyik oldalának töredéke.	12,5×7,7×3,3 cm	mészko	2000.7.78.
79.	faragott köemlék töredéke	Köemlék téglatest formájú részének saroktöredéke.	7,5×8×7,5 cm	mészko	2000.7.79.
80.	faragott köemlék töredéke	Köemlék simára faragott egyik oldalának töredéke.	6×9,7×8,8 cm	mészko	2000.7.80.
81.	faragott köemlék töredéke	Kisebb, faragott köemléktöredék, melyen egy kb. 0.5 cm-es, homorú vajat látható.	5,7×6,8×2,6 cm	mészko	2000.7.81.
82.	faragott köemlék töredéke	Köemlék fogasvészóval egyenesre faragott egyik oldalának töredéke.	13×9,2×3,5 cm	mészko	2000.7.82.
83.	faragott köemlék töredéke	Nagyjából háromszög keresztmetszetű, egyik oldalán fogasvészóval egyenesre faragott köemléktöredék.	14,5×6×4 cm	mészko	2000.7.83.
84.	faragott köemlék töredéke	Köemlék profilált tagozatának kisebb töredéke. Felülete nagyon kopott, elmosódott, több kisebb nagyobb lyukkal teli.	9×13×5 cm	mészko	2000.7.84.
85.	faragott köemlék töredéke	Köemléktöredék, melynek faragott oldalán mélyebben bevészt vonal figyelhető meg. A többi oldalon töredékes.	7,4×8×9,2 cm	mészko	2000.7.85.
86.	faragott köemlék töredéke	Köemlék tetjének fogasvészóval egyenesre dolgozott töredéke.	m: 12,8 cm sz: 8,8 cm v: 6,3 cm	mészko	2000.7.86.
87.	faragott köemlék töredéke	Profilált párkányzathoz, vagy lábazathoz tartozó homorú tagozat töredéke.	9×13×9,5 cm	mészko	2000.7.87.
88.	faragott köemlék töredéke	Köemléktöredék, egyik oldalán homorúan kiképzett tagozattal.	6,5×7×3,7 cm	mészko	2000.7.88.
89.	faragott köemlék töredéke	Kisebb köemlék beillesztőcsapjának töredéke. A csap fentről lefelé keskenyedik, alja egyenesre dolgozva.	m: 6,2 cm sz: 8 cm v: 4,9 cm	mészko	2000.7.89.
90.	faragott köemlék töredéke	Egyik oldalán megmunkált, a többin töredékes köemlék. A megmunkált oldalon betünyomok halvány nyomaival ("I" és "V" ?)	m: 11,5 cm sz: 13,8 cm v: 4,6 cm	mészko	2000.7.90.
91.	faragott köemlék töredéke	Köemlék sarokrészének töredéke, kisebb kiemelkedő tag töredékével.	8,6×10,3×18,4 cm	mészko	2000.7.91.
92.	akrotérion töredéke	Sírkőhöz tartozó, oromsúcs akrotérion töredéke. A nagyjából félkörívben lezárt akrotériont mélyen bevészt, kétfelé ágazó palmettamotívum díszíti.	m: 8,5 cm sz: 11,5 cm v: 4,5 cm	mészko	2000.7.92.
93.	volutatöredék	Köemlék plasztikusan kidolgozott volutájának töredéke.	m: 11,7 cm sz: 9,5 cm v: 7,5 cm	mészko	2000.7.93.
94.	kőtál töredéke	Kőtál (kőmoszár) fogójának töredéke a preme és az edényfal kisebb részletével.	m: 6 cm 12,4×8 cm	mészko	2000.7.94.

IRODALOMJEGYZÉK

- BURGER 1991 BURGER, A.: Die Skulpturen des Stadtgebietes von Sopianae und des Gebietes zwischen der Drau und der Limesstrecke Lussonium-Altinum. In: CSIR Ung. 7. Bp. 1991.
- ERTEL - PALÁGYI - REDŐ 1999 ERTEL, CH. - PALÁGYI, S. - REDŐ, F.: Die Skulpturen des Stadtgebietes von Salla und Mogetiana sowie des Balaton (-Plattensee-) Oberlandes in den Komitaten Zala und Veszprém. In: CSIR Ung. 8. Bp. 1999.
- FARKAS-GABLER 1994 FARKAS, Z. - GABLER, D.: Die Skulpturen des Stadtgebietes von Scarbantia und der Limesstrecke Ad Flexum-Arrabona. In: CSIR Ung. 2. Bp. 1994.
- INTERCISA 1954 BARKÓCZI L. - ERDÉLYI G. - FERENCZY E. - FÜLEP F. - NEMESKÉRI J. - R. ALFÖLDI M. - SÁGI K.: Intercisa (Dunapentele története a római korban) I-II. ArchHung 33. Bp. 1954
- KRÜGER 1972 KRÜGER, M. L.: Die dekorierten Reliefs des Stadtgebietes von Carnuntum. In: CSIR Ö. I, 4. Wien, 1972.
- KUZSINSZKY 1934 KUZSINSZKY, V.: Aquincum. Ausgrabungen und Funde. Bp. 1934.
- NAGY 1971 NAGY T.: Kőfaragás és szobrászat Aquincumban. BudRég 22 (1971) p. 103-156.
- SCHOBER 1923 SCHOBER, A.: Die Römischen Grabsteine von Noricum und Pannonien. SÖAI 1923. p.
- STEINDENKMÄLER 1971 BALLA, L. - BUOCZ, T. - KÁDÁR, Z. - MÓCSY, A. - SZENTLÉLEKY, T.: Die römischen Steindenkmäler von Savaria. Bp. 1971.
- SZIRMAI 1999 SZIRMAI, K.: Kaiserzeitliche Porträts in Aquincum. Ausstellungskatalog. Bp. 1999.
- ZSIDI 1997 ZSIDI, P.: Grabummauerungen am nördlichen Rand der Canabae von Aquincum (Budapest III., Ladik-Str.). CommArchHung 1997. p. 109-148.
- ZSIDI 1998 ZSIDI P.: Kutatások az aquincumi polgárváros déli előterében. In: Aquincumi füzetek 4. Bp. 1998. p. 72-78.
- ZSIDI 2000 ZSIDI P.: Budapest, III. ker., Szentendrei út 101-115. In: Aquincumi füzetek 6. Bp. 2000. p. 107-108.
- ZSIDI 2001 ZSIDI, P.: Kutatások az aquincumi polgárváros déli előterében II. In: Aquincumi füzetek 7. Bp. 2001. p. 68-75.

## BEWERTUNG DER BEARBEITETEN RÖMISCHEN STEINFRAGMENTE AUS DER FREILEGUNG AUF DEM GEBIET DES EHEMALIGEN BAUNTERNEHMENS

Während der Freilegung unter Szentendrei Str. 101-115., 3. Bzrk., Budapest von Paula Zsidi sind im Jahre 2000 zahlreiche bearbeitete und nicht bearbeitete Steinfragmente sowie einige *tegulae*, Keramiken und *imbrex* aus der Einfüllung des einen Grubenobjektes (Block A/3, Objekt 5) zum Vorschein gekommen (Abb. 1/a, b, c).<sup>1</sup>

Der Fundort liegt 100-130 m südlich von der Zivilstadt entfernt, an der östlichen Seite der ins Legionslager des 2./3. Jahrhunderts führenden Straße. Die seit 1997 geführten Freilegungen haben hier eine dichte Einbauung erwiesen. Die früheste Periode wird von Lehmmauerungen, Pfahlgruben charakterisiert, während im 2. und 4. Jahrhundert ein Friedhof auf dem Gebiet existierte.<sup>2</sup>

Das als Abfallgrube bestimmte, 95×110 cm große, als steiniger Fleck erscheinende Objekt war bienenkorbformig, seine, vom Erscheinungsniveau gemessene Tiefe war 1 m. Aus seiner Einfüllung sind insgesamt 2170 Stück Steinfragmente erschlossen worden, auf 94 Stück konnten auch kleinere und größere Bearbeitungsspuren beobachtet werden.<sup>3</sup> Steindenkmalfragmente mit Inschrift sind außer eines, aus zwei Buchstaben bestehenden, verschossenen Exemplars und eines ebenfalls verschossenen Fragmentes mit einer Buchstabe nicht ans Tageslicht gekommen.<sup>4</sup>

Das zwei auffallenden Charakteristiken des Steinmaterials ist, dass sie überwiegend aus sehr winzigen Stücken besteht, und dass sie aus verschiedenen Steindenkmälern stammen. Anhand einiger charakteristischer Exemplare ist die Existenz von Grabsteinen, kleineren Rundplastiken, Altarsteinen und von einem Steinmörser mit Sicherheit nachweisbar. Das Material der Steinfragmente ist auch mannigfaltig; mindestens drei Arten von Kalkstein sind nach ihren verschiedenen Härten, Farben und Strukturen unterscheidbar.

Diese Tatsachen zeigen, dass die Grube nicht mit dem Abfallmaterial eines einzigen, in der Nähe stehenden Steindenkmals gefüllt wurde, sondern sie kann eher mit einer systematischen Planierung oder Terrainregelungstätigkeit auf größerem Gebiet in Zusammenhang gebracht werden.

Wahrscheinlich zu einer kleineren, freistehenden Statue gehörte *der Fragment eines bartigen Kopfes* (Abb. 2-5, Kat. Nr. 2).

Obwohl sein Kopf verschossen war, ist es trotzdem sichtbar, dass es sich um ein halb angefertigtes Exemplar handelt. Der Mund wurde nicht der anatomischen Wahrscheinlichkeit nach ausgestaltet, er wurde nur mit einem einzigen - 1,5 cm langen und 0,5 cm breiten - Meißelspur angedeutet. Meißelspuren

von gleicher Größe zeigen sich am Treffpunkt des Halses und des Kinns, unter den rechten Ohr, an der rechten Seite des Halsteiles und auf der Stirn sowie auf der linken Seite des Haar Kranzes.

Es ist sicher, dass diese Meißelspuren nicht zur Umarbeitung, Umhauung verknüpfbar sind, da sie die früheren Formen und die fertigen Körperteile nicht beschädigten, sondern kommen sie auf solchen Flächen vor, wo die weitere Flächenvertiefung anatomisch begründet ist.

Wir haben keinen Grund für die, aus weiter entfernt liegenden Gebieten stammenden Lieferung des Einfüllmaterials der Grube zu vermuten, die daraus stammenden Steindenkmalfragmente repräsentieren daher die engere Umgebung des Fundortes. Ferner ist es besonders zu vermuten, dass das bartige Statuenfragment in dieser halb bearbeiteten (vielleicht auch verdorbenen) Form auf dem geplanten Ort aufzustellen nicht geeignet schien; aus der Werkstatt des Steinbearbeiters noch nicht auskam.

Anhand der oben geschriebenen ist es begründet, in der Nähe des Grubenobjektes mit dem Existenz einer Steinbearbeitungswerkstatt zu zählen.

Auch die Lage des Fundortes entspricht den allgemeinen topographischen Situationen der Steinbearbeitungswerkstätte, die auch die Stellung in der Zone der aus den Städten führenden Straßen sowie am Rande der Nekropole charakterisiert.

Ebenfalls zur figurellen Verzierung des Grabsteins gehörte *das bekleidete Fragment* (Abb. 6, Kat. Nr. 1). Seine Hinten- und Nebenseiten wurden nicht bearbeitet, so funktionierte es auf gar keinen Fall als eine freistehende Statue. Aus seiner Größe und seiner frontalen Einstellung kann man hauptsächlich darauf folgern, dass es sich um das abgehauene Fragment einer, aus dem eingetieften Hauptbildfeld eines Grabsteins stammenden Relieffigur handelt.<sup>5</sup>

Auch das *Akroterionfragment* mit selbstständiger Plastizität und mit Palmenmuster gehörte bestimmt zu einem Grabstein (Abb. 7, Kat. Nr. 92). Seine symmetrische Verzierung und seine halbmondformige Form deutet darauf hin, dass es sich auf der Tympanonspitze des Grabsteins, als Mittelakroterion anordnete.

Die freistehenden Spitzen- oder Mittelakroterien waren die beigefügten Zugehöre solcher Grabsteine oder Grabbauten, derer obere Abschluss aus selbstständigem dreieckförmigem Tympanon bestand.

Die solchen, mit freistehendem Spitzenakroterion versehenen Grabsteine oder Grabbauten mit Tympanon kommen in Aquincum ziemlich selten vor. Trotz ihres verstreuten Vorkommens sind mehrere

Exemplare auf die erste Hälfte des 3. Jahrhunderts zu datieren und in der Gruppe der Grabsteine mit "Kranzverzierung" zu finden.<sup>6</sup>

Ebenso ist der im Großen und Ganzen dreieckförmige, mit plastischen Pflanzenmotiven verzierte Fragment als Akroterion definierbar (*Abb. 8*, Kat. Nr. 7.). Auf seinen Seitenteilen zeigen sich weitere, auf Ausarbeitung wartende Bruchflächen, nach denen solche Akroterionausstattung vorzunehmen ist, wo sich der Akroterion aus der Ebene des Steindenkmals nur teilweise aushebt.

Zum freistehenden Element eines Grabdenkmales konnte das, mit plastischer schuppenähnlicher Verzierung versehene, wenig gewölbte, kleine Fragment gehören (*Abb. 9*, obere Ecke, rechts, Kat. Nr. 8.) Anhand seiner Verzierung und Form ist es als das Grabdenkmal krönendes Pinienzapfen, oder als ein Bruchstück aus dem Flügelteil einer geflügelten Figur (Ikarus, Genius, Sphinx) zu definieren.<sup>8</sup>

Der Steinfragment Kat. Nr. 94 ist Teil einer Steinplatte (eines Steinmörser) (*Abb. 10*, obere Ecke, links). Aus der Platte ist nur das kleinere Fragment der gewölbten Gefäßwand und des Randes sowie die sich hierher anschließende, am Ende gerade gehauene griffartige Ausstattung erhalten geblieben.

Ähnliche Steinmörser tauchen - außerhalb der Siedlungen - auch im Fundmaterial der Villengüter mehrmals auf.<sup>9</sup>

Den weitere Anteil des bearbeiteten Steindenkmals bilden jene Fragmente, auf denen sich einfache Profilierungen oder grobe Meißelspuren

zeigten (*Abb. 11*). Die profilierten Gliederungen gehörten anhand ihrer kleineren Größe wahrscheinlich zu Altaren und Grabsteinen, die Existenz von größeren Architraven und architektonischen Gliederungen ist nicht nachweisbar.

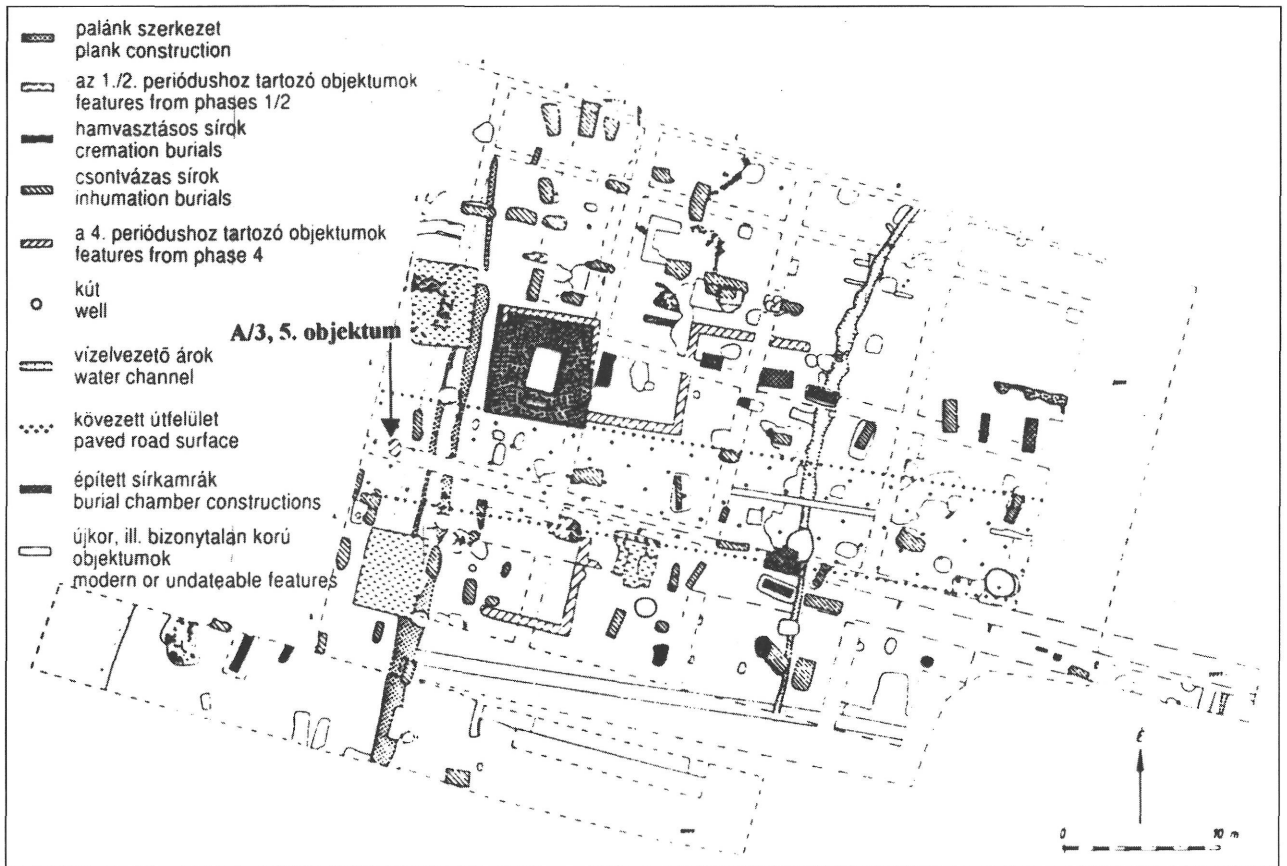
Die Zeitalter der Einfüllung der Grube hat Paula Zsidi mit der Planierung des frühen Friedhofs am Ende des 2., Anfang des 3. Jahrhunderts in Zusammenhang gebracht.

Diese Datierung wird von den einzigen genauer datierbares Steindenkmal unterstützt. Das bartige, halbangefertigte Kopffragment kann anhand seines charakteristischen, länglichen, an Kaiser Marc Aurel erinnernden Barttrichtes an die zweite Hälfte des 2. Jahrhunderts datiert werden.

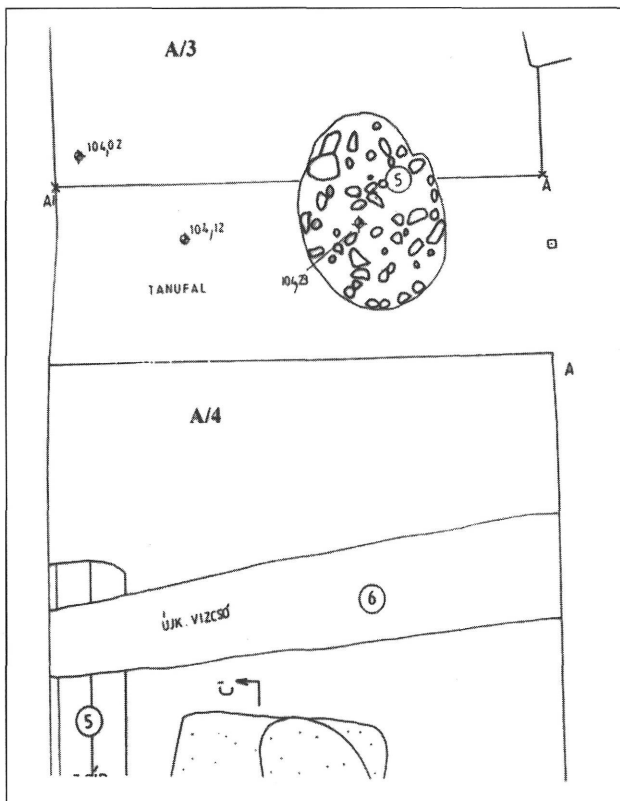
Den Geschriebenen kurz zusammengefasst können wir die folgenden feststellen:

Die bearbeiteten Steine waren hinsichtlich ihrer Funktion sehr heterogen; neben den aus Grabsteinen oder Grabbauten stammenden bildhauerischen Verzierungen und kleineren rundplastischen Werken waren auch Fragmente von Altarsteinen und Steinmörsern anwesend. Das bedeutet zugleich, dass bei der Einfüllung der Grube nicht nur mit dem, an die Wende des 2./3. Jahrhunderts datierten Planierungsmaterial der Grabdenkmäler aus dem Friedhof auf dem Gebiet gezählt werden kann.

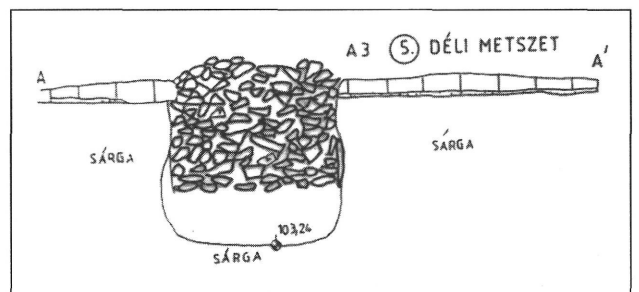
Anhand der halb bearbeiteten, bartigen Männerkopfes ist während des 2. Jahrhunderts eine Steinbearbeitungswerkstatt in der Nähe des Fundortes zu vermuten.



1.a. kép. A feltárás alaprajza



1.b. kép. A szemetgödör felülnézeti rajza



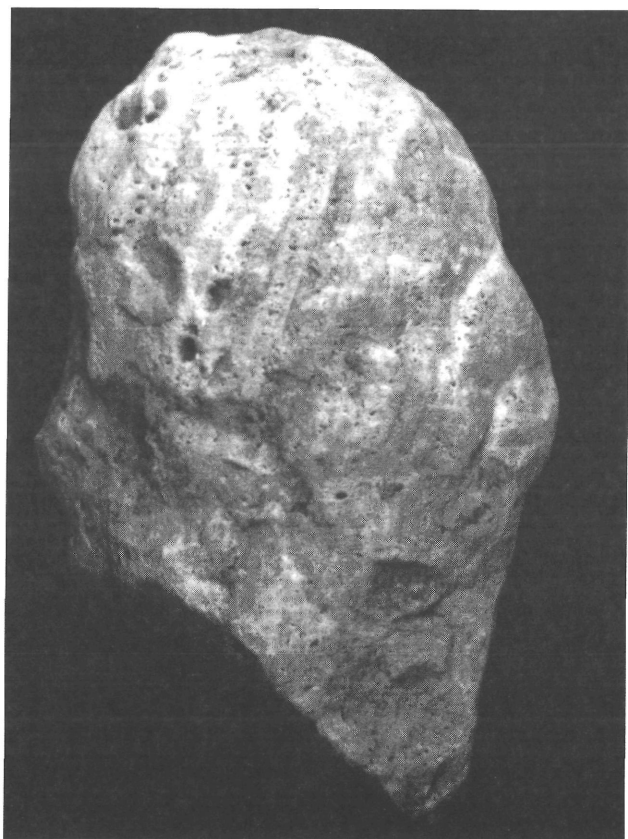
1.c. kép. A szemetgödör metszetrajza



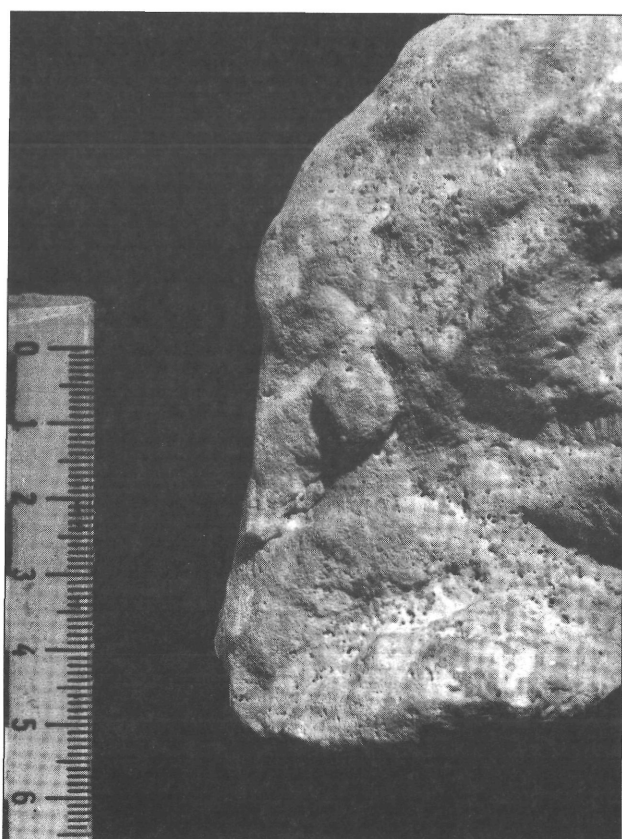
2. kép. Szakállas férfifej töredéke (Ltsz.: 2000.7.2.)



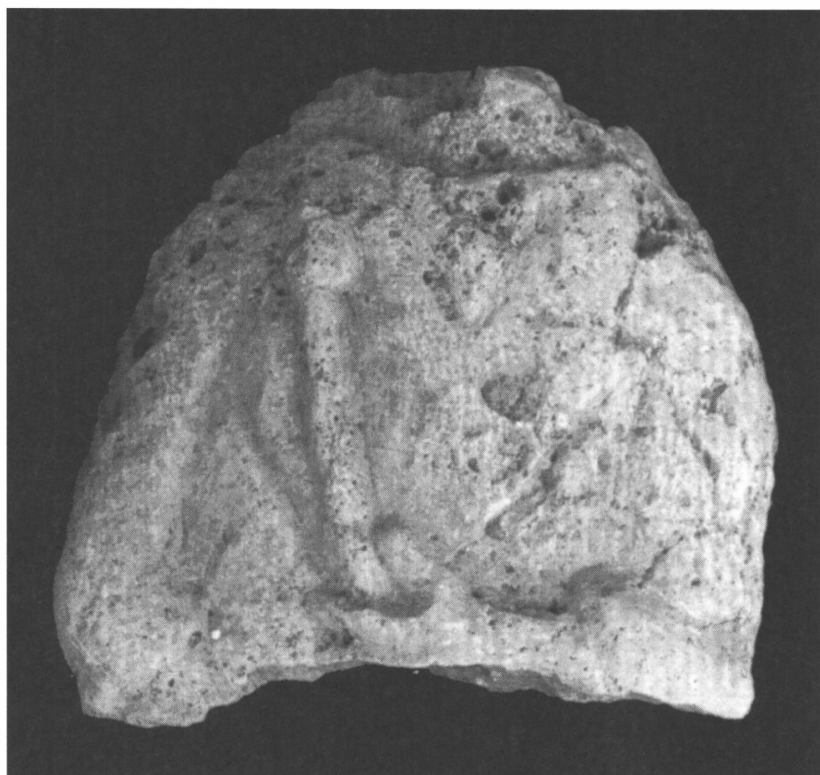
3. kép. Szakállas férfifej töredéke (jobb profil)



4. kép. Szakállas férfifej töredéke (bal profil)



5. kép. Szakállas férfifej töredéke (jobb profil-részletfotó)



6. kép. Figurális relief töredéke (Ltsz.: 2000.7.1.)



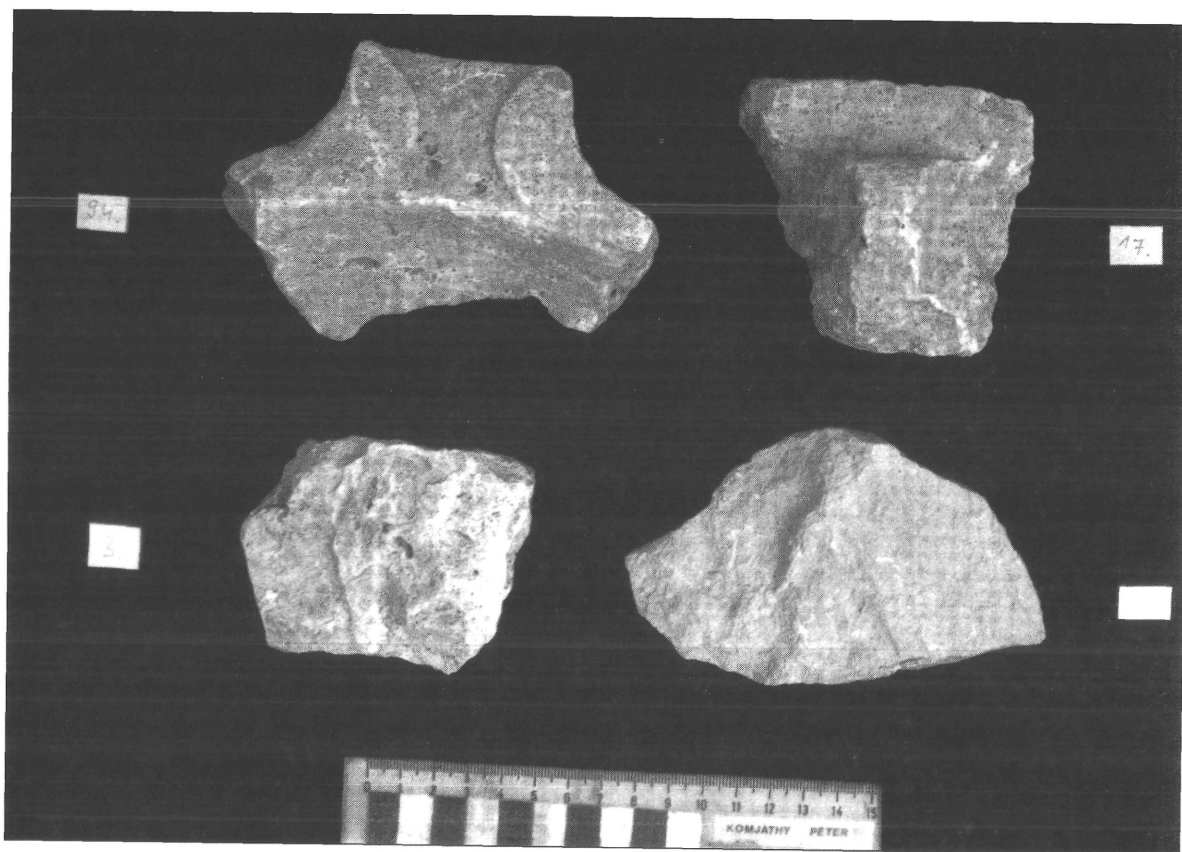
7. kép. Palmettamintás akrotérion töredéke



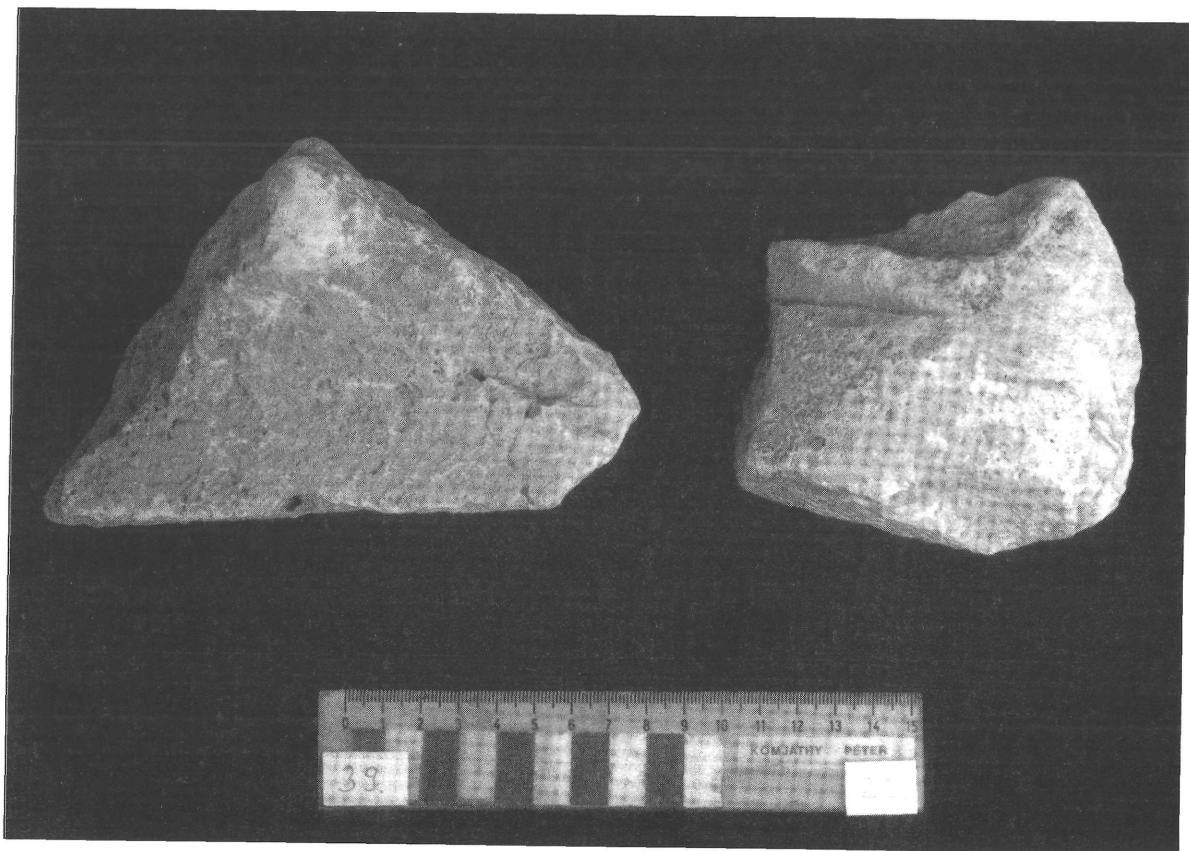
8. kép. Indadíszes akrotérion töredéke



9. kép. Faragott kőemlékek töredékei



10. kép. Faragott köemlékek töredékei



11. kép. Faragott köemlékek töredékei