

SZIRMAI KRISZTINA

## RÓMAI KORI FÉMLELETEK AZ ALBERTFALVI VICUSBÓL

Az 1994. és az 1996. évi ásatás

A kölni 1999. évi bronzkonferencián bemutattunk a 30 legfontosabb új albertfalvi fémleletet.<sup>1</sup> Ezt a leletanyagot a jelen munka is tartalmazza, de jelentősen bővített formában. Ezek a kiemelésre került bronz, vas és ólomtárgyak is az albertfalvi 1994. évi<sup>2</sup> és az 1996. évi ásatásokból származnak.<sup>3</sup>

A szóban forgó újabb feltárások az albertfalvi auxiliaris tábortól délnyugatra 150–200 m-re 1994-ben, és 1996-ban a tábortól 200–250 m-re észak-nyugatra voltak, – a tábort övező vicus területén. (1–2. kép)

A Flavius-kori településszerkezetből kb. 60 új objektumot tártunk fel. Később, a Traianus–Hadrianus korból két jelentős kelet-nyugati irányú út újabb szakaszai kerültek napvilágra 11–30 m hosszúságban. Az utakat kísérő épületekből négy új kőépület maradványai is napvilágra kerültek. A későbbi újjáépítés nyomait az Antoninus korból is megtaláltuk.<sup>4</sup>

Az előkerült fémanyag több leletcsoportot képvisel. A nagyobb csoportok a következők: katonai jellegű emlékek, személyi felszerelés, használati eszközök, valamint lószerszám és lószerszámdíszek. Az egyéb csoportban foglalkozunk azokkal a fémleletekkel, melyek minden csoporthoz tartozhatnak, mint például az karikákkal, gombokkal, szegekkel.

## KATONAI JELLEGŰ EMLÉKEK

Elsőnként a 160-ban készült, új bronz katonai *diploma* három töredékét kell megemlíteni, mellyel már Visy Zsolt foglalkozott<sup>5</sup> (Kat. sz. 1). E csoporthoz tartozik még egy 2. sz. –i babérlevél alakú jelvény, a *signum*, melynek pengéjét bronz élvédővel látták el<sup>6</sup> (Kat. sz. 2). A jelvény közeli párhuzamát a Regensburg–Kumpfmühl castellumából származó *signum* mutatja,<sup>7</sup> sőt az újabban előkerült gerulata-rusovcei *signum* is ezt a típust őrzi.<sup>8</sup> E csoportnál még egy bronz *nyílhegyet* kell megemlíteni (Kat. sz. 3).

<sup>1</sup> Az elkészült munkát leadtuk 2000-ben a 14. Internationaler Kongress für Antike Bronzen aktája (Köln) részére. A korábbi fémanyagra ld. SZIRMAI 1995. 427–433.

<sup>2</sup> SZIRMAI 1999a. 155–195.

<sup>3</sup> SZIRMAI 1999b. 225–241.

<sup>4</sup> Ld. 2–3. j-t.

<sup>5</sup> VISY 1998. 87–89.

<sup>6</sup> SZIRMAI 1997. 161–167. ; SZIRMAI 1999c. 691–697.

<sup>7</sup> Ld. 6. j. –t.

<sup>8</sup> Itt köszönöm meg Kovács Péter szóbeli közlését, hogy az új leltre felhívta a figyelmemet : VARSIK–KUZMOVÁ–SCHMIDTOVÁ 1996. 205–244.

## SZEMÉLYI FELSZERELÉS

E csoporthoz sorolható két különböző típusú *lānc*. Az egyik *lānc* nyolcas formájú, kis pántokkal ellátott *lāncszemekből* készült, sőt az egyik oldalon megmaradt egy kis *karika* is, mely valószínűleg már a függesztő elemekhez tartozott (Kat. sz. 4). A másik *lānc*, egy csavart díszű, tordírozott *nyaklānc*, bronz karikával (Kat. sz. 5). A *lāncot* kerek átmetszetű, hosszú, vékony vashuzalból készítették, melyet sűrűn megcsavartak. E sodrott díszű *lānc* záró díszét háromszorosan átcavart tagozat képviseli. E tagozatok között megmaradt a *lāncra* forrasztott két kis *karika*. A tordírozott *vaslānc* ról egy nagyobb, vékony bronzhuzalból készült bronzkarika függ le. A bronzkarika már feleslegesen hosszú huzalját itt egy szakaszon átcavarták, majd ezt a huzalt duplán csavart tagozattal rögzítették a karikára. Ezzel biztosították, hogy a sodrott *vaslānc* ról nem eshetett le a megerősített bronzkarika.<sup>9</sup> A *fibulák* közül a 2. századból az eraviszkusz (Kat. sz.: 6),<sup>10</sup> a gombbal díszített (Kat. sz. 7–8)<sup>11</sup> és a pelta formájú *fibulák* töredékei jelentek meg (Kat. sz. 9–10).<sup>12</sup> Mindezekon kívül itt előkerült a 2. század második felében és a 3. század első felében készült rombusz alakú emaillel berakott díszítéssel ellátott *fibula* is (Kat. sz. 11),<sup>13</sup> a madár alakú emaillezett *fibulával* együtt (Kat. sz. 12).<sup>14</sup> Ide tartozik egy emaillezett bronz *lunula* töredék is (Kat. sz. 13).<sup>15</sup> A bronz és vasfibulákhoz tartozó kisebb töredékeket is megtaláltuk (Kat. sz. 14–16).<sup>16</sup> Az albertfalvi vicusból a bronz *övcasatok* három olyan típusa is jelentkezett, melyek közül kettő a 2. század második felében készült (Kat. sz.

<sup>9</sup> Ld. a hasonló tordírozott technikával készült albertfalvi bronzlāncot: 84. 4. 312/A lelt. számon = SZIRMAI 1993a. 111.

<sup>10</sup> KOVRIG 1937. 8–10.; PATEK 1942. 15–17., II. T/1.; GARBSCH 1965,74,78. , 238/V típus

<sup>11</sup> A 7. Kat. sz.–ra ld. KOVRIG 1937. 14–15. , IV. T. 29,31. változat; PATEK 1942. 28. VII. T. , XVIII. T.; BOJOVIĆ 1983. 21. II. T. ; a 8. Kat. sz.–ra ld. KOVRIG 1937. 16, V. T/50–1. változatát; PATEK 1942. 26. , IV. T.; RIHA 1979. Taf. 11/275. változata.

<sup>12</sup> A 9. Kat. sz.–ra ld. OLDENSTEIN 1976. Taf. 54/645 változatát.

<sup>13</sup> Ld. erre SELLYE 1931. 10. , XI. T/13–14. típus

<sup>14</sup> Erre a típusra ld. SELLYE 1931. 10. , XIII. T/13–15. típus változatát; PATEK XX. T/1–12. változatát.

<sup>15</sup> SELLYE 1931. 8. III/1. változat; OLDENSTEIN 1976. 162–163., 45. T. 449–450. változat; BOJOVIĆ 1983. 64. XXVIII. T/275; BÓNIS–SELYE 1988. Pl. 6/9.

<sup>16</sup> A térdfibulákra ld. RIHA 1959. Taf. 12/295–297. változata. A vasfibulák töredékeire pedig ld. 95. 1. 1276–7, és az 1592. lelt. számú leleteket.

17–18).<sup>17</sup> A harmadik, az ú. n. Omega típusú övcsat már 3. századi<sup>18</sup> (Kat. sz. 19). A kerek, vasból készült övcsat is e periódusban használták (Kat. sz. 20).<sup>19</sup> A különböző típusú *övveretek* maradványai is előkerültek Albertfalván. Ezek az övveretek keskeny, lapos lemezből készültek, téglalapalakúak. A domborított felületet díszítés nélkül hagyták, vagy rovátkolt díszítéssel látták el (Kat. sz. 21–22, 24).<sup>20</sup> Az övveretek között vannak ellipszis alakúak, keret-díszsel (Kat. sz. 23–25), és rombusz formájúak (Kat. sz. 26). Ezek az övveretek a 2. század első felében készültek.<sup>21</sup> A bronz övveretek közül a 2–3. századi áttört díszű, pelta motívumos bronz övvereteket is meg kell említeni (Kat. sz. 27–28). Több övveret töredéket is eltettünk. (Kat. sz. 29–32)<sup>22</sup> A csavart díszű, gombbal ellátott V alakú szíjveret alsó része már a 2. század második felére datálható (Kat. sz. 33).<sup>23</sup> Egy kis kézi *tükörhöz* tartozó keskeny ólomkeret is előkerült, melyet levélmotívumokkal díszítettek (Kat. sz. 34).<sup>24</sup> A ólomtükör hátoldalán, a felső lemez fele is megmaradt.

#### HASZNÁLATI ESZKÖZÖK

Elsőként mutatunk be itt egy kisebb *bronztál* perem-aldaltöredékét (Kat. sz. 35).<sup>25</sup> A különböző fém és fatárgyakhoz tartozó bronzfülek, bronzfogók nagy változatosságot mutatnak, közöttük megtalálható egy kis edényhez tartozó ívelt profilú *bronzfűl*, melynek alsó része levél formájú (Kat. sz. 36). Kicsi, keskeny bronzfűl is napvilágra került, itt még a fül alatti szegecs helye is megmaradt koncentrikus körben (Kat. sz. 37). Széles pántból készült, bütökdíszsel ellátott fül is megtalálható az albertfalvi anyagban (Kat. sz. 38). Egy fül levélformájú applikációja (Kat. sz. 39) és más vas fültöredékek is megjelentek (Kat. sz. 40–41).

A *bronzfogók* több változata is fennmaradt, részben több gombos díszsel (Kat. sz. 60), részben letört, ill. elkalapált széllel (Kat. sz. 61), részben pedig egy kisméretű fogó, melyen több szeg is megmaradt (Kat. sz. 62).<sup>26</sup> Említésre méltó egy szépen kidolgozott, háromágú, levél alakú, szeghelyes *veretdísz*, melyen még a levélerezetet is szépen kidolgozták (Kat. sz. 42). Ide tartozik még

a csappal ellátott emailozott rozettadíszű veret (Kat. sz. 43),<sup>27</sup> valamint a széles, kör alakú hullámos szélű fejjel és csappal ellátott bronz veretgomb két példánya is (Kat. sz. 44–47).<sup>28</sup> Megtalálható itt még a 2. század végére keltezett öblös fejjel ellátott, csappal ellátott szeg is (Kat. sz. 48).<sup>29</sup> Ezt a csoportot képviselik még a *veretgombok* gombafejjel és kör alakú lapos aljjal (Kat. sz. 49–51).<sup>30</sup> A ládikához tartozó leletek közül egy kisebb veret domborított kör alakú motívummal (Kat. sz. 52), egy kör alakú veret szeg maradványával (Kat. sz. 53), egy kis négyzet alakú kulcspajzshoz tartozó nyílással (Kat. sz. 54), valamint egy kúpos veret (Kat. sz. 55) is előkerült.<sup>31</sup> Itt jegezzük meg a kisebb vereteket szeggel, ill. szeghellyel (Kat. sz. 56–59). Egy bronzkorong is ide sorolható, hátoldalán szegnyomokkal (Kat. sz. 63). Egy másik bronzkorongon a szeghely is megmaradt (Kat. sz. 121). Az előkerült keskeny bronzpántokat részben csappal (Kat. sz. 64), részben szeghellyel és a rövidebb oldalán téglalap alakú bevágással (Kat. sz. 65) látták el. Megtalálhatók közöttük a keskeny, horonnyal ellátott magasított, vésett díszsel két részre osztott pánt töredéke is (Kat. sz. 66), valamint egy olyan bordákkal díszített pánttöredék, mely kör alakú szeghellyel zárul (Kat. sz. 67) és végül egy olyan bronzpánt, amelynek egyik vége meghajlított keskeny nyél, a másik vége háromszög alakú tagozat (Kat. sz. 68). A pántok között még egy dupla bronzpántot is találtunk (Kat. sz. 70). Egy keskeny pánttöredéket koncentrikus kör díszíti szeghellyel, sőt email nyomok is megmaradtak (Kat. sz. 69).<sup>32</sup> Egy keskeny, vaspánt is tartozik az anyaghoz (Kat. sz. 122). Egy vastagabb bronzveret (zsánér) is előkerült Albertfalváról: a téglalap alakú lemezt kétoldalt kör alakú tagozat keretezi, szeghellyel. A lemez alsó részén még egy újabb kör alakú tagozat felső része maradt meg (Kat. sz. 79). Az ú. n. bronz *sasszeg* is előfordul a leletanyagban (Kat. sz. 71). A leletekben *bronztű* töredékei (Kat. sz. 73) és egy csaknem ép *vaskulcs* is kimutatható (Kat. sz. 72).

Az orvosi eszközökhöz sorolhatjuk a *csipeszt* (Kat. sz. 74) és egy olvadt állapotú bronz szikét. (Kat. sz. 75).<sup>33</sup> Ipari tevékenységre utal egy vasból készült tokos *véső* (Kat. sz. 76).<sup>34</sup>

<sup>17</sup> Típusaira ld. OLDENSTEIN 1976. 214–216, Taf. 76. 1020. változatot és az 1014. változatát.

<sup>18</sup> Típusára ld. OLDENSTEIN 1976. 1059. változat.

<sup>19</sup> Típusára ld. OLDENSTEIN 1976. 1048. változat.

<sup>20</sup> A rovátkolt díszű típusra ld. OLDENSTEIN 1976. 189. , 731. típus változatát, díszítetlenre ld. OLDENSTEIN 1976. 189. típus változatát.

<sup>21</sup> Típusaira ld. OLDENSTEIN 1976. Taf. 58. , 715, 717, 720, 722–724, 730. típus változatait.

<sup>22</sup> Ezekre ld. OLDENSTEIN 1976. 220–221. Taf. 80–81.

<sup>23</sup> Erre ld. OLDENSTEIN 1976. 142–143. Taf. 36. , 311. változatot.

<sup>24</sup> TREISTER 1994. 417–424.

<sup>25</sup> RADNÓTI 1938. 93–97. VII. T/32–37. változat.

<sup>26</sup> GÁSPÁR 1986. XCV/492, CCCIV/1801, és ld. még a CCCIV. T/1659 és a kis fogantyúra ld. CCCV. T/803. képet.

<sup>27</sup> SELLYE 1931. 9. V. T. 29–30. ; OLDENSTEIN 1976. Taf. 57. , 710. változat.

<sup>28</sup> Típusára ld. OLDENSTEIN 1976. 173. 570. változat.

<sup>29</sup> Típusára ld. OLDENSTEIN 1976. 173. Taf. 49/558,561. változata.

<sup>30</sup> OLDENSTEIN 1976. 169. Taf. 46/ 485–489.

<sup>31</sup> GÁSPÁR 1986. a domborított kör alakú motívumra: CLXIV/T. 353.; zárnyílásra: GÁSPÁR 1986. CXCIX–CC. T. változata, a kúpos veretre: ld. GÁSPÁR 1986. LXXIX. T. 892.

<sup>32</sup> SELLYE 1931. 9. V. T. 29–30. változata.

<sup>33</sup> GREGL 1982. 197. 7. T.

<sup>34</sup> A röntgen felvételt Hutay Gábor (Magyar Nemzeti Múzeum) készítette, a tárgyat Bakayné Perjés Judit (Budapesti Történeti Múzeum) restaurálta.

## LÓSZERSZÁMOK ÉS LÓSZERSZÁMDÍSZEK

A fémanyagban napvilágra került egy *bronztárgy* két különböző méretű és alakú nyílással (Kat. sz. 77). A letnek több funkciója is lehetett: zablá oldaltag, szíjelosztó ill. szíjkapcsoló. A következő bronzlelet is kettős feladatot töltött be: járomkarika és szíjelosztó (Kat. sz. 78).<sup>35</sup> Egy másik bronzemlék, feltehetően több részből áll. (Kat. sz.: 124) Ebből az egyik darabot egy kisméretű *bronzrúd* képviseli, melynek egyik végén megmaradt az egy borda és a nyolcas formájú, kisméretű bronzkapocs. Palágyi Sylvia szerint esetleg egy zablapálcával és tartózékaival állunk szemben.<sup>36</sup> Egy *vaspatkót* is meg kell említeni (Kat. sz. 80). Vas és *bronzkampók*, valamint egy *bronzhorog* is előkerültek (Kat. sz. 81–83). A *függők* különböző változatait is megtaláltuk. Itt kell megemlíteni egy kampóval ellátott bronzlemezt, melyen vésett koncentrikus kördísz található (Kat. sz. 84).<sup>37</sup> Egy kónikus formájú bronzfüggő, alján cseppdíszel is bemutatható (Kat. sz. 85).<sup>38</sup> Végül egy pelta motívumos, áttört technikával készült kis bronzfüggőt is meg kell említeni (Kat. sz. 86).<sup>39</sup> A következő ide sorolható bronztárgy egy bronzkapocs kis karikával (Kat. sz. 87).<sup>40</sup> Alakja fordított S alakú közepén kis pánt. Az inda két szélén kis nyitott szájú állatfej dísz (kígyó, hal?). Még egy szegletes alaprajzú *bronzcsengő* gombdíszel is ide tartozik (Kat. sz. 88). Két kis bronzkorong is ezt a csoportot gazdagítja, melyek közül az egyiknél (Kat. sz.: 89), a koncentrikus széleket sűrű fogazással látták el, a másik korong áttört technikával készült (Kat. sz.: 90).<sup>41</sup> A nagyobb méretű bronzkorongok, a *phalerák* is képviselve vannak a fémanyagban. Az egyik phalera töredéket vésett niello díszel látták el, hátlapján három megmaradt gyűrű (Kat. sz. 91).<sup>42</sup> Ez a darab a méret, a dísz, a niello és a phalera hátlapján az eredetileg négy gyűrű alkalmazása miatt nem helyi, hanem import készítmény: a korai nyugati eredetű domborítás a dísz (Kat. sz. 92).<sup>43</sup> Végül itt kell megemlíteni egy kisméretű bronzból készült, talpazattal ellátott *kos szoborcskát* – tömlővel –, mely valószínűleg itt Albertfalván, egy kocszi dionysosi értelmezésű bronz díszítéséhez, egy kisebb bronz szoborcsoporthoz tartozott (Kat. sz. 93).<sup>44</sup>

<sup>35</sup> A zablára és a járomkarikára vonatkozó baráti közlésért Palágyi Sylviának tartozom köszönettel.

<sup>36</sup> PALÁGYI 1981. 62. Taf. III/3.

<sup>37</sup> Formailag ld. SELLYE 1931. 15. XV. T/20. változatát.

<sup>38</sup> OLDENSTEIN 1976. 124. Taf. 30. 207–208. változat.

<sup>39</sup> OLDENSTEIN 1976. 127, 129. Taf. 31., 219–223. változat.

<sup>40</sup> OLDENSTEIN 1976. 203–207., Taf. 69., 897, 913, 915. változat.

<sup>41</sup> OLDENSTEIN 1976. 172. Taf. 48. 536–539. változat, és 226. Taf. 84. 1110–1111 változat.

<sup>42</sup> SZIRMAI 1997. 171–177.

<sup>43</sup> OLDENSTEIN 1976. 281., Taf. 86. 1121–1123. változat; BISHOP 1988. 94–95., 138–141., I. T/5.

<sup>44</sup> ZIENKIEWICZ 1993. 112. fig. 39/26.

## EGYÉB FÉMLELETEK

Itt elemezzük azokat a fémleleteket, melyek a használati eszközöknél és a lószerszám csoportnál is előfordulhatnak, ezek közül a legnagyobb mennyiséget a különböző típusú *szegek* képviselik. A bronzszegek közül megtaláljuk a gomb (Kat. sz. 94–97), és a lapos fejű szegeket (Kat. sz. 98–101),<sup>45</sup> a nagyobb félhold formájú szeget (Kat. sz. 102), végül a peremmel ellátott kerek fejű szeget (Kat. sz. 103). A vasszegek közül a hosszúszerű, lapos fejű vasszegek említendők (Kat. sz. 104–108), de a gombfejű kisebb vasszeg is megtalálható (Kat. sz. 109), sőt a lapos fejű, rövidebb szárú változat is előfordul (Kat. sz. 110–112). A *bronzkarikának* vékonyabb és szélesebb változatait is ismerjük (Kat. sz. 113–116). Itt kell megemlítenünk a bronz és *ólomgombokat* is (Kat. sz. 117–120).<sup>46</sup>

## TOPOGRÁFIAILAG ÉRTÉKELHETŐ FÉMEK

a.) *Bronztárgyak*

Az albertfalvi 1994, 1996. évi ásatáson 110 igen változatos bronztárgy látott napvilágot. Ezek a tárgyak főleg a telepjelenségek körüli kevert betöltésből származnak. A legtöbb bronzleletet a XI. felület adta, és 10 darabot szedtünk össze a XVI. felületből. A többi felület átl. 1–4 db bronztárgyat tartalmazott, de vannak olyan felületek, ahonnan fémleletek egyáltalán nem kerültek elő, mint például az 1994. évi ásatási terület déli részén (az ipari objektum területe). A mai felszín alatt, a *kövezés* felett, illetve annak tisztításából bronz *veretszeg* (Kat. sz. 47), csappal ellátott *bronzveret* (Kat. sz. 58), és a téglalap alakú díszítés nélküli *övveret* (Kat. sz. 24) és egy több tagozatból álló *bronztárgy* (Kat. sz. 124), valamint egy bronz *pánttöredék* (Kat. sz. 126) került napvilágra. A *házak* betöltéséből, a lószerszám ill. díszek csoportjához tartozó fémek is napvilágra kerültek, többek között például a niello díszes *phalera* (Kat. sz. 91), valamint egy emailozott *lunula* a személyes felszerelésből (Kat. sz. 13). A cölöpkonstrukciós ház betöltéséből pedig egy rombusz alakú emailozott *fibulát* (Kat. sz. 11) tettünk el. A házak fém leletanyagából még egy rombuszalakú *övveret*, valamint *sasszeg*, illetve *bronzszegek* is megemlíthetők (Kat. sz. 26, 71, 94, 96–97, 102). A keskeny, hosszú *tárolóban* még egy bronz *kampót* is találtunk (Kat. sz. 81). Az ÉK–DNY-i irányú *árok* (vízelvezető csatorna) betöltéséből *ládikavereteket*, *csengőt* és bronz *állatszoborcskát* emeltünk ki (Kat. sz. 52, 88, 93). A *valószínűleg egy szűrőberendezés* betöltéséből egy bronz *korong*, *bronzpánt* említhető (Kat. sz. 63,65). Az 1996. évi feltárás jellegzetes bronzemlékeivel bővültek a bronz leletti-

<sup>45</sup> A 97. Kat. sz. alatti típusra ld. OLDENSTEIN 1976. 46. Taf. 458, 460. változatát.

<sup>46</sup> A 117. Kat. sz. alatti tárgyakra ld. OLDENSTEIN 1976. 138. T., 34, 273. változatot.

pusok, *zablával* illetve *járomkarikával* (Kat. sz. 77, 78). Az előkerült bronztárgyak valamennyi említett csoportot: a személyes felszerelést, a használati eszközöket, a lószerszámokat és díszeket képviselik.

#### b.) Vasleletek

Az előkerült leletanyag több, mint 200 tétel, és főleg a telepjelenségekből származik. A legtöbb vaslelet a XI. felületről került elő, – 30 tétel, de meg kell említeni, hogy a VI, X. felület is sok vasleletet adott átl. 11–14 tételt. A mai felszín alatti *kövezés* felett illetve annak tisztításából egy *vaskulcsot* tettünk el (Kat. sz. 72). A *házak* betöltéséből jegyeztük fel a bronz élvédővel ellátott *vasjelvényt* (Kat. sz. 2), valamint a tokos *vésőt* (Kat. sz. 76) Az ÉK–DNY-i irányú *árokból* egy *vasszőget* szedtünk fel (Kat. sz. 106). A *feltehetően egy szűrőberendezés betöltéséből* egy *vasfül* (Kat. sz. 39) került napvilágra. Itt is megemlítjük azokat a vasleleteket, melyek topográfiailag nem értékelhető lelőhelyekről származnak, de mint vasból készült lelet típusokról eddig nem volt szó. *Sarokpántok* töredékeit is megfigyeltük a pántok között, sőt az említett leletanyagban *vasfoglatok*, *markolatok* töredékeit is számon tartjuk.<sup>47</sup> A további vaskulcsokon kívül még a késekhez tartozó *pengetőredékeket* is meg kell még említeni,<sup>48</sup> A patkók további példányait is eltettük.<sup>49</sup> A vasanyagban is megfigyeltünk olvadt tárgyakat.<sup>50</sup> A kiemelt 21 vaslelet a katonai jellegű emléksanyagban, a személyes felszerelésben, a használati eszközök között, valamint a lószerszám témában is megtalálhatók.

#### c.) Ólomtárgyak

A 7 tétel ólom közül kettőt a XXIV. felület adta, többit különböző felületről szedtük fel. Megfigyeltük, hogy az 1994. évi ásatási terület északnyugati széléről egy („A” felület), a többi ólomtárgy a terület közepéről (VI, XI, XIII. felület) illetve annak déli részéről származik (XXIV, XXVI. felület). Öt ólomlelet az újkori humusz alatti szürke, kevert betöltésből került elő. A mai felszín alatti *kövezés* felett, illetve annak tisztításából egy szabálytalan alakú ólomlemez (Kat. sz. 136) és egy kör alakú kivágást tartalmazó ólomlemez (Kat. sz. 138) pedig a XI. felület *nagy lakógödreinek* betöltéséből került napvilágra. Az ólomból készült leletanyag a személyes felszereléshez és a használati eszközökhöz, illetve az egyéb csoporthoz sorolható (Kat. sz. 34, 119–120, 131, 137).

Tehát a topográfiailag értékelhető fémek legnagyobb mennyiségben a *házakból* (Kat. sz. 2, 10, 13, 16, 26, 71, 76, 91–92, 94, 96, 98, 102, 110, 127) és *egy lakógödorből* (Kat. sz. 138) származnak. A *kövezés tetejéről* is több fémleletet is felszedtünk (Kat. sz. 9, 24, 47, 58, 70, 72, 111, 124, 126, 136). Három-három fémlelet került elő a *vízvezető csatornából* vagy *árokból* (Kat. sz. 52, 88, 93), és *feltehetően egy ipari szűrőberendezés belsejéből* (Kat. sz. 39, 63, 65). A *hosszú, keskeny tároló* két tételt adott (Kat. sz. 81, 106) és végül az *egyik cölöp betöltéséből* egy fémtárgyat (Kat. sz. 116) szedtünk fel.

#### ADATOK A FÉMFELDOLGOZÓ MŰHELYHEZ

Az albertfalvi auxiliaris táborot körülövező vicus északnyugati részéről már ismerünk fémfeldolgozásra utaló adatokat.<sup>51</sup> Itt, a vicus délnyugati részén, 1994-ben is előkerültek olyan tárgyak, melyek a helyi fémfeldolgozást igazolják. Egy megolvadt selejtárúként is értelmezhető orvosi *szike* (Kat. sz. 75), egy keskeny poncolt díszű *pánttöredék* összezsavart állapotban került napvilágra (Kat. sz. 125), melyet valószínűleg másodlagos felhasználásra tartalékoltak.<sup>52</sup> A hajlított dupla lemezalapra szegecselt *bronzpánt* is másodlagos felhasználás előkészítésére utal (Kat. sz. 123). Bronzpánt és bronz lemezek jellegtelenebb maradványai is előkerültek (Kat. sz. 126–129), a zömmel alakatlan, kisebb fémfeldolgozáshoz alkalmas *ólomlemezekkel* együtt. (Kat. sz. 130, 136–138). A leletek között még olyan *fémдарabokat* is találtunk, melyek részben vasból készült<sup>53</sup> bronzszegekkel ellátott bronzlemezrel fedték be (Kat. sz. 135), részben pedig bronzveretre ráakódott *vaslemez* maradványok is előfordultak (Kat. sz. 134). Mindezek a fémfeldolgozás, javítás nyomait őrzik. *Bronzrögöket*, *vasrögöket*, olvadt vas és ólomleleteket is felismertük a fémanyagban (Kat. sz. 15, 131–133). A műhelyre utaló új fémleletek lelőhelyei az 1994. évi ásatás északi részéről származnak, az albertfalvi vicus nyugati részén, de a fémfeldolgozó műhely közelebbi lokalizálása – megfelelő adatok hiányában – még nem lehetséges.<sup>54</sup> Az előkerült fémleletek a 2–3. századi termékeket képviselik, melyek helyben készültek, de a ritka és az import fémleletek (Kat. sz. 1, 91) Albertfalván 1994-ben is napvilágra kerültek.<sup>55</sup>

<sup>51</sup> NAGY T. 1973. 118.

<sup>52</sup> SZIRMAI 1996. 199–200.

<sup>53</sup> SZIRMAI 1993b. 421–427.

<sup>54</sup> A vicusok fémfeldolgozó műhelyeiről ld. KOVÁCS 1999. 157–158., A pannoniai bronzműhelyekről ld. SZABÓ 1990. 130–131.

<sup>55</sup> A fémtárgyakat K. Buzás Zsuzsanna restaurálta egy kivételével (Kat. sz. 76), mely B. Perjés Judit munkája. A fotókat Bakos Margit, Molnár Ilona és Komjáthy Péter, a rajzokat Czirjákne Málík Éva és Csernus Erzsébet készítették. Az elkészült cikk restaurálási, fotózási, rajzi munkáit itt köszönöm meg.

<sup>47</sup> Lelt. sz: 95. 1. 1530, 95. 1. 1535 és 95. 1. 1507.

<sup>48</sup> A vaskulcsokra ld. még 95. 1. 1252, 95. 1. 1321, 95. 1. 1381–2, vaskések pengéire ld. 95. 1. 1287, 95. 1. 1273, 95. 1. 1323, 95. 1. 1325, 95. 1. 1341–3, 95. 1. 1345, és még ld. a 95. 1. 1600. –lelt. számokat.

<sup>49</sup> Lelt. sz: 95. 1. 959, 95. 1. 1246, 95. 1. 1356, 95. 1. 1519.

<sup>50</sup> Lelt. sz: 95. 1. 1287, 95. 1. 1325, 95. 1. 1341–3, és 95. 1. 1600.

Az előkerült és bemutatott bronzleletek az auxiliaris tábor és környékének jellegzetes hagyatékát képviselik itt Albertfalván. Az 1994. évi és az 1996. évi ásatások jelentősebb fémeinek adatközlésével, értékelésével, lelet-körülményeinek vizsgálatával járulunk hozzá az albertfalvai fémanyag megfelelő nagyobb feldolgozásához.

## KATALÓGUS

1. *Katonai diploma*

Ltsz. 95. 1. 1008/a-b

Lelőhely: XXIV. felület, szürke kevert föld, 100–130 cm

Méret: 2,4x2,8 cm

3 kis töredék mindkét oldalán felirattal

Idő: 160

2. *Jelvény*

Ltsz. 95. 1. 950

Lelőhely: IX. felület, ház déli rész bontása, szürke kevert rétegből 0–40 cm

Méret: 19,4x4,3 cm

Babérlevél alakú jelvény vasból, bronz élvédővel

Idő: 2. század

3. *Nyílhegy (9. kép)*

Ltsz. 95. 1. 1015

Lelőhely: XXV. felület, szürke kevert betöltés, 60–80 cm

Hossza: 5 cm

Bronz nyíl hegy, sokszögű

Idő: 3. század

4. *Lánc (10. kép)*

Ltsz. 95. 1. 1016

Lelőhely: XXV. Felület, szürke kevert föld, –40 cm

Hossza: 10 cm

Bronz. Minden egyes láncszem nyolcas formájú, közepén kis pánttal.

Idő: 2. század

5. *Lánc (11–13. kép)*

Ltsz. 95. 1. 1023

Lelőhely: „A” felület nyugati gödör nyugati bontása, szürke kevert föld, 30–50 cm között

Belvilága: 8 cm

Vas sodrott díszű torques, bronz karikával

Idő: 2. század

6. *Fibula (3. kép 1)*

Ltsz. 95. 1. 957

Lelőhely: X. felület, szürke kevert föld, 40–60 cm

Méret: 12x3,5 cm.

Bronz. Eraviszkusz fibula.

Idő: 2. század

7. *Fibula (14. kép)*

Ltsz. 95. 1. 1009

Lelőhely: XXVII. felület, szórvány

Hossza: 4,5 cm

Bronz. Fibula gombdísszel.

Idő: 2. század

8. *Fibula (15. kép)*

Ltsz. 95. 1. 997

Lelőhely: XX. felület, keleti rész, szürke kevert föld, 0–30 cm

Méret: 4x1,5 cm

Bronz. Fibula gombdísszel

Idő: 2. század

9. *Fibula (16. kép)*

Ltsz. 95. 1. 984.

Lelőhely: XV. felület, szürke kevert föld, 60–80 cm

Méret: 3,8x2,2 cm

Bronz. Pelta formájú, áttört, dupla pelta motívummal

Idő: 2. század

10. *Fibula (3. kép 5)*

Ltsz. 95. 1. 976.

Lelőhely: XII. felület, ház nyugati fele, szürke kevert föld, 0–40 cm

Méret: 5x4,3 cm

Bronz. Pelta formájú, áttört és hiányos.

Idő: 2. század

11. *Fibula (3. kép 3)*

Ltsz. 95. 1. 972

Lelőhely: XI. felület, ház déli fele, szürke kevert föld

Méret: 3x2,5 cm

Bronz. Rombusz formájú, email berakással

Idő: 2. század második fele

12. *Fibula (17. kép)*

Ltsz. 95. 1. 930

Lelőhely: III/A felület, szürke kevert föld, –50 cm

Méret: 3,4x 2,2 cm

Bronz. Madár formájú, email nyomokkal

Idő: 2. század második fele

13. *Lunula (3. kép 6)*

Ltsz. 95. 1. 977

Lelőhely: XII. felület, ház keleti felének bontása, szürke kevert földből

Méret: 2,5x0,3 cm

Bronz. Email nyomok.

Idő: 2. század második fele

14. *Fibula (18. kép)*

Ltsz. 95. 1. 992

Lelőhely: XVII. felület, szürke, kevert föld, 0–40 cm

- Méret: 2x1,5 cm  
Bronz. A fejnél, a rugós szerkezet két külső oldalán gomb. A szár felső része is megmaradt.  
Idő: 2-3. század
15. *Fibula* (19. kép)  
Ltsz. 95. 1. 1000  
Lelőhely: XXI. felület, szórvány  
Méret: 2x0,5 cm.  
Bronz. Térdfibula töredék, a tű megolvadt.  
Idő: 2-3. század
16. *Fibula* (3. kép 2)  
Ltsz. 95. 1. 1036  
Lelőhely: C felület, ház nyugati részének bontása, szürke kevert föld  
Méret: 2,5x1 cm  
Térdfibula tűtartóval  
Idő: 2. -3. század
17. *Övcsat* (20. kép 1)  
Ltsz. 95. 1. 1020  
Lelőhely: „A” felület, szórvány  
Méret: 3,3x3 cm  
Bronz. Pelta formájú, áttört  
Idő: 2. század második fele
18. *Övcsat* (21. kép)  
Ltsz. 95. 1. 1014  
Lelőhely: XXIV. felület, szürke kevert föld, - 20 cm  
Méret: 4,2x3,3 cm  
Bronz. Véssett díszű. A nyelv hiányzik  
Idő: 2. század második fele
19. *Övcsat* (22. kép)  
Ltsz. 95. 1. 921  
Lelőhely: II/A felület, köves felület alól  
Méret: 7,5x5,5 cm  
Bronz. U. n. Omega típusú övcsat. A nyelv hiányzik.  
Idő: 3. század
20. *Övcsat* (23. kép)  
Ltsz. 95. 1. 1037  
Lelőhely: C-C/1 felület, keleti felének bontása, szürke kevert föld, -40 cm  
Méret: 5x5 cm  
Vas. Kerek alakú, a nyelv hiányos  
Idő: 2-3. század fordulója
21. *Övveret* (24. kép)  
Ltsz. 95. 1. 974/a-b  
Lelőhely: XII. felület, szürke kevert föld, 40-60 cm  
Méret: 2,6x0,3 cm  
Bronz, keskeny, bordázott dísszel.  
Idő: 2. század első fele
22. *Övveret* (25. kép)  
Ltsz. 95. 1. 919  
Lelőhely: I/A felület, tanúfal bontása, szürke, kevert föld, 80-100 cm  
Méret: 3,1 x 0,5 cm  
Bronz. Téglalapalakú, keskeny domborítással, rövid bordázott dísszel  
Idő: 2. század első fele
23. *Övveret* (5. kép 3)  
Ltsz. 95. 1. 996/b  
Lelőhely: XX felület, szürke kevert föld, - 50 cm  
Méret: 2x0,8 cm  
Bronz. Ellipszis formájú, kerettel ellátott veret szeg-  
gel.  
Idő: 2. század első fele
24. *Övveret* (26. kép)  
Ltsz. 95. 1. 926  
Lelőhely: II/B felület, köves felületről 0-40 cm  
Méret: 2,6x0,3 cm  
Bronz, ellipszis alakú, díszítetlen, domborított lap szegekkel.  
Idő: 2. század első fele
25. *Övveret* (5. kép 2)  
Ltsz. 95. 1. 1022  
Lelőhely: „A” felület, kövezés átvágásából, a beásás fe-  
lett  
Méret: 4,6x1,8 cm  
Bronz, ellipszis alakú veret  
Idő: 2. század első fele
26. *Övveret* (5. kép 4)  
Ltsz. 95. 1. 967  
Lelőhely: XI. felület, ház északi felének bontása, szür-  
ke kevert földből  
Méret: 2x0,7 cm  
Bronz, rombusz alakú.  
Idő: 2. század első fele
27. *Övveret* (27. kép)  
Ltsz. 95. 1. 1011  
Lelőhely: XXIV. Felület, kevert szürke föld, 100-130 cm  
Méret: 3,8x3,8 cm  
Bronz, áttört pelta motívummal  
Idő: 2-3. század
28. *Övveret* (28. kép)  
Ltsz. 95. 1. 1025  
Lelőhely: „A” felület, szürke kevert föld, 40-60 cm  
Méret: 2x2,5 cm  
Bronz, áttört, pelta motívummal  
Idő: 2-3. század

## 29. Övveret

Ltsz. 95. 1. 942

Lelőhely: VII. felület, szürke kevert réteg, 50–60 cm

Méret: 2,3x0,3 cm

Bronz, keskeny lemeztöredék, szeggel

Idő: 2–3. század

## 30. Övveret

Ltsz. 95. 1. 990/a

Lelőhely: XVI. felület, déli rész, beásásból, szürke kevert földből

Méret: 2x0,5 cm

Keskeny bronzveret szegekkel, hiányos

Idő: 2–3. század

## 31. Övveret

Ltsz. 95. 1. 985

Lelőhely: XVI. felület, szürke kevert föld, –60 cm

Méret: 3x0,7 cm

Keskeny bronzveret szeggel

Idő: 2–3. század

## 32. Övveret (5. kép 8)

Ltsz. 95. 1. 943

Lelőhely: VII. felület, köves felület átvágása

Hossza: 2,2 cm

Keskeny bronzlemez, lekerekített széllal

Idő: 2–3. század

## 33. Szijveret (5. kép 9)

Ltsz. 95. 1. 970

Lelőhely: XI. felület, szürke kevert föld, 30–50 cm

Méret: 1,7x0,7 cm

Bronz, csavart díszű, V alakú tagozattal

Idő: 2. század második fele

## 34. Tükör (29. kép)

Ltsz. 95. 1. 1018

Lelőhely: XXVI. felület, ÉNy-i rész, szürke, kevert föld –96 cm

Átmérő: 3,5 cm

Ólom. A keskeny keretet levélmotívumokkal díszítették.

Idő: 3. század

## 35. Bronztálka (5. kép 6)

Ltsz. 95. 1. 1007

Lelőhely: szórvány

Méret: 3,6x0,5 cm

Kihajló perem, alatta szélesebb hornyolással.

Idő: 2–3. század

## 36. Fül (5. kép 10)

Ltsz. 95. 1. 986

Lelőhely: XVI. felület, szürke, kevert föld alja, –80 cm.

Hossza: 3,6 cm

Ívelt formájú fül bronzból, alsó része levél alakú.

Idő: 2–3. század

## 37. Fül (30. kép)

Ltsz. 95. 1. 990/c

Lelőhely: XVI. felület, D-i rész, beásás alja, szürke betöltésből

Méret: 2x1 cm

Bronz, ívelt profil, keskeny. Alsó részén vízszintes bordatagok és a koncentrikus körben szeghely.

Idő: 2–3. század

## 38. Fül (31. kép)

Ltsz. 95. 1. 1039

Lelőhely: C/1 felület, DK-i rész, paticsos felületről

Méret: 1,5x2,1 cm

Bronzlemezből készült szélesebb, ívelt fül. Felső részén bütyökdísz.

Idő: 2–3. század

## 39. Fül (8. kép. 9)

Ltsz. 96. 8. 160

Lelőhely: III. felület, kör alakú beásás, (ipari szűrőberendezés) felett

Méret: 5x8 cm

Vasfül, levél alakú nyúlvánnyal

Idő: 2–3. század

## 40. Fül (8. kép. 11)

Ltsz. 96. 8. 155

Lelőhely: II. felület, úttesttől délre, égett felület bontásából

éret: 4x1 cm.

Vasfül, ívelt profilú, négyzetes keresztmetszetű, súlyosabb. (ólomtartalom?)

Idő: 2–3. század

## 41. Fül (8. kép. 8/a)

Ltsz. 96. 8. 158

Lelőhely: 3. felület, keleti rész, szürke kevert földből, 70–90 cm

Méret: 3x0,5 cm

Vasfül ívelt profilú töredéke

Idő: 2–3. század

## 42. Veret (32. kép)

Ltsz. 95. 1. 1004

Lelőhely: XXIII. felület, szürke kevert föld, 160–190 cm

Méret: 3,5x2,8 cm

Bronz. Háromágú levél alakú veret

Idő: 2–3. század

## 43. Veretszeg (4. kép. 8)

Ltsz. 95. 1. 949

Lelőhely: IX. felület, szürke kevert föld, 70–90 cm

- Méret: 1x1 cm  
 Bronz. Kör alakú veret csappal. Szélén fogazott. Középen koncentrikus körben rozettadísz. Email nyomok.  
 Idő: 2. század második fele
44. *Veretszeg* (33. kép 1)  
 Ltsz. 95. 1. 955  
 Lelőhely: X. felület, szürke kevert föld, 30–60 cm  
 Méret: 2,2x1,7 cm  
 Bronz. Kör alakú veret csappal, fogazott széllel.  
 Idő: 2–3. század
45. *Veretszeg* (34. kép 1)  
 Ltsz. 95. 1. 1006  
 Lelőhely: XXIII. felület, déli rész, szürke kevert föld, -100 cm  
 Méret: 2,8x1,5 cm  
 Bronz. Kör alakú veret, csappal. Szélén fogazott.  
 Idő: 2–3. század
46. *Veretszeg* (7. kép 3)  
 Ltsz. 96. 8. 147  
 Lelőhely: I. felület, szürke kevert föld, 50–70 cm  
 Méret: 3x1 cm  
 Bronz. Kör alakú, koncentrikus dísszel ellátott veret csappal  
 Idő: 2–3. század
47. *Veretszeg* (35. kép.)  
 Ltsz. 95. 1. 1024  
 Lelőhely: „A” felület, köves felület felett  
 Méret: 3x1,2 cm  
 Bronz. Kör alakú, fogazott díszű veret csappal  
 Idő: 2–3. század
48. *Veretszeg* (36. kép)  
 Ltsz. 95. 1. 923  
 Lelőhely: II/A felület, beásás bontása, szürke kevert földből  
 Méret: 2,2x1,7 cm  
 Bronz. Széles öblös, duzzadt peremmel ellátott fejű csap.  
 Idő: 2. század vége
49. *Veretgomb* (4. kép. 5)  
 Ltsz. 95. 1. 931  
 Lelőhely: IV. felület vályogos réteg alatt.  
 Méret: 1,7x2 cm  
 Bronz. Veretgomb, gombafejjel és kör alakú lapos aljjal  
 Idő: 2–3. század
50. *Veretgomb* (4. kép 6)  
 Ltsz. 95. 1. 913  
 Lelőhely: I. felület, szürke, kevert föld, 20–40 cm  
 Méret: 1,8x2,1 cm
- Bronz. Veretgomb, gombafejjel és kör alakú lapos aljjal.  
 Idő: 2–3. század
51. *Veretgomb* (7. kép 11)  
 Ltsz. 96. 8. 167  
 Lelőhely: VI. felület, beásás paticcsal kevert szürke betöltése  
 Méret: 1x1,5 cm  
 Bronz. Veretgomb gombafejjel és kör alakú lapos aljjal  
 Idő: 2–3. század
52. *Veret* (4. kép 3)  
 Ltsz. 95. 1. 917  
 Lelőhely: I/A felület, északkeleti rész, árok (vízelvezető csatorna) tetejéről  
 Méret: 4x2,5 cm  
 Bronz. Verettörredék domborított kör alakú motívummal.  
 Idő: 3–4. század
53. *Veret* (7. kép 2)  
 Ltsz. 96. 8. 166  
 Lelőhely: VI. felület, északi rész, szürke kevert földből 60–90 cm  
 Méret: 1x0,5 cm  
 Bronz. Kör alakú veret, szegszárral.  
 Idő: 2–3. század
54. *Zár* (5. kép 7)  
 Ltsz. 95. 1. 1029  
 Lelőhely: A/1 -B/ 1 felület közti tanúfal bontás, szürke kevert földből -80 cm  
 Méret: 1x1,2 cm  
 Bronz. Négyzet alakú lemez, nyílással  
 Idő: 2–3. század
55. *Veret* (37. kép)  
 Ltsz. 95. 1. 993  
 Lelőhely: XVII. Felület, szürke kevert föld, 60–80 cm  
 Méret: 2,5x1,5 cm  
 Bronz, kúpos veret, párhuzamos vonaldísszel  
 Idő: 2–3. század
56. *Veret* (7. kép 7)  
 Ltsz. 96. 8. 147.  
 Lelőhely: I. felület, szürke kevert föld, 50–70 cm  
 Méret: 3x1 cm  
 Bronzveret, ellipszis alakú, szeggel. Az előlapon koncentrikus dísz.  
 Idő: 2–3. század
57. *Veret*  
 Ltsz. 96. 8. 149  
 Lelőhely: I. felület, szürke kevert földből 50–70 cm  
 Méret: 1x1 cm

Bronzveret szeghellyel.

Idő: 2–3. század

58. Veret (7. kép 1)

Ltsz. 96. 8. 157

Lelőhely: I–II. felület közti tanúfal elbontásából, kövezés felett

Méret: 1x1 cm

Ívelt bronzveret szeghellyel.

Idő: 2–3. század

59. Veret (7. kép 6)

Ltsz. 96. 8. 163

Lelőhely: IV. felület, törmelékes, szürke réteg

Méret: 1x1 cm

Bronzveret kis szeghellyel

Idő: 2–3. század

60. Fogó (38. kép)

Ltsz. 95. 1. 958

Lelőhely: X. felület, szürke kevert föld, 30–60 cm

Szélesség: 2,2 cm

Bronzfogó, két ívelten visszahajló részén három gombdísszel

Idő: 3. század

61. Fogó (39. kép)

Ltsz. 95. 1. 944

Lelőhely: VIII. felület, fal mellől, sárga talaj tetején

Szélesség: 0,3 cm

Bronzfogantyú letört, illetve elkalapált széllel

Idő: 3. század

62. Fogó (40. kép)

Ltsz. 95. 1. 940

Lelőhely: VII. felület, szürke kevert föld, 50–60 cm

Méret: 2x3 cm

Kis bronzfogó töredéke, három bronzszeggel

Idő: 3. század

63. Korong (7. kép. 4)

Ltsz. 96. 8. 162

Lelőhely: III. felület, kerek gödör (ipari szűrőberendezés) déli felének bontása, szürke kevert földből.

Méret: 4x4 cm

Bronzkorong, körbefutó vékony horonnyal. Hátoldalán szegnyomok.

Idő: 2–3. század

64. Pánt (7. kép 8)

Ltsz. 96. 8. 161.

Lelőhely: III. felület, szürke kevert, föld, –40 cm

Méret: 5x2 cm

Vaspánt töredék, szélén csappal

Idő: 2–3. század

65. Pánt (7. kép 5)

Ltsz. 96. 8. 144

Lelőhely: III. felület, kör alakú beásás (ipari szűrőberendezés) bontásából, szürke, kevert földből

Méret: 3,5x1,5 cm

Bronzpánt, dupla. Az egyik szélén, közepén szeghely, a másik oldalán téglalap alakú, ívelt vonalú bevágás

Idő: 2–3. század

66. Pánt (34. kép 2)

Ltsz. 95. 1. 1005

Lelőhely: XXIII. Felület, szórvány

Méret: 2,2x0,1 cm

Bronz. Keskeny, keretdísszel ellátott pánt. Domború előlapon közepén bevéssett vonaldísz.

Idő: 2–3. század

67. Pánt (41. kép)

Ltsz. 95. 1. 999

Lelőhely: XXI felület, északi rész, szürke kevert föld

Méret: 3x1 cm

Bronzpánt, keskeny. Bordadísszel, végén kör alakú szeghelyes tagozattal.

Idő: 2. század vége

68. Pánt (42. kép)

Ltsz. 95. 1. 1028

Lelőhely: A/1 felület, északi beásás tetejéről, szürke kevert földből

Hossza: 5,7 cm

Keskeny bronzpánt. Az egyik végén meghajlított nyéllal, a másik végén háromszög alakú tagozattal. Belső oldalán csap.

Idő: 2–3. század

69. Pánt (43. kép)

Ltsz. 95. 1. 1008

Lelőhely: XXIII. felület, északi rész, szürke kevert földből 110–120 cm

Méret: 0,8x0,5 cm

Keskeny bronzpánt, szélén koncentrikus kör szeghellyel. Email nyomok.

Idő: 2. század második fele

70. Pánt (44. kép)

Ltsz. 95. 1. 1035

Lelőhely: „C” felület, kövezés tisztítása

Méret: 3x1,2 cm

Bronz, dupla pánttöredék, üreges.

Idő: 2–3. század

71. Sasszeg (6. kép. 6)

Ltsz. 95. 1. 973

Lelőhely: XII. felület, ház tetejéről

Méret: 3x0,2 cm

Bronz, kétágú, hiányos.

Idő: 3-4. század

72. Kulcs (8. kép 13)

Ltsz. 96. 8. 150

Lelőhely: I. felület, keleti rész, kövezés felett

Vaskulcs, tollánál hiányos

Idő: 2-3. század

73. Tűtöredékek (5. kép 12-13)

Ltsz. 95. 1. 996 és 95. 1. 996/a

Lelőhely: XX. felület, szürke kevert föld, - 50 cm

Hossza: 1,5 cm és 3 cm két darabban

Bronz tű töredékek(3 db)

Idő: 2-3. század

74. Csipesz (45. kép)

Ltsz. 95. 1. 961

Lelőhely: XI. felület, nyugati rész, szürke, kevert földből

Hossza: 5,4 cm

Bronz. Kétágú, ép.

Idő: 2-3. század

75. Szíke (46. kép)

Ltsz. 95. 1. 1038

Lelőhely: C /I felület, keleti tanúfal, szürke, kevert betöltés 60-80 cm

Méret: 7x1,5 cm

Bronz. Az egyik végén kis kanálfej, a másik vége kés. Olvadt.

Idő: 2-3. század

76. Véső (47-49. kép)

Ltsz. 95. 1. 982

Lelőhely: XI. felület, cölöpkonstrukciós ház paticsos, szürke kevert betöltése

Méret: 32x6 cm

Vas. Tokos véső

Idő: 2-3. század

77. Zabla, szíjelosztó vagy szíjkapcsoló (7. kép 10)

Ltsz. 96. 8. 146

Lelőhely: IV. felület, szürke kevert földből- 50 cm

Belvilág: 8,2x6 cm

Bronz. A kör alakú nyílással ellátott tagozathoz egy téglalap alakú nyílású tagozat tartozik. Kopásnyomok.

78. Járomkarika vagy szíjelosztó (7. kép 9)

Ltsz. 96. 8. 145a

Lelőhely: VI. felület, keleti metszet, szürke betöltés, -100 cm

Méret: 5,5x4 cm

Bronz. A kis karikához egy tömör bronztagozattal ellátott fél karika csatlakozik.

Idő: 2-3. század

79. Zsanér (50. kép)

Ltsz. 95. 1. 1001

Lelőhely: XXI. felület, szürke, kevert föld, 70-90 cm

Méret: 4,8x1,5 cm

Bronz. A téglalap alakú lemezt kétoldalt kör alakú tagozat keretezi szeghellyel. A lemez alsó részén is megmaradt a tagozat felső része.

Idő: 2-3. század

80. Patkó

Ltsz. 95. 1. 959

Lelőhely: XI. felület, északi rész, szürke kevert földből 40-60 cm

Méret: 10,5x11 cm

Vaspatkó. Ép.

Idő: 2-3. század

81. Kampó (51. kép)

Ltsz. 95. 1. 911

Lelőhely: I. felület, hosszú, keskeny tároló északi, paticsos vége

Méret: 0,7x1,8 cm

Bronzkampó kettős bordataggal, két szeghellyel.

Idő: 2-3. század

82. Kampó (8. kép 14)

Ltsz. 96. 8. 156

Lelőhely: II. felület, északi kövezés átvágása

Méret: 7,5x1 cm

Vaskampó. Ép.

Idő: 2-3. század

83. Horog (52. kép)

Ltsz. 95. 1. 991

Lelőhely: XVI. felület, szürke kevert föld, 1-2. ásónyom

Méret: 4x1 cm

Bronzhorog. Rombusz alakú.

Idő: 2-3. század

84. Függő (53. kép 1)

Ltsz. 95. 1. 1026

Lelőhely: „A” felület, szürke kevert föld, 40-60 cm

Méret: 5x2,3 cm

Bronzfüggő. Lemezről készült. Koncentrikus vésett dísz. Felső szélén kis kampó.

Idő: 2-3. század

85. Függő (54. kép)

Ltsz. 95. 1. 1002

Lelőhely: XXII. felület, szürke kevert föld, -112 cm

Hossza: 1,5 cm

Bronz. Kónikus függő, alsó részén cseppdíszel

Idő: 2-3. század

## 86. Függő (20. kép 2)

Ltsz. 95. 1. 1021

Lelőhely: „A” felület- szórvány

Méret: 5,2x3 cm

Bronz áttört veret pelta motívummal.

Idő: 2-3. század

## 87. Kapocs (55. kép)

Ltsz. 95. 1. 1031

Lelőhely: „B” felület, szürke kevert föld, 50-70 cm

Méret: 2,2x1,3 cm

Bronzkapocs, fordított S alakú. Középen kis pánt. Az inda két szélén nyitott száju állatfej. (kígyó, hal?) A kapcsón egy ép karika is függ.

Idő: 2-3. század

## 88. Csengő (56. kép)

Ltsz. 95. 1. 918

Lelőhely: I/A felület, barnásszürke elszíneződés tetején

Méret: 2,5x2 cm

Bronz. Szegletes formájú, gombdísszel. A csengettyű hiányzik.

Idő: 2-3. század

## 89. Korong (33. kép 3)

Ltsz. 95. 1. 956

Lelőhely: X. felület, szürke kevert, föld. 30-60 cm

Méret: 1,3x1 cm

Bronz. A koncentrikus peremek fogazott díszűek.

Idő: 2-3. század

## 90. Korong (3. kép 4)

Ltsz. 95. 1. 927

Lelőhely: III. felület, északi rész, szürke kevert réteg alja

Méret: 0,5x2 cm

Bronzkorong. Áttört, nagyrészt hiányzik.

Idő: 2-3. század

## 91. Phalera (4. kép 1)

Ltsz. 95. 1. 932

Lelőhely: VI. felület, háznyesésből

Méret: 7x3 cm

Bronz phalera töredéke niello dísszel. Hátoldalán a megmaradt három gyűrű.

Idő: 2. század eleje

## 92. Phalera (4. kép 2)

Ltsz. 95. 1. 981

Lelőhely: XIV. felület, ház déli fele, szürke kevert betöltés

Méret: 3,5x1,7 cm

Bronz, koncentrikus domborított dísszel

Idő: 2-3. század

## 93. Állatszobrocska (5. kép. 1; 57-58. kép)

Ltsz. 95. 1. 920

Lelőhely: I/A felület, árokátvágás, szürke betöltés, 20-30 cm

Méret: 2,3x3,1 cm

Talapzaton álló bronz kos szobrocska, hátán kétoldalt lelőgő tömlővel.

Idő: 2-3. század

## 94. Szeg (6. kép 1)

Ltsz. 95. 1. 933

Lelőhely: VI. felület, ház déli felének bontása, szürke kevert földből

Méret: 0,7x0,7 cm

Bronzszeg gombfejjel, rövid szárral

Idő: 2-3. század

## 95. Szeg (8. kép 2)

Ltsz. 95. 1. 954

Lelőhely: X. felület, szürke kevert föld, 30-50 cm

Méret: 0,6x0,7 cm

Bronzszeg gombfejjel.

Idő: 2-3. század

## 96. Szeg

Ltsz. 95. 1. 145/b

Lelőhely: XVI. felület déli rész, ház szürke kevert betöltéséből

Méret: 1x0,4 cm

Bronzszeg töredéke gombfejjel

Idő: 2-3. század

## 97. Szeg (8. kép 1)

Ltsz. 96. 8. 145/b

Lelőhely: VI. felület, szürke kevert föld, -100 cm

Hossza: 1 cm

Bronzszeg gombfejjel

Idő: 2-3. század

## 98. Szeg (6. kép 3)

Ltsz. 95. 1. 962

Lelőhely: XI. felület, cölöpszerkezetű ház északi rész, szürke, kevert betöltés

Méret: 1 cm

Bronzszeg lapos fejjel, hosszabb szárral

Idő: 2-3. század

## 99. Szeg (6. kép 5)

Ltsz. 95. 1. 937

Lelőhely: VI. felület - tetején, gépi munka után

Hossza: 1,3 cm

Bronzszeg elkalapált fejjel

Idő: 2-3. század

100. Szeg  
Ltsz. 95. 1. 989  
Lelőhely: XVI. felület, szürke kevert betöltés, 60–80 cm  
Hossza: 0,8 cm  
Bronzszeg lapos fejjel  
Idő: 2–3. század
101. Szeg  
Ltsz. 95. 1. 1017  
Lelőhely: XXVI. Felület, ÉK-i rész, szürke kevert betöltés–60 cm  
Hossza: 0,5 cm  
Bronzszeg lapos fejjel, meghajlított szárral  
Idő: 2–3. század
102. Szeg (5. kép. 11)  
Ltsz. 95. 1. 965  
Lelőhely: XI. ház déli bontása, szürke, kevert földből  
Méret: 7,5x0,6 cm  
Nagyobb bronzszeg, félhold alakú fejjel  
Idő: 2–3. század
103. Szeg  
Ltsz. 95. 1. 916  
Lelőhely: I/A felület, északi tanúfal bontása, nyugati rész, szürke kevert földből 0–40 cm  
Méret: 0,3x0,3 cm  
Bronzszeg kerek, peremes fejjel.  
Idő: 2–3. század
104. Szög (8. kép. 5)  
Ltsz. 96. 8. 164  
Lelőhely: IV. felület, nyugati rész, szürke, kevert föld 50–70 cm  
Méret: 10,5x0,5 cm  
Vasszeg, lapos fejjel, hosszú szárral  
Idő: 2–3. század
105. Szög (8. kép. 8)  
Ltsz. 96. 8. 159  
Lelőhely: 3. felület, keleti rész, szürke kevert föld, 70–90 cm  
Hossza: 5 cm  
Vasszeg, lapos, keskeny fejjel  
Idő: 2–3. század
106. Szög (8. kép. 7)  
Ltsz. 96. 8. 151/a  
Lelőhely: I. felület, déli rész, beásás felett, szürke kevert réteg 1–1,3 m  
Méret: 9x1 cm  
Vasszeg lapos fejjel, hosszú szárral.  
Idő: 2–3. század
107. Szög (8. kép. 2)  
Ltsz. 96. 8. 153  
Lelőhely: I. felület, északi rész, szürke kevert rétegből 80–100 cm  
Méret: 2x1 cm  
Vasszeg töredéke lapos fejjel  
Idő: 2–3. század
108. Szög (8. kép. 6)  
Ltsz. 96. 8. 154  
Lelőhely: I. felület, szürke betöltés 60–80 cm  
Méret: 10x1 cm  
Vasszeg hosszú szárral  
Idő: 2–3. század
109. Szög (8. kép. 3)  
Ltsz. 96. 8. 152  
Lelőhely: I. felület, északi rész, szürke, kevert földből 80–100 cm  
Méret: 3x1,5 cm  
Vasszeg kisebb gombfejjel  
Idő: 2–3. század
110. Szög (8. kép. 4)  
Ltsz. 96. 8. 151  
Lelőhely: I. felület, északi rész, szürke kevert földből 1–1.30 m  
Méret: 4x1 cm  
Kisebb vasszeg lapos fejjel, rövid szárral  
Idő: 2–3. század
111. Szög  
Ltsz. 95. 1. 1034  
Lelőhely: „C” felület, kövezés tisztítása  
Méret: 2x1,5 cm  
Vasszög lapos fejjel, rövid szárral  
Idő: 2–3. század
112. Szög  
Ltsz. 96. 8. 151  
Lelőhely: I. felület, északi rész, beásás felett, 1–1.30 m  
Méret: 1,5 cm  
Vasszög szártöredéke.  
Idő: 2–3. század
113. Karika  
Ltsz. 95. 1. 987  
Lelőhely: XVI. felület, sárga föld feletti szürke kevert betöltés, 60–80 cm  
Méret: 2x1 cm  
Bronzkarika, szélesebb. Töredék.  
Idő: 2–3. század
114. Karika (59. kép)  
Ltsz. 95. 1. 980

- Lelőhely: XIII. felület, szürke kevert föld, 80–100 cm  
 Belvilág: 3 cm  
 Bronzkarika, lapos, hiányos  
 Idő: 2–3. század
115. *Karika* (4. kép 9)  
 Ltsz. 95. 1. 922  
 Lelőhely: II/A felület, déli rész, beásás szürke kevert betöltéséből  
 Belvilág: 2,2 cm  
 Ép, vékony bronzkarika  
 Idő: 2–3. század
116. *Karika* (4. kép. 7)  
 Ltsz. 95. 1. 952  
 Lelőhely: X. felület, cölöp északi felének bontásából, szürke kevert földből  
 Vastagság: 0,4 cm  
 Vastagabb bronzkarika  
 Idő: 2–3. század
117. *Gomb*  
 Ltsz. 95. 1. 995  
 Lelőhely: XVII. Felület, szürke kevert föld, 60–80 cm  
 Átmérő: 1,5 cm  
 Bronzgomb, súlyosabb. (Ólomtartalom?)  
 Idő: 2–3. század
118. *Gomb* (6. kép. 4)  
 Ltsz. 95. 1. 951  
 Lelőhely: X. felület, keleti tanúfal elbontásából, szürke kevert földből 40–60 cm  
 Méret: 1,6x0,5 cm  
 Bronzgomb, feje rovátkolt díszű, szára hosszabb, elkalapálták  
 Idő: 2–3. század
119. *Gomb* (6. kép. 12)  
 Ltsz. 95. 1. 1013  
 Lelőhely: XXIV felület, szürke betöltés, 100–120 cm  
 Méret: 2,8x2,8 cm  
 Ólomgomb, közepén széles hornyolással  
 Idő: 2–3. század
120. *Gomb* (6. kép. 10)  
 Ltsz. 95. 1. 939  
 Lelőhely: VI. felület, délkeleti rész, szürke, kevert föld, –80 cm  
 Átmérő: 1,5x1,8 cm  
 Ólomgomb  
 Idő: 2–3. század
121. *Korong* (4. kép. 4)  
 Ltsz. 95. 1. 936  
 Lelőhely: VI. felület tetejéről, – gépi munka után.
- Méret: 3x2,5 cm  
 Bronzkorong, közepén szeghellyel.  
 Idő: 2–3. század
122. *Pánt* (8. kép. 12)  
 Ltsz. 96. 8. 165  
 Lelőhely: IV. felület, szürke kevert föld, 50–70 cm  
 Méret: 2x7 cm  
 Vaspánt, keskeny  
 Idő: 2–3. század
123. *Pánt* (60. kép)  
 Ltsz. 95. 1. 1030  
 Lelőhely: „A” felület, szürke kevert földből 50–70 cm  
 Méret: 9,5x1 cm  
 Bronzpánt, dupla, sarkosan meghajlított. A pánt végén keskeny lemezen szeg.  
 Idő: 2–3. század
124. *Bronztárgy, több tagozatból. (Zablapálca?)(61. kép)*  
 Ltsz. 95. 1. 929  
 Lelőhely: III. felület, kövezés tisztításából  
 Méret: A rúd hossza: 8,5 cm, vastagsága: 0,4 cm, a kapcsok átl. 3,7 cm hosszúak és a középső tagozat szélessége: 0,6 cm.  
 Keskeny bronzrúd, az egyik vége letört. A rúd másik végén több tagozatos dísz. Valószínűleg hozzá tartozik két nyolcas formájú bronzkapocs, összekötő lemeztagozattal  
 Idő: 2–3. század
125. *Pánt* (62. kép)  
 Ltsz. 95. 1. 924  
 Lelőhely: II/A – beásás bontása, szürke kevert földből  
 Méret: 2,3x3 cm  
 Bronzpánt, keskeny, mindkét szélén poncolt díszű, – összezsavart állapotban.  
 Idő: 2–3. század
126. *Pánt* (6. kép. 7)  
 Ltsz. 95. 1. 925  
 Lelőhely: II/B, kövezés tisztítása  
 Méret: 2,3x1,7 cm  
 Bronzpánt töredéke.  
 Idő: 2–3. század
127. *Lemez töredéke* (6. kép. 8)  
 Ltsz. 95. 1. 935  
 Lelőhely: VI. felület, északi gödör északi felének bontása, kevert földből  
 Méret: 1,5x1,5 cm  
 Bronz lemez töredéke, az eredeti szélek nélkül.  
 Idő: 2–3. század

## 128. Lemeztöredék (6. kép 7)

Ltsz. 95. 1. 1033

Lelőhely: B/1 és C/1 déli bővítés, szürke kevert föld, 60–70 cm

Méret: 3,5x2,5 cm

Bronz lemeztöredék, díszítés nélkül.

Idő: 2–3. század

## 129. Lemeztöredékek

Ltsz. 95. 1. 983

Lelőhely: XV. felület, 60–80 cm, szürke kevert betöltés alja, a nyers föld felett

Méret: 2x2,8 cm

Bronz lemezmaradványok, szabálytalan alakúak, különböző vastagságúak, díszítés nélkül

Idő: 2–3. század

## 130. Lemez (5. kép 5)

Ltsz. 95. 1. 946

Lelőhely: 8. felület, kövek körül, szürke föld, 20–40 cm

Méret: 1,7x2,2 cm

Bronzlemez töredék, hiányos

Idő: 2–3. század

## 131. Lemez töredéke

Ltsz. 95. 1. 979

Lelőhely: XIII. felület, szürke kevert betöltés, 80–100 cm

Méret: 6,5x5,3 cm

Ólomlemez töredéke, szabálytalan alakú, olvadt

Idő: 2–3. század

## 132. Rögök

Ltsz. 95. 1. 947

Lelőhely: 8. felület, szürke kevert föld, 50–70 cm

Méret: 1,3x1,5 cm

Bronzrögök

Idő: 2–3. század

## 133. Rög

Ltsz. 95. 1. 934

Lelőhely: VI. felület, ÉK-i rész, kövezés alól

Méret: 1,7x1,5 cm

Bronzrög

Idő: 2–3. század

## 134. Lemez töredéke

Ltsz. 95. 1. 1027

Lelőhely: A/1 felület, szürke kevert föld, 40–60 cm

Méret: 2x2,5 cm

Bronzlemez ráarakódott vaslemez maradványokkal.

Idő: 2–3. század

## 135. Lemeztöredék (63. kép)

Ltsz. 95. 1. 978

Lelőhely: XIII. felület nyugati részének bontása, szürke kevert föld, 0–30 cm

Méret: 4x3 cm

Vaslemez, bronzlemez bevonattal, két bronzszeggel

Idő: 2–3. század

## 136. Lemez töredéke (6. kép 13)

Ltsz. 95. 1. 1019

Lelőhely: „A” felület, kövezés tisztítása

Méret: 7x6,5 cm

Ólomlemez, szabálytalan alakú.

Idő: 2–3. század

## 137. Lemeztöredék (6. kép. 11)

Ltsz. 95. 1. 1012

Lelőhely: XXIV. felület, szürke kevert föld, l. 30–l. 60 m

Méret: 3x1,5 cm

Ólomlemez, félhold alakú.

Idő: 2–3. század

## 138. Lemez töredéke (64. kép)

Ltsz. 95. 1. 964

Lelőhely: XI. felület, nagy kerek lakógödör északi fele, szürke, kevert földből

Méret: 7x8 cm

Ólomlemez töredék tojás alakú kivágással

Idő: 2–3. század

## IRODALOMJEGYZÉK

- BISHOP 1988 BISHOP, M. C.: Cavalry equipment of the Roman Army in the first century AD. BAR Int. Ser. 394. Oxford, 1988.
- BOJOVIĆ 1983 BOJOVIĆ, D.: Rimske fibule Singidunuma. Beograd, 1983.
- BÓNIS-SELLYE 1988 BÓNIS É. – SELLYE I.: Római kori emailmunkák. Bp. 1988.
- GARBSCH 1965 GARBSCH, J.: Die norisch-pannonische Frauentracht im 1 und 2. Jahrhundert. Beiträge zur Vor- und Frühgeschichte 11. Veröffentlichungen der Kommission zur Archäologischen Erforschung des spätrömischen Raetien 5. München, 1965.
- GÁSPÁR 1986 GÁSPÁR D.: Römische Kästchen aus Pannonien. Antaeus 15 (1986) p.
- GREGL 1982 GREGL: Rimski medicinski instrumenti iz Hrvatske I. VHAD 15 (1982) p. 175–210.
- KOVÁCS 1999 KOVÁCS P.: Vicus és castellum kapcsolata az alsó-pannoniai limes mentén. Bp. 1999.
- KOVRIG 1937 KOVRIG, I.: Die Haupttypen der kaiserzeitlichen Fibeln in Pannonien. DissPann Ser. 2. 17. Bp. 1937.
- NAGY 1973 NAGY T.: Budapest története az őskortól a honfoglalásig. In: Budapest története 1. Bp. 1973. p. 41–216.
- OLDENSTEIN 1976 OLDENSTEIN, J.: Ausrüstung römischer Auxiliareinheiten. BRGK 57 (1976) p. 49–285.
- PATEK 1942 PATEK, E.: Verbreitung der römischen Fibeltypen in Pannonien. DissPann Ser. 2. 21. Bp. 1942.
- PALÁGYI 1981 PALÁGYI, S.: Die römischen Hügelgräber von Inota. Alba Regia 19 (1981) p. 7–93.
- RADNÓTI 1938 RADNÓTI, A.: Die römischen Bronzegefäße von Pannonien. DissPann Ser. 2. 6. Bp. 1938.
- RIHA 1979 RIHA, E.: Die römischen Fibeln aus Augst und Kaiser-Augst. Forschungen in Augst 3. Augst, 1979.
- SELLYE 1931 SELLYE, I.: Les bronzes emailles de la Pannonie. DissPann Ser. 2. 8. Bp. 1931.
- SZABÓ 1990 SZABÓ K.: Bronzipar. In: Pannonia Régészeti Kézikönyve. Bp. 1990. p. 130–151.
- SZIRMAI 1993a SZIRMAI, K.: Archeological observations in the northern section of the so-called vicus of Albertfalva (1973–1977). BudRég 30 (1993) p. 87–118.
- SZIRMAI 1993b SZIRMAI, K.: Eisengefäße in den spätrömischen Aquincumer Gräbern. In: Bronzes y Religion Romana. Actas del XI Congreso Internacional de Bronces antiguos, Madrid 1990. Madrid, 1993. p. 421–427.
- SZIRMAI 1996 SZIRMAI, K.: Verzierte Schwertenscheidenbschläge aus dem Legionslager von Aquincum. In: Akten des 3. Internationalen Kolloquiums über Probleme der provinziäl-römischen Kunstschaffens. BJ-Bh 51 (1996) p. 199–202.
- SZIRMAI 1997 SZIRMAI, K.: Niello decorated horse harness ornament from Albertfalva. Balácai Közlemények 5 (1997) p. 171–177.
- SZIRMAI 1997b SZIRMAI K.: Jelvény (signum) Albertfalváról. ArchÉrt 123–124 (1997) p. 61–167.
- SZIRMAI 1999a SZIRMAI K.: Az albertfalvi vicus (1994. évi ásatás). BudRég 33 (1999) p. 155–195.
- SZIRMAI 1999b SZIRMAI, K.: Albertfalva, vicus, 1994, 1996. Pannoniai Kutatások. Szekszárd, 1999. p. 225–241.
- SZIRMAI 1999c SZIRMAI, K.: A new find from the military vicus of Budapest/Albertfalva. RFS 17 (1997) [1999] p. 691–697.
- TREISTLER 1994 TREISTLER, M.: Italic and Provincial Roman Mirrors in Eastern Europe. Akten der 10. Tagung über antike Bronzen (Freiburg 1988). Stuttgart, 1994. p. 417–427.
- VARSIK-KUZMOVÁ-SCHMIDTOVÁ 1996 VARSIK, V. – KUZMOVÁ, K. – SCHMIDTOVÁ, J.: Archeologische Untersuchungen bei der Bautätigkeit in Rusovce. Gerulata I. Nitra, 1996. p. 205–244. Taf. 4/41–43.
- VISY 1998 VISY ZS.: Katonai diploma Albertfalváról. BudRég 32 (1998) p. 87–89.
- ZIENKIEWICZ 1993 ZIENKIEWICZ, D.: Excavations in the scamnum Tribunorum at Caerleon. The Legionary Museum Site. 1983–1985. Britannia 24 (1993) p. 27–140.

## RÖMERZEITLICHE METALLFUNDE AUS DEM VICUS VON ALBERTFALVA

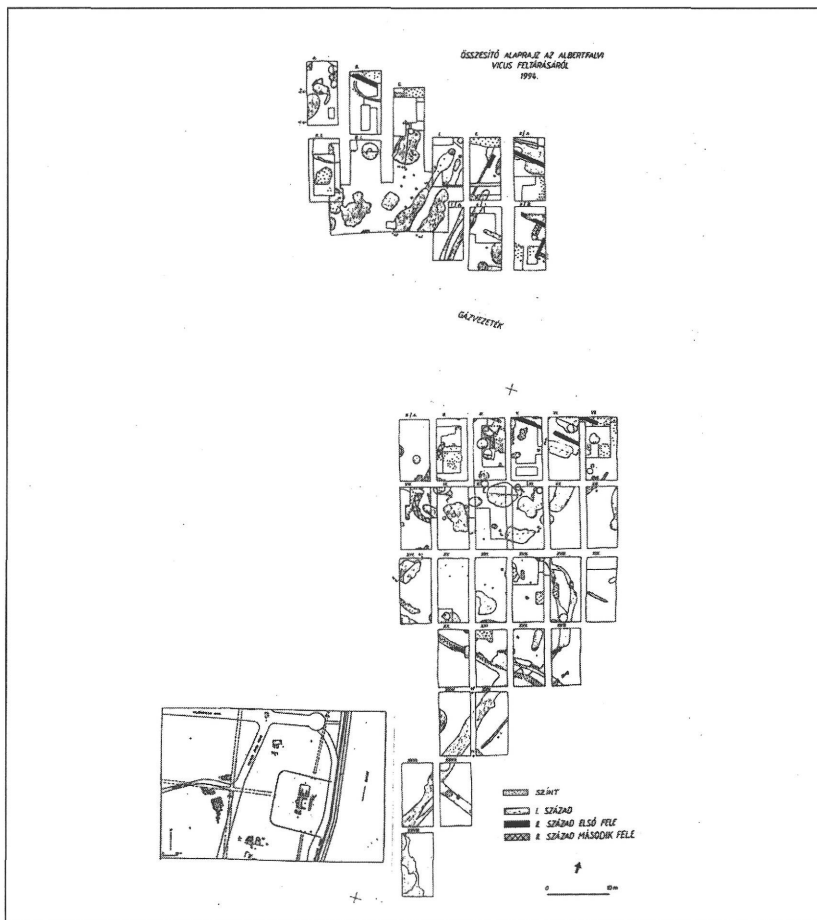
200-250 m nordwestlich, beziehungsweise 150-200 m südöstlich vom Auxiliarlager entfernt, wurden die Freilegungen in Albertfalva 1994 und 1996 durchgeführt.

Eine daraus stammende, 138 Stücke zählende Fundgruppe metallener Gegenstände soll hier beschrieben werden. Dieses metallenes Material kann in vier größere Gruppen geordnet werden: die militärischen Stücke (Kat. Nr. 1-3), die persönliche Ausstattung (Kat. Nr. 4-34), die Gebrauchsgegenstände (Kat. Nr. 35-76), sowie Pferdeausrüstungen und derer Verzierungen (Kat. Nr. 77-93). In einer weiteren Gruppe behandeln wir die Metallfunde, die zu allen Gruppen gehören könnten, wie zum Beispiel Ringe, Knöpfe, Nadeln (Kat. Nr. 94-120).

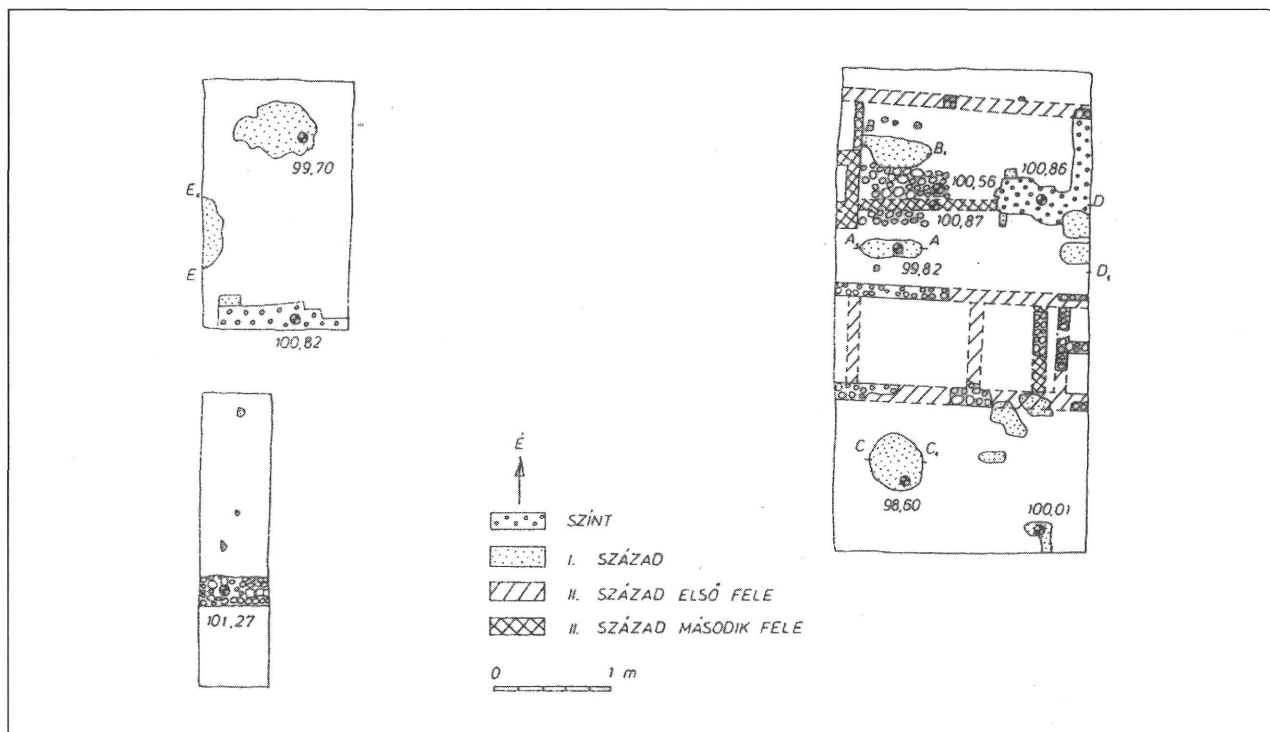
Auch das topographisch bewertbare, metallene Material, das hauptsächlich aus Häusern und aus Wohngrube stammt, wird analysiert (Kat. Nr. 2, 10, 13, 16, 26, 71, 76, 91, 92, 94, 96, 98, 102, 110, 127, 138). Im oberen Teil eines Steinhaufens wurden mehrere Metallfunde gemacht (Kat. Nr. 9, 24, 47, 58, 70, 72, 111,

124, 126, 136). Einige Metallgegenstände sind aus Abwasserkanälen oder aus Gräben von der Innenseite der industriellen Filteranlagen und auch aus Depots zum Vorschein gekommen. (Kat. Nr. 39, 52, 63, 65, 88, 93)

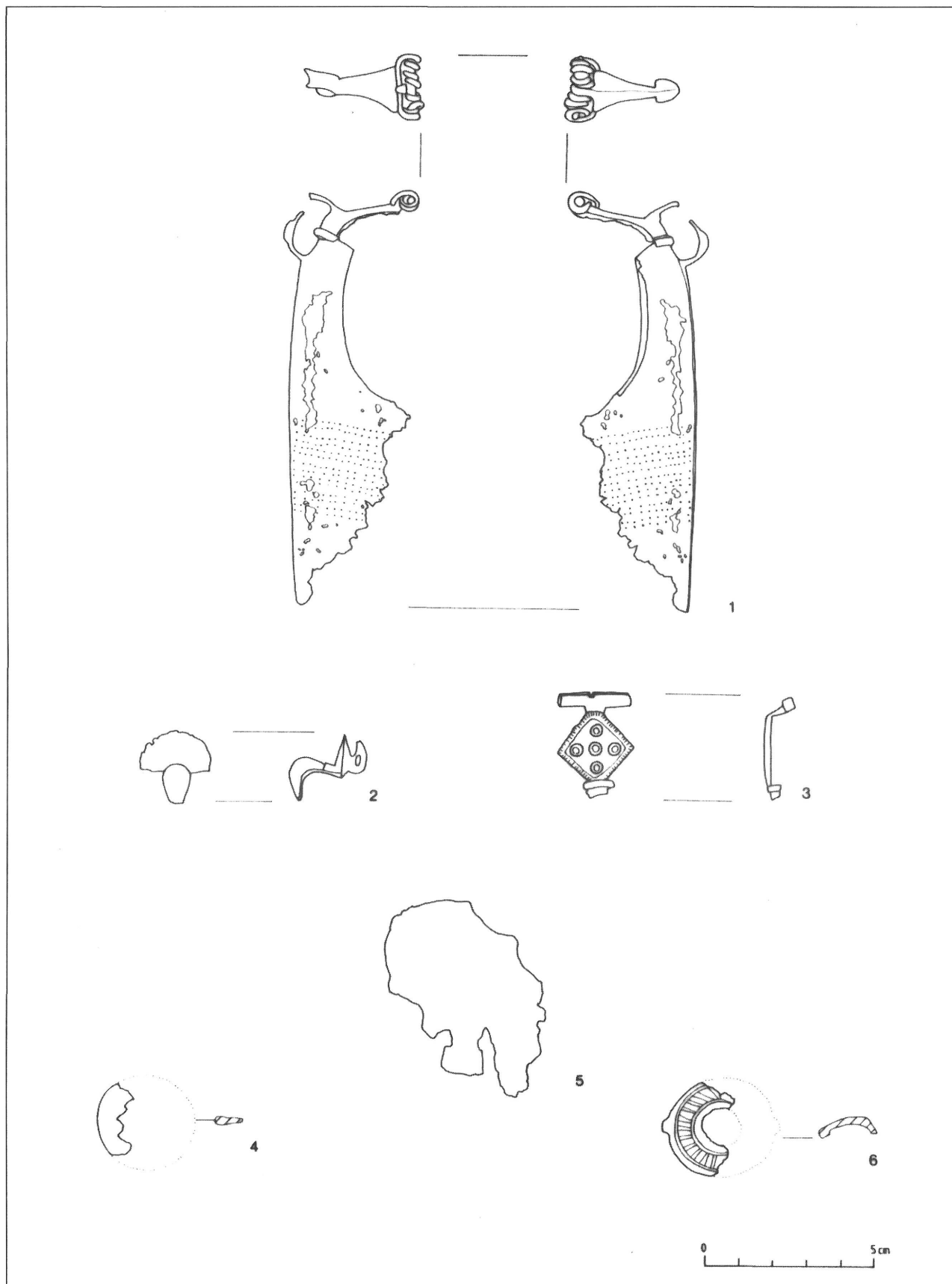
Auf die Existenz einer Werkstatt für Metallverarbeitung deuten einige Tatsachen hin: Es sind für sekundäre Benützung vorbereitetes Material (Kat. Nr. 125), verschmolzene, bronzene und eiserne Gegenstände (Kat. Nr. 49, 75), Reparaturspuren tragende Bronze- und Eisenplatten (Kat. Nr. 123, 134, 135), Bronzeklumpen (Kat. Nr. 132, 133), sowie amorphe Blei- und Bronzeplatten (Kat. Nr. 15, 130-133, 136-138) gefunden worden. Genauer als auf dem westlichen Teil des *vicus* von Albertfalva können die Metallgegenstände nicht lokalisiert werden. Damit ist auch die Lokalisierung der Metallwerkstatt aus Mangel an entsprechenden Hinweisen nicht möglich. Das zum Vorschein gekommene metallene Material stammt aus den 2-3. Jahrhunderten, unter diesen sind seltene, beziehungsweise importierte Metallgegenstände (Kat. Nr. 1, 91) auch zum Vorschein gekommen.



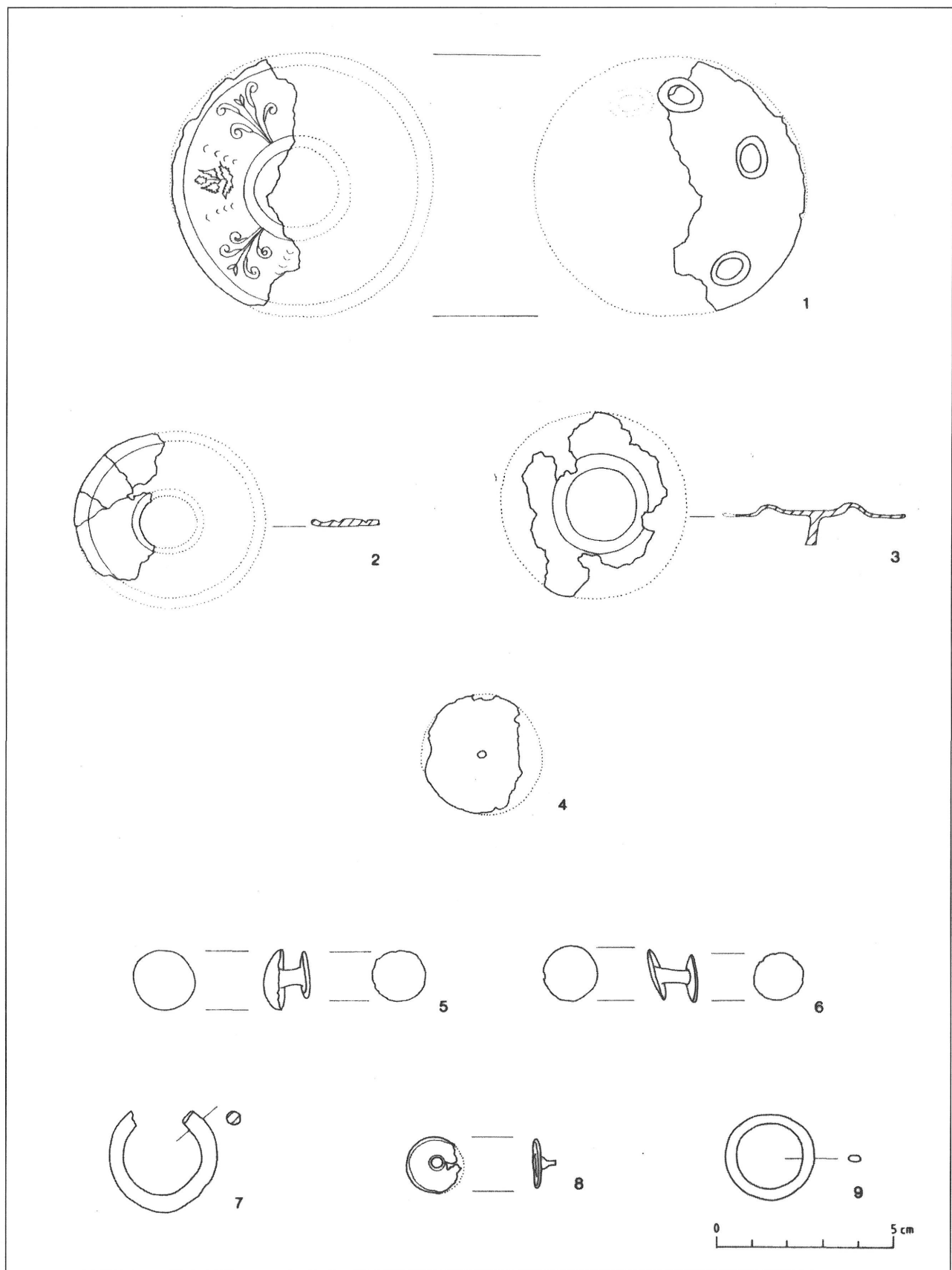
1. kép. Az 1994. évi ásatás összesítő helyszínrajza



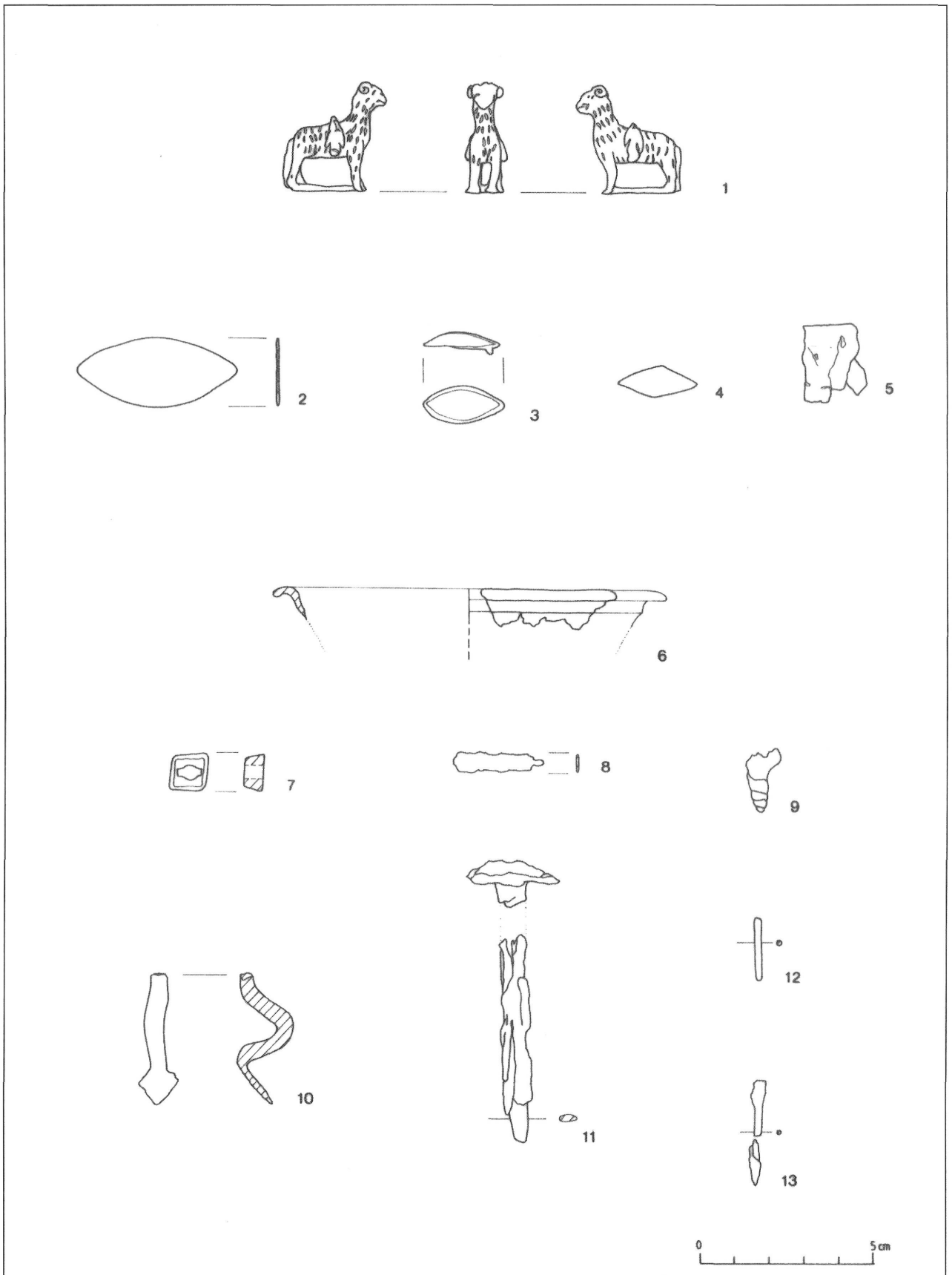
2. kép. Az 1996. évi feltárás összesítő helyszínrajza



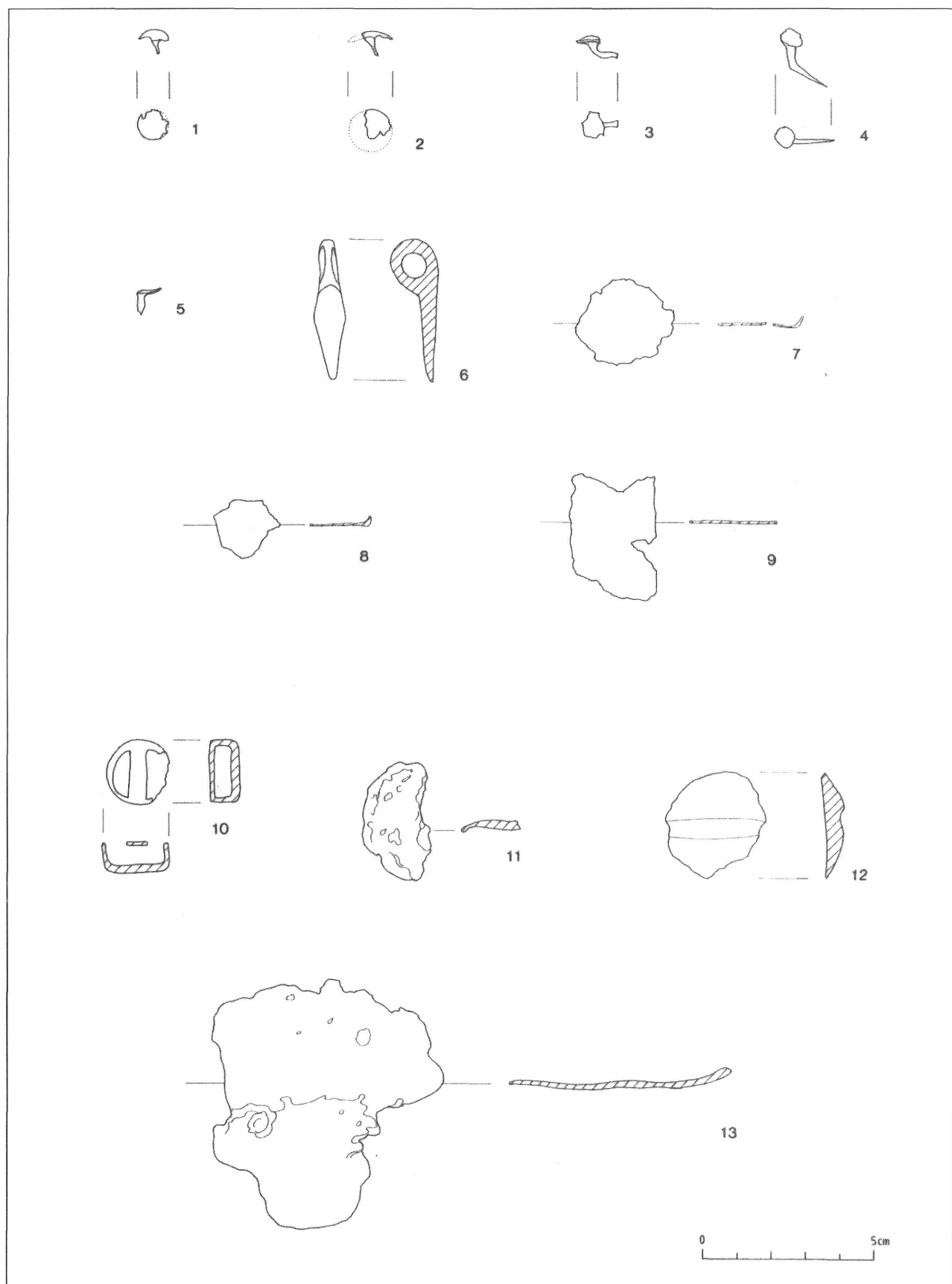
3. kép. 1-6. Bronzleletek Albertfalváról



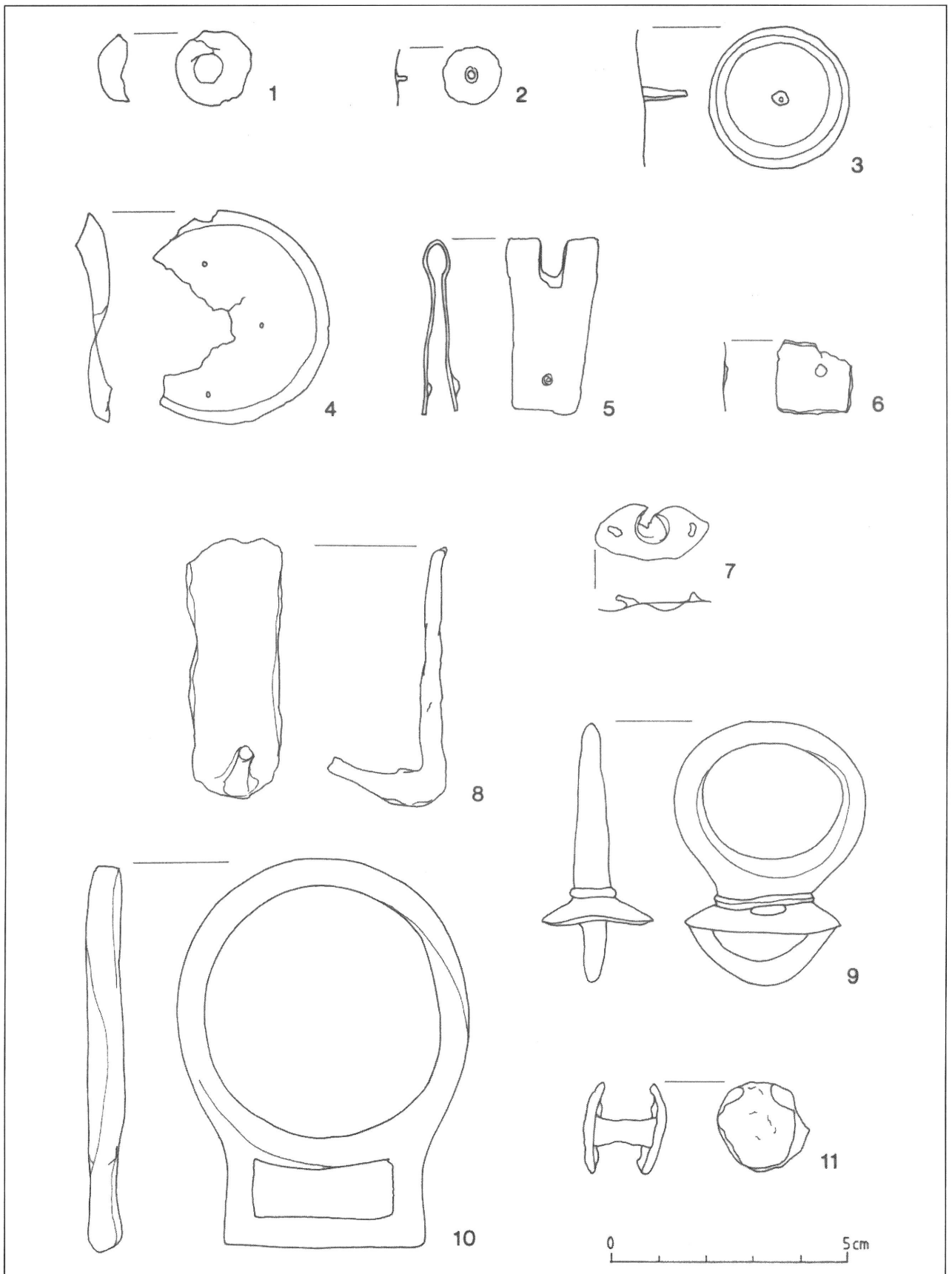
4. kép. 1-9. Bronzok az albertfalvi vicusból



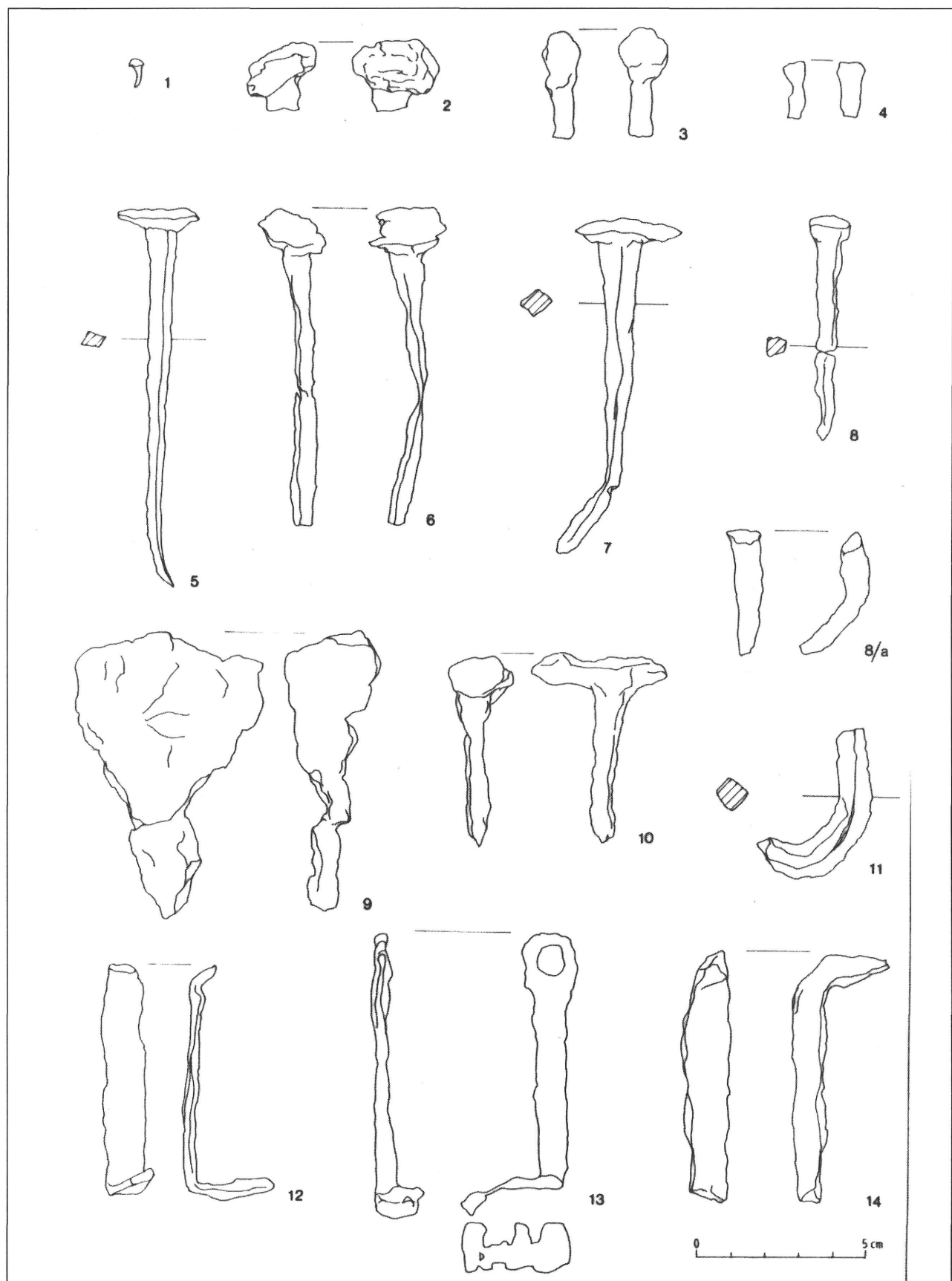
5. kép. 1-13. Bronztárgyak az albertfalvi vicusból



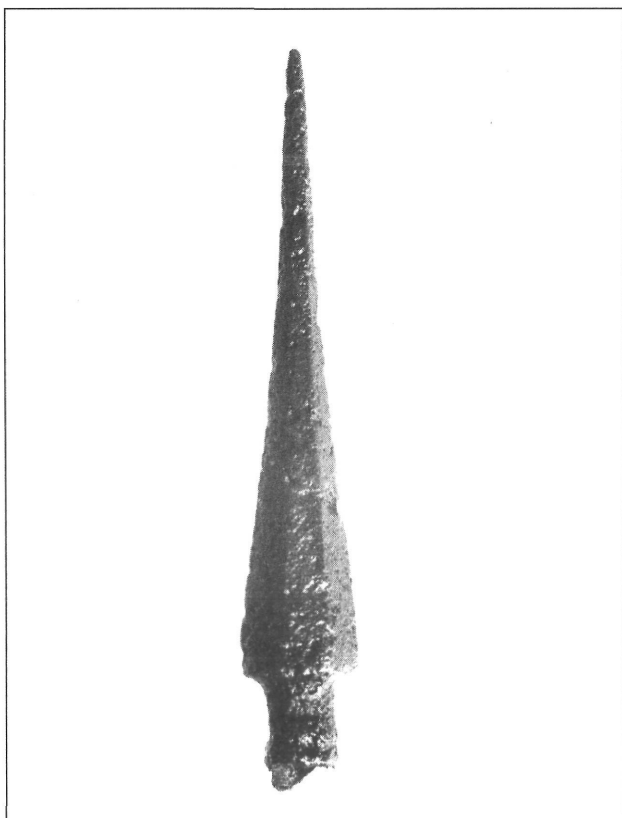
6. kép. 1-13. Bronz és ólomtárgyak Albertfalváról



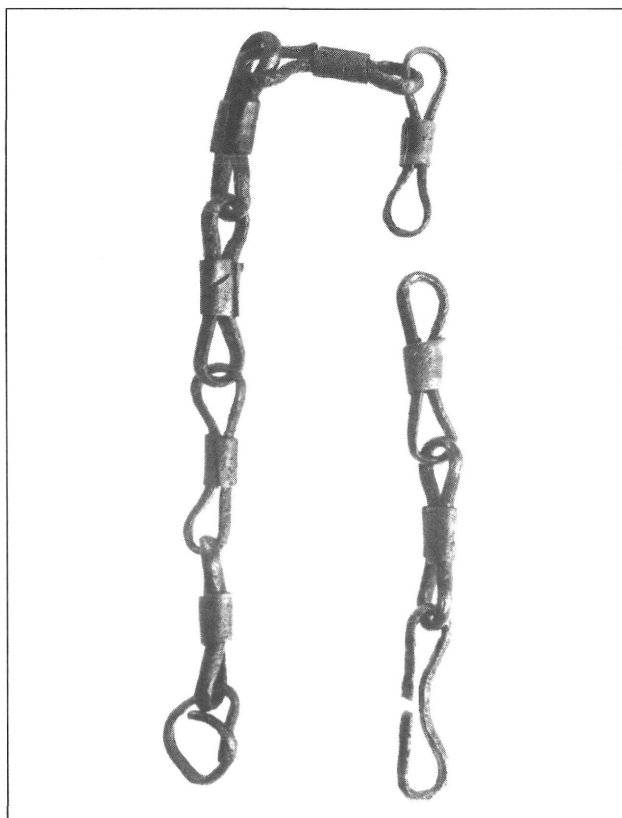
7. kép. 1–11. Bronzemelekek az albertfalvi vicusból



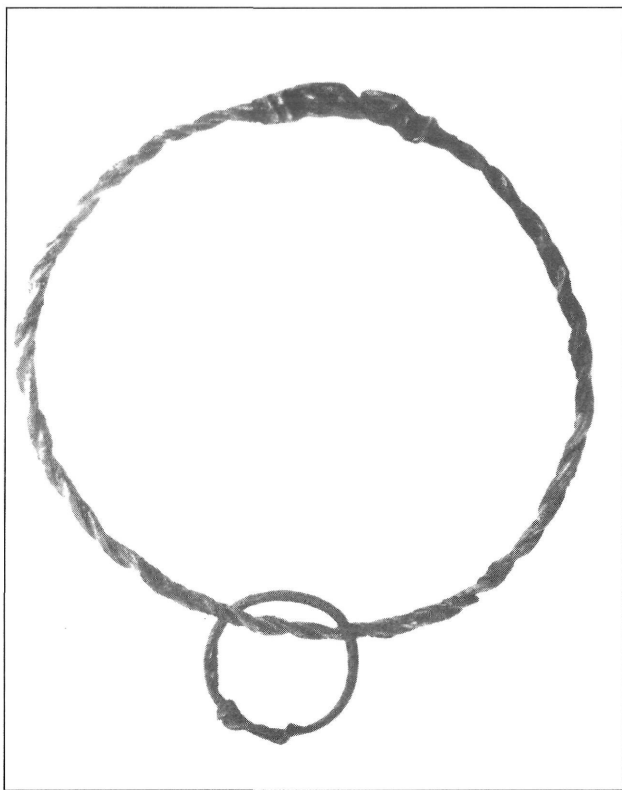
8. kép. 1–14. Bronz és vasleletek az albertfai vicusból



9. kép. Nyílhegy (3. Kat. sz.)



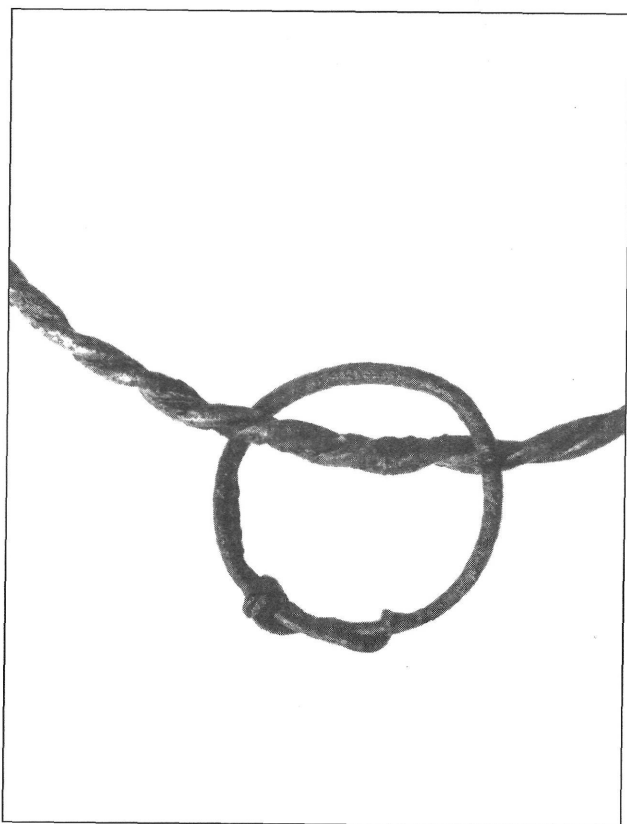
10. kép. Lánc (4. Kat. sz.)



11. kép. Vaslánc bronzkarikával (5. Kat. sz.)



12. kép. Részletfotó a lánczáróról (5. Kat. sz.)



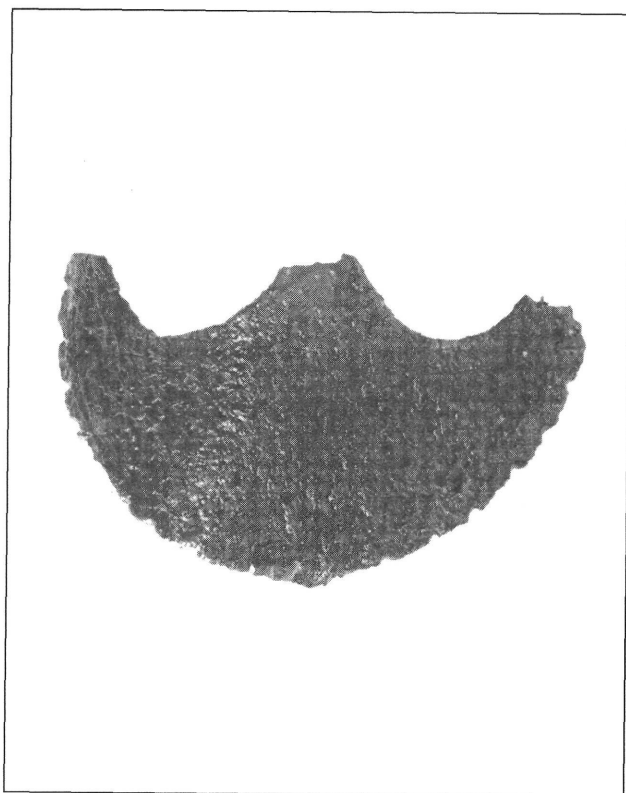
13. kép. Részletfotó a bronzkarikáról (5. Kat. sz.)



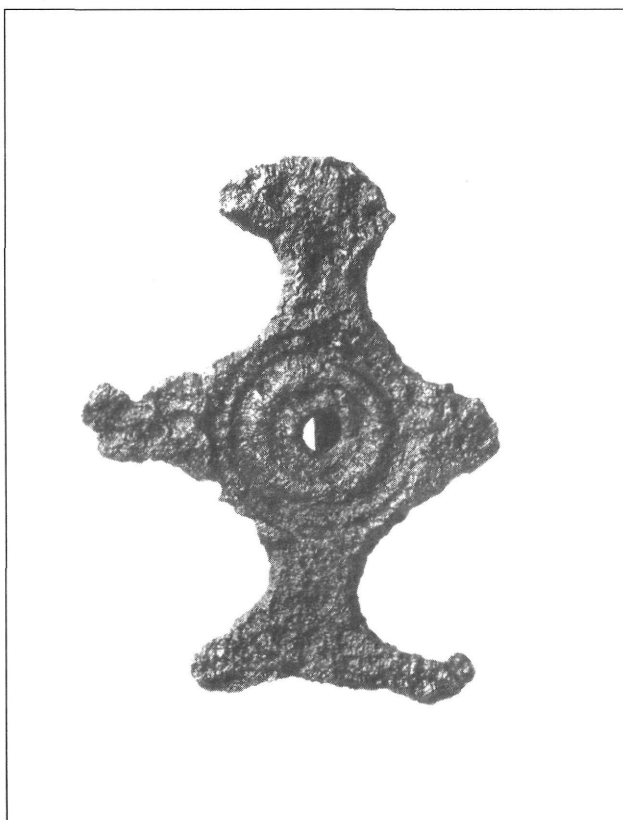
14. kép. Fibula (7. Kat. sz.)



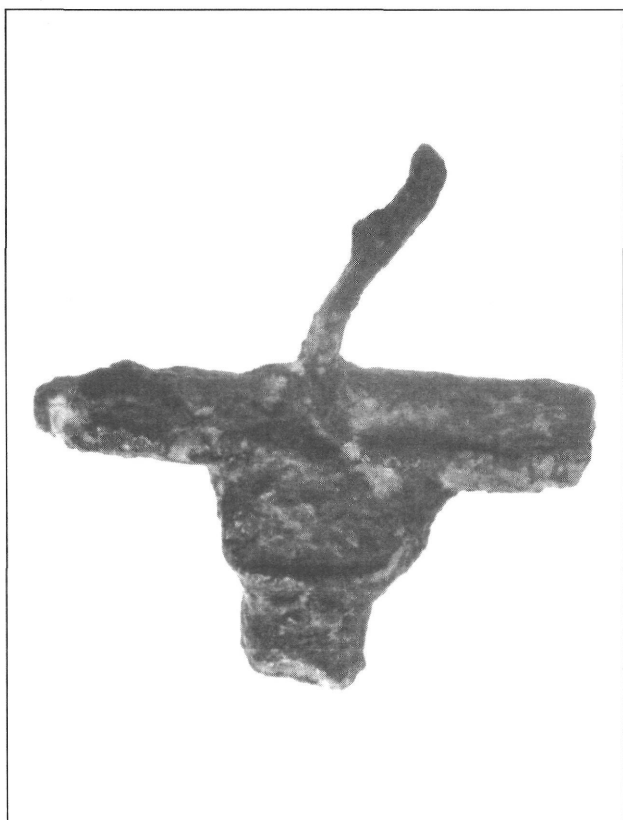
15. kép. Fibula (8. Kat. sz.)



16. kép. Fibula (9. Kat. sz.)



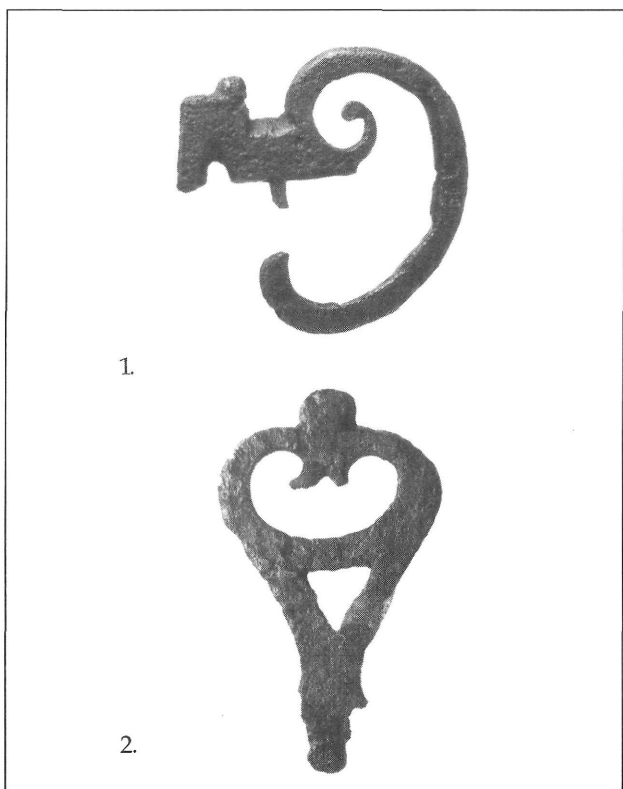
17. kép. Fibula (12. Kat. sz.)



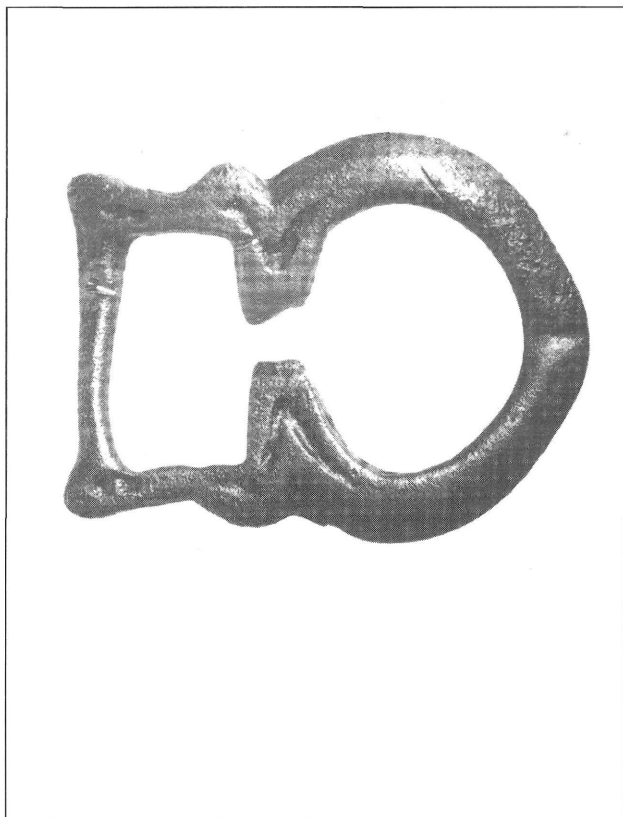
18. kép. Fibula ( 14. Kat. sz.)



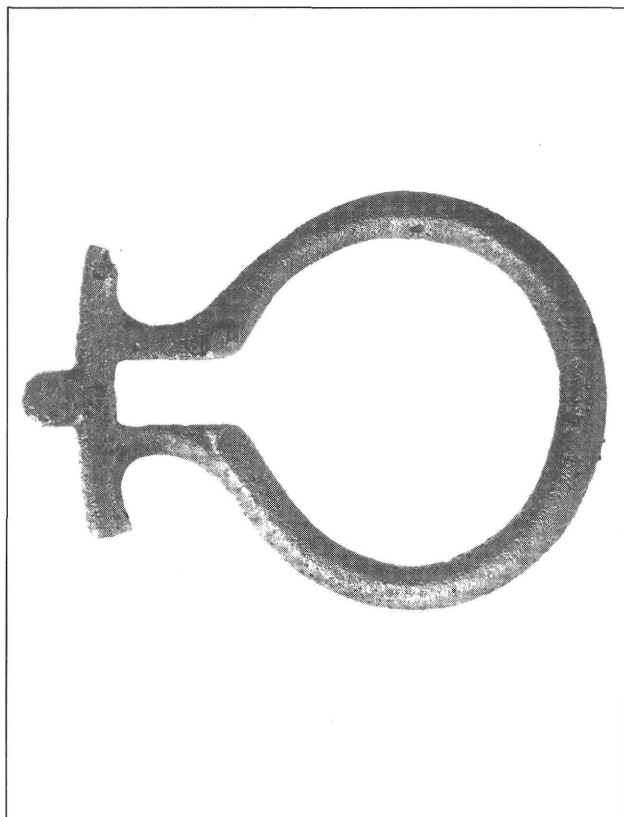
19. kép. Fibula (15. Kat. sz.)



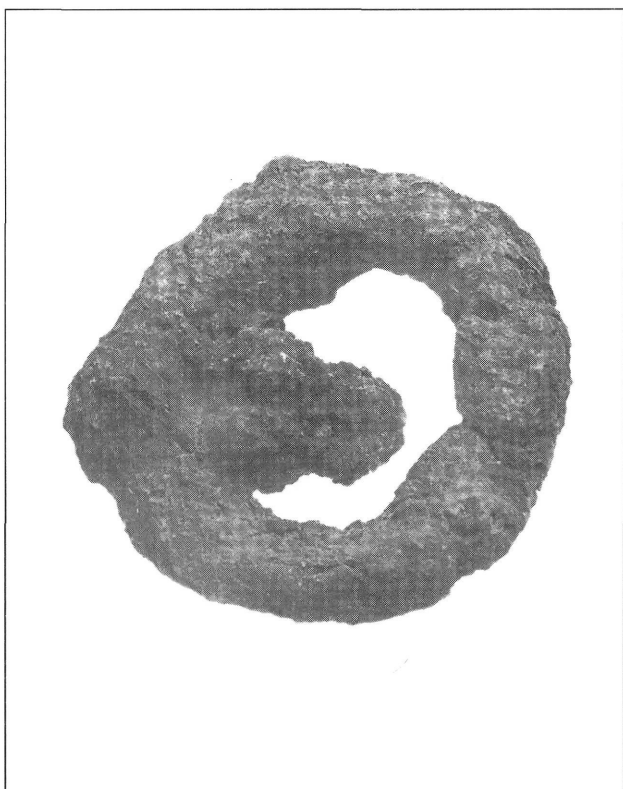
20. kép. 1. Övcsat (17. Kat. sz.); 2. Függő (86. Kat. sz.)



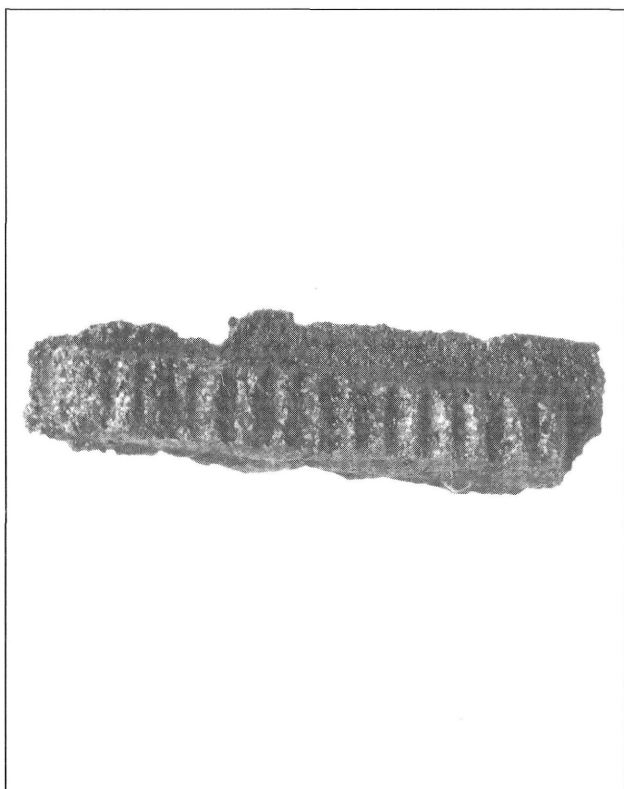
21. kép. Övcsat (18. Kat. sz.)



22. kép. Övcsat (19. Kat. sz.)



23. kép. Övcsat (20. Kat. sz.)



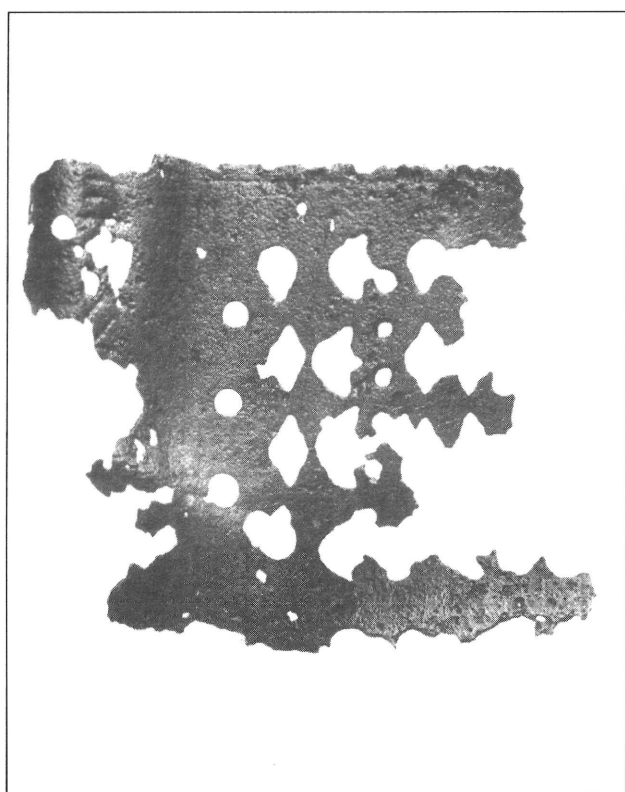
24. kép. Övveret (21. Kat. sz.)



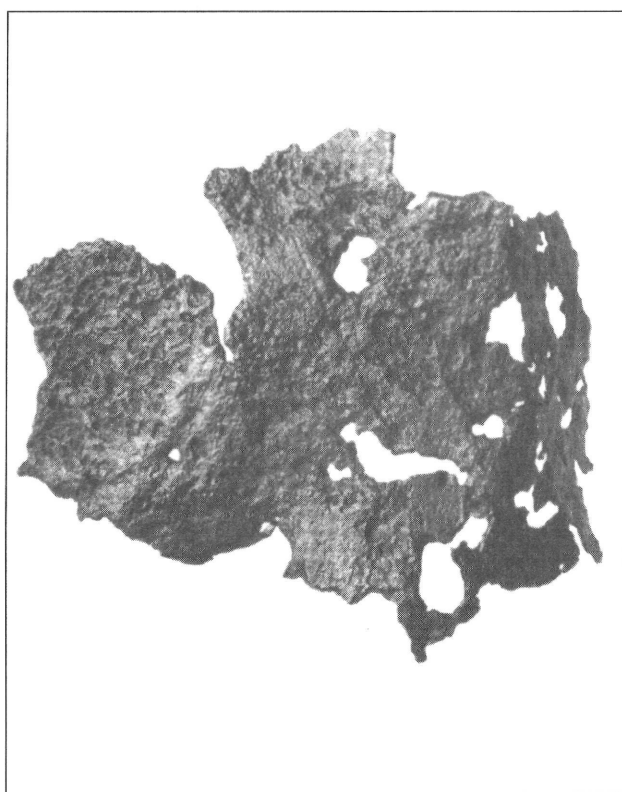
25. kép. Övveret (22. Kat. sz.)



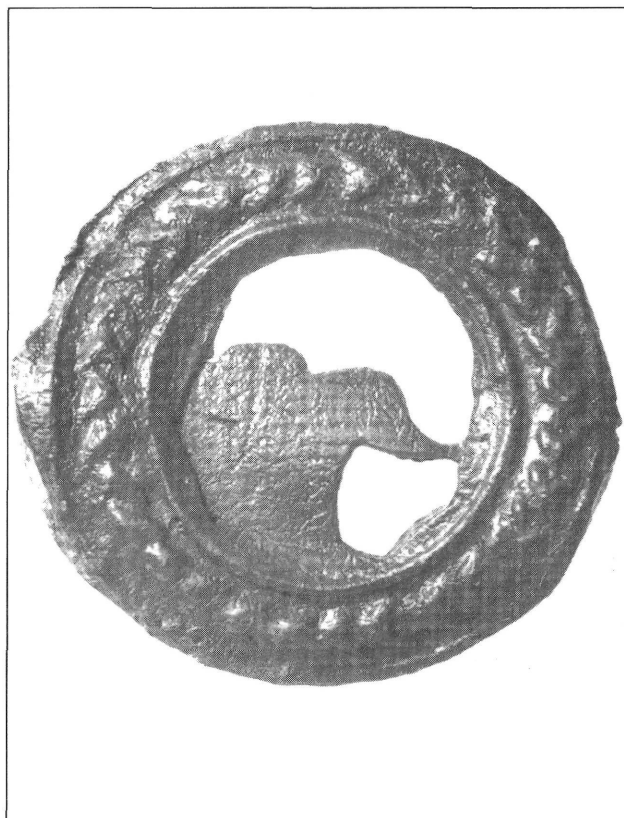
26. kép. Övveret (24. Kat. sz.)



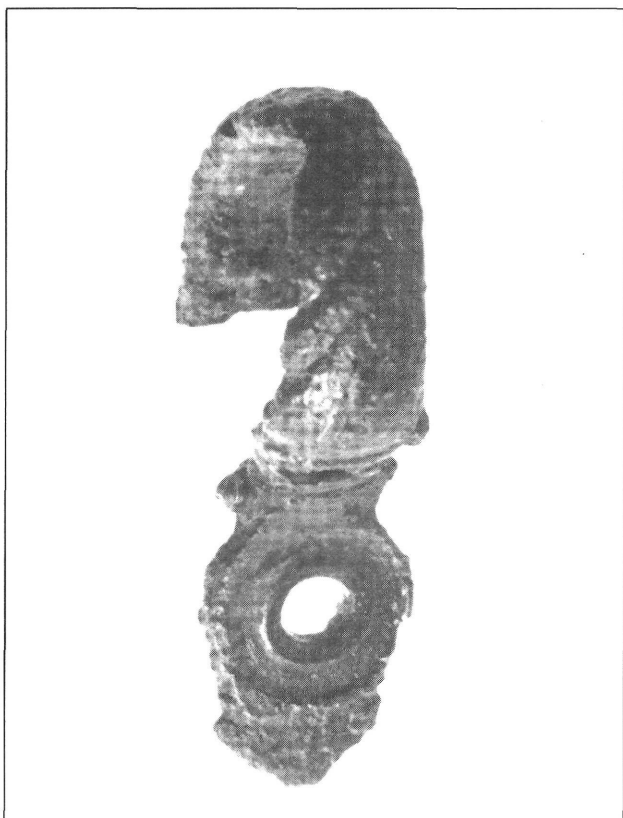
27. kép. Övveret (27. Kat. sz.)



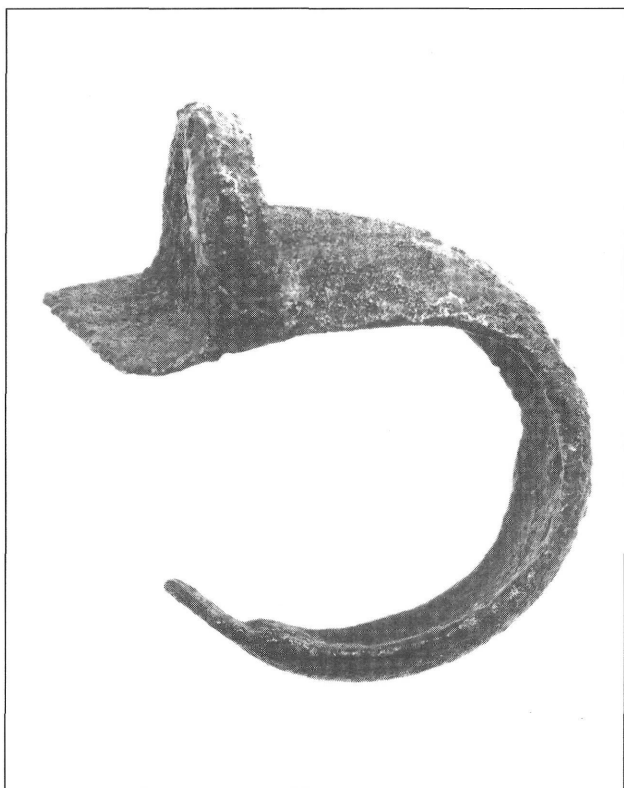
28. kép. Övveret (28. Kat. sz.)



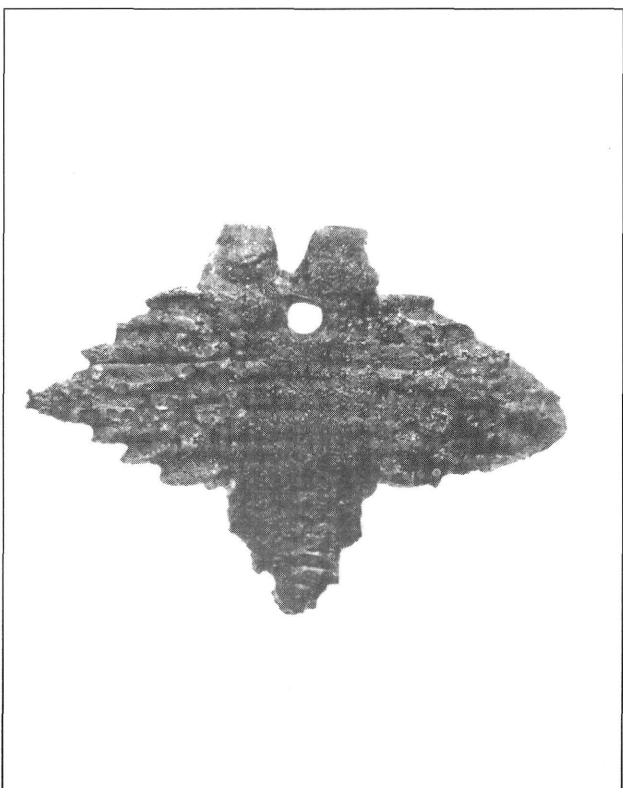
29. kép. Tükörkeret (34. Kat. sz.)



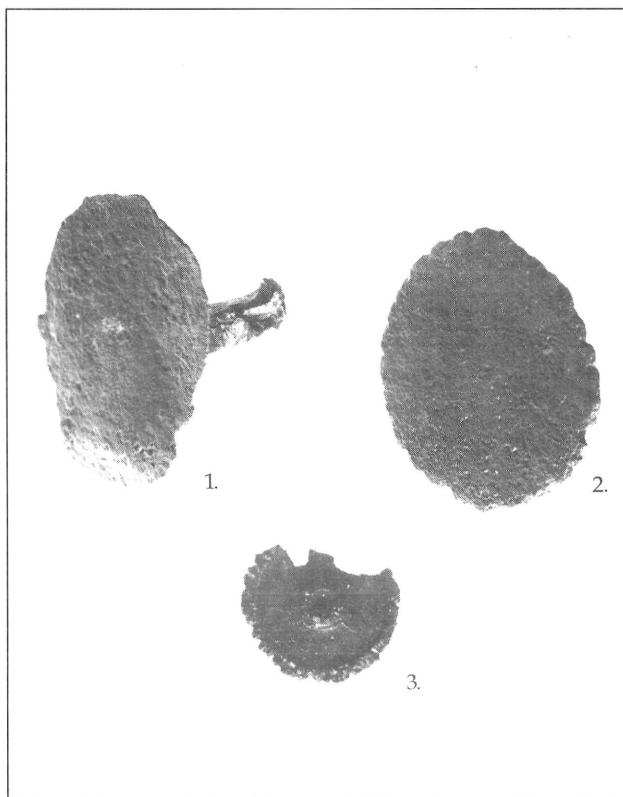
30. kép. Fül (37. Kat. sz.)



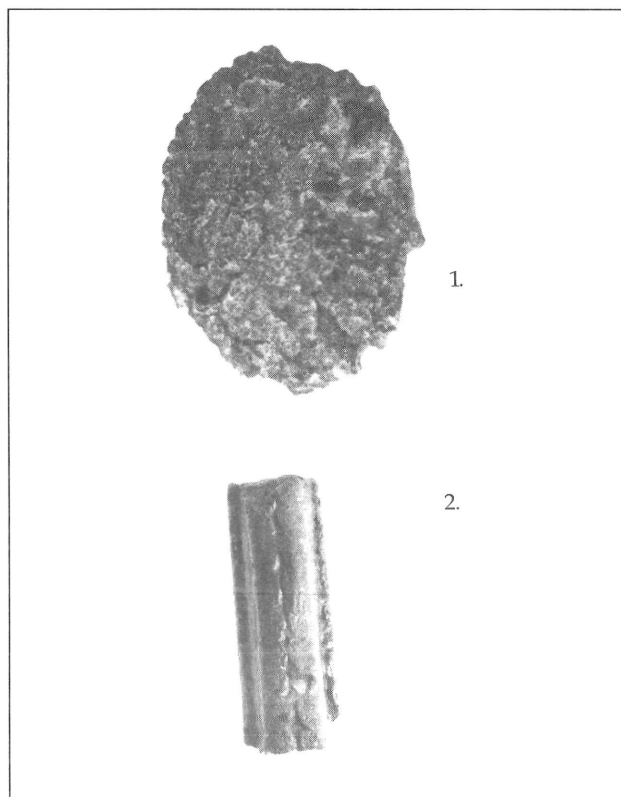
31. kép. Fül (38. Kat. sz.)



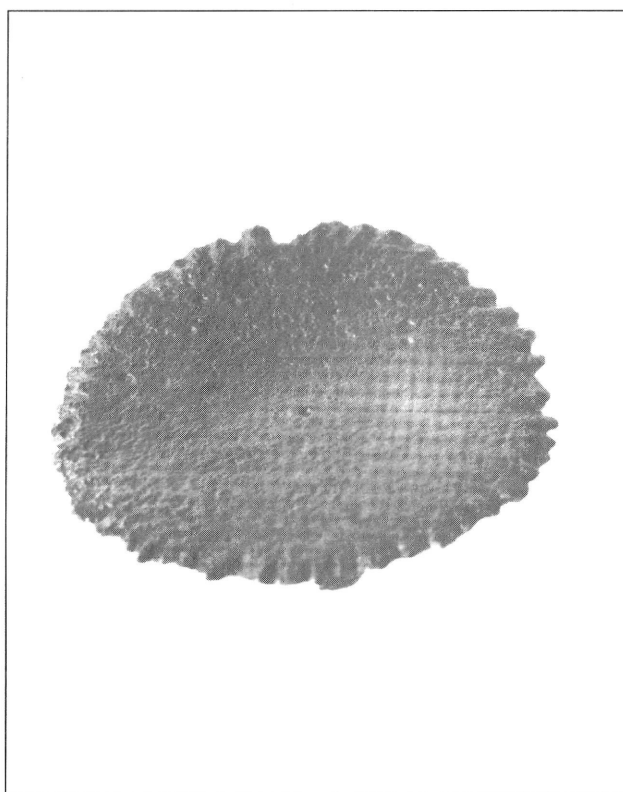
32. kép. Veret (42. Kat. sz.)



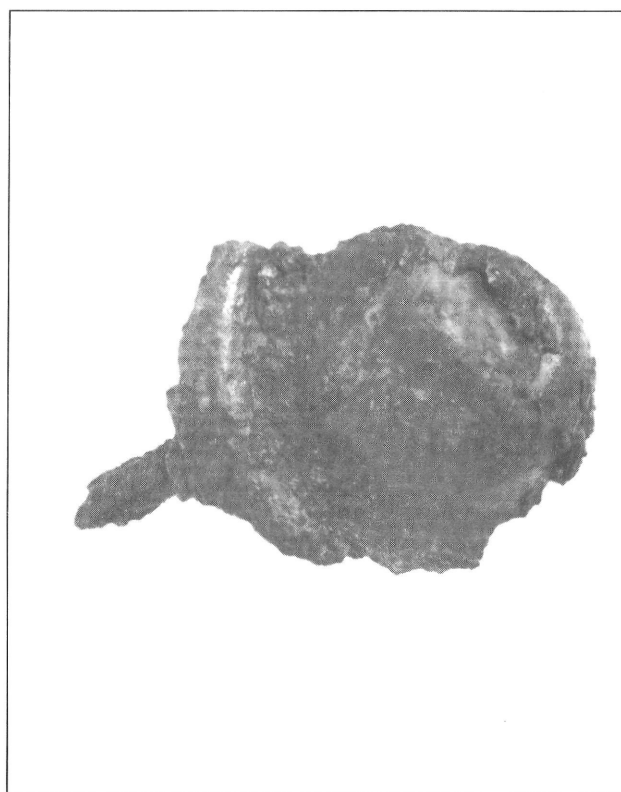
33. kép. 1. Veretszeg (44. Kat. sz.); 2. Gomb (118. Kat. sz.); 3. Korong (89. Kat. sz.)



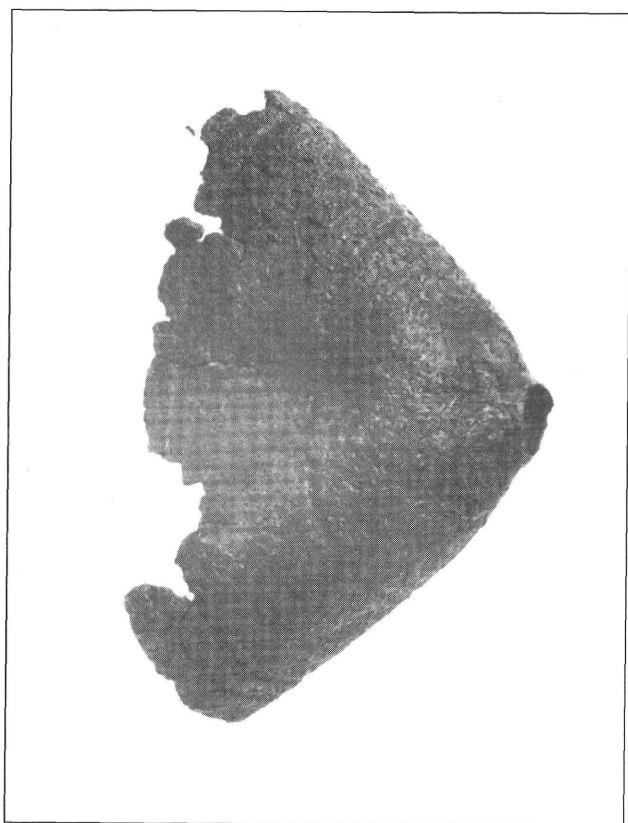
34. kép. 1. Veretszeg (45. Kat. sz.); 2. Pánt (66. Kat. sz.)



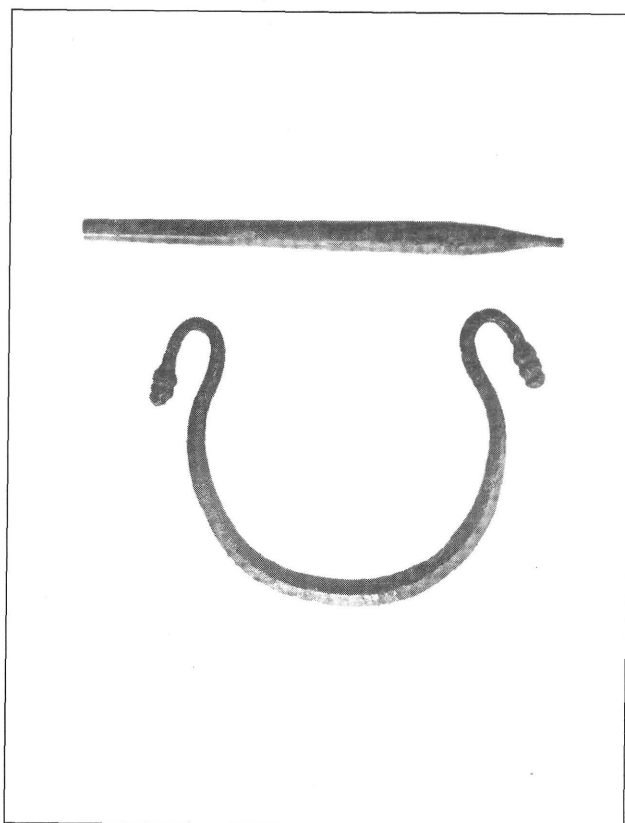
35. kép. Veretszeg (47. Kat. sz.)



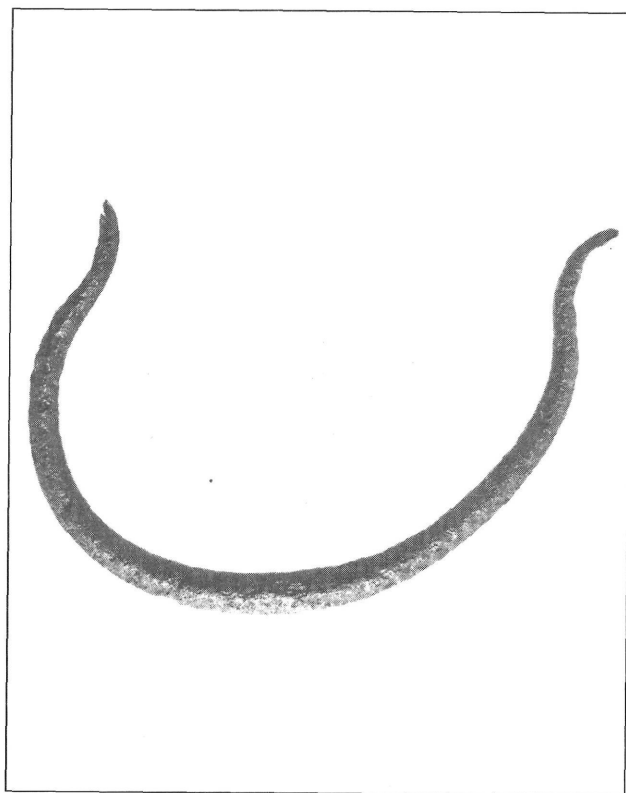
36. kép. Veretszeg (48. Kat. sz.)



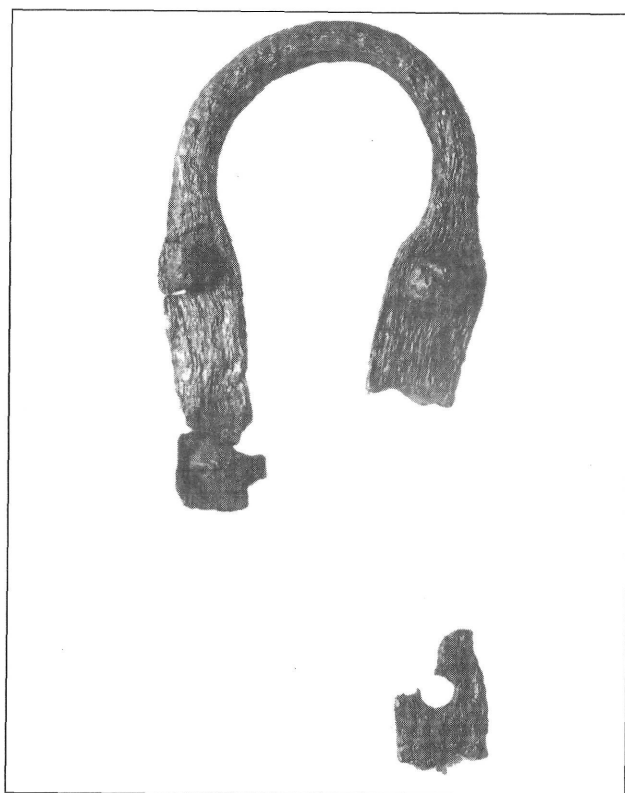
37. kép. Kúpos veret (55. Kat. sz.)



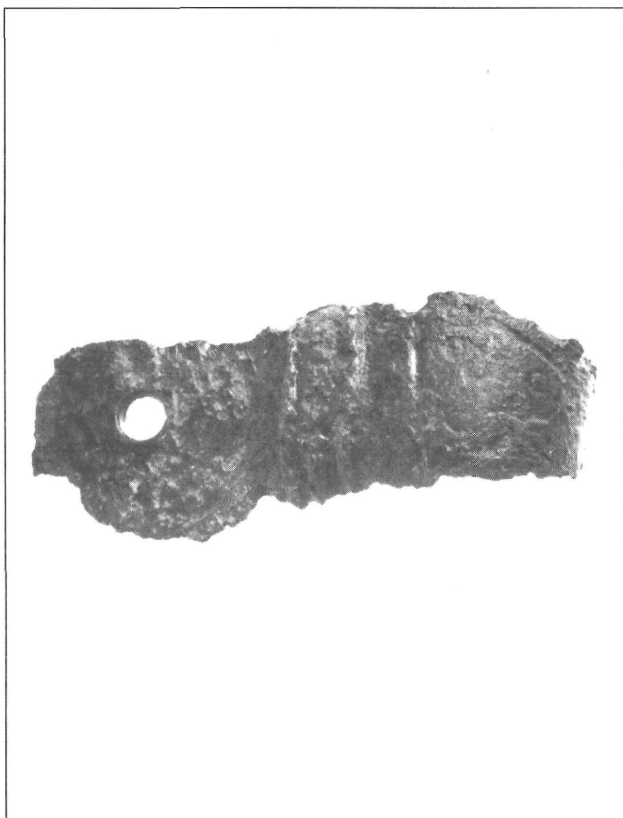
38. kép. Fogó (60. Kat. sz.)



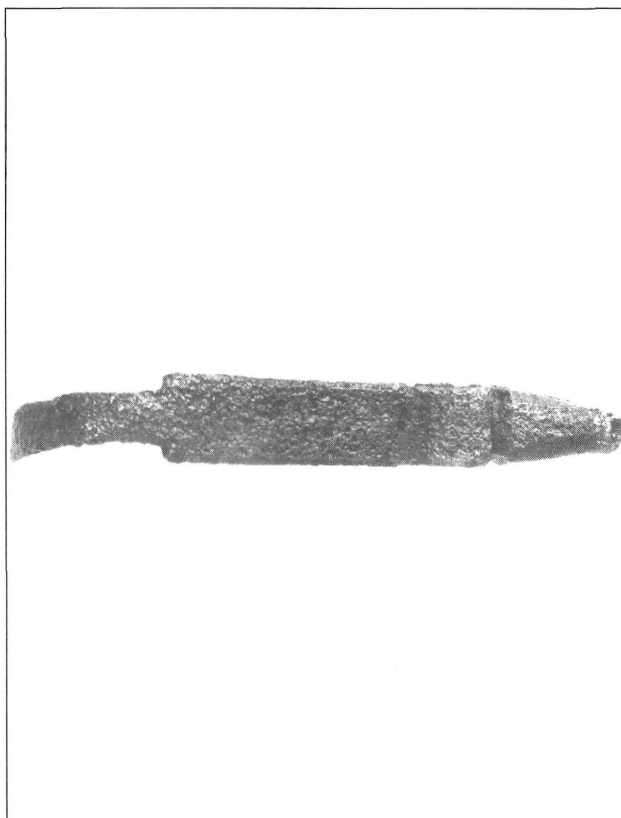
39. kép. Fogó (61. Kat. sz.)



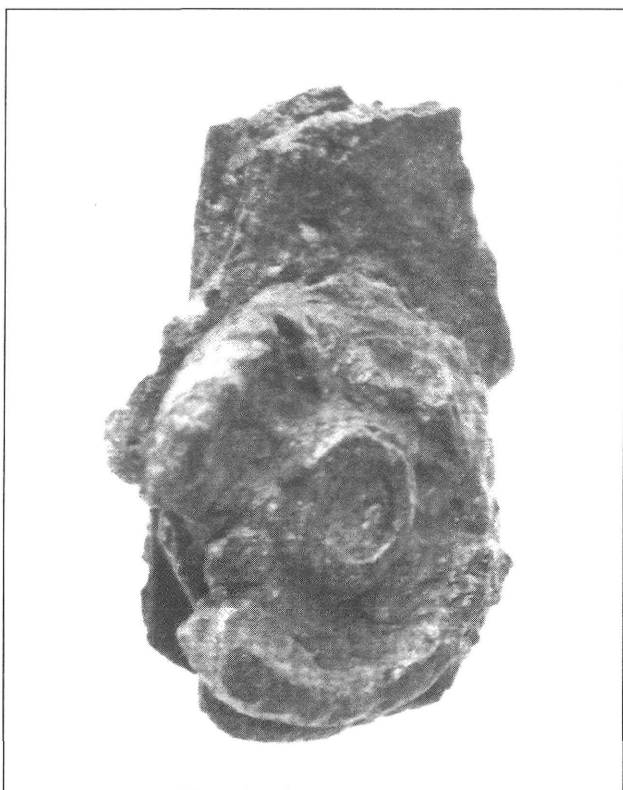
40. kép. Fogó (62. Kat. sz.)



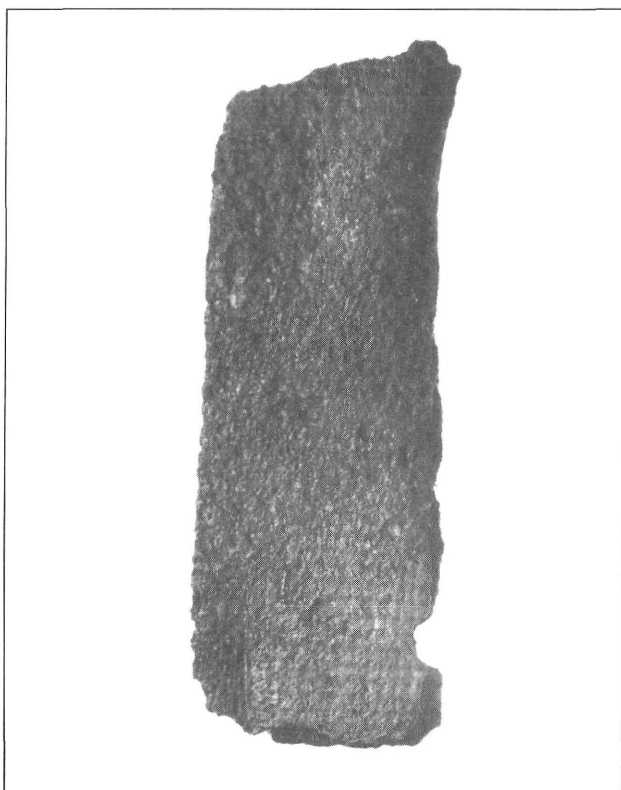
41. kép. Pánt (67. Kat. sz.)



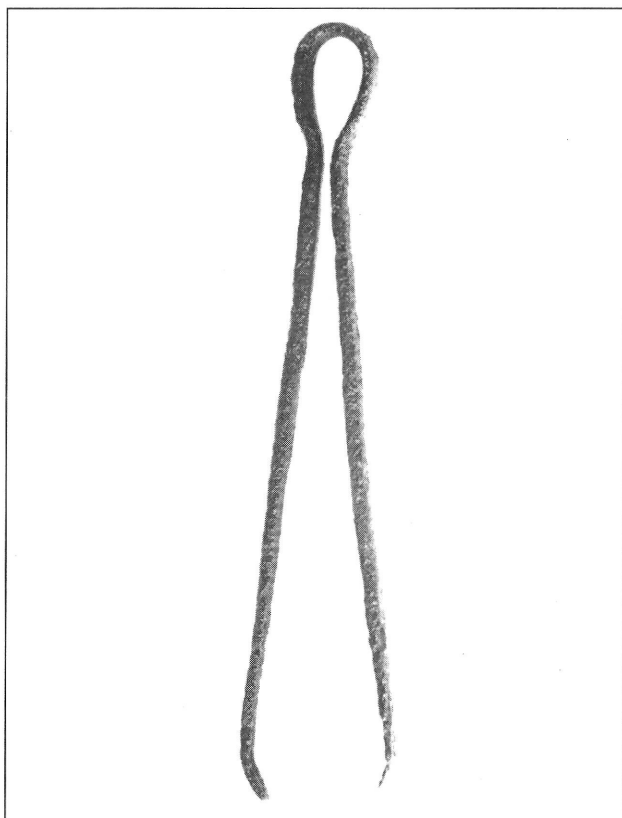
42. kép. Pánt (68. Kat. sz.)



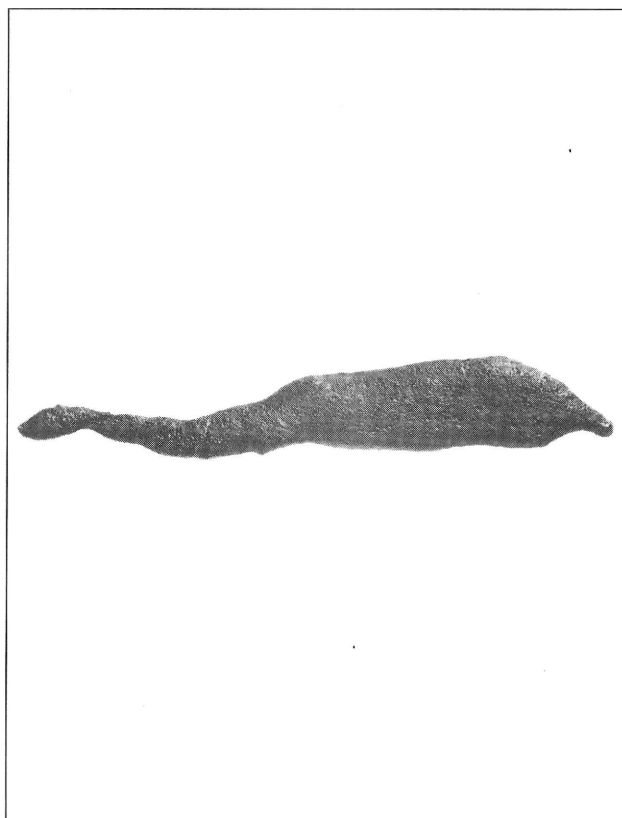
43. kép. Pánt (69. Kat. sz.)



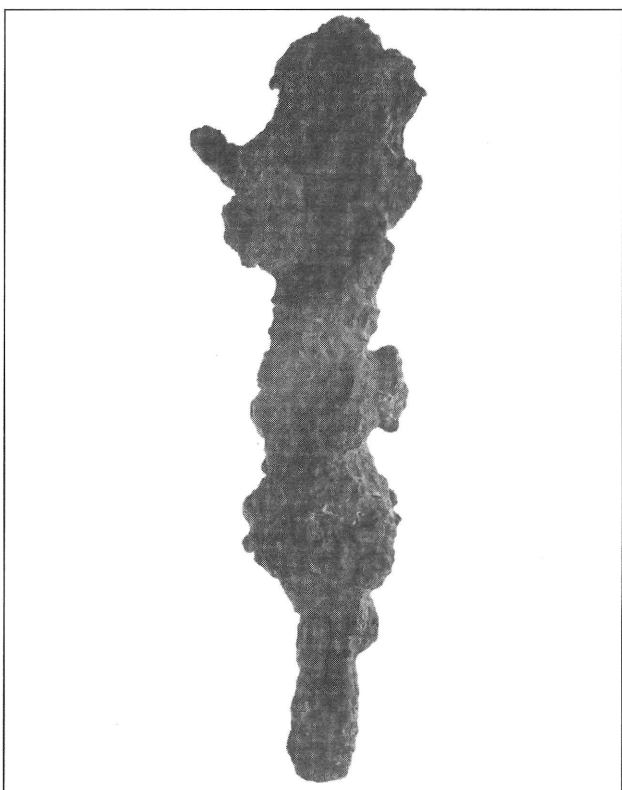
44. kép. Pánt (70. Kat. sz.)



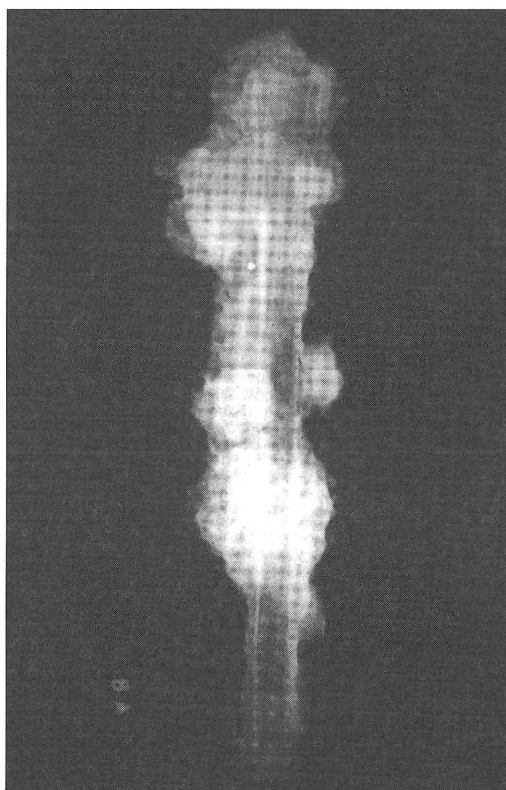
45. kép. Csipesz (74. Kat. sz.)



46. kép. Szike (75. Kat. sz.)



47. kép. Véső restaurálás előtt (76. Kat. sz.)



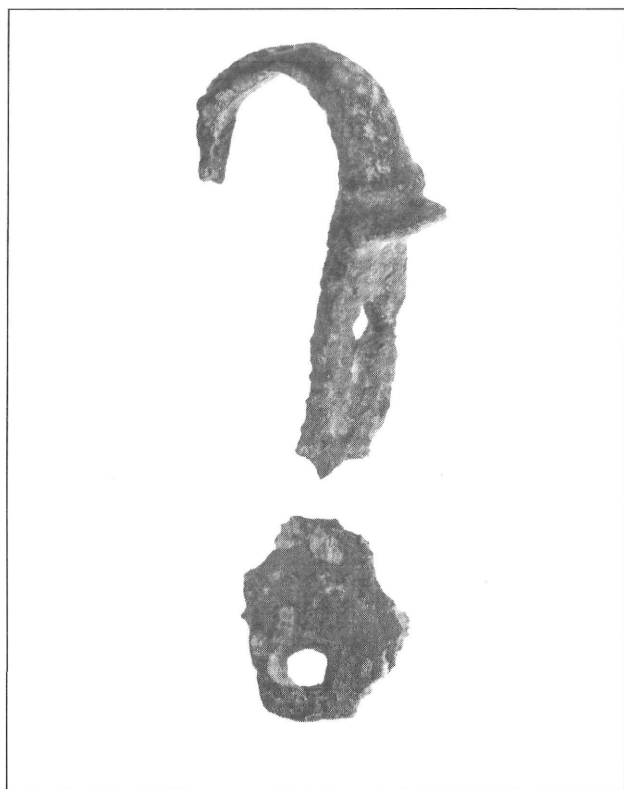
48. kép. Röntgenfelvétel a vésőről (76. Kat. sz.)



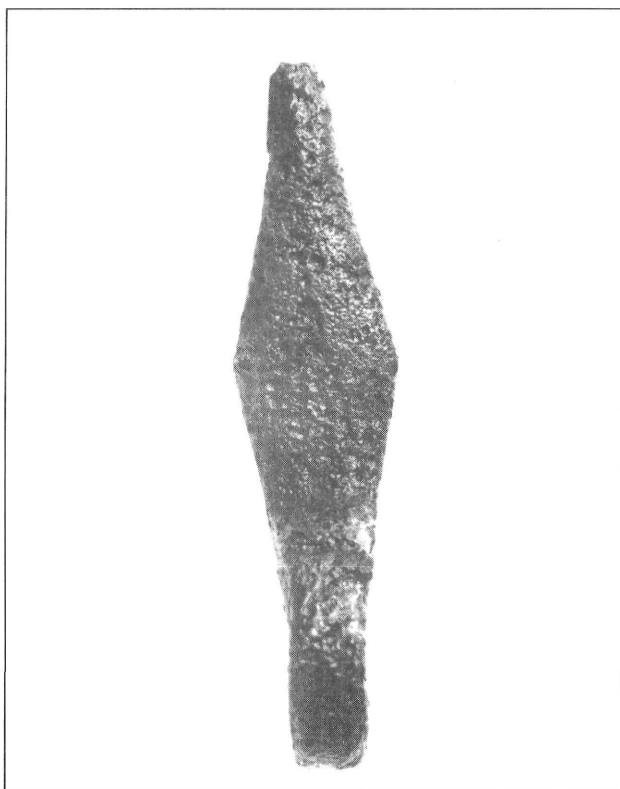
49. kép. Véső restaurálás után (76. Kat. sz.)



50. kép. Veret (79. Kat. sz.)



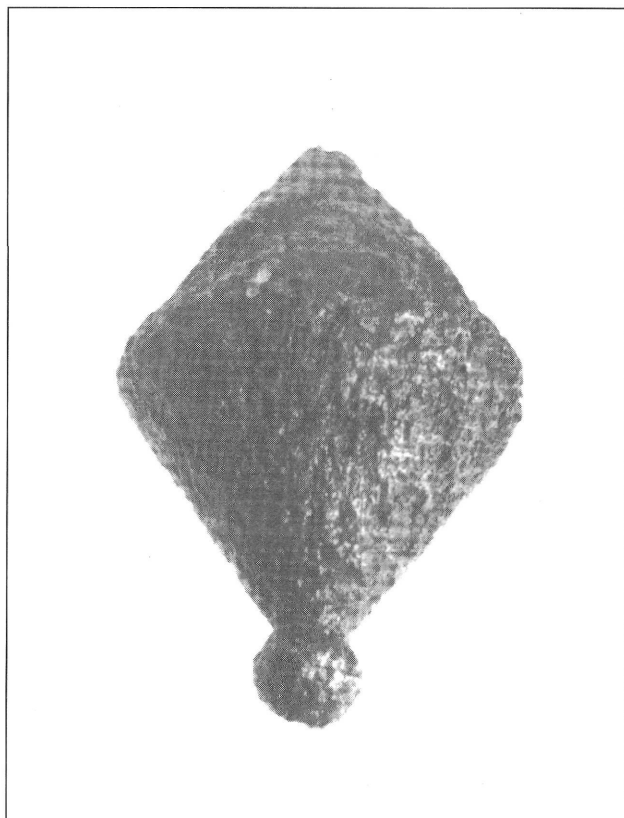
51. kép. Kampó (81. Kat. sz.)



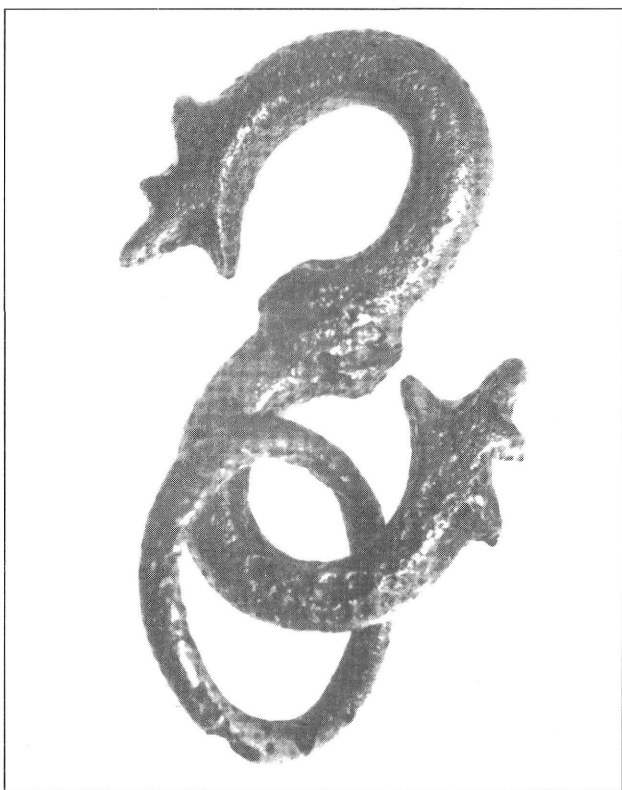
52. kép. Horog (83. Kat. sz.)



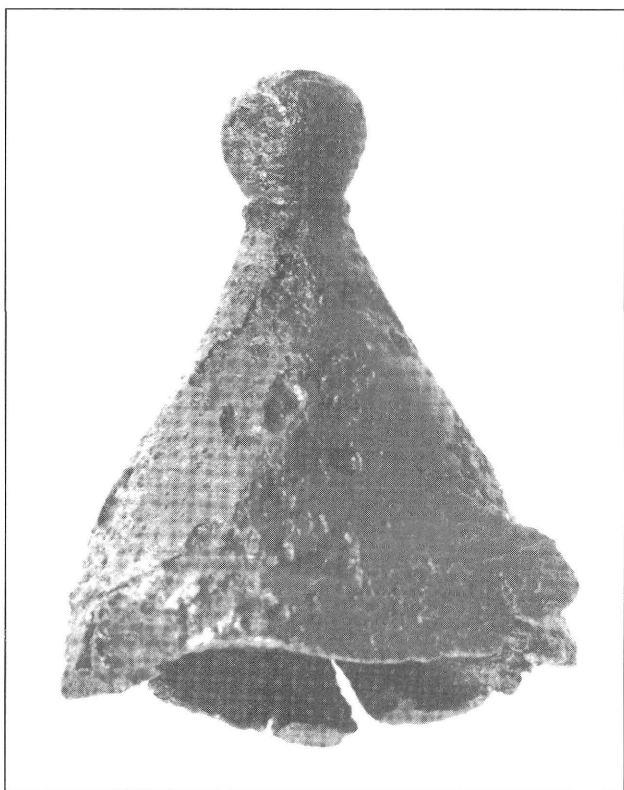
53. kép. Függő (84. Kat. sz.)



54. kép. Függő (85. Kat. sz.)



55. kép. Kapocs (87. Kat. sz.)



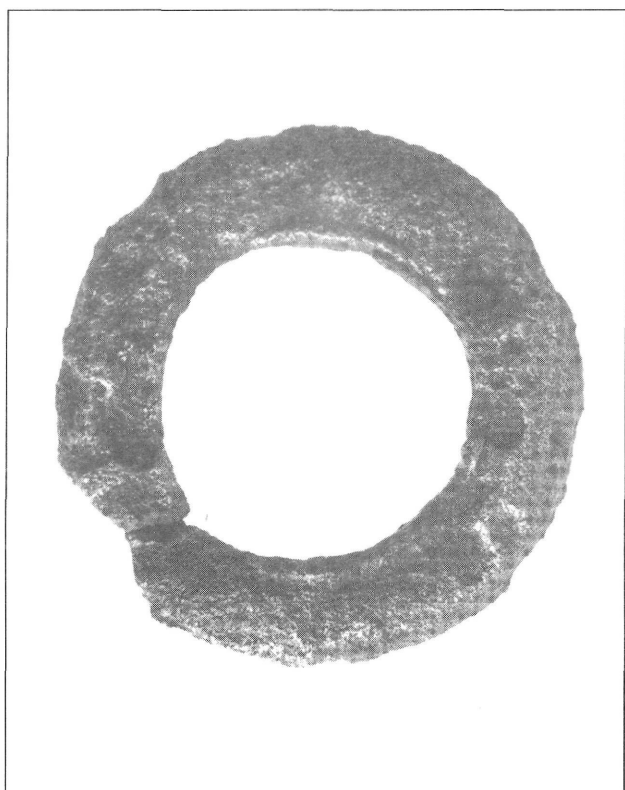
56. kép. Csengő (88. Kat. sz.)



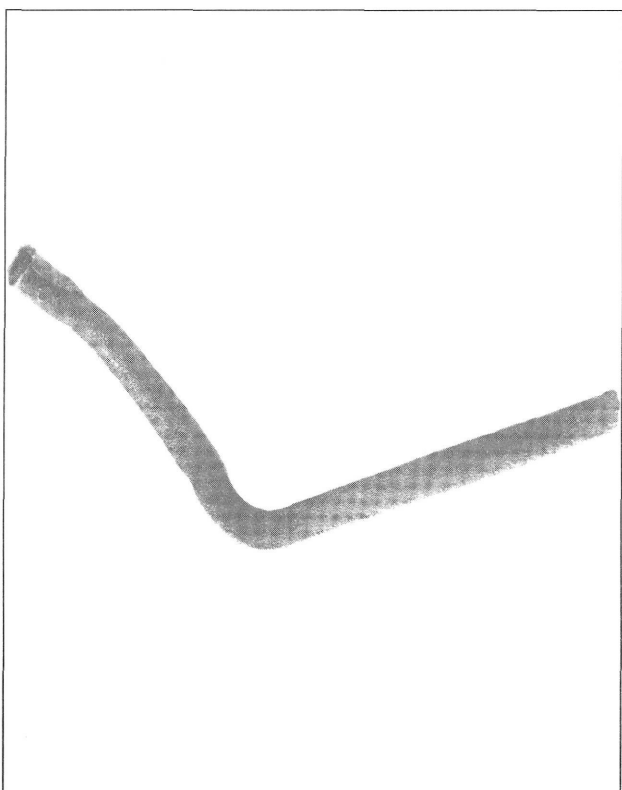
57. kép. Állatszobor balról (93. Kat. sz.)



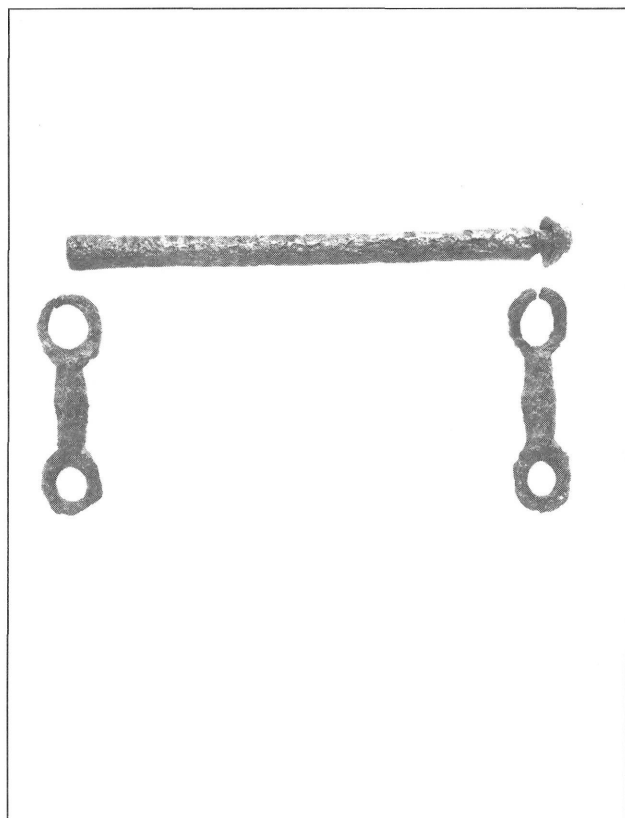
58. kép. Állatszobor jobbról (93. Kat. sz.)



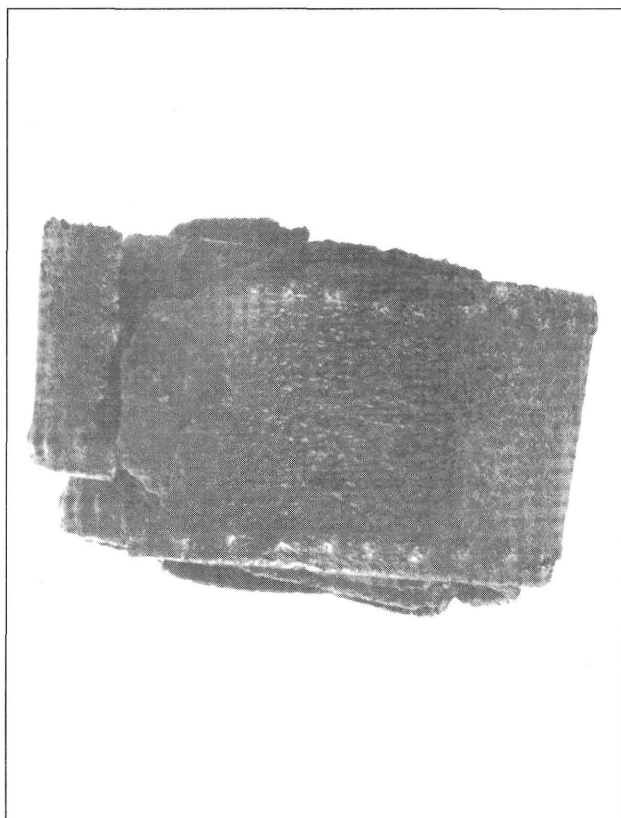
59. kép. Karika (114. Kat. sz.)



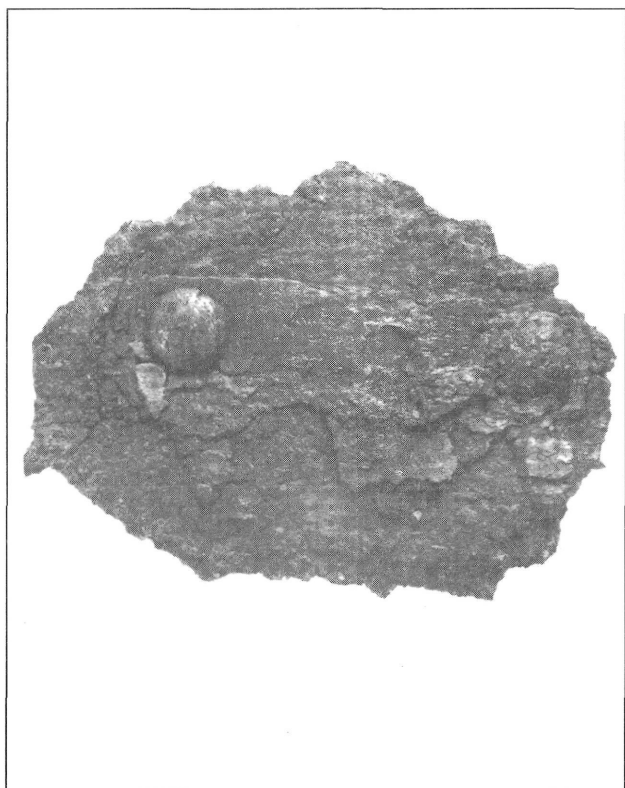
60. kép. Pánt (123. Kat. sz.)



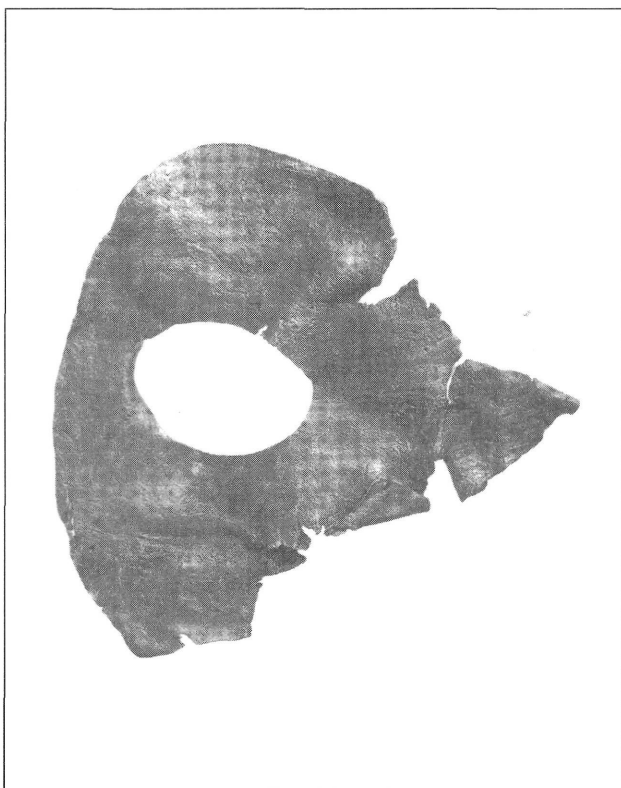
61. kép. Bronztárgy (zablapálca ?) több tagozatból (124. Kat. sz.)



62. kép. Pánt ( 125. Kat. sz.)



63. kép. Lemez töredék (135. Kat. sz.)



64. kép. Lemeztöredék. (138. Kat. sz.)