

HOLL IMRE

KÖZÉPKORI KÁLYHACSEMPÉK MAGYARORSZÁGON X.

*A budai műhely vegyesmázás kályhacsempéinek kérdése**

Az utóbbi évtizedek kutatásának új eredményei alapján jogosan merülhet fel a kérdés: tulajdonképpen mi lehet a 15. század végén a budai királyi műhely színesmázás, már a fehér ónmázat is alkalmazó kályhacsempéinek köre? Hiszen a korábban ennek tulajdonított csempék legnagyobb részéről már kiderült, nem ennek a helyi műhelynek termékei; különböző években ide kerülő kályhákhoz tartoznak – nincs köztük műhelykapcsolat sem. Talán a legkorábbi az 1469/73 körül idekerült „Háromkirályok-kályha”, ez valószínűleg egy svájci (vagy délnémet ?) mester alkotása; jellemzője fehér-kék ónmáz használata (más csempéin pedig a sárga, vagy zöld).¹ Később, valószínűleg már 1481/89 között készültek a „Raurisi-salzburgi műhely” színesmázás kályhái. Ezekből már Visegrádra és a tatai várba is került, sőt más várakba is. Jellemzők a *sokféle szín* egymás mellett alkalmazása (a fehér csak kis részleteken, de ugyanígy a halványkék és lila is), valamint a nagyon gazdag motívumkincs, figurális kompozíciók.² Még későbbi egy további kályha már az 1500-as évekből a salzburgi műhelyből; ez technológiájában az előbbieket követi, de csempéinek plasztikai kidolgozása jóval fejlettebb, művészi kvalitású. (Csak Budáról ismerjük töredékeit).³ – A 80-as évek végén (1485 és 1488 körül több példányban, talán különböző években) készült „Mátyás címersorozatos kályhák” műhelyét eddig nem hozták kapcsolatba a színesmázás technikával dolgozó királyi műhellyel.⁴

Az alábbiakban megpróbálom összefoglalni azt az emlékanyagot, ami a *budai műhely* ide sorolható terméke lehet. Sajnos zömében (egy típus kivételével) rendkívül töredékes leletekből áll és emiatt még egy képzeti rekonstrukciót sem lehet készíteni az egykori kályháról. Ugyanakkor valószínű, hogy egy olyan műhelyről van szó, amelyik az általánosan elterjedt, egy-

színű zöldmázás csempékkel dolgozott és a színesmázás technológiával ismerkedve ezt csak néhány csempetípus esetében használta fel egyik kályháján.

A BUDAI SZÍNESMÁZÁS CSEMPÉK KÖRE: A MÁTYÁS-BEATRIX KÁLYHA

Az emlékanyag kiválasztásához – e csoportba sorolásához – többféle szempontot használtunk. Kiindulópont a trónoló Mátyás királyt ábrázoló csempék voltak: az ólomázak mellett az ónmáz használata; a fehér-kékesfehér árnyalat csak kis részleteken; egyes esetekben valószínűleg ónmáz keverése ólomázal (tört zöldes színt eredményez fedő hatással, ezt angóbréteg nélkül alkalmazták vörös cserépen). A vegyesmázás színű csempék esetében a váltakozó, különféle színű csempe-keretrészek – amivel azonos típusoknál is sokféle hatás érhető el. Minden esetben a téglavörösre égő cserép használata (ez hasonló a „svájci” kályha cserepéhez, de durvább soványítású és így rendszerint a törésfelület is durvább),⁵ a hátsó felület némelykor sárgás színű.

Az alábbiakban soroljuk fel az általunk e csoportba osztható kályhacsempéket.

1. típus: Trónoló Mátyás király, jobbában jogar, bal kezében országalma, két oldalán a trón széleinek gótikus tagolású elülső része. Az ülő alak mögött a trón hátoldala síma, díszítés nélkül; egy töredéken a jobb oldalon mellette kis minuszulás m – betű vékony kiemelkedő rajzával (3. kép b). A típusból három példány kiegészített, de ezen kívül még legalább 5 további példányból vannak töredékek. Valamennyi esetében egyenesen előreálló, mély keretelést kaptak, elől hornyos tagolással; a háttér díszített síkja lényegében síklap (de ez a magas plasztika miatt nem feltűnő), (1–3. kép). M: 40 cm, sz: 27,5 cm, mélység: 8 cm.

Az egyes példányok nagyon sokféle színösszeállításban, egymástól eltérően készültek: zöld ruha és sárga trón, sárga ruha, zöld trón, olívdzöld ruha, fehér trón. Van töredék barnássárga ruhával, illetve zöldesfehér ónmázal, sőt lilával kevert fehér ónmázal is. A keretek külső hornyolt része mindig más színű, mint a belső oldal. A jogar és országalma általában fehér, vagy zölddel kevert fehér; a teljes eredeti fej zöldesfehér, sárga koronával. A trón felett gazdag redőzésű, középen felhúzott kárpit.

* A IX. fejezet megjelent: ActaArchHung 52 (2001) p. 353-414.

¹ HOLL 1983. 204. 216. – A korábbi felfogás cáfolata u.i. 201. A cserépanalízisek szerint – HOLL-BALLA 1994. Abb. 13. – ennek anyaga egészen eltér a vizsgált 15. sz. első fele, közepe és második fele budai csempéitől – köztük öt Mátyás-korítól is.

² HOLL 1983. 217-225. – Részletesebben, jóval bővebb anyag bemutatásával: HOLL Spätgotische Öfen.

³ HOLL Spätgotische Öfen... második részében. (Ezek meghatározása itt szerepel először.)

⁴ BUZÁS-LÓVEI 1993. 191-217. KOCSIS-SABJÁN 1998. 33-35; 123-154. rajz. Kiegészítő adatok két címeréről és a Lovagalakos kályha két csempe-típusának késői továbbhasználatáról: HOLL 1999. 313-323.

⁵ Ezekkel szemben a „raurisi-salzburgi műhely” mindig fehér cserépet használt; a vöröst csak a csempék hátsó fiókrészéhez, talán tartósságuk fokozásához.

Csupán e típusból találtunk eddig olyan példányra, amelyet a középső tengelyben függőlegesen félbevágtak (3. kép c), ennél kevés fehérrel kevert zöld mázat használtak és angóbréteg nélkül (de az ónmáz miatt átlátszatlan fedő türkizzöld hatású; e nélkül olívvzöld árnyalatú lenne: ilyen a 3. kép a.).

A töredékek kivitele nem egyforma, vannak élesebb visszaadott plasztikai részletekkel, ahol vékonyabb agyaglapot használtak és ezt a fazekas ujjával simította be a negatív mélyedéseibe, máskor vastagabb agyaglapot használtak, ami nehezebben követte a reliefet. (Ilyen különbségeket a következő típus esetében is észlelhetünk.)

2. típus: Trónoló Beatrix királyné. Csupán töredékei alapján ismerhettük fel, hogy a Mátyás ábrázolásnak párdarabja is volt, kompozíciójában annak megfelelő megoldással. Sajnos a test felső részét és fejét nem ismerjük. Az ülő alak ez esetben a jobbkezben tartja az országhalmát és baljában a jogart. A köpeny itt gazdagabban redőzött, a kezeknél hosszabban lelógó ruha-ujjakkal. Az alul visszakanyarodó ruharedők között mintha egy pántos cipő tűnne elő; a jobbkez finoman mintázott ujjain pedig *halványkékkel festett körmök lát-szanak!* A trónus jobboldali részlete maradt meg, ez más, mint az előző csempén és perspektívikus rövidüléssel ábrázolták. A töredékek alapján legalább hat, különböző módon színezett példány készült: zöld, illetve sárga köpeny; az előbbinél sárga, utóbbinál fehér jogarral. A legnagyobb töredéken a köpeny lilával kevert fehér (4. kép). Egy nagyobb töredék maradt a csempe felső részéből, itt a trónkárpit fehér ónmáz, gazdagon redőzött, élesebb plasztikával, mint a Mátyás-csempéknél (4. kép). E darab alapján ismerjük e típus keretelését: ez erősebben tagolt, horony és vékony pálcátaggal. A csempe kialakítása is különbözik a Mátyás-csempéktől, itt a hátsó díszített felület kissé meghajlik és a két oldal is ívesebb, de mégis eltér a megszokott fülkés csempék féldonga alakjától (11. kép c). Arra gondolunk, hogy úgy a Mátyás, mint a Beatrix ábrázolás esetében azért nem alkalmazták az igazi fülkés csempealakot, mert egy síkban készített-faragott pozitív állt a műhely rendelkezésére. Ha az ilyenről levett negatívot, illetve az erről lenyomott agyaglapot meghajlították (mint a fülkés csempéknél), úgy kis mértékben a plasztika is torzul, ráadásul a szélek sávjai a külső keretprofil takarásába kerültek volna – azaz az eredeti díszítésnek csak a közepe érvényesül.⁶

A felső töredék peremprofiljával azonos megoldású szélső kerettöredékek (6. kép: zöld keret, belső rész sárga; sárga és világoszöld; fehér és világossárga; zöld és fehér belső) megoldása alapján legalább négyféle változó színvariációjú kályhacsempével

számolhatunk. Ezek arra mutatnak, hogy a Beatrix csempéknél – a Mátyás csempéktől eltérően – a belső figurális kompozíció két szélénél további gazdagítással bővítették e csempéket: függőlegesen haladó kis plasztikus köröcskével és a pálcára csavarodó levélsor kedvelt későgótikus ízlésű dekorációval. Ez a díszítés azonban a fentebb mondottak szerint alig volt látható – illetve a szemlélő helyétől függően mindig csak az egyik oldalon érvényesült.

3. típus: Oroszlán a kölykeivel. Nagyméretű, majdnem téglalap alakú csempe; díszítése a Lovagalakos kályha 11. típusának lenyomat útján készített másolata. Az eredetinel részletméretei 14,4 %-kal kisebbek, ráadásul keretezésének profilja is keskenyebb és egészen más jellegű, belül vékony pálcá- és horonytaggal (8–9. kép). A jobb felé álló oroszlán fejét három kis kölyke fölé hajtja (a középkori elképzelés szerint született könykeit a harmadik napon lehelletével kelti életre: kedveltségét szimbolikájának köszönhetette – a harmadnapon feltámadó Krisztus). Sajnos ebből is csak kis töredékek maradtak, amiket az eredeti alapján ismerhettünk fel. A másolás és a keskenyebb keret miatt jóval kisebb volt: az eredeti kb. 40 × 45 cm helyett kb. 30 × 32 cm lehetett. Hat különböző példány töredékeit ismerem.

Ez esetben is a gazdag színvariációk jellemzik: a töredékek alapján – legalább ötféle – volt zöld alapon fehér oroszlán (vagy csak fehér részletekkel: a mancsok és a kölykök); zöld alapon sárga; egy-egy esetben tiszta zöld, illetve világossárgás; egy esetben ónmázzal kevert zöld világos árnyalatban (csak a figurák?). Egy fejtöredék barna mázas, a szemek zöldek. A töredékek szerint, ugyanúgy mint az előző csempéknél, a keretelést az alapszíntől eltérően mázazták.

E típus az első ebben a csoportban, amikor egy esetben nem a szokásos síklapú és profilos keretű kiképzést alkalmazták: egyik darab szerint volt (a Mátyás csempékhez hasonlóan) mélyített belső síkkal és *merőlegesen előreálló keretlapokkal* alakított (9. kép jobb alsó darab).

4. típus: Griff? Egyetlen példány képviseli. Ez is az előzőkkel egyező, nagyméretű, zárt előlapú csempe lehetett. Csak bal alsó sarkából maradt töredék: horonytagos kereten belül állat láb-karmok. A keret zöld, a karmok sárga mázasak. Ennek is meredeken hátranyúló rövid fiókrésze van, mélység: 9 cm (10. kép 1). Kiképzése alapján valószínűnek tartjuk, hogy az előző oroszlános csempék párjának készült, azokkal váltakozva képezett egy sort. Az ilyen állatalakos motívumok a későgótikus kályhák esetében többször is szerepelnek a kályha alsó sorában. (Utalhatunk itt például a Lovagalakos kály-

⁶Jól látható ez a salzburgi kályháról készült felvételeken.

hák esetére; nemcsak az eredeti példányoknál, de a másolatként készített mázatlan későbbi – vidéken elterjedt egyszerűbb kályhánál is.)⁷

5. típus: Fülkés, dongás kiképzésű csempe. Csupán egy töredéke maradt. A befelé nyitott kiképzésű darabot széles horonnyal és vékony pálcattal profilált kerettel készítették; felül a keret alatt öt, egymást keresztező ívekkel képezett keskeny mérműdész helyezkedik el, áttört kivitelben. Belső felületének nem ismerjük eredeti díszítését: a nyomokból valamilyen növényi motívum *halványkékkel és zölddel festett* rajzára gondolhatunk. A keret belső pálcattagját is festették: barna-sárga színnel csavart minta látható. Vöröses-sárgásra égetett soványított cserép, az *egész felületet fehér* (hólyagosra égett) ónmáz fedí. Sz: 25,5 cm, mélység: 7 cm, v: 0,7–1 cm (10. kép 2).

A keretprofil hasonlít a Beatrix-csempéknél láthatóhoz; a méretek alapján arra gondolunk, hogy azok fölötti sorban álltak ilyenek, egy felfelé fokozatosan keskenyedő kályhatestet képezve. – Egy saroktöredék szerint zöldmázás is volt.

6. típus: Fülkés kiképzésű csempe, felül mérműdisszel. Csupán két kis töredék maradt, ezek alapján hasonló lehetett az előző típushoz. A keretprofil kissé eltérő, a külső horonytag kissé nagyobb, a belső pálcattag vastagabb. Alattuk az előző típus kis ívekkel képezett áttört mérműdísze látható. Rózsaszín (belső sárga maggal) cserép, vékony sárga angób felett az egyik töredéken citromsárga, a másikon barnásárga ólomzással (tehát két különböző példányból: 10. kép 3).

7. típus: A következő csempe e csoportba sorolásához stílusának (plasztikai kivitelének) szempontjából nem volna okunk. Ha mégis ide tartozónak véljük, azt csak a csempealak ritka megoldása, valamint a keretprofil kiképzése indokolja; ezek ugyanis az 5. típusnál már feltűnnek. – Dongás kiképzésű, fülke alakú csempe, amelynek felső részére függőnyszerűen belógó, a fülke elé helyezett síklapú részt illesztettek. Ennek díszítését egymást metsző félkörökkel szerkesztett vakmérmű képezi; a felső sarkokban egy-egy befelé néző angyal félalakjával. Középen üres tárcsapajzs látható. A csempe szélein kétoldalt egy-egy áttört kivitelű orrtag egészíti ki a mér-

műdíszt (12. kép). Barnásrózsaszínű cserép, vékony sárga angóbéreg fölött élénkzöld máz; az egyikén kevert, fedőhatású, angób nélkül! (A töredékek alapján négy példánya maradt. Egyik szerint már a 16. sz. elején elpusztult: 54. gödörből 15. sz-i leletekkel.) Sz: 22,5 cm.

E típus az előzőknél is látható, de egyébként a budai anyagban ritkán alkalmazott megoldást követi: a fülkés csempe és a síklappal zárt csempe hibridje. (Németországban már a 14. században gyakori egyszerűbb megoldással, a 15. sz. első felében már alkalmazták a mérműdész áttört felső részén figurális kompozícióval kiegészítve. 1500 körül ott már a fülkés hátteret is plasztikus kivitelű mintával gazdagítják.)⁸

8. típus: Zárt előlapú négyzetes (?) kályhacsempe; díszítése a hiányzó keretreszen belül pálcattagra csavarodó gótikus levelek. Vörösrózsaszín cserép (sárga mag), sárga angób felett barnásárga ólomzással. A szegélyminta mellett befelé szögletes keretelés, amit fehér ónmázzal fedtek. M: 9,5 × 7 × 0,7–1,4 cm. (13. kép a) – Eddig csupán egy töredékét ismerem. Ugyanilyen nagyon plasztikus, kiemelkedő levéldísz található egyszínű zöldmázás csempéken is (M: 27 × 27 cm), amelyek belsejét 5–5 szirmú rozetta és a négy sarok felé álló levelek töltik ki (13. kép). Ezekről azonban a színesmázás példány eltér: itt a pálcattag síma (amazonkán apró gömböcskével borított) és a levelek egymástól mért távolsága is nagyobb. Kétségtelenül más negatív. Ugyanakkor a levelek egyezése (13. kép b) arra mutat, hogy *ugyanaz a műhely készíti a zöld és a színes csempéket*.

A levelek egyezése miatt úgy véljük, ezek készítéséhez a negatívba *külön kis pecsételővel nyomták* ezek rajzát (nem volt tehát arra szükség, hogy a negatívon – vagy a pozitív mintán köröskörül egyenként kifaragják mind a húsz levelet!).

A MÁTYÁS–KÁLYHA MOTIVUMAI, STÍLUSA ÉS TECHNOLÓGIAI KÉRDÉSEI

Az eddig megismerhető anyag alapján feltűnő – különösen a más ismert kályhával összevetve – hogy a készítő műhely ez esetben nem rendelkezett egy igazán egységesnek mondható típus-sorozattal, azonos plasztikai kivitelű, egymással jól összehangolt pozitívokkal. Bizonyos, hogy a Mátyás és Beatrix csempék számára egy fejlett tudású szobrász–faragó mester készítette a műhely megrendelésére a trónoló uralkodópár domborműveit. A plasztika kvalitásai⁹ szembetűnőek, még a ké-

⁷Így például Kőszeg várában, HOLL I.: Kőszeg vára a középkorban. Bp. 1992. 145.kép. - Zöldmázás másolatok: Pécs, Széchenyi tér; Kárpáti János leletmentése. (Közöletlen.) - Hahót-Alsófakospuszta, ferences kolostor: itt a mázatlan griff a pelikánnal párosítva szerepelt; VÁNDOR, L.: Archäologische Forschungen in den mittelalterlichen weltlichen und kirchlichen Zentren. Antaeus 23 (1996) 213, Tf. 82:34. (1480-1500 közötti időre keltezi.) - Ugyanilyen párosítás lehetett Zalaváron is; PARÁDI N.: Mátyás címeres kályhacsempe lelet...FolArch 41 (1990) 147-167. Abb. 7:12. (Szürke másolatok.) - Még jóval később, a 16. század 20-as éveiben és ez után is a németországi reneszánsz kályhákban szerepelnek a griffek és oroszánok váltakozva az alsó szegélycsempéken a keresztény szimbolika hatásaként.

⁸Más lelőhelyek mellett főleg a Kölnben előkerült csempeanyag mutatja ezt a fejlődést. UNGER, I.: Kölner Ofenkacheln. Köln, 1988. Kat. Nr. 38. (15.sz.e.fele), valamint a korábbi és későbbi megoldások.

⁹BALOGH J.: A művészet Mátyás király udvarában. Bp. 1966. 1. k. 135, 705. (Voit P. tévedését ismétli a csempék különféle méretéről) „az 1480-as évekből”. - Uő: Mátyás király és a művészet. Bp. 1985. 407: „Kissé a Thuróczy Krónika fametszetére is emlékeztet... kompozíciója jobb, monumentálisabb.” (Mintaképe lehetett rajz, szobor vagy dombormű.)

sőbbi 1501-ben felállított salzburgi kályha alakjaival összevetve is. Úgy vélem, az eredeti pozitívot ez esetben fából faragták; egyes részletek élesen metszett plasztikája erre utal (5. kép a).

Más a helyzet a többi csempénél. Láttuk, hogy például a fiait életre keltő oroszán esetében egyszerűen egy régi – de kvalitásos megoldású – csempe lemásolása történt. Az 5. típus esetében viszont valószínűen csak festett dekorációt alkalmaztak, aminek megoldása egészen eltérő felfogású, bár a felső mérműdész alkalmazásával rokon jelleget kapott a 15. század végén többször is használt csempékkel. (Az ilyen függőszzerűen alkalmazott áttört dísz felső keretként néhány későgótikus csempe esetében látható. A belső fülkét ezeknél plasztikus növénydíszek, pl. virágos indák, vagy figurális ábrázolások töltik ki. Nyilvánvalóan a későgótikus oltárszekrények megoldása hatott formájukra. – A 70-es évektől kezdve sírköveken is alkalmaznak ilyen felső keretet.)

Az első három csempetípus esetében látható, hogy a műhely a vegyesmázás-technika alkalmazásával nem csak egy csempén belül törekedett a többszínűségre, de ezt más-más módon oldotta meg, hogy az egymás mellett sorakozó darabok ne legyenek egyformák. A fehér ónmáz legtöbbször csak kisebb részeket színezett, máskor az ólommázzal keverve adott újféle árnyalatot; egyes csempéknél (Beatrix) a fehér mázat nagyobb felületen is alkalmazták. Takarékoságból, vagy a változatosság miatt néhány esetben egyszínű zöld vagy barnássárga csempe is készült (Mátyás esetében a két félbevágott; az oroszánál legalább kettő, a felső mérművesek).

Egészen másféle megoldás látható az 5. típusnál. Úgy vélem, ez esetben mutatható ki először a királyi majolikaműhely közvetlen hatása: egyrészt az egész csempe fehér színe, valamint a rajta alkalmazott kék-zöld, illetve barna-sárga festés. Talán a műhely egyik tagja járult hozzá a szokatlan festett dísz megoldásával. Nem véletlen, hogy a majolikapadlók egyes téglatípusain találkozunk a halványkék növényi festéssel, illetve például a hollós-címeres padlótégláknál ugyanilyen árnyaltú sárgásbarna festéssel (keret; kék holló sárgásbarna ággal és gyűrűvel). (14. kép) Egyetlen példányát ismerjük egy további padlótéglának, amelyen a kékesfehér máz fölött sötét kékeszürke leveles festés van (14. kép b.). – Ezek a festett padlótéglák más kézből kerültek ki, mint az élénkebb színekkel és fényesebb mázú téglákból kirakott másik padló a nápolyi emblémákkal. A két padlót a kutatás az 1476–85 közötti évekre keltezi,¹⁰ sajnos ezen belül nem pontosítható – pedig ilyen hosszú időre a majolikaműhely munkája aligha húzódott el. –

A Mátyás-kályha egyetlen példánya valószínűleg a halványabb színű (négy- és nyolcszögletű darabokból kirakott) padló készítésével egykorú lehet és ugyanúgy az újonnan megépült szobák egyikének gazdagítását jelentette – talán éppen evvel a padlóval. Az olaszországi példák alapján valószínűsíthető, hogy ezek nem nagy termék, hanem kisebb dolgozószobák (illetve kápolnák) számára készültek. Budán is ilyenekre gondolhatunk, az egyikben e kályhával, amelynél az újfajta technológiai tudás is jelentkezett.

Talán a kísérleti jelleg és a követelmény, hogy egy új kályha készüljön, más megoldással, mint amit a hazai gyakorlat ismert – ennek sietős volta hozta magával, hogy nem egészen egységes stílusú alkotás készült (bár ezt utólag a töredékesség miatt nem lehet jól megítélni). A gótikus levélmintával keretezett csempe (7. típus) esetében ma még nem dönthető el, hogy az ilyenek csak ebben a színesmázás variációban szerepeltek-e a kályhán (nyilván az alsó részen, ahogy ez más későgótikus kályhákban is különféle stílusban¹¹ látható), avagy ennek zöldmázás példányával együtt? Lehet, hogy az egyszínű zöldmázások egy másik gótikus izlésű kályhához készültek és a műhely csupán másféle variációját használta fel (talán más méretben?) a Mátyás-kályha dekorációjának változatossá tételéhez.

Talán a sietség miatt nem készült külön felezett méretű csempe saját mintával; e helyett egy Mátyás-csempét vágtak ketté, nem törődve a plasztikával (bizonyára a sor hátsó végéhez).

A Mátyás-csempe félbevágott zöldmázás példányának töredéke (3.c. képen, fedőhatású kevert mázzal) a kályha felépítéséről is árulkodik. (Ilyen elvágott megoldással a nagyvázsonyi egyik kályhánál is találkozunk.¹²) A magam részéről a felezett méret használatát azonban csak az egymás fölött kötésben-eltoltan elhelyezett csempesorok megoldásához tudom csak elképzelni (ennek segítésére találtak ki már a 14. századtól); ez a négyszögletes alaprajzon történő felépítés biztonságos megoldása. Általában egy külön ilyen célra készített dekorációval oldották meg. – A Mátyás-Beatrix kályha esetében, mivel itt a felső kályhatestnél alkalmazták, arra következtethetünk, hogy felül is (talán csak a toronyrész legalsó so-

¹⁰ BERTALAN H.: Budavári majolika padlótéglák. ArchÉrt 189 (1952) 186-190. – A kétféle stílusú padlók időrendjének pontosítása kétséges.

¹¹ A rozettás csempéknek nagyon sok változata volt kedvelt Európában. Egyiket már a Lovagalakos kályha műhelye is használta, most tárgyalt változata Mátyás-kori - rajzában eltérő - további megoldása; még később a 16. sz. elején tovább alakul (Buda, Csút, Sopron). Tirolban egyik variációja Merán fejedelmi várának híres kályháján alkotja az alsó testet; Svájcban és Elzászban számos variációja van.

¹² TAMÁSI 1986. 8. ábra: dárdás apród, elvágott félcsempe; 10. ábra: virágpajzsos apród, sarokcsempéként. – A budai anyagban több példáját ismerjük, másféle csempék esetében; így két különböző rozettadíszes zöldmázás csempéből; a Lovagalakos kályha egyik pelikános csempéje vízszintesen félbevágva.

rában?) négyszögletes felépítésű volt, majd a további felette álló sorok voltak sokszögűek, valamivel keskenyebb-keskenyedő alakot képezve. – A szokásostól eltérő megoldás az oroszlanos – alsó – csempéknél is feltételezhető, hiszen ezeknél kétféle alakot készítettek: az egyiknél elülső sík lappal, a másiknál mélyített lappal és merőlegesen előreálló oldallal (9. kép).

Ha a Mátyás-Beatrix kályha műhelyének kérdését az anyagvizsgálatok szempontjából nézzük, úgy arra a következtetésre jutunk, hogy három mintája (16. sz.: Mátyás csempéből; 17. sz.: Mátyás csempéből – itt 3. kép a.; 18. sz.: oroszlan láb kölyökkel) a zöldmázos Mátyás-címersorozat kályhával (12. és 14. minta) áll távolabbi rokonságban; illetve ezeknél is szorosabb egyezés mutatható ki egy további zöldmázos csempével (15. sz. minta). Az utóbbi kályhacsempe egy mindezideig társtalanul álló típus a 15. sz. második feléből: vadászjelenet, darura (vagy kócsagra?) támadó-zavaró két kutyával.¹³ A dongás kiképzésű csempének alsó és felső keretrésze íves alaprajzú, tehát köralaprajzú felépítésre utal. Díszítésének kimagasló minőségével tűnik ki, de nincsen támpontunk, amivel kályhánkhoz biztosan kapcsolhatnánk (16. kép a.).

A budai vegyesmázos technikával dolgozó műhely kérdését egy ritka lelettel egészíthetjük ki: a nyugati udvar pincéjének betöltésében Mátyás-kori (és korai török) leletek közt találtunk egy vastag kobaltkék üvegrögöt (v: 0,9–1,5 cm), ami alakjából következtetve egy nagyobb olvasztótégely aljából válhatott le (13. kép c.). Talán a kobaltkék festés készítésének tanúja?

A Mátyás-Beatrix kályha felsorolt nyolc csempetípusát eddig csak a budai palotából ismerjük – ellentétben sok másféle kályhával, amelyekből Visegrádra (sőt a „Raurisi” kályhák esetében további várakba is) ugyancsak készültek. Pusztulása más Mátyás- és II. Ulászló-kori kályhákkal együtt a 16. században következett be. Valószínű, hogy első sérülése, szándékos megrongálása az 1541. évi török foglalás zavarai közben történhetett (amikor a „svájci” és ausztriai kályháké is).¹⁴ Nem lehet véletlen, hogy a legkevesebb, mint 14 db Mátyás és Beatrix csempéből csupán két fejtöredék maradt: ezt a török katonaság rombolása magyarázhatja (az emberi alak ábrázolásának tilalma), az ilyen művészi alkotások szándékos pusztítása.¹⁵

¹³ HOLL I.: Középkori kályhacsempék Magyarországon. IV. Arch.Ért 117 (1990) 88–89, 39. kép. M: 31 cm, sz: 22,5 cm. nyolc példány töredékei, mind zöldmázos, vörös cserép. - Visegrádon: KOCIS-SABJÁN 1998. 42. Az anyagvizsgálatok: Holl-Balla 1994. 400, Abb. 13; minták képe: Abb. 9:12-18.

¹⁴ HOLL I., ArchÉrt 114–115 (1987–88) 194, 9. kép táblázatán a kápolna melletti udvar 5. rétegének leletei: Lovagalakos, regensburgi, „svájci” kályhák töredékei, 1545 előtti feltöltés.

¹⁵ Már az ausztriai színesmázos kályhák sérüléseivel kapcsolatban is erre gondoltam. HOLL Spätgotische Öfen. 380.

FEHÉR ÓNMÁZAS KÁLYHACSEMPÉK (BUDA ÉS VISEGRÁD)

A tiszta fehérszínű ónmázos kályhacsempék megjelenését Voit a vegyesmázos csempék készítése utáni időszakra képzelte¹⁶ – mint a budai műhely további kísérletezését. Magam, mint az 5. típus esetében leírtakból látható, ezt a Mátyás-Beatrix kályhához kötöm. Egyben nem hinném, hogy mindez a padlótéglák készítése utáni újabb periódust jelenti, hisz festett díszek egyik csoportjával – és egyben a budai majolika poharakkal¹⁷ – köti össze. Kétségtelen azonban, hogy voltak, bár csekélyebb számban olyan csempék is, amelyek egy másik kályhához kapcsolhatók.

A Mátyás király idejében működő királyi műhely (vagy műhelyek?) alkotásaiból ma már nagyon sokféle kályhacsempe típust ismerünk – de sajnos ezek jó része még nem köthető rekonstruálható kályhákhoz – így a legtöbb csempe összefüggés nélkül a pontosabb besorolást és keltezését is nélkülözi. Sok közülük ma még kevés példányból, sőt csak töredékekből maradt reánk (zömmel csak Budáról, néhány Visegrádról). Az újabb visegrádi ásatások segítettek ezek közül az egyik kályha rekonstrukcióját (Buzás G. és Sabján T.¹⁸). Ez a „Mátyás címeres kályha”, amelynek gazdag címersorozata teszi lehetővé egyben viszonylag pontosabb keltezését is.¹⁹ Már korábban feltűnt számomra, hogy az egyik címeres töredéke fehér ónmázzal is előfordul; egy másik fehérmázos töredék pedig egy figurális díszű csempe fejből maradt meg (az első Visegrádról, a Salamon torony leletegyütteséből, az utóbbi pedig a budai palotából került elő).

A tiszta fehér ónmázos csempéknek eddig csak háromféle típusát ismerjük: a.) címertartó angyalos csempe; a címerpajzs felső sarka a vágások részletével; b.) vadászkalapos ifjú fejtöredéke (17. kép a.); c.) vékony szegélycsempe pálcatagra csavarodó levéldísz ismétlődő motívumával (17. kép b.) – utóbbi kettő eddig csak Budáról. (M: 28 cm, sz: 9 cm, v: 0,7–1,4 cm.)

Mindhárom típus kétségtelenül a „Mátyás címeres kályha” tartozéka, annak műhelyéből. Ugyanakkor egyes megfigyelések szerint vannak körülmények,

¹⁶ VOIT 1956. 126–127. (A fiatal férfifej töredéke, 59. kép.) Szerinte ez egy teljesen fehérszínű majolikakályhához tartozott.

¹⁷ HOLL I.: Középkori cserépedények a budai várpalotából. BudRég 20 (1963) 357–358, 56–58. kép. Kék-sárga-zöld festéssel, a padlótéglák stílusában megcsavart hullámvonalak vagy cikk-cakkos szalag sávjával.

¹⁸ BUZÁS-LÓVEI 1993; KOCIS-SABJÁN 1998. – A kályha alakos díszű zöldmázos csempéiből kettő még Schulek ásatása során került elő; 1949-ben restauráltam és fotóztam a töredékeket, ezt használta fel Dercsényi D., majd Balogh J. könyvében.

¹⁹ BUZÁS-LÓVEI 1993. 207, „1480-as évek közepére, második felére keltezhető”. – Magam 1485/88 körülnek határoztam meg Portenau, illetve János augsburgi püspök címerének politikai aktualitása miatt. HOLL 1999. 317–321.

amelyekből arra következtethetünk, hogy e kályha többféle alakú felépítésben szerepelhetett, nemcsak a visegrádi egyik kályha rekonstrukciója szerint. Visegrádon erre mutat, hogy itt van olyan csempetípus is (kétféle alakváltozatban), amely e rekonstrukción nem szerepel, tehát egy további – részben eltérő – kályhához tartozik (a virágmintával);²⁰ ebből Budán is előkerültek töredékek, ráadásul itt háromféle megoldással. Az első kettő a síklapú, illetve ugyanez dongás kiképzéssel; a harmadik síklapú, de *mélyített tükörrel, merőlegesen előreálló szélekkel* (15. kép). Úgy véljük, a Visegrádon felállított kályhánál többféle megoldást használtak – talán a kályha mérete is többféle volt? Budán az egyik kályha (ha több példánya volt?) kétségtelenül más felépítést kapott.

A budai palota kályhájának másféle felépítésére nemcsak a virágmintás csempe egyik mélyített alakú²¹ variánsa utal, de az is, hogy például az egyik figurális csempe (a szabályos-pajzsos vitézzel) zöldmázás töredéke is merőlegesen előreálló kerettel készült; díszített lapja nincs meghajlítva.²² – Talán ehhez a kályhához tartozott a hosszú botot tartó ifjú fehér csempéje, ugyancsak ilyen síklapú megoldással – míg zöldmázás példányából dongás kiképzésű készült? Az is feltűnő, hogy a fehérmázás példány nem volt teljes szélességű, hanem hosszában levágták a szélét – ahogy egy nagyvászonyi zöldmázast is.²³ A kályha rekonstrukcióját még nem tudjuk elképzelni, de az elvágott méret (ahogy a Mátyás király csempéi esetében is) szögletes felépítésű, egymás felett eltolt helyzetű csempesorok esetében indokolt. Talán a harmadik ónmázás csempetípus segíthet majd egy rekonstrukciónál: ezek a vékony szegélyek ugyancsak sík hátlapúak – nem a szokásos párkánycsempék. (17. kép b–c.)

Egy további megfigyelés is újabb kérdést vet fel. A vadászkalapos, botot tartó ifjú fehér csempéjének plasztikája nem egyezik ennek zöldmázás példányai-
val! Arca elmosódottabb, a feje előtti lapos levél rajza pedig eltér a zöldmázásoktól (17. kép a, és d). Mintha két különböző negatívot használtak volna. De ugyanígy a fehér címerpajzs töredéke sem egyezik a zöldmázás példányokkal!²⁴ Nemcsak kisebb méretbeli eltéréseket találunk, de *a plasztika is különböző*: a fehér eseté-

ben az *első vágás fölött kiemelkedő sáv van*, a zöld esetében viszont csak a második vágás fölött helyezkedik el az első kiemelkedő sáv. De eltéréseket találtunk a részlet méreteiben is: a visegrádi fehérmázás töredéken a kiemelkedő sávok a vékonyabbak, a zöld példány töredékén ez vastagabb²⁵ (18. kép). Ez esetben a kétféle negatív használata bizonyítható. A visegrádi ónmázás angyalos csempe esetében egy további feltűnő különbségre hívnám fel a figyelmet: a címerpajzs elhelyezésekor azt erősen meghajlítva, előreugró felső peremmel ragasztották fel az angyalalakra. Evvel hangsúlyozottabb hatású, mint a címersorozat többi példányánál.²⁶ A fehérmázás példányok kis száma (Budán kettő, Visegrádon egy) miatt ma még nehéz elképzelnünk, hogyan helyezték el ezeket a kályhákban. Úgy tűnik, Visegrádon a „Mátyás címersorozatos kályhák” esetében egy lehetett másféle megoldású; Budán az ilyen kályhából – az összes, zöld illetve fehérmázás töredék csekély száma miatt – csak egyetlen kályhával számolhatunk.²⁷

A magam részéről ma már abban sem volnék biztos, hogy az összes kályhát egy időben készítették. A fehérmázás csempék ritkasága talán a műhely kísérletezésével magyarázható: az újfajta ónmáz lehetőségének felhasználása, de most nem a vegyesmázás technikával (sokféle szín egyazon csempén). Budán zöldszínű darabok közt néhány fehér (kiemeltebb helyeken); Visegrádon zöld, illetve sárgásbarna mázasok közt egy-két fehér is. Mindkét helyen használtak lábazati négyzetes, vakmérművel díszített csempelapokat sárgásbarna mázzal illetve máz nélkül (utóbbiakat talán a nem szemebetűnő oldalon). Utóbbiaknál Visegrádon fehér és vörös angóbfestéssel emelték ki a mintát;²⁸ Budán az egyik töredéken zölde festék (vagy nyers máz?) nyomait találtam.

ÖSSZEFOGLALÁS

A kutatás jelenlegi helyzetében arra az eredményre jutunk, hogy Mátyás király budai palotájában különböző években állítottak fel új kályhákat. Ezek közül a leg-

²⁰ KOC SIS-SABJÁN 1998. I. 3. és I. 5. típusa. Egyező mintájú az I. 6. típus is, de a zárt előlapot félbevágva. Az első kettőből kerültek elő példányok a D-i palotából is (tehát egy második, vagy harmadik kályhából?). U.o. 67. oldal lelőhely felsorolásai.

²¹ TAMÁSI 1986. ezt „doboz alakú”-nak nevezi.

²² A budai töredékes anyag miatt nehéz bizonyítani, hogy milyen további típusoknál alkalmazták ezt a kiképzést, de egy angyalos is ilyen lehetett!

²³ TAMÁSI 1986. 8. ábra.

²⁴ Ezt már 1983-ban is feltűnőnek találtam. – A visegrádi leletek újabb tanulmányozását Kocsis Edit segítette.

²⁵ Sajnos Visegrádon és Budán is e típusból csak töredékeket ismernek, ami nehezíti a pontos összehasonlítást. Valószínű, hogy a teljes címerpajzs egyforma méretű volt, a vágások eltérései kiegyenlítették a teljes méretet. Már a visegrádi csempék esetében is megállapították, hogy a címereket külön negatívokból nyomták ki, e típusnál kettő is volt. Szükséges volna az anyag további összehasonlítása.

²⁶ Eddig csak az összetett magyar címer, a cseh címer és a hal töredék példányánál találtam kissé meghajlított címerpajzsot, de utóbbi kettőnél nem ilyen feltűnő mértékben.

²⁷ A zöldmázás, figurális csempékből (növénydíszes háttérrel) típusonként csak egy-két példányból kerültek elő töredékek; a címeres sorozatból egy-egy (összesített magyar címer, vágások, Portenau); csak a dalmát címerből van több példányból.

²⁸ KOC SIS-SABJÁN 1998. 33; 123. kép.

korábbi lehetett az ú.n. Háromkirályok-kályha az 1469–1473 körüli években, talán egy svájci mester alkotása, aki már korán felhasználta az új ónmáz lehetőségeit. Ugyanígy ajándékként került ide egy északnémetországi mester csempéje a brandenburgi fejedelem alakjával (de hol van a többi darab?); a politikai szövetségek alapján 1479/82 ? körül. A kor egyik legfejlettebb ausztriai (Salzburg–Hallein?) műhelyének vegyesmázás kályhái 1481–1489 közötti években talán Filipecz János püspök és kancellár diplomáciai tevékenységével kapcsolatban küldték Magyarországra. – A királyi műhely a 80-as években ismerkedik meg az újféle technológiával és készíti (egyetlen példányban ?) a Mátyás–Beatrix kályhát; sajátos megoldásai nem mutatnak szorosabb kapcsolatot egyik külföldi műhellyel sem. – E közben érkeznek a regensburgi kályhák ide (Buda, Visegrád, Tata). – A királyi műhely a hagyományos zöldmázás csempékből más kályhát (kályhákat ?) készít és állít össze (Buda, Visegrád), a motívumokból adódó keltezési támpontok szerint talán már a 70-es években is (lovagi torna bajor–pfalzi címerrel²⁹), valamint 1482 után (egy csempéjén a Háromkirályok-kályha típusát másolva és sarkán Karinthia címerével; Buda, Visegrád³⁰). A korszak utolsó éveiben 1485/88 körül nagyszabású tevékenység eredménye a Mátyás-címensorozatos kályhák készítése sok példányban (főleg Visegrád újonnan befejezett termei számára). Megoldása számos új elemet hasznosít (nagy méretű dongás kiképzésű csempék, hangsúlyozott lábazati és felső párkányok). Ugyanakkor mesterére hatással van a megelőző korszak legkiválóbb gótikus kályhája (átveszi annak oroszlanos csempéjét, de új, nagyobb kerettel,³¹ sarokdíszként kis figurát applikál fel; hatással van rá a kimagásodó vakmérnöves tetőmegoldás³²). Címereit angyalok tartják (ami osztrák hatásra vált kedvelté Magyarországon), de ezek már egészen más stílusúak.

Nehéz bizonyítani, hogy a királyi műhely nyilván több éves tevékenységéhez mi is köthető. Kisebb mértékben lenyomat útján vett át dekorációkat (fiatit keltegető oroszlan, szentségtartós bibliai király), tovább örökölt negatívot használt (vagy pozitívot ?) oroszlan; de kvalitásos faragómestereket használt fel új csempék tervezésére. Valószínű, hogy a már említett vadászjelenetes csempe és egy további (melynek csak töredékeit ismerjük) e műhelyben készült. Utóbbit nagyon szép, a szokásosnál jóval kidolgozottabb magas reliefje – sűrű szőlőleveles indák – jellemzi; evvel rokon a másik típusal.

²⁹ HOLL I.: Középkori kályhacsempék Magyarországon. IV. ArchÉrt 117 (1990) 90–91; 44. kép.

³⁰ HOLL 1983. 28. kép. KOCSIS-SABJÁN 1998. 169–170. kép.

³¹ HOLL 1999. 314; 3. kép bizonyítja eltérését az eredetitől.

³² HOLL-BALLA 1994. Abb. 5.a jelentős stíluseltérést mutatja a korábbi tiszta gótikus szerkesztéstől, amely osztrák egyházi építészeti megoldásán alapult.

Budán kétféle keretprofilal kerültek elő töredékei (vörösesbarna cserépen sárga angób, tüzes krómoxidzöld máz). Egyik darabja szerint íves lezárással készült; a másik keretkiképzése rokon a Beatrix királynőt ábrázoló csempékkel (16. kép c.). Húsos mintázása alapján talán idesorolhatjuk a rozettás csempék egyik típusát is (16. kép b.). Ennek merőlegesen előreálló kerete volt (letört); egyik példányát majdnem közepén félbevágták. Mintája alapján rekonstruálható mérete 12 × 21 cm. (Lehet, hogy a bibliai királyalakos csempesor alatt használták?)

Végül bemutatunk egy kályha-párkánycsempét is, amelynek díszítése nagyon plasztikus kivitelű csavarodó levélsor; tetején kiemelkedő várpártázatok voltak. (Barnászvörös durva cserép, sárga angób felett foltos, tüzes krómoxidzöld máz; a pártán csak sárga angób. Budáról csak egy töredék került elő. (M: párta nélkül 8 cm. Hátsó fiókrésze letört. 16. kép d.) Analógiája Visegrádról már közölt,³³ ilyenekből különböző helyekről kerültek elő és ezek szerint ott több Mátyás-címensorozatos kályhán is szerepeltek.³⁴ Budán is e kályhához köthetjük; ugyanakkor stílusa a fentebb bemutatott három csempével rokonítja. Lehet, hogy az egyik fajta kályhán ezeket is használták? (Más adatok is bizonyítják, hogy egymástól eltérő felépítésben – összetételben (és más nagyságban) állítottak össze kályhákat; a csempetípusok nagy száma is lehetővé tette az eltérő megoldást.

A régészeti adatok, valamint az egyes kályhák kora alapján úgy véljük, Mátyás király uralkodásának első évtizedében Budán még az elődje számára készített kimagasló színvonalú kályhákat használták tovább (a 60-as és 70-es években ezeket javították, pótolták néhány megmaradt negatív segítségével). Először a politikai kapcsolatok-szövetségek eredményezték egy külföldi mester alkotásának idekerülését. Csak az új nagyarányú építkezések és reprezentációs igények indították meg a királyi udvari műhely tevékenységét, új stílusú kályhák rendelését.³⁵ Bár a kor-

³³ KOCSIS-SABJÁN 1998. 132. kép. (Kocsis E. I. 12. típusa; lelőhely felsorolása szerint 9 darab, az ÉK-i palota, Ény-i palota és a D-i palota területén egyaránt előfordult.)

³⁴ A rekonstruált visegrádi kályhán ezt a párkányt nem használták fel; talán mert a kiindulópontként számításbavett leletegyüttesben nem szerepelt?

³⁵ Hasonló lehetett a helyzet Visegrád esetében. Itt talán csak egy példány állt a Lovagalakos kályhának. (A budai 2., 4., 7. és 15. típus töredékei kisebb számban a palota egész területén szétszórvan kerültek elő.) Későbbi javításának-pótlásának eredménye például a tetőcsempe, átalakított mesterjeggyel: HOLL 1999, 4. kép. Ilyen csempéket nem használhattak a Mátyás címensorozatos kályhák; kivétel a 2. típus, amelyet ekkor már átalakított méretben alkalmaztak az egyiken. – Az újabb kályhák zömének felállítása az 1484-körüli átépítések befejezése után történt itt is. (Az építkezések idejéről: BUZÁS G.: A Visegrádi királyi palota... Visegrád, 1994. 120.) – A további feltárások segíthetnek a D-i palota építéstörténetéhez, kályháinak korához.

szak végén újra több külföldi kályha is került Magyarországra, ezek megoldásai (néhány másolattól eltekintve) csak kis mértékben hatottak. – A Mátyás-címersorozatos kályhák vidéki hatása eddig még nem kimutatható; ugyanakkor távolabbi ismerete egyik motívumának (a centrális szerkesztésű virágindákkal) már bizonyítható Erdélyben. Ott a vajdahunyadi várából ismerünk egy zöldmázás, elmosódott rajzú töredéket; Fogaras várából pedig zöldmázás *másolata* (kisebb méretben) került elő.*

IRODALOMJEGYZÉK

- BUZÁS-LÓVEI 1993 BUZÁS G. – LÓVEI P.: A visegrádi királyi palota Mátyás címeres kályhája. In: Művészettörténet – Műemlékvédelem Bp. 1993. p. 191–217.
- HOLL 1983 HOLL I.: Középkori kályhacsempék Magyarországon III. ArchÉrt 110 (1983) p. 201–220.
- HOLL 1999 HOLL I.: Középkori kályhacsempék Magyarországon VII. BudRég 33 (1999) p. 313–323.
- HOLL Spätgotische Öfen HOLL, I.: Spätgotische Öfen aus Österreich. (Mittelalterliche Ofenkacheln IX.) ActaArchHung 52/4. (2001) p. 353–414.
- HOLL-BALLA 1994 HOLL, I. – BALLA, M.: Neutronenaktivierungsanalyse mittelalterlicher Ofenkacheln. ActaArchHung 46 (1994) p. 381–404.
- KOCSIS-SABJÁN 1998 KOCSIS E. – SABJÁN T.: A visegrádi királyi palota kályhái és kályhacsempe leletei. Visegrád, 1998.
- TAMÁSI 1986 TAMÁSI J.: A nagyvázsonyi Kinizsi vár doboz alakú csempékből rakott kályhája. VMMK 18 (1986) p. 235–259.
- VOIT 1956 VOIT Pál: Hunyadi Mátyás budavári majolika-gyártó műhelye. BudRég 17 (1956) p. 83–150.

* Vajdahunyad: HOLL 1983. 4. kép. Fogaras: PUSCASU, VM.: Placi ceramice decorative... Acta Moldaviae Meridionalis 2 (1980) 232, 235; Fig.11. (Ugyanúgy, mint a vajdahunyadi hátsó fiókrész nélküli lap; a dekoráció szélei levágva és egyszerű kerettel. Rekonstruálható mérete kb. 24 × 18,5 cm.)

MITTELALTERLICHE OFENKACHELN IN UNGARN X.

Nach heutigem Stand der Forschungen wissen wir, dass im Budaer Palast des Königs Matthias in verschiedenen Jahren neue Öfen aufgestellt wurden. Von denen könnte der aus den Jahren 1469-1473 stammende sog. Dreikönigsofen der älteste sein, er war vielleicht ein Werk eines schweizerischen Meisters, der schon ganz früh die Möglichkeiten der neuen Zinnglasur nutzte. Außerdem ist eine, den Fürsten von Brandenburg darstellende Kachel eines norddeutschen Meisters wohl als Geschenk im Zusammenhang mit den politischen Bündnissen um 1479/82? hierher gelangt (aber wo können die anderen Stücke sein?). Die mischglasierten Öfen einer der fortgeschrittensten österreichischen Werkstatt der Zeit (in Salzburg - Hallein?) wurden in Verbindung mit der diplomatischen Tätigkeit des Bischofs und Kanzlers János Filipecz zwischen den Jahren 1481-1489 nach Ungarn geschickt. Die königliche Werkstatt macht sich mit dieser neuartigen Technologie in den 80er Jahren bekannt und fertigt den Matthias-Beatrix-Ofen (in einem Exemplar?) an; dessen eigenständige Machart zeigt mit keiner ausländischen Werkstatt enge Beziehung (Abb. 1-13.). In derselben Zeit kommen die Öfen aus Regensburg hier an (Buda, Visegrád, Tata). Die königliche Werkstatt stellt aus den traditionellen, grünglasierten Kacheln einem anderen Ofen (oder sogar mehreren Öfen?) zusammen (Buda, Visegrád). Dies geschah nach den Datierungsanhaltspunkten auch schon in den 70er Jahren (Ritterspiel mit bayerisch-pfälzischem Wappen²⁹), sowie nach 1482 (auf einer der Kacheln den Typ des Dreikönigsofens kopierend und an einer Ecke das Wappen von Kärnten verwendend: Buda, Visegrád³⁰). In den letzten Jahren dieser Epoche, um 1485/88 ist die Anfertigung von Öfen mit jeweils einer Reihe Matthias-Wappen in vielen Exemplaren (hauptsächlich für die neu fertiggestellten Säle von Visegrád) das Resultat einer stark ausgedehnten Tätigkeit. Ihre Form benützt zahlreiche neue Elemente (Kacheln mit Daubenausbildung, betonte Sockel- und obere Kanten). Gleichzeitig ist gut ersichtlich, dass der ausgezeichnetste, gotische Ofen der vorausgehenden Epoche auf den Meister Eindruck gemacht hat (er übernimmt die Kachel mit Löwen, aber mit neu größerem Rahmen³¹; als Eckenverzierung appliziert er eine kleine Figur; die aufragende Dachform mit Blendmasswerk hat den Meister ebenfalls beeinflusst³²). Die Wappen werden bei den gotischen Öfen von Engeln gehalten. Dieses Element kam durch die Österreicher nach Ungarn und wurde hier beliebt. Allerdings sind die hier besprochenen von Engeln gehaltenen Wappen schon von ganz anderen Stil. (Abb. 18.)

Es ist schwer zu beweisen, welche Werke zur offenbar mehrjährigen Tätigkeit der königlichen Werkstatt zu gezählt werden können. Zu einem kleinen Teil hat die königliche Werkstatt die Dekorationen von Abgüssen übernommen (seine Jungen weckender Löwe, die Sakramente haltender, biblischer König), hat weitervererbt Negative (oder Positive?, Löwe) benutzt; und qualifizierte Schnittmeister mit dem Entwurf neuer Kacheln beauftragt. Wahrscheinlich wurden die bereits erwähnten Kacheln mit Jagdszene und eine weitere (wovon wir nur Fragmente kennen) in dieser Werkstatt angefertigt. Das Charakteristikum letzterer liegt im sehr schönen, besser ausgearbeiteten, hohen Relief (dichter Rahmen aus Weinblättern) damit ist sie auch mit der Jagdszenen-Kachel verwandt. Ihre Fragmente sind in Buda mit zwei Arten von Rahmenprofilen (gelbe Engobe auf rötlich brauner Keramik, feurige chromoxydgrüne Glasur) zum Vorschein gekommen. Eines der Stücke wurde mit abschließendem Bogen; die Rahmenausstattung eines anderen ist mit den wenigen Kacheln, die die Königin Beatrix darstellen verwandt (Abb. 16c). Aufgrund seiner dichten Musterung kann vielleicht auch ein Typ der Rosettenkacheln (Abb. 16b) hier zugeordnet werden. Dieser Typ hat einen senkrecht vorstehenden Rahmen (ist abgebrochen); eines der Exemplare wurde fast in der Mitte in zwei Teile geschnitten. Anhand des Musters kann eine Größe von 12×21 cm rekonstruiert werden. (Vielleicht wurde dieses unter der Kachelreihe mit der biblischen Königsfigur benutzt?).

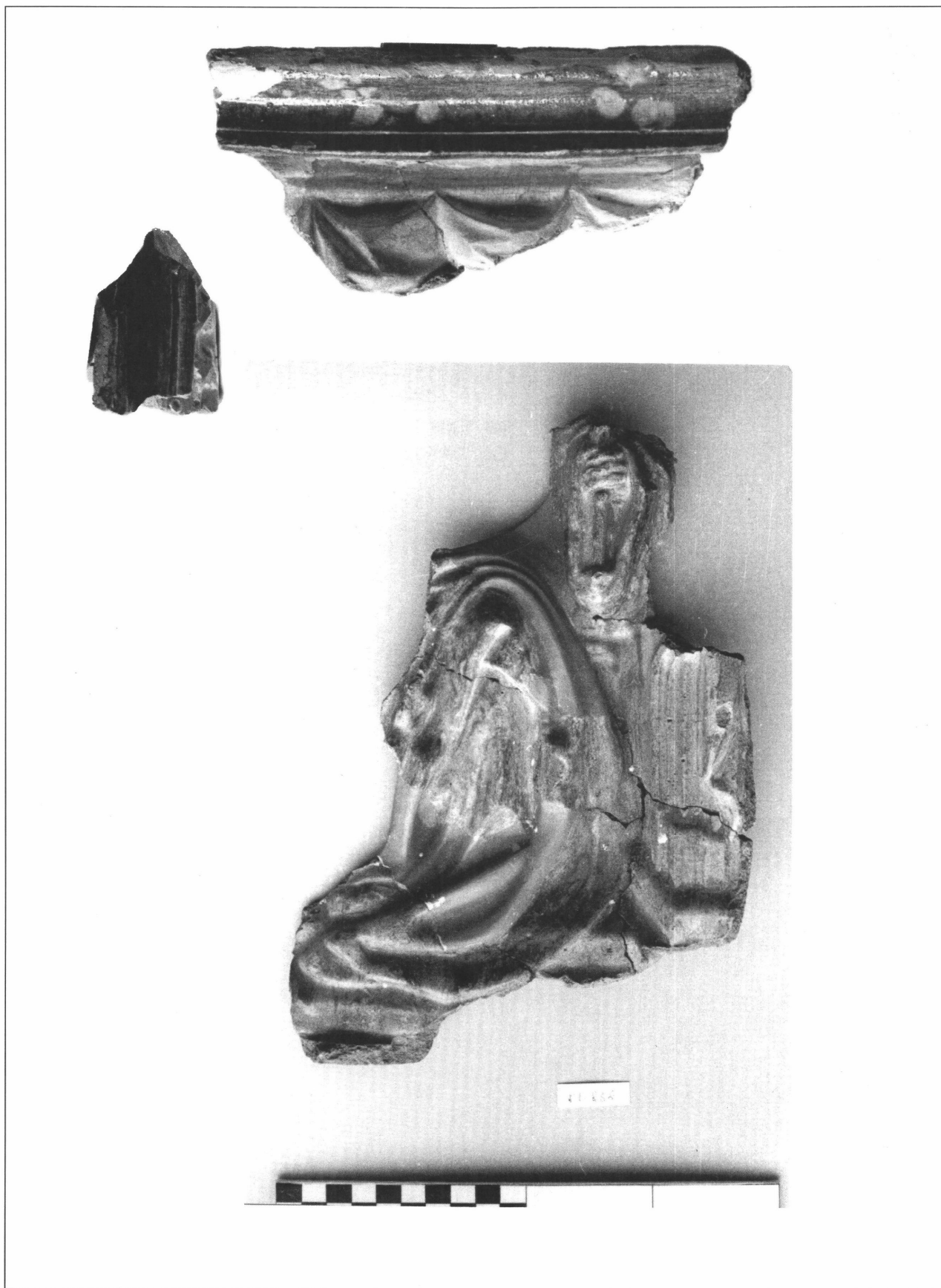
Zum Schluß soll nun noch auf jene Leistenkachel eingegangen werden, die mit einer ganz plastisch angestalteten, schlingenden Blätterreihe verziert ist; auf ihrem oberen Teil waren auskragende Burgzinnen. (Auf bräunlich roter, grober Keramik gelbe Engobe, darüber fleckige feurige chromoxydgrüne Glasur; auf dem Aufsatz nur gelbe Engobe.) Nur ein Kachelfragment ist in Buda zum Vorschein gekommen (Größe ohne Zinnen: 8 cm). Sein hinterer Teil ist abgebrochen (Abb. 16d). Eine Analogie dazu ist aus Visegrád bekannt und publiziert³³. Solche sind an verschiedenen Orten zum Vorschein gekommen und wurden demnach für mehrere Öfen mit Matthias-Wappen-Reihe³⁴ verwendet. Auch in Buda sind solche Kacheln zu einem Ofen gesetzt worden; dabei sind sie von Stil her mit den oben angeführten drei Kacheln verwandt. Ist es möglich, dass er zu einem der Ofentypen gehört? Andere Angaben beweisen es ebenfalls, dass Öfen von ganz unterschiedlichem Aufbau, unterschiedlicher Zusammenstellung und Größe errichtet wurden. Außerdem hat auch die große Zahl der Kacheltypen die verschiedenen Bauarten ermöglicht.

Nach archäologischen Angaben und nach dem Alter der einzelnen Öfen zu urteilen nehmen wir an, dass im ersten Jahrzehnt der Herrschaft des Königs Matthias noch die für seinen Vorgänger anfertigten Öfen von hoher Qualität weiterbenutzt wurden. (In den 60er und 70er Jahren wurden sie renoviert, bzw. mit Hilfe der erhaltenen Negative der Formen ergänzt). Die Werke ausländischer Meister sind zuerst als Ergebnis der politischen Beziehungen und Bündnisse hierher gelangt. Nur die neuen, großangelegten Bauarbeiten und Repräsentationsansprüche haben die Tätigkeit der Werkstatt des königlichen Hofes und die Bestellung der Öfen von neuem Stil in

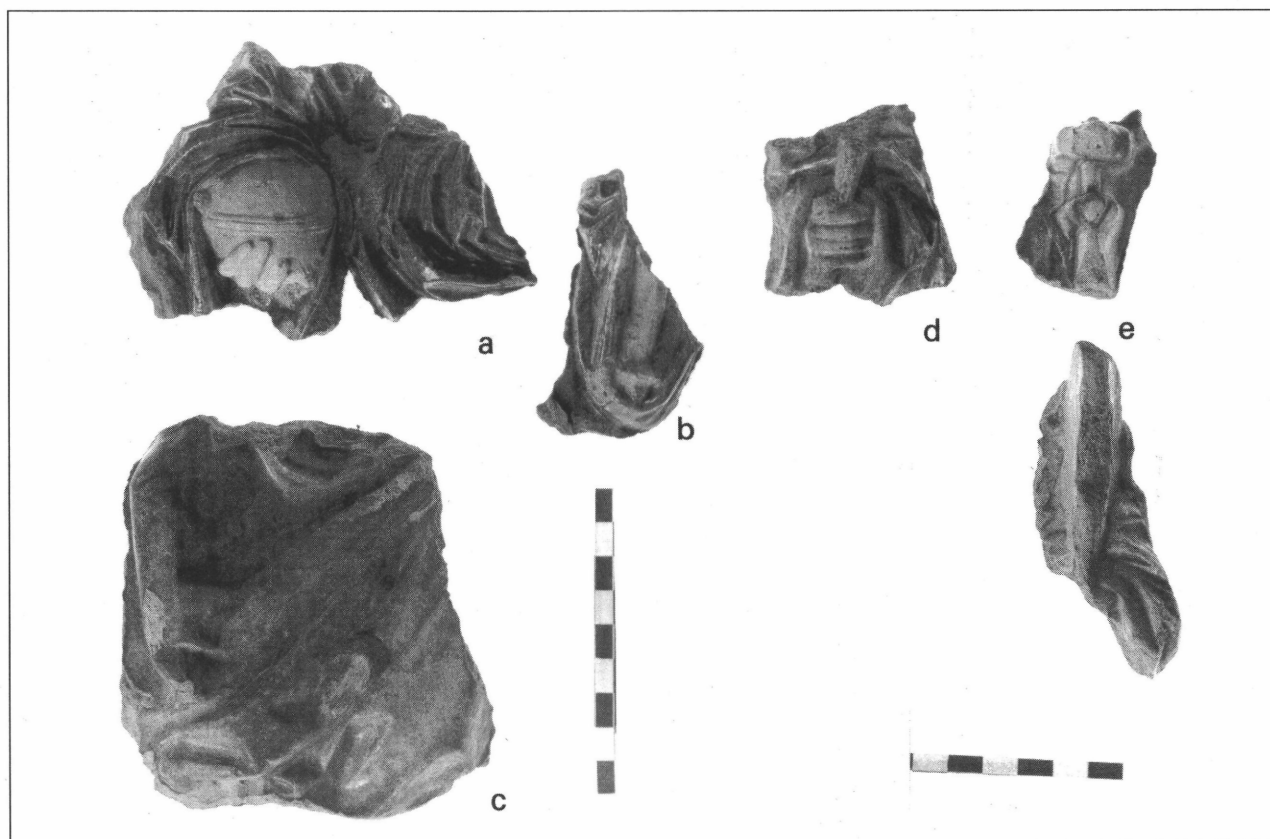
Bewegung gebracht³⁵. Obwohl am Ende der Epoche wieder vermehrte ausländische Öfen nach Ungarn gelangt sind, haben ihre technischen Lösungen (von einigen Kopien abgesehen) nur in kleinem Maße gewirkt. Der Einfluss der Öfen mit Matthiaswappen-Reihe auf die Provinz kann bis jetzt nicht nachgewiesen werden; es ist jedoch die fernere Kenntnis eines ihrer Motive (zentral geordnete Blumenranken) in Transsylvanien nachweisbar. Dort kennen wir aus der Burg von Vajdahunyad ein grün-glasiertes Fragment mit verblasster Zeichnung; aus der Burg von Fogaras ist eine der grünglasierten Kopien von geringerer Größe zum Vorschein gekommen³⁶.



1-3. kép. Trónon ülő Mátyás király:
 1. kép. a. ónmázás fej; b. türkizzöldmázás fejtöredék
 2. kép. csempe zöld ruhával
 3. kép. a. zöld köpeny; b. sárga háttér „m” betűvel;
 c. türkizzöldmázás félbevágott csempe (Buda, palota)



4. kép. Trónon ülő Beatrix királyné csempéjének töredékei; fehér trónkárpit, lilásfehér ruha



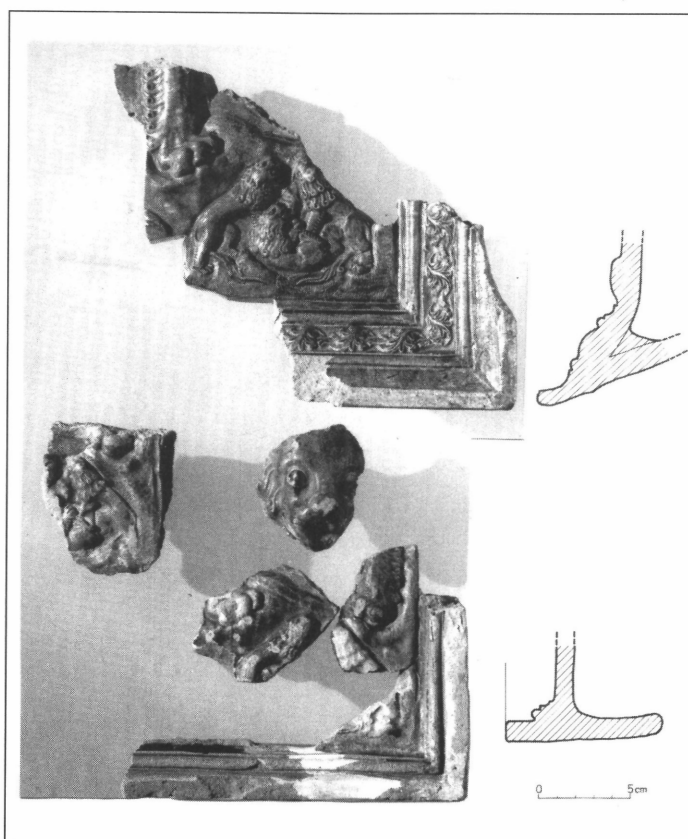
5. kép. A Beatrix csempe töredékei: a–b. zöld köpeny; c. foltos zöld köpeny; d. jogart tartó kéz, zöld–sárga színben; e. fehér–zöld jogar



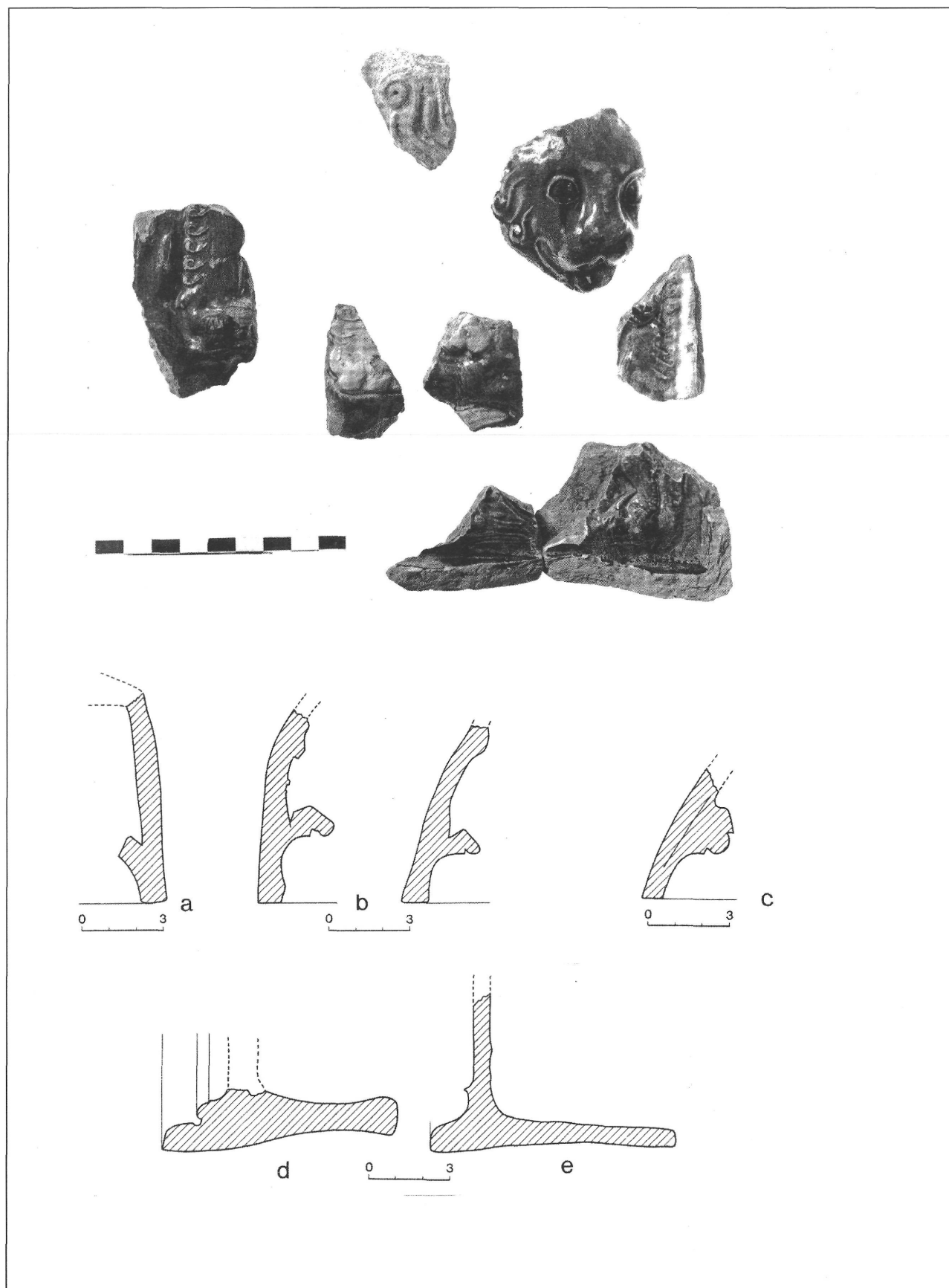
6. kép. A Beatrix csempék különböző színű (sárga, zöld, fehér háttér) kerettöredékei



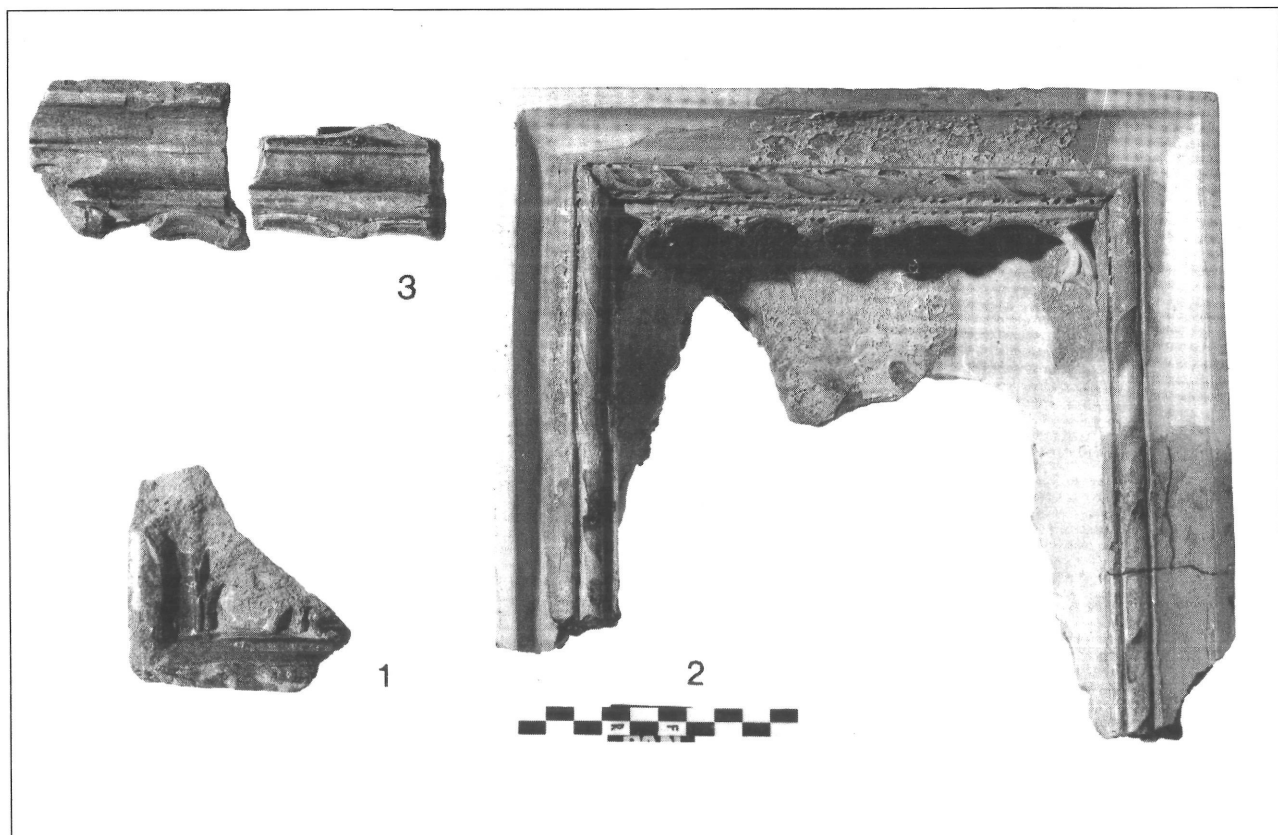
7. kép. A rekonstruált Beatrix csempe. (Major János rajza)



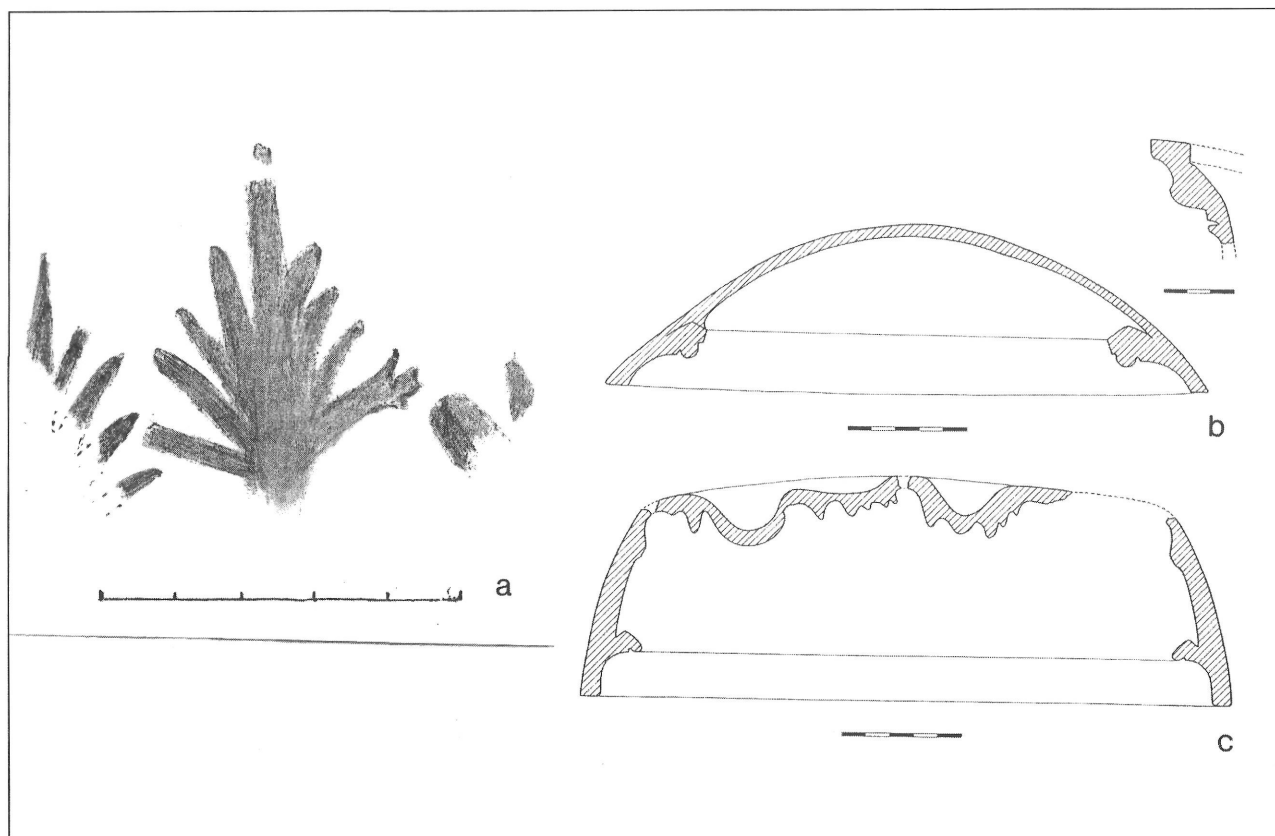
8. kép. Oroszlán kölykeivel. Az eredeti csempe és színesmázás másolata



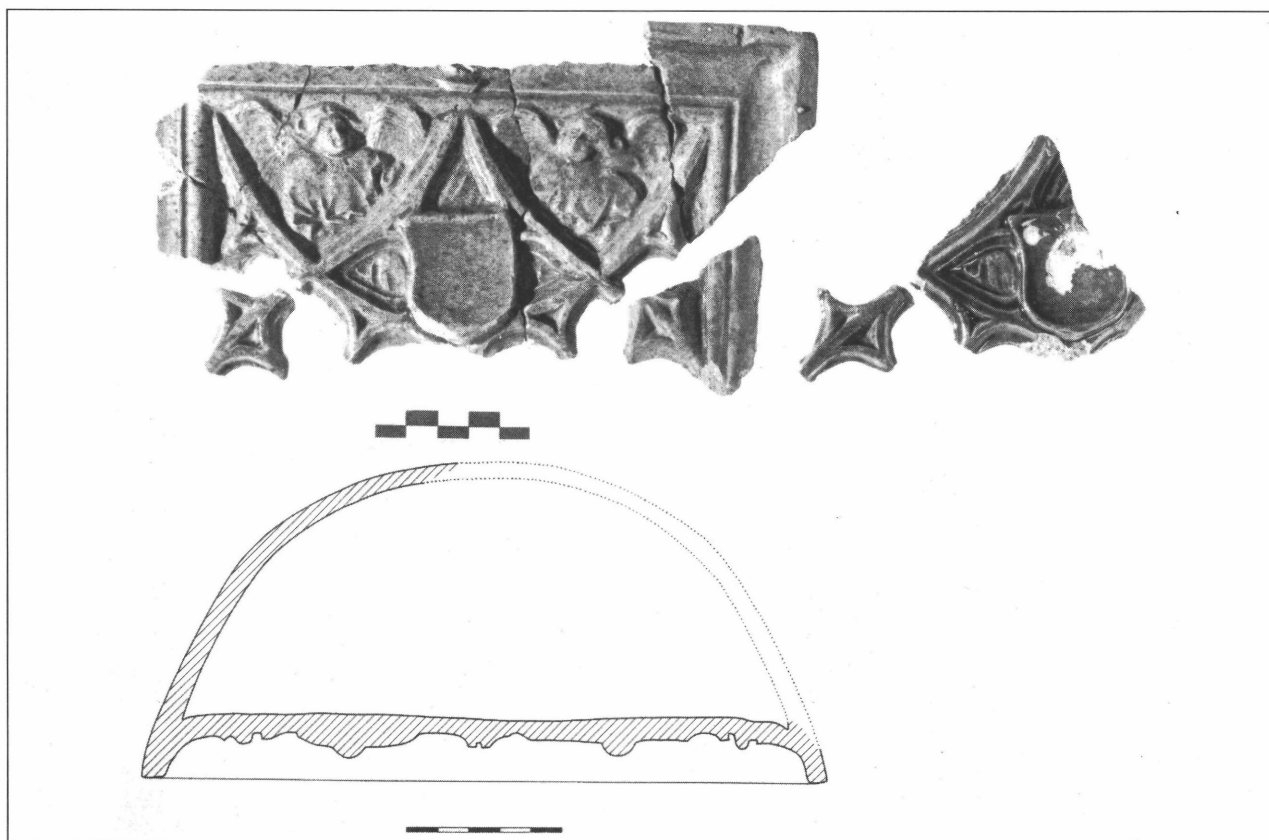
9. kép. Oroszlán kölykeivel – különböző színű töredékek. Csempeprofilok: a. Mátyás; b. Beatrix; c. mérműves csempe; d. oroszlán; e. griff



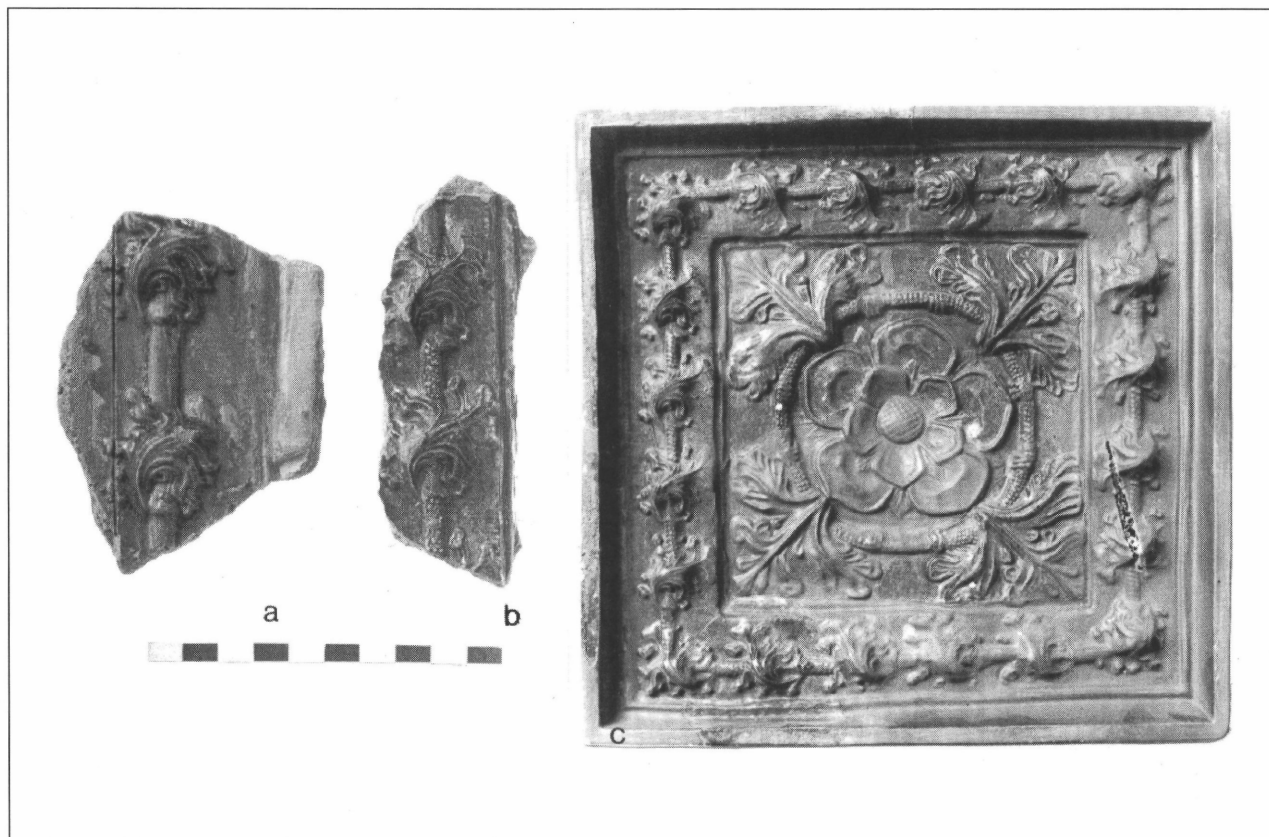
10. kép. 1. griff sarokrész; 2. fehér önmázás, festett csempé; 3. sárgamázás töredékek



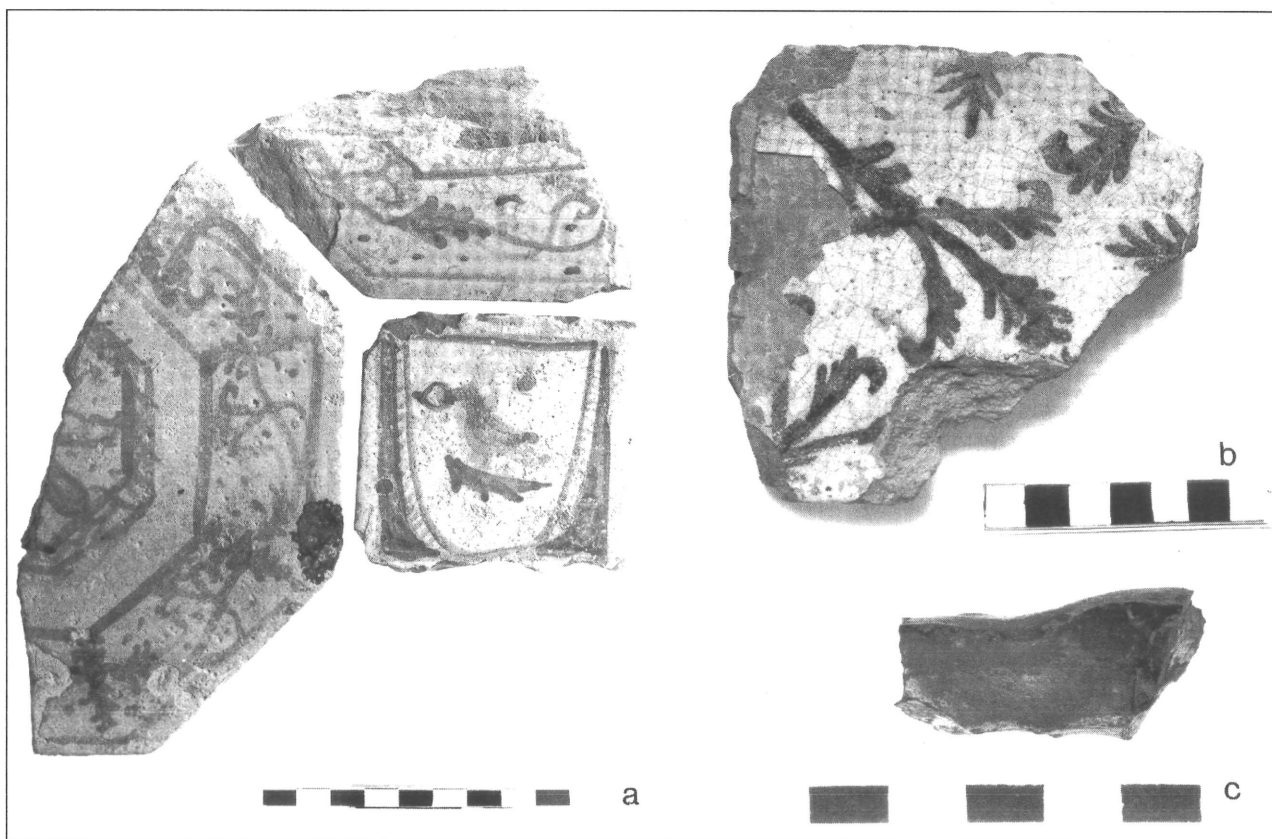
11. kép. a. fehérmázás csempé festése; b. a csempé metszete; c. a Beatrix csempé metszete



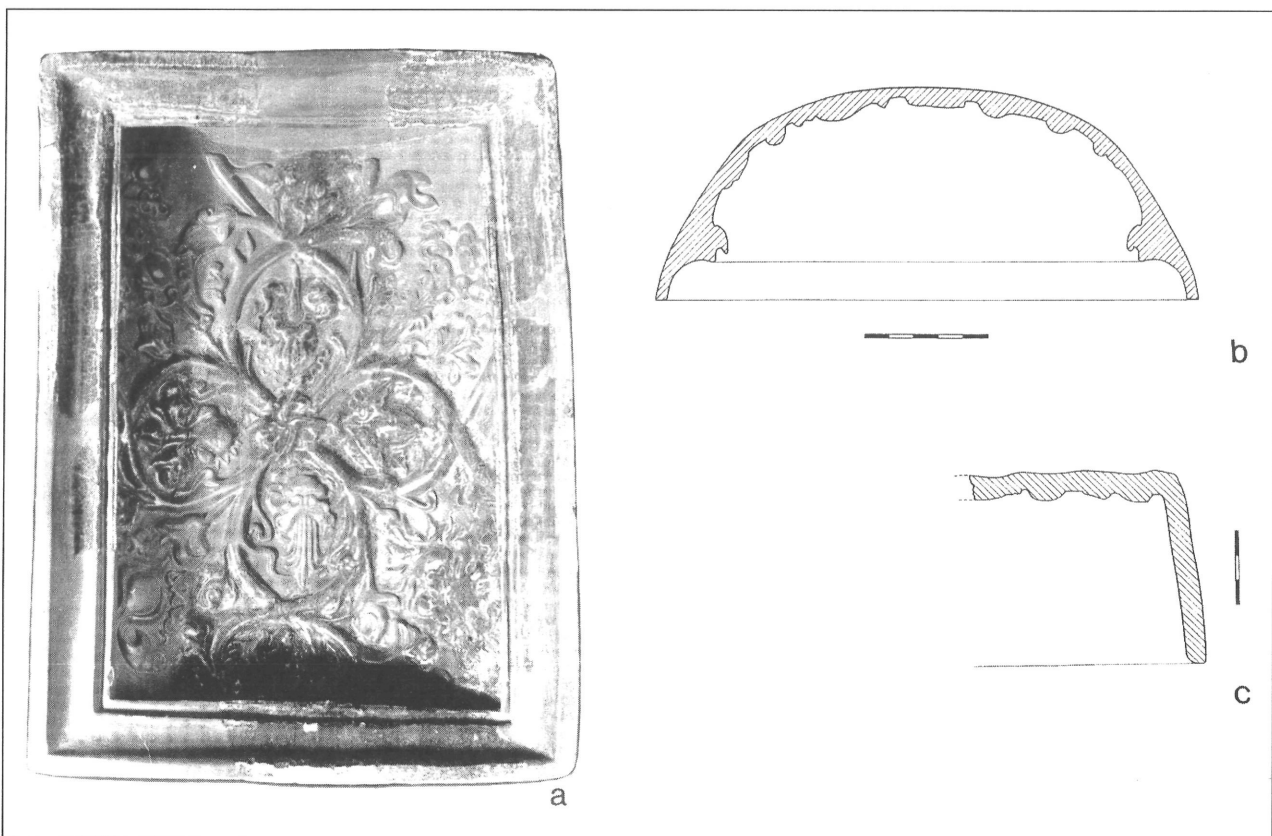
12. kép. Fülke alakú csempe felső részének síklapú díszítése és keresztmetszete, türkizzöldmázás (Buda, palota)



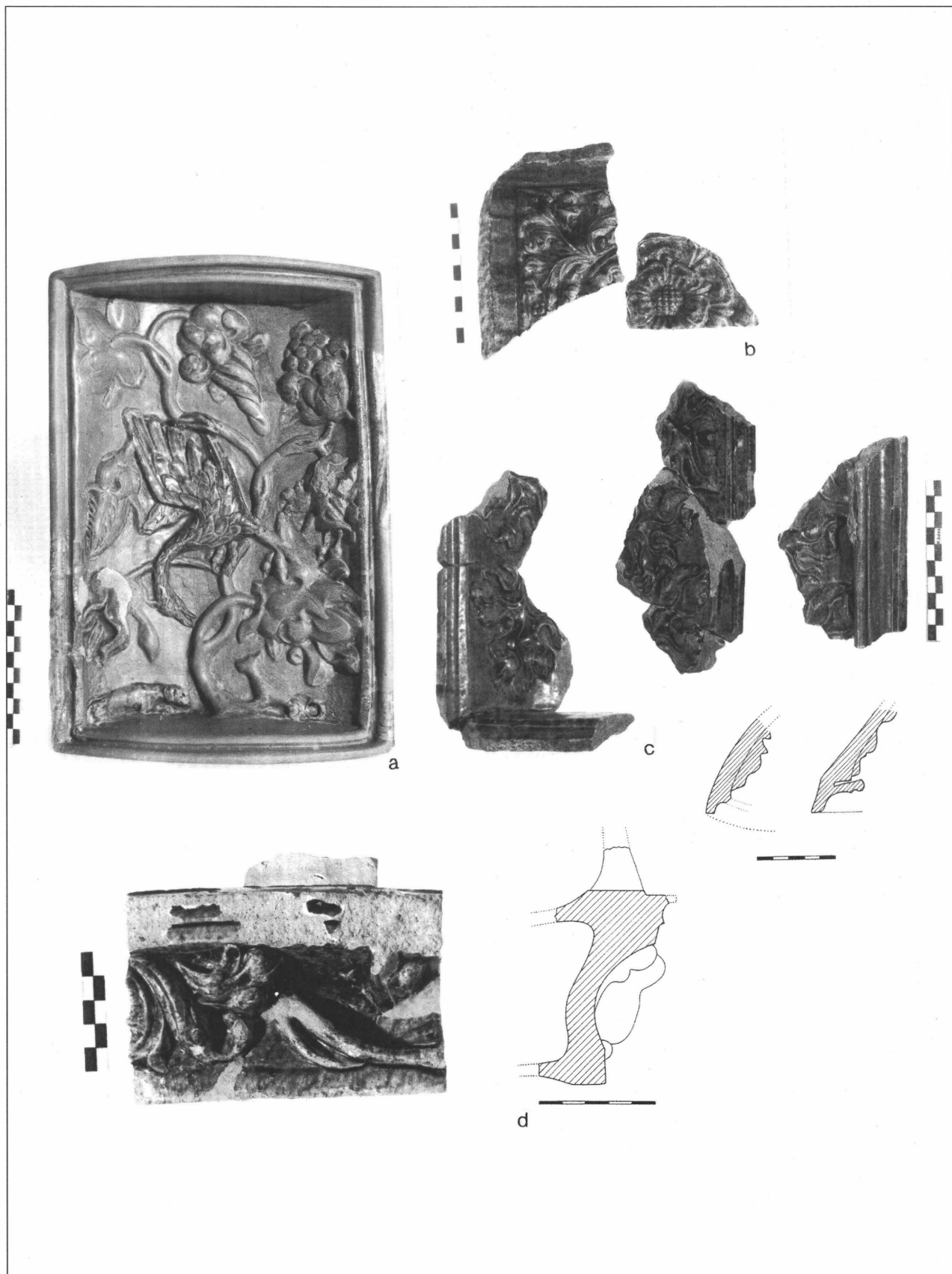
13. kép. Rozettadíszes csempék: a. sárga és fehér mázzal; b. zöld mázzal; c. a teljes zöldmázás csempe (Buda, palota)



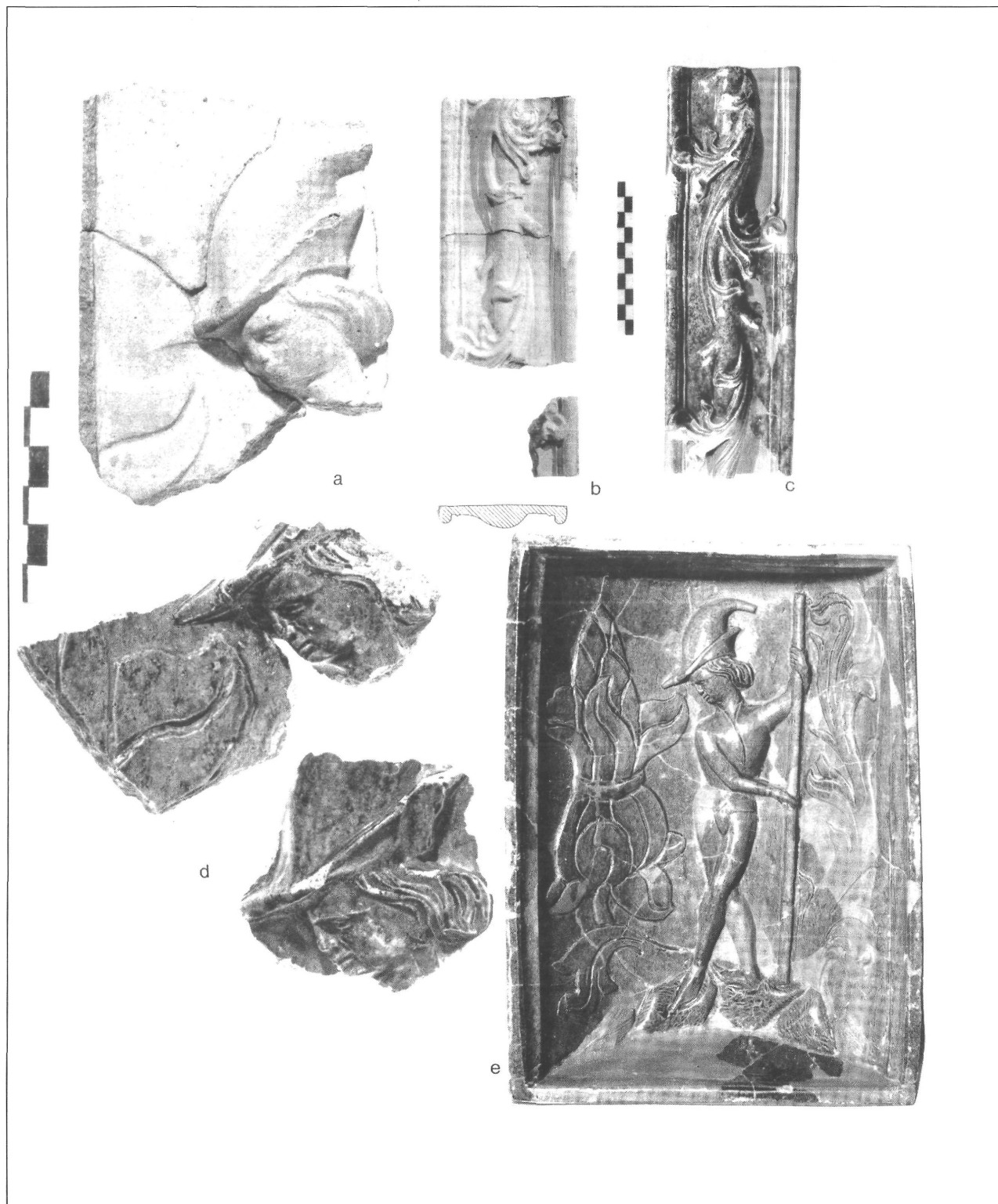
14. kép. a. Majolika padlótéglák kék-sárga festéssel; b. padlótégla kékesszürke festéssel; c. kobaltkék üvegrög



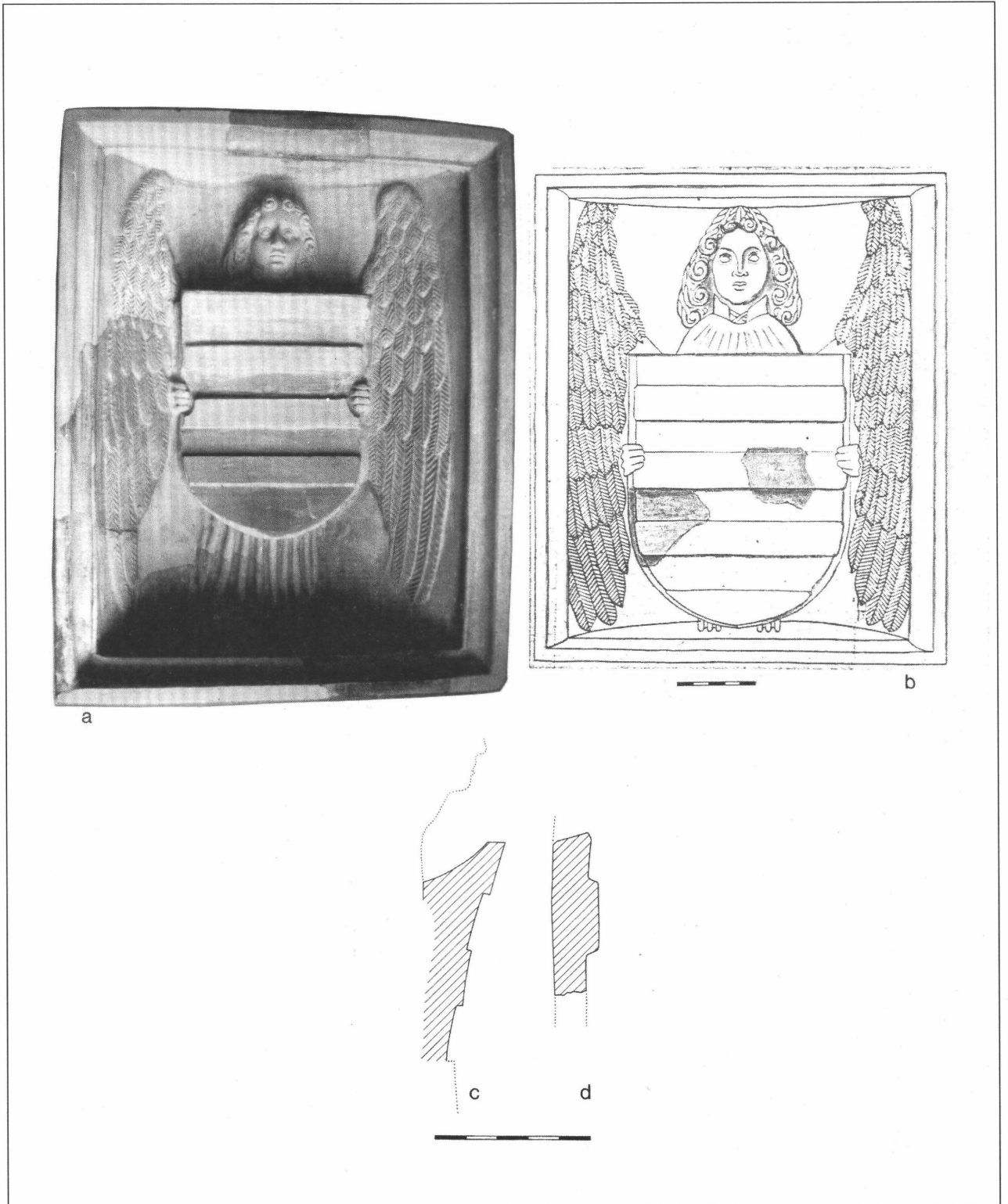
15. kép. a. Mátyás-címorsozatos kályha virágmintás csempéje; b-c. különböző alakjuk keresztmetszete (Buda, palota)



16. kép. Zöldmázos kályhacsempék a 15. század végéről: a. madárvaszlat, b. rozetta, c. szőlőlevélmintás, d. párkánycsempe a Mátyás-címersorozat kályháról (Buda, palota)



17. kép. Alakos díszű csempék és szegélycsempe (a–b. fehér ónmázzal; a–d. Buda palota; e. Visegrád, Alsóvár. Szőke M. ásatása)



18. kép. Címertartó angyalok csempéi: a. fehér ónmázzal (Visegrád); b. zöld mázzal (rekonstrukció, Buda);
c-d. fehér és a zöldmázos címerpajzs függőleges metszete (Visegrád)