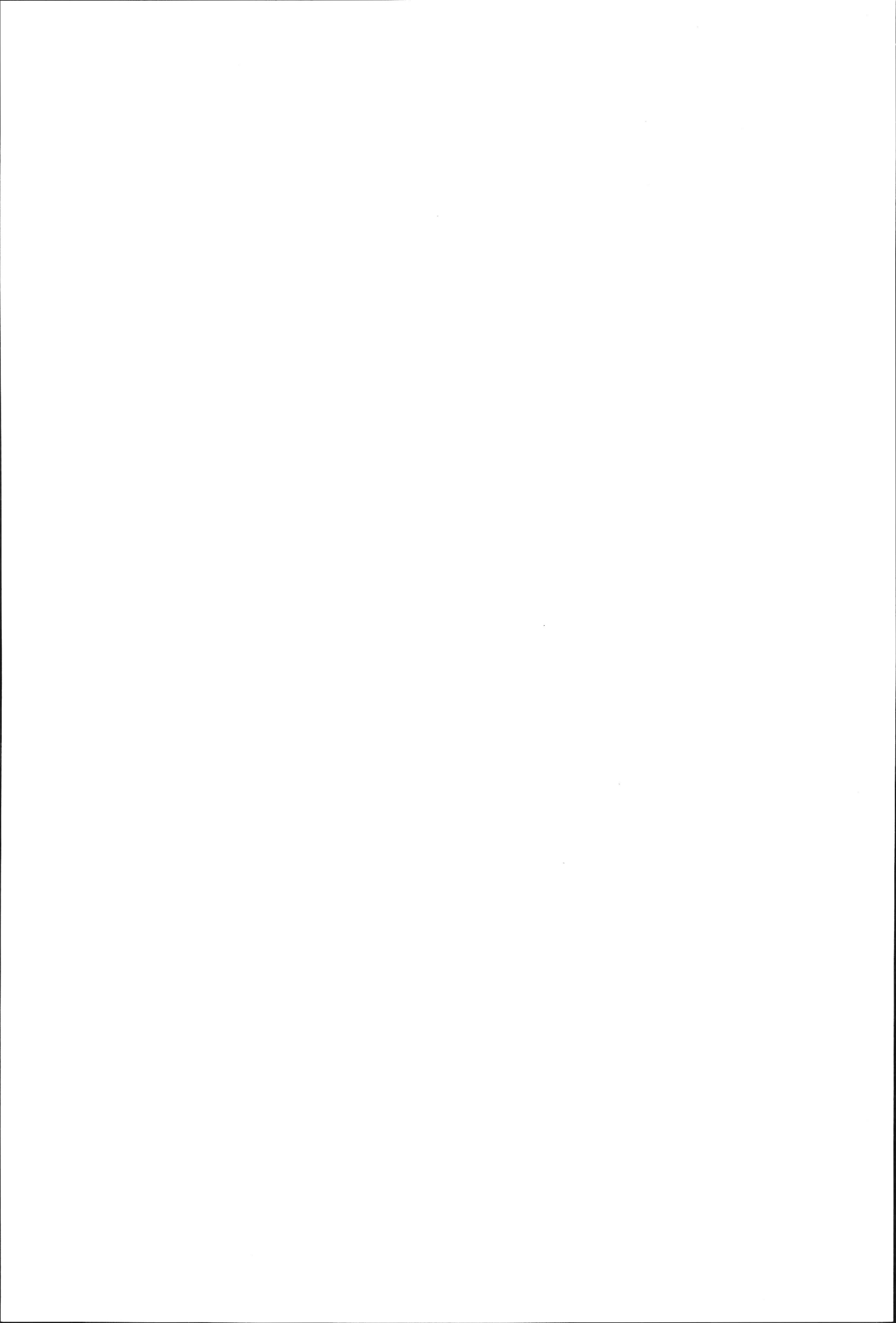


KÖZLEMÉNYEK



BENCZE ZOLTÁN

TÖRÖK RÉZEDÉNYEK A HADTÖRTÉNETI MÚZEUM UDVARÁN

A 16–17. században, a török hódoltság idején a keleti ötvösök megjelenésével új fajta technikák honosodtak meg a fémművességben. Magyarországon azonban a törökök által megjelenő keleti típusú rézművesség kiterjedtebb művelésének és fejlődésének nem voltak meg az anyagi és szellemi feltételei. A helyi ipar kis számú iparossal csak a szűkebb igényeket elégítette ki. A rézedények jelentős része balkáni műhelyekben készült.¹

A török fémművesség fővárosunk területén előkerült darabjairól először Horváth Henrik írt.² Az 1944-ben megjelent Budapest története III. kötete mellékletében Bárányné Oberschall Magda foglalkozott a török kor iparművességével.³ E tanulmány részletesen ír az összekötő vasúti híd pesti hídfőjénél 1928-ban előkerült rézedények együtteséről, melyből azután 29 darab került múzeumba.⁴ A második világháború utáni budai feltárások sok török rézedényt hoztak napvilágra, ezek jelentős része azonban még publikálatlan.

Budán a török rézművesek a mai Szentháromság utca környékén éltek, Marsigli térképén 43-as számmal jelöli a Karándsilár jeri dirt, azaz az üstkészítők helyét.⁵ Mesterségbeli tudásukról árulkodik az az 1732-es adat, melyben arról olvashatunk, hogy a katolikus rákok közül az öregek a törököktől sajátították el az ötvösséget.⁶

A Hadtörténeti Intézet és Múzeum udvarán 1987–1990. között folytatott feltárásaink⁷ előzménye az volt, hogy az udvar keleti részére egy É–D-i irányú új épülepszárnyat akartak építeni.

Az udvar déli részén sikerült feltárni egy olyan középkori lakóház részletét, melyet a török kor végéig használtak. A sziklába vágott pince síkfödémét konzolok tartották. A pince lejárata északi irányból nyílt, a szárkövek közt található küszöbkő 165,25 m mélységben került elő. A pince alja 161,40 m mélységben volt, e fölött 60 cm-rel találtuk meg a padlószintet.⁸ A pince padlóján az egykori pincefödém faszenes gerendamaradványai között került elő egy rézedényekből álló háztartási készlet, melynek egy részét vagy talán az egészet zsákban tárolhatták, az egyik bográ-

cson ugyanis égett zsákszövet maradványokat figyeltünk meg.⁹ A leletanyagban kanna, bográcsok, kupák, talpas tál és egyéb tálak találhatók.

KIÖNTÖCSÖVES ÓNOZOTT VÖRÖSRÉZ KANNA (ibrik, ltsz. 97.99.2., 1. kép, 11. kép)

Alul két oldalt lapított, teste körte formájú, nyaka hosszú, alsó részén bordával tagolt. Kiöntőcsöve hosszú, enyhén ívelt. A téglalap alakú, két szélén körkörös bepontozással díszített íves fület alul szegeccsel rögzítették, felső végét bevágással kétfelé nyitották és a perem alatt két rézszegeccsel erősítették fel. A fül felső részén – mielőtt kétfelé nyílik – kis gyűrű található, amelybe szegeccsel csatlakoztatták a félgömb alakú felsőgombos kannafedőt. M: 29 cm, talpátmérő: 12,5 cm.

Hasonló darabot ismerünk Budáról,¹⁰ Székesfehérvárról¹¹ és Pécsről.¹²

BOGRÁCS (bakracs, ltsz. 97.99.1., 2. kép, 12. kép)

Domború fenekű, lapított gömbtestű, rövid hengeres nyakú. Nyakán két oldalt 8,5 cm hosszú, egymástól 4 cm távolságra található 2–2 szegeccsel felerősített, felül karikára kovácsolt lapos lemez található. Ezek karikáiba bújatták a téglalap keresztmetszetű pálcából kovácsolt, ívelt fület, melynek végeit visszapöndörítették. M: 18 cm, perem átmérő: 23 cm.

Hasonló darabok kerültek elő egy ismeretlen lelőhelyen,¹³ Párkányban,¹⁴ Esztergomban,¹⁵ Dunaföldvár–Alsóréven¹⁶ és Válon.¹⁷

BOGRÁCS (bakracs, ltsz. 97.99.4. 3. kép, 13. kép)

Domború fenekű, lapított gömbtestű, rövid hengeres nyakú. Nyakán két-két szegeccsel felerősített felül karikára kovácsolt lapos lemez tartotta a fület, melyből egyik oldalt csak egy szegecs részlete, másik oldalt az egyik szegecs és a karika részlete maradt meg. M: 17 cm, perem átmérő: 18–19 cm.

Hasonló darabot ismertünk Esztergomból¹⁸ és Szolnokról.¹⁹

¹ HATHÁZI-KOVÁCS 1996. 38.

² HORVÁTH 1936. 210–211. 49–51. kép

³ BÁRÁNYNÉ 1944. 354–381.

⁴ BÁRÁNYNÉ 1944. 356–364.; I. még: FEHÉR 1962. 155–156.

⁵ VERESS 1906. 145.

⁶ ILLÉSY 1904. 391.

⁷ BENCZE 1987a.; BENCZE 1987b.; BENCZE 1988.; BENCZE 1989.; BENCZE 1990.

⁸ BENCZE 1988. 183–184.

⁹ BENCZE 1989. 131–134. A leleteket Csépany Ákos restaurálta.

¹⁰ VÉGH 1999. 339. 12. kép

¹¹ FEHÉR 1962. 159. XXVI. t. 1.

¹² FEHÉR 1959. 121. XI. t. 2.

¹³ FEHÉR 1959. 121. XI. t. 7.

¹⁴ FEHÉR 1962. 159. XXVI. t. 6.

¹⁵ FEHÉR 1968. 280. 40 és 44. kép

¹⁶ GAÁL 1991. 196. 3. kép 1.

¹⁷ HATHÁZI-KOVÁCS 1996. 54. 21. kép 5.

¹⁸ FEHÉR 1968. 280. 40. kép

¹⁹ KOVÁCS 1984. 79. 1. kép 2.

BOGRÁCS (*bakracs*, *ltsz.* 97.99.6., 2. kép, 14. kép)

Domború fenekű cserépbogrács formájú üst. Viszszahajtott peremének felső és alsó részén bekarcolt vonal fut körbe. Peremét úgy alakították ki, hogy fedőt lehessen rá helyezni.²⁰

M: 12 cm, perem átmérő: 19,5 cm.

Ilyen példányok kerültek elő Nógrádon,²¹ Esztergomban²² és Dunaföldváron.²³

KUPA (*kupa*, *ltsz.* 97.99.7., 4. kép, 15. kép)

Széles fenekű, hosszúkás homorú oldalú, széles szájú. Peremén és alsó részén esztergálás nyomai találhatók. Talpát másodlagosan illesztették be az edény testébe. Talpa közepén rozettaszerű díszítés figyelhető meg: egy 2,5 cm sugarú körben beütött pontozás látható. A perem egyik oldalán az egykori fedő felerősítési helyét jelző lyuk található. Külső oldalán a perem alatt tugra látható. (5. kép)

M: 16 cm, talpátmérő: 12–12,5 cm szájméret: 11 cm.

Párhuzamát Szolnokról ismerjük.²⁴ A két kupa annyira hasonlít egymáshoz, hogy megkockáztatható az a feltevés, hogy egy műhelyben készülhettek.

KUPA (*kupa*, *ltsz.* 97.99.3., 4. kép, 16. kép)

Széles fenekű, hosszúkás homorú oldalú, széles szájú. Peremén és alsó részén esztergálás nyomai találhatók. M: 17 cm, talpátmérő: 12–12,5 cm, szájméret: 11–12 cm. Hasonló ivóedény Szolnokon került elő,²⁵ a váli kupa²⁶ csak a perem felé szélesedik enyhén.

TALPAS TÁL (*szahan*, *ltsz.* 97.99.1., 6. kép, 17. kép)

Csonkakúp alapon álló lapított félgömb testű. Fogazott pereme kihajló, egyenes.

M: 12 cm, perem átmérő: 27 cm.

Párhuzamait Ajnácskőről²⁷ és Esztergomból²⁸ ismerjük.

TÁL (*tasz*, *ltsz.* 97.99.5., 7. kép, 16. kép)

Legömbölyített fenekű, lapított félgömb testű, kihajló egyenes peremmel. Peremén egy téglalap alakú lyuk található, mely a fület tarthatta.

M: 9 cm, perem átmérő: 27 cm.

Hasonló darab került elő a vasúti híd pesti hídfőjénél 1928-ban²⁹ és Madocsán.³⁰

TÁL (*tasz*, *ltsz.* 97.99., 8. kép, 18. kép)

Lapított félgömb testű, kihajló 1,5–2 cm széles egyenes peremmel. Testén a külső oldalról beütött Y formájú gerezdes díszítések figyelhetők meg.

M: 5 cm, perem átmérő: 27 cm.

Hasonló díszítéssel két csészén találkozunk: az egyik darab a Magyar Nemzeti Múzeum tulajdona,³¹ a másik a dunaföldvári várásatásokból származik.³²

TÁLKA (*tasz*, *ltsz.* 97.99.9. 8. kép, 19. kép)

Lapított félgömb testű, félgömb alakú köldökkel. Testén a külső oldalról beütött, félhold alakú díszítések figyelhetők meg. A perem alatt és a fenék közelében a félholdak 8–8 háromszög alakú mintát rajzolnak ki.

M: 4,5 cm, perem átmérő: 18 cm.

SÜTŐTÁL (*tepszi* *ltsz.* 97.99.11. 7. kép, 20. kép)

Kerek lapos tál, az egyik oldalán függesztőfül található. A függesztő felületnél 1 cm széles fül a szegecs felé trapéz alakban kiszélesedik. Vízszintes pereme a külső szélénél függőleges lesz.

M: 8 cm, fenék átmérő: 23–24 cm, perem átmérő: 29–30 cm.

Hasonló darabokat ismerünk Esztergomból,³³ függesztőfül nélkül az újpálánki várból³⁴ és Török-szentmiklósról.³⁵

SÜTŐTÁL (*tepszi* *ltsz.* 97.99.12. 9. kép, 21. kép)

Kerek lapos tál, vízszintesen kihajló peremmel. Átlagos török tálforma.³⁶ Ami érdekessé teszi az a rajta látható ábrázolás. Középen férfi mellképe, fejét profilból ábrázolták, rajta keskeny karimájú kalap. Vállai fölött szögletes vonalakkal jelzett szárnyak. (10. kép) Párhuzama, melyet a 12–13. század fordulójára kelteznek Dombóváról ismert.³⁷ Valószínűleg a középkori Buda egyik háztartásához tartozhatott. Jelenléte arra utal, hogy a ház 17. századi tulajdonosa nem volt hithű mohamedán.³⁸

M: 3 cm, perem átmérő: 27 cm.

FÜL (*ltsz.* 97.99.13. 15. kép)

Nagy méretű kanna négyzetes keresztmetszetű füle. Hossza: 20 cm, vastagsága: 1 cm.

²⁰ Egy ajnácskői darabnak fedele is van: BÁRÁNYNÉ 1944. 359. CXIV. t. 4.; ua. FEHÉR 1962. 154. XXV. t. 1.

²¹ FEHÉR 1962. 159. XXV. t. 8.

²² FEHÉR 1968. 280. 39. kép

²³ GAÁL 1983. 164. 4. kép 2.

²⁴ KOVÁCS 1984. 84. 4. kép 1. és 9. kép 2.

²⁵ KOVÁCS 1984. 84. 4. kép 1. és 9. kép 2.

²⁶ HATHÁZI-KOVÁCS 1996. 34. 54. és 21. kép 2.

²⁷ BÁRÁNYNÉ 1944. 362. CXV. t. 6.; ua. FEHÉR 1962. 154. XXII. t. 4.; FEHÉR 1962. XXII. t. 10–11.

²⁸ FEHÉR-PARÁDI 1960. XXVIII. t. 10.; FEHÉR 1968. 275. és 12. ábra.

²⁹ BÁRÁNYNÉ 1944. 357. CXVI. t. 8.; ua. FEHÉR 1962. 156. XXIII. t. 5.

³⁰ GAÁL 1983. 173. 7. kép 1. 17. kép 4.

³¹ FEHÉR 1975. 20, 58. kép.

³² GAÁL 1983. 177. 7. kép 4, 14. kép 2.

³³ FEHÉR 1968. 48–49. kép

³⁴ GAÁL 1991. 195. 4. kép 2., 200.

³⁵ KOVÁCS 1984. 84. 4. kép 3.

³⁶ Ilyen tálát ismerünk a palotából: FEHÉR 1962. 157. XXVII. t. 6., illetve Esztergomból: FEHÉR 1968. 49. kép.

³⁷ KOVÁCS 1960. 6. Abb. 7.; ua. LOVAG 1994. 207–208. Kat. Nr. II–31.

³⁸ Dernschwam 1555-ös leírásából tudjuk, hogy Budán a Magdolna-templom környékén, ahol a keresztények laknak még borkimérés is folyik. vö. DERNSCHWAM 1984. 497–501.

IRODALOMJEGYZÉK

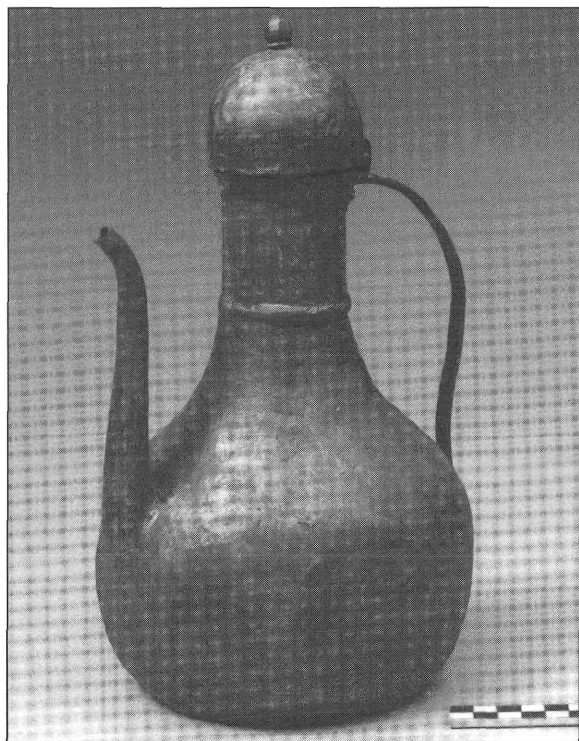
- BÁRÁNYNÉ 1944 BÁRÁNYNÉ Oberschall Magda: Iparművesség. In: Budapest története 3. Budapest a török korban. Bp. 1944. p. 354-381.
- BENCZE 1987a BENCZE Zoltán: Előzetes jelentés a Hadtörténelmi Intézet és Múzeum udvarán folyó ásatásról. HK 34 (1987) p. 370-385.
- BENCZE 1987b BENCZE Zoltán: Újabb beszámoló a Hadtörténelmi Intézet és Múzeum udvarán folyó ásatásról. HK 34 (1987) p. 791-809.
- BENCZE 1988 BENCZE Zoltán: Jelentés a Hadtörténelmi Intézet és Múzeum udvarán 1987 végéig folyt ásatásokról. HK 35 (1988) p. 178-195.
- BENCZE 1989 BENCZE Zoltán: Beszámoló a Hadtörténelmi Intézet és Múzeum udvarán 1988-ban folytatott feltérési munkákról. HK 102 (1989) p. 131-143.
- BENCZE 1990 BENCZE Zoltán: Jelentés a Hadtörténelmi Intézet és Múzeum udvarán 1989-ben és 1990-ben folytatott feltérési munkáról. HK 103 (1990) p. 194-198.
- DERNSCHWAM 1984 DERNSCHWAM HANS: Erdély, Besztercebánya, törökországi útinapló. Bp. 1984.
- FEHÉR 1959 FEHÉR Géza, ifj.: A pécsi Janus Pannónius Múzeum hódoltságkori török emlékei. JPMÉ 1959. (1960) p. 103-146.
- FEHÉR 1962 FEHÉR Géza, ifj.: Vases de cuivre turcs dans le Musée National Hongrois. FolArch 14 (1962) p. 153-167.
- FEHÉR 1968 FEHÉR Géza, ifj.: Esztergomi török vörösrézedények. KMK 1 (1968) p. 273-310.
- FEHÉR 1975 FEHÉR Géza, ifj.: Török kori iparművészeti alkotások. Bp. 1975.
- FEHÉR-PARÁDI 1960 FEHÉR Géza, ifj.-PARÁDI Nándor: Esztergom-Szenttamáshegyi 1956. évi törökkori kutatások. Esztergom Évlapjai 1960. p.
- GAÁL 1983 GAÁL Attila: A szekszárdi múzeum hódoltságkori rézedényei. CommArchHung 1983. p. 163-184.
- GAÁL 1991 GAÁL Attila: A szekszárdi múzeum hódoltságkori rézedényei II. CommArchHung 1991. p. 191-206.
- HATHÁZI-KOVÁCS 1996 HATHÁZI Gábor - KOVÁCS Gyöngyi: A váli gótikus templomtorony. Székesfehérvár, 1996.
- HORVÁTH 1936 HORVÁTH Henrik: Hódoltság és felszabadítás a művészettörténelemben. TBM 5 (1936) p. 210-211.
- ILLÉSY 1904 ILLÉSY János: Magyarországi ötvösök 1732-ben. ArchÉrt (1904) p. 385-397.
- KOVÁCS 1960 KOVÁCS Éva: Romanische gravierte Bronzeschalen in Ungarn. ActaHAHung 7 (1960) p. 1-17.
- KOVÁCS 1984 KOVÁCS Gyöngyi: Török rézedények Szolnok megyéből. ArchÉrt 111 (1984) p. 78-91.
- LOVAG 1994 LOVAG Zsuzsa: Kézmosótál. In: Pannonia Regia. Művészet a Dunántúlon. 1000-1541. Bp. 1994. 207-208., Kat. Nr. II-31.
- VERESS 1906 VERESS Endre: Gróf Marsigli Alajos Ferdinánd olasz hadi mérnök jelentései és térképei Budavár 1684-1686-iki ostromairól, visszafoglalásáról és helyrajzáról. BudRég 9 (1906) p. 105-170.
- VÉGH 1999 VÉGH András: Régészeti feltárások a budai váralján, a középkori Tótfalu területén. BudRég 33 (1999) p. 331-345.

TÜRKISCHE KUPFERGESCHIRRE AUF DEM HOF DES
MUSEUMS FÜR KRIEGSGESCHICHTE

Die auf dem Gebiet der Hauptstadt zum Vorschein gekommenen Stücke türkischer Metallkunst wurden zuerst von Henrik Horváth behandelt. Später beschäftigte sich Magda B. Oberschall mit dem Kunstgewerbe der Türkenzeit ausführlich in ihrer 1944 erschienenen Studie. Während den Freilegungen in Buda nach dem zweiten Weltkrieg sind viele türkische Kupfergeschirre zum Vorschein gekommen, davon ist jedoch der größte Teil bis heute unpubliziert. Die türkischen Kupferschmiede von Buda lebten in der Umgebung der Szentháromság Straße. Der Plan aus dem 17. Jahrhundert von Marsigli bezeichnet das Karandsilar jeri dir, was soviel bedeutet wie der Ort der Kesselmacher, mit der Nummer 43. Ihre Fachkenntnisse sind in einer Quelle von 1732 belegt, aus der wir erfahren, dass die älteren katholischen Raizen das Goldschmiedehandwerk von den Türken erlernten.

Während den archäologischen Freilegungen zwischen 1987 und 1990 auf dem Hof des Institutes und Museums für Kriegsgeschichte gelang es uns auf dem südlichen Teil des Hofes eine Partie eines solchen Wohnhauses freizulegen, das bis zum Ende der Türkenzeit benutzt. Die Flachdecke des in einen Fels gehauenen Kellers wurde von Konsolen gehalten. Der Abstieg zum Keller öffnete sich in Richtung Norden

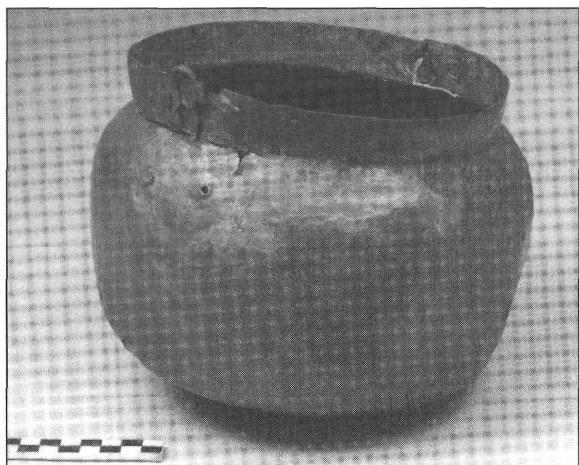
und die zwischen den beiden seitlichen Steinen des Türgewändes gefundene Türschwelle ist aus einer Tiefe von 165,25 m über Adriatischem Meer zum Vorschein gekommen. Der untere Teil des Kellers lag in einer Tiefe von 161,4 m, 60 cm darüber haben wir das Fußbodenniveau gefunden. Auf dem Boden des Kellers, unter den verkohlten Balkenresten ist eine Garnitur Kupfergeschirr zum Vorschein gekommen. Ein Teil davon, oder möglicherweise die ganze Garnitur wurde in einem Sack aufbewahrt. Auf einem der Kessel konnten nämlich Reste verbrannten Sackgewebes beobachtet werden. Im Fundmaterial befinden sich Kannen, Kessel, Stengelschüsseln und andere Schüsseln. Besonders bemerkenswert sind ein Näpfchen mit Halbmondverzierung sowie ein Bratschüssel, auf der das Brustbild eines geflügelten Mannes zu erkennen ist. Ein ähnliches Stück, das auf die Wende vom 12. zum 13. Jahrhundert datiert wurde, ist aus Dombóvár bekannt. Das besprochene Fundmaterial gehörte wahrscheinlich zu einer der Haushaltungen in Buda. Sein Vorhandensein deutet darauf hin, dass der Inhaber des Hauses im 17. Jahrhundert kein strenggläubiger Mohammedaner war. Das Haus wurde während der Rückeroberung 1686 zerstört, so ist die Kupfergeschirrgruppe leicht zu datieren.



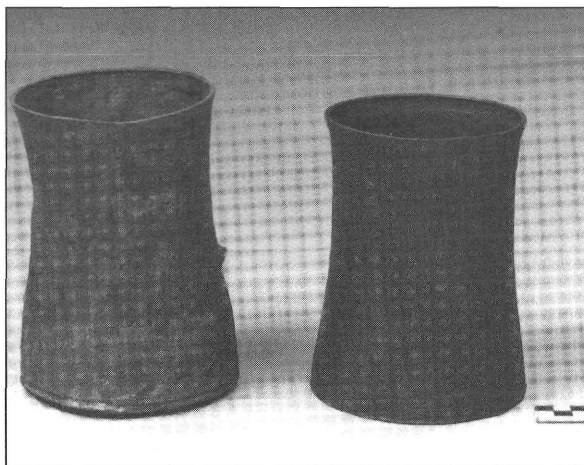
1. kép. Kiöntőcsöves kanna



2. kép. Bográcsok



3. kép. Bogrács



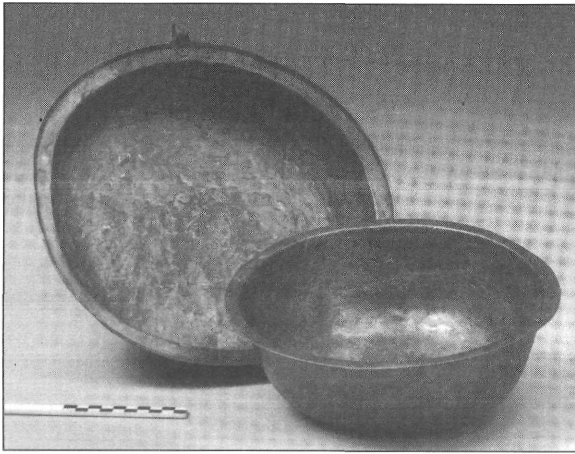
4. kép. Kupák



5. kép. Tugra a kupán



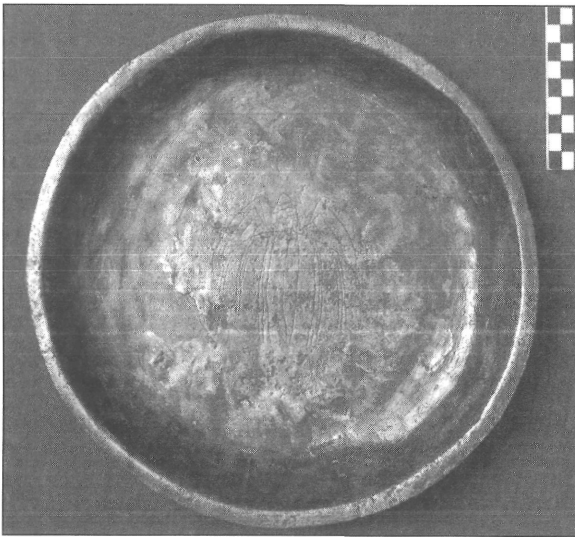
6. kép. Tálpas tál



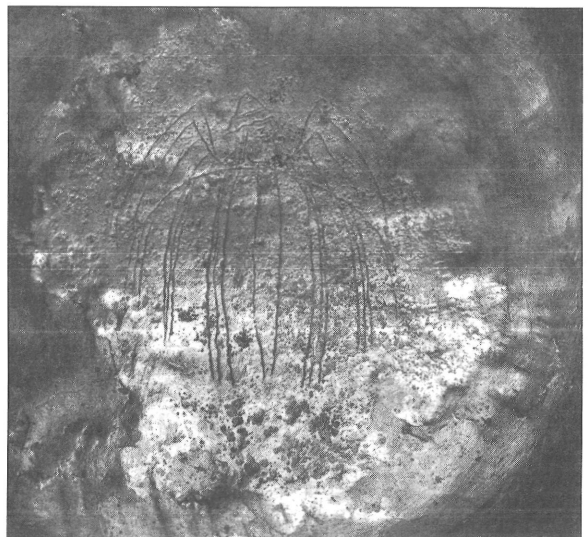
7. kép. Tál és sütőtál



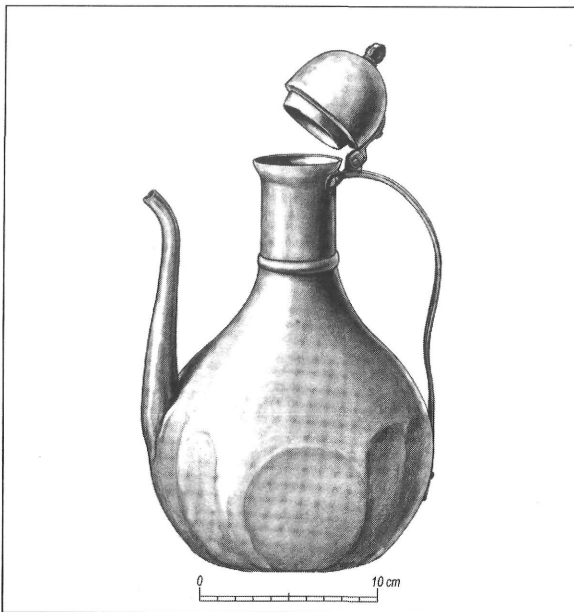
8. kép. Tál és tálka



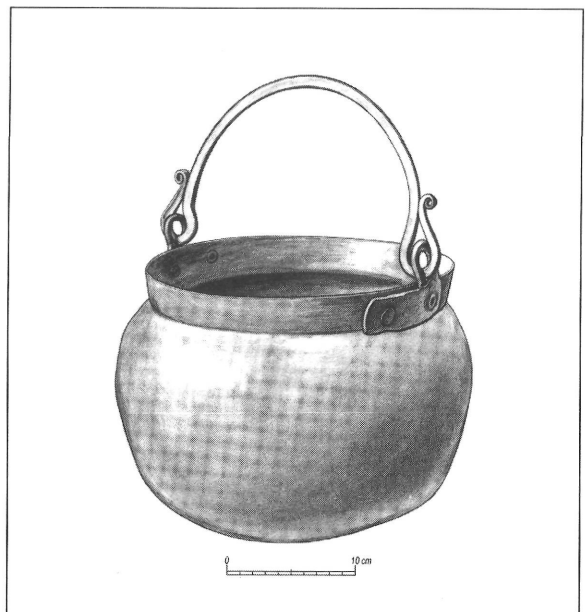
9. kép. Sütőtál



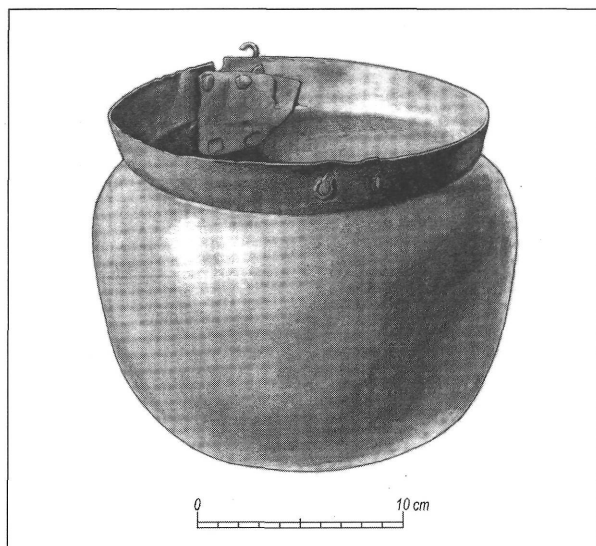
10. kép. Szárnyas férfi mellképe a sütőtálon



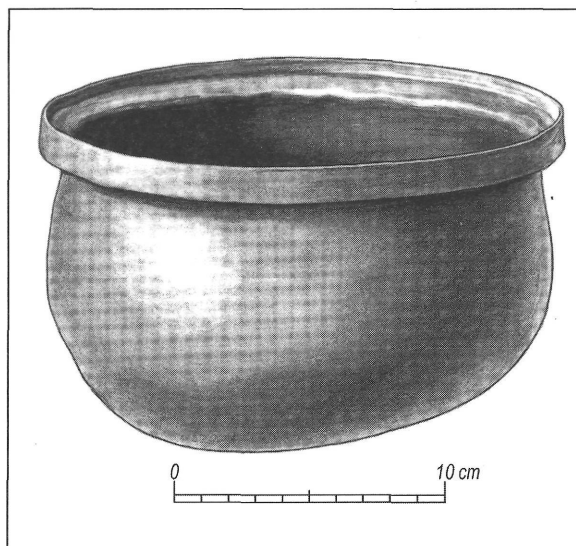
11. kép. Kiöntőcsöves kanna



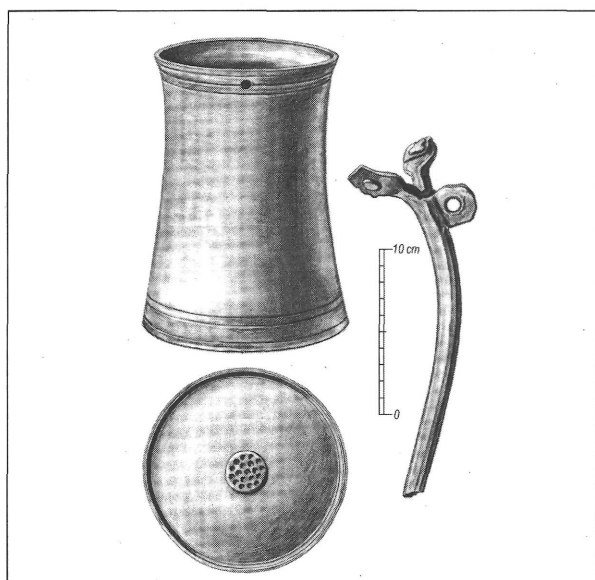
12. kép. Füles bogrács



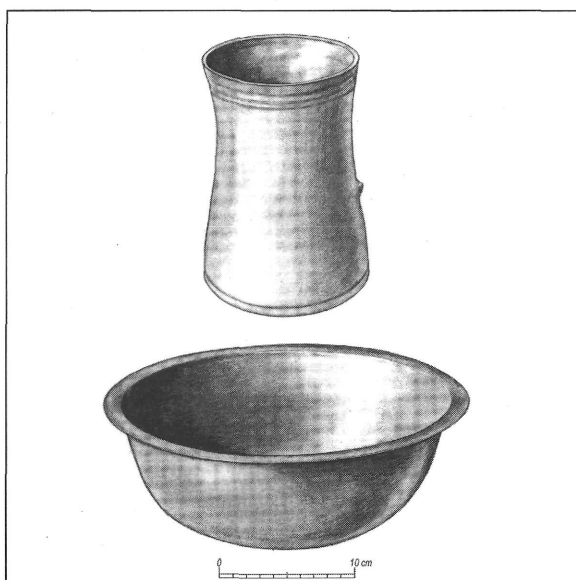
13. kép. Bogrács



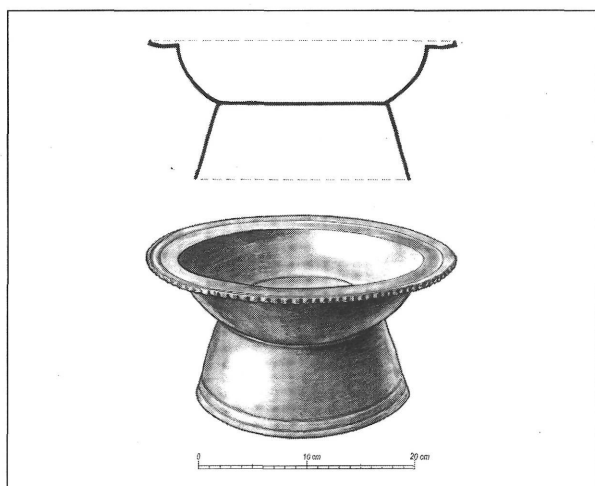
14. kép. Bogrács



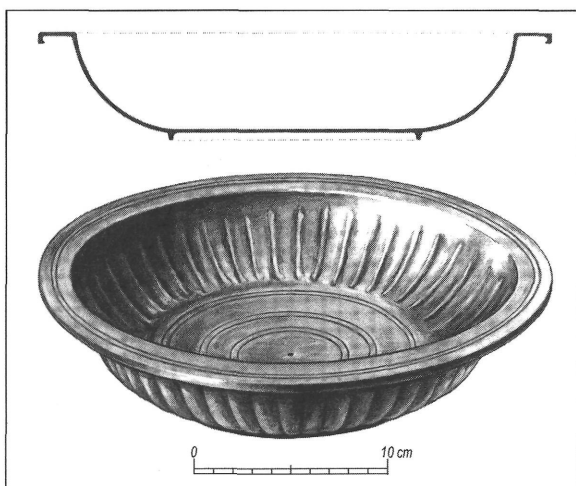
15. kép. Kupa és fül



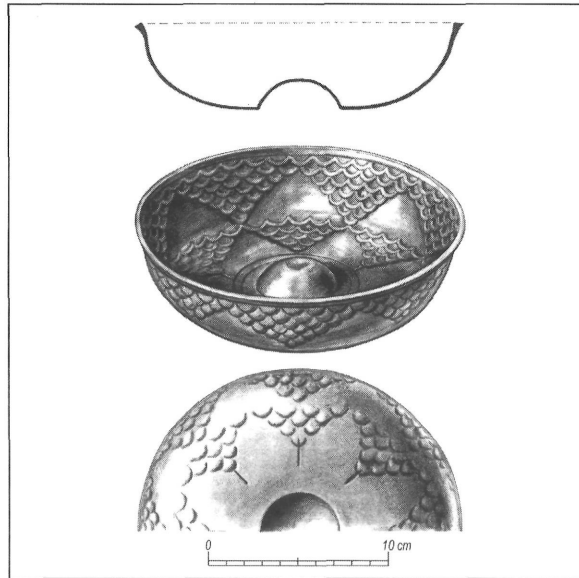
16. kép. Kupa és tál



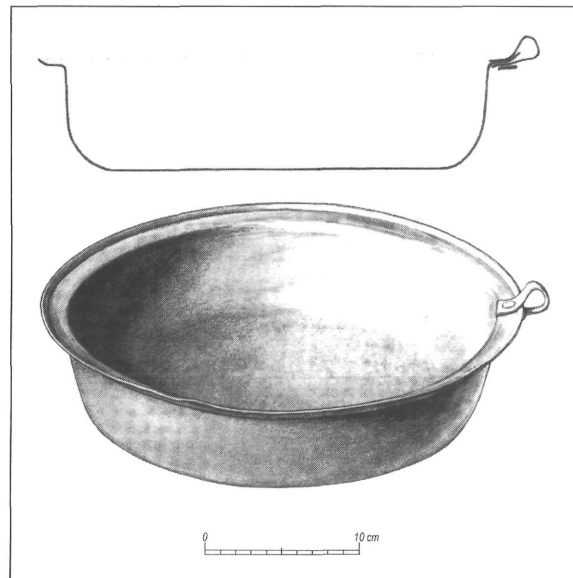
17. kép. Talpas tál



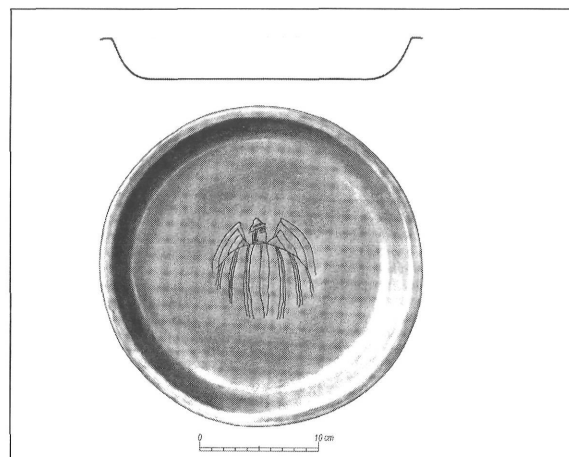
18. kép. Tál



19. kép. Tálka



20. kép. Sütőtál



21. kép. Sütőtál