

BENDA JUDIT

A SZENT GYÖRGY TÉR DÉLI OLDALÁN FELTÁRT
KÖZÉPKORI KÚT LELETANYAGA

A Budavári Palota „A” épületétől közvetlenül északra fekvő területnek, azaz a Szent György tér déli felének régészeti feltárására 1997 augusztusától októberéig került sor Magyar Károly¹ irányításával. Az újabban Friss palotával azonosított² nagyméretű városi palota-épület északkeleti sarkának felépített falrekonstrukciója alatt egy közép- és török kori leletanyagot tartalmazó kút került elő³ (1. kép). A betömött kút földjének kibontása 1997. szeptember 8-tól 24-ig tartott. A téglalap alakú kút mérete 140 x 220 cm, mélysége 875 cm volt. Két modern csatorna beásás árka éppen a kút felett keresztezte egymást. A modern bolygatás eltávolítása után egy kettős gödör körvonalai bontakoztak ki: a törökkori leletanyagot tartalmazó szemetverem kör alakú felső pereme kissé szélesebb volt a téglalap alakú kút szélénél, alja azonban tölcselesen szűkülve ért véget. A kút tömött, szürke betöltésében jól látszott a lazább, szürkésbarna anyagú földet tartalmazó kerek gödör beásása. Ez utóbbi gödör –380 cm mélységig volt követhető és 17. századi, törökkori leletanyagot tartalmazott. A középkori betöltés a kerek beásás ívén kívül a kút négyzetes széléig megmaradt.

Ez a felső réteg kb. –420–450 cm mélységig 16. századi kerámiatöredékekkel datálható. Az ebből a mélységből előkerült leletek felületén a legtöbb esetben vékony, fe-

hér, meszes elszíneződést lehetett megfigyelni, feltehetőleg a gödör ekkor emésztő funkciót is betöltött. Alatta egy a 15. század elejétől a végéig használt kerámiaanyagot tartalmazó réteg került kibontásra. Ez a betöltés –570 és –670 cm között ért véget. Különböző tárgyak összeálló darabjai egyaránt kerültek elő a réteg alsó és felső részéből. Nem lehetett mélység szerint elkülöníteni a 15. század első és második felének anyagát, valószínűleg egy máshol összegyűlt szemetes földtömeget szállítottak ide a kút betöméséhez. Körülbelül –570–670 cm-től a kút aljáig egységes, 14. század végi leletanyagot tartalmazott a föld. A datálást megkönnyítette egy I. Lajos király által veretett ezüst denár,⁴ amely a kút legalján került elő. A különböző mélységekben talált edény töredékek itt is összeépíthetők voltak, hasonlóan a fenti réteghez.

A TÖRÖK GÖDÖR LELETEI

A leletanyag korát az edénytípusok késői előfordulása miatt a 17. századra lehet datálni (2. kép).

A 17. század jellegzetes *fazéktípusát*⁵ négy különböző edényből származó töredék képviseli. A fazekak a közepesnél kissé nagyobb méretűek voltak, oldalfaluk vékony (0,2–0,3 cm), anyaguk sárgás színűre égetett. Külső felületük sűrű hornyolatokkal borított, belső felületük híg ólomházzal bevont. Peremük gallérosra kiképzett. A peremtől a vállig hajló széles szalagfűl csak egy töredéken fordult elő. Eddig egyedülálló darab a többihez hasonló alakú és peremformájú fazéktöredék, amely redukált égetéssel készült és felületét fényesre simították.

A török kor jellegzetes edénytípusának a *talpastálnak* nem találtunk itt töredékeit, de egy kicsi, zöldmázaz talpas csésze majdnem teljesen összeállítható volt. Egy porcelán csésze aljtöredéke a keleti kereskedelem bizonyítéka. Ennek a darabnak az öblét kékkel festett virágcsokor díszíti.

A folyadékátoló edények között van egy szinte teljesen ép, nagyméretű, zöldmázaz *korsó*. Teste tojás alakú, nyaka összeszűkülő, a hasától a nyakáig lapított hurka-fűl ível.⁶ Egy szürke, színű, redukált égetéssel készült korsó

¹ Az ásatáson magam is részt vehettem régész-technikusként, és figyelemmel kísérhettem a kút feltárását. Az ásatásvezető a leletanyagot feldolgozás céljára átengedte számomra. Szíves engedélyét ezúttal is köszönöm. A feldolgozásról készült szóbeli beszámoló az 1999. április 15-én megtartott „A Budapesti Történeti Múzeum Középkori Osztályának ásatási beszámolója” c. ülés keretében hangzott el.

² MAGYAR 1992. 61-63.

³ Az objektum elnevezéséről és használatának jellegéről megoszlanak a vélemények. A szakirodalom a középkori városi házak mellett található, vagy azoknak pincéibe ásott kör- vagy téglalap alakú, mély (5-12 m) gödröket kútnak határozta meg. Lásd: HOLL 1966. 7-11.; IRÁSNÉ 1973. 195.; KÁRPÁTI 1978. 165-166. Újabban azonban felmerült a lehetősége annak, hogy a Budai Várban feltárt kutak egy része esetleg ciszterna funkciót is betölthetett a Várhegyet alkotó budai márga vízzáró jellege és a talajvízszint eltérő magassága miatt (Magyar Károly szíves szóbeli közlése). Jelen esetben nem lehetett egyértelműen eldönteni, hogy a gödörben eredetileg volt-e talajvíz, vagy esővizet gyűjtöttek bele, ezért a továbbiakban a korábbi szakmai meghatározást követve kútként írok róla.

⁴ CNH. II. 89/A. Verési ideje 1373-1382-re tehető.

⁵ A kerámiák válogatását, ragasztását Szűcs Apor és Marinka Vera végezte. Munkájukat ezúton is köszönöm.

⁶ Hasonló darab került elő a területtől délre, az Északi Előudvarban a 77/8 szemétködből. GERELYES 1987. 31. és 9. 4 ábra

kiöntőcsövének töredéke is gazdagítja a leletanyagot. A hosszú, egyenes cső végét betapasztották, átluggatták, szűrősré képezték ki, az edény testéhez egy agyaghurkával erősítették.⁷ A tulipánfejú *ibrikék* szinte mindennapos leletnek számítanak a törökkori szemétködrökben. Itt két sárgamázás fejtöredékkel találkozhatunk.

A török népek által kedvelt szemeskályha *kályhaszemeinek* két fő típusa megtalálható a leletanyagban. Egy teljesen ép, zöldmázás tálka alakú kályhaszem⁸ és három pohár alakú kályhaszem töredékei kerültek a szemétre.

Jellegzetes lelet a *süőtál*, melynek anyaga kavicssal és pelyvával van soványítva, a majdnem teljesen ép *éjjeliedény*⁹ és a szintén ép *pipa*, melynek belsejében vastag koromlerakódást találtunk.

A törökkori rézműves munkák közül egy bronz *üst* és egy bronz *ibrikfedő*¹⁰ került a gödör szemetes földjébe.

A törökkor leletanyagának ilyen nagyfokú töredékessége a felső, majd 3 méter mélyen ásott, modern csatornák beásási árcai roncsolásának tudható be.

LELETEGYÜTTES A 16. SZÁZAD ELEJÉRŐL

A feldolgozás során nehézséget jelentett, hogy a feltáráskor a rétegenkénti bontásra a bolygatottság miatt nem volt lehetőség, így az első három nap kitermelt leletanyagban három korszak leletei keveredtek össze: a törökkori, a 16. század eleji és a 15. századi. A 16. századi anyagot egyrészt tipológiai eltérések alapján lehetett elkülöníteni, másrészt a ráakódott szerves-meszes üledék könnyítette meg a szétválogatást. A 15. században részlegesen feltöltött kutat a 16. század legelében emésztőgödör céljára használták, az alább bemutatott tárgyak ekkor kerülhettek kidobásra (3. kép).

A *fazekak* többségét az egyszerű, nyúlánk testű, vörösre égetett anyagból készült darabok alkotják. Oldalfaluk a vállrészükön sűrű hornyolatokkal borítottak (bár van teljesen sima falú is köztük), peremük ívesen kihúzott és visszahajlított, ún. szögfej perem. Vannak mázatlan és mázas példányok, az utóbbiak egész felülete fehér engobbal bevont, belső felületük és a peremük zöld vagy sárga mázzal borított. Általában kis fület tapasztottak a peremük és a válluk közé. Természetesen előfordulnak más típusok is, például felül vízszintesre kihúzott, kettős tagolásúak, ezek között van egy fodrozott peremű is.¹¹ A *bögrék* ugyanilyen formai jellegzetességeket mutatnak, csak alacso-

nyabbak, alakjuk tömzsi. A korszak jellemző lelete egy nagyméretű, grafittal kevert anyagú, mélyen lehajló peremű, osztrák import fazék peremtöredéke.¹²

Egy majdnem ép kis méretű darab, gyerekjáték és két peremes oldaltöredék képviseli a *lábasok* edénytípusát. Alacsonyan felhúzott oldalfaluk sűrűn bekarcolt hornyolatokkal díszített, peremük a fal külső oldalához simított, vagy „szögfej” peremhez hasonlóra kialakított. Rövidke lábaik tömör agyaghurkákból készültek, kissé ívesen széthajlóak.

A korszakra jellemző kúpos *fedők* egyaránt készülhettek redukált vagy oxidált égetéssel is. Belső felületük általában kettős tagolású, de persze vannak tagolatlan, sima falú darabok is.

A 15. század 2. felének és a 16. század elejének kedvelt *kupa* típusai voltak a vörösre égetett agyagból készült, nyúlánk testű, felfelé szélesedő hasú, egyenesen felhúzott peremű, hornyolt oldalú darabok. Anyagunkban négy példány töredékei fordultak elő.

Elterjedt típust képviselnek a vörös színű, közepes méretű *kancsók*, melynek csak bordázattal tagolt peremtöredékei kerültek a gödörbe. A 16. század elejére jellemző a használata a nagyméretű, ausztriai készítésű kancsónak. Anyaga grafittal kevert, széles szájpereme megvastagodó, kiöntőcsúcske széles ívűre hajlított. Ritkán előforduló darab a folytatott-mázás díszítésű kis korszok oldaltöredéke, ennek a típusnak még csak egy példányát ismerjük a Budavári Palota ásatásából.¹³ Ide sorolandó egy *kályhacsempe* előlapjának kis töredéke. A sötétsárga mázas darab a „Csalogány utcai” csoportba¹⁴ tartozik, de a töredék kicsinyisége alapján nem lehetett közelebbi meghatározást adni róla.

A 15. SZÁZADI RÉTEG LELETEI

A 15. századi leletekkel datált kútfeltöltés –430 cm mélységnél kezdődött és –570–670 cm között ért véget. A körülbelül 80 év alatt felgyülemlett, másodlagosan idehordott szemetes föld egyaránt tartalmazott a század első és második feléből, végéről származó leletanyagot. A réteg tetején egy vastag, épületörmelékes földtömeg volt megfigyelhető. Ez nagy mennyiségű bontott (habarcsfeltapadásos) téglát, sok lapos és kúpos tetőcserepet, négyzetes padlótéglákat, kevés mészkőtörmeléket és meszelt vakolatdarabokat tartalmazott. Két teljes ballusztərbáb és egy nódusz, valamint egy női testet mintázó kőfaragvány, konzol töredékei épületbontásra vagy átalakításra utalnak.

Valamelyik közeli házban vagy magában a Friss palotában állhatott egy kályha, amelynek szükségessé vált a lebontása. A kályha szürke, redukált égetésű,

⁷ A típusról bővebben ír: SOPRONI 27.

⁸ Háromféle mérettípust közöl: GERELYES 1991. 47. és 14/2,4,6 ábrák

⁹ Hasonló darabot közöl: GERELYES 1991. 42. és 11/6 ábra, bár ő két-fülű fazéknak határozza meg a darabot.

¹⁰ Hasonló üstöt közöl: KOVÁCS 1987. 85. és 7. 7. kép, valamint hasonló ibrikfedőt: 80. és 5. 6. kép.

¹¹ Ugyanilyen típusú fazekak kerültek elő a Szt. Zsigmond templom melletti szemétködről: VERES 2000. 74.

¹² Sok hasonló, 16. századi, műhelybélyeggel jelölt darabot mutat be az óbudai leletanyagból: BERTALANNÉ 1998. 181-209.

¹³ Ltsz. BTM 60.39.1.

¹⁴ HOLL 1993. 274-254.

négyszögletes, tál alakú kályhaszemeinek nagy tömege (és néhány hagyma alakú darab) ekkor került a szemétre.

A réteg leleteinek túlsúlyát a törtefehér színű, bordázott falú *fazekak* (4. kép) alkotják. Alakjuk nagyjából egyforma, közepes méretűek, hasuk kidomborodó. Néhány darabnál egy rövid, keskeny szalagfület illesztettek a perem és a váll közé. Peremkiképzésük nagy változatosságot mutat. Vannak köztük kihajló, háromszög szerűen megvastagított, vannak kihajló, ferdén visszahúzott darabok. Egyes példányok pereme kívül kettős vagy hármas tagolású, másoké legömbölyített.

Az osztrák import *fazekak* töredékei ebben a rétegben feltűnően kis számban képviseltették magukat. Anyaguk közepszürke, redukált égetéssel készültek. Peremük ívesen kihajló, legömbölyített. Az egyik peremtöredéken háromszög alakú keretbe nyomott T betű jelzi származási helyét.¹⁵

Egy vöröses anyagú, kívül-belül engobbal bevont, belül zöld mázzal borított fazék töredékeiből majdnem teljesen összeállítható volt. Ennek a fazéktípusnak a használata¹⁶ a 15. század második felében vált elterjedté.

A *fedők* alakja kissé kidomborodó, tulajdonképpen átmenetet képez a kúpos és a harang alakúak között. Fehér anyagból készültek, oldalfalukon lehet enyhe bordázat is. Egy *gyertyatartó* töredékét találtuk a réteg leletei között: a lapos fedőkre emlékeztető töredék közepén egy 1,3 cm átmérőjű, keskeny szalagot tapasztottak, ebbe állíthatták a gyertyát. Cseppfogó tányérja körben letört.

Tárolóedény, vagy *éjjelédény* funkcióját látták el azok a fehér anyagú, vastagfalú példányok, melyek oldalfala enyhén ferdén felhúzott, pereme lekerékített.¹⁷ Oldalukon csak nagyon ritkán lehet találni koromfoltokat, tehát valószínűleg nem főzőedénynek használták őket. A leletek között található egy tárolóedény aljtöredéke is. Alakja egy nagyméretű fazék aljához hasonlít, külső-belső felületét narancssárga mázzal vonták be.

A budai leletanyagban unikálisnak számító darab egy nagyméretű, vastagfalú *lábás*¹⁸ (5. és 11. kép). Fala egyenesen felhúzott, kívül három hornyolatszerű lépcsőzettel tagolt, a peremének belső oldalán széles bordát képeztek ki a fedő számára. Két szemközti oldalára széles szalagfület tapasztottak. Vörös engobbal és átlátszó, fehéres olommázzal borították be, emiatt rózsaszínűnek tűnik a bevonata. Hasonló darab a fűleki vár ásatásán került elő,¹⁹ azonban annak fűleit vízszintesen illesztették az edényfalhoz.

Szintén egyedi egy teljesen ép, halványsárga anyagú, közepes méretű *kanna* (5. és 11. kép). Hasa hirtelen szélesedő, szájpereme magasan felhúzott, egy vájattal tagolt, nyakától a hasáig széles, hegyesszögben hajló szalagfület illesztettek. A kanna felső kétharmada sötétzöld mázzal bevont.

Több korszó- és kancsótípus fordul elő a leletanyagban. Egy nagyméretű, halványvörös színű, mázatlan kancsó és egy kicsi korszó (5. kép), feltételezhetően ugyanabban a műhelyben készülhetett, mivel anyaguk és készítéstechnikai sajátosságai szembeötlő módon hasonlítanak egymásra. Természetesen a fenti feltételezést csak egy majdani anyagvizsgálat tudná alátámasztani. Jellegzetes 15. század 2. felére jellemző darabot képvisel egy sárgászöld színűre égetett *korszó*, valamint egy hasonló anyagból készült *kancsó*²⁰ töredéke. A korszó teste gömb alakú, nyaka összeszűkített, a nyakától a hasáig lapított hurkafület illesztettek. A kancsó tojás alakú teste töredékesen maradt meg. Lapított hurkafüle a peremtől a válláig húzódott. Mindkét edény kívül-belül fehér engobbal bevont, belső felületüket zöld mázzal borították. Szintén ehhez a típushoz tartozik egy kisméretű korszó²¹ oldaltöredéke. Külső felülete fehér engobbal bevont, ezen vörössel festett hálóminta adja a díszítést. A vállán négy bekarcolt hornyolat fut körbe, ez alatt indul a keskeny szalagfüle a perem felé. Belső felülete szintén zöld mázzal borított. Több kisméretű *játékedény* is fellelhető az anyagban: kicsi fazekak, korszók, lábások töredékei.

A *talpas poharak*²² fehér anyagból készültek, testük tojás alakú, oldalfaluk bordázott, keskeny peremük ferdén felhúzott. Szép számmal vannak emellett finoman iszapolt anyagból készült, fehérre égetett vékonyfalú, ún. tojás-héj poharak. Az egyik darab oldalát vörössel festett pöttyökkel díszítették. Ritkán előforduló típus a kisméretű, felfelé enyhén szélesedő, egyenes falú pohárka, melyet sötétsárga mázzal vontak be.

Szintén különleges leletnek számítanak a Budán készült *díszpoharak*: fehér anyagból készült, zöld mázzal bevont egyenes falú pohár,²³ külső felülete pecsétmintákkal díszített (11. kép). Egy másik darabon²⁴ szintén pecsétminták láthatók (11. kép), de a pohár fehér anyagát itt egyáltalán nem mázasták be. A főúri és nagypolgári asztalok kedvelt darabjai voltak az ún. losticzei poharak.²⁵ A kút betöltésében három különböző példány töredékeit találtuk meg. Az egyik a 15. század eleji típusra jellemző: a fül hosszan lenyúlik az

¹⁵ HOLL 1955. 56.kép: 44. 1 ábra.

¹⁶ HOLL 1963. 351-354.

¹⁷ Hasonló darab került elő a Dísz tér 8. számú telken feltárt kútból: IRÁSNÉ 1973. 196-197. és más budavári kutakból: GYÖRKY 1982. 194. 11. 1. és 4. ábrák; HOLL 1966. 19., Abb. 35. 1.

¹⁸ A publikációs rajzokat Tóth Anikó, a fotókat Bakos Margit készítette. Segítségüket ezúton is köszönöm.

¹⁹ KALMÁR 1959. 36., LXXVII. tábla. Az ott közölt nagyobbik lábás peremátmérője 32 cm, a budai kútban talált edény átmérője 30 cm.

²⁰ A kancsótípust ismerjük a királyi palota ásatásából: HOLL 1963. 252-253.

²¹ Analógiái: HOLL 1963. 352-354.

²² HOLL 1963. 349-351.

²³ HOLL 1963. 355. I. típus.

²⁴ HOLL 1963. 355. IV. típus.

²⁵ HOLL 1955. 159-161.; és HOLL 1990. 227-230.

edény testére. A másik a 15. század 2. felére jellemző: a rövidke fülek kerek ívüre hajlítottak. A két töredékből álló harmadik példány (6. és 11. kép) díszítése rendhagyó: oldalfalát vékonyan festett aranyozott sávok és apró pöttyök kettős sora díszíti. Oldalfala kissé bordázott, fülei nincsenek. Az ivóedények kategóriájába tartozik egy majolika csésze (6. és 11. kép) is. Félgömb alakú, fenekén kicsi perem fut körbe. A pereméhez egykor két félkör alakú, lapos fület illesztettek, sajnos a töredéken már csak az egyik fül ívindításának töredéke maradt meg. Hiányzik a csésze alja is. A fehér ónmázzal alapozott öblében késsel festett kettős vonal fut körbe, a vonalak felett az edény pereméig érő gótikus koronákat festettek. Méretüknek kiszervezése alapján három korona díszítette egykor a csészét. A minta legközelebbi analógiáját²⁶ a spanyolországi Castell Formosból ismerjük. Készítési idejét a kutatók a 15. század első negyedére valószínűsítik, így feltételezhető, hogy Magyarországra Zsigmond király uralkodása alatt került. Az edénytípus azonban már ismert a budai leletanyagban, a szintén kobaltkékkel festett arabeszk mintájú csésze²⁷ készítési idejét a kutató az 1430-as évekre teszi.

Itáliából származik az egyszerű, fehér mázzal bevont, díszítőfestés nélküli kisméretű albarello peremes oldaltöredéke (11. kép).

A halványkék sávos festésű, szíriai származású díszedény, *albarello* apró töredéke (6. és 11. kép) sem ismeretlen a budai leletek között. Ugyanilyen szemcsés, fehér anyagú, vastag falú, töredező mázú darabok kerültek elő a királyi palota ásatása során.²⁸

Grafitos anyagú *öntőtégelyekből* két majdnem ép és több töredék darabja került a kútba (5. kép). Az egyik tégely nagyméretű, vastagfalú, fenekén tulli műhelybélyeg²⁹ látható. Két kisebb darab belsejében bronz olvadékszemescsék találhatók. Egy másik darabot grafit nélkül készítettek, anyaga vöröses színűre égetett. Valószínűleg mozsár funkciót tölthetett be.

Meglepően kevés *kályhacsempe* került a kútba. Majdnem teljesen összeállítható volt egy Zsigmond-kori csempe előlapja: a váras díszítésű, zöldmázaz csempetípust gyakran felhasználták a korabeli kályhákban.³⁰ Egy citromsárga mázzal bevont töredék rosszul kidolgozott plasztikus díszítése sasszárnyas sisakdíszes címerképet mintáz. Az ábrázoláson egy

koronás sisakot láthatunk, rajta a cseh címer sasszárnyával.³¹ A 15. század legelejére datálható az Eberhard zágrábi püspök címerével díszített, világoszöld mázzal bevont kályhacsempe³² töredéke. A címerábrázolásból már csak a lépő oroslán egy részlete látható. A lánykafejet mintázó kályhaszemek³³ előlapját általában kör alakúra képezték ki. Ritkán, de előfordul, hogy a téglalap alakúra formázott csempe előlapját kétszer nyomták a negatívba, így két fej van a darabon. A leletegyüttesben is egy ilyen kályhaszemtöredék található, a fejet kétoldalt szegélyező loknis hajfürtöt láthatjuk rajta. Sötétzöld mázt kapott a dongáshátú, mérműves kályhacsempe, a töredéken a középső tartóoszlop és egy halhólyagos díszítésű ablaknyílás ívindítása látható. Narancssárga mázt kapott egy eddig közöletlen csempetípus³⁴ töredéke. Kör alakban hajló inda közepén egy szőlőlevél részletével. Több Mátyás-kori kályhacsempe töredék is került a kút betöltésébe. Sötétzöld mázzal vonták be a fát ölelő oroslánt ábrázoló töredékeket.³⁵

Sokféle *üvegedény* töredéke került a réteg leletei közé. Velencében készültek az áttetsző anyagú kettős kónikus palackok, kerek ablakszemek ránk maradt darabjai. Szintén itáliai importként kerülhetett hazánkba egy hordós testű pohár, melynek peremét vékony kobaltkék üvegszállal³⁶ díszítették. Németországi műhelyekből³⁷ származhatnak azok a halványzöld színű ún. Waldglas anyag típusú töredékek. Nagyméretű ablakszemek, egy bordázott díszítésű kehely kúp alakú talpdíszítése, egy kis palack nyaktöredéke, egy pohár alja és egy nagyméretű, gömbtestű palack („angster”) hasának alsó fele. Lehetséges, hogy szintén német műhelyekben készültek a halványkék színű üvegek: egy egyenes falú pohár pereme és egy üvegrúd 6,8 cm hosszú töredéke. A szakirodalom³⁸ magyarországi készítésűnek tartja az átlátszatlan, romlott anyagúvá „korrodálódott” üvegtöredékeket. A leletanyagban található egy lámpás peremtöredéke az

²⁶ Pascual és Xavier Marti közösen írt cikkében a vár ásatási anyagának ismertetése során egy ehhez a töredékhez igen hasonló darabról tesznek említést. A kerámiák tipologizálását ugyanők végezték el: PASCUAL-MARTI 1985. 7-17.

²⁷ HOLL 1990a. 254-257.

²⁸ HOLL 1990a. 249-252.

²⁹ HOLL 1955. 168.

³⁰ HOLL 1958. 234. A csempe a Zsigmond-kori kályhák II. csoportjának 3. típusába tartozik.

³¹ HOLL 1971. 168. A csempe a Zsigmond-kori kályhák IV. csoportjának 11. típusába tartozik.

³² HOLL 1971. 165. A csempe a Zsigmond-kori kályhák I. csoportjának 15. típusához tartozik. Lásd még HOLL Imre: Középkori kályhacsempék VIII. (A jelen kötetben.)

³³ HOLL 1958. 236. A csempe a Zsigmond-kori kályhák II. csoportjának 16. típusába tartozik.

³⁴ BTM Kislelektárában található más - a Királyi Palota ásatásán feltárt töredékek alapján - a teljes mintázata rekonstruálható: két szőlőlevelet egy nyolcas alakban hajló inda vesz körül.

³⁵ HOLL 1958. 252. A lovagalakos kályha egyik kedvelt mintája az V. László, vagy Mátyás-kori kályha I. csoportjának 2 típusának nagyobb méretű variációja.

³⁶ A kék peremdíszítésekről ír: GYÜRKY 1984. 52.

³⁷ GYÜRKY 1991. 17.

³⁸ GYÜRKY 1989.

egyenes oldalfal indulásával, kettőskónikus palackok aljtöredékei és egy serleg töredéke. Ez utóbbi darab nódusza fodrozott, az ilyen típusú serlegék készítése idejét a 15. század első felére, közepére teszi a szakirodalom.³⁹ Végül meg kell említenünk egy egyedülálló mintázatú pohár(?) töredékeit. Az egyenesfalú pohár (10. kép) négy töredéke került elő, kettőnek az anyagát lehetett restaurálni,⁴⁰ a másik két töredék anyaga teljesen korrodálódott volt. Az edény oldalán három vastagabb üvegszál fut körbe, melyeket egy üvegműves eszköz ferde vonalú nyomkodásával rögzítettek az oldalfalhoz. Az egyik szálhoz egy kis kör alakú üveglepényt is illesztettek. A pohár pereme alatt szintén üvegszálak futnak, valamint egy különleges plasztikus díszítés: madárszárny alakúra kiképzett fület (?) készített a mester. Sok átlátszatlan, víz-tiszta és halványzöld anyagú, kör alakú *ablakszem* töredéke és két háromszög alakúra tördelt térkitöltő darab is napvilágra került.

Fémleletek között volt egy *vaskulcs*⁴¹ szárának felső része a szorítógyűrűvel és a kör alakú füllel. Bronzból készült egy csavarmentes végű, háromkaréjosra kialakított fogójú tárgy. Hasonló darabot találtak a füleki vár ásatásán,⁴² ott az ásató *óramutatónak* határozta meg a töredéket. Meg kell említenünk egy bronz *gyertyatartó* cseppfogó tányérjának a töredékét, egy S alakú bronzkampót és egy a közepén átlukasztott *ólmogolyót*, amit feltehetőleg ellensúlyként használtak valaha.

LELETEK A 14. SZÁZAD 2. FELÉBŐL

A 15. századi anyagot tartalmazó réteg -570-670 cm mélységben véget ért, sajnos a pontos határvonalat nem lehetett megállapítani. Ettől a mélységtől a kút aljáig (-875 cm) nagyjából egységes, 14. század 2. felére, végére jellemző leletanyagot tartalmazott a föld. Várakozásunktól eltérően a kút legalján természetes használati réteget, vagy az ásás korára utaló leleteket nem sikerült elkülöníteni. Volt ugyan néhány, a század elejére jellemző finomabb kidolgozású, de bekarcolt vonaldíszítésű fazéktöredék a rétegben, ezek azonban elszórtan helyezkedtek el a betöltésben, nem koncentráltak a gödör legalsó részén. Ezen kívül találtunk egy 11. századi jellegzetességeket mutató fazéktöredéket, de ez is csak szórványként kerülhetett a réteg leletei közé.

A *fazekak* meglepően nagy formagazdagságot mutatnak (7. kép). Közepes és nagy méretűek, tojás alakúak. Többnyire fehér színűre égetett anyagúak, de több példány vörös, halványvörös, ill. halványbarna színű. Pere-

mük kihajló, felül levágott, kívül egy éllel tagolt, de vannak köztük két vagy három bordával profilált darabok is.

Egy nagyméretű, rózsaszínes anyagú fazék is részben összeállítható volt. Ehhez hasonló darabot tártak fel a Dísz tér 10. számú telken ástott középkori kútban.⁴³ A fazék pereme hármas tagolású, nyakán körömbenymásokkal díszített.

Az osztrák és délnémet *import kerámia* (8. kép) aránya igen magas volt a réteg leletei között. A fazekak⁴⁴ általában közepes méretűek, szürke színűek, redukált égetéssel készültek. Oldalfaluk vagy teljesen sima, vagy vállukon enyhe bordázattal tagolt, peremük kihajló, legömbölyített. Néhány esetben a perembe műhelybélyeget nyomtak. A grafitall kevert anyagú fazekak aránya nagyon kicsi, néhány ilyen töredék található csak köztük. Azonban van egy nagyméretű, vastagfalú, grafitall gazdagon kevert anyagú tárolóedény töredéke. Anyaga lemezesen mállik, nyaka hosszan felhúzott, pereme legömbölyített, oldalfalán vonaldíszítés fut körbe: két egyenes vonal között egy hullámvonal.

Sok volt a fehér anyagú, gömbös testű, vörös sávokkal festett *korsó*⁴⁵ töredéke. Az edényen körbefutó sávok némelyikét farkasfogas mintával egészítették ki. A kancsók teste lapított gömb alakú, nyakuk széles, közel egyenesen felhúzott, szájperemük löhereíves kiképzésű. Valószínűleg egy kancsóhoz tartozott az a fültöredék, melyet enyhén megcsavartak, hosszanti bevágásokkal és lilászöld festéssel díszítettek. Voltak nagyméretű, szürke színű, redukált égetéssel készült osztrák kancsók töredékei is. Nyakuk széles, peremük egyenesen felhúzott, kívül bordázattal tagolt.

A *poharak* kis méretűek, alakjuk tömzsi, talpperemük keskeny. Oldalfalukat bordázattal díszítették. A *csészek* fala szélesen kihúzott, külső felületüket a has vonalában bordázattal tagolták. Ritkán előforduló darabnak számít egy fehér anyagú kupa. Széles talprészét magasra felhúzták, egyenes oldalfala bordázott. A hengeres teste felett a pereme enyhe ívben szélesedik.

A *fedők* fehér, vagy szürke színűre égetettek, harang alakúak. Van köztük egy nagyméretű lapos fedő töredéke is. A szemcsés soványítású, fehérre égetett anyagú fedő fogógombja belül üreges kialakítású. Felmerül ugyan a lehetősége, hogy gyertyatartóként használhatták, de a tányérrész nagy mérete miatt mégsem tarthatjuk annak.

A *mécsesek* anyagát fehérre, vörösre vagy szürkére égetették, ívesen kihajló peremük vége kissé visszahúzott. Peremükbe két-három kanóc-kivezető csücsköt nyomtak.

³⁹ GYÜRKY 1986. 75-76., XXXIV. tábla.

⁴⁰ Az üvegek és egyes díszkerámiák restaurálását, konzerválását Lészkó Ildikó végezte. Segítségét ezúton is köszönöm.

⁴¹ Hasonló kulcsokat közöl: HOLL 2000. 22., Abb. 29. 9-10.

⁴² KALMÁR 1959. 18., XXIX. tábla

⁴³ HOLL 1966. 21., Abb. 36. 9.

⁴⁴ Ugyanezt az arányt állapítja meg: HOLL 1955. 172.

⁴⁵ Hasonló korsók és kancsók töredékei kerültek elő a budai várban: HOLL 1966. 20.

A rétegből előkerült *kályhacsempe* töredékek között az Anjou III. csoport darabjai domináltak. Sárga mázzal vonták be az Anjou liliomos⁴⁶ „tapétamintás” előlapok töredékeit, és az I. Lajos sisakdíszes címerét⁴⁷ (szájában patkót tartó struccfej) mintázó nagyméretű kályhacsempék különböző töredékeit.

Egyedi példány a majdnem épen előkerült lovagábrázolásos kályhacsempe (9. és 11. kép), amelynek analógiája a pomáz-klisszadombi ásatáson került elő.⁴⁸ A szép kidolgozású, finoman mintázott csempe előlapja narancssárga mázt kapott. A rétegből előkerült egy szintén narancssárga mázzal bevont négyzetes, tál alakú kályhaszem töredéke, melynek belső peremét négykaréjossá képezték ki. Ezenkívül volt még két ép, sűrű színű, redukált égetésű kályhaszem, az egyik hagyma, a másik félgömb alakú, valamint további hasonló típusú⁴⁹ töredékek.

A középkori réteganyagokból jól ismert *csont* „gombkészítési hulladék”-ből valószínűleg rózsafűzér szemeket esztergálták ki.

A kútban feltárt 14. századi *üvegedények* kivétel nélkül Velencéből származnak,⁵⁰ jó minőségű üvegből készültek, anyaguk átlátszó, faluk nagyon vékonyra fújt. A két

verejtékcsappes pohár oldaltöredékeit kis kerek üvegcsappokkal díszítették, kissé ferden felhúzott peremétől vékony üvegszál választja el. Fenékperemét lefelé nyúló cseppszerű fodorrá alakították. Peremük visszahajtott, finoman eldolgozott. Szintén elterjedt típus volt a korokban az optikai díszítésű pohár. Töredékünk oldalfalát ovális foltok díszítik. Néhány üveglámpás töredéke is került a leletanyagba. Oldalfaluk egyenesen felhúzott, peremük ferden kihajló, visszahajtott. A középkor folyamán igen kedvelt volt a kettős-kónikus palackok készítése. A 14. századi példányok⁵¹ hasa már kidomborodó, vállgyűrűjük felett a testük kissé szélesebben kialakított, nyakuk nem túl magas, hirtelen szűkül, peremük alatt egy golyvával tagoltak. Hasonló töredékek fordulnak elő a kút legalsó rétegében is.

A kút betöltésének utolsó egy méteréből került elő egy szép kidolgozású *övdarabka*. A bőrszíja elenyészett, csak a két bronz veret hátulján maradt meg foltokban. A veretek domborított kör alakúak, közepükön egy-egy plasztikus, hatszögletű csillagot mintáztak meg. A csattest négyszög alakú, egyik oldalából két kis hajlított pánt nyúlik ki, ami az övre való felerősítést szolgálta.

⁴⁶ HOLL 1958. 224. A csempe az Anjou-kori kályhák III. csoportjának 1. típusába tartozik.

⁴⁷ HOLL 1958. 224. A csempe az Anjou-kori kályhák III. csoportjának 2. típusába tartozik.

⁴⁸ Analógiáját lásd: HOLL 1990b. 70-71. Az ott publikált darab mintáját körülvágták, áttört előlapúvá tették.

⁴⁹ A korra jellemző kályhaszemek ismertetését lásd: HOLL 1958. 211-214.

⁵⁰ 14. századból származó, Budán feltárt üvegleletekről ír: GYÜRKY 1984.

⁵¹ A kettős-kónikus palackok kormeghatározásáról ír: GYÜRKY 1986. 35.; és GYÜRKY 1991. 25-27.

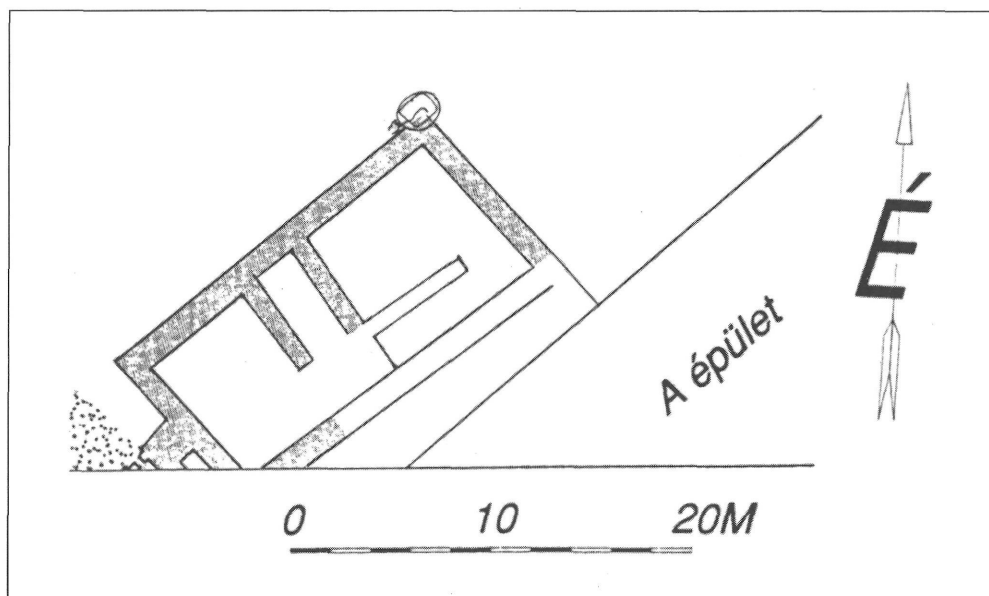
IRODALOMJEGYZÉK

- BERTALANNÉ 1998 BERTALAN Vilmosné: Bélyeges ausztriai edények Óbudáról. *BudRég* 32 (1998) p. 181-210.
- GERELYES 1991 GERELYES Ibolya: Török leletegyüttesek a Budavári Palotából (1972-81). *TBM* 23 (1991) p. 21-77.
- GYŰRKY 1986 GYŰRKY Katalin: Az üveg. Katalógus. MHB 5. Bp. [1986.]
- GYŰRKY 1984 GYŰRKY Katalin: A 14. század üvegtípusai a budai régészeti leletanyagban. *BudRég* 26 (1984) p. 49-62.
- GYŰRKY 1989 GYŰRKY Katalin: A magyarországi üvegművesség fellendülése a XV. század közepén. *CommArchHung* 1989. p. 209-220.
- GYŰRKY 1991 GYŰRKY Katalin: Üvegek a későközépkori Magyarországon. *BTM Műhely* 3. Bp. 1991.
- HOLL 1955 HOLL Imre: Külföldi kerámia Magyarországon (XIII-XVI. század). *BudRég* 16 (1955) p. 147-191.
- HOLL 1966 HOLL, Imre: Mittelalterliche Funde aus einem Brunnen von Buda. Bp. 1966.
- HOLL 1971 HOLL Imre: Középkori kályhacsempék Magyarországon II. *BudRég* 22 (1971) p. 161-192.
- HOLL 1990a HOLL, Imre: Ausländische Keramikfunde in Ungarn (14-15. Jh.) *ActaArchHung* 42 (1990) p. 209-267.
- HOLL 1990b HOLL Imre: Középkori kályhacsempék Magyarországon IV. *ArchÉrt* 117 (1990) p. 58-92.
- HOLL 1993 HOLL, Imre: Renaissance Öfen, Mittelalterliche Ofenkacheln in Ungarn V. *ActaArchHung* 45 (1993) p. 247-299.
- HOLL 2000 HOLL, Imre: Funde aus dem Zisterzienserkloster von Pilis. *VAH* 11. Bp. 2000.
- IRÁSNÉ 1973 IRÁSNÉ Melis Katalin: A budavári Dísz tér 8. sz. telken feltárt kút leletei. *BudRég* 23 (1973) p. 195-210.
- KALMÁR 1959 KALMÁR János: A füleki (Filakovo) vár XV-XVII. századi emlékei. *RégFüz* Ser. 2. 4. sz. Bp. 1959. p.
- KOVÁCS 1984 KOVÁCS Gyöngyi: Török rézedények Szolnok megyéből. *ArchÉrt* 111 (1984) p. 78-91.
- MAGYAR 1992 MAGYAR Károly: A Budavári Palota északi, ún. Koldus-kapujának tornya az újabb kutatások tükrében. *BudRég* 29 (1992) p. 57-92.
- PASCUAL-MARTI 1985 PASCUAL, Josefa - MARTI, Xavier: La cerámica verde y manganoso de paterna. *ArchMed* 12 (1985) p. 7-17.
- SOPRONI SOPRONI Olivér: A magyar művészi kerámia születése a török hódoltság korában. Bp. én. [1981].
- VERES 2000 VERES Szilvia Edit: Kerámialeletek a Szent Zsigmond templom szobortöredékei mellett. *BudRég* 33 (2000) p. 67-81.

DAS FUNDMATERIAL AUS DEM MITTELALTERLICHEN BRUNNEN AUF
DER SÜDLICHEN SEITE DES SZENT GYÖRGY PLATZES

Während der archäologischen Freilegung der südlichen Seite des Szent György Platzes, neben dem königlichen Palast in der Budaer Burg ist 1997 ein Brunnen, angefüllt mit Material aus türkischer Zeit sowie aus dem früheren Mittelalter zum Vorschein gekommen. Die Größe des Brunnens mit viereckigem Grundriss betrug 140×220 cm, er war 875 cm tief. Aus der obersten Schicht des 17. Jahrhunderts ist türkische Keramik ans Tageslicht gekommen. Darunter wurde von der Wende des 15.-16. Jahrhunderts stammendes Fundmaterial geborgen: Fragmente von Gefäßen, Pokalen, Deckeln, Kannen und Krügen aus rotem Material und mit Glasur sind zum Vorschein gekommen. Aus der Schicht des 15. Jahrhunderts wurde Fundmaterial freigelegt, das für die erste und zweite Hälfte des Jahrhunderts charakteristisch ist. Die in der direkt darüberliegenden Schicht erkennbare Zuschütterung aus Gebäudeschutt deutet auf den Abriß, beziehungsweise den Umbau eines in der Nähe liegenden Hauses. Die Mehrheit der Funde bilden die lokalen Keramikwaren, die österreichischen Importgefäße sind hier nur in geringer Zahl

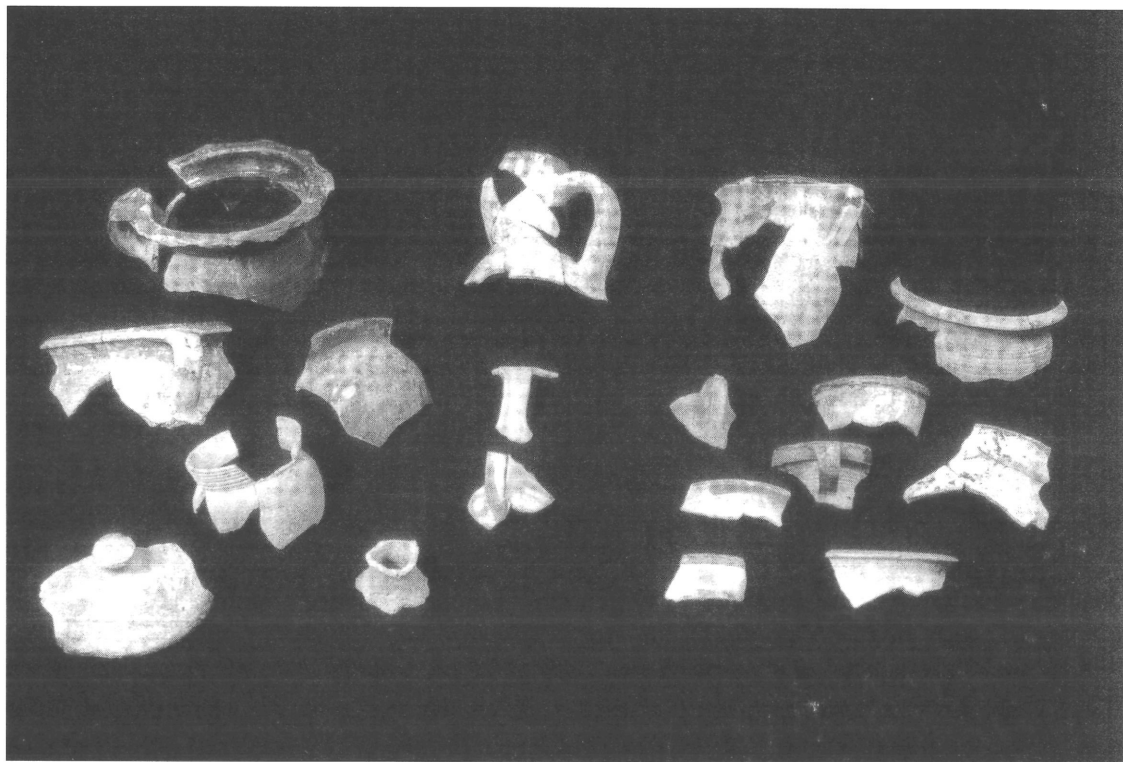
vertreten. Selten vorkommende Funde sind eine besonders große Kasserolle, die Zweihenkelkanne und die Zierkeramiken, die Becherfragmente mit Siegelmuster, die Becher aus Lausitz und eine Majolikatasse aus Spanien. Fragmente von italienischen und syrischen Albarelli sind auch unter den Funden. Vielerlei Ofenkacheln, Glasgefäße und einige Metallgegenstände aus der Zeit der Könige Sigismund und Matthias bereichern das Fundmaterial. In der untersten Schicht des Brunnens sind Funde, die ans Ende des 14. Jahrhunderts zu datieren sind, zum Vorschein gekommen. Die lokale Keramik ist ebenfalls in verhältnismäßig großer Zahl vorhanden, daneben sind auch viele österreichisch-süd-deutsche Importgefäße zu finden. Die heraldischen Darstellungen der hier gefundenen Ofenkacheln, waren alle am Hof des Anjou-Königs (in der Zeit König Ludwigs I.) in Mode. Fragmente vieler schöner, venezianischer Gläser und ein kleiner Teil eines Gürtels mit Bronzebeschläge sind zum Vorschein gekommen. Das Alter der Schicht bestimmt ein Denar des König Ludwigs I.



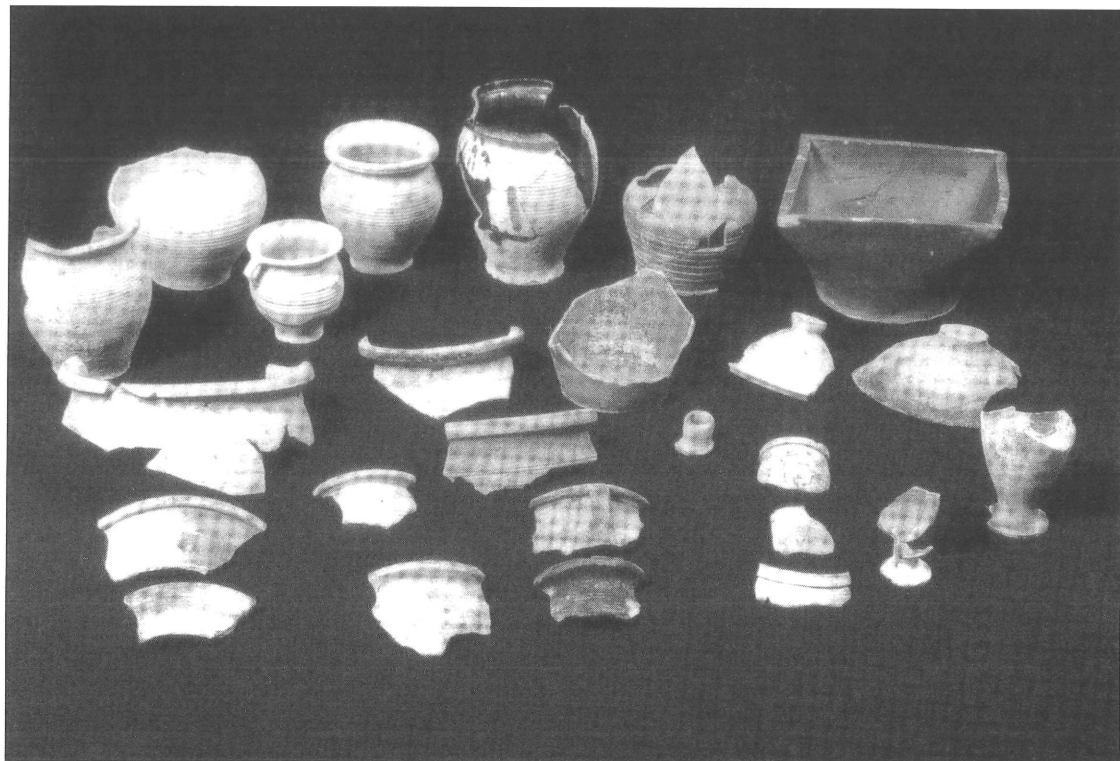
1. kép. Részlet a Szent György tér déli oldalának ásatási alaprajzából (Viemann Zsolt felmérése)



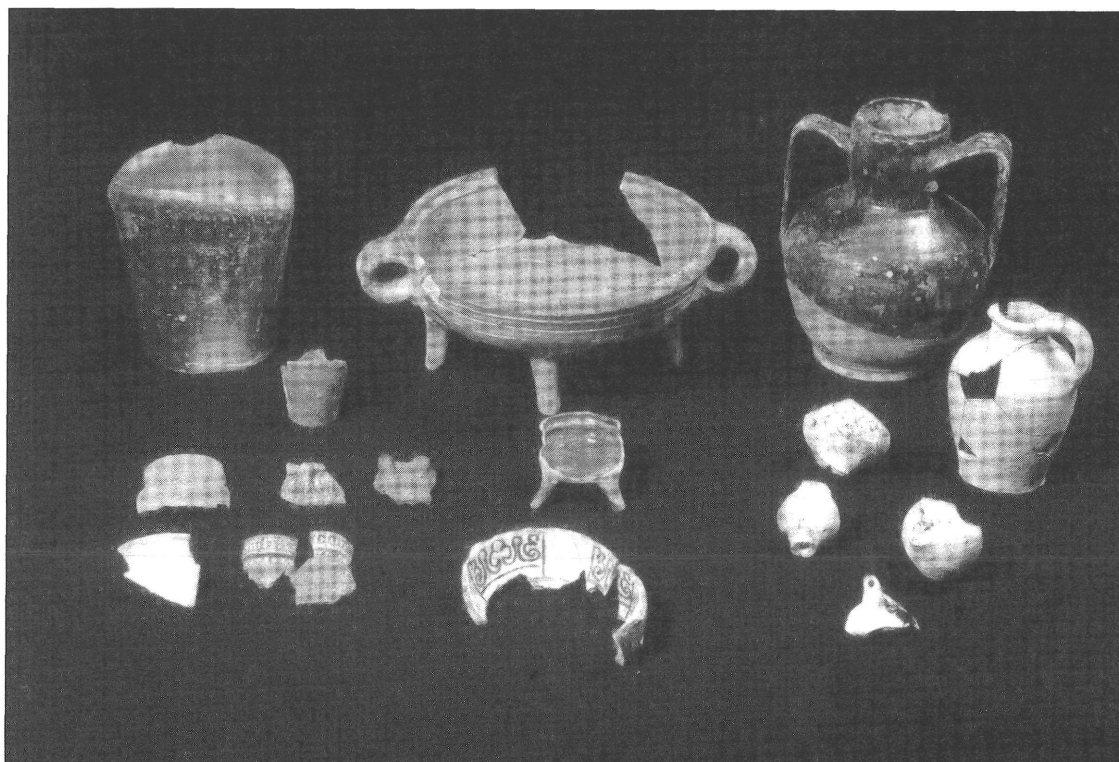
2. kép. A török gödör néhány jellegzetes lelete



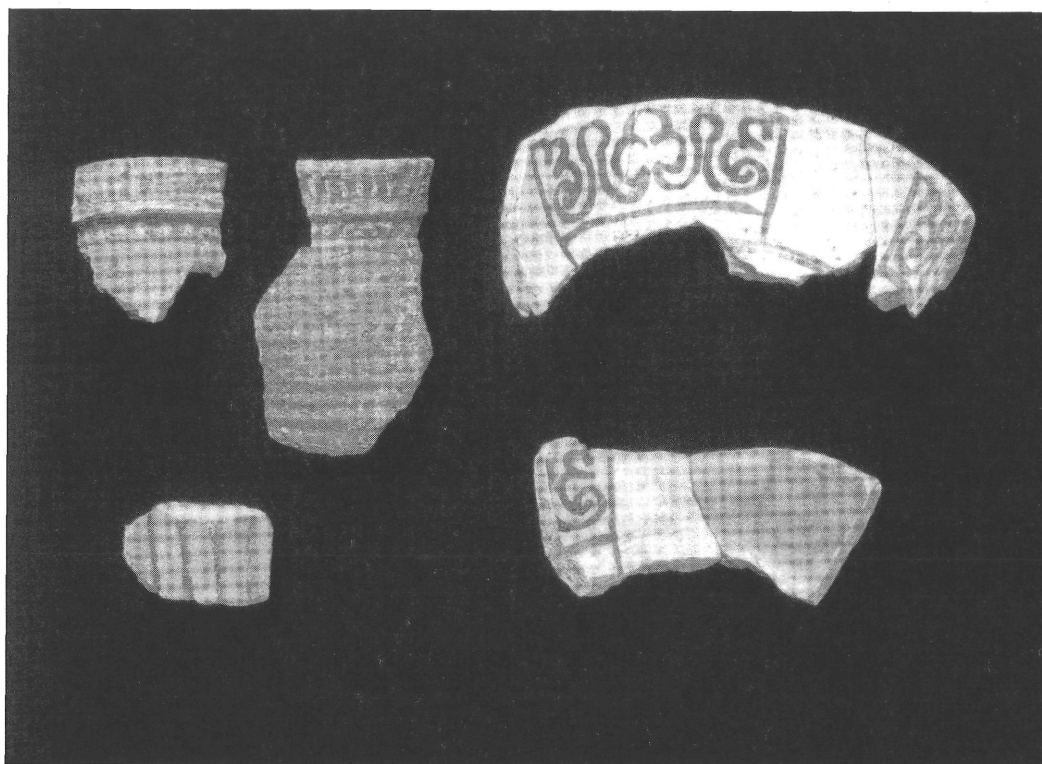
3. kép. Edénytöredékek a 15-16. század fordulójáról



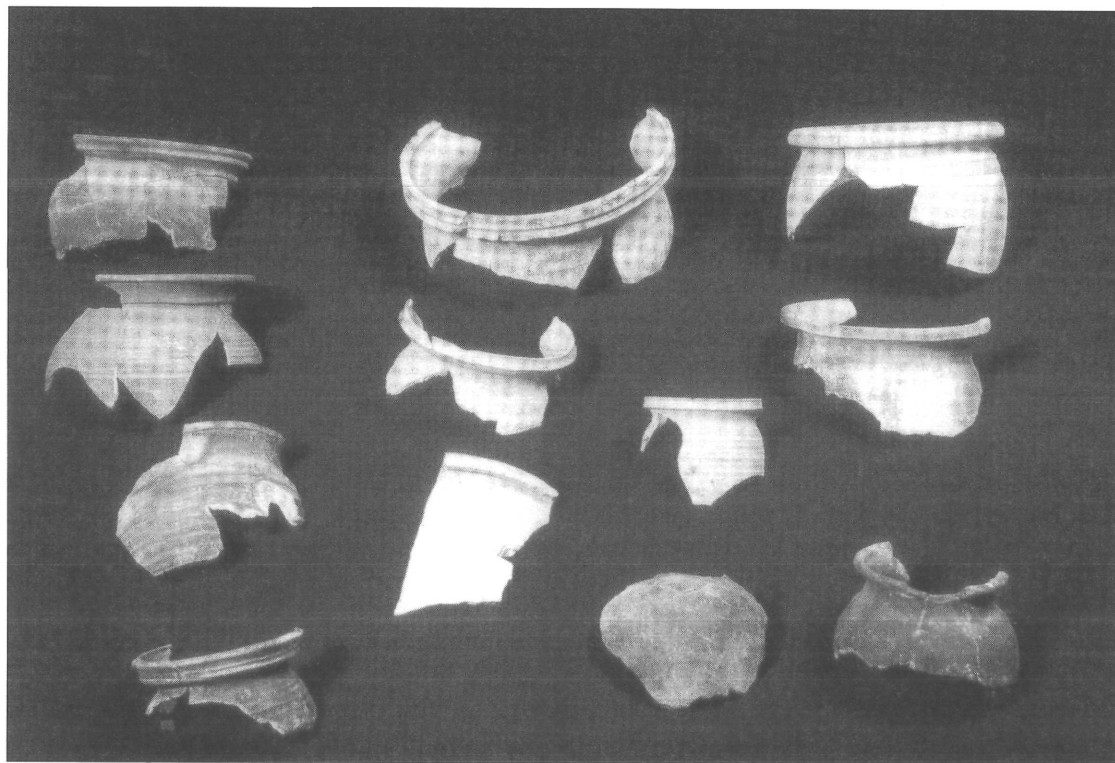
4. kép. A 15. századi réteg leletei: fazekak, fedők, poharak, kályhaszemek



5. kép. A 15. századi réteg leletei: olvasztótégelyek, lábas, kanna, korsó



6. kép. A 15. századi réteg leletei: díszkerámiák



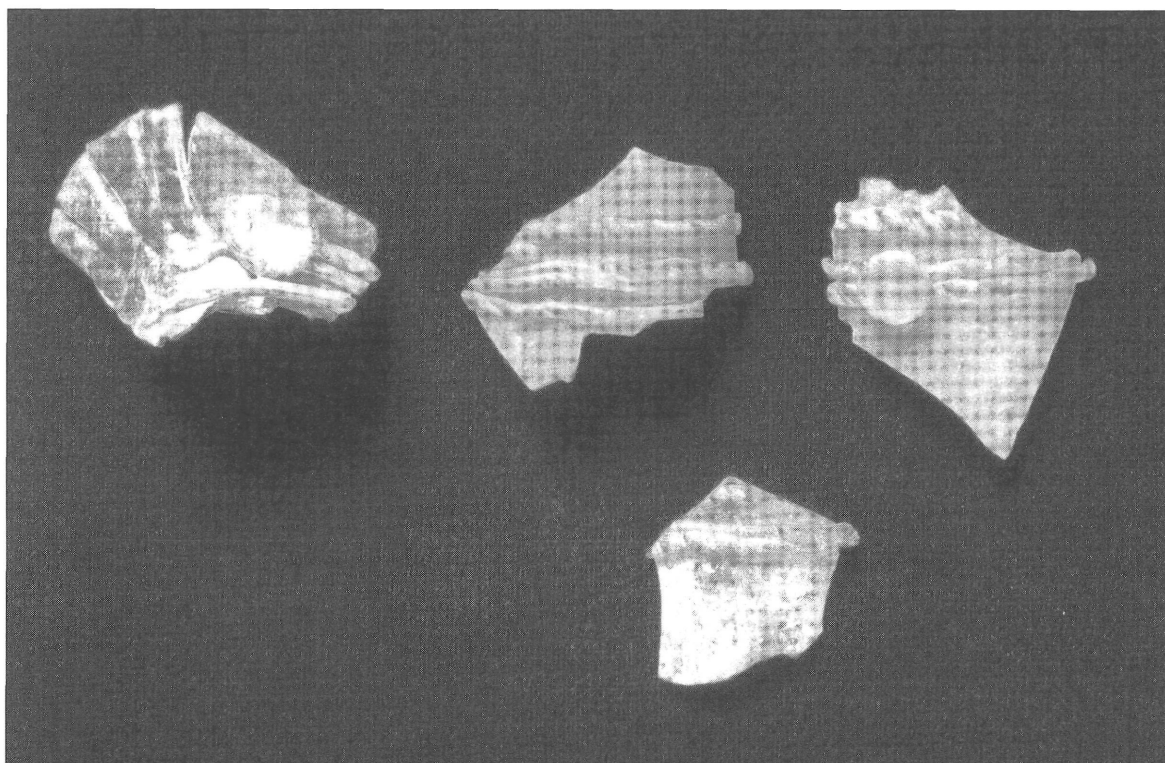
7. kép. A 14. századi réteg leletei: fazéktöredékek



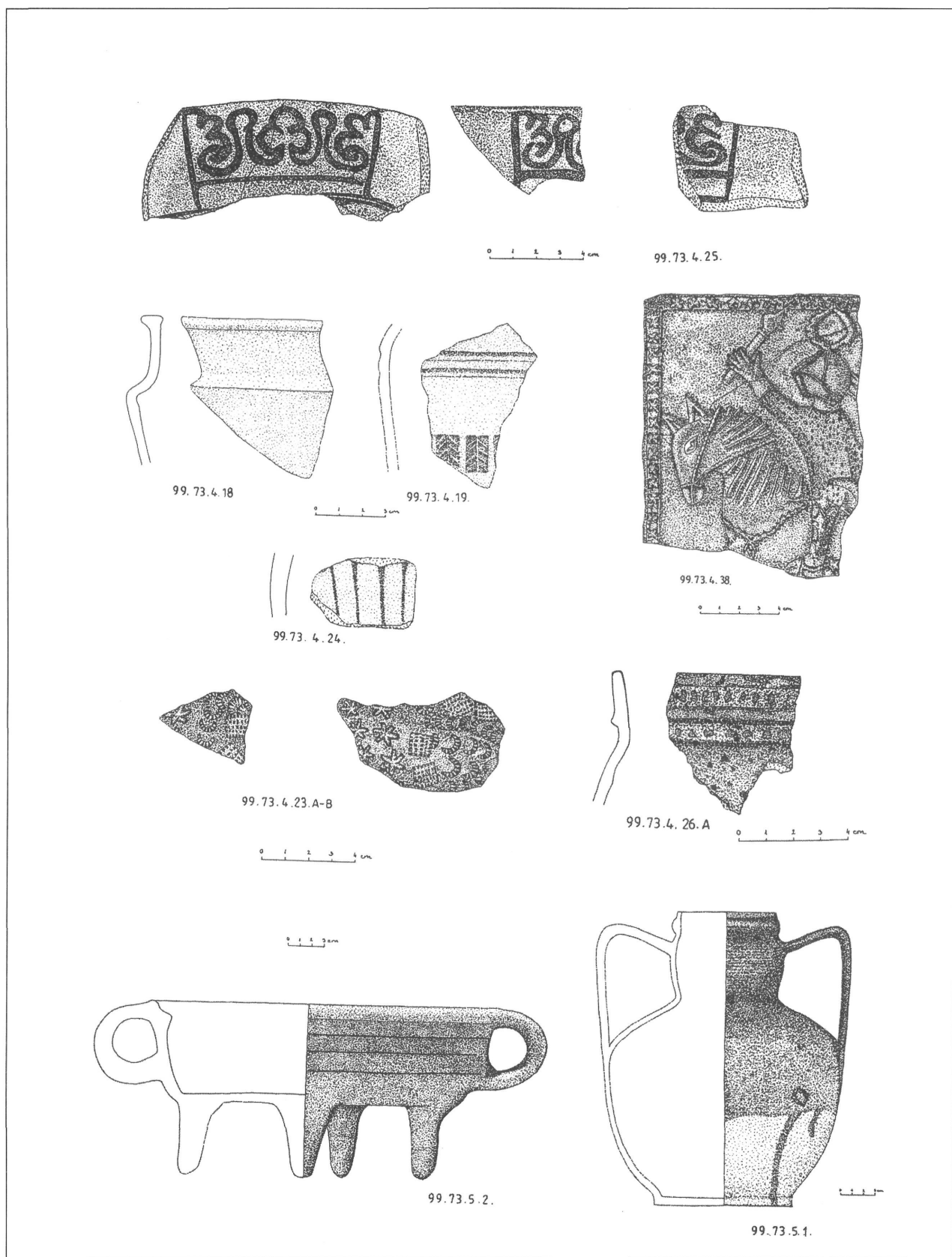
8. kép. A 14. századi réteg leletei: osztrák import edények



9. kép. A 14. századi réteg lelete: kályhacsempe



10. kép. A 15. századi réteg leletei: üveg pohár töredékei



11. kép. Díszkerámiák, kályhacsempe, használati kerámiák