

IRÁSNÉ MELIS KATALIN

RÉGÉSZETI KUTATÁSOK A 15. SZÁZADI PESTI VÁROSFAL KÁROLY KÖRÚTI SZAKASZÁN (Budapest V. Károly körút 28–30.)

A budapesti Városháza a pesti Belváros legnagyobb kiterjedésű épülete, déli homlokzata, egyben főbejárata, a Városház utcára nyílik. Északi, hátsó udvarát a Károly körút 28–30. számú telkek alkotják, nyugati oldala a Bárczy István utcára, keleti oldala pedig a Gerlóczy utcára néz. A 190 x 190 m, négyszögletes alaprajzú barokk palota 1716–1741 között épült, 2000 személy befogadására tervezték. A költségeket az örökös tartományok rokkantalapítványa fedezte, amely magába foglalta a Széchényi György (1592–1695) esztergomi érsek által létrehozott alapítványból származó összegeket is. (Széchényi György már a 17. század végén szükségesnek látta, hogy a rokkant, elgyengült, öreg katonák részére kórházat és menhelyet építsenek, ezért a végrendeletében 157.000 Ft értékű birtokot hagyományozott erre a célra.) A bécsi udvar az érsek halála után 20 évvel elérkezettnek látta az időt egy magyarországi invalidus-ház felépítésére, és megbízták a budai prefektust, Regal Miksa altábornagyot, hogy alkalmas helyet keressen. Pestre esett a választás és rövid időn belül meg is szerezték a város kevésbé beépített, ÉNY-i sarkában lévő telkeket. 1716-ban elkezdődtek az építkezések, majd 1724-ben, Savoyai Jenő közbenjárására változtattak az eredeti elképzeléseken. Kibővítették a terveket, azért, hogy a magyarok mellett minél több, más nemzetiségű, rokkant katona is helyet kapjon Pesten. E.A. Martinelli bécsi építőmester kapott megbízást az új tervek elkészítésére, és Martinelli irányította az 1727-ben újra meginduló építkezéseket is. 1741-re, Martinelli halála idejére az építkezés gyakorlatilag befejeződött, ekkor már csak az É-i épületszárny hiányzott. Az É-i szárny felépítése azonban nem az építész halála miatt maradt el, hanem azért, mert a pesti városi tanács nem engedélyezte a városház lebontását, amely akkor még körben védelmezte a várost. A középkori fal lebontását 150 évvel később, 1894-ben, a budapesti városi tanács rendelte el, miután az időközben gránátos laktanyává alakított épületet a főváros örökaron megvette a katonai kincstártól. A rossz állapotban lévő épületek lebontását és az udvar átépítését Hegedűs Ármint tervei szerint 1899-ben kezdték el. Először a tervezett járósíntig lebontották a városházát és az északi udvar valamennyi, 18–19. századi melléképületét.

Az alapfalakat mindenütt meghagyták, a pincéket feltöltötték. A 20. század első évtizedeiben elkészültek az új melléképületek, amelyek Városháza keresztvárányával párhuzamosan helyezkedtek el. Megnagyobbították az É-i udvart, ekkor épült a Károly-körúti épületszárny. A 2. világháború végén, 1945-ben, bombatámadás érte a Városházát, különösen nagy károkat okoztak az É-i udvaron és a Károly körúti épületben. A helyreállítás során a Károly körúti szárnyat a földszintig le kellett bontani, és bontásokra került sor az É-i udvaron is. Egymás után átalakították a régi melléképületeket, nagy földmunkákkal járó építkezések zajlottak. Nagy alapterületű, két emeletes ebédlőt, benzinkutat építettek és lemélyítették a gránátos kaszárnya lovardájából kialakított garázs alatti pincét. Ebben az időszakban egyetlen szóbeli közlés érkezett a Budapesti Történelmi Múzeumba, mely szerint a benzinkút építésénél előkerült a középkori városház.¹ A melléképületek a gyakori átalakítások, toldások ellenére egyre rosszabb, használhatatlan állapotba kerültek, ezért a Főpolgármesteri Hivatal elrendelte az É-i udvar rendezését. 1996-ban öt, értéktelen, tönkrement épület állt az É-i udvaron, az épületek közötti szabad területen pedig a 18–20. századi, elhasználdott közművek árok és vezetékrendszere kanyargott. 1996 nyarán elsőként lebontották az udvar DK-i sarkában lévő garázsépületet, majd a Merlin színház melletti raktár és az udvar ÉNY-i sarkában álló ebédlő következett, végezetül október elején sor került a Földhivatal és a nyomdaépület lebontására. A bontásokkal egyszerre kiszedték a közműhálózat fölöslegessé vált részleteit is. A Károly körúti, földszintes épületszárny egyelőre megmaradt, de megkezdtek az itt működő üzletek felszámolását. A szabaddá vált területre többszintes mélygarázs és aluljáró építését tervezték, amely azt jelenti, hogy az építkezések során a közel 24.000 m² területen minden régészeti jelenség megsemmisül. A régészeti és műemléki védettség alatt álló területen 1996–1997-ben régészeti kutatásokat végeztünk, Budapest Főváros Főpolgármesteri Hivatala biztosította a feltárás költségeit. Az épületek lebontását követően a bontást végző vállalat az egész területről elhordta az 55 cm vastag, 18–20. századi, nagyrészt építési törmelékből álló feltöltés rétegeket, és 1996 nyarán a Városháza-hoz kapcsolódó, 18. század végi járósínt megkezdtek a régészeti kutatást.

tották az É-i udvart, ekkor épült a Károly-körúti épületszárny. A 2. világháború végén, 1945-ben, bombatámadás érte a Városházát, különösen nagy károkat okoztak az É-i udvaron és a Károly körúti épületben. A helyreállítás során a Károly körúti szárnyat a földszintig le kellett bontani, és bontásokra került sor az É-i udvaron is. Egymás után átalakították a régi melléképületeket, nagy földmunkákkal járó építkezések zajlottak. Nagy alapterületű, két emeletes ebédlőt, benzinkutat építettek és lemélyítették a gránátos kaszárnya lovardájából kialakított garázs alatti pincét. Ebben az időszakban egyetlen szóbeli közlés érkezett a Budapesti Történelmi Múzeumba, mely szerint a benzinkút építésénél előkerült a középkori városház.¹ A melléképületek a gyakori átalakítások, toldások ellenére egyre rosszabb, használhatatlan állapotba kerültek, ezért a Főpolgármesteri Hivatal elrendelte az É-i udvar rendezését. 1996-ban öt, értéktelen, tönkrement épület állt az É-i udvaron, az épületek közötti szabad területen pedig a 18–20. századi, elhasználdott közművek árok és vezetékrendszere kanyargott. 1996 nyarán elsőként lebontották az udvar DK-i sarkában lévő garázsépületet, majd a Merlin színház melletti raktár és az udvar ÉNY-i sarkában álló ebédlő következett, végezetül október elején sor került a Földhivatal és a nyomdaépület lebontására. A bontásokkal egyszerre kiszedték a közműhálózat fölöslegessé vált részleteit is. A Károly körúti, földszintes épületszárny egyelőre megmaradt, de megkezdtek az itt működő üzletek felszámolását. A szabaddá vált területre többszintes mélygarázs és aluljáró építését tervezték, amely azt jelenti, hogy az építkezések során a közel 24.000 m² területen minden régészeti jelenség megsemmisül. A régészeti és műemléki védettség alatt álló területen 1996–1997-ben régészeti kutatásokat végeztünk, Budapest Főváros Főpolgármesteri Hivatala biztosította a feltárás költségeit. Az épületek lebontását követően a bontást végző vállalat az egész területről elhordta az 55 cm vastag, 18–20. századi, nagyrészt építési törmelékből álló feltöltés rétegeket, és 1996 nyarán a Városháza-hoz kapcsolódó, 18. század végi járósínt megkezdtek a régészeti kutatást.

¹A Városháza rövid építéstörténelmi összefoglalását SCHOEN 1930. Arnold monográfiája alapján végeztük el. NAGY L. 1975. 49–54.; GENTHON 1951. 46.

A korábbi években az ásatási terület közeléből több középkori falrészlet és régészeti lelet került elő, ezek a középkori Pest ÉNy-i városrészéből származtak. 1863-ban a Sütő utcai evangélikus iskola építésénél a déli telekhatáron a koraujkori falakkal együtt elbontották a középkori városfalat is, amelybe feltehetően a Március 15. téren lévő, 4–5. századi, római katonai táborból származó kövek voltak befalazva.² Az 1960-as években több leletmentést végeztünk a környéken, a Városház utca teljes hosszában előkerültek a 13. századi, pesti városfal maradványai, a Bárczy István utcában kibukkant egy, feltehetően a 15. századi Szent Miklós templomból származó, támpilléres falrészlet. Többször megbolygatták a templom körüli, középkori temetőt, 1984-ben a Városháza ÉNy-i szárnyának a pincéjében is találtunk középkori sírokat.³ Mindezek mellett a 18–19. századi történeti és levéltári adatokból ismert volt, hogy a Városháza északi udvarán keresztül halad a 15. századi városfal maradványainak a Semmelweis és Sütő utca közötti, 160 m hosszú szakasza, de a 19. század végén lebontott falból 1996-ban semmi sem látszott. A 18–19. századi helyszínrajzok, térképek pontosan feltüntették az U alakú alaprajzú épület ÉNy-i és ÉK-i szárnya között kerítéses alakított, szabadon futó, 120 m városfalrészletet (1. kép). Belső oldalán különböző melléképületek álltak, külső oldala azonban nagyrészt beépítetlen maradt.⁴ A térképek szerint a feltárás helyszínére esett a városfal egyik, félkör alakú, külső tornya (2. kép). A terület építéstörténete ismeretében biztosak voltunk abban, hogy a régészeti jelenségek, a középkori épületmarad-

ványok nagyon rossz, feldúlt állapotban maradtak meg, de reméltük, hogy a török háborús események pusztításai, illetve az Invalidus ház – Városháza építkezéseivel járó földmunkák hatalmas gödrei között előkerülhetnek a középkori városrész kialakulását és alaprajzi változásait mutató régészeti adatok. Az ásások 1996-ban a városfal belső oldalán, 1997-ben pedig a külső oldalon zajlottak, az egész, beépítésre kijelölt területet átvizsgáltuk. Az ásást előkészítő talajmunkák során kiderült, hogy az ásatási terület kétharmadán a 19–20. századi bontások és építkezések következtében teljes egészében megsemmisültek a régészeti jelenségek, csupán az udvar DK-i negyedében, a városfal belső oldalán, és az udvar ÉNy-i sarkában, a városfal külső oldalán találtunk egy-egy kevésbé bolygatott, teljes régészeti feltáráshoz alkalmas, nagyobb összefüggő területet. Az egymástól meglehetősen távol eső ásatási szelvényekben azonos, 12–17. századi, középkori és török hódoltság kori településnyomokat találtunk, ezen felül mindkét területen előkerültek a török alóli felszabadító háborút (1684–1686) követő teherrendezés nyomai, és megtaláltuk a 18. század elején újjáépített házak maradványait is (3. kép).

A 15. SZÁZADI VÁROSFAL

A Városháza ÉNy-i szárnya és a Merlin színház Ny-i oldala között 108 m hosszan húzódnak a 15. századi városfal maradványai. A feltárás idején a középkori fal 0. pontját a Városháza ÉNy-i szárnyának a K-i sarkára helyeztük, ettől kezdve a városfal 8 m hosszan a beépítetlen területen, 8–75. m közötti szakaszon a lebontott Földhivatal és nyomda helyén, 75–81. m közötti szakaszon a meghagyott szervíz út alatt, a 81–108. m közötti szakaszon pedig a Merlin színház melletti raktáregyület helyén került napvilágra. A feltárás előtt felmértük a Merlin színházat befogadó, 20. századi épület pincéjét, itt már nyoma sem volt a középkori falnak. A pincék alja jóval mélyebben fekszik, mint a városfal alja. A Városháza 19–20. századi építkezései sehol sem kímélték a városfalat. A 19. század végén a tervezett járószintig végig lebontották a középkori falat, majd a 20. század elején sor került a pesti városfal legnagyobb mértékű megcsonkítására. A Merlin színház alatti pince építése előtt teljes egészében kiszedték a városfal 40 m hosszú szakaszát és elbontották az itteni, félkör alakú külső tornyot. Az elbontott falakról se rajz, se fotó, se leírás nem készült, annak ellenére, hogy Rómer Flóris 1873-ban megjelent, Régi Pest című könyvében külön fejezetben ismertette a városfalat, és a Királyi Pál utca 13. számú ház udvarán pedig már műemlékileg helyreállított formában is látható volt a városfal.⁵ 1996-ban a Merlin színház K-i oldalán ismét felszínre került a bontott faltető, a belső ol-

² NAGY T. 1950. 359-361.

³ IRÁSNÉ MELIS 1976. 314-315, 320-31. A Városháza Ny-i szárnyában feltárt középkori sírokról a szerző jelentése a Budapesti Történeti Múzeum Adattárában.

⁴ 1738-ban Martinelli lerajzolta az invalidus ház addig felépített részleteit. A városfal mellett készen álltak a melléképületek, a Ny-i oldalon műhelyek, raktárak, közepén istállók, a K-i oldalon ismét raktárak láthatók. A városfal félkör alakú, külső tornyát a városfalal azonos tónusú, a melléképületeknél világosabb színnel rajzolta meg. Bejárata nyílt a városfalról, a toronyban két ágyúnyílás épült. SCHOEN 1930. 35, 10. kép. I. Matthei 1746-1750 között készült pesti, város alaprajz térképén az invalidus ház kerítéséneként funkcionáló városfalon a korábbihoz képest változatlan formában látszik a félkör alakú külső torony. SCHOEN 1930. 51, 19. kép. Hild János helyszínrajza 1800 körül készült, feltünteti a városfal két oldalán álló épületeket, a félkör alakú, külső torony még őrzi a középkori alaprajzát. Fővárosi Levéltár PB. 68. Kellemes Melczér Andor 1825-ben felmérte és lerajzolta a Károly kaszárnya Országút felőli oldalát. A kaszárnya É-i kerítése továbbra is a városfal volt, de már voltak épületek a városfal külső oldalán is. A félkör alakú torony még megvolt, de már lényegesen átalakították. Az 1825-ös helyszínrajzon kör alakú helyiség látható a városfal külső tornya helyén. SCHOEN 1930. 57, 22. kép.

⁵ RÓMER 1873. 153-165. GÁRDONYI 1929. 4. LUX 1941. 401-402.

dalon 2 m hosszan megmaradt a középkori falsík. Nagy, szennyvíz ülepítő gödör volt hozzáépítve, amely a feltárás idején is tele volt. A városfal láthatóan befutott a Városháza ÉK-i szárnya alá, ahol vagy elbontották, vagy ráépítették a ÉK-i homlokzati falat. Ezen a szakaszon nem volt lehetőség a kutatásra.

A VÁROSFAL BELSŐ OLDALA

Az 1996. évi régészeti feltárás a bontott faltető és a városfal belső oldalának a kutatására szolgált (4–5. kép). A középkori faltető a jelenkori építési törmelék elhordása után, a 19. századi bontások idején betöltött, korábbi, 18–19. századi pincék, és az 1996 nyarán lebontott 19–20. századi épületek alapfalai között bukkant elő. Az első, 1686 utáni, újkori pincéket a városfalhoz építették, ekkor a középkori fal teljes magasságában állt. A 18. században a városfal egyben az Invalidus ház kerítése volt, különböző rendeltetésű, gazdasági épületeket építettek hozzá. A 19. század végén, a 18. századi épületekkel együtt lebontották a városfalat is, az újabb, 19–20. századi épületeket már a Városháza keresztszárnyával párhuzamosan építették fel. Az 1996-ban lebontott épületek közül három a városfal és a 18. századi gazdasági épületek maradványain állt, déli alapfalaikat a városfalhoz kapcsolódó, 18. századi, feltöltött pincékbe, északi alapjaikat pedig a városfal külső oldalán lévő feltöltésekbe és a régészeti rétegekbe ásták. A középkori városfal kutatását a 18. századi pincerendszer adta lehetőségek szerint végeztük, ezért először elbontattuk a pincékben áthaladó, 19–20. századi falakat, majd földgépekkel feltártuk a 18. századi pincéket, és a 18. században beépítetlenül hagyott területeken az 1740-es évek járószintjéig mélyítettünk. A teljes 18. századi pincerendszert nem tártuk fel, az egyes helyiségekből csak a városfal kutatásához feltétlenül szükséges mértékben hordattuk ki a feltöltést. A régészeti kutatás befejezése után a bontási munkákkal megbízott cég a városfal teljes hosszában, átlag 3 m széles sávban minden, a középkori városfalhoz épített 18–20. századi falat elbontott.

1. pince, 0–6 m közötti városfal szakasz

A régészeti kutatást az udvaron álló épületek bontása előtt, a Városháza ÉNy-i szárnya mellett, a Földhivatal két épülete közötti szabad területen kezdtük el. Az épületbontásokhoz, majd a faltörmelék és a feltöltési rétegek földmunka gépekkel történő elszállításához feltétlenül ismernünk kellett a városfal pontos irányát, és a városfalhoz kapcsolódó járószintek mélységadatait. A 16 m hosszú, 4 m széles kutatóárokban, a Városháza 18. századi, É-i homlokzata előtt 2 méterre, közvetlenül a használatban lévő útréteg alatt, megjelent a lebontott középkori fal teteje. 180–190 cm széles volt, két helyen közműárok volt belevágva. A kö-

zépkori faltető mindkét oldalán új és jelenkori épület-törmelék volt (6. kép). A középkori járószintet mutató falkiszögellés a belső és a külső oldalon egyformán, a faltetőtől számítva, 220–210 cm mélyen került elő. Négyzetes, sima felületű kváderek borították a felmenő fal mindkét oldalát, ezekből 6–6 kősor maradt meg. A falmag ún. öntött fal, amely alaktalan puha mészkő és homokkő darabokból áll. A járószintet mutató falkiszögellést 28–30 cm széles, elnagyolt kvaderekből, az alapozást szabálytalan alakú, de simára faragott felületű kövekből építették (7. kép).

A városfal belső oldalán az 1. számú, 18. századi pince helyezkedett el, amelyet statikai okokból nem lehetett feltárni. Egy szondával azonban a városfalnál megkerestük a pincepadlót, amely mélyebben volt, mint a városfal alja. A különbséget téglával pótolták ki. A falak letisztítása után előtűntek a 18. századi pince átalakításai, annyi mindenestre látszott, hogy a Városháza építését megelőzően már építettek pincét a városfalhoz, amely feltehetően az 1686-os török alóli felszabadító háború után kiépült városrész egyik házához tartozott (8. kép).⁶ A Városháza ÉK-i sarkát az első, 18. század eleji pince betöltésébe építették, a következő periódus pincefalai pedig a Városháza sarokfalaihoz, illetve a középkori városfalhoz igazodtak. Felmértük a városfal belső oldalát, majd a dokumentálás után a kutatóárokot a középkori járószint magasságáig visszatemettük. A városfal külső oldalán egy, a városfalhoz épített, 18. századi helyiség falai, a homokos, épülettörmelékes feltöltésben zömmel a 18. század első feléből származó leletek kerültek elő.

6–9,5 m közötti városfal szakasz

Több újkori falat építettek a városfal belső oldalához, az építkezésekkel járó bolygatások mélyebbek voltak, mint a középkori rétegek.

2. pince, 9,5–15 m közötti városfal szakasz

A 18. századi gazdasági épület pincéjét és földszinti helyiségeit a középkori városfalhoz építették, a vá-

⁶A Városháza É-i udvarán 1686 után folyamatosan használatban maradt a középkori utca. Pest legrégebbi, 1710 körüli (esetleg 17. század végi) térképén a középkori út és a városfal közötti, a mai Merlin színház által elfoglalt területen 5–6 keskeny telek látható, amelyeken valószínűleg épületek is álltak. (A feltárás idején már csak a 18. századi lovarda falait, az 1946-ban épített garázs pincéjét, és benne egy meglehetősen nagy, elhasznált olajjal teli üzemyanyag tartályt találtunk. Az üzemyanyag tartály egyetlen dokumentációban sem szerepelt, ezért az olaj szennyeződés veszélye miatt az 1946-os garázs ÉK-i negyedében nem dolgoztunk.) A térkép tanúsága szerint a középkori eredetű utca déli oldalán 3 nagyobb és egy kisebb telek volt, a régészeti kutatás közben megtaláltuk a középkori alapokra épített koraujkori házak maradványait. HOLLÓ 1994. 12–13, 2. kép.

rosfal volt a 18. századi gazdasági épület É-i zárófala. Az 1996-ban lebontott Földhivatal és nyomda ÉNy-i sarka a városfalra esett, a többi, 19–20. századi alapfalat a 18. századi pincék feltöltésébe építették, ekkor még azokat a városfal melletti rétegeket is feldúlták, amelyek a 18. században véletlenül megmaradtak. A Földhivatal és nyomda alapjait a középkori járószintig lebontottuk, és előkerült a városfal belső oldala. A falsík sértetlen maradt, sima felületű, szabálytalan négyszög alakú kváderek borították (9. kép).

3. pince, 15–25 m közötti városfal szakasz

A 19–20. századi alapfal keskeny falszorost alkotott a középkori városfallal, amely 19. századi, vegyes, épülettörmelékes földdel volt betöltve. A 18. századi pince padlója mélyebben volt, mint a városfal alja. A falszorosban csak a városfal részletét tártuk fel. A középkori alapozást a 18. században téglával köpenyezték, ezt egy 3 m széles szakaszon lebontottuk. A középkori járószintet mutató falkiszögellés a faltetőtől számítva 220 cm mélyen jelentkezett, 30–40 cm széles volt, elnagyolt kocka alakú kövekből alakították ki. Az alapfalrészlet más volt, mint az előző szakaszokon, itt szabálytalan alakú, jobbra lapos kövekből építették, az egyenletes felszínű falsík zsaluzással készült. A jelenség alapján azt gondoljuk, hogy ez a falszakasz a 16–17. századi háborús események közben súlyosan megsérült, és az eltérő építési mód a városfal javítását mutatja. A középkori járószint felett egy újkori csatornát vezettek át a városfalon, fölötte négy sorban megmaradtak a kváderek. A csatorna mellett 6 sorban maradtak meg a kváderek (10. kép).

4. pince, 25–37 m közötti városfal szakasz

A 19–20. századi épület alapfala keresztezte ezt a 18–19. századi pincét. Itt is téglaköpeny volt a középkori városfalon, és építési törmelékkel kevert feltöltés volt a falszorosban. A 18–19. században csatornát vezettek át a városfalon, átvágták a középkori járószintet mutató falkiszögellést is. Az egész pincében lefaragták az alapfalsíkot, a téglafalazás a középkori felmenőfal alsó kősorát is elborította (11. kép). A pince padlója mélyebben volt, mint a városfal alja, ezért a kutatást nem folytattuk. A pince ÉK-i sarkában megtaláltuk a 2 m széles pincelejárát helyét.

5. helyiség, 37–47 m közötti városfal szakasz

A középkori városfalhoz épített, 18. századi gazdasági épületnek nem volt pincéje, az alapfalak közötti, 10 m széles területet átlósan keresztezték a 19–20. századi alapozások. A középkori városfal mellett 80 cm széles és 80 cm mély újkori feltöltés volt, ebben húzódtak az 1996-ban lebontott épület közmű vezetékai. A városfal és a 19. századi alapfal közötti területen folytattuk a feltárást. A legújabb kori feltöltés alatt egy

egységesnek látszó, 18. századi leleteket tartalmazó feltöltés következett, amelynek kihordása után előtűnt a középkori városfalhoz épített helyiség téglapadlója. A rétegviszonyok vizsgálatára a 40–42 m városfalszakaszra merőleges irányban 2 m széles kutatóárkot ástunk, É-i oldala a középkori városfal lett. A városfal alja a faltetőtől mérve 365 cm mélyen volt, a bolygatlan sárga homokban állt. Az alapozás 150–160 cm mély volt, az előző szakaszban feltárt későbbi átépítés, vagy javítás folytatása volt. A középkori járószintet jelentő falkiugrás 30–38 cm széles, elnagyolt faragású, lapos, kövekből áll. A járószint fölé magasodó fal belső kváder borításából 6 sor maradt meg, a fal mag a faltető közepén felmagasodik (12–13. kép).

Közvetlenül a fal mellett előkerült az 1. *ovális gödör*; az alja a városfal aljáig ért. A tanúfaltól Ny-ra 250 cm hosszan látszott, a megjelenés szintjén 140 cm széles volt, alig látszott a városfalhoz futó feltöltésben. A gödör szélei mélyebben, a városfal alapozási árkának betöltésében élesen kirajzolódtak, sok, későközépkori tal alakú kályhaszem és vastag falú házi kerámia töredék volt benne. Déli oldala a kutatóárok közepére esett, metszete a kutatóárok Ny-i falában jelentkezett. A kutatóárok másik, K-i oldalában, rendkívül értékes, 13–18. századi régészeti rétegeket találtunk (14. kép). A városfal építését megelőző időszakból kiemelkedik egy földbe mélyített, 13. századi, kemencés ház maradványa, amelyet 220 cm szélességben vágott át a városfalhoz futó tanúfal. A ház É-i oldalát és a ház puszta rétegeit, valamint a ház maradványait eltüntetett feltöltést megbolygatta a 16. századi leleteket tartalmazó 1. *ovális gödör*. A 13. századi házat a bolygatlan homokba ásták, maradványait faszenes, barna homokos föld fedte, majd az egészet sárga homok feltöltéssel eltüntették. Egy 20 cm, vastag, köves, épülettörmelékes réteg következett, amely az egyik, a városfal építése előtti épület szétrombolásából keletkezett. A réteg tetejével egy szintről ásták ki a városfal alapozási árkát. Az építkezés befejezése után barna, homokos földdel feltöltötték az alapozási árkot, amelynek a teteje a városfal épített, középkori járószintjével, az elnagyolt kváderekből kialakított falkiugrással volt egy magasságban. Ezután a 15. századi városfal fennállása idején keletkezett rétegek következtek. A barna, homokos földet egyenletesen befedte egy tömör, szürke homokos, apró sóderszemcsés réteg, amely az egész ásatási területen előkerült, vékonyan ráfolyt a városfal járószintjét mutató falkiszögellésre. A városfal belső oldalán ez volt a falhoz tartozó első járószint, amelyet 1526-ig használtak. Égett épülettörmeléket, főként paticsdarabokat, faszén és égett gerendadarabokat tartalmazó feltöltés következett, amely a városrész 1526-ban bekövetkezett leégése utáni tereprendezésből keletkezett. Ezen a rétegen is áthaladt a török tárgyakat még nem tartalmazó, 1. *ovális gödör*, amelynek

a beásási szintje a 15. századi járósínt felett 30 cm magasságban jelent meg. Ezen a magasságon a 16. század első felében, az 1538-as váradi békét követő átalakítások járósíntjét találtuk. A járósínt alatti, épülettörmelék felöltésben, tömörítő anyagként, jellegtelen, a 16. sz. első felében használt, kizárólag magyar eredetű, cserép és vasdarabok, állatcsontok voltak bekeverve. Az 1540-es évekre kialakult járósíntben vékony épülettörmelék csík húzódott, amely feltehetően az 1541-1542-es hadi eseményeket követő javításokból származott. Az 1. *ovális gödör* szélei elvágta a vékony épülettörmelék csíkot, a gödör betöltése pedig összefolyt a vékony épülettörmelék csík feletti, újabb, barna, homokos épülettörmelék felöltéssel. Ebből a rétegből indult a 2. *ovális gödör* is. Úgy látszik, hogy az ovális gödrök az 1542-es ostrom idején keletkezett károk kijavításával kapcsolatban keletkeztek, és annak ellenére, hogy a betöltésben még nem találtunk török leleteket, az első hódoltság kori javításnak kell tekintenünk. Az ovális gödrök felett az 1542-1686. évek közötti háborús eseményekkel kapcsolatos, újabb, feltöltés rétegek következtek.

A városfalhoz kapcsolódó rétegsor azonban csak a városfal közvetlen közelében 200-220 cm széles sávban maradt meg, a többi része teljesen elpusztult a 17. században, amikor a törökök a városfal belső oldalán 6 m széles és helyenként 5 m mély *sáncárkot* ástak.⁷

6. helyiség, 47-52 m közötti városfal szakasz

Az újkori falak a 17. század végi tereprendezés és feltöltés rétegében álltak. Elbontottuk a városfalhoz épített, 18. századi falakat, ezek mögött négy, nagy gerendalyuk jelent meg a városfalban (16. kép). Az 1. *ovális gödör* az utolsó, déli gerendalyuk alatt fejeződött be, a gödör 900 cm hosszan követte a városfalat. Az 1. *ovális gödör* széle a gerendalyukak alatt 80-90 cm szélességben megsemmisült. Az újabb beásásból arra lehet következtetni, hogy a városfal feltehetően a 18. században ismét megrongálódott. Az utolsó javításból a legrosszabb minőségű falazás maradt meg, a gerendalyukak alatt hiányzik a városfal járósíntjét mutató falkiszögellés, a felmenőfal kváder borítása alatt, az apró, törtkövekből álló alapfal folytatódik. Az alapfal mindössze 80-100 cm mély volt, és erősen kevert, épülettörmelék felöltésen állt. A felmenőfalban az eddigi szakaszokhoz képest nagy különbségek mutatkoznak, az alaktalan kövekből álló falszövet foltja éles határokkal kiemelkedik a középkori, szabályosan sorba rakott, kváderek alkotta falsíkból. Felmerült, hogy ez a falrészlet 1684-1686-ban teljesen leomlott, és a 17-18. század fordulóján tovább bontották, hogy szélesebb átjárót nyissanak a városfalban. Az átjárót azonban megszüntették, amikor a 18. század első

harmadában a középkori városfal az Invalidus ház (Városháza) északi udvarának a kerítése lett.⁸ Az alapozás az 52. méternél hirtelen mélyülni kezdett, és egy, a városfalra épített, 18. századi fal mögött belesimult a középkori városfal alapozásába.

7. helyiség, 52-62 m közötti városfal szakasz

A városfal belső oldala bolygatatlan, középkori állapotában maradt meg, a falsíkot 5-6 szabályos kvádersor alkotja, a járósíntet mutató falkiszögellés 22-24 cm széles, az alapfal 150 cm mély. A városfalhoz futó rétegek vizsgálatára kiásott kutatóárokban az 5. helyiség korábban megfigyelt rétegeihez hasonlók kerültek elő. Közvetlenül a városfal tövében megtaláltuk a 2. *ovális gödröt*. K-i vége a kutatóárokba esett, Ny-i végét csak felmértük a nyesett felszínen, 4 m hosszú és 80 cm széles volt. A két ovális gödör közötti távolság 13 m. A 2. *ovális gödör* nagy része időhiányában feltáratlan maradt, a kutatóárokba eső részletben 16. század első felére jellemző, magyar házikeramia, kályhaszem, állatcsont és vaseszköz töredékek voltak. A gödör alja a városfal aljával azonos mélységben, a bolygatatlan homokban volt, felső harmada pedig belemosódott egy újkori gödörbe. Ezért a kutatóárkot kiszélesítettük, hogy a 2. *ovális gödör* mellett értékelhető rétegsort találjunk (15. kép). A városfal építését megelőzően, a városfal belső oldala közelében, a bolygatatlan homokban egy földbemélyített, padkás objektum nyomai kerültek elő. Alsó, 30 cm mély részletében szürke, faszenes hamu volt, alatta a homok nem volt átégve, a padkával kiszélesedő részben pedig helyenként 50 cm-re is megvastagodó, barnás, faszenes homok réteget találtunk. Az objektum D-i oldalát elvágta a 17. századi, belső sáncárok. A faszenes réteg felett köves épülettörmelék volt, amely kitöltötte a bolygatatlan homokba mélyülő padkát. Feltűnő volt, hogy itt nem találtuk meg a városfal alapozási árkat, a városfal alapozása belesimult a behabarcsozott, az alapozással csaknem azonos szélességű árokba. Megfigyeléseink szerint nagyrészt csak a városfal alapozásával egyenlő szélességű árkat ástak, és csak helyenként, talán 10-15 méterenként szélesítették ki, hogy ezeken a helyeken lehordják az építőanyagot. A városfal közvetlen közelében a bolygatatlan homokra hordták a barna homokos feltöltést, amely teljes hosszában elfedte a padkás építmény nyomait. A réteg tetején húzódott a városfalhoz igazodó, 15. századi, sóderes járósínt. Elborította a 16. század eleji, égett, épülettörmelék, amely a szomszédos, 1526-ban leégett városrész romjaiból származott. A tereprendezést követően világosbarna homokból szintemelésre került sor, ennek a tetejéről, az 1541-1542-es járósíntől indult a 2. *ovális gödör*. Újkori rétegek következtek, ezek sajnálatos módon elpusztították a 16-17. századi, hódoltság kori réte-

⁷ A városfal építése előtti időszak településtörténetével egy következő tanulmányban foglalkozunk.

⁸ GÁRDONYI 1929. 1-8.

geket. Azt azonban még sikerült megfigyelni a metszetben, hogy a 17. századi, belső török sáncárok városfal felőli oldala áthaladt az 1541–1542-es járószint feletti feltöltésen, az árok szélét a városfal épített járószintje felett 70 cm magasságban lehetett megfigyelni.

8. pince, 62–75 m közötti városfal szakasz

A városfalat a középkori járószintig tártuk fel. A helyiségben nagy újkori épülettörmelékekkel betöltött gödrök, közmű árkok és aknák helyezkedtek el.

9. részlet, szervizút, 75–81 m közötti városfalszakasz

Ez a mai is (2000. december) használatban lévő út teljes szélességében feltáratlan maradt. A feltárás idején azt terveztük, hogy mindkét oldalát az egész ásatási területet É–D-i irányban átszelő tanúfallá alakítjuk, azonban ez a nagy mértékű, jelenkori bolygatások miatt a Ny-i oldalon nem sikerült. A laza szerkezetű, homokos, épülettörmelékes rétegek az állandó teherautó forgalom miatt a zsaluzás mögött többször leomlottak, végül ezt az oldalt vissza kellett temetni. A keleti oldalon azonban megmaradt a tanúfal, mert az előtte húzóódó, 18. századi lovarda alapfala megtartotta a zsaluzatot.

10. helyiség, 81–108 m közötti városfal szakasz

A 90. és a 103. méternél az 1996-ban lebontott raktárépület két fala ráépült a városfalra, az alapozások alatt megmaradtak a 13–14. századi rétegek. A városfallal párhuzamosan, 67 cm távolságban egy harmadik újkori alapozás helyezkedett el, a falszorosban keskeny csíkban érintetlen maradt a városfalra tapadó, értékes rétegsor. A régészeti kutatás végére ezen a szakaszon a városfalat az alapozás aljától a 20. századi, bontott faltetőig feltártuk. Belső oldala kisebb részletekben eltér az eddig feltártaktól, megőrizte az építést követő, 15. század végi formáját (17. kép). Az alapozás alja 2 m mélyen, a bolygatatlan homokban áll, a járószintet mutató falkiszögellés 16–18 cm, a felmenőfal legmagasabb része a középkori járószint felett 170 cm. Ezen a szakaszon a 18. században kaput vágtak, a küszöb alatt a felmenő falból csak két sor kváder maradt meg. Feltűnő volt, hogy a kváder sorokat lapos hullámvonalban építették, több, másodlagosan beépített, korábbi, profilált, faragott kő is előfordul közöttük. A városfal építésére vonatkozó, technikai jellegzetességek itt látszottak a legtisztábban. A legfontosabb adatok egyike az alapfal készítésére vonatkozott. Az alapozási árok gyakorlatilag olyan széles volt, mint maga a fal, mindkét oldalát és az alját vastagon bevakolták, és az így előkészített árokba szinte pontosan illeszkedő köveket raktak, a kövek közötti részeket pedig kitöltötték a tömör habarccsal. A városfal itteni szakaszában szemlátomást háromféle kötőanyagot lehetett megkülönböztetni. Az alapozásban valószínűleg víztaszító, valamilyen adalékanyaggal kevert, rendkívül tömör szerkezetű habarcsot használtak. A felme-

nőfal falmagja öntött fal volt (az alaktalan köveket oltatlan mészbbe rakták, majd vízzel leöntötték), a kváder borítást pedig eléggé mészszegény, nagy szemű sóderes habarccsal rakták fel. Az alapozás a felszivárgó talajvíz ellen nyújtott védelmet, az öntött falmag a 10 m magas városfal szilárdságát, ellenálló erejét szolgálta. A kváder borítás az esztétikai megjelenítés mellett az esővíz gyors levezetésére szolgált, a sóderes habarcs pedig elősegítette a fal kiszáradását. A kváder borítás a városfal építési idejét a tűzfegyverek nagy mértékű fejlődése előtti időre helyezi, hiszen az a heves ágyútűzben szinte azonnal leomlott volna. A kváder borítás azonban nemcsak a hadi események, hanem a fagyások miatt is a városfal elsőként pusztuló részlete volt, ami pedig mégis megmaradt, azt a 18. századi telektulajdonosok azonnal lebontották a városfalról. Az első építési formát megőrző falrészletek eddig csak a Kecskeméti és a Váci kapuknál kerültek elő, ahol a 16. század közepétől a kapuk előtti külső védőművek felfogták az ágyútűzet. A Károly körüti falszakaszt is a külső, a török hódoltság kori erődítmények védelmezték.

A városfal itteni külső tornyának a helyét a városfal feltárt részleteinek az irányából kiszervezett tompaszögű törésvonalra helyeztük.⁹ Ezek szerint a rondella helye a mai Merlin színház pincéjébe és a színház előtti szabad területre esik. A 18–19. századi helyszínrajzok is itt tüntették fel. Már korábban említettük, hogy a színházépület alatti pince építése előtt elbontották a középkori falakat, de a színház előtti térségben sem maradt semmi régebbi falmaradvány. A 20. században a közműhálózat biztonságos építése és működtetése érdekében minden korábbi épületmaradványt kiszedtek, majd a nagy mélyületet laza szerkezetű homokos földrétegekkel feltöltötték. Végeredményben, a torony kisebbik, Ny-i fele a városfallal együtt a Merlin színház pincéjében, a nagyobb, K-i része pedig a színház előtti 20. századi közmű aknák gödrében semmisült meg. A 19–20 századi térképek adatai szerint a külső torony átmérője a városfalnál 10–11 m, a városfalra merőleges sugara pedig 7–8 m lehetett.¹⁰

⁹ Az ásatással kapcsolatos geodéziai munkálatokat a Budapesti Történeti Múzeum megbízása alapján Noeh Ferenc geodéta és munkatársai végezték. A rondella helyét, a városfal részletek iránya és a régi helyszínrajzok adatai alapján Noeh Ferenc határozta meg.

¹⁰ A városfal külső tornyai közül eddig csak kettőnek ismerjük a pontos helyét. A Királyi Pál utca végén, a városfal külső oldalán, a Várház körüli ház udvarán látható az itteni torony D-i oldalának erősen átépített, műemlékileg helyreállított részlete. Régészeti kutatáson alapuló, műemlékileg helyreállított formában a Múzeum körút 27–29. sz. házak udvarán található a másik, ismert torony maradványai. A városfallal egy szerte épült, falszélessége, mint a városfalé, belső átmérője a városfalnál 6 m, a városfalra merőleges átmérője pedig 5 m volt. Megmaradt egy lőrés is. F. Tóth Rózsa régészeti kutatása, 1963. IRÁSNÉ MELIS 1987. 220.

A szervizút K-i oldalán, a városfalszakasz 81. méterénél indult az egész ásátási területet É-D-i irányban átszelő, 56 m hosszú tanúfal. Északi oldala a városfal belső oldala volt és délen a Városháza kereszt szárnyának 1714-ben épített alapfalánál zárult. A középkori városfal és a vele egy időben kialakult városrész közötti szabad területet szinte teljes egészében elfoglalta a hódoltság kori, *belső sáncárok*. Külső oldala a városfaltól 170 cm-re jelentkezett, kitöltötte a városfal és a tőle 670 cm-re álló újkori fal közötti területet. Nem sokkal a feltöltése után, 18. század elején beleástak egy újabb árkot, a két árokfal metszésénél újkori alapfal helyezkedett el. Az árokfalak élesen elvágták a korábbi rétegeket. A városfal és a sáncárok lejtős É-i oldala között ismét megtaláltuk a városfal építése előtti település nyomait (18. kép). Közvetlenül a városfal mellett a bolygatatlan, sárga homok a városfal 15. századi járósíntjéhez képest 100 cm mélyen került elő. Tetején 10–15 cm vastag, feketés-szürke földréteg volt, amelyben faszéndarabkák is előfordultak. Ez a réteg a tanúfalban 430 cm hosszán maradt meg, a bolygatatlan homokba mélyülő, 17. századi sáncárok oldala vágta el. Ez volt az első középkori épületmaradvány ezen a területen. A következő réteg egy nagy, patics és faszéndarabokból, kődarabokból, homokfoltokból és égett földdarabokból álló folt volt. A metszet déli felében kettévágta egy feldúlt épületből származó, sárga agyagpadló, amely közvetlenül a városfal előtt 170 cm szélességben maradt meg. Több ásátási helyszínen is megfigyeltük, hogy a városfal építése előtti időszakban, a leégett, vagy lebontott épületek, kemencék romjait az alaprajzuknál jóval nagyobb területen szétterítették, az épülettörmelékét pedig alaposan beledöngölték az alattuk lévő rétegekbe. Az első pusztulási rétegben jellegtelen, 13–14. századi cserepek voltak, a réteg É-i oldala a városfal építésével eltűnt. A következő, 40–60 cm vastag, barnás szürke, faszenes homokrég, abból a városfal építését megelőző feltöltésből származott, amellyel kiegyenlítették a városfalhoz tervezett járósíntek közötti egyenetlenségeket. Ez a feltöltés a többi ásátási szelvényben többnyire leletek nélküli, szürke homokból állt, itt azonban keveredett az alatta lévő épülettörmelékes réteggel. A feltöltés tetején, a városfal járósíntjével egy magasságban átlag 20 cm vastag, fekete, agyagos földréteg húzódott, hiányzott a 15. századi járósíntet mutató, szürke, sóderes réteg. Elképzelhető, hogy itt, a félkör alakú, külső torony közelében a gyilkjáróra vezető lépcsők egyike helyezkedett el, és a lépcső alatti, esetleg bekerített területet raktárként használták. A 15–16. század eleji járósíntet égett, épülettörmelékes, köves, téglá, paticsdarabos feltöltés fedte, amely az 1526-ban leégett városrész romjaiból származott. Ez fölött még két, egymástól jól elválasztható feltöltés keletkezett, a felső, sötétbarna, faszenes földréteg tetejéről indult el

a 17. századi, török belső sáncárok városfal felőli oldala. Ez a városfal 15. századi járósíntje felett 70 cm magasan helyezkedett el. A régészeti rétegsor tetején a 18. század elején itt is lehordták, hiszen ezen a magasságon kerültek elő városfalhoz épített, 18. századi gazdasági épületek téglapadlói. A 90. m városfalszakasznál készített metszetben ugyancsak megtaláltuk a városfal építését megelőző időszak házmaradványait. A városfalra merőleges metszetben, a bolygatatlan sárga homok, felszínén 40 cm széles, tapasztott padló maradványa jelent meg, a padló többi részét a városfal melletti, legalsó építőállványának a gödre semmisítette meg. Felette még két, másik, hasonló gödröt figyeltünk meg. Ugyanígy, építőállvány gödröt találtunk a 95. m városfal szakasznál is. Itt közvetlenül a városfal mellett volt egy ovális, a városfal mellett 88 cm hosszú és 60 széles gödör, amelynek az alja 26 cm-rel mélyebben volt, mint a városfal alja. Nem folytatódott a városfal alatt. A betöltésből kevés kődarab és állatcsont, néhány jellegtelen, 13–15. századi cserépdarab került elő. A 95–100. m közötti városfal szakasznál a belső, török sáncárok 3 méterre húzódtak a városfaltól, és ezen a 45 m² területen közel 2 m magas, 13–17. századi rétegsor maradt meg. A városfal építését megelőző időszak épületrészletei kemencékből, házakból származtak, de annak ellenére, hogy nagyon sérült, bolygatott állapotban kerültek elő, mutatják a terület folyamatos, 13–15. századi beépítettségét. Közvetlenül a városfal építése előtt mindent lebontottak, és mivel a terület a városfal tervezett járósíntjéhez képest alacsonyabb fekvésű volt, a szintkülönbséget főként távolabbi homokbányából származó, barna homokos földdel feltöltötték. Ebbe belekeveredtek az itteni, korábbi romok és használati tárgyak darabjai. A városfal építési korát azonban nem ezek a leletek mutatják, hanem például azok, amelyeket távolabb, a városfaltól 38 méterre kitérített, a városfallal párhuzamosan haladó középkori utca legalsó útrétegeinek alapozásában találtunk. Az alsó 3 útrétegben eléggé egyforma, de jellegzetes, a 15. század utolsó harmadára tehető leletek voltak, csupán a legalsó, viszonylag vékony útréteg kátyúiban voltak korábbi leletek. Ez azért alakult így, mert az új út első gödreit a házak közötti kertekből származó, korábbi tárgyakat tartalmazó földdel töltötték fel. A 2–3. útréteg kátyúiba azonban már a saját háztartási hulladékaikat öntötték be az itteni lakosok. Az útjavítások foltjai élesen kitértek az útemelések szabályos rendben lerakott rétegeiből. A teljes út hosszára kiterjedő szintemelésekben az alapozás aljára vastag falú háztartási edények, kályhaszemek töredékeiből álló réteget terítettek, erre állatcsontokat, vas és más fémtöredékeket szórtak, majd egészen apróra tört kő, csont és cserépdarabok következtek. Az utak felső rétegét, a járósíntet, kődarabokkal, sóderrel kevert agyagos homokból készítették, az egészet tömő-

rítették. Végül nagyobb kőlapokat raktak az út felszínére és mindkét oldalát elnagyolt kváderekkel kikövezték. A kátyúk betöltése, mivel különféle anyagokból állt, rövid időn belül ismét tönkrement. Az újabb és újabb javítgatások ellenére az úttest egy idő után járhatatlanná vált és az úttestet az egész utca hosszában meg kellett újítani. Az 1-3. útréteg a városfal 15. századi sóderes járósintjével, a 4. útréteg az 1541-es járósinttel volt egy magasságban. A 4. útréteg alapozásában igen sok, a 16. század első felére jellemző, magyar régészeti lelet volt. A legvastagabb, 5. útrétegben a 16. századi, magyar leletek mellett megjelentek, illetve túlsúlyba kerültek a török és más, hódoltság kori leletek. Az 5. útréteg felett már nem lehetett újabb, elváló réteget megfigyelni, mert ha volt is ilyen, össze mosódott az 1686-os, török alóli felszabadító háborút követő tereprendezés és szintemelés többszörösen összekeveredett, 12-17. századi leleteket tartalmazó, 50-60 cm vastag, épülettörmelékes földjével (19. kép).¹¹

A VÁROSFAL KÜLSŐ OLDALA

Az 1997. évi régészeti feltárás a középkori városfal külső oldalának és a városfal előtti, átlagosan 22 m széles területsávnak a kutatására szolgált. Összefüggő, értékelhető régészeti jelenségek azonban csak azon a 75 m hosszú szakaszon kerültek elő, amely a Városháza ÉK-i sarka és a szervízút Ny-i oldala között helyezkedett el (0-75. m városfal szakasz). A többi helyen a városfalhoz futó régészeti rétegek a 19-20. századi építkezések közben megsemmisültek (3. kép). A városfal maradványait végig letisztítottuk és dokumentáltuk, hiszen maga a városfal az újkori falak között is ugyanolyan formában maradt meg, mint a többi, régészeti jelenségeket is tartalmazó helyen. A régészeti jelenségek és rétegviszonyok megismerésére két, az egész területet átszelő kutatóárkot nyitottunk, később ezen árkok egy-egy oldala a szelvények közötti tanúfalak Ny-i oldala lett. Az *I. árok az V. szelvénybe*, a *II. árok pedig a IV. szelvénybe* olvadt. Az első két kutatóárokban egyelőre csak a középkori városfal 15. századi, sóderes járósintjéig mélyítettünk. A rétegsorban jól látszott az 1526 utáni szintemelés feltöltése, és szembe tűnő volt egy, az újkori rétegek alatti, jellegzetes, átlagosan 150 cm vastag, világos szürke agyag réteg, amely helyenként kissé omlott, helyenként pedig kőkemény volt. A bontott faltetővel egy magasságban, tehát a 15. századi járósintet mutató falkiugrás felett 180 cm magasan épülettörmelékes rétegek következtek, ezek azonban már az 1684-1686-os, a török alóli felszabadító háború eseményeivel és a háború utáni tereprendezéssel kapcsolatban keletkeztek. A városfaltól 13-13,5 méterre egy, 8-8,5 m széles árok betöltése jelent meg, a külső oldaláról eltűnt a vastag,

szürke agyagréteg, a többi közép és török kori réteg pedig a Madách tér felé lejtő területen elvékonyodva folytatódott.

A feltárás idején fokozatosan kiderült, hogy a városfalnak ezen a szakaszán a 17. század elején külső ágyúállást építettek, amely a leghevesebb harcok idején eltakarta a városfal alsó részét. Ez a magyarázata annak, hogy a Károly körüti városfalszakasz külső oldala viszonylag jó állapotban maradt, ehhez persze az is hozzájárult, hogy a városfal külső oldalára a 18-19. században nem építettek pincéket, azaz a városfal külső oldalának nagy része csak a 19-20. század fordulójára kezdett beépülni.

I. kutatóárok

A feltárási terület az udvar É-i oldalán futó, nagy közműárok vonaláig terjedt. Ez egy új nyomvonal volt, amelyet 1996-ban létesítettek. A csatornaárok 50 m hosszú, Ny-i vége keresztül haladt az 1945-ben keletkezett bombatölcsérek, amelyek mélyen a bolygatatlan talajba nyúltak, és az 1997. évi járósintig jelenkori épülettörmelékekkel voltak betöltve. A szervízút előtt létesített aknába csatlakozott az udvar K-i oldalán húzódó árokszakasz, teljes egészében jelenkori rétegekbe, illetve a bolygatatlan homokba mélyedt. A csatornaárok és a Madách téri, földszintes épületsor közötti terület tele volt közműárkokkal, derítő és ülepítő aknákkal, amelyek nagy része használatban volt. Az új csatornaárokban az összefolyó akna Ny-i oldalán 25 m hosszán megmaradtak a régészeti rétegek, de épített objektumok nyomait nem lehetett megfigyelni. A rétegsor értelmezésére csak 1997-ben, az *I. II. VIII. IX. X. szelvényekben* nyert adatok alapján nyílt lehetőség. Az ásati területet teljes szélességében átszelő, egybefüggő, É-D-i irányú, régészeti metszet nem készülhetett, mert a középkori városfal és az 1996-ban kiásott csatornaárok közötti terület közepén, egy védett fasor húzódott és a fákat 7 m széles földnyelvben kellett megtartani. A fasor városfal felőli oldalán, a 7 m széles földnyelv előtt megmaradt egy működő vízvezeték ebből kapták a vizet a Madách téri földszintes épületszárny tüzletei és lakásai.

Az *I. kutatóárkot* a városfal 20-21,5. m szakaszánál ástuk ki, D-i oldalát a városfal alkotta. A városfal 190 cm mély alapozása a bolygatatlan homokban áll. A kutatóárok mindkét oldalában azonos rétegsort találtunk, a Ny-i oldal a feltárás végéig az *V. szelvény* Ny-i oldalaként, tanúfal maradt. Az *I. kutatóárok* rétegeit a városfaltól 13 méterre kiásott külső sáncárok szakította meg, amelynek a városfal felé eső oldalából 4 m széles szakasz esett a kutatóárok É-i harmadába. A sáncárok teljes szélességét, mélységét a később kiásott *VIII. szelvényben* ismertük meg. A kutatóárokból mindenestre kiderült, hogy közvetlenül a városfal mellett egy, mindössze 13-15 széles területsávban maradtak

¹¹IRÁSNÉ MELIS 1999. nyomtatás alatt.

értékelhető régészeti jelenségek. A városfal külső járószintjét 15 cm széles falkiszögellés mutatta, amelyhez a belső oldalról már ismert, jellegzetes sóderrel borított járószint csatlakozott. Ez alatt két szintben épületrészletek kerültek elő, amelyek a városfal építését megelőző időszakban (cc. 1200–1460 között) keletkeztek (20. kép). Gödrök, falhelyek és cölöplyukak részletei voltak, a házelemek barna, homokos betöltésében állatsont darabok voltak. A városfal előtti építmények a belső oldalon feltárt, azonos korú építményekkel megegyező tengerszint feletti magasságon kerültek elő, világosan mutatták, hogy ez a terület is beépített volt a városfal felépítése előtt. Az 1460 előtti tetején 4 m széles, a városfal felé vastagodó, tömörített kötőrmelék réteg helyezkedett el, amely a városfalhoz futó sóderes felületű járószint alapozása volt. A városfal megépítését követően a sóderes járószinten sötétszürke, kemény, humuszos földréteg keletkezett. A középkori lejárt szint felett a városfal mellett 1–1,5 m széles sávban ismét kötőrmelék került elő, amelyről egyelőre még nem lehetett megállapítani, hogy a városfal javításából, vagy szintemelésléből származik. Barna homokos, meglehetősen jellegtelen, 16–17. századi török és magyar leleteket tartalmazó feltöltés következett, majd megjelent a feltűnő, 160 cm vastag, világos szürke agyagréteg. A régészeti rétegsort az 1686-os, török alóli felszabadító háború pusztításának és a háborút követő tereprendezésnek a nyomai zárták.

II. kutatóárok

1996-ban a városfal belső oldalán, a 40–42. méternél elindítottunk egy kutatóárkot, amely átszelte a városfalon belüli, teljesen feldúlt, középkori városrészt. Az 1997-es, II. kutatóárkot az előbbi árok folytatásaként a városfalon kívüli területen vezettük át. Az I. és a II. kutatóárok közötti távolság 22 m volt. Mindkét árokban gyakorlatilag egyforma telepjelenségeket találtunk, csak egy-két épületrészletben mutatkoztak kisebb eltérések. A II. kutatóárok Ny-i oldala a feltárás végéig a IV. szelvény Ny-i oldalaként, tanúfal maradt. Ebben a kutatóárokban szintén előkerült a városfallal párhuzamosan haladó széles és mély külső árok. Az árok és a városfal között 3 m vastag, régészeti leletekben gazdag kultúrréteget tártunk fel. A rétegek korának a meghatározását a belső oldalhoz hasonlóan, a városfal járószintjét mutató falkiszögelléshez kapcsolódó, sóderes járószint segítette. Az alatta lévő településnyomok a városfal építését megelőző évszázadok különböző korú, és változatos formájú építményeiből származtak (34. kép).

III. szelvény

A városháza ÉNy-i szárnya előtt, a Sütő utcai kerítésig kibontottuk a városfal tetejét. A 9 m hosszú fal-

részlet külső oldalán 18–20. századi, 60 cm széles, elnagyolt kváderekből épített falak helyezkedtek el, az alapozás a bolygatatlan homokba ért. A 18. századi épületrészlet alatt, közvetlenül a városfal alapozása előtt megmaradt egy, nyújtott félkör alakú beásás, a 3. ovális gödör alsó része, amely a városfalra merőlegesen 86 cm széles, és a városfalnál pedig 238 cm hosszú volt. A városfal 15. századi járószintjéhez képest 160 cm mély volt. Jellegtelen, 16. századi régészeti leletek, főként vastag falú házi kerámia, kályhaszemek darabjai voltak benne. A városfal belső oldalán előkerült ovális gödrökkel teljesen azonos volt, a városfal 16. századi helyreállításával kapcsolatban keletkezett. A III. szelvény Ny-i oldala a feltárás végéig tanúfalként fennmaradt, középső szakaszát a külső sáncárok metszete foglalta el, az árok mindkét oldalán azonos, 12–17. századi rétegek helyezkedtek el. A területi adottságok itt lehetővé tették, hogy a sáncárok külső oldalán is kutathattunk, a bolygatatlan homokba mélyülő, 12–13. századi, szabadon álló kemencék, gödrök voltak a legkorábbi leletek. Világosan látszott, hogy a városfal előtti, 24 m széles területsávban nem húzó-dott vizesárok. A III. szelvény É-i felében előkerült, 12–13. századi építmények azt mutatják, hogy a középkori, pesti nagy árkot talán a Károly körút távolabbi, legmélyebb fekvésű részén húzó-dó, szabályozás előtti dunai holtággal lehet azonosítani.

VI. szelvény

A régészeti kutatás sorrendjét különböző technikai feltételek határozták meg, ezért a VI. szelvény a korábban feltárt, III. és V. szelvény közé került. A városfal külső oldala, és a városfalhoz futó rétegek mindegyik szelvényben szinte egyformák voltak. A VI. szelvényben a K-i oldalt alkotó tanúfal elbontása közben azonban előkerültek egy, a városfalhoz épített kovácsműhely maradványai. Valószínű, hogy a városfal építése előtt is kovácsműhely működött ezen a területen, mivel a városfal alapfalát beleépítették egy vastag, erősen átégett, többrétegű kemencepadlóba. Ezen a helyen a városfal alja nincs megégve, csupán a későbbi kemence építésével együttjáró, világossárga agyagtapasztás volt rajta. A bolygatatlan homokra épített, vastag kemencefenék körül 1–2 cm vastag, faszenes, vörösésbarna lejárt szint volt, amelynek a kiterjedése a városfalhoz épített, 15–16. századi kemence alapterületéhez képest rövidebb, de szélesebb volt. Itt közbetve megemlítjük, hogy szinte az egész ásatási területen előbukkantak az 1241-ben elpusztított, fémfeldolgozó műhely maradványai. Elképzelhető, hogy a VI. szelvényben megtalált, a bolygatatlan homokba épített kemence, majd ennek újjáépítése a városfal melletti, az évszázados hagyományokat tükrözi. A városfalhoz épített műhelyből a földbemélyített, kemence maradványai, a fújtató faragott kövekből épített mell-

védje és a fújtató-szerkezet egyik elszenesedett gerendája maradt meg. Az üllő széles farönkjének a helye is látszott. A városfalhoz épített műhely a rétegek szerint kétszer leégett, valószínűleg 1526-ban és 1542-ben, a második pusztulás után azonban már nem építették újjá. A műhely tetőszerkezetének a nyomai a városfal magasabb részében voltak és elpusztultak. A feltárás idején a városfal külső oldalán mindössze 1,5 m magasan maradt meg a középkori falsík, az ettől magasabb részek a 18. századi építkezések során alakultak ki (22. kép).

IV. szelvény

A IV. szelvény D-i oldalát teljes hosszában a középkori városfal alkotta. A városfal 15. századi járósintje feletti rétegek ugyanolyanok voltak, mint az eddig feltártak, a 15. századi járósint alatt azonban sűrű beépítettség nyomai kerültek elő. A bolygatatlan talaj felszínén a 11–12. század fordulójára tehető mezőgazdasági, kerti építmények voltak a legkorábbi objektumok, majd ezek helyén, a tatárjárás (1241) előtti időszakban fémfeldolgozó műhely telep létesült. A tatárjárás idején minden megsemmisült. A szelvény Ny-i felében előkerült egy, a 14–15. század folyamán legalább háromszor átépített, részben talpgerendás, gerendavázás, tapasztott vesszőfonatos falú ház maradványa, Ny-i falát korábban, a II. szelvényben már megtaláltuk. A háztól K-re egy kisebb, faépületben kemence volt, közvetlen szomszédságában húzódtott a telek K-i kerítésének a maradványa. A ház É-i felét a 17. századi, török sáncárok kiásásával semmisítették meg. A ház maradványait a városfal építéséhez kapcsolódó, 15. századi szintemelés feltöltése borította be (21. kép).

Az V és a VII. szelvényben a városfal és a városfalhoz futó rétegek pontosan olyanok voltak, mint az eddig részletesen bemutatott helyeken. Az első, 12–13. századi építmények, vermek, árkok, a 12–13. századi kertekből származtak. A IV. szelvényvel határos VII. szelvényre is kiterjedt a 13. század első felében (1241 előtt) kialakított fémfeldolgozó műhely. A Merlin színház melletti XI. szelvényben véletlenül megmaradt kemenetöröredék szerint a műhely nagy területet foglalt el, folyamatosan haladt a Semmelweis utca irányába. Az V–VII. szelvényekben nem maradtak meg jelentős, a városfal építését közvetlenül megelőző időszakból származó építmények, ezért tisztábban előtűntek az 1241 előtti időszak régészeti objektumai, és jobban látszottak a városfal építésével és a későbbi átalakításokkal kapcsolatos rétegek (22., 23., 24. kép).

A VÁROSFAL A TÖRÖK HÓDOLTSÁG IDEJÉN

AZ ÁGYÚÁLLÁS

A Károly körúti ásatás a négyszögletes Deák téri és a következő, Károly körút 28–30 sz. telkek határán ál-

lott, félkör alakú torony közötti területen zajlott. A feltárás helyszínén 80 m hosszan külső ágyúállás nyomai kerültek elő. A 10–11 m széles, faszervezet 30 cm átmérőjű cölöpökből és 20–25 cm vastag palánkokból álló, kazettás szerkezetű építmény volt, a kazettákba pedig tömör, egészen világos, szinte fehéres szürke agyagot döngöltek. A feltárás közben úgy látszott, mintha az ágyúállás értékes faanyagát békés körülmények között kiszedték volna, sem a szürke agyagban, sem a szürke agyagréteg tetején nem találtunk égésnyomokat, pedig tudjuk, hogy 1684-ben először a törökök, majd a császári seregek lerombolták és fel is gyújtották a sokat szenvedett várost. A városfal tövében maradt szürke agyag a lazán maradt cölöphelyeket kivéve, a tömörítés következtében szinte cementálódott, vastagsága a legtöbb helyen meghaladta az 1 métert, de előfordult, hogy a szürke réteg vastagsága 160 cm volt. A cölöplyukak és a palánkok nyomai helyenként már a szürke agyag alatti, 16–12. századi rétegekben is előkerültek, de nagyrésztük beleolvadt a feltöltésekbe. Szerencsére két szelvényben a bolygatatlan homokban jól kirajzolódtak a cölöplyukak és a palánknyomok, ezek alapján pontosan megismertük a faszervezet alaprajzát.

V. szelvény

Az V. szelvény feltárása közben még nem tudtuk, hogy az ágyúállás alaprajza, kiterjedése a török hódoltság ideje alatt változásokon ment át. Később, azonban a VI. szelvényben előkerültek egy korábbi periódusra utaló jelenségek, amelyek jól elkülönültek a következő fázis nyomaitól. Az V. szelvényben az ágyúállás 2. periódusának jellegzetességei kerültek elő. A cölöpök és a palánkok alaprajzi elhelyezkedését, illetve az ágyúállás építészeti szerkezetét itt lehetett a legjobban megfigyelni (25., 26. kép). Ez annak köszönhető, hogy vékony volt a régészeti rétegsor, ezért a faszervezet elemei a többi szelvényhez képest mélyebbre nyúltak a bolygatatlan homokba, és vitathatatlanul jól látszottak a cölöpökhöz erősített palánknyomok is (27. kép). A szelvény K-i felében a városfal építését megelőző időszakból csak a IV. szelvényben feltárt, a bolygatatlan homokban álló, favázás szerkezetű ház É-i fala került elő, amely a ház többi részével ellentétben, a bolygatatlan homokban állt. Egy 13. századi árok haladt át a szelvény közepén, ettől távolabb, a szelvény Ny-i felében 12–13. századi gabonás vermek helyezkedtek el. A 12–13. századi humuszos járósint lenyese után a 13. századi árok mindkét oldalán, a bolygatatlan sárga homokban kirajzolódott az ágyúállás 14 m hosszú szakasza, amely szabályos rendben ismétlődő, téglalap alakú kazettákból állt. A gerendasorok iránya merőleges volt a középkori városfalra, a kazetták tengelye pedig párhuzamos volt a városfallal. A bolygatatlan homok felszínétől a cölöplyukak mélysé-

ge 15–40 cm, a palánknyomok mélysége pedig 8–10 cm volt. Az első gerendasort a városfaltól 60–70 cm-re verték le, a városfaltól kifelé haladva hat, téglalap alaprajzú kazettasort mértünk fel. Az ágyúállás szétnyomott külső szélé a feltárás idejére már 100–150 cm-re megközelítette a külső sáncárok ugyancsak szétnyomott belső szélét. Valószínű, hogy az árok előtti, keskeny kazettasor külső oldalát már azok a palánkok alkották, amelyek jól látszanak az 1684–1686-os rajzokon. Az ágyúállás magasságát nem ismerjük, de mivel azt tudjuk, hogy a városfal mellett a szürke agyagréteg teteje és a cölöplyukak alja között 270 cm volt a távolság, feltételezhetjük, hogy a cölöpök legalább 3 m hosszúak voltak. Az *V. szelvényben* előfordult néhány, a rekonstruálható alaprajzba nem illő cölöplyuk, ezek a nagy, négyszögletes beasásokkal együtt a későbbi javításokból származtak.

VI. szelvény

A *VI. szelvényben* a városfalhoz épített, félig földbe mélyített középkori kovácsműhelyen kívül a tatárjárás (1241) előtti kerti építmények nyomait találtuk (28. kép). Ezt a szelvényt is keresztelte egy É–D-i irányú, 12–13. századi árok. Keleti oldalán, a 13. századi járósínt jelentő, humuszos talaj lenyесése után megjelent a betemetett kovácsműhely foltja, és előkerültek az ágyúállás újabb cölöplyukai és palánknyomai. A K-i tanúfal elbontása után az ágyúállás nyomainak újabb, 17 m hosszú szakasza tárult elénk, így az *V–VI. szelvényben* az ágyúállásnak 31 m hosszú, egybefüggő szakaszát mérhettük fel.

A városfaltól számított, 5. kazettasorban három, egymásba ázott, kissé eltérő, K–Ny-i irányú palánknyomot találtunk, a városfal közelében azonban csak két periódust lehetett megfigyelni. *1. periódus.* A cölöplyukak és a palánknyomok egy része beleveszett a bolygatatlan homok feletti, humuszos járósíntbe, más részük eltűnt a 12–15. századi objektumok foltjaiban. A *VI. szelvényben* a városfal mellett szerencsésen láthatóvá vált egy, 6 m hosszú palánknyom, amelynek a Ny-i vége 130 cm-re, K-i vége pedig 60 cm-re közelítette meg a városfalat. Több helyen előkerültek a 6 m hosszú palánkhöz tartozó, távolabbi kazetták nyomai is. Ebből arra következtettünk, hogy az első, külső ágyúállás a szelvény DK-i sarkában, ott, ahol egy, nagy 40×37 cm-es, négyszögletes, egyenes oldalú gödör mélyedt a kovácsműhely betöltésébe, elérte a városfalat (29. kép). A nagy, négyszögletes gerendalyuk közelében, ugyancsak a kovácsműhely betöltésében elenyészett a városfalra hegyesszögben futó, 6 m hosszú palánknyom K-i vége is. Az első, külső ágyúállás tehát a városfalhoz épített kovácsműhely betöltése után keletkezett. A kovácsműhely pedig ugyanazzal a kevert, homokos barna földdel volt betöltve, amellyel a városfal külső oldalán az 1541–1542-es járósínt alatti szint-

emelést kialakították. A külső ágyúállás az ÉNy-i irányból várható támadások ellen erősítette a városfal, a hajóhid és a kikötő védelmét. *2. periódus.* Az ásatási területen végig megtaláltuk a városfallal párhuzamosan haladó ágyúállás nyomait, a cölöplyukak iránya, a kazetták tengelye merőleges volt a városfalra. Az ágyúállás legjobban rekonstruálható részlete az *V. szelvényben* került elő. *3. periódus.* Ez valójában egy nagyobb méretű javítás lehetett, amelynek során különböző méretű, négyszögletes gerendákat vertek a korábbiak közé. Ennek a periódusnak voltak a legsekélyebbek a nyomai, csak egyetlen palánkot figyelhetünk meg, amely a *VI. szelvényben* a *2. periódus* két palánkja között helyezkedett el. A négyszögletes cölöplyukak elhelyezkedésében az egyetlen palánknyomot kivéve, nem látunk szabályosságot, valószínűleg az ágyúállás sérült pontjait javították ezekkel.

AZ ÁGYÚÁLLÁS ELŐTTI, KÜLSŐ SÁNCÁROK

Az ágyúállás előtti külső árok 81 m hosszú szakasza végig kísérte az ágyúállás nyomait (30. kép). A *III. szelvény* feltárása közben, a 18. század eleji járósínt alatt megjelent a külső árok, betöltésében újkori leletek keveredtek a középkori és török kori tárgyakkal. Az *I–II. kutatóárókban* a külső ároknak csak a városfal felőli harmada került elő. A külső ágyúállás szürke agyagrétegének a tetejével egy szintben lenyestük a feltárandó területet és kirajzolódott a külső árok belső szélé. Az omlás veszélye miatt a *III–VII. szelvények* É-i oldalát lehetőleg a külső árok betöltésében húzóódó újkori falaknál jelöltük ki. A régészeti feltárás idején, az É–D-i tanúfalakban mindenütt látszott az árok városfal felőli belső oldala, pontosan felmérhető volt, amint átvágva a 12–17. századi rétegeket belemélyedt a bolygatatlan homokba (31., 32. kép). (Az omlásveszély miatt a mélyítéssel együtt készült a zsaluzás, ezért a tanúfalakról, főként az árkokról, nem készülhettek publikálásra alkalmas fényképek.) A sáncárok 81 m hosszú szakasza párhuzamosan haladt a városfallal. A városfal felőli, ferde síkban mélyülő oldala az ágyúállástól 150 cm-re jelent meg, Ismerve a terület rendkívül omladékos talajszerkezetét, kizártnak tartjuk, hogy az ágyúállás a 8 m széles, 5–6 m mély árok partján megmaradt volna. Az 1686-os ostromképeken feltüntetett külső árok az 1997-ben feltárt külső ároknál jóval keskenyebb és sekélyebb lehetett. Véleményünk szerint a 8 m széles, 5–6 m mély árok kiásása idejére a külső ágyúállást már elbontották.

SÁNCÁROK A VÁROSFAL BELSŐ OLDALÁN

A városfal belső oldalán húzóódó, a betemetés szintjén 6 m széles és 4–5 m mély árok részleteit a Károly körüti városfalszakasz teljes hosszában megtaláltuk. A városfal előtti partja a városfal külső oldalán lévő, szürke agyag réteg tetejével volt azonos szinten, 2–2,5

méterre megközelítette a városfalat. Első részletét a városfal belső oldalán, a városfalhoz épített, 5. újkori helyiségben, a 37–47. m városfal szakaszánál találtuk meg (14., 33. kép). Az itt készített, a városfalhoz kapcsolódó metszetben a városfal tövében lévő, 1. *ovális gödör* felett egy kevert, helyenként épülettörmelékcses földből álló feltöltés következett, amely a 16–17. századi szintemelések során keletkezett. Felső része a 18. századi építkezésekkel megsemmisült. A belső sáncárok keletkezési idejéről itt csak annyit lehetett megállapítani, hogy keresztülhaladt az 1541–1542-ben keletkezett, 1. *ovális gödört* eltüntető feltöltésen. A feltárás során először a sáncárok városfal felőli oldalát kutatuk, mert feltételeztük, hogy a városfalhoz futó rétegsorból kikövetkeztethetjük a kiásás idejét. A 2. *ovális gödör* melletti metszetben megjelent a sáncárok 340 cm széles, városfal felőli külső oldala (16. kép). A betemetés ideje nem volt kétséges, ez közvetlenül az 1686-os háború után, szinte azonnal, bekövetkezett. Az árkot nagyrészt a két oldalára kihányt földdel temették vissza, a többszörösen átforgatott földben épülettörmelék és 12–17. századi régészeti leletek voltak. Az újkori 7. helyiségben, az 52–62. m városfalszakaszánál ugyanolyan mértékben elpusztultak a 16–17. századi rétegek, mint az 5. újkori helyiségben, de azért itt is határozottan látszott, hogy a belső sáncárok átvágták a 2. *ovális gödör* feletti, 16–17. századi feltöltést. A belső sáncárok metszetének legnagyobb, összefüggő részletét az újkori 10. helyiségben, a 81. m városfalszakaszra húzódó tanúfalban figyeltük meg, azonban itt is volt egy újkori pince, amelynek a fala beleépült a sáncárok középebe és a város felé eső oldalába (18. kép). Az újkori falak között találtuk meg a sáncárok városfal felőli oldalának legmagasabb pontját. A sáncárok és a városfal közötti rétegsorban, a városfalhoz kapcsolódó 15. századi járószint felett, három szintemelés nyomai maradtak meg. Először a 15–16. század eleji járószinten szétterítették az 1526-os pusztulás égett, paticsos épülettörmelékét, majd barna, homokos földet hordták rá. A barna földréteg nagyon tömör volt, vékony kötőrmelék csík mutatkozott rajta. A tereprendezéssel egybekötött szintemelés az 1526–1541. évek közötti időszakra tehető, a vékony kötőrmelék csíkban pedig már benne lehettek az 1542. évi ostrom közben megsérült falak javításának hulladékai is. A kötőrmelékcses réteg felett újabb, vastag feltöltés következett, ez azonban már az utolsó, 17. századi tereprendezéssel, szintemeléssel kapcsolatban keletkezett. Ez utóbbi vastag, sötétbarna, faszenes földréteg tetejéről indult a belső sáncárok városfal felőli oldala. Ez a szint a városfal külső oldalán feltárt, szürke agyagréteg magasabb részével volt egy magasságban. Sajnálatos módon a városfal belső oldalán jelentkező, utolsó, 17. századi feltöltési rétegnek is hiányzott a teteje, azaz nem ismerjük az 1684-es háború idejére kialakított

járószint pontos tengerszint feletti magasságát. Azért alakult ki ez a helyzet, mert az 1686-os, felszabadító háborút követő tereprendezés első fázisában az egész terület felszínét egy megadott szinten elegyengették, a mélyedéseket, elsőként a városfal két oldalán lévő árkokat, az árokpartokon lévő földrétegekkel feltöltötték, ezzel szinte mindenütt eltüntették az 1686-os járószintet. A városfal mellől lehordták a 17. századi rétegsor tetejét, majd a 18. századi építkezések során egyes helyeken tovább mélyítették a beépítésre kijelölt területek felszínét.

A belső sáncárok város felőli oldalának legmagasabb pontjait a lelőhely legjobban elpusztult részén, az 1996-ban lebontott ebédlő helyét keresztező, 2/1996. *kutatóárokban* figyeltük meg (3. kép). A 34 m hosszú kutatóárok a városfal 40–45. méter falszakaszánál (5. helyiség) elkezdett kutatóárok folytatása volt, azonban a török sáncárok közepén, 280 cm szélességben, két újkori épület alapfala kereszteződött, bemélyedtek a sáncárok betöltésébe. Az újkori fal déli oldalán, a fal mellett 350 cm mélységben volt a sáncárok legmélyebb pontja. Az árok alja, kiserkeszthető középvonal a falkereszteződés alá esett. Az újkori faltömb kiemelésére nem volt lehetőségünk, ezért az árkot a rendelkezésünkre álló adatok szerint, a terület 18. század eleji járószintjétől (erről a szintről indult a régészeti kutatás) mérve 450–500 cm mélyre becsültük. A feltárás szintjétől számítva 190 cm mélyen a sáncárok belső oldalán egy másik árok jelent meg, alja a bolygatlan homokba volt beásva. A két árok betöltése szinte egyforma volt, sötétbarna, faszenes homokos föld, sötétbarna, épülettörmelékcses homokos föld, faszenes és bolygatlan sárga homok, agyagcsíkok, váltogatták egymást. A többször átforgatott földrétegekben 13–17. századi régészeti leletek kerültek elő. Az 1686–1714-es városrészt belülről határoló *árok* belső oldalán 80 cm mély és 50 cm széles padka volt. Belső szélénél egy 25 cm széles, 40 cm mélyedés mutatkozott, amely az árok szélére épített kerítés alapárka lehetett. A kerítéstől 50 cm-re nagy, jelenkori, épülettörmelékcses betöltés kezdődött (35. kép). Az 1686 után kiásott árkot tehát a nem sokkal korábban betöltött, török sáncárok mellé ásták, az újkori árok városfal felőli, külső szélé beleért a korábbi feltöltésbe. Ezen a helyen az újkori árok mellett határozott vonalban megmaradt a török árok belső szélének nagyobb részlete, amelynek a segítségével kiserkeszthettük a török sáncárok teljes szélességét.

Az ásási terület ÉNy-i negyedében, a többi kutatóárokban már nem találtuk meg a belső sáncárok újabb szakaszait, a koraujkori árok is eltűnt a városfal mellé épült koraujkori épületek pincéjében.

A belső sáncárok nagyobb összefüggő részletét a Merlin színház melletti, 1996-ban lebontott raktárépület helyén lehetett megvizsgálni. Az újkori alapfa-

lak között áthaladt a középkori városfal 27 m hosszú szakasza (81–108. m városfalszakasz). A 18. századi padlók felszedése után lebontottuk az újkori falakat, elkészítettük a tanúfalat, és lenyestük az egész szelvény felszínét. Jól látszott, hogy az 1686–1714 közötti belső árkot a 2/1996. árokban látottakhoz képest sokkal nagyobb mértékben beleásták a török árokba, és sajnálatos módon itt is a török árok közepére, a legmélyebb részbe építették a legvastagabb újkori alapfalat. Mind a két árok a bolygatatlan homokba mélyült, jellegzetes 13–17. századi régészeti leletek voltak az árkok többször átforgatott földből álló betöltésében. A 18. század eleji padlók alatt előbukkanó árokbetöltések teljesen egybefolytak, és ebben a nagy foltban különféle gödrök, kisebb árkok, faépítmények gerendanyomai, cölöplyukak, majd mindezek betöltései, és újabb objektumok nyomai kerültek elő. Három, szorosán egymást követő, kora újkori periódusban keletkeztek. 1. periódus. Az 1686 utáni, első, városi építkezések gazdasági épületei, hulladékgödrei. 2. periódus. Az Invalidus ház (Városháza) építésével kapcsolatos műhelygödrek. 3. periódus. Az Invalidus ház kerítéséhez, azaz a középkori városfalhoz épített gazdasági épületek, istállók falai (36. kép).

A belső török árok irányának, méreteinek megismerésére az újkori falak között kutatóárkokat ástunk, ezek egy részében előbukkant a török és újkori árok szétválása, más részükben pedig követhettük a török árok városfal felőli oldalát. Ezen a 27 m hosszú szakaszon a belső árok párhuzamosan haladt a városfallal, a városfaltól való távolsága itt is, mint a korábban ismertetett 5. és 7. helyiségben átlagosan 250 cm volt. Az ásatási metszetekből nyert adatok alapján szélességét 600 cm-re, mélységét 450–500 cm-re rekonstruáltuk (30. kép).

1/1996. kutatóárok

Az ásatási terület ÉNy-i negyedében, az 1996-ban lebontott ebédlő és nyomda közötti, szabad terület aszfalt burkolata alatt a városfalhoz épített, korajújkori, 1686 utáni pincefalak kerültek elő. A rendkívül bolygatott területen, a szervizút és a Városháza ÉNy-i szárnya között kiástunk egy 74 m hosszú, 1,5 m széles kutatóárkot. A 20. századi épületek falaival párhuzamos árok K-i vége 28 m, a Ny-i vége 19 m távolságra esett a középkori városfaltól. Mindössze három helyen maradt 4–6 m hosszúságú, bolygatatlan régészeti rétegsor, ezeken a helyeken kisebb szelvényeket nyitottunk. Az 1/1996 kutatóárok 2. szakasza a városfalhoz épített, 3–4. újkori pince előtt, a városfaltól 21 m-re helyezkedett el. Az 5 m hosszú kutatóárkot, mint később kiderült, egy széles, 18. század közepére jellemző leletekkel betöltött árok középső részébe ástuk (3. kép). A feltárás szintjétől 60 cm mélyen a kutatóárok K-i végén 16. századi cserepeket tartalmazó feltöltést találtunk, folytattuk a

mélyítést és 120 cm mélyen megjelent a bolygatatlan sárga homok. Egy, nagyjából É-D-i irányban haladó, széles árok K-i oldala kezdett kirajzolódni. A régészeti kutatóárok Ny-i felében 450 cm mélyen, a bolygatatlan homokban megtaláltuk a 17. századi árok 80 cm széles alját és a kutatóárok Ny-i végében, a metszetben megjelent az árok Ny-i oldalának alsó, 110 cm-t emelkedő vonala. Az árok teljes alakját nem sikerült megfigyelni, mert a dokumentálás közben eleredt a november végi eső, és a laza épülettörmelékbe ácsott szonda a zsaluzattal együtt a szemünk láttára összeomlott. A régészeti metszetből egy, legkevesebb, 7 m széles, 4,5 m mély árkot lehet rekonstruálni, a feltárt árokszelet pedig abból a Pest északi oldalát ferdén átszelő belső nagy árokból származott, amelyet az 1686-os ostromképek sorra feltüntetnek.¹² A belső oldalon lévő rétegek közül egy szürkés barna, homokos feltöltésre figyeltünk fel, ennek a teteje nagyjából a városfal 15. századi járósíntjével volt egy magasságban. Vastag faszenes, hamus réteg következett, amely talán az 1526-ban leégett faépülettől, vagy kerítésből keletkezett. A 16. századi leletet tartalmazó feltöltés volt az utolsó in situ réteg, amely minden kétséget kizáróan bizonyította, hogy az árokszakaszt már a 16. század közepén kiásták. A 16. század első felére jellemző leleteket tartalmazó réteg fölött ugyanis sárga homokkal kevert, tarka homokos föld volt, jellegtelen 13–15. századi cserepek voltak benne. Színtiszta sárga homok, sárga agyagos homok réteg következett, amelyek az itteni bolygatatlan talajból származnak. A sárga agyagos homok felett sötét, kevert földrétegek, 13–18. századi leletekkel kevert épülettörmelék, agyagos földcsíkok, új és legújabb kori beásások változtatták egymást (30. kép).

TÖRTÉNETI ÖSSZEFOGLALÁS

A középkori Pest területén az utóbbi évtizedekben több régészeti kutatásra került sor. A legjelentősebb várostörténeti adatok 1992-ben Pest DNy-i sarkában, a Molnár utcában és 1996–1997-ben a Károly körúton, a város ÉNy-i sarkában, kerültek elő.¹³ Mind a két helyen nagyobb, összefüggő területet tártunk fel. A nagy távolság ellenére a két ásatási helyszínt összekapcsolják a 15. századi városfal felépítésével járó változások, amelyekkel megszüntették a korábbi és létre-

¹² Buda ostroma 1686. Greischer színezett rézmetszete. RÓZSA 1963. 143-145, XXXVI. t.; Buda és Pest alaprajza az 1686. évi ostrommal kapcsolatban. M. Wening rézmetszete L. N. Hallart rajza után. RÓZSA 1963. 222-224, XXXVIII. t.; A budai ostrom alaprajza 1686. Rézmetszet L. N. Hallart rajza után. RÓZSA 1963. 218-222, LII. t.; Buda ostroma 1686. R. de Hooghe rézkarca. RÓZSA 1963. 240-243, LIII. t.; Buda ostroma madártávlattól 1686. Rézmetszet. RÓZSA 1963. 246-248, LV. t.

¹³ A városfal a Molnár utcában nem került elő, az ásatás a városfal melletti telektömb nyugati felében zajlott. IRÁSNÉ MELIS 1996. 211-239.

hozták az új városrészeket. Az ásati eredmények alapján több, más területeken korábban felszínre került részadat is értelmezhetővé vált, ezáltal lehetőség nyílt a pesti oldal középkori településeinek biztosabb szétválasztására és az egymástól független Pest, Szentfalva, Újbécs jellegzetes, építészeti periódusainak bemutatására. Egyre több adat mutatja, hogy a Győrffy György által körvonalazott három, 11–13. századi városmagból a 15. századi városfal felépítéséig egymástól független jogállású települések fejlődtek, és feltételezhető, hogy alapjában véve a városfal felépítése után sem változott a helyzet.¹⁴ A három település közül Pest volt a legjelentősebb. A Március 15. tér körüli város a 15. század 2. felére az ország Buda utáni, második városává fejlődött és a 16. század elején a szabad királyi városok közé emelkedett. Pest DK-i szomszédja, az Egyetem tér körül elhelyezkedő Szentfalva a középkor végére mezőváros lett, ez a rangja a 16. század első felében is megmaradt, pedig ekkor már évtizedek óta közös városfala volt Pesttel. Pest ÉNy-i oldalán, a Szervita tér körüli Újbécs a 15. századi városfal felépítéséig szintén folyamatosan lakott volt. 1435-ig Zsigmond király az egész Újbécset megszerzte, feltételezhető, hogy Zsigmond halála (1437) után is királyi birtok maradt. A pesti polgárok talán csak a városfal felépítésével párhuzamosan, a 15. század vége felé szereztek itt telkeket (38. kép).

A pesti oldal településeinek erőteljes fejlődése a 14–15. század fordulóján, Zsigmond király uralkodása alatt indult meg. Nagy építkezési hullám vette kezdetét, az új házak mellett több, régi, talán még az 1241-es tatárpusztítás nyomait is magukon viselő épületet lebontottak. Az egész Belvárosban megfigyelhetjük a szintemelések nyomait, és az új járósíntekhez igazodó homlokzati falak maradványait. A legnagyobb építkezés a pesti főtéren (Március 15. tér) zajlott. Lebontották a 12–13. század fordulóján épült és a tatárjárás alatt súlyos károkat szenvedett plébániatemplomot, helyére gótikus csarnoktemplom épült, a szentélye ma is áll. A 15. század elején nagy királyi építkezés zajlott Újbécson, a Duna part közelében hozzákezdtek a királyi udvarhely átépítéséhez. A pesti vár azonban sohasem készült el, a félbe maradt épületek nagy részét a 15. század második felében lebontották. A Váci utca É-i végén álló várkaput meghagyták, átalakítva és kibővítve ez lett a városfal Váci kapuja. A lakótorony 4 m széles, legnagyobb részét feltáratlan maradványai a Régiposta utca, Váci utca kereszteződésében rejtőznek az aszfalt alatt. A Duna-parti kikötőben hatalmas pillért állítottak, amely a hajóhid mellett a Dunát elzáró lánc pesti végét is tartotta.¹⁵ Újbécs ÉK-i részén, az 1241-ben elpusztult ipartelep helyén,

a várépítkezéssel egy időben szabályos alaprajzi elhelyezkedésben faszerkezetes, paticsfalú házak épültek, ezek közül háromnak a részleteit feltártuk a Károly körút 30. sz. telken. Mind a három a későbbi városfal nyomvonalába esett, ami azt mutatja, hogy már a 15. század korábbi évtizedeiben szabályozták a terület beépítését. A házak elhelyezkedéséből rekonstruálható utca párhuzamosan haladt a Városház utcában végighaladó, 1241 előtti, pesti városfallal.¹⁶

A nagy építkezésekkel egy időben a pesti polgárok folytatták az önálló városi életért vívott küzdelmeiket. Fokozatosan elérték, hogy az 1469–1476 közötti időszakban 12 tagú városi tanácsot választhattak, majd néhány év múlva Pest a tárnokszék tagja lett és ezzel visszanyerte szabadságát.¹⁷ A 15. századi folyamatok fellendülés meg hozta a városigazgatás, és ipari és a kereskedelmi élet önállóságát, de Pest és környezete egyre jobban zsúfoltt, rendezetlen városképet mutatott. A város É-i oldalán nagy, kihasználatlan területet foglalt el a félbe maradt pesti vár, egyre jobban körbeépült és összeszorult a ferences kolostor melletti állatvásártér, és déli irányban a Duna parton, Pest és Szentfalva, között nagy területet elfoglalt a bőrfeldolgozó telep. Az Árpád-kori városfal körüli szabad területek különböző minőségű házakkal kezdtek beépülni, ezek között létesült a Szent Miklós templom és kórház. A 15. század második felére megérett a helyzet egy nagyszabású városrendezésre. Rendkívül érdekes lenne, de sajnos nem tudjuk, hogy Mátyás király milyen feltételeket szabott a pesti, szentfalvai és újbécsi polgároknak, és azt sem tudjuk, hogy a három település polgárai milyen egyezséget kötöttek egymással az új városfal és a vele kapcsolatos területrendezés megvalósítására. Az érdekelt felek mai szóhasználatával élve, Pest, Újbécs, Szentfalva teljes kiterjedését érintő, részletes rendezési tervet hoztak létre, az új építkezéseket a régészeti kutatások eredményei szerint a 16. század elejére be is fejezték. Ez volt az utolsó, nagy középkori városrendezés a pesti oldalon.

A 15. század második felében zajló építkezéseket városszerte nagy méretű bontások előzték meg. Ekkor tűnt el az 1241 előtti, pesti városfal, a félbe maradt pesti vár, lebontották az új városfal nyomvonalába eső szentfalvai és újbécsi házakat. Pest déli határában megszüntették a bőrfeldolgozó telepet, az egész műhely átkerült az új városfal külső oldalára, ahol a 18. században is tímárműhelyeket tüntetnek fel a térképek. A 2,2 km hosszú városfal helyét a 13. századi pesti városfallal párhuzamos irányban jelölték ki, és az így bekerített térség 55 hektárra nőtt.¹⁸ A városfal nyomvonala közel 5 hektárnyi terület, amely nagyrészt beépített volt.

¹⁴ GYÖRFFY 1973. 283, 156. kép.

¹⁵ IRÁSNÉ MELIS 1976. 320–321.; IRÁSNÉ MELIS 1994. 66–68, 70.

¹⁶ Szerző publikálatlan ásati adatai.

¹⁷ KUBINYI 1973. 164–165.

¹⁸ CSORBA 1976.362–363.

Nem tudjuk, hogyan kártalanították a rendezés kereteibe vont területek tulajdonosait, fontos kérdés például, hogy hol kaptak új telket a városfal nyomvonalán és a városfal külső oldalán kisajátított telkek tulajdonosai, és felmerül, hogy volt-e elővásárlási joguk az új parcellázás nyomán kialakított városfalon belüli telkekre. A városrendezéssel kapcsolatban bizonyára számos oklevél keletkezett, ezek azonban nyomtalanul elvesztek. A rendelkezésre álló adatok szerint a pesti ingatlanok a budaiakhoz képest jóval olcsóbbak voltak, azzal együtt, hogy a városrendezéssel kapcsolatban feltehetően jelentősen megélénkült a pesti ingatlanforgalom. Az ebből származó bevétel jelentős részét valószínűleg a városfalra költötték. Adatok hiányában nem tudjuk a városfal építési költségét megbecsülni, csak a felhasznált építőanyag mennyiségét lehet nagyjából kiszámítani. A városfal 2200 m hosszú, 1,8 m széles, 10 m magas kötgátjait 2,2 m széles és 1,6 m mély alapokra építették, a külső tornyok, kaputornyok és a kaputornyok támpillérei további 400 m hosszú falszakaszt jelentenek. Kimaradtak a számításból a Duna-parti rondellák, amelyeknek az építési ideje eléggé bizonytalan, most úgy tekintjük, hogy a pesti várhoz, a királyi hajósok telepéhez tartoztak. A 17. századi rajzok a két rondella között kőfalat ábrázolnak, a déli rondellától viszont palánksor húzódik a Duna-parton. A városfal kő építőanyagának becsült mennyisége 54 000 köbméterre tehető. Amennyiben a városfal belső oldalán, a pártázat mögött fából készült, fedett folyosó húzódott, 1–2 000 köbméter fára is szükség volt. Jelentősen megnövelte a felhasznált fa mennyiségét a Duna-parti palánksor, bár lehetséges, hogy a közel 700 m hosszú kerítés nagyobb része, talán a fele, már korábban, megépült a pesti parton.¹⁹ Az építőanyag költségeit bontott anyagok újbóli felhasználásával csökkentették, több helyen látható faragott kő, vagy törött építészeti faragvány a városfalban. Az építkezés költségeit rendkívüli mértékben megnövelték azok a földmunkák, feltöltések, amelyekkel ki kellett alakítani a városfal egész vonalán a közel azonos tengerszint feletti magasságú járósíntet. Az így megmozgatott és ide szállított föld mennyiségét becsülni sem lehet, mert a városfal építése előtti terepszintet csak ke-

vés helyen ismerjük. Ez a feltöltés a Károly körüti 120 m hosszú falszakasz mellett, K–Ny-i irányban, a Deák tér felé haladva, 40 cm-ről 100 cm-re vastagodott, a városfal külső oldalán pedig a Károly körút felé haladva, a városfaltól 18 méterre még 10–15 cm vastagságban látni lehetett.²⁰

A városfal építésével kapcsolatos parcellázás nyoma it a Molnár utcai és a Károly körüti ásatáson figyeltük meg. A városfalhoz igazodó beépítés a Károly körüti szakaszon már a 15. század második felében megtörtént, a Molnár utcában azonban csak a 16. század elején következett be. A régészeti adatok alapján úgy tűnik, hogy a Molnár utcai, középkori bőrfeldolgozó telepet csak a városfal teljes felépítése után szüntették meg, és a műhely területét csak a városfalon kívüli műhely beindítása után osztották házhelyekre.²¹ A régészeti megfigyelések szerint a 15. századi városfal felépítésével párhuzamosan, a Régiposta utca, Károly körút, Vörösmarty tér, Duna-part által határolt területen szinte minden korábbi épületet lebontottak, teljesen új városrész alakult ki. A 15. század utolsó negyedében a pesti vár lakótornyát, északi kapuját, a Városház utcában haladó, 13. századi pesti városfalat azonos tengerszint feletti magasságra bontották, az É-i várkapu a városfal Váci kapujának szolgált alapul, a lakótorony és a 13. századi városfal maradványai felett pedig átvezették a 15. század végi utakat. Jól megfigyelhető volt, hogy ez utóbbi út a Váci utcában a III. szint volt, és folyamatosan áthaladt a váci városkapun. Ennek a járósíntnek megfelelt a Károly körüti városfal járósíntje, és a városfalhoz kapcsolódó városrészt keresztező utca legalsó szintje (Károly körüti 1. útréteg). A Városház utca vonalában haladó 13. századi, a tatárjárás után kijavított pesti városfal és a 15. századi városfal között 140–160 m széles területsáv húzódik, ez elegendő volt ahhoz, hogy átvezessenek rajta egy új utcát, amelynek mind a két oldalát házhelyekre osztották. A Városháza északi udvarán feltárt utcarészlet a középkori eredetű Sesselweis utca folytatása, a Sütő utcánál fordulva beletorkollik az ugyancsak a 15. századi városfallal párhuzamos, középkori eredetű Fehérhajó utcába. Az új parcellázásokkal kialakított utcákat igyekeztek a korábbi úthálózatba illeszteni, meghosszabbították a Pestből kivezető főútvonalakat, és ezekhez illesztették az új telektömböket. A 16. század elejére kialakult városalaprész, telekbeosztás a mai napig fennmaradt.

A régészeti adatok azt mutatják, hogy a városfal a 15. század második felében, Mátyás király uralkodása alatt épült.²² Alátámasztja ezt a városfal első, 1493-as

¹⁹ A Duna-part kiépítésének legkorábbi, valamennyire részletes ábrázolása 1600-ból, W. Dilich rézkarcán tűnt fel. A Pestet északról ábrázoló sematikus rajzon a Duna-parti házsor előtt keskeny kerítés köti össze a Duna-parti rondellákat. RÓZSA 1963. 105. X. t. M. Wening 1684-es, L. N. Hallart rajza után készített rézmetszetén az északi Duna-parti és a Színházi rondella között kőfalat ábrázol, majd a Színházi rondellától végig palánkfal látszik. RÓZSA 1963. 264, XXXI. t. A Belgrád rakpart 5. számú ház bontása közben a ház hátsó tűzfalában középkorinak látszó falmaradvány került elő, amelyről feltételezhető, hogy a Duna-parti védőfal részlete volt. Régészeti kutatásra nem került sor, dokumentáció sem készült. GENTHON-ZAKARIÁS 1961. 107–108.

²⁰ PÉCSI 1959. több helyen.

²¹ Az ásatás a városfal melletti telektömb Ny-i felében zajlott. IRÁSNÉ MELIS 1996. 215–226.

²² A 15. században épült városfalak a magyar várak külső tornyos típusába tartoznak. GERŐ 1968. 23–26.

okleveles említése, amikor határozottan leírták, hogy nem sokkal korábban épült a város köré. 1512-ben említették a Hatvani kaput, a városfal északi, Bécsi-Váci kapuja 1516-ban és 1522-ben jelent meg oklevelekben.²³ Röviddel ezután, 1526 őszén, tragikus fordulat következett, a Mohácsról érkező török sereg nemcsak Budát, hanem Pestet is feldúlta és felégette. A törökök nem sokkal ezután elvonultak, lassan visszatartertek a pestiek és megkezdték a romok kijavítását. A királyi hatalomért viaskodó pártok küzdelmei és az újabb török támadás veszélye között Pest már nem tudott újjáépülni, örökre elvesztette középkori nagyságát. Az elkövetkezendő évtizedekben Pest sokat szenvedett a budai királyi palota birtokolásáért vívott küzdelmekben, az egymás ellen küzdő két magyar király Szapolyai János és Habsburg Ferdinánd, valamint a velük szövetséges magyar, német, török csapatok heves csatákat vívtak a pesti oldalon is. Pest 1526-tól szinte folyamatosan katonai megszállás alatt volt. A 16. század első felében már csak egyetlen nagyobb építkezésre, a hadi célokat szolgáló városfal kijavítására és átalakítására került sor. A Károly körüti városfalszakasznál, a Váci kapunál és a Kecskeméti kapunál, a falak külső és belső oldalán megfigyeltük a 16. század első felében végrehajtott, török régészeti tárgyakat még nem tartalmazó feltöltésből álló szintemelést. A városkapuk belső terének és előterének a megemlése a városfal katonai erejét növelő rondellák építésével állt kapcsolatban. A külső szintemelés során temették be például a Károly körüti falszakaszhoz épített kovácsműhelyt, a betöltésben 16. század első felére jellemző, magyar régészeti leletek voltak. A Károly körúton a városfal belső oldalán kialakított utca városfal felőli, 1526-ban leégett házsorát is a fal melletti szintemelés elvékonyodó rétege fedte el. A barna, homokos feltöltés a Károly körüti középkori utca vonalánál véget ért, mert az utca déli oldalán újjáépültek a házak. Az utolsó, középkori pesti építkezések ideje arra az időszakra tehető, amikor a két király között fegyvernyugvás volt, és közös erővel próbáltak felkészülni a török veszély elhárítására. Az 1538-as váradi békében megegyeztek, hogy együtt védik Budát és Pestet, erődöt építenek a Gellért-hegyen is.²⁴ A békekesség rövid ideig tartott. 1540-ben, Szapolyai János halála után, ismét fellángoltak az ellentétek, mert Habsburg Ferdinánddal szemben Szapolyai párthívei királlyá választották a csecsemő János Zsigmondot. Az özvegy Izabella királyné és János Zsigmond a budai királyi palotában tartózkodtak, és Ferdinánd várható támadása ellen megerősítették a budai királyi palota katonai védelmét. Erre Ferdinánd sereget küldött Buda ellen, de a németek csak Pestet tudták elfoglalni.

1541 tavaszán Fráter György megkísérelte Pest visszafoglalását, de amikor Ferdinánd seregei Rogendorf vezetésével Buda alá érkeztek, Fráter György abbahagyta a pesti ostromot. Ezt követően rövidesen megérkezett Mehmed bég felmentő segédhada és Török Bálint csapata, két tűz közé fogták Rogendorfort és szétverték a német csapatot. 1541. augusztus 21-én Buda megszabadult az ostromzár alól, ugyanekkor Pestről is kivonultak a németek. Augusztus 26-án Szulejmán szultán hatalmas sereggel Buda alá érkezett, tárgyalások kezdődtek, ez alatt augusztus 29-én Buda török kézre került és szeptember 5-én Izabella királyné János Zsigmonddal eltávozott Budáról.²⁵

A pesti hadi események szereplői között jelentős szerepet játszott Joannes Maria Speciecasa olasz hadi építész, aki I. Ferdinánd király szolgálatában állt. 1541 február 8-án Ferdinánd utasította a magyarországi tábori fizetőmesterét, hogy Joannes Maria Speciecasának, mint királyi építőmesternek pesti megélhetésére fizessen 32 forintot. Fels Lénárt főkapitány leveleiből bővebben értesülünk az eseményekről. 1540 novemberében Ferdinánd a Szapolyai uralma alatt álló Buda elfoglalására készült. Az ostrom előkészítésére ideküldött dunai naszádosok parancsnoka feltehetően az Jhann Maria mester lehetett, aki már 1538-ban több szakértővel együtt Ferdinánd pozsonyi és komáromi várát is megvizsgálta. 1540-ben Buda ostroma elmaradt, Ferdinánd részére csak Pestet sikerült elfoglalni. A téli hónapokban hozzákezdtek Pest védőműveinek, bástyáinak megerősítéséhez, a munkálatok 1541 tavaszán megszakadtak, amikor Fráter György seregei körbefogták Pestet. Rogendorf vezetésével azonban Ferdinánd serege is ideérkezett, és Fráter György elvonult Pest alól. 1541 április 23-án keltezett, olasz nyelvű levélben Jo: Marius Speciecasa megköszönte Ferdinánd királynak fizetése felemelését: „Az elmúlt napokban Rogendorf uram tudatta velem, miszerint Felsőgtek havi 40 forintot engedélyezett számomra fizetésemül ennek a Pest városnak az erődítéséért. Amivel nagyon elégedett vagyok...”²⁶ Nem tudjuk pontosan, hogy az 1540 november és 1541 augusztus 21 közötti időszakban, miközben Fráter György és később Török Bálint is ostromolta a várost, milyen védőművek építésére volt lehetőség. A kortárs olasz történetíró, Paulus Jovius csak annyit jegyzett fel, hogy a Nápolyból való Marius Spiccasius Pest városában, „...az ellenség táborának ellenében itáliai módra négyszögben, akár egy igen széles tornyot, sáncot emeltetett, és a tetejére ágyúkat helyeztetett.”²⁷ Ez a négyszögletes Duna-parti sánc több városképi metszeten látható.²⁸ Istvánffy Miklós

²³ KUBINYI 1973. 201-231.

²⁶ DÉTSY 1994. 227-228.

²⁷ DÉTSY 1994. 228.

²⁸ Buda ostroma. 1542. E. Vico rézmetszete. RÓZSA 1963. 171, V. t. a.

²³ KUBINYI 1973. 13, 41.; CSORBA 1976. 360.

²⁴ IVÁNYI 1941. 32-84.; CSORBA 1976. 357.

(1535–1615) nagy történeti munkájában az 1541 körüli események ismertetése közben többször kitért Marius Speciacasius tevékenységére, különösen érdekes a Török Bálint vezette ostrommal kapcsolatos megjegyzése. „Marius Speciacasius a hajóhad parancsnoka a város belsejében itáliai módra emelt erődítményekkel és sáncokkal az ellenség (itt Török Bálintról van szó) próbálkozásait meghiúsította.”²⁹ Az idézet Istvánffy Miklóstól (1535–1615) származik, de amikor Istvánffy Budán járva Pestet is láthatta, Pest már Buda török katonai helyőrsége volt. Bár kétségtelen, hogy Istvánffy jelentős katonai ismeretekkel is rendelkezett. A pesti középkori városfalat és a védőműveket az 1542-es, nagy pusztulásokkal járó visszafoglalási kísérlet után a törökök már saját elképzeléseik szerint állították helyre, a megerősített városfal nem a budai vár felől, hanem a Duna mentén É felől közeledő császári seregek ellen védte a pesti helyőrséget. A felsoroltak ellenére feltételezhető, hogy Joannes Maria Speciecasa közreműködött a pesti erődítés 1526 és 1541 közötti átépítésében, ez azonban a Duna-parti, négyszögletes ágyúállást kivéve, csak az 1540 novembere előtti időszakban történhetett. Mint a régészeti feltárásokból kiderült, olyan nagy mértékű földmunkák, építkezések zajlottak a 15. századi városfalnál, amelyeket 10 hónap alatt, még békeidőben is nehezen lehetett volna elvégeztetni.

A középkori város utolsó hadi építkezéseinek sajnálatos módon a törökök látták a hasznát, amikor 1542 őszén az egyesült német–magyar seregek felvonultak Buda visszafoglalására, és elsőként Pestet szerették volna visszazerezni. Az ostromló seregek körbezárták Pestet és lövetni kezdték a várost. A törökök kitértek a falak mögül, de a támadást nem tudták visszaverni. A német–magyar seregek heves ágyútűzzel folytatták a küzdelmet, „egyetlen napon háromezer hatszáz golyót is kilőttek Pestre” s miután 100 rőfnyi (kb. 70–80 m) szélességben megromgálták a falakat, általános rohamot kezdtek és a gyalogságnak sikerült három bástyát elfoglalnia. A törökök elszántan védekeztek, a falon belül árkot ástak, és az ostromot visszaverték. A császári sereg helyzetét a sikertelen katonai események mellett az időjárás viszontagságai is nagyon megnehezítették, a nagy őszi esőzés és a hideg beálltával a Buda felszabadítására érkezett sereg visszavonult.³⁰ Az ostrom nyomai meglátszottak a Károly körüti városfalszakaszon, helyenként az alapfalakban is előtűntek a javítások nyomai. A városfalon belüli katonai felvonulási terület felszínét elegyengették, ez gyakorlatilag egy újabb feltöltést, szintemelést jelentett, amelyből még mindig hiányoztak a hódoltság kori, nem magyar régészeti leletek. Ez érthető, hiszen a török uralom első évében, de még pár évtized-

del később is, a török katonaság és a szorosan hozzájuk kapcsolódó civil csoportok nem laktak be az egész várost, sok magyar család Pesten maradt és még a 16. század végén is számolni lehetett jelentős létszámú magyar lakossággal. Megfigyeléseink szerint a Károly körúton feltárt középkori utca déli oldalán a 16. században kijavították a kőházakat, közülük három további átalakításokkal az 1740-es évekig fennállott. Vegyes építőanyagú házak maradtak, az utca felé eső három helyiséget kőből építették, a többi helyiség tapasztott favázas vagy favázas vertfalakból épült.³¹ Az 1547-es adóösszeírásban a lakókerületeket, mahallákat, magyar utcanevekkel sorolták fel, évtizedekkel később jelentek meg az új és a török nevű városrészek.³² A 16. századi városképi leírások eléggé különböznek egymástól, attól függően, hogy a tudósítók jártak-e Pesten, vagy Budáról csak áttekintettek Pestre. Két 16. századi leírás egybehangzóan kiemelte a városfal jó minőségét. 1577-ben Sweiger Salamon egy óra alatt körbejárta a pesti városfalat, a vastag és erős kőfalakkal kapcsolatban megjegyezte, hogy jobbak, mint Buda, Esztergom, vagy Belgrád falai, mert azok erődítései erősen rongáltak. A falakon belül rossz és csúnya házakat látott.³³ 1587-ben Reinhold Lubenau járt Pesten. „Pest városa sok sarkú, vagy kerek tornyokkal ékes, szilárd fallal van körülveve. Sokkal jobbak és szebbek a házai, mint Budának.”³⁴

A 16. század végéig Pesten, amely a török birodalom egyik legtávolabbi katonai helyőrsége volt, nagyobb háborús események nélkül zajlott az élet. Ekkor azonban a császári hadvezetés újból tervbe vette Buda felszabadítását és 1598-ban Mátyás főherceg serege megérkezett Buda alá. A hadjárat sikertelen volt, Pest ostromával meg sem próbálkoztak, majd a sereg a kedvezőtlen időjárásnak is köszönhetően visszavonult. 1602-ben indult a következő hadjárat. A császári seregek fővezére Ruswurm Hermmann Kristóf tábornok volt, aki a visszafoglalási kísérletet ismét Pest ostromával kezdte. A törökök elszántan védekeztek, az utcáról-utcára vívott küzdelemben végül a császáriak győztek, és Pestre bevonultak a németek. A két éves német parancsnokság alatt Lala Mehmed folyamatosan lövette Budáról Pestet, a Duna-parti városrész teljesen elpusztult a folyamatos ágyútűzben. A város többi részét 1604 szeptemberében Jagenritter Wolf kapitány semmisítette meg, amikor a császári haditanács részben Bocskai István fellépése miatt utasítást adott a város kiürítésére a falak szétdúlására és a romok felégetésére. Ezzel azonban még nem értek véget a 17.

²⁹ Az 1996-1997. évi régészeti kutatás eredményei nagyrészt publikálatlanok.

³⁰ FEKETE-NAGY 1973. 359.

³¹ NÉMETHY 1890. 134-135.

³⁴ HARASZTI-PETŐ 1963. 90.

²⁹ BÁNFI 1936. 119-122.

³⁰ FEKETE-NAGY 1973. 337-343.

század eleji katonai események. Bocskai István seregei élén Pest alá érkezett és letáborozott a Rákosmezőn. A törökök nagy ünnepségeket rendeztek, átadták Bocskainak az Ahmed szultán által küldött koronát, majd ezt követően tárgyalások kezdődtek. A harcokban kimerült ellenfelek, törökök, magyarok, németek a zsitvatoroki békében (1606) kiegyeztek egymással és megállapodtak abban, hogy Buda török vár marad.³⁵

A Buda visszafoglalására indított hadjáratok során kiderült, hogy a löfegyverek és a haditechnika 16. századi fejlődése következtében Pest katonai ereje elenyészett, a középkori eredetű városfalak már nem nyújtottak megfelelő katonai védelmet. Különösen védetlen volt a város a Várhegyről érkező tűzérési támadással szemben, elsőként Lala Mehmed lövette szét a pesti Duna parti városrészt. Mindezek ellenére a zsitvatoroki béke után nem maradhatott teljesen romos állapotban a török katonai helyőrséget befogadó pesti erőd. A régészeti kutatások feltárták a 17. századi építkezések, a városfal kijavításának, a külső ágyúállás építésének, a külső-belső sáncárcok kiásásának a nyomait. Ezeket a védőműveket sorra megtaláljuk az 1684–1686-os ostromképeken. A Károly körüti ásatás idején előkerült építmények mindegyike megegyezik egy 1684-es, Pestet K-ről ábrázoló Hallart rajz megfelelő részleteivel (39. kép).³⁶ A Duna-parton nagy kerek rondella állt, a Váci kapu előtt magas, deszkapalánkokból rondellaszerű ágyúállás volt, a nyugati oldalon volt a kapuja. Innen indult a városfalhoz épített külső ágyúállás, amely a Deák téri négyszögletes toronyba húzódott. A négyszögletes torony keleti oldalán folytatódott, körbevette a Károly körút 28–30. számú telkek közös határán álló, a 20. században teljes egészében elbontott félkör alakú tornyot és folyamatosan haladt a következő, a Hatvani kapu előtti félkör alakú torony É-i oldaláig. Az ágyúállás előtt széles sáncárcok húzódtak, amely a Váci kaputól indult és kiszélesedve a Hatvani kapu rondellájánál véget ért. A Hatvani kapu előtti rondella kapuját palánkokkal körbevett ágyúállás védte. A kapu mögött, közvetlenül a fal mellett folytatódott a sáncárcok, végül a Kecskeméti kapu rondellája előtt véget ért. Az ágyúállás előtt a sáncárcok külső oldalát a kiásott földdel felmagasították.

A Károly körüti ásatás a Hallart rajzon négyszögletesnek ábrázolt Deák téri és a következő, félkör alakú torony között zajlott, 80 m hosszan feltártuk a 17. századi erődrendszer maradványait. Amennyiben a Hallart rajzot hitelesnek fogadjuk el, akkor a külső ágyúállás közel 400 m hosszú lehetett. Hozzávetőleges számítások szerint legalább 2700 cölöpre és ettől jóval több palánkra volt szükség. A kazettákba pedig leg-

alább 5000 m³ szürke agyagot kellett beledöngölni, ráadásul nem is tudjuk, hogy az építőanyagokat milyen messziről kellett ideszállítani. Pest közelében nem tudunk olyan erdőről, bányáról, amelyből az ágyúálláshoz szükséges építőanyagot kitermelhették volna. Véleményünk szerint az ágyúállást hosszan tartó, békés időszakban, a zsitvatoroki béke után, a 17. század első felében készítették. Az ásatási adatok szerint az ágyúállásnak volt egy korábbi formája, amely a Károly körüti feltárás VI. szelvényében elérte a városfalat. Ezzel kapcsolatban arra lehetne gondolni, hogy a városfal ÉNy-i oldalán esetleg már a 16. században, talán már az 1542-es ostrom után külső ágyúállást építettek, ennek azonban semmiféle bizonyítéka nem került elő. Az azonban tény, hogy a két ágyúállásrészlet azonos elemekből, azonos méretű gerendákból, kazettákból állt. A városfal 16–17. századi megerősítésével kapcsolatban sok egyéb kérdés is felmerül, de ebben a tanulmányban csak azokat az ásatási eredményeket ismertettük, amelyek az erődrendszer nyomait és az erődrendszer egyes elemeinek az időrendjét mutatták. A hadtörténészekre vár, hogy a pesti városfalat az ágyúállással, külső, belső sáncárkaival együtt behelyezzék a hódoltság kori katonai építészeti emlékei sorába.

A 17. századi ostromképek feltűntetik a külső ágyúállás előtti és a városfalon belüli árkokat is. Az árkok keletkezési idejének meghatározásában Evlia Cselebi török világtutató leírásában találunk adatokat. „Pest várának alakja és földje. Pest csak egyszerű fallal van kerítve, de ez nagyon erősen van megépítve. A Duna parton ötszáz lépés. Mindössze öt iszkenderi bástyája van, ágyú a Dunára néző nagy bástyákon vannak. Ámde a Duna partján lévő bástyák némelyike között itt-ott tömésfal palánka is van. E várnak a szárazföld felőli oldala háromszögletű. Összesen 12 erős tornya van, minden toronyban öt-hat kolumburna és sáhi zár buzán ágyú van. A tornyok felső részei deszkazsindellyel fedett zászlós kupolák, egyik toronytól a másikig öven lőrés van, minden lőrés kétlépcsnyi. E várnak négyszögű kerülete ezerhét-száz lépés. Összesen hat kapuja van, a nyugatra nézők részint a hídfőre, részint a Vác vára irányába nyíló kapuk. A Váci-kapu azonban igazában észak felé nyíló kapu. A Hatvani-kapu keletre néz. A Szolnoki-kapu keletről dél felé hajlóan nyíló nagy kapu. Más kis kapuk a Duna partjára nyílnak, s ez oldalon semmi árok nincs. Némelykor, ha a Duna megárad, a vár falait verdesi, ezért árokra szükség nincs. A száraz felől a földből metszett sekély árka van, de ez nagyon széles, sőt a régi időben a Duna körítette, aminek a jelei most is láthatók. A száraz felől semmi magaslata nincs. Déli oldalon a Duna folyón túl Gürz Eliász hegye nagy magaslat, úgy, hogy a várban az ágyúgolyó miatt még lúd, tyúk sem járhat.”³⁷ Evlia Cselebi 1660–1664-ben többször is járt Magyaror-

³⁵ FEKETE-NAGY 1973. 337-343.

³⁶ Buda ostroma nyugatról. 1684. M. Wening vegyes technikával készült műve L. N. Hallart rajza nyomán. RÓZSA 1995. 30. 20 kép.

³⁷ SZAKÁLY 1986. 46-47.

szágon, feltehetően személyesen látta is azokat az épületeket, amelyekről írt. A közölt fordítás részletben több olyan szófordulat van, amelyben megnevezi a pesti erődítés egy-egy részletét, technikai jellegzetességét, azonban a későbbi ostromképek és az ásatási megfigyelések szerint ezek máshol is fellelhetőek, felmerül, hogy a helymeghatározások talán nem egészen pontosak. A tömésfal palánkát a Duna folyó partján lévő bástyák némelyike között említi, ha azt vesszük Pest valóban a Duna parton fekszik. A Duna mellett azonban csak két rondella van, ezek között pedig következetesen kőfalat mutatnak a 17. századi grafikák. A Duna parton a Színházi rondellától délre folyamatosan faszerkezet látható, ezek különféle szerkezetűek lehetnek, eddig még nem kerültek elő a maradványai. Elgondolkodtató Cselebinek „bástyák némelyike között itt-ott tömésfal palánka is van” kifejezése, amely a városfal egészére és a városfal előtti, cölöpszerkezetes ágyúállásra is vonatkozhat. Ez azt mutatná, hogy az ágyúállás 1660 előtt épült. Evlia Cselebi másik figyelemreméltó mondata, „E várnak a szárazföld felőli oldala háromszögletű.” Ez a háromszögletű rész kitűnik a 17. századi város alaprajzokból (38. kép). Már az 1542-es ostrommal kapcsolatban feljegyezték, hogy az elszántan védekező törökök a városfal belső oldalán árkokat ástak és sáncokat emeltek. A 17. századi rajzok szerint ez a belső védőmű a kisebbik, déli Duna-parti (Színházi) rondellától indult, átszelte a város ÉNy-i sarkát, a Váci kapu és a Deák téri külső torony között csatlakozott a városfalhoz. Középső szakaszán négyszögletes bástya volt. A Váci utca 16. és a Váci utca 18. telkek közös határán, az 1945-ben lebombázott házak bontása közben előkerült egy 10 m hosszú, 120–140 cm széles kváder borítású fal, amely a 16–17. századi járószint felett 6 m magas volt. Mindkét oldalán újkori pincék voltak, nem találtunk régészeti jelenségeket. (A falat a Fontana tüzletház építése közben lebontották.) Átnéztük a terület újkori építéstörténeti adatait és nem találtunk olyan épületet, amelynek ez a fal része lehetett volna. A 17. század végi pesti telekkönyvek (1688 és 1696) szerint régi kövekből épült házak álltak ezen a környéken, de a szóban forgó fal semmi esetre sem két későközépkori polgárház kerítéseként épült.³⁸ Bizonytalan eredetű, 1686 előtti, kb. 160–180 cm széles, É-D-i irányú, a 18–20. sz-i házak alaprajzába nem illő falrészletek kerültek elő a Régiposta utca 6. és 8. sz. házak pincéjében is. A pincefelújítás közben nem volt lehetőségünk a régészeti kutatásra, de ezek a falak legalább még megmaradtak a pincepadló alatt.³⁹ A Váci ut-

ca 16–18 telekhatáron fennmaradt 6 m magas kőfalrészletről biztosan lehet tudni, hogy átvészelte a török háborús eseményeket és feltételezhető, hogy az ÉNy-i belső erődben is felhasználták. A belső erőd fal előtti árkot a városfaltól 21 méterre a Károly körút 30. számú telken találtuk meg. A rendkívül kedvezőtlen ásatási körülmények között sikerült átvágni és a régészeti metszetből megismertük a méreteit és a kiásás idejét. Az árok a vizsztatemetés idején 7 m széles és 4,5 m volt, és amint a történeti forrásokban elbeszélik, a 16. század közepén, 1542-ben ásták ki.⁴⁰

A bemutatott, Pestet madártávlatból feltüntető rajzon (40. kép) a belső erődítés és a városfal találkozásánál, egy alig látható kis részletben satírozás látszik, amely a Deák téri torony irányába halad. Ezzel a rajzoló a városfal belső oldalán futó árkot tüntette fel. A Károly körúti ásatási területen a városfal teljes hosszában megtaláltuk. Hasonló árok nyomaira bukkantunk a Magyar utca 48–50. sz. telken, hol a jelenkori pincefalak kihordása utána városfaltól 560 cm-re megjelent az árok belső széle, az árok oldala fokozatosan lejtett a városfal felé. Közvetlenül a városfal mellett kétszintes, jelenkori pince volt, ennek építésével megsemmisítették a belső árok városfal felőli részét. Az árok belső oldala alatt a városfal építésénél korábbi, 13. századi alapokon álló, kőház falai kerültek elő. A ház romjait kevert, homokos barna feltöltés fedte be, és ezt a réteget is elvágta a városfal mellett haladó belső árok.⁴¹ A Károly körúti és a Magyar utcai árokszakaszok alapján feltételezzük, hogy a városfal belső oldalán végig árok húzódott. A bemutatott rajzon a Királyi Pál utca és a Bástya utca Ny-i végén látható az árkot jelölő satírozás, de régészeti kutatásból még nem kerültek elő ezen a szakaszon újabb árok részletek. Korábban a régészeti eredmények ismertetésénél leírtuk, hogy a belső sáncárok partja a városfal külső oldalán lévő, szürke agyagréteg tetejével volt közel azonos szinten, amely az ágyúállás kazettáiba volt beledöngölve. Az ágyúállás fa anyagának kisedése után a szürke agyag vastag rétegben a városfal mellett maradt. Az agyagréteg szétfolyva, szinte az ágyúállás előtt húzódó, 8 m széles, 6 m mély árok széléig ért. 1660–1664 között Evlia Cselebi a városfal előtti árkot szélesnek és sekélynek találta, és úgy tudta, hogy régebben a Dunából folyt bele a víz. Ennek a régi vízfolyásnak a nyomait is látta. Felvetődik a kérdés, hogy Evlia Cselebi valójában milyen árkot látott. A 17. századi grafikák mutatják az ágyúállás előtti széles árkot, és még a külső parton lévő magasítást is feltüntetik, amelyet a kidobált földből alakítottak ki. Az ágyúállás kisedése és az általunk megismert, a városfalat kísérő árkok kiásása a török kor utolsó éveiben, az

³⁸ Korábban felmerült, hogy ez a fal talán a félbemaradt pesti várhoz tartozott. Ez nem zárja ki azt a lehetőséget, hogy esetleg a 16–17. századi belső védőműben is felhasználták. IRÁSNÉ MELIS 1994. 68.

³⁹ Ezek a falak is túlélték a török háborús eseményeket, feltételezhető, hogy a megsemmisített falmaradványok több évszázadosak. Reméljük, hogy egyszer az itteni pincékben is sor kerülhet régészeti kutatásokra.

⁴⁰ FEKETE-NAGY 1973. 337–343.

⁴¹ IRÁSNÉ MELIS 1976. 324.; IRÁSNÉ MELIS 1984. 66.

1684–1686-os hadi eseményekkel álltak kapcsolatban. Mint korábban utaltunk rá, az ágyúállás nem égett el, nem ment tönkre, a fa anyagot az utolsó szálig kiszedték. Az általunk megismert 8 m széles, 6 m mély külső sáncárok széle 150–200 cm-re megközelítette az ágyúállás külső oldalát. Az itteni, rendkívül laza szerkezetű, folyós homokban az ágyúállás nem állhatott a 6 m mély árok partján, mert beleomlott volna. Ez azt jelenti, hogy az általunk megismert 8 m széles, 6 m mély árkot csak az ágyúállás szétszedése után ásták ki. Az is lehetséges, hogy ez 1686 után történt, talán a kora-újkor Pestet védte a kurucoktól. A török kori külső sáncárok valószínűleg kisebb lehetett, és semmiképpen sem érhetett össze az ágyúállással. Az ágyúállás lebontásának az idejét nem tudjuk pontosan, azonban a hadi események ismeretében feltételezzük, hogy legkésőbb 1684-ben történt. Ebben az évben kétszer is felgyújtották a várost, de az ágyúállás szétszedése után itt maradt szürke agyagban, vagy közvetlenül az agyag felszínén nem láttunk égésnyomokat. Ha az ágyúállás elégett volna, a városfalon is jól látható, erőteljes égésnyomok keletkeztek volna, ilyeneket pedig nem láttunk (37. kép).

1684. március 5-én megalakult az európai államok török ellenes szövetsége, a szent liga, és rövid időn belül Buda felé indultak a nyugati, felszabadító csapatok.

1684. június 30-án a törökök felgyújtották és kiűrtették Pestet, a császári sereg Lotharingiai Károly vezetésével bevonult a romok közé. Lehetséges, hogy az ágyúállást a kivonuló törökök szedték szét. Az is előfordulhatott, hogy az ágyúállás megmaradt, mert a tűzvész csak a város belterületét érintette. Ebben az esetben a császáriak szedték szét, és ebből építették fel a Duna-parti sáncokat és lőállásokat. Az ostrom kezdeteként a császáriak a pesti partról lövetni kezdték Budát, de rövidesen kiderült, hogy a budai török ágyúkkal szemben Pest kézentartása is nagy katonai veszteségekkel járt. A további veszteségek elkerülése érdekében a császári hadvezetés kiűrtette Pestet, a maradék épületeket lerombolták és a rommezőt felgyújtották. Hazánk második legnagyobb középkori városa végleg eltűnt a föld színéről. Buda sikertelen ostroma után a császári sereg elvonult Buda alól, 400 sebesültet hagytak az égő városban. Pest újra török fennhatóság alá került. 1686 májusában az egyesült, európai seregek ismét elindultak a párkányi táborból és június 16–17-én megérkeztek Buda alá. Miksa Emánuel bajor választófejedelem június 17-én a bajor hadtest élén néhány óra alatt elfoglalta és megszállta a pesti romokat.⁴² Hetvenöt nap múlva az egyesült európai seregek felszabadították Budát és véget ért a 150 éves török hódoltság időszaka.⁴³

⁴² KÁROLYI-WELLMANN 1936. 208-209, 248.

⁴³ A Budapesti Történeti Múzeum munkatársai közül Kuczogi Zsuzsanna készítette az ásatási metszetrajzokat és közreműködött a geodéziai felmérésében, a fényképek Bakos Margit és Tihanyi Benke munkái. Az ásatási-technikus feladatait Kárpáti Zoltán, egyetemi hallgató végezte. A tanulmányban közzétett, számítógépes rajzokat Irás Krisztina térképész egyetemi hallgató készítette.

IRODALOMJEGYZÉK

- BÁNFI 1936
CSORBA 1976
DÉTSY 1994
- BÁNFI Florio: Buda és Pest erődítményei 1686-ban. TBM 5 (1936) p. 102–131.
CSORBA Csaba: Pest városfalának vázlatos története. BudRég 24 (1976) p. 349–368.
DÉTSY Mihály: Adatok Joannes Speciecasa hadiépítész életpályájáról. Gerő László nyolcvanötödik születésnapjára. In: Művészettörténet-Műemlékvédelem. Bp. 1994. p. 227–233.
- FEKETE-NAGY 1973
TÓTH 1966
- FEKETE Lajos – NAGY Lajos: Budapest története a török korban. In: Budapest története 2. Bp. 1973. p. 337–436.
F. TÓTH Rózsa: A régi pesti városfal, a Hatvani kapu és rondellája. Budapest 4. sz. (1966) p. 20–22.
- GÁRDONYI 1929
GENTHON 1951
GENTHON-ZAKARIÁS 1961
- GÁRDONYI Albert: A pesti városfal. Historia, Pest-Budai emléklapok 2 (1929) 4–5. sz. p. 1–8.
GENTHON István: Magyarország műemlékei. Bp. 1951.
GENTHON István – ZAKARIÁS G. Sándor: Magyarország művészeti emlékei. 3. Budapest. Bp. 1961.
- GERŐ 1968
GYÖRFFY 1973
- GERŐ László: Magyar várak. Bp. 1968.
GYÖRFFY György: Budapest története az Árpád-korban. In: Budapest története 1. Bp. 1973. p. 217–349.
- HARASZTI-PETŐ 1963
HOLLÓ 1994
IRÁSNÉ MELIS 1976
- HARASZTI SÁNDOR – PETŐ TIBOR: Útikalandok régi Magyarországon. Bp. 1963.
HOLLÓ Szilvia Andrea: Budapest régi térképeken. 1686–1896. Bp. 1994.
IRÁSNÉ MELIS Katalin: Beszámoló a középkori Pest város területén végzett régészeti kutatások eredményeiről. BudRég 24 (1976) p. 313–348.
- IRÁSNÉ MELIS 1980
IRÁSNÉ MELIS 1984
IRÁSNÉ MELIS 1987
IRÁSNÉ MELIS 1994
IRÁSNÉ MELIS 1996
IRÁSNÉ MELIS 1999
IRÁSNÉ MELIS 2000
- IRÁSNÉ MELIS Katalin: A későközépkori városfal konzerválásával és rekonstrukciójával kapcsolatos műemlékvédelmi feladatok. Szakdolgozat. Bp. 1980. Budapesti Műszaki Egyetem Építészmérnöki Kar. Kézirat.
IRÁSNÉ MELIS Katalin: Régészeti kutatások az Árpád-kori Pest külvárosai területén. BudRég 26 (1984) p. 63–85.
IRÁSNÉ MELIS Katalin: A pesti későközépkori városfal kutatása. ArchÉrt 112–113 (1987–1988) p. 199–225.
IRÁSNÉ MELIS Katalin: Régészeti kutatások a pesti vár területén. ArchÉrt 121–122 (1994–1995) p. 57–78.
IRÁSNÉ MELIS Katalin: Középkori lakóházak és egy XV. századi vargaműhely régészeti kutatása a pesti Belvárosban. CommArchHung 1996. p. 211–239.
IRÁSNÉ MELIS Katalin: Archaeological traces of the last medieval town planning in Pest. Emlékkönyv Kubinyi András hetvenedik születésnapjára. Nyomtatás alatt.
IRÁSNÉ MELIS Katalin: Pest a török hódoltság idején. Opuscula Hungarica, nyomtatás alatt.
- IVÁNYI 1941
KÁROLYI-WELLMANN 1936
KUBINYI 1973
- IVÁNYI Béla: Buda és Pest sorsdöntő évei (1526–1541). TBM 9 (1941) p. 32–84.
KÁROLYI Árpád – WELLMANN Imre: Buda és Pest visszavívása 1686-ban. Bp. 1936.
KUBINYI András: Budapest története a későbbi középkorban Buda elestéig (1541-ig). In: Budapest Története 2. Bp. 1973. p. 7–240.
- LUX 1941
NAGY L. 1975
NAGY T. 1950
- LUX Géza: A régi pesti városfal. Technika 1941. p. 401–402.
NAGY Lajos: Budapest története a török kiűzésétől a márciusi forradalomig. In: Budapest története 3. Bp. 1975.
NAGY Tibor: Római-kori köemlékek Transaquincum területéről. BudRég 15 (1950) p. 359–361.
- NÉMETHY 1890
PÉCSI 1959
RÓMER 1873
RÓZSA 1963
RÓZSA 1955
SCHOEN 1930
SZAKÁLY 1986
- NÉMETHY Lajos: A pesti főtemplom története. 1. Bp. 1890.
PÉCSI Márton: Budapest természeti földrajza. Bp. 1959.
RÓMER Flóris: A régi Pest. Bp. 1873.
RÓZSA György: Budapest régi látképei 1493–1800. Bp. 1963.
RÓZSA György: Budapest legszebb látképei. Bp. 1995.
SCHOEN Arnold: A budapesti központi városháza. Bp. 1930.
SZAKÁLY Ferenc: Buda visszafoglalásának emlékezete. Bp. 1986.

EXCAVATIONS AT THE KÁROLY BOULEVARD SECTION OF PEST'S 15TH CENTURY CITY WALL
(28-30 Károly boulevard, 5th district, Budapest)

The City Hall of Budapest is the largest building in Pest's center. The 18th century Baroque palace's southern facade and main entrance open to Városház street. Its backyard - in the north - is made up of plots 28-30 Károly boulevard. Built between 1716 and 1741, the building originally functioned as a military hospital and almshouse, one of the largest in the Austrian provinces. Its final form was the result of the work of Viennese master builder E. A. Martinelli. The northern yard was closed down by a 160 m long section of the medieval city wall. Outbuildings - for the most part complete with cellars - were attached to the wall's inner side, the outer side was left vacant. At the end of the 18th century the building became a garrison for grenadiers and a large manege was constructed in the yard. In 1894 Budapest bought the garrison from the military and began to reconstruct the building into a City Hall. The medieval city wall - which up till that point functioned as a fence - was pulled down, the attached 18th century outbuildings were demolished. New outbuildings were erected in their place, these became dilapidated by the end of the 20th century. The Budapest Mayor's Office ordered the redevelopment of the City Hall's northern yard. Five buildings were subsequently demolished in the summer of 1996. The Budapest Museum of History excavated the area, which is under historical and archeological protection. The excavation - which involved an area of 24,000 square meters - was financed by the Budapest Mayor's Office.

In 1996 excavations began on the inner side of the city wall's remains, a year later the outer side was also excavated. During the previous years, several archeological finds (13th century city wall throughout the whole length of Városház street, sections of the 15th century city wall in Semmelweis street and Fehér hájő street, parts of the 15th century Saint Nicholas /Miklós/ church and hospital in Bárczy István street, graves of the cemetery in the City Hall's cellar, etc.) were already recovered from the area. These finds came from the Northwestern part of medieval Pest.

THE 15TH CENTURY CITY WALL

After debris from the present day construction was removed, the top of the medieval wall-remains appeared between the 18th-20th century cellar walls. On the medieval wall's inner side the modern cellar walls formed narrow straits. Within these straits, all archeologically significant objects that were once connected to the city wall before 1686 had been destroyed. We extracted the city wall from the modern walls and - after the

excavation was finished -filled up the site to the 15th century city wall' walking level. Fortunately, some of the modern buildings next to the city wall did not have cellars. At these places we were able to excavate house and oven remains from the period when the settlement did not yet have city walls (12th-15th centuries). We also excavated the city wall's walking levels from the 15th-17th centuries and the layers of the filling ins associated with the city wall's construction and various reconstructions. The edge of the 17th century trench - dug along the city wall's inner side - was also found. We came closer to determining the city wall's date of building. From a 2-3 m thick layer fortunately preserved on the city wall's inner side we were able to infer the various ways the area was utilized. Prior to the Mongol invasion of Hungary in 1241 there were gardens separated by ditches here, a metal-works was later established on the outer side of the 13th century Pest city wall (remains of the wall in Városház street). In 1241 all was destroyed. By the middle of the 15th century wood-structured houses with cob walls had been constructed. These were pulled down before the construction of the city wall and their places were filled up to the 15th century city wall's projected walking level. However, the city wall's date of building is not shown by these ruins, but rather by the remains and archeological finds of the houses which were constructed in the part of the city developed after the city wall had been finished. The line of a new street running parallel to the city wall in the area parcelled out during the second half of the 15th century was designated. The street connected the present day Semmelweis and Fehérhajő streets, both of which are of a medieval origin. The medieval street's layers were also excavated. From the bottom three layers we recovered finds typical of the last third of the 15th century. Especially important were the finds of domestic waste, which were carried out from the houses along the street into the potholes in the street's layers. The thinner top three layers were in the same height with the city wall's walking level between the second half of the 15th century and 1526 (the burning up after the defeat to the Turks at the battle of Mohács). Hungarian archeological finds typical of the first half of the 16th century dominated in layer 4. Fragments of Turkish origin appeared and prevailed in layer 5. Layer 6 came from the period before 1686. We also found remains of buildings from before the city wall's construction on the wall's outer side. We recovered the 15th and 16th century layers connected to the city wall. These layers contained the remains of a smithy that had been attached to the city wall and partially lowered into the ground. We found no signs of a trench in the area close to the city wall.

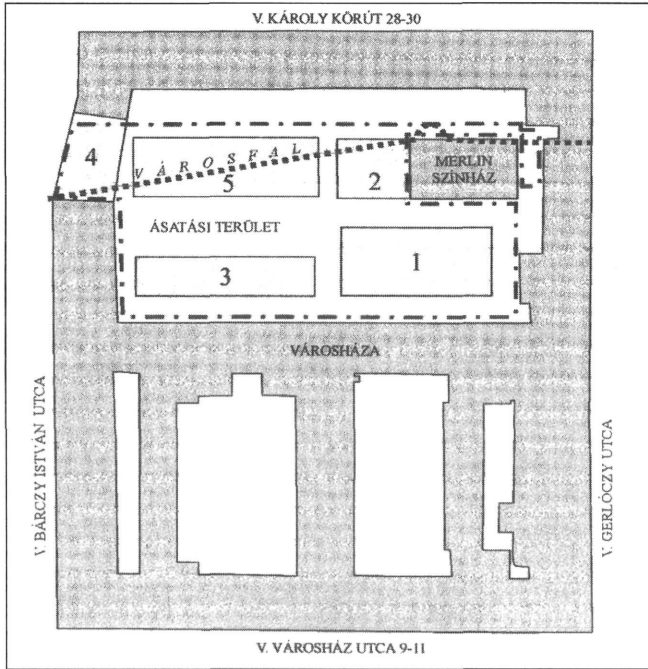
REMAINS OF THE 16-17th CENTURY FORTIFICATION

Signs of a gun-emplacment made of stakes and palisades were recovered in the 10m wide strip of land in front of the city wall. The gun-emplacment itself can be seen on the city wall's Northwestern side on pictures of the siege from the end of the 17th century. Based on layer analyses, it seems that the outer gun-emplacment was built in the 17th century, during the Turkish occupation. According to archeological observations, the gun-emplacment was disassembled during peacetime. Signs of the stakes and palisades were well-preserved in the undisturbed yellow sandy soil underneath the medieval layers. The gun-emplacment's outer edge is one with the edge of an 8 m wide and 6 m deep outer trench. It is presumable that by the time the 8 m wide trench was being dug out the gun-emplacment had already been disassembled, since the layers of soil are very loose here, which means a danger of landslides. It is possible that this large trench was dug out - in place of an earlier, much smaller trench - by the German citizens of Pest against the Kuruts (Ferenc Rákóczi's insurrectionist forces fighting against the Habsburg) in the early 1700s. The 6 m wide and 4 m deep inner trench from the Turkish occupation was also enlarged at the start of the 18th century. In some places, signs of a fence or a row of palisades were also recovered at the inner side. A section of the trench that cuts through the Northwestern part of the city was also found in the area most stirred up by the excavation. This trench is known from the 17th century pictures depicting the siege. Based on the archeological layers, it seems that the trench was dug out in the middle of the 16th century and could still be seen in the middle of the 18th century.

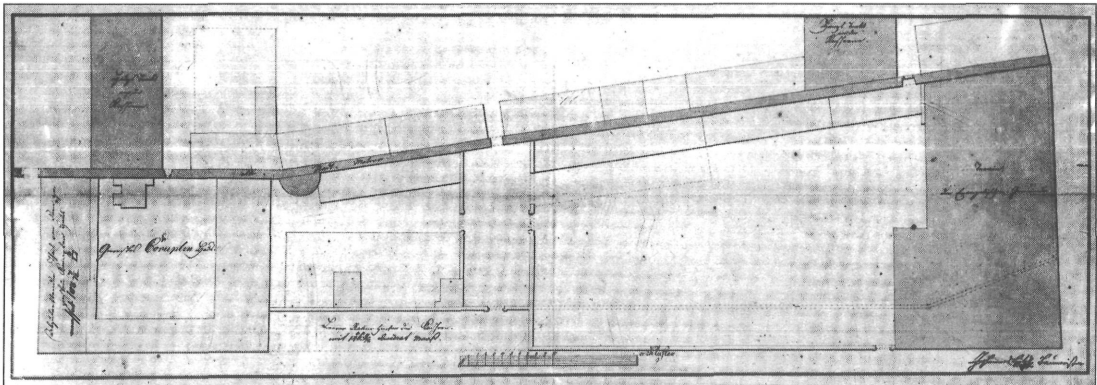
HISTORICAL SUMMARY

Based on the archeological data, the city wall was constructed in the second half of the 15th century, during the reign of King Matthias (Corvin Mátyás) (1458-1490). It is first mentioned in a charter from 1493. Its gates were mentioned in 1512, 1516 and 1522. Prior to the city wall's construction the area was rearranged through extensive landworking. The citizens of Pest, Újbécs and Szentfalva agreed to build a common city wall which would defend all three settlements. They also decided that the areas enclosed by the city wall would be parcelled out based on a uniform system. In compliance with the new plans, those building and edifices that fell in the city wall's intended line were pulled down. This involved houses in Újbécs and Szentfalva, the remains of the 13th century Pest city wall, the unfinished royal castle's buildings around Régiposta street and a large leather processing work-

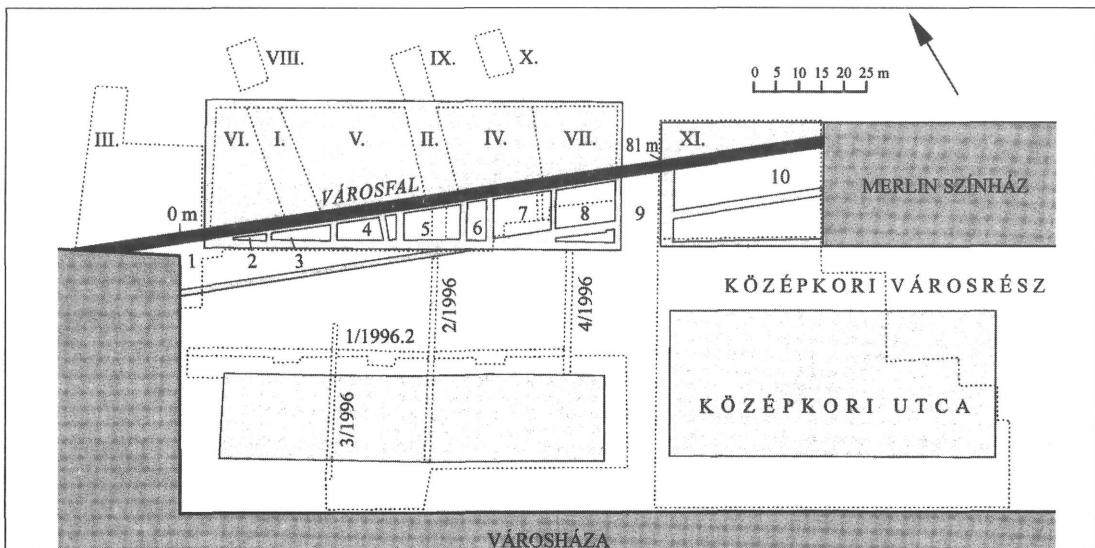
shop in the city's Southwestern part (the author's excavations, 1967-1997). The redistributed plots were quickly built upon. The medieval city's new layout of plots and street network is preserved even today. By the early 1500s Pest became a free royal city. The dynamic development of city life was interrupted by the Turkish victory at Mohács in 1526. The Turkish forces that arrived to Buda burned Pest down as well. The Turks did not remain in Buda, but the joint effect of groups of nobles struggling for royal power and the impending danger of another Turkish attack resulted in Pest not being able to rebuild itself and forever losing its medieval greatness. During 1526 and 1541 Pest suffered a great deal from the struggle for possession of the royal palace. János Szapolyai and Ferdinand Habsburg, the two opposing Hungarian kings and their allies (Hungarian, German and Turkish forces) fought bitterly on the Pest side as well. By this time Pest became Buda's military fortification, as signalled by the city wall's reconstruction and strengthening around 1538. In 1541 Buda fell into Turkish hands and Hungary split into three parts. Buda became one of the Turkish Empire's outermost military garrisons, while Pest - for as long as the technical level of guns made it possible - functioned as a fortification defending Buda. During the campaigns aiming to recapture Buda the Imperial forces recaptured Pest (1602) and held it for two years, during which the Turks held the city's Northwestern part under constant cannonade from Buda. As a result of the advancements in gun technology Pest's military significance and power dwindled. Holding on to Pest while sieging Buda meant serious losses. In 1604 the Imperial command withdrew its forces from Pest and gave up the city, but not before the city wall was demolished and the city burned down. In 1606 the Turkish, Hungarian and German rulers made peace in Zsitvatorok and Buda remained under Turkish control. During the 17th century the Turks reconstructed the fortifications in Pest and until 1684 lived undisturbed in Buda. In 1684 the Holy League - a coalition of European nations aiming to drive the Turks from Europe - was formed and military operations began. With news of the united European forces approaching, the Turks abandoned Pest in 1684, but went on to defeat the Imperial forces at Buda. The retreating Imperial troops once again torched Pest, this time there was no reconstruction. Troops began arriving to liberate Buda in 1686. From these troops, the Bavarian corps were stationed in and around the ruins of Pest. The united Hungarian and Western forces liberated Buda after a 75 day siege and ended 150 years of Turkish occupation.



1. kép. Budapest V. Károly körút 28-30. A Városháza és az északi udvar épületei 1996-ban.



2. kép. Budapest V. Károly körút 28-30. A középkori városház és a félkör alaprajzú külső torony ábrázolása a városházhoz épített újkori házak között. Hild János rajza. 1810 körül.



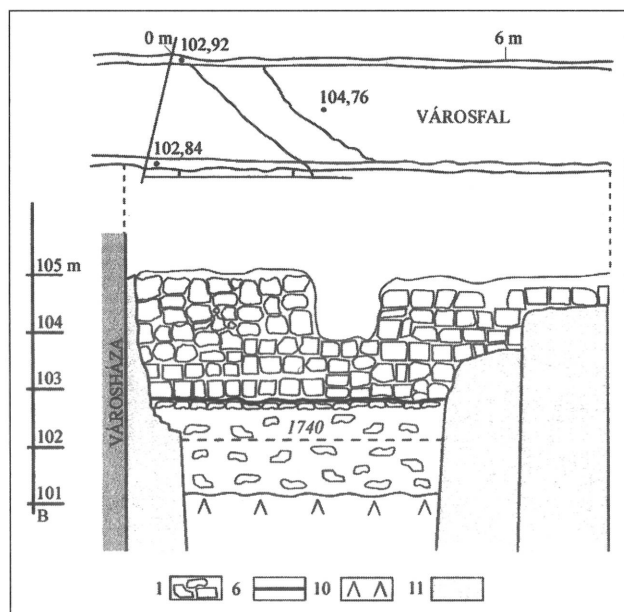
3. kép. Budapest V. Károly körút 28-30. A városház kutatás helyszínrajza. 1996-1997.



4. kép. Budapest V. Károly körút 28–30. A középkori városfal maradványai a 19. századi épülettörmelékes feltöltésben.



5. kép. Budapest V. Károly körút 28–30. A középkori városfal belső oldala az újkori pincefalak elbontása után.



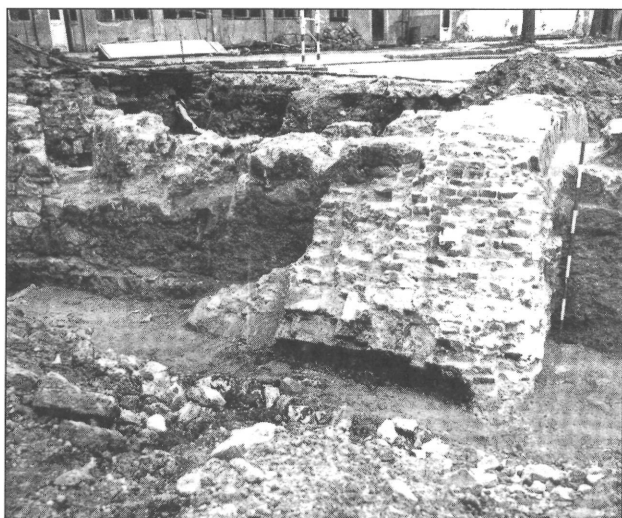
6. kép. Budapest V. Károly körút 28–30. A középkori városfal rajza a Városháza ÉNy-i sarka előtt. Jelmagyarázat: 1. Városfal. 15. század 2. fele. 6. A városfal járószintje. 15. század 2. fele. 10. Bolygatatlan homok. 11. Újkori falak. 18–19. század.



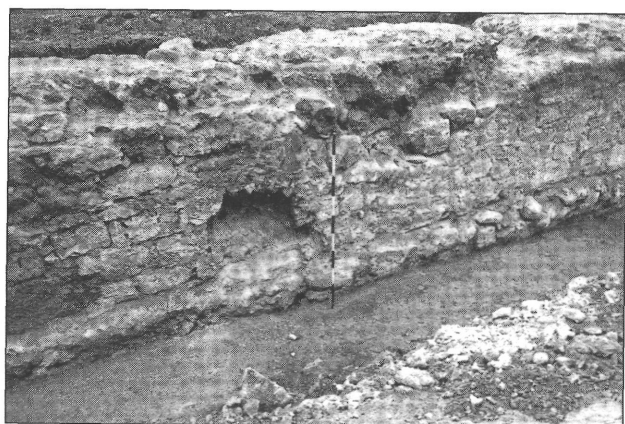
7. kép. Budapest V. Károly körút 28–30. A középkori városfal külső oldala a régészeti feltárás közben.



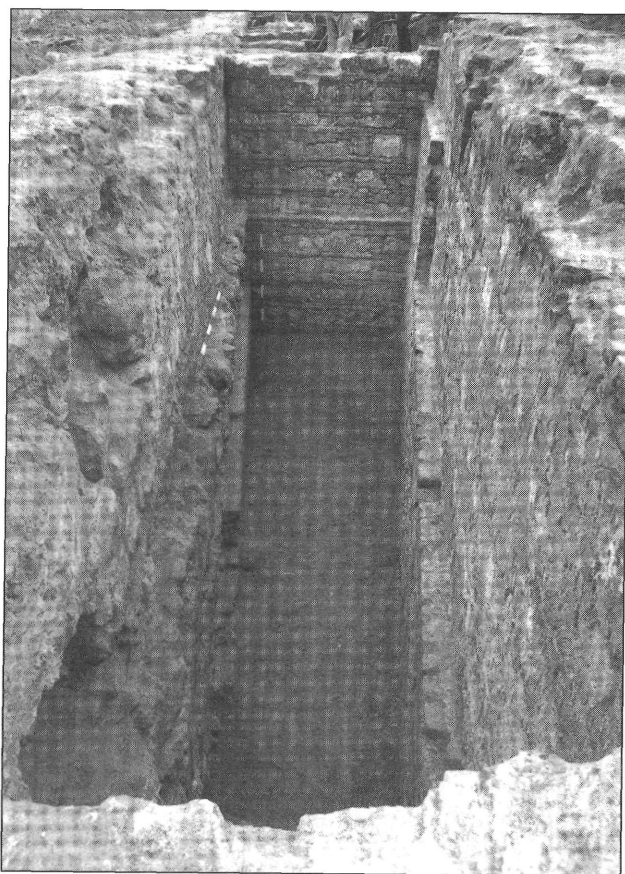
8. kép. Budapest V. Károly körút 28–30. A középkori városfal belső oldalához épített, első, újkori pince lejárata. 1686–1716.



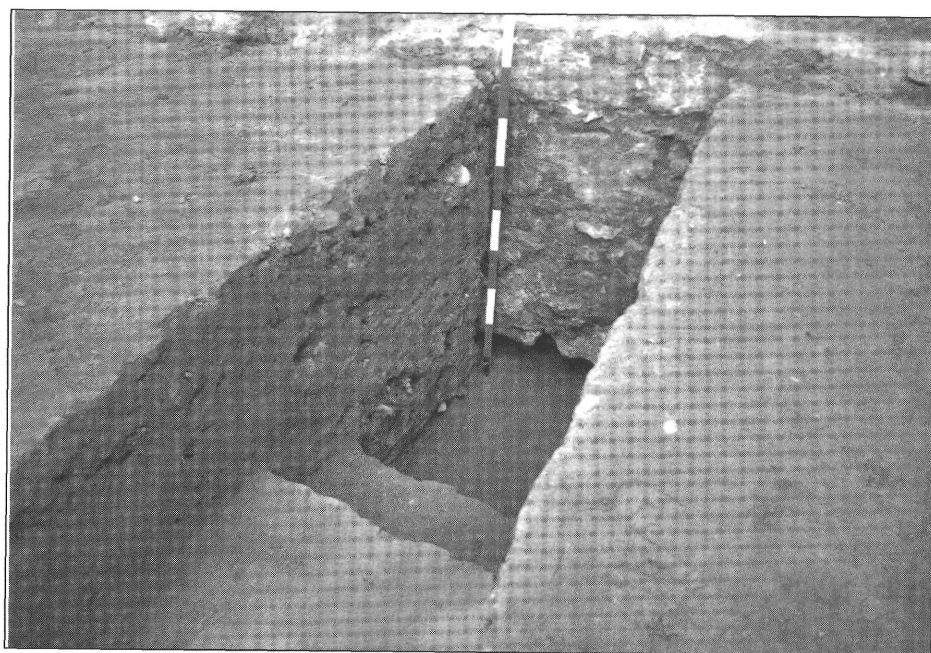
9. kép. Budapest V. Károly körút 28–30. A középkori városfalra épített 18. és 19. századi falak elbontás közben.



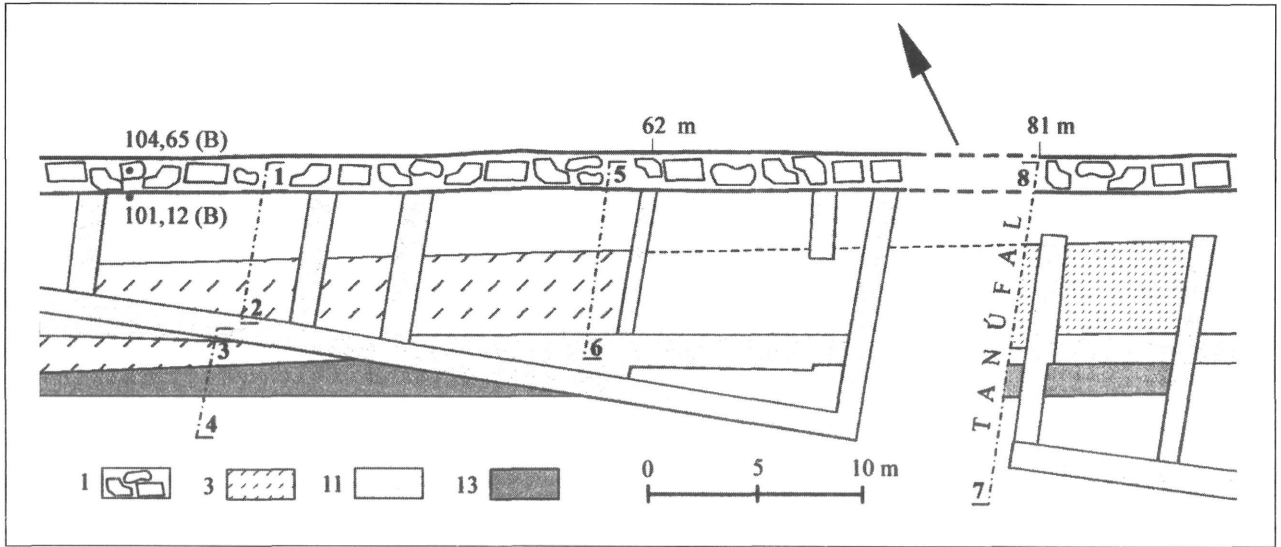
10. kép. Budapest V. Károly körút 28–30. A Középkori városfal belső oldalához épített, 18. századi, mélypince boltozatindítása, és a városfal előtti 19. századi pincefal.



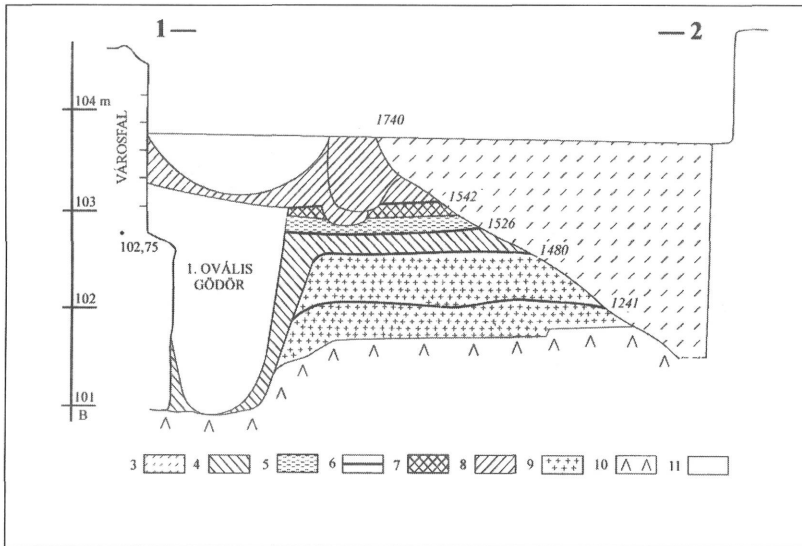
11. kép. Budapest V. Károly körút 28–30. A középkori városfalba vágott 18. századi csatorna helye.



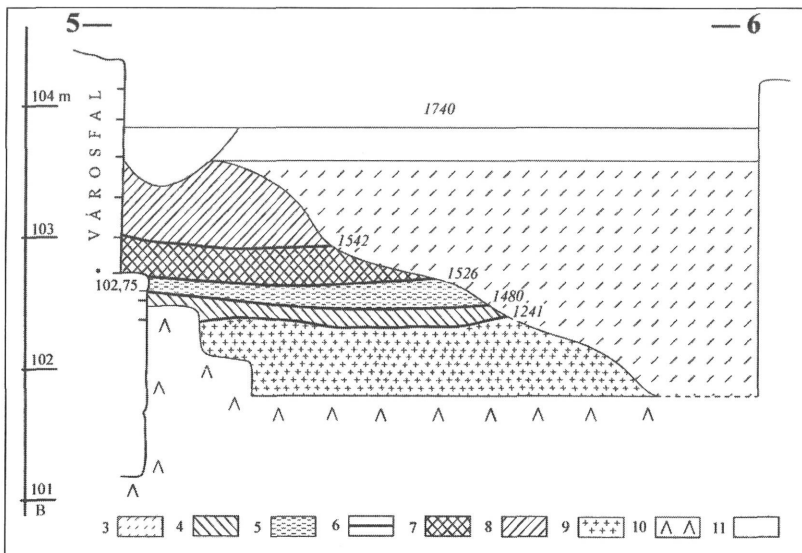
12. kép. Budapest V. Károly körút 28–30. A középkori városfal alapozása s az 1. ovális gödör metszete. 15–16. század.



13. kép. Budapest Károly körút 28–30. A középkori városfal 42–62. m közötti szakaszának alaprajza. Jelmagyarázat: 1. Városfal. 15. század 3. Belső sáncárok. 17. század. 11. Újkori falak. 18–19. század. 13. Belső árok. 18. század.



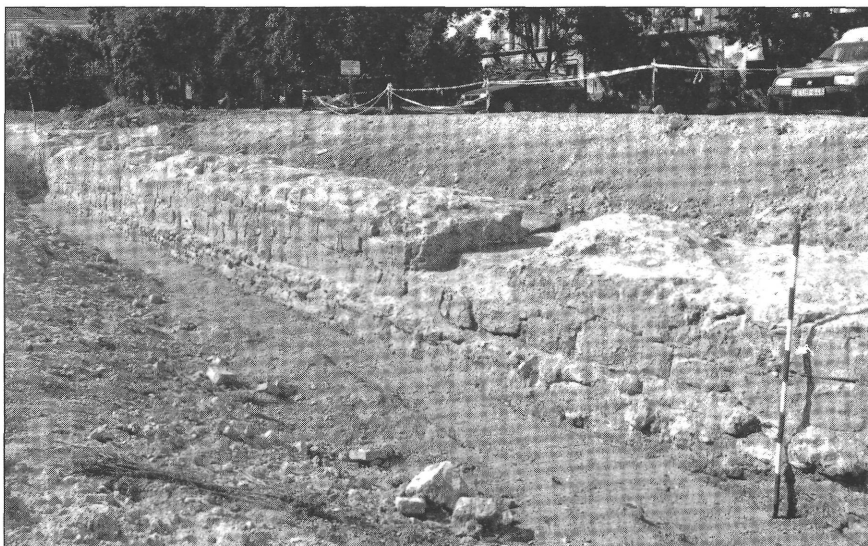
14. kép. Budapest V. Károly körút 28–30. A középkori városfal és az 1. ovális gödör metszetrajza. Jelmagyarázat: 3. Belső sáncárok. 17. század. 4. Barna homokos feltöltés. 15. század 2. fele. 5. Égett épülettörmelékes feltöltés. 1526–1541. 6. Járószintek. 7. Épülettörmelék. 16. század 2. fele. 8. Épülettörmelékes feltöltés. 16–17. század. 9. Épületmaradványok és feltöltések. 12. század–15. század közepe. 10. Bolygatatlan homok. 11. Újkori falak és feltöltések. 18–19. század.



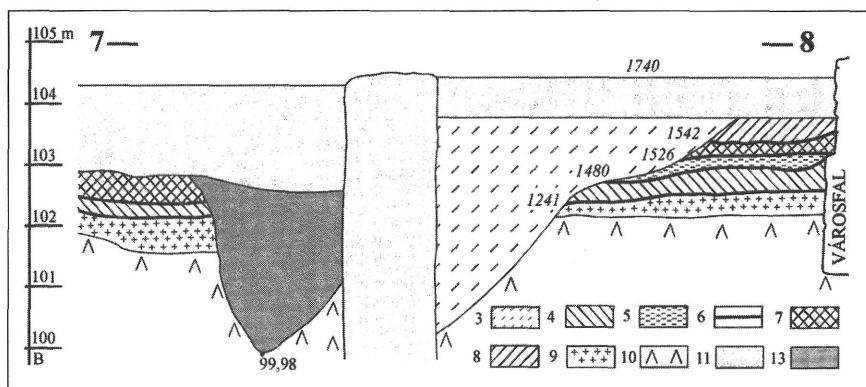
15. kép. Budapest V. Károly körút 28–30. A középkori városfal belső oldalához futó rétegek rajza. Jelmagyarázat: 3. Belső sáncárok. 17. század. 4. Barna, homokos feltöltés. 15. század 2. fele. 5. Égett, épülettörmelékes feltöltés. 1526–1541. 6. Járószintek. 1. 1241. 2. 15. század 2. fele. 3. 1526. 4. 1541–1542. 7. Épülettörmelék. 16. század 2. fele. 8. Épülettörmelékes feltöltés. 16–17. század. 9. Épületmaradványok és feltöltések. 12–15. század közepe. 10. Bolygatatlan homok. 11. Újkori falak és feltöltések. 18–19. század.



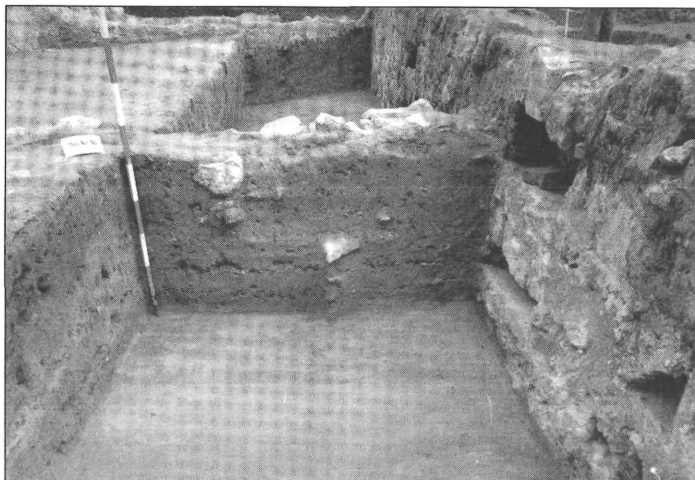
16. kép. Budapest V. Károly körút 28–30. A középkori városfalba épített gerendalyukak. 16. század.



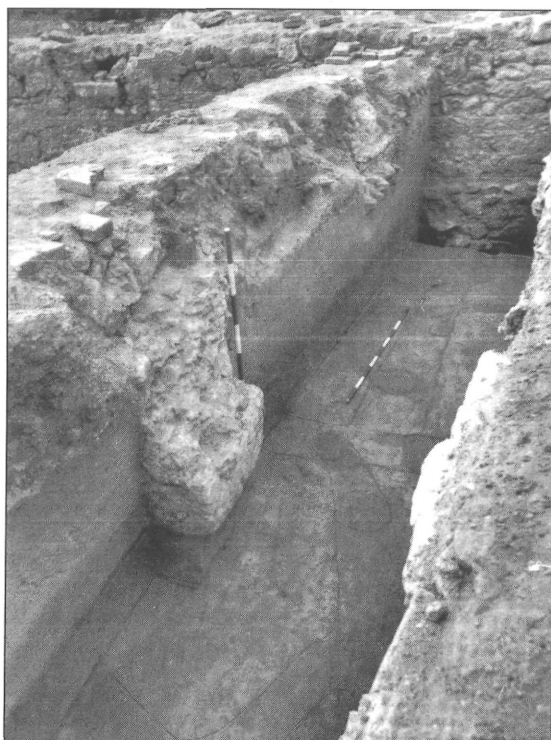
17. kép. Budapest V. Károly körút 28–30. A városfal belső oldala a régészeti kutatás után. 15. század.



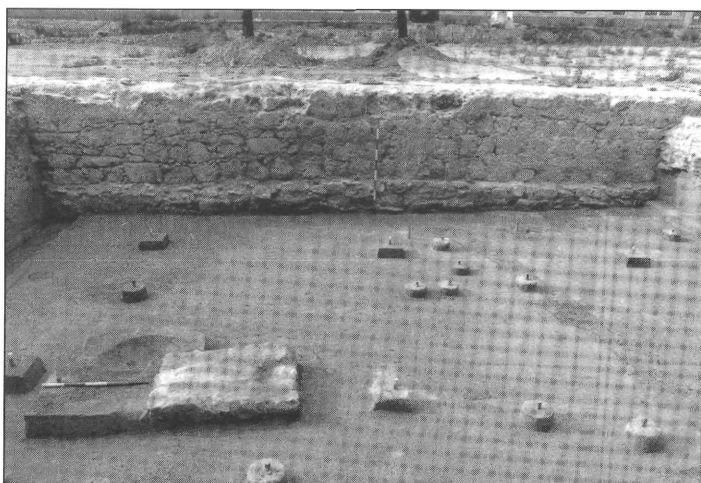
18. kép. Budapest V. Károly körút 28–30. A városfal 81. m szakasza, belső oldal metszetrajza. Jelmagyarázat: 3. Belső sáncárok. 17. század. 4. Barna, homokos feltöltés. 15. század 2. fele. 5. Égett, épülettörmelékes feltöltés. 1526–1541. 6. Járószintek. 7. Épülettörmelék. 16. század 2. fele. 8. Épülettörmelékes feltöltés. 16–17. század. 9. Épületmaradványok. 12. század – 15. század közepe. 10. Bolygatatlan homok. 11. Újkori fal, vagy feltöltés. 18–20. század. 13. Belső árok. 18. század.



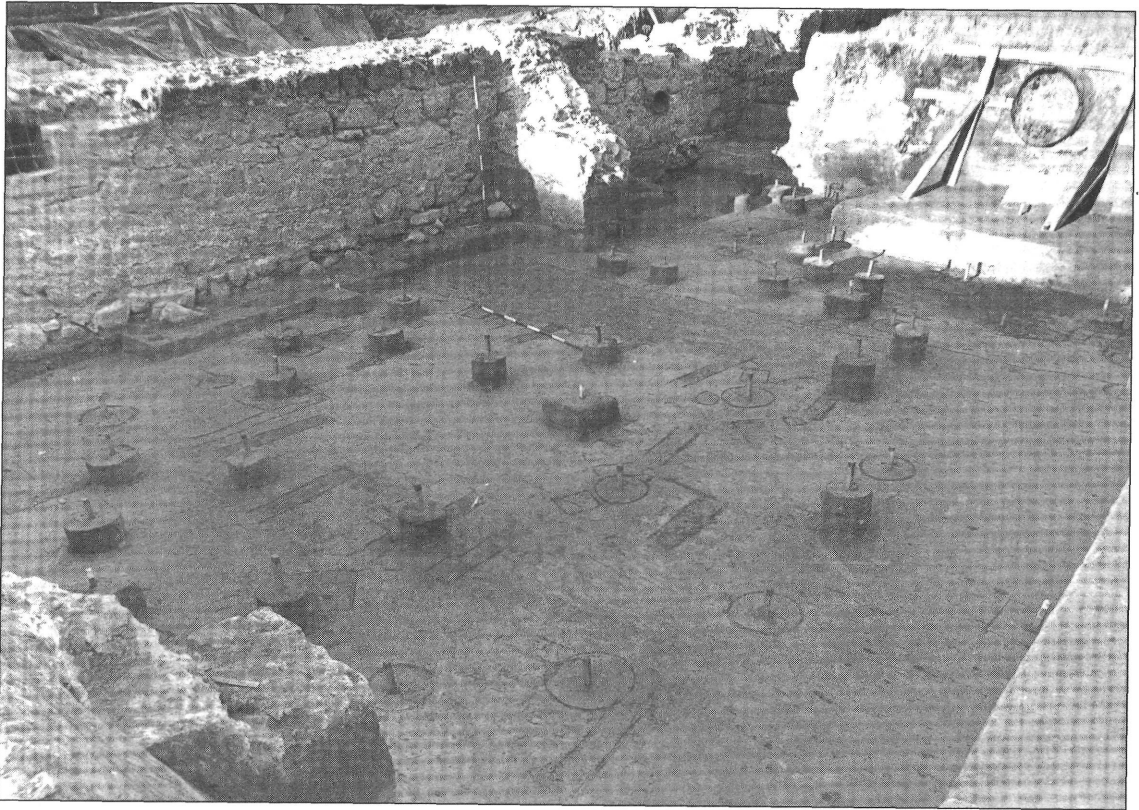
19. kép. Budapest V. Károly körút 28–30. A középkori városrészben feltárt út rétegei. 15. század 2. fele – 17. század.



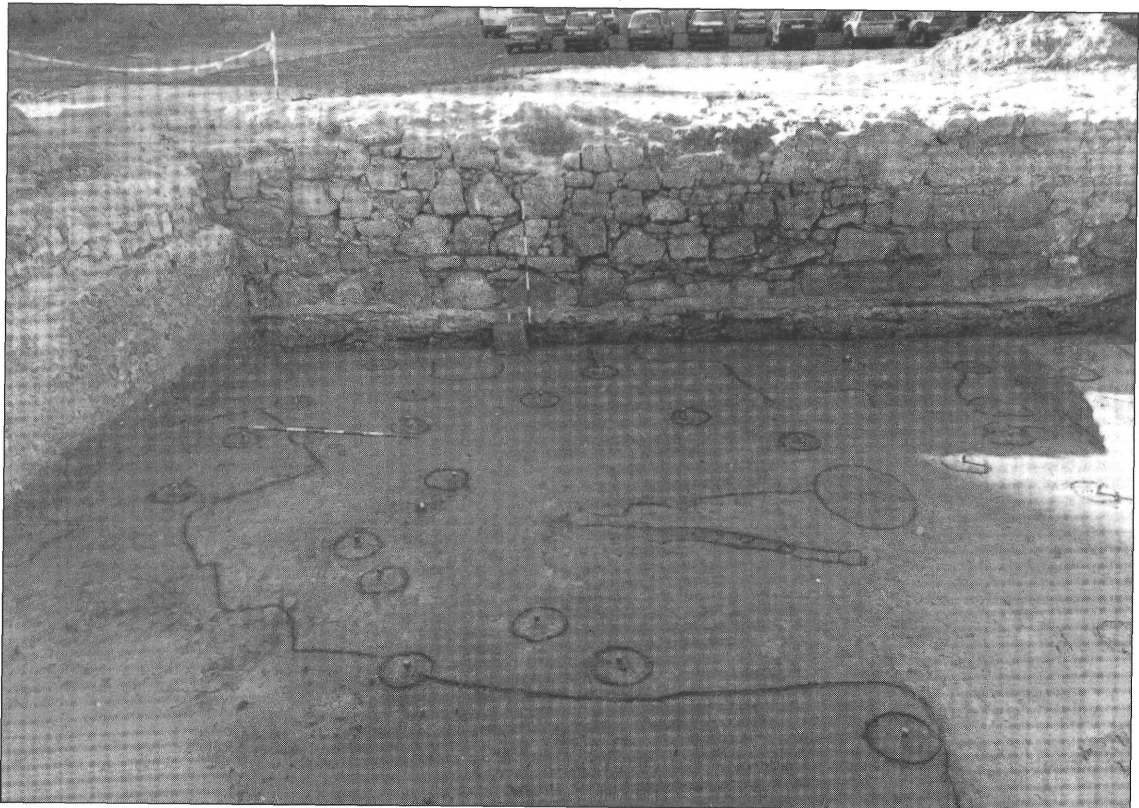
20. kép. Budapest V. Károly körút 28–30. V. szelvény. A középkori városfal építése előtt elbontott fagerendás szerkezetű ház nyomai feltárás közben. 14–15. század közepe.



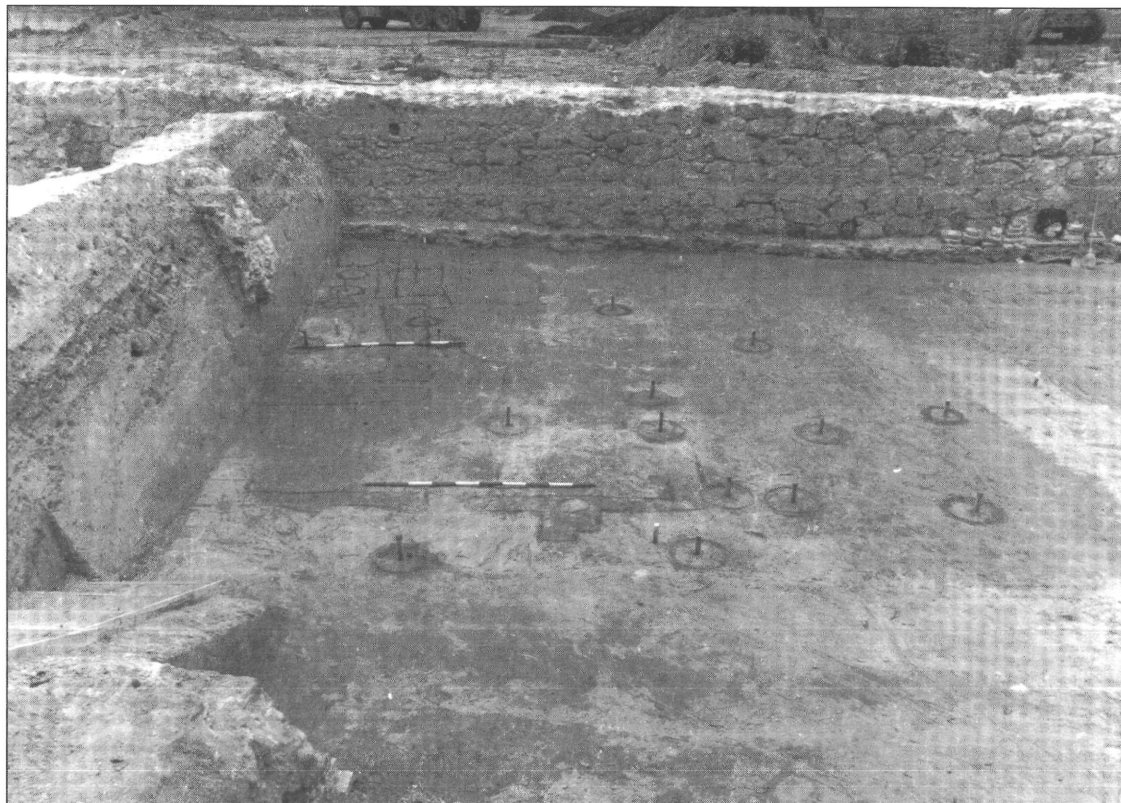
21. kép. Budapest V. Károly körút 28–30. IV. szelvény. A középkori városfal építése előtt elbontott, szabadon álló sütőkemence maradványai feltárás közben. 14–15. század közepe. Háttérben a középkori városfal, előtte a külső ágyúállás karókkal jelzett cölöplyukai. 15–17. sz.



22. kép. Budapest V. Károly körút 28–30. VI. szelvény. A középkori városfal és a külső oldalára épített ágyúállás cölöplyukai és palánkyomai feltárás közben. 15–17. század.



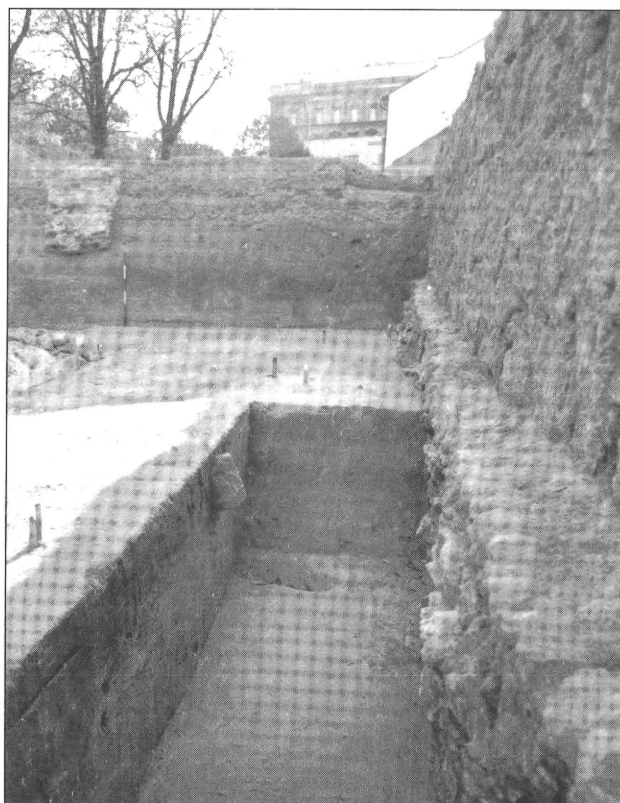
23. kép. Budapest V. Károly körút 28–30. VII. szelvény. A középkori városfal és a külső oldalára épített ágyúállás cölöplyukai és palánkyomai feltárás közben. 15–17. század.



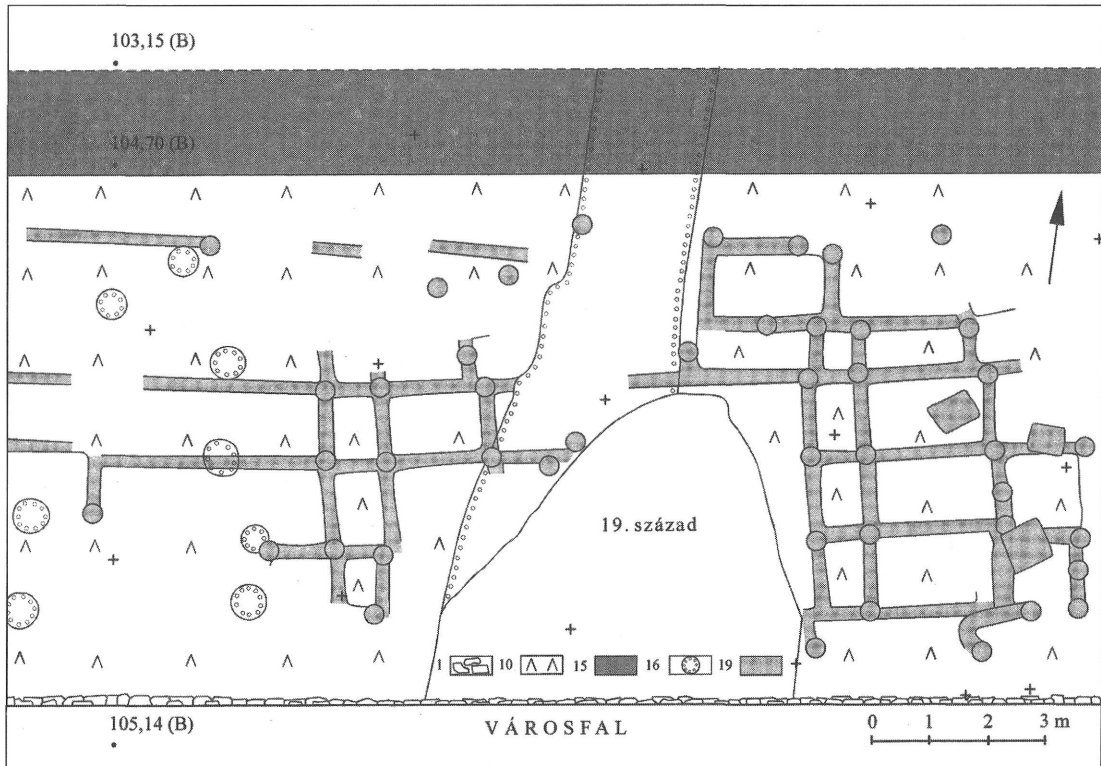
24. kép. Budapest V. Károly körút 28–30. V. szelvény. A középkori városfal külső oldala a régészeti kutatás befejezése után. 15. század.



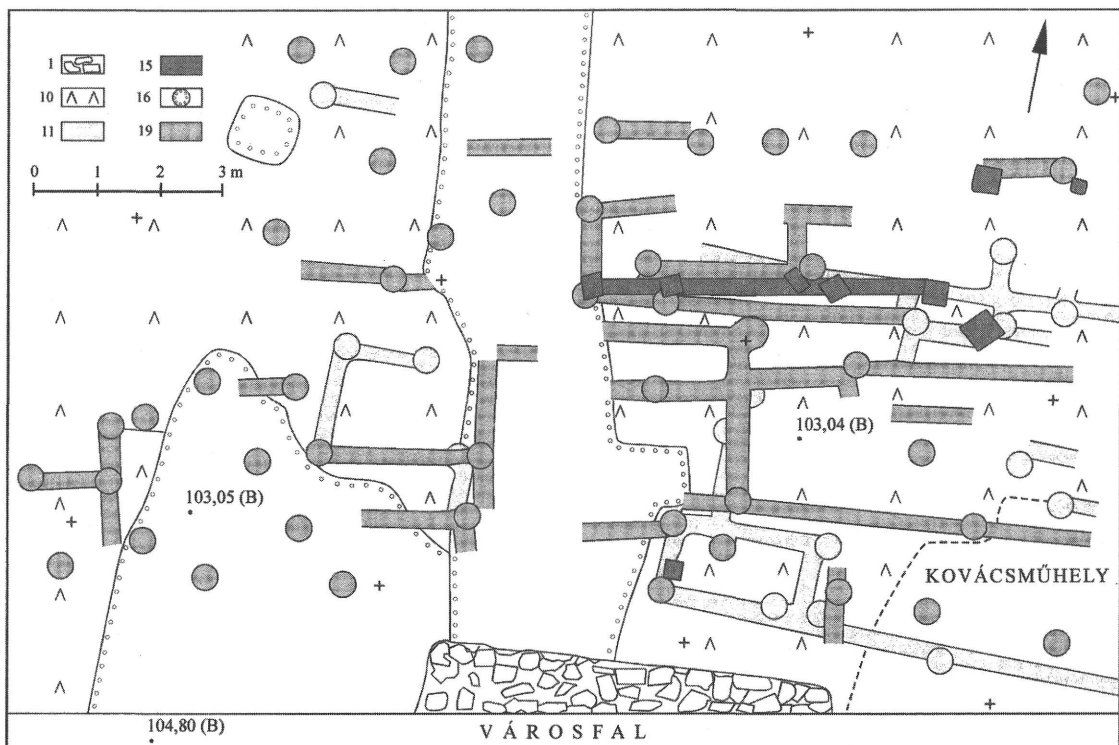
25. kép. Budapest V. Károly körút 28–30. V. szelvény. A külső ágyúállás cölöplyukai a városfalhoz futó rétegsorban. 17. sz.



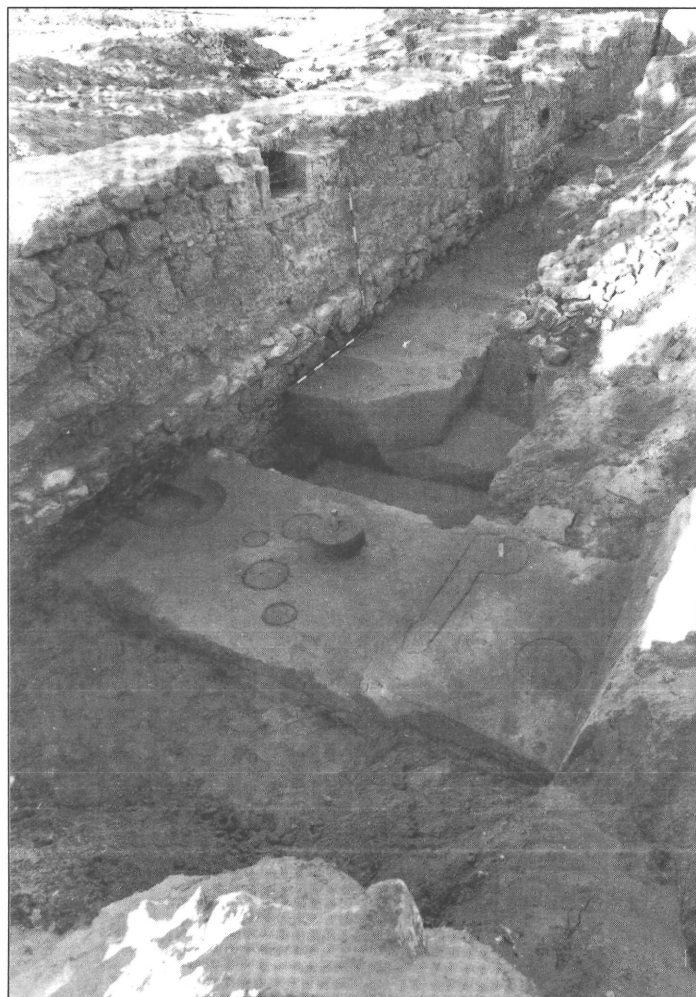
26. kép. Budapest V. Károly körút 28–30. V. szelvény. A középkori városfal és a külső oldalára épített ágyúállás cölöplyukai és palánknyomai feltárás közben. 15–17. sz.



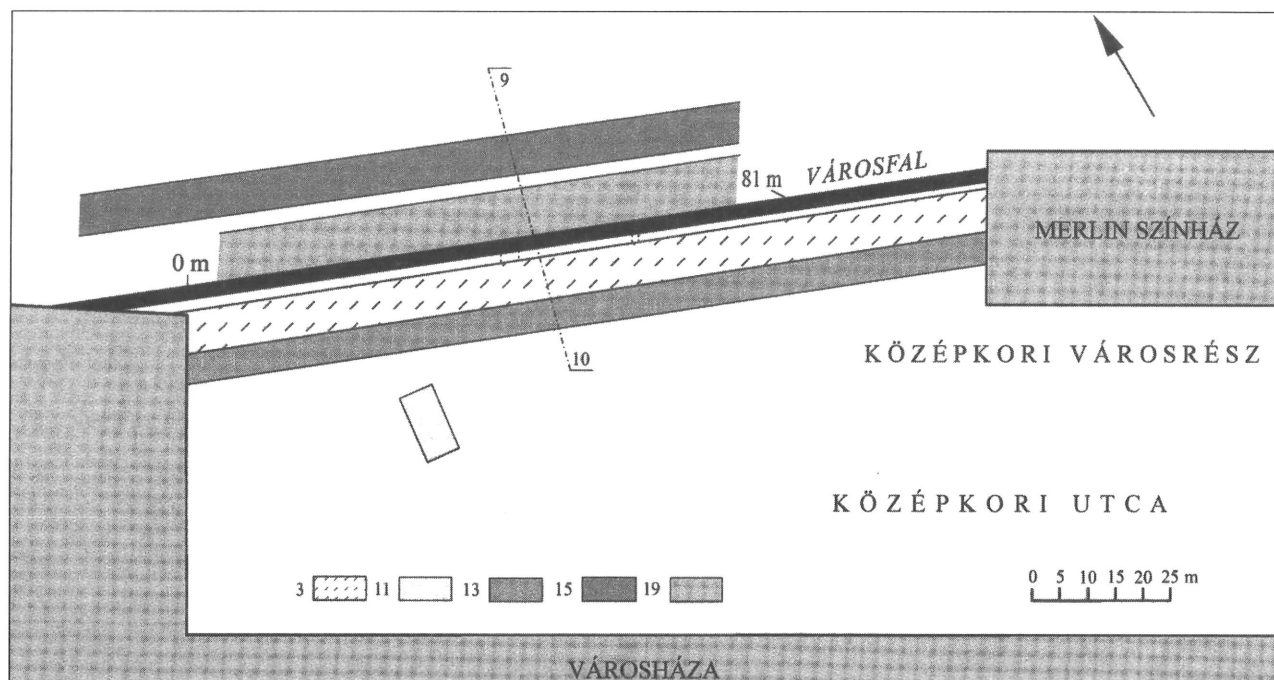
27. kép. Budapest V. Károly körút 28–30. V. szelvény. A középkori városhfal elé épített ágyúállás fa szerkezetének rekonstruált alaprajza. Jelmagyarázat. 1. Városhfal. 15. század. 10. Bolygatatlan homok. 15. Külső sáncárok. 17–18. század. 16. Vermek, árkok. 12. század – 1241. 19. Cölöplyukak és palánknyomok. Szürke agyag. 17. század.



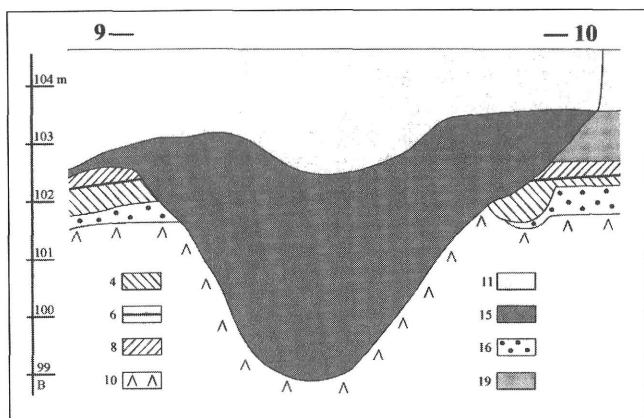
28. kép. Budapest V. Károly körút 28–30. VI. szelvény. A középkori városhfal elé épített ágyúállás fa szerkezetének rekonstruált alaprajza. Jelmagyarázat. 1. Városhfal omladéka. 16. század. 10. Bolygatatlan homok. 11. Ágyúállás. I. periódus. 17. század. 15. Ágyúállás. II. periódus. 17. század. 16. Vermek, árkok. 12. század – 1241. 19. Ágyúállás. III. periódus. 17. század.



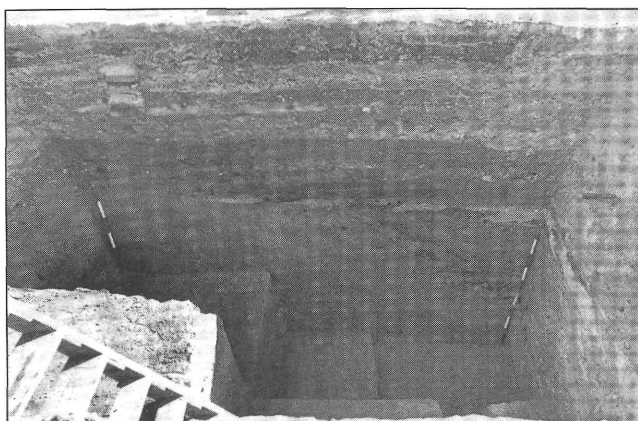
29. kép. Budapest V. Károly körút 28–30. VI. szelvény. A külső ágyúállás cölöplyukai a városfalhoz épített, középkori kovácsműhely betöltésében. 15–17. század.



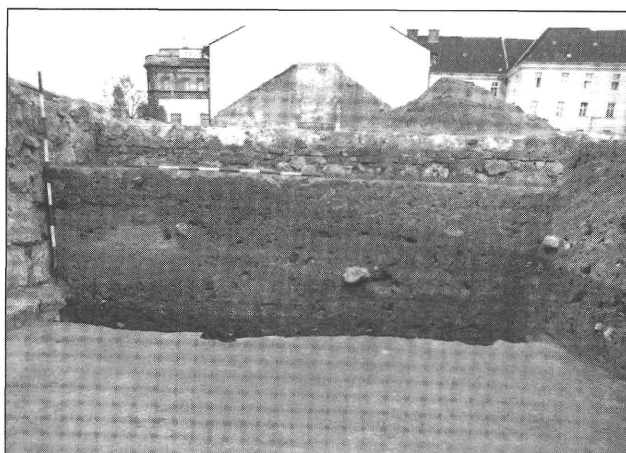
30. kép. Budapest V. Károly körút 28–30. a középkori városfal és a török kori védművek helyszínrajza. Jelmagyarázat. 3. Belső sáncárok. 17. század. 11. Belső árok 16. század. 13. Belső árok. 18. század. A külső ágyúállás. 15. Külső árok. 17–18. század. 19. Külső ágyúállás. 17. század.



31. kép. Budapest V. Károly körút 28–30. A városfal külső oldalán kiásott sáncárok metszete. Jelmagyarázat. 4. Barna homokos feltöltés. 15. század 2. fele. 6. Járószint. 15. század 2. fele. 8. Épülettörmelék feltöltés. 16–17. század. 10. Bolygatatlan homok. 11. Újkori fal, vagy feltöltés. 18–19. század. 15. Külső sáncárok. 17–18. század. 16. Bolygatott föld. 12. század –1241. 19. Külső ágyúállás, szürke agyag. 17. század.



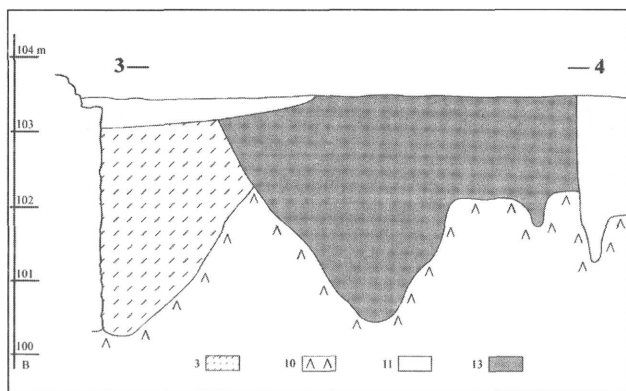
32. kép. Budapest V. Károly körút. 28–30. VIII. szelvény. A külső sáncárok északi, külső oldala feltárás közben. 17–18. század.



33. kép. Budapest V. Károly körút 28–30. A belső sáncárok városfal felőli oldala az 1. ovális gödörnél feltárás közben. 17. század.



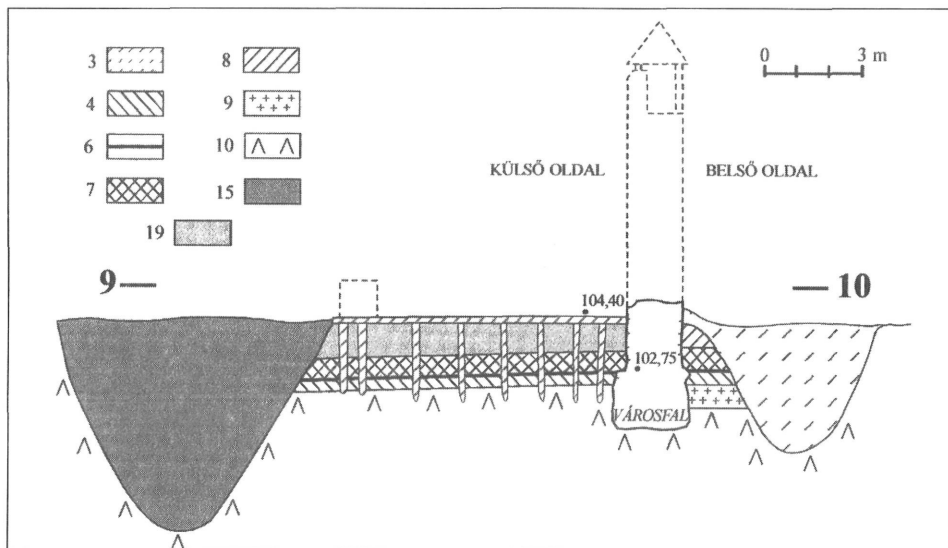
34. kép. Budapest V. Károly körút 28–30. IV. szelvény. A középkori városfal építése előtt elbontott fagerendás szerkezetű ház nyomai feltárás közben. 14–15. század közepe.



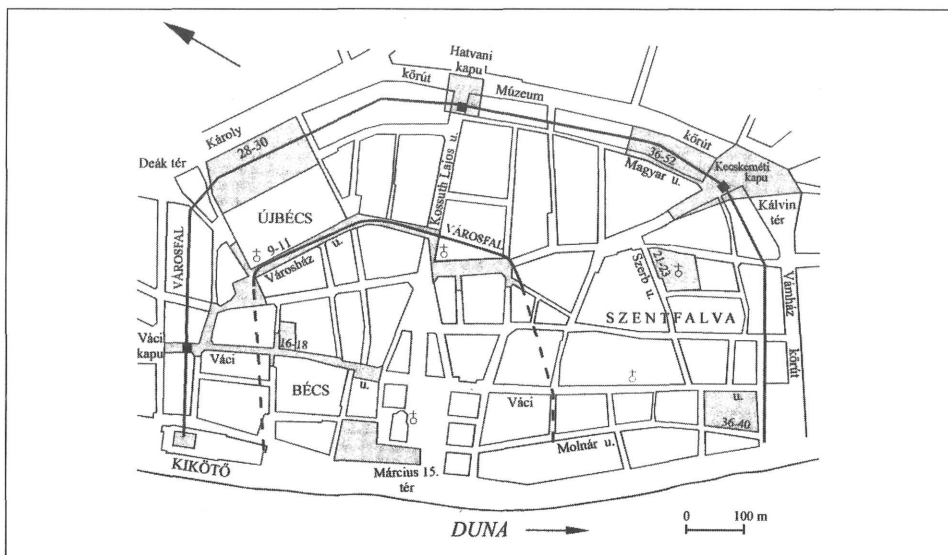
35. kép. Budapest V. Károly körút 28–30. A belső sáncárok metszete. Jelmagyarázat: 3. Belső sáncárok. 17. század. 10. Bolygatatlan homok. 11. Új-kori fal, vagy feltöltés. 18–20. század. 13. Belső árok. 18. század.

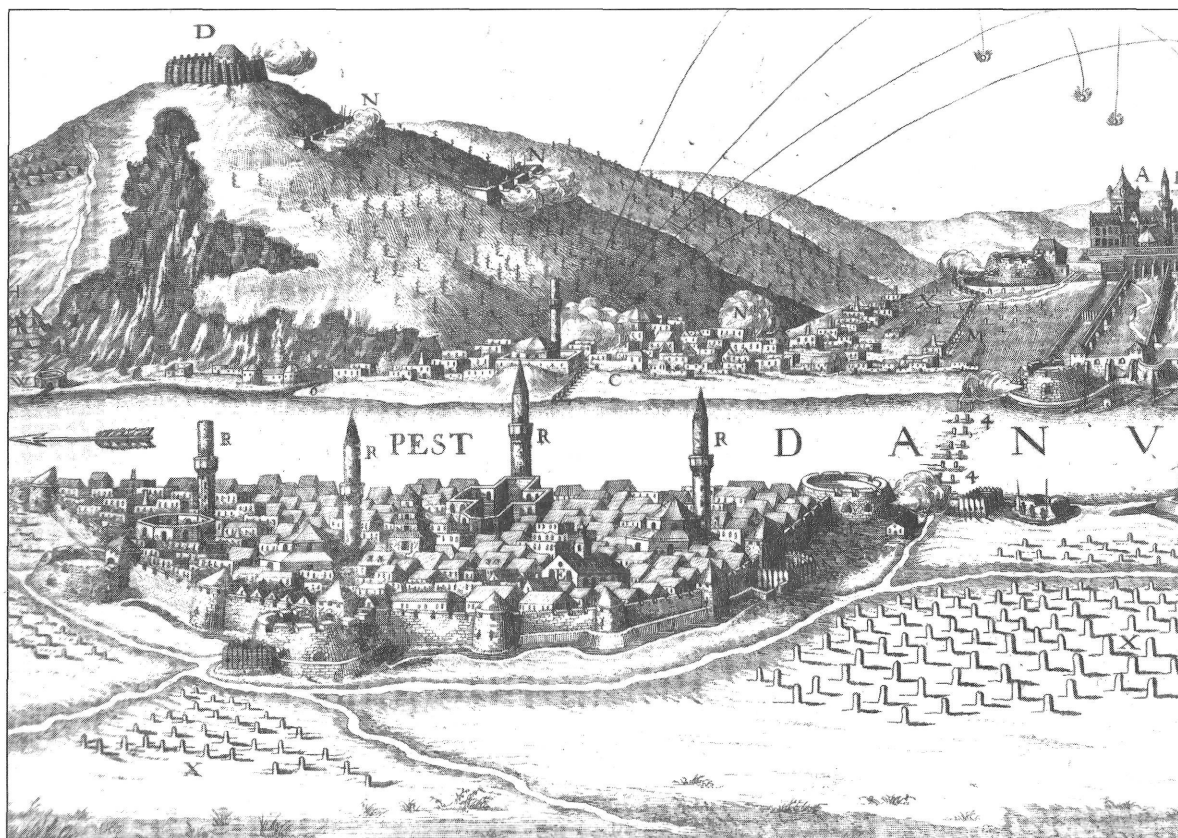
36. kép. Budapest V. Károly körút 28–30. A városfal 81–108. m szakasza. A városfal és a belső sáncárok közé beásott objektumok részletei. 18. század.

37. kép. Budapest V. Károly körút 28–30. A középkori városfal és a török erődítés rekonstruált metszetrajza. Jelmagyarázat. 3. Belső sáncárok. 17. század. 4. Barna, homokos feltöltés. 15. század 2. fele. 6/2. Járószint. 15. század 2. fele. 7. Épülettörmelék. 16. század 2. fele. 8. Épülettörmelék. 16–17. század. 9. Bolygatott föld. 12–15. század közepe. 10. Bolygatatlan homok. 15. Külső sáncárok. 17–18. század. 19. Külső ágyúállás, cölöpök és gerendák közötti szürke agyag. 17. század.

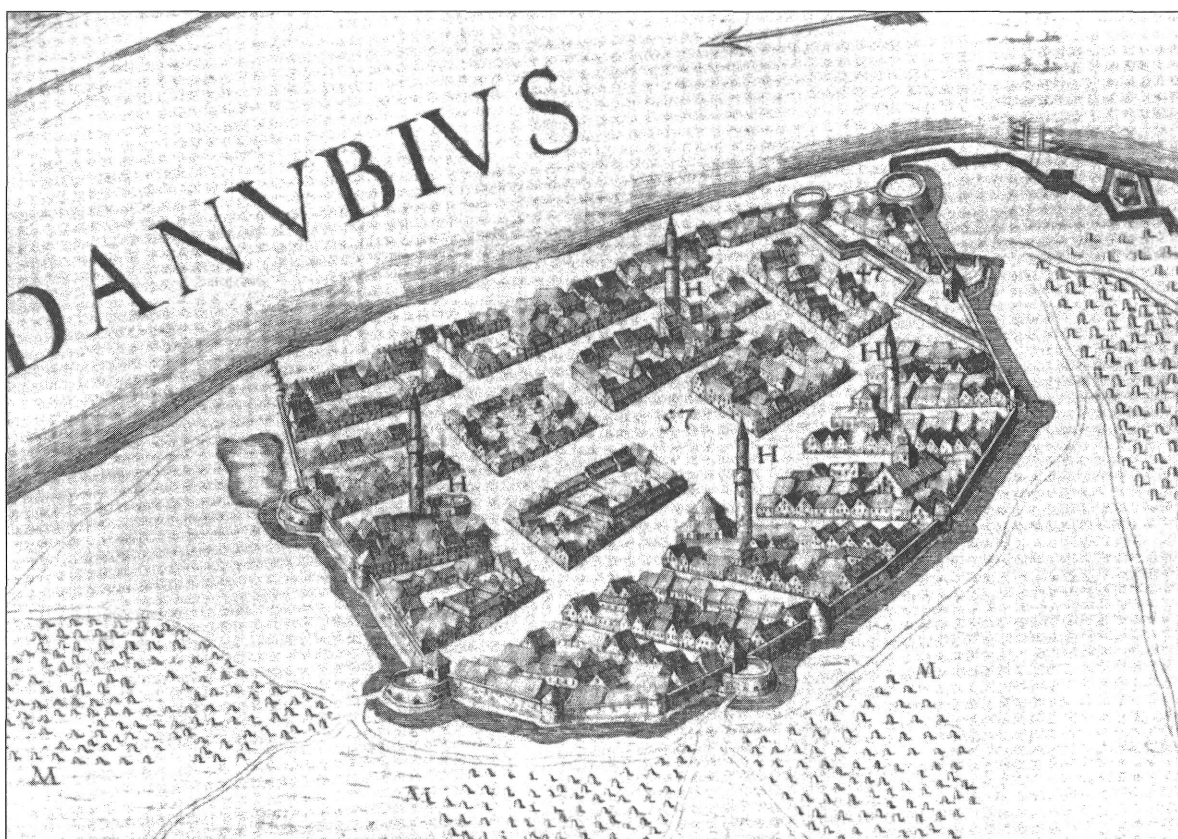


38. kép. Budapest V. Belváros. A régészeti kutatások összesítő helyszínrajza. Irásné Melis Katalin. 1967–1997.





39. kép. Pest kelet felől nézve a 17. század végén. Hallart – Wening rajza. 1684.



40. kép. Pest madártárolati képe a 17. század végén. Hallart – Wening rajza. 1684.