

KÁRPÁTI ZOLTÁN

## ÁRPÁD-KORI MAJORSÁG BUDAÚJLAK TERÜLETÉN

1998. májusa és októbere között a Budapesti Történeti Múzeum megelőző régészeti feltárást végzett a Budapest II., Szépvölgyi út 18–22. számú egyesített, mintegy 2000 m<sup>2</sup> felületű ingatlanon a telek beruházójának megbízásából.

A telekcsoport a Budai hegység Felhévíz és Óbuda közötti szakaszának egyik legjelentősebb vízgyűjtőjében, a Szépvölgy alsó, a Zöldmált és a Kiscelli platót elválasztó kiszélesedő szakaszában helyezkedik el. A hegyoldalakra egyre mélyebben vágódó vízfolyás medreket hagyott hátra, amelyek az árok oldala felől meginduló erózió hatására feltöltődtek, esetünkben a Kiscelli plató humuszos talajával. Az így kialakult vastag, humuszos talaj kedvezett a mezőgazdasági tevékenységnek, annak ellenére is, hogy csapadékosabb időszakokban a Kecske hegy felől lezúduló víz kilépett az éppen aktuális medréből.<sup>1</sup>

A telek területén előzetes várakozásaink szerint a közelben azonosított római kori helytartói villához vagy szentélyhez tartozó objektumokat vártunk, azonban az újkori feltöltés meghatározását és gépi letermelését követően, az egész területet érintő nyésés során a terület három különböző pontján találtunk nagy mennyiségű középkori cserepet. A tisztázó munkálatok után négy veremépület bontakozott ki (1. kép).

## 1. ÉPÜLET (2. kép)

Az ásatási terület Ny-i szélének D-i harmadában enyhén ÉK–DNy-i irányítottságú, négyzet alakú, az újkori feltöltés aljától (113.03 mA) számítva<sup>2</sup> átlag 50 cm mélységig beásott, 7.40 x 7.40 m alapterületű ve-

remépítményt találtunk, amelynek DNy-i sarkát és K-i falának D-i harmadát újkori objektum pusztította el. (3. kép) A gödör sarkai lekerekítettek voltak, ugyanúgy, mint a padló és a földfal átmenete (2. kép). A földfal alsó sarkától átlag 10–15 cm-rel beljebb, feltehetőleg a közelben gyűjtött laposabb kövekből 18–20 cm széles alapfalat alakítottak ki mind a négy oldalon. Az alapozás szögleteinek, továbbá a nyugati és a keleti fal közepének belső oldalához lapos kövekkel kirakott, négyzet alakú cölöplyukat készítettek. A cölöplyukak 17–20 cm-re (112.30 és 112.50mA között mozgott) mélyedtek a padlóba, és egy-egy 15 x 15 cm-es gerenda befogadására voltak alkalmasak (4. kép). Magassága és rakási technikája a párhuzamos oldalalnál volt azonos. Ugyanis a keleti és a nyugati oldalon, azaz a közepén oszloppal tagolt oldalakon, kisebb, néhol apróbbnak nevezhető kövekből egy rétegben rakott kő sor jelentkezett, amelynél a tér belseje felé néző kövek – közöttük több őrlőkö töredék is volt – élükre lettek állítva, mintegy fektetett L alakot képezve. A szintkülönbség a kövek között átlagosan 5 cm volt. (112.53–112.58 mA) A másik kettő alap viszont nagyobb, néhol két sorban rakott kövekből állt, aminek következtében az alapokban megközelítőleg 15 cm-es szinteltérés jelentkezett (112.50 – 112.62 mA), ami itt éppen egy gerendányi méretnek vehető (4. kép).

A kősorokról méretük és jellegük alapján nem feltehető, hogy a megtalált koronaszintnél magasabbak lettek volna, sokkal inkább voltak a faszervezetű felmenő falazat talpgerendájának szilárd alapjai. A kősorok helyzetéből pontosan megállapítható, hogy a talpfákat milyen helyzetben, milyen sorrendben rakták le. Mivel a keleti és a nyugati oldalak az alacsonyabbak, ezért ezekre kellett először ráhelyezni a faragott oldalú, négyzetes gerendákat. Délen és Északon egy gerendányival magasabb kőalap miatt a legelső talpak végeit nem kellett az átlapoláshoz megfaragni, esetleg egy-egy kisebb méretű hornyot készítettek csak. Tehát az alacsonyabban lévő K-i és Ny-i talpgerendákra külön megmunkálás nélkül lehetett ráültetni az ellentétes két oldal talpait. A konstrukció szilárdságát az alacsonyabban lévő talpfákat belülről szinte kiékelő álló kövek, továbbá a közepén és a négy sarokban felállított, a befelé csúszást megakadályozó oszlopok biztosították. Az épület felmenő fala az alapszerkezetből ítélve fakonstrukció volt. Az építmény belsejében talált csekély mennyiségű

<sup>1</sup> A terület az újlaki pébánia templom közelében helyezkedik el, sőt a templom körüli temető Ny-i széle az ásatási területre esett. Komolyabb esőzések idején még a barokk templom is veszélyben volt a víztől. BP. MŰEML. 160.

Az árok természetes rétegződése érdekes stratigráfiai képet mutatott. A kőmederbe a széleken vastagabb, a meder alján vékonyabb pleisztocén lösszel, majd a Kiscelli plató irányából nagy mennyiségű neolitik (DVK kultúra) anyagot tartalmazó humusz mosódott be. Ezt követően a római korig a területen nem volt komolyabb település, ugyanis a római leleteket tartalmazó eróziós réteg és a neolitik humusz között vastag, leletnélküli humuszréteget bontottunk el. A középkori település a legfelső, római rétegbe ásta objektumait.

<sup>2</sup> A területen igen erőteljes eróziós tevékenységet észleltünk, aminek következtében eredeti külső szintek már nem igazán maradtak meg a középkorból, azonban biztosra vehetjük, hogy az épület padlója eredetileg mélyebben helyezkedett el a külső járószinthez képest.

patics alapján teljes faszerkezet, boronafal rekonstruálható. A külső támat a verem széle és a fal közé töltött föld és kövek jelentették. Utóbbiaknak az épület belsejébe omlott maradványait a feltárás során jól meg lehetett figyelni.

Az épület bejáratát az előkerült jelenségek alapján csak sejtethetjük. Valószínűleg a D-i oldal közepén volt, amire közvetlenül a fal belső oldalán, a padlón egymástól 2 m-re lévő két nagyobb, lapos kő enged következtetni.

Az épület járósíntjét a fekete humuszos, agyagos alaptalajon letaposással alakították ki. A helyiség belső terében tűzhelyre utaló nyomot nem találtunk.

Az épület betöltése alapanyagában nem különbözött el az alaprétegtől. A szemetes humuszból jelentős mennyiségű háztartási kerámia került elő. A szabad tűzön való főzéskor használt ívelt falú, barna és vörös anyagú *cserépbogrács* mellett nagy számban kerültek elő változatosan profilált peremmel készített *fazekak*, leginkább kettőspereműek, de gyakori a hornyolt vagy tagolatlan szögfej- és állóperem (5–6. kép). Anyaguk alapján főként szürkésbarnára égettek, azonban nem ritka a fehérre égő anyagból készült sem. A fazekak díszítésük alapján a fenti típusok korábbi változatai közé tartoznak, tehát a bekarcolt spirálvonaldísz az edény aljáig tart, de ennél archaikusabbnak tekinthető a bekarcolt hullámvonallal és spirálvonallal egyszerre díszített; körömbenymással, széles közű rádli jellegű mintával ellátott csoport (7. kép). A leletek között valószínűleg foltozás céljából utólagosan átfúrt falú edény is volt (8. kép). A fehér anyagú fazekak között gyakori az Óbudáról, a budai Várhegyről és a közeli településekről ismert, a 13. század első felére keltezhető fröcskölt, vörös festéses, bekarcolt spiráldíszes típus (9–10. kép). A hazai készítésű edények mellett több, importból származó edény töredéke is, így többek között kihajló peremű szürke fazekak, illetve peremén és szája külső szélén sűrű rádlimintával díszített, szürke anyagú fazék (11. kép).

A kerámialeletek mellett színes fémelet választék került elő. A vastárgyak között *kulcstöredékek*, a bronzleletek között kiemelkedő a vastag *bronzlap*, illetve a másodlagos felhasználásra „elraktározott” *mérlegtálca* darabja. A leletek között egy darab kettőskónikus *üvegpalack* aljtöredéke volt (12. kép).

## 2. ÉPÜLET (13. kép)

A fenti épülettől DK-i irányban körülbelül 12 m távolságra 5 x 5,25 m alapterületű, az 1. épülettel meg egyező tengelyű veremépítmény került elő. Az objektumot átlagosan 80 cm mélységben ásták be a földbe. A földfalat belülről lapos kövekből, szárazon rakott fallal bélelték, amelynek omladékát részben az épület belsejében, részben az É-i oldalon a korabeli külső járósín-

ten szétterülve találtunk.<sup>3</sup> A falazat eredeti vastagságát megállapítani nem sikerült, azonban a 30 – 35 cm-t nem haladhatta meg, ugyanis a D-i fal előtt közvetlenül kettő darab kemence került napvilágra. A tüzelőberendezések közvetlenül a falhoz lehettek építve, így nagyobb falvastagság nem valószínűsíthető. A gödör szélei enyhén lekerekítettek voltak, az ÉK-i sarok után az É-i fal 30 cm-es kiugrással folytatódott (13–14. kép).

A *kemencéket* a letaposott padlószintről ásták be. Mindkettő szája a helyiség központja felé tekintett. A DNy-i sarokban elhelyezett 1. számú kence átmérője 60 cm (15. kép). A járósínttől 50 cm mélyre ásták. A tűzhely fala méhkas alakú, azaz alsó szakasza enyhén alá vágott a padlószíntnél lévő résznek. Az égésteret kitapasztották, amely a használat során vörösre és keményre égett. Fűtőnyílása menetesen haladt a tűztér aljáig (13. kép). Minden bizonnyal boltozott volt, azonban beomlott agyagboltozat nyomát nem leletük, így valószínűbb, hogy kőboltozattal látták el, amely a beomlott oldalfallal keveredett. A tűzhely alján vékony, gyújtósszerű anyag elszenült maradványát és szürke hamut találtunk.

A másik az előzőtől 2,5 m-re, ugyancsak a D-i fal előtt helyezkedett el, átmérője 60 cm. 30 cm mélyre ásták, fala az alja felé szűkült, amelyet ugyancsak kitapasztottak (13., 16. kép)

A 2. kemencével szemben az É-i fal előtt É-D-i tengelyű, árokszerű objektumot bontottunk ki, amelynek D-i végén karólyuk bontakozott ki. Mindkettő igen kis mértékben mélyedt a padlóba. Szerepét nem tudtuk megállapítani.

Bejáratként egyértelműen azonosítható jelenséget nem tapasztaltunk.

## 2/A. ÉPÜLET

A 2. épület D-i falához közvetlenül ízesült a 2/a. épület (13. kép) A két objektum közös fallal rendelkezett.<sup>4</sup> Némileg kisebb volt a másiktól, pontosan 4,4 x 4,6 m alapterületű.

K-i földfala egy síkban futott a másik épület falával, így Ny-i fala 50 cm-rel beljebb helyezkedett el a 2.

<sup>3</sup> Külső járósíntre csak ennél az épületnél következtethettünk a kiomlott fal alapján. Az is kiderült, hogy a terület erősen lejtett É-D-i és K-Ny-i irányban is, ugyanis míg a kövek az ÉNy-i saroknál 112,90 mA körüli szinten voltak, addig az ÉK-en 112,40 mA körül. A feltárt épületek belső járósíntjének kialakításakor ezt az erőteljes lejtést igyekeztek kiküszöbölni, így az 1. és 2. épület ÉNy-i része lett a legmélyebbre ásva.

<sup>4</sup> Természetesen felvetődik a kérdés, hogy a két épület között nem valószínűsíthető-e más stratigráfiai viszony is. Az alaprajzi szituáció alapján feltehető, hogy a 2/a épület superpozícióban van a 2. épülettel, azaz utóbbi vágta az előbbi. Ennek azonban ellentmond az a tény, hogy a 2. épület D-i falának kőomladéka a 2/a. objektum É-i részén is megtalálható volt. Úgy vélem ez csak úgy lehetséges, ha a két épület egy időben működött.

épület azonos falához viszonyítva. A szomszéd objektum járásintjével közel azonos szinten (112.08 mA) a Ny-i és a D-i földfal előtt átlag 50 cm széles földpadka húzódott, amelynek meglétét a K-i oldalon is feltételezhetjük. A padka minden bizonnyal borona vagy más, talpgerendás fakonstrukciónak adott helyet. A padkától metesesen lejtett a járásint, ami középen 2.5 m átmérőjű, kör alakú mélyedésben végződött (111.80 mA szinten) (14. kép).

Az objektumok világosbarna, agyagos betöltéséből az 1. építményben talált leletekkel azonos típusok kerültek elő. Itt is jellemző a szürkésbarna anyagú *fazekak* esetében a hornyolt és tagolatlan szögfej-, illetve kettősperem, a körömbenyomással és bekarcolt spirálvonallal díszített edényfal. *Cserépbogrács* töredéke is volt. Fehér anyagú, vörös színű fröcskölt és spirálvonallal díszített *asztali edények*, fenékbélyeges fazekak mellett szürke és grafitos anyagú kihajló ausztriai peremek, ráldimintás edényváll, grafitos anyagú tál és szürke anyagú *itatóedényke*, bordás szájú cserép színesíti az asztali edények képét. A mindennapi munka eszköze az agyag *orsógomb* (17–19. kép). Valószínűleg fémfeldolgozásra utalnak a *bronzlemez* vagdalék, a fémsalak darabok az összeszegecselt bronzlemezkek, a bronz *pitykedarabok*. Szerszám vagy ékszer lehetett az átfúrt *szarvvég*. A betöltés időszakát jól keltezi a 2. épület betöltésében előkerült hibrid *friesachi denár*, amely 1220–30 körül volt forgalomban<sup>5</sup> (20. kép).

### 3. ÉPÜLET (21. kép)

Az 1. és 2. épülettől É-ra 16 és 23 m-re, megközelítőleg a kettő közötti tengelyben, az emelkedő természetes árok oldalában 4,4 x 4,2 m alapterületű, K-Ny-i tengelyű, ágasfás, szelemenes veremház került elő (22. kép). Az épület a feltárt objektumok között az eredeti terepviszonyok idején a legmagasabban helyezkedett el, emiatt az újkori tereprendezés során felső részét „leborotválták”, így csak az alsó 20 cm-t volt módunkban kutatni. A verem sarkai enyhén lekerekítettek voltak, a DNy-i kivételével, amely erősen ívelt kontúrú volt. K-Ny-i tengelyének végein a 20 cm átmérőjű ágasfák többször megújított cölöplyukait bontottunk ki. Az épület felhagyása előtt a cölöpök aljai 70 cm mélyen (111.93–111.99 mA) voltak a járásinttől. (112.69 mA) A földfal a ház aljával enyhe ívben találkozott. A taposott padló D-i részén több, helyben összeroppant *fazék* hevert. Az épület felhagyását követően a lepusztult építmény beomlott oromfalszerkezetének szürke agyagos tapaszta nagyobb foltokban terült szét a járásinten. Ebben az épületben nem találtuk tűzhely nyomát.

Barna agyagos, köves betöltéséből leginkább a helyben összetört fehér anyagú, bekarcolt spirálvonallal díszített fenékbélyeges *fazekakat* kell kiemelni (23. kép).

A rosszul égetett, egymást keresztező hullámvonaldíszes, szakállas peremű *fazék* hasonlít az 1. objektumban előkerült egyik edényhez (24. kép).

Az ásati eredmények alapján a feltárt objektumok egy sajátos települési forma egyetlen birtokegységének részlete. A kutatott terület a középkori Óbuda D-i, meliorizált határterületén, valószínűleg szőlőműveléssel foglalkozó tulajdonos birtokán helyezkedett el.<sup>6</sup> Az 1. és 2. épület mind méreteiben mind szerkezetében eltér a korabeli általános falusi épülettípustól, amelyet a 3. épület képvisel. A félig földbeásott, felmenő falú, vegyes alapanyagú (kő-fa) épületek magas színvonalon, igényes technikával készültek. A minden bizonnyal költségesebb építési mód az általános falusi életmódhoz képest magasabb anyagi szinten élő építőt feltételez. Mindez a 12. század végi és 13. század eleji, virágzó Budán (azaz a későbbi Óbudán) nem jelenthetett gondot. A birtok tulajdonosa, illetve a művelést végzők minden bizonnyal Óbuda lakosai voltak, így az itt megtalált anyagi kultúra is a városból érkezetett. Erre mutat például a jelentős számú import edény töredéke.

Az épületek nem folyamatos helyben lakást szolgáltak, hanem a mezőgazdasági időszak alatt voltak használatban, hiszen a lakás elmaradhatatlan részeként jellemezhető fűtő- és sütőkemence nem került elő. A 2. épületben feltárt két kemence típusa véleményem szerint kevésbé szolgált háztartási célokra, mint inkább a gazdaságban használatos fémeszközök javítására. Az épület betöltésében talált fémsalak darabok is ezt látszanak megerősíteni. Mindenesetre a lelőkörülmények alapján nem állapítható meg teljes biztonsággal az egyes objektumok pontos funkciója.<sup>7</sup>

A feltárt épületek minden bizonnyal nem a teljes majorságot reprezentálják. Egykori képének teljes rekonstruálására még nem vállalkozhatunk (25. kép) Nem kizárt, hogy további épületek, de legalább valamilyen körítő rendszer, illetve a csapadékot elvezető árokrendszer is tartozott a majorsághoz.

A birtok működése a 12. század végére, a 13. század elejére tehető, azaz az Árpád-kori Óbuda legvirágzóbb időszakára. A 2. épület betöltésében talált

<sup>6</sup> KUBINYI 1964. 163. Óbuda hatásköréből tudjuk, hogy a mai Szépvölgyi árok választotta el a várost 1212-ben még Felhévitztól, majd Szentjakabfalvától. BTOE I. 9–10. Meg kell jegyezni, hogy korábban a Szépvölgyi árok torkolatának a mai Szépvölgyi út alsó szakaszát tartották, ezért Szentjakabfalvát is a mai Kolosi tér környékére lokalizálták. Az ásati során feltárt geológiai és régészeti jelenségek véleményem szerint egyértelműen bizonyítják, hogy a Szépvölgyi árok legfiatalabb medre, azaz a római és középkorban is használt, a Szépvölgyi útról a mai Ürömi utca vonalán tért le és a mai Zsigmond téren torkollott a Dunába.

<sup>7</sup> Csak sejthető, hogy a legkvalitásosabb 1. épület présházként, esetleg szálláshelyként funkcionált, míg a 2. és 2.a. épületet műhely és számoskamraként használhatták, míg a 3. élelmiszer raktár lehetett.

<sup>5</sup> Az érme meghatározását Tóth Csabának köszönöm.

kerámialeletek<sup>8</sup> és friesachi denár alapján a majorság épületeit a 13. század első felében, valószínűleg a tatárjárás idején hagyták fel.

A bemutatott épületek és telepjelenségek nem példa nélküliek Óbuda déli határövezetében. Gádor J. korábbi kutatása során többek között a római katonai amfiteátrum közelében 12–13. század fordulójára keltezett, az 1. épülethez hasonló faépületet tárt fel, amelyről ugyancsak mezőgazdasági tároló funkciót állapított meg.<sup>9</sup> Más ásatásokból származó szorvány jelenségek is arra utalnak, hogy Óbuda D-i területén, a mai Tímár utca vidékétől a Zsigmond térig, azaz a Duna parti laposabb sávon és a hegyoldalak művelhető részein, a 12–13. század fordulóján kisebb egységekből álló virágzó mezőgazdasági birtokhálózat működött, amely a korabeli falvak szintjénél magasabb színvonalú épületekből állt. E kisebb birtokok a tatárjárást során megszűntek és új, megváltozott méretű birtokszervezet alakult ki helyükön.

A budaújlaki középkori régészeti kutatás jelen feladata, hogy e birtokhálózatot feltérképezze, meghatározza sajátosságait.

#### LELETEK<sup>10</sup>

##### *Fazék oldaltöredéke (5. kép)*

Ltsz.: 99. 70. 16. Homokkal és apró kavicsal soványított, lassú korongolt, spirálvonallal és a vonal mentén fröcskölt vörös festékkel díszített, fehér anyagú.

<sup>8</sup> A kerámialeletek közül érdemes külön kiemelni a fehér anyagú edények egyik csoportját. A fröcskölt festékes edények bekarcolt spirálvonallal díszített edényfalain, a karcolás mentén vörös színű festékpöttyök, sávok figyelhetőek meg. Hasonló edények egészben már ismertek Óbudáról (BERTALANNÉ 1992. 50. kép), Budaújlakról (Pölös Andrea szíves szóbeli közlése), de a budai várhegy korai leletei között is szerepel. A budai Szent Zsigmond templom környékén folytatott kutatások során a legkorábbi, 13. század eleji rétegekből ugyancsak ismertek hasonló leletek (FELD–KÁRPÁTI 2000. Abb. 6. 1). Sajátossága ennek a csoportnak, hogy nem csak az asztali edényeken szerepel festés, hanem a fazekakat is díszítettek ezzel a módszerrel. A festés mindig együtt szerepel a bekarcolással, mintegy annak kiemelője. Az eddigi vizsgálatok alapján a 12. század legvégén, a 13. század legelején voltak használatban ezek a fazekak. Csak egy átmeneti időszakban, feltehetőleg a festés technikájának korai, kísérletezős időszakából, a vízszintes sávok festés előfutáraként, annak kialakulásáig alkalmazták főzőedényeken a „fröcskölt” hatású festést.

<sup>9</sup> GÁDOR 1992. 245–246.

<sup>10</sup> A leletek a táblák sorrendjében leltári szám alapján keresendők. Ltsz.: leltári szám, P. átm.: perem átmérője; Lkh: legnagyobb kihalasodás; F. átm.: fenék átmérője, M: magasság. A leletrajzokat Viczkó Tamásnak, az alaprajzokat Kuczogi Zsuzsánának, a fotókat Bakos Margitnak köszönöm.

##### *Cserépbogrács peremtöredéke (5. kép)*

Ltsz.: 99. 70. 33. Homokkal, apró kavicsal soványított, lassú korongolt, laposra simított peremű, oxidált égetésű, vörös színű, külső felülete kormos. Külső p.átm.: 24 cm

##### *Cserépbogrács oldaltöredéke (5. kép)*

Ltsz.: 99. 70. 23. Homokkal, apró kavicsal soványított, lassú korongolt, ívelt oldalú, oxidált égetésű, barnásvörösre égetett.

##### *Fazék peremtöredéke (6. kép)*

Ltsz.: 99. 70. 1. Kavicsal soványított, lassú korongolt, a válltól bekarcolt vonallal díszített, megvastagított, rövid felálló peremű, külső oldala gondosan elkent, szürke, redukált égetésű, felülete erősen bekormozódott. P.átm.: 19 cm.

##### *Fazék perem és oldaltöredéke (6. kép)*

Ltsz.: 99. 70. 4. Homokkal és apró kavicsal soványított, a vállról induló, egyenetlen, bekarcolt spirálvonallal díszített, enyhén felálló (szögfej jellegű), vastag peremű, halvány vörös barnára égett. Külső felülete nem túl gondosan eldolgozott. P.átm.: 12 cm.

##### *Fazék peremtöredéke (6. kép)*

Ltsz.: 99. 70. 3. Homokkal és apró kavicsal soványított, lassú korongolt, pereme elsimított, a váll tetejéről induló, bekarcolt spirálvonallal díszített fehér anyagú, kettős peremű, a perem éles bordájú, felülete erősen bekormozódott. P. átm.: 15.5 cm.

##### *Fazék peremtöredéke (7. kép)*

Ltsz.: 99. 70. 25. Homokkal, apró kavicsal soványított, lassú korongolt, simított falú, erősen kihajló peremű. A perem széle enyhén felálló, redukált égetésű, erősen kormozódott. P.átm.: 14 cm.

##### *Fazék peremtöredéke (7. kép)*

Ltsz.: 99. 70. 26. Homokkal, apró kavicsal soványított, lassú korongolt, felülete simított, kettős peremű, vállán bekarcolt vonal látható. Az edény fala másodlagosan teljesen átégett ezért eredeti színe nem megállapítható, kormos. P.átm.: 17 cm.

##### *Fazék peremtöredéke (7. kép)*

Ltsz.: 99. 70. 22. Homokkal, apró kavicsal soványított, lassú korongolt, külső felülete szépen lesimított, enyhén felálló, profilálatlan peremű, nyakánál mély szögletes beszúrásokkal díszített, redukált égetésű, világosbarnára égett, külső felülete kormos. P.átm.: 16.5 cm.

##### *Fazék peremtöredéke (7. kép)*

Ltsz.: 99. 70. 24. Homokkal, apró kavicsal soványított, lassú korongolt, alaposan elsimított felületű,

enyhén felálló végű. Peremnél vízszintes, bekarcolt vonal, vállán vízszintes vágásokkal díszített, rossz oxidált égetésű, ezért a falmag, sőt helyenként a felszín is szürkésbarna, külső felülete enyhén kormos. Pátm.: 20 cm.

*Fazék válltöredéke (7. kép)*

Ltsz.: 99. 70. 30. Homokkal soványított, lassú korongolt, jól elsimított, erősen kihajló nyakrésszel. Vállán bekarcolt hullámvonallal, felette átlós irányú párhuzamos vágásokkal díszített. Halvány vörös színű, oxidált égetésű.

*Fazék peremtöredéke (8. kép)*

Ltsz.: 99. 70. 17. Homokkal, apró kavicsal soványított, lassú korongolt, vastagodó, kicsit felálló peremű, redukált égetésű, szürkésbarna színű. Pátm.: 14 cm.

*Fazék peremtöredéke (8. kép)*

Ltsz.: 99. 70. 32. Homokkal, kavicsal soványított, lassú korongolt, kettős peremű, oxidált égetésű, barnászörös színű, de nem égett ki rendesen, ezért a falmag szürke, külső felülete enyhén kormozódott. Pátm.: 18 cm.

*Fazék oldaltöredék (8. kép)*

Ltsz.: 99. 70. 18. Homokkal, apró kavicsal soványított, lassú korongolt, redukált égetésű, külső fala kormos, utólag egymás alá két lyukat fúrtak rá.

*Fazék oldaltöredékei (8. kép)*

Ltsz.: 99. 70. 27. Homokkal soványított, lassú korongolt, szépen simított falú, a fazék teste, többszörös egymást metsző hullámvonallal, míg a fazék vállához közel spirálvonallal díszített, rosszul kiégett, oxidált égetésű, (halvány vörösre égett), ezért a falmag, sőt sok helyen a felszín is barna színű, kormos.

*Fazék peremtöredéke (8. kép)*

Ltsz.: 99. 70. 10. Apró kavicsal soványított, gyors korongolt. Kihajló peremű, felülete a soványított agyagtól érdes. Szürke redukált égetésű, a perem alatt, bekarcolt vonal látható. Pátm.: 28 cm.

*Fedő peremtöredéke (9. kép)*

Ltsz.: 99. 70. 35. Homokkal és apró kavicsal soványított, lassú korongolt, jól elsimított, redukált égetésű, szürke színű. Pátm.: 16 cm.

*Fazék oldaltöredéke (9. kép)*

Ltsz.: 99. 70. 20. Homokkal és apró kavicsal soványított, lassú korongolt, simított felületű, mély hullámvonallal díszített világosszürkére égetett, külső oldala kormos.

*Fazék peremtöredéke (9. kép)*

Ltsz.: 99.70. 5. Apró kavicsal soványított, kettős pere-

mű, egyenetlen széles, bekarcolt spirálvonallal díszített a vállától. Fehérre égetett, kormos. Pátm.: 12 cm.

*Fazék peremtöredéke (10. kép)*

Ltsz.: 99.70.34. Homokkal és apró kavicsal soványított, lassú korongolt, simított felületű, profilált, kettős peremű, fehér anyagú, kívül kormos. Pátm.: 14 cm.

*Fazék peremtöredéke (10. kép)*

Ltsz.: 99. 70. 12. Apró kavicsal és homokkal soványított, lassú korongolt. Felülete jól elsimított, bordás, magasan felálló peremű, borda fölött két bekarcolt vonaldísz látható, fehérre égett. Pátm.: 13 cm.

*Fazék peremtöredéke (10. kép)*

Ltsz.: 99.70.13. Kettős peremű, apró kavicsal soványított, lassú korongolt, jól elsimított, díszítetlen, fehérre égetett, kormos. Pátm.: 15 cm.

*Fazék peremtöredéke (10. kép)*

Ltsz.: 99.70.15. Homokkal, apró kavicsal soványított, lassú korongolt, gondosan elsimított, kettős peremű éles bordával, halványan látszó fröcskölt vörös festéssel díszített, fehér anyagú. Pátm.: 15 cm.

*Oldaltöredék (10. kép)*

Ltsz.: 99. 70. 9. Homokkal és apró kavicsal soványított, lassú korongolt, felülete egyenetlenül eldolgozott, spiráldíszes, vörös, fröcskölt festésű, fehérre égetett.

*Fazék oldaltöredéke (10. kép)*

Ltsz.: 99. 70. 8. Apró kavicsal és homokkal soványított, lassú korongolt. Felülete gondosan elsimított, bekarcolt spiráldíszes és vörös színű fröcskölt festéssel díszített.

*Fazék oldaltöredéke (10. kép)*

Ltsz.: 99. 70. 21. Homokkal soványított, lassú korongolt, simított falú, egyenetlen közű bekarcolt spirálvonallal díszített sárgásfehér anyagú.

*Fazék peremtöredéke (11. kép)*

Ltsz.: 99. 70. 29. Homokkal, apró kavicsal soványított, lassú korongolt, simított falú, kihajló peremű, oxidált égetésű, halvány vörösesbarna színű, a pereme kormos. Pátm.: nem mérhető.

*Fazék peremtöredéke (11. kép)*

Ltsz.: 99. 70. 7. Apró kavicsal durván soványított, lassú korongolt, érdes felületű, felálló tölcseres szájú, vékonyan visszahajló peremű, a perem teteje lelapított, szürkés-barnára égett, felülete kormos. Pátm.: 14 cm.

*Fazék peremtöredéke (11. kép)*

Ltsz.: 99. 70. 6. Apró kavics és grafitzemcsékkel soványított,

nyitott, a perem, külső oldalán és széles, lapos tetején sűrű rovátkákkal díszített, a nyaknál mélyen bekarcolt vonal díszíti, sötétszürkére átégett. Pátm.: 20 cm.

*Kettős kónikus palack aljtöredéke (12. kép)*

Ltsz.: 99. 70. 14.

*Kulcs tolltöredéke (12. kép)*

Ltsz.: 99. 70. 40. Vas, 2 cm-es toll végén egy dudor.

*Mérlegserpenyő töredéke (12. kép)*

Ltsz.: 99. 70. 41. Bronzlemezről nyomópadon kialakított, pereme vastagabb, mint az oldala, peremén két fúrt lyuk található. Belső felületén a készítési technológiát jellemző apró hornyolatok látszanak. Külső oldalán reszelés, csiszolás maradványa. Pereme alatt lemezvágó ollóval történt bevágás látható. Méretei az erős deformáltság miatt pontosan nem mérhetőek. Felfüggesztése – az analógiák alapján – valószínűleg három ponton történt, azonban kiserkesztése során felmerült, hogy négy ponton is átfúrhatták. Átm: 10–12 cm?, peremv: 0.1cm.

*Bronzlap (12. kép)*

Simított felületű öntvénylap, amelynek egyik vége keskenyedik.

*Fazék peremtöredéke (17. kép)*

Ltsz.: 99. 71. 13. Homokkal és apró kavicsal soványított, lassú korongolt, simított falú, rövid felálló peremmel, amelynek külső oldalán bekarcolt horony látható. Díszítetlen, oxidált égetésű, de rosszul, mert a falmag szürke, széle vörös színű, a pereme kormos. Pátm: 13.5 cm.

*Fazék peremtöredéke (17. kép)*

Ltsz.: 99. 71. 21. Homokkal soványított, lassú korongolt, simított felületű, ferde vonalakkal rovátkolt, szögfej peremű, redukált égetésű, vöröses barna. Pátm: 13.5 cm.

*Orsógomb (17. kép)*

Ltsz.: 99. 71. 48. Szürke, közepén átfúrt, kavicsból készült. Külső átm.: 2.5 cm, belő átm: 7 mm.

*Fazék peremtöredéke (17. kép)*

Ltsz.: 99. 71. 54. Homokkal soványított, lassú korongolású, simított falú, kívül spirálvonallal díszített, fellette kis ferde vonallal (körömmel bevéselt) rovátkolt. Oxidált égetésű, rosszul, mert a falmag szürke. Rövid, felálló, profilált kettősperem. P. átm: 16 cm.

*Oldaltöredék (17. kép)*

Ltsz.: 99. 71. 50. Apró kavicsal és homokkal soványított, lassú korongolt, simított falú, vörös, vízszintes sávokkal festett, fehérre égetett.

*Csésze peremtöredéke (17. kép)*

Ltsz.: 99. 71. 49. Homokkal és apró kavicsal soványított, lassú korongolt, simított falú, vörös színű vízszintes, sávokat keresztelő, ívelt vonalakkal díszített. Fehérre égetett.

*Tál peremtöredéke (17. kép)*

Ltsz.: 99. 71. 14. Homokkal soványított, lassú korongolt, simított felületű, kifelé szélesedő perem. A perem teteje simított, benne hullámvonal díszítés látható, redukált égésű, külső felén grafitbevonat.

*Csésze peremtöredéke (17. kép)*

Ltsz.: 99. 71. 25. Homokkal soványított, lassú korongolt, simított falú, külső oldala bordás, oxidált égetésű, vörösesbarna, a falmag szürke. P. átm: 17 cm.

*Fazék peremtöredéke (18. kép)*

Ltsz.: 99. 71. 40. Homokkal soványított, lassú korongolt, simított falú, behúzott kettős peremű, oxidált égetésű, vörösesbarna színű.

*Fazék peremtöredéke (18. kép)*

Ltsz.: 99. 71. 32. Homokkal soványított, lassú korongolt, simított felületű, díszítetlen, oxidált égésű, a falmag szürke. Híg agyagmázzal bevont, barnásvörös. P. átm: 14 cm.

*Fazék peremtöredéke (18. kép)*

Ltsz.: 99. 71. 42. Apró kavicsal soványított, lassú korongolt, kettős peremű, simított falú, fehérre égetett, kormos. Nyaka alatt indul a szélesebb közű spiráldísz.

*Fazék peremtöredéke (18. kép)*

Ltsz.: 99. 71. 16. Homokkal és apró mészszemcsékkel soványított, lassúkorongolt, gondosan elsimított felületű kettősperem. Rosszul égetett, a falmag szürke, kívül vörös. Külső felülete kormos. P. átm: 18 cm.

*Cserépbogrács peremtöredéke (18. kép)*

Ltsz.: 99. 71. 18. Apró kavicsal soványított, simított, de a kavicsok miatt durva felületű, lassú korongolt, díszítetlen, oxidált égetésű, rosszul, mert a falmag szürke, kívül vöröses színű.

*Itatóedény (18. kép)*

Ltsz.: 99. 71. 26. Kiöntőcső töredéke. Homokkal soványított, redukált égetésű, kívül sötétre égett agyagmázzal bevonva, szürke színű.

*Fazék aljtöredéke (18. kép)*

Ltsz.: 99. 71. 19. Homokkal soványított, lassú korongolt, a fenékbélyeg körbe foglalat kereszt, fehérre égetett.

*Fazék oldaltöredéke (18. kép)*

Ltsz.: 99. 71. 7. Homokkal és aprókavicccsal soványított, lassú korongolt, simított felületű, vízszintes vonalakkal rovátkolt, rosszul átégett falú, szürkés színű.

*Fazék peremtöredéke (19. kép)*

Ltsz.: 99. 71. 23. Homokkal és apró kavicccsal soványított, lassú korongolt, simított falú, kihajló peremű, díszítetlen, sötétszürkére égetett, enyhén kormos a külső felülete. P. átm: 17.5 cm.

*Fazék peremtöredéke (19. kép)*

Ltsz.: 99. 71. 38. Homokkal és apró kavicccsal soványított, gyorskorongolt korongolt, simított falú, kihajló peremű, redukált égetésű, kormos felületű.

*Fazék peremtöredéke (19. kép)*

Ltsz.: 99. 71. 35. Homokkal soványított, lassú korongolt, simított felületű, kihajló, enyhén hornyolt peremű, sötétszürke anyagú. Az oldalak sötét szürkébbek, mint a fal.

*Fazék peremtöredéke (19. kép)*

Ltsz.: 99. 71. 4. Homokkal és grafittal soványított, gyorskorongolt korongolt, simított felületű, kihajló peremű, redukált égetésű, fekete színű, díszítetlen. P. átm: 15 cm.

*Fazék peremtöredéke (19. kép)*

Ltsz.: 99. 71. 5. Homokkal és grafittal soványított, gyorskorongolt, simított felületű, nyakán spirálvonal díszítésű, redukált égetésű, kívül kormos, kihajló peremű. P. átm: 14 cm.

*Fazék peremtöredéke (19. kép)*

Ltsz.: 99. 71. 8. Homokkal és grafittal soványított, gyorskorongolt, kihajló peremű, nyakán halvány vonalak díszítik, redukált égetésű, kívül-belül kormos, simított felületű.

*Fazék peremtöredéke (19. kép)*

Ltsz.: 99. 71. 43. Homokkal és grafittal soványított, gyorskorongolt, simított falú, redukált égésű, sötétre égett, grafitos agyagmáz bevonattal, kihajló peremű.

*Fazék peremtöredéke (19. kép)*

Ltsz.: 99. 71. 17. Homokkal és grafittal soványított, gyorskorongolt, díszítetlen, kihajló peremű, simított falú, redukált égetésű, kívül kormos.

*Fazék oldaltöredéke (19. kép)*

Ltsz.: 99. 71. 6. Homokkal és grafittal soványított, gyorskorongolt, sima felületű, vállán kiugró szalagszerű sávval, amelyen sűrű ráldimintás díszítmény látható, fekete anyagú.

*Fazék peremtöredéke (19. kép)*

Ltsz.: 99. 71. 2. Homokkal és apró kavicccsal soványított, lassú korongolt, simított felületű, kettős, kiálló peremű, külső falát mély spirálvonalak díszítik, fehér anyagú, kívül-belül kormos. P. átm: 18 cm.

*Fazék oldaltöredéke (19. kép)*

Ltsz.: 99. 71. 11. Apró kavicccsal soványított, lassú korongolt, simított felületű, külső falán spirálvonal díszítés és vörös, fröcskölt festés látható, fehérre égetett.

*Fazék aljtöredéke (19. kép)*

Ltsz.: 99. 71. 56. Homokkal soványított, lassú korongolt, kívül elsimított, belül érdes felületű, fehérre égetett, kormos. F. átm: 13 cm.

*Fazék aljtöredéke (19. kép)*

Ltsz.: 99. 71. 51. Homokkal soványított, lassú korongolt, simított falú, fenékbélyeggel (3 cm átmérőjű körben, egyenlő szárú kereszt) fehérre égetett, kormos. F. átm: 12 cm.

*Bronz szalag (20. kép)*

Ltsz.: 99. 71. 60. Felpöndörödött bronz lemez vagdaléka. 3 mm vastag.

*Szarvasagancs medál? (20. kép)*

Ltsz.: 99. 71. 22. Precízen lefaragott, vastagabb végén átfúrt. H: 9.5 cm, V: 2 cm.

*Összeszegecselt bronzlapocskák (20. kép)*

Ltsz.: 99. 71. 58.

*Bronz pitykék (20. kép)*

Ltsz.: 99. 71. 59. 12 db félgömb alakú tetején túvel átlukasztott bronzlemezből domborított töredék.

*Denár (20. kép)*

Friesachi denár, hibrid 1220–30 körül.

*Fazék peremtöredéke (23. kép)*

Ltsz.: 99. 72. 33. Homokkal és kavicccsal soványított, lassú korongolt, nyakán sűrű, lefelé szélesedő közű, bekarcolt spirálvonallal díszített, kettős peremű, fenékén körbe foglalt és kisebb körből kiágazó kereszt alakú fenékbélyeg. Fehér anyagú, kormos. M: 20 cm, P. átm: 19 cm, Lkh: 21 cm, F. átm: 12.5 cm.

*Fazék (23. kép)*

Ltsz.: 99. 72. 35. Homokkal soványított, lassú korongolt, felálló, megvastagodó végű peremmel. Fenékén összetett vonalakkal álló fenékbélyeg. Redukált égetésű, kormos. M: 16 cm?, P. átm: 13 cm, Lkh: 15 cm?, F. átm: 8 cm.

*Fazék fenéktöredéke (23. kép)*

Ltsz.: 99. 72. 54. Homokkal, kavicssal soványított, lassú korongolt, két koncentrikus kört tagoló küllő mintás fenékbélyeggel. Fehér anyagú, kívül kormos. F. átm: 12 cm.

*Fazék oldaltöredéke (23. kép)*

Ltsz.: 99. 72. 51. Homokkal és apró kavicssal soványított, lassú korongolt, fehér anyagú, spirálvonallal díszített, kívül kormos.

*Fazék aljtöredéke (23. kép)*

Ltsz.: 99. 72. 50. Homokkal és apró kavicssal soványított, lassú korongolt, redukált égetésű, kormos. F. átm: 8.6 cm.

*Fazék töredékei (23. kép)*

Ltsz.: 99. 72. 1-8. Homokkal soványított, lassú korongolt bekarcolt spirál és egymást metsző hullámvonalakkal díszített, élesen lehajló peremű. A falmag szürke, a széleken vörös. P. átm: 21.4 cm.

IRODALOMJEGYZÉK

- |                   |                                                                                                                                                                                                                             |
|-------------------|-----------------------------------------------------------------------------------------------------------------------------------------------------------------------------------------------------------------------------|
| BERTALANNÉ 1992   | BERTALAN Vilmosné: Középkori házak a Budai Káptalan területén. <i>BudRég</i> 29 (1992) p. 181-220.                                                                                                                          |
| BTOE I.           | Budapest történetének okleveles emlékei 1. (1148-1301). Sajtó alá rend. Gárdonyi A. Bp. 1936.                                                                                                                               |
| BPMÜEML           | Budapest műemlékei 2. Szerk. Pogány Frigyes. Bp. 1962.                                                                                                                                                                      |
| FELD-KÁRPÁTI 2000 | FELD István - KÁRPÁTI Zoltán: Huser und Parzellen der mittelalterlichen Stadt Buda in der Umgebung der Hl. Sigismund - Kirche. In: <i>Mittelalterliche Häuser und Strassen in Mitteleuropa</i> . VAH 9. Bp. 2000. p. 57-66. |
| GÁDOR 1992        | GÁDOR Judit: II-III. Budaújlak. <i>BudRég</i> 29 (1992) p. 245-246.                                                                                                                                                         |
| KUBINYI 1964      | KUBINYI András: Budafelhévíz topográfiája és gazdasági fejlődése. <i>TBM</i> 16 (1964) p. 85-180.                                                                                                                           |

ARPADIAN AGE MANOR IN THE AREA OF BUDAÚJLAK

In 1999 the BTM (Budapesti Történeti Múzeum, Budapest Museum of History) excavated an Arpadian Age manor at Szépvölgyi road 18-22, Budaújlak. The natural ditch at Óbuda's southern border gradually became filled up, providing a suitable environment for a vineyard.

At the end of the 12<sup>th</sup> and in the first half of the 13<sup>th</sup> centuries the areas outside of cities were divided into smaller units. The four buildings that we excavated once belonged to the agricultural wing of such a unit: a vineyard (picture 1).

*Building 1:* An ascending walled log building with a basic area of 7,40 x 7,40 m and set into the ground at least 50 cm was found in the area's western part. The stringers of the building were placed a little inwards from the edge of the foundation on a stone slab approximately 20 cm wide. The eastern and western slabs were made of flatter and smaller stones than the northern and southern ones, making the latter walls about one beam's height (approximately 15 cm) taller than the other two (pictures 2-3). This technique probably played an important role in the jointing of the groundsels. The ascending construction was supported inside by pillars in the corners and in the middle of the eastern and western walls. The pillars were placed in post holes set with flat stones. From the outside, the building was buttressed by earth and stone. There was no sign of an oven inside the beaten earth floored building. The entrance of the building was probably on the southern side. A wide range of finds - including objects connected to village life (tile caldron) and city culture (glass bottle, scale pan) - were recovered from the filled in area (pictures 5-12).

*Building 2:* An ascending walled stone building with a wall width of 30 cm was found approximately 12 m southeast from building 1. The building, which sits 80

cm deep into the ground on average, has a basic area of 5 x 5,25 m (pictures 13-14). Two ovens, set into the the building's beaten earth floor, were found by the southern wall. The ovens' loam walls hardened during years of use. The openings of both ovens faced towards the center of the building. Both ovens had stokeholes that inclined towards the bottom. Both had a diameter of 60 cm. Presumably, both had stone arches (pictures 13, 15-16).

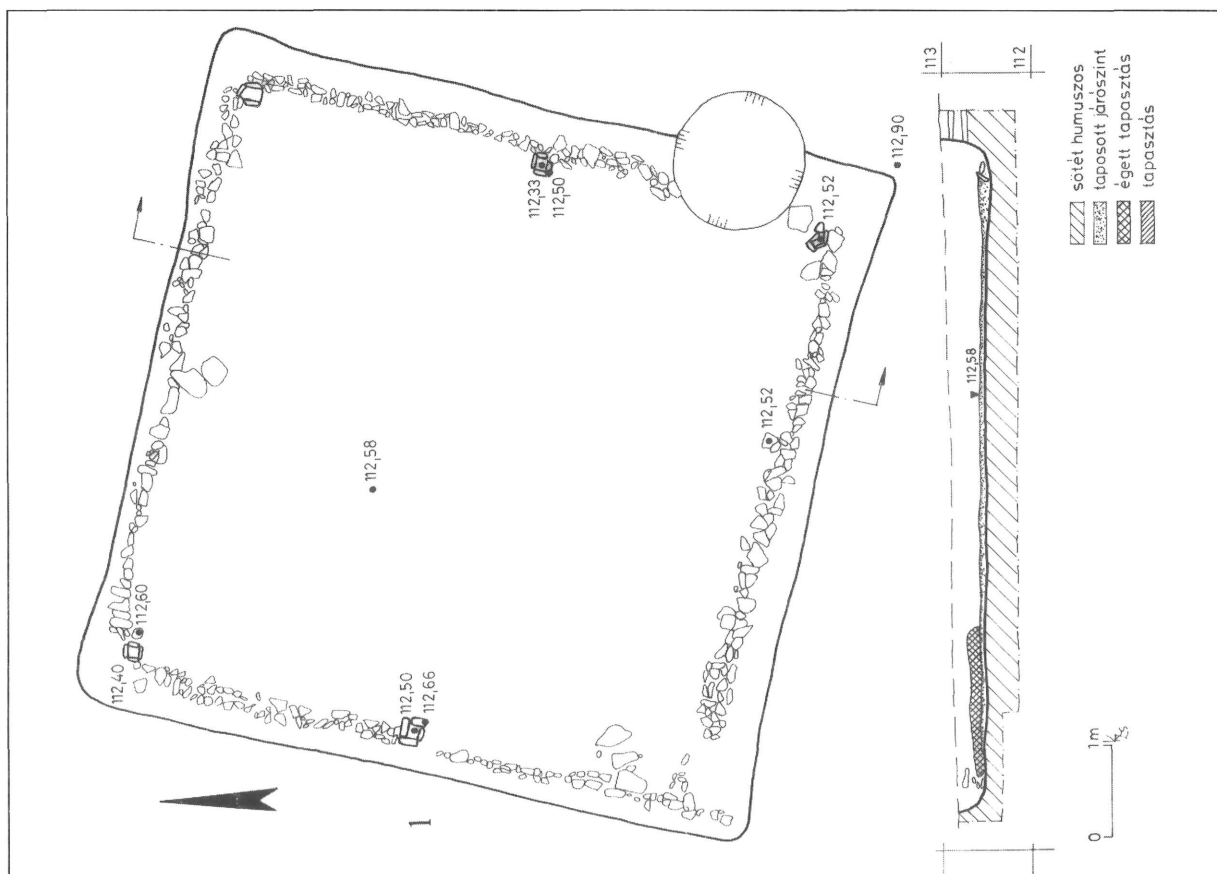
Another building - also halfway set into the ground - with a slightly smaller basic area (4,4 x 4,6 m) had been attached to building 2. The northern wall of this attached building's (building 2/a) was also the southern wall of the neighboring building. The other three walls of building 2/a were built on groundsels set onto a berm on the foundation's edge. These groundsels were probably made of wood.

Recovered from the filled in areas of the two buildings were fragments of several graphite pots. There was also a red pot, which was made of a white material, and decorated with stained painting and an engraved spiral line. The finds also included a hybrid Friesach dinar from around 1220-1230 (pictures 17-20).

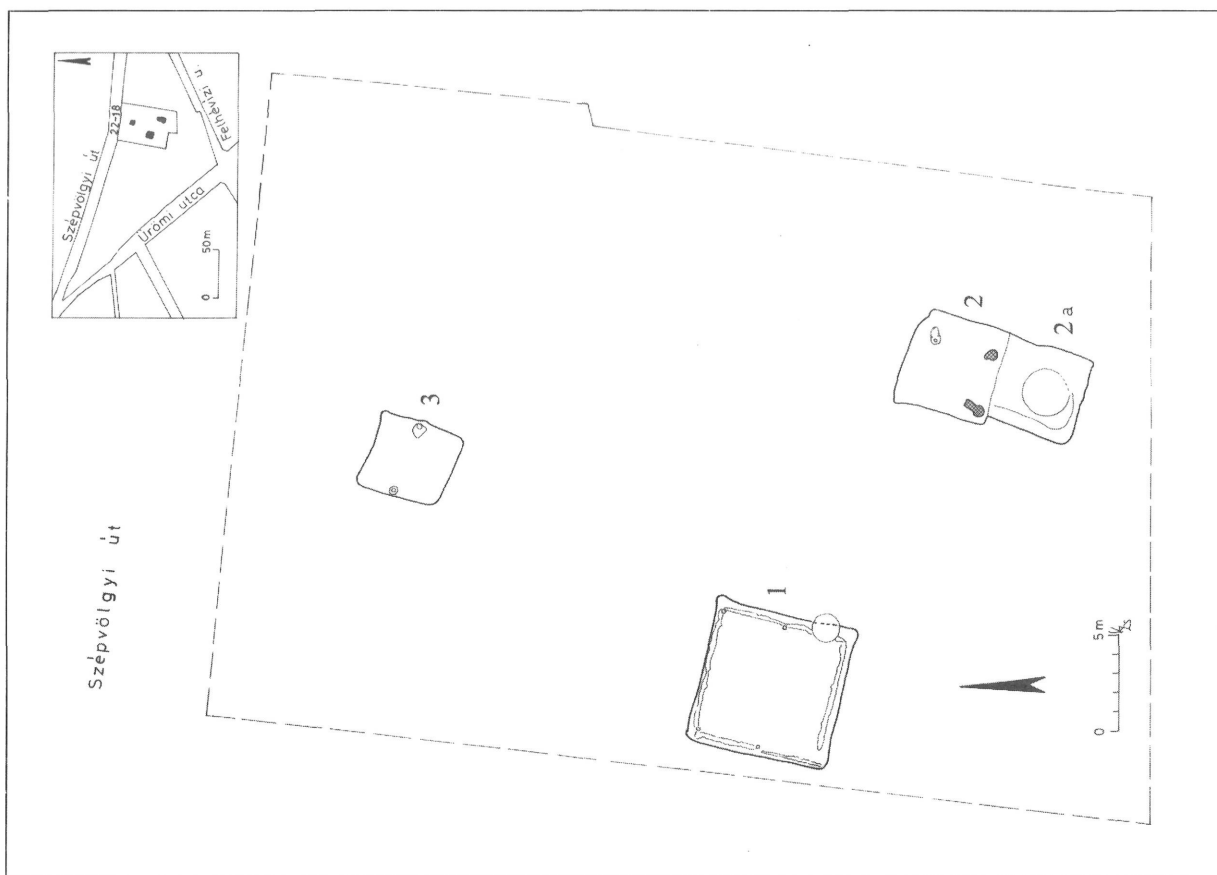
*Building 3:* A propped building with a roof purlin and with a basic area of 4,4 x 4,2 m was excavated 16 and 23 m north from the aforementioned buildings (pictures 21-22). On the beaten earth floor of the building we found several broken pots made of white and grey-brown material (pictures 23-24).

The manor was in use during the end of the 12<sup>th</sup> and the first half of the 13<sup>th</sup> centuries. It was abandoned probably during the Mongol invasion of Hungary (1241-1242).

Previously we had already found wooden-structured agricultural buildings in the city's southern, meliorated areas.



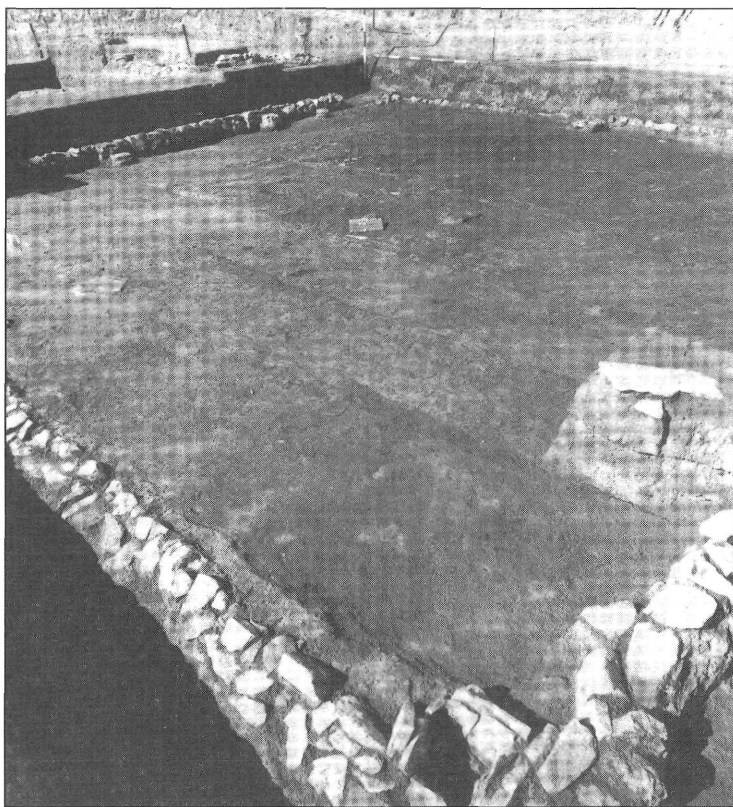
2. kép. 1. épület alaprajza és É-D-i metszete



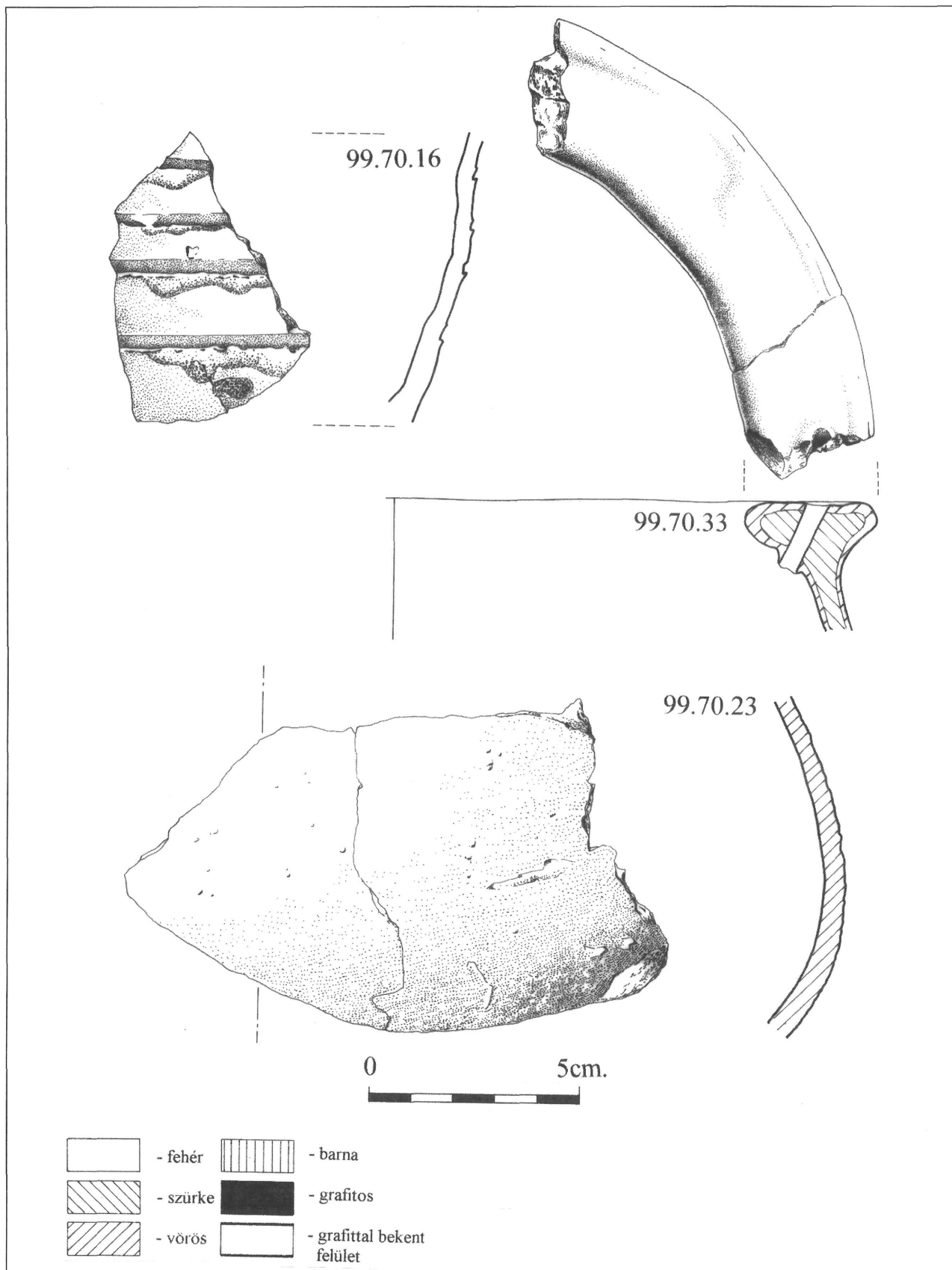
1. kép. Az ásátás alaprajza



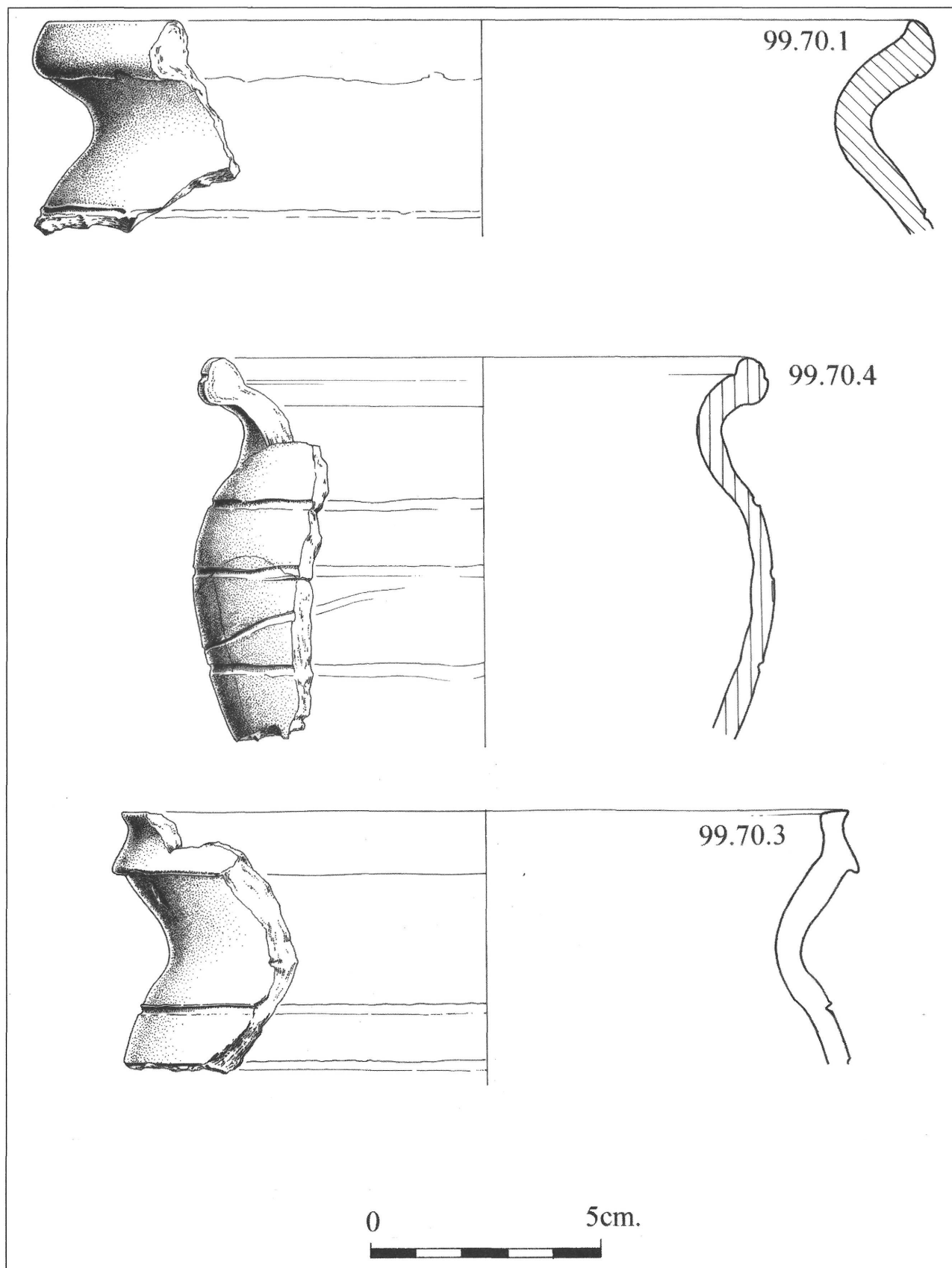
3. kép. Az 1. épület kép DNy-ról



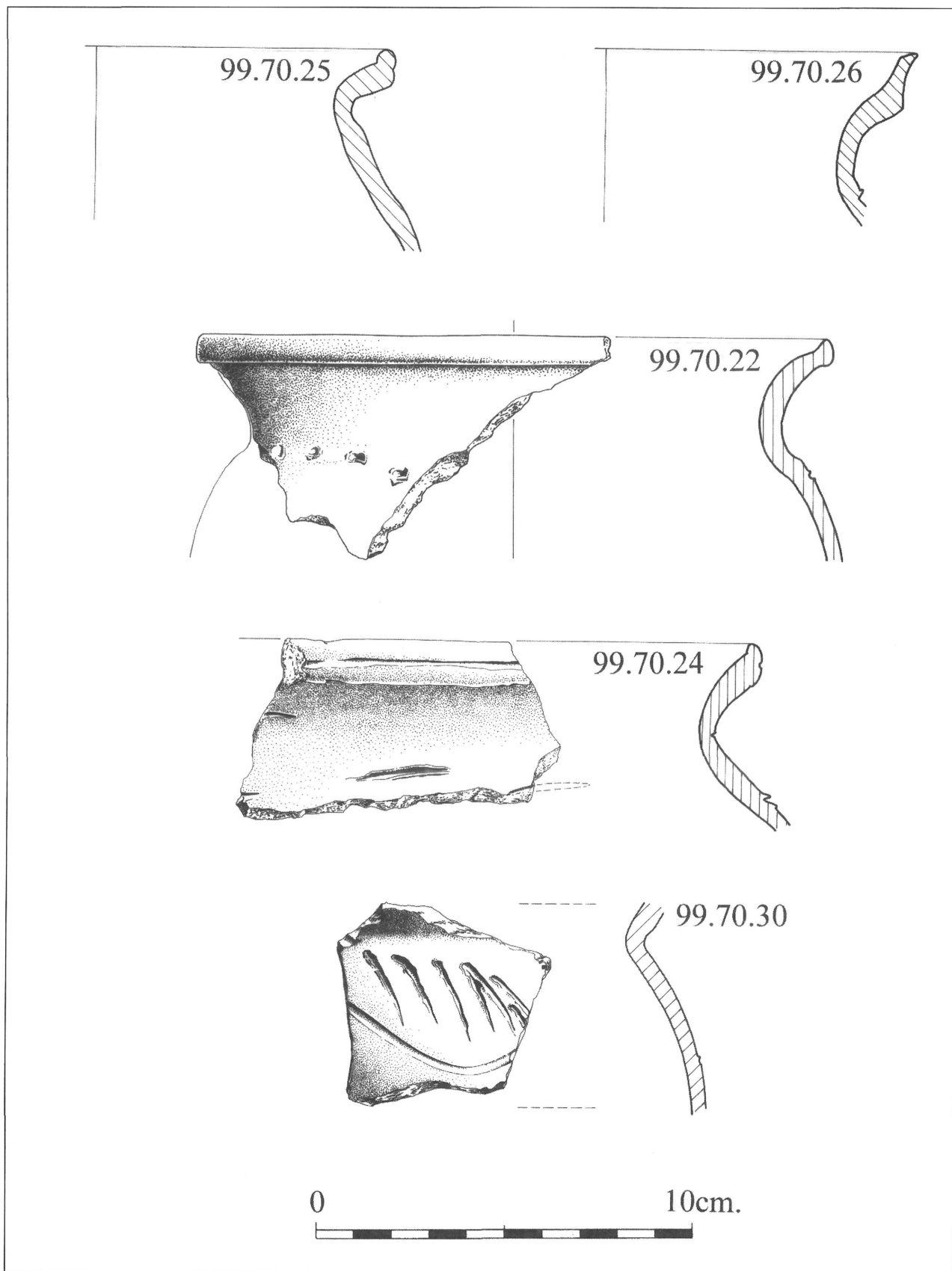
4. kép. 1. épület ÉK-i sarka a kővel kirakott cölöplyukkal és a két fajta módon rakott talpgerenda alappal



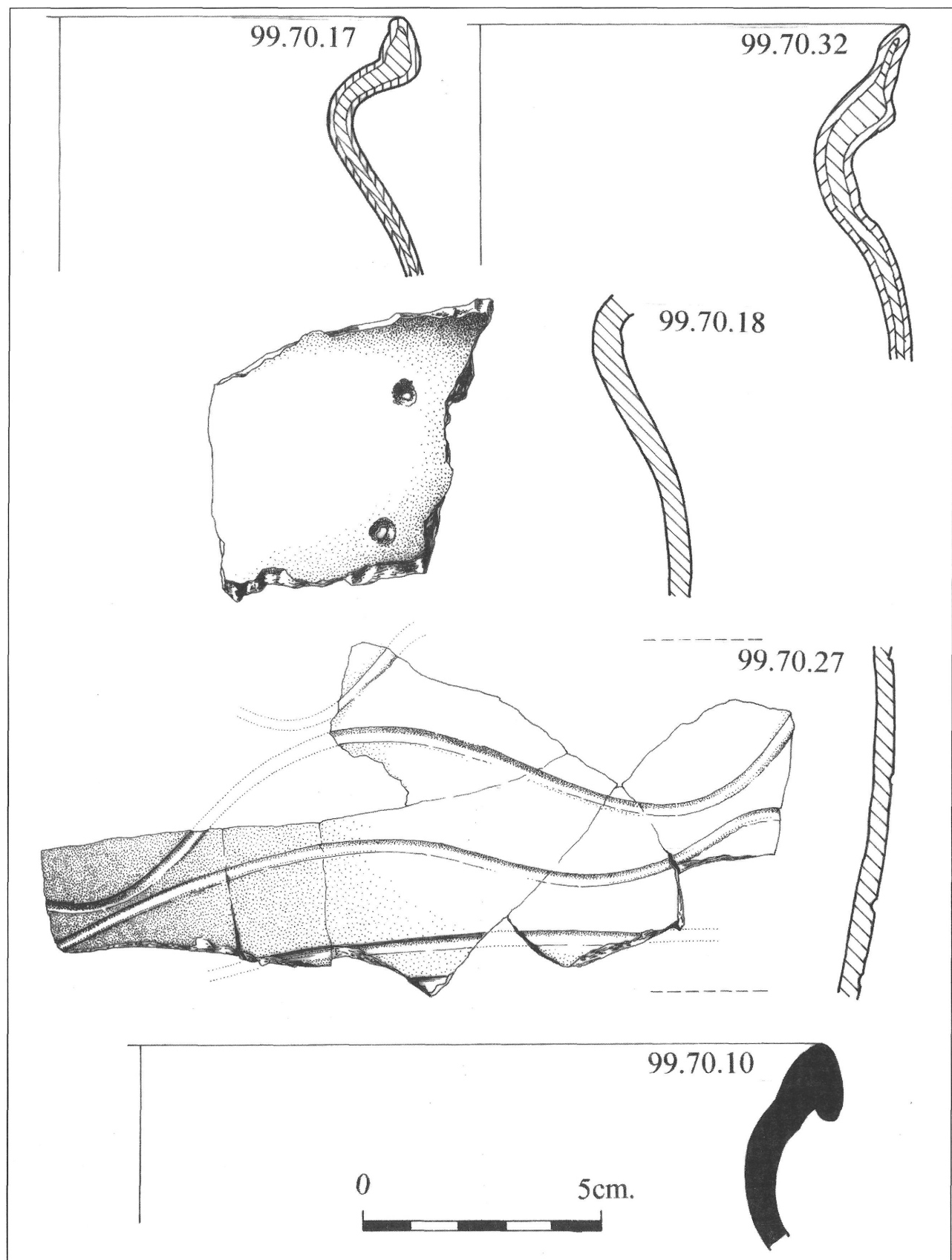
5. kép. 1. objektum betöltésének leletei



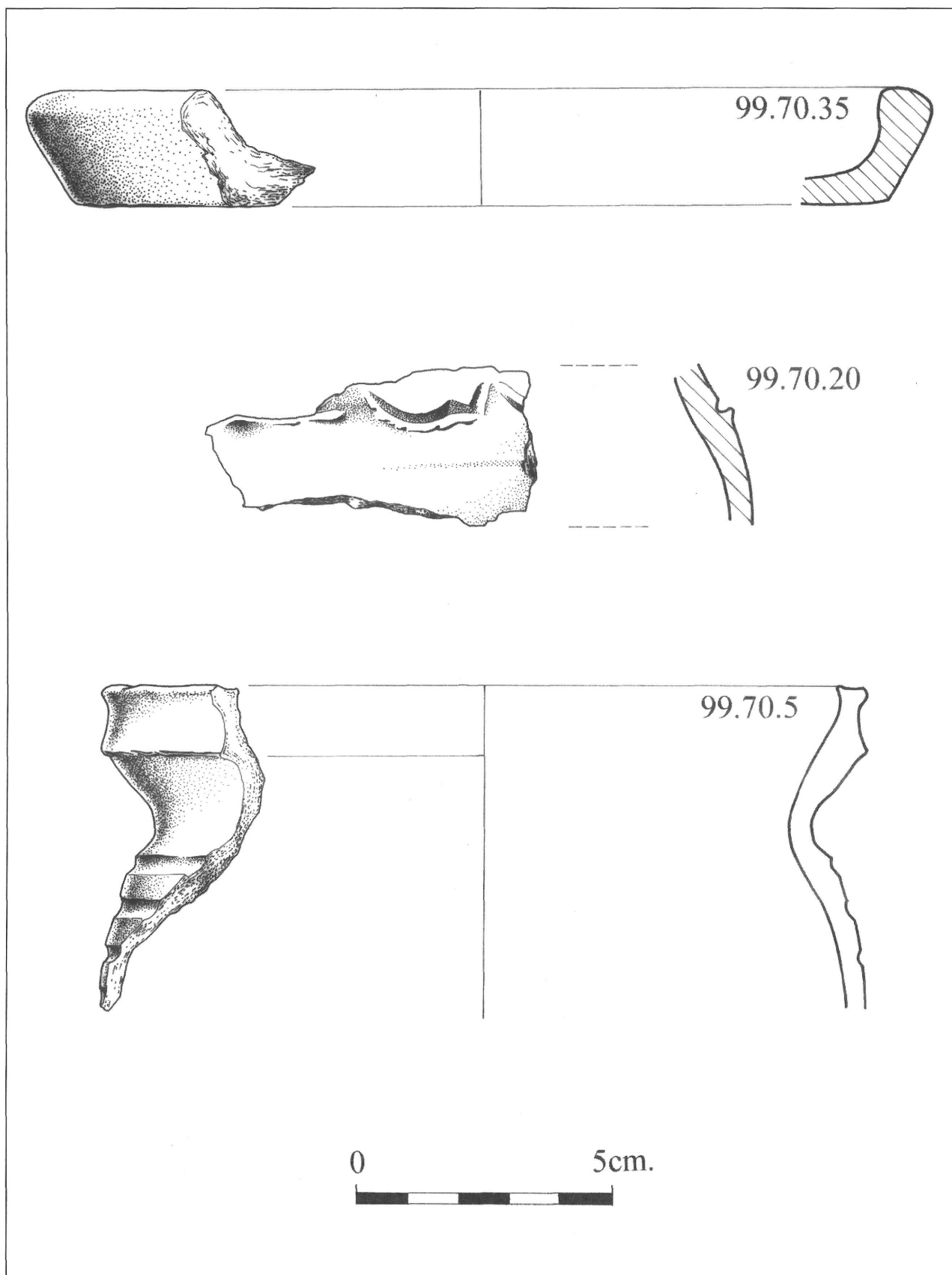
6. kép. Fazékperemek az 1. épületből



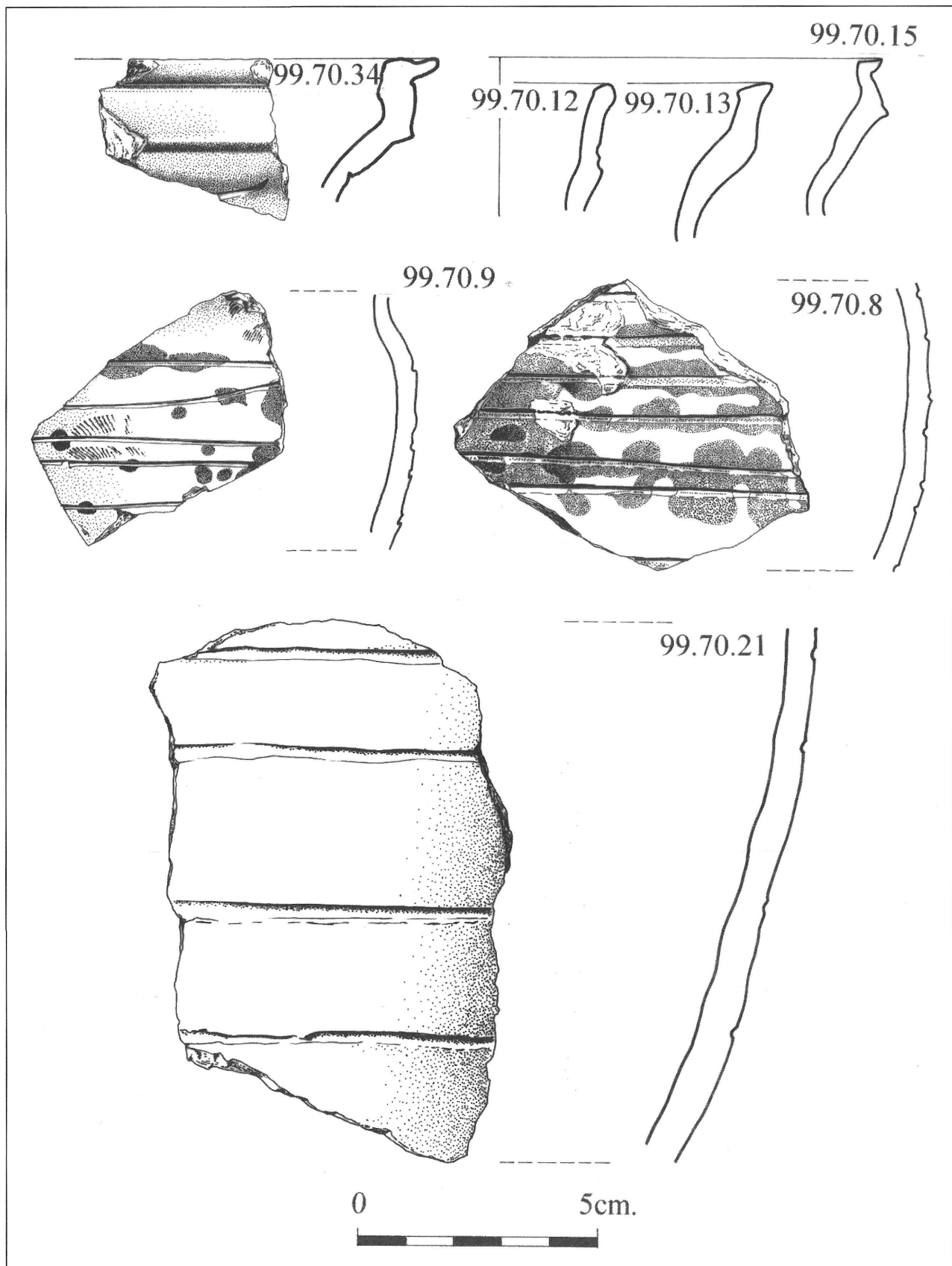
7. kép. Fazékperemek és díszítési típusok



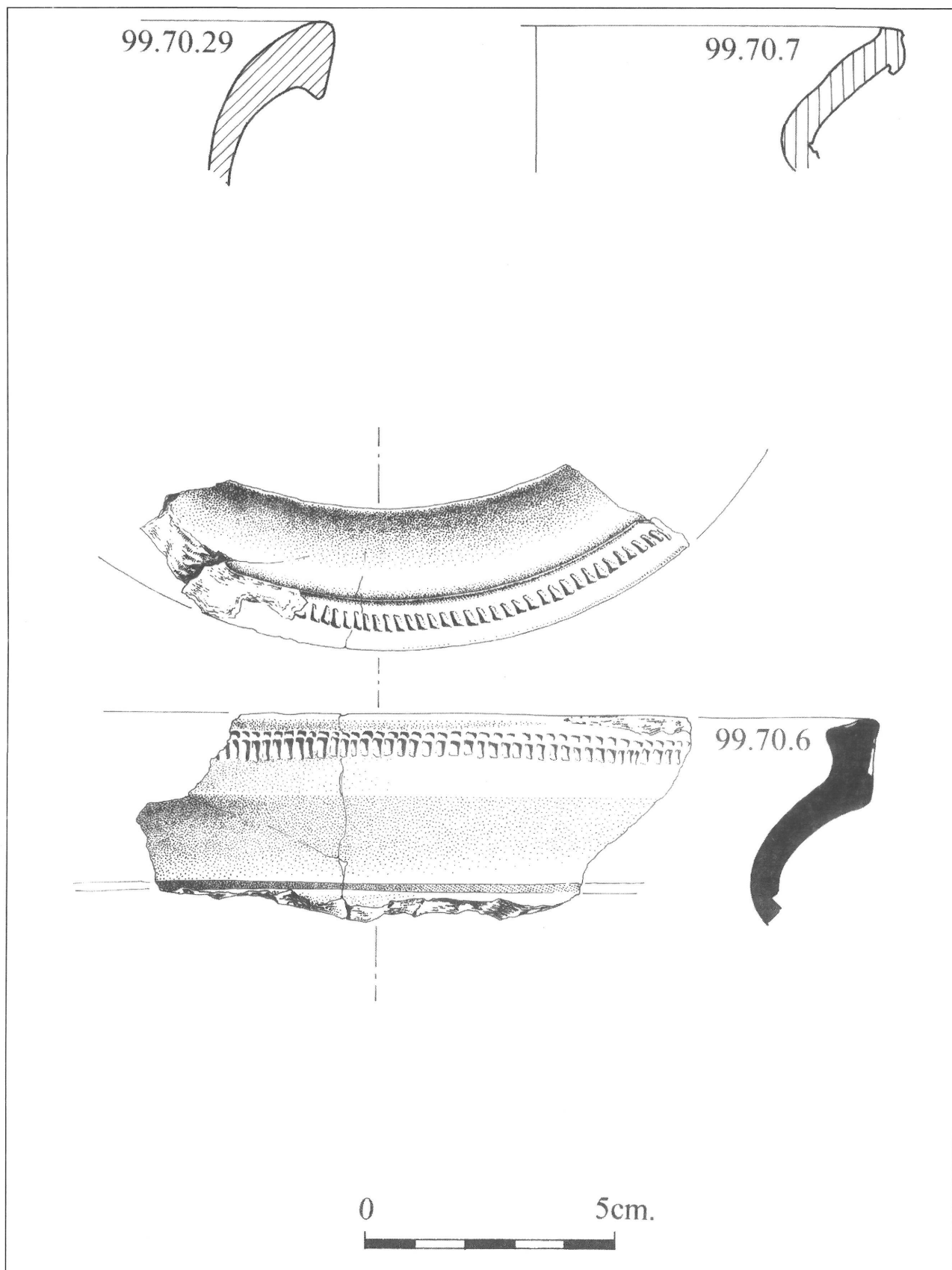
8. kép. Leletek az 1. objektumból



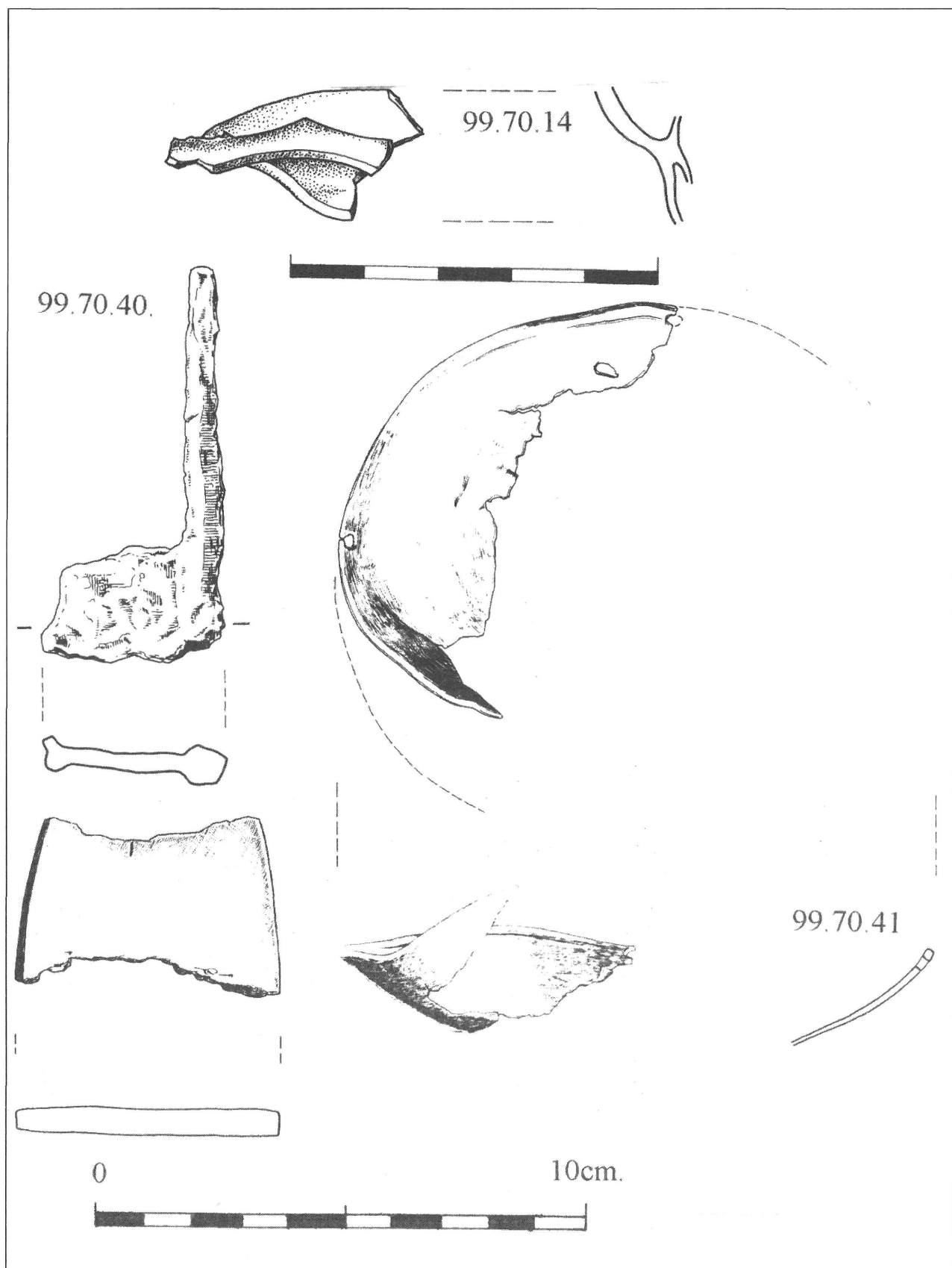
9. kép. Fedő és fazéktöredékek az 1. épületből



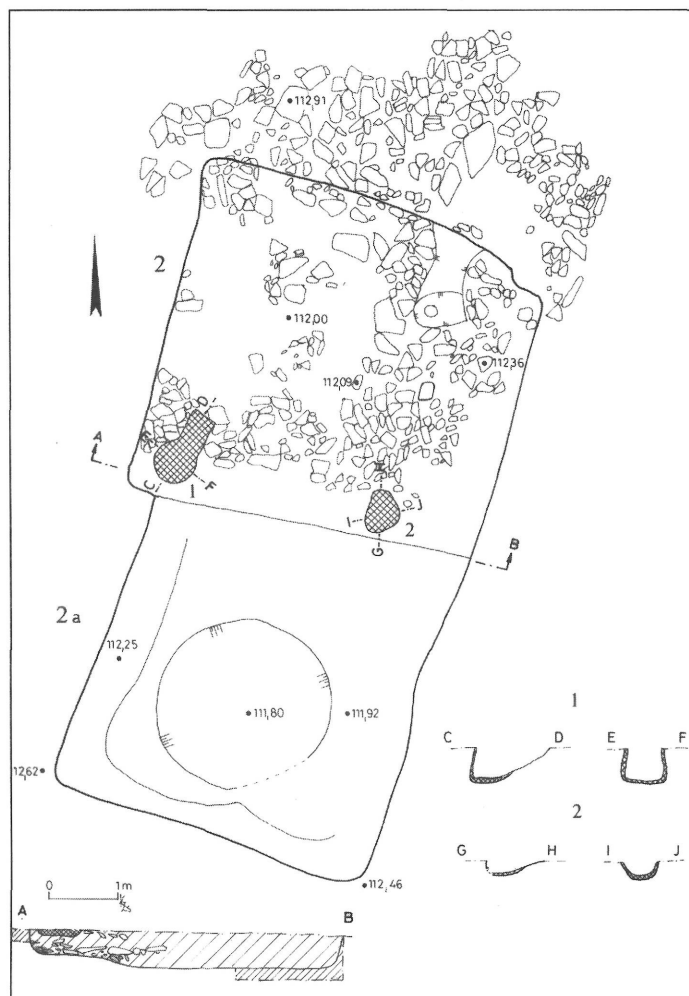
10. kép. Fehér anyagú festett edénytöredékek az 1. objektumból



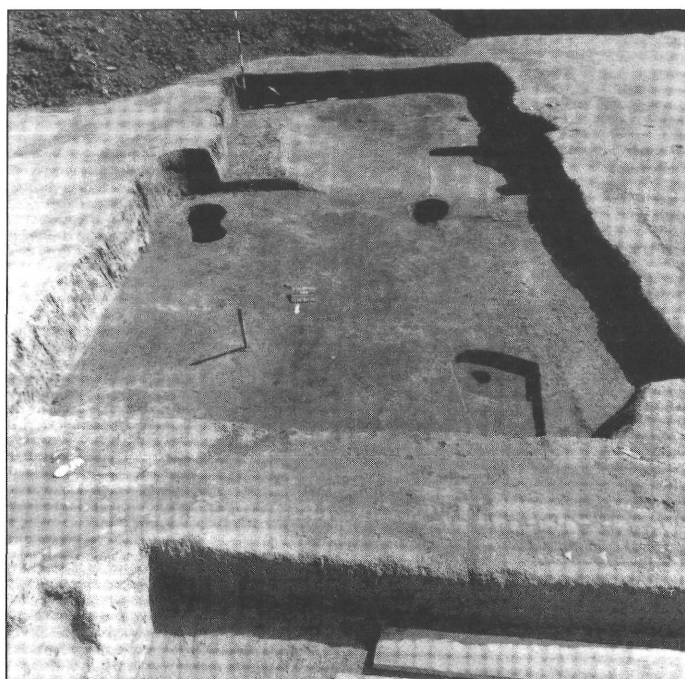
11. kép. Import edények az 1. objektum betöltéséből



12. kép. Üveg és fémleletek az 1. épületből



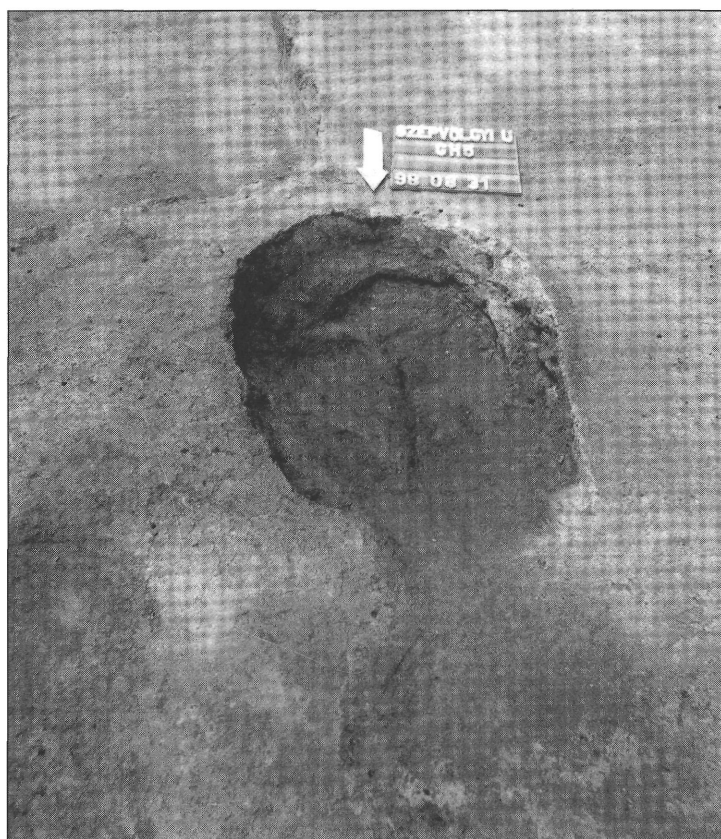
13. kép. A 2. és 2/a. objektum alaprajza



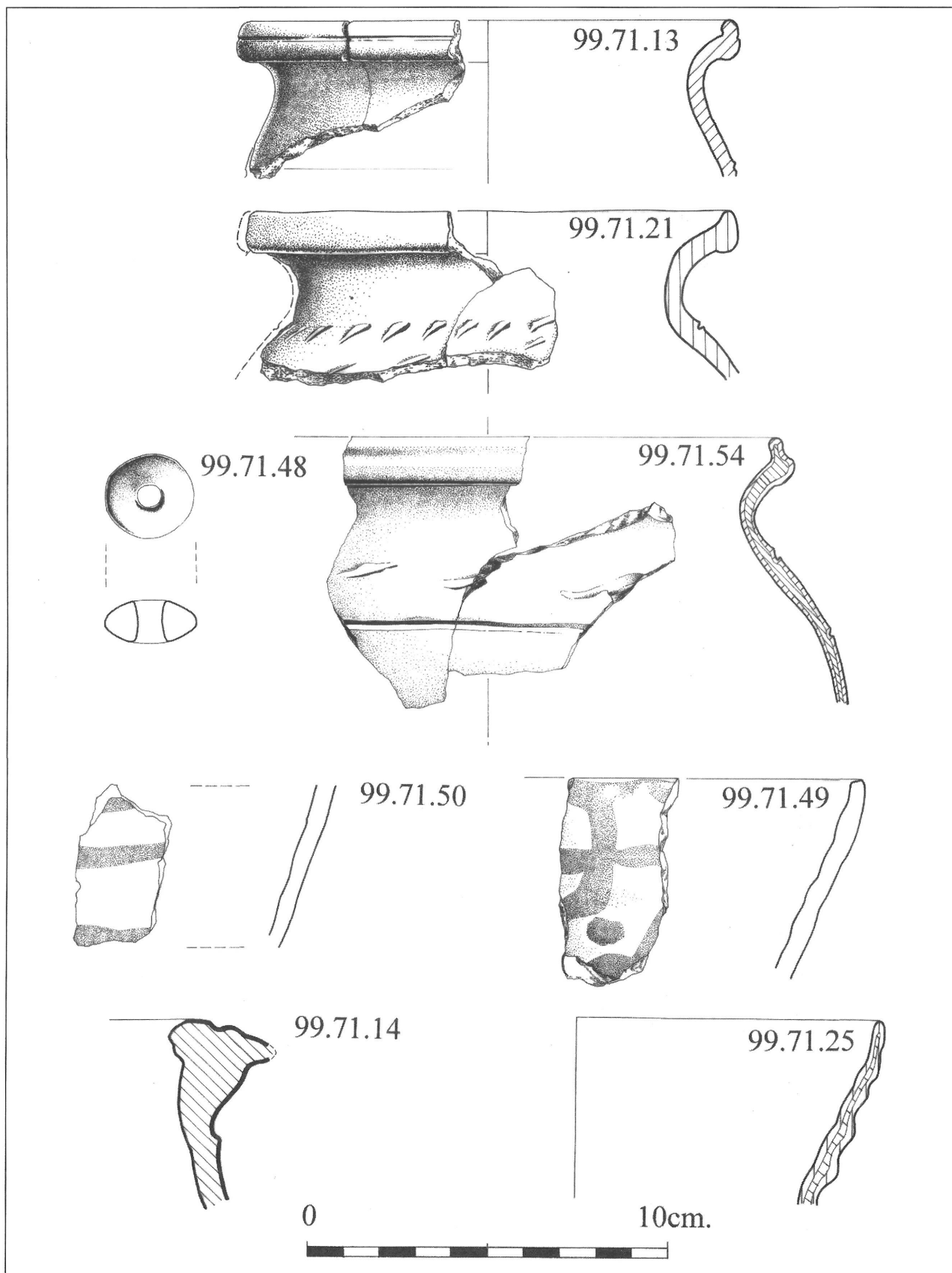
14. kép. 2. és 2/a. épület képe É-ről



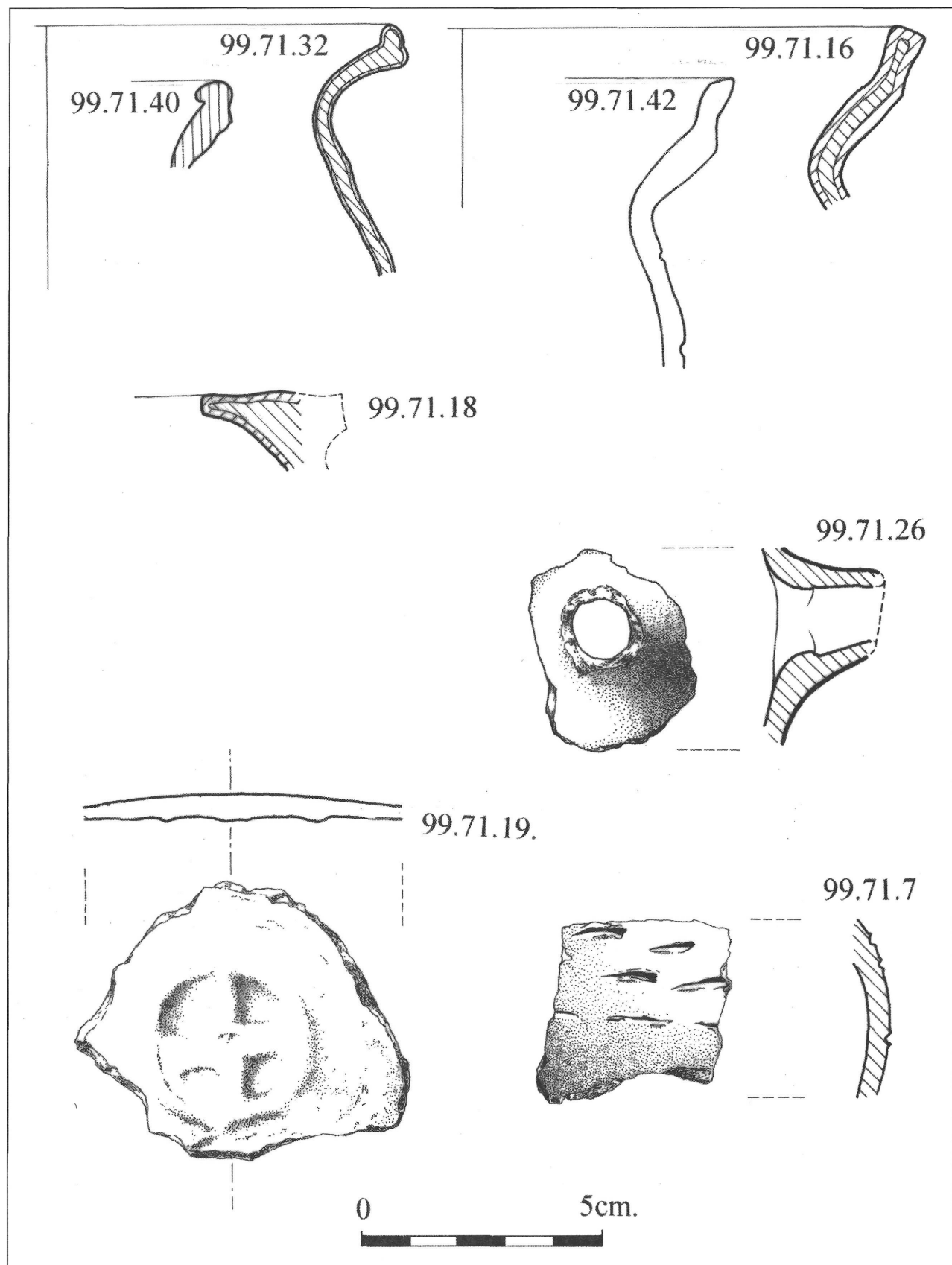
15. kép. 1. kemence a 2. objektumban



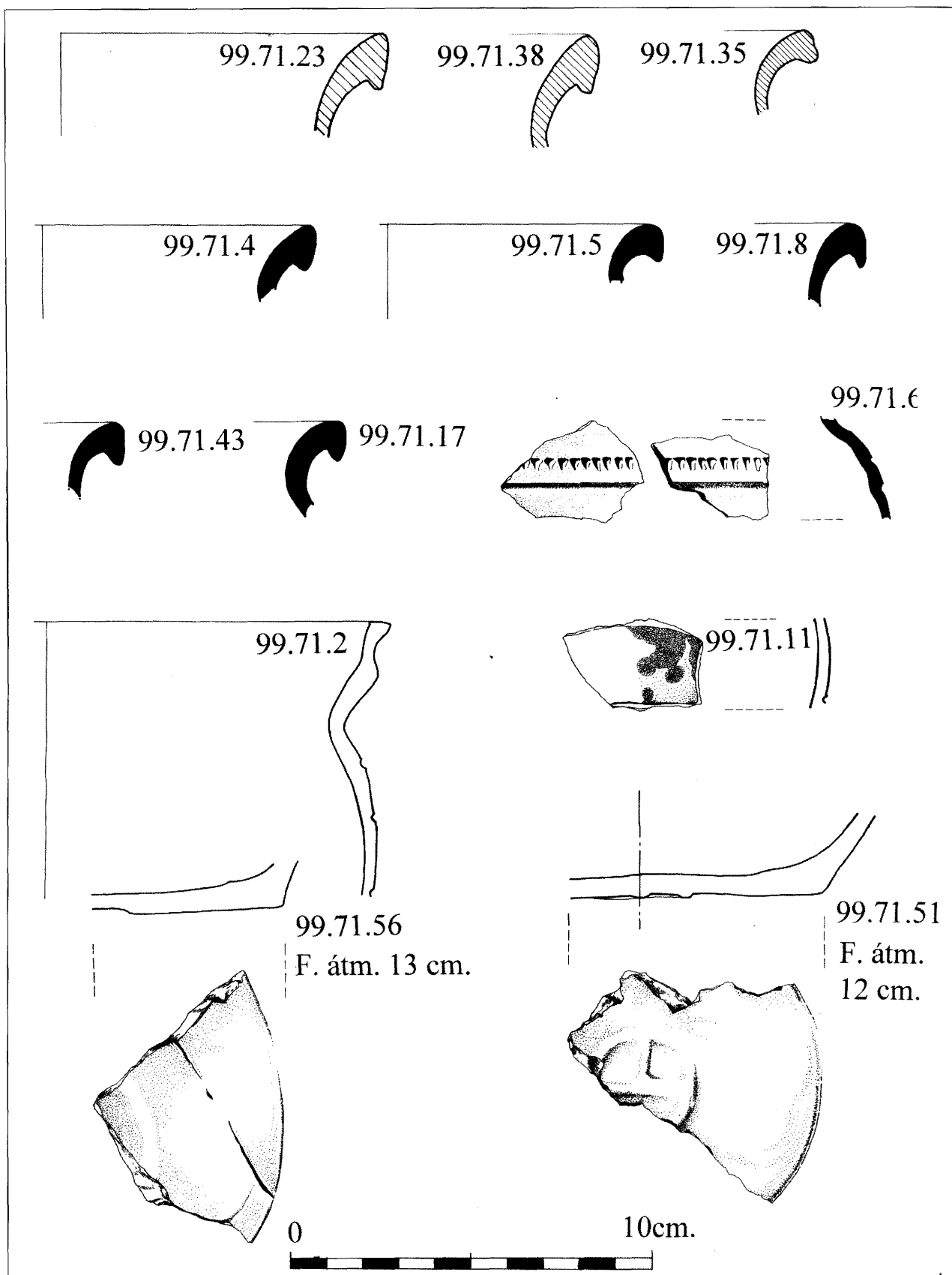
16. kép. 2. kemence a 2. objektumban



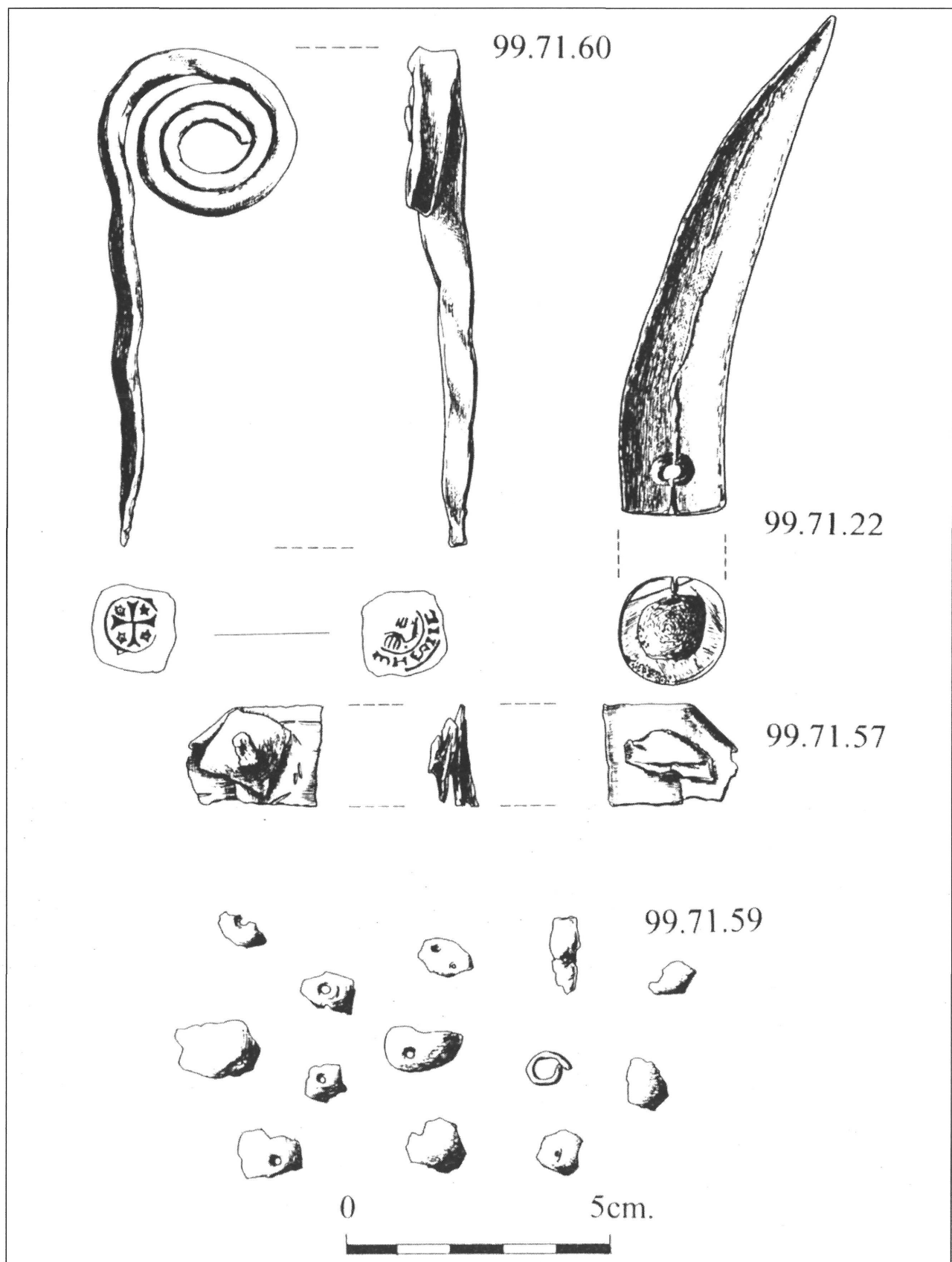
17. kép. Leletek a 2. épület betöltéséből



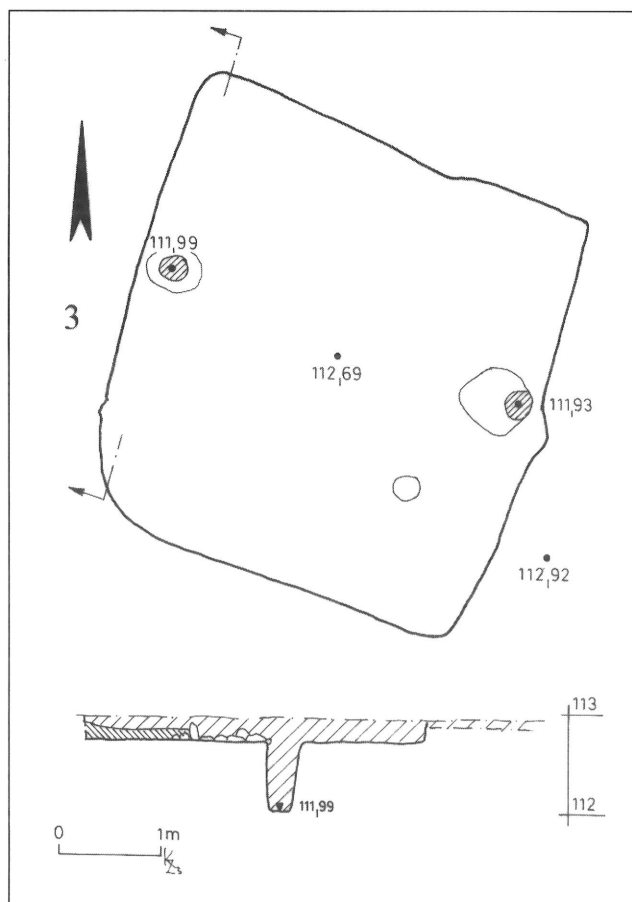
18. kép. Leletek a 2. épület betöltéséből



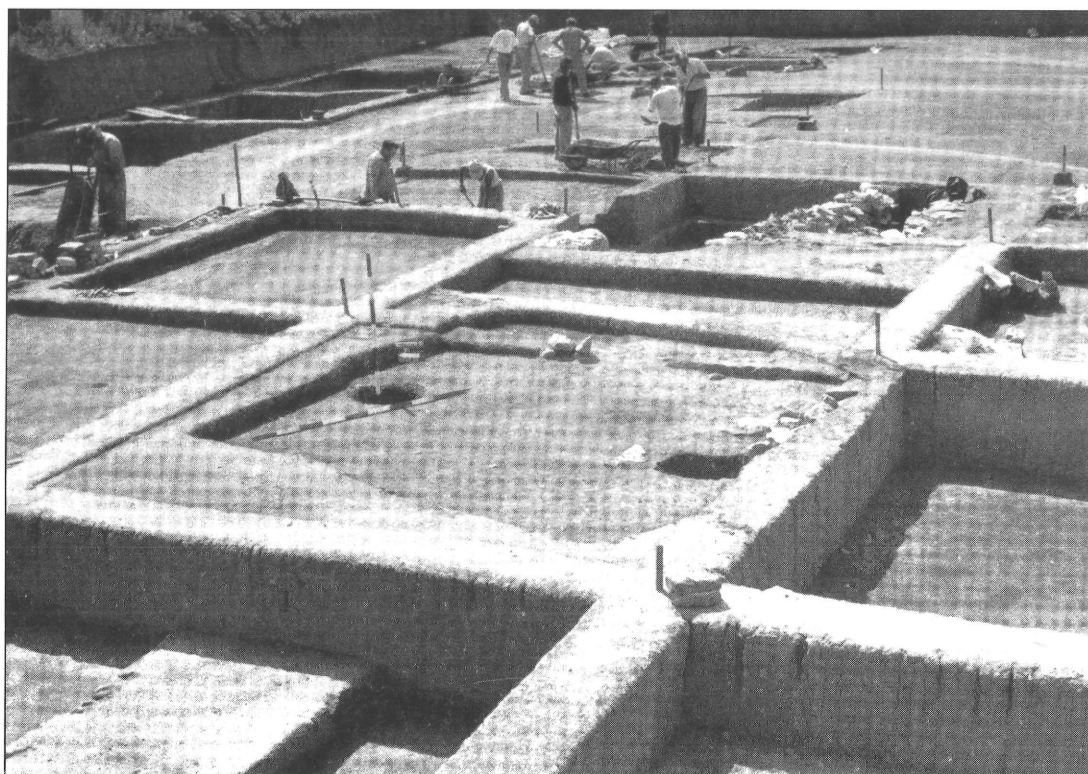
19. kép. Fehér és grafitos anyagú edénytöredékek a 2. és 2/a. objektumokból



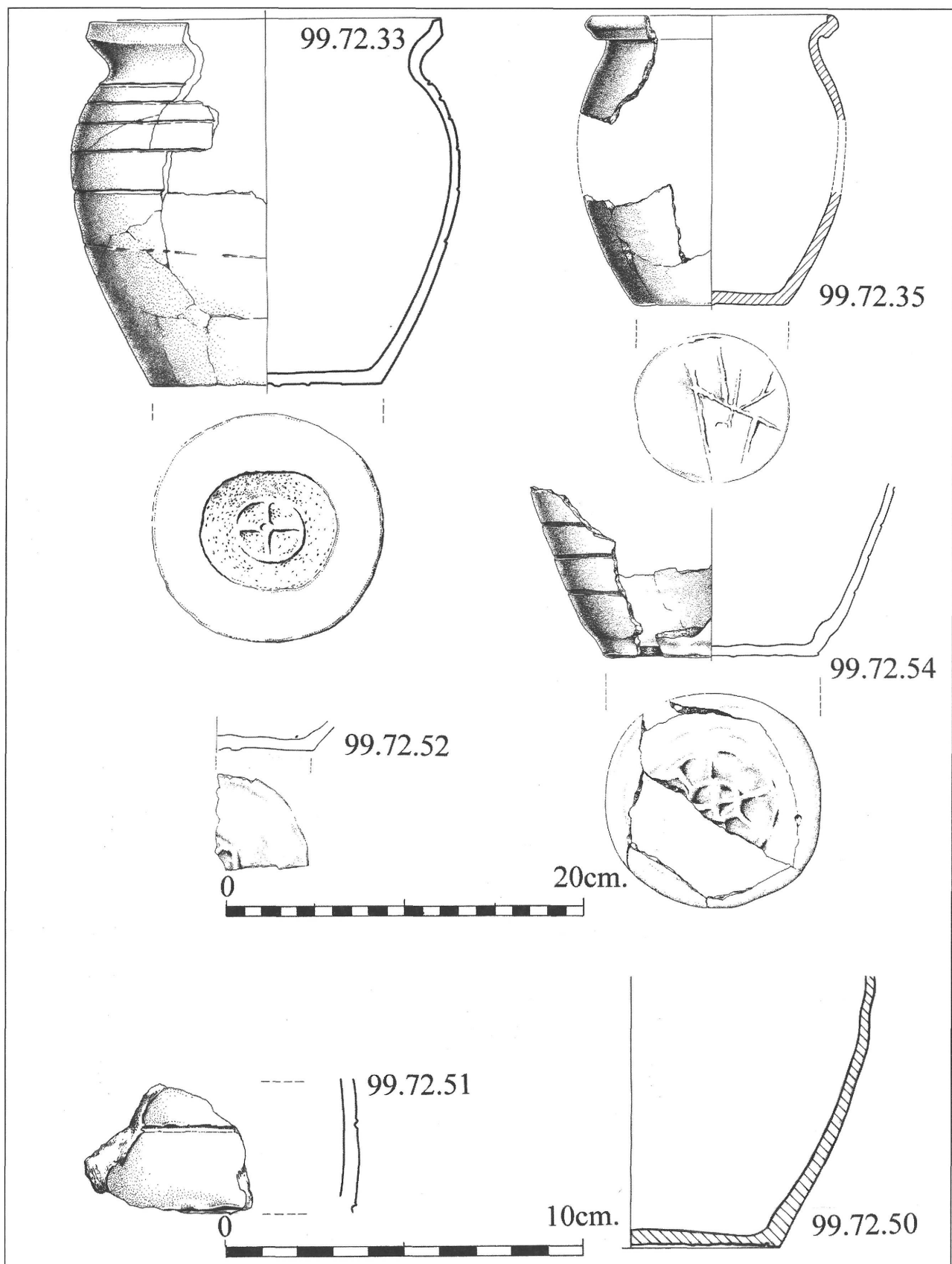
20. kép. Csont és fémleletek a 2. épület betöltéséből



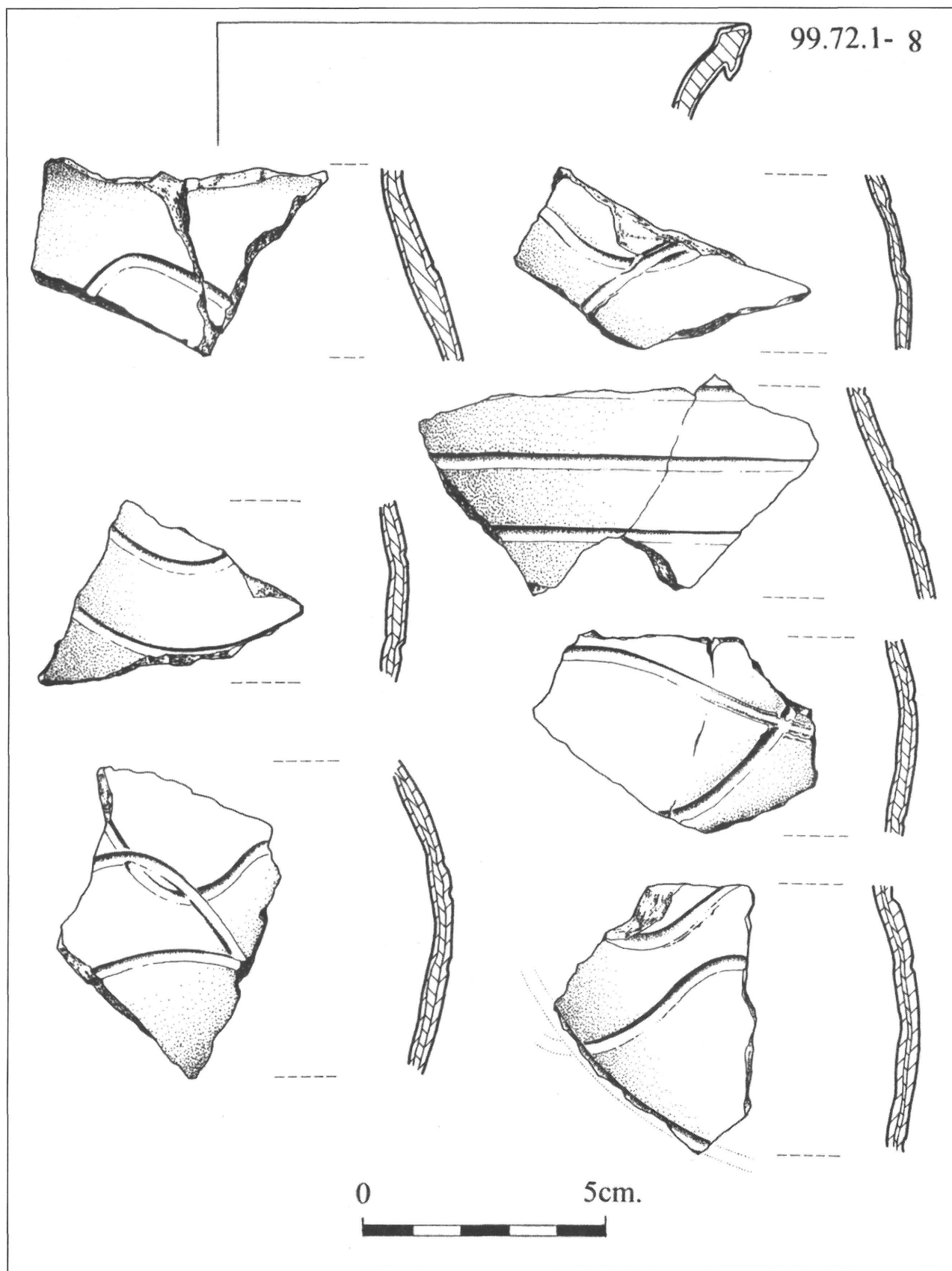
21. kép. 3. épület alaprajza és D-É-i metszete



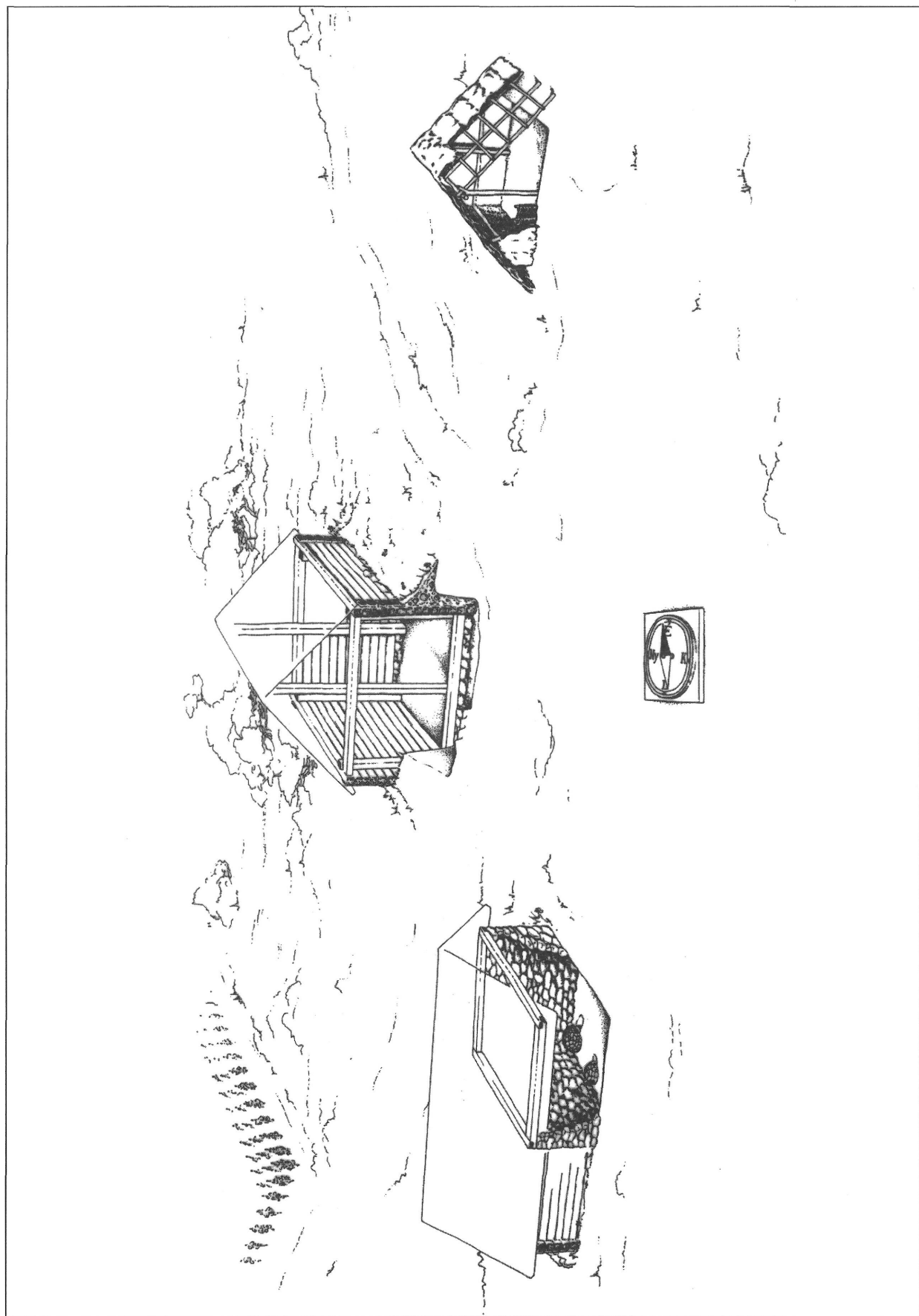
22. kép. A 3. objektum képe ÉNy-ről



23. kép. Fazekak a 3. objektum padlójáról



24. kép. Hullámvonallal és bekarcolt spirálvonallal díszített fazék töredékei a 3. épületből



25. kép. Az előkerült objektumok tömegrekonstrukciója. Az egyik lehetséges változat