

BENCZE ZOLTÁN – PAPP ADRIENN

TÖRÖK KERÁMIA EGY DÍSZ TÉRI SZIKLAGÖDÖR FELTÁRÁSÁBÓL

A Szent György tér rendezéséről 1993-ban született kormányhatározat¹ után a Budapesti Történeti Múzeum nagyszabású régészeti kutatásokat kezdett a területen. E munkák során 1999–2000-ben került sor a Honvéd Főparancsnokság épülete, továbbá az épület Dísz téri homlokzata előtti három méteres sáv feltárására.²

Ásatási területünket a középkorban nyugatról a Szent Zsigmond utca, keletről pedig a Szent János utca határolta. Északon az egykori beépítés túlnyúlt a Főparancsnokság jelenlegi északi zárófalánál.³ A feltárt terület középkori háztulajdonosairól kevés adatunk van. Egy 1529-es oklevél említi Mekcsei György királyi titkár házát a Szent János utca keleti házsorában.⁴ A Hauy féle alaprajz (1. kép 1.) alapján a mai épület területére a nyugati oldalon egy teljes középkori telek esik (H. 363), kettő pedig részben (H. 362 és 364) helyezhető erre a részre. A Főparancsnokság keleti oldalán három (H. 357–359) telek rekonstruálható.

Az 1696-ban készült Zaiger (1. kép 2.) 272-es számon említi a Hauptwacht, azaz a Főőrség épületét, amely a mai Dísz tér déli oldalán a Főparancsnokság épületétől kissé északabra épült fel. A Dísz tér 17. területére a nyugati Schloss Gasse oldalán a Z. 273-as telek esik, a Carmeliter Gasse oldalán pedig a Z. 270-es és 271-es. A Z. 273-as leírása megjegyzi, hogy a némi régi fal mellett van omladékkal telt pince is.⁵ A 18. század elejére kialakult a Dísz tér felé az a beépítettség, amely a 19. század második feléig alaprajzi formájában már többé-kevésbé változatlan maradt.⁶

A Honvéd Főparancsnokság épülete 1895–96-ban épült fel Kallina Mór tervei alapján.⁷ A négyszintes épületet alapincézték, így nagyobb szelvényeket csak a belső udvaron és az épület homlokzata előtt tudtunk nyitni. A feltárt 34 pincehelyiség közül az egyik téglalap alaprajzú, a Dísz téri főhomlokzatra keskenyebb oldalával néző a 15-ös számot kapta. Itt találtuk azt a kerek, sziklába vágott gödröt, melyre részben ráépült a Főparancsnokság épülete. (2. kép) A leletanyagban a kerámia mellett sok állatcsontot, valamint fém- és üvegtöredék került elő. Az alábbi cikk a gödör kerámiaanyagát ismerteti.⁸

A török díszkerámia két szép darabja került felszínre az objektumból; izniki fajansztálak, melyeknek párhuzamait a világ különböző múzeumai őrzik. A fehér alapszínű, kék virágokkal díszített tál (3–4. kép, ltsz. 99.101.8.2.) közeli párhuzamait Párizsban, a Joseph Soustiel Collectionban találhatjuk. A tulipánok megformálása teljesen megegyezik a budai tálon láthatóval, és az elrendezésük is rokon vonásokat mutat.⁹

A lazacrózsaszín tál (5–6. kép, ltsz. 99.101.8.3.) díszítésének sugaras elrendezése főként a lapos, vékony peremű tálakra jellemző.¹⁰ Színei között már megtalálhatjuk az élénk vöröset, mely az 1550-es években jelenik meg az izniki fajanszokon.¹¹ Párhuzama a londoni Victoria and Albert Museum gyűjteményében fellelhető,¹² a díszítőmotívuma megjelenik a Kuwait National Museum által őrzött tálon.¹³ Magyarországon Budán, a királyi palota előterében került elő rózsaszín alapszínű tál és kancsó.¹⁴

A fajanszedények mellett a kimondottan török formákat képviseli a talpastál (ltsz. 99.101.8.1.), a

¹ 1053/1993 (VII. 8.) Korm. h.

² RKM 1999. 179. 38. kat. sz. (Bencze Zoltán)

³ WEIDINGER–HORLER 1956. 29–31. 1. sz. melléklet VÉGH 2003. 18. és 28.

⁴ VÉGH 2003. 28. 31–32.

⁵ Ain Haus in der Schlosz gassen hat im gesicht 10. im Ruckhen 22: an der Rechten seithen 9 cl. 2 sch. und an der linckhen 14 cl. Hat noch etwas alten gemeür und verschützte Keller. NAGY 1971. 116.

⁶ BENCZE 2003. 192–194., részletesen a Szent György tér története 1526-tól napjainkig; MAGYAR 2003.

⁷ BENCZE 2003. 193–194. MAGYAR 2003. 81–82.

⁸ BENCZE 2002. 55. 4. kép

⁹ ATASOY–RABY 1989. 331. kép, 1535–45 körül

¹⁰ ATASOY–RABY 1989. 104., hasonló kompozíciók figyelhetőek meg hasonló alakú tálakon: 331–335.kép

¹¹ ATASOY–RABY 1989. 224.

¹² ATASOY–RABY 1989. 372. kép, 1550–1560 körül

¹³ ATASOY–RABY 1989. 671. kép, 1560–1575 körül

¹⁴ TÓTH 2002. 266.

kiöntöcsöves korsó (ltsz. 99.101.8.10.), valamint a kis korsó (ltsz. 99.101.8.4.) (7–8. kép). A talpastál is és a kiöntöcsöves korsó is fehér anyagú, az előbbit fehér engobe fedi a máz alatt, a korsót azonban vörös engobe borítja. A magyar leletanyagban ritka a fehér kerámiából készült, de tipikusan török formának számító edény.

Fehér anyagú talpastalat ismerünk a visegrádi Alsóvárból, melyet kívül zöld máz borít¹⁵, a sarkadi várból, mely belül zöld mázas¹⁶, valamint Egerből több darabot is, köztük egy vékonyfalút, és a helyi török edényeknél világosabb mázasokat is.¹⁷

A gömbszerűen kiszélesedő nyakú, kiöntöcsöves korsó formáját tekintve jellegzetes darabja a hazai leletanyagnak, nagyobb változatosságot a peremkiképzésben mutat. Alig találunk viszont példát fehér anyagú megformálásra. Egerben mázatlan sárgásfehér anyagú korsó került felszínre, ennek formája is más azonban, kiöntöcsöve szabályosabb, nyakrésze nem gömbszerű,¹⁸ a visegrádi Alsóvárban szürkésfehér anyagú korsó került elő.¹⁹

A kis lapított gömbtestű korsó párhuzamai egyaránt megtaláljuk kerámiából és rézből is, gyakori képviselője a török leletanyagnak. Kerámiából készült, hasonló kis füles korsó került elő Esztergom–Szenttamáshegyen,²⁰ Szolnokon²¹ és Barcon a 17. századi rétegből.²² Fém párpai között többnyire fületlen darabokat ismerünk²³, a szenttamáshegyi anyag ismertetésekor azonban említenek füllel ellátott rézedényeket is, melyeket Pécsen találtak.²⁴

Ezek mellett a törökös formák mellett megtalálhatjuk a magyar mesterekhez köthető tárgyakat is. Három vékonyfalú, belül mázas, kis füllel ellátott fazekat (9. kép, ltsz. 99.101.8.7., 99.101.8.8., 99.101.8.9.) lehetett kiegészíteni. Pereme mindháromnak enyhén kihajló, egy borda, ill. egy hornyolat tagolja, innen indul kis szalagfűlűk, mely a vállhoz köt be, az edények formájára jellemző, hogy a hasuknál szélesednek ki a legjobban. A nyakuknál egy bekarcolt vonaldísz fut körbe, mely a 15. század végére – 16. századra jellemző.²⁵ A kor jellegzetes, széles körben elterjedt edénytípusa, Csepelyen például egy leégett házban bukkantak hasonló faze-

kakra, melyet az ásató szintén a 15. század végére, a 16. század elejére keltezett.²⁶ A későközépkor egyik legjellemzőbb fazéktípusát képviselik.

A fazekaknál lényegesen kevesebb pohár kerül felszínre, jelen esetben mindkét pohár (99.101.8.5., 99.101.8.6) épen került elő (10. kép 1–2, 11. kép). Magas, karcsú asztali edények, vörös anyagból, párhuzamaik már a 15. századból ismertek Budáról,²⁷ Kőszegről.²⁸ A 16. századi darabok válla azonban kevésbé szélesedik ki, s talpuk felé is kevésbé keskenyedek el az edény teste, mint egy századdal korábbi társaiké. Hasonló formájú és anyagú poharak kerültek felszínre Ozorán,²⁹ valamint Buda Szentpétermártír külvárosában.³⁰

A fent ismertetett kerámiaanyag datálását megkönnyíti, hogy e zárt leletanyagban két izniki tál is megtalálható. Mindkét tál a 16. század közepére keltezhető, ez összhangban áll a többi edényről eddig ismert kormeghatározással. A fehér anyagú törökös formájú edények elterjedése, készítőinek meghatározása még további kutatást igényel.

TÁRGYLEÍRÁSOK

Talpastál (99.101.8.1) (7. kép 2. és 8. kép 2.)

Fehér agyagból gyorskorongon készült, homokos soványítású, finoman iszapolt, vastag falú, fehér engobe felett sárgásbarna mázas tál, a máz a perem külső oldalára is ráhúzódik. Alacsony gyűrűs talpon álló, félgömbtestű. Pereme egyenesen álló, tagolatlan. Kiegészített.

Tá.: 7,8 cm

M: 9,4 cm

Szá.: 20,3–20,7 cm

Fajansz talpastál (99.101.8.2) (3–4. kép)

Alacsony gyűrűstalpon álló csonkakúp testű tál. Legömbölyített pereme egyenesen álló, tagolatlan. A tál köldökét sötétkék kör keretezi. Közepén világoskék kör helyezkedik el, amelyhez sugaras elrendezésben – mint egy virág szirmai – további kilenc hasonló kör kapcsolódik. A tál belső oldalát szegfűk és tulipánok díszítik, összesen 4–4 db, melyek szára párosával keresztezi egymást. E párok között egy ötszirmú virág található. A perem belső oldalán sötétkék vonal fut körbe, amihez a tulipánokat és szegfűket keretező ívek kapcsolódnak.

A tál külső oldalán a talp körül, valamint a perem alatt egy-egy kék vonal fut körbe. Közöttük stilizált virágok helyezkednek el. Kiegészített.

²⁶ KOVALOVSKI 1969. 246.

²⁷ HOLL 1963. 34. kép

²⁸ HOLL 1992. 58., 68. kép

²⁹ FELD–GERELYES 1989. 185.

³⁰ SÁROSI 2002. 481.

¹⁵ GERELYES 1987a. 171.

¹⁶ SZATMÁRI 1999. 176.

¹⁷ FODOR–KOZÁK 1971. 152–153.

¹⁸ FODOR–KOZÁK 1971. 151.

¹⁹ GERELYES 1987a. 171.

²⁰ FEHÉR–PARÁDI 1956. 42.

²¹ KOVÁCS 1984. 116.

²² KOVÁCS 1998. 10. kép

²³ pl. GERELYES 1997. katalógus szám: 65

²⁴ FEHÉR–PARÁDI 1956. 42–43.

²⁵ GERELYES 1987b

Tá: 6,4 cm
M: 9 cm
Sz: 17,3-17,5 cm

Fajansz tányér (99.101.8.3) (5-6. kép)

Alacsony gyűrűs talpú lapos tál, pereme függőlegesen felhúzott. A tányér rózsaszín alapszínű, közepén egy piros közepű, ötszirmú kék virág helyezkedik el, köré 5 db kék közepű, ötszirmú, fehér virágot rendeztek. Ezekből az apró virágokból indulnak a tál fő motívumai: 5db stilizált búzakalász, valamint 5db kék apróvirágos fűt. A kompozíciót egy körbefutó kék vonal foglalja keretbe. A perem alatt is találunk egy körbefutó kék vonalat. A mintán megjelenített, élénkörös színű, a tál síkjából kiemelkedő festés a klasszikus izniki kerámia jellemzője. Kiegészített.

A tányér külső oldalán 4db kék virág és 4db stilizált kínai felhőmotívum található.

Tá: 9,5 cm
M.: 2,9 cm
Pá.: 20,3 cm

Kis korsó (99.101.8.4) (7. kép 3. és 8. kép 3.)

Vörös agyagból gyorskorongon készült, homokos soványítású, a gömbtest közepéig fehér engobe felett világoszöld máz borítja. Az oldalán és a nyakán a talak folytatott mázas díszítésére emlékeztető világosabb zöld csíkok találhatóak. Nyomott gömb testű, hengeres nyakú füles korsó, füle azonban hiányzik. Pereme egyenes állású, tagolatlan, legömbölyített tetejű. Kiegészített.

Fá.: 6,6 cm
M.: 10,5 cm
Sz.: 9 cm

Pohár (99.101.8.5) (10. kép 2. és 11. kép 2.)

Vörös agyagból, homokos soványítású, gyorskorongon készült, máz nem fed. Keskeny fenekű, a vállánál kiszélesedő pohár. A váll fölött egy horony és egy plasztikus borda fut körbe. A borda és a perem közötti rész enyhén homorú, pereme legömbölyített. Peremét két helyen enyhén benyomták. Belső és külső oldalán egyaránt fémolvadék nyomai találhatóak. Ép.

Fá.: 5,8-6 cm
M.: 17,5 cm
Sz.: 11-11,4 cm

Pohár (99.101.8.6.) (10. kép 1. és 11. kép 1.)

Világos vörös agyagból, homokos soványítású, gyorskorongon készült, de a korongról leemelték. Keskeny fenekű, vállánál erősen kiszélesedő pohár. A perem alatt a külső oldalon egy borda fut körbe,

a borda feletti rész homorú. Peremének teteje legömbölyített. Restaurált.

Fá.: 4,8-5,2 cm
M.: 17 cm
Sz.: 11 cm

Fazék (99.101.8.7.) (9. kép 1.)

Fehér anyagú, homokos soványítású, finoman iszapolt, gyorskorongon készült, vékony falú edény. Belső oldalát sárga máz borítja. Közepesen széles fenekű, széles szájú, hasas testű, az edény a hasánál a legszélesebb. Tölcséresen kihajló nyakához enyhén kihajló perem csatlakozik, a perem teteje egyenesre levágott, alatta borda fut körbe. Keskeny szalagfüle a peremből indul, felső oldala mázas. Kiegészített.

Fá.: 8,2 cm
M.: 14,7 cm
Sz.: 12 cm

Fazék (99.101.8.8.) (9. kép 2. és 10. kép 3.)

Fehér anyagú, homokos soványítású, finoman iszapolt, gyorskorongon készült, belső oldalát barna máz takarja. Közepesen széles fenekű, hasas testű. Tölcséresen kihajló nyakához enyhén megvastagodó, legömbölyített perem csatlakozik, amely alatt a külső oldalon egy bekarcolt barázda fut körbe. A peremétől indul a vékony fül, mely mázfoltos. Kiegészített.

Fá.: 7,8 cm
M.: 16,7 cm
Sz.: 12-12,5 cm

Fazék (99.101.8.9.) (9. kép 3.)

Fehér anyagú, homokos soványítású, finoman iszapolt, gyorskorongon készült, belső oldalát zöld máz borítja. Zömök, közepesen széles fenekű, széles szájú, hasánál kiszélesedő edény. Tölcséres nyakához enyhén kihajló perem csatlakozik, a perem alatt borda fut körbe, a kettő közti rész homorú. A vállán két hornyolat fut körbe. Füle hiányzik. Kiegészített.

Fá.: 8,8 cm
M.: 16,5 cm
Sz.: 12,8-13,3 cm

Kiöntőcsöves korsó töredéke (99.101.8.10.) (7. kép 1. és 8. kép 1.)

Fehér anyagú, homokos soványítású, finoman iszapolt, gyorskorongon készült. Külső oldalán vörös engobe felett zöld máz fed a válláig, belső oldala csak a gömbszerűen kiszélesedő nyakrészig mázas. Hosszú, közepesen széles nyaka a felső harmadában gömbszerűen kiszélesedik, alatta

egy borda fut körbe. Széles szalagfüle gömbszerű kisélepedésből indul. Nyaka a perem felé enyhén, tölcésesen kihajlik, pereme párnaszerűen megvastagodik, a perem külső oldala függőleges. A vállán két körbefutó bekarcolt vonaldísz található. Kiöntőcsöve enyhén ívelt, vége elkeskenyedő.
Sz.: 6,7 cm
Törődék magassága: 19 cm.

IRODALOMJEGYZÉK

- ATASOY-RABY 1989 ATASOY, Nurhan – RABY, Julian: Iznik. The Pottery of Ottoman Turkey. London, 1989.
- BENCZE 2002 BENCZE Zoltán: Török emlékek régészeti kutatása Budán az 1990-es években. A hódoltság régészeti kutatása. In: Opuscula Hungarica 3. Bp., 2002. p. 51-58.
- BENCZE 2003 BENCZE Zoltán: Régészeti kutatások a Dísz tér 17. alatt (Előzetes jelentés). TBM 31. (2003), p. 191-201.
- FEHÉR-PARÁDI 1956 FEHÉR Géza – PARÁDI Nándor: Esztergom-Szenttamáshegyi 1956. évi törökkori kutatások. In: Esztergom Évlapjai. Esztergom, 1960. p. 35-44.
- FELD-GERELYES 1989 FELD István – GERELYES Ibolya – GERE László – GYÜRKY Katalin – TAMÁSI Judit: Újabb későközépkori leletegyüttes az ozorai várkastélyból. CommArchHung (1989), p. 177-207.
- FODOR-KOZÁK 1971 FODOR László – KOZÁK Károly: Leletegyüttesek a románkori székesegyház környékéről (Adatok az egri vár XVII-XVIII. századi kerámiájának történetéhez I.) Egri Múzeum Évkönyve 8-9. (1970-1971), p. 147-199.
- GERELYES 1987a GERELYES Ibolya: Török kerámia a visegrádi Alsóvárból, CommArchHung (1987), p. 167-179.
- GERELYES 1987b GERELYES Ibolya: Sgraffito-díszes török kerámia. FolArch 38. (1987), p. 247-261.
- GERELYES 1997 GERELYES Ibolya: Oszmán-török rézművesség (XVI-XIX. század). A Magyar Nemzeti Múzeum kiállítási katalógusa. Bp., 1997.
- HOLL 1963 HOLL Imre: Középkori cserépedények a budai várpalotából (XIII-XV. század). BudRég 20. (1963), p. 335-394.
- HOLL 1992 HOLL Imre: Kőszeg vára a középkorban. Bp., 1992.
- KOVÁCS 1984 KOVÁCS Gyöngyi: Török kerámia Szolnokon. In: Szolnok Megyei Múzeumi Adattár. Szolnok, 1984.
- KOVÁCS 1998 KOVÁCS Gyöngyi: A barcsi török palánkvár kerámialeletei. CommArchHung (1998), p. 155-179.
- KOVALOVSZKI 1969 KOVALOVSZKI Júlia: Ásatások Csepelyen. VMMK 8. (1969), p. 235-252.
- MAGYAR 2003 MAGYAR Károly: A budavári Szent György tér és környékének kiépülése. TBM 31. (2003), p. 43-116.
- NAGY 1971 NAGY Lajos: A budai Vár topográfiája a XVII. század végén. TBM 18. (1971), p. 81-117.
- RKM 1999 Régészeti kutatások Magyarországon 1999. Szerk. Marton Erzsébet és Kisfaludi Júlia. Bp., 2002.

- SÁROSI 2002 BELÉNYESINÉ SÁROSI Edit: Régészeti kutatások a középkori Buda Szentpétermártír külvárosában. *BudRég* 35. (2002), p. 469–525.
- SZATMÁRI 1999 SZATMÁRI Imre: A sarkadi vár középkori leletei. *CommArchHung* (1999), p. 171–192.
- TÓTH 2002 TÓTH Anikó: Török kori leletegyüttes a budavári Királyi Palota előterében. A hódoltság régészeti kutatása. In: *Opuscula Hungarica* 3. Bp., 2002. p. 261–268.
- VÉGH 2003 VÉGH András: Középkori városnegyed a királyi palota előterében. *TBM* 31. (2003), p. 7–40.
- WEIDINGER–HORLER 1956 WEIDINGER György – HORLER Ferenc: A budai vár 1687. és 1696. évi helyszínrajzai. *TBM* 11. (1956), p. 29–31.

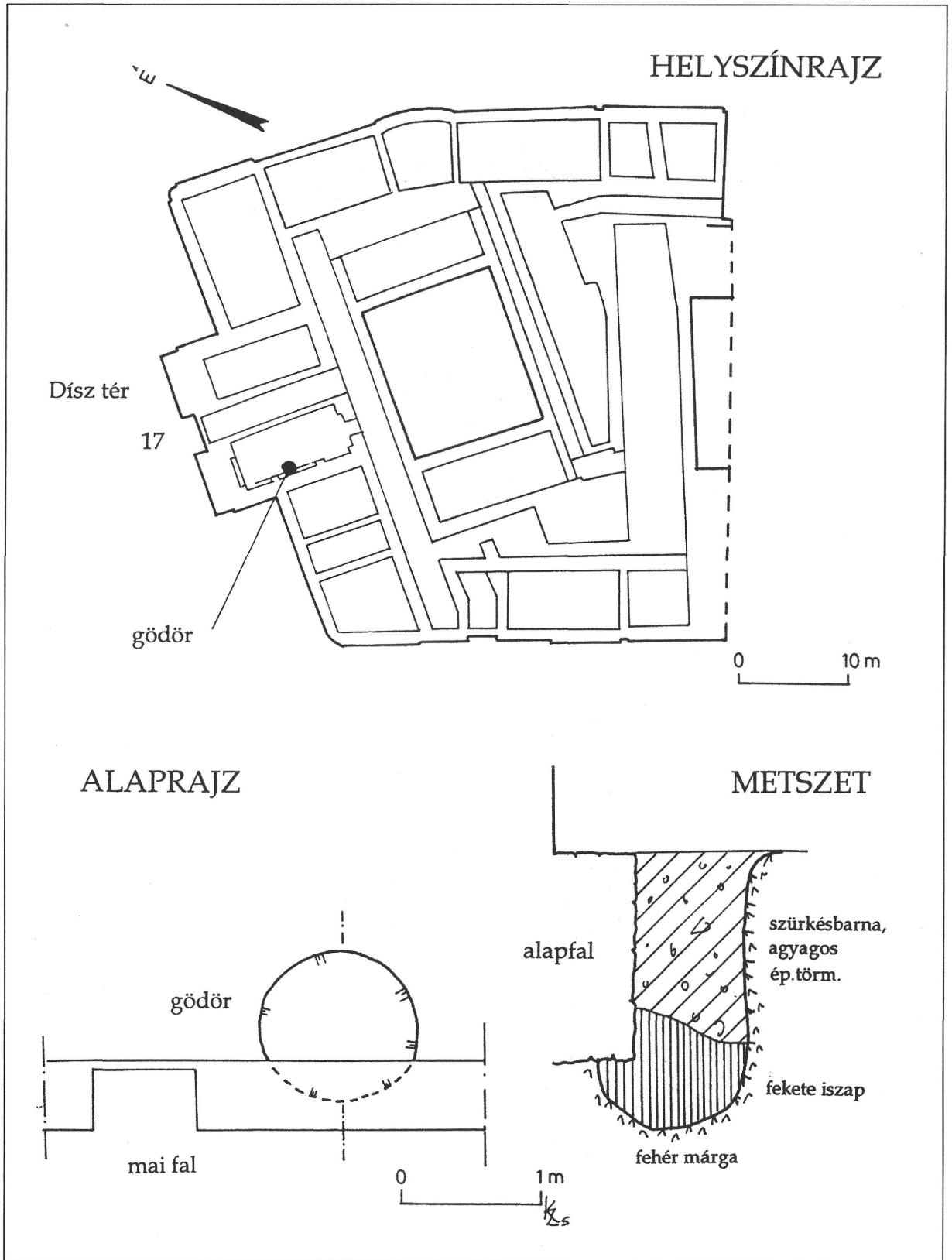
TURKISH POTTERY FROM THE EXCAVATIONS OF A ROCK PIT AT DÍSZ SQUARE

In 1999–2000 archaeological investigation was conducted in the building of the Military Headquarters and furthermore in a 3 ms section in front of the facade of the building. Our excavation site would have been bordered in the middle Ages by Szent Zsigmond Street from the west and Szent János Street from the east. To the north, the one-time development extended the present northern wall of the building of the Headquarters. There is little information about the mediaeval owners of the excavated site. A document mentions the house of György Mekksei, royal secretary in the eastern row of Szent János Street. According to the groundplan by Haüy in 1687 (Fig. 1.1) the present site entirely covers a mediaeval plot on its western side. (H363) and two further plots are partly located here (H.362 and 364) There are 3 mediaeval plots to be identified in the eastern side of the present plot. The Zaiger of 1696 (Fig. 1.2) mentions the building of the Hauptwacht, the major guards' building under the number 272 that had been built on the southern side of the present Dísz Square somewhat to the north of the building of the Headquarters. At 17 Dísz Square, on its western, Schloss Gasse, side, there is plot number Z.273, whereas on the side of Carmelite Street there are Z.270 and 271. The description of Z.273 mentions that near the ruinous old wall there is a cellar, too, full of debris. By the beginning the characteristic in its groundplan surviving until the second half of 19th century had been formed. The building of the military Headquarters was erected between 1895 and 1896 according to Mór Kallina's plans. The four-storey building had a cellar thus larger sections could only be opened in the inner yard and in front of the facade of the building. Among the 34 excavated cellar rooms one rectangular laying with its shorter side along Dísz tér was given the number 15. This is where the round pit cut in the rock was discovered on which the building of the Headquarters was partly built. (Fig. 2) The collection of finds contained among the pottery a large number of animal bones and broken pieces of metal and glass. Two outstanding items of Turkish decorative pottery came to light from the object: Faience bowls from Iznik. Parallels of the white bowl decorated with blue flowers (Figs. 3–4, inventory number: 99.101.8.2) can be found in Paris in the Joseph Soustiel Collection. The shape of the tulips is identical with those on the bowl found in Buda and their arrangement is similar, too. The radiant

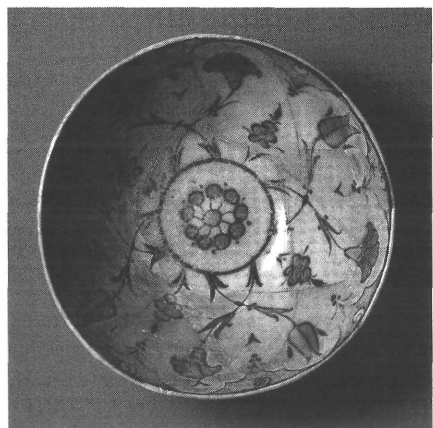
arrangement of the ornaments on the salmon pink bowl (Figs. 5–6, inventory number: 99.101.8.3) is mainly characteristic on flat bowls with thin rims. Among its colours bright red is also to be found that appears on Iznik faience in the 1550. Its parallels can be found in the collection of the Victoria and Albert Museum in London, whereas its ornament can also be found on the bowl preserved in the National Museum of Kuwait. In Hungary a pink bowl and a jug were found in the XXX Visegrád of the Royal Palace of Buda. Apart from the faience, Typical Turkish forms are represented by a footed vessel (Figs. 7–8, inventory number 99.101.8.1.) the spouted jug (inventory number 99.101.8.10.) and a small jar (inventory number 99.101.8.4.) Both the footed vessel and the spouted jug are made of white material the first one is covered by white engobe under the glazing, whereas the jug is covered in red engobe. Among the finds from Hungary typically Turkish forms made of white material are rare. A footed vessel made of white material covered in green glazing from outside is known from the XXX of Visegrád, and one from the castle of Sarkad the inner side of which is glazed green. There are further pieces from Eger among them, one with thin sides and some with their glazing being lighter than local Turkish vessels. The spouted jug with its neck protruding in the shape of a ball, concerning its shape is a characteristic member of the collection, shows a variety in the forming of its rim. There are, however hardly any examples of it made of white material. In Eger an unglazed yellowish-white jug came to light, but it is different in its shape, its spout is more common its neck is not ball-like. In the XXX castle of Visegrád a grey-white jug was discovered. Parallels of the small, flattened ball jug can be found both made of clay and of copper, it is a common member of Turkish material. Similar small handled jugs were found at Esztergom-Szenttamáshegy, Szolnok and Barcs in the 17th c. layer. Its metal parallels are mainly without handle, but in the material found at Szenttamáshegy, handled copper vessels are also mentioned found at Pécs. Apart from the Turkish forms there are objects that can be related to Hungarian masters. Three pots with thin sides and small handles glazed inside could be completed. (Fig. 9, inventory numbers: 99.101.8.7., 99.101.8.8., 99.101.8.9.) The rims of all the three are leaning outwards, structured by a rib and a groove, this is where their stripe-handles start from ending at the

shoulder. It is characteristic of these pots that they were the widest at their bellies. There is a scratched line decoration at their neck, characteristic of the 15th-16th centuries. It is a widely-spread, characteristic vessel type of the age. For example, at Csepel similar vessels were found in a burnt house which the person leading the excavation dated also to the end of the 15th beginning of the 16th centuries. They represent the most characteristic type of pots of late meadiaeval times. The number of glasses found is significantly less as compared to the amount of pots. Luckily the two were found unbroken. (Figs. 10.1-2 and 11.1-2, inventory numbers 99.101.8.5., 99.101.8.6.) There are tall, thin table vessels made of red material, their parallels are known from the

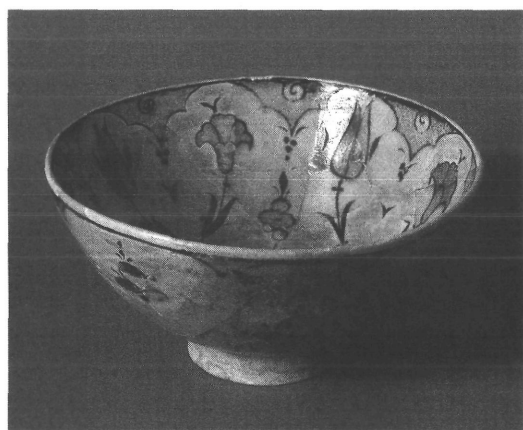
15th century from Buda and Kőszeg. However the shoulders of the ones from the 16th century are not so wide and their bodies are less narrow towards their feet as that of the ones from a century earlier. Glasses made of similar shape and material were found in Ozora, and in the suburb of Buda called Szentpétermártír. The dating of the ceramic finds is facilitated by the fact that there were two Iznik faience pieces within this limited material. Both bowls can be dated to the middle of the 16th century and it coincides with the dating of the rest of the vessels. The spreading of the Turkish shape vessels made from white materials and the identification of their masters needs further investigation, and at the same time, raises an interesting problem.



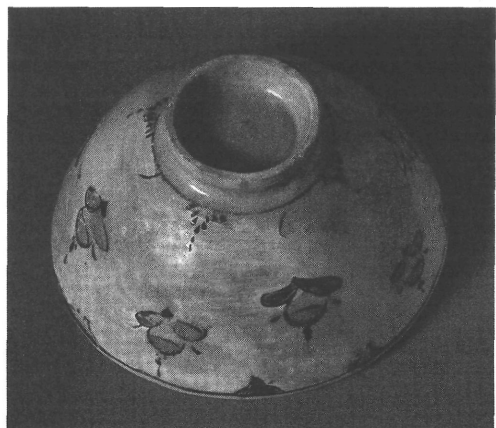
2. kép. Az ásatási terület és a feltárt gödör metszete.



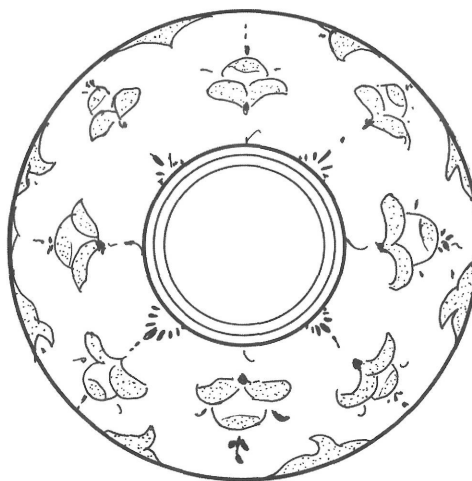
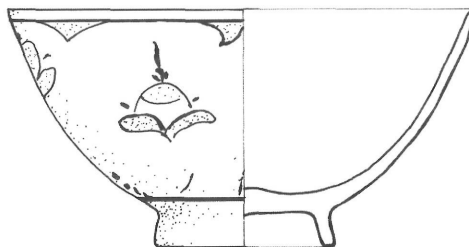
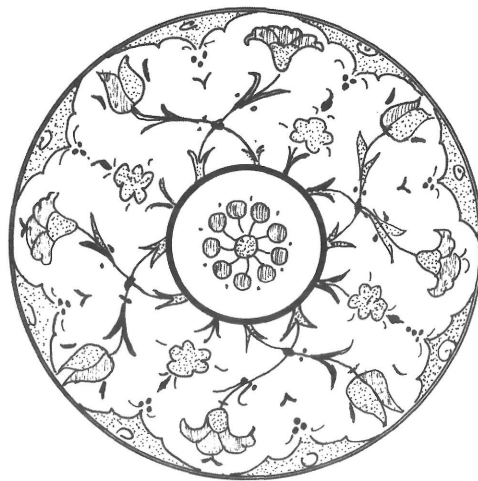
1.



2.



3.



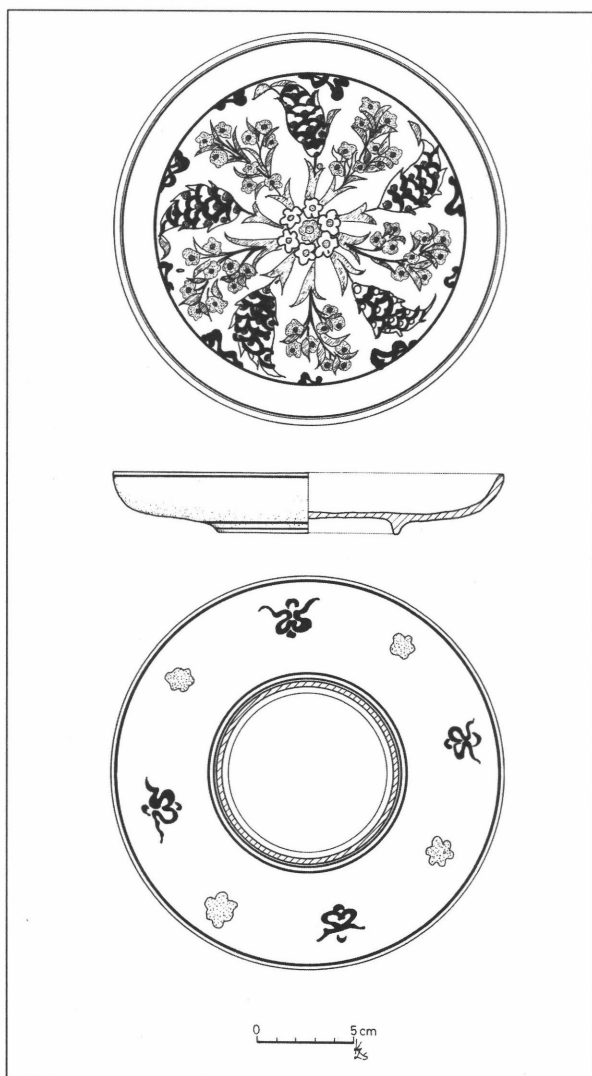
0 5 cm

3. kép. Fajansz talpastál.

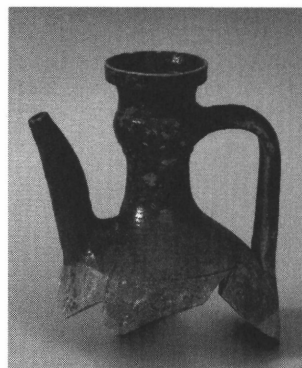
4. kép. Fajansz talpastál.



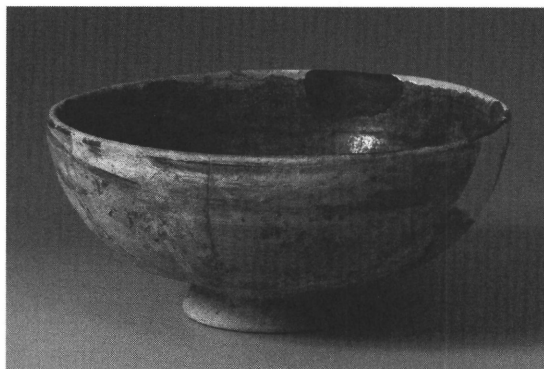
5. kép. Fajansz tál.



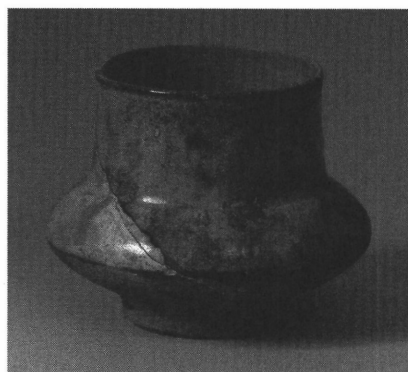
6. kép. Fajansz tál.



1.

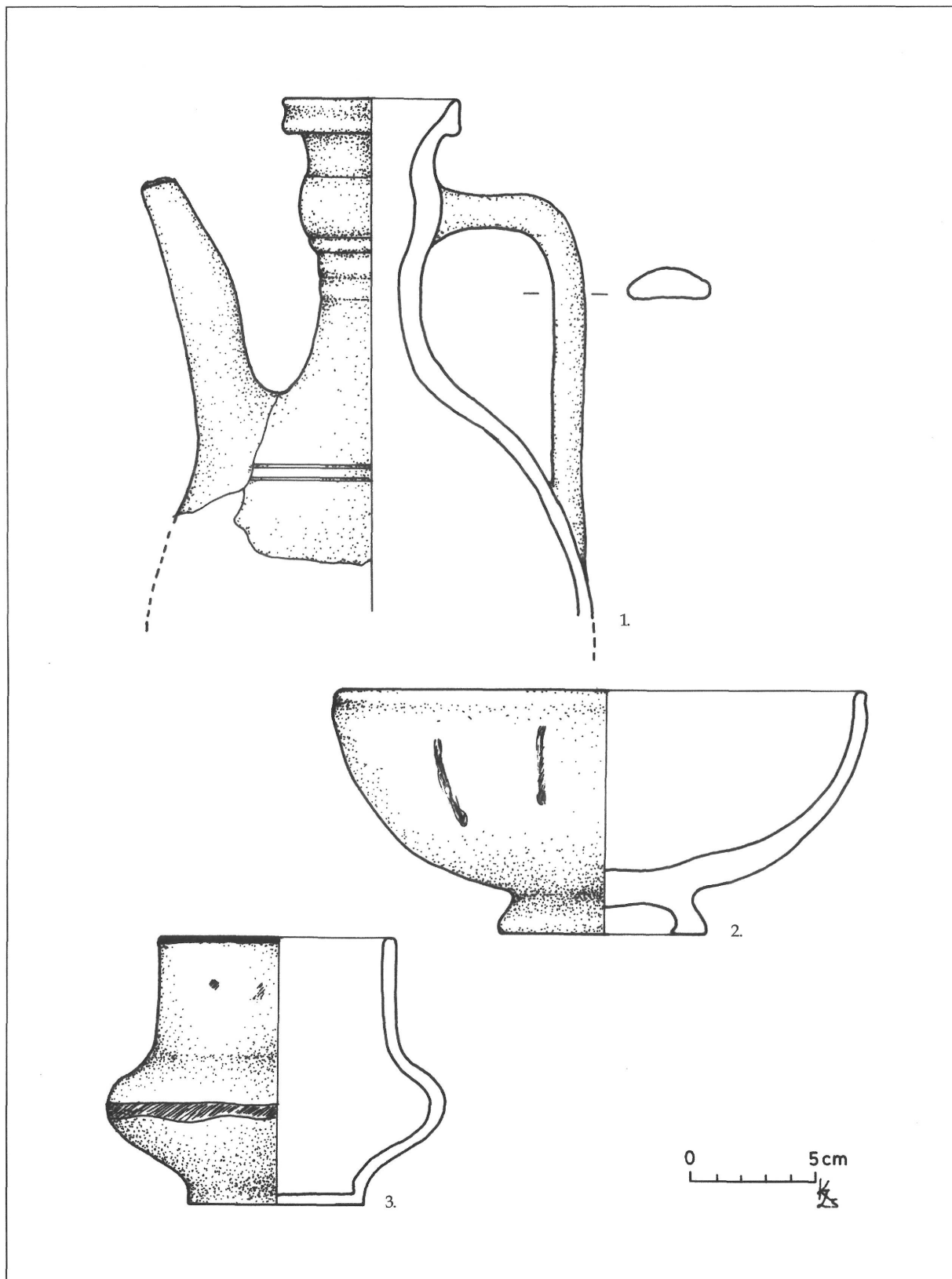


2.

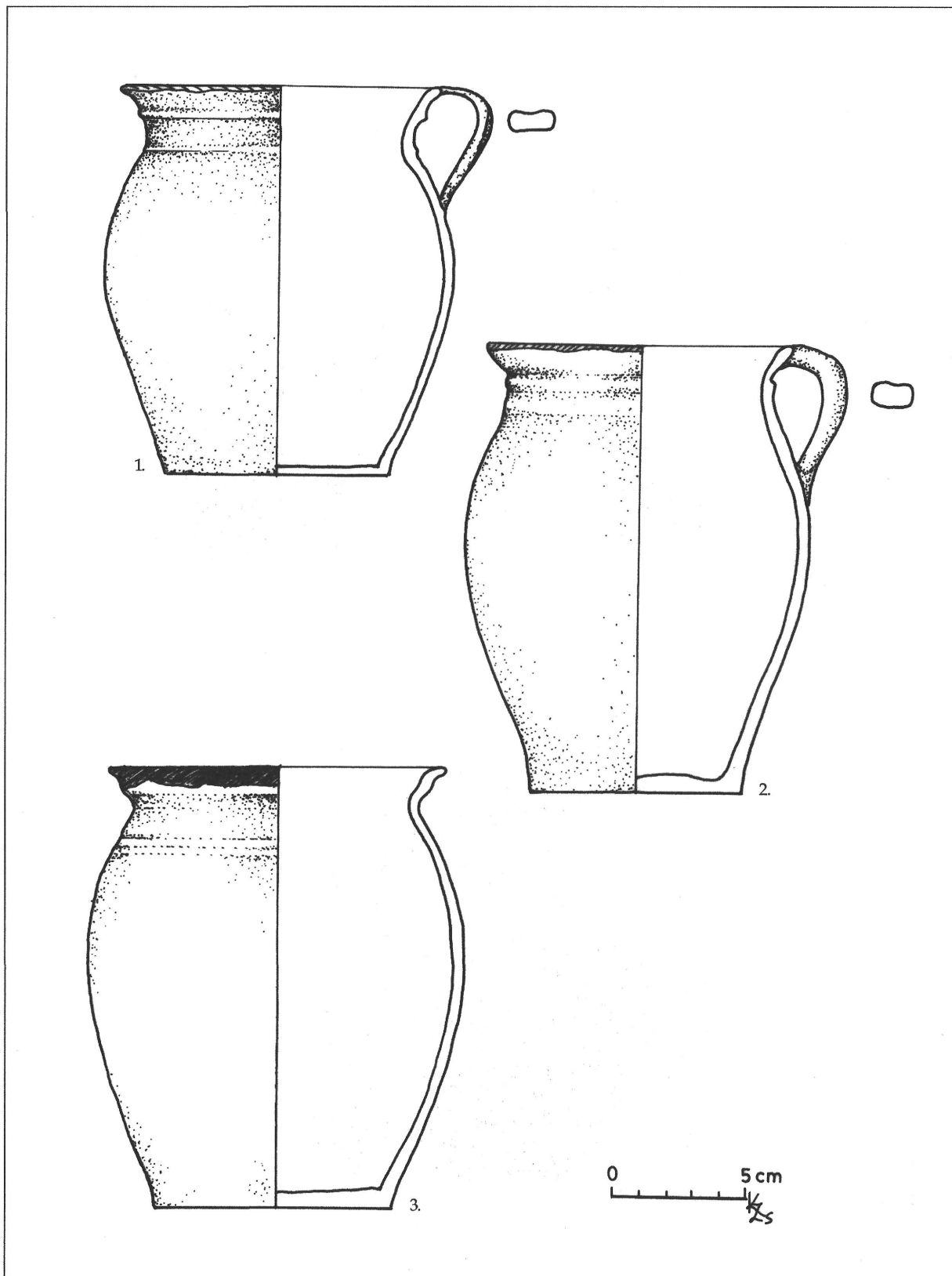


3.

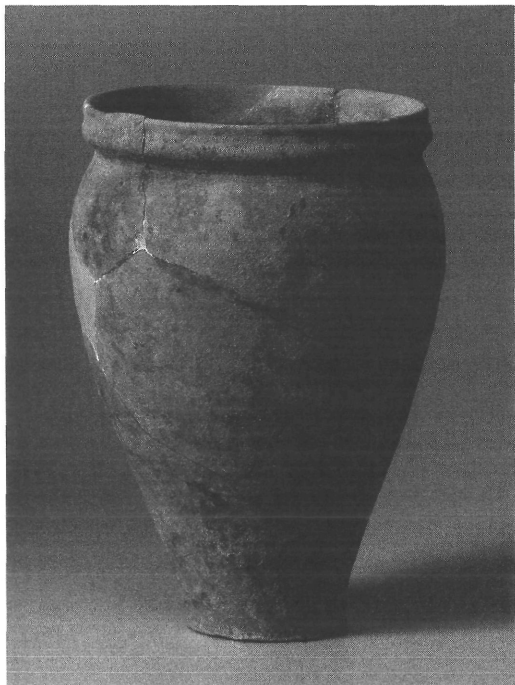
7. kép. 1. Kiöntőcsöves korsó töredéke, 2. talpastál, 3. kisméretű korsó.



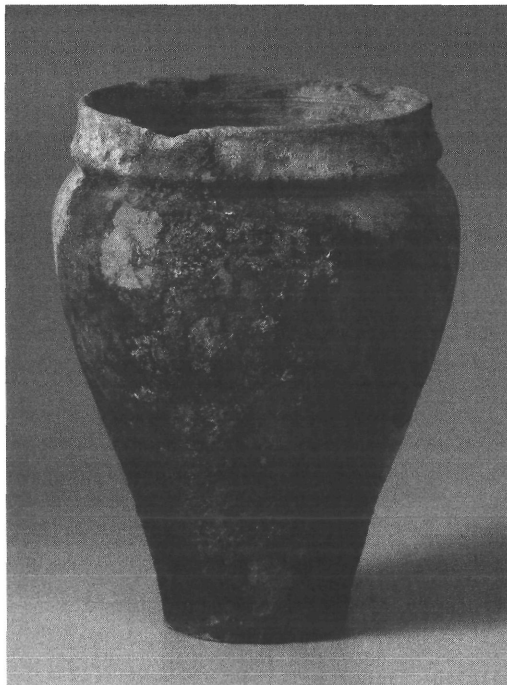
8. kép. 1. Kiöntőcsöves korsó töredéke, 2. talpastál, 3. kisméretű korsó.



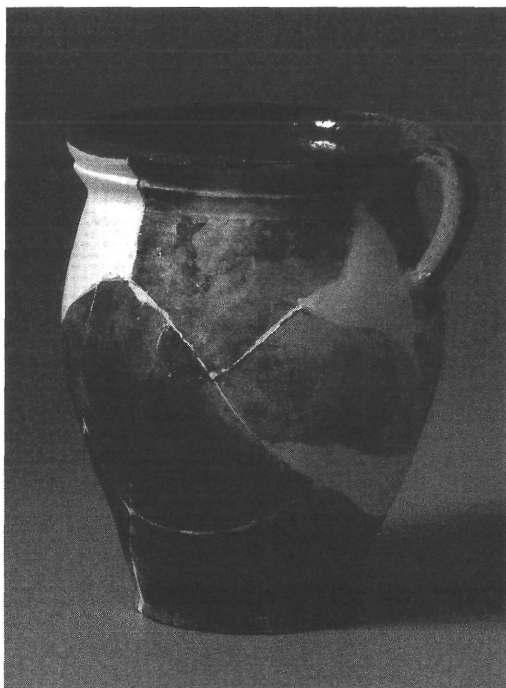
9. kép. Fazekak.



1.

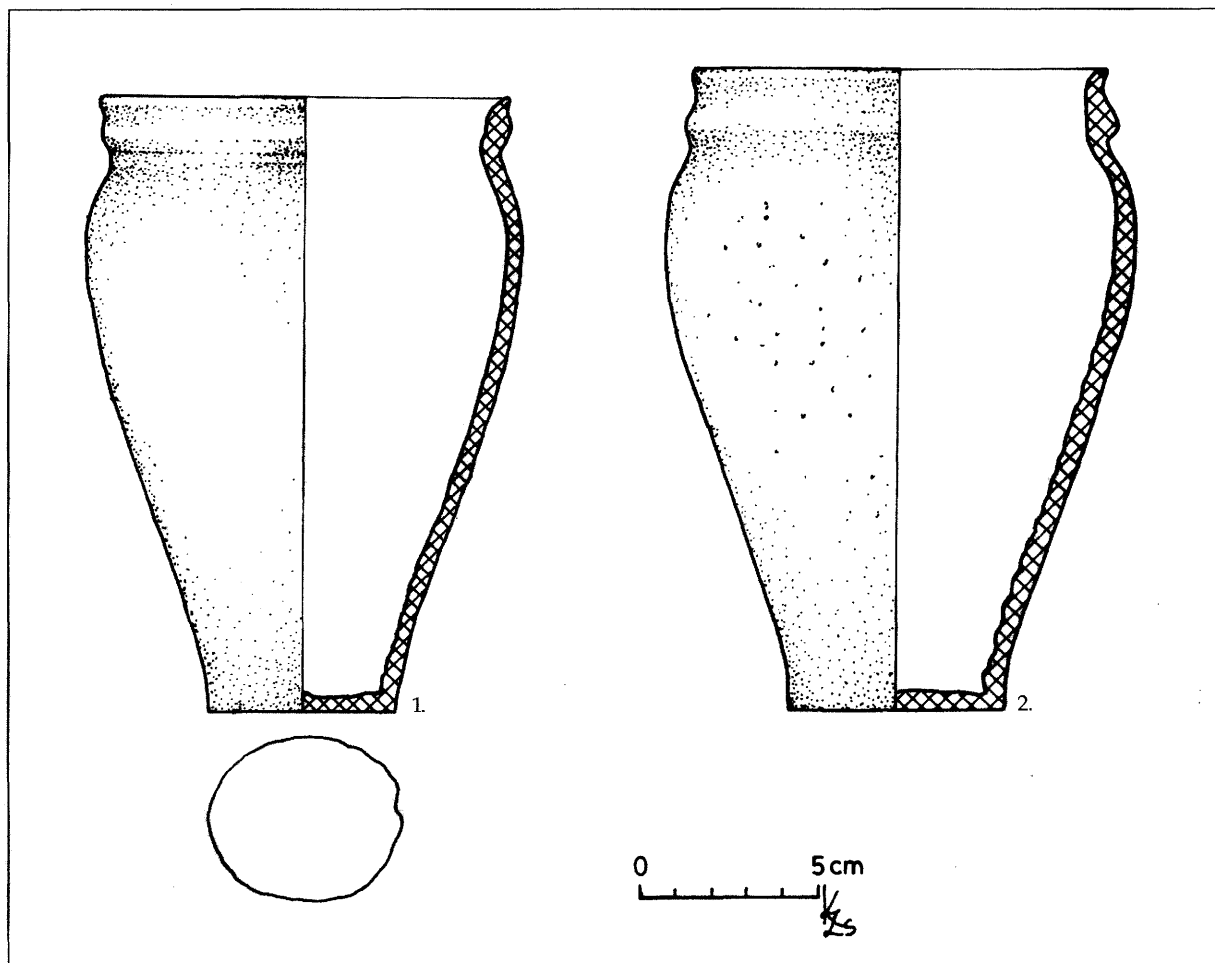


2.



3.

10. kép. 1-2. Poharak, 3. fazék.



11. kép. Poharak.