

GERELYES IBOLYA

KÍNAI SZELADON KERÁMIA A BUDAVÁRI PALOTA
LELETANYAGÁBAN

A 16–17. század folyamán, a törökség tárgyi kultúrájának részeként magyar területre érkező keleti kerámia típusokra a kutatás már régebben felhívta a figyelmet. A hódoltságkori agyagművességgel foglalkozó tanulmányok sorában úttörő jellegűnek nevezhető Garády Sándornak a tabáni ásatások leletanyagára alapozott munkája, amelyben a szerző jó érzékkel, helyesen választotta el a „kisázsiai eredetű majolika kávéscsészéket” – valójában az izniki és kütahjai eredetű fajansztárgyakat – az egyéb, ugyancsak török, illetve balkáni eredetű agyagedényektől.¹ A tanulmány megjelenése óta eltelt hatvan év során itthon és külföldön egyaránt jelentős változások következtek be mind a kutatás szemléletét, mind pedig módszertanát illetően.² Minden azóta történt feltárás azonban csak megerősítette azt az alapvető felismerést, miszerint a magyarországi hódoltságkori régészeti leletanyagban, a 16. század második felében, – a hazai szakirodalomban általánosan elfogadott terminológia szerint töröknek nevezett – jó minőségű, vörös agyagú, monochrom mázas kerámia mellett, azok kísérelőjeként megjelennek a kisázsiai eredetű fajanszok, illetve a kínai porcelánok töredékei.³ A

teljesség kedvéért hozzá kell tennünk, hogy ez a jellegzetes hódoltsági anyag gyakorlatilag soha nem tisztán, hanem időszakról és lelőhelyről függően más-más arányban, de mindig a korabeli magyar, európai, illetve az egyértelműen balkáni eredetű redukált égetésű vagy kézikorongos darabokkal keverten kerül elő. Alapvető volt e tekintetben Gerő Győzőnek 1975-ben, az V. Nemzetközi Török Művészeti Kongresszuson elmondott előadása, amelyben a készítés helye, illetve a kerámia nyersanyaga alapján három keleti eredetű csoportot állított fel; úgymint 1) kisázsiai eredetű török fajanszok (izniki és kütahjai áru), 2) perzsa eredetű mázas kerámia és félporelán, 3) kínai porcelánok.⁴

Az azóta megjelent anyagközlések azt igazolják, hogy Gerő Győző beosztásával ma is egyet kell értünk. Az elmúlt negyed században a török fajanszáru, – elsősorban a budai leletanyag – a növekvő számú anyagközlés révén kissé kilépett a korábbi ismeretlenségéből.⁵ Továbbra is meglehetősen rejtve maradtak a fentebb a második csoportba sorolt perzsa fajanszok, a korabeli kínai porcelánok perzsa területen készült utánpótlásai.⁶ A szakmai köz-

hogy az általa közölt darabokat az azóta nagyléptékben fejlődő izniki kerámia kutatás jelen állása szerint valamivel későbbre keltezi, készítésük időhatárát az 1550-es évekig felhozva. Vö. ATASOY-RÁBY 1989. Fig. 350–362, 372. 684.

⁴ GERŐ 1978. 348.

⁵ A teljesség igénye nélkül az alábbi tanulmányokra hívnám fel a figyelmet: kisebb országos összefoglalást közölt GERŐ 1989. 143–148; illetve ugyancsak ő a budavári leletekről. Vö. BIEGEL 1991. 540–542.; az egykori szolnoki vár területéről származó izniki kerámia darabokat Kovács Gyöngyi adta közre. Vö. KOVÁCS 1984. 44–52. 28–29. tábla; néhány kiemelkedő darab szerepelt a 16. századi oszmán művészetet bemutató Nagy Szulejmán szultán és kora című kiállításon. Vö. GERELYES 1994. 44–46, 114–119 és 130. képek; Legutóbb ismét a budavári palota anyagából született közlemény. Vö. TÓTH 2002. 263–266.

⁶ A feldolgozatlan, közöletlen leletanyagban, pl. a budavári palota, az egri vár illetve a bajai török palánkvár leletei között számos ilyen darab létezik. Néhány darabot ismertünk Gerő Győző fent idézett tanulmányából, az egri vár ásatásából, valamint egy kisebb töredéket közölt Tomka Gábor a szendrői vár anyagából. Vö. GERŐ 1978. Abb 6–7., KOZÁK 1963. 131, 159, 35. kép, illetve TOMKA 2002. 299–300.1. ábra. 2.

¹ GARÁDY 1944. 383, 394, CXLI. tábla

² A második világháborút követő évtizedekben országszerte nagyléptékű műemlékvédelmi helyreállító és kutatómunka, illetve régészeti feltáró tevékenység indult meg. A megkutatott objektumokból, elsősorban a várakból hatalmas mennyiségű későközépkori és török kori kerámia került napvilágra, amelynek feldolgozása – még ha csak részlegesen történt is meg – jelentősen átforgalmazta a kutatás szemléletét. Ugyancsak jelentős szemléletbeli váltás következett be az izniki kerámia kutatása terén, szakítva a korábbi merev megközelítéssel, amely minden létező típust négy alap periódus valamelyikében próbált elhelyezni. Jelen anyagközlésnek nem feladata az izniki kerámia kutatás történetének áttekintése, így itt csak utalnék Nurhan Atasoy-nak illetve Julien Raby-nek a teljes témát átfogó közös monográfiájára, minden további irodalmi hivatkozással. Vö. ATASOY-RÁBY 1989.

³ H. Gyürky Katalin felvetése szerint az izniki kerámia egyes korai típusai már 1541 előtt feltűnhettek Budán. Vö. GYÜRKY 1974. 416, 422–423. Történeti forrásokkal is alátámasztott véleményét tiszteletben tartva meg kell azonban jegyezni,

tudatban az első csoport anyagához hasonlóan jól ismertek a kínai porcelánok – döntő többségükben csészék – feldolgozottságuk azonban messze lemarad azokétól.⁷

Van a keleti eredetű kerámiának egy olyan, eddigi ismereteink szerint eléggé kis számú, ám különleges csoportja, amely a magyarországi kutatás figyelmét elkerülve, látens módon húzódik meg a hódoltságkori régészeti leletanyagban. Az alábbiakban erről a csoportról, az ún. *szeladon* kerámiáról szólnék, megpróbálva összegezni azt, amit jelen ismereteink alapján biztosan állíthatunk a hazai darabokról.⁸

A SZELADON KERÁMIA EREDETE ÉS ELTERJEDÉSE AZ ISZLÁM ORSZÁGAIBAN

Ez a kerámia típus Kínában született meg, prototípusa már a Sung korban (960–1279) kimutatható. A Yüan kor (1279–1368) folyamán Csekiang tartományban, Lung-Chüanban készítették a Lung-chü'an-yao elnevezésű vastag, sötétebb vagy világosabb szürke színű, kőcserepet, melyet redukált égetéssel előállított, vastartalmú, a zöld szín különböző árnyalatait megjelenítő ún. „szeladon-máz” fedett. A jó minőségű, egyenletes, fényes máz alatt az edény testét gyakran bekarcolt, bemélyített, vagy relief-szerűen kiemelkedő mintázat díszítette. Nem volt ritka az öntött, utólag az edény testéhez erősített díszítmény sem. A későbbi, vagy a kevésbé jó minőségű példányokon a máz elszíneződhetett, vagy megrepedezett. A Ming korban (1368–1644) a gyártás központját Lung-Chüanból az

attól ÉK-re fekvő Ch'ü-chouba helyezték át, ahol ugyan a korszak végéig gyártották ezt a kerámiát, a változtatás azonban minőségi romlással járt együtt. Ugyancsak a Ming korban jelent meg – az előbbi továbbélése mellett – egy újabb típus, a Honanban gyártott, vastagfalú, sötétolívzöld mázas, finom mintázatú változat. A 14. század utolsó harmadában a kínai kerámiagyártásban két domináns áru-fajta létezett; a kék-fehér porcelán, illetve a Lung-ch'üan szeladon. A 15. század első évtizedeire a kék-fehér porcelán áru győzedelmeskedett. A Lung-ch'üan szeladon gyártása folytatódott ugyan, de anyaga változott, durvább, nehezebb lett, és a kevésbé gondosan felügyelt redukált égetés következtében a máz színe sokszor vált zöld helyett sárgásbarnává. A 15. század elejétől a szeladon formailag, sőt díszítményeit tekintve is egyre inkább a kék-fehér porcelán utánzatává vált, a század végére pedig egyértelműen háttérbe szorult.⁹

A nemzetközi szakirodalom egyik kiemelt témaköre az iszlám országait elárasztó kínai kerámia típusok, illetve azon hatások vizsgálata, amelyet ez az áru a helybeli kerámia művességre gyakorolt. A kínai kerámia kutatása több ponton kapcsolódik a hódoltsági kapcsolatok révén a magyarországi kutatást elsősorban érdeklő oszmán kerámiagyártás történetéhez.

A szeladon kerámia folyamatos gyártására, és az iszlám országai felé irányuló tömeges exportra utalnak a régészeti leletek és a fennmaradt nagy

soha nem járt Budán. A 14. század elején készült, a nemzetközi szakirodalomban Gaignières-Fonthill vázaként számontartott szeladon tárgy Dercsényi Dezső közleménye révén mint „Nagy Lajos porcellánkancsója” vált ismertté a magyar nyelvű szakirodalomban. Vö. DERCSÉNYI 1941. 162–163. A tárgy hiteles történetének feldolgozását és eredetének pontos meghatározását Arthur Lane-nek, illetve végezetül Krisztinkovich Bélának köszönhetjük. Ennek alapján bizonyítottnak tekinthetjük, hogy a szicíliai kapcsolatok révén a kínai porcelán már Marco Polo előtt, a 13. század utolsó negyedében eljutott Európába. Vö. LANE 1967. 35–43.; KRISZTINKOVICH 1969. 187–192. Az európai gyűjteményekbe került szeladon darabok vonatkozásában jó összefoglalást közöl Ernst Zimmermann. Vö. ZIMMERMANN 1923. 121–125.

⁸ Jelen tanulmány a budavári leletanyagot dolgozza fel. A budai anyagon kívül a gyulai vár ásatásból ismerünk néhány töredéket, és egy rekonstruált szeladon edényt (Gyula, Erkel Ferenc Múzeum 63.119.1.) a torony előtti farkasverem betöltéséből, vegyes, 18. századi anyaggal is kevert rétegből. Sejtésem szerint a feldolgozatlan anyagban más lelőhelyeken is számos szeladon töredék rejtőzhet.

⁹ A szeladon kerámia történetére vonatkozóan az alábbi irodalmat idéztem: FEDDERSEN 1958. 49–50; MEDLEY 1976. 115–118, 195, 213–214; ZIMMERMANN 1923. 112–128. A szeladon elnevezés eredetét illetően a legvalószínűbb magyarázat, hogy Európában a kifejezés egy 17. századi regény 100 évvel későbbi színpadra állítása során vált ismertté, a Szeladon nevű szereplő zöld színű ruházata alapján. Vö. ZIMMERMANN 1923. 118.

⁷ A közölt anyagban a legjelentősebb együttes az egri vár anyagából ismert. Vö. KOZÁK 1963.131, 159; KOZÁK 1964. 270. Nagyságrendekkel kisebb a gondosan feldolgozott szolnoki anyag. Vö. KOVÁCS 1984. 52–54, 30–31. tábla.; A gazdag budai anyagból néhány töredéket közölt Gerő Győző. Vö. GERŐ 1978. Abb.8., valamint ugyanő egy nagyobb válogatást a braunschweigi kiállítás anyagában. Vö. BIEGEL 1991. 540–542;

A szakirodalomban vissza-visszatérő felvetés, hogy a kínai porcelán áru megjelenése megelőzheti a török hódoltságot. Vö. GEREVICH 1973. 264.; HOLL 1988. 188. Az izniki fajanszok problematikájához hasonlóan ez a kérdés sem dönthető el az egyes darabok, illetve a leletegyüttesek konkrét elemzése nélkül. A közölt magyarországi leletanyagban pillanatnyilag nem rendelkezünk olyan kínai porcelán áruval, amely a lelőkörülmények alapján biztosan a hódoltságot megelőzően került volna magyar tulajdonba, a közölt anyag viszont mindig hódoltságkori megjelenésre utal.

A kínai kerámia – porcelán és szeladon áru – európai megjelenésének története, bár szorosan kapcsolódik jelen tanulmány témájához, itt most nem kerülhetett feldolgozásra. Gerevich László fent idézett felvetésére azonban érdemes reflektálnunk, hiszen az általa idézett adat nem a porcelán, hanem éppen e cikk témáját adó szeladon korai európai megjelenésére utal. A magyar vonatkozások miatt számunkra is különösen fontos darab, mint az az alább hivatkozott tanulmányokból kiderül,

gyűjtemények.¹⁰ Az iszlám világában e kerámia típus iránt megnyilvánuló nagyfokú érdeklődést a hozzáfűződő hagyománnyal szokták indokolni, amely szerint méreggel érintkezve színét változtatja, vagy eltörik.¹¹

Egyiptomot a 12. század közepétől elárasztotta a szeladon kerámia, amelyet már az Ajjúbida kortól (1171–1250) másoltak az egyiptomi fazekasok. A behozatal folyamatos volt a Mameluk korban (1250–1517) is, 1400-ig bizonyosan.¹² Elsősorban Yüan kori, bekarcolt, vagy relief-motívumokkal – halakkal, krizanténummal, hegyes végű levelekkel – díszített, illetve teljesen díszítetlen felületű darabok kerültek elő a Kairó melletti Fuszttát ásatásain, hatalmas mennyiségű, korabeli egyiptomi utánzattal együttl.¹³

Egyiptomhoz hasonlóan, perzsa területre is nagy mennyiségben importáltak kínai szeladont. Arthur Lane a 14. századot jelölte meg, mint az import, illetve az imitációk gyártásának legfontosabb időszakát. Kutatásai alapján jelentős különbségeket figyelt meg az ekkor, illetve a későbbi időszakban; a 16–17. század folyamán készült perzsa utánzatok között. Véleménye szerint a 16. századi másolatok közelítik meg leginkább az eredeti mintát.¹⁴

A fentiekben említett nagy gyűjtemények közül az egyik legjelentősebb az isztambuli Topkapı Szeráj gyűjteménye a maga 10000 darabos kínai porcelán kollekciójával, amelyben mintegy 1000 darab Yüan és Ming kori szeladont tartanak számon.¹⁵ A korai darabok nagy mennyiségét az oszmánok két nagy zsákmányával, az 1514-es csaldiráni, illetve a Mamelukok felett aratott 1517-es győzelemmel; a tebrizi, illetve a kairói gyűjtemények megszerzésével szokták magyarázni.¹⁶ A török forrásokban „mertebani” néven emlegetett szeladon azonban már korábban eljutott Törökországba, hiszen az első szeladon imitáció II. Bajezid korából (1481–1512) ismert. Ez utóbbi kérdés, a török területen készült szeladon másolatok problematikája ma még kevésbé kutatott téma, abban azonban egyetért a kutatás, hogy a jelenleg Szafavíd, vagy Mameluk szeladonként nyilvántartott edények egy része

Iznikben készülhetett a 16. század végén, vagy a 17. század elején.¹⁷

A kínai porcelán törökországi importja 1550 után lendült fel, az ásatási anyag tanúsága szerint a 16. század végétől egyre nagyobb mértékű volt, és kimutatható, hogy nemcsak a szultáni udvartartás, hanem magánszemélyek is használták. A porcelán mellett a szeladon áru folyamatos beáramlásával is számolnunk kell, a 17. század első felében még egészen biztosan.¹⁸

A BUDAVÁRI LELETANYAG

Az ismertetendő szeladon darabok a budavári palota ásatása során kerültek elő, két különböző leletcsoportban. A leltárkönyvi bejegyzések alapján úgy tűnik, hogy a két lelőhely anyagában vannak összeillő darabok.

I. A nyugati belső udvar alatt fekvő kettős pince

Az itt előkerült leletanyag összetételére, korára vonatkozóan Gerevich László részletezett leírására támaszkodhatunk. Eszerint a pince betöltésének 4., legalsó rétegében, 15. századi leletanyaggal keverten tártak fel, 16. századi jellegű hódoltság-kori törmeléket, benne „niceai keménycserép (t.i. izniki fajansz) töredékeket”, amelyet „a XVI. század vége felé, ... valamilyen tisztogatáskor dobtak a már használaton kívül helyezett pincébe”. „Itt került elő a szeladon kancsó összes töredéke”. A rétegben három pénzermét találtak: I. Mátyás denárt (CNH 232), I. Ferdinánd 1550-es évekre keltezett hamis denárját, valamint Rudolf 1579-es évszámú hamis denárját.¹⁹

Kiöntőcsöves korsó (ltsz:51.1318), (1–2. kép)

Egyértelműen muszlim befolyást mutató, fémedény előzményekre visszavezethető, klasszikus ibrik forma.²⁰ Csonkakúp alakú talpgyűrűn erősen kihasasodó, körte-formájú edény ül, vállánál erősen összeszűkül. Hengeres, szájánál kissé kiszélesedő nyakát, a közepén kannelúrával kettéosztott szalagfűl becsatlakozása alatt három, finoman kiugró,

¹⁰ CARSWELL 1999. 6–7.

¹¹ ATASOY–RABY 1989. 125.

¹² SCANLON 1971. 88–90.

¹³ SCANLON 1984. 116–118. Az utánzás mértékét tükrözi Robert Scanlon statisztikája, amely szerint egy kéthetes ásatási periódus során (1968. szeptember 14–26) 109 darab Lung-chü'an szeladonnal együtt 6917 korabeli egyiptomi utánzatot találtak a fuszttati feltárások során. Vö. SCANLON 1971b. 225.

¹⁴ LANE 1957. 9, 105–106. Plate 86–87.

¹⁵ A Topkapı Szeráj gyűjteményének teljes katalógusa ismert. Vö. KRAHL 1986.

¹⁶ ATASOY–RABY 1989. 121.

¹⁷ A mertebani elnevezés Martaban burmai kikötőre utal, ahonnan nagy mennyiségben szállították a kínai árut Afrika és a Közel-Kelet felé. Vö. KÜTÜKOĞLU 1983. 335. ; A török szeladon imitációról Vö. ATASOY–RABY 1989. 125; ATIL 1987. 242; ROGERS–WARD 1988. 203.

¹⁸ A kereskedelmi forgalomba kerülő árúk limitált árát tartalmazó ún. Narh-defterek 1640-ben is említenek, egymástól megkülönböztetve kínai porcelánt és szeladont. Vö. KÜTÜKOĞLU 1983. 203–204.

¹⁹ GEREVICH 1966. 167–168.

²⁰ A 14. századtól iszlám piacra gyártott kínai porcelán edények egyik jellegzetes formája volt a fémedény előzményeket követő kiöntőcsöves korsó. Vö. MEDLEY 1976. 178, 185.

vízszintes borda tagolja. Díszítetlen, a nyílása felé összeszűkülő kiöntőcsövét a fül becsatlakozásával egyvonalon illesztették az edény vállához. Közvetlenül a talpgyűrű fölött, az edény testének alsó részén, függőlegesen futó bordasor, fölötte, az edény testének két oldalán, azonos relief motívum látható: háromosztatú levelekkel díszített vékony inda félköralakban fog körül egy nagyméretű, kinyílt lótuszvirágot. Az edény egész felületét egyenletes, jó minőségű, alig repedezett, zöld színű szeladon máz borítja, amely a mintázat kiemelkedő részein kissé elvékonyodik. A talpgyűrű alsó, mázatlan része az égetés során világos, vöröses-barna színt kapott.

A leltárkönyvi adatok szerint a beszakadt pincét fedő 3. rétegben kerültek elő olyan szeladon tál-töredékek, amelyek illeszkednek a kápolna mellett talált darabokhoz: pl. 51.2789.a-c. – 51.581.c.

II. A kápolna melletti udvar

A lelőhely leírását Gerevich Lászlónak, a minket érdeklő rétegsorok leleteinek elemzését Holl Imrének köszönhetjük. Az alábbi szeladon edény töredékek a 4/b rétegben kerültek elő, Holl Imre leírása és a leltárkönyvi adatok alapján a fentihez hasonlóan olyan, a 16. század második felére-utolsó negyedére keltezhető rétegből, amelynek leletanyaga 15. századi tárgyakat is tartalmazott.²¹

Hullámos peremű tányérka (ltsz:51.582.a-f), (3-4. kép)

11 darab töredékből összeállított rekonstrukció. Alacsony talpgyűrűn lapos, alig öblösödő tányérka ül. Az edény felületét kívül-belül egyenletes, vízzöld színű, alig repedezett máz fedti. A máz alatt bearcolt, sötétebb zöld színű díszítés: a perem alatt három sorban, a perem vonalát követő, vékony vonalak, a tányérka oldalán az egész felületet befedő pikkely-minta. Alján, máz-hiányos foltban az agyag sárgás-vörös színűre égett. Négy, a rekonstrukcióba befoglalt darab a gyilokjáró pince 3. rétegéből került elő. Talán hozzátartoznak a rekonstrukcióba nem foglalt, 51.1299.a-b-c leltári számú töredékek (két perem és egy fal töredék). Ezek törésfelületén jól látható, hogy a darab anyaga szürkeshű, kemény kőcserép.

A töredékek alapján feltételeesen rekonstruálható egy jellegzetes edényforma; alacsony talpgyűrűn átlag 31-32 cm átmérőjű, bordázott oldalú, vastag falú tál, kihajló, hullámos peremmel. A feltárt darabok többsége e típusba tartozó edény része lehetett.²²

Rozettás tál (ltsz: 51.2789. b); (6. kép 1.)

Nagyméretű, vastag falú tál fenék-töredéke. Anyaga sötétszürke színű keménycserép, – benne jól megfigyelhető apróbb kavics-szemekkel – amelyet kívül-belül vízzöld színű, repedezett máz borít. Az alacsony talpgyűrűn ülő tál öblében látható rozettát utólagosan ragasztották az edénybe. A talp mázatlan részei vörös színűre égettek.

Tál-töredékek

1. Peremek

(ltsz:51.581.b.); (5. kép 1.)

Nagyméretű tál hullámos peremének szürke törésfelületű, repedezett vízzöld mázzal fedett töredéke. A kívül megvastagított, duzzadt perem alatt vékony, vízszintes borda fut körbe.

(kódjel: KM 4/b.R.); (5. kép 3.)

Három darabból összeállított töredék; nagyméretű tál pereme és oldala. Vastag falú, szürke törésfelületű kőcserép, vízzöld máza fényes, egyenletes, repedezett. Kívül megvastagított, duzzadt, hullámos pereme alatt kívül-belül vízszintes borda fut körbe. Az edény testén sugarasan elrendezett függőleges bordázat. Rekonstruálható átmérője: 31-32 cm.

(kódjel: KM 4/b R.); (5. kép 2.)

Nagyméretű tál hullámos peremének szürke törésfelületű, repedezett vízzöld mázzal fedett töredéke, kiképzése a fenti darabokénál kevésbé duzzadt, kissé keskenyebb.

2. Oldalak

(ltsz: 51.2789.a-c); (7. kép 2.)

Nagyméretű, vastag, bordázott falú edény fal-töredéke. Törésfelülete szürke színű, kívül-belül fényes, vízzöld, repedezett máz borítja.

(ltsz: 51.581.a.); (7. kép 3.)

Nagyméretű, vastag, bordázott falú faltöredéke. Sötétszürke színű keménycserép, amelyet kívül-belül zöld színű, erősen repedezett szeladon máz fed.

²¹ GEREVICH 1966. 222; HOLL 1988. 184-186. A réteg leletanyagának összetételére vonatkozóan Holl Imre a következőket írta: „4/b réteg: földdel és törmelékkel kevert szemetes betöltés. Leletanyagában kék mintás kínai porcelán, zöld szeladonmáz kínai porcelántányér, hódoltságkori szürke jóliszapolt cserépből készült korsók töredékei, velencei tüveg..., sok itáliai és spanyol majolika, rajnavidéki és morvaországi kőcserép, mázas, angóbos házi kerámia, majolika padlótégla... Érmek: összesen 28 db veret... Zsigmondtól 1579-ig.”

²² E típusba tartoznak a tanulmányban külön nem szereplő, leltározatlan fal-töredékek is. Kódjelük alapján e darabok szintén az elemzett két lelőhelyről kerültek elő.

(ltsz: 51.581.c); (7. kép 1.)

A fentiekkel megegyező, nagyméretű, vastag, bordázott falú tál faltöredékei. Sötétszürke színű keménycserép, amelyet kívül-belül zöld színű, erősen repedezett szeladon máz fed.

3. Talptöredékek

(kódjel: 460-/3.4b. réteg); (6. kép 2.)

Tál talpgyűrűjének töredéke az edény falának indításával. Szürke, anyagában kavicsot is tartalmazó kőcserép, kívül-belül zöld színű, fényes, repedezett mázzal. A máz-hiányos részen vörösre égett. A tál öblében vékony, sötétebb zöld csík fut körbe.

(kódjel:867-909/4); (6. kép 3.)

A fentiekől eltérő típusba tartozó tál perem és talp töredéke. Anyaga szürke színű, kavicsot is tartalmazó kőcserép. Máza egyenletes, fényes, alig repedezett. Pereme sima, kissé kihajló.

ÖSSZEGZÉS

A tanulmány bevezetőjében már utaltunk rá, hogy egyes kutatók véleménye szerint valószínűsíthető, hogy mind az izniki fajanszok, mind pedig a kínai porcelán áru korai típusai már a hódoltságot megelőzően eljutottak magyar területre.²³ Jelen ismerete-

ink alapján nem tartjuk kizártnak, hogy ez a tétel a szeladon kerámiára is vonatkozatható. A fent leírt budai együttesekben a szeladon darabok 16. század végi rétegben kerültek elő, ám a réteg anyaga mindkét esetben 15. század végére keltezett darabokkal keveredett. E tény indokolja, hogy az 1541 előtti idekerülés lehetőségét felvesszük. A hosszan továbbélő technikai és formai sajátosságok nehezítik az előkerült darabok pontos keltezését, így a budai edényeket is. Vonatkozásukban a Ming kor, mint tágabb időhatár, biztosan elfogadható, ezen belül, alsó határként a 15. század első felét jelölhetjük meg. A fent ismertetett kiöntőcsöves korsó nyilvánvalóan exporra készült, a muszlim vallású lakosság igényeit kielégíteni hivatott ibrik-forma. Díszítménye a 15. századra jellemző, a kék-fehér porcelán tálak motívum-kincsével azonos. A rekonstruált tányérka kissé elnagyolt, bekarcolt díszítése késői műhelyre, a 15. század vége utáni időszakra utal, éppen úgy, mint az összes többi tál-töredéken megfigyelt repedezett máz. A megvizsgált töredékek anyaga minden esetben jól kiégetett, szürkeszínű keménycserép, melyet a repedezettség ellenére fényes, egyenletes zöld színű máz fed. Ez kizárja, hogy a budai darabokat perzsa, vagy török területen készült szeladon-utánzatnak tartsuk.²⁴

²³ Vö.3.7. jegyzet

²⁴ A tanulmány az OTKA T037428 sz. pályázatának támogatásával készült. A fotókat Tihanyi Bence, a grafikai táblákat Kuczogi Zsuzsanna készítette.

IRODALOMJEGYZÉK

- ATASOY-RABY 1989 ATASOY, Nurhan - RABY, Julien: Iznik. The Pottery of Ottoman Turkey. London, 1989.
- ATIL 1987 ATIL, Esin: The Age of Sultan Süleyman the Magnificent. Washington, 1987.
- BIEGEL 1991 Budapest im Mittelalter. Hg. von Gerd Biegel. Braunschweig, 1991.
- CARSWELL 1999 CARSWELL, John: China and the Middle East. *Oriental Art* 45/1. (1999), p. 2-14.
- DERCSÉNYI 1941 DERCSÉNYI Dezső: Nagy Lajos kora. Bp., 1941.
- FEDDERSEN 1958 FEDDERSEN, Martin: Chinesisches Kunstgewerbe. Braunschweig, 1958.
- FEHÉR 1978 Fifth International Congress of Turkish Art. Ed. Géza FEHÉR Bp., 1978.
- FEKETE 1944 FEKETE Lajos: Budapest a törökkorban. In: Budapest története 3. Bp., 1944.
- GARÁDY 1944 Agyagművesség. In: FEKETE 1944. p. 382-401.
- GERELYES 1994 Nagy Szulejmán szultán és kora. Összeállította és a bevezető tanulmányt írta GERELYES Ibolya. Magyar Nemzeti Múzeum, Bp., 1994.
- GERELYES-KOVÁCS 2002 A hódoltság régészeti kutatása. Szerk. GERELYES Ibolya - KOVÁCS Gyöngyi. Bp., 2002. (Opuscula Hungarica 3.)
- GEREVICH 1966 GEREVICH László, A budai vár feltárása. Bp., 1966.
- GEREVICH 1973 GEREVICH László, Budapest művészete a későbbi középkorban a mohácsi vészig. In: Budapest története 2. Bp., 1973. p. 241-334.
- GERÓ 1978 GERÓ Győző: Türkische Keramik in Ungarn, Einheimische und Importierte Waren. In: FEHÉR 1978. p. 347-361.
- GERÓ 1989 GERÓ Győző: Anatolian Pottery -from Iznik and Kütahya - in Hungary in the 16th and 17th centuries. In: First International Congress on Turkish Tiles and Ceramics. Istanbul, 1989. p.143-152.
- GYÜRKY 1974 H. GYÜRKY, Katalin: Venezianische und Türkische Importartikel im Fundmaterial von Buda aus der ersten Hälfte des 16. Jahrhunderts. *ActaArchHung* 26. (1974), p. 413-423. Taf. XLIX-LII.
- HOLL 1988 HOLL Imre: A budai várpalota egy középkori rétegsorának elemzése. *ArchÉrt* 115. (1988), p. 183-198.
- KOVÁCS 1984 KOVÁCS Gyöngyi: Török kerámia Szolnokon. In: Szolnok megyei Múzeumi Adattár 30-31. Szolnok, 1984.
- KOZÁK 1963-64 KOZÁK Károly: Az egri vár feltárása.(1957- 63). Az Egri Múzeum Évkönyve 1. (1963), p. 119-171.; 2. (1964), p. 221- 271.
- KRAHL 1986 KRAHL, Regina: Chinese Ceramics in the Topkapı Saray Museum, Istanbul. A complete catalogue. Ed. J. Ayers. London, 1986.
- KRISZTINKOVICH 1969 KRISZTINKOVICH Béla, Hozzászólás Arthur Lane a Művészettörténeti Értesítő 1967/1. számában megjelent posztumusz cikkéhez a Gaignières-Fonthill vázáról. *MűÉ* (1969), p. 187-192.
- KÜTÜKOĞLU 1983 KÜTÜKOĞLU, Mübahat S.: Osmanlılarda Narh Müessesî ve 1640 Tarihli Narh Defteri. II. Istanbul, 1983.
- MEDLEY 1976 MEDLEY, Margaret: The Chinese Potter. London, 1976.
- LANE 1957 LANE, Arthur: Later Islamic Pottery. Persia, Syria, Egypt, Turkey. London, 1957.
- LANE 1967 LANE, Arthur: A Gaignières-Fonthill váza - egy kínai porcelán az 1300 körüli évekből. *MűÉ* (1967) p. 35-43.
- ROGERS-WARD 1988 ROGERS, J. Michael - WARD, Rachel: Süleyman the Magnificent. London, 1988.

- SCANLON 1971 SCANLON, George T.: Egypt and China: Trade and Imitation. In: Islam and the Trade of Asia. ed. Richards, D.S- Oxford, 1971. p. 81-95.
- SCANLON 1971b SCANLON, Robert: The Fustat Mounds: A Shard Count 1968. Archaeology 24/3. (1971), p. 220-233.
- SCANLON 1984 SCANLON, George. T: Mamluk Pottery. More Evidence from Fustat. Muqarnas 2. (1984), p. 115-126. A Practical History of Chinese Ceramics. Oxford, 1976.
- TOMKA 2002 TOMKA Gábor: Findzsák, pipák, szürke korsók. Borsodi végvárok kerámialeleteinek török kapcsolatai. In: GERELYES-KOVÁCS 2002. p. 299-308.
- TÓTH 2002 TÓTH Anikó, Török kori leletgyűttes a budavári Királyi Palota előterében. In: GERELYES-KOVÁCS 2002. p. 261-268.
- ZIMMERMANN 1923 ZIMMERMANN, Ernst: Chinesisches Porzellan und die übrigen Keramischen Erzeugnisse Chinas. 1-2. Leipzig, 1923.

CELADON CERAMICS FROM THE ARCHAEOLOGICAL MATERIAL OF BUDA CASTLE

Certain types of ceramics which appear among the remains of the Ottoman material culture of the 16th and 17th centuries started to attract the attention of research as early as the beginning of the 20th century. Attention was drawn on them primarily by the excavations in the castle of Buda and on the right bank of the Danube, in the one-time Debbaghane or Tabán. In the first decades after World War II the large-scale protection of historic buildings as well as research and archaeological work connected to it was launched all over the country. From the excavations – of castles in the first place – a great quantity of ceramics was brought to light, dated to the late Middle Ages and to the period of Ottoman rule in Hungary. Though research on these finds has not been completed yet, academic research has arrived at some important conclusions. The excavations carried out since that time have confirmed the fundamental recognition, that in the archaeological material from the Ottoman period in the second half of the 16th century a new type of ceramics appeared in Hungary. This new type of ceramics, having been unknown before, differed significantly both in shape and in technical execution from medieval ceramics in Hungary. The finds are also enriched by luxury ceramics of eastern origin, such as fragments of faience from Iznik and Kütahya, Chinese porcelain cups, and in smaller amount even Chinese celadon ceramics.

IZNIK FAIENCE – CHINESE PORCELAIN

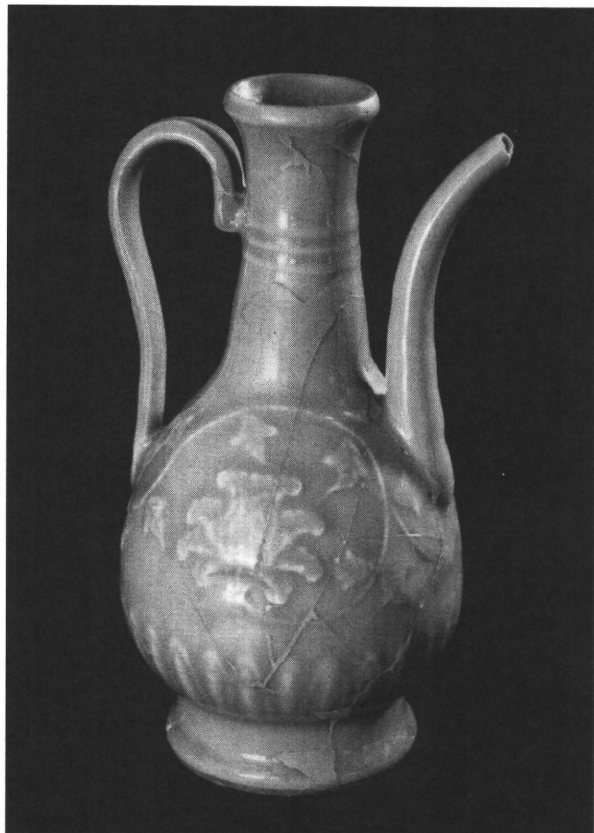
Even the early types of Iznik faience appear in the Hungarian archaeological material. The most characteristic example is, that the finds from

Buda include a large number of so called "Golden horn"-type shards, dated to the 1520's, or fragments called "Damascus"-type, dated to the 1540's, both of which originating from Iznik. Precisely for this reason, several of the Hungarian researchers came up with the idea, that the articles from Iznik may have arrived in Hungarian territories even before 1541, the occupation of the castle of Buda. Apart from this, the archaeological material mostly contains the so-called "classical" Iznik faience, dated to the 1570's and 80's. From the beginning of the 17th century, the Iznik faience disappears from the finds, which fact does not require further explanation, since it has to do with the process, that the workshops in Iznik declined from the beginning of the 17th century.

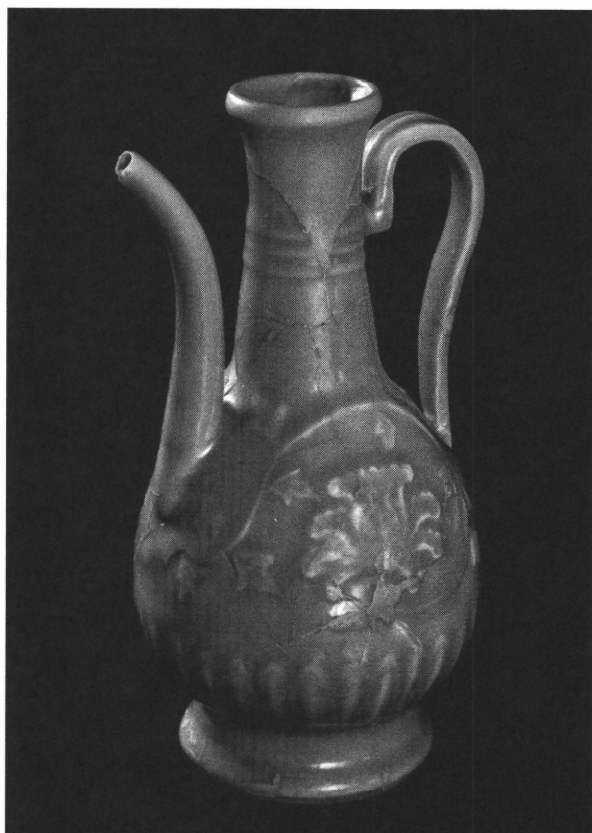
Concerning luxury article, by the beginning of the 17th century, Iznik faience had been replaced by Chinese porcelain cups and Persian faience-wares imitating Chinese porcelain. These articles arrived in surprisingly great quantities.

Although some pieces of Kütahya faience-wares are known from the archaeological material, it is possible that they appeared in the end of the 17th, or the beginning of the 18th century.

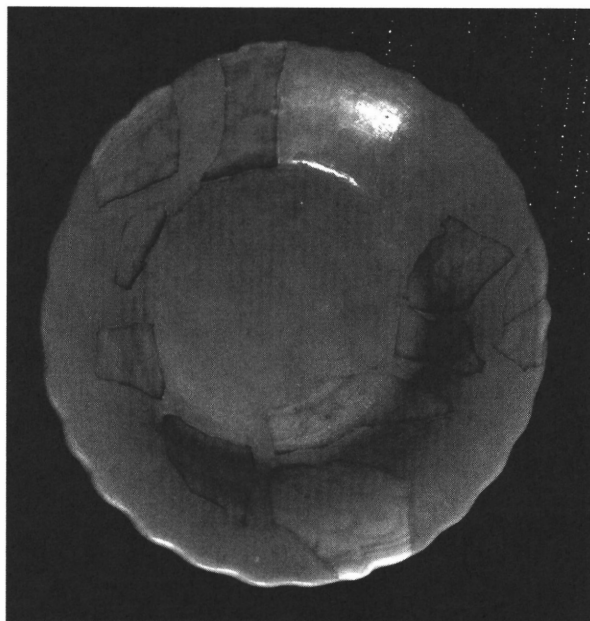
1. Celadon ceramics are known in a very small amount, and only from two archaeological sites; the castle of Buda and Gyula. The time of use of the celadon ceramics cannot be determined on the basis of two sites only, because in the material of Buda it was brought to light from strata which cannot be dated later than the 1570's, while in Gyula it was mixed with 17th century fragments. The present paper is focusing on celadon vessels and shards found in Buda castle.



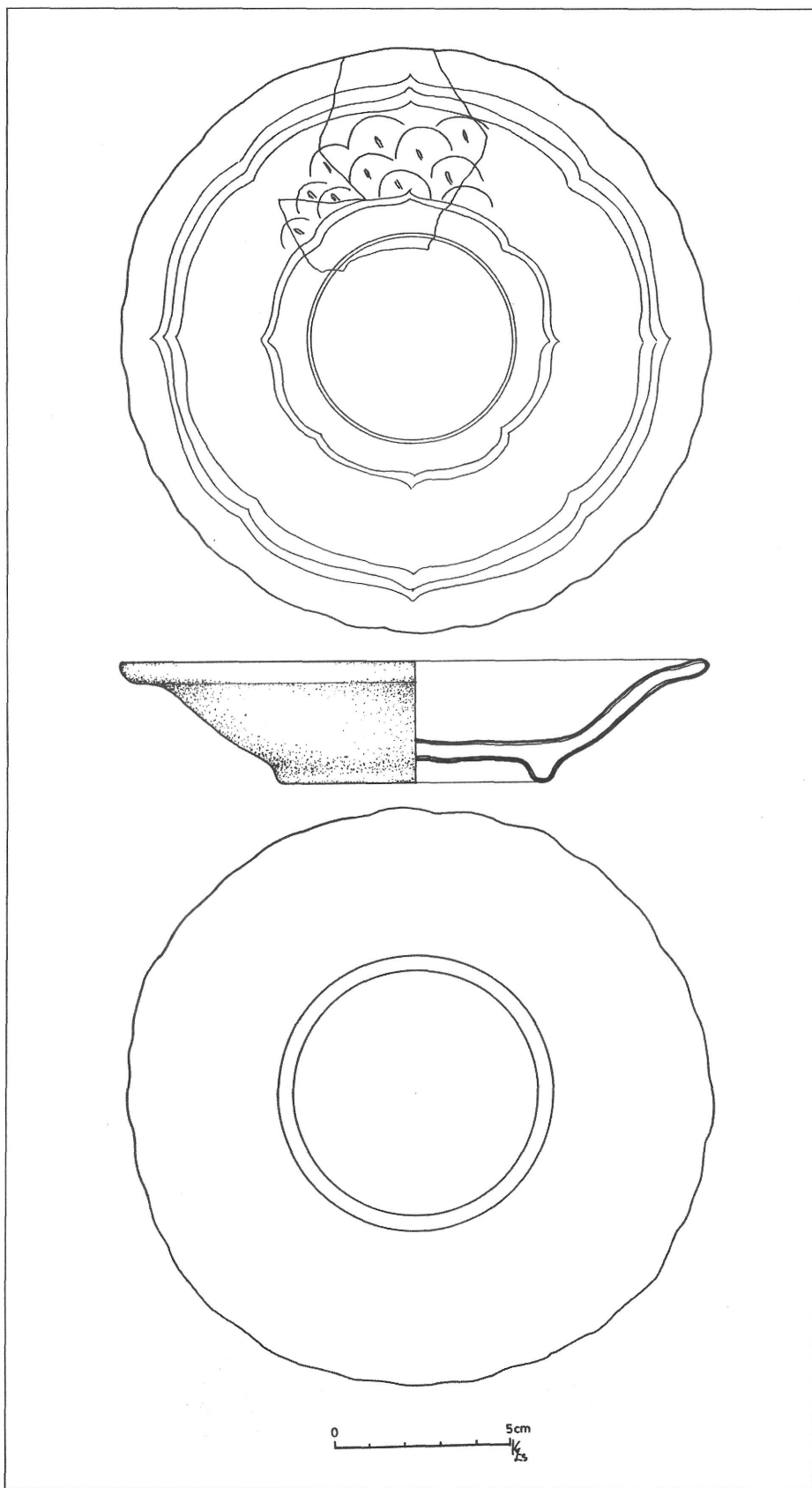
1. kép. Kiöntőcsöves szeladon korsó a budavári palota anyagából



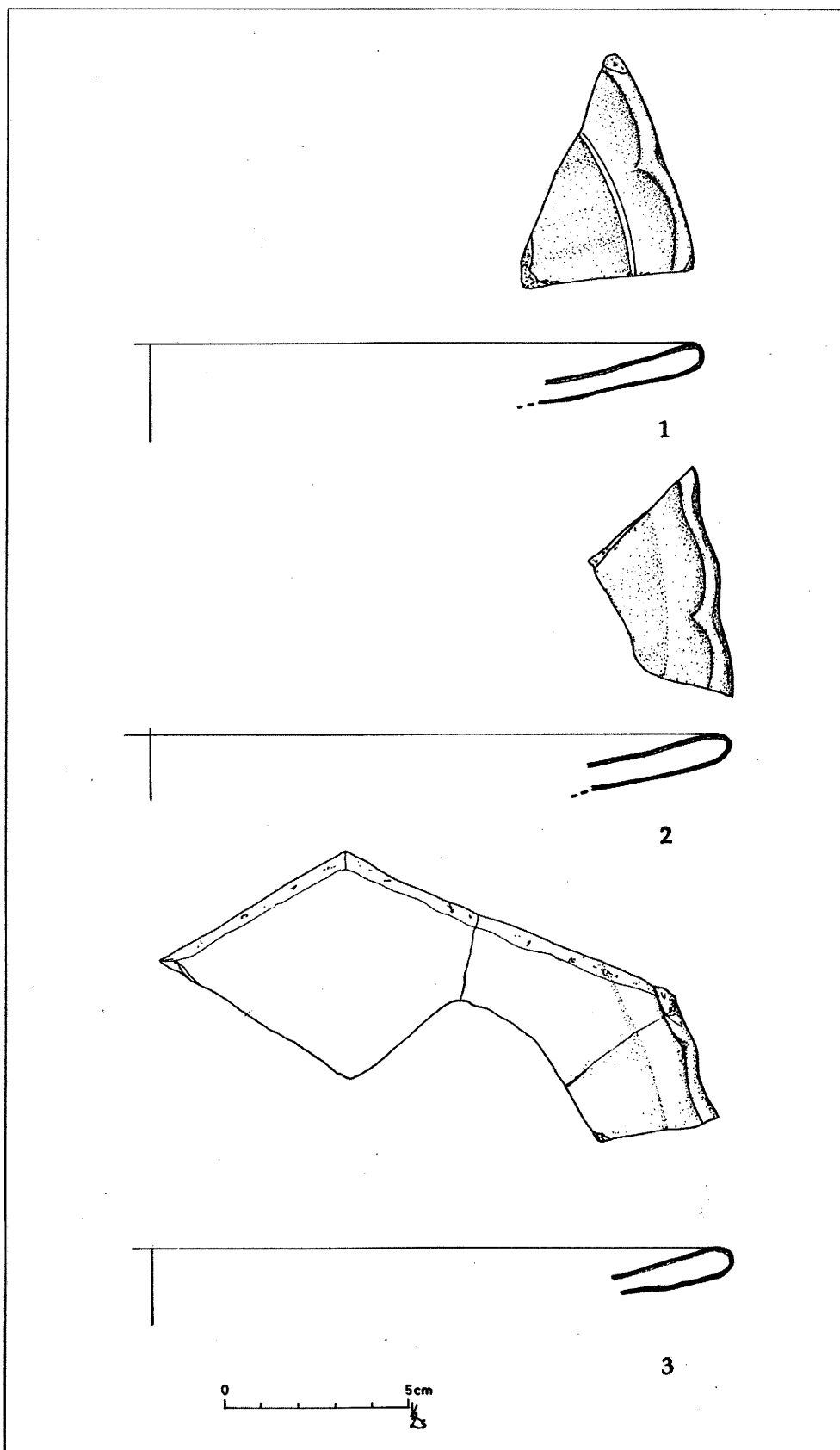
2. kép. Kiöntőcsöves szeladon korsó a budavári palota anyagából



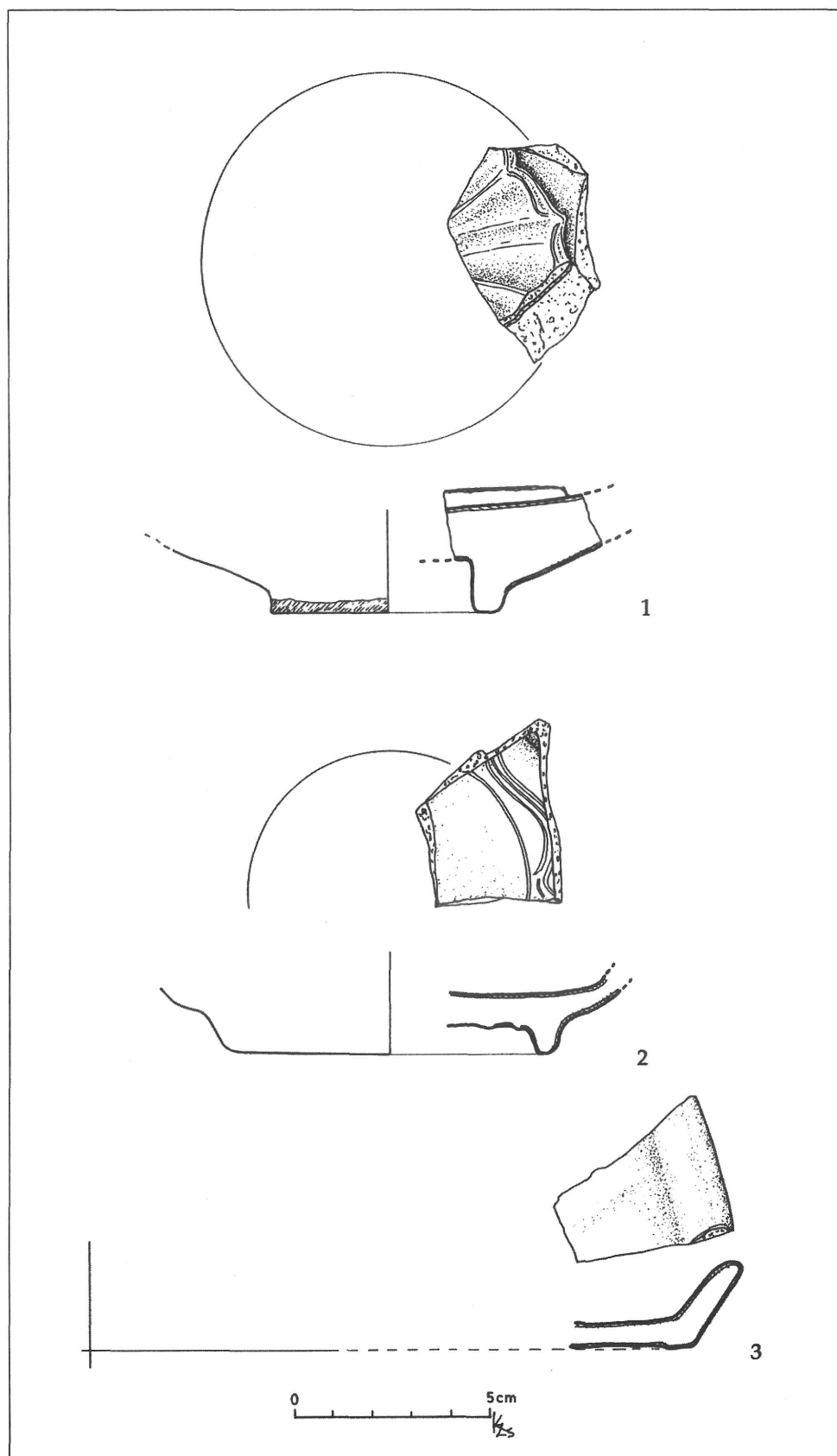
3. kép. Szeladon tányérka



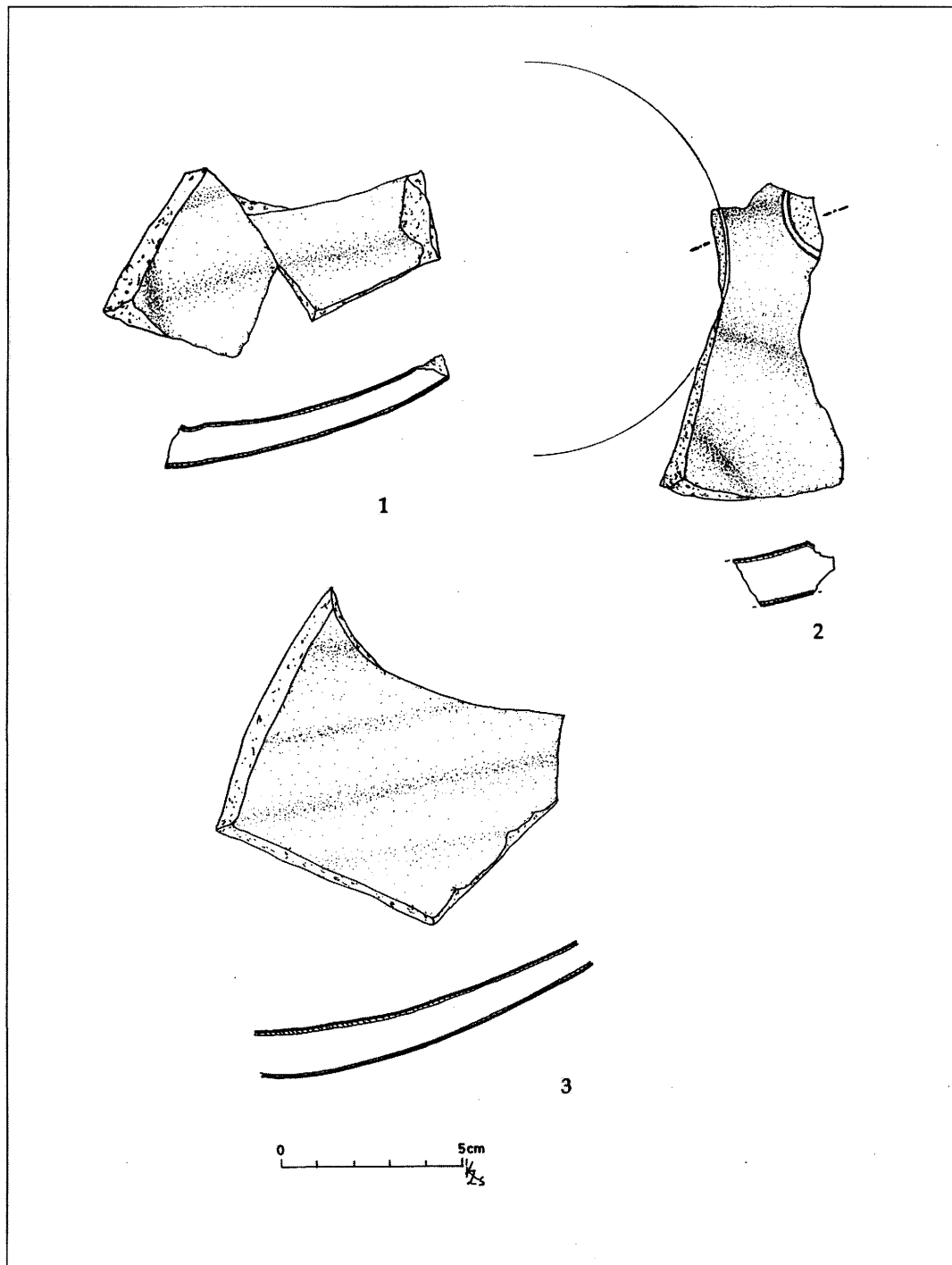
4. kép. Szeladon tányérka



5. kép. Szeladon tálak perem töredékei



6. kép. Szeladon tálak talp töredékei



7. kép. Szeladon tálak fal töredékei