

IRÁSNÉ MELIS KATALIN

A BUDAPEST MARGIT-SZIGETI DOMONKOS APÁCAKOLOSTOR PUSZTULÁSA A 16–17. SZÁZADBAN

A Budapest-margitszigeti domonkos apácakolostor a középkori Magyarország egyik legnagyobb kiterjedésű egyházi épületegyüttese volt. A különböző rendeltetésű, központi épületszárnyak egy, megközelítőleg 120×110 m alapterületű, várszerű építményt alkottak, amelyet gazdasági udvarok és kertek fogtak közre (1. kép). A 20. század-végi ásatások során feltártuk a központi épületszárnyakat elválasztó és körbefogó, 80–100 cm széles kerítésfalak maradványait, amelyek 80–100 cm mély és 100–140 cm széles alapfalakon álltak. 1998-ban megtaláltuk a belső várfal DNy-i sarkát és az itt álló kaputorony maradványait.¹ A központi épületek körül kertek és gazdasági udvarok helyezkedtek el, a 19. századi megfigyelések szerint ezeket még egy külső széles fal is körülvette. A külső várfal DK-i sarkán megmaradt egy, emeletes torony, amely a 19. század közepén még jól látható volt, de később lebontották.² A 16. század elején a Duna parton állt a templom szentélyével összeépült királyi-királynéi, emeletes kastély. Előtte fedett folyosó vezetett a dunai kikötőhöz. A templom északi oldalán kialakított kertben a domonkosok háza emelkedett, a déli oldalon pedig a konventépület magasodott. A templomtól és egyben a konventépülettől DNy-ra a kórház épületei helyezkedtek el, a déli udvar déli és keleti oldalán szintén nagy kiterjedésű épületek voltak. Jól látható, hogy a templom és a konventépület védelmét a belső várfalhoz épített, emeletes, nagy alapterületű házakkal is növelték. A középkor folyamán sohasem érte támadás a kolostort, az erőteljes kerítésfalak arra szolgáltak, hogy a különböző rendeltetésű épületszárnyak lakói ne zavarják egymást, kizárják az illetékteleneket és a világi híveket a kolostorból, a királyi udvarházból, a kórházból, stb. A templom és a konventépület körüli udvarok 13. századi épületei a későbbi átépítések folyamán fokozatosan növekedtek, és a 16. század elejére összefüggő épületszárnyakat alkottak a

nagy kőkerítések belső oldalán. Az utolsó nagy építkezések a 15–16. század fordulóján kezdődtek, 1510-ben Ráskai Lea még azt írta, hogy elkezdték a szentély boltozását.³ Az ásatási megfigyelések szerint a nyugati kolostorkertben álló kórház kápolnáját is átépítették a 16. század elején, de Ráskai Lea megjegyzése valószínűleg kolostortemplomra vonatkozott. Azt azonban nem tudjuk, hogy mikor fejeződött be a kolostor utolsó átépítése és teljes felújítása. Lehetséges, hogy 1521-re már minden elkészült, de az apácák ekkor már a töröktől való félelem miatt a kolostor elhagyására készültek. Ebben az évben került hatalomra Szulejmán szultán (1521–1566), és parancsot adott a balkáni török csapatok előrenyomulására. 1521 nyarán a törökök elérték a délvidéki magyar határt és elfoglalták a legfontosabb végvárat, Nándorfehérvárt, Sabácot és Zimonyt.⁴ Pécsi László domonkos rendi provinciális egyelőre nem találta tragikusnak a helyzetet. Még 1521-ben, válaszként az apácák aggodalmaira megtiltotta, hogy félelmükben a szüleik, vagy a rokonaik biztatására a provinciális és a kolostorfőnöknő engedélye nélkül elhagyják a kolostort és máshová menjenek. Ugyanakkor figyelmeztette őket, hogy aki mégis megteszi, kiközösítéssel büntetik. Azt azonban megengedte, hogy végszükség esetén együttesen elvonulhatnak és megengedte, hogy azokat a leányokat, akik nem, mint apácák tartózkodtak a kolostorban, visszaküldhetik a szüleikhez.⁵ Az apácák engedelmeskedtek, de feltételezhető, hogy úgy intézték a dolgaikat, hogy veszély esetén azonnal útra készen álljanak. 1526-ban a mohácsi csatavesztés hírére Kőszegre menekültek, de Mária királyné kérésére visszatértek. Ebből arra lehet következtetni, hogy a Pestet és Budát felégető, Mohácsról érkező török sereg a Margit-szigetet megkímélte. Az apácáknak három évig volt maradásuk, 1529-ben Kőszeg és Nagyszombat irányába ismét menedéklevelet kértek, amelyet Báthory Ist-

¹ Szerző ásatása 1998. Publikálatlan.

² TÖRS 1872. 38–39.

³ CODEXEK 1879. 86.

⁴ HÓMAN-SZEKFŰ 1939. II. 602–603.

⁵ RUPP 1868. 72.; HARSÁNYI 1938. 110.

ván nádortól meg is kaptak. Rövidesen útra keltek és örökre elhagyták a budai, Szent Margit szigeti Szűz Mária kolostorukat. Időközben Nagyváradra menekültek, 1536-ban a Szent János klarissza kolostorban éltek. Az 1536–1567. évek közötti időszakból származó oklevelekből ismerjük a Nagyváradon töltött évek eseményeit, majd az újabb török előrenyomulás miatt 1567-ben Nagyváradot is el kellett hagyniuk. Előbb Nagyszombatba, majd Pozsonyba menekültek, 1637-ben már csak egy szigeti apáca élt a pozsonyi klarissza zárdában.⁶

A Margit-szigeti apáca kolostor 1541 nyarán, amikor a törökök elfoglalták Budát, és Magyarország három részre szakadt, már évek óta lakatlan volt. Nem tudjuk, hogy 1541-ben mi történt, de feltételezhető, hogy a megszálló török katonaság Buda és Pest egyházi intézményeihez hasonlóan a Margit-sziget kolostorait is feldúlta és kifosztotta. Az elhagyott épületek természetes pusztulásnak indultak. Az elnéptelenedett szigetet a törökök az apácákra emlékezve Kizlar adaszinak (Lányok szigetének) nevezték és béke idején kaszálóként hasznosították. Buda és Pest katonai védelmében nem játszott szerepet, ezért a törökök semmit sem építettek a szigeten. Amikor pedig híret vették, hogy Buda felszabadítására hadsereg közeledik, kivonultak, és a Buda felszabadítására érkező, egyesült európai sereg ellenállás nélkül elfoglalhatta.⁷ A császári hadvezetés katonai felvonulási területként használta. Azokon a 16–17. századi ostromképeken, amelyeken a Margit-szigetet is feltüntették, a déli részen ágyúállásokat, a sziget belsejében pedig a középkori épületek helyére rajzolt romok között katonákat, katonai sátrakat lehet látni.

A 16–17 századi ostromképek közül különösen fontos Enea Vico (Ferrara, 1523–Párma, 1567) rézmetszete, amely az első visszafoglalási kísérlet idején, 1542-ben, ábrázolja Budát és Pestet.⁸ Más történeti forrásokból részletesen ismerjük az 1542. évi, őszi hadjárat eseményeit és látszik hogy Vico is pontosan tájékozott volt, ezért tudta megörökíteni a hadműveletek legjellemzőbb mozzanatait (2. kép). 1542 szeptemberében az egyesült német–magyar seregek észak felől megérkeztek Buda alá és letáboroztak a pesti oldalon. Először Pestet szerették volna elfoglalni, körbezárták a várost és heves ágyútűz alá fogták a városfalat. A törökök elszántan védekeztek és visszaverték a támadásokat. Közben eleredtek az őszi esők és az időjárás okozta nehézségekre a felmentő sereg nem volt felkészülve. A kedvezőtlen körülmények miatt Buda ostromához

hozzá sem fogtak, néhány nap múlva a további veszteségek elkerülése érdekében a Buda felszabadítására érkezett hadsereg megkezdte a visszavonulást.⁹ Vico kelet felől, madártávlatból rajzolta le Pestet, a Csepel-szigetet, a Margit-szigetet, a Dunát és a budai oldalt. A rézmetszet azoknak az európai városkép-együtteseknek a sorába tartozik, amelyek 1541 után Budát, mint megszállott, vagy ostromlott várost, mutatták be. Voltak olyan művészek, akik korábbi látképeket használtak fel, de voltak olyanok is, aki a hódoltság kezdetéről származó rajzokat másolták le.¹⁰ Vico szemlátomást mind a két forráscsoportot használta. A budai oldal és Buda ábrázolása valóságos és kitalált részleteket is tartalmazó, egyszerű, vonalas rajz. A pesti oldal rajza azonban több pontos, a valóságnak megfelelő részletet mutat, mert ezek között játszódtak az 1542. évi ostrom hadieseményei. Ezért a pesti oldal grafikai képe, rajzstílusa is más, mint a budai oldalé. Vico részletesen megrajzolta a pesti oldalt, az egész pesti városfalat, amelyen a rondellák, kapuk és a kapuk közötti külső tornyok ugyanúgy helyezkednek el egymás mellett, mint ahogy ez a valóságban volt. Lerajzolta a Pesttől északra elhelyezkedő, négyszögletes erődöt, a dunai hajóhidat tartó láncot. A pesti építményekkel megegyező stílusban megrajzolta a Margit-sziget keleti oldalát is. Szembetűnő, hogy a Duna-parton egy É–D-i tengelyű épület áll, mögötte kiemelkedik egy magas torony, amelynek a csúcsán nem félhold, hanem kereszt látható.¹¹ Az É–D-i tengelyű nagy épület középső részéhez a pesti oldalról átvezet egy híd. Ez az egyik pontos részlete a rajznak, mert az ásatási megfigyelésekkel igazolható, hogy a középkori kikötő a Duna-parti 16. század eleji királyi kastély középső része előtt helyezkedett el. A rézmetszeten a Duna-parti épület vesszőfonatos oszlopai között nagy ágyukat lehet látni. A hídon katonák menetelnek a szigetre. Ezzel Vico egyértelműen megmutatta, hogy a sziget legnagyobb, Budától legtávolabb eső épületegyüttesébe, a domonkos apáca kolostorba, bevonultak a császári csapatok. A metszet nemcsak katonai szempontból figyelemre méltó, hanem fontos történeti forrás is, mert a Margit-szigeti, középkori királyi kastélynak ez az egyetlen ábrázolása. Az 1990-es évek ásatási eredményei igazolták a Margit-sziget bemutató részlet hitelességét. Előkerültek a Duna-parti királyi kastély falmaradványai, amelyek az Enea Vico által feltüntetett módon helyezkedtek el a templomtól keletre eső területen. Az ábrázolás történeti forrás

⁶ RUPP 1868. 78–79.

⁷ FEKETE-NAGY 1973. 358.

⁸ RÓZSA 1995. 14. 3. kép.

⁹ FEKETE-NAGY 1973. 337–343.

¹⁰ RÓZSA 1995. 5.

¹¹ A Margit-sziget templomait nem alakították dzsámivá, mert legfőjebb csak kaszáltak és lovakat tartottak itt.

értékét nagy mértékben növeli, hogy az ásátások során a királyi kastély Duna-parti, keleti falában három olyan oszlopnak a helyét is megtaláltuk, mint amilyenek Vico rézmetszetén láthatók.

A 13–16. századi kolostortemplom szentélyét közrefogó királyi udvarhely első épületei a 13. század eleje és az apácakolostor alapítása (1255) közötti évtizedekben épültek fel. Keleti oldala a jelenlegi árvízvédelmi gát és a 19. századi Duna szabályozással kapcsolatos, 3–4 m magas feltöltés alá került, ezért egyelőre feltárhatatlan. A rendelkezésre álló terület kutatását pedig nagy mértékben nehezíti, hogy a királyi kastély déli épületszárnyában, benne hagyták a 19. század végén épített, majd 1945-ben szétlőtt és lebontott, neogótikus László kápolna kriptáját (3. kép). 1998-ban a régészeti feltárással a megengedett határig megközelítettük a Duna-parti árvízi gátat, kihordtuk a 3–4 m vastag feltöltést, és előkerültek a Duna-parti, É-D-i tengelyű, királyi kastély épületszárnyai. A régészeti kutatás eredményei alapján megismertük az 1529-ben elhagyott kastély alaprajzát. Nyomon kísérelhettük, amint a 13. századi, különálló udvarházat és a többi épületet fokozatosan bővítették, amelyek végül a 16. század elejére egyetlen nagy kiterjedésű épületté egyesültek. A déli, királyi épületszárny 150–210 cm magasán megmaradt falai teljesen közrefogták a kolostortemplom szentélyzáródását, amely a 16. század elején az emeletes kastély földszinti helyiségei közé került (1. kép). Az ásátások során feltártuk a déli épületszárny ÉK-i és ÉNy-i sarkát, a teljes É-i falát és a keleti homlokzat 13 m hosszú szakaszát. A keleti fal az ÉK-i saroktól 26 méterre kiásott kutatóárokban már nem jelent meg, ami azt jelenti, hogy az épület É-D-i irányban 26 méternél rövidebb volt. Kelet-nyugati irányban 17 m széles volt. Az É-i oldalon a déli épület ÉK-i sarkától Ny felé 12 méterre helyezkedett el a kastély másik, a Dunától kissé távolabbi, északi épületszárnya. A 16. század elejére teljesen összeépült a templom szentélyének az É-i oldalával, illetve a déli épületszárnyal. A két épületszárny egy Dunával párhuzamosan elhelyezkedő, 12 m széles és 33 m hosszú, keskeny téglalap alakú udvar két oldalán állt. Egyelőre csak az udvar déli oldalát tárhattuk fel. A DNY-i sarokban emeletes kaputorony volt. A DK-i sarokból fedett folyosó vezetett le a dunai kikötőhöz. Az udvar K-i oldaláról egyelőre csak egy 3 m hosszú, az É-i oldalról pedig egy 8 m hosszú falszakasz udvar felőli oldalát ismerhettük meg.¹²

A szentélyzáródást magában foglaló déli épület Duna-parti homlokzata előtt 120 cm széles folyosó

húzódott, amely a 13. század elejétől folyamatosan megvolt, de az utolsó átalakítás idején, a 15–16. század fordulója körül megszüntették. Az épület belsőjében, az ÉK-i saroktól 5 méterre, a keleti falon, azzal egybeépítve, egy 1 m széles és 1 m hosszú, falpiller helyezkedett el, amely 40 cm magasán megmaradt a hozzáépített téglapadló felett (4. kép). A 19. századi neogótikus kápolna alapozása és a középkori fal között megmaradt téglapadló az utolsó, 1529-es járósíntet mutatta. A falpiller É-i és Ny-i oldala vakolt és festett volt, a vakolat alsó szélét rásímitották a téglapadló szélére. A falpiller déli oldala is sima volt, de már lehullott róla a vakolat, csak a téglapadló szélén maradt meg egy keskeny csíkban. A festés a feltárás idejére világos, kissé sárgás-szürke fehér színűre változott. A téglapadló felett 30 cm magasán 2 cm széles, kékes fekete csík futott végig a falon. A 120 cm széles, keleti homlokzati fal külső oldalán három köríves falkiszédést, utólag beépített, majd kibontott oszlopok nyomait figyeltük meg. A beépített oszlopok átmérője 80–85 cm volt (3–4. kép). Az ÉK-i sarokon álló oszlop helye 20 cm-re, a középső oszlop helye 35–40 cm-re, a déli, 3. oszlop helye pedig 60 cm-re mélyedt a korábbi falba. Az oszlop bevágások alja az alulról számított 2. építési periódusból (13. század közepe) származó, bontott fal tetejéig ért le. Mivel a két nagyobb oszlophelyen kevés építési törmelékkel kevert, fekete humuszt találtunk, először arra gondoltunk, hogy a 19. századi kertépítés nyomai. Később azonban, amikor a templomhajó DNY-i támpillérehez épített, későközépkori kerítésfalban a faltetőből kiemelkedve, egy ugyan ilyen, utólag beépített oszloptörzset találtunk, biztosak lettünk abban hogy a Duna-parti épület falában talált oszlophelyek is középkori eredetűek. Az utolsó, nagy, a 16. század elején még folyamatban lévő építkezés több részlete az árvizek elleni védekezésre szolgált. A régészeti metszetekben az egész területen előkerültek a 40–60 cm vastag feltöltések, amelyekkel megemelték a járósínteket. A fedett helyiségek egy részében újabb téglapadlókat, más helyeken terrazzo padlókat építettek, a szabad területeken pedig nagy kőlapokkal vették körül az épületeket. Vico rajzán látszik, hogy a Duna-parti oszlopokat faágakkal fonták be, ezzel szintén az árvizek ellen védekeztek, elsősorban a téli áradások zajló jégtábláinak a romboló hatását szerették volna csökkenteni.

Enea Vico rézmetszetén az É-D-i tengelyű, Duna-parti épület DNY-i sarka közelében egy emeletes torony látszik, amelynek már elpusztult a tetőszerkezete. Lehetséges, hogy ez a torony azonos azzal, amelynek a maradványai a 19. szá-

¹² A 19. századi, árvíz szabályozási térképek alapján felmerül, hogy a királyi kastély keleti homlokzata előtt talán csak egy kettős várfal felépítésére volt hely.

zad közepén még emeletmagasságban álltak a Duna-parton. Folytatva a metszeten látható épületek azonosítását, nem kétséges, hogy az előbbi toronytól DNy-ra, a sziget belsejében a ferences kolostor épülettömbje következik, tőle délre pedig a kereszties lovagok meglehetősen nagy kiterjedésű épülettömbjét látjuk (2. kép). Ez utóbbiról a 19. század második felében feljegyezték, hogy négy, szögletes saroktornya volt.¹³ Vico is szögletesre rajzolta a keleti oldal két tornyát, amelyek között pártázatos várfal húzódik. A kereszties lovagok vára és a domonkos apácakolostor közötti területen öt, kisebb-nagyobb, földszintes ház sorakozik, amelyek a középkori adatokból is ismert út menti házak lehetnek. Talán az oklevelekben említett Szent Pál falu Duna-parti házsorát jelzik.¹⁴ A Szent Pál falu sokkal jobban elképzelhető ezen a környéken, mert a keleti Duna-parton sokkal nagyobb forgalom zajlott, mint a sziget többi részén. Feltételezhető, hogy a falu népének be kellett kapcsolódnia az átkelőhelyen zajló forgalomba és a szállításokba. Az apácakolostor a legközelebbi falvaival, a szemközti Duna parton Újbéccsel és Szentlászlóval, valamint a távolabbi Cinkotával és Szentmihállyal a Szentlászlóhoz tartozó, jenői révén keresztül tartotta a kapcsolatot. A sziget bal oldalára érkeztek meg az alföldi és Dél-magyarországi birtokokról származó küldemények, és Pestre is erről az oldalról jártak¹⁵ Vico rézmetszete sajnos nem ábrázolja az egész Margit-szigetet, lemaradt az északi negyed, a premonstrei kolostor és az É-i szigetcsúcs. Ennek ellenére, ismét szeretnénk felhívni a figyelmet a Vico metszet fontosságára, mert nagy vonalakban, de hitelesen ábrázolja kelet felől a Margitsziget legfontosabb épülettömbjeit. Egyben azt is mutatja, hogy 1542-ben ha kifosztva és megrongálva is, de álltak a szigeti kolostorok és csak ezután kezdődött meg ezek végső pusztulása.

A császári sereg elvonulása után feltehetően a törökök lerombolták a még álló épületeket. Különösen figyeltek arra, hogy a sziget déli felén ne maradjon semmi olyan fal, amelynek a támadók hasznát vehetnék egy következő ostrom idején. Az 1598–1606 között készült látképek és ostromképek már nagyrészt rommezőnek ábrázolják a szigetet. Ez azt mutatja, hogy a lőfegyverek 16. századi fejlődése következtében a sziget déli kétharmada a támadók és az ostromlók részére egyformán érdektelenné vált. W. Dilich Buda 1602. évi ostromát ábrázoló rézkarcán a Margitsziget a Duna két partján táborozó, ostromra készülő csapatok között

helyezkedik el, és keresztülvezet rajta a pesti és a budai oldalt összekötő hajóhíd. A sziget északi fele katonai felvonulási terület, a keleti Duna-parton ágyúállások láthatók.¹⁶ W. Dilich egy másik, 1606-os rézkarcán, amelyen észak felől ábrázolta Óbudát, a Margit-szigetet telerajzolta romokkal. A Bocskai szabadságharcot és a török elleni hadműveleteket lezáró zsitvatoroki béke után a művész béke idején ábrázolja a teljesen romos Óbudát. A rézkarc középső részében helyezkedik el a Margit-sziget, és a látkép művészi értékének a növelése érdekében, a művész a sziget déli felére egy nagy kiterjedésű, romos épületegyüttest rajzolt. A képzeletbeli romok közül kiemelkedő több emeletes tornyok a perspektíva ábrázolásának a szabályai szerint, a háttérben feltűnő Buda és Pest közötti távolság érzékeltetésére szolgálnak.¹⁷ A valóságban pont fordított volt a helyzet, mert a sziget északi felén voltak magasabb épületmaradványok.

Az 1680-as évek elején a európai országok elérkezettnek látták az időt a török elleni újabb háború megindítására, és hosszas tárgyalások után 1684. március 5-én létrehozták a tagországok törökellenes szövetségét, a szent ligát. Ezt követően megkezdtek a hadműveletek előkészítését, és az egyesült európai sereg júniusban megérkezett Buda alá. A törökök 1684. június 30-án felgyújtották és kiürítették Pestet, majd Lotharingiai Károly herceggel az élén, a császári sereg bevonult a pesti romok közé. Rövidesen kiderült, hogy a budai török ágyútűzben csak nagy veszteségekkel lehet Pestet megtartani, és miután lerombolták és ismét felgyújtották, ami még véletlenül megmaradt a városból, kivonultak. Budát azonban nem sikerült elfoglalni, és a sikertelen ostrom után, 1684 őszén, a császári sereg visszavonult. A harcok alatt a sebesülteket pesti házakban ápolták. A császári sereg és a tábori kórház egészségügyi ellátásában uralkodó viszonyokat Luca Antonio Portio, híres nápolyi katona-orvos visszaemlékezéseiből ismerjük. Portio doktor 1683-tól szolgált a császári hadseregben. 1684-ben Lotharingiai Károly seregével, mint a herceg katonai orvos parancsnoka, érkezett Buda alá. A tábori kórház felállítása és vezetése volt a feladata. A nápolyi orvos szerint az 1684-es ostrom idején a betegek ellátásában a legnagyobb fejetlenség alakult ki. Ezért történhetett meg, hogy a visszavonuló császári sereg 400 sebesült katonát itt hagyott, akik valószínűleg rövid időn belül meghaltak.

Az 1686-os ostrom idejére jobban megszervezték a császári sereg egészségügyi ellátását. Lotharin-

¹³ RUPP 1868. 88.; TÖRS 1872. 63–64.; GYÖRFFY 1973. 321.

¹⁴ RUPP 1868. 88.; GYÖRFFY 1973. 322.

¹⁵ GYÖRFFY 1973. 310.; KUBINYI 1973. 29–32.

¹⁶ RÓZSA 1963. 262–263. Katalógus szám: 115.XXI. tábla.

¹⁷ RÓZSA 1963. 163. Katalógus szám: 68. VII. tábla, b.

giai Károly csapatának a tábori kórházát a Margit-szigeti domonkos apáca kolostor még álló falai között rendezték be. Solari orvos-generális volt a parancsnok, több orvos, Renner, Kühl, Ruggiero páter, Paolo doktor, és a kezelést gyógyító Marco d'Antonio páter, dolgozott az irányítása alatt.¹⁸ A Buda 1686-os ostromát ábrázoló Fontana metszet feltünteti a Margit-szigeti tábori kórházat és a temetőt (5. kép).¹⁹ A kinagyított részleten egyetlen, nagy, zárt épülettömb látható, amely, az apáca kolostorral azonosítható. Az épület északi és déli oldalán a katonai temető sírhalmi sorakoznak, a kép bal alsó sarkában éppen egy temetést ábrázolt a művész. A meglehetősen nagy kiterjedésű temetőt katonai sátrak vették körül. A sematikusan ábrázolt katonai kórház és temető számos részletét megtaláltuk az apáca kolostor régészeti kutatása során. Megtaláltuk a nagy katonai, tömegsírokat, az 1686-os átépítések részleteit, és az itt hagyott katonai kórház 18. század elején történt felszámolásának a nyomait. Mindezek azt mutatták, hogy a 17. század végén az apáca kolostorban még mindig voltak olyan felhasználható földszinti helyiségek, amelyeknek álltak a falai, megvolt a mennyezet, az ajtókat és az ablakokat be lehetett zárni, stb. Különösen jó állapotban lehetett a Duna-parti királyi kastély É-i épületszárnya és a déli udvar kerítése melletti K-Ny-i tengelyű, nagy épület. Azt nem tudjuk, hogy 1686-ban mire használták az előbbi épületek földszinti helyiségeit, de az biztos, hogy a 18. század elején kórtermek voltak.²⁰

A királyi kastély É-i épületszárnya a középkor végére teljesen összeépült a templom szentélyének az északi oldalával, és a földszinten összesen 6 helyiség volt benne. A régészeti kutatás első fázisában a 2. 3. 4. 5. helyiségből ki kellett hordani a mennyezet és az emeleti helyiségek padlómaradványait, amelyek az épület 19. század eleji felrobbantása után zuhantak a földszinti helyiségek nagyjából részben maradt padlóira.²¹ Az 1. helyiség szintén tele volt a ledől falak törmelékével, de mint később kiderült, az épülettörmelék alatt nem találtunk épített padlóburkolatot. A nyelés után szinte az egész helyiséget betöltő, nagy beásás mutatkozott. A középkori járósíntek feltárására két kisebb szelvényt nyitottunk a beásás keleti és nyugati oldalán. Kiderült hogy egy katonai tömegsír helyezkedik el a középkori királyi

kastély 1. helyiségében. Mind a két szelvényben szabályosan egymásra rakott holttestek csontváza kerültek elő (6. kép). A terem K-i fala előtt kiszedtük az emberi csontokat. Eközben megfigyeltük, hogy 120 cm vastag rétegben helyezkednek el, ami azt jelenti, hogy 3, vagy 4 sorban temetkeztek ezen a helyen. A terem többi részét nem bolygattuk, mert nem volt lehetőségünk a megközelítőleg 80 csontváz szak szerű feltárására. A kastély emeletére vezető lépcső északi oldalán egy, török leleteket tartalmazó kisebb, épülettörmelékkel földdel betöltött gödörben szintén találtunk 3 csontvázat. Az épülettörmelékkel összekeveredett emberi csontok között rozsdás vasdarabokat, néhány állatcsontot és három, felismerhető használati tárgyat találtunk. Az egyik egy, teljesen összenyomott, félgömb alakú vörösréz tál, peremén megmaradtak a 3,5–4 cm széles vaspánt darabjai, az egyikben benne volt a fül függesztő karikájának a darabja. Két aranyozott vörösréz lószerszám veret közül a nagyobbat és a díszesebbet bemutatjuk (7. kép).²² A kastélyban talált tömegsírnál jóval nagyobb helyezkedik el a templom hajó melletti északi kolostorkertben. A feltárást itt is abbahagytuk, de meghatároztuk a beásás kiterjedését. A déli oldala a templom északi támpilléreitől 80–100 cm-re jelentkezett, a nyugati oldal pedig az udvar ÉNy-i sarkát betöltő romoknál húzódik, a másik két oldalt a középkori kertfalak alkotják. Ezek szerint a katonai tömegsír az udvarnak a háromnegyed részét kitölti. A holttesteket szabályos sorokban temették el, az egymás mögött sorakozó csontvázak koponyái az előző csontvázak medencéjében, vagy a láb csontjain feküdtek (8. kép). Ma már biztosak vagyunk abban, hogy az 1838-as árvízvet követő feltárások egy, harmadik, 1686-os katonai tömegsír semmisítették meg. Toszt József, József nádor főkertésze elbeszélte, hogy a templom hajójában, a kövezet alatt, másfél láb mélyen, több száz csontváza akadtak, „melyek nem külön sírokban, de egymás mellé voltak sűrűn fektetve. Némelyek egészen csonka tagokkal, összevagdalt koponyákkal, de szinte minden fegyverdarabok nélkül, némely csontváz alatt 30–40 összetapadt kis pénz, mely pénzdarabok legjobban tájékozhattak volna a sírok meghatározásában, de fájdalom, azok mind veszendőbe mentek. ... A templomban talált csontvázak eltakarítására boldogult József nádor külön kis kápolnát szándékozott építtetni, de ez abba maradván, a koponyák közül számra mintegy 40, sokáig közszemlére ki volt téve a templomromok közt, a csontokat pedig Toszt egy

¹⁸ VÁRKONYI 1984. 274–294.

¹⁹ RÓZSA 1953. 78–83. Katalógus szám: 27. XXXIII. tábla.

²⁰ GÁL 2000. 18–19.

²¹ 1800–1815 közötti pénzeket találtunk a ledől falak között. Szerző ásatása 1997–1999.

²² Gerelyes Ibolyának, a Nemzeti Múzeum tudományos munkatársának köszönöm a lelet meghatározását.

közös nagy sírba temetteté." A kolostorral foglalkozó 19. századi kutatók valamennyien foglalkoztak a nádori főkertész visszaemlékezéseivel, de csak kevés adatát lehet használni. Rendkívül elgondolkasztató például a szentélyben történekről szóló elbeszélése. Kubinyi Ferenc idézi, hogy 1838-ban a szentélyben „négy helyütt hosszúdad tojás alakú nyílások találtattak, melyek nyilván csupán ablaki célból lettek a kövezetbe vágva.”²³ Arról már szó sem esik, hogy mit találtak ezekben a beásásokban, illetve hol és hogyan helyezkedett el az a 20 sír, amelyet ezután felszedtek. Az 1990-es években, amikor a szentélyfalak, a hozzájuk és az oltárokhoz tartozó járósíntek vizsgálatát és felmérése érdekében feltárásokat végeztünk, még találtunk néhány in situ csontvámrészletet, és megtaláltuk azt a nagy téglasírt, amelybe Toszt belerakatta az 1838-ban felszedett emberi csontok egy részét. A feltárása után mi is visszaraktuk a sírgödörbe az emberi csontokat (9. kép). Szent Margit sírhelye az 1529-es menekülés előtt már üres volt, mert az apácák az árvizek pusztító hatására hivatkozva Margit csontjait már korábban felszedték.²⁴ A 14. századi fehér márvány síremlék valószínűleg 1541 után pusztult el, a szétszóródott kis töredékek egy részét 1938-ban és 1962-ben megtalálták.²⁵ A síremlék talapzata a 19. század elején még a középkori helyén állt, valószínűleg az 1838-as árvíz döntötte le.²⁶

Az 1686-os katonai tömegsírokat bekerített, azaz falakkal körbevett területeken létesítették. Ilyen volt az É-i kastélyépület 1. helyisége, ahová csak egy ajtón lehetett bemenni, mert az északi falban lévő, középkori ajtót befalazták. Az északi kolostorkertbe eleve csak egy ajtón, a nyugati kertben álló épületen keresztül lehetett bejutni. Azért falazták be a templomban a középkori apácakórus alját felező falban lévő ajtót is, hogy a templomban lévő sírokat is csak egy irányból, a szentély felől közelíthessék meg.²⁷

A királyi kastély É-i épületszárnyában a földszinten, a 3-5. helyiségben, valószínűleg kórtermeket rendeztek be. A 19. század elején lerombolt épületből az 1998-as régészeti kutatást követően előkerültek a 180–220 cm magasan megmaradt falak, amelyek teljesen összeégett állapotban voltak. Vastag koromréteg borította a 3. és az 5. helyiség középkori téglapadlóit. A 3. helyiségben sötétszürke, füstös volt a vakolat, amely a feltárás közben lehullott a falakról. Az 5. helyiségben sötét vörösre égtek a falazó kövek, a vörösre égett faltörmelék a külső oldalon is vastag réteget alkotott. A 18. század elején, a kórház megszüntetése után, égetéssel és füstöléssel fertőtlenítették az elhagyott helyiségeket. A középkori kastély két nagyobb, 1. és 3. helyisége között a középkorban egy 3 m széles átjáróhelyiség helyezkedett el. A Duna-parti, keleti oldalán lévő középkori ajtónyílást sárga agyagba rakott vörös téglával befalazták, és erga, két oldalán lejtős átjárót építettek a szemben lévő, Ny-i ajtó középkori kúszóköveire is (10. kép). A középkori padlóburkolat teljesen tönkrement, és ezért nagy, vörös terrazzo padlódarabokat, vörösmárvány laptöredékeket és hasított kőlapokat raktak le, sovány, meszes, agyagos homok volt a kötőanyag. A falak nagy részén megmaradt a többrétegű vakolatréteg, de a feltárás közben lehullott a falakról. Ebben a helyiségben nem voltak égésnyomok, mert valószínűleg valamilyen raktár volt, és nem tartottak benne fertőző dolgokat.

A régészeti kutatásokból megismert katonai temető és kórház 1686 utáni történetéről egyelőre nincsenek adataink. Feltételezhetjük, hogy amíg az elhagyott tábori kórházban betegeket ápoltak, a katonai temetőt is őrizték, de miután a 18. század első felében felépültek a pesti kórházak, és beszüntették a Margit-szigeten a betegápolást és a rokant katonák gondozását, a török alóli felszabadító háború hősi halottainak nyughelyéről szép lassan elfeledkeztek.²⁸

²³ KUBINYI 1861. 21.

²⁴ FEUERNÉ 1971. 253.

²⁵ LUX 1938. 2103.; FEUERNÉ 1971. 253.

²⁶ Glatz Th.: A kolostor romjai. Tollrajz. 19. század eleje. Budapesti Történeti Múzeum, Fővárosi Képtár.

²⁷ KUBINYI 1861. 19.

²⁸ A tanulmányban bemutatott rajzot Kuczogi Zsuzsanna, a fényképeket Bakos Margit és Tihanyi Bence, a Budapesti Történeti Múzeum munkatársai készítették.

IRODALOMJEGYZÉK

- CODEXEK RÉGI MAGYAR CODEXEK. Nyelvemléktár 8. Szerk.: Volf György. Bp., 1879. p. 1-86
- FEKETE-NAGY FEKETE Lajos - NAGY Lajos: Budapest története a török korban. In: Budapest története 2. Bp., 1973. p. 337-436.
- FEUERNÉ 1971 FEUERNÉ TÓTH Rózsa: A margitszigeti domonkos kolostor. BudRég 22. (1971), p. 245-268.
- GÁL 2000 GÁL Éva: Margitsziget. Bp., 2000.
- GYÖRFFY 1973 GYÖRFFY György: Budapest története az Árpád-korban. In: Budapest története 1. Bp. 1973. p. 217-349.
- HARSÁNYI 1938 HARSÁNYI A.: A domonkos rend Magyarországon a reformáció előtt. Debrecen, 1938.
- HÓMAN-SZEKFŰ 1939 HÓMAN Bálint-SZEKFŰ Gyula: Magyar történet 2. Bp., 1939.
- KUBINYI 1973 KUBINYI András: Budapest története a későbbi középkorban Buda elestéig (1541-ig). In: Budapest története 2. Bp., 1973. p. 7-240.
- KUBINYI 1861 KUBINYI Ferenc: Margitsziget műemlékei. ArchKözl 2. (1861), p. 1-25.
- LUX 1938 LUX Géza: Újabb ásatások a Margitszigeten. Technika (1938. június) p. 204-213.
- NAGY 1975 NAGY Lajos: Budapest története a török kiűzésétől a márciusi forradalomig. In: Budapest története 3. Bp., 1975. p. 337-436.
- RÓZSA 1963 RÓZSA György: Budapest régi látképei 1493-1800. Bp., 1963.
- RÓZSA 1955 RÓZSA György: Budapest legszebb látképei. Bp., 1995.
- RUPP 1868 RUPP Jakab: Buda-Pest és környékének helyrajzi története. Pest, 1868.
- VÁRKONYI 1984 R. VÁRKONYI Ágnes: Buda visszavívása 1686. Bp., 1984.
- TÖRS 1872 TÖRS Kálmán: Margit-sziget. Pest, 1872.

DER UNTERGANG DES DOMINIKANISCHEN FRAUENKLOSTERS
AUF DER MARGARETHEN-INSEL IN BUDAPEST IM 16-17. JAHRHUNDERT

Das dominikanische Frauenkloster auf der Margarethen-Insel in Budapest war eine der kirchlichen Baukomplexe von größter Ausbreitung. Die zentralen Gebäudeflügel von verschiedener Funktion haben einen burgartigen Bau mit einer Grundfläche von etwa 120×110 m gebildet, der von wirtschaftlichen Höfen und Garten umgeben wurde. (Abb. 1) Am Anfang des 16. Jahrhunderts stand das mit dem Chor zusammengebaute, mehrstöckige Schloss des Königs und der Königin am Donauufer. Während des Mittelalters wurde das Kloster niemals angegriffen, die kräftigen Mauern dienten dafür, dass die Bewohner der Gebäudeflügel von verschiedener Funktion nicht voneinander gestört werden. Die Gebäude der Kirche und des Konvents haben sich graduell erhöht und bis zum Anfang des 16. Jahrhunderts zusammenhängende Gebäudeflügel gebildet. Die letzten großen Bauarbeiten wurden an der Wende des 15-16. Jahrhunderts angefangen und möglicherweise ist alles bis 1521 fertig geworden, aber die Nonnen haben sich schon da wegen dem Angst vor den Türken angeschickt, das Kloster zu verlassen. Die Türken haben nämlich die südungarische Grenze im Sommer 1521 erreicht und die wichtigsten Grenzburgen, Nándorfehérvár, Sabác und Zimony besetzt. 1526 sind die Nonnen wegen der Nachricht über der Niederlage in Mohács nach Kőszeg geflohen, aber auf die Bitte der Königin Maria kehrten sie zurück. Ihres Verbleibens dauerte drei Jahre lang, 1529 suchten sie wieder um Schutzbrief an und verließen ihr Kloster der Jungfrau Maria auf der Margarethen-Insel von Buda für immer.

Im Sommer 1541, als die Türken Buda besetzt haben und Ungarn in drei Teile zerfiel war das Frauenkloster auf der Margarethen-Insel schon seit Jahren unbewohnt. Es ist nicht bekannt, was im Jahr 1541 geschah, aber es ist annehmbar, dass das türkische Militär die Klöster auf der Margarethen-Insel ähnlich zu den kirchlichen Instituten von Buda und Pest ebenfalls verheert und beraubt hat. Die verlassenen Gebäude fingen an, natürlicherweise zugrunde zu gehen. Die entvölkerte Insel wurde von den Türken gedenk der Nonnen „Kislar adasi“ (Insel der Mädeln) genannt und in Friedenszeiten als Heuwiese nutzbar gemacht. In der militärischen Beschützung von Buda und Pest hat sie keine Rolle gespielt, deshalb haben die Türken auf der Insel gar nichts gebaut. Das für die Befreiung von Buda gekommene, vereinigte

europäische Heer konnte sie deswegen ohne Widerstand besetzen.

Von den Belagerungsbildern aus dem 16-17. Jahrhundert ist der Kupferstich von Enea Vico (geb. 1523, Ferrara – gest. 1567, Parma) besonders wichtig, der Buda und Pest während der Zeit der ersten Versuch der Zurückeroberung, im Jahre 1542 darstellt. (Abb. 2) Er hat Pest, die Csepel-Insel, die Margarethen-Insel, die Donau und die Budaer Seite von Osten, aus der Vogelperspektive abgezeichnet. Die Darstellung von Buda und der Budaer Seite ist eine einfache Linienzeichnung. Das graphische Bild und die Zeichnungsstil der Pester Seite sind aber anders, es zeigt mehrere genauen, der Wirklichkeit entsprechenden Details, weil die Kriegereignisse der Belagerung des Jahres 1542 sich darunter abgespielt haben. Auch die östliche Seite der Margarethen-Insel hat Vico abgezeichnet. Am Donauufer steht ein Gebäude mit ost-westlicher Achse, dahinten erhebt sich ein großer Turm, auf dessen Spitze ein Kreuz erkennbar ist. Zum mittleren Teil führt eine Brücke von der Pester Seite durch. Das ist eine der genauen Details der Zeichnung. Auf dem Kupferstich sind am Donauufer große Geschütze zwischen den aus Flechtwerk gefertigten Säulen des Gebäudes zu sehen. Der Stich ist nicht nur aus militärischer Hinsicht beachtenswert, er ist auch eine wichtige historische Quelle, weil er der einzige Darstellung des mittelalterlichen königlichen Schlosses auf dem Margarethen-Insel ist. Die Grabungsergebnisse der 1990er Jahre haben die Authentizität der die Margarethen-Insel darstellenden Zeichnung erwiesen. Die Mauerreste des königlichen Schlosses sind zum Vorschein gekommen und in der Ostmauer wurden die Stellen drei solcher Säulen gefunden, welche auf dem Kupferstich von Vico zu sehen sind. (Abb. 3)

Aufgrund der Ergebnisse der archäologischen Forschung ist der Grundriss des 1529 verlassenen Schlosses bekannt geworden. Die 150-210 cm hoch erhaltenen Mauern des südlichen, königlichen Gebäudeflügels haben den Chorabschluss des Klostertempels ganz in die Mitte genommen, der sich am Anfang des 16. Jahrhunderts unterhalb der Parterreräume des mehrstöckigen Schlosses erstreckte. (Abb. 1) Die östliche Fassade des südlichen Gebäudeflügels wurde in einer Länge von 13 m schon freigelegt und es ist bekannt, dass sie nicht mehr als 26 m betrug. In ost-westlicher

Richtung war er 17 m lang. An seiner nördlichen Seite wurde der andere, von der Donau entfernter liegende, nördliche Gebäudeflügel des Schlosses angebaut. Die beiden Gebäudeflügel erstreckten sich an den Seiten eines parallel mit der Donau liegenden, 12 m breiten und 33 m langen, engrechteckigen Hofes. In der nordöstlichen Ecke war ein mehrstöckiger Torturm.

Die zwischen 1598–1606 gefertigten Ansichten und Belagerungsbilder stellen die Insel im Großen und Ganzen als ein Trümmerfeld dar. Das zeigt, dass die südliche Zweidrittel der Insel wegen der Entwicklung der Schusswaffen im 16. Jahrhundert für die Angreifer und Belagerer beiderseits ohne Interesse war.

Die sich gegen den Türken verbündeten europäischen Länder haben die heilige Liga am 5. März 1684 für die erneuten Befreiungskrieg zustande gebracht und das vereinigte europäische Heer ist im Juni in Buda angekommen. Am 30. Juni 1684 haben die Türken Pest geplündert und evakuiert, dann ist Karl von Lothringen unter die Trümmern von Pest einmarschiert. Nach kurzer Zeit hat sich aber herausgestellt, dass Pest in den türkischen Geschützfeuern nur mit großen Verlusten bewahrt werden kann und die kaiserlichen Heere haben sich im Herbst 1684 zurückgezogen.

Während den Kämpfen wurden die Verwundeten in den Häusern von Pest gepflegt. Die in der Sanitätsversorgung des kaiserlichen Heers und des Lazaretts herrschenden Verhältnisse sind aus den Memorabilien des berühmten neapolitanischen Militärarztes, Luca Antonio Portio bekannt. Nach dem neapolitanischen Arzt hat sich die größte Kopflosigkeit in der Krankenversorgung in der Zeit der Belagerung von 1684 entwickelt. Deshalb konnte geschehen, dass das sich zurückziehende kaiserliche Heer 400 Verwundeten zurückließ, die wahrscheinlich in kurzer Zeit gestorben sind.

Zur Zeit der Belagerung von 1686 war die Sanitätsversorgung des kaiserlichen Heers schon besser organisiert. Das Lazarett der Truppe Karls von Lothringen wurde unter den noch stehenden Mauern des dominikanischen Frauenklosters auf der Margarethen-Insel eingerichtet. Das Kommando hatte der Arztgeneral, Solari. Der die Belagerung von Buda in 1686 darstellende Stich von Fontana führt das Lazarett und das Gräberfeld auf dem Margarethen-Insel an. (Abb. 5) Zahlreichen Details des schematisch abgebildeten Lazaretts und seines Friedhofs, die Massengräber der Soldaten, die Details der Umbauten von 1686 und die Spuren der Liquidierung des Lazaretts im 18. Jahrhundert wurden während der archäologischen Forschung

gefunden. All diese zeigten, dass solche anwendbaren Parterreräume am Anfang des 17. Jahrhunderts in dem Frauenkloster noch immer vorhanden waren, derer Mauern noch standen.

Bis ans Ende des Mittelalters war der Nordflügel des königlichen Schlosses mit der nördlichen Seite des Tempelchors völlig zusammengebaut, er hatte im Erdgeschoss sechs Räume. Im Raum Nr. 1 hat sich eine fast den ganzen Raum einnehmende große Eingrabung gezeigt. Für die Freilegung des mittelalterlichen Gelniveaus wurden zwei kleine Profile geöffnet und es hat sich herausgestellt, dass die Eingrabung ein Soldatenmassengrab ist. Die Skelette der regelmäßig aufeinander gelegten Leichen sind zum Vorschein gekommen. (Abb. 6) Es wurde beobachtet, dass hier in drei oder vier Reihen beerdigt wurde. Die anderen Teile des Saales wurden nicht gestört, weil es keine Möglichkeit gab, die annähernd 80 Skelette fachgemäß freizulegen. An der nördlichen Seite der zum Stockwerk führenden Treppe wurden 3 Skelette in einer, türkischen Funde beinhaltenden Grube gefunden. Aus der gestörten Erde zwischen den Gräbern sind zwei Pferdegeschirrbeschlüge aus vergoldetem Kupfer geborgen worden und der Stück mit mehr Verzierung ist hier auch vorgeführt. (Abb. 7)

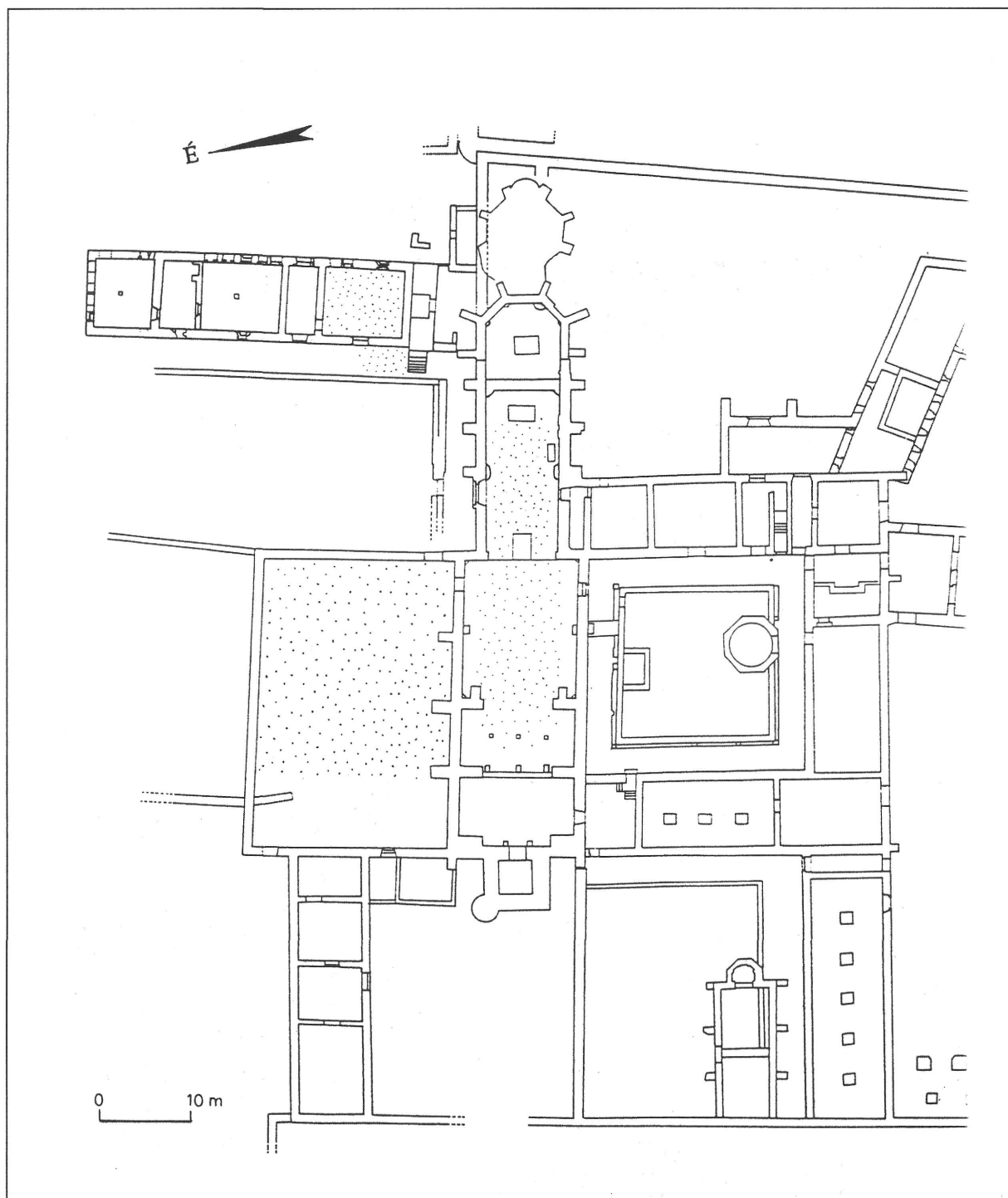
Ein größeres Massengrab befindet sich in dem nördlichen Klostergarten neben dem Tempelschiff, aber auch dieser wurde nicht ausgegraben. Seine Ausbreitung wurde bestimmt, er nimmt einen dreiviertel Teil des Hofes ein. (Abb. 8) Heute ist es schon sicher, dass die Ausgrabungen nach der Hochflut in 1838 ein drittes Soldatenmassengrab aus 1686 vernichtet haben. József Toszt, der Obergärtner des Palatins Joseph hat erzählt, dass sie im Schiff des Tempels, unter der Pflasterung in einer Tiefe von anderthalb Fuß auf mehrere hundert Skelette gestoßen sind. In den 1990er Jahren wurde jenes mittelalterliche Ziegelgrab gefunden, indem ein Teil der 1838 aufgenommenen menschlichen Knochen von Toszt einlegen lassen wurde. Auch von uns wurden die menschlichen Knochen nach ihrer Freilegung in die Grabgrube zurückgelegt. (Abb. 9)

Die Grabstätte der Hl. Margarethe war schon vor der Flucht in 1529 leer, weil die Nonnen die Knochen der Hl. Margarethe mit Bezugnahme auf die zerstörende Wirkung der Hochflut schon früher aufgenommen haben. Das aus dem 14. Jahrhundert stammende Grabdenkmal aus weißem Marmor wurde wahrscheinlich nach 1541 zerstört, ein Teil der zerstreuten kleinen Fragmente wurde 1938 und 1962 gefunden. Das Fundament des Grabdenkmals stand am Anfang des 19. Jahrhunderts

noch auf seiner mittelalterlichen Stelle, es wurde wahrscheinlich von der Hochflut in 1838 niedergeworfen.

Die Parterreräume Nr. 3-5 in dem nördlichen Gebäudeflügel des Schlosses der Königin hat man vermutlich als Krankensaal eingerichtet. Während der Zeit der Ausgrabung war der Verputz im Raum Nr. 3 dunkelgrau, angeraucht und im Raum Nr. 5 sind die Bausteine dunkelrot gebrannt. Am Anfang des 18. Jahrhunderts, nach der Auflassung des Lazaretts wurden die verlassenen Räume mit Brennung und Räucherung desinfiziert. Zwischen den zwei größeren Räumen Nr. 1 und 3 im mittelalterlichen Schloss befand sich im Mittelalter ein 3 m breiter Durchgang. Die sich an seiner östlichen Seite, am Donauufer befindende mittelalterliche Türöffnung wurde eingemauert und einen geneigten Durchgang hat man auch auf die

mittelalterlichen Schwellensteine der gegenüber liegenden Tür geöffnet. (Abb. 10) Die mittelalterliche Bodenpflasterung ist ganz verdorben und deshalb wurden große rote Terrazzobodenstücke, Plattenfragmente aus rotem Marmor und Spaltsteinplatten abgelegt. Über die Geschichte des aus den archäologischen Forschungen bekannten Soldatengräberfeldes und des Lazaretts nach 1686 sind vorläufig keine Angaben vorhanden. Es kann angenommen werden, dass solange Verwundete im Lazarett gepflegt wurden, war auch das Soldatengräberfeld überwacht. In der ersten Hälfte des 18. Jahrhunderts sind die ersten Krankenhäuser von Pest aufgebaut worden und die Krankenverpflegung und die Pflege der invaliden Soldaten auf der Margarethen-Insel wurden eingestellt und man hat den Ruheplatz der heldenhaften Verstorbenen des Befreiungskriegs langsam vergessen.



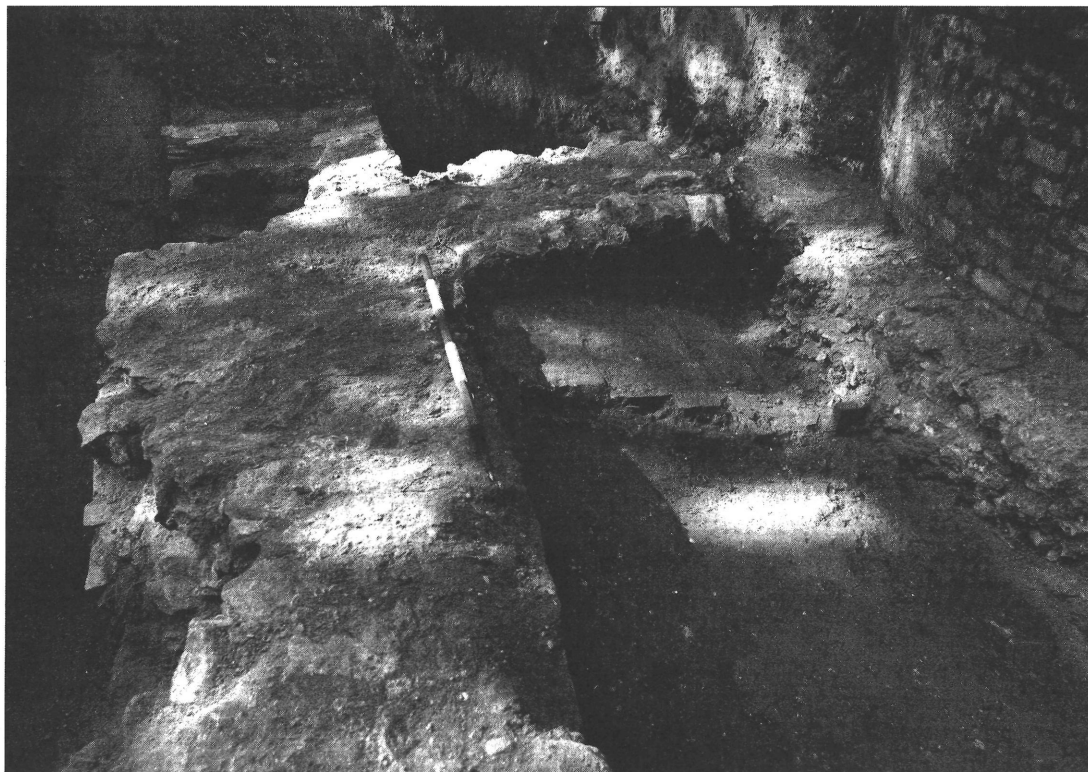
1. kép. Budapest XIII. Margitsziget. A domonkos apáca kolostor és a királyi kastély területén elhelyezkedő katonai tömegsírok. 1686.



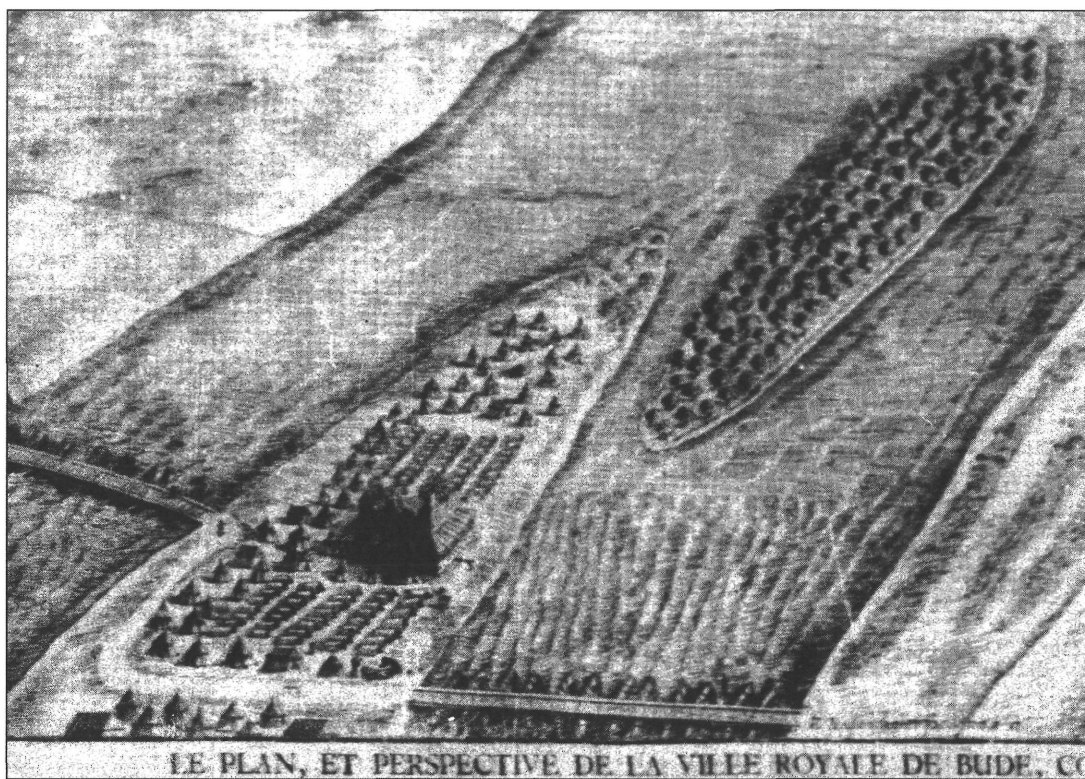
2. kép. A Margit-sziget keleti oldala 1542-ben. Részlet. (Enea Vico: Buda és Pest látképe az 1542-es ostrom idején. Rézmetszet.)



3. kép. Budapest XIII. Margitsziget. A királyi kastély déli épülete. A keleti fal külső oldalán feltárt oszlophelyek. 16. század eleje.



4. kép. Budapest XIII. Margitsziget. Falpillér és téglapadló a királyi kastély déli épületében. 16. század eleje.



5. kép. A Margit-sziget 1686-ban. Részlet. (E. Nesselaler-G. D. Fontana: Buda ostroma 1686. Rézmetszet.)



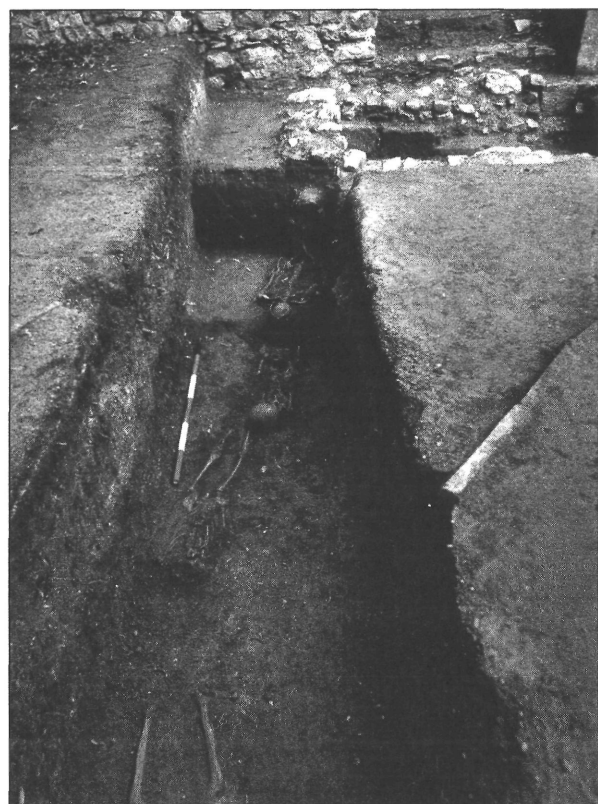
6. kép. Budapest XIII. Margitsziget. Királyi kastély északi épület, 1. helyiség. Katonai tömegsír feltárás közben. 1686.



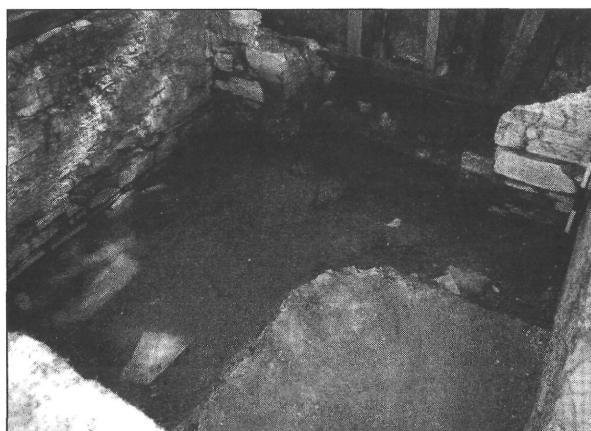
7. kép. Budapest XIII. Margitsziget. Királyi kastély északi épület. Aranyozott vörösréz löszerszám veret. 16–17. század.



9. kép. Budapest XIII. Margitsziget. Domonkos apácakolostor, templom. A hajóban feltárt téglasírgödör. Középkor.



8. kép. Budapest XIII. Margitsziget. Domonkos apácakolostor, északi kert. Katonai tömegsír feltárás közben. 1686.



10. kép. Budapest XIII. Margitsziget. Királyi kastély északi épület, 2. helyiség. 1686-ban befalazott középkori ajtó feltárás közben