

PAPP TÍMEA

## AZ ÓBUDAI SZENT PÉTER PRÉPOSTSÁG ROMÁNKORI KŐFARAGVÁNYAI

A 11. században alapított óbudai Szent Péter prépostság románkori templomáról, annak régészeti kutatásairól Altmann Júlia, Bertalan Vilmosné és Kárpáti Zoltán „A budai (óbudai) társaskáptalan Péter temploma” címmel megjelent cikkében<sup>1</sup> az ezt megelőző Budapest Régiségei 37. kötetében már olvashattunk. Az óbudai Fő téren és az abból induló Hajógyár utcában feltárt falak maradványai alapján szintén ekkor elkészült a templom alaprajzának első elvi rekonstrukciója is.

A téma művészettörténeti megközelítésében megfogalmazott, a címmel azonos című nemrég leadott szakdolgozatomban a Péter templom románkori kőfaragványait elemeztem, s katalógusba gyűjtöttem, ennek a gyűjtőmunkának egyik fejezetét közlöm cikkemben. A kőfaragványokról szóló részben és a cikkben is kizárólag a jelentősebb töredékeket tárgyalom a 11–12. századi kőanyagból, a kevésbé jelentős faragványok csak a szakdolgozatom katalógusában tanulmányozhatók.<sup>2</sup>

Még egyszer szeretném megköszönni a múzeumból Bertalan Vilmosné, Kárpáti Zoltán, Tóth Attila és Végh András segítségét, akik nagymértékben hozzájárultak a gyűjtés teljességéhez. S végül, de nem utolsósorban szeretnék köszönetet mondani témavezetőmnek, Tóth Sándornak, aki nagy segítségemre volt a téma feldolgozásában.

Az óbudai prépostság Szt. Péter templomának románkori faragványai közül csak kevés került elő az épület maradványainak helyén, vagyis az

óbudai Fő téren.<sup>3</sup> Horváth Henrik egyik a harmincas években írt könyvében<sup>4</sup> képpel együtt közöl egy töredéket (11. kép), melyet óbudai eredetűnek mond. A darab egy cipőbe bújtatott lábat ábrázol, alatta növényi díszítésű sávval. A faragvány mára már elveszett. Mégis ez az a darab, amelynek stílusa alapján az ún. „kalocsai töredéket”, vagyis az „Ábrahám és a három angyal” domborműtöredéket az óbudai anyaghoz kapcsolhatjuk; ezt ma a Magyar Nemzeti Galéria őrzi.<sup>5</sup> A darabról már korábban sejtették, hogy nem kalocsai faragvány annak ellenére, hogy onnan, Kunszt József érsek gyűjteményéből került a Nemzeti Múzeumba 1865–66 körül.<sup>6</sup> Ennél a darabnál megint Horváth nevét kell megemlítenünk, ő volt az, aki rájött, hogy a töredék a budai anyaghoz tartozik.<sup>7</sup> Hogy az óbudai darab hogyan kerülhetett Kalocsára azzal kapcsolatban Kapossy János Révhelyi Elemér értesítésére hivatkozva közölte, hogy a kalocsai barokk székesegyház építésekor (1735) nagyobb mennyiségű követ szállítottak Óbudáról hajón Kalocsára.<sup>8</sup> Az imént említett két darab és a számos más hiteles óbudai lelet alapján a további faragványokat joggal lehet a prépostság anyagához kapcsolni.

tári számmal. A darabokra való hivatkozások túlnyomórészt a BRAUNSCHWEIG 1991-es kötetből származnak. A katalógus szinte az összes óbudai faragvány adatait tartalmazza a korábbi publikációk felsorolásával, ezért a cikkben ezek megnevezését nem tartottam szükségesnek. Amennyiben a töredék nem szerepel ebben a katalógusban, úgy más irodalomra hivatkozok.

<sup>4</sup> HORVÁTH 1935. 118., XXX. tábla.

<sup>5</sup> Leltári száma: 55.1600. (BRAUNSCHWEIG 1991. 144. sz.)

<sup>6</sup> Ekkoriban készült ugyanis egy rajzszorozat a múzeum tulajdonában lévő kövekről, melyen nem csak ez a darab, hanem a 3. jegyzetben említett vadászjelenetes töredék nagyobbik darabja is szerepel. OSZK Kéziratár. Fol. Hung. 1100/v., fol. 8. A rajzokat Tóth Sándor mutatta meg nekem, ezúton is köszönöm, hogy a rendelkezésemre bocsátott egy másolatot.

<sup>7</sup> HORVÁTH 1935. 88.

<sup>8</sup> LEVÁRDY 1969. 167.

<sup>9</sup> A leletek leltári számai: egy 11. századi darab: 79.42.1. (4. kép), a 12. századiak: 79.42.3. (BRAUNSCHWEIG 1991. 131. sz.), 88.13.4.1. (BRAUNSCHWEIG 1991. 146. sz.)

<sup>1</sup> ALTMANN–BERTALANNÉ–KÁRPÁTI 2004. 39–62. A régészeti kutatásairól Bertalanné a hetvenes évektől kezdődően publikált: BERTALANNÉ 1973, 1976, 1984a, 1984b, 1985, 1992.

<sup>2</sup> PAPP 2004.

<sup>3</sup> A darabok leltári számai, néhol zárójelben a cikk képei vagy a darabok máshol publikált képei a következők: az egyetlen 11. századi darab: 57.58.1. (1. kép), a 12. századiak: 654. (BRAUNSCHWEIG 1991. 132. sz.), 76.4.1. (7. kép), 716. (10. kép), 89.230.1.1. (2. kép), 89.236.1.1. (BRAUNSCHWEIG 1991. 137. sz.), 81.315.1.1. (BRAUNSCHWEIG 1991. 139. sz.). Előkerült még egy vadászjelenetes töredék kisebbik darabja (BRAUNSCHWEIG 1991. 141. sz.) is, ez ma a nagyobbik darabbal együtt (lásd 6. jegyzet) a Magyar Nemzeti Galéria kiállításán szerepel 55.1601.-es lel-

Leletek kerültek elő még mindig Óbudán és a Fő tér közelében: a Szentlélek téren,<sup>9</sup> a Polgár utcában<sup>10</sup> és a Lajos utcában.<sup>11</sup> Két másik lelőhelyen is előkerültek töredékek: a Nagyszombat utca, vagyis a második amfiteátrum közelében egy a múzeum kiállításán szereplő korinthuszi jellegű oszlopfőjezet,<sup>12</sup> melyet Dercsényi Dezső<sup>13</sup> és cikkéből kiindulva a kutatók többsége középkorinak tart, de előkerülésének helye esetleges római eredetét sem zárja ki. Hasonló a helyzet néhány oszlopfőtöredékkel, melyeket a Kiscelli utcában találtak meg. Bertalané a darabokat középkorinak tartja,<sup>14</sup> de itt sem kizárható, hogy a faragványok korábbiak, vagyis rómaiak.

A további, a prépostság kőanyagához tartozó töredékek Buda más területein kerültek elő. Hogy hogyan kerültek a töredékek ezekre a helyekre? Karai László, az óbudai prépost 1471-ben engedélyt kért II. Pál pápától, hogy a templom köveit és oszlopait a Fehéregyháza mellett alapított pálos kolostor építkezéseikhez felhasználhassák.<sup>15</sup> Egy 1483. augusztusi oklevél<sup>16</sup> is fennmaradt, melyben IV. Sixtus pápa engedélyt ad Mátyás királynak az akkoriban romos állapotban lévő óbudai Szent Péter prépostság templomának elbontására, mely az Anjou-kori Mária templom sekrestyéjének építésének állt útjában. A köveket tehát valószínűleg átszállították a pálosok építkezéseikhez, azok mégsem maradtak sokáig Fehéregyházán. A törökök bejövetelekor ugyanis sokan elköltöztek Óbudáról, így tettek a pálosok is. Fehéregyházára még a törökök kiűzése után sem tértek vissza, innen a törökök pedig széthordhatták a kolostor köveit a saját építkezéseikre.

Egy említés szerint az elpusztított óbudai középkori építmények megmaradt részeit az újjáépítésnél a budai vár belső és külső erődítésénél és a később létesült köz- és magánépületeknél használták fel.<sup>17</sup> Fennmaradt néhány adat hasonló újrafelhasználásról más épülettel kapcsolatban is: a Budakeszi úti pálos kolostor köveit is a törökök

szállították el szintén Buda várának helyreállításához. Az adatot két történész is említi.<sup>18</sup> Salamon a következőket idézi egy 1627. július 27-iki levélből: „... Egy fertály mélyföldön, vagy inkább fél is lehet, vagyon Budától egy szép klastrom a helyen, az szőlő hegyek közt. Meglátni a Bécsikaputól is szépen, Szent Pál klastromának híjják. Ezt rontatja most a vezér, és a kövével Buda kerítését ujittatja, a hol megtöredezett vagy elavult.” Fekete később ugyanerről írja, hogy „... a mai Budakeszi út helyén a Kesilik jolu „Barátok útja” tűnt elő, amint a Kesilik bairin, a „Barátok hegyén” át Szent Pál klastroma felé kapaszkodott; a klastrom köveit 1620 körül Murtezá pasa hordatta le, hogy azokkal Buda kerítését megújíttassa”.

Véleményem szerint ezen adatok alapján a Budán széthordott faragványok útja nagyjából követhető – ez persze kizárólag egy hipotézis. Először a kőanyagot a fehéregyházi pálos építkezésekre használták fel, majd amikor a török hadak megszállták az ország területét a pálosok elhagyták a kolostorukat. Később az üresen álló épületből a törökök saját világi építkezéseikhez (fürdőkhöz, a palota és az ottani középületek helyreállításához) elhordták a köveket.

Az óbudai prépostsághoz tartozó faragványok kőanyagukat tekintve kizárólag mészkövek. A töredékek túlnyomó többsége a 12. századi kőanyaghoz tartozik, annak is a század közepi részéhez, igen kevés a korai, még 11. századi darab. A faragványok elhelyezését illetően azok legnagyobb részét a Budapesti Történeti Múzeumban őrzik (a töredékek közül néhány ki is van állítva), két darab a Magyar Nemzeti Galéria kiállításán szerepel,<sup>19</sup> egy kisebb töredék pedig a Magyar Nemzeti Múzeum tulajdonában van.<sup>20</sup>

#### A KŐFARAGVÁNYOK

A megtalált 11. századi faragványtöredékek szinte kizárólag korinthuszi jellegű oszlopfőjezetekhez tartoztak, s fennmaradt egy sérült, korinthuszi jellegű oszlopfő is.

A töredékek közül két oszlopfőről kihajló levélvég<sup>21</sup> került elő az óbudai Fő téren. A darabok a század középső évtizedeiből valók. A nagyobbik levéltöredéken<sup>22</sup> (1. kép) kétoldalról hegyesedő levélrészek kapcsolódnak a peremüknél és erre felülről

<sup>9</sup> Itt csak egy jelentősebb darab került elő: 71.93.1. (BRAUNSCHWEIG 1991. 135. sz.)

<sup>11</sup> Szintén egy jelentősebb darab: 89.238.1.1. (BRAUNSCHWEIG 1991. 140. sz.)

<sup>12</sup> A darab leltári száma: 55.33.1. (BRAUNSCHWEIG 1991. 134. sz.)

<sup>13</sup> DERCSÉNYI 1943. 260–262.

<sup>14</sup> BRAUNSCHWEIG 1991. 453., 130/b. sz.

<sup>15</sup> BARTFAI SZABÓ 1935. 108. (144. Reg.)

<sup>16</sup> BARTFAI SZABÓ 1935. 112. (156. Reg.)

<sup>17</sup> GÖMÖRI HAVAS 1890. 12. Nem tűnteti fel a forrást, ami alapján az adatot lejegyezte.

<sup>18</sup> SALAMON 1884. 203. Salamon Tassi Gáspár budai követségéről szóló jelentéseket idéz Esterházy Miklós nádorhoz az 1627. év július 18-tól augusztus 11-ig. FEKETE 1944. 98.

<sup>19</sup> Az „Ábrahám és a három angyal” (55.1600.) és a vadászjelentes fríz (55.1601.) a kérdéses darabok.

<sup>20</sup> A múzeum állandó kiállításán szerepel egy oszlopfő töredéke báránfyóval: 34/1924 leltári szám alatt (TÓTH 1994. 110. I-55.)

<sup>21</sup> A két levélvég leltári száma: 57.58.1. (kiállítva), a másik darab: 89.230.1.

<sup>22</sup> A kiállított darab a nagyobbik.

három levélujj hajlik rá. A levélgerinc és a felső hármasköteg is ferdén húzódik előre. A levélrészek háromszög közöket alkotva kettéválnak két- és háromvájatos darabokra. A levélujjak közül az ép darab vége kerek. Maguk az ujjak peremesek; az ép ujjon látszik, hogy vége domborúból ellaposodik. A levéltöredék alul homorú, a levélgerinc itt lapos, ebbe futnak bele a levélrészek kétoldalról. A darab méreteiből arra kell következtetnünk, hogy közepes méretű oszlopfőhöz tartozott.

A hasonló kisebb darab (2. kép) töredékesebb állapotban maradt fenn, laposabb és egyszerűbben tagolt az előzőnél. A töredék egy levél hátoldala, az ujjak itt is peremesek és még az oldalról kapcsolódó levélrészek indítása, s azon a mélyítés is kivehető.

A magyar anyagban pontos párhuzama nem létezik ennek a két töredéknek. Az épebb levélvéghez hasonló darabot a visegrádi esperesi templom kőanyagában találunk,<sup>23</sup> ez az óbudai nagyobbik darabnak egyszerűbb változata, inkább csak az alsó része hasonlít rá. Eltérő a kétfelől kapcsolódó levélrészek kidolgozása, hiszen itt ezek a részek simák. A ráhajló levélujjak kiképzése is más, ezek itt egyvájatúak.

A korinthuszi jellegű fejezetet párhuzamként említhető még egy mohácsi oszlopfő,<sup>24</sup> melynek egyik oldalán megmaradt egy ép kihajló levélvég. A levél hátának alakítása hasonló, a ráhajló szívforma kialakítása peremes, de a levélvég további kialakítása eltérő szerkezetet mutat. Van még egy faragvány, ahol szintén megmaradtak ép levélvégek, de ez a veszprémi székesegyházból való korinthuszi jellegű fejezet<sup>25</sup> egy igen egyszerű kialakítású darab.

Szintén korinthuszi jellegű oszlopfőhöz tartozhatott a következő két töredék, amelyek azonban más helyzetben, a fejezethez tapadva képezték a díszítés részét. Bertalané 1985-ben közölt egy rajzot az egyik levéltöredékről,<sup>26</sup> ahol jobbra ferdén hajló levélgerincről bordázott, s a végükön kettéágazó levélrészek indulnak, majd hajlanak vissza a gerinc felé. A levélrészek indulásánál a furatnyomok kivehetőek. A levélgerinc vége töredékes, azonban azon kanálszerű végződés indítása vehető ki. Ugyanez a végződés jellemzi a kisebbik darabot is<sup>27</sup> (3. kép), itt megmaradt a kanálszerű, mégis lapos lezárás. Ezen a töredéken a kettéágazó levélrészek csúcsai láthatóak maradnak, nem bújnak el a következő levélrész alá. A levélgerinchez közelebb eső ág a

gerinchez hajlik, a másik pedig ellenkező irányba. Ezen a töredéken kivehető a levélgerinc hármaskötege bordázottsága. Hasonló pozíciójú leveleket láthatunk a feldebrői altemplomi fejezeten is.<sup>28</sup>

Ide tartozik még korban egy levéltöredék<sup>29</sup> (4. kép), mely formája és nagyobb méretei miatt nem fejezethez, hanem talán lábazathoz tartozhatott, annak a saroktöredéke lehetett. A levél melletti jobb oldali törésfelület kiemelkedik, ide csatlakozhatott a pillér. A darabról készült rajzot kiegészítve – a levél teljes nagyságának ismerete nélkül – legalább 40 cm-es oldalhosszúságú pillér alapja rajzolódik ki. A háromszög formájú levél felületén a gerincet egyenes vonalú kiemelkedéssel, az ujjközöket pedig csepp alakú mélyítéssel alakították ki. Maga a levél felülete sima. A hazai faragványok közül mégis egy fejezeten találunk hozzá analógiát.<sup>30</sup> A székesfehérvári bazilikához kapcsolható darabon a fejezet sarkán hasonló formájú levél fordul elő, azzal a különbséggel, hogy ebben az esetben a gerinc domború, és a magát a levelet lapos felületből kiemelkedő peremű, mélyített közű ujjak tagolják.

A korinthuszi jellegű oszlopfő<sup>31</sup> (5. kép) mérete aránylag kicsi. A korinthuszi sémát nem láthatjuk pontosan, hiszen a fejezet felső harmada erősen töredékes. Érdekes a díszítés kialakítása, vagyis az, hogy a levelek nincsenek plasztikusan kifaragva, s ezért azok alig domborodnak. A darabhoz a magyar anyagban nem találunk analógiát. Egyedülálló díszítése és formája miatt római eredete sem elképzelhetetlen.

A bevezetőben már említettem, hogy előkerült a prépostság területétől kissé távolabb egy oszlopfő fejezet néhány töredéke: egy sarokrész és három levélrészlet, melyet Bertalané középkorinak tart,<sup>32</sup> azonban mint már említettem, ezekről a töredékekről elképzelhető, hogy sokkal korábbiak. A darabok szintén korinthuszi jellegű fejezethez tartozhattak; három telt levél töredéke és egy sarokrészlet levélrészekkel és volutapárral képezik az együttest.

A 12. századi kőanyagból jelentős számú faragvány maradt fenn. A töredékek szinte mindegyike a belső díszítéshez tartozhatott. Egy-két kivétel van, melyek formájuknál és/vagy méretükénél fogva inkább a külsőre, a templom homlokzatára illenek.

A század közepén, minden valószínűség szerint II. Géza 1148-as jelentős adománya körüli időben tovább bővült az épület szobrászati kiképzése. Ide

<sup>23</sup> TÓTH 1994. 77. I-19.

<sup>24</sup> TÓTH 1994. 79. I-21.

<sup>25</sup> TÓTH 1994. I. 7. kép: 57. oldal; TÓTH 2001. 9. kép: 235. oldal

<sup>26</sup> BERTALANNÉ 1985. 270. felső kép.

<sup>27</sup> A kisebbik darab leltári száma: 89.231.11.

<sup>28</sup> TÓTH 1994. I. 8. kép: 57. oldal

<sup>29</sup> BERTALANNÉ 1984b. 42/c rajz.

<sup>30</sup> TÓTH 1994. I-26. kép: 88. oldal

<sup>31</sup> A darab leltári száma: 71.93.1.

<sup>32</sup> Lásd 14. jegyzet.

sorolhatók a rendelkezésünkre álló faragványok közül a korinthuszi jellegű fejezetek, a további akantuszleveles faragványok – többnyire párkányok –, és az állatalakos-indás töredékek.

Elsőként az akantuszleveles díszítésű tagozatokat tárgyalom. Az ide tartozó darabok szinte kivétel nélkül fejezetek és párkányok töredékei; a korinthuszi jellegű séma a fejezeteken az esetek nagy részében nem ép, az abakusz díszítése letöredezett, így számos esetben itt is csak az akantuszleveleket vizsgálhatjuk. Az akantuszlevelek jellemzője, hogy a levélgerinc vonalában a levélrészek végei erőteljesen eltávolodnak a kő síkjától, és ezzel plasztikussá teszik a leveleket. Az óbudai példákhoz a magyar középkorból talán az esztergomi székesegyház anyagában<sup>33</sup> találhatunk hasonlóan képzett akantuszleveleket, s ezek mellett létezik egy esztergom-szentkirályi párkánytöredék, melynek levélrészei még közelebbi párhuzamot mutatnak az óbudai akantuszokkal. A szentkirályi darabon szintén megjelennek a két szomszédos levélről összehajló levélrészek által alkotott geometrikus közök, csakúgy, mint némelyik óbudai töredéken.<sup>34</sup>

A korinthuszi jellegű oszlopfőt a cikk elején már említettem lelőhelye kapcsán.<sup>35</sup> A faragványnak akantuszlevelei maradtak csak meg két sorban, abakuszát nem ismerjük. Még a teljes díszítményből is nehéz lenne megítélni, hogy a római vagy a középkori anyaghoz tartozik-e a darab, hiszen a középkori példányok mind a római korinthuszi séma utánezai. A lelőhely inkább a darab római származtatását indokolhatná, azonban Dercsényi Gosztonyi állítására hivatkozik<sup>36</sup>, amely szerint a kőnek a pannóniai kőanyagban nincsen analógiája. Ennek ellenére a darabnak igazi középkori párhuzama sincsen, az akantuszlevelek mintázása eltér a többi darabétól. Mégis a 12. századi párhuzamok hasonlóságából kiindulva feltételezhetjük, hogy a kő középkori, nem elfelejtkezve korábbi keltezésének lehetőségéről. Amennyiben elfogadjuk, hogy középkori, úgy különleges variánsnak kell tartanunk.

Óbudán két pilaszterfőn és két falsarokhoz tartozó fejezeten is megjelenik ugyanaz a különleges korinthuszi jellegű séma. A két pilaszterfő közül a kevésbé ép darab (6. kép) – melynek díszítményeit a másodlagos befalazásban a Sárosfürdő forrásvíze megrongálta – és a két a budai várban előkerült

falsarokfejezet a múzeum kiállításán szerepel,<sup>37</sup> a másik pilaszterfőt a Magyar Nemzeti Galéria kapta kölcsön a szentendrei Honvédségi Üdültől<sup>38</sup> (Hauszmann-villa). A két-két töredék szorosan összetartozó, olyannyira, hogy elképzelhető, hogy mind a négy darab azonos pillérfejezethez tartozott. A négy darab esetében az akantuszleveles díszítést növényi motívumokból kialakított „árkádív” lezárás egészíti ki. Az „árkádív” „oszlopa” csavart szár, ehhez ellentétes irányban csavart, kis méretű „oszlopfőjezet” is tartozik. E felett ívesen keretelt palmetta van, ebből indul ki a két irányba ívesen hajló növényi díszítés, így formálódik az „árkádív”. Az „árkádív” nem teljes, a két irányból érkező dísz ugyanis nem ér egybe, egyedül a levélívek alsó pereme egybefüggő. Egy „árkádív” alatt egy akantuszlevél áll. Ugyanez a kompozíció az esztergomi fejezetek némelyikén is megjelenik<sup>39</sup> azzal a különbséggel, hogy az itteni „árkádív” kétfelől egy irányba hajló növényi motívumai nem érnek össze, éppen csak egy-egy levél csúcsa érintkezik a másik oldali darabéval. Más fejezeteken ez a kompozíció még több eltérést mutató interpretációban jelenik meg.<sup>40</sup>

A Magyar Nemzeti Galériában kiállított épebb korinthuszi jellegű pillérfejezeten, melyre a Hauszmann-villa múromjába befalazva bukkantak rá, a díszítés a felső sávban is kivehető, és látható, hogy itt a két irányba ívesen hajló növényi dísz fölé egy lemeztagot illesztettek be, amely sima szárakat kerül meg hol előlről, hol hátulról. A sima szárak a lemeztag felett volutákká fejlődnek. Hasonló megoldásra – vagyis lemeztag beiktatására a levélívek és a voluták közé – Tóth somogyvári töredéken bukkant rá.<sup>41</sup>

A falsarokokat kapuépítményhez szokták kapcsolni, Gerevich László készített is ehhez egy rekonstrukciós rajzot.<sup>42</sup> A Budapesti Történeti Múzeum egyik kilencvenes évekbeli kiállításán szintén egy kapuba beépítve szerepeltek. Véleményem szerint a két falsarok nem feltétlenül kellett, hogy kapuépítményben álljon, más kontextusban is szerepelhetett, pl. pillérrészen.

A következő darabok párkányok töredékei, szintén akantuszleveles díszítéssel. Ide tartozik

<sup>38</sup> A darab szerepel a kiállításán, leltári száma nincsen. (TÓTH 1994. 104–105., 1-46. kép)

<sup>39</sup> MAROSI 1984. 50., 52. kép.

<sup>40</sup> MAROSI 1984. 75., 76., 77. kép, itt az első három esetben már az akantuszlevelek kiképzése is eltérő, a második képen csavart oszlop helyett fonottat látunk.

<sup>41</sup> TÓTH 1994. 106. 1-49.

<sup>42</sup> GEREVICH 1971. 2. ábra: 12. oldal

<sup>43</sup> A darab leltári száma: 79.42.3., a töredék a kiállításán is szerepel. (BRAUNSCHWEIG 1991. 131. sz.)

<sup>33</sup> MAROSI 1984. 50., 52., 53., 68., 78. kép

<sup>34</sup> Például a 76.4.1.-es darabon, lásd 7. kép. a cikkben.

<sup>35</sup> Lásd 11. jegyzet.

<sup>36</sup> DERCSENYI 1943. 260–262.

<sup>37</sup> A pilaszterfő leltári száma: 14., a falsarokfejezeteké: 59.170.1. és 59.171.1. (BRAUNSCHWEIG 1991. 127–128. sz.)

egy faragvány, egy kisebb darab, mely feltehetően párkány töredéke<sup>43</sup>. Két oldalán akantuszleveles díszítés van. A töredéken kivehető, hogy a levelek két sorban álltak. Másfajta elrendezésük az akantuszlevelek egy kisebb méretű párkányon<sup>44</sup>, melyet több kis darabból ragasztottak össze és egészítettek ki. Sokkal laposabbak és nagyobbak, csúcsosan kihajló levélvégeik egybefüggő felületet alkotva távolodhattak el a kő felületétől, legalábbis a rekonstrukció szerint. A levélrészek végei itt is geometrikus közeget rajzolnak ki. A darabhoz a szentkirályi párkánytöredék áll a legközelebb, ám ennek kihajló levélvégeit sajnos nem ismerjük. Egy hatalmas párkánytöredék (7. kép) is előkerült az óbudai anyagban. A töredék valószínűleg az épület külső homlokzatát díszíthette méretei alapján, ennek ellenére azonban meglepően jól kidolgozott a dísz. Főanalógiaként megint a szentkirályi darab hozható, ennek a levelei állnak a legközelebb, szintén a levélrészek által alkotott geometrikus közök miatt.

Az akantuszleveles díszítéssel nagyjából egyidőben megjelenik az indás, illetve az állatalakos-indás díszítés, mely szinte minden további megmaradt töredéken felfedezhető.

Az óbudai állatalakos-indás díszítésű töredékek kiváló párhuzamai a somogyvári hasonló korú és díszítésű márvány töredékek<sup>45</sup>. A somogyvári bencés apátságot a 11. század végén alapította Szt. László, az állatalakos-indás díszítés a 12. század közepén jellemző mindkét templom kőfaragványaira. A két épület megmaradt töredékei között találunk kompozíciójukban egymáshoz igen közeli darabokat is, mint például az „Ábrahám és a három angyal domborműtöredék”<sup>46</sup> és ennek egyszerűbb példája Somogyvárról, a „Szent Egyed miséje”<sup>47</sup>. Érdekes azonban, hogy annak ellenére, hogy a somogyvári darabok a kevésbé minőségűek, mégis ezeknek értékesebb a kőanyaguk. Az óbudai anyag egyik fontos kulcsdarabja egy kisebb faragvány, valószínűleg párkánytöredék, esetleg pillérfejezet töredéke (8. kép). Azért jelentős ez a töredék, mert rajta a prépostság kőanyagának két fő díszítménye együtt található meg, ezáltal bizonyítható, hogy mind az akantuszleveles faragványok, mind pedig az (állatalakos-)indás töredékek egyazon stílushoz tartoztak, sőt az is, hogy ez a két formakincs egyidőben is használatban volt. Az állatalakos-indás díszítményben az indadíszbe egy madár – ami

igen gyakori az óbudai faragványokon – és egy növényi tokból kinövő, hosszúkás állatfej keveredik bele. A tokból kinövő állatfej kizárólag ezen a darabon szerepel az óbudai anyagban. A darab az állatalakos-indás és az akantuszleveles díszítmény egyesítése folytán a magyar középkori anyagban egyedülálló. Van egy madaras-indás díszítésű sarokdarab<sup>48</sup> ahol megintcsak megjelennek az állatok, vagyis itt csak madarak. Ehhez a darabhoz kiváló analógiát találunk Somogyvárott, ahol a madaras-indás töredék<sup>49</sup> szintén a 12. század közepére datálható, mely fríz részét képezte. A madarakra mindkét anyagban jellemző a kettős árkolású, fúrt szem. A somogyvári fríz töredékének létezett egy ma már elveszett része,<sup>50</sup> melyen egy szörnyalak töredéke bukkant elő. Ez az állat a későbbiekben tárgyalandó óbudai szörnyalakok közeli rokona. Van még egy madaras-indás töredék (9. kép), egy dombormű töredéke, ahol hasonló ábrázolás jelenik meg. Itt a növényi díszek között megjelenik egy négyujjas palmetta furatnyomokkal és egy liliomszerű palmettaképződmény is, ezek más darabokon nem szerepelnek. Három töredéken fordul még elő kizárólag madarábrázolás, egy dombormű töredéken szárnyak részleteivel (10. kép), egy madártöredéken<sup>51</sup> és egy nemrégiben előkerült madaras domborműtöredéken, melyen a madarak már nem az indákon ülnek, hanem egy másik madár lábát csipkedik.<sup>52</sup> Az utóbbi kettőn igen jól láthatóak az óbudai anyag madarábrázolásának sajátosságai: a kettős árkolt és fúrt szem és a pikkelyszerű tollak. Ugyanezek a pikkelyes tollak szerepelnek a következőként tárgyalandó „Ábrahám és a három angyal” domborműtöredék angyalalakjának szárnyain is.

Az óbudai anyag talán legjelentősebb faragványa az előbb említett „Ábrahám és a három angyal” domborműtöredék.<sup>53</sup> A darab fő témája figurális ábrázolás, de a töredék baloldali sávját ugyanaz az állatalakos-indás dísz tölti ki, amely az eddig tárgyalt darabokat jellemzi, ám az itteni állatok mesebeli szörnyek. A domborműtöredék közeli párhuzama a somogyvári „Szent Egyed miséjé” ábrázoló töredék. Mindkettő esetében az ábrázolás oszlopok által tartott íves keretben jelenik meg, s ehhez kétoldról állatalakos indás díszítmény kapcsolódik. A részletek kialakításában az óbudai magasabb művészi színvonalat képvisel.

<sup>43</sup> Leltári száma: 654., szintén szerepel a kiállításon. (BRAUNSCHWEIG 1991. 132. sz.)

<sup>44</sup> PANNONHALMA 2001. 421–424. V.19., V.21., V.22.

<sup>45</sup> Lásd 5. jegyzet.

<sup>46</sup> TÓTH 1994. 112–115. I-58.

<sup>48</sup> Leltári száma: 89.237.1.1. (BRAUNSCHWEIG 1991. 138. sz.)

<sup>49</sup> PANNONHALMA 2001. 423–424. V.22.

<sup>50</sup> GEREVICH 1938. CLIV/1. kép

<sup>51</sup> Leltári száma: 95.23.29.1. (PAPP 2004. XII/13. sz.)

<sup>52</sup> ALTMANN–BERTALANNÉ–KÁRPÁTI 2004. 34. kép

<sup>53</sup> Lásd 5. jegyzet.

Az állatalakos-indás sávban megjelenő díszítésményhez egy másik somogyvári töredéket kell kapcsolnunk, amelyről már ejtettünk szót.<sup>54</sup> Ebben az esetben a fríz már elveszett töredéke lesz fontos a számunkra, hiszen azon ugyanolyan dülledt szemű állat fejének a töredéke látható – melynek fejébe amúgy egy kisebb állat harap –, mint amilyen a kalocsai dombormű állatalakos-indás sávjának alsó alakja. Ide még egy 12. század közepi somogyvári töredék<sup>55</sup> köthető, melyen szintén megjelenik egy hasonlóan dülledt szemű állatfej.

A figurális jelenet sávjában, az ívet tartó oszlopfőhöz párhuzamként Tóth hozott egy zselicszentjakabi töredéket,<sup>56</sup> ahol ennek a négyleveses típusnak a mását láthatjuk akantuszlevelekkel.

Az álló figurák ruharedőzetének stílusa – a hosszú, párhuzamos vonalban eső ruharedők és azok fodrozódása a drapéria alján – a már említett elveszett óbudai töredéken is előfordul, ahol cipős láb részlete jelenik meg indás díszítésű sáv felett (11. kép), sőt egy kisebb töredéken<sup>57</sup> is, ahol csakis a drapéria alsó része és a fodrozódás maradt meg. Mint már a fejezet elején említettem, ez az a hiteles óbudai darab, amelynek alapján a kalocsai töredéket az óbudai anyaghoz tudjuk kapcsolni. Sajnos a töredék mérete ismeretlen, így nehéz más faragványokhoz kapcsolódó szerepét megítélni.

Másfajta redőtípus is megjelenik azonban a tabáni Krisztus<sup>58</sup> domborműtöredéken. Krisztus ruhájának alsó része annyiban hasonlít az eddigi redőtípus-hoz, hogy a redők hosszú, párhuzamos vonalakban esnek. A redők alján viszont hiányzik a fodrozódás, ami mindkét előző töredéken jelen volt. Ezenkívül a ruha felső részén újfajta díszítés látható: az ívesen futó redőkkel tagolt rész megfeszül a testen, míg a karokon az ujjaknál bő végződést kap, tunikaszerű, csakúgy, mint az alsó részen. A ruha felső részének díszítése egy másik töredéken ismétlődik,<sup>59</sup> ahol kizárólag egy figura felsőtestének részlete látszik.

A tabáni Krisztust elhelyezése szempontjából véleményem szerint nem szükséges egy nagyméretű déli, vagy nyugati kapuba „erőltetni”, elképzelhető, hogy egy kisebb kapuhoz tartozott, talán még az sem kizárt, hogy a szentélyrekesztő egyik kapujának volt a timpanonjában. A hasonló redőtechnika miatt valószínűleg a vele említett töredékek együtt képezte egy kisebb kapu részét.<sup>60</sup>

Az „Ábrahám és a három angyal” dombormű-töredék állatalakos-indás baloldali sávjához hasonló díszítést mutat a vadászjelenetes fríz töredéke,<sup>61</sup> mely két töredékes darabból állt össze. Témája – a hajtó kutyájával egy nyulat üldöz – egyedi a magyar anyagban. A darab az óbudai és az állatalakos-indás anyagban is egyedülálló, hiszen ez az egyetlen töredék, ahol az állatokat körbeszővő indadiszben emberalak is megjelenik.

Fennmaradt egy relieftöredék<sup>62</sup> (12. kép), melynek kitöltése még a töredék méretében és formájában is hasonlít az Ábrahám és a három angyal domborműtöredék bal sávjának kialakításához. A darab azonban különleges a hasonló díszítésű töredékek között, ezen ugyanis megjelennek a többujjú félpalmetták, melyeken az ujjak végződéseit a kőfaragó furatokkal díszítette tovább. Ezek a levélvégzódések „karomszerűen” kidomborodnak. Furatokkal alakított, más kitöltő formákat is felhasznált a faragó a kompozícióhoz. Az állatok szemeinek, orrának és szájának kialakításához a többi faragványon is alkalmazta a fúró nyomait, az ornamentikában máshol ritkábban használta.

Véleményem szerint egyrészt ennek a töredéknek a formájából kiindulva, másrészt az indadisz hasonlósága miatt az óbudai prépostság anyagához kell sorolnunk egy mára már elveszett indadisz relieftöredéket<sup>63</sup> (13. kép), melyet a századforduló környékén az Erzsébet-híd építkezései során találtak. Azt gondolom, hogy ez a faragvány valóban kiválóan illeszkedik az óbudai anyagba, indadiszének s maguknak az indáknak a kialakítása is meg egyezik az óbudai hasonló darabokéval. Keretes formája is az előzőleg tárgyalt relieftöredékhez kapcsolja legszorosabban, annak ellenére, hogy ennek a darabnak sem ismerjük sajnos a méreteit.

Az eddig tárgyalt állatos-indás és figurális faragványtöredékek közül Levárdy 1969-ben<sup>64</sup> a tabáni Krisztust, a cipőbe bújtatott láb töredékét (11. kép), a Királyfürdőben, másodlagos elhelyezésben előkerült állatalakos-indás faragványt (12. kép), a vadászjelenetes töredéket és az állatalakos-indás-akantuszos (8. kép) darabot tárgyalta összetartozóként. Elkészítette egy szentélyrekesztő egy darabjának rajzát,<sup>65</sup> melybe az „Ábrahám és a három angyal”, a cipőbe bújtatott láb, a vadászjelenetes fríz, és az állatalakos-indás relief töredékét illesztette be. A magam részéről a szentélyrekesztő építményéhez kapcsol-

<sup>54</sup> Lásd 49. jegyzet.

<sup>55</sup> PANNONHALMA 2001. 42. V.21.

<sup>56</sup> TÓTH 1994. 105–106. I-48.

<sup>57</sup> Leltári száma: 57.57.1. (PAPP 2004. XII/17. sz.)

<sup>58</sup> Leltári száma: 660. (BRAUNSCHWEIG 1991. 145. sz.)

<sup>59</sup> Leltári száma: 88.13.4.1. (BRAUNSCHWEIG 1991. 146. sz.)

<sup>60</sup> BERTALANNÉ-ALTMANN 1995. 158. alsó kép

<sup>61</sup> A darabot a Magyar Nemzeti Galéria őrzi, 55.1601-es leltári számmal. (BRAUNSCHWEIG 1991. 141. sz.)

<sup>62</sup> Leltári száma: 58.12.1. (BRAUNSCHWEIG 1991. 142. sz.)

<sup>63</sup> BPMŰEML 1924. 48., 75. kép

<sup>64</sup> LEVÁRDY 1969. 164–165.

<sup>65</sup> LEVÁRDY 1969. 30. kép

nám sávyszerű kialakítása alapján az indadíszes reli-eftörödéket (13. kép) is, amely jelenleg nem fellelhető. Mint már említettem, elképzelhetőnek tartom, hogy a tabáni Krisztus is ehhez az építményhez tartozott azzal a figurális törökkel együtt, melyen a kettős árkolású ruharedő szintén megjelenik.

Visszatérve az indás díszítésre, találtak a Fő téren egy kisebb törödéket<sup>66</sup> (14. kép), amelyen szintén megjelenik az indadisz és a palmattás díszítés, itt azonban a felület több sávra van osztva. Néhány faragvány díszítésén kizárólag az indadisz jelenik meg, állatalakok nem szerepelnek. Itt is és az állatalakos-indás díszítésű törökéknél is az indák minden esetben hárombordásak.

Ebbe az indás csoportba tartozik egy kisebb törödéket<sup>67</sup> is, melyet a prépostság területétől nem messze találtak, ezen az indadisz palmatták nélkül jelenik meg. Egy indadíszes párkányféle törödéket<sup>68</sup> az óbudai római tábor ásatása közben találtak meg. A darab két oldala – homlok- és az egyik oldalnézete – bonyolult indadíszt mutat. A homloknézeten ez a motívum két vázából kinövő egy-egy töből indulva képződik. A vázából a tövek mellett – mint forrásból – víz tör elő. Az ábrázolás egyedülálló.

Egy kölemeztörödéket<sup>69</sup> szintén az óbudai Fő téren került elő. A keretes körfonat inkább korábban, a 11. században volt gyakori, ott számos törödéketen előfordul.<sup>70</sup> Ezeknek a faragványoknak a kitöltő díszítményei sokfélék: a zalavári darab szalagfonatos, az óbudai faragvány esetében azonban a körfonatot indadisz tölti ki. Közös jellemzőjük, hogy a szalagok és az inda is hárombordásak.

Van még néhány törödéket, mely egyedül áll az óbudai anyagban, vagy kérdéses hovatarozású. Teljesen újfajta növényi dísz jelenik meg két, ma már sajnos elveszett oszloptörödéketen (15. kép), melyek a budai várban kerültek elő. Az oszlopok testén a szalagfonatos díszítés köröket formál, melyek függőlegesen és oldalirányban is kapcsolódnak egymáshoz. A körökben négy- és ötszirmú rozetták vannak. Ugyanez a díszítés ismétlődik Gyulafehérvárott a templom déli kapujának egyik bélétoszlopán.<sup>71</sup> A köröket formáló szalagfonatos díszítés megjelenik még egy korabeli pécsi falfestményen<sup>72</sup> is, a közőkben itt is feltűnnek a rozetták,

melyek ebben az esetben többszirmúak. A törödéketek nem köthetőek teljes bizonyossággal az óbudai anyaghoz, amihez az analógiák alapján a törödéket 12. század végi, inkább 13. század eleji keltezése is hozzájárul.<sup>73</sup>

Újfajta kontextusban jelenik meg az óbudai anyagban az akantuszleveles díszítés egy oszlopfő saroktörödéketén<sup>74</sup>, melyből bárányfő bújik elő. A bárányfő egy volutahelyzetben lévő, tagolatlan kihajló levélhez hasonlít, kizárólag az arc vonásai vannak kifaragva. A fejhez alulról és felülről ívesen nyúlnak az akantuszlevelek, az alsók az állat szájába érnek. Hasonló darabokat Esztergomban találunk, a királyi palota anyagában,<sup>75</sup> az egyik darab teljesen ép és a Szt. István teremben van eredeti helyén. A darabot Tóth<sup>76</sup> 1150–1200 körülre keltezte, vagyis ez is késői törödéket.

Végül, de nem utolsósorban fennmaradt egy kerubos ábrázolású faragvány<sup>77</sup> (16. kép), melyet a Rudasfürdő gépházába befalazva találtak meg másodlagos elhelyezésben. A keret két felső sarkában a kerub ábrázolása mellett kétoldalt egy-egy fej látható. Az ábrázolás egyedülálló a magyar anyagban. A darabnál esetleg elképzelhető, hogy a homlokzatot díszítette.

Ami az óbudai anyag hovatarozását illeti, a magyar kőornamentikában a már említett két hely: Esztergom és Somogyvár nyújtja a legfontosabb párhuzamokat. Mégis úgy tűnik, hogy Somogyvár Esztergommal szemben erősebb az analógiák terén az óbudai faragványok összességét vizsgálva, hiszen somogyvári faragványt nem csak az állatalakos-indás, hanem már az akantuszleveles törödéketek ismertetésénél is tárgyaltam. Esztergomban az állatalakos-indás díszítés ismeretlen, itt csak egy állatalakos faragvány analógiáját találjuk meg, az oszlopfőről kihajló bárányfőjét.

A somogyvári apátság kapcsán tárgyalt Dercsényi egy Arbe-i (Rab) oszlopfőt 1934-ben a doktori disszertációjában,<sup>78</sup> mely a madaras-indás somogyvári faragványok kiváló párhuzama. Dercsényi szerint a darab közel áll a madaras-indás somogyvári faragványhoz zsúfolt, áttekinthetetlen kompozíciójával.

Dercsényi úgy véli, hogy a darab nem önálló dalmát fejlődés eredménye, hanem a latin-itáliai kultúra balkáni kisugárzása, szerinte az oszlopfő

<sup>66</sup> A darabon leltári szám nem olvasható, az Úri utcai raktárban van. GEREVICH 1971. 18., VI/14.

<sup>67</sup> Leltári száma: 89.238.1.1. (BRAUNSCHWEIG 1991. 140. sz.)

<sup>68</sup> Leltári száma: 89.236.1.1. (BRAUNSCHWEIG 1991. 137. sz.)

<sup>69</sup> Leltári száma: 81.315.1.1. (BRAUNSCHWEIG 1991. 139. sz.)

<sup>70</sup> TÓTH 1994. 109. 1-54.

<sup>71</sup> TÓTH 1983, 399-400.

<sup>72</sup> GEREVICH 1938. CCXXXVIII. tábla

<sup>73</sup> ENTZ 1994. 5. kép

<sup>74</sup> A darabot a Magyar Nemzeti Múzeum őrzi, leltári száma: 34/1924. TÓTH 1994. 110. 1-55.

<sup>75</sup> GEREVICH 1938. CV. és CVI. táblák

<sup>76</sup> TÓTH 1994. 78. 1-20.

<sup>77</sup> Leltári száma: 21.

<sup>78</sup> DERCSENYI 1934. 5. kép

„az Olaszországból keletre áramló művészi kultúra egyik összekötő pillére”, s az út innen Magyarországra vezet. Dercsényi ezt az utat még a 12. század végére keltezte.

Véleményem szerint Dercsényinek igaza van, a darab valóban arról tanúskodik, hogy az észak-itáliai formakincs esetleg Dalmácián keresztül terjedt kelet felé, így hazánk felé is. Az óbudai állatalakos-índás faragványok magukon viselik ugyanennek az észak-itáliai, ún. lombardiai stílusnak a vonásait. Lombardiában hasonló stílusú a 12. századi milánói S. Ambrogio templom szószékének díszítése, itt mégis a dalmát és a magyar példákhoz képest kevésbé bonyolult és sűrű a kompozíció. Az itteni állatalakok erőteljesebben válnak el a háttértől, ezek a darabok inkább klasszikusak.

Összefoglalóan elmondhatjuk, hogy a királyi alapítású óbudai Szt. Péter prépostság egy igen gazdag kiképzésű, hatalmas méretű templommal rendelkezett. Valószínűleg maga az építkezés is

sokáig elhúzódott, s az épület több király uralkodása alatt nyerte el szobrászati kiképzését. A 11. századi anyagot kevésbé ismerjük, az idetartozó darabok keletzése a század második harmadától indul. A 12. századi anyagról az állatalakos-índás-akantuszos töredék (8. kép) bizonyítja be, hogy az (állatalakos-)índás és a korinthoszi jellegű-akantuszos faragványokat egy stílushoz, tehát valószínűleg egy korba kell helyoznunk. Ez a korszak a 12. század közepe, melyhez kiválóan kapcsolódik az 1148-as II. Géza-i adomány.

A templom díszítményei nagyon minőségűek, a faragók magas szintű képzettségéről árulkodnak. Az ide tartozó faragványok egységes stílust képviselnek, a formakincs a magyar anyagban azonban számos esetben egyedülálló díszítést mutat. A faragványokat eddig sajnos csak külön-külön tanulmányozhattuk, remélem, hogy ezzel a munkával sikerült egységes képet alkotni a prépostság román kori kőanyagáról.

IRODALOMJEGYZÉK

- ALTMANN-BERTALANNÉ-KÁRPÁTI 2004 ALTMANN Júlia – BERTALAN Vilmosné – KÁRPÁTI Zoltán: A budai (óbudai) társaskáptalan Péter temploma. *BudRég* 37. (2004), p. 39–62.
- BÁRTEFAI SZABÓ 1935 BÁRTEFAI SZABÓ László: Óbuda egyházi intézményei a középkorban. Bp., 1935.
- BERTALANNÉ-ALTMANN 1991 BERTALAN Vilmosné – ALTMANN Júlia: Óbuda vom 11. bis 13. Jahrhundert. In: Braunschweig 1991. p. 113–131.
- BERTALANNÉ-ALTMANN 1995 BERTALAN Vilmosné – ALTMANN Júlia: A középkori Óbuda. In: Óbuda évszázadai. Bp., 1995. p. 163–224.
- BERTALANNÉ 1984 BERTALAN Vilmosné: A Fő téren feltárt középkori maradványok (előzetes ásatási jelentés). *BudRég* 25. (1984), p. 393–418.
- BERTALANNÉ 1985 BERTALAN Vilmosné: Óbuda középkori topográfiája. *Mittelalterarchäologie* (1985), p. 245–284.
- BRAUNSCHWEIG 1991 Budapest im Mittelalter. Braunschweig, Ausstellungskatalog. Hg.: Gerd von Biegel. Braunschweig, 1991.
- BUDMŰEML 1924 SZÖNYI Ottó: A román stíluskorszak és a Szent Margitsziget műemlékei. In: Budapest Műemlékei (szerk.: Lechner Jenő). Bp., 1924. p. 47–64.
- DERCSÉNYI 1934 DERCSÉNYI Dezső: A somogyvári Szent Egyed-apátság maradványai (doktori értekezés). Bp., 1934.
- ENTZ 1994 ENTZ Géza: Erdély építészete a 11–13. században. Kolozsvár, 1994.
- ÉBER 1904 ÉBER László: Középkori és renaissance emlékek Budapest területéről. *BudRég* 8. (1904), p. 51–84.
- FEKETE 1944 FEKETE Lajos: Budapest a török korban. Budapest története. 3. kötet. Bp., 1944.
- GEREVICH 1971 GEREVICH László: The art of Buda and Pest in the Middle Ages. Bp., 1971.
- GEREVICH 1938 GEREVICH Tibor: Magyarország románkori emlékei. Bp., 1938.
- GÖMÖRI HAVAS 1890 GÖMÖRI HAVAS Sándor: Az ó-budai Fehéregyház. *BudRég* 2. (1890), p. 5–50.
- HORVÁTH 1935 HORVÁTH Henrik: Budai kőfaragók és kőfaragójelek. Bp., 1935.
- LEVÁRDY 1969 LEVÁRDY Ferenc: Abraham et les trois anges. L'iconographie du relief de Kalocsa. *Bulletin du Musée Hongrois des Beaux-Arts* 32–33. (1969), p. 31–43.
- MAROSI 1984 MAROSI Ernő: Die Anfänge der Gotik in Ungarn. Bp., 1984.
- PANNONHALMA 2001 Paradisum plantavit (kiállítási katalógus). Pannonhalma, 2001.
- PAPP 2004 PAPP Tímea: Az óbudai Szent Péter prépostság románkori kőfaragványai (szakdolgozat ELTE-BTK, művészettörténet szak, 2004.)
- SALAMON 1884 SALAMON Ferenc: Két magyar diplomata a XVII. századból. Bp., 1884.
- TÓTH 1994 TÓTH Sándor: A 11. századi magyarországi kőornamentika időrendjéhez. In: *Pannonia Regia*. Bp., 1994. 54–71.
- TÓTH 2001 TÓTH Sándor: A 11–12. századi Magyarország Benedek-rendi templomainak maradványai. In: PANNONHALMA 2001. 229–266

## DIE ROMANISCHEN STEINSCHNITZEREIEN DER ST. PETER PROPSTEI VON ÓBUDA

Der Großteil der romanischen Steinschnitzereien der Kirche der im 11. Jahrhundert von König Peter gestifteten St. Peter Propstei sind nicht in der Umgebung des Gebäudes, auf dem Hauptplatz von Óbuda zum Vorschein gekommen. Der Grund dafür ist, dass König Mátyás die Kirche 1483 niederreißen ließ, und ihr Steinmaterial für die Paulinischen Bauarbeiten des nahe liegenden Fehéregyház verwendet wurde. Als die türkischen Heere das Gebiet des Landes im 16. Jahrhundert besetzten, haben die Pauliner ihr Kloster verlassen. Später haben die Türken die Steine aus dem leer stehenden Gebäude für ihre eigenen profanen Bauarbeiten (für Bäder sowie für die Herstellung des Schlosses und der dortigen öffentlichen Gebäude) weggetragen, worauf man in der Neuzeit in denselben Gebäuden in sekundärer Verwendung gestoßen hat. Bezüglich der heutigen Verstaubung der Schnitzereien wird ihr größter Anteil im Historischen Museum der Stadt Budapest aufbewahrt (einige der Fragmente sind auch ausgestellt), zwei Stücke sind in der Ausstellung der Ungarischen Nationalgalerie zu sehen, ein kleineres Fragment ist im Besitz des Ungarischen Nationalmuseums.

Die zur Propstei von Óbuda gehörenden Steinschnitzereien sind hinsichtlich ihres Materials aus Kalkstein. Die überwiegende Mehrzahl der Fragmente gehört zu dem Steinmaterial aus dem 12. Jahrhundert und vor allem aus der Mitte des Jahrhunderts, die frühen Stücke aus dem 11. Jahrhundert sind sehr selten. Die gefundenen Schnitzereifragmente gehörten beinahe ausgeschlossen zu korinthischartigen Kapitellen (*Abb. 1, 2, 3*) und auch ein fragmentarischer korinthischartiger Säulenkopf hat sich erhalten (*Abb. 5*). Aus dem Steinmaterial des 12. Jahrhunderts sind Schnitzereien von bedeutender Anzahl gefunden worden. In der Mitte des Jahrhunderts, um den Zeiten der 1148 gestifteten bedeutenden Gabe des Géza II. wurde die plastische Ausbildung des Gebäudes erweitert. Aus den zur Verfügung stehenden Schnitzereien sind die korinthischartig verzierten Kapitelle (*Abb. 6*), die Schnitzereien mit Akant-

husblättern – zumeist Gesimse (*Abb. 7, 8*) – und die Fragmente mit Tierfiguren und Ranke (*Abb. 8, 9, 12*) hierhin gruppierbar.

Die mit Tierfiguren und Ranke verzierten Schnitzereien von Óbuda tragen die Züge des norditalischen, sog. lombardischen Stils, der wahrscheinlich durch Dalmatien in unserer Heimat gelang. In Lombardei ist die Dekoration der Kanzel der mailändischen Kirche Sant' Ambrogio aus dem 12. Jahrhundert von ähnlichem Stil, hier ist aber die Komposition mit den dalmatischen und ungarischen Beispielen verglichen weniger kompliziert und dicht. Die hiesigen Tierfiguren ragen aus dem Hintergrund kräftiger hervor, diese Stücke sind eher klassisch.

Zusammenfassend können wir sagen, dass die königlich gestiftete St. Peter Propstei über eine reich dekorierte, monumentale Kirche verfügte. Die Bauarbeit selbst dauerte wahrscheinlich lange an und das Gebäude erhielt seine plastische Ausbildung während der Herrschaft mehrerer Könige. Das Material aus dem 11. Jahrhundert ist weniger bekannt, die Datierung der hierher gehörenden Stücke beginnt im zweiten Drittel des Jahrhunderts. Über dem Material aus dem 12. Jahrhundert beweist das mit Tierfigur und Ranke sowie mit Akanthusblättern verzierte Fragment (*Abb. 8*), dass die Schnitzereien zu dem selben Stil, also wahrscheinlich in die selbe Periode gesetzt werden kann. Dieser Zeitraum ist die Mitte des 12. Jahrhunderts, womit sich die 1148 gestiftete Gabe von Géza II ausgezeichnet verbindet.

Die Dekorationen der Kirche sind sehr qualitativ und beweisen die niveauvolle Qualifikation der Steinhauer. Die hierhin gehörenden Schnitzereien vertreten einen einheitlichen Stil, der Musterschatz zeigt im ungarischen Material jedoch in mehreren Fällen eine einmalige Verzierung. Die Schnitzereien konnten bisher nur einzeln untersucht werden, ich hoffe, dass mir mit dieser Arbeit gelang, ein einheitliches Bild über das romanische Steinmaterial der Propstei zu entwerfen.



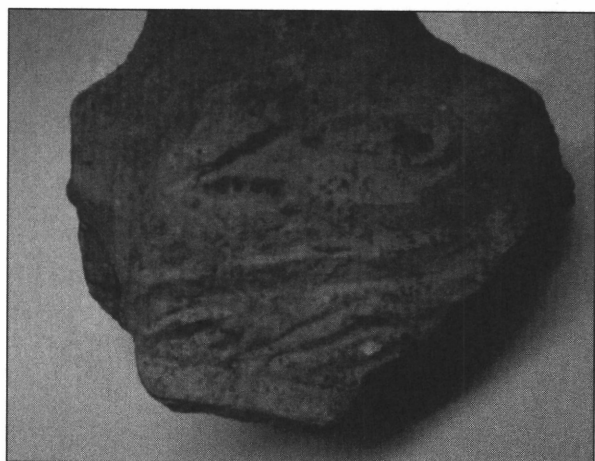
1. kép. Kihajló levélvég töredéke (11. század)



2. kép. Kihajló levélvég hátoldalának töredéke (11. század)



3. kép. Fejezethez tartozó levél töredéke (11. század)



4. kép. Valószínűleg lábazathoz tartozó levél töredéke (11. század)



5. kép. Korinthoszi oszlopfézet (11. század)



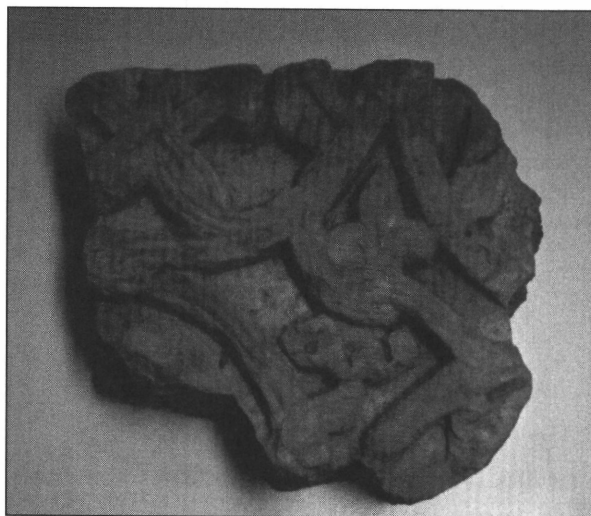
6. kép. Korinthoszi pillérfézet (12. század)



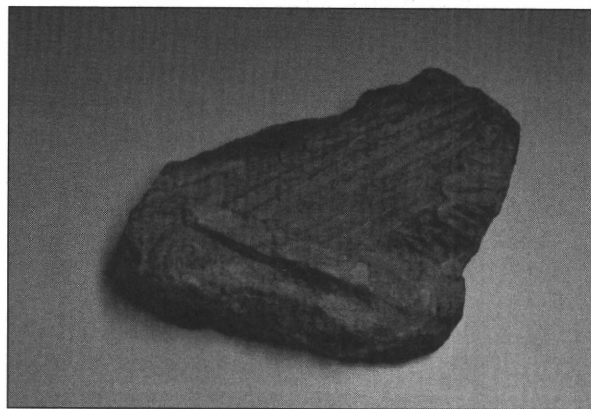
7. kép. Akantuszleveles párkány töredéke (12. század)



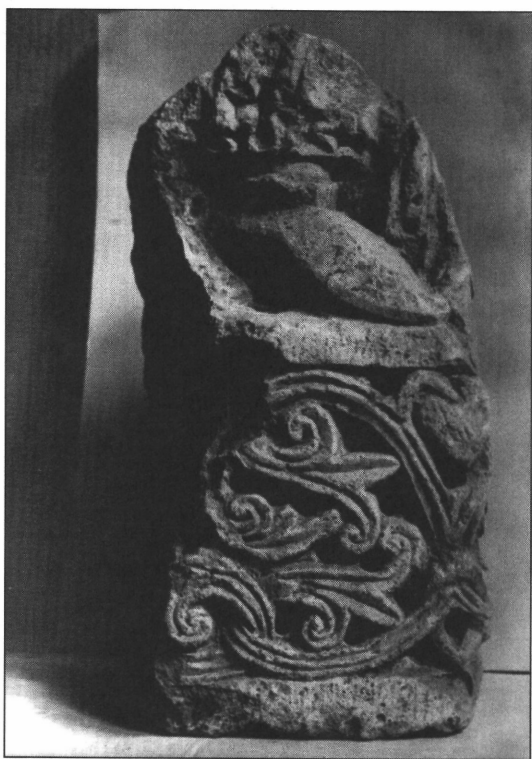
8. kép. Állatalakos-írdás-akantuszos párkány töredéke (12. század)



9. kép. Dombormű töredéke madaras-indás dísszel (12. század)



10. kép. Dombormű töredéke szárnyak részleteivel (12. század)



11. kép. Cipőbe bújtatott láb töredéke növényi díszes sávval (12. század)



12. kép. Állatalakos-indás relief töredéke (12. század)



13. kép. Indadíszes relieftöredék (12. század, BpMŰEML. 1924. 48.)



14. kép. Faragványtöredék indás dísszel (12. század)



15. kép. Oszloptöredékek (12. század, ÉBER 1904. 8. kép)



16. kép. Faragványtöredék kerubos ábrázolással (12. század)