

HAVASI KRISZTINA

## AZ ÓBUDAI KIRÁLYI, UTÓBB KIRÁLYNÉI VÁR KÖEMLÉKEI\*

(Kutatási helyzetkép, 2004.)

## I. FEJEZET

A lassanként száz éves évfordulója elé tekintő – és a területen folyt ásatásoknak köszönhetően azóta is gyarapodott – faragványegyüttes a Székesfővárosi Múzeum Köemléktárának (1. a–b. kép) és utódjának, a Budapesti Történeti Múzeum középkori kőtárának egyik – nemcsak tételezésre tekintve – legjelentősebb kora 13. századi együttese.<sup>1</sup> A darabok nagy része

\* Az itt olvasható rövid tanulmány kivonatoltabb formában 2004. november 9-én, a Budapesti Történeti Múzeumban rendezett „Medium regni–királyi központok a középkori Magyarországon” című konferencián hangzott el. Eredetileg beszámolóként készült, amely az óbudai királyi, királynéi vár anyagának Altmann Júlia és Kárpáti Zoltán által végzett régészeti feldolgozásához kapcsolódva a kőfaragványok katalogizálásáról és a faragványok addigi feldolgozása során szerzett ismeretekről adott vázlatos áttekintést. A konferencián elhangzottakhoz képest a beszámoló két 2005. tavaszán újonnan azonosított 13. századi töredék (Függelék 9., 13.) tárgyalásával bővült, melyek közzétételét különösen indokolta tette, hogy egy eddig csupán rajzról ismert és elveszítettnek hitt (a palotaudvar nyugati portáljának értékelésében fontos szerepet játszó) darabról, illetve az óbudai anyagban eddig ismeretlen koragótikus támaszforma lábazattöredékéről van szó, melyek némiképp árnyaltabb megvilágításba helyezik a 13. századi épületről, illetve a faragványegyüttes művészettörténeti helyéről alkotható elképzeléseket. Az itt olvasható tanulmány kézirat 2005. júniusában lett lezárva, illetve lektorálva (ezt Tóth Sándornak köszönöm). A két, fent említett kivételtől eltekintve a közölt adatok a 2004-es (azóta néhány tekintetben már megváltozott) állapotokat, ismereteket tükrözik. Mindenekelőtt köszönöm Altmann Júliának a kőfaragványok feldolgozásának lehetőségét, segítő tanácsait s az általa feltárt kőfaragványokról átadott ismereteit. A munkához nyújtott további rengeteg segítségért, illetve a kézirat áttekintéséért, észrevételeikért ismételt köszönet mondok Altmann Júliának, Lővei Pálnak, Kárpáti Zoltánnak, Marosi Ernőnek, Plajner Borbálának, Tóth Sándornak és Végh Andrásnak, a KÖH Műemlékvédelmi Tudományos Intézet Gyűjteményi Osztálya és az Építészeti Múzeum munkatársainak, valamint Csalóczi László Tiszteletes Úrnak és az Óbudai Református Gyülekezetnek.

<sup>1</sup> HORVÁTH 1932a.; HORVÁTH 1932b. 111.; Az épületmaradványok és a kőfaragványok az 1908–1984. közötti ásatások során kerültek felszínre. 1908–1909-ban, illetve 1923-ban Lux Kálmán vezetésével a MOB, 1934–35. között Nagy Lajos és Lux Kálmán felügyeletével és a MOB közreműködésével a Székesfővárosi Múzeum, 1949–1951. között pedig a Vármúzeum Középkori Ásatási Osztálya Gerevich László vezetésével folytatott a területeken ásatásokat. 1973–1984. között a BTM Középkori Osztályáról Altmann Júlia végzett feltárásokat. A feltárt

2002 óta Óbudán, a gázgyári lakótelep egykori művelődési házában berendezett raktár két kisebb helyiségében, néhány további faragvány pedig a Kálvin közben, a református templom kertjében, illetve a lelkészlak pincéjében található.<sup>2</sup> A BTM jelenlegi, 1998-ban megnyílt állandó kiállításán két darab képviseli ezen együttest (Függelék 8., 19., 18. kép).

A szóban forgó faragványok első katalógusa Horváth Henriknek (1888–1941) köszönhető, aki 1932-ben a Székesfővárosi Múzeum Köemléktárának rendezése során többek között az akkor ismert óbudai anyag javáról is tételjes jegyzéket adott közre.<sup>3</sup> Az 1978-ban Székesfehérvárott rendezett, Árpád-kori kőfaragványokat áttekintő kiállításon az

épületmaradványok alaprajzáról alapvető: LUX 1916. 5–6. á. (195–196.); CSEMEGI 1943a. 2–3., 7. á. (35–36., 40.); GEREVICH 1962. 316. á. (375.); ALTMANN 1976. 65. á. (63.); ALTMANN 1982. Abb. 2. (224.). A régészeti kutatásokról összefoglalóan Kárpáti Zoltán tartott beszámolót a fent említett konferencián.

<sup>2</sup> Az óbudai református templom kertjében két gótikus faragvány lelhető fel, ezeket már „régóta” itt őrzik. Az egyik a vár területéről ismert bordák leggyakoribb típusának viszonylag ép képviselője. A 15. század közepére helyezhető, homorlatpárral kísért körtetagos borda (m.: 30 cm; h.: 55 cm; sz.: 27 cm, típusa közzétéve: ALTMANN 1982. 230–231., Abb. 18.) a templomtorony mellett, a templom és a lelkészlak közötti kerítésfal belső oldala mellett fekszik. A másik faragvány, egy homorlatlalt tagolt vízvetőpárkány (h.: 104 cm; mé.: 42 cm; alj felfekvési felületének mé.: ~51; m.: 23 cm), melyhez hasonló Gerevich László ásatási felvételeinek egyikén látható (BTM KO. Fotótár, ltsz. 3354.), a templom mögött hever.

<sup>3</sup> A Halászbástya Köemléktár rendezésének előkészületei 1928–1929-ben kezdődtek meg. A kiállítás a tervek szerint az 1930-as Szent Imre évre nyílt volna meg, a megnyitóra azonban csak két évvel később került sor. A kiállításról, a rendezésről s a rendezés szempontjairól, illetve ezen belül a Kálvin közben előkerült óbudai töredékekről: HORVÁTH 1932a. (Bevezetés) 2.; HORVÁTH 1932b.; VIRÁGH 1–5. és 10.; VÉGH 2003. 47., 14–15. k. (48–49.). A Halászbástya Köemléktárának óbudai részéről az itt láthatókon túl további két felvétel ismert. A BTM KO. Fotótárban őrzött felvételeken (ltsz. 20410–20411.), melyek a kiállítás későbbi (1948. utáni?), átrendezett állapotát örökítik meg, az előcsarnokból a kápolnába nyíló portál összeállításából az egykori keleti nézetnek megfelelő látható. A faragványok katalógusa, illetve említésük a Halászbástya kőtár ismertetésén belül: HORVÁTH 1932a. (17.), 27–42., 47–49., 52., 63–65. sz.; HORVÁTH 1932b. 106. és 111.

óbudai királyi várat három, 1200 körülre, illetve kora 13. századra keltezett töredék képviselte.<sup>4</sup> 1984-ben Altmann Júlia tollából született a vár újonnan előkerült román kori köveit ismertető cikk.<sup>5</sup>

Az elmúlt év folyamán lehetőség nyílt a faragványegyüttes feldolgozásának megkezdésére. Az anyag szétválogatásával, csoportosításával és leltározásával párhuzamosan elkészült a faragványok rajz- és fotódokumentációja.<sup>6</sup> A lezáráshoz közeli állapotában kétszázat meghaladó tételszámú, a Lapidarium Hungaricum rendszerét követő, leíró

katalógusban a Halászbástya Köemléktárának lajstromába felvett, valamint a későbbi ásatások során előkerült és leltárba vett darabok mellett 184 újonnan beletárolt töredék szerepel. Mindezek a munkálatok a töredékek muzeális megőrzésének, nyilván- és számontartásának elengedhetetlen feltételei, ugyanakkor ezek jelentik művészettörténeti feldolgozásuk első lépcsőfokait is. Nélkülözhetetlenek az egyes darabok és azokon keresztül az egykori együttes megismerésében és elemzésében, az anyagcsoport belső összefüggéseinek, illetve művészettörténeti helyének feltérképezésében. Így most az óbudai királyi, utóbb királynéi vár kőfaragványainak befejezéséhez közeledő – de nemrégiben előkerült leleteknek köszönhetően még újabb tételekkel is bővülő – katalógusa teszi aktuálissá, hogy e lapokon vázlatosan beszámoljak a töredékegyüttes vizsgálatainak eddigi alakulásáról, illetve a feldolgozás jelen fokán felmerülő kérdés- és problémakörökről.

1.) Már maga a címadás se problémamentes, hisz azok a Kálvin-közben előkerült maradványok (2. kép), amelyeket ma a történettudomány, a régészeti és művészettörténeti kutatás konszenzusa „az óbudai királyi, illetve királynéi vár” titulussal illet, az előkerülésük utáni közel három évtizedben egyházi épület – nevezetesen a 11. századi alapítású, Szent Péterről nevezett óbudai prépostság – fragmentumaiként voltak számon tartva.<sup>7</sup> Ehhez az – elsősorban Lux Kálmán által kidolgozott – elképzeléshez Óbuda topográfijára vonatkozó korabeli történeti ismeretek<sup>8</sup> mellett főként az előkerült épületmaradványok szabályos alaprajzi elrendezése szolgáltatja az alapot. Lux 1916-ban közzétett elgondolásában a kelet felé vörösmárvány portállal megnyíló, márványburkolatúként leírt és feltételezhetően bordás boltozattal fedett előcsarnok nagyszabású templom portikuszaként, az ettől délkeletre feltárt, észak-déli irányú, kelet felé poligonális alaprajzú részel bővített épületszárny maradványa pedig az óbudai káptalannak helyt adó *quadrum* részleteként nyert értelmezést.<sup>9</sup> Ez a kép az 1930-as évek derekán folyt Kálvin utcai és Fő téri ásatások eredményei nyomán kezdett átalakulni.<sup>10</sup> Nagy Lajos és Lux Kálmán – Csemegi József közreműködésével folytatott – 1934–35-ös feltárásai nemcsak bővebb összefüggéseikben értékelhető épületmaradványokat, hanem a maradványok világi rendeltetésének, uralkodói rezidenci-

<sup>4</sup> ÁK. 208–210. Kat. 139–141. sz. (Marosi Ernő). 1.) Ezek közül az abakuszának sarka alatt állat(bárány)fejjel díszített oszlopfőtöredék (MNM. ltsz. 34/1924.; ÁK. kat.: 139., ill. MAROSI 1984. 121., Abb. 106.) 1978-ban még csak feltételesen megfogalmazott vári eredete – a Szent Péter prépostság faragványaiával fennálló rokonságra hivatkozva – az utóbbi évtizedben vitatottá vált. PANNONIA REGIA 110. Kat. I–55., ill. 92. Kat. I–33. (Tóth Sándor), illetve MAROSI 2001. 280., 38. j. Az esztergomi ún. Szent István terem egyik fejezetével és egy másik, esztergomi ásatásokon előkerült s elveszett apró fejezettöredékkel (GEREVICH 1938. 149., CVI/1–2.) szorosan összefüggő darabot 1924. július 19-én, óbudai lelőhelyüként iktatták a Magyar Nemzeti Múzeum Leltárkönyvébe. (34. sz.: „Kőfaragvány, valószínűleg oszlopfő, vagy konzol saroktöredéke. Palmettás lombdísztől kitekintő állatfőt ábrázol. Találtatott Óbudán. XIII. század. Ajándékozta Maulthner László régiségkereskedő. Budapest.”) Ezen – részben eredetétől függően 1200 körülre, illetve 1150–1200 közé helyezett – fejezet Óbudán belüli stíluskapcsolatainak prépostsági orientációja – tekintettel a „szentélyrekesztő körébe” utalható faragványok növényi ornamentumai között (így pl. az ún. Krisztus és Tamás dombormű keretarchitektúráján) felbukkanó hasonló levéltípusokra, kezelésmódra és faragástechnikai fogásokra – megalapozottnak tekinthető. Gerevich Tibor a darab elemzésekor egyébként csupán állítólagos óbudai eredetről beszélt, könyvének hely- és tárgymutatójában pedig az óbudai provenienciára kérdőjellel szerepelt, GEREVICH 1938. 149. o., CVI/1. k. és 823. o.; Eltekintve Gerevich kérdőjelétől, a darab vári eredetét egyedül a leltározás éve támogatná, hisz azt megelőzően Óbudán csak a Kálvin-közben folytak régészeti kutatások, ez esetben a töredék az 1923-as (a várkapolna területén folyt) ásatások egyetlen ismert lelete lenne. Azonban a közelebbi provenienciára vonatkozó egyéb dokumentumok hiányát, valamint a régiségkereskedő ajándékozását figyelembe véve ugyanekkora eséllyel számolhatunk szórványlelet gyűjteménybe kerülésével is.

2.) Egy már az 1978-as kiállítási katalógusban is kérdőjelesen 13. századiként feltüntetett oszlopfő (ÁK. Kat. 140., Függelék, 26.) esetében a lelőhelyadatok és stílusjegyek ma inkább a római eredet javára oldják fel a kérdőjelet. CSEMEGI 1943a. 38.

3.) Az 1978-as kiállításon szereplő harmadik darab (ÁK. kat. 141., Függelék 7.), amely ábrázolásával az óbudai együttesen belül talán a legnagyobb szakirodalmi érdeklődést váltotta ki. Attikai profilú keménymésztkő lábazzottöredék, melyen sarokdíszként plasztikusan kidolgozott, legtöbbször – Horváth Henrik nyomán – római harcoként leírt figura jelenik meg; a féltérde ereszkedett, hátralibbenő köpenyű férfialak előrenyúló baljában belülről láttatott kerek pajzsot, hátralendített jobbában letörött felületű bárdot tart. A töredék a Köemléktár utólagos bővítésére is példa: 1934-es előkerülése után Horváth Henrik szinte azonnal beemelte a kiállításba. Erről lásd: VIRÁGH 9.

<sup>5</sup> ALTMANN 1984. 431–437., valamint uő.: BRAUNSCHWEIG 1991. 455–456., Kat. 147–149. a–r.

<sup>6</sup> A faragványok felmérési rajzait Plajner Borbála, fényképeiket Tihanyi Bence (BTM) készítette.

<sup>7</sup> LUX 1916. 202.; VU. 1916. 582.; SZÖNYI 1924. 49–50.; HORVÁTH 1932a.; HORVÁTH 1932c. 292.; HORVÁTH 1935a. 88–89.; HORVÁTH 1935b. 4–9.; GARÁDY 1937. 248–251.; GEREVICH 1938. 46.; GARÁDY 1939. 80–81.

<sup>8</sup> Többek között: RUPP 1868. 3–11.; SALAMON 1885. 481–483.

<sup>9</sup> LUX 1916. 202–205.; LECHNER 1922. 8.; SZÖNYI 1924. 49–50.

<sup>10</sup> GÁRDONYI 1937. 4–9.; CSEMEGI 1939. 75–88.; CSEMEGI 1943a.; BOGYAY 1944b. 498., 501–502.; GÁRDONYI 1945. 573., 578–580.; BERTALAN, 1976. 32–33.

ának való meghatározásához több, régészeti alapon nyugvó érvelés is felszínre hoztak.<sup>11</sup>

2.) Ugyanakkor – visszakanyarodva a címadás kérdéséhez – pusztán a Kálvin közben előkerült leletegyüttesről sem beszélhetnénk, hiszen az itt feltárt középkori épületmaradványokkal megalapozottan összefüggésbe hozható kőfaragványok némelyikének lelőhelye nemcsak az egykori vár árkain, hanem Óbuda határain is messze kívül esik. Az előbbieket között említhető meg a Nagyszombat utcai katonai amphitheatrum („királydomb”) ásatásakor, a megfigyelések szerint 18. századi barokk lakóházak építési rétegeiből kikerült – s azóta ismét elveszett – néhány középkori faragvány, melyek Csemegi József felmérései rajzai szerint a Kálvin utcában előkerült darabok megfelelői voltak.<sup>12</sup> Így egy késő gótikus, 1500 körüli időszakra keltezett bordatöredék, amelynek várbeli párja ma szintén csak rajzról ismert. Továbbá egy vaskos, élszedett bordát indító – formai jegyei nyomán tágabban datálható, leginkább a 13. század közepére, második felére helyezhető gyámkő, amelyet – ha megkerülne – a vár területéről ismert, erősen sérült, rozettadíszes zárókővel lehetne összevetni.<sup>13</sup>

3.) A Kálvin közben folyt régészeti kutatások során felszínre került faragványok egy része – több provinciális római darab – nem feltétlenül a középkori vár épületének emlékét képviseli, legfeljebb a terület ókori maradványokkal átszőtt régészeti kontextusára hívja fel ismételtelen a figyelmet. Ugyanis az 1930-as évek ásatásai óta regisztrált tény, hogy a Kálvin köz területén régészetileg megfogható legkorábbi középkori maradványok a korai 13. századi épülethez tartozók voltak, s ezek közvetlenül a római kultúrrétegre települtek rá.<sup>14</sup> A királyi vár legkorábbi, 13. századi fragmentumai között nem egy olyan található, amely római kőemlékek átfaragására, újrahasznosítására szolgált példát. Így például az úgynevezett előcsarnok délkeleti falpillérének 1908/1909-ben fellelt lábazatán (Függelék 1., 16. kép), vagy az egyik Altmann Júlia által feltárt, szintén 13. századi keménymészző ívbélletkő hátoldalán<sup>15</sup> tűnik fel római ornámen, illetve tagozat, továbbá a belső udvar nyugati portáljának (Függelék 8.) alsó lábazatköve is korábbi épülettag átfaragásáról tanúskodik. Ezeket tekintve logikusnak

tűnt, hogy a tiszta, 13. századi átfaragástól mentes római faragványtöredékek (szobrok, kisebb méretű oszlopfők és lábazatok) is – az egykori vár területéről előkerült darabok jogán – szerepeljenek a katalógusban. Esetükben az már csak elvi szinten felmerülő kérdés, hogy a királyi vár helyén állott római épület emlékét képviselhetik-e, avagy a 13. század eleji építkezés során a helyszínen lelt, illetve a környék antik maradványaiból odahurcolt, csupán alapanyagként hasznosított kövek voltak-e? Netalán a 13. századi architektúrába spoliumként beillesztett darabok lehetőségével is számolhatnánk? Ez utóbbi esetben kisméretű növénydíszes oszlopfőkre gondolhatunk: bár számuk csekély és stílusban is határozottan elkülöníthetők, mégis, némiképp zavarba ejtő módon ugyanazon méretadatokkal jellemezhetők, mint néhány kora gótikus társuk. Továbbá vannak olyan kérdéses faragványok is, amelyek a téma művészettörténeti kutatásában egyaránt feltűntek már római és 13. századi, kora gótikus darabként is. Így például az 1934/35-ben másodlagos befalazásból kibontott korinthoszi jellegű oszlopfő (Függelék 26.), vagy a Gerevich László ásatásai során feltárt, királyi trónus, illetve oroszlanos ülőpad kartámlájaként értelmezett – ragadozómadár testű és oroszlan fejű keveréklyényt ábrázoló – sematikus és nyers kidolgozású, bizonyára római faragvány.<sup>16</sup>

4.) A kronológiailag a faragványegyüttes értékelésének végére illő királynéi tulajdonban lévő vár (az 1343-tól a 16. század elejéig terjedő időszak) emlékeit tárgyaló rész komoly hiányokkal küzd. Ennek oka elsősorban az, hogy a kőraktárakban meglévő későbbi, gótikus és reneszánsz fragmentumok darabszámra körülbelül megegyeznek a 13. századiakkal, azonban a töredékesség mértékében sajnos messze tútesznek azokon. Jóllehet építkezésekkel is kapcsolatos történeti források az adott időszakból már szerencsésebben maradtak fenn,<sup>17</sup> mégis a tö-

<sup>11</sup> Az 1934–1935-ös ásatásokról a legrészletesebben: CSEMEGI 1943a. 34–44., illetve vázlatosan, összegző jelleggel: HORVÁTH 1938. 17., 70. és XVIII. képtábla; BOGYAY 1944b. 498., 501–502.; GEREVICH 1962. 374.; BERTALAN 1976. 32.; ALTMANN 1982. 223.

<sup>12</sup> CSEMEGI 1943b. 124–125.

<sup>13</sup> vö.: CSEMEGI 1943b. (124.) 1. ábra/2–3. és CSEMEGI 1943a. (37–38.) 5. ábra/3–4. ill., 6. ábra/a.

<sup>14</sup> CSEMEGI 1943a. 39.; MAROSI 1985. 553–554. Topográfiai helyzetét tekintve a királyi vár az egykori légióostábor délkeleti részének közelében épült fel.

<sup>15</sup> Ltsz.: 81.421. 27., ALTMANN–BERTALAN 1991. 456. Kat. 149/s.

<sup>16</sup> Ltsz.: 53.2037., m.: 48 cm., sz.: 14,2 cm., mé.: 44,5 (ebből a hát mélysége: 29,2) cm. A faragvány jelenleg a BTM Öntőház utcai kőtárában található. BTM KO. Rajztár, 8701.(8548) és 10395–10396 (az utóbbi kettő a „trónusra” vonatkozó rekonstrukciós elképzelés). A faragvány trónus–interpretációja a szakirodalomban komoly hitvatkozási alappá vált (értsd: királyi trónus jelenléte), mint a XIII. századi székhely egyik bizonyítéka. A faragványról: GEREVICH 1962. 381. és 325. k. „...sárkányos karfájú ülőpad töredéke”; GEREVICH 1971. 23., X/29. „...part of throne...”, továbbá: TAKÁCS 1993. 55.

<sup>17</sup> A történeti forrásokról, az eladományozásról, valamint a királynéi vár épületéről s a XIV–XV. századi építkezésekről: RUPP 1868. 5–7., 10–11.; SALAMON 1885. II. (Ó-Buda Mátyás korában) 482–495.; GÖMÖRI HAVAS 1891. 40–46.; CSEMEGI 1943a. 40.; GEREVICH 1962. 372–373.; KUMOROVITZ 1966. 9–11.; BALOGH 1966. I. 169–171.; ŚNIEŻYŃSKA–STOLOT 1974. 22–24.; BALOGH 1975. 130–131.; GEREVICH 1973a. 367.; GEREVICH 1973/b. 246–248.; ALTMANN 1982. 222.; BERTALAN 1982. 205–206.; MoMűv. 1300–1470. k. 303–304.; ALTMANN–BERTALAN 1991. 186., 195.; MAROSI 1991. 51.

redékeken kevés olyan jól elemezhető stíluskritikai fogódzó adódik, melyek segítségével pontosabban lehetne azokat datálni, illetve a forrásokban említett, vagy azok nyomán feltételezhető királynéi építkezéseket és a fennmaradt darabokat kérdőjelek nélkül egymás mellé lehetne állítani. Ezek közül néhány: Csemegi József leírása szerint háromboltsüveges boltozatrészhez tartozott az 1934–35-ös ásatások alkalmával lelt egyik zárókő, amelyet – a keleti épületszárny homlokzata előtt fennmaradt pillérsorral együtt – hagyományosan a 16. század közepén készült, s így idősebb Erzsébet királyné építkezéseiből fennmaradt darabnak szokás tekinteni.<sup>18</sup> A zárókőből kiágazó bordák homorlattel kísért körtegas profilja a tárcsa oldalain is körbefutott. A darab – amely többek között azért is lényeges, mert a gótikus anyag bordatöredékeinek döntő részét a rajta láthatónak megfelelő profilúak teszik ki – ma sajnos csak az 1943-ban publikált felvételen ismert.

A 14. század közepi építkezések egyik legnívósabb, az udvari ötvösművészet produktumaihoz is több szállal kötődő emléke (volt) az a filigrán kivitelű, bepecsételt díszítésű padlótégla töredék, melyen hatkaréjos mezőben, növényi díszítésű háttér előtt trónuson ülő nőalak(?) jelent meg (6. kép). Ez a Gerevich László által feltárt és egy helyütt megemlített padlótégla-töredék jelenleg nem fellelhető, rajza Várnai Dezső hagyatékában található.<sup>19</sup> Egyelőre még vizsgálendő kérdés, hogy a részben az 1949–51-es ásatások alkalmával előkerült s akkor a Zsigmond korra, azon belül is 1400 tájára helyezett téglabordák<sup>20</sup> és egyéb idomtégla töredékek,<sup>21</sup> valamint további sima padlótéglák hogy viszonyulnak a fentebbi Anjou-kori emlékekhez, illetve összefüggésbe hozhatók-e

Zsigmond második nejének, Cillei Borbálának 1425-ben Bécsbe, Johann Holczlerhez intézett levelével, melyben többek között óbudai várának építkezéseihez tetőcserepek és „egyéb téglák” készítéséhez értő mesterek küldését kéri.<sup>22</sup> De a kevés számú idomtégla értékelésének helyzete ennél kissé összetettebb, ugyanis az óbudai töredékek között feltűnik egy profilált, kímátagos keretű, fonatdíszes reneszánsz darab is, amelynek pontos analógiái a budai várhegyen kerültek elő (Függelék 25., 3. kép).<sup>23</sup> A késő gótikus és reneszánsz emlékek közül megemlíthető még egy meredek spirálvonalban kannelúrázott vörösmárvány törzstöredék, illetve egy osztott nyíláshoz utalható, finoman tagozott, márgából készült, reneszánsz keresztosztós nyílás szárkövének töredéke is (Függelék 23–24., 4–5. kép).

## II. FEJEZET

1908. december 8-án a Műemlékek Országos Bizottságának Jegyzőkönyvében Lux Kálmán másod-építész következő sorait iktatták: „...Bizottságunknak folyó évi november 20-án bejelentve, hogy az óbudai református paplak alapozási munkálatai alkalmából egy középkori épület alapfalai és egyes faragott műrészletei kerültek napfényre, a leleteket haladéktalanul megtekintettük és azt tapasztaltuk, hogy azok egy nagyobb szabású és gazdag kivitelű román templom – talán az egykori Királynéváros Szent Péter egyházának figyelemreméltó maradványai miatt is az alapozási munkák alkalmából előkerült részek kiegészítése céljából szakszerű ásatást rendeltünk el. Az ásatásra kedvezőtlen évszak következtében a kutatás csak arra a területre szorítkozott, amely be fog építtetni, még az ásatás szükségszerűen a jövő év kora tavaszán lesz folytatható. Eddig is megállapítható már, hogy a napfényre került falrészletek egy román templom egyik [sarok?] tornyának maradványai, melyek közül különös figyelmet érdemelnek a kapubéllet gondosan tagolt, fehér és vörös márványból faragott

<sup>18</sup> CSEMEGI 1943a. 34–35., 38., 40. 1–2., 5/2., 6/c. á.; GEREVICH 1962. 374–375.; GEREVICH 1971. 22.; GEREVICH 1973b. 246–248.; ALTMANN–BERTALAN 1991. 195.; ALTMANN–BERTALAN 1995. 165.

<sup>19</sup> KÖH MÉM. Várnai Dezső hagyaték, Gysz. 363/9. /17./.. Mivel a darab nem található, főként a motivikus és az ikonográfiai értékelés szempontjából is kérdés, hogy Várnai rajzán mennyi a rekonstruktív invenció. Most nem is térnék ki a fragmentum stílárís-ikonográfiai vizsgálatára, e tekintetben csupán vázlatosan vö. többek között: MoMűv. 1987. 329/2., 331. k. Továbbá: GEREVICH 1962. 376.; GEREVICH 1973b. 248. Gerevich László általában a palotából előkerült padlótéglákat egy elveszett(?) figurális díszítésű töredék („...a XIV. sz. dereka körüli időből származó lejárt padlótégla ábrázolása – divatos ruhában ülő nőalak...”, „...az egyik padlótégla magas gótikus széken ülő, díszesen öltözött hölgyet ábrázol...”.) nyomán Erzsébet királyné korára (1343–1380) helyezte. Feltételezte, hogy a díszített padlótégla – mivel a földszinti terekben többnyire vörösmárvány padló maradványai kerültek elő – az emelet valamely helységét burkolhatta.

<sup>20</sup> Kétszer hornyolt bordatöredékek: BTM KO. ltsz.: 2002.121.49. és 2002. 121. 54. Feltárásukról (1949) és datálásukról: Várnai Dezső-hagyaték, KÖH MÉM Gysz. 363/9. /6./

<sup>21</sup> Oszloptörzs és oroszlánfejes díszítőelem töredéke. BTM KO. ltsz.: 2002. 121. 71. és 2002. 121. 55. Az előbbiről: Várnai Dezső-hagyaték, KÖH MÉM Gysz. 363/9. /15./

<sup>22</sup> A németül írt levél (rontott) átírata közzétéve: FEJÉR 1844. 730. CCCXXVII.: „Barbara, von gotts Gnaden Romische und ze Ungarn etc. Kunigin. Erbar und lieber getrewer. Wir laszen dich wissen, dasz wir zugriffen und angefangen haben unser geschlosser alhir ze Vngern, und nemlich unser Sitz ze Eccelburg für sich gepauern, dazu wir Cziegelbrenner solst bestellen, und wie du uns die dingen magst, noch der gewonheit, als sie die ze Wienn pennen. Was wir In von dem Tausent geben sollen. Dachziegel und ander Cziegel, Wann wir In zu Bereitschaft geben Hüetten und Holz, oder wie sust. Das ainen weg und fueg gehuben mag, Das lasz uns wiederumb zest und vorgeschriben wissen. Daran beweist du uns ainen sundern dinst und wolgefallen. Gegeben zum Tothans an dem Eritag nag dem Suintag Oculi Anno Domini MCDXXV.” E forrás értelmezéséhez: SALAMON 1885. 483–484. (magyar fordítással); GÖMÖRI–HAVAS 1891. 41., 46.; GEREVICH 1962. 374.; GEREVICH 1973/b. 248. (az utóbbi helyen az eredeti szöveg kissé pontatlan idézetével)

<sup>23</sup> A Kapisztrán téren és a Fortuna u. 18. szám alatt, Bencze Zoltán és Altmann Júlia kutatásai során előkerült darabokról: VÉGH 1998. 37. és 379–380. k., 177. Kat.: 100.785–100.786.

részletei. Ezeknek a hely színén, hozzáférhető és látható állapotban leendő fönntartását föltétlenül kívánatosnak tartjuk...”<sup>24</sup>

Az előkerült maradványok Lux által szorgalmazott fenntartására Kós Károly és Zrumeczki Dezső lelkészlak-tervének kisebb módosításával sor került,<sup>25</sup> azok a mai napig – viszonylag jó állapotban – megtekinthetők az épület pincéjében. Ugyanekkor 1908–1909-ben, illetve az iktatókönyvi bejegyzések szerint 1911-ben is az ásátásokat és az ásátások alkalmával előkerült kőfaragványok fontosabb darabjait dokumentáló, ma alapvető forrásértékkel bíró felvételsorozat<sup>26</sup> készült a MOB számára, amely ma is a Kulturális Örökségvédelmi Hivatal Fotótárában található. A legtöbb ásátási felvétel<sup>27</sup> dél-délnyugat

felől mutatja a feltárt előcsarnokot, illetve az előcsarnok északkeleti sarkában in situ fellelt részleteket: az északkeleti falsarok összetett alaprajzú falpillérét és a kelet felé a kápolnába nyíló bélétes portál bal oldali (északi) lábázatát (7. kép), a lábázatmaradványok felett pedig az előcsarnok betöltésében lelt oszloptörzset és két fejezettöredéket. A portállábazatnak az archív felvételen látható felső rétegét kivéve a maradványokat ebben a formában tartották fenn a lelkészlak pincéjében. Lux Kálmán az előcsarnokról készített összegző, ásátási alaprajzán (8. kép) már a szemközti, délkeleti oldal falpillérének, illetve portállábazatainak hitelesen visszailleszthető darabjait is szerepelteti, bár ezek a részletek egy ásátási fényképfelvételen sem láthatók, és a jelentésből is csak annyi tudható meg róluk, hogy az előcsarnok területén, elszórtan kerültek elő. E rajzon Lux a lábazatokhoz kapcsolódóan egy szemantikus kiosztású, nagyobb négyzetes lapokkal burkolt padlót jelzett.<sup>28</sup>

Miként a legelső fénykép-páron is látható (1. a–b. kép), az előcsarnok lábazatainak együttese lényegében ugyanebben a formában került kiállításra 1932-ben. A Halászbástya Kőtár óbudai előcsarnokot megidéző összeállítására Lux Kálmán közreműködésével készült, az eredetileg feltárt állapothoz képest a fő különbség az, hogy a délkeleti falsarokba lokalizált lábazatot a Kálvin közben in situ hagyott északkeleti helyére illesztették. Ezt megelőzően Lux rajzi rekonstrukciót is készített az előcsarnok keleti oldalának lábazati zónájáról (9. kép).<sup>29</sup> Ezen az alaprajz és a nézet között apró eltérés mutatkozik: az alaprajzon a sarokfalpilléreket és a keleti portál lábázatát egybefüggőnek ábrázolta, s a lábazatok felső attikai profilú rétegét e szakaszokon folyamatosan körbefutónak tüntette fel. A kelet felé felvett nézetrajzon a vörösmárvány lapokkal burkolt s az előcsarnok falsíkjába forduló rézsús lábazati sáv felett három rétegsorból felépülő – falpilléreknél magasabbnak ábrázolt – bélétes portállábazat ül. Az alsó, élszedett talplemezű, homorlat-negyedpálcás tagolású lépcsőződő lábazatréteg és az attikai profilú,

<sup>24</sup> Lux Kálmán másodépitész 1908. december 4-én kelt elszámolása: MOB Iktatókönyv 1908. (KÖH Könyvtár, Mikrofilm-szám:37). 904. sz. Ezt megelőzően egy 1908. november 20-án kelt iratban dr. Kuzsinszky Bálint bizottsági tag tett bejelentést „...hogy Óbudán a református templom mellett épülőfélben lévő paplak telkén román és csúcsíves építészeti részletek kerültek napfényre...” A helyszíni szemlére 1908. november 23-án került sor. MOB Iktatókönyv. 1908. 859. sz. (uo.); e bejelentés előzménye a BTM KO. Adattárában (41983. sz.) található. Abban Zrumeczky Dezső és Kós Károly értesítették Kuzsinszkyt a maradványok előkerüléséről: „...van szerencsénk szíves tudomására miszerint tervek után készülő és művezetésünk alatt álló óbudai református parochia építkezésénél/III. Calvin u. 4. sz. a református templom mellett/ a földkiásási munkákkal kapcsolatosan épület romokra találtunk. A fölszínre hozott egyes kődarabok gothikus ívdarabokat mutatnak, a kő quader falazat és vörösmárvány padozat gothikus templommaradványokra enged következtetni. Amennyiben Nagyságod a kiásott romok iránt érdeklődik, úgy kérjük a helyszínén való megjelenését. Intézkedtünk, hogy addig a romokat lehetőleg kíméljük...”; Az Építészeti Múzeumban őrzik a Kós Károly és Zrumeczky Dezső által tervezett református parókia építési naplóját, amely szerint az első maradványok 1908. november 20-án bukkantak elő. „...a pincze(?)kiásás alkalmával ráakadtunk [...] régi falakra, melyek formájukra nézve és a talált egyes faragottkövek alakjából ítélve egy román vagy korai goth templom maradványai” Köszönöm Fehérvári Zoltánnak, hogy az utóbbi dokumentumra felhívta a figyelmemet.

<sup>25</sup> MOB Iktatókönyv 1909. 10. sz., Lux Kálmán 1909. január 8-án kelt jelentése: „1909. január 7-én kelt levelükben Kós Károly és Zrumeczky Dezső építészek az óbudai református parókia ásátása alkalmából fölszínre került műemlékek megóvása ügyében sürgős intézkedéseket kérnek...nevezettek levélben bíztam meg az óbudai református parókia építése alkalmából fölszínre került román stílusú templommaradvány megóvása és hozzáférhetővé tétele céljából eszközölendő terováltatások megbeszélése végett...” Az 1908. november 25-én elkezdett ásátásokra még 1909-ben is utaltak ki pénzt, erről lásd: MOB Iktatókönyv 1909. 31. sz. Lux Kálmán 1911. augusztus 6-án jelentette, hogy „...az óbudai ref. paplakba beépített középkori maradványok megóvása céljából foganatosított munkálatokat felülvizsgálta és azokat elfogadhatónak találta és az engedélyezett 1522 kor. 23 f. kiutalását javasolja...” MOB Iktatókönyv 1911. 772. sz.

<sup>26</sup> KÖH Fotótár, poz. ltsz. 7066., 5081., 7987., 7997., 12144., 7986., 8016., 6975., 6997. vö.: köv. j.

<sup>27</sup> KÖH Fotótár, poz. ltsz. 4707 (neg. ltsz. 10341.), poz. ltsz. 4708 (neg. ltsz. 10342.), poz. ltsz. 4709 (neg. ltsz. 10343.), poz. ltsz. 4711 (neg. ltsz. 10344.), poz. ltsz. 24970., 24963., 4730. Egyes felvételek hátlapján 1909-es készítési dátum szerepel.

<sup>28</sup> Lux rajzán utólag kiszínezve ma a helyszínen és a kőtárakban meglévő, illetve azonosítható részletek vannak. A színek itt és a továbbiakban is az eltérő kőfajtákat: a fehéres árnyalatú /kemény édesvízi/ mészkövet és a vörösmárványt jelölik.

<sup>29</sup> Lux Kálmán rekonstrukciós elképzelése az előcsarnokról: Lux 1916. 194–197., továbbá 8–9. á. Vonatkozó töredék híján Lux Kálmán (analógiás alapon született) invenciójának tekinthető, a kápolnába nyíló portál béléthesábjainak hornyolt sarokmegoldása, amely megjelenik a két rekonstruált alaprajzon, illetve az előcsarnok keresztmetszetének rekonstrukciós kísérletén, viszont elmarad az előcsarnok keleti falának lábázatáról készített rajzáról. Lux 1916. 8–11. á. Vö.: 7–8. kép., valamint KÖH Tervtár, ltsz. 10838.

oszlopbéletes felső lábázat között Lux szaggatott vonallal egy közbenső, a felső attikai lábázat bázisaként funkcionáló réteget jelölt. Csupán leírásában említi meg, hogy a feltáráskor találtak ekként értelmezhető mészkőtöredékeket. Sajnos ez a rekonstrukciós rajz az egyetlen forrás a portálarchitektúra ezen elemének meglétéről.

A következő felmérési rajzon az előcsarnok helyszínen fenntartott maradványainak jelenlegi állapota látható (10. kép). A pince északi részén balra az északkeleti sarokfalpillér két darabból illesztett lábazata, annak fehérmészkő-lapokkal burkolt, lépcsőződő alsó zónája és a közbe ékelt, valaha a pillérformát követően végigfutó profilált vörösmárvány lemez részlete. A fehérmészkő lapokkal burkolt pillérbázist kétfelől – a helyiség északi és keleti falsíkján – alacsonyabb, a portál lábazati rézsűjén is folytatódó, vékonyabb vörösmárvány lapokkal burkolt sáv kíséri. Ilyen, a kialakítása miatt falburkolathoz utalható márványlap a kőtárban még található. A keleti, valamint az északi falsáv lábazatának közepén jól látható, hogy a falazat porózusabb kőből (tufából) készült kvádereihez fémkapcsokkal rögzítették a burkolólapokat. Jobbra felül pedig a burkolt falsáv és az alsó lábazati zóna közé ékelt vörösmárvány lemez látható, a soron következő lábázat felfekvésének előkészített felületi megmunkálással és illesztőhabarcs lenyomatának helyszínen feltűnő foszlányaival.<sup>30</sup> Továbbá ezek mellett ma is megvan – igaz, helyenként nagyon töredezetten és az 1916-ban közölt rajztól eltérő kiosztásban – az előcsarnok eredeti, kora 13. századi vörösmárvány padlóburkolata.<sup>31</sup>

Az előcsarnok északkeleti sarkában fennmaradt erőteljes tagolású, összetett alaprajzú, meglehetősen specifikus pillérforma bordás keresztboltozat tervét feltételezi. Olyanét, amelyben a diagonálisan álló, a szélsőknél valamennyivel vaskosabb háromnegyedoszloppal bővített, nyolcszög-szeletű forma az átlós

bordát, a derékszögű szögletekben álló oszlopocskák pedig a homlokíveket hordhatták. Itt kell említést tenni az Altmann Júlia által az előcsarnoktól északra, az északi belső várfal kapuépítményének keleti oldalán feltárt, újkori falból kibontott ívbéletekvekről. A derékszögű szögletre felfekvő és 12–13 cm átmérőjű hengertaggal bővített, esetenként homorlatpárral is kísért ívbéletelemek – melyek között fehérmészkőből és vörösmárványból készültek egyaránt vannak – joggal hozhatók összefüggésbe az előcsarnok valamely portáljának ívbéletével.<sup>32</sup>

Az előcsarnok keleti, kápolnába vezető portáljának lábazattöredékei a kőtári darabok között visszaazonosíthatók voltak. A portállábázat alsó rétegének mindkét oldalából maradtak fenn töredékek (Függelék, 3–4., 11., 13. kép). Az élszedett talplemezen ülő, homorlattal alámetszett, illetve homorú oldalú vékony lemezzel lezárt hengertaggal kialakított vörösmárvány rétegekőveken 15x15 cm nagyságú, közel derékszögben lépcsőződő részek sorakoznak. Az erre felfekvő felső lábazati réteg kövei közül szintén a portál mindkét oldalához tartozók kerültek elő (Függelék, 5–6., 12., 14. kép). A bal oldali (északi) lábázat a Halászbástya kiállítás lebontása óta törhetett ketté, a szemközti pedig már az 1908–1909-es átadásokon is igencsak megviselt állapotban került elő. E szintén vörösmárványból készült darabok profilja attikai, rajtuk 27x27 cm nagyságú falhasábok sorakoztak, melyekhez eredetileg háromhárom, az illeszték alakításából vélhetően szabadon álló, 15 cm átmérőjű oszlop járult. A portál bal oldali lábazatsorának már felszedett tagjai az egyik korai, 1909-es – az előkerült faragványokat a református templom kertjében megőrkítő – felvételen is azonosíthatók (15. kép).

Az előcsarnok architektúrájának gyűjteményben őrzött darabjai közül a már említett, római sírkőből, vagy oltárkőből átdolgozott falpillérlábázat (Függelék 1., 16. kép) a MOB átadásain került elő, a faragvány hihetően az előcsarnok délkeleti sarkába illeszkedő darab volt. A soron következő darabok lokalizációja már kevésbé problémamentes. Az előbiekben bemutatott sarokfalpilléreknél minden tekintetben megfelelő alapformákból építkezik egy erősen roncsolt felületű, Altmann Júlia kutatásaiból előkerült lábázat (Függelék 2., 17. kép). Az előcsarnok ismert pillérlábazataitól eltérően ez vörösmárványból készült, és az ottani sarokfalpillérek háromnegyedoszloppal bővített nyolcszög-szeletű tagja itt kétszer tűnik fel. Mégpedig egymás mellett,

<sup>30</sup> Ezt a laptöredéket 1908–1909-ben a többi lábazatkővel együtt felszedték, mivel habarcskötés nélkül fekszik a helyén. 2004-ben a pincében még további két laptöredék hevert, melyek vastagságuk (7,5 cm) és kiképzésük (csiszolt előoldal, nyers, nagyolt hát, egyenletesen szemcsézett alj és részben csiszolt, részben borzolt felfekvési felület) miatt szintén a lábazati rézsűs a profilált lábázat réteg közé ékelt lapok lehettek. A laptöredékek két-két oldala törött, egymással nem illeszkednek. Alaprajzilag az egyik (sz.: 31,5 cm., mé.: 32 cm) egyenes szakaszból származik, a másik (sz.: 29,5 cm., mé.: 37,5 cm.) a falsíkot és falrészűjét kapcsolt össze. A lapok 35–40 cm mélyen a falmagig nyúltak hátra.

<sup>31</sup> A változatos hosszúságú négyzetes- és nyújtott téglalap alakú lapokat a helyiség észak-déli tengelyével párhuzamosan fektették le. A kápolnaportál északi béléte előtt a padlóburkolat utólagos javítása, pótlása figyelhető meg. További padlóburkolathoz utalható vörösmárvány laptöredékek a kőtárban.

<sup>32</sup> ALTMANN-BERTALAN 1991. 455–456. Kat. 149. a-s. Az ívbéletekvek lelőhelyével kapcsolatos szíves tájékoztatást Altmann Juliának és Kárpáti Zoltánnak köszönöm.

egymással párhuzamosan állnak, s karcsúbb oszloppal bélelt szöglet fúzi össze őket. Ugyanezzel a (méretrend tekintetében is közel egyező) tagozatfűzési szisztémával lehet találkozni a 19. század második fele óta a műemléki szakemberek, művészettörténészek kitüntető figyelmét élvező, sokáig Budapest legrégebbi román köemlékeként számon tartott, ma az állandó kiállításban megtekinthető nagyszabású fejezetzónán is (Függelék 20., 18. kép).<sup>33</sup> A sáslevelű oszlopfővel bővített összetett pillérfejezet felső harmadában leveles indákkal vegyülő, különféle keveréklényekkel és sárkánypárral benépesített, dús plaszticitású, aláfaragott s helyenként áttört díszítménysáv vonul végig. A pillérhez utalható fejezetzónát az 1949–51-ben napvilágra került újabb portálok ornamentális részletei nyomán, meggyőző stíluskritikai érvekkel Gerevich László hozta kapcsolatba az óbudai anyaggal,<sup>34</sup> ma a darab óbudai várból való származása – a specifikus részletformák és alaprajz egyezését is figyelembe véve – kimondható.

A korábban a Svábhegyen, a Béla király út 2. szám alatt álló Városkút forrásházának egyik nyílása fölé szemöldökkő gyanánt befoglalt faragvány 1926/27. folyamán dr. Kuzsinszky Bálint (1864–1938) kezdeményezésére került a Székesfővárosi Múzeum középkori gyűjteményébe.<sup>35</sup> A késő középkori eredetű vízmű fölé emelt forrásház közelebbi építési korára és építési körülményeire nézve konszenzus nincs.<sup>36</sup> Általánosságban 17–18. századnak szokták tekinteni, az eddig ismert történeti adatok azonban számos nyitott kérdést és lehetőséget hagynak a forrásház építési kora körül, melyekbe itt most nem bocsátkoznék bele. Bizonyos, hogy a forrásházba a 13. századi fejezetzónával egyidejűleg attól határozottan elkülönülő, feltehetően a környéken állott

budaszentlőrinci pálos kolostorral összefüggő gótikus faragványok<sup>37</sup> is beépítésre kerültek, ezek még ma is a helyszínen láthatók. Az 1970-es években déli részének lebontásával helyreállított műemlék<sup>38</sup> ma ismert első képi dokumentumai dr. Arányi Lajostól (1812–1887) származnak, valószínűleg az 1870-es évekből (19. kép).<sup>39</sup> A forrásház archív felvételei<sup>40</sup> és ábrázolásai nyomán annyi mindenestre elmondható, hogy az(ok) aki(k) e középkori faragványokat beépítésre alkalmasnak találták, illetve e célból azokat kiválasztották, meglehetősen művi módon (mintegy műromszerűen) tervezték meg az összeállítást. A szemöldökként megjelenő fejezetzóna felett óriási körtetagos pillértörzsből fűrészelt lap tűnik fel ívmező gyanánt, s az egész bordapárból alkotott szárköveken ül. Az összeállítást kétfelől kísérő íves falfülkébe pedig egy-egy lábázat van elhelyezve.

Az 1908–1909-es ásatásokon talált fejezettöredékeket az in situ, illetve a feltárás után felszedett s a templomkertben elhelyezett lábazatoktól függetlenül is fényképsorozat örökítette meg (21. kép). Az itt látható felvétel három oszlopfője közül az alsó kettő ma is megvan (Függelék 14. 18. és 23., 26. kép), az alsó, sáslevelű darab (23. kép) az, amelyet az ásatási képeken a kápolnaportál lábazata felett láthatunk, s elég valószínű, hogy az előcsarnok betöltéséből került elő. A legfelsőként megörökített töredék,<sup>41</sup> valamint a következő, szintén Lux korabeli felvételen (21. kép) látható fejezettöredék<sup>42</sup> elveszett. E fejezetek közül az egyik az 1930-as években a Halászbástya kiállításán még szerepelt.<sup>43</sup> A fejezettöredékek kialakítása kapcsán még Lux Kálmán jegyezte fel, hogy azok béliet sorba illő darabok voltak.<sup>44</sup> A kehelyfejezet és a csatlakozó béliet sarkok egybe voltak faragva, s a felületüket borító növényi díszítmény folyamatosan futott végig. A kápolnaportál lábazatának alakítása a béliet sarkok és az önállóan is kidolgozott oszloptörzsek váltakozó sorát tételezi fel, a fenti fejezettöredékek pedig a

<sup>33</sup> SZENDREI 1902. 384.; DIVALD 1903. 87–88. (34. k.); ÉBER 1904. 58. (4. k.); GERECZE 1905. 317. (85–86. sz.); PETRIK 1911. 9.; LECHNER 1922. 8–9.; SZÖNYI 1924. 49., ill. 57. (76–77. k.); HORVÁTH 1932a. 17. sz.; HORVÁTH 1932b. 97., 106., 111.; HORVÁTH 1935a. 14.; HORVÁTH 1938. 70. és XVII. kt.; GARÁDY 1938. 245. (1–2. k.); GARÁDY 1943. 406–407. (5. k.).

<sup>34</sup> GEREVICH 1962. 375., 379., 322. k.; Uő.: 1971. 23. és X/25.; Uő.: 1973. 367–368., 187. k., továbbá: GEREVICH 1962. 375., 379. (322. k.); GEREVICH 1971. 23., X/25.; GEREVICH 1973a. 367–368., 187. k.; ALTMANN–BERTALAN 1991. 126–127., ill. 455. Kat. 148.; ROSTÁS 2000. 9.

<sup>35</sup> BTM Adattár, Kiscelli Múzeum iratanyaga. Kuzsinszky Bálint 1926. nov. 30-án kelt levele a Székesfővárosi Tanács számára, valamint a Tanács és I. kerületi előljáróság és a Székesfővárosi Vízművek 1926. decembere és 1927. márciusa között folytatott levelezése a faragvány kibontásával kapcsolatban.

<sup>36</sup> GARÁDY 1930. 121., 123.; A forrásház, a közvetlen környéken épp a befalazott középkori faragványokra alapozva kolostorromok után kutató Garády 18–19. századnak tartotta. GARÁDY 1938. 245–264.; GARÁDY 1943. 406–408. (5–6. k.). A forrásház építési korára vonatkozó további elképzelésekről Vő.: 33. j.

<sup>37</sup> GARÁDY 1938. 245.

<sup>38</sup> VUKOV 1975. 151–152.

<sup>39</sup> Leírásukat lásd: GERECZE 1905. 317. 85. sz.; „...A Svábhegyen lévő tévesen ú.n. török-kút épületfalában lévő román ízlésű dombormű-töredék, vázolta dr. Arányi Lajos (színes távlati vázlat; 43x29)”; MOB Rajztár, 86. sz. „Ugyanaz. Befalazott dombormű rajza külföldi analógiákkal egyetemben. Vázolta dr. Arányi Lajos, tollrajz (27x42)”. Jelenleg KÖH Tervtár, ltsz. 11349. illetve ltsz. 11348. (dr. Arányi Lajos hagyatéka). Az ábrázolásokhoz tartozó műemléki törzsívek – a jelen ismeretek szerint – nem maradtak fenn.

<sup>40</sup> KÖH Fotótár, poz. ltsz. 9816., poz. ltsz. 9419.

<sup>41</sup> Erről is készült külön felvétel: KÖH, Fotótár, poz. ltsz. 6997.; Lux 1916. 198., 204. (18. á.).

<sup>42</sup> Lux 1916. 198., 204. (17. á.); VU. 1916. 582.; MAROSI 1984. 101., Abb. 245.

<sup>43</sup> HORVÁTH 1932a. 34. sz.

<sup>44</sup> Lux 1916. 195.

portálbéllet egybefüggő fejezetsávval való lezárásáról árulkodnának. Az elveszett fejezetek ornamentikája, formakincse is közös volt. A karcsú kehelyfejezeteket egy rétegben könnyed mintázású, bimbóban végződő, karéjos levelek díszítették. Némileg hasonló, szintén dekoratív-naturalisztikus felfogásáról árulkodó, ám sokkal árnyaltabban kezelt ornemens és többrétegű kompozíció tűnik fel az Altmann Júlia ásatásaiból előkerült, attikai lábazatot indító konzoltöredéken is (Függelék 21. és 22. kép).<sup>45</sup> Az igen kvalitásos faragványon a peremig nyúló karéjsor előtt hajlékony és nyúlánk karéjos levelek jelentek meg, melyek közét alul apró háromkaréjos levélkék tarkították. Az ép levelet furatlyukpár kíséri, elhegyesedő domború középér tagolja, a karéjos ujjak felülete homorúan vajatolt, vagy sima. A feni darabok ornemensének párhuzamaként leginkább pilisszentkereszti, illetve pilisszentkereszti köttődésű esztergomi példák lennének idézhetőek.<sup>46</sup> A koragótikus fejezetzóna töredékeitől díszítményének kompozíciójában némileg elkülönülő konzoltöredék ornemensének felfogásmódjában – a pilisi vonatkozás mellett – elsősorban 12. század végi esztergomi, székesegyházi faragványok reminiszenciája tükröződik.<sup>47</sup> A konzoltöredék stílusa révén az 1200-as évek elejének legkvalitásosabb magyarországi díszítőfaragványai közé utalható, s ismételten rávilágít Óbuda s a kora gótika magyarországi centrumainak viszonyára, valamint gótikarepcióban betöltött helyének, szerepének kérdéseire.

A következő kehelyfejezeten szikárabb alakítású, sásleves dísz látható (Függelék 18., 23. kép). Jellegzetessége, a gyémántmetszésű szemekkel díszített levélgerinc, amely díszítmény további óbudai köveken is feltűnik. Az előbbihez hasonló szerepben egy kisebb méretű fejezettöredéken (Függelék 19. és 24. kép) látható, valamint szegélydíszként szerepel az egykor bizonyosan az épület külsején húzódó vakívsor elemén (Függelék 22., 25. kép).

A következő felvételen az egyik legépebb 1908–09-ben előkerült darab szerepel (Függelék 14. és 26. kép). A derékszögű szögletbe illeszkedő, 12–13 cm átmérőjű törzset koronázó sarokoszlopfőn kétsoros, az alsó sorban karéjos rátétlevelekkel élenkített sásleves díszítmény látható. Stílusában, a növényi dísz alakítását, felfogásmódját tekintve e darab viszont kissé elkülönül a konzoltól, illetve a portál fejezetzónájához utalható, elveszett töredékektől. Itt keményebb metszésű, stilizáltabb ornemens látható, amely stílus, típus, felfogásmód tekintetében is a ka-

locsai székesegyház koragótikus fejezettöredékeivel rokonítható.

2004. októberében az óbudai királyi vár fejezettöredékeinek sora három újabb taggal bővült. Mindhárom régészeti összefüggéseitől sajnos már megfosztott helyzetből, a református templom északi oldala mellett húzódó, terméskövekkel kirakott virágágyásból sikerült kiemelni. A kemény fehér mészkőfaragványokon friss sérülés- és vágásnyomok, illetve másodlagosan rákötött cementes habarcs maradványok voltak láthatóak, melyek valószínűsítik, hogy a fejezetek nem túl régen kerültek a virágágyás földjébe.<sup>48</sup> A két épebb darab szögletbe illeszkedő, 12–13 cm átmérőjű sarokoszlop fejezetét alkotta, és mindkettőnél a falsarkokra is átfordult a díszítmény (Függelék 15–16., 27–28. kép), részmeirteik tekintetében pedig megfelelnek az előbb látott fejezetnek. A teljesebb darabon (27. kép) vajatolt sásleves dísz vonul végig, a szabatos, mély metszésű vajatok indítását félköríves motívumok töltik ki. A kehelyfejezetet borító két sáslevél közül a bal lezárása a peremig nyúlik, a jobb levél felső részét – egy vékony sávban a pálcaforma nyakgyűrűig lenyúló – törés borítja. A töréssel kissé felkapó pereme a jobb falsarok fejezetrészére is átnyúlik, utalva e fejezetrész felső harmadában egykor megjelenő figurális ábrázolásra. Ebből ítélve a fejezet díszítménye aszimmetrikus komponálású volt. A sásleves kehelyforma és a fejezet felső harmadát borító, részben a levéldíszről függetlenül élő, horizontálisan komponált (figurális-növényi) dísz társítására a svábhegyi faragvány idézhető, ahol egyébként az igen hasonló módon kezelt, félköríves megállítással, vajatolt sáslevesdísz is megtalálható (18. kép). A másik darabnál viszont a sásleves kehelyfejezet két oldalán eltérő jellegű és

<sup>48</sup> A helyiek elmondása szerint 2004. nyarán a református templom főbejárata előtti lépcsőt újrarakták, a lépcső alatt körülbelül 1 méter mély „aknát” ástak. Feltételezhető, hogy a faragványok e munkálatok során kerülhettek elő, illetve jutottak a virágágyásba. Alaprajzilag az 1780-as évek végén, a vár egykori keleti épület-szárnyának déli részére épült templomtorony és lépcső a keleti palotaszárny poligonális bővítmenyétől csak kevéssé délnyugatra emelkedik. A református templom jelen formájában a 18. század közepe után épült, tornya valamivel későbbi (1788) toldalék. Homlokzata 1878-ban helyreállításon esett keresztül. Többek között az 1949–1951-es ásatás rajzai szerint (pl. KÖH Tervtár, ltsz. 10836.) is a templom külső lábazati szintjéhez képest kb. 104 cm-re már az udvari portálok küszöbkövei, illetve az azokhoz kapcsolódó 13. századi padlószint (!) húzódik. 1875-ben Arányi Lajos a pilisi járás műemlékeinek összeírásakor Óbudán, a református templom közelében – általa rómainak gondolt – összefüggő falmaradványokat írt le. „... különös figyelmet érdemelnek az aréna, egy faragott kövekből épült s jó karban lévő ódon falazat a ref. templom közelében, amely alighanem castrum stativum maradványa, mert 1 és fél méterrel áll lentebb a mai talajnál...”, ARÁNYI 1881. XXII. 26.; A templom építéstörténetéről, előzményeiről: MÉSZÁROS 1886. 16., 19., 26.; GÁRDONYI 1937. 4–5.; MMT. VI/II. 366–367. (306–308. k.).

<sup>45</sup> ALTMANN 1984. 431., 6. sz. és 7. kép.

<sup>46</sup> BÉKEFI 1900. 132–133., ENTZ 1966. 46., 140. 37. k.; MAROSI 1971. 215–216. Abb. 51–52.

<sup>47</sup> GEREVICH 1938. CVI./3., CXLV.; MAROSI 1971. 177–178., 213–215.

mintázású ornamens indult. Balra a simára csiszolt sarokfelület előtt – ismét a svábhegyi fejezetzőna indadíszére emlékeztető – plasztikus, aláfaragott, indás-leveles rész kezdeménye tűnik fel. A jobb oldalon, laposabban alakított, hajlékony, egymáson átbújtatott indákkal, háromkaréjos levélkéekkel befuttatott vájatolt felület látható (Függelék 16. és 28. kép).<sup>49</sup>

### III. FEJEZET

A kora 13. századi faragványok csoportosításának, elemzésének legfontosabb kiindulási pontjait – miként eddig is látható volt – az eredeti összefüggésekben feltárt portálmáradványok jelentik. Gerevich László (1911–1997) 1949–1951 között folyt ásatásai a templomkertben a lelkészlak és a templom közötti szakaszon két egymással nem egészen szemben elhelyezkedő, eltérő tagolású és formavilágú portál lábázatának töredékeit hozták felszínre.<sup>50</sup> A portálok az előcsarnoktól délre fekvő, keletről, délről és nyugatról is épületszárnyakkal körülvett négyszögletes alaprajzú belső udvar keleti és nyugati oldalán kerültek elő. A portálok az egykori épületegyüttes keleti, illetve nyugati szárnyának egy-egy földszinti terébe vezettek, bélletük a közbenső udvar felé nézett, külső oldaluk a kváderrel burkolt falak síkjába illeszkedett.<sup>51</sup> A megfigyelések szerint a keletihez csatlakozó helység padlóját – miként az előcsarnokét és a déli épületszárnyét is – vörösmárvány lapok burkolták.<sup>52</sup>

A nyugati szárnyba vezető portál, amelynek bal oldali lábázatát és bélletének alsó rétegét találták meg, múzeumba, kiállításra került. A keleti oldal portálját, amely az előzőhöz képest kissé délebbre helyezkedett el, s amelynek lábazata mindkét oldalon feltárható volt, visszatették. E portálok formavilágának, feltárt állapotának, valamint régészeti összefüggéseinek a fényképek mellett<sup>53</sup> forrásértékű

dokumentumai azok a nemrégiben azonosított rajzok, amelyeket a MOB, majd az OMF kötelékében dolgozó Várnai Dezső (1910–1975) 1949-ben Gerevich László ásatásain készített, s amelyeket ma a KÖH Építészeti Múzeuma őriz (29., 34. kép).<sup>54</sup>

A belső udvar nyugati portáljának alaprajza egy oszloppárral tagolt bélletet mutat (31–33. kép). A szárkó elé ülő derékszögű szögletben feltehetően egy-egy vörösmárvány oszlop állt,<sup>55</sup> a béllethasáb sarkát pedig ornamentális homorlat tagolja. A portál bal oldali (déli) bélletének maradványán (Függelék 8.) alacsony talplemez felett a kápolnaportál felső körétegének megfelelő formálású attikai lábázat fut körbe, melynek tóruszát az oszlop előtt lapos formálású öt-ujjú saroklevél díszíti. Az egykorú felvételek szerint az eredeti állapothoz egy további, alsó köréteg – derékszögben lépcsőződő bázis – is hozzátartozott (30–32. kép).<sup>56</sup> A külső oldalon a lábázat attikai profiljáról annak majdnem megfelelő kialakítású függőleges tagozatsor fordul át, amely élesen metszett plasztikus keretbe foglalta a portál bélletét. E külső keret tagozatsorával egykor a Halászbástya kőtárában kiállított, viszonylag nagy sugarú íves rétegvölvön is lehetett találkozni,<sup>57</sup> amelyet leginkább a portál íves keretkövének gondolhatnánk. A portál pusztán profilált, architektonikus tagolású keretével szemben a külső béllethasáb lekerekített peremű homorlattal tagolt sarkát plasztikus alakítású, mélyen aláfaragott, leve-

<sup>54</sup> KÖH MÉM. Várnai Dezső-hagyatéka, Gy. sz. 363/9. /20. és 42./, továbbá uo.: 363/9. /29., 32., 37., 25., 39./ . A hagyatékok dolgozásához nyújtott segítséget Ritoók Pálnak és Fehérvári Zoltánnak köszönöm. A dokumentumok gyűjteményszáma után zárójelbe tett számok a hagyatékok óbudai várra vonatkozó részének lapjaira utalnak. Az ezekről 2004-ben készített tételjegyzék megtalálható a MÉM-ben a hagyatékok mellékleteként.

<sup>55</sup> A csatlakozó oszlop 15 cm átmérőjű volt, az illesztési felületre kiképzéséből ítélve körbe kidolgozott törzset rögzíthettek. Az ásatáskor készült színes ceruzarajzon Várnai (igaz, kérdőjellel) vörösmárvány oszlopot jelölt, a jelenlegi összeállításban (BTM állandó kiállítás) fehér mészkövet imitáló kiegészítés látható. A kőtárban jelenleg három 15 cm átmérőjű oszloptörzs-töredék ismeretes, mindhárom vörösmárványból készült. (BTM KO. ltsz.: 32/4.(?), h.: 23,2 cm.; ltsz.: 81.421.23., h.: 33 cm.; ltsz.: 2002.121.97. h.: 15,5 cm., á.: 15,2 cm.) A portálon a szöglet nagysága: 27,5x28 cm.

<sup>56</sup> A jelenlegi kiállításon modern vörösmárvány bázis utal rá, az eredeti mészkő bázis feltehetően a helyszínen visszatételésre került, vagy elkallódott.

<sup>57</sup> HORVÁTH 1932a. 42. sz. „Ajtótimpanonhoz vagy ablakkerethez tartozó hasonlóan tagolt két részlet. Mészkőből. ...20x38 és 32x25 cm” A '30-as években még meglévő két faragvány nagy valószínűséggel azonos a Lux Kálmán által publikált „ablaktalp sarokkő”-vel. LUX 1916. 203. 14/4. ábra. A Lux rajzán látható faragványok portál külső keretével egyező profilúak. Az egyik darabon talplemezen ülő, attikai profilú lábazati szakasz és annak folytatásaként bal oldalt (!) függőlegesen átforduló tagozatsor volt látható, s e függőleges tagozatsornak megfelelő tagolású volt az íves kő is.

<sup>49</sup> A harmadik, még értékelhető fejezettöredék (Függelék 17.) valószínűleg falsík elé kiülő fél, vagy háromnegyedoszlopfő felső részéből maradt fenn. A bal oldalán derékszögű szöglet-hez kapcsolódó, négyzetes fejlemez alatt erős kiülésű kehelyperem látható. A kehely sima felületét a fejlemez (jobb) sarka, illetve középrésze alá nyúló plasztikus formák, valamint az azokat borító szőrzet, haj, vagy tollazat részleteként értelmezhető vájatos nyomokból ítélve figurális formák díszítették.

<sup>50</sup> GEREVICH 1962. 375., 316., 319–321., 323. k.; GEREVICH 1973a. 366., (186., 188. k.); ALTMANN–BERTALAN 1991. 126–127., Kat. 147. (Altmann, J.); ALTMANN–BERTALAN 1995. 162–163.

<sup>51</sup> Mindkét épületrész falának vastagsága azonos, az alaprajzok szerint 130–140 cm körüli lehetett.

<sup>52</sup> Továbbá mindkét portál udvari oldalához a lábazatok között vörösmárvánnyal burkolt járófelület csatlakozott. Többek között: 31. és 36. k.

<sup>53</sup> Nyugati épületszárny portáljának archív felvételei: BTM KO. Fotótár, ltsz. 1759. és ltsz. 1726. (1949. július 21.); a bélletkő még eredeti helyén látható a KÖH Fotótár, neg. ltsz. 31551. felvétele és a BTM KM Fotótárban őrzött pozitívon. A keleti épületszárnyba vezető portál archív felvételei: BTM KO. Fotótár, ltsz. 1811.(1949. július 27.) és ltsz. 1826.

les indát és figurális részeket rafináltan vegyítő, cizellált felületű indás ornemens bélelte, a gyakran idézett összefonódó nyakú sárkánypárocskával. Ezen ornamentális bélletsarok s a külső keretmegoldás összjátékának köszönhetően a portálarchitektúra finoman rétegzett, árnyalt tagolású lehetett. Várnai Dezsőnek a portálról készült felmérése többek között azért is igen lényeges, mert rajza szerint a portálmaradványhoz kapcsolódóan – annak közvetlen környékéről – egy eddig közöletlen darab, egy ívbélletkő is előkerült (32. kép).<sup>58</sup> Örömteli, hogy ez a 2004-es konferencián még elveszteként bemutatott faragvány azóta, Várnai rajzának – a rá vonatkozó egyetlen forrásnak – köszönhetően megkerült (Függelék 9., 29. kép). Az ép hosszúságú rétegek sarkán vékony peremmel határolt hullámindivál díszített domború tag húzódik. A lapos alakítású hullámindivál sima felületű, háromkaréjos, „lóhere” alakú levéleké válnak le,<sup>59</sup> az ornemens részletalakítása, dekoratív felfogásmódja közel áll, ahhoz a díszítmenyrészlethez, amely a templomkertből előkerült egyik fejezet (28. kép) jobb oldalán látható. Az eredetiben tanulmányozható darab megerősíti azt az ásatási rajz nyomán is adódó sejtést, hogy a faragvány a portál ornamentális béllethez tartozott, melynek ívbéllet-rétegből maradt fenn.

Tagolási szisztémájában a nyugati portál ezen részletmegoldásával rokon az a bélletkő, amelyet a MOB ásatások hoztak napvilágra. Lelőhelye miatt Lux az előcsarnok külső, északi oldalán nyíló, csupán alapjaiban feltárt bélletes portáljához utalta.<sup>60</sup> A töredék a Halászbástya Köemléktár rendezésékor azonban már nem volt felelhető,<sup>61</sup> ma is – miként az elmúlt több mint hét évtizedben – egyedül csak a

Lux által készített fényképfelvétel (35. kép) alapján értékelhető.<sup>62</sup> A faragvány pálcattaggal kísért derékszögű béllethez indítását vagy lezárását alkotó rétegekhez tartozott, melynek sarkát lekerekített peremű, szabatosan metszett homorlat tagolta. Az udvar nyugati portáljának sárkánypáros bélletkőéhez nemcsak tagolásmódjának azonossága, hanem igen hasonlóan kezelt, plasztikus alakítású, aláfargott és áttört – magas faragói minőségéről tanúskodó – ornamente is köti. A díszítmeny gerincét alul karéjos levélpárból kibomló, alant hurkolódó (majd hullámindiválként folytatódó), hajlékony, természetes fogalmazású inda alkotja, melynek közeibe alulról könnyed formálású, szétterülő levelek kapaszkodnak.<sup>63</sup> A sorba fűzött indamedalionokba bújtatott többtagú levéldísz az Île-de-France-i kora gótikus épületplasztika legkorábbi alkotásain tűnik fel, különösen elterjedt a 12. század második felének, illetve végének alsó- és középrajna vidéki, valamint az alsó-szászországi művészetében. A motívumnak a 13. század közepéig nyúló töretlen népszerűségét többek között rajzi illusztrációk s a miniatúrafestészet alkotásai is biztosíthaták.<sup>64</sup> E függőleges tagozatot bélelő artisztikus ornamente külön figyelemre érdemes, hisz e jól megragadható előzményekkel rendelkező motívumkinccsel együtt egy jól körülményezhető és új stílus kör – a jelek szerint itt – minden valószínűséggel a királyi palota északi portálján léphetett be a középkori Magyarország művészetébe.<sup>65</sup>

bizonyosan a templomkertben helyezték el. A szóban forgó darab elveszéséről Horváth Henrik, illetve Csemegi József tájékoztat. HORVÁTH 1938. 70. XV. kt.; CSEMEGI 1943. 41. (1. j.), 42. (10. j.).

<sup>62</sup> A felvétel közzétéve: LUX 1916. 194. 3. á.; VU. 1916. 582.; SZÖNYI 1924. 58. (83. k.); HORVÁTH 1938. XV. kt.

<sup>63</sup> A töredéket eredetiben tanulmányozó Lux Kálmán leírása: „Érdekes gazdag díszítést mutat egy ajtóbelléskő, melynek font levéldíszre jellegzetes román ízlésű megoldást nyújt, szép faragását külön kell kiemelnem, korát Möller István műegyetemi tanár 1180. év körüli időre teszi...” LUX 1916. 198.; A darabot már csak fényképről ismertető Horváth Henriknél a következőt olvashatjuk: „Románkori töredék 1200. körül. Kapubéllethez tartozó, összefonódott növény és fantasztikus állatidomokból álló, függőleges képsorozat...”, HORVÁTH 1938. 70.

<sup>64</sup> Saint Denis nyugati homlokzat déli portál oszlopai 1140 előtt, illetve Chartres nyugati középső portál bélletes oszlopai 1145–1150. k., SAUERLÄNDER 1970. 11., 44., 63–65., Abb. 2., 10–11. Sauerländer e köornaments-típus kapcsán a ciszterci kézirat-illusztrációk és az ötvösművek szerepére hívta fel a figyelmet. A jáki apátsági templom szempontjából az ornamente eredetét és elterjedését a köornamentikában Bogyay Tamás vizsgálta. BOGYAY 1944a. 31., (16. k.).

<sup>65</sup> Az óbudai faragvány stílárius téren is mintaadó szerepét a zsámbéki premontrai prépostági templom nyugatról második déli pillérének mellékhajó felé eső fejezete (KÖH Fotótár, neg. ltsz. 115846. és 125143., poz. ltsz. 7085. rajza: LÖVEI 1996. 41. (6. k.), valamint Lux-hagyaték, KÖH Tervtár, ltsz. 11578.) világíthatja meg. Az ornamente típus 13. századi magyarországi és ausztriai példáit a litéri kapu kapcsán összegyűjtötte Levárdy Ferenc terjedését vizsgálta: LEVÁRDY 1970. 276–278.

<sup>58</sup> A rajzon aláírva: „az ív lehullott köve”. Az ornamentika mellett a rajzon feltüntetett méretadatok is megegyeznek az előkerült darabéval.

<sup>59</sup> Ez a stilizált alakítású, de dekoratív hatású, differenciálatlan felületű indával kombinált levéltípus a hazai emléktárgyakban Pilisszentkereszten (pl. kerengő zárókővek tárcsájának oldalain: GEREVICH 1977. Figs. 35–37.), a kalocsai székesegyház anyagában (kapubéllet fejezetzónájának a Paksi Városi Múzeumban azonosított töredékén, a karcsú sásleves kehelyfejezet mögött a bélletfal díszében: TAKÁCS 2000. 315–316., 16. k., Függ. 11. sz.), illetve a vértesszentkereszti bencés apátság koragótikus növényi ornamentikájának formakészletében bukkan fel (pl. Keresztboltozat zárókőve: MAROSI 1985. 558. 6. k.; KOZÁK 1993. 61. sz.).

<sup>60</sup> LUX 1916. 195.

<sup>61</sup> Az 1908–1909-es feltárás és a kőtárrendezés (1928–1930/31.) közötti időszakban a faragványokat az óbudai református templomnál őrizték. Az ásatásra és a kiállításra is Kontra Aladár lelkész hivatali ideje (1902–1945) alatt került sor, ő engedte át a faragványokat a Székesfővárosi Múzeumnak. HORVÁTH 1932a. Bevezető. A faragványok 1932 előtti állapotáról egyedül a KÖH fényképsorozata tájékoztat (KÖH Fotótár, poz. ltsz. 5081., 6975., 7987., 7997., 12144. 7986., 8016.) Az ásatások alatt, illetve az azt követő év(ek)ben a faragványok egy részét, egy ideig

A belső udvarról a keleti épületszárnyba vezető portál főbb vonásaiban – így bélletalakításában, lábazatának formálásában – az előbb látottaktól eltérő tervezői invencióról tanúskodik (34. kép).<sup>66</sup> A portál két bélletrétegből áll. A lépcsőződő, tagolatlan sarkú mészkő béllethasábokhoz két-két vörösmárvány oszloptörzs csatlakozott. A magas, lépcsőzetes bázis felett ülő, alacsony talplemezükkel egybefaragott mészkőlábazatok esetében attikai típust követő, de kissé specifikus profilalakítás figyelhető meg. A fényképeken és a rajzokon az alsó tórusz lapos kiképzésű, erősen kiülő, a felső tórusz vékony, lekerekített peremű homorolltá alakul. E profilalakítás alapján a keleti kapulábazat köré további töredékek társíthatók. Így a MOB ásatásain fellelt állapotához képest ma kissé csonkábban meglévő kisebb nyílás (portál?) 12 cm átmérőjű oszlopot indító lábazata, valamint ennek párjaként felfogható kisebb lábazattöredék (Függelék 10–11. és 35. kép).<sup>67</sup> A lábazattöredékek valószínűtlenül lapos alakítású alsó tóruszát hasonlóképp síkszerű, csupán vékony szegéllyel kiemelt saroklevél díszíti. A profilalakítás mellett különösen tipikus e csoport darabjainál a felületkezelés. A szinte papírvékony-ságú, precízen metszett tagozatokat és a sarokleveleket peremeik mentén keskeny szegélyfaragás határolja, a közbenső felületeken pedig – valószínűleg szándékoltnak – meghagyták a fogasvésővel előidézett, aprólékosan rovátkolt textúrát. Ez a dekoratív felületkezelést keltő fogás olyan momentum, amely ténylegesen is kifinomultabb római kőfaragványok megmunkálási technikáját idézi. E felületkezelés kíséretében pontosan ugyanez, az előbbi lábazatokon látott, éles metszésű profil jelenik meg – csak éppen a talp mentén tükröképesen megkettőzve – egy Altmann Júlia ásatásaiból előkerült, oszlopgyűrűként meghatározható darabon is. A mindkét oldalán keskeny, mély, négyzetes csaplyukkal ellátott mészkőfaragvány, kisebb, 11–11,5 cm átmérőjű, minden bizonnyal vörösmárványból készült oszloptörzseket fűzött össze (Függelék 12., 36–37. kép).<sup>68</sup> A gyűrű az

egyik végén kifordulva folytatódó profilrészlet szerint nem szabadon álló, hanem valamiféle felülethez kapcsolt oszloptörzset oszthatott. Kissé marginálisnak tűnhet, de az oszlopgyűrű, valamint az oszlopgyűrűvel tagolt támasz motívumának jelenléte a töredékesség ilyen fokán álló anyagban – a stílus s egyáltalán a 13. század elején itt ténykedő gótikus műhely árnyaltabb jellemzése szempontjából – különösen értékes. Az oszlopgyűrű (*bague*, *Schaftring*) alkalmazása a 12. század közepének, második felének Île-de-France-i építészetében elevenedett fel (nem utolsó sorban ötvösművészeti, kisművészeti alkotások nyomán) és a korai, majd a klasszikus gótika építészeti eszköztárának kedvelt darabjává vált.

Ezek a – különféle oszlopok, összetett, illetve kötegelt formájú támaszok kapcsán alkalmazott – szépen profilált, a tagolt forma mellett rendszerint vékonynak ható gyűrűk elsősorban statikai – a járulékos támasz, valamint a fal vagy pillérmag kötését erősítő – funkcióval is rendelkeztek.<sup>69</sup> Funkciójuk mellett a koragótikában dekoratív szerepük bizonyosan nem elhanyagolható. Szerepet játszottak a támaszok vertikális ritmikus megszakításában, a támasz horizontális és vertikális tagjainak tekintetében különféle anyagok, illetve a kifestés színeinek variálására adtak ismételt alkalmat. Az oszlopgyűrű hazai alkalmazására a 13. század első évtizedeiből több példa idézhető: az óbudaihoz igen hasonló mészkő-vörösmárvány kombinációban és profilformával megtalálható a vértesszentkereszt bencés apátság 1200 tájára, vagy a századelőre helyezett kövei között.<sup>70</sup> Az esztergomi Szent István protomártír templom építkezéseihez, közelebről a templom fennmaradt lábazataihoz utalható, oszlopgyűrűként meghatározható töredékeket azonosított Marosi Ernő az Esztergomi Vármúzeum egykori kőraktárában.<sup>71</sup> További és kissé későbbi (1220-as, 1230-as évekbeli) példák idézhetők a jáki apátsági templom gádorfalának falpilléireiről és főszentélyéből, valamint északi mellékhajófalának külsejéről.<sup>72</sup> A motívum miniatűr verziója pedig ott látható Gertrudis királyné pilisszentkereszt síremlékének törpearkádsorán is.<sup>73</sup>

A BTM Úri utca 4. alatti kőtárában nemrégiben sikerült fellelni egy kötegelt falpillér töredékes lábazatát, amely stílusát (sarokdíszítmények, felületkezelés),

<sup>66</sup> Terjedelmi és műfaji kereteink miatt, más lapokon elemezendő probléma, hogy ezek az elsősorban az udvari portálok (és a faragványtöredékek között vázolható „körük”) esetében megragadható és leginkább a portálok architektonikus tagolásmódjának, profilkezelésének különbségeivel, illetve a bélletbe szőtt plasztikus ornamens alkalmazásával, illetve annak hiányával leírható stíluskülönbségek, eltérések miként értékelhetők? Van-e, lehet-e kronológiai vetületük a királyi rezidencia építéstörténetében? Egymás mellett élő, vagy egymásra rakódó stílusrétegekről, pluralizmusról, vagy műhelyváltásról tanúskodhatnak?

<sup>67</sup> A „kormeghatározó” profiltípus értékelése: LUX 1916. 198.

<sup>68</sup> Csizolt felületű vörösmárvány oszloptörzs töredékek 11,3–11,7 cm közötti átmérővel az óbudai palotából: BTM KO ltsz.: 53.1892.1–2., 53.2009.5., 53.2014.4., 90.92.2–3., 90.92.6., 90.92.11–12., 90.92.14. 90.92.16., 90.92.21., 2002.121.80–92., 2002.121.101., 2002.121.103–106. 2002.121.108., illetve 36/2–5.

<sup>69</sup> VIOLLET LE DUC 1867. 59–63.

<sup>70</sup> KOZÁK 1993. 288., 6. sz. M. Kozák Éva a vörösmárvány oszloptörzseket – a képen szereplő oszlopgyűrű említése nélkül – lelőhelyük alapján az előcsarnokhoz utalta.

<sup>71</sup> MAROSI 1984. 205–206., Kat. Nr. 68–72., 274. k.

<sup>72</sup> BOGYAY 1944a. 62., 64., 36., 38. k.

<sup>73</sup> A síremlék konstrukciójáról és művészettörténeti helyéről: TAKÁCS 1994.

részletalakítását (profil, méretrend) tekintve az udvar keleti portálja köré csoportosítható faragványokhoz igen szorosan kötődik (Függelék 13., 38–39 kép).<sup>74</sup> A falsík elé kiülő lábazat a fennmaradt részletek szerint közel 30 cm-es sugárral kijelölt, félhenger idomú pillérmagból állt, melyhez egykor öt sugárirányban álló karcsú oszlop csatlakozott. A fennmaradt két oszloplábazat közül csupán a külső sarkát díszítő levél csekély nyoma észlelhető, ellenben a hengeres pillérmag a járulékos oszlopok lábazatának csatlakozása között erősen stilizált, lapos szegéllyel határolt háromszög alakú levélkék tűnnek fel. Az óbudai királyi palota anyagában a félköríves pillérmaghoz tartozó törzstörzsek nem ismeretesek, azonban a járulékos oszloptörzsek 11,5 cm nagyságú átmérője nemcsak csiszolt vörösmárvány oszloptörzseken fordul elő, hanem az előbb bemutatott – karcsú oszlopot nagyobb (átmérővel rendelkező) íves szakaszhoz kapcsoló – oszlopgyűrű is. A két darab direkt egymás mellé (pontosabban egymás fölé) utalásánál óvatosságra int, hogy a gyűrű mindkét oldalán megjelenő precíz csaplyuk megfelelője a lábazaton hiányzik, ugyanakkor a lábazat és a gyűrű formái, alaprajzi részleteinek szoros egyezése nyomán az oszlopgyűrű motívuma megalapozottan vonható be ezen óbudai pillérforma elemzésébe. Elsősorban az oszlopgyűrű illesztéstechnikai vonatkozásai valószínűsítene, hogy a hengeres pillérmagot külön megfaragott és befüggesztett monolit oszloptörzsek vették körül. Az ásatásokon előkerült több tucat törzstörzdek közül a megfelelő átmérőjűek vörösmárványból készültek. Így feltehető, hogy a kötegelt falpillér ismeretlen anyagú és színű, hengeres magját – a sajátos faragói felületkezelésének köszönhetően matt hatású, fehér keménymészke-lábazat és a szintén ismeretlen alakítású fejezetzóna közé foglalva, valamint gyűrűsen osztva – csiszolt, polírozott állapotukban mélyen fénylő, karcsú vörösmárvány oszloptörzsek övezhették.

A lábazattörzdek azon túl, hogy e francia koragótikával divatba jött dekoratív pillérforma – *pillar cantonné* – magyarországi recepcióját újabb példával gazdagítja, a királyi palota valamely terének építészeti kialakításáról, belső tagolásmódjáról alkotható fogalmaink árnyalásához nagyban hozzájárul. Hisz ez a kötegelt pillérlábazat – az előcsarnokarchitektúra elemei mellett – a kőtári anyag talán egyetlen olyan – kivételesen jól érté-

kelhető darabja, amely belső tér kialakításáról tájékoztat. Maga a támaszforma is differenciált tagolású bordás boltozat (a sugárirányban álló járulékos oszlopocskáknak megfelelően: homlokív-átlós borda-hevedetív-átlós borda-homlokív) létere utal, vagy legalábbis annak tervét feltételezi. A darab jelenleg tisztázhatatlan régészeti lelkőrkörülményei azonban a lokalizációval kapcsolatban óvatosságra intenek. A későközépkorban bizonyosan Szent Erzsébetnek szentelt<sup>75</sup> palotakápolnának csupán alapfalmaradványait, alaprajzi elrendezését ismerjük. A régészeti kutatás által Erzsébet királyné (†1380) építkezéseire utalt „késő gótikus” kápolnát a hajóval azonos szélességű, kívülről támpillérekkel erősített poligonális szentélyfej zárta (2. kép).<sup>76</sup> Az 1923-as ásatás a szentélypoligon szögleteiben álló karcsú faltagoló kb. 40–60 cm széles hengeres lábazati bázisát találta.<sup>77</sup> Altmann Júlia kutatásai pedig a korai, 13. századi kápolna kívül poligonális, belül félköríves kialakítású szentélyzáradékának a későgótikus kápolnán belül elhelyezkedő maradványait hozták felszínre.<sup>78</sup> Az alaprajzi elrendezésén kívül bizonytalanul értékelhető kápolnától eltekintve, a régészeti kutatások során a belső udvart övező épületszárnyak közül a keleti és a nyugati szárny egy-egy földszinti helységében is megragadható volt belső faltagoló támasz meglétére utaló lábazat, illetve megfelelő alapozás. Az alapfalakból a keleti szárny északi részében egy 7,6 m széles 11,2 m hosszú, téglalap alaprajzú helység rajzolódik ki, amelynek vörösmárvány lapokkal burkolt padlóját és az udvar felé vezető portálját is ismerjük. Lux Kálmán beszámolója és ásatási rajzai szerint a helység délkeleti sarkában nagyjából 50x50 cm nagyságú, poligonális alaprajzú lábazat („*sarokoszlopszék*”) maradványát tárták fel.<sup>79</sup> A szintén 7,6 m belső szélességű nyugati épületszárny helységkiosztása ismeretlen, a szárny nyugati homlokzatát négy támpillér osztotta három egyenlő nagyságú szakaszra. Az északról számított második támpillér vonalában a fal belső oldalán félköríves formájúnak jelölt pilléralap

<sup>75</sup> BARTFAI SZABÓ 1935. 109. 148. sz. BALOGH 1966. 169.; GEREVICH 1973b. 248.

<sup>76</sup> 14. század derekára való datálásához: ALTMANN–BERTALAN 1991. 195.

<sup>77</sup> CSEMEGI 1943. 34., 38., ill. 7. á.

<sup>78</sup> Altmann Júlia jelentése, in.: RégFüz Ser. I. No. 38. 1985. (Az 1984. év régészeti kutatásai) 91., 163/7.; ALTMANN–BERTALAN 1991. 125–126., 130.; ALTMANN–BERTALAN 1995. 161–162. Az alaprajzi felvételek szerint a későbbi kápolna belülről 18–18,4 m hosszú, szentélyénél kb. 7 m, nyugati végében 6,2 m széles volt. A korai kápolna belső hossza 13,5 m, szélessége pedig 4,6 m körüli lehetett.

<sup>79</sup> LUX 1916. 194–195., 5. á.; CSEMEGI 1943a. 34.; GEREVICH 1962. 374.

<sup>74</sup> A darab az Úri utcai kőtár azon részében hevert, ahol korábban a Gerevich László ásatásain, illetve az azt megelőző kutatásokból előkerült óbudai faragványokat őrizték. A kő leltári szám, illetve jelzet nélküli, közelebbi lelőhelyét az ismert régészeti dokumentációk alapján eddig nem sikerült tisztázni.

került feltárássra (2. kép).<sup>80</sup> A falpillér alapozás(?) szélessége 140–150 cm, kiülése 80 cm körül lehetett, a kötegelt falpillér lábázatának megfelelő befoglaló méretei: 130 cm, illetve 75 cm körüliek.

Maga a pillérforma s a típus a 13. század első évtizedeiben a korai, illetve a klasszikus gótika egy mástól nem független műhelyeivel tűnik fel Magyarországon. A típus alkalmazásának példái ismeretesek a pilisi ciszterci apátság kerengőjéből,<sup>81</sup> illetve a kalocsai ún. II. székesegyház kápolnakoszorús szentélyfeijéből is,<sup>82</sup> valamint Esztergomból, a székesegyház északi oldala mellett állt Szent István protomártír templomból (42. kép).<sup>83</sup> A 13. század második évtizedére helyezhető esztergomi lábázat és a hozzá kapcsolódó kisebb töredékek a pilisi és kalocsai példáktól eltérő – már a „klasszikus, érett gótika” fogalmával jellemezhető – stíluskört képviselnek s az óbudai töredékhez meglehetősen közel állnak. Az esztergomi és az óbudai lábázat esetében a profilalakítás, formálásának azonosságán túl nagyon hasonló felfogásmódról tanúskodik a hengeres pillértest és a járulékos oszloptörzsek között megfogalmazott viszony. Míg a pilisi és kalocsai példák a járulékos törzsek attikai lábazata sűrű, tömött sorban övezi a pillérmagot, az ornamentális bázison túlnyúló alsó tóruszuk a köztés szakaszokon egymásba ér, mintegy feltorlódnak. Addig az esztergomi és az óbudai darabon a karcsú törzsek kissé távolabb helyezkednek el egymástól, a közbenső részeken a filigránabb, talplemezhez igazodó profil a pillértestet is hosszabb szakaszokon övezi, ezáltal nagyobb felületek láttatására nyílt lehetőség, a hengeres pillértest és a karcsú törzsek kapcsolata lazábbá, a kompozíció szellősebbé vált. Az esztergomi és az óbudai darabok formálásában, felfogásában megnyilvánuló hasonlóságok a kortársi kapcsolatnál szorosabb összefüggések feltételezését is megengedik az érseki és a királyi központ két építkezése között.

<sup>80</sup> Az épület nyugati szárnyát Gerevich László 1949–1951 közötti ásatásai tárták fel. A feltárt maradványok alaprajza többek között látható Várnai Dezső két rajzán: KÖH MÉM Gysz. 363/9 (10.,16), illetve a KÖH Tervtárában őrzött alaprajzokon: ltsz 10931., 10829. A rajzok a nyugati szárny északnyugati sarkában a keleti szárny északkeleti helyiségének délkeleti sarkában regisztrált sarokfalpillér lábázatával megegyezőt jelölnek.

<sup>81</sup> BÉKEFI 1900. 132., 70. á.; GEREVICH 1977. 173. Fig. 34.; GEREVICH 1984. 12–13., 61., 67., 71. k.; GEREVICH 1985. 119., 136–137. Abb. 14., 42.; HOLL 2000. 129. Abb. 62. A kútpillérről: TAKÁCS 1992. 8–10.

<sup>82</sup> ENTZ 1966. 38., 137. és 15., 29. k.; TAKÁCS 2000. 323–325. és 33–36. k.

<sup>83</sup> ENTZ 1966. 46., 140–141. Fig. 39.; MAROSI 1972. 100–101. és 20–22.; MRT. 5. 91–95.; MAROSI 1984. 51–52. 205–206. Kat. Nr. 68., 72., Abb. 269., 272. MAROSI 2000. 66–67.

#### IV. FEJEZET

Az óbudai együttes jelentőségét a 13. század első negyedének magyarországi művészetében hangsúlyozni szükségtelen,<sup>84</sup> a II. András-kori (1205–1235) udvari művészetben, illetve a gótika 13. század eleji magyarországi recepciójában betöltött helyének, szerepének körvonalait pedig további beható művészettörténeti tanulmányok feladata árnyalni. A fennmaradt töredékek tanúsága szerint, a 13. század elején újonnan kiépített királyi rezidenciában az épület tervének egyik fontos komponense volt a fehér mészkő és a vörösmárvány polikrómiáját kiaknázó, reprezentatív jelzővel illelhető anyaghasználat.<sup>85</sup> Vörösmárványból készült az előcsarnok és a belső udvart körülölelő épületszárnyak közül a keleti és a déli földszinti tereinek padlóburkolata, a kápolnába nyíló portál lábazata s ugyanitt a lábazati zónában bizonyosan a falak burkolata, a falpillérek egyes rétegei, továbbá tucatszámra a különféle méretrendű oszloptörzsek. Az utóbbi évek kutatásainak köszönhetően a Gerecse-hegységben bányászott vörösmárvány pályafutása a 12. század végi – 13. század eleji Magyarország művészetében is jól ismert.<sup>86</sup> A 12. század utolsó negyedének esztergomi építkezéseinek felfedezett – színe miatt méltán a középkori anyaghierarchia csúcsán álló porfirhoz, illetve bíborhoz hasonlított – kőanyag oklevelekből is ismert tardosi bányahelyét Imre király (1196–1204), aki 1198-ban Esztergom várbeli palotájáról is részben lemondott,<sup>87</sup> az érseknek adományozta. II. András viszont egy időre, 1217/1218-ig visszavette az esztergomi egyháztól bátyja tardosi adományát, Katapán nembeli Jakab és Paulinus ispánokat tüntetve ki azzal.<sup>88</sup> Óbudán az összeállítás

<sup>84</sup> Művészettörténeti helyéről és jelentőségéről összefoglalóan többek között: BOGYAY 1944. 501–502.; MAROSI 1979. 75.; MAROSI 1984. 171.; MAROSI 2000. 66–68.; MAROSI 2001. 279–280. A XIII. századi királyi rezidencia történeti szerepének alapvető értékelése: KUMOROVITZ 1971. 7–53., az építkezés szempontjából különösen: 35–36. o., forrásainak további elemzése: KUMOROVITZ 1972. 7–35.

<sup>85</sup> Az előcsarnok és polikróm architektúrája művészettörténeti értékeléséhez: LUX 1916. 197–198.; HORVÁTH 1935a. 88–89.; HORVÁTH 1935b. 5.; GEREVICH 1938. 118–119.

<sup>86</sup> LÓVEI 1992. 3–8.; LÓVEI 2001. 39–45., valamint Uő.: „Virtus, es, marmor, scripta” Vörös márvány és bronzbetű. In.: Maradandóság és változás. Szerk.: Bodnár Szilvia–Jávor Anna–Lóvei Pál–Pataki Gábor–Sümei György–Szilágyi András. Bp., 2004. 53–70.); PINTÉR-SZAKMÁRY-LÓVEI-TÓTH-DEMÉNY 2001. 53–70. Az óbudai faragványok anyagvizsgálatával Tóth Mária és munkatársai (MTA Geokémiai Kutatóintézet), valamint Pintér Farkas (ÁMRK) foglalkoznak.

<sup>87</sup> MES. I. Nr. 139., 156. Ez az adat egyben az óbudai építkezések – közvetett – „terminus post quem”-jének is tekinthető.

<sup>88</sup> Imre és András adományai a kancellária által 1217-ben, illetve 1218-ban kiállított oklevelekből ismeretesek: MES. I. Nr. 220., ill. Nr. 223., 214–217. A reprezentatív királyi épület mellett

fehér részét adó kő – amit a 19., s még gyakran a kora 20. századi szakirodalmában is fehérmárványként írtak le<sup>89</sup> – a tagozat-, és ornamentalsfaragásra egyaránt kiválóan alkalmas – a közeli környéken is bányászott – kemény édesvízi mészkő volt. Ehhez az időjárási viszonyosságokat jól álló s valóban márványszerűvé csiszolható kőfajtához a 13. századi építők könnyedén, a helyszín ókori rommaradványaiból is hozzájuthattak, s a már említett kövek tanúsága szerint éltek is e kínálkozó lehetőséggel. Ez a jelenség nem egyedülálló a 13. század első negyedének magyarországi művészetében. Az ország rangban második érseki székesegyházának, feltehetően a kalocsainak a királyi rokon, Andechs–Meráni Berthold érseksége (1207–1218) alatt meginduló építkezéséből való koragótikus keménymészkő töredékek között Óbudáról, illetve vélhetően egykor Óbuda területén állott római építmény(ek)ből származtatható faragványok is regisztrálhatók.<sup>90</sup> A másodlagosan felhasznált római kőfaragványok közösnek nevezhető forrása egyébként egyre inkább úgy tűnik, nem az egyetlen kapocs a két, „Dunamenti” építkezés között.

*A Függelék jelöléseinek magyarázata:*

A: A faragvány meghatározása.

B: Kora.

C: Kőanyaga.

D: A faragvány befoglaló, valamint jellemző méretei cm-ben megadva: m.: magasság; sz.: szélesség; h.: hosszúság; mé.: mélység/v.: vastagság; á.: átmérő; r.: sugár.

E: Lelőhely, lelőköri körülmények.

F: Előkerülés dátuma és a feltáró neve

G: Archív fényképfelvételek

H: Felmérési rajz

I: Jelenlegi tárolási, őrzési hely. Korábbi kiállítások.

J: A faragvány leltári száma, egyéb jelzetek

a vörösmárvány korai, óbudai felhasználásának emlékét képviselhetik a Szent Péternek szentelt prépostsági templom régészeti kutatása során a szentély északi oldala mellett, a sekrestyével azonosított négyzetes alaprajzú helységben feltárt vörösmárvány lapokkal burkolt padló maradványai. A megfigyelések szerint az erősen megégett vörösmárvány padló a korai falmaradványokhoz csatlakozó mészkőpadlóval azonos szinten helyezkedett el. ALTMANN–BERTALAN–KÁRPÁTI 2003. 44., 1–2., 31. kép. A prépostsági padló részlet datálásának alsó határát a vörösmárvány bányászásának és széleskörű felhasználásának 12. század utolsó harmadába nyúló kezdetei jelentik.

<sup>89</sup> Kalocsával, Óbudával összefüggésben: HENSZLMANN 1876. 76.; LUX 1916. 194.; SZÖNYI 1924. 49.

<sup>90</sup> Ezekről és a részben ebből fakadó provenienciaproblémákról: HORVÁTH 1935a. 97.; KAMPIS 1935. 315.; MAROSI 1985. 553–554.; TAKÁCS 2000. 310–311., MAROSI 2001. 279. Aquincum kőfaragványainak 13. században alapanyagként való felhasználására további példa a bátmonostori timpanon: TORMA 1874. 135., 140–143.

K: Közlések

L: Katalógus szám. (Havasi K.: Az óbudai királyi utóbb királynéi vár kőfaragványainak katalógusa, [Kézirat, 2004.] nyomán)

#### FÜGGELÉK

- A: *Sarokfalpillér lábazata (16. kép)*  
 B: 13. század első negyede  
 C: kemény édesvízi mészkő  
 D: sz.: 83 cm., mé.: 79 cm., m.: 25,5 cm., á<sup>1</sup>.: ~17 cm., á<sup>2</sup>.: 13,5 cm.  
 E: Bp., III. Óbuda, Kálvin köz. Az ún. előcsarnok területéről került elő, in situ összefüggések nélkül. (LUX 1916. 195.)  
 F: MOB 1908–1909-es Lux Kálmán vezetésével ásatásából.  
 G: BTM KO. Fotótár, neg. ltsz. 37.; KÖH Fotótár, neg. ltsz. 28101. A Halászbástya-kőtár felvételein: KÖH Fotótár, poz. ltsz. 30336. (neg. ltsz. 119093), ill. poz. ltsz. 30299. (neg. ltsz. 119092); [Az előcsarnok maradványait nagyobb szögben ábrázoló, ismert 1908-as felvételeken (KÖH Fotótár poz. ltsz. 4709., ill. poz. ltsz. 4711.) e darab nem látható].  
 H: Alaprajzi összefüggéseivel: LUX 1916. 196. 6. á.; továbbá: BTM KO Rajztár, ltsz. 9645. (9395); Plajner Borbála 2004.  
 I: 2002-től a BTM KO., Óbuda, volt gázgyári művelődési ház, régészeti raktár. 1932 és 1966 között a Halászbástya Kömléktárában volt kiállítva.  
 J: 33.  
 K: LUX 1916. 194–196. és 5–6. á.; HORVÁTH 1932a. 33. sz.; HORVÁTH 1935a. 89. és III. t. 2. k.; HORVÁTH 1935b. 7. és 2. á.  
 L: Kat.: I-1.
- A: *falpillérlábazat töredéke (17. kép)*  
 B: XIII. század első negyede  
 C: vörösmárvány  
 D: m.: 15, 5 cm., mé.: 90 cm., sz.: 99,5 cm.  
 E: Bp., III. Óbuda Kálvin köz.  
 F: Altmann Júlia ásatásából  
 G: Plajner Borbála, 2004.  
 I: BTM KO., Óbuda, volt gázgyári művelődési ház, régészeti raktár.  
 J: 2002. 121. 3.  
 M: Kat. I-2.
- A: *Lábazattöredék a kápolnaportál északi béléteiből, alsó réteg (11. kép)*  
 B: 13. század első negyede

- C: vörösmárvány  
 D/a: m.: 15,5 cm., mé.: 83 cm., sz.: 72 cm.  
 D/b: m.: 15,5 cm., mé.: 43 cm., sz.: 48 cm.  
 E: Bp., III. Óbuda, Kálvin köz. Az archív felvételek (lásd: G.) tanúsága szerint előcsarnokból kelet felé nyíló portál eredeti összefüggéseiben feltárt bal oldali lábazatsorának két illeszkedő töredéke.  
 F: A MOB 1908–1909-ben Lux Kálmán vezetésével folytatásából.  
 G: KÖH Fotótár, poz. ltsz. 4708.(5148); poz. ltsz. 4707.(5149); poz. ltsz. 4709.; poz. ltsz. 4711.; 24790.; poz. ltsz. 24963., valamint azonosítható a Halászbástya egykori kiállításának portál-összeállításában: KÖH Fotótár, poz. ltsz. 30299 (neg. ltsz. 119092); Tihanyi Bence 2004.  
 H: BTM KO. Rajztár, ltsz. 9041. (8959); Plajner Borbála, 2004.  
 I: BTM KO., Óbuda-gázgyári művelődési ház régészeti raktár.  
 J/a: 32/a. (Faragványra tévesen felfestve: 63/2)  
 J/b: 32/a (Faragványra tévesen felfestve: 63/3)  
 K: LUX 1916. 193–194., 196., 1., 6. á.; HORVÁTH 1932a. 32. sz.  
 L: Kat. I-3. a-b.
4. A: *Lábazattöredék* a kápolnaportál déli béléteből, alsó réteg (13. kép)  
 B: 13. század első negyede  
 C: vörösmárvány  
 D: m.: 15,5 cm., 107,5x109 cm.  
 E: Bp., III. Kálvin-köz. Valószínűleg az előcsarnok területéről.  
 F: MOB 1908–1909-es, Lux Kálmán vezetésével folytatásából.  
 G: KÖH Fotótár, poz. ltsz. 7997. és poz. ltsz. 12144., valamint azonosítható a Halászbástya egykori kiállításának portál-összeállításában: KÖH Fotótár, poz. ltsz. 30299 (neg. ltsz. 119092), poz. ltsz. 30336. (neg. ltsz. 119093); Tihanyi Bence, 2004.  
 H: Plajner Borbála, 2004.  
 I: BTM KO., Óbuda-gázgyári művelődési ház, régészeti raktár.  
 J: 31/a. (Faragványra tévesen felfestett szám:63/1)  
 K: LUX 1916. 194., 196., 6. á.; HORVÁTH 1932a. 31. sz.  
 L: Kat. I-4.
5. A: *Lábazattöredék* a kápolnaportál északi béléteből, felső réteg (12. kép)  
 B: 13. század első negyede  
 C: vörösmárvány  
 D: összeillesztve: 90x81,5 cm., m.: 16 cm.
- E: Bp., III. Óbuda, Kálvin-köz, valószínűleg az előcsarnok területéről  
 F: MOB 1908/–1909-es, Lux Kálmán vezetésével folytatásából.  
 G: KÖH Fotótár, poz. ltsz. 7997. és poz. ltsz. 12144. (1908–1909.), valamint azonosítható a Halászbástya egykori kiállításának portál-összeállításában: KÖH Fotótár, poz. ltsz. 30299 (neg. ltsz. 119092) és poz. ltsz. 30336. (neg. ltsz. 119093); Tihanyi Bence, 2004.  
 H: LUX 1916. 5–6. ábra.; BTM Rajztár, ltsz. 9044/a. (8462); Plajner Borbála, 2004.  
 I: BTM KO., Óbuda, volt gázgyári művelődési ház., régészeti raktár.  
 J: 32/b. (Faragványra tévesen felfestve: 65/1).  
 K: LUX 1916. 194–196. és 1., 6. á.; HORVÁTH 1932a. 32. sz.  
 L: Kat. I-7.
6. A: *Lábazattöredék* a kápolnaportál déli béléteből, felső réteg (14. kép)  
 B: 13. század első negyede  
 C: vörösmárvány  
 D: m.: 17,5 cm., sz.: 84x58 cm.  
 E: Bp., III. Óbuda, Kálvin köz, valószínűleg az előcsarnok területéről, vagy annak közvetlen környékéről.  
 F:  
 G: Látható a Halászbástya egykori kiállításának portál-összeállításában: KÖH Fotótár, poz. ltsz. 30299 (neg. ltsz. 119092), poz. ltsz. 30336. (neg. ltsz. 119093); Tihanyi Bence, 2004.  
 H: LUX 1916. 5–6. ábra.; BTM Rajztár, ltsz. 9045/a.(8963); Plajner Borbála, 2004.  
 I: BTM KO., Óbuda, volt gázgyári mh., régészeti raktár.  
 J: 31/b. (Faragványra tévesen felfestve: 63/6.)  
 K: LUX 1916. 195–196. és 5–6. ábra.; HORVÁTH 1932a. 31.  
 L: Kat. I-6.
7. A: *Lábazattöredék*  
 B: 13. század első negyede  
 C: kemény édesvízi mészkő  
 D: m.: 13 cm; sz.: 22,3 cm; h.: 33 cm  
 E: Bp., III. Óbuda, Kálvin köz, HORVÁTH, 1935/b. 4. o. szerint: „...a követ régi összefüggéseiből kiszakítva, körülbelül 50 méternyire találtak az 1908-ban feltárt kapucsarnoktól, melynek talpazati profiljával szösz szerint megegyezik...”  
 F: 1934-ben, Lux Kálmán és Nagy Lajos ásatásai során találták.  
 G: KÖH Fotótár, poz. ltsz. 19224.; Tihanyi Bence, 2004.

- H: BTM Rajztár, (9393.) 9643.; Plajner Borbála, 2004.
- I: BTM KO., Óbuda, volt gázgyári művelődési ház, régészeti raktár.
- J: 656.
- K: HORVÁTH 1935a. 21., 89–90. és XXXI. t./2. k.; HORVÁTH 1935b. 3–4., 6–7. és 1. á.; HORVÁTH 1936a. 21. és 12/b. k.; HORVÁTH 1936b.; HORVÁTH 1938. 69. és XIII. kt.; CSEMEGI 1943. 38. és 6/d. á.; GEREVICH 1971. X. t. 25. k.; ÁK., 1978. 210. Kat. 141.; 1984. Abb. 248.; MAROSI 2000. 62.; MAROSI 2001. 282. és 10. k.
- L: Kat. I–8.
8. A: *Kapuzat bal oldali lábazata és alsó bélletköve (29–31. kép)*  
 B: 13. század első negyede  
 C: kemény édesvízi mészkő  
 D: sz.: 98 cm., mé.: 57 cm., ma.: 53,3 cm. (ebből: alsó kőréteg m.: 20,5 cm., bélletkövek m.: 32,8 cm), törzsá.: 15 cm.  
 E: Bp., III. Óbuda, Kálvin köz. Református templom és lelkészlak közötti területen, eredeti összefüggéseiben. Várnai Dezső feljegyzése szerint: "Óbuda Kálvin u. 10. sz. kutatóárok"  
 F: Gerevich László ásatása, 1949. június 11.  
 G: BTM Fotótár, ltsz. 1726. (1949. júl. 21. állapot), 1759., valamint KÖH Fotótár, neg. ltsz. 31554.  
 H: Várnai Dezső-hagyatéka, óbudai ásatások, KÖH MÉM Gysz.: 363/9. /29., 37., 39., 42./; KÖH Tervtár, ltsz. 10835–10836.; BTM KO. Rajztár, ltsz. 9206 (9144), illetve rekonstruált összefüggésekkel: 10400.  
 I: BTM Állandó kiállítás  
 J: 55.32. (faragványon felfestve)  
 K: GEREVICH 1962. 375–378. és 319–321. k.; NAGY 1964. 152. o. 43. k.; GEREVICH 1971. 22–24. k.; GEREVICH 1973. 366–367. és 186., 188. k.; MAROSI 1984. 366. 143.; ALTMANN–BERTALAN 1991. 126–127., ill. Kat. 147., 455. (J., Altmann); MAROSI 1991. 46–47.; ALTMANN–BERTALAN 1995. 162–163.; ROSTÁS 2000. 8–11. és 4. k.  
 M: Kat. I–12.
9. A: *Ívbélletkő töredéke (29., 32. kép)*  
 B: 13. század első negyede  
 C: mészkő  
 D: h.: sz.: 30 cm., sz.: 18,5 cm., mé.: 14,5 cm  
 E: Bp., III. Óbuda, Kálvin-köz. Református templom és lelkészlak közötti területen, eredeti összefüggéseiben feltárt portál keleti oldala előtt került elő.  
 F: Gerevich László ásatása, 1949. június 11.  
 H: Várnai Dezső felmérési rajza (1949. június)
- in.: Várnai Dezső-hagyatéka, óbudai ásatások, KÖH MÉM Gysz.: 363/9. /42/; Plajner Borbála, 2005.
- I: BTM KO. raktára
10. A: *Lábazattöredék*  
 B: 13. század első negyede  
 C: kemény édesvízi mészkő  
 D: m.: 15 cm., sz.: 43 cm., mé.: 81 cm., átm.: 11,5 cm  
 E: Bp., III. Óbuda, Kálvin-köz.  
 F: Valószínűleg a MOB 1908–1909-es ásatása során került elő.  
 G: Tihanyi Bence, 2004.  
 H: Plajner Borbála, 2004.  
 I: BTM KO., Óbuda, volt gázgyári művelődési ház, régészeti raktár.  
 J: Faragványra felfestett jelzet: 65/3. (Méretadatok nem felelnek meg a Horváth 1932a. 65. sz. tételének  
 K: LUX 1916. 198., 203. 14./3. ábra.  
 L: Kat: I–17.
11. A: *Lábazattöredék (35. kép)*  
 B: 13. század első negyede  
 C: kemény édesvízi mészkő  
 D: m.: 9,2 cm., sz.: 16,5 x 13 cm.  
 E: Bp., III. Óbuda, Kálvin-köz  
 F: Gerevich László 1949–1951. ásatásaiból  
 G: Tihanyi Bence, 2004.  
 H: Plajner Borbála, 2004.  
 I: BTM KO., Óbuda, volt gázgyári művelődési ház, régészeti raktár.  
 J: 53. 2057.  
 L: Kat. I–19.
12. A: *Oszlopgyűrű (36–37. kép)*  
 B: 13. század első negyede  
 C: kemény édesvízi mészkő  
 D: m.: 12,5 cm., sz.: 19 cm., mé.: 14 cm., á.: 11,5 cm.  
 E: Bp., III. Óbuda, Kálvin köz  
 F: Altmann Júlia ásatásából  
 G: Tihanyi Bence, 2004.  
 H: BTM Rajztár (szám nélkül), valamint Plajner Borbála, 2004.  
 I: BTM KO., Óbuda, volt gázgyári művelődési ház, régészeti raktár.  
 J: 81. 421. 6. (Faragványra felfestett szám)  
 L: Kat.: I–20.
13. A: *Kötegelt falpillér lábazatának töredéke (37–39. kép)*  
 B: 13. század első negyede  
 C: kemény édesvízi mészkő  
 D: m.: 12,5 cm., sz.: 63 cm., mé.: 34 cm., r.: 28–30 cm., á.: 11,5 cm

- E: Bp., III. Óbuda, Kálvin köz.  
H: Plajner Borbála, 2005.  
I: BTM KO. Uri u. 4. kőtár (2005 júniusa előtt).
14. A: *Sarokoszlopfő (26. kép)*  
B: 13. század első negyede  
C: kemény édesvízi mészkő  
D: m.: 22,5 cm., sz.: 27x30 cm., á.:11,5 cm., fejlemez sz.:15x15 cm.  
E: Bp., III. Óbuda, Kálvin köz.  
F: MOB 1908–1909-es Lux Kálmán vezetésével folytatásából.  
G: KÖH Fotótár, poz. ltsz. 6975., poz. ltsz. 7987.; Tihanyi Bence 2004.  
H: BTM Rajztár, (9396)–Mendele Ferenc felmérési rajza 1966-ból, illetve Plajner Borbála, 2004.  
I: BTM KO., Óbuda, volt gázgyári mh., régészeti raktár.  
J: 39.  
K: LUX 1916. 198–199., 16. á.; VU. 1916. 582. 4 k.; HORVÁTH 1932a. 39. sz.; HORVÁTH 1932b. 111.  
L: Kat. II-1.
15. A: *Sarokoszlopfő (27. kép)*  
B: 13. század első negyede  
C: kemény édesvízi mészkő  
D: sz.: ~43 cm., mé.: 34,5 cm., m.: 23 cm., csatlakozó törzsátm.: 12–12,5 cm., nyakgyűrű m.: 3,5 cm.  
E: Bp., III. Óbuda, Kálvin-köz. 2004. október 21-én a református templom északi oldala mellett, a virágágyásban találtuk.  
F: 2004. október 21. (Havasi K.)  
H: Plajner Borbála, 2005.  
I: Óbuda, református lelkészlak pincéje.  
L: Kat. II-2.
16. A: *Sarokoszlopfő (28. kép)*  
B: 13. század első negyede  
C: kemény édesvízi mészkő  
D: m.: 16,5 cm., sz.: 35,5 cm., mé.: 25 cm., törzsátm.:12–13 cm.  
E: Bp., III. Óbuda, Kálvin-köz., 2004. október 22-én a református templom északi oldala mellett virágágyás terméskövei közül emeltük ki.  
F: 2004. október 22. (Havasi K.)  
H: Plajner Borbála, 2005.  
I: Óbuda, református lelkészlak pincéje.  
L: Kat. II-3.
17. A: *Oszlopfő töredéke*  
B: 13. század első negyede  
C: kemény édesvízi mészkő  
D: m.: 16 cm., sz.: 33,5 cm., mé.: 20,5 cm.
- E: Bp., III. Óbuda, Kálvin köz., 2004 október 22-én a református templom északi oldala mellett virágágyás terméskövei közül emeltük ki.  
F: 2004. október 22., Havasi K.  
H: Plajner Borbála, 2005.  
I: Óbuda, református lelkészlak pincéje.  
L: Kat. II-5.
18. A: *Oszlopfő töredéke (23. kép)*  
B: 13. század első negyede  
C: kemény édesvízi mészkő  
D: sz.: 32,5 cm., ma.: 20,5 cm., m.: 21 cm.  
E: Bp., III. Óbuda, Kálvin köz, valószínűleg az előcsarnok területéről.  
F: MOB 1908/1909-es, Lux Kálmán vezetésével folytatásából.  
G: KÖH Fotótár, poz. ltsz. 8016., poz. ltsz. 7987., poz. ltsz. 6975., poz. ltsz. 4707., poz. ltsz. 4708. (neg. ltsz. 10342.), poz. ltsz. 4711., poz. ltsz. 24970.; Tihanyi Bence, 2004.  
H: Plajner Borbála, 2004.  
I: BTM KO., Óbuda, volt gázgyári művelődési ház, régészeti raktár.  
J: 30.  
K: LUX 1916. 193., 195., 199. és 1., 4. á.; VU. 1916. 582. 1. k.; HORVÁTH 1932a. 30. sz.  
L: Kat. II-4.
19. A: *Fejezettöredék (24. kép)*  
B: 13. század első negyede  
C: kemény édesvízi mészkő  
D: m.: 9,2 cm., sz.: 18,8 x13 cm., fejlemez m.: 2,2 cm.  
E: Bp., III. Óbuda, Kálvin köz.  
G: Tihanyi Bence, 2004.  
H: Plajner Borbála, 2004.  
I: BTM KO., Óbuda, volt gázgyári művelődési ház, régészeti raktár.  
J: 2002. 121. 1.  
L: Kat. II-6.
20. A: *Fejezetzóna (18–19. kép)*  
B: 13. század első negyete  
C: kemény édesvízi mészkő  
D: sz.: ~ 136 cm., ma.: 38 cm., mé.: ~ 43 cm.  
E: Bp., XII., Béla király út 2. szám alatti ún. Városház utca forrásházának keleti falába volt befoglalva: KÖH Fotótár, poz. ltsz. 9816.  
F: Kuzsinszky Bálint kezdeményezésére 1927-ben bontották ki a forrásház falából, ekkor került a Székesfővárosi Múzeumba.  
G: BTM KO. Fotótár, neg. ltsz. 142.; KÖH Fotótár, poz. ltsz. 9816. és neg. ltsz. 28211.; Halászbástya kiállításról készült képek közül: KÖH Fotótár, poz. ltsz. 30299., 30336.; BTM

- KO. Fotótár, neg. ltsz. 20410–20411.; BTM KM. Fényképgyűjtemény, F.69.2848.
- H: Dr. Arányi Lajos hagyatéka: KÖH Tervtár, ltsz. 11349. illetve 11348. Leírásuk: GERECEZ 1905. 317. o. (MOB Rajztár 85–86. sz.).
- I: BTM, állandó kiállítás
- J: Faragványra felfestve: 17. (Halászbástya Kőemléktár-béli száma); korábbi, Székesfevárosi Múzeumban kapott leltári száma: 14871.
- K: SZENDREI 1902. 384.; DIVALD 1903. 88. és 34. k.; ÉBER 1904. 58. és 4. k.; GERECEZ 1905. 317. 85–86. sz.; PETRIK 1911. 9. 21., 1–2. á.; SZABÓ 1913. 276.; LECHNER 1922. 4., 8–9.; SZÖNYI 1924. 49., 57. 76–77. k.; DIVALD 1927. 61.; SIKLÓSSY 1929. 12–13. k. és 15.; HORVÁTH 1932a. 17. sz.; HORVÁTH 1932b. 97., 106., 111.; HORVÁTH 1935a. 14.; HORVÁTH 1938. 70. és XVII. képtábla; GARÁDY 1938. 245., 1–2. k.; GARÁDY 1943. 406–407. és 5. k.; GEREVICH 1962. 375., 379. és 322. k.; MMT VI. Budapest Műemlékei 2. 1962. 530–533. és 523. k.; NAGY 1964. 150.; GEREVICH 1971. 23. X/25.; GEREVICH 1973. 367–368. és 187. k.; ALTMANN–BERTALAN 1991. 126–127., ill. Kat. 148. 455. (J. Altmann); ROSTÁS 2000. 9.
- L: Kat. II–10.
21. A: *Konzoltöredék (22. kép)*  
 B: 13. század első negyede  
 C: kemény édesvízi mészkő  
 D: m.: 19,5 cm., sz.: 17,5 cm., mé.: 9,5 cm.  
 E: Bp., III. Óbuda, Kálvin köz. 13–14. szelvény  
 F: Altmann Júlia ásatásából  
 H: BTM KO. Rajztár, ltsz. 16., 488 (Héjjas Pál munkája, 1980–as évek)  
 I: BTM KO., Óbuda, volt gázgyári művelődési ház, régészeti raktár.  
 J: 81. 421. 5.  
 K: ALTMANN 1984. 431., 437. és 12. kép  
 L: Kat. II–11.
22. A: *Ívsoros párkány sarokdarabja (25. kép)*  
 B: 13. század első negyede  
 C: mészkő  
 D: m.: 25,5 cm., sz.: 39 cm., mé.: 21 cm.  
 E: Bp., III. Óbuda, Kálvin köz. 14. szelvény.  
 F: Altmann Júlia ásatásából  
 G: Tihanyi Bence, 2004.  
 H: BTM Rajztár, ltsz. 235., Plajner Borbála, 2004.  
 I: BTM KO., Óbuda, volt gázgyári művelődési ház, régészeti raktár.  
 J: 81. 421. 3.  
 K: ALTMANN 1984. 431., 4. sz. és 437., 10. k.  
 L: Kat. II–16.
23. A: *Spirálisan kannelúrázott törzstöredék (4. kép)*  
 B: 15. század (?)  
 C: vörösmárvány  
 D: m.: 24,7 cm., átm.: 11 cm.  
 E: Bp., III. Óbuda, Kálvin köz. 14/a szelvény.  
 F: Altmann Julianna ásatásából  
 I: BTM KO., Óbuda, volt gázgyári művelődési ház, régészeti raktár.  
 J: 2002. 121. 118.
24. A: *Keresztosztós nyílás szárkövének töredéke (5. kép)*  
 B: 15. század vége – 16. század eleje  
 C: márga  
 D: sz.: 44 cm., m.: 26,6 cm., v.: 6,3 cm  
 E: Bp., III. Óbuda, Kálvin köz.  
 F: Altmann Júlia ásatásából  
 G: Tihanyi Bence, 2004.  
 H: Plajner Borbála, 2004.  
 I: BTM KO., Óbuda, volt gázgyári művelődési ház, régészeti raktár.  
 J: 2002. 121. 56/a–b.  
 L: Kat. VI–15.
25. A: *Kímatagos keretű fonatdíszes töredék (3. kép)*  
 B: 15. század vége – 16. század eleje  
 C: égetett agyag  
 D: m.: 13 cm., sz.: 12,3 cm., v.: 6,3 cm  
 E: Bp., III. Óbuda, Kálvin köz. 18/b. szelvény.  
 F: 1980. augusztus 5., Altmann Júlia ásatása  
 G: Tihanyi Bence, 2004.  
 H: Plajner Borbála, 2004  
 I: BTM KO., Óbuda, volt gázgyári mh., régészeti raktár.  
 J: 2002. 121. 70.  
 L: Kat. VII–4.
26. A: *Oszlopfő*  
 B: római  
 C: kemény édesvízi mészkő  
 D: m.: 24 cm; sz.: 26,5 cm; mé.: 13 cm; á.: ~15–16,5  
 E: Bp., III. Óbuda, Kálvin köz, Csemegi József feljegyzése szerint (1943/a. 38. o.) a keleti várfalhoz csatlakozó D. jelű falból, másodlagos beépítésből.  
 F: A Nagy Lajos és Lux Kálmán 1934–35-ös ásatásából.  
 G: Tihanyi Bence, 2004.  
 H: Plajner Borbála, 2004.  
 I: BTM KO., Óbuda, volt gázgyári művelődési ház, régészeti raktár.  
 J: 39. (Halászbástya kőtár katalógusa nyomán utólag kiadott téves jelzet vö.)  
 K: CSEMEGI 1943a. 38. 6/b. ábra; ÁK 1978. Kat. 140., 209–210.  
 L: Kat. VIII–4.

IRODALOMJEGYZÉK

- ALTMANN 1976 ALTMANN Júlia: Újabb Kutatások az óbudai királyi illetve királynéi vár területén. *BudRég* 24/1-2. (1976), p. 249-252; 64-66.
- ALTMANN 1982 ALTMANN, Júlia: Neueste Forschungen der Burg Königin in Óbuda, *ActaArchHung* 34. (1982), p. 221-232.
- ALTMANN 1984 ALTMANN Júlia: Románkori kőemlékek az óbudai várból I.. *BudRég* 25. (1984), p. 431-437.
- ALTMANN-BERTALAN 1991 ALTMANN, Júlia - BERTALAN, Herta: Óbuda vom 11. bis 13. Jahrhundert/Óbuda im Spätmittelalter. In.: Braunschweig 1991. p. 113-131.;185-200.
- ALTMANN-BERTALAN 1995 ALTMANN Júlia - BERTALAN Vilmosné: A középkori Óbuda. In.: Óbuda évszázadai. Szerk.: Kiss Csongor, Mocsy Ferenc. Bp., 1995. p. 139-199.
- ALTMANN-BERTALAN-KÁRPÁTI 2003 ALTMANN Júlia - BERTALAN Vilmosné - KÁRPÁTI Zoltán: A budai (óbudai) társaskáptalan Péter temploma. *BudRég* 27. (2003), p. 39-62.
- ARÁNYI 1881 ARÁNYI Lajos: A pilisi járásban föllelt nevezetes régiségek. (Emlék-épületek, romok, római föliratos kövek.). *ArchÉrt.* 1. (1881.), p. XX-XXVII.
- ÁK 1978 Árpád-kori kőfaragványok. Katalógus. Szerk.: Tóth Melinda, Marosi Ernő. Székesfehérvár, 1978.
- BALOGH 1966 BALOGH Jolán: A művészet Mátyás-király udvarában. 1-2. Bp., 1966.
- BALOGH 1975 BALOGH Jolán: Die Anfänge der Renaissance in Ungarn. In: Matthias Corvinus und die Kunst. Graz, 1975.
- BÁRTFAI SZABÓ 1935 BÁRTFAI SZABÓ László: Óbuda egyházi intézményei a középkorban. Bp., 1935.
- BERTALAN 1976 BERTALAN Vilmosné: A középkori óbudai ásátások. 1850-1975. *BudRég.* 24/1. (1976), p. 31-42.
- BERTALAN 1982 BERTALAN Vilmosné: Óbuda Nagy Lajos és Erzsébet királyné korában. In: Művészet I. Lajos király korában. 1342-1382. Szerk.: Marosi Ernő, Tóth Melinda, Varga Lívia. Bp., 1982. p. 205-217.
- BÉKEFI 1900 BÉKEFI Remig: III. Béla és a magyar nemzet művelődése. In: III. Béla magyar király emlékezete. Szerk.: Forster Gyula. Bp., 1900. p. 115-144.
- BRAUNSCHWEIG 1991 Budapest im Mittelalter. Hrsg. Gerd Biegel. BRAUNSCHWEIG, 1991.
- BOGYAY 1944a BOGYAY Tamás: A jáki apátsági templom és a Szent Jakab kápolna. Szombathely, 1944.
- BOGYAY 1944b BOGYAY Tamás: Tíz év középkori ásátásainak művészettörténeti eredményei Századok 78. (1944), p. 1-3.; 489-509.
- CSEMEGI 1939 CSEMEGI József: Adalékok Budapest művészetének történetéhez, Történetírás 3. (1939. febr.), p. 75-88.
- CSEMEGI 1943a CSEMEGI József: Hol állott egykor az óbudai királyi vár? *MMÉEK* 77/5. (1943), p. 34-44.
- CSEMEGI 1943b CSEMEGI József: Az óbudai amfiteátrum ásátása alkalmával előkerült középkori faragványok. *MMÉEK* 77/16. (1943), p. 124-125.
- DIVALD 1903 DIVALD Kornél: Budapest művészete a török hódoltság előtt. Bp., [1903].
- ENTZ 1966 ENTZ, Géza: Les pierres sculptées de la cathédrale de Kalocsa = A kalocsai székesegyház faragványai. *BMH* 28. (1966), p. 31-56.; 134-144.
- ÉBER 1904 ÉBER László: Középkori és renaissance emlékek Budapest területéről. *BudRég* 8. (1904), p. 51-84.
- FEJÉR 1844 FEJÉR Georgius: Codex Diplomaticus Hungariae. X/6. Buda, 1844.
- GARÁDY 1930 GARÁDY Sándor: Egy budai polgár feljegyzései. *Historia* 3. évf. (1930) 4-6. sz., p. 115-133.
- GARÁDY 1938 GARÁDY Sándor: Buda középkori és újkori vízművei, különös tekin-

- tettel a Svábhegy-városkút kutatására (sajtó alá rendezte: Gyuricza Anna). *BudRég* 32. (1998), p. 245–265.
- GARÁDY 1937 GARÁDY Sándor: Az óbudai Fehéregyháza. *Történetírás* 1. (1937), p. 248–270.
- Garády 1939 GARÁDY Sándor: A budai (óbudai) káptalan alapítása. *TBM* 7. (1939), p. 70–91.
- GARÁDY 1943 GARÁDY Sándor: Budapest székesfőváros területén végzett középkori ásatások összefoglaló ismertetése. (1931–1941). *BudRég* 13. (1943), p. 401–438.
- GÁRDONYI 1937 GÁRDONYI Albert: Az óbudai Fejéregyház problémája. *Történetírás* 1. (1937), p. 3–23.
- GÁRDONYI 1945 GÁRDONYI Albert: Óbuda és környéke a középkorban. *TBM* 14. (1945), p. 573–588.
- GERECZE 1905 GERECZE Péter: A Műemlékek Országos Bizottsága Rajztárának jegyzéke. In: *Magyarország Műemlékei* 1. szerk. Forster Gyula. Bp., 1905. 317. 85–86. sz.
- GEREVICH 1938 GEREVICH Tibor: Magyarország román kori emlékei. Bp., 1938.
- GEREVICH 1962 GEREVICH László: Az óbudai királynéi vár maradványai a Kálvin közben. *MMT. VI/II.* Bp., 1962. p. 372–382.
- GEREVICH 1971 GEREVICH László: The Royal Castle at Óbuda. In.: *The Art of Buda and Pest in the Middle Ages.* Bp., 1971. p. 20–24.
- GEREVICH 1973a GEREVICH László: Budapest művészete az Árpád-korban. In: *Budapest története* 1. Bp., 1973. p. 351–401.
- GEREVICH 1973b GEREVICH László: Budapest művészete a későbbi középkorban a mohácsi vészig. (A XIV. században újjáépülő város művészete). In: *Budapest története* 2. Bp., 1973. p. 243–334. (243–267)
- GEREVICH 1977 GEREVICH, László: Pilis Abbey a Cultural Center, *ActaArchHung* 29. (1977), p. 155–198.
- GEREVICH 1984 GEREVICH, László: A pilisi ciszterci apátság. Szentendre, 1984.
- GEREVICH 1985 GEREVICH, László: Ergebnisse der Ausgrabungen in der Zisterzienserabtei Pilis. *ActaArchHung* 37. (1985), p. 111–152.
- GÖMÖRI HAVAS 1891 GÖMÖRI HAVAS Sándor: Budapest múltja és a királyi várak Ó-Budán. *BudRég* 3. (1891), p. 5–46.
- HOLL 2000 HOLL, Imre: Funde aus dem Zisterzienser kloster von Pilis. *VAH* 11. Bp., 2000.
- HORVÁTH 1932a HORVÁTH Henrik: A Fővárosi Múzeum kőemléktárának leíró lajstroma. Bp., 1932.
- HORVÁTH 1932b HORVÁTH Henrik: A Székesfővárosi Múzeum középkori lapidáriuma a Halászbástyán. *Magyar Művészet* 8. (1932), p. 89–128.
- HORVÁTH 1932c HORVÁTH Henrik: A középkori Pest-Budának helyszínen maradt emlékei. I. *Magyar Művészet* 8. (1932), p. 288–311.
- HORVÁTH 1935a HORVÁTH Henrik: Budai kőfaragók és kőfaragójelek. Bp., 1935.
- HORVÁTH 1935b HORVÁTH Henrik: Pannóniai antik elemek továbbélése román épületplasztikánkban. Pécs, 1935.
- HORVÁTH 1936a HORVÁTH Henrik: A magyar szobrászat kezdetei. Pécs, 1936.
- HORVÁTH 1936b HORVÁTH, Heinrich: Zum Weiterleben der pannonischen Antike in der Spätromanischen Bauplastik Ungarns. *Ujb.* 16. (1936), p. 4–9.
- HORVÁTH 1938 HORVÁTH Henrik: Budapest művészeti emlékei. In: *Magyarország művészeti emlékei* 2. Bp., 1938.
- KAMPIS 1935 KAMPIS Antal: Horváth Henrik: Budai kőfaragók és kőfaragójelek. *Magyar Művészet* IV. 10. (1935), p. 313–315.
- KOZÁK 1993 MEZŐSINÉ KOZÁK Éva: A vértesszentkereszti apátság. Bp., 1993.
- KUMOROVITZ 1966 KUMOROVITZ L. Bernát: Idősb Erzsébet királyné építkezéseinek történetéhez. *TBM* 17. (1966), p. 9–25.

- KUMOROVITZ 1971 KUMOROVITZ L. Bernát: Buda (és Pest) „fővárossá” alakulásának kezdetei. TBM 18. (1971), p. 7–53.
- KUMOROVITZ 1972 KUMOROVITZ L. Bernát: Adatok Budapest főváros Árpád-kori történetéhez. TBM 19. (1972), p. 7–35.
- LECHNER 1922 LECHNER Jenő: A régi Pest és Buda. Bp., 1922.
- LEVÁRDY 1970 LEVÁRDY Ferenc: A líteri román kapuzat. MMv 5. (1967–1968), p. 269–282.
- LÓVEI 1992 LÓVEI Pál: Tömött vörös mészkő – „vörös márvány” – a középkori magyarországi művészetben, ArsHung 20. (1992), p. 3–28.
- LÓVEI 1996 LÓVEI Pál: A zsámbéki rom műemléki védelmének története. MMv 10. (1996), p. 39–58.
- LÓVEI 2001 LÓVEI Pál: „Virtus, es, marmor, scripta” Red Marble and Bronze Letters. ActaHAHung 42. (2001), p. 39–55.
- LUX 1916 LUX Kálmán: Árpád-kori építészeti maradványok Óbudán. MMÉEK. L/28. sz. (1916. VII. 9) 193–202. és L/29. sz. 2002–205.
- MAROSI 1971 MAROSI Ernő: Einige stilistische Probleme der Inkrustationen von Gran. ActaHAHung 17. (1971), p. 171–229.
- MAROSI 1972 MAROSI Ernő: Egy gótikus Madonna Somogyvárról és a Szent Egyed apátság kerengője. MűÉ 21. (1972). 2. szám, p. 93–102.
- MAROSI 1979 MAROSI, Ernő: Stilrichtungen zwischen 1220–1230. in der Bauskulptur. In.: Forschungsfragen der Steinskulptur der Arpadenzeit in Ungarn. (Akten der Pannonia Konferenzen 3.) Székesfehérvár, 1979. p. 71–77.
- MAROSI 1984 MAROSI, Ernő: Die Anfänge der Gotik in Ungarn. In: Esztergom in der Kunst des 12–13 Jahrhunderts. Bp., 1984.
- MAROSI 1985 MAROSI, Ernő: A pilisi monostor szerepe a XIII. századi magyarországi művészetben. StComit 17. (1985), p. 551–561.
- MAROSI 1991 MAROSI, Ernő: Mittelalterliche Kunst aus Buda und Pest. In.: Braunschweig 1991. p. 43–70.
- MAROSI 2000 MAROSI Ernő: A második kalocsai székesegyház néhány művészettörténeti kérdése. In.: Kalocsa történetéből. Szerk.: Koszta László, Kalocsa, 2000. p. 51–68.
- MAROSI 2001 MAROSI Ernő: Historizmus az 1200 körüli művészetben Magyarországon. In.: Székfoglalók a Magyar Tudományos Akadémián. 2001. Társadalomtudományok. Bp., 2005. p. 269–298.
- MES I. Monumenta Ecclesiae Strigoniensis 1. Ed.: Knauz, Ferdinandus. Strigonii, 1874.
- MÉSZÁROS 1886. MÉSZÁROS Sámuel: Az óbudai ev. Református anyaegyház száz éves története. Bp., 1886.
- MMT VI/II. Magyarország Műemléki Topográfiája 6. Budapest műemlékei 2. szerk. Pogány Frigyes. Bp., 1962.
- MRT 5. Magyarország régészeti topográfiája. 5. Komárom megye régészeti topográfiája. Esztergom és a Dorogi járás. Szerk. Horváth István, H. Kelemen Márta, Torma István. Bp., 1979.
- MoMűv 1300–1470. k. Magyarország művészete. 1300–1470 körül 1–2. Szerk. Marosi Ernő. Bp., 1987.
- NAGY 1964 NAGY Emese: A középkori Buda és Pest építészetének technikai és szervezeti kérdései 1. BudRég 21. (1964), p. 133–187.
- PANNONIA REGIA Pannonia Regia. Művészet a Dunántúlon 1000–1541. Szerk. Mikó Árpád, Takács Imre. Bp., 1994.
- PETRIK 1911 PETRIK Albert: A régi Buda–Pest építőművészete 2. Bp., 1911.
- PINTÉR–SZAKMÁRY et al 2001 PINTÉR Farkas – SZAKMÁRY György – LÓVEI Pál – TÓTH Mária – DEMÉNY Attila: „Vörös márvány” faragványok nyersanyaglelőhelyeinek kutatása. Műemlékvédelmi Szemle 11. (2001), p. 53–70.
- RADNAI 1979 RADNAI Lóránt: A budai Városcsúcs. In: Budapest 1979. 3. szám, p. 40–41.

- ROSTÁS 2000 ROSTÁS Tibor: Udvari művészet Magyarországon a 13. század második negyedében és közepén, avagy a Gizella-kápolna hazai kapcsolatrendszere. *Műemlékvédelmi Szemle* 10. (2000), p. 5-52.
- RUPP 1868 RUPP Jakab: Buda-Pest és környékének helyrajzi története. Pest, 1868.
- SALAMON 1885 SALAMON Ferenc: Budapest története 1-2. Bp., 1885.
- SAUERLÄNDER 1970 SAUERLÄNDER, Willibald: *Gotische Skulptur in Frankreich 1140-1270*. München, 1970.
- SAUERLÄNDER 1990 SAUERLÄNDER, Willibald: *Das Jahrhundert der Grossen Kathedralen 1140-1260*. München, 1990.
- SIKLÓSSY 1929 SIKLÓSSY László: Svábhegy. Bp., 1929.
- ŚNIEŻYŃSKA-STOLOT 1974 ŚNIEŻYŃSKA-STOLOT, E.: Queen Elisabeth as a Patron of Architecture. *ActaHAHung* 20. (1974), p. 13-36.
- SZABÓ 1913 SZABÓ László: Az Árpád-kori magyar építőművészet. Bp., 1913.
- SZENDREI 1902 SZENDREI János: Román építészeti emlék a Svábhegyen *ArchÉrt* 22. (1902), p. 384.
- SZÓNYI 1924 SZÓNYI Ottó: A román stíluskorszak és a Szent Margit sziget műemlékei. In: *Budapest műemlékei*. Szerk.: Lechner Jenő. Bp., 1924. p. 47-64.
- TAKÁCS 1992 TAKÁCS Imre: Egy 13. századi kút töredékei a pilisi ciszterci monostorból. *MűÉ* 41. (1992), p. 1-18.
- TAKÁCS 1994 TAKÁCS Imre: Gertrudis királyné síremléke. In: *PANNONIA REGIA* p. 248-255.
- TAKÁCS 2000 TAKÁCS Imre: Egy eltűnt katedrális nyomában. Újabb töredékek a 13. századi kalocsai székesegyházból. In: *A középkori Dél-Alföld és Szer*. Szerk. Kollár Tibor. Szeged, 2000. p. 305-335.
- TAKÁCS 1993 TAKÁCS Miklós: Az oroszlánosi monostor oroszlánja. *ArchÉrt* 120. (1993), p. 47-61.
- TORMA 1874 TORMA Károly: Adalék Sarmizegetusa és Aquincum felirataihoz. *ArchÉrt* 8. köt. 7. sz. (1874), p. 135-144.
- VÉGH 2003 K. VÉGH Katalin: A Budapesti Történeti Múzeum az alapítástól az ezredfordulóig. In: *MHB* 11. Bp., 2003.
- VÉGH 1998 VÉGH András: A budai királyi palota középkori idomtégla töredékei. In: *Lapidarium Hungaricum* 4. Szerk. Horler Miklós, Feld István. Bp., 1998.
- VIRÁGH VIRÁGH Antal: „Ahogy én láttam”. Visszaemlékezés a Fővárosi Múzeum (ma Budapesti Történeti Múzeum) megalakulására, fejlődésére és nagyra növésére. *Kézirat*. 1979-1981. BTM KO. Adattár, M. 223-81.
- VIOLLET-LE-DUC 1867 VIOLLET-LE-DUC, Eugèn Emmanuel: *Dictionnaire raisonné l'architecture française du XI<sup>e</sup> au XVI<sup>e</sup> siècle*. Tom. 2. Paris, 1867.
- VU. 1916 Az óbudai bazilika maradványai. *Vasárnapi Újság* 63. évf. 37. sz. (1916), p. 582.
- VUKOV 1975 VUKOV Konstantin: A Városkút forrásházának helyreállítása. *Műemlékvédelem* 19. (1975), p. 151-152.

## STEINDENKMÄLER DER KÖNIGLICHEN BURG VON ÓBUDA

*Forschungsbericht, 2004*

Die Studie soll skizzenhaft die bisherigen Ergebnisse der kunsthistorischen Bearbeitung einer der reichsten Fragmentsammlungen des Budapester Historischen Museums, d.h. der der Schnitzwerke der Burg von Óbuda präsentieren. Die Bearbeitung läuft im Zusammenhang mit der Katalogisierung der Steinstücke. Es werden hier auch weitere Fragen und Probleme der Forschung erörtert.

Das Gebäudefragment in der Kálvin-Gasse (Kálvin köz), das durch den Konsens der Geschichtswissenschaft, der archäologischen sowie der kunsthistorischen Forschungen heute als „die Burg des Königs, später die der Königin in Óbuda“ bezeichnet wird, wurde nach der Erschließung etwa noch drei Jahrzehnte lang als das der Óbudaer Hl.-Petrus-Propstei aus dem 11. Jh bezeichnet. Die Grundlage dieser Theorie (vor allem mit dem Namen Kálmán Lux verbunden) bildete neben den zeitgenössischen historischen Kenntnissen über die Topographie von Óbuda vor allem die systematische Anordnung der freigelegten Gebäudefragmente. Lux publizierte im Jahre 1916 seine Theorie. Er meinte, dass die marmorbedeckte, angeblich mit Rippengewölbe überdachte Vorhalle mit einem Portal aus rotem Marmor mit Öffnung nach Osten soll als Porticus der geräumigen Kirche gedient haben. Nordöstlich davon die Überreste des Nord-Süd-Gebäudeflügels, der später mit einem witeren Teil polygonalen Grundrisses erweitert worden war, wurde als ein Teil des *quadrum*s identifiziert. Hier soll das Kapitel von Óbuda tätig gewesen sein. Dieses Bild hat sich durch die Ausgrabungen in der Kálvin Strasse und am Hauptplatz (Kálvin utca, Fő tér) in der Mitte der 1930-er Jahre geändert haben. Die archäologischen Arbeiten zwischen 1934–35 haben nicht nur zur Entdeckung neuer Fragmente geführt, die sich dann in einem weiteren Kontext untersuchen lassen. Sie haben gleich auch neue Argumente ans Tagelicht gebracht, die dazu dienen, dass die Überreste als die der königlichen Residenz identifiziert werden können. Den wichtigsten Teil des bearbeiteten Materials aus dem ersten Viertel des 13. Jahrhunderts bilden die frühgotischen Schnitzwerke. Ihre erste Katalogisierung verdanken wir Henrik Horváth (1888–1941). Er hat das *Lapidarium* auf der Fischerbastei geordnet und 1932 einen Katalog herausgegeben – u.a. auch über die Steinmetze von Óbuda. Die Sammlung selbst hat im zweiten Weltkrieg große Schäden erlitten, sie wurde später endgültig geräumt.

Ein Teil der Schnitzwerke von den archäologischen Arbeiten in der Kálvin Gasse (Kálvin köz) – etliche provinzielle römische Stücke – repräsentieren nicht unbedingt die mittelalterliche Burg. Sie machen uns höchstens wiederholt auf den besonderen archäologischen Kontext des Gebietes aufmerksam, nämlich dass er mit Fragmenten aus dem Altertum umwoben ist. Die frühesten mittelalterlichen Überreste gehören zum Gebäude aus dem 13. Jh, sie liegen direkt auf der römischen Bauschicht.

Unter den ältesten Fragmenten der königlichen Burg, d.h. denen aus dem 13. Jh. gibt es mehrere, die durch das Neumetzen und Wiederverwendung römischer Steine entstanden sind. So z.B. auf dem Sockel des südöstlichen Pilasters in der sogenannten Vorhalle, weiter auf dem des westlichen Portals des Hofes, oder auf der Rückseite einer Bogenleibung erscheinen römische Ornamente, bzw. Gliederungen. Deshalb sind im Katalog auch solche Steinbruchstücke aufgezählt, die im 13. Jh. nicht neugemetzt worden sind (Statuen, kleinere Kapitelle und Sockel). Rein theoretisch bleibt für uns die Frage, ob diese zu dem römischen Gebäude an der Stelle der königlichen Burg gehören, oder ob sie nur diejenigen Steinstücke sind, die man als Baumaterial benutzt hat, und die bei der Bauarbeit am Anfang des 13. Jahrhunderts vor Ort gefunden, bzw. von den antiken Überresten der Umgebung an diese Stelle geliefert worden sind. Sollen wir eventuell mit der Möglichkeit rechnen, dass sie in die Architektur des 13. Jahrhunderts als *Spolium* eingefügt sind? Dabei sei an die kleinen Kapitelle mit Ornamentik gedacht: obwohl die Zahl dieser sehr gering ist, und obwohl sie sich sogar auch stilistisch eindeutig absondern lassen, sind sie verwirrender Weise doch mit den selben Maßangaben zu charakterisieren, wie einige andere frühgotische Exemplare. Es gibt noch weitere problematische Schnitzwerke, die in der kunsthistorischen Forschung des Themas sowohl als römische, als auch als frühgotische Stücke bezeichnet sind.

König Ludwig der Große hat im Jahre 1343 die Burg von Óbuda seiner Mutter geschenkt, von nun an galt sie als Residenz der jeweiligen ungarischen Königin.

Kronologisch der letzte Absatz der Beschreibung der Schnitzereisammlung der Burg ist mangelhaft. Das ist die Periode von 1343 bis zum Anfang des 14. Jahrhunderts. Es mag daran liegen, dass die späteren, gotischen und Renaissance-Fragmente in

den Lapidarien zwar zahlenmäßig mit denen aus dem 13. Jh. übereinstimmen, sie sind aber leider viel mehr fragmentarisch. Es sind glücklicher Weise zeitgenössische historische Quellen über die Bauarbeiten erhaltengeblieben, aber wir haben immer noch wenig gut analysierbare, stilkräftig relevante Anhaltspunkte, mit deren Hilfe die Bruchstücke genauer datiert werden könnten. Man darf auf Grund der erhaltenen Fragmente und Quellen neben der aktiven Bautätigkeit in der Mitte des 14. Jahrhunderts (Schlosskapelle und Erweiterung des östlichen Burgflügels) auch zur Zeit von Sigismund (das erste Viertel der 1400-er Jahre, unter Borbála Cillei) und im späten 15. Jh. (unter Erzsébet Szilágyi und vielleicht auch z.Z. von Königin Beatrix) mit weiteren kleineren Arbeiten rechnen.

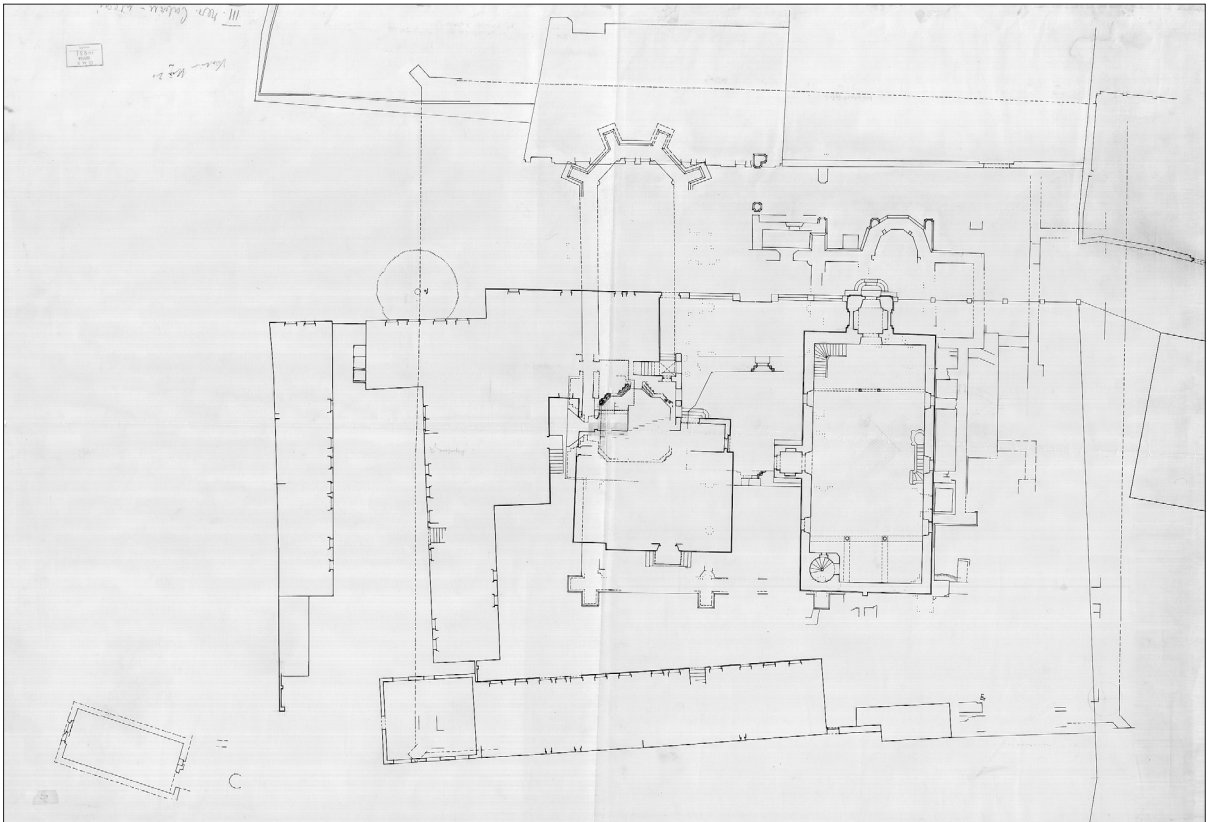
Der zweite Teil der Studie untersucht die Baufragmente und Schnitzwerke der Burg von Óbuda, die im Laufe des 13. Jahrhunderts auch als Residenz der ungarischen Könige galt. Den mittleren Teil des Nordflügels im quadratisch gelegten Gebäudekomplex nimmt ein massives, viereckiges Bauwerk mit dicken Wänden ein. Es soll innerhalb des Komplex als Turm erschienen und gleichzeitig als Vorhalle der Burg gedient haben. An der nördlichen Wand öffnete ein Leibungsportal, der Boden im Innenraum ist mit rotem Marmor, die Wände sind mit Polichrom (mit rotem Marmor und weißem Kalkstein) bedeckt. Die zusammengesetzten gegliederten Pilaster deuten auf ein Rippengewölbe. Auf der östlichen Seite sind die Überreste des Portals der Burgkapelle zum Vorschein gekommen-

teilweise auch heute noch in situ. Die Sockelzone mit Leibung ist aus rotem Marmor gefertigt. Weitere Überreste von dem Portal sind uns von dem Hof im östlichen und westlichen Burgflügel bekannt. Wir können in dem Komplex aus dem 13. Jh. grundsätzlich zwei Stilschichten unterscheiden.

Die Datierung der Schnitzwerke von Óbuda ist immer eine ziemlich offene Frage gewesen. Die Ornamentik der Kapitelle zeigt eine gewisse Verwandtschaft teils mit den Fragmenten der II. Kathedrale von Kalocsa, der Zisterzienser Abtei in Pilisszentkereszt und der Benediktiner Abtei in Vértesszentkereszt (etwa um 1200, bzw. die ersten Jahrzehnte des 13. Jahrhunderts). Teils aber scheinen die Fragmente der *pilier cantonné*, die zur inneren Gliederung des Westflügels diente, sowie die des Portals im Ostflügel verwandt mit denen der Propsteikirche des Protomartyren Hl. Stephan (1210-er, evtl. Anfang der 1220-er Jahre) zu sein. Gleichzeitig treffen wir hier wohl das erste Mal in der mittelalterlichen Kunst Ungarns auch die weit verbreiteten Ornamente und Type der ungarischen und nieder-österreichischen Spätromanik, und zwar auf den Fragmenten des Westflügels und des Nordportals der Vorhalle, auf einigen Säulenköpfen. Es ist immerhin fraglich, ob diese Stilschichten das chronologische Nacheinander oder Zusammenleben bezeugen? Weitere kunsthistorische Untersuchungen sollen noch die gegenseitige Beziehung der Stilschichten, ihre Stelle in der Rezeption der ungarischen Frühgotik, weiters ihre Rolle in der Architektur und Zierplastik der ersten Hälfte des 13. Jahrhunderts differenzieren.



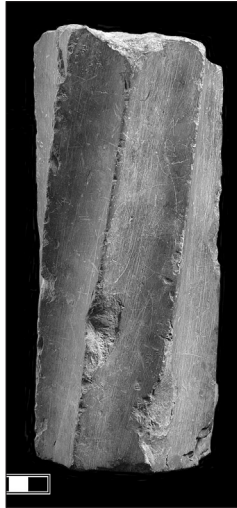
1. a-b. kép. A Halászbástya Kőemléktára az óbudai faragványokkal. 1930-as évek eleje. (KÖH Fotótár, poz. ltsz. 30299. és 30336.)



2. kép. A Kálvin közben feltárt maradványok és újkori épületek összesített alaprajza. (Várnai Dezső rajza 1949–1951. között. (KÖH MÉM, Várnai Dezső hagyatéka. Gysz. 363/9/16.)



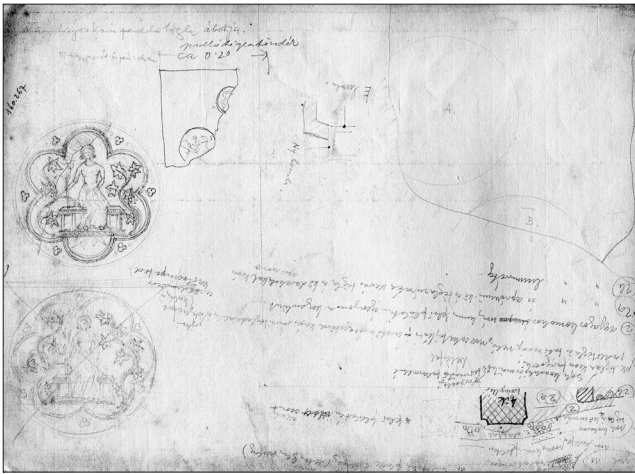
3. kép. Reneszánsz idomtégla töredék (Függelék 23). (Tihanyi Bence felvétele, 2004.)



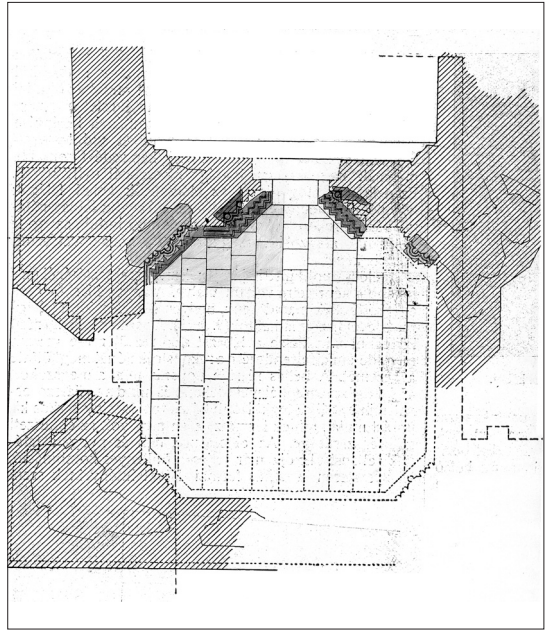
4. kép. Kannelúrázott törzstörödek (Függelék 21). (Tihanyi Bence felvétele, 2004.)



5. kép. Keresztosztós nyílás szárkövének töredéke (Függelék 24). (Tihanyi Bence felvétele, 2004.)



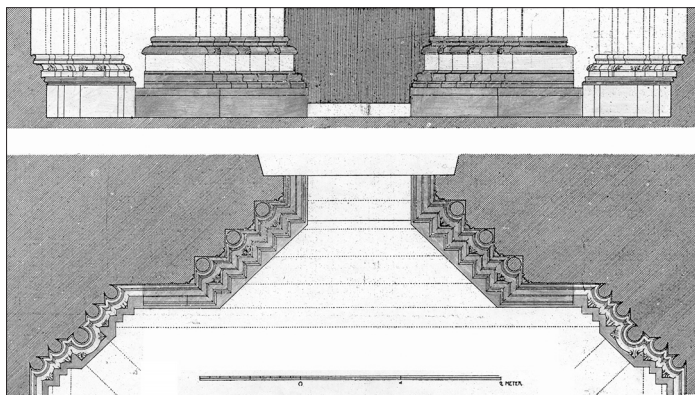
6. kép. Bepecsételt díszítésű 14. századi (elveszett?) padlótégla-töredék Várnai Dezső rajzán. 1949–1951. (KÖH MÉM. Várnai Dezső hagyatéka, Gysz. 363/9./17.)



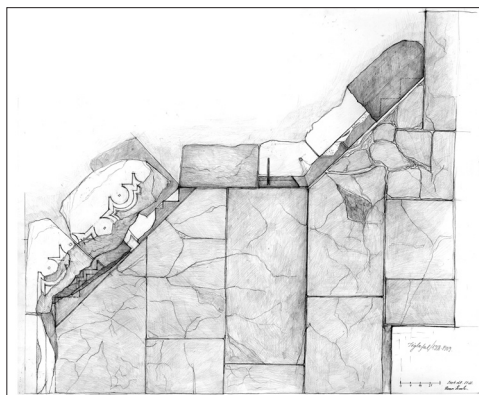
8. kép. Lux Kálmán előcsarnokot ábrázoló ásatási alaprajzának részlete (Lux 1916. 196., 6. ábra nyomán) a visszaazonosítható faragványok kőanyagának megfelelő színézésével.



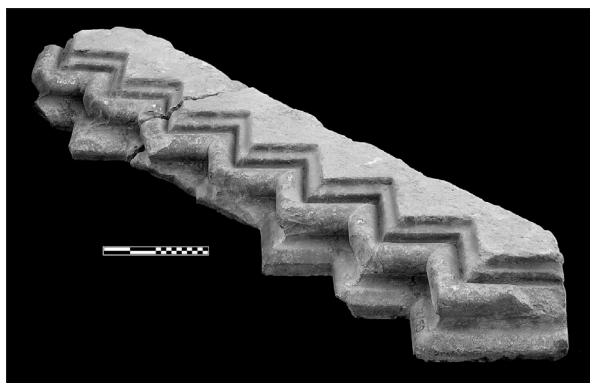
7. kép. Az előcsarnok északkeleti része délnyugat felől feltárás közben. 1908–1909. (KÖH. Fotótár poz. ltsz. 4708.)



9. kép. Lux Kálmán rekonstrukciója az előcsarnok keleti részéről, a vörösmárvány és mészkő faragványok színezésével. Alaprajz és nézet kelet felé. (Lux 1916. 198., 10–11. ábra nyomán)



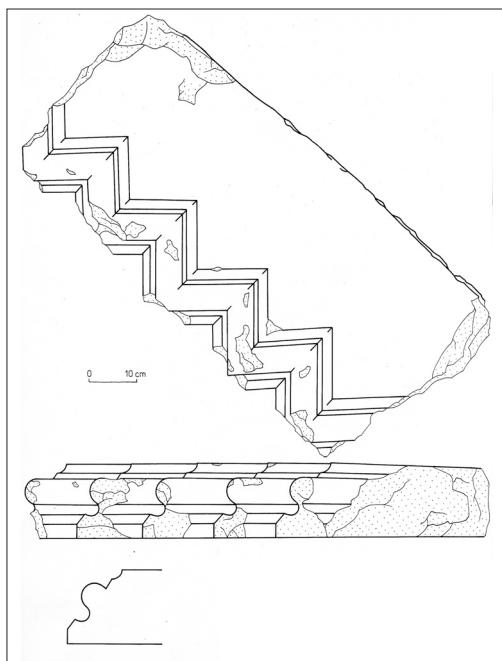
10. kép. Az előcsarnok belső, északkeleti oldalának a református parókia pincéjében fenntartott részlete. Színezett alaprajz. (Havasi Krisztina, 2004. október)



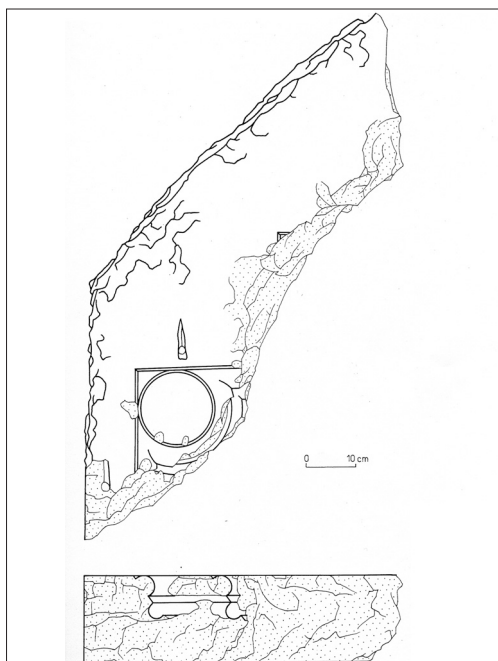
11. kép. Az előcsarnokból a kápolnába nyíló portál északi lábzatának alsó rétege (Függelék 3). (Tihanyi Bence felvétele, 2004.)



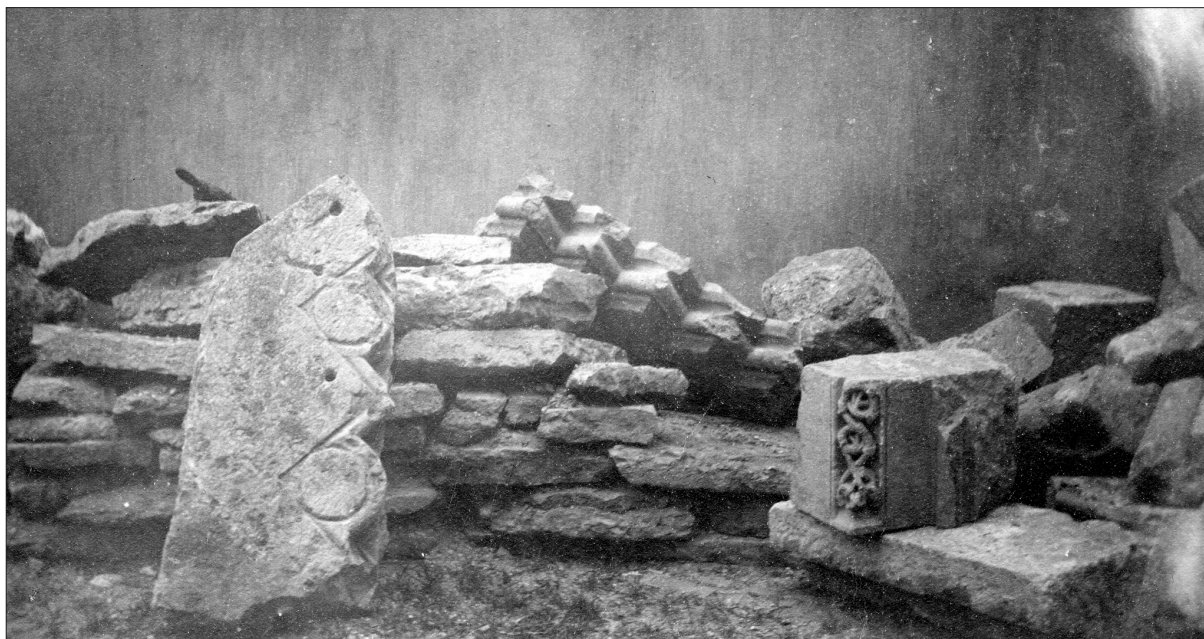
12. kép. Az előcsarnokból a kápolnába nyíló portál északi lábzatának felső rétege (Függelék 5). (Tihanyi Bence felvétele, 2004.)



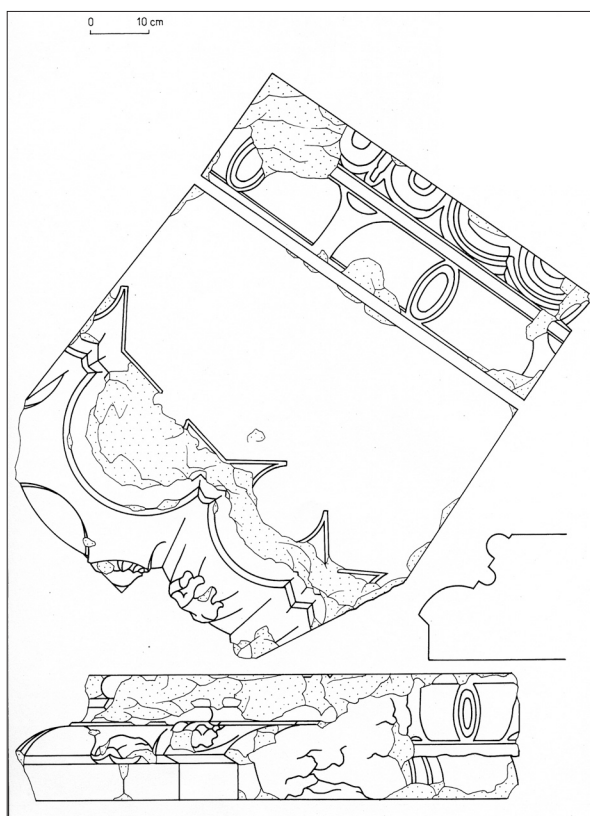
13. kép. Az előcsarnokból a kápolnába nyíló portál déli lábzatának alsó rétege (Függelék 4). (Plajner Borbála rajza, 2004.)



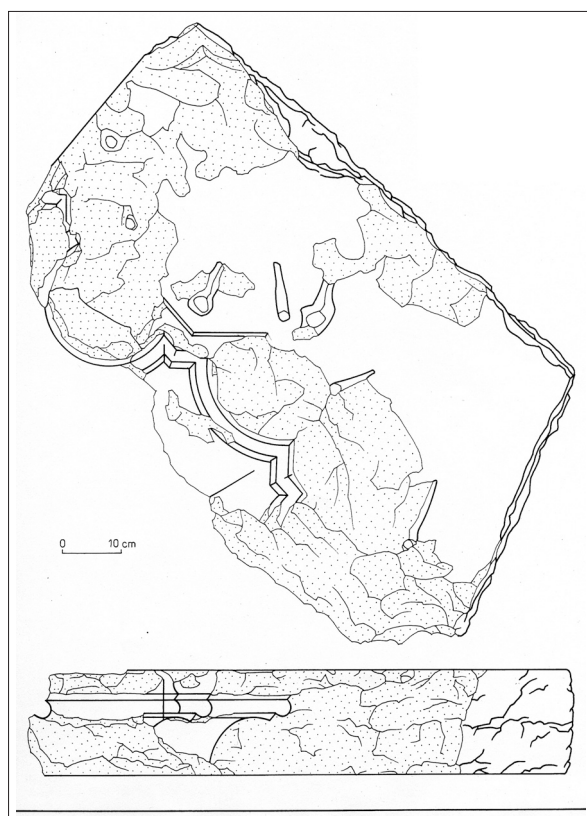
14. kép. Az előcsarnokból a kápolnába nyíló portál déli lábzatának felső rétege (Függelék 6). (Plajner Borbála rajza, 2004.)



15. kép. Faragványtöredékek a templomkertben a MOB ásatásából. 1909. körül. (KÖH Fotótár, p. 12144)



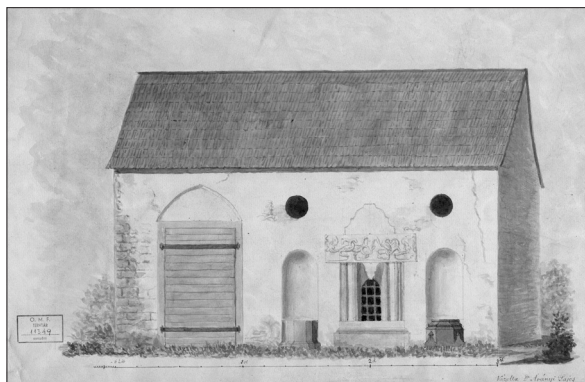
16. kép. Sarokfalpillér lábazata, valószínűleg az előcsarnokból. (Függelék 1). (Plajner Borbála rajza, 2004.)



17. kép. Pillérlábazat (Függelék 2). Plajner Borbála rajza, 2004.



18. kép. A svábhegyi Városkútól kibontott fejezetzóna (Függelék 20) részlete, alulnézet. (Havasi K. 2004.)



19. kép. A svábhegyi Városkút forrásházának keleti oldala. (Dr. Arányi Lajos munkája, 1870-es évek., KÖH Terotár, Arányi-hagyaték, ltsz. 11349.)



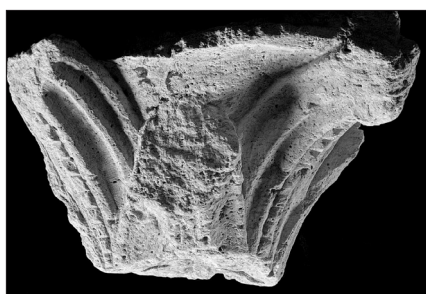
20. kép. Fejezettöredékek a templomkertben a MOB ásatása után. 1909. körül. (KÖH Fotótár, poz. ltsz. 6975.)



21. kép. Elveszett fejezettöredék a MOB ásatásából. 1909. körül. (KÖH Fotótár, poz. ltsz. 5081.)



22. kép. Konzol töredéke (Függelék 21). (Tihanyi Bence felvétele, 2004.)



23. kép. Oszlopfő töredéke (Függelék 18. sz.). (Tihanyi Bence felvétele, 2004.)



24. kép. Oszlopfő töredéke (Függelék 19). (Tihanyi Bence felvétele, 2004.)





30. kép. Az udvar nyugati portáljának bal oldali béléte a feltárás után, 1949. (KÖH Fotótár, neg. ltsz. 31554.)



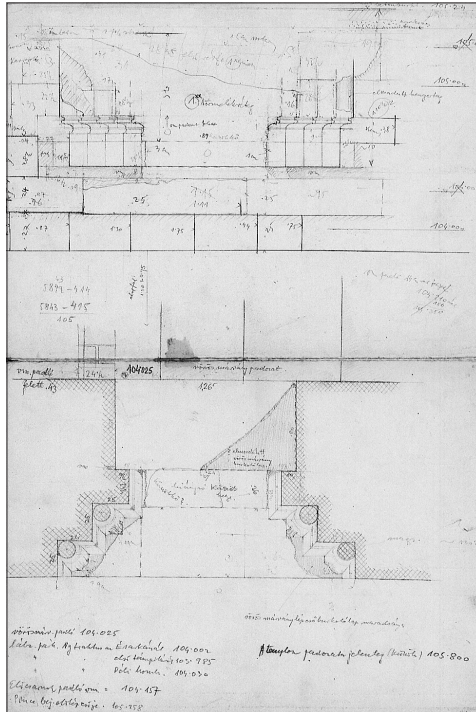
31. kép. Az udvar nyugati portáljának bal oldala a feltárás és a bélétkő eltávolítása után, 1949. július 21. (BTM. Fotótár, ltsz. 1726.)



32. kép. Az udvar nyugati portáljának megkerült töbélétköve. (Havasi K. 2005.)



33. kép. Elveszett bélétkő töredék a MOB ásatásából. 1909. körül. (KÖH Fotótár, poz. ltsz. 7066.)



34. kép. Az udvar keleti portáljának feltárt maradványai. (Várnai Dezső felmérési rajza. 1949., KÖH MÉM., Gysz. 363/9/20.)



35. kép. Lábazattöredék (Függelék 11. sz.) (Tihanyi Bence felvétele 2004.)



37. kép. Oszlopgyűrű és vörösmárvány oszloptörzsek összeállítása.



36. kép. Oszlopgyűrű töredéke (Függelék 12). (Tihanyi Bence felvétele, 2004.)

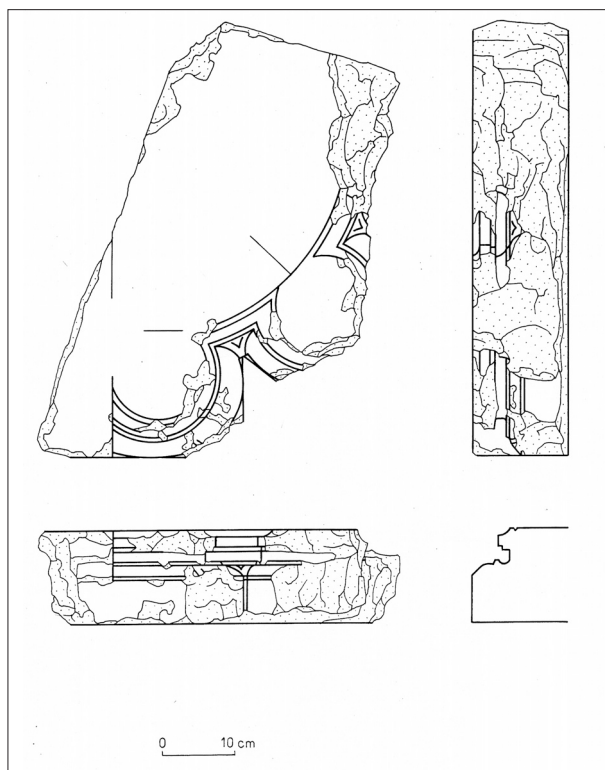


38. a

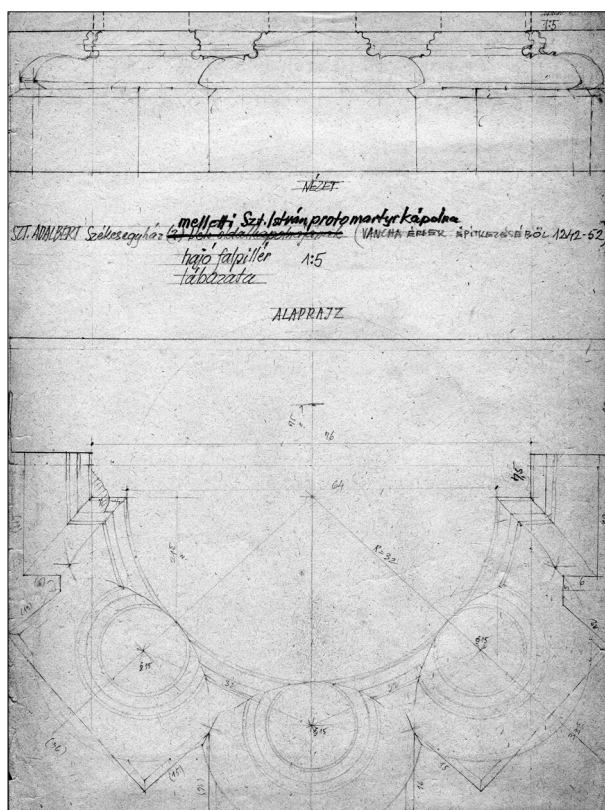
38. kép. Kötegelt falpillér lábazata (Függelék 13) és részlete. (Havasi K. 2005.)



38. b



39. kép. Kőtegelt falpillér lábazata (Függelék 13). (Plajner Borbála rajza, 2005.)



40. kép. Kőtegelt falpillér lábazata az esztergomi Szent István protomártír templomból. (Várnai Dezső felmérési rajza, 1970. körül. KÖH MÉM., Gysz. 363/5.)

## TARTALOM – CONTENTS

### KÖSZÖNTÉSEK

BENCZE Zoltán	
Nagy Emese nyolcvan éves .....	7
WELLISCH Márta	
Nagy Emese (1926-) szakirodalmi tevékenysége .....	9
SZIRMAI Krisztina	
Kaba Melinda nyolcvan éves .....	13
HANNY Erzsébet	
Kaba Melinda (1926- ) szakirodalmi tevékenysége .....	15

### TANULMÁNYOK

ENDRÓDI Anna – Horváth M. Attila	
Kora bronzkori arany korong Csepel-szigetről	
<i>Early Bronze Age gold disc from the Csepel Island</i> .....	21
MARÁZ Borbála	
Budapest–Gellérthegy és környékének késő LaTène-kori településtörténete II.	
<i>Siedlungsgeschichte von Budapest – Gellértberg und Umgebung in der späten LaTène-Zeit II.</i> .....	31
FACSÁDY Annamária	
Ékszerlenyomatos római téglá Aquincumból	
<i>Brick with jewel impression from Aquincum</i> .....	45
FACSÁDY Annamária	
Aquincumi fülbevalók	
<i>Earrings from Aquincum</i> .....	51
GABLER Dénes	
Terra sigillaták az albertfalvi vicus nyugati részén	
<i>Terra sigillata im Westteil des vicus von Albertfalva</i> .....	71
NAGY Margit	
Kora népvándorláskori sírleletek Budapest területéről	
<i>Grabfunde aus der frühen Völkerwanderungszeit im Gebiet von Budapest</i> .....	95
BERTALAN Vilmosné	
Corrardus „procurator operum domine regine ... senioris”	
<i>Meister Corrardus, der Leiter der Bauarbeiten und Bauwerkstatt von Königin Elisabeth</i> .....	157

IRÁSNÉ MELIS Katalin – TÓTH Attila	
A Budapest Margit-szigeti királyi udvarhely és a domonkos apácakolostor területén előkerült építészeti kőtöredékek katalógusa	
<i>Katalog der im Bereich des Königssitzes und dem Dominikanernonnenkloster auf der Margareteninsel von Budapest gefundenen architektonischen Steinfragmente</i> . . . . .	179
HAVASI Krisztina	
Az óbudai királyi, utóbb királynéi vár kőemlékei	
<i>Steindenkmäler der königlichen Burg von Óbuda</i> . . . . .	221
HOLL Imre	
Külföldi kerámia Magyarországon III. (14-17. század)	
<i>Ausländische Keramikfunde in Ungarn III. (14–17. Jh.)</i> . . . . .	253
BENDA Judit	
Fazekasműhely a 18. századi Vízivárosban	
<i>Eine Töpferwerkstatt in der Budaer Wasserstadt des 18. Jahrhunderts</i> . . . . .	295
MŰEMLÉKVÉDELEM	
ISTVÁNYI Gyula	
Elméleti~, Épített~, Virtuális Rekonstrukció – a Kronoszkóp ürügyén	
<i>Rekonstruktion Theoretische~, Erbaute~, Virtuelle~ – A' propos Kronoskop</i> . . . . .	315
ZSIDI Paula	
A papírtól a képernyőig – aquincumi rekonstrukciók	
<i>From the plan sheet to the screen– reconstructions in Aquincum</i> . . . . .	323
MEGEMLÉKEZÉS	
SZILAS Gábor	
Kőszegi Frigyes (Újpest, 1933. – Hévíz, 2006.) . . . . .	339
HANNY Erzsébet	
Kőszegi Frigyes (1933 – 2006) szakirodalmi tevékenysége . . . . .	340
RÖVIDÍTÉSEK – ABBREVIATIONS . . . . .	343

## RÖVIDÍTÉSEK – ABBREVIATIONS

ActaArchHung	= Acta Archaeologica Scientiarum Hungaricae (Budapest)
ActaHAHung	= Acta Historiae Artium Academiae Scientiarum Hungaricae (Budapest)
ActaAntHung	= Acta Antiqua (Budapest)
AJA	= American Journal of Archaeology
AKorr	= Archäologische Korrespondenzblatt (Mainz)
Alba Regia	= Alba Regia. Annales Musei Stephani Regis (Székesfehérvár)
Antaeus	= Antaeus. Communicationes ex Instituto Archaeologico Academiae Scientiarum Hungaricae (Budapest)
AnthrKözl	= Anthropológiai Közlemények (Budapest)
AntNat	= Antiquités Nationales (Saint-Germain-en-Laye)
AntTan	= Antik Tanulmányok (Budapest)
AqFüz	= Aquincumi füzetek : Aquincum. A BTM Aquincumi Múzeumának ásatásai és leletmentései. (Budapest)
ArchA	= Archaeologia Austriaca (Wien)
ArchÉrt	= Archaeológiai Értesítő (Budapest)
ArchHung	= Archaeologia Hungarica (Budapest)
ArchKözl	= Archaeológiai Közlemények (Budapest)
ArsHung	= Ars Hungarica. A Magyar Tudományos Akadémia Művészettörténeti Kutató Csoportjának Közleményei (Budapest)
BAR BS	= British Archaeological Reports – British Series (Oxford)
BAR IS	= British Archaeological Reports – International Series (Oxford)
BJ	= Bonner Jahrbücher des Vereins von Altertumsfreunden in Rheinlande (Bonn)
BRGK	= Bericht der Römisch-Germanischen Kommission (Berlin)
BTM	= Budapesti Történeti Múzeum
BudRég	= Budapest Régiségei (Budapest)
CIL	= Corpus Inscriptionum Latinarum
CommArchHung	= Communicationes Archaeologicae Hungariae (Budapest)
DissArch	= Dissertationes Archaeologicae ex Instituto Archaeologico Universitatis de Rolando Eötvös Nominatae (Budapest)
DissPann	= Dissertationes Pannonicae (Budapest)
EMÉ	= Egri Múzeum Évkönyve (Eger)
FolArch	= Folia Archaeologica (Budapest)
FontArchHung	= Fontes Archaeologici Hungariae (Budapest)
JAMÉ	= A Nyíregyházi Jósza András Múzeum Évkönyve (Nyíregyháza)
JPMÉ	= Janus Pannonius Múzeum Évkönyve (Pécs)
JRGZM	= Jahrbuch der Römisch-Germanischen Zentralmuseums Mainz (Mainz)
KMK	= A Komárommegyei Múzeumok Közleményei (Tata)
KSIA	= Kratkie Szobscsenyija o Dokladah i Polevyh Isszledovanyijah Insztituta Arheologii AN. SzSzsZR (Moszkva)
LK	= Levéltári Közlemények (Budapest)
MAIET	= Materialy po Arheologii, Isztorii i Etnografii Tavrii (Szimferopol)
MFME–StudArch	= Móra Ferenc Múzeum Évkönyve – Studia Archaeologica (Szeged)

---

MHB	= Monumenta Historica Budapestinensia (Budapest)
MRT	= Magyarország Régészeti Topográfiája
MűÉ	= Művészettörténeti Értesítő (Budapest)
NK	= Numizmatikai Közlemények (Budapest)
RégFüz	= Régészeti Füzetek (Budapest)
RFS	= Roman Frontier Studies
RGA	= Reallexicon der Germanischen Altertumskunde
RLÖ	= Der Römische Limes in Österreich (Wien)
Savaria	= Savaria. A Vas megyei Múzeumok Értesítője (Szombathely)
SIA	= Slovenská Archeologia (Bratislava)
SMK	= Somogyi Múzeumok Közleményei (Kaposvár)
SovArch	= Szovjetszkaja Arheologija (Moszkva)
StComit	= Studia Comitatus (Szentendre)
StudArch	= Studia Archaeologia
SzekMÉ	= Szekszárdi Múzeum Évkönyve (Szekszárd)
SzMMÉ	= A Szolnok Megyei Múzeumok Évkönyve (Szolnok)
TBM	= Tanulmányok Budapest Múltjából (Budapest)
VMMK	= A Veszprém Megyei Múzeumok Közleményei (Veszprém)