

SZIRMAI KRISZTINA

SILVANUS, PRIAPUS ÁBRÁZOLÁSOK
A BTM AQUINCUMI MÚZEUMÁBAN

Időrendi sorrendben, Nagy Tibor, Alföldy Géza, Mócsy András, Tóth István, Nagy M. Árpád, Szabó Ádám is foglalkozott egy bizonyos szinten a Silvanus-kultusz aquincumi vallástörténeti értékelésével, az elmúlt több mint félévszázadban.¹ A Silvanus kultusz nem feliratos emlékeinek száma² jelentős Aquincumban.

Már Mócsy András felhívta a figyelmet arra, hogy a nem feliratos vallási emlékek összeállítására a kutatásunk adósságai közé tartozik.³

A jelenlegi munkában az Aquincumi Múzeumban őrzött Silvanus és Priapus⁴ ábrázolásokkal foglalkozunk a következő mód-szerekkel: 1. Értelmezzük az aquincumi Silvanus, Priapus ábrázolások lelőhelyeit és csoportosítjuk a szóban forgó emlékek formai jellegzetességeit. 2. Bemutatjuk és elemezzük az aquincumi Silvanus, Priapus ábrázolásokat. 3. Csatoljuk az aquincumi Silvanus, Priapus ábrázolások katalógusát, a legfontosabb adatokkal és a válogatott irodalommal. Itt jegyezzük meg, hogy az ólomból, a terrakottából és a más anyagokból készült Silvanus, Priapus votív tárgyak tanulmányozása⁵ és a helyi Silvanus oltárok újabb értékelése szükséges még a kultusz teljes feldolgozásához, de ez a feladat meghaladja már a jelen munka kereteit.

TOPOGRÁFIAI ADATOK

A Silvanus, Priapus votívtablák, szobrok állhattak részben a kis szentélyekben és az épületek larariumában, részben szabad területen: a kertekben, a gazdaságokban és a határmenti területeken, az erdőkben.⁶

A Silvanus ábrázolások előkerültek az aquincumi polgárváros területéről: a macellum szomszédságában, a közelben lévő Silvanus szentélyből (9. sz.),⁷ a Gázgyár területéről: a munkásházak helyéről (4. sz.), a víztorony táján (3. sz.) és a Finály-féle jégveremtől É-ra. (2. sz.) Ezek a Silvanus emlékek is utalnak arra, hogy jelentős volt Silvanus kultusza a polgárváros keleti részén. Egy Silvanus ábrázolás (7. sz.) származik a polgárváros nyugati körzetéből, az úgynevezett Militärmagazin körül, a polgárváros nyugati, 1. század vége – 2. század elejére datált aranyárokai temető keleti szomszédságából.⁸ A legismertebb, aranyhegyi Silvanus tábla (1. sz.) bekerült a múzeumba, a lelőhely az aquincumi polgárvárostól északnyugatra húzódik. Tehát a polgárváros területéről négy és a polgárváros szomszédságából két Silvanus ábrázolás került elő.

Kikotortak egy Silvanus szobrot (8. sz.) a hajógyári felhúzó híd körül, a Dunából.⁹ Ez a lelőhely az aquincumi katonavároshoz (*canabae legionis*) tartozik. Behoztak a múzeumba egy Silvanus szobrot (10. sz.) a régi Majláth utca 8-ból és egy reliefet: Silvanus oltárkával. (6. sz.) a Flórián térről, a *thermae maiores* területéről.

¹ Régebbi irodalommal: NAGY T. 1942, 386–463, ALFÖLDY 1960, 157–158., MÓCSY 1962, 741 – 743, ALFÖLDY 1963, 47–69, TÓTH 1975, 211–214, MÓCSY 1990, 255–264., NAGY 1994, VII. 763–773, TÓTH 2003, 377–384, SZABÓ 2006, 40.

² Régebbi irodalommal: MÓCSY 1990, 257.

³ MÓCSY 1990, 255.

⁴ Priapussal, a tartalmi és ikonográfiai sajátosság miatt foglalkozunk a jelenlegi munkában.

⁵ Többek között ld. az ólom votív tárgyakat: ZSIDI 2000, 315, 324, a terrakotta Silvanus szobrot: KUZSINSZKY 1932, 307, a Silvanus gyűrűk pannoniai darabjait: TÓTH 1989, 113–128.

⁶ Régebbi irodalommal: NAGY T. 1942, 390.

⁷ Régebbi irodalommal: ZSIDI 2002, 68.

⁸ Régebbi irodalommal: TOPÁL 2003, 162.

⁹ Itt jegyezzük meg, hogy az aquincumi *canabae* ÉNY-i részén, a Szel és a Szellő utca sarkán egy házi Silvanus szentélyre van adatunk: NAGY T. 1942, 390., a pannoniai Silvanus szentélyekről ld: MÓCSY 1990, 257, 260.

Felszedtek egy Priapus reliefet (11. sz.), a *thermae maiores* keleti szomszédságából, a kaszárnyák területéről.¹⁰ Ez a három lelőhely az aquincumi 2-3. századi legiotábor (*castra legionis*) területe. Az aquincumi *canabae legionis* és a *castra* területének összesen négy Silvanus, Priapus ábrázolása is gazdagítja a helyi kultuszokat.

Felhasználtak egy római kori *aedicula* oldalalapot a kőérberki úgynevezett Sabina templom (Kánai kolostor) építőanyagához, ezen egy Silvanus ábrázolás megmaradt az *aedicula* oldallap egyik oldalán. (5. sz.)¹¹

Tehát a fenti adatok szerint a Silvanus, Priapus ábrázolások kimutathatók Aquincum teljes területén: a polgárváros és környéke,¹² a *canabae legionis* és a *castra legionis*,¹³ sőt Aquincumtól D-re, távolabb is. (Kánai kolostor környéke)¹⁴

A KÖEMLÉKEK FORMAI SAJÁTOSSÁGAI

A Silvanus, Priapus ábrázolások nagy része a votív táblákon került elő. E csoporton belül az állított, téglalap alakú, fent egyenes záródású (1, 2. sz.) és az állított, téglalap alakú, fent tympanon záródású votív táblák (3, 4. sz.) mutatkoztak Aquincumban. A tympanon záródású megközelítőleg azonos méretű votív tábla típus csak Aquincumban mutatható ki.¹⁵ Egy Silvanus votív tábla töredéke is megmaradt (6. sz.), a felső lezárásra nincs adat. Egy *aedicula* oldallap egyik oldalán is találtak Silvanus ábrázolást. (5. sz.) Az Aquincumi Múzeum őrzi a Silvanus – Priapus ábrázolásokat szobrok formájában is (7, 8, 9, 10, 11. sz.)

Tehát az aquincumi Silvanus Priapus ábrázolások 5 votív táblán, 5 szobron, egy *aedicula* oldallapon maradtak meg. A köemlékek említett formai sajátosságai dokumentálják a helyi kőfaragóműhelyek termékeinek fontosabb típusait.

ÁBRÁZOLÁSOK

Az itáliai, erdei isten, Silvanus ábrázolása: szakállas, ruhátlan, kis köpennyel, baljában kerti késsel, jobbában faággal, gyümölcscsel, jobb lábánál égő oltárka, bal lábánál kutya.¹⁶ A szakállas Silvanus-t hosszú köpenyben, öves tunikában, csizmában ábrázolták, baljában kifelé tartott, ívelt pengéjű kerti késsel, jobbában faággal. Kifaragták a kutyát, a baloldalon.¹⁷ A pannoniai Silvanus ábrázolások az itáliai Silvanus képtípusát mutatják.¹⁸

ARCTÍPUS, VISELET

A phrygiai sapka több ízben megmaradt¹⁹ az aquincumi Silvanus ábrázolásoknál. (1, 3, 4, 7 sz.) A Silvanus ikonográfiai nagy része mutatja a bajszos, szakállas, idős embert. (1, 3, 4, 9 sz.), mosolygós arccal (1. sz.), viszont a fiatal, csupasz arcú Silvanus is előfordul (7. sz.) Aquincumban. A Silvanusok-at ábrázolták a hosszú (1, 2, 5, 6, 9 sz.) és a rövid (3, 4.sz.), de mindig a jobb oldalon, részben korongfibulával megtűzött köpenyben. Kifaragták a bő, nagyon hosszú úti köpenyt Silvanus Vertumnus szobrán. (9. sz.) Kivésték a köpeny alatt csaknem minden Silvanus köemléken, a térdig érő tunikát és jelölték a tunika rövid ujjú (1. sz.), hosszú ujjú (2, 3, 6, 7, 8, 9 sz.) változatát. Jelezték a csatos övet, az egyik Silvanus szobor tunikájánál. (8. sz.) Ábrázolták a Silvanus hosszú, szűk nadrágját, az *anaxyrides*-t is. (1, 2. sz.) Kifaragták az állatprémes csizmát, a *mulleus*-t (1. sz.)²⁰ és a rövid csizmát, a *pero*-t (9. sz.)²¹ A csizma felső széle megmaradt az aquincumi Priapus ábrázoláson. (11. sz.)

ATTRIBUTUMOK

Silvanus közismert fontos attribútuma, a mindig jobbában tartott kerti kés.

A helyi kőfaragók a kerti kés két változatát

¹⁰ Szirmai Krisztina és Altmann Júlia 1992.évi ásatása (III. Kórház utca) A *thermae maiores*re és a kaszárnyákra ld. NÉMETH 2003, 87-89., régebbi irodalommal.

¹¹ A lelőhelyre ld. GYÜRKY 1996. – régebbi irodalommal.

¹² ZSIDI 2003, 168-170.

¹³ Ld. 10. j.

¹⁴ Ld. 11. j.

¹⁵ Erre az élére állított téglalap alakú, tympanon záródású votív táblára említjük az Attis votív táblát Aranyhegyről. Lelt. sz: 64. 11. 32. (Kaba Melinda közöletlen anyaga) Ld. erre: SZIRMAI 1998, 106. Kisméretű, tympanonos *aedicula*ban faragott Iuno ábrázolásra ld: BARKÓCZI 1951, 33. (LII. 2. tábla)

¹⁶ Ezt a Silvanus ábrázolást a Palazzo dei Conservatori-ban őrzik: PETER 1909-1915, IV. 826.

¹⁷ A többalakos köemléket a Vatikánban őrzik: NAGY 1994, I. 766, Nr. 48., a csupasz arcú Silvanust, rövid tunikával, baljában faággal, jobbában ívelt pengéjű, kerti késsel ábrázolták az ostiai *aedicula*ban: NAGY 1994, I. 766. Nr. 50. II. 553.

¹⁸ MÓCSY 1990, 257., A pannoniai Silvanus típust NAGY A „G” típus alatt sorolja fel: LIMC VII. 1. 1994. 767., sőt a dáciai Silvanus reliefek is ide tartoznak: Ld. mint fent. 767.

¹⁹ NAGY T. 1942, 390.

²⁰ POCHMARSKI 1992, 174., Az állatprémes csizmát ld. – többek között – a gorsiumi Aeneas menekülését ábrázoló domborművön: FITZ 1964, 56.kép., FITZ 1976, 68., és a tatai oszlop Silvanus ábrázolásán: SCHÖBER 1924, 179. Abb.5., BARKÓCZI 1951, 46.

alkalmazták : az ívelt pengével felszerelt kést (1, 8, 9. sz.) és a szegletes pengéjű, kampós kést.(2, 3, 4, 5, 6, 7 sz.) Az ívelt pengéjű kést ábrázolták jobbra, kifelé néző (1, 5. sz.), balra befelé néző (8. sz.) és lefelé tartva, balra befelé néző (9. sz.) helyzetben. Megmaradt a kampós szegletes pengéjű kés balra, befelé néző típusa (2, 7.sz.) és a jobbra kifelé néző típusa (3, 4, 5, 6 sz.) a helyi Silvanus ábrázolásokon. Ezeket az eltérő késtípusokat a kerti munkáknál a gazdaságokban, az erdőkben használták.²²

Silvanus általában tart egy faágat a bal kezében. Kifaragták a lombos, tölgyfa gallyat (1. sz.) és a hosszúkás keskeny levelekkel kivésett gallyat.(3, 4. sz.) Ábrázoltak egy hosszú, kampós botot, a Silvanus-Vertumnus szobor baljában. (9. sz.)²³ Kivésték a déli eredetű kantharos-t az egyik Silvanus szobor baljában. (8. sz.)²⁴

A Silvanus ábrázolások jellegzetes alakja az istenre néző kutya, főleg a jobb oldalon (1, 6, 7, 10. sz.), de a kutya a Silvanus-tól balra is feltűnik. (3, 4. sz.)²⁵

A Silvanus oltárkával - ez a déli eredetű képtípus is megjelent Aquincumban. (6. sz.)²⁶ Kivésték a gyümölcsöket és a nagyméretű phallos-t Priapus aquincumi emléken. (11. sz)²⁷

AZ EREDMÉNYEK ÖSSZEFOGLALÁSA

A Silvanus, Priapus ábrázolások az aquincumi polgárvárosból és a polgárváros északi, nyugati

körzetéből kerültek elő. A szóban forgó ábrázolások származnak a canabae legionis és a castra legionis területéről. Egy Silvanus ábrázolás megmaradt Aquincumtól délre, távolabb a kánai kolostor kövei között is.²⁸

A Silvanus, Priapus alakjait két típusú votív táblán, egy aediculalap egyik oldalán és szobrokon ábrázolták Aquincumban.

Három típus maradt meg a Silvanus, Priapus ábrázolásokból Aquincumban. Az első típus: az itáliai eredetű Silvanus phrygiai sapkával, köpennyel, tunikával, csizmával. Attributumok : a kerti kés két fajtája és a faág több változata. Az istenre néző kutyát kifaragták jobb és baloldalt. Ez a Silvanus típus nagyon gyakori Aquincumban. A helyi Silvanus ábrázolás kantharos-szal is jelentkezett. A Silvanus Vertumnus ábrázolás a második típus a hosszú köpennyel, hosszú kampós bottal. Az itáliai eredetű Priapus gyümölcsökkel és a nagyméretű phallos-szal: a harmadik típus Aquincumban.

Az aquincumi Silvanus, Priapus faragványok helyi fehér és sárgás mészkőből készültek és ezek a votív reliefek, szobrok a 2-3. századi helyi kőfaragóműhelyek termékeihez sorolhatók.

A szóban forgó aquincumi Silvanus-Priapus ábrázolásainak értékelésével szeretnénk hozzájárulni az aquincumi Silvanus-Priapus témakör feldolgozásához.²⁹

²¹ POCHMARSKI 1992, 193.

²² Ezeket a késtípusokat megtaláljuk - többek között - a savariai (kövesmezei) lelőhelyű Silvanus Augustus oltáron Silvanus jobbában egy kifelé tartott, ívelt pengéjű kést faragtak ki : BALLA-BUOCZ 1971, 94.67. K. sz. Bild. 53, ezzel azonos típusú kést ld. a pécsi Silvanusnak dedikált oltárkővön a Silvanus ábrázolásnál: BURGER 1991, 28. Nr. 5., Taf. 5/1, de a gorsiumi szobron a Silvanus jobbát már kettő, befelé tartott szegletes, kampós típusú késsel ábrázolták: FITZ 1970, 18.kép. A cirpi-i építési feliraton a Silvanus ábrázolás: baljában kifelé tartott kampós, szegletes kés, jobbában dupla lándzsa, baloldalt kutya: SZŐKE 1971, 221-224. Az ívelt pengéjű szőlőmetsző késtípusra régebbi irodalommal ld. KECSKÉS-PETŐ 1974, 136-137, a bozótkése ld. MÜLLER 1976, 276-277.

²³ A Silvanus Vertumnus típust Nagy M. Á. a „G” típus variánsai között említi: NAGY 1994. LIMC VII/1. 1994. 767.

²⁴ Edénnyel ábrázolták Silvanust egy Silvanus Augustus oltáron is. Lelőhely: Kövesmező: BALLA-BUOCZ 1971, 94. 67. K. sz. Bild 53.

²⁵ Itt említjük meg: egy szőnyi Iupiternek, Iunonak, Silvanus Augustusnak dedikált votív feliratos köemlék bemélyített, jobb oldali fülkéjében csak az istenre néző kutyát faragták ki: BARKÓCZI 1951, 32. XXXVI. T./2.

²⁶ A savariai Silvanus Augustusnak dedikált votív emléken Silvanus oltárkával: Ld. BALLA-BUOCZ 1971, 94-95., 67 Kat. sz. 53. kép., egy gorsiumi Silvanus szobor oltárkával: BANKI 1965-1966, 168., FITZ 1970, 18.kép.

²⁷ Az észak-itáliai eredetre ld. BALLA-BUOCZ 1971, 52-53,77. A Priapus gyümölcsökkel ábrázolásra ld. közelebbi lelőhely megjelölés nélkül: BALLA-BUOCZ 1971, 97-98., 81-83.

²⁸ Pannoniában - a teljesség igénye nélkül - a Silvanus ábrázolások lelőhelyei a limes mentén: Brigetio, Aquincum, Cirpi és a belső útvonalak menti jelentős területeken: Gorsium, Savaria, Sopianae. Az útvonalakra Ld: TÓTH 2006.

²⁹ A cikk bővített változatát ld. A Pan, Silvanus, Silvanae és Priapus ábrázolások Aquincumban címen, angol nyelven, a Tóth István emlékkönyvben. Ókortudományi Dolgozatok Nr.2. Cultus Deorum Studia Religionum ad Historiam Vol. II. Pécs. 2008. Itt mondok hálás köszönetet Kolozsvári Krisztián, Komjáthy Péter, Szilágyi Magdolna és Verebes Anett munkájáért.

KATALÓGUS

1. *Silvanus relief* (2.kép.)

Őrzés: BTM Aquincumi Múzeum. Lelt.sz: 64.11.134.

Lelőhely: Aranyhegy

Méret: m: 39 cm, sz : 24 cm.

Leírás: Silvanus bal lábára támaszkodik. Bajuszos, szakállas, mosolygós arc.

Viselet: phrygiai sapka, köpeny, tunika, szűk nadrág „állatprémes” csizma. Baljában lombos faág, jobbában ívelt pengéjű kés. Jobboldalt, kutya. Irodalom: Kuzsinszky B., 1897, 125–126., Kuzsinszky 1934, 98. Abb.45., Szilágyi 1956, LXIII.T., Nagy T. 1971, 144., ERDÉLYI 1974, 121–123, Gods 1995, 39.Nr.11., Nagy M.Á. 1994, VII/2. 555.69.

2. *Silvanus relief* (3. kép)

Őrzés: BTM Aquincumi Múzeum. . Lelt.sz: 64.11.58.= K 249

Lelőhely: Gázgyár (Finály elpusztult jégveremtől É-ra)

Mérete: m: 35 cm, sz: 30 cm

Leírás: Silvanus bal lábára támaszkodik.

Viselet: hosszú köpeny, tunika, nadrág. Baljában faág, jobbában szegletes kés. A tábla több helyen sérült, az alsó rész letört.

Irodalom: Kuzsinszky 1906, 49–50., Kuzsinszky 1934, 98.

3. *Silvanus relief. Másolat.* (4. kép)

Őrzés: BTM Aquincumi Múzeum. Lelt.sz: 64.11.19= K 324

Lelőhely: Gázgyár (A víztorony tájáról)

Méret: m: 37 cm, sz: 25 cm, v: 8 cm

Leírás: Silvanus bal lábára támaszkodik. Arca: szakállas, bajuszos. Viselet: phrygiai sapka, rövid köpeny, tunika. Baljában faág, jobbában szegletes kés. Baloldalt egy kutya.

Irodalom: Kuzsinszky 1934,98. Kuzsinszky 1932, 381–382., Nagy M.Á. 1994, VII/2. 555.71.

4. *Silvanus relief.* (5. kép)

Őrzés: BTM Aquincumi Múzeum. Lelt.sz: 64.11.178. (K 333)

Lelőhely: Gázgyár (munkásházak helyén)

Méret: m: 35 cm, sz: 25 cm, v: 15 cm

Leírás: Silvanus bal lábára támaszkodik. Arca bajuszos, szakállas.

Viselet: phrygiai sapka, rövid köpeny, tunika. Baljában faág, jobbában szegletes, kampós kés. A kutya baloldalt.

Irodalom: Kuzsinszky 1937, 131–132., Gods 1995, 39.Nr.13., Nagy M. Á. 1994, VII/2. 555. Nr.70.

5. *Silvanus aedicula oldallap.* (6. kép)

Őrzés: BTM Aquincumi Múzeum. Lelt.sz: 64.11.43. (K 398)

Lelőhely: Kőérberek, Sabina templomkövei között (másodlagosan)

Méret: m:40 cm, sz: 53 cm, v: 37 cm.

Leírás: Silvanus jellegzetes jobb kéztartással, melyben szegletes pengéjű kerti kést tarthatott. Baloldalt köpenyrészlet. Az aedicula oldallap nagyon sérült, a viselet letört alul, felül, baloldal csaknem teljesen hiányzik.

Irodalom: Kuzsinszky 1937, 148–149.

6. *Silvanus relieftöredék* (7. kép)

Őrzés: BTM Aquincumi Múzeum. Előzetes lelt.sz: R 2419

Lelőhely: Flórián tér (1960-as évek, Kaba M. ásatása)

Méret: m: 26 cm, sz: 26 cm, v: 5 cm

Leírás: Silvanus feje letört. A hosszú köpenyt jobb oldalon rögzítették. A rövid tunika hosszú ujjú. Jobb kezében szegletes, kampós kés. Silvanus jobb oldala mellett kis oltár és a kutya.

A tábla felső része letört. A ruházaton piros festéknyomok.

Irodalom: közöletlen.

7. *Silvanus szobor* (8. kép)

Őrzés: BTM Aquincumi Múzeum. L.sz: K 322. Hiány

Lelőhely: a papföldi ásatásoktól nyugatra, a katonai ruharaktár táján.

Méret: m: 59 cm, sz: 18 cm, v: 13 cm. A talapzat mérete: 12x28 cm, v: 13 cm.

Leírás: Silvanus támaszkodik, a bal lábára. Arca: csupasz, kopott. Viselet: phrygiai sapka, hosszú köpeny övvel, alatta tunika. Baljában faág, jobbában szegletes, kampós kés. Jobb lábánál kutya. (sérült)

Irodalom: Kuzsinszky 1934, 94., Kuzsinszky 1937, 129. , Nagy M. Á 1994, VII/1. 768. Nr. 101., Póczy–Szirmai 2003, 267.

8. *Silvanus szobor* (9. kép)

Őrzés: BTM Aquincumi Múzeum. L.sz: 64.11.1. (K 244)

Lelőhely: az óbudai Dunaág (hajógyári felhúzó híd felett)

Méret: m: 60 cm, sz: 28 cm, v: 10 cm.

Leírás: az arc alsó része letört. Viselet: hosszú ujjú tunika, csatos övvel. Baljában kantharos, jobb kezében ívelt pengéjű kés.

Irodalom: Kuzsinszky 1906, 48–49.,10.sz., Kuzsin-

szky 1934, 94–95, Nagy M.Á. 1994, VII/1. 557.95.sz., Gods 1995, 40. Nr.Kat.15.

9. Silvanus – Vertumnus szobor (10. kép)

Őrzés: BTM Aquincumi Múzeum. Lelt.sz: 64.11.144 (K 229)

Lelőhely: az aquincumi polgárváros macellumával szemben, az országúttal párhuzamos főút csatornája

Méret: m: 71 cm, sz: 29 cm, v: 29 cm

Leírás: Silvanus bal lábára támaszkodik. Arca bajszos, szakállas.

Viselet: hosszú köpeny, rövid tunika, rövid csizma. Baljában hosszú bot, jobbában ívelt pengéjű kerti kés. Festéknymok: fehér a köpenynél, sötétzöld a bot alsó részén, piros a lábaknál.

Irodalom: Kuzsinszky 1906, 47–48.9.sz., Nagy T 1971, 150, ERDÉLYI 1974, 121–123, Nagy M.Á. 1994, VII/1, 767.79.sz., Gods 1995, Nr.Kat. 16., Póczy–Szirmai 2003, 267.

10. Silvanus szobor (11. kép)

Őrzés: BTM Aquincum Múzeum. Lelt.sz: 64.11.56. (K 309)

Lelőhely: Óbuda (régi Majláth utca 8)

Méret: m: 14 cm, sz: 13 cm, v: 21 cm. A dupla talapzat mérete: 11x21 cm.

Leírás: a Silvanus ábrázolás térdtől maradt meg. A lábak izmosak, a lábujjakat is kifaragták. Jobboldalt a kutya, feje letört. Faragásnyomok baloldalt.

Irodalom: publikálatlan. (Ld. még erre Kuzsinszky B. leltárkönyvét, kéziratban)

11. Priapus szobor (12. kép)

Őrzés: BTM Aquincumi Múzeum. Előzetes lelt.sz: 2012/b.

Lelőhely: Óbuda, Kórház utca 6–12. (1992.évi ásatás)

Méret: m: 30 cm, sz: 20 cm, v: 6 cm

Leírás: az ábrázolás magas reliefben készült. A fej, a nyakkal együtt letört.

Viselet: hosszú köpeny. A csizma felső nyomai megmaradtak, mindkét lábszár alsó részén. A figura tart egy mély, gyümölcsös tálat, két kézzel. Jelezték a nagyméretű nemi szervet. A lábak letört.

Irodalom: közöletlen.

IRODALOMJEGYZÉK

- ALFÖLDY 1960 ALFÖLDY, Géza: Pannoniciani augures. *ActaAntHung* 8. (1960), p. 145-164.
- ALFÖLDY 1963 ALFÖLDY Géza: Aquincum vallási életének története. *BudRég* 20. (1963), p. 47-69.
- BALLA-BUOCZ 1971 BALLA, Lajos - P. BUOCZ, Terézia - KÁDÁR, Zoltán- MÓCSY, András - SZENTLÉLEKY, Tihamér: Die römischen Steindenkmäler von Savaria. Bp., 1971.
- BÁNKI 1965-1966 BÁNKI ZS.: A táci Iuppiter-Silvanus Domesticus oltár. *AR* 6-7. (1965-1966), p. 165-168.
- BARKÓCZI 1951 BARKÓCZI László: Brigetio. In: *DissPann Ser 2. No. 22.* Bp., 1951.
- BURGER 1991 Burger, Alíz: Die Skulpturen des Stadtgebietes von Sopiana und des Gebietes zwischen der Drau und der Limesstrecke Lussonium-Altinum. In: *CSIR Ungarn 7.* Bp., 1991.
- ERDÉLYI 1974 ERDÉLYI Gizella: A római kőfaragás és kőszobrászat Magyarországon. Bp., 1974. (Apollo könyvtár 5.)
- FITZ 1970 FITZ Jenő: Gorsium. A táci római kori ásatások. Székesfehérvár. In: *István Király Múzeum Közleményei D. sor. No. 31.*
- GYÜRKY 1996 H. GYÜRKY Katalin: A Buda melletti kánai apátság feltárása. Bp., 1996.
- HAMPEL 1891 HAMPEL József: Aquincumi temetők. *BudRég* 3. (1891), p. 49-139.
- KECSKÉS-PETŐ 1974 KECSKÉS P. - PETŐ Mária: A pannoniai szőlőművelés és mustnyerés tárgyi emlékeinek értékeléséhez. *Néprajzi Értesítő* 56. (1974), p. 131-158.
- KUZSINSZKY 1897 KUZSINSZKY Bálint: Az Aquincumi Múzeum és köemlékei. *BudRég* 5. (1897), p. 95-164.
- KUZSINSZKY 1906 KUZSINSZKY Bálint: Az Aquincumi Múzeum és köemlékeinek negyedik sorozata. *BudRég* 9. (1906), p. 33-72.
- KUZSINSZKY 1932 KUZSINSZKY Bálint: A gázgyári római fazekastelep Aquincumban. *BudRég* 11. (1932), p.
- KUZSINSZKY 1934 KUZSINSZKY, Valentin: Aquincum. Ausgrabungen und Funde. Bp., 1934.
- KUZSINSZKY 1937 KUZSINSZKY Bálint: Az Aquincumi Múzeum római köemlékeinek ötödik sorozata. *BudRég* 12. (1937), p. 61-152.
- MÓCSY 1962 MÓCSY, András: Pannonia. In: *PW-RE* 9. Stuttgart, 1962. p. 515- 776.
- MÓCSY 1990 MÓCSY A: Pannonia régészeti kézikönyve. Bp., 1990.
- MÜLLER 1976 MÜLLER Róbert: A rákoscsabai és a balatonalmádi vaseszközlelet új keltezése. *ArchÉrt* 103. (1976), p. 263-278.
- NAGY 1994 NAGY, M. A. : Silvanus. *LIMC* VII. Zürich- München. 763-773.
- NAGY-SZABÓ 1976 NAGY, I. -SZABÓ, E.: À propos du caractère local du culte de Silvanus en Pannonie. *ACD* 12. (1976), p. 69-72.
- NAGY T. 1942 NAGY Tibor: Vallási élet Aquincumban. Budapest története 2. (Szerk: Szendy K.). Bp., 1942. p. 386-463
- NAGY T. 1971 NAGY Tibor: Kőfaragás és szobrászat Aquincumban. *BudRég* 22. (1971), p. 103-160.
- NÉMETH 2003 NÉMETH, Margit: Die Militäranlagen von Óbuda. In: *Forschungen in Aquincum 1969-2002.* Bp., 2003. p. 85-91.
- NÉMETH 2005 NÉMETH, M: Epigraphische Angaben zur Topographie des Legionslagers und der Militärstadt von Aquincum. *Aq.Nostrum.* II.3.
- PETER 1909-1915 PETER., R.: Silvanus. *Roscher* 4. (1909-1915), p. 824-877.
- POCHMARSKI 1992 PPOCHMARSKI, E.: *Mulleus.* Bildwörterbuch der Kleidung und Rüstung (hrsg: H. Kühnel). Stuttgart, 1992.
- PÓCZY-SZIRMAI 2003 PÓCZY, Klára - SZIRMAI, Krisztina: Die einheimischen Kulte. In: *Forschungen in Aquincum 1969-2002.* Bp., 2003. p. 265-268.

- RÉCSEY 1894 RÉCSEY V.: Pannonia ókori mythologiai emlékeinek vázlatja. Esztergom, 1894.
- SCHOBBER 1924 SCHOBBER, A.: Die Götterpfeiler von Totis. Belvedere 6. (1924), p. 177–190.
- SZABÓ 2006 SZABÓ, Árpád: Pannoniciani sacerdotes. Bp., 2006.
- SZILÁGYI 1956 SZILÁGYI János: Aquincum. Bp., 1956.
- SZIRMAI 1991 SZIRMAI Krisztina: Budapest, III. Kórház u 6–12. RégFüz Ser 1. No. 42. (1991), p. 31.
- SZIRMAI 1998 SZIRMAI, Krisztina: Votive plaque of Attis. Religions 106. (1998), p.
- SZIRMAI 2003 SZIRMAI, Krisztina: Die Steinarbeitung in Aquincum Forschungen in Aquincum 1969–2002. Bp., 2003. p. 233–244.
- SZÓKE 1971 SZÓKE, Mátyás: Building inscription of a Silvanus Sanctuary from Cirpi (Dunabogdány) ActaArchHung 23, 221–224.
- TOPÁL 2003 TOPÁL, Judit: Die Gräberfelder von Aquincum. Forschungen in Aquincum 1969–2002. Bp., 2003. p. 161–167.
- TÓTH 1967 TÓTH, István: Zur Frage des Ursprungs und des Socialen Hintergrunds des Silvanuskultes in Dazien. ACD 3. (1967), p. 77–84.
- TÓTH 1975 TÓTH István: A rómaiak Magyarországon. Bp., 1975.
- TÓTH 1989 TÓTH, Endre: Neue Silvanusringe aus Pannonien (Zur Silvanusverehrung in Pannonien). FolArch 40. (1989), p. 113–128.
- TÓTH 2006 TÓTH Endre: Itineraria Pannonica. Római utak a Dunántúlon. Bp., 2006.
- ZSIDI 2000 ZSIDI, Paula: Bleivotive aus Aquincum. Kölner Jahrbuch 33. (2000), p. 313–328.
- ZSIDI 2002 ZSIDI Paula: Aquincum polgárvárosa. Bp., 2002. (Museion).
- ZSIDI 2003 ZSIDI, Paula: Die Frage de „militärischen territoriums“. In: Forschungen in Aquincum. Bp., 2003. p. 168–172.

DARSTELLUNGEN VON SILVANUS UND PRIAPUS IM AQUINCUM MUSEUM

Die Darstellungen von Silvanus und Priapus sind aus der Zivilstadt von Aquincum (Nr. 2-4, Nr. 9), nämlich aus derer nördlichen (Nr. 1) und westlichen (Nr. 7) Viertel zum Vorschein gekommen. Ähnliche Darstellungen stammen auch aus dem Gebiet der *canabae legionis* (Nr. 8) und der *castra legionis* (Nr. 6, 10, 11). Eine Darstellung von Silvanus (Nr. 8) ist südlich von Aquincum entfernt, unter den Steinen der Kirche von Kána ebenfalls erhalten geblieben. (Nr. 5)

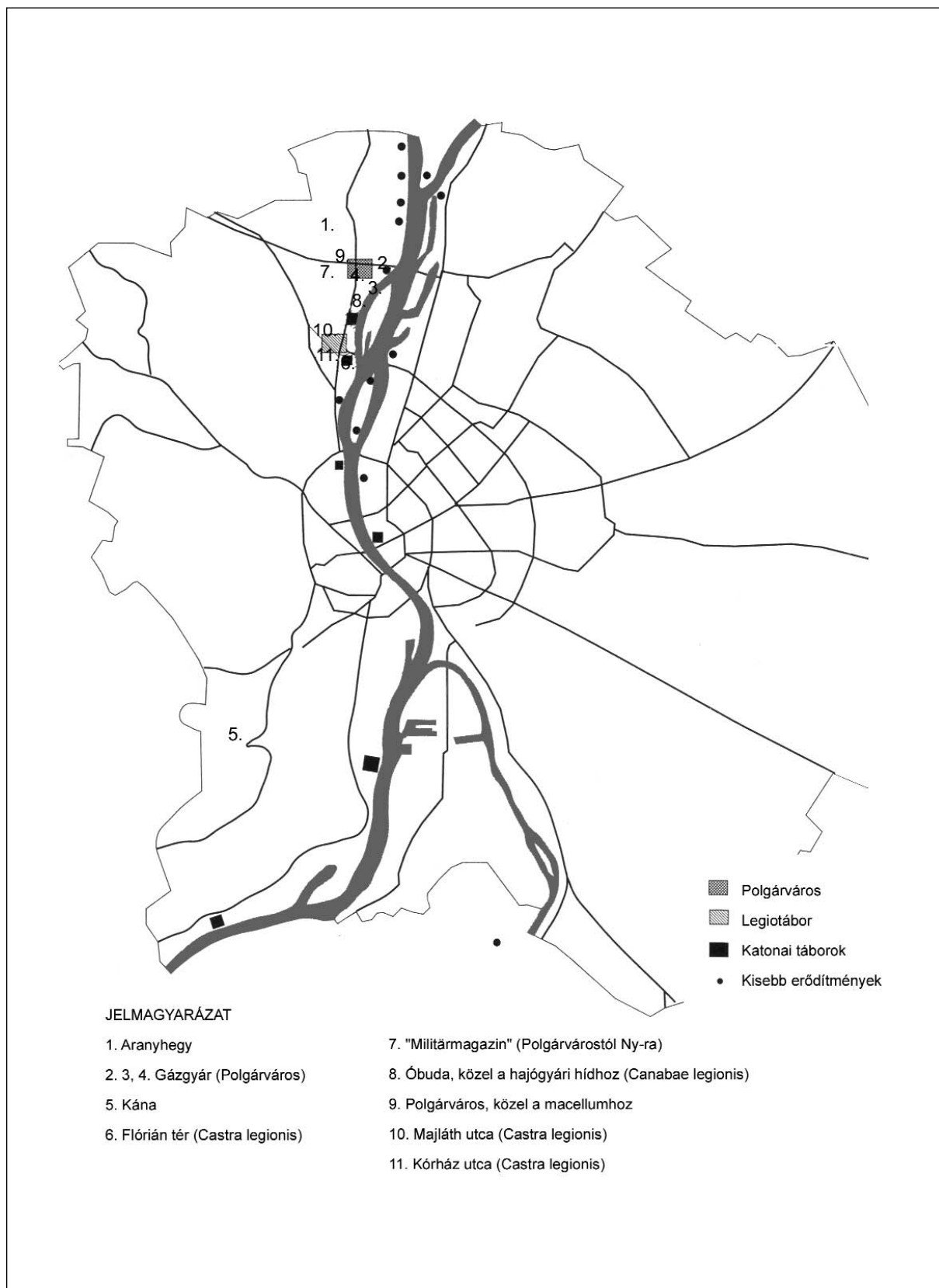
Die Figuren von Silvanus und Priapus wurden in Aquincum auf Votivtafeln von zwei Typen (Nr. 1-4, Nr. 6), auf einer Seite der Ädikula (Nr. 5) und auf Statuen (Nr. 7-11) dargestellt.

Aus den Darstellungen von Silvanus und Priapus sind drei Typen in Aquincum erhalten geblieben.

Der erste Typ ist der aus Italien stammende

Silvanus mit phrygischer Mütze, Umhang, Tunika und Stiefel. Seine Attribute sind die zwei Arten von Gartenmesser und zwei Varianten des Baumzweigs. Der auf den Gott blickende Hund wurde auf der rechten bzw. linken Seite gemeißelt. Dieser Typ des Silvanus ist sehr häufig in Aquincum (Nr. 1-7, Nr. 10). Die heimische Silvanus-Darstellung erschien auch mit Kantharos. Zum zweiten Typ gehört die Darstellung des Silvanus Vertumnus mit langem Umgang und langem Hakenstab (Nr. 9). Der aus Italien stammende Priapus mit Früchten und großem Phallus bildet den dritten Typ von Aquincum.

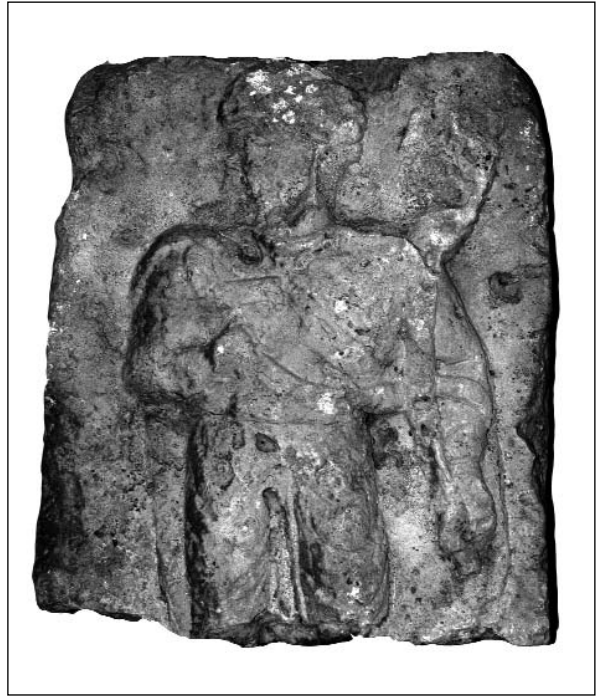
Die Silvanus-Priapus Darstellungen von Aquincum (Nr. 1-11) wurden aus heimischem weißem oder gelblichem Kalkstein angefertigt und diese Reliefs und Statuen können zu den Produkten der heimischen Steinhauerwerkstätte gereiht werden.



1.kép. Az ábrázolások lelőhelyei



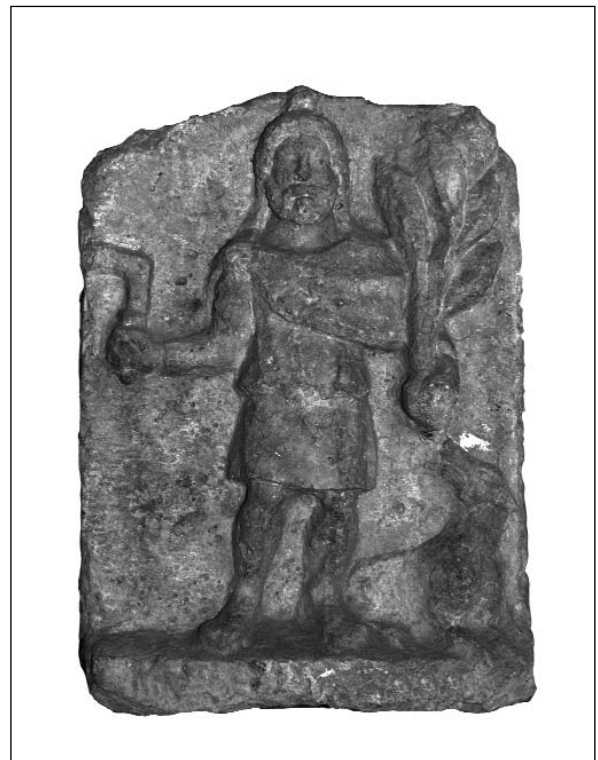
2.kép. Silvanus votívtábla (1. sz.)



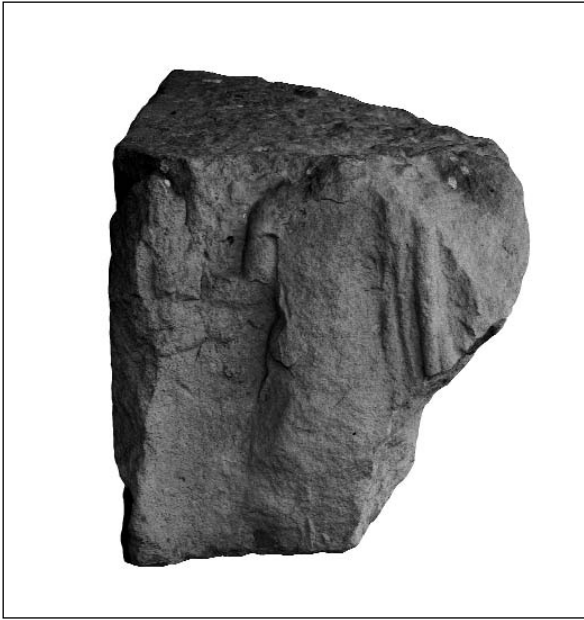
3.kép. Silvanus votívtábla (2. sz.)



4.kép. Silvanus votívtábla (3. sz.)



5.kép. Silvanus votívtábla (4. sz.)



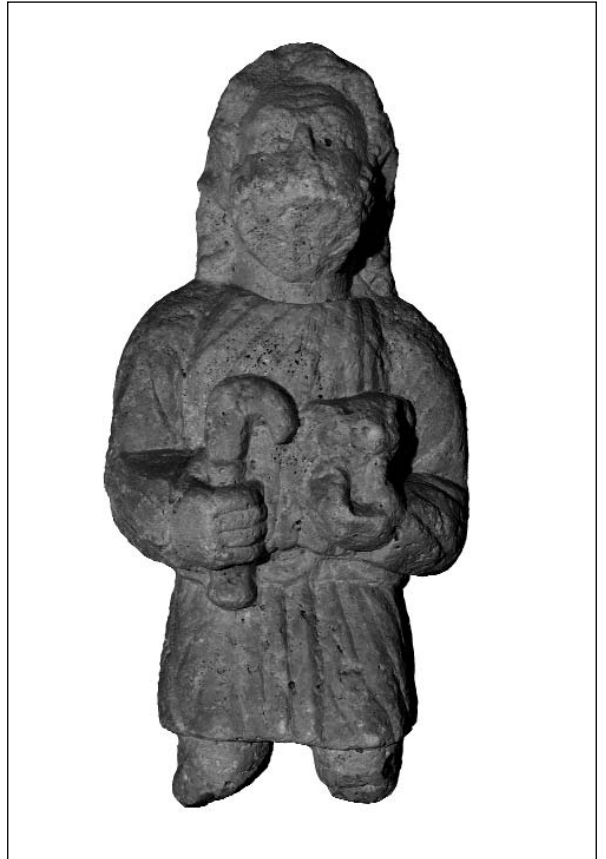
6.kép. Silvanus aedicula oldallapon (5. sz.)



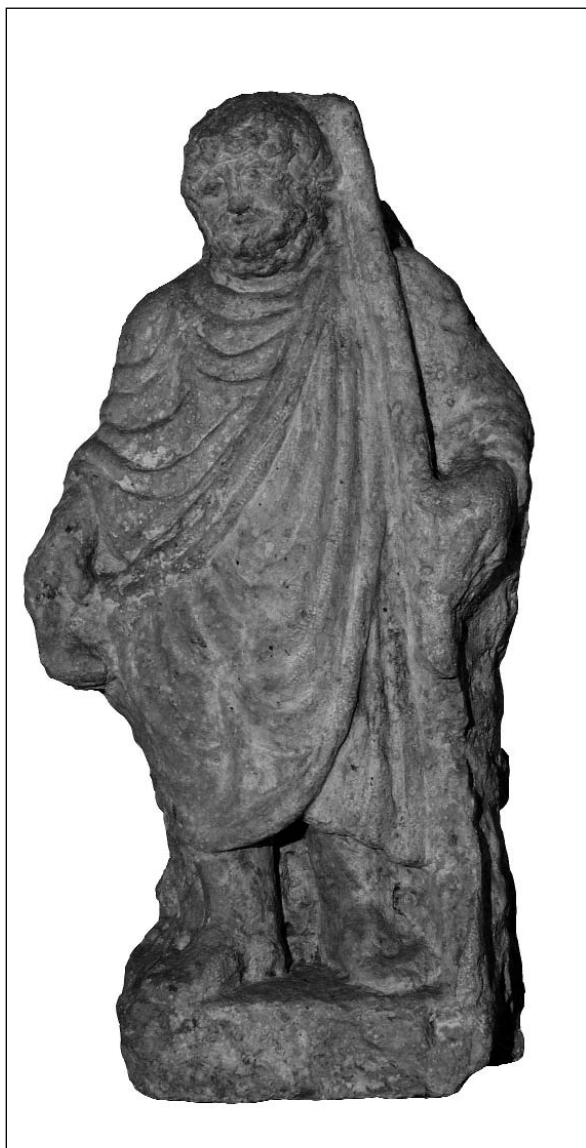
7.kép. Silvanus votívtábla (6. sz.)



8.kép. Silvanus szobor (7. sz.)



9.kép. Silvanus szobor (8. sz.)



10.kép. Silvanus Vertumnus szobor (9. sz.)



11.kép. Silvanus szobor (10. sz.)



12.kép. Priapus szobor (11. sz.)