

ÉDER KATALIN

TÖRÖK KORI FAJANSZOK A VÍZIVÁROS TERÜLETÉRŐL

2007 – 2008 során megelőző feltárás folyt párhuzamosan a II. Kacska utca 15–23. és II. Ganz utca 16. telkeken.¹ A kutatások során mind a középkori, mind a török kori betelepülés nyomai felszínre kerültek, az alábbiakban a török kor egyik jellegzetes leletcsoportjának, a fajanszoknak itt előkerült darabjainak bemutatására kerül sor.

A középkori Buda Szentpétermártír külvárosa területe a török korban is sűrűn lakott településrész volt. A külváros területén az első régészeti kutatásokat Garády Sándor végezte 1940 és 1942 között, aki egyszerre több területen folytatott kutatásokat az itt folyó építkezésekhez kapcsolódóan.² Munkája során már ekkor is napvilágra kerültek a török korból származó izniki töredékek. Ezek közül a Csalogány utca 3/c telken egy gödör feltárása során került elő egy damaszki stílusú fajanszfedő töredéke.³ A Csalogány utca 7. területén folyó munkálatok során az 1. szemétdöbörből egy kis fajansz csésze darabja került elő, belső részén kék és piros színű virágmintával.⁴

Az alábbiakban a két területen előkerült fajansztöredékek leírását, párhuzamaikat és korszakba sorolásukat ismertetjük.

Oldaltöredék. (1. kép)

Ltsz. 2008. 2. 9.

Díszítése fehér alapon zöld növény, melynek szára és két levele zöld, a virág – talán szegfű –, felső része hiányzik. A megmaradt alsó fele zöld színű, benne a szár és a virág találkozásánál sötétkék pontszerű mázzal. A töredék alsó részén egy piros színű folt látszik, valószínűleg valamilyen virág felső része. A töredéket a rhodoszi

stílusú fajanszok közé sorolhatjuk. A virágtöredék alapján párhuzamba hozható egy széles peremű tányérral, amely egy berlini gyűjtemény darabja, korát 1580–1585 közé teszik. Ezen a virág zöld indításából négy szírom indul kék színben.⁵

Fehér oldaltöredék (2. kép alul)

Ltsz. 2008. 2. 10.

Talán korsó vagy talpastál. A töredéken kék motívumcsoport, amelynek középső része felhőszerű, amelyből, illetve amely körül növény-szárak, szirmok töredékei láthatóak. Párhuzamként hasonló motívumokkal díszített töredék Iznikben került elő, 1580 körülre datálják.⁶ A Kacska utcai töredéken látható növényi motívum ismerhető fel egy szintén Iznikben előkerült edényen, melynek korát 1560–70 közé teszik.⁷ Egy magángyűjteményben lévő korsó oldalán mind a növényi, mind a felhőmotívum együtt szerepel. Ennek készítési ideje 1575 körülre valószínűsíthető.⁸ Ezt az edényt a késői kék-fehér stílushoz sorolhatjuk, mégpedig azon belül az ún. búzakalász (Wheatsheaf) stílus körébe.

Fehér oldaltöredék (2. kép felül)

Ltsz. 2008. 2. 11

Talán korsó. A töredéken zöld növény-szárak futnak több irányba és két helyen is éppen a törésselületnél indul a virágfej, amelyek mindkét esetben sötétkék szirmúak, az egyik oldalon piros pöttyel kombinálva. Az egész töredéken keresztül húzódik egy piros hosszúkás virágfej, melynek közepében zöld mázcsík húzódik. Ez a töredék szintén a rhodoszi stílus körébe tartozik. A mi darabunkhoz színeiben közelebb áll az a tányér, melyen a zöld hosszúkás virágfej közepében piros máz húzódik (pont fordítva, mint a budaiban). A tányér a Musée National de la Renaissance

¹ A régészeti feltárás 2007. június 11. és 2008. február 29. között zajlott mindkét területen. Az ásatásvezető Hable Tibor (BTM Aquincumi Múzeum), a munkatárs Benda Judit (BTM Középkori Osztály) volt.

² GARÁDY 1943., SÁROSI 2002. 469.

³ SÁROSI 2002. 475. 37. kép 2. Ltsz.: Cs. 742.

⁴ SÁROSI 2002. 476. 43. kép 3. Ltsz.: Cs. 740.

⁵ ATASOY–RABY 1989. 752. kép

⁶ ATASOY–RABY 1989. 43L. kép

⁷ ATASOY–RABY 1989. 47. kép

⁸ ATASOY–RABY 1989. 461. kép

(Écouen) gyűjteményében található, korát 1570–1575 közé teszik.⁹ Hasonló virágokkal díszített tál található a British Museum-ban.¹⁰

Fehér peremtöredék (3. kép)

Ltsz. 2008. 2. 12.

A perem alatt, az edény külső oldalán két zöldesszürke sáv között ívekkel, amelyeknek felső részét sötétkék máz tölti ki, az ívek alatt vörös mázpötty. Ez alatt a sáv alatt valószínűleg virágmotívum volt, melynek közepén felfelé nyúló szárának teteje látható sötétkék színű mázzal, valamint a valószínűleg ennek oldalából induló virágok élénk vörös és sötétkék részletei. Ugyanezzel a motívummal és narancsos-piros mázszínnel a peremen ismert egy tányér peremtöredéke Iznikből, annyi különbséggel, hogy hiányzik a zöldesszürke sáv.¹¹ A töredéket a damaszkuszi stílus körébe sorolhatjuk.¹²

Fehér oldaltöredék (4. kép)

Ltsz. 2008. 2. 13.

Talán korsó vagy talpastál. A töredék szélén kék motívumcsoport, amelyből igen kevés rekonstruálható. A töredék összetartozik a 2008.2.10. leltári számú darabbal, ez alapján felhő- és növényi motívumok töredékei láthatóak. Így ezt is a késői kék–fehér stílus ún. búzagalász (Wheat-sheaf) csoportjához sorolhatjuk.

Fehér peremtöredék (5. kép)

Ltsz. 2008. 2. 14.

Átmérője alapján talpastál darabja.¹³ A perem alatt két párhuzamos kék vonal fut, melyek alatt fordított számárhátíves minta, az alsó csíkhöz kapcsolódóan a minta közepén egy sötétkék pöttyel. A töredék összetartozhat a 2008.2.10. és a 2008.2.13. leltári számú darabokkal. A töredék alsó részén egy virágszirom és egy növényi kacs töredéke látható. A perem belső oldalán ugyancsak két párhuzamos kék vonal fut. A perem alatt futó mintához hasonló látható egy tányér alsó részén látható díszítést keretező vékony kontúr oldalán részben türkizöld színnel kitöltve. Ennek a tányérnak a korát 1580 körülre teszik.¹⁴ Szintén

ez a minta díszíti egy talpastál erősen kihajló peremét, valamint külső oldalát, ráadásul ebben az esetben a polikróm edény ezen mintája a miénkhez hasonló kék–fehér színekből áll, annál azonban nagyobb és jobb minőségű kidolgozással és mázzal. A Musée National de la Renaissance (Écouen) gyűjteményébe tartozó edény korát 1580 körülre teszik.¹⁵ Ennél sokkal közelebbi meghatározást adhat az edény készítési idejét tekintve az a vizes korsó, amely II. Szelim szultán edirnei mecsetjéből származik és nyakát a csésze peremén futó motívum díszíti és 1570-es évek közepére teszik készítési idejét.¹⁶

A párhuzamok alapján a késői kék–fehér stílusba tartoznak ezek a töredékek, azon belül is az ún. búzagalász (Wheat-sheaf) csoportba, ami 1580 körülre datálja a készítés idejét.

Fajanszcésze (6–7. kép)

Ltsz. 2008. 2. 15.

Sárgásfehér anyagú perem- és oldaltöredékek. A csésze belső pereme alatt fekete vonal fut körbe, mely alatt egy másik fekete vonal fut, amely a csésze belső motívuma felett ívként jelenik meg. Az ívek találkozásánál látható háromszög lila mázzal kitöltött. A csésze belsejében két növényi motívum váltakozik. Az egyik türkiz színű hegyes levél, melynek belsejében hasonló formájú kisebb fehér levélforma van. A nagy alakú medalion két oldalán középtájon két kisebb fekete kacs látható. A másik hosszú stilizált mangánlila levél. A csésze külső oldalán a perem alatt szintén fekete vonal fut körbe, a csésze oldalán ugyancsak feketével indák tekerednek, helyenként a perem alatti vonalhoz kapcsolódva. A belső színes motívumok kontúrozása fekete. Ehhez külső díszítésében hasonló, és részben a belső levélhez formájában hasonló, de színében eltérő fajanszcésze került elő Szolnokról.¹⁷

Fehér oldaltöredék (8. kép)

Ltsz. 2008. 2. 16.

Három darab ötszirmú virággal. A virágok szirmai kékek, a közepük piros, a száruk pedig zöld színű. A töredék a rhodoszi stílusba sorolható. Ehhez hasonló egy szárra felfűzött öt darab ötszirmú virág díszíti részben egy korsó oldalát a Musée National de la Renaissance (Écouen) gyűj-

⁹ DENNY 2005. 64.

¹⁰ AKAR 1988. XV. Fig. 19.

¹¹ FINDIK 2001. 233. 260. kép

¹² ATASOY–RABY 1989. 230.

¹³ Perem átmérő: 26–30 cm

¹⁴ DENNY 2005. 52.

¹⁵ DENNY 2005. 142.

¹⁶ ATASOY–RABY 1989. 240–241. 451. kép

¹⁷ KOVÁCS 1984. 32. tábla 1., tárgyleírás: Kovács 1984. 129.

teményében, annyi különbséggel, hogy ott a virágok teljesen piros mázzal vannak kitöltve. Az ép korszó színei szintén hasonlóak a töredéken megfigyelhetőekkel. Ennek korát 1565–1600 közé teszik.¹⁸ Színeiben ugyanilyen egy szárra felfűzött kék szirmú–piros közepű virágok, kicsit elmosódottabb kontúrral láthatóak a lisszaboni Gulbenkian – gyűjtemény egyik darabján, ennek kora 1575–1580 közötti.¹⁹ Hasonló tényért mutat be a Sotheby’s katalógusa, korát 1575 körülre téve.²⁰

Tányér (9. kép)

Ltsz. 2008. 2. 17.

Lazacszínű töredékek. A tányér belső pereme alatt vékony fekete vonal fut körbe, a perem szélén egy helyen öt sötétkék rovátkaszerű festés figyelhető meg. A tányér alja és oldal találkozásánál vékony fekete vonal fut körbe, melynek az edény széle felé eső oldalán egyenlő távolságra kis fekete pontok kapcsolódnak. A tányér alján körbe növényi szár fut. A szárból szimmetrikusan mindkét oldalon indul ki az öt fehér, hegyes szirmú, világoskék közepű virág, mindegyik szárához a körbefutó főszárból való kiindulásánál indul a levele is. A tányér aljának közepén türkiz alapon fehér inda töredékei láthatóak. Ennek kontúrja szintén vékony fekete vonal. Az egyik töredék sarkában egy sötétkék mázfolt látható, amely talán egy virág töredéke. A tányérnak alacsony gyűrűs talpa van. Külső oldalán a perem alatt szintén vékony fekete vonal fut körbe, oldalát két egy tőből induló fekete virág, talán stilizált tulipán díszíti felváltva egy világoskék pötty közepében levő fekete pontból álló motívummal. Hasonló formakialakítású és alapszínű szintén rhodoszi stílusú tányér került elő a Dísz tér 17. alatti ásatás során. Részben a motívumok is azonosak, ám azon a tányéron a virágok elrendezése sugaras, míg esetünkben körkörös.²¹ Szintén hasonló tényért ismerünk a Musée National de la Renaissance (Écouen)-ból, amelynek alapszíne azonban világoskék, a kisméretű sokszirmú virágok pedig csokrokba rendezve helyezkednek el. Az alapszín változása miatt ebben az esetben a virágok közepe lazacszínű.

Korát 1535–1560 közé teszik.²²

Peremtöredék (10. kép)

Ltsz.: 2008. 2. 18.

Perzsa fehér fajansz melyen három darab kék növényi inda látható részben vagy egészben. Az edény máza irrizáló. A töredéken található inda gyakori motívum, ilyenekkel találkozhatunk a budai anyagban is, korukat általában a 17. század első harmadára, illetve annál későbbre teszik.²³

Korszó nyaktöredéke (11. kép felül)

Ltsz.: 2008. 2. 19.

Rózsaszínes–fehér anyagú fehér–kék mázas fajansztöredék. A fehér alapon kék motívum található. A nyakrészen két sötétkék kontúr vonallal határolt kék vonal fut körbe, amelyre a töredéken négy hasonlóan megrajzolt háromszög motívum támaszkodik. A kék máz kissé elkenődött. A valószínűleg korszonyak töredékéhez hasonló kék–fehér korszó egy magángyűjteményben található, ennek nyakán a háromszögek kissé hegyesebb szögben záródnak, és köztük levélminták is vannak. Ennek korát 1575 körülre teszik.²⁴ Ezt az edényt is a késői kék–fehér stílushoz sorolhatjuk, mégpedig azon belül az ún. Wheatsheaf stílus körébe.

Fajansztöredék (11. kép jobb alul)

Ltsz.: 2008.2.20.

Rózsaszínes–fehér anyagú fehér–kék mázas. A fehér alapon kék motívum található, amely egy virág és indái töredéke. Valószínűleg összetartozik a 2008.2.19. leltári számú darabbal. A töredék olyan apró, hogy csak feltételezhető, hogy szintén a késői kék–fehér stílusba tartozik, első sorban a lelőkörülmények miatt.

Fajansztöredék (11. kép bal alul)

Ltsz.: 2008.2.21.

Rózsaszínes–fehér anyagú fehér–kék mázas. A fehér alapon kék motívum található, amely talán egy virág töredéke, a máz erősen hibás. Koráról ugyanazt mondhatjuk el, mint az előző töredékről különösen a nagyfelületű mázhiba miatt még a motívum sem vehető ki, ezért csak feltételezhetjük az előkerülés helye alapján, hogy szintén a késői kék–fehér stílusba sorolható.

A középkori Szentpétermártír külváros területére Buda 1541. évi elfoglalása után a török

¹⁸ DENNY 2005. 34.

¹⁹ DENNY 2005. 151.

²⁰ Sotheby’s 2006. 21., 22., 23. – ez utóbbi az első párhuzamként említett korszóhoz hasonló.

²¹ BENCZE 2002. 55. 4. ábra, Bencze–Papp 2004. 37., 45. 5–6. kép

²² DENNY 2005. 47.

²³ HOLL 2006. 483. 6. kép 2., 484. 7. kép 3–4., Holl 2007. 18. kép 3.

²⁴ ATASOY–RABY 1989. 461. kép, 758. kép

hódítók költöztek be. Lakói között vegyesen voltak az itt maradt magyarok, a betelepült törökök, zsidók és balkáni népcsoportok.²⁵ A városrész az 1684. évi ostrom során teljesen elpusztult. A törökök az ostrom visszaverése után csak a védművek megerősítési munkálatait végezték el.

Az ásatás során a betelepültségének leghangosabb nyomait a nagyméretű és igen mély gödrök képviselték, amelyek nagy számban kerültek elő a területről. Az innen előkerült leletek a korszak jellegzetes kerámiaanyagot jól reprezentálják. Az előkerült objektumok közül a legérdekesebb a Kacsá utcai terület északnyugati oldalán napvilágot látott kőalapfalú, agyagpadlójú török ház részlete.

A 11 tétel török fajansz nagyobbik része a Kacsá utca területéről került elő. A Ganz utca 16. alatti telekről összesen két tétel látott napvilágot, ezek egyike a három töredékből összerakott, kiegészíthető rhodoszi stílusú tányér. Kettő kivételével mindegyiket biztosan az Iznikben készült tárgyak közé sorolhatjuk.

A legkorábbi közülük valószínűleg az a damaszkuszi stílusba sorolható perem, amelyik a Kacsá utca területének északi részén egy gödörből került elő.²⁶ Az ezen megjelenő szürkészöld szín az 1560–1570-es években tűnt el. Eltűnése azonban nem volt hirtelen, vannak arra példák, hogy a pirossal kombinálva még használták. Ez a piros vékony és narancs tónusú volt, mint a Kacsá utcai töredék esetében.²⁷ Ennek korát 1560–1570 közé tehetjük a párhuzamok alapján.

Az ezt követő ún. rhodoszi stílusba négy tétel tartozik, ezek közül kettő egy gödörből került elő, mégpedig a Ganz utca területéről.²⁸ A másik két töredék közül az egyik talán egy pusztulás utáni planírozott rétegből került felszínre a Kacsá utca déli részén,²⁹ a másik pedig az északi oldalon egy gödör anyagában volt.³⁰ Ezek készítésének idejét a párhuzamok alapján 1560–1585 közé tehetjük.

A legtöbb tétel a késői kék–fehér stílus ún. búzakalász (Wheatsheaf) csoportjába tartozik, amelyeknek jó része talán ugyanahhoz az edényhez tartozhat, ezt mind az előkerülés helye, mind díszítésük alapján feltételezhetjük.³¹ A késői

kék–fehér stílus idején megfigyelhető és kimutatható a polikróm és a kék–fehér stílus egymás mellett élése. Mindez arra vezethető vissza, hogy a kínai porcelán még mindig fontos hatással volt az izniki fajanszművességre. Az ún. búzakalász stílus azonban annyiban különbözött a korábbiaktól, hogy nem pusztán a kínai motívumokat kívánta másolni, hanem tipikusan oszmán mintákat is belecsempészt az edények díszítésébe. Erről kapta nevét is, hiszen a búzakalász jellegzetes oszmán motívum.³²

A két nem az izniki műhely által készített termék közül az egyik fajansz töredék a perzsa fajanszok csoportjába sorolható, korát egy a budai vár ásatása során előkerült darab alapján a 17. század első harmada utánra keltezhető.

A másik egy nyolc összetartozó darabból álló fajanszcsésze, amelynek műhelye azonban pontosan nem meghatározható, párhuzamára a szolnoki darabon kívül nem találtunk példát. Színei nem zárják ki az izniki készítés lehetőségét, azonban motívumkincse, valamint erősen repedezett máza más irányokat is felvet. Pontosabb meghatározására a kísérőleletek restaurálása és feldolgozása után lesz lehetőségünk. Jelenleg a kísérő leletanyag előzetes ismerete alapján feltehetően szintén a 16. század közepére – második felére tehetjük készítés idejét.³³

Az ásatás során előkerült fajanszok elsősorban a török fajanszművesség 16. század második felére jellemző termékei közé sorolhatóak be. Egyetlen olyan fajansztöredék sem került elő, amelynek készítés idejét 1560-nál korábbra tehetnénk.

31 Előkerülésük helye: Bp. II. Kacsá utca 52/1. és 52/2. objektum, egy edényhez tartozhat: Ltsz. 2008.2.10., 2008.2.13., 2008.2.14., illetve a Ltsz. 2008.2.19., 2008.2.20., 2008.2.21.

32 ATASOY–RABY 1989. 239.

33 A töredék kísérőanyagában egy kiegészíthető és egy töredékes sgraffitto díszítésű talpas tál. A kiegészíthető tál díszítése 5 palmettalevél, erezetét hullámvonalak jelzik, a leveleket és a perem alatti sávot zöld festés, a levelek erezését sárgásbarna festés emeli ki. Párhuzamát megtaláljuk a szolnoki török anyagban is, kora elsősorban a 16. század közepére – második felére tehető, esetleg a 17. század legelejére. Ennek pontosítása a leletanyag feldolgozásakor lehetséges. KOVÁCS 1984. 29–30., 101. 21. tétel, 4. tábla 4., 8. tábla 1. A sgraffitto díszes talpas tálak datálására lásd még: GERELYES 1991. 45.

Itt szeretném megköszönni a töredékek meghatározásában nyújtott segítséget Kovács Gyöngyinek és Holl Imrének.

25 Budapest története 2. 353.

26 Előkerülés helye: Bp. II. Kacsá utca 42/1. objektum déli része. Ltsz.: 2008.2.12.

27 ATASOY–RABY 1989. 230.

28 Előkerülés helye: Bp. II. Ganz utca 16. 18/3. objektum Ltsz.: 2008.2.17., 2008.2.16.

29 Előkerülés helye: Bp. II. Kacsá utca 45/2. objektumtól délre sötétbarna, faszenes réteg Ltsz.: 2008.2.9.

30 Előkerülés helye: Bp. II. Kacsá utca 52/2. objektum Ltsz.: 2008.2.11.

IRODALOMJEGYZÉK

- AKAR 1988 AKAR, Azade: Treasury of Turkish Designs. 670 Motifs from Iznik Pottery. New York, 1988.
- ATASOY-RABY 1989 ATASOY, Nurhan - RABY, Julian: Iznik. The Pottery of Ottoman Turkey. London, 1989.
- BENCZE 2002 BENCZE Zoltán: Török emlékek régészeti kutatása Budán az 1990-es években. In: A hódoltság régészeti kutatása. A Magyar Nemzeti Múzeumban 2000. május 24-26. között megtartott konferencia előadásai. Szerk.: Gerelyes Ibolya-Kovács Gyöngyi. Bp., 2002. p. 51-58.
- BENCZE-PAPP 2004 BENCZE Zoltán - PAPP Adrienn: Török kerámia egy Dísz téri sziklagödör feltárásából. BudRég 38. (2004), p. 35-49.
- Budapest története 2 Budapest története 2. Budapest története a későbbi középkorban és a török hódoltság idején. Szerk.: Gerevich László-Kosáry Domokos. Bp., 1973.
- DENNY 2005 DENNY, Walter B.: Iznik. The Artistry of Ottoman Ceramics. London, 2005.
- FINDIK 2001 FINDIK, Nursen Özkul: Iznik Roma Tiyatrosu Kazi Buluntulari (1980-1995) Arasindaki Osmanli Seramikleri. Ankara, 2001.
- GARÁDY 1943 GARÁDY Sándor: Jelentés az 1936-1942. évben végzett ásatásokról. BudRég 13. (1943), p. 417-426., 436-438.
- GERELYES 1991 GERELYES Ibolya: Török leletegyüttesek a budavári palotából (1972-1981). TBM 23. (1991), p. 21-75.
- HOLL 2006 HOLL Imre: Persische fayencewaren im ungarischen fundmaterial (15.-17. Jh). ActaArchHung 57. (2006), p. 475-510.
- HOLL 2007 HOLL Imre: Külföldi kerámia Magyarországon III. (14-17. század). BudRég 40. (2007), p. 253-294.
- KOVÁCS 1984 KOVÁCS Gyöngyi: Török kerámia Szolnokon. In: Szolnok Megyei Múzeumi Adattár. Szolnok, 1984.
- SÁROSI 2002 BELÉNYESYNÉ SÁROSI Edit: Régészeti kutatások a középkori Buda Szentpétermártír külvárosában. Garády Sándor kutatásai 1940-42. I. BudRég 35. (2002), p. 469-525.

FAIENCE WARES FROM THE TURKISH PERIOD IN THE AREA OF THE VÍZIVÁROS

In this article, Turkish faience wares found on lots at 15-23 Kacsza Street and during a former excavation in 2007-2008 at 16 Ganz Street, both in District II will be presented. Most of the 11 Turkish faiences came to light in the area of Kacsza Street. Two pieces were found on the building site at 16 Ganz Street. Maybe the earliest of them is the Damaskus style rim which was excavated from the northern part of the Kacsza Street excavations (Fig. 3). On the basis of parallels, it can be dated to between 1560-1570. Four pieces belong to the so-called Rhodos style; two of these from the Ganz Street excavations (Fig. 8-9) and the other two from Kacsza Street (Fig. 1-2). These specimens were probably manufactured between 1560-1585 on the basis of analogies.

The majority of the items may be classified within the late blue-white style, the so-called Budakalász group. Some of the fragments may actually belong to the same vessel based on their find spot as well

as their decorations (picture 2 below, pictures 4-5 and 11). Two faiences were not made in an Iznik workshop. One of these sherds came from a vessel belongs to a Persian faience group and was probably manufactured in the first third of the 17th century (Fig. 10).

The other specimen is a fragment of a faience cup although its exact workshop cannot be determined. Its colours suggest that it could have been produced in Iznik but its wealth of motifs and the heavily crazed glazing also suggest other origins. After its restoration and processing of later finds it may be possible to identify this piece more precisely. The time of its manufacture can be set in the middle or second half of the 16th century based on previous evidence from later finds (Fig. 6-7). In any case, the faiences found on these excavations can be ranked among the products of the highest quality Turkish faience manufacturing from the second half of the 16th century.



1. kép.



2. kép.



3. kép.



4. kép.



5. kép.



6. kép.



7. kép.

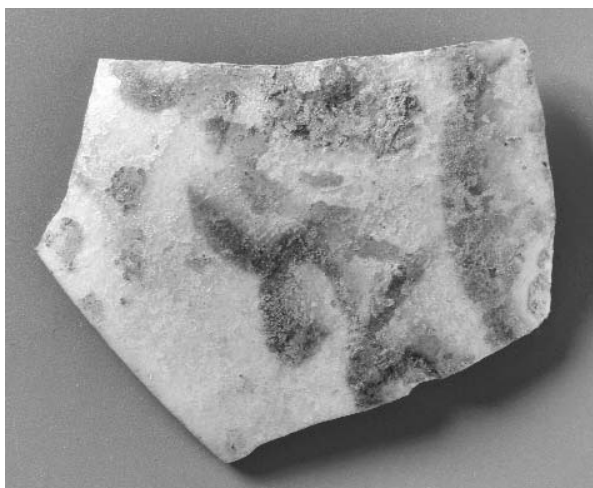
TÖRÖK KORI FAJANSZOK A VÍZIVÁROS TERÜLETÉRŐL



8. kép.



9. kép.



10. kép.



11. kép.