

CSIPPÁN PÉTER

## AZ ÁLLATCSONTOK ELTÉRŐ KULTURÁLIS SZOKÁSOKAT JELZŐ SZEREPE 14–16. századi állatcsontleletek Budáról

Az állatcsontok egyértelmű, az egyes népcsoportokat jellemző szerepe vitatott a szakirodalomban, jóllehet Bökönyi Sándor már 1954-ben felhívta a figyelmet a faunisztikai elemzések és a kulturális szokások közötti kapcsolatra. Az állatcsontok esetén szerepe azonban csak akkor lehet bizonyító erejű, amennyiben jól adatolt lelőhellyel állunk szemben, amely megfelel az alábbiakban közölt kritériumoknak.

### A LELŐHELY

A Budapesti Történeti Múzeum Középkori Osztálya 1994. és 2000. között Magyar Károly régész vezetésével<sup>1</sup> ásatást folytatott a budavári Szt. György tér délnyugati részén, az egykori Királyi istálló területén. Az ásatás során, a 94/3 számú kutatóárokban feltárt gödör a belőle előkerült Korán idézeteket tartalmazó ezüst amulett<sup>2</sup> után az „amulettes gödör” nevet kapta. Az amulettes gödör, amely mélysége alapján akár kút is lehetett (~14 m), betemetődése a újkorban zárult le véglegesen. Az objektum tehát egy igen hosszú, a 14. században kezdődő időszak leletanyagát foglalta magába.

A Szt. György tér délnyugati része a 14. század végétől a török korig nagyjából azonosan nézhetett ki. Elsősorban lakóházak állhattak rajta, melyeket főnemesek és polgári személyek birtokoltak.<sup>3</sup>

A Szt. Zsigmond utca területe a török korban, az úgynevezett *Orta hiszár*, vagy Középső vár területére esett. Ez a terület az északi kortinafaltól egészen a Bécsi kapuig húzódott.<sup>4</sup> A Középső vár a polgári lakosság lakóhelye volt, legdélebbi része azonban már korán katonai épületeknek, kincstári raktáraknak adott helyet.<sup>5</sup> A kortinafaltól délre

első területen, kaszárnyák álltak, ahol többek között a műszaki csapatok, az ágyúöntők és a tüzérek laktak.<sup>6</sup>

A török korból a Szt. Zsigmond utca nyugati oldalán álló házakról nincs írásos forrás.<sup>7</sup> Evlia Cselebi is csupán az itt elhelyezkedő védműrendszerekről ír. A középkori házak a török korban is lakottak, sőt kisebb-nagyobb telken belüli, sokszor a középkori alapfalmaradványokat is felhasználó építkezések nyomai is megfigyelhetőek voltak a feltárások során.<sup>8</sup> Mivel a török adóösszeírások, a defterek is hallgatnak a területről, elképzelhető, hogy itt nem laktak adófizető ráják. Amennyiben így volt, akkor valószínű, hogy a területen kizárólag muzulmán lakosság élt.

Az ostromok során a nyugati várfalak jelentősen megrongálódtak, olyannyira, hogy az 1684. évi ostrom előkészületei során ezt a falszakaszt tartják a védműrendszer legsebezhetőbb pontjának, amit a régészeti feltárás során talált nagymennyiségű ágyúgolyó is megerősített.<sup>9</sup>

A helyreállításokat végző szultáni mérnökök, Sziavusz aga egy második, párhuzamos észak-déli várfalat is húzott. Bizonyossá válik tehát, hogy erre az időre a középkori lakóházak teljesen elpusztulhattak, helyükön üres terület húzódott.<sup>10</sup>

### A MÓDSZER

„... az elhullott állat{húsa}, a {levágáskor} elfolyt vér és a disznó húsa.- ez tisztátalanság...”

(Korán 6:14)<sup>11</sup>

Amint azt a fenti idézet is mutatja az iszlám tiltja a sertés és a nem megfelelő módon kivézett állatok húsának fogyasztását. Az étkezéssel,

<sup>1</sup> Magyar Károlynak ezúton szeretném megköszönni a feldolgozás lehetőségét.

<sup>2</sup> MAGYAR 2005. 162.

<sup>3</sup> MAGYAR 2003. 50.

<sup>4</sup> FEKETE-NAGY 1986. 21.

<sup>5</sup> FEKETE-NAGY 1986. 21.

<sup>6</sup> FEKETE-NAGY 1986. 21.

<sup>7</sup> MAGYAR 2003. 54.

<sup>8</sup> MAGYAR 2003. 56.; MAGYAR 2002. 177.

<sup>9</sup> MAGYAR 2003. 56.

<sup>10</sup> MAGYAR 2003. 57.

<sup>11</sup> KORÁN 1987. 103.

a tilalmas és engedélyezett ételekkel kapcsolatos leírások több szűrőben is megjelennek.<sup>12</sup> A hasonlóság a zsidó étkezési szokásokkal szembeűnő és nem is véletlen. A sertés húsának fogyasztása eredetileg engedélyezett volt, később azonban a zsidó hagyományok és azon hiedelmek hatására, miszerint a sertés húsa leprát terjeszt, fogyasztása tiltottá vált.<sup>13</sup> A hasítatlan körmű állatokkal, mint például a ló, szembeni ellenérzések szintén zsidó eredetűek. Ezekre azonban nem vonatkozott az előzőekhez hasonló, szigorú előírás. Egyes teológiai iskolák engedélyezték, míg mások tiltották fogyasztásukat.<sup>14</sup> Még a nyúl fogyasztása, annak karmai miatt is hasonló problémákat vetett fel.

Az iszlám átvette annak a hagyományát is miszerint csak az azonos hitű ember által, rituális módon leölt állat húsának fogyasztása engedélyezett.<sup>15</sup> A muzulmán lakosságnak, a korabeli Budán saját mészárosai (*kaszab*) voltak, akik a hagyományoknak megfelelően tudták levágni az állatokat.<sup>16</sup> A fenti étkezési szokások ismeretében érthető, hogy az élelmiszeripar az első iparágak között volt, melynek iparosai között megjelentek a török, illetve délszláv iparosok is.<sup>17</sup> Sajnos azonban a budai muzulmán iparosok száma pontosan nem ismert.<sup>18</sup>

Buda városának határai megnövekedtek a török korban, a nagyszámú délszláv lakosság hatására pedig a város falusi állattartó szokásokat vett fel. Annyira, hogy egyre nagyobb számban a város falain belül is tartanak állatokat.<sup>19</sup>

Jelen tanulmány a kései középkorban, majd a török korban itt élő lakosság hús fogyasztását egy olyan gödör betöltésének anyagával szándékozik bemutatni, amely tartalma alapján három korszakot érint. Bár a gödör egyéb régészeti leletanyaga egyelőre feldolgozatlan, annyi bizonyos, hogy alsó részéből 14-15. századi, középső rétegeiből törökkori, míg a felsőbb szintekből újkori leletanyag került elő.

A tanulmány célja továbbá, hogy az egyes periódusok közötti határvonalakat pusztán az állatsont leletek alapján vonja meg, majd az eredményt az előzetes összefoglalóban közölt és az ásató régész által nyújtott információkkal vesse össze.<sup>20</sup>

A hús fogyasztásban mutatkozó kulturális különbségek alapján kirajzolódó határvonalak azonosítása az állatsontok segítségével nem példa nélküli a magyar szerzők által közölt nemzetközi szakirodalomban. Daróczi-Szabó Lászlónak az általa feldolgozott, az egykori Teleki Palota területén lévő kút állatsont anyagában sikerült kimutatnia élesen elkülönülő határvonalakat a keresztény és zsidó étkezési szokások különbözősége alapján.<sup>21</sup>

A határvonalak megvonhatóságának hipotézise alapvetően az alábbi kritériumokon alapszik:

1. több korszakot átívelő kontinuitás
2. vallási/etnikai vagy egyéb kulturális változás
3. eltérő étkezési szokások
4. korszak(ok)hoz köthető, zárt objektum

A kontinuitás az adott település, vagy településrészlet, esetleg különálló objektum folytonosságát követeli meg a vizsgált korokban. Az etnikai vagy kulturális változás, az eltérést kiváltó kultúrák közvetlen egymás mellett vagy egymás után élését jelenti. A kulturális különbség azonban nem minden esetben jár eltérő étkezési szokásokkal, így ez utóbbi kritériumnak is teljesülnie kell. Végül a legfontosabb feltétel az egyértelműen megállapítható kronológiai határvonalak megléte, vagyis az objektum bolygatatlan stratigráfiai rendszere.

A feltételezett váltás a jelen tanulmány esetében, a keresztény és a muzulmán hús fogyasztási szokások alapvető különbségén alapszik. A török időszak mintegy ujjlenyomata, a kiskérdő csontok számának jelentős megnövekedése az ételhulladékban.<sup>22</sup> Amennyiben ezt a feltevést a leletanyag is igazolja, az azt jelenti, hogy átmenet nélküli hirtelen változásokkal és éles határvonalakkal kell számolnunk.

Az ennek vizsgálatára és szemléltetésére készült grafikonon jól megfigyelhetőek az említett

<sup>12</sup> KORÁN 1987. 6:145, 2:173, 5:3, 16:115, 6:121

<sup>13</sup> MAZAHÉRI 1989. 106.

<sup>14</sup> MAZAHÉRI 1989. 106.

<sup>15</sup> A vágás folyamán megfelelő imák és előírások betartása, valamint az állat teljes kivéreztetése.

<sup>16</sup> FEKETE-NAGY 1986. 44.

<sup>17</sup> FEKETE-NAGY 1986. 44.

<sup>18</sup> FEKETE-NAGY 1986. 45.

<sup>19</sup> FEKETE-NAGY 1986. 49.

<sup>20</sup> MAGYAR 2005. 162., valamint Magyar Károly szíves szóbeli közlése.

<sup>21</sup> DARÓCZI-SZABÓ 2002.

<sup>22</sup> BARTOSIEWICZ 2006. 98.

éles határvonalak. A mélység szerinti leleteloszlás alapján készült grafikonon csak a főbb haszonállatfajok aránya szerepel, hiszen kulturális változást alapvetően ennek az állatfajcsoportnak az arányváltozásai alapján kívánunk megállapítani. (1. ábra)

A mélység szerinti eloszlások tekintetében három kiugróan jelentős változást mutató határvonal látszik. Az első 11,0-12,5 méterig terjedő szakaszon, a második szintén 11,0 méternél, míg a harmadik 6,5 méternél.

Az első határvonalnál feltűnően nagy mennyiségű lócsont került elő, amelyek minimálisan hét fiatal, de kifejlett egyedről származtak. A csontokon vágás, vagy más fogyasztásra utaló nyom nem volt megfigyelhető. A csontok épsége, valamint az egyedenként meglehetősen nagyszámú csont kizárja a maradványok ételhulladékként értelmezését.

Nagy valószínűséggel olyan esemény nyomaival állunk szemben, amely következtében az állatok egyszerre és hirtelen pusztultak el, és tetemüktől gyorsan kívántak megszabadulni. Így kerülhettek az akkor már feltehetően döggékként számon tartott gödörbe. Elképzelhető, hogy a lótetemek a számos korai ostrom valamelyikéhez köthetők.

A lócsontokat tartalmazó réteg felső határa 11 méternél egybeesik a második jelentős változást mutató határvonallal. Ezt követően figyelhető meg az addig uralkodó mennyiségű szarvasmarha csontok visszaszorulása, a sertécsontok számának jelentős visszaesése. A kiskérődző- és a baromficsontok száma ugyanakkor ugrásszerűen megnő.

Amennyiben elfogadjuk az étkezési előírások, ezáltal az étkezést reprezentáló állatcsontok vallási és/vagy az eltérő kulturális szokásokat jelző szerepét, akkor feltételezhetjük, hogy a keresett határ a török kor és a késő középkor között erre a mélységre lokalizálható. A határvonal megállapítását a lelőhelyről közölt leírás is alátámasztja.<sup>23</sup>

Az így felosztott leletanyag késő középkori részében, a korabeli városi húsfogyasztásra jellemző szarvasmarhacsont dominancia figyelhető meg. Ezt a baromfi-, majd a kiskérődző- és a sertécsontok nagyjából egyforma aránya követi.

A leletanyag török kori részében ezzel szemben a kiskérődző-csontok száma a legma-

gasabb, melyet a baromficsontok követnek, harmadik helyre szorítva vissza a szarvasmarhacsontokat.

A harmadik változást mutató határvonalat ismételen az állatcsontok indikátor szerepe alapján lehet megvonni. A 6,5 méternél jelentkező összetétel változás egy harmadikféle húsfogyasztási szokást tükröz. A kiskérődző fajok szerepe továbbra is fontos marad, azonban ismét megjelenik a sertés az ételhulladékban és a baromfi fogyasztás jelentősen csökken.

A megállapított határvonal ez esetben is összhangban van a keltezésre alkalmas leletanyagokéval.<sup>24</sup>

#### A LELETANYAG

A feldolgozás során összesen 4895 db csonttöredék vizsgálatára került sor. Ezekből 1710 db a későközépkorból, 2657 db a török korból, míg 528 db az újkorból származik. (2. ábra)

A leletanyag jó megtartású volt, a meghatározhatatlan töredékek száma azonban így is magas. Ez a csontok sokszori darabolásának és a felhalmozódást követő aprózódásnak tudható be.

#### A HÁZIÁLLATOK JELLEMZÉSE

##### *Szarvasmarha (Bos taurus L.)*

A szarvasmarhák morfológiájáról, bár a csonttöredékek száma alapján ez a háziállatfaj igen jelentős volt minden korszakban, bővebb információkkal nem rendelkezünk. A csontok töredezettsége miatt egyetlen egyed marmagassága, illetve neme sem volt meghatározható pontosan. Megállapítható azonban, hogy a szarvasmarha jelentősége az érintett korszakokon belül ingadozó. A késő középkori szarvasmarha dominanciát, hirtelen és élesen váltják fel a kiskérődzők. Ez a török étkezési szokásokat figyelembe véve egyáltalán nem meglepő. A csontok darabszáma alapján, a szarvasmarhák a kiskérődzők után a második helyet foglalják el. Arányuk az összes háziállatcsontokon belül 31,34 % (1012 db).

##### *Juh (Ovis aries L.) és kecske (Capra hircus L.)*

Az elfogyasztott állatok legnagyobb része a kiskérődzők közül került ki, ami a leletek száma (1328 db) alapján az összes háziállat maradvány 41,1 %-át teszi ki. A csontok fragmentáltsága miatt igen kevés esetben lehetett pontosabb morfológiai képet alkotni az egyes korszakok állatairól.

<sup>23</sup> MAGYAR 2005. 162.

<sup>24</sup> MAGYAR 2005. 162.

Marmagasság számítására mindössze 7 esetben volt lehetőség. Ebből egyetlen állat a késő középkori, míg három-három egyed a török-, valamint az újkori rétegekhez tartozott. (3. ábra)

A marmagasságok gyakorisága alapján a vizsgált korszakokban két csoport különíthető el. Ezek jelentése azonban bizonytalan, hiszen a csekély esetszám esetében trendek megállapítása igencsak önkényes vállalkozás. A csoportok közötti különbség éppúgy származhat az ivari kétalakúságból, mint életkorbeli, vagy morfometriai különbségekből.

#### Sertés (*Sus domesticus* Erxl.)

Buda városában az érintett korszakokban a sertéshús fogyasztása jelentősen visszaesik a török korra. A kiskérődzők dominanciájának mintegy ellenpéldája a sertésfogyasztásnak ez a szinte teljes visszaesése. Az iszlám húsfogyasztási tilalmak ismeretében ez nem meglepő. A sertéscsontok számuk (198 db) alapján, az összes háziállatcsont 6,13 %-át adják.

#### Ló (*Equus caballus* L.)

A lómaradványok aránya az összes háziállatcsont tükrében 14,46 % (467 db). A lócsontok ilyen nagy száma minden bizonynyal a már említett késő középkori rétegsorhoz köthető, hiszen az összes lócsont 95,3 %-a ebből a mélységből került elő. Mint már említettük ezek a rétegek minimálisan 7 egyed maradványait tartalmazták. A felvehető csontméretek alapján összesen 17 esetben lehetett az állatok marmagasságát kiszámítani.<sup>25, 26</sup> (4. ábra)

#### Kutya (*Canis familiaris* L.)

A vizsgált korszakokban élt és az objektumból előkerült kutyacsontok aránya 2,85 % (92 db), az összes háziállatcsont arányában. Ezekből csupán 5 esetben lehetett marmagasságot számolni. A számok alapján mindegyik mért csont igen kis méretű egyedhez tartozott.<sup>27</sup>

#### Macska (*Felis domestica* Briss.)

A macskacsontok száma a leletanyagban belül jelentős. A teljes háziállatcsont mennyiség 4,08 %-a (132 db). Az állatok fogyasztása bizonyosan kizárható. A csontok nagy számát a feltehetőleg

döggútként funkcionáló akna mélysége és meredek falai magyarázzák. A kút szélén egyensúlyozó állatok könnyen eshettek bele és pusztulhattak a gödörbe.

A felhalmozódott csontok nagy száma a macskának, mint házi kedvencnek a jelentőségére hívja fel a figyelmet. Megbecsülésük a törökkorra csak fokozódhatott, hiszen mint ismeretes az iszlám követői kimondottan kedvelik Mohamed próféta kedvenc állatát.<sup>28</sup>

A mérhető csontok alapján 20 esetben lehetett marmagasságot számítani.<sup>29</sup> A marmagasságok eloszlása és gyakorisága az alábbi grafikonon látható. (5. ábra)

Bár három, gyakoriságát tekintve különálló marmagassági csoport jelentkezik, mégis a gyakoriságok alapján két csoport lehet jelentős. A két csoport által megjelenített marmagasság különbségek akár a nemi dimorfizmus jelei is lehetnek, hiszen a csontméretek minden esetben kifejezett állatokéi. A harmadik, kisebb csoport magyarázata nehezebb. Amennyiben elfogadjuk, hogy a két nagyobb csoport a két nemnek felel meg, abban az esetben elképzelhető, hogy itt egy az előzőektől eltérő, kisebb testű macskatípussal állunk szemben.

#### EGYÉB ÁLLATFAJOK

A vadállatcsontok mennyisége elenyésző a háziállatcsontok mennyiségéhez képest. Az összes meghatározott állatcsont 1,26 %-a.

A leletanyag késő középkori részében viszonylag kevés vadcsont volt található. Az értékelés folyamán összesen 4 db *halcsont*, melyek nagy valószínűséggel pontyból, illetve egyéb halfaj(ok)ból származnak, egy kisméretű *szárnyas* 2 db hosszúcsontja, 3 db *mezei nyúl* (*Lepus europaeus* Pall.) csonttöredék, 2 db *vaddisznó* (*Sus scrofa* L.), valamint 1 db *szarvas* (*Cervus elaphus* L.) csonttöredéke került elő.

A csontanyag törökkori része valamennyivel több vadállatoktól származó csonttöredéket foglalt magába. Ezekből a rétegekből 8 db *hal*, ebből 5 db ponty (*Cyprinus carpio* L.) származik, 2 db nagy valószínűséggel *vadréce* (*Anas* sp.), 23 db kisméretű *szárnyas* (feltehetően *Corvidae*), 1 db *patkány* (*Rattus* sp.), 2 db *rágcsáló* (*Rodentia*), 4 db *mezei nyúl* (*Lepus europaeus* Pall.), 2 db *őz* (*Capreolus capreolus* L.), valamint 6 db *szarvas*

<sup>25</sup> VIT 1952.

<sup>26</sup> VIT 1952.

<sup>27</sup> KOUDELKA 1886. 151.

<sup>28</sup> BARTOSIEWICZ 2006. 129.

<sup>29</sup> KOUDELKA 1886. 152.

(*Cervus elaphus* L.) csontjai kerültek elő.

Az újkorból származó csontok közül mindössze 3 db vadcsont került elő. 1 db halcsont, egy mocsári teknős (*Emys orbicularis* L.) hasi páncéljának (*plastron*) töredéke, 1 db kisméretű szárnyas (feltehetőleg szintén *Corvidae*).

A vadállat fajok közül kiemelkedően magas a varjúfélék (*Corvidae*) száma.<sup>30</sup> Ennek magyarázatát talán ezen madarak emberhez közeli életterében kereshetjük. Mivel a fenti fajok képviselői előszeretettel keresik fel a városi szemetes, hulladékös helyeket, nem kizárt, hogy nagy számuk ezzel hozható kapcsolatba. A szemétdombon keresgélő madarak könnyebben eshetnek áldozatul rosszszíjú tréfáknak, vagy a városi ragadozóknak. Az első feltételezést az teszi bizonytalanná, hogy amennyiben az állatok a hulladékra jártak a török korban, úgy miért nem tették ezt a késő középkorban is. A másik elképzelésnek pedig azért viszonylag kevés a valószínűsége, mert a csontokon nem voltak rágásnyomok, valamint az ilyen kisméretű csontok vélhetőleg teljes mértékben a ragadozók emésztési rendszerének áldozatául esnének. Ezzel szemben a varjúfélék családjába tartozó szajkó (*Garrulus glandarius* L.), vagy más néven mátyásmadár például „beszédre”, hangutánzásra is megtanítható, így az sem kizárt, hogy kedvtelésből tarthatták ezeket a madarakat.

Bár számtanilag több vadcsont került elő a leletanyag török kori részéből, a vadászat gyakoribb voltát ez semmiképp nem bizonyítja. A darabszámuk, a háziállatok csontjainak száma mellett így is szinte jelentéktelen. Környezeti szempontból azonban mindenképp színesebb és sokoldalúbb kép megrajzolását segítik, és a sokszínű táplálkozás lehetőségét mutatják.

#### KÓROS CSONTTANI ELVÁLTOZÁSOK A LELETANYAGBAN

A csontok összességéhez képest viszonylag kevés betegségre utaló, patológias csont került elő a leletanyagból. Az elváltozások túlnyomó része trauma okozta gyulladások, törések nyoma, szövődés. A haszonállatok esetében ez azzal is magyarázható, hogy az állat megbetegedése gyorsan kényszervágáshoz vezet, így a csontokon nincs ideje kialakulni a betegséggel járó esetleges kóros elváltozásoknak.<sup>31</sup>

Törések következtében bekövetkezett torzulás figyelhető meg egy házi kacsa (*Anas domestica* L.) felkarcsontján.<sup>32</sup> A *dislocatio*-val gyógyult törés következtében a csontüreg (*cavum*) nyitottá vált, így a csontvelőt csupán a külső csonthártya védte. Szintén törés okozta elváltozás látható egy házi tyúk (*Gallus domesticus* L.) lábközépcsontjának *distalis* részén. Az ízületi felszín egy bütyke letört, majd *dislocatio*-val forrt össze. A harmadik többszörös törés következménye képpen létrejött *dislocatio* egy házi tyúk (*Gallus domesticus* L.) felkarcsontján, melynek következtében a csont jelentősen megrövidült, ám az állat túlélését a csont teljes gyógyulása bizonyítja.<sup>33</sup> (1. kép)

Gyulladás okozta elváltozás figyelhető meg egy kiskérődző állkapcsán. A foggyökér súlyos gyulladásának következményeként a fogüreg oldalát sipolyonyílás furta át.

Krónikus ízületi gyulladás (*osteoarthritis*) okozta azt az elváltozást, amely egy kiskérődző mellső lábközépcsontjának *distalis* végén látható.<sup>34</sup> A gyulladás következtében a csont *palmaris* felületén kinövések képződtek, valamint a csont szerkezete elvékonyodott.

Végül egy szarvasmarha (*Bos taurus* L.) mellső proximális ujjpercének gyulladását kell megemlíteni. A *proximalis* ízületi felszín mellett kinövések alakultak ki a gyulladás következtében. Az ízületi gyulladás ezen fajtája a munkavégzéssel is kapcsolatba hozható.<sup>35</sup> (2. kép)

#### MEGMUNKÁLT CSONTOK

Csontmegmunkálásra viszonylag kevesebb nyom utalt a csontanyagban. A kisszámú megmunkált töredék közül mindenképp megemlítenő egy feltehetően szarvasmarha valamely laposcsontjából vágott lap, melyet több helyen átfúrtak. Vélhetőleg valami hosszúnyelű szerző, valószínűleg kés, nyélborításaként kívánták alkalmazni, ám az utolsó lyuk fúrása közben a csont elpattant.

Az utolsó megmunkált csont a megmunkálás tekintetében a legegyszerűbb, funkciója azonban ismeretlen. Egy szarvasmarha proximális ujjpercén két egymásba nyíló lyukat fúrtak. Egy kisebbet a dorsális felületen és egy nagyobbat a proximális epifízisen. A kisebbik lyuk pereme erősen égett,

<sup>30</sup> Az előzetes, *familia* szintű meghatározásért Gál Erikának tartozom köszönettel.

<sup>31</sup> Csipán 2008

<sup>32</sup> TASNÁDI-KUBACSKA 1960. 93.

<sup>33</sup> TASNÁDI-KUBACSKA 1960. 93.

<sup>34</sup> BAKER-BROTHWELL 1980. 115.

<sup>35</sup> BAKER-BROTHWELL 1980. 115.

feltehetően izzó furdancsot használtak a kifúrásához. A dorsális felület erősen kifényesedett a nyilvánvaló használatból. A csonton más alakítás, változtatás nem látszik. Zolnay hasonló darabokat amulettként ír le.<sup>36</sup> Ez az ujjperc méreténél és előnytelen alakjánál fogva, valamint a két lyuk egymáshoz való viszonyát tekintve sem valószínű. Néprajzi párhuzamok alapján nagy valószínűséggel gyermekjáték lehetett. (3. kép)

#### AZ ÁLLATOK FELDOLGOZÁSÁNAK TECHNOLÓGIÁJA

A leletanyag vizsgálata során mindösszesen 184 esetben sikerült vágás, hasítás, vagy más a feldolgozás következtében bekövetkezett roncsolást megfigyelni a csontokon. A feldolgozás folyamán ejtett vágás, vagy hasításnyomok általában azonos munkafolyamatokra engednek következtetni. Ezt az astragalusokon és a hosszúcsontokon lehetett a legjobban megfigyelni. Az astragalus medialis oldalán, vagy hosszában ejtett nagy erejű hasítások szakértő mészáros tevékenységre utalnak, a lábvégek gyors és egyszerű eltávolítására.<sup>37</sup> Azonban a szakszerű mészáros munkának ellenpéldája is tapasztalható volt a leletanyagban. Egy kifejtett disznó jobb oldali alkarcsonthoz tartozó darabolására vállalkozó személy vélhetőleg már kevésbé volt járatos az állatok darabolásában. A csonton 4-5 erőteljes, ám sikertelen csapás nyoma látható.

Az állatok bőripari hasznosításának bizonyítéka egy szarvasmarha és egy kiskérődző (nagy valószínűséggel juh) első ujjperce, amelyek *dorsalis* felületén finom vágásnyomok láthatóak. Ezek minden bizonnyal nyúzás nyomai.

A darabolás nyomain túl az állatok feldolgozásának technológiája, az egyes háztartásokba be-, majd onnan kikerülő csontok teljes egyedekre vonatkoztatott aránya alapján, a tafonómiai hatások szigorú szűrőjén keresztül vizsgálható. Ennek vizsgálatához a főbb gazdasági használatok egyes testrégióikhoz köthető csontok gyakoriságát az adott állatfaj teljes csontvázában található csontok összességéhez kell viszonyítani. A kettő differenciája mutatja az adott testrégió alul- vagy felülreprezentáltságát.<sup>38</sup>

Jóllehet az egyes fajokhoz az egyes kategóriákhoz felhasználnál lényegesen több anatómiai képlet sorolható, a fogyasztás vizsgálatának szempont-

jából elsősorban a vágóhídi, majd az egyre finomabb mészáros és háztartási feldolgozás alkotta egységek használata lehet célravezetőbb. (6. ábra)

A testrégiók reprezentáltságának vizsgálata az előkerült csontok mennyiségi eloszlása alapján csupán a főbb gazdasági használatfajok, a szarvasmarha, a kiskérődző és a sertés esetében lehetséges. Bár ez utóbbi igen csekély számban van jelen a leletanyag törökkori részében az összehasonlítás bizonyos fenntartásokkal kell élni.

A vizsgálat célja technológiai különbségek megállapítása mind a használatok, mind az egyes régészeti korszakok esetében. Az egyes állatfajok mészárszéki darabolása az állatok anatómiája miatt hasonlóságokat mutathat,<sup>39</sup> vagy azonos lehet, de fogyasztási szokások, az egyes régiók fogyasztásának gyakorisága különbségeket jelezhet. (7. ábra)

A leletanyag későközépkori részében egyértelmű eltérés mutatkozik az egyes használatok testrégióinak reprezentációjában. A háztartásokba be-, majd kikerülő csontok nagy vonalakban hasonló testrégió eloszlásokat mutatnak, alaposabb vizsgálat alá vonva azonban, eltérések láthatók. A sertések esetében a fejrégiót képviselő csontok aránya kiugró a másik két használatfajjal szemben. Ez a fejhús gyakori fogyasztásának nyilvánvaló bizonyítéka. A törzsi régiók alul-reprezentáltsága a csontok aprózódásával és könnyű pusztulásával magyarázható. A *cranialis* és *caudalis* régiók tekintetében a sertécsontok reprezentációs értéke ezekben a régiókban is messze meghaladja a másik két használat azonos régióinak reprezentáltságát. Ez a régiók gyakoribb háztartásba kerülését és fogyasztását bizonyítja az egyes állatfajok összes test régiójához viszonyítva. Az alulreprezentált csontok között szintén a sertés a meghatározó állatfaj. A mellső és hátsó száraz hiánya kiugró a többi állatfajéval összehasonlítva. Ennek magyarázata nehézkes, hiszen a sertéskörmök fogyasztásának hiányát mutatja. A kiskérődző és a szarvasmarha esetében a szárcsontok hiánya a háztartási hulladékban annak alacsony húsértékével magyarázható, ami miatt az adott régiót képviselő csontok esetenként be sem kerülnek a háztartásba. A sertés esetében ez részben tafonómiai folyamatokkal is magyarázható, de azt teljes egészében nem tisztázza. (8. ábra)

<sup>36</sup> ZOLNAY 1982. 432.

<sup>37</sup> BARTOSIEWICZ 1991. 131.

<sup>38</sup> REITZ-WING 1999. 212., CSIPPÁN 2007. 93.

<sup>39</sup> VÖRÖS 1992. 232.

A leletanyag törökkori részében az egyes testrégiók eloszlása lényeges eltérést mutat a későközépkori részhez képest. A változás a sertés és a kiskérődzők esetében jelentős. Jóllehet a sertécsontok aránya minimális, tehát az általuk képviselt testrégiók gyakorisága kevésbé reprezentatív. Fenntartással tehát megállapíthatjuk, hogy a legszembeszökőbb változás a sertésfej fogyasztásának radikális csökkenése. A többi testrégió tekintetében nem ilyen szembeszökő a változás. Ezenkívül a *caudalis* régió szerepe is csökkenést mutat. A lábfejek nagyfokú alulreprezentáltságát az magyarázza, hogy előző mintából hiányoztak, mivel a leletanyag későközépkori része nem tartalmazott egyetlen sertés ujjpercet sem.

Feltűnő változást mutat továbbá a kiskérődző fejrégió magas reprezentáltsága. Ez növekedést mutat a leletanyag későközépkori részéhez képest. A fejrégió arányának növekedése a szarvasmarha csontokon belül is kimutatható. A kiskérődzők *cranialis* és *caudalis* régióinak tekintetében nincs látható változás, a szarvasmarhák esetében azonban a *caudalis* régió aránya jelentős mértékben lecsökkent. A szárazvégtagok alulreprezentáltsága mind a kiskérődzők, mind a szarvasmarhák esetében hangsúlyossá vált. Ez kiugró mértékű a kiskérődzők mellső szárainak tekintetében.

Jelzésértékű változást a fentiek alapján a kiskérődzők fejrégiójának növekedése, valamint a szarvasmarhák *caudalis* régiójának csökkenése mutat. Ezek az arányok adott esetben a keresett kulturális különbségeket is magukba foglalhatják, ám ennek igazát több hasonló korú leletanyagon végzett, hasonló vizsgálattal lehetne bizonyítani.

#### ÖSSZEFOGLALÁS

A Királyi istálló helyén feltárt „amulettes gödör” leletanyagát tekintve három korszakot érint. A korszakok közötti határvonal az állatcsontleletek alapján is megvonható, az eltérő iszlám-keresztény étkezési szokások ismeretében. A kulturális jelenségek szerepe tisztán és élesen kimutatható a sokszor mégoly kevésbé beszédes állatcsontanyag segítségével is. Az ételhulladék összetételén túl az állatok feldolgozásának technológiájában, illetve az elfogyasztott állatok testrégióinak reprezentáltságában nagy valószínűséggel eltérő kulturális jelenségek foghatóak meg. A régióarányok különbségeinek finom változásai az étkezési szokások lenyomataiként értelmezhetőek. A különbségek a tafonómiai

folyamatok figyelembevételével vizsgálhatóak. Az így megfogott különbségek a húsfogyasztási szokások által preferált testtájak rekonstrukcióját teszi lehetővé. Ahhoz azonban, hogy az egyes kulturális jelenségek azonosítására törekvő archaeozoológiai vizsgálatokat lehessen végezni, az adott lelőhelynek több kritériumnak kell megfelelnie. Ezek a kritériumok az eltérő étkezési szokásokon túl a lelőhely kontinuitását, valamint az objektum bolygatatlanságát is jelentik.

Végezetül álljon itt egy összehasonlítás, amely alátámasztja az állatcsontok alapján történő szétválasztás, valamint az állatcsontok eltérő kulturális szokásokat jelző szerepét. Ezt a szerepet továbbberősítendő érdemes összehasonlítani a leletanyag későközépkori és törökkori részét, egy-egy kizárólagosan az adott korszakokra jellemző leletanyaggal.

A későközépkori rész összehasonlításához egy közeli, a Palota északi előudvarában feltárt lakóház<sup>40</sup> és a budai vár északi részén feltárt Konzolos ház ciszternájának leletanyagát, használhatjuk fel.<sup>41</sup> Ezek az anyagok mintegy referenciaként is értelmezhetőek. A leletanyagok párhuzamba állítása a jelentős számbeli különbségek miatt százalékos formában lehetséges. Az összehasonlításokhoz minden esetben csak a gazdasági haszonállatokat érdemes felhasználni, amiből azonban a lócsontokat ki kell zárni, hiszen nagy számuk torzítaná az eredményeket és a levonható következtéseket. (9. ábra)

Az egyes haszonállatfajok százalékos eloszlását vizsgálva, a már sok esetben megállapított szarvasmarha arányának abszolút többsége mindkét esetben megfigyelhető. A fentiek alapján a későközépkorban a sertésfogyasztás mértéke kis mértékben megelőzte a kiskérődzők fogyasztásának mértékét. Ezek mellett a baromfifogyasztás is jelentős. Annyira, hogy a vizsgált későközépkori leletanyagban a sertésfogyasztás mértékét is jóval meghaladja, habár a referenciaként szolgáló állatcsont anyagokban ez nem tükröződik.

A leletanyag törökkori részét a Gerő Győző által 1964-ben feltárt Pasa Palota állatcsont leleteivel lehet egybevetni. Jóllehet az eltérő társadalmi státus és az épületek eltérő funkciója kirívó különbségeket mutathat. Bökönyi Sándor az ásatás állatcsont anyagát egy táblázatban foglalta össze,

<sup>40</sup> MATOLCSI 1977.

<sup>41</sup> BENCZE 1992., VÖRÖS 1992.

az általa írt monográfiában 1974-ben.<sup>42</sup> (10. ábra)

Látható, hogy a Pasa Palota leletanyagában a kiskérődző csontok aránya kirívóan magas a baromficsontok hátrányára. Ezt talán a kiskérődzők húsának magasabb értékével magyarázhatjuk. Ettől eltekintve a két leletanyag csoport nagyjából hasonló eloszlást mutat.

A fentiek alapján elmondhatjuk, hogy a csonta-

anyag összetétele mindkét korszak esetében híven tükrözi a hozzájuk köthető húsfogyasztási szokásokat. A tanulmány elérte célját, hogy az állatcsontnak, mint a húsfogyasztásban megmutató, eltérő kulturális szokásokat jelző indikátornak a szerepére felhívja a figyelmet, amely csupán egy az ebben a leletanyag típusban rejlő további lehetőségek közül.

---

<sup>42</sup> BÖKÖNYI 1974. 350.

IRODALOMJEGYZÉK

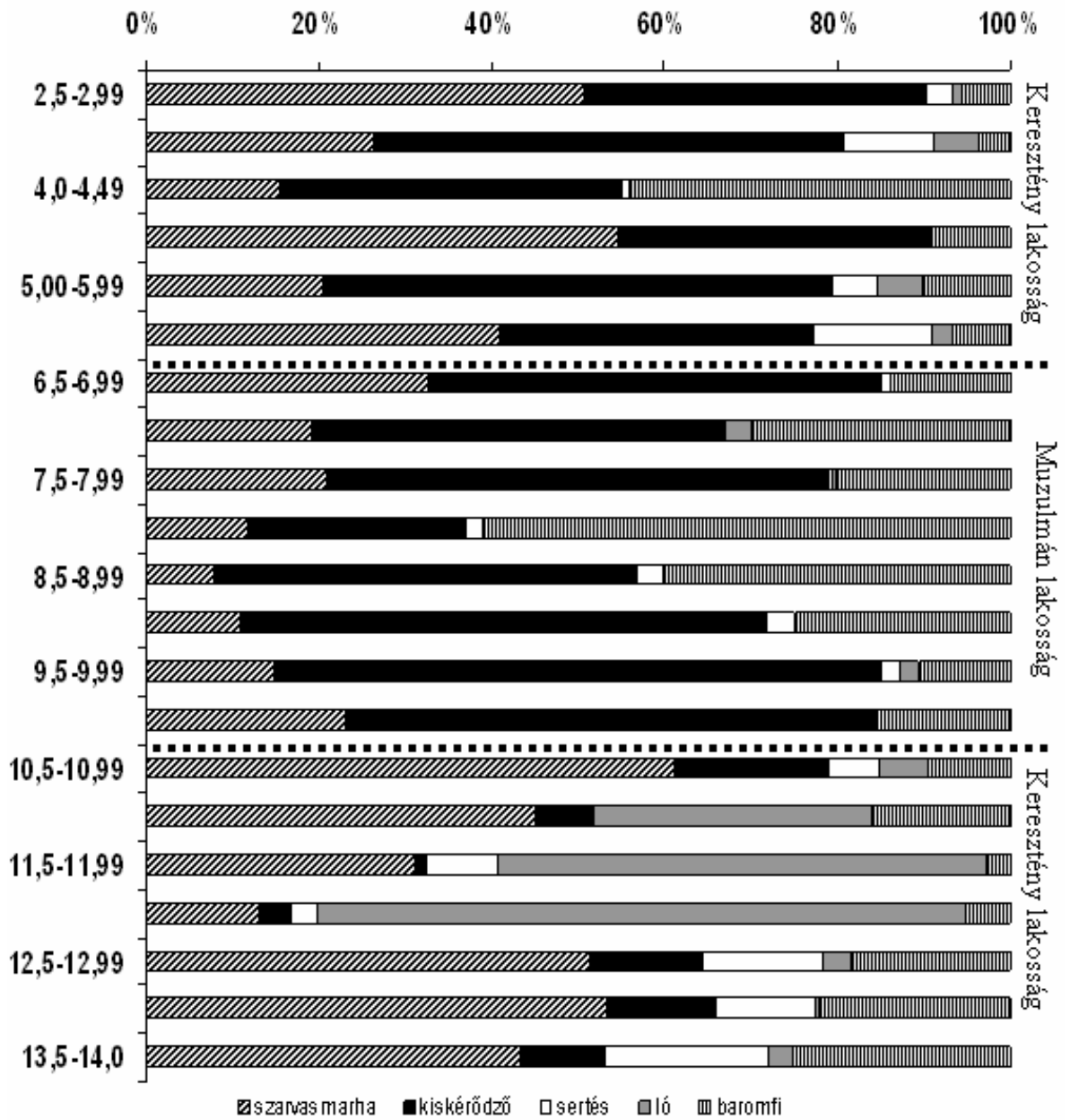
- BAKER–BROTHWELL 1980                      BAKER, J.–BROTHWELL, D.: Animal diseases in archeology. London, 1980.
- BARTOSIEWICZ 1991                            BARTOSIEWICZ László: Középkori állatmaradványok Vác belvárosából (Széchenyi u 3-7.) In: Váci könyvek 5. Vác, 1991., p. 129-152.
- BARTOSIEWICZ 2006                            BARTOSIEWICZ, László: Régenvolt háziállatok. Bevezetés a régészeti állattanba. Bp., 2006.
- BENCZE 1992                                    BENCZE Zoltán: A Hadtörténeti Intézet udvarán feltárt egyik sziklagödör kerámiája. CommArchHung 1992., p. 209-223.
- BÖKÖNYI 1974                                    BÖKÖNYI, Sándor: History of domestic mammals in Central and Eastern Europe. Bp., 1974
- CSIPPÁN 2007                                    CSIPPÁN Péter: Ökológiai módszerek a régészetben. ArchÉrt 132. (2007), p. 83-110.
- CSIPPÁN 2008                                    CSIPPÁN, P.-DARÓCZI-SZABÓ, L.: Animal diseases from medieval buda In: Miklikova, Z.-Thomas, R. (ed) Current research in Paleopathology; BAR International Series 2008., p. 74-79
- DARÓCZI-SZABÓ 2002                            DARÓCZI-SZABÓ, László: Animal bones as indicators of kosher food refuse from 14<sup>th</sup> century AD Buda, Hungary; In: Behaviour Behind Bones. Durham, 2002., p. 252-261.
- FEKETE–NAGY 1986                            FEKETE Lajos – NAGY Lajos: Budapest története a török korban. Bp., 1986.
- KOUDELKA 1886                                KOUDELKA, F.: Das Verhältniß der Ossa longa zur Skeletthöhe bei den Säugetieren. In: Verhandlungen des naturforschenden Vereines in Brünn. 1886., p. 127-153.
- KORÁN    KORÁN (Simon Róbert ford.). Bp., 1987.
- MAGYAR 2003                                    MAGYAR Károly: A budavári Szt. György tér és környékének kiépülése. (Történeti vázlat 1526-tól napjainkig). TBM 31. (2003), p. 43-127.
- MAGYAR 2005                                    MAGYAR Károly: Szent György tér-Királyi istállók. In: Kincsek a város alatt. Bp., 2005. 162.
- MATOLCSI 1977                                MATOLCSI János: A budai királyi palota északi előudvarában feltárt XIV-XV. századi állatcsontok. BudRég 14:3. (1977), p. 179-189.
- MAZAHÉRI 1989                                MAZAHÉRI, A.: 1989 A muszlimok mindennapi élete a középkorban, a 10-től a 13. századig. Bp., 1989.
- REITZ–WING 1999                              REITZ, E.–WING, E.: Zooarcheology. Cambridge, 1999.
- TASNÁDI- KUBACSKA 1960                    TASNÁDI- KUBACSKA András: Paleopathologia : Az ósállatok patológiája. Bp., 1960.
- VITT 1952                                        VITT, Í. V.: Losadi pazürükszkij kurganov. SzA 14. (1952), p. 164-203.
- VÖRÖS 1992                                    VÖRÖS István: Egy 15. századi budavári ház állatcsont leletei. A budavári középkori piacok húsellátása a csontleletek alapján. CommArchHung 1992., p. 227-239.
- ZOLNAY 1982                                    ZOLNAY László: Az elátkozott Buda : Buda aranykora. Bp., 1982.

ANIMAL BONES AS MARKERS OF CULTURAL DIVERSITY  
*14th-16th century bone-finds from Buda*

Under the direction of the archaeologist Károly Magyar, the Medieval department of the Budapest History Museum carried out excavations in the Buda Castle between 1994 and 2000 in the southwestern part of St. George Square in the area of the Royal stables. During the course of this work, a pit was discovered in trench number 94/3 in which a silver amulet with a quotation from the Koran came to light giving the pit the name of "amulet pit". This "amulet pit" could have been a well based on its depth (~14 m) finally ceased to function Early Modern age. Thus, this feature contained find material from a fairly long period beginning in the 14<sup>th</sup> century.

The "amulet pit" can be divided into three archaeological periods based on its find material. The separation between time periods is also reflected in the animal bone finds based on what is known about differences between Islamic and Christian meat consumption traditions. Although faunal material is often not very expressive in these matters, in this case it sharply and clearly

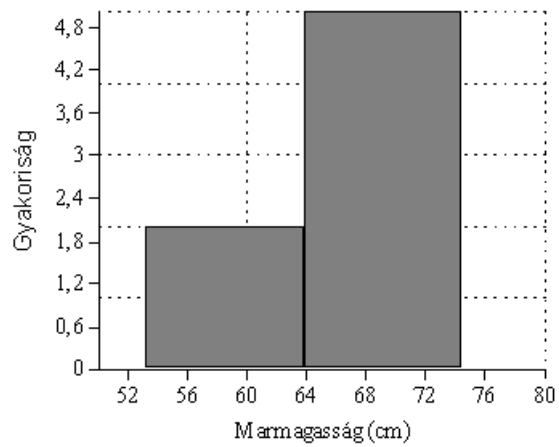
reflects these cultural elements. Beyond the composition of the food refuse, differing cultural traditions are most probably reflected in butchering techniques as well as in the different representation of various parts of the animal body. Differences between the skeletal elements representing these body regions are clues that permit interpretation of subtle variations in food traditions. The variability may be studied, although taphonomic processes must also be kept in mind. Thus, it is possible to reconstruct meat consumption preferences based on which body regions of slaughtered animals were preferred in a particular archaeological periods. In order to carry out archaeozoological research on identification of such cultural markers, the given site must meet several criteria. Beyond differing food consumption traditions, these criteria must include temporal continuity between the periods represented together with features that have remained undisturbed.



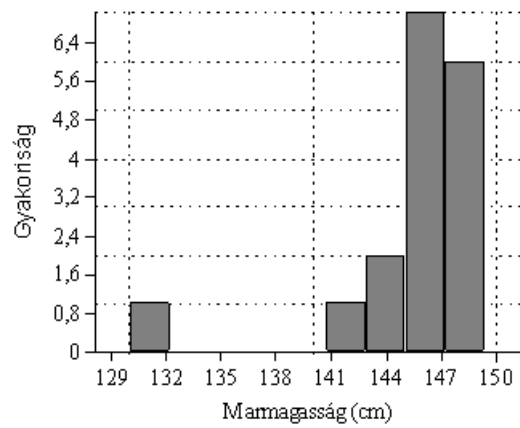
1. ábra A főbb haszonállatfajok csontjainak mélység szerinti eloszlása

Korszak	Késő középkor	Török	Újkor	Össz. (db)
<i>Állatfajok</i>				
Szarvasmarha ( <i>Bos taurus</i> L.)	493	367	152	1012
Kiskérődző(k) ( <i>Caprinae</i> )	97	1045	186	1328
Sertés ( <i>Sus domesticus</i> Erxl.)	135	46	17	198
Ló ( <i>Equus caballus</i> L.)	450	10	7	467
Kutya ( <i>Canis familiaris</i> L.)	22	67	3	92
Macska ( <i>Felis domestica</i> Briss.)	68	47	17	132
<i>Házi emlős</i>	1265	1582	382	3229
Szarvas ( <i>Cervus elaphus</i> L.)	1	6		7
Őz ( <i>Capreolus capreolus</i> L.)		2		2
Vaddisznó ( <i>Sus scrofa</i> L.)	2			2
Mezei nyúl ( <i>Lepus europaeus</i> Pall.)	3	4		7
Patkány ( <i>Rattus sp.</i> )		1		1
Rágcsáló ( <i>Rodentia</i> )		2		2
<i>Vad emlős</i>	6	15		21
Házi tyúk ( <i>Gallus domesticus</i> L.)	132	711	72	915
Házi lúd ( <i>Anser domseticus</i> L.)	35	64	6	105
Házi kacska ( <i>Anas domestica</i> L.)	1	19	1	21
<i>Házi szárnyas</i>	168	794	79	1041
Varjúféle ( <i>Corvidae</i> )		23	1	24
Kacsaféle ( <i>Anas sp.</i> )		2		2
Madár ( <i>Aves</i> )	2			2
Mocsári teknős ( <i>Emys orbicularis</i> L.)			1	1
Ponty ( <i>Cyprinus carpio</i> L.)	1	5	1	7
Hal ( <i>Pisces</i> )	2	3		5
<i>Egyéb</i>	5	33	3	41
Közepes méretű emlős ( <i>Mammalia</i> indet.)		7		7
Kispatás ( <i>Ungulata</i> indet.)	46	122	32	200
Nagypatás ( <i>Ungulata</i> indet.)	220	104	32	356
<i>Összesen</i>	1710	2657	528	4895

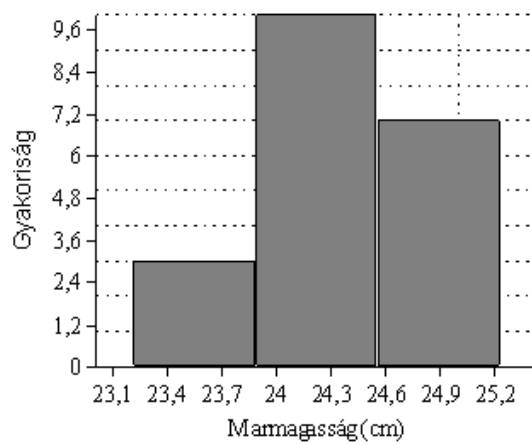
2. ábra A feltáráson előkerült állatmaradványok



3. ábra A kiskérődző marmagasságok gyakorisága



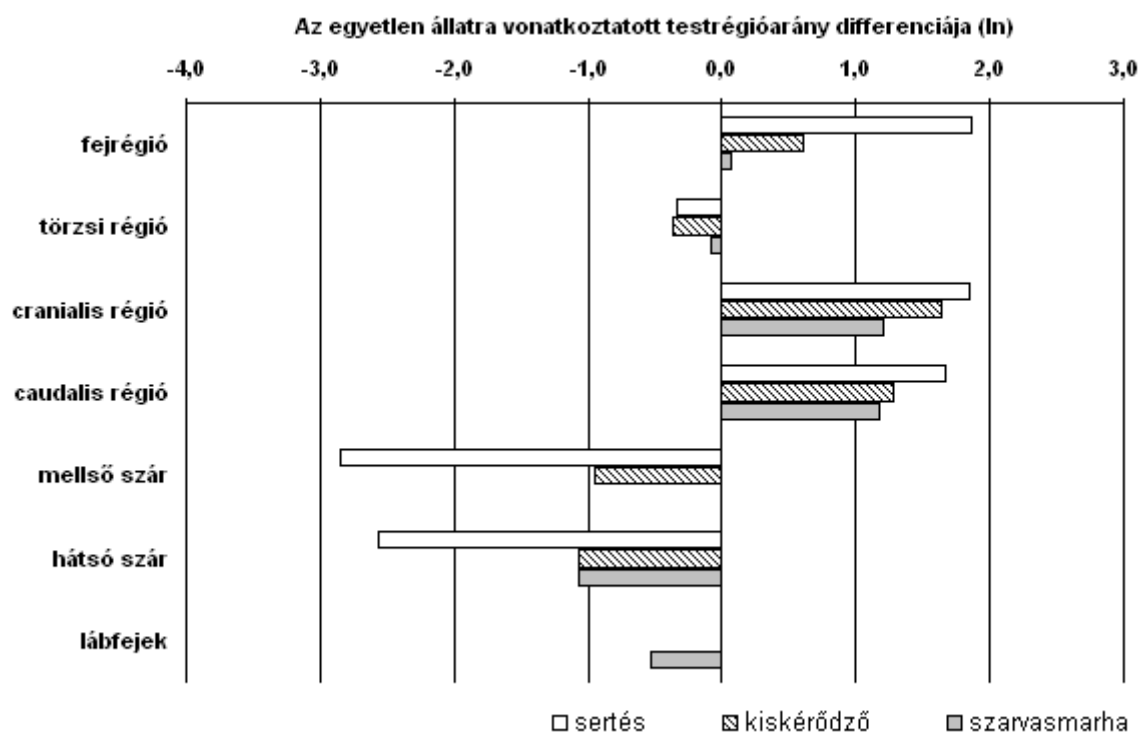
4. ábra A ló marmagasságok gyakorisága



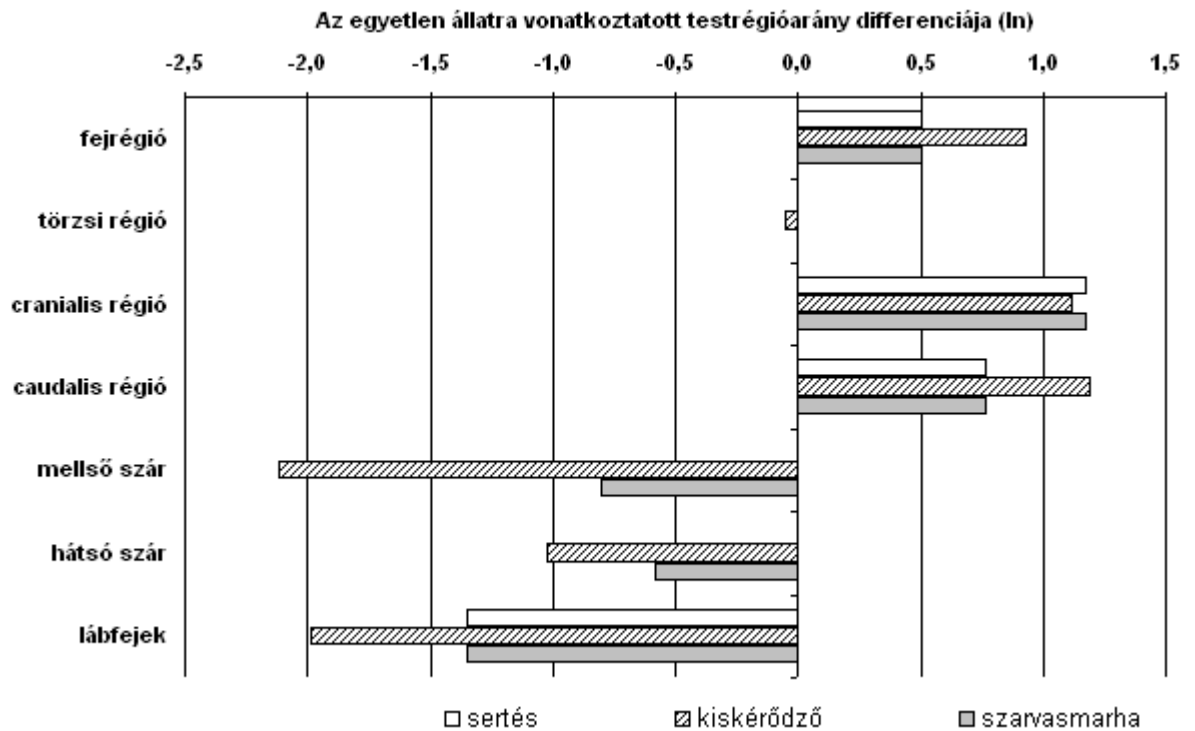
5. ábra A macska marmagasságok gyakorisága

<i>Fejrégió</i>	neuro- et viscerocranium, mandibulák, hyoideum +szarvcsapok
<i>Törzsi régió</i>	csigolyák (c, th, l, s, cd), bordák, sternum
<i>cranialis régió</i>	scapula, humerus, radius, ulna
<i>caudalis régió</i>	pelvis, femur, tibia, patella
<i>mellső lábszár</i>	carpalis csontok, metacarpus(ok)
<i>hátsó lábszár</i>	tarsalis csontok, metatarsus(ok), astragalus, calcaneus
<i>Lábfejek</i>	phalanges, sesamoid csontok

6. ábra.



7. ábra A főbb gazdasági haszonállatok testrégióinak eloszlása a későközépkori leletanyagban



8. ábra A főbb gazdasági haszonállatok testrégióinak eloszlása a törökkori leletanyagban

Állatfaj:	Királyi istálló (893 db)	É-i előudvar (3139 db)	Konzolos ház (598 db)
szarvasmarha (%)	55,2	56,9	76,6
kiskérődző (%)	10,8	13,47	10,9
sertés (%)	15,1	22,88	11,2
baromfi (%)	18,9	6,75	1,3
Összesen:	100 (%)		

9. ábra.

Állatfaj:	Királyi istálló (2252 db)	Pasa Palota (1436 db)
szarvasmarha (%)	16,3	10,51
kiskérődző (%)	46,4	86,7
sertés (%)	2,0	0,35
baromfi (%)	35,3	2,44
Összesen:	100 (%)	

10. ábra.

APPENDIX

Számított marmagasságok:

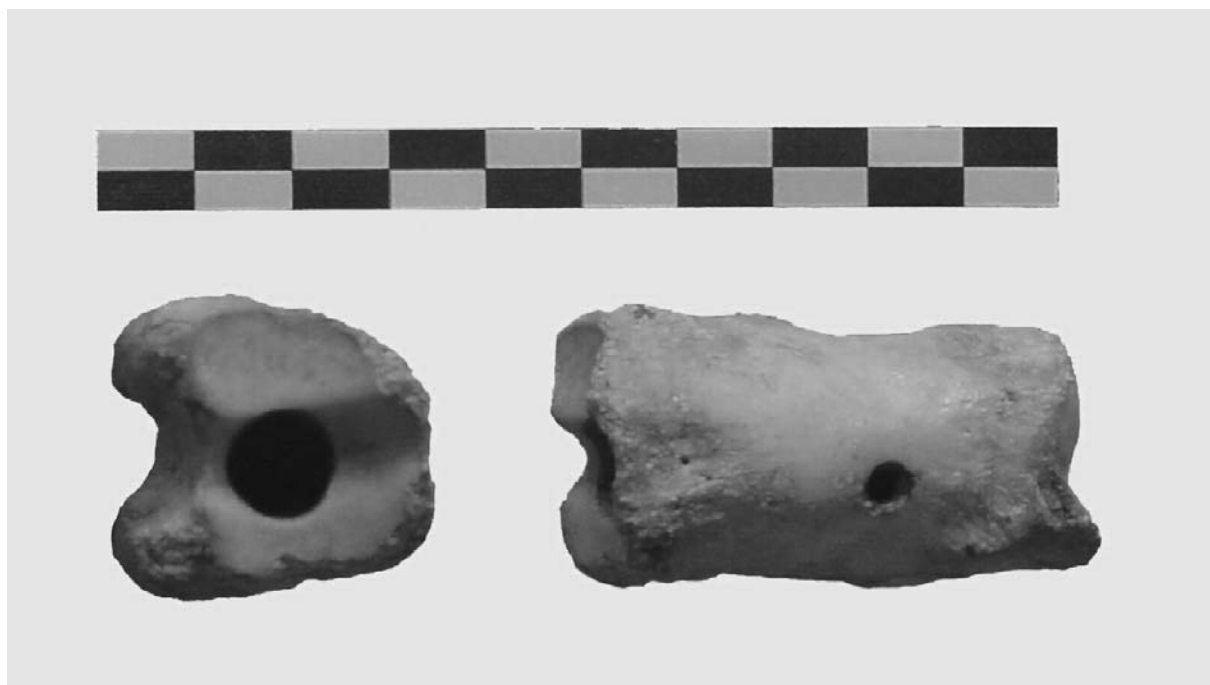
<i>Állatfaj</i>	<i>Csont</i>	<i>GL (mm)</i>	<i>Marmagasság (cm)</i>
Ló ( <i>Equus caballus</i> L.)	Radius dex.	355,0	146,0
	Radius sin.	355,0	146,0
	Radius dex.	360,0	148,0
	Metacarpus III. sin.	238,0	145,59
	Metacarpus III. sin.	238,0	145,59
	Metacarpus III. dex	239,0	146,12
	Metacarpus III. dex	240,0	146,65
	Metacarpus III. dex.	232,0	142,41
	Femur sin.	375,0	130,0
	Tibia sin.	366,0	144,4
	Tibia dex.	367,0	144,8
	Tibia dex.	374,0	147,6
	Tibia sin.	375,0	148,0
	Metatarsus III. sin.	282,0	147,71
	Metatarsus III. sin.	282,0	147,71
	Metatarsus III. dex.	280,0	146,65
Metatarsus III. dex.	285,0	149,35	
Kutya ( <i>Canis familiaris</i> L.)	Humerus dex.	84,0	28,3
	Radius dex.	78,5	25,3
	Radius dex.	88,2	26,0
	Femur sin.	93,3	28,1
	Tibia dex.	87,7	25,6
Macska ( <i>Felis domestica</i> Briss.)	Humerus dex.	82,0	23,2
	Humerus sin.	84,0	23,7
	Humerus dex.	84,6	23,9
<i>Állatfaj</i>	<i>Csont</i>	<i>GL (mm)</i>	<i>Marmagasság (cm)</i>
	Radius dex.	82,0	24,2
	Radius sin.	80,1	23,6
	Radius dex.	83,0	24,5
	Femur dex.	93,2	23,9
	Femur dex.	94,6	24,3
	Femur dex.	95,0	24,4
	Femur sin.	94,0	24,1
	Femur sin.	94,0	24,1
	Femur sin.	94,3	24,2
	Tibia dex.	102,0	24,9
	Tibia dex.	102,0	24,9
	Tibia dex.	102,0	24,9
	Tibia dex.	103,0	25,2
	Tibia sin.	101,0	24,7
	Tibia sin.	101,6	24,8
	Tibia sin.	103,0	25,2
	Ulna dex.	100,0	24,3
	Juh ( <i>Ovis aries</i> L.)	Metacarpus III-IV dex.	144,3
Metacarpus III-IV sin		110,0	53,2
Metacarpus III-IV sin		136,7	66,1
Metacarpus III-IV sin		138,0	66,7
Metacarpus III-IV sin		144,2	69,7
Metatarsus III-IV dex		135,0	60,8
Metatarsus III-IV sin	165,0	74,4	



1. kép. Diszlokációval gyógyult törés házityúk (*Gallus domesticus L.*) felkarcsontján.



2. kép. Szarvasmarha (*Bos taurus L.*) proximális ujjpercének ízületi gyulladása.



3.kép. Szarvasmarha (*Bos taurus L.*) proximális ujjpercéből készített gyermekjáték.