

LÁNG ORSOLYA

AZ AQUINCUMI FESTŐHÁZ: RÉGI ADATOK ÉS ÚJ EREDMÉNYEK

ELŐZMÉNYEK – LŐTÉR ÉPÍTÉSE A VÁROS DÉLKELETI RÉSZÉN
Az aquincumi polgárváros délkeleti régiójában, a polgárváros déli városfalának közvetlen környezetében – amely nem volt múzeumi terület – 1941-ben katonai lőtér építése kezdődött. A földmunkák során falak bukkantak elő, így Nagy T. ugyanazon év augusztusában rövid és gyors leletmentést végezhetett a területen.¹ A korabeli fotókon egyértelműen látszik, hogy a régész már olyan területre jött ki ásni, amelyen a földmunkák nagy részét már elvégezték: a több méter magas és széles, ún. lődombok már álltak, tehát azok alatt kutatni már nem lehetett (1–2. kép). A dombok anyagát a terület ledózerolása nyomán keletkezett talajból készítették. A kutatás tehát csak a dombok által körbe kisebb felületű lőtérre korlátozódhatott és kelet ill. nyugat felé néhány – szintén kisebb volumenű ásatással egészült ki (Symphorus *mithraeum*, Festőháztól nyugatra, illetve a *mithraeum*tól északra fekvő épületrészletek).² A feltárások rapid bejezését követően (a második világháború idején járunk!) hosszú évtizedekig nem volt lehetőség a később is katonai területen régészeti feltárássra. A fentiek eredményeképpen a város déli-délkeleti zónájának római kori beépítésére vonatkozóan sokáig csak pontszerű adatokkal rendelkezünk, sok fehér folttal, ami annak a korábbi elképzelésnek a továbbélését eredményezte, amely szerint a város déli falától északra egy kb. 8 m-es sávot szabadon hagytak, ill. ezen a részen ritkásabb, laza beépítésű területtel kell számolnunk.³ (3. kép)

AZ. ÚN. FESTŐHÁZ ÉS KÖRNYÉKE – KUTATÁSTÖRTÉNET

A lőtér területén végzett 1 (?) hónapos régészeti munka eredményeképpen Nagy T. egy észak-déli irányú, kissé elnyújtott téglalap alakú, 18 x 12 m alap

területű, 9 helyiséges római épületet talált (4. kép).⁴ A korabeli fotók és rajzok szerint meglepően jó állapotban megmaradt ház falai néhol közel fél méter magasan álltak, gyakran *in situ* freskódíszítéssel, terrazzopadlókkal és fa küszöbdeszkák lenyomataival. Az épületet nyugat felől járda (?), kelet felől pedig csatorna határolta, illetve – megfigyelései szerint – egy szomszédos, későbbi, hosszúkás alaprajzú épület részben bolygatta is a Festőházat. Észak felé nem volt módja kutatni (ld. lődombok), bár egy kisebb – valószínűleg fűtőcsatornával ellátott – helyiség részletét még dokumentálni tudta. Dél felé egy pinceépület és hozzá tartozó helyiség következett (ld. lejjebb). A házat észak és dél felől egy-egy hosszabb folyosó (*porticus*) zárta, amelyek közül a déli egy későbbi időpontban épülhetett, ezekről nyílt mindkét irányba egy-egy bejárat az épületbe. A feltáró által 2. helyiségnek nevezett szűk, folyosószerű konstrukción keresztül lehetett az *atrium*ra hasonlító, hosszúkás, 5. helyiségbe jutni. Ebből a központi helyzetű teremből nyílt az összes további helyiség (3., 4., 6., 7., 8.). A szobák funkciója nagyrészt lakójellegű lehetett, erre utalnak a mindenütt nagy mennyiségben talált freskótöredékek, *in situ* lábazatok. Egyetlen helyiségnek volt egyszerűbb a belső dekorációja, amelyet az itt előkerült igen sok kerámia töredék és az épületnek nevet adó festékes téglák jelenléte miatt konyhaként tar számon a kutatás.

Az egyes helyiségeket díszítő falfestést (annak első periódusában) néhány szoba esetében rekonstruálta is a feltáró: a 2. helyiségben a márvány-inkusztrációs hatású lábazat felett a fehér alapszínű felületet kék, zöld színekkel festet kandeláberek osztották nagy mezőkre, amelyet girlandok alatt kis madár figurája díszített (5–6. kép). A képmezőt felül stukkódekoráció zárta le. A 8. szobában növényi motívumos (sás) lábazatot rekonstruált Nagy T., felette, a sárga-fekete-vörös mezőket sárgásfehér színű kandeláberrel osztották fel.

¹ AZ ÁSATÁSRÓL született előzetes jelentés: NAGY 1943. 378–381; részletes publikáció: NAGY 1958. 149–189.

² NAGY 1943. 381–390.

³ NAGY 1943. 384; ZSIDI 2002. 80.

⁴ A ház teljes leírása (helyiségek, belső dekoráció, keltezés) innen: NAGY 1958. 149–182.

A feltáró a két legnagyobb termet (7. és 8.) *tablinum*ként és *triclinium*ként azonosította, a 7. szobában a fal mellett 2 szögletes pillér nyomával, amelyet díszes átjáróként értelmezett a két helyiség között.

A kísérő leletanyag alapján (elsősorban a terra sigillata anyag) az épület első periódusát az ásató a 2. sz. első felére keltezte, majd véleménye szerint ugyanezen század végén az épületet kibővítették. Néhány helyiséget újra kifestettek, pl. a 3. helyiséget a 2. század utolsó évtizedeiben, de ekkor készülhetett el a déli *porticus* (9. helyiség) első kifestése is. Ez utóbbit a 320–330-as években átfesthették. Az épület végső pusztulását a feltáró a 3. század közepére tette. Nagy T. azt is megállapította, hogy ezen a területen korábban (értsd: 1. század végén) római beépítés nem volt, illetve, hogy a pusztulást követően sem használták már ezt a területrészt.⁵

Az épülettől délre a már említett pinceépület nagyon jó állapotú maradványai mutatkoztak. (7. kép) A kéthelyiséges pincének a földemgerendák magasságáig megmaradtak a felmenő falai a gerendafészkekkel együtt. A lejárati helyiségben 4 (?), eredetileg faburkolatú, agyagalapú lépcsőfok és a vakolatban ezek nyomai is kivehetők voltak, de megmaradt az áthidalt átjáró a két helyiség között, illetve mindkét helyen a lőrészerű, kifelé keskenyedő, széles, lejtős párkányú ablakmélyedések is. A pince falait egyszerű, fehér vakolattal látták el, padlóját a gyorsan emelkedő talajvízszint miatt nem sikerült elérni. Nagy T. megfigyelte, hogy a földalatti helyiségek az ablakok irányából töltődtek fel.⁶ A pincéhez dél felől további nagyobb, terrazzopadlós, de már felszín feletti szoba is tartozott, amelyet azonban – ásatási megfigyelések alapján – a szomszédos, későbbi épület apszisa (?) bolygatott. A pince építésére és pusztulására vonatkozóan a feltáró a publikációban csak a szomszédos, későbbi épületet említi, ugyanakkor kéziratos feljegyzéseiből tudjuk, hogy a pince felett (?) kemencék nyomait találta. Ezek elhelyezkedése, hovatartozása azonban kérdéses, másutt már nem említi őket.

A pince és a hozzá tartozó terrazzos helyiségtől délre Nagy T. két csatornárészletet is dokumentált, hovatartozásuk azonban szintén kérdéses maradt.

A TERÜLET UTÓÉLETE

A gyors régészeti munkákat követően a területen kialakításra került a lőtér, megépült a ma restaurátor műhelyként működő volt MHSZ épület. A romkerttől délre eső volt katonai zóna csak a rendszerváltozás után került a múzeum tulajdonába,

így további feltárásokra addig nem volt lehetőség. A területről változatlanul az volt az elképzelés, hogy a városfal közvetlen környezete lazább beépítettségű háztömbök zónája lehetett.⁷ A Festőház és a pince utóéletéről pedig semmilyen információ nem állt rendelkezésre, feltételezhető volt, hogy az ásatás után, a lőtér építése során az épület falait elpusztították. Pontos geodéziai felmérések hiányában továbbá az sem világos, hogy a Festőház és a pince *pontosan* hol helyezkedett el.

Az utóbbi 20 évben csak kisebb felületű kutatások voltak a területész déli részén, a pinceépület feltételezett helyétől délre, ezek egy része azonban nem hozott új eredményt,⁸ másik része azonban – egy kelet-nyugat irányú metszetnek köszönhetően – épület- és csatornafalakat mutatott ki a városfalat kísérő főgyűjtőcsatorna zónájában, ami ellentmondott a „beépítetlen terület” mítosznak (ld. fent).⁹

Az utóbbi években megindult romkerti fejlesztés során részben pontosan a fentiek miatt esett a választás a lőtér területére: a BTM Aquincumi Múzeuma itt szándékozik felépíteni egy római ház 1:1-es modelljét, a Festőház mintájára, hiszen várható volt, hogy az itt egykor állt római ház megsemmisült. A tervezési munkálatokat 2009–2010-ben műszeres lelőhely-felderítéssel és hitelesítő kutatásokkal indítottuk el. Bár a munkák jelenleg is tartanak, előzetes eredményekről már most is beszámolhatunk.

A FESTŐHÁZ ÉS KÖRNYEZETÉNEK HITELESÍTŐ FELTÁRÁSA: 2009–2011

A hitelesítő munka első lépéseként geofizikai felmérést végeztettünk a lőtér belső, dombok által közrefogott területén, ahol annak idején Nagy T. is ástott, annak kiderítésére, hogy a Festőház és a pince milyen állapotban vészelte át az elmúlt évtizedeket.¹⁰ A mérés a ház közel teljes területét és annak keleti szomszédságát, illetve a pince déli részét érintette. A talajradaros mérés csak a terület déli részére hozott eredményt: megállapítható volt, hogy ott – nagy valószínűséggel – még állnak a falak. Észak felé az anomáliák nem voltak értelmezhetőek (8. kép). Ugyanakkor azonban az is világossá vált, hogy az 1941-es feltárás során, Schauschek J. által készített összesítő rajz pontos, a radar által prognosztizált és a rajzon szereplő falak egybeestek.

Az első szondázó jellegű kutatások (2009-ben) a ház nyugati szélének azonosítását célozták, azonban sem épületfalak, sem az épületet nyugat felől hatá-

⁷ Ld. 3.lj.

⁸ ZSIDI 1994, 36.

⁹ LÁNG 2008, 82.

¹⁰ A méréseket a Geomega Kft. végezte, munkájukat ezúton is köszönjük.

⁵ NAGY 1958, 153 és u.ő 1971, 65.

⁶ Metszetrajok csak a kéziratos anyagban szerepelnek.

roló, Nagy T. által említett „járda” nem került elő: itt úgy tűnt a lőtér építésekor az altalajig bolygatták a területet. Észak felé a terület tehát teljesen negatívnak bizonyult, Dél felé azonban egy kelet-nyugati irányú falrészlet, omladékok, égésréteg, padlószintdarabok és 1 cölöplyuk mutatkozott az igen magasan jelentkező altalajban. Ezek funkciója, hovatartozása nem volt megállapítható.¹¹

A Festőház és a pince területének nagyobb felületű kutatására 2010-ben került sor.¹² Az ekkor nyitott szelvények rétegsora alapján egyértelműen kiderült, hogy a ház – délkeleti sarka kivételével – teljesen áldozatul esett a lőtérépítésnek, amely során a teljes, dombok által közrefogott részt több méter mélyen, az altalajba mélyedően kimarkolták. A visszatöltött rétegben természetesen nagy mennyiségű római kori leletanyag volt, ez azonban a terület használatá és a keltezés szempontjából értékelhetetlen.

Dél felé azonban, a pince szinte sértetlenül vésszelte át az építkezéseket, bár falait a korábbi feltáráson regisztrált állapotukhoz képest kb. 30–40cm-rel visszabontották,¹³ a helyiségeket betöltötték. A korábbi ásatási eredményekhez képest a hitelesítő ásatás során sikerült új adatokat is nyerni: a déli *porticus* megmaradt fala és további járósíntérszletek nyomán kiderült például, hogy a pince és a Festőház – legalábbis annak legkésőbbi periódusában – egykor összefüggött, ezek nem különálló épületek voltak. A pincében – bár a padlót az emelkedő talajvíz miatt most sem sikerült megfogni, az valószínűleg döngölt agyag lehetett – a déli és keleti falakban, azok alsó részén csaplyukak kerültek elő, ezek talán polcok rögzítésére szolgáltak.¹⁴ (9. kép) A feltételezett padlószint alatt – bizonytalan korú – cölöphelyek is mutatkoztak, ezek kibontására a gyorsan emelkedő vízszint miatt nem volt lehetőség.

A háztól és a pincétől délre eső terület vizsgálatakor kiderült, hogy a terep erősen emelkedik dél felé, illetve hogy a Nagy T. által későbbinek tartott, kelet felől szomszédos „apszisos” épületnek nem volt nyoma. A mostani feltárás eredményei ugyanakkor alátámasztották Nagy T. azon véleményét is, miszerint a területen korábbi római kori beépítés nem volt.¹⁵ A kevés intakt réteg vizsgálata nem mutatott az épületnél korábbi objektumokat. Ugyanakkor azonban a pince terrazzos termétől délre előkerült a két, különböző korú csatorna (egy korábbi, észak-déli

és a későbbi, kelet-nyugati) több, későbbi átépítést feltételez. A kutatott terület legdélebbi részén – a terrazzos helyiséggel egykorú – kis sütőkemence részlete is előkerült – nem világos, hogy ez hogyan illeszkedik és illeszkedik-e egyáltalán a Nagy T. által említett kemencék sorába (ld. fent).

A lőtértől északra – az északi lődomb északi oldalán – a Festőház északi környezetének tisztázására, a polgár város itt futó harmadik legszeleesebb útja, a kelet-nyugati irányú, ún. G utca széléin húzódó csatornák és az út déli oldalán futó *porticus* falat kutattuk. Kiderült, hogy az utóbbi falat helyenként nagyméretű, szögletes pillérekkel tagolták, néhol még az egykor ezeken álló oszlopok darabjait is megfigyeltünk, ezeket később befalazták ugyanebbe a falba. (10. kép)

A feltárások – immár a Festőház keleti szegélyén és az időközben elbontott lődombok helyén – 2011-ben is folynak, amely remélhetőleg új adatokkal szolgál majd a terület történetéhez.

ÚJ ELKÉPZELÉSEK, ÖSSZEFOGLALÁS

A hitelesítő ásatás – bár magát a Festőházat nagyjából sajnós elpusztult állapotban találta – már ebben a fázisában is új adatokkal tudott szolgálni a terület beépítésére vonatkozóan. Magáról a házról meglévő információk (festett lakóhelyiségek), a korábban észak felé mutató fűtött szoba jelenléte, a G utca pilléres *porticus*a, a pince elhelyezkedése és kapcsolata az épülettel, illetve az attól délre előkerült, ezzel egykorú kemence egy nagyobb, komplexebb épület jelenlétére utal. Az eddigi adatok alapján ugyanis úgy tűnik, hogy az ún. Festőház – legalábbis annak későbbi építési periódusaiban – nem önálló épület volt, hanem egy ún. hosszúház része, amely északon *porticus*os bejáratral a G utcára nyílhatott, délen pedig a városfalat kísérő gyűjtőcsatornáig tartott. (11. kép) Az ilyen típusú római kori épületek hagyományos beosztása¹⁶ alapján a ház északi része műhely és/vagy boltként működhetett (?), középső része lakótraktus lehetett (ld. fűtött szoba,¹⁷ ill. a Festőház helyiségei), dél felé pedig a gazdasági rész következhetett (pince, kemence). Ezt az elképzelést alátámasztani látszik az a tény, hogy a Festőháztól keletre további, hosszúkás épületeket dokumentált Nagy T. (ld. fent), azaz a G utca déli oldalát ilyen módon építhették be. Ez az épülettípus és beépítési mód igen elterjedt volt a polgár városban: a település északkeleti részén nagyon hasonló a városszerkezet.¹⁸ Ezt a feltételezett telekosztást a méretek is

¹¹ LÁNG 2010. 188–190.

¹² A 2010-es feltárás előzetes jelentése: LÁNG 2011. 18–35.

¹³ A visszabontásnak áldozatul esettek az ablakok felső részei, a gerendafészkek egy része, illetve a 2 pincehelyiség közötti átjáró.

¹⁴ Hasonló megoldást figyeltek meg egy brigetioi pince esetében: BORHY-SZÁMADÓ 2010. 250.

¹⁵ Ld. 5. lj.

¹⁶ ELLIS 2000. 87.

¹⁷ Ezt Nagy T. későbbinek tartotta, nyugati fala azonban egybevág a Festőház nyugati falával!

¹⁸ Az északkeleti rész funkciójához és a hosszúházakhoz legutóbb: LÁNG 2009. 271–286.

alátámasztani látszanak: a telek szélessége 12 m (1/3 *actus*), míg hossza kb. 67 m (közel 1 *actus*) lehetett, ami egyfelől összevág a polgárváros más pontjain megfigyelhető teleosztásokkal, és így illeszkedik a korábbi kutatás által is vázolt arányokba,¹⁹ másfelől viszont a nyugati provinciák hosszúházainak adataival is egyezést mutat.²⁰

A másik érdekes megfigyelés a – a hitelesítő ásatáson is dokumentált – igen változó szinteken alapszik: az északról dél felé erősen lejtő,²¹ majd ismét emelkedő terep, a különböző helyiségek – egykorú – de eltérő padlósíntjei, a pincefödém gerendafészkek alapján rekonstruálható magassága, amely felett tehát további helyiségeknek kellett lenniük (konyha? ld. kemencék), az észak felé Nagy T. által megtalált, a Festőház nyugati falával vágó lényegesen magasabb padlósíntű, fűtött szoba jelenléte szinteltolós épület meglétét feltételezi, amely a G utca felől, lépcsőzetesen épülhetett ki. A polgárvárosban ez a megoldás sem ismeretlen: a Nagy Lakóházat ugyanilyen módon adaptálták a kelet felé lejtő terephez,²² de számos példa van erre a Birodalom más provinciáiból is.²³

A ház építéstörténete egyelőre csak nagy vonalakban rekonstruálható. Nagy T. a 2.sz. első felére keltezte a ház első – déli *porticus* nélküli – periódusát.²⁴ Egyelőre nem világos, a pince állt-e már ekkor. A város ezen – ekkor még periferiálisnak tekinthető része – valószínűleg még valóban lazábban beépített, nagyobb szabad területekkel rendelkező része volt. Nagy T. szerint a 2. század végén az épületet kibővíthették a déli *porticussal* és megindulhatott a telek sűrűbb, az egyre növekvő lakosság igényeihez

alkalmazkodó, beépítése.²⁵ Egy – egyelőre szintén bizonytalan időpontban – azonban komolyabb átalakításra is sor került: a házat összekapcsolták a pincevel, dél felé gazdasági rendeltetésű helyiségekkel, észak felé pedig további lakóhelyiségekkel egészítve ki azt. A telek ilyen formájú fokozatos beépítése újraparcellázás, telekvásárlás, ill. talán korábbi épületek összeépítése nyomán is végbemehetett.²⁶

A telek tehát „megtelt”, a korábbi, szellős beépítést a sűrű, minden helyet kihasználó építkezés váltotta fel. A Festőház fent vázolt formája, beépítésének módja nem párhuzam nélküli: a nyugati provinciákban gyakori a hosszúházak telkeinek fent említett módon, több perióduson át tartó beépítése és funkciók szerint megosztása. Számos példát találhatunk, legközelebb Carnuntumból (Haus I.),²⁷ de pl. Germania Superiorból is.²⁸ (12. kép)

A ház az első ásató véleménye szerint a 3. század közepén leégett; az időpontot egyelőre sem megerősíteni, sem megcáfolni nem lehet, égés nyomai azonban a pincehelyiségekben is megfigyelhetők voltak.

Az ún. Festőház az itt vázolt elképzelés szerint tehát – legalábbis annak jelenleg ismert formájában – nem önálló lakóépület lehetett, hanem egy nagyobb épületkomplexum része, amelynek telke a G utcától a déli fűtőcsatornáig terjedhetett. Valószínűsíthető, hogy ezen utcától délre a polgárváros északkeleti részéhez hasonló, hosszúházas beépítés volt jellemző (13. kép). Ennek bizonyítása, vagy megcáfolása azonban csak további, célzott régészeti kutatások alapján válhat lehetségessé, amelyre – véleményünk szerint – a 2011-dik évi feltárások nyomán nyílhat mód.

¹⁹ MÄRITY 1993. 138.

²⁰ FILGIS 2001. 19–20.

²¹ A G utca szintje 2 méterrel magasabban van a Festőház még dokumentálható padlósíntjeinél (járószint déli *porticustól* délre: 103,40 m Af; G utca, kőlapok: 105,41 m Af)

²² Legutóbb ehhez: ZSIDI 2008. 256.

²³ Pl. Herculaneum (Szarvasok Háza): PAGANO 2000. 85–87; Lullingstone (villa): BÉDOYÈRE 2001. 130–131.

²⁴ Ezt a hitelesítő ásatás – intakt rétegek hiánya miatt – sem megerősíteni, sem megcáfolni nem tudta.

²⁵ ZSIDI 2004, 197.

²⁶ Ld. ehhez pl. a Nagy Lakóház: 22. lj.

²⁷ Humer 2008. 149–160.

²⁸ Lopodunum: SOMMER 1998. 110–112; Bad Wimpfen: FILGIS-PIETSCH 1990. 455–458.

IRODALOMJEGYZÉK

- BÉDOYÈRE 2001 DE LA BÉDOYÈRE, G.: The buildings of Roman Britain. Gloucestershire, 2001.
- BORHY-SZÁMADÓ 2010 BORHY László-SZÁMADÓ Emese: 275. Komárom – Szőny, Vásártér. In: Régészeti kutatások Magyarországon 2009. Bp., 2010., p. 250–251.
- ELLIS 2000 ELLIS, S. P.: Roman Housing. London, 2000
- FILGIS 2001 FILGIS, M. N.: Ausgewählte Baubefunde des Handwerks und Gewerbes in römische *Vicus* von Wimpfen. In: The impact of Rome on Settlements in the North Western and Danube Provinces. (ed.: S. Altekamp, A. SCHÄFER) In: BAR Int. Ser. 921. Oxford, 2001., p. 19–37.
- FILGIS-PIETSCH 1990 FILGIS, M. N.-PIETSCH, M.: Das römische Bad Wimpfen am Neckar – Odenwaldlimes – Ergebnisse neuerer Ausgrabungen. In: Akten des 14. Internationalen Limeskongresses 1986 in Carnuntum. (Hrsg.: Vettors, H. – KANDLER, M.) – Wien, 1990., p. 455 – 462.
- HUMER 2008 HUMER, F.: Neue Grabungsergebnisse in einem Wohnviertel der Zivilstadt von Carnuntum. In: DOMUS. Das Haus in den Städten der römischen Donauprovinzen. Akten des 3. Internationalen Symposiums über römische Städte in Noricum und Pannonien. (Hrsg: P. SCHERRER) – Wien, 2008., p. 143–172.
- LÁNG 2008 LÁNG Orsolya: Újabb adatok az aquincumi polgárváros déli részének közműhálózatához és beépítettségéhez. AqFüz 14. (2008), p. 81–88.
- LÁNG 2009 LÁNG, Orsolya: „Unpleasant to live in, yet it make the city rich”. Functions of Strip-buildings in the Aquincum Civil Town in the Light of New Discoveries. In: Bíró Sz. (szerk.), Ex officina... Studia in honorem Dénes GABLER. Győr, 2009., p. 271–286.
- LÁNG 2010 LÁNG Orsolya: 16. Budapest, III. ker., Szentendrei út 133, volt MHSZ Lőtér, Aquincum – polgárváros, Hrsz.:19348/8. AqFüz 16. (2010), p. 188–190.
- LÁNG 2011 LÁNG Orsolya: Hitelesítő ásatás az ún. festőház és környezetének területén, az aquincumi polgárváros déli városfalánál. AqFüz 17. (2011), p.18–35.
- MÁRITY 1993 MÁRITY Erzsébet: Kronológiai problémák és városszerkezeti sajátosságok Aquincum polgárvárosában. BudRég 30. (1993), p. 137–148.
- NAGY 1943 NAGY Tibor: A Fővárosi Régészeti és Ásatási Intézet jelentése az 1938–1942. évek között végzett kutatásairól. BudRég 13. (1943), p. 359–400
- NAGY 1958 NAGY Tibor: Az aquincumi ún. Festőlakás. BudRég 18. (1958), p. 149–189.
- NAGY 1971 NAGY Tibor: Der Vicus und das Municipium von Aquincum. ActaArcHung 23. (1971), p. 59–81.
- PAGANO 2000 PAGANO M.: Herculaneum. A reasoned archaeological itinerary. Torre del Greco, 2000.
- SOMMER 1998 SOMMER S.: Vom Kastell zu Stadt Lopodunum und die Civitas Ulpia Sueborum Nicrensisium. In: Ladenburg. Aus 1900 Jahren Stadtgeschichte (Hrsg.: H. PROBST) – Ubstadt – Weiher, 1998.
- ZSIDI 1994 ZSIDI Paula: 50/70. III. Budapest, Szentendrei út 133. Aquincum polgárváros – déli városfal. RégFüz 46. (1994), p. 36.
- ZSIDI 2002 ZSIDI Paula: Aquincum polgárvárosa. Bp., 2002.
- ZSIDI 2004 ZSIDI Paula: Aquincum topográfiája. Specimina Nova 18. (2004), p.167–226.
- ZSIDI 2008 ZSIDI P.: Wohnhaustypen und Stadtstruktur in der Zivilstadt von Aquincum. In: DOMUS. Das Haus in den Städten der römischen Donauprovinzen. Akten des 3. Internationalen Symposiums über römische Städte in Noricum und Pannonien. (Hrsg: P. SCHERRER) – Wien, 2008., p. 251–270.

THE „PAINTER’S HOUSE” IN AQUINCUM: OLD DATA AND NEW RESULTS

The so-called Painter’s House was discovered in the south-eastern part of the Aquincum Civil Town during the construction of a shooting range in 1941. Due to the rapid pace of the construction work, T. Nagy was only able to carry out a brief rescue excavation. A nine room building was brought to light with fragments of wall paintings in nearly every room (the building gets its name from the six paint jars found in one of the rooms). Based on the find material, the building may have been constructed in the 1st half of the 2nd century and, then reconstructed at the end of the same century. It was destroyed by fire in the middle of the AD 3rd century.

South of the Painter’s House, a cellar and an adjacent room with a terrazzo pavement were also discovered. Given the isolated data from the excavation, T. Nagy hypothesized that this part of the city close to the town’s wall was less densely built-up. However, over the next decades no further research could be carried out here to either prove or refute

this hypothesis. Neither was much known even about the condition of the Painter’s House.

In 2009 control excavations were begun, connected to the development of this part of the museum’s territory. Following geophysical surveys, which only predicted walls in the southern part of the cellar, trenches were opened in 2009, 2010, and work was still on-going in 2011. The new excavations revealed the remains of the cellar and a baking oven south of it, but practically no traces of the house which was destroyed during the earlier construction work. Based on these new results and also those of T. Nagy, the ‘Painter’s House’ seems more likely to have been the dwelling part of a strip building extending from the west-east running Road G to the southern main sewer just next to the town wall. Hopefully, further excavations in 2011 may shed new light on the northern area of the Painter’s House and even neighbouring buildings on its eastern and western sides.



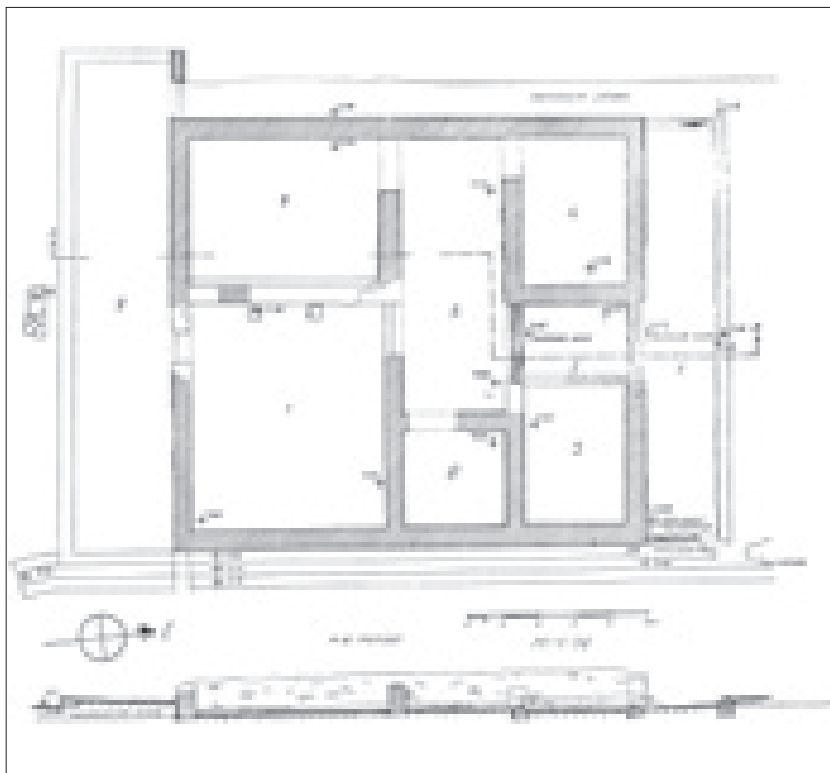
1. kép. Az aquincumi polgár város alaprajza a Festőházzal (BTM Aquincumi Múzeuma)



2. kép. Az 1941-es feltárás fotója a lődombokkal (BTM Aquincumi Múzeuma, Archivó Fotótár)



3. kép. A polgárváros déli részének alaprajza, a kutatás korábbi állapota szerint (BTM Aquincumi Múzeuma)



4. kép. A Festőház alaprajza (NAGY 1958, 105, 1 kép nyomán)



5. kép. A 2. helyiség falfestésének rekonstrukciója (NAGY 1958,170, 29. kép nyomán)



6. kép. NAGY T. rajza a 2. helyiségből előkerült kismadarat ábrázoló freskótöredékről (BTM Adattár)



7. kép. A pince falai az 1941-es feltárás közben (BTM Aquincumi Múzeuma, Archivó Fotótár)



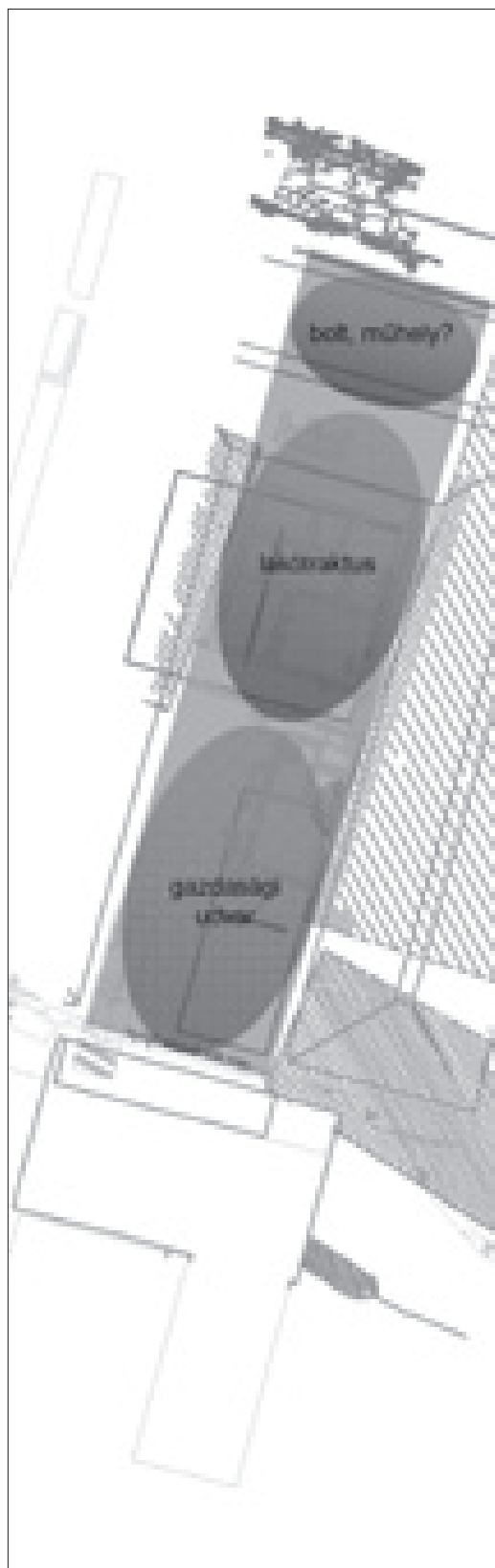
8. kép. A geofizikai felmérés értelmezett rajta (Geomega Kft.)



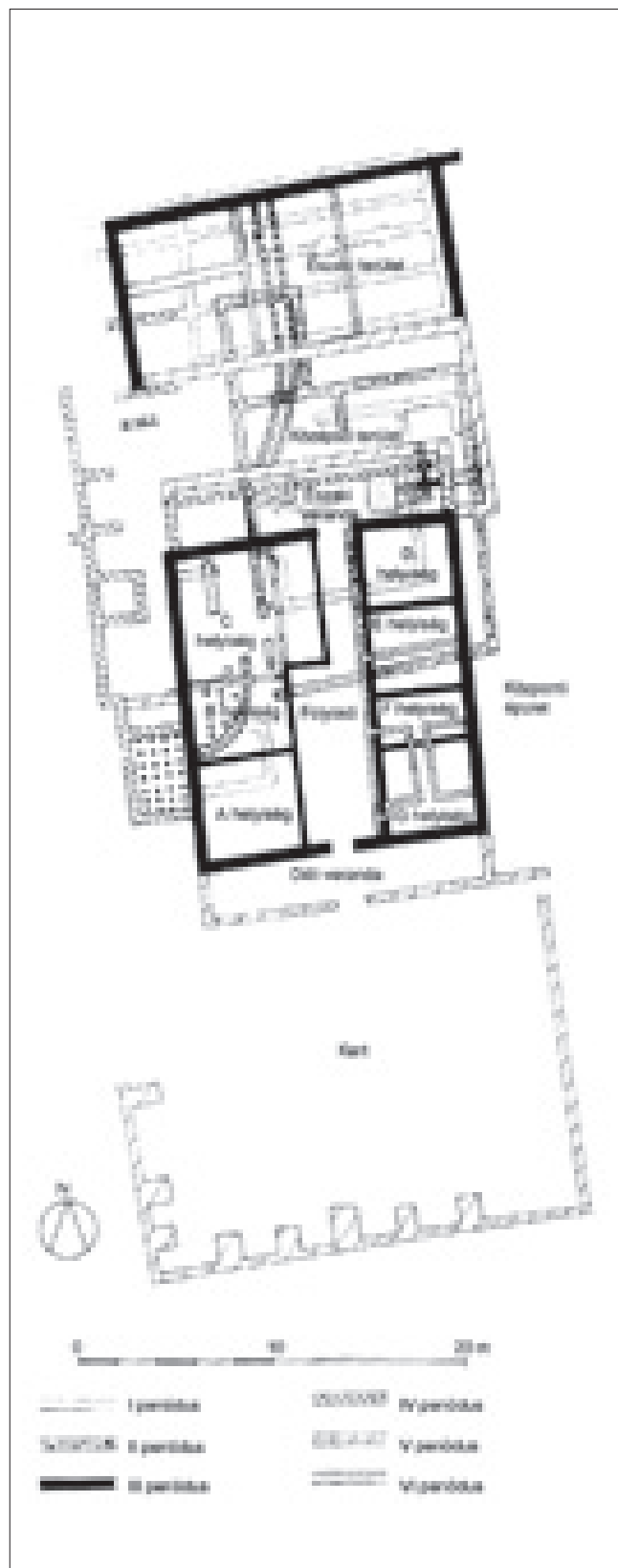
9. kép. Csaplyukak a pince déli és keleti falában (2010. évi feltárás; fotó: LÁNG Orsolya)



10. kép. Pillérek a Gutca déli porticusfalában (2010. évi feltárás; fotó: Láng Orsolya)



11. kép. Az ún. Festőház telkének rekonstrukciója (rajz: KOLOZSVÁRI Krisztián)



12. kép. A carnuntumi Haus I. összesítő alaprajza az építési periódusokkal (HUMER 2008, Abb. 10. nyomán)



13. kép. Feltételezett telekosztás a G utcától délre (rajz: KOLOZSVÁRI Krisztián)