

HAVAS ZOLTÁN

ÚJ ADALÉKOK A RÓMAI KORI SZŐLŐMŰVELÉSHEZ AQUINCUM KÖRNYÉKÉN

Pannonia provincia római kori bor- és szőlőkultúrájának legutóbbi monografikus összefoglalása¹ óta Aquincum municipális territoriumának kutatása is hozott újabb eredményeket a témára vonatkozóan. Dolgozatomban ezeknek az újabb ásatási eredményeknek a felsorakoztatásával szeretném felhívni a figyelmet néhány olyan tárgykörre, melyekre jelentős eredmények reményében lehet kiterjeszteni a helyi szőlőtermesztés, borkészítés kutatását.

A PANNONIAI SZŐLŐMŰVELÉSRE ÉS BORKÉSZÍTÉSRE UTALÓ RÉGÉSZETI ADATOK FŐBB TÍPUSAI

Érdeemes röviden áttekinteni azt a tematikát, ami mentén az eddigi kutatás felépült úgy itthon, mint külföldön. Az egyes témakörök kutatottsága, és a helyi termelésre vonatkozó értéke igen eltérő.

A Pannoniai szőlőkre vonatkozó kevés forrásadat, és még kevesebb felirat² nem ad összefüggő képet. A belőlük levonható következtetések ugyanakkor nem csak hiányosak, de olykor félrevezetőek is.³

Maguknak a szőlőművelés, bornyerés folyamatnak kevés ábrázolása maradt fenn Pannoniában, ezek forrásértéke is többnyire kétségbe vonható helyi vonatkozásban.⁴ Nyilván a további, kapcsolatba hozható ábrázolások, mint például a szőlőindás keretelő motívumok, Silvanus reliefek is sokkal inkább egy tágabb, ikonográfiai, mintakincsbeli összefüggés-

ben értékelhetőek, mint konkrét helyi modellekre visszavezetve.⁵

A mezőgazdasági eszközelemek értékelése során más jellegű problémákkal találkozunk: Míg bizonyos eszközök (pl. prések) szőlőműveléssel, feldolgozással kapcsolatos szerepe jól azonosítható, más, általánosabb funkcionalitású szerszámok esetében nem egyértelmű a kapcsolat. Kifejezetten szőlőművelésre kialakított kapák épp úgy nem azonosíthatóak, mint ahogy a többnyire szőlőmetsző-késként említett tárgyak sem kizárólag szőlő, hanem más gyümölcsök, fás növények metszésére is szolgálhattak.⁶

Tulajdonképpen maguknak a szőlő-préseknak, azok maradandó anyagból készült alkatrészeinek azonosításával kapcsolatban sem minden egyértelmű. Ábrázolások, és a birodalom különböző részeiről származó analógiák alapján viszonylag széles tipológiája ismert az antik préseknek.⁷ Az ismert, alkatrészei alapján is felismerhető préstípusoknak csak egy része szolgált mustnyerésre. Az e kategóriában összegyűjtött pannoniai anyag egyes darabjai kapcsán is merültek fel újabban régészeti megalapozott kétségek.⁸ Ugyanakkor a teljes anyagnak csak kisebb hányada származik jól dokumentált lelőkönyvezetből, így eleve kevesebb információt hordoz az egykori használatról, a prés szerkezetével kapcsolatban. Érdekes megfigyelni, hogy amíg a jól azonosíthatónak tűnő prés alapokra már relatíve korán felfigyelt a kutatás,⁹ addig a kevésbé speciális alakú prés ellensúlyok felismerésére kísérlet sem történt hazánkban.¹⁰ A tárló és szállító

¹ DÁLNOKI 2004.

² A régóta ismert, és sokat méltatott CIL III 10275-ös felirat (lh.: Baranyabán (Popovac), mely szőlőfajokat is megemlít, továbbra is egyedi kivélt képez. Értelmezéséről legutóbb: BREIN 2006

³ Az erős forráskritikával kezelendő forrásadatokra jó példa a Pannonia szőlőivel kapcsolatban legtöbbször említett, egyértelműen elfogult szöveg hely: CassDio XLIX.36.2. Az elsősorban forrásokra támaszkodó értelmezés irányait jól mutatja MÓCSY 1975, 132–133.

⁴ A balácai villa szüreti-jelenetes freskójának értelmezése is sokkal inkább a mintakönyvek, mint az életből vett jelenetek felé mutat. A freskóról legutóbb összefoglalóan: PALÁGYI 2007, 288–289. Más tartományokban (pl. Gallia, Tripolitania) ugyanakkor egyértelműen felfedezhető az ábrázolásoknak azon csoportja, mely az életből, nem mintakönyvekből merít. Az ábrázolások jelentőségéről: WHITE 1970, 43.

⁵ szőlő tematikájú díszítő motívumokról: DÁLNOKI 2004, 51–69, IV/3. tábla; ilyen tematikájú alapos válogatás a Mosel, Saar, Ruwer vidékről: LOESCHCKE 1933, 6–19, Abb. 4–15.

⁶ szőlőművelő szerszámokról, és funkcionalitásukról: DÁLNOKI 2004, 110–128, VI–VII. tábla

⁷ WHITE 1975, 229–233; DÁLNOKI 2004, 129–135; ROSADA 2007.

⁸ LÁNG 2005, 71–72, 78–79. Az Aquincum polgárvárosában feltárt ún. „Átriumos-hosszúház” („Peristyl-ház”) préslapja valójában nem szőlő, vagy olaj préselésére szolgált.

⁹ KECSKÉS–PETŐ 1974, 150–158.

¹⁰ prés ellensúlyokról Galliában: BRUN 2001, 85–86; BALMELLE 2001, 157–158; BRUN–GILLES 2001, 175–176, fig. 100; Rajna és Mosel vidéke: GILLES 1995, 9–10.

eszközök (tömlők, hordók, doliumok, amphorák) vizsgálatából eddig viszonylag kevés eredmény volt vonatkozatható a pannoniai bortermelésre. Beásott doliumokkal rendelkező pannoniai villa a feltárt vidéki épület nagy száma ellenére nem ismert. A többnyire kutakból származó hordó leleteknek csak egy része árulkodik a hordó eredeti rendeltetéséről, tartalmáról,¹¹ és ebben az összefüggésben is importról értesülünk. Nyilván az importált hordók többszöri, helyi újrahasznosítása sem zárható ki. A helyi bognáripár nyomai, amennyiben azok egyáltalán kimutathatóak, egyelőre szintén feltáratlanok.¹²

Az amphorák kutatása klasszikus eszközzé vált a távolsági kereskedelem kapcsolatrendszerének vizsgálatában. A jelentős bor, olaj, stb. exportőr vidékeken jellegzetes helyi anyagból, jól osztályozható formakincs szerint készült a göngyöleg. A jellegzetes formák azután nem maradtak vízhang nélkül az export felvevő piacán sem. Az utánzatok közt joggal kereshetnénk Pannoniában is helyi termékeket, ennek az anyagnak a felismerése, összegyűjtése, szerepének, volumenének meghatározása azonban még a jövő feladatai közé tartozik.¹³

Az archeobotanikai leletek egyértelműen a leginkább beszédes forráscsoportot képezik a helyi szőlőtermesztés tekintetében.¹⁴ Nyilván a magleletek esetében is fontos mérlegelni a lelőköörülmények alapján, hogy a magok biztosan helyi terménytől, vagy importcikkeltől származnak. Ugyanakkor arra is lehetőség nyílik, hogy a nemesítés, fajtaválasztás kérdésebe is némi betekintést nyerjünk. Más növényi részek esetében nyilván még az import problémája sem merül fel. Egy másik, hazánkban egyelőre a római kor vonatkozásában kiaknázatlan lehetőség a fitolit vizsgálat lehetne, mely a pollen vizsgálatokhoz hasonlóan általánosabban adhatna pozitív információt a szőlőültetvények egykori létezéséről.¹⁵

A hazai kutatásban eddig legfeljebb a sejtés szintjén kerültek látókörbe maguknak a szőlő ültetvényeknek a régészetileg megfogható nyomai.¹⁶ Az akár nagyobb területen is feltárt római szőlőskertek vizsgálata, elemzése, értelmezése ugyanakkor viszonylag nagy nemzetközi szakirodalommal ren-

delkezik.¹⁷ Nyilvánvalóan sokat remélhetünk ettől az iránytól a művelés módjának, az egyes birtokok kiterjedésének, profiljának, fejlődésének megismerése szempontjából. Szintén kevésbé méltatott téma a pannoniai villakutatásban az épített környezetből a gazdasági profilra és kapacitásra vonatkozó következtetések levonása. Mint más mezőgazdasági feldolgozó tevékenységeknek, a mustnyerésnek, borkészítésnek, is megvannak, vagy meglehetnek a sajátosan azonosítható épített nyomai. Ezek felismerése, értelmezése mégis jobbára elmaradt, vagy csak gyerekcipőben jár.¹⁸ A szőlő-feldolgozáshoz kapcsolható jellegzetes épített környezet, és régészeti jelenségek felismerésére, értelmezésére szintén láthatunk jó példákat a nemzetközi szakirodalomban.¹⁹

RÓMAI KORI SZŐLŐÜLTETVÉNY FELTÁRÁSA A HARSÁNYLEJTŐN

1996-ban szondázó jelleggel, majd 2005–2008 között nagy területen folytak kutatások a Budapest III. Csúcshegy-Harsánylejtő nevű lelőhelyen. A feltárások révén több, egymással részben fedésben lévő, helyenként igen intenzív lelőhelyet ismerhettünk meg. A terület a mai Bécsi úttól (egykori Brigetio felé vezető diagonális úttól) délre fekvő lankás hegyoldalon található. (1–2. kép) A legkorábbi leletek a késői neolitikumból származnak, a középső rézkoron át a késő bronzkor, kora vaskor, késő vaskor, majd római kori kelta, római, avarok végül árpád-kori település nyomai voltak megfoghatóak.²⁰ A római kor tekintetében önmagában is összetett kép bontakozott ki. A közelben két, régebb óta ismert, villaként azonosított lelőhely fekszik (Testvérhegyi villa, Csúcshegyi villa). A Harsánylejtőn, a két villa között úgy tűnik, folyamatos, falusias településsel számolhatunk a késő La Tène, római leleteket még nem adó időszaktól egészen a Kr.u. 3. századig. A telep mérete, intenzitása idővel változott, fénykorát a Kr.u. 1–2. században élhette. A feltárt szőlő-ültetvény a telep területét kisebb részben fedi, ennél az 1–2. századi fénykornál későbbre kell keltezzük, az objektumok nagyobb része a teleptől már délebbre esik. A Bécsi úttól még távolabbra, délre, 2007–2008-ban egy 4. században használt, gazdasági rendeltetésű épület-együttest tárt fel Láng Orsolya.²¹ A legkésőbbi római kori területhasználat itt koncentrálódik.

¹¹ KUZSINSZKY 1932, 71–87; PETŐ 1976; STIEBER 1976.

¹² az egyetlen hordókészítőt (*cuparius*) említő pannoniai felirat: AnÉp 1982, 773 (= EDH-HD001483), Carnuntumból.

¹³ A pannoniai amphora gyártásra egyelőre kézzelfogható bizonyíték nem áll rendelkezésre.

¹⁴ DÁLNOKI 2004, 76–107.

¹⁵ A fitolit vizsgálatokkal kapcsolatos információért Sümegi Pálnak tartozom köszönettel.

¹⁶ A sejtés Balácára vonatkozik: PALÁGYI 2007, 289; FATSAR 2005, 102, 108 Abb.4.

¹⁷ BOISSINOT 2001; BALMELLE 2001, 153–154; BUFFAT–PELLECUER 2001, 99–101; GLICKSMAN 2007, 48; MARTÍN I OLIVARES ET. AL. 2007, 198–201.

¹⁸ THOMAS 1964, 387; DÁLNOKI 2004, 71, 129–135, 142–145.

¹⁹ WHITE 1970, 425–426; GILLES 1995, 5–59; BRUN 2001, 73–76, 85–87; BALMELLE 2001, 129–132, 154–161; GLICKSMAN 2007; MARTÍN I OLIVARES ET. AL. 2007; ROSADA 2007; BEGOVIĆ–SCHRUNK 2007.

²⁰ SZILAS–VIRÁG 2008; HAVAS–SZILAS–VIRÁG 2007.

²¹ LÁNG 2008, LÁNG 2009

A szőlő-ültetvényként értelmezett jelenségcsoport nagy felületen (összesen legalább 2700 m²) hosszúság, szabályos sorokban, szabályos közönként elhelyezkedő beásások formájában mutatkozott. A kronológiai besorolást nem csak a szuperpozíciós esetek, és a kis számú, a gödrök betöltésében talált lelet (házi kerámia, terra sigillata, dörzstál töredékek) támasztotta alá. A 2006. évi feltárás nyugati szélén egy a különböző történeti korok során folyamatosan, és intenzíven feltöltődő területet érintettünk, melynek rétegsorában markánsan, jól azonosíthatóan jelentkeztek az egyes korszakok humuszszintje, ezek közül a római korinak tarthatóhoz kapcsolódnak az említett objektumok. (3–4. kép)

A beásásoknak csak egy részét bontottuk ki, a megtisztított felületben azonban jól elkülöníthetőek voltak az egykori gödrök betöltésének foltjai. A foltok alapján legalább két rendszer volt elkülöníthető, az egyik pontosan kelet-nyugati irányú sorokból áll, a másik ettől enyhén eltérő irányú. A sorok egymástól 1,7 métere, a másik rendszernél 1,9 méterre helyezkednek el. Maguk a gödrök 20×80–100 centiméter, illetve 40–45×100 centiméter alapterületűek. A pontosabban tájolt rendszerben a beásások nem csak hosszanti, de kereszt irányú sorokat is kiadnak helyenként. A gödrök mérhető mélysége 30 centiméter volt, ez azonban az eredeti gödörmélységnél valamivel kevesebb, mivel az eredeti terepfelszín a foltok észlelésénél magasabban helyezkedett el.

Az objektumok értelmezése tekintetében – figyelembe véve a jelentős kiterjedést, a terepadottságokhoz, környezeti tényezőkhöz történő alkalmazkodást, a régészeti topográfiai környezetet – leginkább a mezőgazdasági összefüggések jöhettek számításba. Az idősebb Plinius²², és Columella²³ útmutatásai hamar a szőlőművelés felé irányították a figyelmet. Columella egy közepes talajminőségű, nem túl meredek lejtésű területen, egy soros szőlőültetvényben (*vitis iugata*) 6 lábban (177,6 cm) határozza meg az ideális sortávot,²⁴ amennyiben nem kívánunk a sorok közt szántani, vagy más növényt ültetni. Az ideális ültetőgödrök (*alvei/scrobes*) 3 láb (88,8 cm) × 1 ásó méretűek, 2 láb (59,2 cm) mélységre ássák ki őket.²⁵ A hosszúságú gödrök két végébe hagyományosan 1-1 vessző került. A szabályos gödörformát, tájolást és méretezést

esetenként sablon (*ciconia*)²⁶ használatával biztosították.²⁷

Mindez önmagában is eléggé hasonlít a Harsánylejtőn feltárt objektumrendszerre, de néhány, az interpretációt erősítő jelenséget is megfigyelhetünk. Egyes helyeken az ültetőgödröket szabálytalanabb, esetleg enyhén íves vonalú, sekélyebb gödör kötötte össze. (3. kép) Ebben a szomszéd tőke alsó ágáról, bújtatással történő szaporítás gyakorlatát ismerhetjük fel, ami régészetileg és irodalmilag is adatolt a római korból.²⁸

Az elsősorban Galliából (La Quintarié Clermont-l'Hérault-ban;²⁹ Saint-Jean-du-Désert, Marseille;³⁰ La Fontaine à Reignac, Charente³¹) kölcsönözhető jól dokumentált régészeti analógiák szintén meggyőzőek a Harsánylejtőn feltárt objektumrendszer értelmezésével kapcsolatban. (5. kép)

A mustnyerés, borkészítés egyes munkafolyamatainak lehetséges helyszínei az Aquincum környéki villagazdaságokban

Szintén galliai példák alapján mérhetjük fel, milyen jellegű építészeti elrendezésekre, megoldásokra, milyen épített nyomokra érdemes felfigyelnünk, ha a szőlő feldolgozás, mustnyerés, borkészítés nyomai után kutatunk Pannoniában. A következőkben a teljesség igénye nélkül néhány olyan jellegzetességet emelnék ki, melyekre akár Aquincum környezetében is találhatunk analógiákat.

Kádak, medencék

Egyes régiókban, így például Aquitániában az épített, taposó és mustgyűjtő kádak megléte a borkészítés helyszínének azonosításának alapvető kritériumaként funkcionált.³² A mustgyűjtő kádak közös ismertető jegyei közé tartoznak a falazott oldalak, a gondos szigetelés, melyet sok esetben durva terrazzóval, vagy téglazúzalékos mészhabarccsal értek el, valamint a medence közepén, vagy egyik sarka közelében kialakított, sokszor beépített kőedénnyel is ellátott összefolyó.

Az aquitániai példák szerkezetében, méreteiben, épületen belüli elhelyezkedésében is megfelelő építményt találunk Aquincum környékén is, a

²² Plin NH, 17.35.

²³ Columella, Rei rusticae, 3.

²⁴ Columella, Rei rusticae, 3.13.3; 3.15.1–2.

²⁵ Columella, Rei rusticae, 3.13.2.

²⁶ Columella, Rei rusticae, 3.13.12.

²⁷ A határozottnak tűnő antik előírások, szabványok sokféleségét mindezek ellenére nem szabad figyelmen kívül hagyni, a délgalliai példák azt mutatják, hogy sem ezek, sem maguk a feltárt ültetvények alapján nem állítható fel határozott tipológia, tipokronológia az ültetőgödrökre: BOISSINOT 2001, 50–51.

²⁸ Columella, Rei rusticae, 3.16–19; 4.15.2–4; BOISSINOT 2001, 54–56, fig 5–6, 15.

²⁹ BOISSINOT 2001, 51, 60–61; BUFFAT–PELLECUER 2001, 99–101.

³⁰ BOISSINOT 2001, 58–59.

³¹ BALMELLE 2001, 141–142.

³² BALMELLE 2001, 129–132, 140–141, 154–157.

Kaszás dűlő – Csikós utcai villában. A 7. számú nyitott udvar délkeleti sarkában két kisméretű, utólag kialakított „helyiséget” (8–9. sz.) talált az ásató, Zsidi Paula. (6. kép) Az udvar falától függetlenül készített, 30 cm széles fal övezte a két egységet, a falak alapozása itt jóval mélyebbre hatolt, mint az épület többi részén. A falakat kívülről 10–12 cm vastag szigetelő agyag réteg övezte 40 cm mélyséig. A nagyobb (2×3 m), 8. sz. helyiség padlóját kevés sóderrel kevert sárga döngölt agyag képezte, a kisebb (1,3×3 m), 9. helyiség padlója 20–22 cm vastag, durva, téglaszemcsés terrazzo volt. A helyiség közepén 15–16 cm mély, 20 cm átmérőjű mélyedést képeztek ki, feltehetőleg innen került elő a leletmentést kiváltó földmunkák során elmozdított és megsemmisített kőtál.³³ (7. kép)

A fentebb leírt 9. helyiség esetében különösen feltűnő a felhozható galliai példák analóg volta. (8. kép)

A kaszásdűlővel szinte mindenben azonos kialakítású épített kádat figyelhetünk meg 2004-ben a Mátyáshegy oldalában, a Budapest, III. ker. Kolostor utcában végzett gázcső fektetés során. A közműfektetés egy olyan lelőhelyet érintett, aminek kisebb részleteit régebb óta ismertük, ezek alapján feltételezhető volt egy római villa jelenléte, bár fekvése, pontos kiterjedése nem volt meghatározható.³⁴

A munkagödör kialakítása során többek közt egy 2,5 méternél nem szélesebb, mészko falakkal övezett „helyiséget” érintettek olyan módon, hogy egy szakaszon ennek beltere is mutatkozott a metszetben. A falazatot kívülről agyag szigetelőréteg kísérte, a „helyiség” vastag, durva terrazzo padlója alatt szintén sárga agyaggal növelték a szigetelés hatékonyságát. A falak belső oldalát téglaporos, téglazúzalékos vakolat borította 50 cm magasságig. (9. kép)

A budai hegyvidék további két lelőhelyén szintén felmerül hasonló értelmezés lehetősége:

A Nagy Lajos által feltárt Csúcshegyi villa déli oldalához csatlakozik kívülről egy olyan medence, mely az épület belseje felől a falak fennmaradt magasságáig nem rendelkezik bejárattal. A 3×3 méteres medence alját terrazzóval, illetve a középső 2,28×2,28 méteres részt a terrazzóba ágyazott téglákkal szigetelték. A felmenő falakat falszigetelő téglákkal borították, ezek fölé került a 7 cm vastag durva, terrazzo szerű vakolat. A keleti oldal közepe közelében 20 cm átmérőjű leeresztő nyílást alakítottak ki.³⁵ (10. kép)

A Testvérhegyi villa Garády Sándor által III. épületnek nevezett egysége szintén rendelkezik egy kisebb, utólagosan hozzátoldott, terrazzós helyiséggel. Az V. helyiség hozzávetőleg 3×3 méteres belvilágú,

csak részleges feltárására került sor. Padlója 20 cm vastag „téglaszín beton”, gondos, kőből rakott alapozási réteggel.³⁶ (11. kép)

A Testvérhegyi villa más szempontból is kapcsolódást kínál a szőlészet, borászat témaköréhez, nevezetesen az itt feltárt, pince³⁷, valamint a III. épület IV. helyiségének lentebb kifejtésre kerülő lehetséges értelmezése folytán.

Fűtött borrhaktár / füstölő (apotheca / fumarium)?

A testvérhegyi villa III. épületének IV. helyisége egy hosszúkás, cca. 18×7 méteres nagyobb térség. (11. kép) Teljes területének feltárására nem került sor, Garády Sándor a falak mentén haladva térképezte fel az épületet, a 2005. évi ásátás³⁸ is csak kisebb felületeken hitelesítette a korábbi feltárás eredményeit. Garády rövid beszámolójában megemlíti, hogy a helyiség a falak mentén biztosan, de talán teljes egészében is téglával fedett lehetett, valamint, hogy fűtésre utaló tubusok kerültek elő.³⁹ A nagyobb számú tegula, imbrex mellett 2005-ben is kerültek itt elő falfűtés téglák, de a fűtés szerkezetéről, jellegéről ekkor sem bizonyosodhattunk meg. Az minden esetre feltűnő, hogy festett vakolattöredékek (akár csak sima fehér festéssel) sem 1934-ben, sem 2003 és 2006 között nem kerültek napvilágra ebből az épületből. A falfűtés meglétét azonban nem kell feltétlenül lakó funkcióhoz kötnünk. Figyelembe véve a pincét, a Garády által is méltatott 3 méter hosszú küszöbkövet, valamint az egész épületegyüttes organikus jellegét, gondolhatunk gazdasági rendeltetésre is, és rajnai analógiák⁴⁰ alapján feltételezhetünk itt a bor gyorsabb érését szolgáló fűtött borrhaktárt (*apotheca*), vagy füstölőt (*fumarium*)⁴¹ is.

A borkészítés helyszínei – topográfiai környezet, településszerkezet

Provence római kori borgazdaságainak, borkészítési helyeinek példás osztályozását adta J-P. Brun.⁴² A csoportosítás váza a következő: 1) városok agglomerációjában elhelyezkedő borkészítési helyek, 2) villa-szerű gazdaságok. Utóbbi csoporton belül megkülönböztet /a) kisebb, minimális berendezéssel ellátott villák, /b) nagyobb, több préssel is ellátott villák.

Ha az előbbieken Aquincum környékéről említett lelőhelyeket topográfiai összefüggéseiben, és építészeti jellegét tekintve szemléljük, Brun osztályozása szerint az 1) és a 2/a) csoportok tagjait vonhatjuk

³⁶ GARÁDY 1936, 94.

³⁷ GARÁDY 1936, 90.

³⁸ HAVAS 2006/2, 96–97.

³⁹ GARÁDY 1936, 93–94.

⁴⁰ pl.: Piesport: GILLES 1995, 15–16, 26–29; BRUN-GILLES 2001, 170, 177.

⁴¹ Columella, *Rei rusticae* 1.6.19–20.

⁴² BRUN 2001, 73–87.

³³ ZSIDI 1991, 144–145.

³⁴ RÓMER 1868, 34; NAGY 1945, 541; BTM Adattár H410-83; BTM Adattár 828-78; HAVAS 2005/1; HAVAS 2006/1.

³⁵ NAGY 1937, 38–39.

velük párhuzamba. Míg a Kaszásdűlő – Csikós utcai villa egy kompakt, önálló egységnek tűnik, és eddigi szórványos ismereteink alapján ugyanezt feltételezhetjük a Mátyáshegyi villáról is, addig a Testvérhegyi villa és a Csúcshegyi villa beleilleszkedik egy olyan lelőhely-láncolatba, melyről már Garády Sándor is felvetette, hogy esetleg Aquincum egyik „külvárosát” alkotja.⁴³ Az elmúlt évek kutatásai folytán ez a láncolat, mely a Brigetio felé vezető diagonális útra fűződik fel, jóval sűrűbbé, kronológiailag is folytonosabbá vált. Ha csak a Bécsi út keleti - délkeleti oldalán sorakozó lelőhelyeket szemléljük (12. kép) a polgárváros vonalától, az alábbi új eredményekről számolhatunk be:

1. Új, villa jellegű lelőhely részleges feltárására volt lehetősége Anderkó Krisztiánnak a Bécsi út 262. szám alatt 2007-ben,⁴⁴

2. A Testvérhegyi villa új, a korábban ismert épületektől elkülönülő egységét tárta fel Láng Orsolya és Havas Zoltán 2003–2006 között,⁴⁵

3. Új gazdasági rendeltetésű épületegyüttest hoztak napvilágra Láng Orsolya feltárásai a Harsánylejtő délkeleti részén 2007–2008-ban,⁴⁶

4. A Harsánylejtő északnyugati részén a fentebb vázolt összetett kép bontakozott ki a kiterjedt feltárások során,

5. Az 1996-os harsánylejtői ásatás kapcsán végzett terepbejárások azt mutatták, hogy a Csúcshegyi villa, és az útállomás („mansio”, „vagy Csúcshegy II. villa”) közötti területen is számíthatunk a Harsánylejtőn feltárthoz hasonló, 1-2. századi falusias településre.

Ha önmagukban csak a villa-jellegűnek meghatározott, azonos, vagy közel azonos korú lelőhelyek hálózatát vesszük figyelembe, akkor is egy olyan sűrű rendszert kapunk, ami a természeti adottságok mellett, a birtoktestek kis méretével is utalhat a kertgazdálkodás, szőlőművelés kiemelt jelentőségére. Az imént vázolt sűrűbb láncolat azonban már akár egy elővárosi településszerkezet felé is mutathat.

A dolgozatomban vázolt tényezők nyilván nem emelhetik Pannoniát a nagy bor-exportőr tartományok közé, de ezeknek a szempontoknak a következetes kutatása közelebb vihet minket ahhoz, hogy felmérhessük, pontosabban értékeljük a szőlőtermesztés és borkészítés jelentőségét a tartomány gazdasági életében.

⁴³ GARÁDY 1936, 96.

⁴⁴ ANDERKÓ 2008; HAVAS 2005/2.

⁴⁵ LÁNG 2004, 95–103; HAVAS 2007, 143–153.

⁴⁶ LÁNG 2009

IRODALOMJEGYZÉK

- ANDERKÓ 2008 ANDERKÓ K.: Kutatások a Testvérhegy keleti előterében. *Aqfűz* 14. (2008), p. 105–118.
- BALMELLE 2001 BALMELLE, C. et al.: La viticulture antique en Aquitaine. In: BRUN-LAUBENHEIMER 2001. p. 129–164.
- BEGOVIĆ-SCHRUNK 2007 BEGOVIĆ, V – SCHRUNK, I.: Production of wine and olive oil in the early empire on the Brijuni islands. *Histria Antiqua* 15. (2007), p. 327–340.
- BOISSINOT 2001 BOISSINOT, P.: Archéologie des vinobles antiques du sud de la Gaule. In: BRUN-LAUBENHEIMER 2001. p. 45–68.
- BREIN 2006 BREIN, F.: Edelreben für den Goldenen Berg (CIL III 10275), *Forum Archaeologiae* 38/III (2006) (<http://farch.net>)
- BRUN 2001 BRUN, J-P.: La viticulture antique en Provence. In: BRUN-LAUBENHEIMER 2001. p. 68–89.
- BRUN-GILLES 2001 BRUN, J-P. – GILLES, K-J.: La viticulture antique en Rhénanie. In: BRUN-LAUBENHEIMER 2001. p. 165–179.
- BRUN-LAUBENHEIMER 2001 BRUN, J-P. – LAUBENHEIMER, F. (szerk.), *La viticulture en Gaule. Gallia* 58. (2001), p. 5–263.
- BUFFAT-PELLECUER 2001 BUFFAT, L.-PELLECUER, C.: La viticulture antique en Languedoc-Roussillon. In: BRUN-LAUBENHEIMER 2001. p. 91–111.
- DÁLNOKI 2004 DÁLNOKI O.: Pannonia provincia római kori bor- és szőlőkultúrája. Doktori disszertáció ELTE-BTK Történelemtudományok Doktori Iskola Régészeti Doktori Program Budapest, 2004.
- FATSAR 2005 FATSAR K.: Geofizikai mérésekkel a balácai villagazdaság kertjeinek nyomában. *Balácai közlemények* 9. (2005), p. 99–109.
- GARÁDY 1936 GARÁDY S.: Ásatások az óbudai Lepold-téglagyár mellett. *ArchÉrt* 49. (1936), p. 88–96.
- GILLES 1995 GILLES, K-J.: Neuere Forschungen zum römischen Weinbau an Mosel und Rhein. Trier, 1995.
- GLICKSMAN 2007 GLICKSMAN, K.: Olive and vine cultivation in the roman province of Dalmatia. *Histria Antiqua* 15. (2007), p. 43–50.
- HAVAS 2005/1 HAVAS Z.: Budapest, III., ker, Kolstor út (Hrsz.: 16395). *Aqfűz* 11. (2005), p. 221.
- HAVAS 2005/2 HAVAS Z.: Szondázó jellegű feltárás a Bécsi út 260. számú telken. *Aqfűz* 11. (2005), p. 91–95.
- HAVAS 2006/1 HAVAS Z.: Budapest, III., ker, Remetehegyi út – Folyondár u. – Schmidt-park, Hrsz.: 16155/2. *Aqfűz* 12. (2006), p. 224–225.
- HAVAS 2006/2 HAVAS Z.: Szondázó jellegű és megelőző feltárások az úgynevezett Testvérhegyi villa területén és környezetében. *Aqfűz* 12. (2006), p. 87–98.
- HAVAS 2007 HAVAS Z.: A testvérhegyi villa területén végzett feltárások újabb eredményei. *Aqfűz* 13. (2007), p. 137–153.
- HAVAS-SZILAS-VIRÁG 2007 HAVAS Z. – SZILAS G. – VIRÁG Zs.: Próbafeltárás a csúcshegyi római villa környezetében II. (Budapest, III. ker., Harsánylejtő) *Aqfűz* 13. (2007), p. 154–179.
- KECSKÉS-PETŐ 1974 KECSKÉS P. – PETŐ M.: A pannoniai szőlőművelés és mustnyerés tárgyi emlékeinek értékeléséhez. *Néprajzi Értesítő* 56. (1974), p. 131–159.
- KUZSINSZKY 1932 KUZSINSZKY B.: A gázgyári római fazekastelep Aquincumban. *BudRég* 11. Bp., 1932.
- LÁNG 2004 LÁNG O.: Újabb adatok az úgynevezett Testvérhegyi villa topográfiai helyzetéhez. *Aqfűz* 10. (2003), p. 90–105.
- LÁNG 2005 LÁNG O.: A „Peristyl-ház”: hitelesítő feltárás az aquincumi polgárváros északkeleti részén. *Aqfűz* 11. (2005), p. 68–80.

- LÁNG 2008 LÁNG O.: Középkori településnyomok és római kori épületmaradványok a Csúcshegy-Harsánylejtő területén (Budapest, III. ker., Csúcshegy-Harsánylejtő) Aqfűz 14. (2008), p. 133-140.
- LÁNG 2009 LÁNG O.: Késő római épületegyüttes a Harsánylejtő területén. Aqfűz 15. (2009), p. 75-85.
- LOESCHCKE 1933 LOESCHCKE, S.: Dekmäler vom Weinbau aus der Zeit der Römerherrschaft an Mosel, Saar und Ruwer. Trier, s.a.
- MARTÍN I OLIVARES ET. AL. 2007 MARTÍN I OLIVARES, A. – RODÀ DE LLANZA, I. – Velasco i FELIPE, C.: Cella vinaria de Vallmora (Teià, Barcelona) un modelo de explotación vitivinícola intensiva en la Layetania, Hispania Citerior (S. I A.C.– S. V D.C.). *Histria Antiqua* 15. (2007), p. 195-212.
- MÓCSY 1975 MÓCSY A.: Pannonia a késői császárkorban. Bp., 1975.
- NAGY 1937 NAGY L.: A csúcshegyi római villa Óbudán. *BudRég* 12. (1937), p. 25-62.
- NAGY 1945 NAGY L.: A budai hegyvidék újabb szórványos sírleletei. *BudRég* 14. (1945), p. 535-560.
- PALÁGYI 2007 PALÁGYI, S.: Nachlass der Wein- und Ölproduktion/Handel der Römerzeit in Pannonien, besonders in Baláca. *Histria Antiqua* 15. (2007), p. 281-292.
- PETŐ 1976 PETŐ M.: A legújabb aquincumi fahordó-lelet. *BudRég* 24. (1976), p. 201-207.
- RÓMER 1868 (RÓMER F.), Kivonat a m. tudom. Akademia archaeologiai bizottsága 1868-diki november 2-án tartott IX-dik rendes ülésének jegyzőkönyvéből. *ArchÉrt* 1. (1868-69), p. 34-37.
- ROSADA 2007 ROSADA, G.: Torcularia: tra fonti e archeologia. *Histria Antiqua* 15. (2007), p. 213-228.
- STIEBER 1976 STIEBER J.: Az 1975-ben Aquincumban feltárt római kori hordó xylotomiai vizsgálat. *BudRég* 24. (1976), p. 209-214.
- SZILAS-VIRÁG 2008 SZILAS G. – VIRÁG Zs.: Próbafeltárás a csúcshegyi római villa környezetében III. (Budapest, III. ker., Harsánylejtő) Aqfűz 14. (2008), p. 119-132.
- THOMAS 1964 B. THOMAS, E.: Römische Villen in Pannonien. Beiträge zur pannonischen Siedlungsgeschichte. Bp., 1964.
- WHITE 1970 WHITE, K.D.: Roman farming. London, 1970.
- White 1975 WHITE, K. D.: Farm Equipment of the Roman World. Cambridge, 1975.
- ZSIDI 1991 ZSIDI P.: Újabb villa az aquincumi municipium territoriumán (Bp. III. ker. Kaszás dűlő – Csikós utca.) *BudRég* 27. (1991), p. 143-179.

NEW DATA ON VITICULTURE AROUND AQUINCUM IN THE ROMAN ERA

Since the latest monographic summary (DÁLNOKI 2004) of wine and viticulture in the province of Pannonia in the Roman era, the research of the municipal territory of Aquincum has also effected new findings in this field. In my paper, with the introduction of the results of these recent excavations, I try to remind of some issues which can be included in the further research of local vine-growing and viticulture to lead to important revelations. By outlining the major types of archaeological data referring to vine-growing and viticulture in Pannonia, I highlight topics which, in spite of the existence of international literature, have not yet been researched extensively in Hungary.

As a new result, roman vine-growing pits excavated at the site of Budapest, III Csúcshegy-Harsány-

lejtő is described here, but the examination of the sites and built environment of must production and wine-making has also led to new interpretations of the achievements earlier excavations. Built basins can be identified at the villas at Kaszásdűlő, Mátyáshegy, Csúcshegy and Testvérhegy, and the presence of a cellar and a heated wine inventory or smokery is also assumed at the latter site.

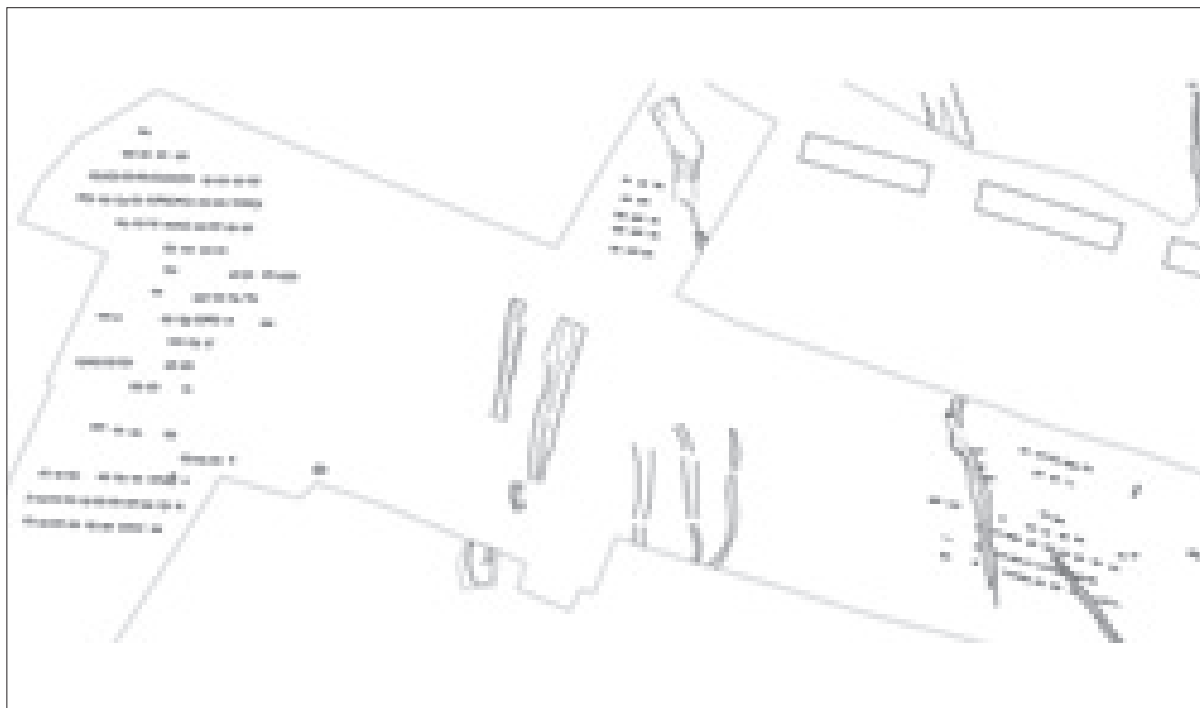
The above-mentioned sites, complemented with the results of excavations of recent years, form a topographical pattern of a dense chain of sites along the southern side of the road to Brigetio, which suggests as an agglomerationlike utilisation of the area. This settlement pattern is similar to a broad type of wineries in Provence (France) in the Roman era, which are quoted as parallel examples.



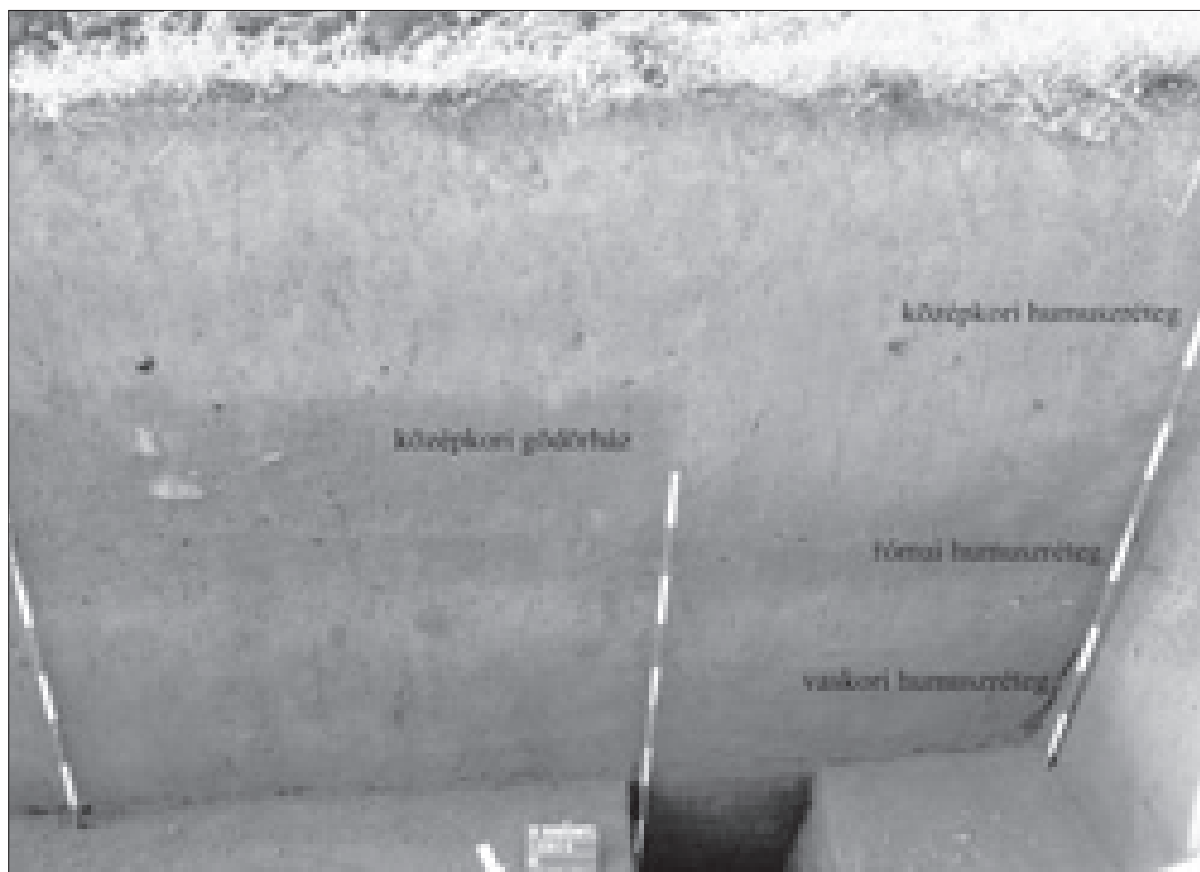
1. kép. A Bp. III., Csúcshegy-Harsánylejtő római lelőhely fekvése (Google Maps nyomán)



2. kép. A Bp. III., Csúcshegy-Harsánylejtőn 2006-ig végzett feltárások kutatási felületei



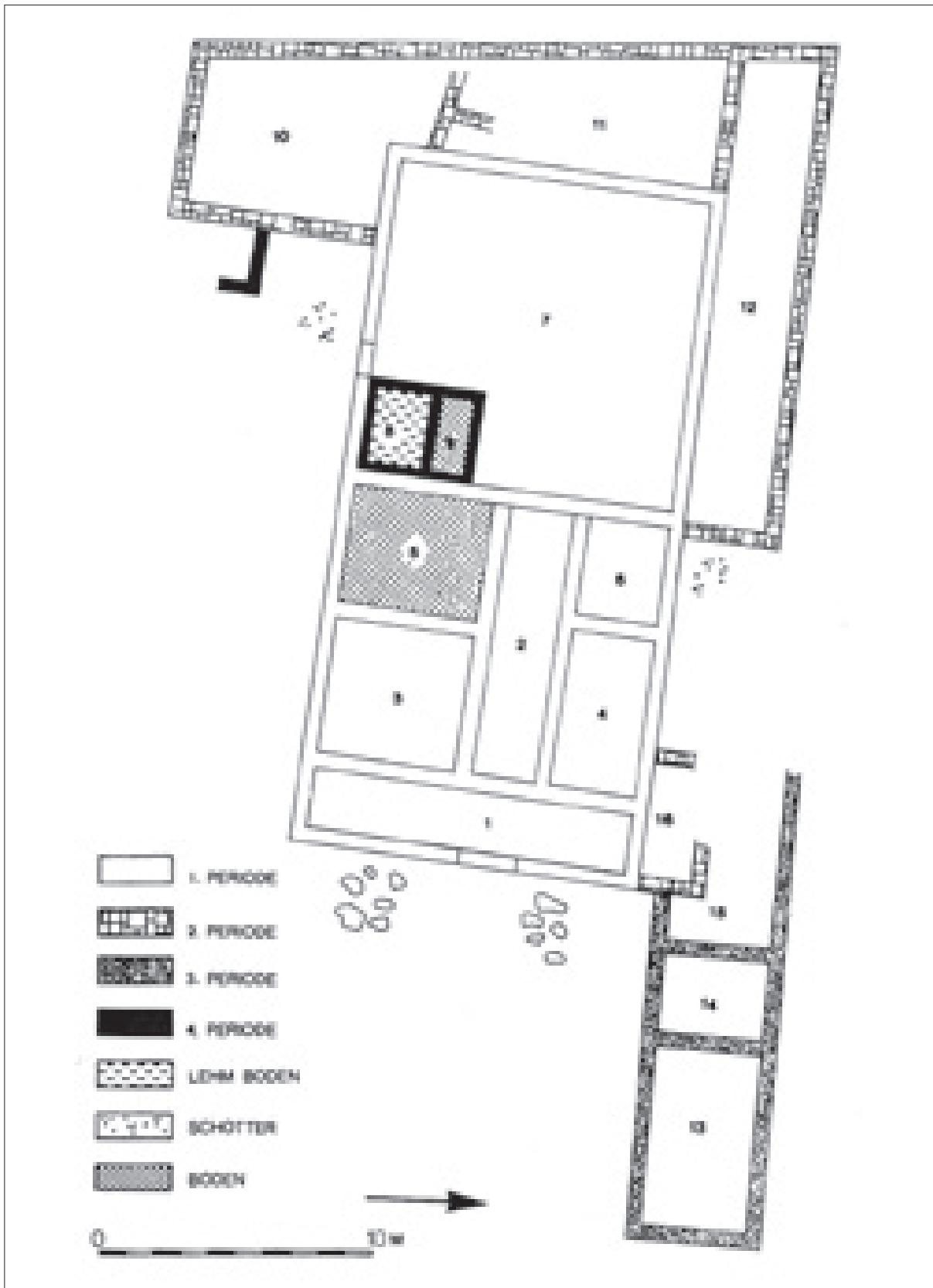
3. kép. A Bp. III., Csúcshegy-Harsánytelepen feltárt római szőlőültetvény összesítő alaprajza



4. kép. Rétegsor a 2006. évi feltárás nyugati szélénél



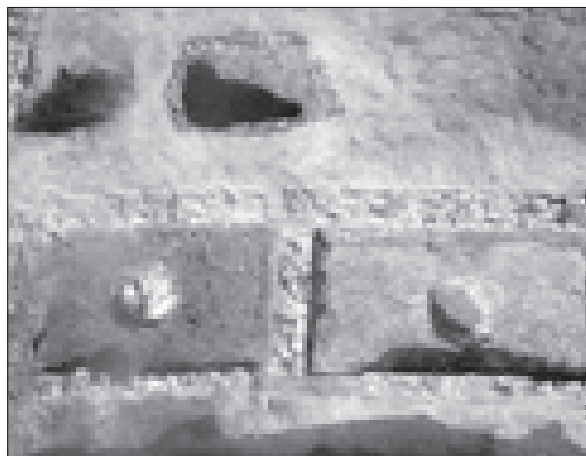
5. kép. La Quintarié, Clermont-l'Hérault római kori szőlőültetvény és borgazdaság (Buffat-Pellecuer 2001 nyomán)



6. kép. A Kaszásdűlő - Csikós utcai villa alaprajza (Zsidi 1991 nyomán)



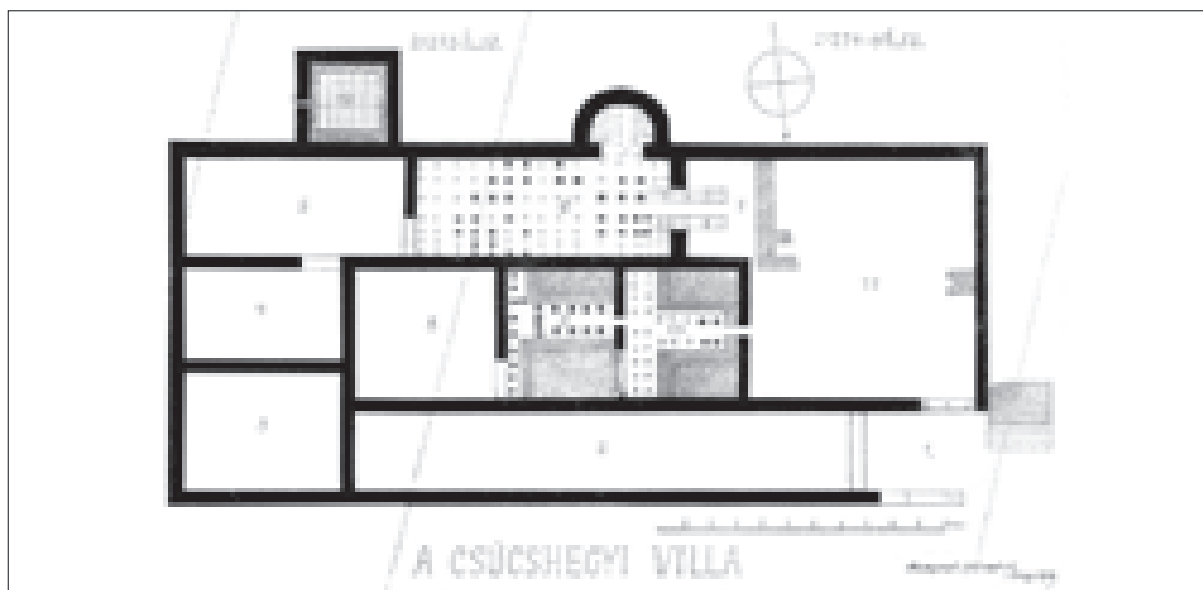
7. kép. A Kaszásdűlő – Csikós utcai villa 9. helyisége (Zsidi 1991 nyomán)



8. kép. A Pardigon 3. villa medencéi, Cavalaire-sur-Mer, Var (Brun 2001 nyomán)



9. kép. A Bp. III., Kolostor utcában, a gázcsőárok metszetében dokumentált római épületmaradványok részlete



10. kép. A Csúcshegyi villa alaprajza (Nagy 1937 nyomán)



11. kép. A Testvérhegyi villa alaprajza (részlet)



12. kép. Róma lelőhelyek láncolata a Bécsi út délnyugati oldalán (Google Maps nyomán)