

TEREI GYÖRGY-VARGHA MÁRIA

## MADÁR ALAKÚ BRONZCSAT AZ ÁRPÁD-KORI KÁNA FALUBÓL

Az Árpád-kori Kána falu leletanyagának feldolgozása már közvetlenül az ásátás befejezése után megkezdődött. Több hosszabb-rövidebb terjedelmű összefoglalásban mutattuk be az ásátás eredményeit, szoltunk a leletanyagról.<sup>1</sup> Megkezdődött a leletanyag feldolgozása, a nagyobb egységeket folyamatosan jelentjük meg.<sup>2</sup> Mindezek mellett azonban számos olyan unikális lelet is előkerült, mely önálló tanulmányt igényel, többek között a feltárás jelképéül szolgáló madár alakú bronz csat is, mely 2004. február 6-án a templomtól 185 méterrel északnyugati irányba az 1744. sz. enyhén méhkas alakú gödör betöltéséből került elő. (1. kép 3)

## A KÁNAI CSAT (1. kép 1–2.)

A Kánán előkerült csat meglehetősen kisméretű, 3,1×2,9 mm, átmetszete lapos, szélein lekerekített téglalap, vastagsága 1–1,5 mm, öntött. A csat hátsó felületének két pontjáról vettünk 1-1 mintát.<sup>3</sup> A mintákon végzett elektronsugaras mikroanalízis<sup>4</sup> eredménye alapján ki lehet jelteni, hogy a csat ón-bronz ötvözetből készült. A 88–90% réz és a 7–10% ón mellett 1–2% vasat is detektált a műszer, de az elem jelenléte nem befolyásolja meghatározó mértékben az öntvény tulajdonságait. Nyomelemként kimutatható továbbá némi ólom és cink, azonban az arany, az ezüst és a higany jelenléte nem nyert

bizonyítást. Ebből arra lehet következtetni, hogy a vizsgált felület valószínűleg nem volt tűzi-aranyozva illetve -ezüstözve.<sup>5</sup>

A nyitott, fekvő D alakú testhez, mely egyben a csatkeret, kicsiny, gömbölyded fej, és széles farktollak csatlakoznak. A csat formáját utólag tovább finomították, hátoldalán öntési és utólagos csiszolási nyomok is megfigyelhetők. Ezt követően díszítették a csatot; a madár farkán egyenes vésetek imitálják a farktollakat, a test vonalán pedig poncolt, < > alakú díszítéssor húzódik végig. A csathoz tartozó tű hiányzik, eredeti pozíciója szerint a madár testén átlósan helyezkedett el, melyről a tű számára elvékonyított csatkeret árulkodik. (2. kép)

A kánai darab kialakítása (nyitott csatkeret), valamint kis mérete alapján egyértelműen azon középkori ruhacsatok közé sorolható, melynek számos formai variációja különböző felsőruházati elemek összefogására szolgált.<sup>6</sup>

## A KÁNAI CSAT LELETKÖRÜLMÉNYEI

A csat a falu északnyugati szélén található, valószínűleg tárológödörnek kialakított objektumban került elő. Elszórtan földbe mélyített házak és szabadon álló kemencék és egyéb gödrök voltak a környezetében. A beásás átmérője 114, illetve 92 cm, legnagyobb mélysége 53 cm volt. Betöltésének alsó részében hamus rétegeket figyelhettünk meg, felső betöltési rétege sárgásbarna kevert humuszos volt, de a rétegviszonyok, illetve a beásás mérete miatt nem feltételezhetünk hosszú betöltődési időszakot. A mellette előkerült kerámiák mellett két fenőkő, egy vastöredék és síp került elő.

A gödörből bár nem kerültek elő nagy számban kerámiatöredékek, ennek ellenére egy biztosabb kronológiai fogódzót kapunk általuk. A legnagyobb töredék (Ltsz.: 2005.1.1744.1.) a felhúzott,

<sup>1</sup> TEREI 2005., TEREI 2010.

<sup>2</sup> TEREI-HORVÁTH 2007a; TEREI-HORVÁTH 2007b; HORVÁTH-MINDSZENTY-TEREI 2012; DARÓCZI-SZABÓ-TEREI 2011. Valamint Terei György: Az Árpád-kori Kána falu kerámiaművessége (Megjelenés alatt)

<sup>3</sup> A minták levételéhez 0.3 mm lapszélességű – fémek vágására is alkalmas – lombfűrész szálát kívántunk használni, de a kagylósan törő rideg fém nem tette lehetővé a lombfűrész használatát, ezért csak pattintással tudtunk apró szilánkokat letörni a fémcsatlakozásokról. A levett mintákat egy 15×15 mm-es, 0.8 mm vastagságú, nagy tisztaságú alumínium lapra applikáltuk fel. Hordozónak két oldalon tapadó, grafitos ragasztószalagot használtuk (CARBON ADHESIVE TAPE 6×20 mm). Az anyagmintát Vecsey Ádám (BTM) restaurátor vette, a mintavétel leírását is ő készítette el. Segítségét ezúton köszönjük.

<sup>4</sup> A vizsgálatokat Dr. Tóth Attila végezte (Analspek Bt.) Munkáját ezúton köszönjük.

<sup>5</sup> A vizsgálat eredményének értelmezésében Vecsey Ádám volt segítségünkre, a közölt összegzés is az ő munkája, melyért köszönettel tartozunk.

<sup>6</sup> A megnevezésről és a hasonló csatok funkciójáról részletesebben lásd ÓDOR 1998. 130.

erős bordával tagolt peremű, csigavonal díszes fehér anyagú fazék a falu életének második részére jellemző, a 12. század végére – 13. század első felére keltezhető. Ezt a tárgycsoportot vizsgáló szakemberek több alcsoportot (szürkésfehér, budai fehér és sárgásfehér) határoztak meg,<sup>7</sup> ebből a budai fehér csoport kerámiái a jellemzőek Kánán. Tiszta fehér színűek, legtöbbször jól kiégetett, homokot illetve apró kavicsot tartalmaznak. Érdekes azonban, hogy nem csak fehér anyagú kerámiák kerültek elő a gödörből, több, vörösre kiégett tagolt peremű fazék töredéke is napvilágot látott, mely időben kicsit korábbra tehető. Hasonlóan alátámasztja ezt a korszak-meghatározást egy vörös anyagú, csigavonal díszítésű cserépbogrács töredék (Ltsz.: 2005.1.1744.2.) is. A töredék azért számít jelentősnek, mert Kánán a vörös anyagú bográcstöredékek általában díszítetlenek, a fazék alakú cserépbográcsok között találunk csigavonal díszest, de azok mind fehér anyagúak. Sokkal nagyobb gondban vagyunk a bepecsételt díszítésű edényekkel.<sup>8</sup> A bepecsételt dísz ritkaságnak számít nemcsak Kánán, de a hazai Árpád-kori falusi leletanyagban. Gyakoribb, amikor a fazék vállán található meg a díszítés, de előfordulhat a perem külső, illetve belső részén is. Anyagában szürke, illetve redukált égetésű edényeken találhatóak, és valószínűsíthetjük, hogy ausztriai importárak lehettek. Érdekesége, hogy míg Kánán 12. század végétől jelennek meg, addig az osztrák területeken későbbre, a 13. század legvégére datálják a megjelenését.<sup>9</sup> Mindenestre további vizsgálatot igényel az anyagfajta.

Összességében elmondhatjuk, hogy a kánai kerámiaanyagban a csat mellett előkerült leletek a falu életének második felére tehetőek, de semmiképpen sem teljesen a végére. A leletanyag a 13. század elejére keltezhető, valószínű, hogy a földbe kerülése későbbre datálható.

Mivel a csat párhuzamai kivétel nélkül szórványként, vagy kísérő lelet nélkül kerültek elő, ezért fontosnak tartjuk a melléte előkerülő leletek leírását és értékelését.

*Fazéktöredék (3. kép 1.)* Ltsz.: 2005.1.1744.1. Felhúzott, erős bordával tagolt peremű, csigavonal díszes fehér anyagú fazék.

*Fazéktöredék (3. kép 2.)* Ltsz.: 2005.1.1744.2. Kihajló, legömbölyített peremmel rendelkező fazéktöredék. Váll alatt induló, két sorban elhelyezkedő bepecsételt díszítés figyelhető meg.

*Cserépbogrács töredéke (3. kép 6.)* Ltsz.: 2005.1.1744.3.

Cserépbogrács oldaltöredéke, vörös anyagú, oldalán ritkán behúzott csigavonal díszítéssel.

*Fazék peremtöredéke (3. kép 3.)* Ltsz.: 2005.1.1744.4.

Tagolt peremű, vörös anyagú fazék peremtöredéke. Oldalán behúzott csigavonal díszítés indítása figyelhető meg.

*Fazék oldaltöredéke* Ltsz.: 2005.1.1744.5. Fehér anyagú fazék oldaltöredéke. Oldalán egyetlen, mély bekarcolás látható.

*Fazék aljtöredéke* Ltsz.: 2005.1.1744.6. Vörös anyagú fazék aljtöredéke.

*Fazék oldaltöredéke (3. kép 4.)* Ltsz.: 2005.1.1744.7. Fazék másodlagosan megégett oldaltöredéke. Oldalán két sorban bepecsételt díszítés található.

*Fazék peremtöredéke (3. kép 5.)* Ltsz.: 2005.1.1744.8. Enyhén gallérosodó, kihajló peremmel ellátott, fehér anyagú fazéktöredék.

*Fazék peremtöredéke (3. kép 7.)* Ltsz.: 2005.1.1744.9. Kihajló peremű, fehér anyagú fazék peremtöredéke.

*Fazék peremtöredéke (3. kép 8.)* Ltsz.: 2005.1.1744.10. Kihajló, enyhén gallérosodó peremmel rendelkező, vörös anyagú fazék peremtöredéke.

*Fazék oldaltöredéke (4. kép 17.)* Ltsz.: 2005.1.1744.11. Fehér anyagú fazék oldaltöredéke, oldalán csigavonal díszítés látható.

*Fazék peremtöredéke (4. kép 11.)* Ltsz.: 2005.1.1744.12. Tagolt, kihajló peremű, vörös anyagú fazék peremtöredéke.

*Fazék peremtöredéke (4. kép 10.)* Ltsz.: 2005.1.1744.13. Kihajló, tagolt peremű, vörös anyagú fazéktöredék.

*Fazék peremtöredéke (4. kép 9.)* Ltsz.: 2005.1.1744.14. Gallérosodó, kihajló peremű, vörös anyagú fazéktöredék.

*Fazék peremtöredéke (4. kép 14.)* Ltsz.: 2005.1.1744.15. Galléros, kihajló peremű, fehér anyagú fazék peremtöredéke.

*Fazék peremtöredéke (4. kép 12.)* Ltsz.: 2005.1.1744.16. Gallérosodó, kihajló peremű, vörös anyagú fazék töredék.

*Fazék peremtöredéke (4. kép 15.)* Ltsz.: 2005.1.1744.17. Kihajló peremű, vörös anyagú, erősen megégett fazék peremtöredéke.

*Fazék peremtöredéke (4. kép 16.)* Ltsz.: 2005.1.1744.18. Vörös anyagú fazék peremtöredéke.

*Fazék peremtöredéke (4. kép 13.)* Ltsz.: 2005.1.1744.19. Alig kihajló peremmel rendelkező, vörös anyagú fazék peremtöredéke.

*Nyel, kulcs töredéke (4. kép 20.)* Ltsz.: 2005.1.1744.20. Téglalap átmetszetű lapos vas, egyik vége picit felhajlik, nem eldönthető, hogy itt van-e törésfelület. Másik vége felé a felétől keskenyedik, legvége hegyszerűen elvékonyodik.

<sup>7</sup> SZILÁGYI-GÁL-MLAKÁR 2010.

<sup>8</sup> Nagy valószínűséggel egy edényhez tartozik a két töredék.

<sup>9</sup> Ingeborg Gaisbauer szíves szóbeli közlése.

*Fenőkő* (4. kép 18.) Ltsz.: 2005.1.1744.21. 7×1,5×2,5 cm téglatestre csiszolt fenőkő. Egyik vége törött.

*Fenőkő* (4. kép 19.) Ltsz.: 2005.1.1744.22. 3×1 ×1,5 cm nagyságú fenőkő töredéke. Egyik vége lekerekített, másik törött.

*Síp* (4. kép 21.) Ltsz.: 2005.1.1744.23. Házi lúd jobb oldali könyökcsontjából faragott síp. A csontot mindkét végén gondosan körbevágták, a közepébe pedig egy lyukat fúrtak. A diafizis közepén ismeretlen kórokú patológiás elváltozás okozta csontdudor látható.

#### A KÖZÉPKORI MADÁR ALAKÚ CSATOK ELTERJEDÉSE ÉS KRONOLÓGIÁJA

A középkori ruhacsatok között nem gyakoriak azon darabok, melyek madár alakot formáznak.<sup>10</sup> Ezen felül e ritka példányok Európa meglehetősen különböző helyein tűntek fel, ezért a kutatásuk szélesebb kitekintést igényel. Mégis, az egyes példányok fő jellegzetességei nagyon hasonlóak: a fej, a farok kiképzése, valamint a D-formájú test alapján egyértelműen egy önálló csoportot alkotnak. További érdekesség, hogy nyersanyaguk is megegyezik: általában rézötvezet, különbség leginkább csupán díszítésükben figyelhető meg. A kánai példány mellett még további öt csat ismert. Két darab szintén ásatásból került elő, azonban városi kontextusból, Lüneburgból<sup>11</sup> (5. kép 2.) és Leicesterből<sup>12</sup> (5. kép 5.). Ennél bővebb információ azonban nem áll rendelkezésre leletről, mivel mindkettő szórvány lelet. Hasonló a helyzet a maradék három esetben is: mind fémkeresőzés során került elő, kelet Angliában, egy-egy darab Lympneban<sup>13</sup> (5. kép 4.), Aslacton-ban<sup>14</sup> (5. kép 6.) és Greetwell-

ben<sup>15</sup> (5. kép 3.). A kánai példány jelentősége tehát (a meglepő elterjedés mellett) abban rejlik, hogy az összes madár alakú csat közül csupán ennek ismeretek a leletről, tehát ez az egyetlen, biztosan keltezhető darab. A falu meglehetősen szűk datálási kereteit tovább pontosíthatja a ruhacsatok általános kronológiája, valamint a csattal azonos kontextusban előkerült egyéb leletanyag.

A felsorolt párhuzamok közül az angliai darabok datálása közel sem ilyen pontos, általában távoli párhuzamok alapján főként a 14-15. századra keltezték megtalálói. Ezen elgondolást a kánai lelet alapján mindenképp felül kell vizsgálni. Szintén fontos az egyes példányok díszítésének vizsgálata, melynek esetenként pontosabb kronológiai vonatkozásai lehetnek, mint a madár alakok különböző módon való feltűnése, különböző későközépkori viseleti elemeken.

Az angliai csatok hasonló díszítésűek. Minden esetben megfigyelhető a madár testén végigfutó poncolt pontsor, valamint egy további, nagyobb poncolt pont dísz a fejen, mely a madár szemét ábrázolja. A farok két különböző módon volt megformálva, a kifinomultabb daraboknál a farok vonalát a tollak megjelenítése céljából hullámosan képezték ki (Greetwell, Lympne, Lüneburg). Az egyszerűbb példányoknál a farok vonala egyenes (Leicester, Aslacton). A kánai madár farka átmenet e két csoport között, mivel bár nem hullámos, de a farok vonala megtörik, és a tollak megjelenítésére is törekedtek a csat utólagos vésésével. Fontos megjegyezni, hogy két angliai darab, mely Lympneban és Greetwell-ben került elő, mind formájukban, mind méretükben, továbbá díszítésükben is annyira hasonlóak, hogy feltételezhetően azonos műhelyben készültek. Bár a kánai csat díszítése szintén poncolt, formája különbözik az angliai daraboktól, mivel nem pontokkal, hanem egymással szembe állított v alakú mintával (< >) díszítették, mely két, a madár testén végigfutó vonalat alkot. A poncolt minta mellett a madár farka vésett vonalakkal díszített. Mindkét féle díszítés, a pontsorok és a v-alakú beütések is ismertek a 13. században. A lüneburgi csat díszítése azonban eltérő, poncolás helyett foglalatba helyezett üvegyöngyök díszítik, azonban ugyanolyan formában, ahogy a poncolt pontok megjelennek az angliai darabokon: végig a testen és egy különálló a fejen, a szemnél. E darabot kutatója, Ines Wullschläger a 14. századra keltezte, elsősorban a díszítésmód párhuzamai

<sup>10</sup> Ebben a munkában nem tűztük ki célul az összes középkori madár motívummal díszített ékszer összegyűjtését, de tér- és időbeli közelsége miatt szólnunk kell egy érdekes leletről. A Hadtörténeti Múzeum udvarán Bencze Zoltán tárt fel egy sziklába vajt gödröt, melynek betöltése a benne talált érem és a kerámiaanyag alapján 13. század közepére tehető. Ebből a közegből került elő egy kör alakú, aranyozott bronz ékszer, melyet eredetileg négy madár díszített. (Bencze 1992. 140., 14. kép. 5.) A leletről és kultúrtörténeti kapcsolatáról bővebben TAKÁCS 2008.

<sup>11</sup> STAMMLER-WULLSCHLÄGER 2010. 7-12. Szeretnénk köszönetet mondani Ines Wullschlägernek a lüneburgi leletről rendelkezésünkre bocsátott részletes információkért, valamint Bíró Gyöngyvérnek, hogy felhívta figyelmünket e csatra.

<sup>12</sup> [http://www.le.ac.uk/ulas/services/small\\_finds.html](http://www.le.ac.uk/ulas/services/small_finds.html), leletlétve 2013. április. Szeretnénk megköszönni Ferenczi Lászlónak, hogy felhívta figyelmünket e párhuzam létezésére, Nicholas J. Cooper-nek és Hilary E. M. Cool-nak amiért információval szolgáltak a közöletlen leletről.

<sup>13</sup> <http://finds.org.uk/database/artefacts/record/id/392099>, letöltve 2014. január

<sup>14</sup> <http://finds.org.uk/database/artefacts/record/id/220759>, letöltve 2014. január

<sup>15</sup> <http://finds.org.uk/database/artefacts/record/id/220759>, letöltve 2014. január

alapján.<sup>16</sup> Anélkül, hogy keltezését megkérdőjeleznénk, fontosnak tarjuk megjegyezni, hogy ruhacsatok hasonló díszítéssel már a 13. század közepén is léteztek, melyet jól jeleznek a tatárjáráskor elrejtett kincsleletekben feltűnő példányok, például a bajóti, illetve a pusztapótharaszti leletegyüttesben.<sup>17</sup> Ugyancsak kérdésesek a már említett angol honlapokon található datálások. Tekintve a csoportban megjelenő darabok hasonlóságát, a kánai példány alapján a 13., de legkésőbb 14. század eleji datálás fogadható el, véleményünk szerint semmiképpen nem keltezhetőek a 15. századra.

Ezen keltezés azonban nem csupán a csat formai megjelenése alapján fogadható el, ugyanis bár a madárforma eléggé szokatlan a 12–13. század ruhacsatai körében, bizonyos helyeken gyakoribb forma volt az ezt megelőző időszakban. Anne Pedersen összegyűjtötte a 10–12. századi madár alakú csatokat, és megállapította, hogy azok igen elterjedtek voltak Skandinávia területén, főként Dániában.<sup>18</sup> Három stilisztikai, és egyben kronológiai csoportot különített el. Az első két stílusra hasonló megjelenés, a madarak „tekergőző” formája jellemző. Az első, „Ringerike” csoport a 10. század végén jelent meg, (6. kép 2–3.) melyet hamarosan, a 11. század közepén követett a hasonló stílusjegyeket hordozó „Urnes” csoport. (6. kép 1.) A harmadik „naturalisztikus” stílusú csoportot a madarak egyes jellemzőinek (csőr, tollak, esetenként karmok) valóság-hű bemutatása alapján különítette el. (6. kép 4–7.) Skandináviai leletek alapján ez a csoport a 11. századra, és a 12. század elejére keltezhető. Az utolsó és legkésőbbi csoportja a madár alakú csatoknak, ahol a madár csak stilizált formában volt megjelenítve. (6. kép 8–9.) E csoportba tartozó tárgyak a 11. század második felében jelentek meg és még a 12. század második felében is léteztek.<sup>19</sup>

Habár megjelenésük az előbbi területnél szórva-nyosabb és használatuk is rövidebb időre korlátozódott, madár alakú fibulák máshol is feltűntek. Norvégiában 1050–1100 közöttől ismerünk hasonló darabokat.<sup>20</sup> Emellett néhány további példány került elő Svédországból és Angliából is, melyeket a 11. századra kelteztek.<sup>21</sup>

Összefoglalóan elmondható tehát, hogy a madár alakú ruhacsatok tradíciója nem korlátozódik a ká-

nai példány által meghatározott időintervallumra, azonban a hozzá kapcsolható további 5 csattal együtt egy jól elkülönülő csoportot alkotnak, mely megjelenése a 13. századra tehető a csat formai kialakítása, a nyitott csatkeret alapján, mely a korábbi típusokra nem jellemző.

#### A MADÁR ALAKÚ CSATOK ÉRTELMEZÉSI LEHETŐSÉGEI

A madár alakú csatok fent felvázolt tradíciója, valamint maga a madár ábrázolása is arra utal, hogy e tárgyaknak nem csupán dekoratív szerepük volt, hanem a madár, mint jelkép által közvetített jelentéstartalommal is bírtak. Felmerül a kérdés, hogy a 13. században Kánán, illetve Nyugat-Európában előkerült madár alakú csatok, valamint az azt megelőző századokban használt ékszerek között időben és térben lehetséges-e kontinuitásról beszélni. E tárgyak 13. századi előfordulása igen ritkának mondható, csupán a felsorolt hat esetet ismerjük, így nincs lehetőség egyértelmű elterjedés vizsgálatára. Megjegyzendő azonban, hogy a kánai darab kivételével mind Északnyugat-Európában találhatóak, ahol, ahogy ezt fentebb bővebben kifejtettük, a madár alakú csatoknak a hagyománya erősebb volt. Habár egyik skandináviai fibula sem pontos párhuzama a fentebb felsorolt kései madár alakú csatoknak, a későbbi, naturalisztikus csoportba tartozó példányok nem különböznek nagyon a vizsgált ékszerektől. A legfontosabb jellemzők a fej, a csőr, a fark, mind gondosan megformáltak. Az egyetlen különbség a karmos láb hiánya, ami arra utal, ezek a madarak nem ragadozók voltak.

A madár alakú csatok használatának többé-kevésbé kontinuus területi és kronológiai volta arra utal, hogy a csatok egykori jelentéstartalma között is elképzelhető egy esetleges kontinuitás. Az alábbiakban a madár alakú csatok, illetve a ruhacsatok ilyen irányú szerepét vizsgáljuk meg.

Anne Pedersen a korai skandináviai leletek kronológiájának megalkotása mellett megvizsgálta azok lehetséges jelentését is. Megállapítása szerint a 9. század után a madár alakú csatok nagy része nyugat és közép Európában található, és egyértelműen keresztény környezetben jelenik meg, több esetben például német székesegyházak temetőjében található sírok mellékleteiként. Egy további jellemző is erősíti e meghatározást: egy részüket keresztel együtt formálták meg, vagy a madár hátoldalán egy kereszt látható. (6. kép 10–13.) Ezek a csatok (fibulák) madáralakjai változatosak, valószínűleg különböző fajokat ábrázoltak, melyek különböző jelentéstartalommal bírhattak. A legtöbb esetben sasként, pávaként, vagy galambként értelmezték őket, melyek közül mind az első és az

<sup>16</sup> STAMMLER–WULLSCHLÄGER 2010. 12.

<sup>17</sup> PARÁDI 1975. 124., 132.

<sup>18</sup> PEDERSEN 2001. 65. Köszönettel tartozunk Szende Katalinnak a skandináv párhuzamokkal kapcsolatban nyújtott komoly segítségért.

<sup>19</sup> PEDERSEN 2001. 62–63.

<sup>20</sup> RASTAD 2012. 204.

<sup>21</sup> PEDERSEN 2001. 64.

utolsó fontos keresztény szimbólum. A legmegkérdőjelezhetőbb a pávaként való értelmezés. Ugyan néhány pávacsonnt ismert az egykorú Skandináv területekről, azok mind az elithez köthető kontextusból származnak, a páva biztosan nem volt elterjedt állat a területen. Ezen egyszerű bronz ékszerek azonban egy esetben sem kapcsolhatóak ilyen környezethez. Mindez Anne Pedersen meglátása szerint gyengíti azt a teóriát is, miszerint ezen ékszerek, a solymászat vagy vadászat megjelenítéséhez köthetőek, melyet ő szintén az elit réteghez kapcsolt. Írásában éppen ellenkezőleg, a keresztény szimbólumként való értelmezést támogatja. Ezt megerősítette egy további korabeli tárgycsoport, dán uralkodók érmeinek vizsgálatával. Ezen érmeiken a madarábrázolás együtt jelenik meg az *Agnus Dei* motívummal, az érme egy-egy oldalán. Külön érdekesség e területen és időszakban, hogy Skandináviában a kereszténység terjedése egybeesett a madár alakú brossok elterjedésével.<sup>22</sup> A kánai darab, és a hozzá tartozó öt további csat esetében a madár egyféleképpen jelenik meg. Leginkább a galambábrázolás vehető fel, mely egyaránt értelmezhető keresztény és világi szimbólumként is, mint a világi szerelem jelképe. Ez a későbbi századokban talán még erősebben érvényesül, így csupán a madár alakú csatok vizsgálata alapján e kérdés nem dönthető el.

Bár szorosan nem kapcsolódik a fent említett csatokhoz, azonban a madarak értelmezésének vizsgálatakor nem hagyhatjuk figyelmen kívül egy további területen, a mai Oroszország és Ukrajna térségében feltűnő madár alakú függőket/amuletteket. (6. kép 14–15.) Mindazonáltal ezek a darabok különböző formájúak, különböző jelentéssel bírtak, és más hagyományhoz kapcsolhatóak. Az zoomorf amulettek használata ezen a területen egészen az őskorig vezethető vissza, melynek során különböző lényeket jelenítettek meg, melyek általában vadászatok zsákmányállatai voltak. A számos állatalakot megjelenítő tárgy közül a madarak, kacsá alakú csüngők, illetve amulettek formájában először a 6. században tűntek fel a szomszédos finnugor területeken, az Oka és a Mokai vidékén, majd onnan terjedtek szét az ezt követő századok során. A 10. században már a Ladoga folyó mentén is ismertek voltak, majd Novgorod környékén is megjelentek. A 11. és 12. században már számos formai variációja létezett a madár alakú amuletteknek, a kacsasforma mellett egy csirke-szerű alak is feltűnt Szmolenszk, Moszkva és Szentpétervár környékén, s egészen a

14. századig divatban volt.<sup>23</sup> Habár e terület közeli kapcsolatban állt a skandináv részekkel ezen időszakban, a skandináv kutatók amellettt érveltek, hogy a madár alakú amulettek/függők eltérő funkciója arra utal, hogy e különböző területeken megjelent darabok nem voltak hatással egymásra.<sup>24</sup> Véleményünk szerint azonban annak ellenére, hogy bár hasonló szimbolikus háttér e két területen nem valószínűsíthető, ugyanakkor a keleti területeken megjelent forma hatással lehetett a skandináviai divatra is.

E tárgyak szimbolikus és kronológiai vonatkozásainak tisztázása érdekében fontos magának a korabeli tárgy típusnak – ruhacsatoknak – a vizsgálata is. Amint azt korábban megjegyeztük, a hat madár alakú csat kétségkívül a nyitott keretű ruhacsatok csoportjába tartozik, melyek közül a legegyszerűbb és legelterjedtebb kör alakú forma a 13. század elején alakult ki, és terjedt el Európa szerte, a Pireneusoktól Erdélyig, és Skandináviától Itália területéig.<sup>25</sup> Ezen alapforma mellett további, különböző formájú csatok is megjelentek és terjedtek el kisebb területeken már a 13. század folyamán, mint például a rombusz, csepp, csillag, nyolcszög, stb. formák. Az elterjedtebb alakok mellett egyedi darabok is feltűntek, például egy szív alakú csat,<sup>26</sup> illetve olyan darabok, melyeken további figurális díszítés figyelhető meg. E tárgyak kronológiája, elterjedésének általános ideje korlátozza tehát a kánai darab és vele együtt a tárgycsoport megjelenését a 13. századra.

A ruhacsatok jelentésének értelmezése kronológiájuknál jóval bonyolultabb. A legegységesebb üzeneteket azon darabok közvetítik, melyeken feliratok találhatóak. Ezek közül legtöbbjük vallási felirat, de megtalálhatóak világi üzenetet hordozó darabok is.<sup>27</sup> Ennélfogva a feliratok nem adnak egyértelmű konklúziót a (madár alakú) ruhacsatok világi avagy vallási értelmezésének kérdésében.

Egy további lehetőség a további figurális csatok jelentésének vizsgálata. Néhány darab kézfogást, illetve imádkozó kezeket ábrázol,<sup>28</sup> egy egyedi darabon pedig egy pár tűnik fel.<sup>29</sup> Bár ez utóbbi két forma értelmezése elsősre egyértelműnek tűnhet, azonban ennek bizonyossága megkérdőjelezhető. A kézfogás motívum értelmezése még nehezebb. Által-

<sup>22</sup> PEDERSEN 2001. 65–66.

<sup>23</sup> KOLCHIN–MAKAROVA 1997. 156–159. A madár alakú ékszerek e keleti párhuzamaira Mordovin Maxim hívta fel figyelmünket. Segítségét ezúton is köszönjük.

<sup>24</sup> PEDERSEN 2001. 65.

<sup>25</sup> KRABATH 2004. 236.

<sup>26</sup> PARÁDI 1975. 124.

<sup>27</sup> FOGAS 2009. 147–148.

<sup>28</sup> KRABATH 2004. 245–246.

<sup>29</sup> SZATMÁRI 2005. 195.

lában a hűség kezeiként értelmezik, mely azonban a hűség számos formájára vonatkozhatott. Egyes esetekben ennek egyértelműsítése is megfigyelhető, egy darabon a kézfogas mellett szerepel az *omnia amor vincit* felirat.<sup>30</sup>

Összefoglalóan elmondható, hogy a nyitott keretű ruhacsatok számos formai variációja elterjedt már a 13. század folyamán. Néhány ezek közül bizonyosan vallási gondolatokkal hozható kapcsolatba, néhány azonban éppen ellenkezőleg – akár azonos típusú darabok is – a világi szerelem szimbólumaként jelennek meg. Ezen csatok közül a madár alakú csoport tagjai könnyen értelmezhetőek mindkét módon: akár a Szentlélek, akár a világi szerelmet jelképező galamb is elfogadható. A megelőző századokban megfigyelt madár alakú fibulák-csüngők elterjedése utalhat ezen tárgyak keresztény szimbolikájának kontinuus voltára is. Tekintve azonban a 13. században megjelenő további csatokat és azok értelmezését, a világi szerelem megjelenítése nem zárható ki. A legvalószínűbb, hogy az eredetileg vallási tartalmú csatok értelmezése és használata a 13. században már a korabeli emberek hozzáállása, meglátása szerint változhatott. Mivel egyetlen darab lelőköri körülményei sem árulnak el további információt e téren, az egyetlen állítás melyet tehetünk az, hogy akár hogyan is értelmezték a korabeli emberek e darabokat, mindenképpen kedvelt motívumok voltak, melyeket századokon át használtak folyamatosan, hasonló funkcióval: csatokként.

Amint említettük, a kánai madár alakú csat lelőhelye, földrajzi környezete is meglepő, tekintve, hogy az összes többi ismert példány Nyugat-Északnyugat Európában található. E különös helyzetre két magyarázat adódhat: egyrészt az angliai fémkeresés kutatás magas színvonala, azaz a talált leletek interneten, kötetekben való közzététele, másrészt pedig Kána központi elhelyezkedése: a Budáról/Óbudáról Székesfehérvárra menő nagyút közelségében, a *Medium Regni* közepében. Nem meglepő tehát az import tárgyak megjelenése. Ezzel kapcsolatban tehát érdemes megvizsgálni az Árpád-kori Kána falu egyéb import, vagy feltehetően nem hazai eredetű tárgyait. Elmondható, hogy több tárgycsoportban megjelennek külföldön készült darabok. Jelen munkánkban a legérdekesebb, egyedi tárgyakról szeretnénk röviden szólni.

A fegyverek között a buzogány és a szablya olyan tárgytípus, melynek 12–13. századi magyarországi jelenléte nagy valószínűséggel kereskedelmi kapcsolat útján történhetett. Ezek a fegyvertípusok keleti hatásra jelentek meg, a besenyők és a ku-

nok közvetítésével kerültek Magyarországra. A mi esetünkben a gödörből és annak környezetéből előkerült leletanyag alapján valószínűsíthetően a 13. század második fele elé kell helyezniük, tehát inkább a besenyő kapcsolatot kell vizsgálni. Feltehetően egy hosszabb ideig használt fegyver töredékét dobták ki, ha már nem tudták használni, de nem kizárható az sem, hogy elrejtették. A Kánán fellelt hordó alakú buzogány a legkorábbi típusba tartozik, és hasonlóan a szablyához, a népcsoporthoz kötés kérdéskörét veti fel. Magyarországon mindenképpen keleti közvetítéssel terjedt el, így nagy valószínűséggel a korai buzogányok eredeti tulajdonosait a besenyők között kereshetjük. Feltehető, hogy egyéb vastárgynál is felmerülhet az import, de ezek esetén nem kizárható a helyi utánzat kérdése sem.<sup>31</sup>

A különböző objektumokból előkerült 36 darab üvegedényhez tartozó töredék és üvegcsépp szokatlan egy Árpád-kori falusi közegben. Az üvegeket Hancz Erika vizsgálta több munkájában is,<sup>32</sup> az import üvegtárgyakat egyéb kereskedelem útján behozott tárgyak mellett Feld István taglalta legutóbb.<sup>33</sup> A Kánán előkerült ilyen típusú leletek egy jelentős része ebből a korból importtárgy lehetett.<sup>34</sup> A jó megtartású, vastag falú, sárga, lila, világos zöld színű töredékeket H. Gyürky Katalin bizánci-görög eredetűnek határozta meg.<sup>35</sup> A kánai leletanyagba tartozó világos zöld golyvás palack nyaktöredékéhez hasonló tárgyak a 12. század közepén elpusztult korinthuszi üvegműhely anyagából kerültek elő,<sup>36</sup> később a 13. század második felében Brnoból,<sup>37</sup> és Bécsből,<sup>38</sup> emellett nagy számban fordult elő a budai palotában, de a 13. század után már eltűnik a leletanyagból.<sup>39</sup> Az átlátszó, vékony falú, sima felszínű üvegtöredékek Velencében készültek.<sup>40</sup> A 12–13. századi halványlila és víz-zöld színű cseppdíszes üvegpohár töredékek szíriai és bizánci eredetűek, csak kicsit később kezdik Velencében gyártani.<sup>41</sup> Egy üvegek hely aljtöredéknél a velencei eredet mellett a cseh is felmerülhet.<sup>42</sup> A kevésbé luxustárgynak számító gyengébb minőségű üvegedények és ablak-

<sup>31</sup> Feld István foglalkozott legutóbb a középkori importtárgyakal, ahol az egyes tárgyak mellett a kutatás kérdéseit, problémáit is megemlíti. FELD 2008.

<sup>32</sup> HANCZ 2005., HANCZ 2009.

<sup>33</sup> FELD 2008. 304.

<sup>34</sup> Hancz 2009. 81.

<sup>35</sup> H. GYÜRKY 2003. 16.

<sup>36</sup> DAVIDSON 1975. 136.

<sup>37</sup> SEDLÁČKOVÁ 2006. 195–198

<sup>38</sup> TARCSAY 2003. 166.

<sup>39</sup> H. GYÜRKY 1986. 34.

<sup>40</sup> HANCZ 2009. 91.

<sup>41</sup> HANCZ 2009. 87.

<sup>42</sup> HANCZ 2009. 93.

<sup>30</sup> KRABATH 2004. 246.

üvegek esetében a 13. században már számolhatunk hazai<sup>43</sup> gyártással is.<sup>44</sup>

A kerámiák közül importnak számít a néhány bécsi fazék töredéke, valamint öt nagyméretű osztrák tárolóedény töredéke. Több centiméteres perem és oldalfalvastagság, durva kiképzés jellemzi egységesen ezeket az edényeket. A legtöbb ilyen típusú kerámia Óbudáról származik, de ismert a Duna mentén és Északnyugat-Magyarországon egy-egy darab, falvakban ritkának mondható.<sup>45</sup> Különleges tárgynak számít egy mázas agyagtojás töredéke.<sup>46</sup> Legközelebbi párhuzama a zobordarászi (Nitra-Dražovce) temető 178. sírjából került elő.<sup>47</sup> A lelet távolabbi párhuzamai többek között a mai ukrán területen találhatóak meg.<sup>48</sup>

Ugyancsak a külföldi kapcsolatra utal, ha nem is annyira a kereskedelmi, az ón-ólom öntvényből készült töredékes zarándokjelvény, ami a római Szent Péter-bazilikához kapcsolható.<sup>49</sup>

A falu területén feltárt leletanyag mennyisége és gazdagsága kiemelkedik a hasonló korú falusi települések közül, ahogy az importtárgyak száma is. Kérdés, hogy ez mivel magyarázható. Az importáruk ilyen nagyszámú jelenléte elsősorban a falu elhelyezkedésének köszönhető. A település ha nem is a Duna partján, de attól nem messze található, közel Óbuda/Buda és az ország nyugati részét összekötő utakhoz. Természetesen ez önmagában nem elég. Az elhelyezkedés mellett fontos szempont a falu jogállása is. Minden bizonnyal a kánai kolostor falva lehetett. Mindez egyfajta magasabb életszínvonalat enged feltételezni. Felmerült az a lehetőség is, hogy a faluban talált gazdag leletanyag annak hirtelen, feltételezhetően a tatárjáráshoz kapcsolódó elhagyásához lenne köthető. Ennek nyomát azonban nem találtunk a faluban, bár egyfajta lakosságcsökkenés megfigyelhető a település életének utolsó fázisában.<sup>50</sup>

<sup>43</sup> H. GYÜRKY 1989. 212.

<sup>44</sup> Az egyes üvegtípusok eredetének meghatározásában Megyeri Edit volt a segítségükre, melyet ezúton köszönünk.

<sup>45</sup> FELD 2008. 310. Az anyag csoportot és lehetséges ausztriai párhuzamait MA dolgozatában Péterfi Bence vizsgálja részletesebben. (Péterfi Bence: 11–12. századi grafitos kerámia Óbudáról. Az előadás 2010. november 27-én hangzott el Miskolcon a Fiatal középkoros régészek II. konferenciáján.) Tanácsait, segítségét ezúton köszönjük.

<sup>46</sup> A lelet típus meghatározásában Mordovin Maximnak mondunk köszönetet.

<sup>47</sup> RUTTKAY 2005. 38. Alexander T. Ruttkay szerint egy gyermek nyakék része volt.

<sup>48</sup> KOLCHIN–MAKAROVA 1997. 308–309. 62–63. ábra

<sup>49</sup> A leletre Benkő Elek hívta fel a figyelmünket, segítségét ezúton köszönjük.

<sup>50</sup> A cikk létrejöttében nyújtott segítségéért köszönettel tartozunk Laszlovszky Józsefnek tanácsaiért, Németh Katalinnak az illusztrációk elkészítéséért és Daróczi-Szabó Mártának a csontsíp leírásáért.

## IRODALOMJEGYZÉK

- BENCZE 1992 BENCZE Zoltán: Cserépbográcsok a Hadtörténeti Múzeum udvarán folytatott ásatásból. *BudRég* 29. (1992), p. 135–153.
- DARÓCZI-SZABÓ-TEREI 2011 DARÓCZI-SZABÓ Márta-TEREI György: Szájával lefele fordított edények és tartalmuk az Árpád-kori Kána faluból. *BudRég* 44. (2011), p. 198–226.
- DAVIDSON 1975 DAVIDSON, Gladys Weinberg: A Medieval Mystery: Byzantine Glas Production. *Journal of Glass Studies* 17. (1975), p. 127–141.
- FELD 2008 FELD István: Importtárgyak mint a középkori Magyarország gazdaságtörténeti forrásai In: *Gazdaság és gazdálkodás a középkori Magyarországon: gazdaságtörténet, anyagi kultúra, régészet*. szerk.: Kubinyi A., Laszlovszky J., Szabó P. Budapest, 2008. p. 297–316.
- FOGAS 2009 FOGAS Ottó: A gótikus feliratos csatok európai elterjedése. In „Kun-kép” A magyarországi kunok hagyatéka. Szerk. Rosta Sz. Kiskunfélegyháza, 2009. p. 147–174.
- H. GYÜRKY 1986 H. GYÜRKY Katalin: Az üveg. Katalógus. A Budapesti Történeti Múzeum középkori gyűjteménye. Budapest, 1986.
- H. GYÜRKY 1989 H. GYÜRKY Katalin: A magyarországi üvegművesség fellendülése a 15. század közepén. *CommArchHung* 1989. p. 209–220.
- H. GYÜRKY 2003 H. GYÜRKY Katalin: A budapesti I. Fortuna u. 18. számú lakóház régészeti kutatásából származó üvegleletek. *BudRég* 37. (2003), p. 13–28.
- HAN CZ 2005 HAN CZ Erika: Kána falu üvegleletei. In *Régészeti kutatások Magyarországon 2004*. szerk. Kisfaludi J. Budapest, 2005. p. 50–53.
- HAN CZ 2009 HAN CZ Erika: A Budapest, Kőérberék-Tóváros lakópark területén végzett megelőző feltárás során előkerült üvegleletek. In: „Ripam omnen quaesivit” Ünnepi tanulmányok prof. Visy Zsolt 65. születésnapjára tanítványaitól. szerk. Szabó Ádám. Pécs-Paks, 2009. p. 81–100.
- HORVÁTH-MINDSZENTY-TEREI 2012 HORVÁTH Zoltán-MINDSZENTY Andrea-TEREI György: Az Árpád-kori Kána falu objektumaiban talált közettípusok és azok lehetséges származási helyei. In: *Hadak útján XX. Népvándorlaskor Fialat Kutatóinak XX. Összejövételének konferenciakötete*. 2010. október 28–30. szerk. Petkes Zs. Budapest-Szigethalom, 2012. p. 313–326.
- KOLCHIN-MAKAROVA 1997 KOLCHIN, B. A., T. I. MAKAROVA: *Drevnaja Rusz. Bit i kultúra*. Red. B. A. Kolcsin, T. I. Makarova. Moszkva, 1997.
- KRABATH 2004 KRABATH, Stefan: Die metallenen Trachtbestandteile und Rohmaterialen aus dem Schatzfund von Fuchsenhof. In: *Der Schatzfund von Fuchsenhof*. Hrsg. B. Prokisch, Th. Kühtreiber. Linz, 2004.
- ÓDOR 1998 ÓDOR János Gábor: Anjou-kori öntőforma Majsról (Anjouzeitliche Gussform aus Majs). *CommArchHung* 1998. p. 123–137.
- PARÁDI 1975 PARÁDI Nándor: Pénzekkel keltezett XIII. századi ékszerek. A Nyáregyháza-pusztapótharaszti kincslelet (Thirteenth Century Jewellery Dated by Coins. The Hoard of Nyáregyháza-Pusztapótharaszti). *Folia Archaeologica* 26. (1975), p. 119–158.
- PEDERSEN 2001 PEDERSEN, Anne: Rovfugle eller duer. Fugleformede fibler fra den tidlige middelalder – Birds of prey or doves. Early medieval bird-shaped brooches. *Aarbøger for nordisk oldkyndighed og historie* 1999. 2001. 65.
- RASTAD 2012 RASTAD, Ingunn Marit : En fremmed fugl: ‘Danske’ smykker og forbindelser på Østlandet i overgangen mellom vikingtid og middelalder (A strange ‘bird’: Danish brooches and affiliations in Eastern Norway in the Viking and Medieval Ages) *Viking. Norsk arkeologisk årbok* 75. (2012), p. 181–210.

- RUTTKAY 2005 RUTTKAY, Alexander: A szlovákiai templom körüli temetők régészeti kutatásáról (On the archaeological investigation of churchyards in Slovakia.) In.: A középkori templom körüli temetők kutatása. OH. 6. (2005), p. 31–58.
- SEDLÁČKOVÁ 2006 SEDLÁČKOVÁ, Hedvika: Ninth-to Mid-16. Century Glass Finds in Moravia. *Journal of Glass Studies* 2006. p. 191–224.
- STAMMLER– WULLSCHLÄGER 2010 STAMMLER, Jan – WULLSCHLÄGER, Ines: Petschaft und Fürspan. Ein Einblick in die frühe Geschichte der Hansestadt Lüneburg. In. *Denkmalpflege in Lüneburg* 2010, hrsg. Edgar Ring Lüneburg, 2010. p. 7–12. (Lüneburger Stadtarchäologie)
- SZATMÁRI 2005 SZATMÁRI Imre: A békéscsabai későromán kori arany mellű. (The late Romanesque golden brooch from Békéscsaba) *ArchÉrt* 130. (2005), p. 195–203.
- SZILÁGYI–GÁL–MLAKÁR 2010 SZILÁGYI Veronika–GÁL–MLAKÁR Viktor–RÁCZ Tibor–SAJÓ István–SIMONYI Erika: 12–14. századi fehér kerámiákon végzett anyagvizsgálatok első eredményei és a továbblépés lehetőségei. *Gesta* 9. (2010), p. 153–167.
- TAKÁCS 2008 TAKÁCS Imre: Opus duplex in der Goldschmiedekunst des 13. Jahrhunderts und die höfische Kultur. *Ars Decorativa* 26. (2008), p. 7–37.
- TARCSAY 2003 TARCSAY Kinga: Zum Stand der mittelalterlichen und neuzeitlichen Glasforschung in Österreich. *Beiträge zur Mittelalterarchäologie in Österreich* 19. (2003), p. 165–178.
- TEREI 2005 TEREI György: Előzetes jelentés a Kőérberek–Tóváros–Lakópark területén folyó Árpád-kori falu feltárásáról. In: *Régészeti kutatások Magyarországon 2004.* szerk. Kisfaludi J. Budapest, 2005. p. 34–72.
- TEREI 2010 TEREI György: Az Árpád-kori Kána falu Budapest határában. In: *A középkor és a kora újkor régészete Magyarországon.* szerk. Kovács Gy., Benkő E., Feld I. Budapest, 2010. p. 81–111.
- TEREI–HORVÁTH 2007a TEREI György – HORVÁTH Antónia: Az Árpád-kori Kána falu vasleletei I. (The iron finds from Period II at the Árpáadian village at Kana I.) *CommArchHung* 2007. p. 215–245.
- TEREI–HORVÁTH 2007b TEREI György – HORVÁTH Antónia: Az Árpád-kori Kána falu vasleletei II. (The iron finds from Period II at the Árpáadian village at Kana II.) *BudRég* 41. (2007), p. 153–192.

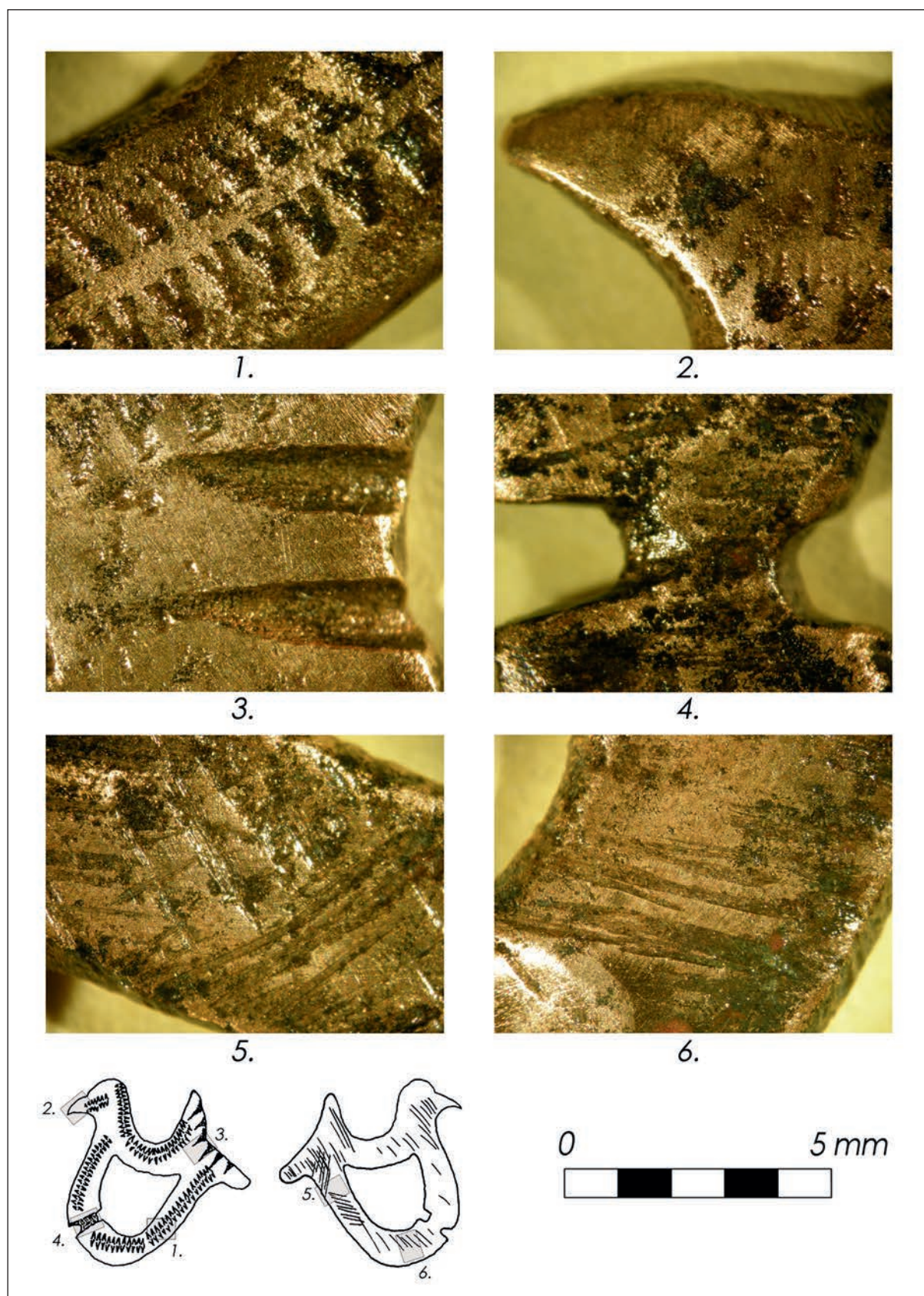
## BIRD SHAPED BROOCH FROM THE ARPADIAN AGE VILLAGE OF KÁNA

One of the most interesting find among the material from the Arpadian Age Kána village was a brass, open-framed, bird shaped brooch, which was discovered in one of the re-used storage pits of the settlement. The brooch is fairly small, 3,1×2,9 cm. Its profile is a flat rectangular form with rounded edges, and it is 1-1,5 mm thick. The brooch was casted and later decorated with a punctured motif. Open framed, bird shaped brooches are considerably rare, as - besides this piece - until now only five such pieces are known, one from Northwest Germany (Lüneburg) and four from the Eastern parts of England (Greetwell, Lympne, Leicester, and Aslacton). The main importance of the find from Kána is that among all these finds this is the only one which has a context, as all the others were discovered by metal detecting. The material discovered with it, together with the dating of the village attest the thirteenth century dating of this group of brooches. The one from Kána is also exceptional in another way; all the other brooches are from West-Northwest Europe, where the use of bird shaped jewellery had a

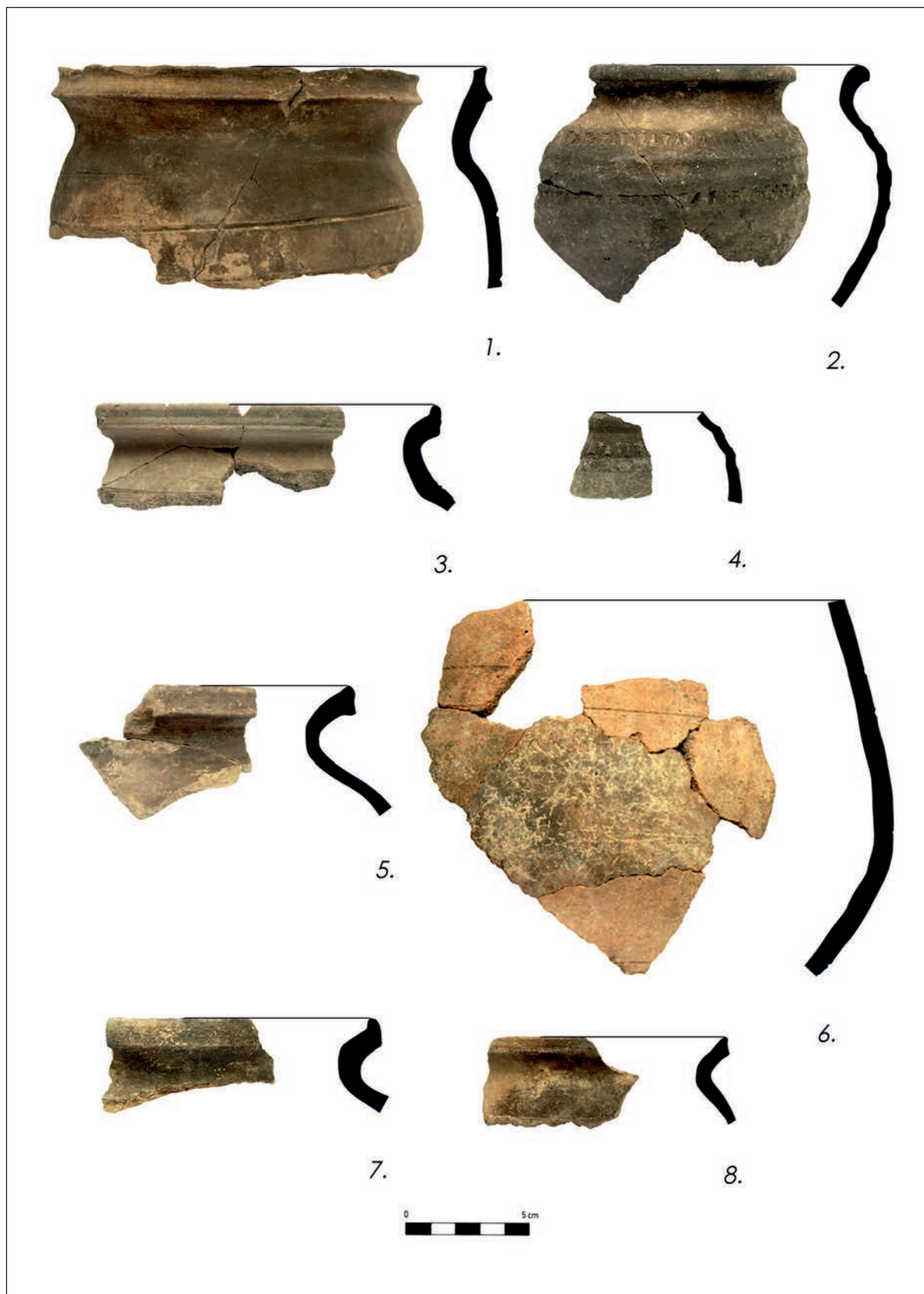
longer tradition, as diverse, bird shaped amulets and pendants appeared already in the early Middle ages in this area, and also in Northeast Europe. Although there is no definite continuity between these groups, the area where these objects were spread overlaps, and also the similarity of the thirteenth century open-framed pieces may implicate that these bird shaped brooches had some meaning besides their decorative function, which could have had continuity with the meaning of the previous bird-shaped jewellery. However, the interpretation of this is not clear; spiritual and worldly explanations are both possible. The appearance of such brooch in the context of Kána village raises more questions. Of these this article deals with the question of import objects discovered in the village. It is assumable that the discovered many import goods came to the possession of the village in consequence of its central location; closeness to the Danube and the main routes of travel and trade, and also because of the legal state of the village, which made them possible to purchase these objects.



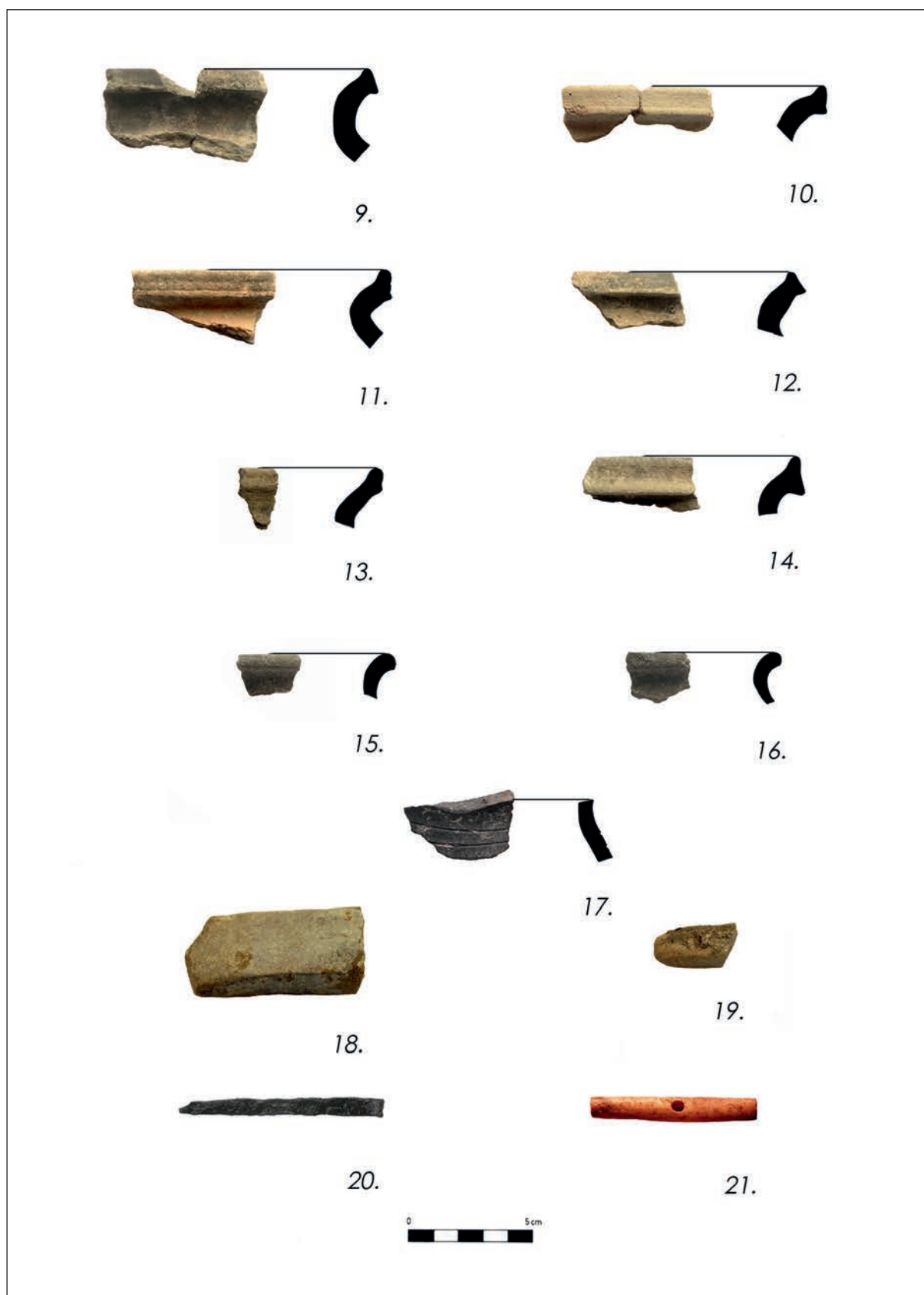
1. kép. 1. A kánai madár alakú csat (fotó: Tihanyi Bence) 2. A csat hátoldala (rajz: Vargha Mária) 3. 1744. sz. objektum



2. kép. Makrofotók a kányai madaras csatról (fotó: Lukács Balázs)



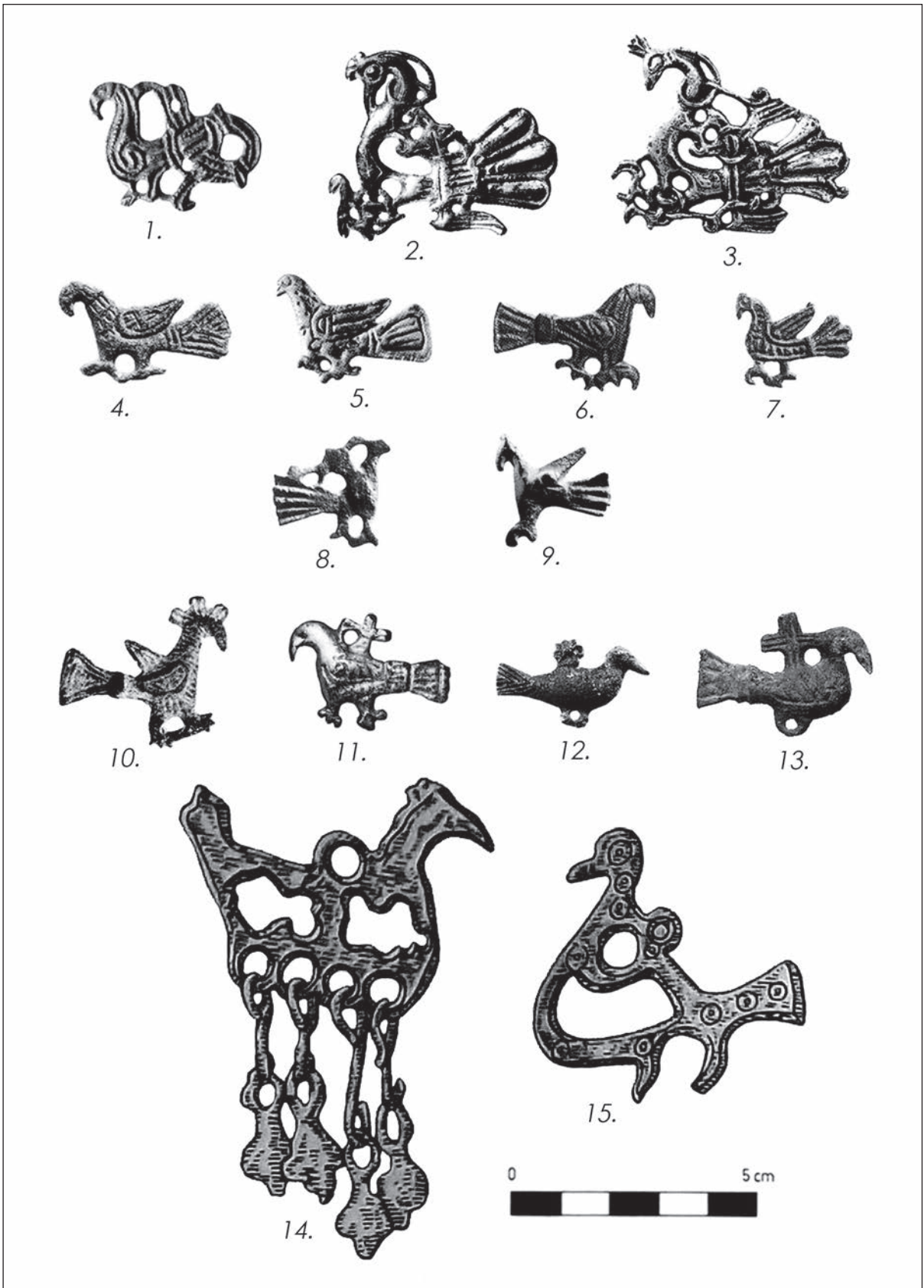
3. kép. Leletanyag az 1744. sz. gödörből I.



4. kép. Leletanyag az 1744. sz. gödörből I.



5. kép. Madár alakú ruhacsatok 1. Kána, 2. Lüneburg, 3. Greetwell, 4. Lympne, 5. Leicester, 6. Aslacton



6. kép. Északi, madár alakú ékszerek (PEDERSEN 2001. és KOLCHIN-MAKAROVA 1997. nyomán)