

BENCZE ZOLTÁN

ÓNPOHÁR A BUDAI VÁRNEGYED EGYIK KÖZÉPKORI KÚTJÁBÓL (Dísz tér 17.)

A Szent György tér rendezésére 1993-ban kormányhatározat született.¹ A megindult régészeti kutatások során 1999–2000-ben került sor a Főparancsnokság épületének, továbbá az épület Dísz téri homlokzata előtti három méteres sáv feltárására.² (1. kép)

A középkori Szent János és Szent Zsigmond utca nyomvonala némiképp eltért a mai utcavonaltól, az általuk közrezárt háztömb pedig északon túlnyúlt a mai Dísz tér 17-es épülettömb északi zárófalánál. Az egykori Szent György piac déli oldalát egyetlen széles homlokzatú épület zárta le a középkorban, melynek a keleti rövidebb oldala a Szent János, nyugati rövidebb oldala pedig a Szent Zsigmond utcában állt.³ A Stiborok egyik városi palotáját Stibor fia Stiborici Stibor 1434-es halála után 1438-ban Albert király Cseh Péter erdélyi vajdának adományozta. Péter fia László 1453-ben elzálogosította a házat, de 1454-ben a zálogösszeg kifizetése után visszaszerezte azt. Ezután a ház további sorsáról nincs adatunk.⁴ A Szent János utca nyugati oldalának⁵ és a Szent Zsigmond utca keleti oldalának⁶ egykori tulajdonosairól alig maradt fent adat. Az 1541-es Erhard Schön metszet a mai Szent György tér középső részét zárt beépítésüként ábrázolja.⁷

Az 1686-os visszafoglalás után nem sokkal, 1687-ben készült Hauy féle alaprajz alapján (2. kép) a későbbi Főparancsnokság helyére az épülettömb hosszabbik, keleti oldalára kettő (H. 358–359) telek rekonstruálható. A rövidebbik nyugati oldalra pedig valószínűleg csak egy teljesen (H. 363), kettő pedig részben (H. 362 és 364). A 358-as teleknek 9,17 méter, a 359-esnek pedig 14,22 méter

széles volt az utcafrontja. A nyugati oldalon a 363-as telek utcafronti szélessége 12,64 méter, a 362-es teleké 4,42 m, a 364-es teleké pedig 17,07 m volt.⁸

A mai Szent György tér területén 1696-ban 40 telket írtak össze, ebből 4 került egyházi, 11 katonai kézre. Polgárok csak négy telken telepedtek le, 21 telek pedig üres maradt, jöllehet 1696-ban kimérték, annak ellenére, hogy 16 telken még fennálló romos falakat sem találtak.⁹ Az 1696-ban készült Zaiger 272-es számon említi a Hauptwacht, azaz a Főórség épületét, amely a mai Dísz tér déli oldalán a Főparancsnokság épületétől kissé északabbra épült fel. A Fő téren található sarokház homlokzata 20 öl 3 láb, hátoldala 22 öl, jobb oldala 10 öl a bal 7 öl 2 láb. Még jórészt állnak régi falai.¹⁰ A Dísz tér 17. területére a keleti Carmeliter Gasse oldalán a Z.270-es és 271-es, a nyugati Schloss Gasse oldalán pedig a Z.273-as és a Z. 274-es telek egy része esik. Az 1. képen ábrázolt 27/2-es objektum valószínűleg a Z. 270-es telken (Hauy 359) helyezkedett el, ahol a homlokzat 8 öl, a ház hátoldala 6 öl 4 láb, jobb oldala 15 öl, a bal pedig 14 öl 3 láb volt és van még valamennyi régi fala is.¹¹ Az 1715-ben készült Regal-féle térkép szerint¹² a Hauptwacht épületétől délre a Z. 271–273-as telek helyén laktanyaépület található.¹³ Ezt az épületet egyaránt kis köz választotta el a tőle délre található épületektől és a Főórség épületétől.¹⁴ A mai Szent György tér középső területének Dísz tér felé eső részén 1715-re kialakult az a beépítési tömb, amely azután a 19. század második feléig alaprajzi for-

¹ 1053/1993 (VII. 8.) Korm. h.

² Régészeti kutatások Magyarországon 1999. Szerk. Marton Erzsébet és Kisfaludi Júlia Budapest 2002. p. 179. 38. kat. sz. (Bencze Zoltán), BENCZE 2003.

³ Hauy 360–362. I. 2. kép

⁴ VÉGH 2006. 156–157.

⁵ VÉGH 2006. 147–148.

⁶ VÉGH 2006. 150.

⁷ RÓZSA György: Budapest régi látképei. 2. kiadás Budapest 1999. 49. 1. kat. sz. 18. kép

⁸ WEIDINGER György–HORLER Ferenc: A budai vár 1687. és 1696. évi helyszínrajzai. TBM 11. (1956) p. 29–31. 1. sz. melléklet

⁹ NAGY 1971. 87.

¹⁰ „Ain egghaus auf dem Haupt Plaz hat im gesicht 20 cl. 3 seh. im, Ruckhen 22 : an der Rechten seithen 10. cl. 4 seh., und an der lincken 7 cl. 2 seh., hat noch ein gueten Theill von alten gemeür. Hauptwacht.” NAGY 1971. 116.

¹¹ „Ain Haus in der Carmeliter gassen hat im gesicht 8 cl. im Ruckhen 6 cl. 4 sch., an der Rechten seithen 15. und an der lincken 14 cl. 3 sch. hat noch etwas von alten maurn.” NAGY 1971. 116.

¹² BENCZE 2003. 192.

¹³ A laktanyaépületek 19-es számmal szerepelnek a térképen.

¹⁴ MAGYAR 2003. 64.

májában már többé-kevésbé változatlan maradt. A 19. sz. első felében a Főőrség épülete mögött elhelyezkedő laktanyaépületet a város szerezte meg,¹⁵ majd 1846–47-ben József nádor harmadik felesége, Mária Dorottya hathatós anyagi és erkölcsi támogatásával templomot építettek a budai evangélikusok számára. Az épület keleti oldalán alakították ki magát a templomot, míg a nyugati részben volt az evangélikus iskola és a paplak.¹⁶ Gustav Emich 1850-ben készült térképén már láthatjuk is ezt.¹⁷ 1877-ben a Fővárosi Közmunkák Tanácsa foglalkozik a „rozzant őrségi épület” eltávolításával, 1880-ban már egykori helyéről emlékeznek meg.¹⁸ A Honvédelmi Minisztérium 1879–1882-es felépítése után hamarosan az evangélikus templomot és iskolát átköltöztették a Bécsi kapu térre,¹⁹ ahol a hitközség részére az átengedett [Dísz téri] telkek értékével felérő új templomot, iskolát és paplakot épített a Honvédelmi Minisztérium.²⁰ Ezután már nem volt akadály annak, hogy 1895–1896-ban felépüljön a Honvéd Főparancsnokság négy szintes, kupolás épülete.²¹ A Főparancsnokság épületének alapozásakor négy helyen találtak régi, mély pincét, több egymás felett fekvő helyiséggel, valamint a telken keresztül húzódó, mélyen lenyúló, helyenként 3 méter vastag szikla keménységű bástyafalat. Ez utóbbit alapozáskor lebontották. A telek Színház utcai sarkában 20 m²-nyi kiterjedésű posvány volt, a fenekét nem tudták elérni, így pilotázni kellett. Ez a vízér az egész telken megfigyelhető volt és mindenütt a leendő főfalak alatt húzódott. Az udvari fal középső pillérénel egy kerek, kövel falazott – az akkori gyalogút szintjétől számítva 8,5 méter mély – kút került elő, ami kövekkel volt feltöltve.²² A II. világháborúban megsérült épületet²³ helyre lehetett volna állítani, mégis részben lebontották, ma csak az alsó két szintje áll.

Az 1999–2000-ben folytatott megelőző régészeti kutatások során²⁴ az épület délkeleti sarkában, egy középkori pincerészletben tártuk fel a 27/2-es számmal jelzett kutat. (3. kép) A legfelső, több mint 3 m vastag réteg épülettörmelékekkel kevert barna

agyag volt. Ez alatt egy vékonyabb, nagy köves, törmelékes réteg következett, majd egy sötétbarna agyagos réteg. Ezután szürke agyagot bontottunk, amely alatt egy vékony, téglatörmelékes réteg került elő. Legalul egy átlagosan 2 m vastagságú vizes, iszapos réteg következett. Innen a nagyobb mennyiségű kerámia (fehér poharak, fehér fedő, kancsó, palack, bögre, fehér és szürke bordás díszítésű fazekak, szürke tál alakú kályhaszem) mellett változatos üveganyag²⁵ – többek között kettős kónikus palack fenék-, váll- és szájtöredékei, üvegpalack töredéke, fiola töredéke – is előkerült.

Ez az alsó vizes, iszapos réteg megőrizte a szerves anyagokat, hasonlóan, mint a korábban feltárt Dísz téri kutak²⁶ vagy a közelben, a Szent György tér nyugati oldalán, a volt Teleki palota területén feltárt 8-as kút.²⁷ Megmaradtak a bőrleletet, többek között cipők, cipőtalpak, csizmaszár darabjai, de előkerült több fatárgy is.²⁸ Mindenképp meg kell említeni, hogy ebből az átlag 2 m vastag vizes iszapos rétegből 10 db mintát vettünk átiszapolására, összesen 452 kg mennyiségben.²⁹ Az iszapolást és a vizsgálatokat Gyulai Ferenc végezte el.³⁰ Érdekes legalább felsorolás szintjén megemlíteni, mi minden került elő az iszapolás során. Gabonafélékből volt köles és roz. Termesztett gyümölcsökből görögdinnye, sárgadinnye, füge, gránátalma, dió, cseresznye, meggy, cseresznyeszilva, házi szilva, barack, mandula, naspolya, alma, körte, fekete eper, szőlő került napvilágra. A vadon termő gyümölcsöket a húsos som, a mogyoró, a szamáca, a törökmeggy, a kökény a szeder a málna képviselte. Gyomokból előkerült konkoly, vadkáposzta, tarlóvirág vagy szulákkeserűfű.³¹ Végezetül ebben a vizes, iszapos rétegben egy keskeny fenékű, töl-

¹⁵ Vö. BFL XV 203/21– 11. Febr. 846. Situationsplan Städtischen Hauses in der Festung Ofen hinter der Haupt-Wache. Joseph Baczo

¹⁶ MMT IV. p. 579–580. (Horler Miklós), MAGYAR 2003. 73–74.

¹⁷ BENCZE 2003. 193.

¹⁸ SIKLÓSSY 1931. 347 és 384.

¹⁹ SIKLÓSSY 1931. 395.; MMT IV p. 579–580. (Horler Miklós)

²⁰ Építő Ipar 1897. (február 10.) 39.

²¹ BENCZE 2003. 193–194.; MAGYAR 2003. p. 80–82.

²² Építő Ipar 1897. (február 10.) 39.; Bencze 2003. 193–194.

²³ BENCZE 2003. 195.

²⁴ Régészeti kutatások Magyarországon 1999. Szerk. Marton Erzsébet és Kisfaludi Júlia Budapest 2002. 179. 38. kat. sz. (Bencze Zoltán); BENCZE 2003.

²⁵ Vö: MESTER Edit: Üvegművesség a középkorban és kora újkorban. In: A középkor és kora újkor régészete Magyarországon 2. Szerk: Benkő Elek–Kovács Gyöngyi. MTA Régészeti Intézete 2010. 651. 9. ábra

²⁶ Dísz tér 10: a kutat 1954-ben Gerő Győző tárta fel, majd Holl Imre publikálta: HOLL 1966, a Dísz tér 8. szám alatt 1966-ban előkerült leletekről: MELIS 1973.

²⁷ NYÉKHELYI 2004.

²⁸ Vö: HOLL 1966. 46–67.; MELIS 1973. 201–208.; NYÉKHELYI 2004. 37–41.

²⁹ A teljes földmennyiség átiszapolására, mint az a Teleki palota 8-as kútjánál történt nem volt módunk és lehetőségünk. Utóbbi esetben a 302 zsák minta átiszapolása hónapokig tartott. B. Nyékhegyi 2004. p. 26. A sok mag mellett rengeteg régészeti lelet is előkerült és az iszapolás hozadéka volt Zsigmond király pénzeinek egy csoportja is. Nyékhegyi 2004. 37.

³⁰ GYULAI Ferenc: A budavári volt Honvéd Főparancsnokság udvarán feltárt középkori kutak növénymaradványai. [Kézirat]

³¹ Vö: HOLL 1966. 91. Zsák Zoltán közöl egy rövid felsorolást az előkerült magokról. NYÉKHELYI 2004. 42–43, A BTM Középkori Osztálya, a MTA Régészeti Intézetével és az esztergomi Balassa Bálint Múzeummal összefogva 2001-ben sikeresen pályázott a Széchenyi programban. A NKFP 5/033/2001 Medium regni pá-

cséresen kiszélesedő szájú ónpoharat is találtunk.³² Pereme enyhén kihajló, tagolt. A perem alatt és oldal közepén két-két bekarcolt körbefutó vonal díszíti. A talp közelében is található két egymás mellett körbefutó vonaldísz. A fenekén belül heraldikailag jobb felé forduló Isten báránya ábrázolás található a feltámadásra vonatkozó keresztes zászlóval. (4–5. kép) A bárány a győztes Krisztus jelképe, ezért az erő és hatalom jelével, azaz szarvakkal ábrázolták, fejét pedig glória veszi körül. Ónpohár eddig nem került elő régészeti feltárások során, a rendelkezésünkre álló források sem említenek poharakat.³³ A 27/2-es számú kút hatodik, legalsó vizes, iszapos rétege a leletanyag alapján a 14. századra keltezhető. Ezután a kút fokozatosan töltődött fel, a legfelső rétegben 16–17. századi leletanyag került napvilágra.

A középkori magyarországi óntárgyakkal Holl Imre foglakozott részletesen.³⁴ Az ónművesség a későközépkori kézműves ágak között a kiemelkedő, megbecsült mesterségek közé tartozott, készítményeik gazdag választéka a tehetősebb polgárok háztartásában a jóval drágább asztali nemesfém edényeket pótolta a mindennapi használatban. Az óntárgyak sérülékenységek miatt rövid életűek voltak, de újra beolvasztásuk könnyű volt.³⁵

Budán a Dísz tér 10-es kút lelete volt egy ónkorsó (6. kép), amelyet a szerző 1350–1375. közé keltezett.³⁶ Amikor a Budapesti Történeti Múzeum Középkori Osztálya a Szentháromság utca 2-ből mai helyére a Budavári Palota „E” épületébe költözött, az ónkorsó sajnos elveszett.³⁷ Jelenlegi ismereteink szerint ez a két budai darab, azaz az ónpohár és az ónkorsó a legrégebbi a középkori magyarországi emlékegyben. Pestnél a Duna kotrásánál került elő még a 19. században egy a 15. század végére keltezhető ónkorsó, amely azután szintén elveszett.³⁸ Az egykori Bács-Bodrog megyei Vajszkán (ma Szerbia) 1916-ban három darab 16. század eleji Buda címeres tányér került elő, melyekből azóta kettő elveszett, a harmadik a Nemzeti Múzeumban található.³⁹ A Magyar Nemzeti

Múzeum gyűjteményében található egy ónkanna (7. kép 1–3),⁴⁰ amelynek egyenes teste felfele szűkül, felül fedő zárja. Oldalán a nyaknál induló, félkörív alakú fül fut csaknem a test közepéig. A fülön egymás alatt három pecsét található. Felül Buda címere, alatta pedig mesterjegyek. Középen egy kör alakba foglalva egy korona, ez alatt pedig az ónkészítéshez használt kalapács látható. Az alsó pecsétben egy „O” betű található. A fenék belső felén a keresztre feszített Krisztust látjuk két alakkal, Máriával és Jánossal az oldalán. A fedő belső oldalán egy heraldikailag balra néző Isten báránya ábrázolás található. Itt tehát a bárány a másik irányba néz, mint az ónpohárnál. A fedő tetején az 1541-es évszám olvasható, amelyet később véstek rá a kannára.⁴¹ Érdekes, hogy ásatásoknál legtöbbször kuktából kerülnek elő az óntárgyak. Budán az ónkorsó⁴² és az ónpohár, Toronyalján a pálos kolostornál egy az 1500-as évekből származó kanna alsó része⁴³, Buzád–Sárkányszigeten pedig 1500 tájáról egy pincetokba tartozó szögletes formájú ónpalack.⁴⁴

Szórványos középkori források az ónkészítőkről Budáról, Sopronból és Pozsonyból maradtak fenn.⁴⁵ A 15. század elején keletkezett Budai Jogkönyv⁴⁶ 116. artikulusa foglalkozik az óntöntők (harangöntők, rézművesek, bádigosok, lakatosok, sarkantyúkészítők, dróthúzóok és tükészítők) jogival.⁴⁷ A 423. artikus szerint a külföldiek Budán ónt 1 mázsa alatt adhattak el,⁴⁸ a közvetítők bére pedig a 441. artikus alapján 1 mázsa ón után két dénár volt.⁴⁹ Legkorábbi forrásunk Budán a 15. század második feléből származik. Egy házmegosztás kapcsán szomszédként említik Ulrich ónkorsógyártót 1479. január 8-án. Érdekes egybeesés, hogy a Szent György kápolna előtt álló háza arra a Dísz tér 10-re helyezhető (=Hauy 12), ahol a budai ónkorsó előkerült.⁵⁰ (2. kép) Péter ónkorsógyártó Szent György piaci házát 1481-ben és 1487-ben is említik.⁵¹ (2. kép) Jakab ónkorsógyártót 1510. körül

lyázatán nyert összegből – többek között – a Teleki palota 8-as kútja maganyagából a 2002–2004. közötti időszakban feldolgozott 113 db mintában 144 növényfaj 2.573.278 db magját és termését, ill. maradványát határozta meg Gyulai Ferenc. Ez azonban nem a teljes mennyiség, a magok mintegy felének a vizsgálata még hátra van.

³² BTM leltári szám: 99.101.7.1.

³³ Vö: HOLL 1996c. 74–85.

³⁴ HOLL 1987; HOLL 1996a; HOLL 1996b.

³⁵ HOLL 1996c 71.

³⁶ HOLL 1966. 41–43.

³⁷ Ltsz. 53.749.

³⁸ HOLL 1987. 316–317.

³⁹ HOLL 1987. 320–321.

⁴⁰ MNM ltsz. 1904.8.1.

⁴¹ HOLL 1987. 324–326.

⁴² HOLL 1966. 41–43.

⁴³ HOLL 1987. 318–320, Miklós Zsuzsa ásatása

⁴⁴ HOLL 1996a; HOLL 1996b 247–251. A pincetok ónpalackok számára készített ládika, a picepalackok azért szögletesek, hogy a ládában könnyebben elférjenek egymás mellett. HOLL 1996c 83–85.

⁴⁵ HOLL 1987. 313–315.; HOLL 1996c

⁴⁶ KUBINYI 1973. 80–81. Buda város jogkönyve I. p. 25–27.

⁴⁷ Buda város jogkönyve II. 376.

⁴⁸ Buda város jogkönyve II. 533.

⁴⁹ Buda város jogkönyve II. 542.

⁵⁰ VÉGH 2006. 179.; VÉGH 2015. 48.

⁵¹ HAUY 7–8 (Dísz tér 13–14.)

említik, a Szent György kápolna körül.⁵² Házának helye pontosan nem ismert, ezért nem szerepel rekonstrukciós térképünkön. Orbán ónkorsógyártó házát a Szent György kápolna előtt 1511-ben említik, amelyet 1523-ban elad, de 1525-ben még neve előfordul egy idézőlevélből.⁵³ (2. kép) Rozsnyói Lukács ónkorsógyártó házát szintén a Szent György kápolna előtt említik 1527-ben.⁵⁴ (2. kép) Térképre vetítve az írott források és a régészet adatait (2. kép) azt látjuk, hogy az ónkorsógyártók házait a Szent György piac nyugati oldalán találjuk. A két régészeti leletből származó darab korábbi, mint forrásaink. Az ónkorsó a Szent György piac Szent György kápolna előtt álló házából került elő, ugyanebben a házban lakott később Ulrich ónkorsó gyártó. Az ónpohár pedig a piac déli végétől kissé délkeletre.

Sopronban, az adólisták alapján Simon óntőntő a Külváros II. negyedében, saját házában lakott, a források 1424–1426. között említik. Erhard óntőntőről, aki egyben a város tűzmestere is volt 1432–1441/42 közötti adatokkal rendelkezünk. Belvárosi bérlőként a Szent György utcában lakott. Vencel óntőntő belvárosi bérlőként a Fő tér közelében lakott, 1452-ben, majd 1457–1468. között találkozzunk nevével a forrásokban. Ulrik óntőntőt 1484–1498. említik, először belvárosi háztulajdonos az Új utcában, később viszont a Belső Külváros IV. negyedében lakott. Mihály az adóösszeírásokban

1488–1496. között szerepel, eleinte a Sópiac táján lakik, valószínűleg saját házában, később már az Új utca közepén találkozni nevével.⁵⁵ A soproni óntőntők elhelyezkedési térképe⁵⁶ azt mutatja, hogy nem laktak olyan közel egymáshoz, mint Budán.

Pozsonyban az ónedény gyártó Simonnal 1434-ben találkozunk. György és Péter egyaránt háztulajdonos volt, előbbi 1439-ben, utóbbit pedig 1475-ben és 1479-ben említik, 1485-ben hunyt el. Az utolsó pozsonyi forrásunk 1487-ből származik, ekkor Jörg ónedény gyártót említik.⁵⁷ Egy pozsonyi borkimérésben 1539-ben szóváltás után verekedés tört ki, mint az egy tanúkihallgatási jegyzőkönyvből kiderül.⁵⁸ A kocsmá egy fürdő mellett helyezkedett el, udvaruk közös volt és legalább 17 személy lehetett jelen.⁵⁹ A verekedésbe torkolló szóváltás során egy wör vagy röhr nevű tárgyat is felhasználtak, amely kiöntőcsövet jelenthet, továbbá említenek egy kannát is, így talán kiöntőcsöves ónkannáról lehet szó. A tanúvallomások ellentmondásosak. Egyesek szerint az egyik verekedő ezzel vágta fejbe a másikat, mások szerint viszont megdobta azzal, azaz egy könnyebb tárgyról lehet szó.⁶⁰ Érdekes még a kocsmá személyi összetétele is, ahol többségében halászok, valamint tímárok, fazekasok, kézművesek iszogattak valahol Pozsony külvárosában.⁶¹

⁵⁵ HOLL 1987. 314–315.; HOLL 1996c. 72–74.

⁵⁶ HOLL 1996c. 75.

⁵⁷ HOLL 1987. 314

⁵⁸ TÓZSA–RIGÓ 2012.

⁵⁹ TÓZSA–RIGÓ 2012. 126–129.

⁶⁰ TÓZSA–RIGÓ 2012. 130–131.

⁶¹ TÓZSA–RIGÓ 2012. 132–138.

⁵² SZAKÁLY Ferenc–SZÜCS Jenő: Budai bortized-jegyzékek a 16. század első harmadából. Budapest, 2005. II/404, VÉGH 2015. 48.

⁵³ VÉGH 2006. 174–176, VÉGH 2015. p. 48.; HAUÝ 6 (Dísz tér 14–15.)

⁵⁴ VÉGH 2006. 178–179, VÉGH 2015. p. 48.; HAUÝ 10–11 (Dísz tér 11.)

IRODALOM

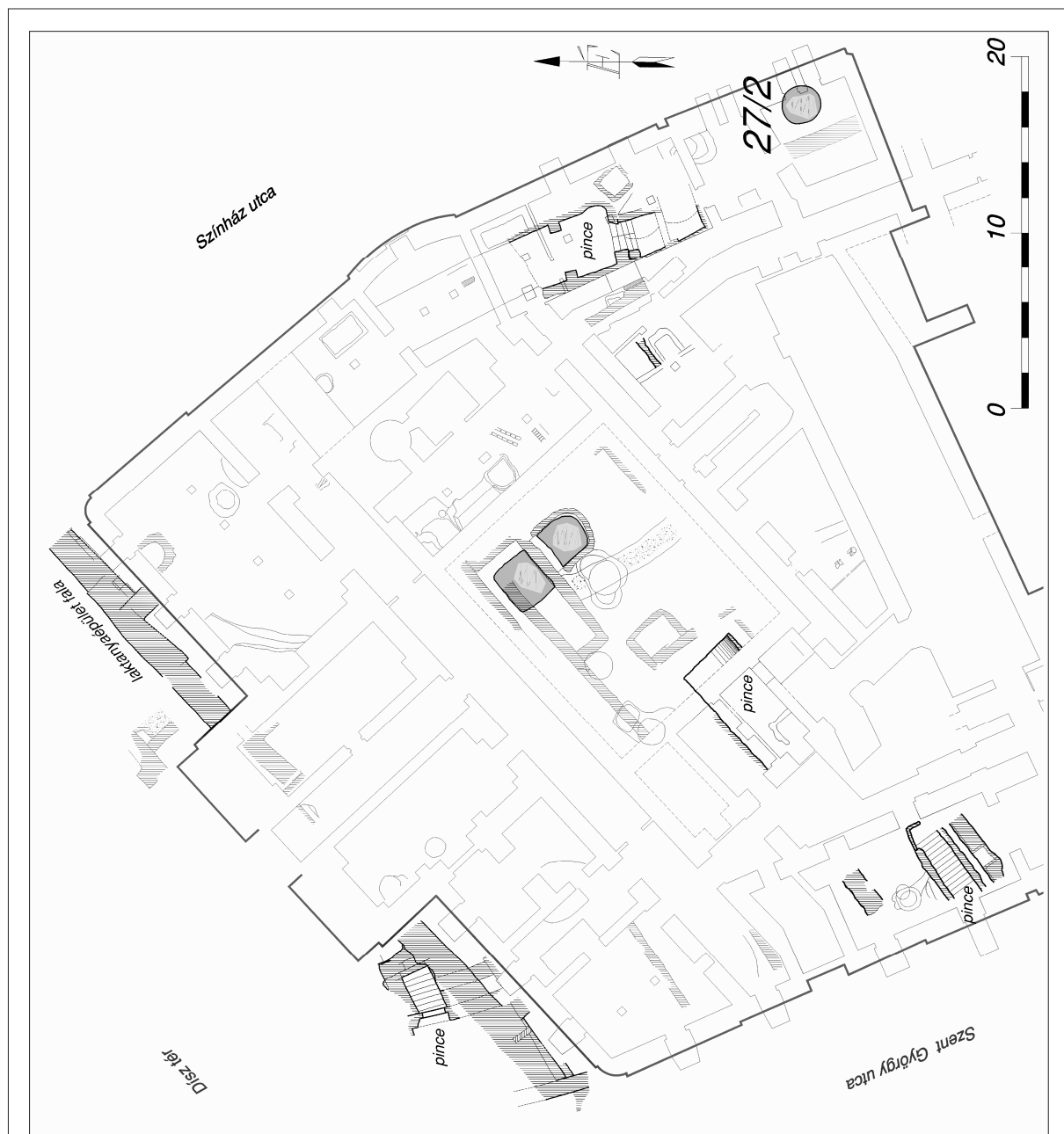
- BENCZE 2003 BENCZE Zoltán: Régészeti kutatások a Dísz tér 17. sz. alatt. (Előzetes jelentés) TBM 31. (2003), p. 191–201.
- Buda város jogkönyve I–II. Buda város jogkönyve I–II. Közreadja Blazovich József, Schmidt József. Szeged, 2001.
(Szegedi Középkortörténeti Könyvtár, 17.)
- HOLL 1966 HOLL Imre: Mittelalterliche Funde aus einem Brunnen von Buda. Budapest, 1966.
- HOLL 1987 HOLL Imre: Zinn im spätmittelalterlichen Ungarn. In: ActaArchHung 39. (1987), p. 313–335.
- HOLL 1996a HOLL Imre: Spätmittelalterlichen Zinngegenstände von Buzád/Sárkánysziget (Hahót–Telekszeg). Antaeus 23. (1996), p. 243–250 és 100–103. kép
- HOLL 1996b HOLL Imre: Zinn im spätmittelalterlichen Ungarn II. ActaArchHung 48. (1996), p. 241–260.
- HOLL 1996c HOLL Imre: Ónöntők a XV. századi Sopronban. In: Tanulmányok Csatkai Endre emlékére. Környei Attila–G. Szende Katalin szerk. Sopron, 1996. (A Soproni Múzeum Kiadványai, 2.)
- KUBINYI 1973 KUBINYI András: Budapest története a későbbi középkorban Buda esztéig (1541–ig) In: Budapest története a későbbi középkorban és a török hódoltság idején. Budapest története 2. Budapest, 1973.
- MAGYAR 2003 MAGYAR Károly: A budavári Szent György tér és környékének kiépülése. (Történeti vázlat 1526–tól napjainkig) TBM 31. (2003), p. 43–116.
- MELIS 1973 IRÁSNÉ MELIS Katalin: A budavári Dísz tér 8. sz. telken feltárt kút leletei. BudRég 23. (1973), p. 195–209.
- MMT IV Magyarország Műemléki Topográfiája 4. Szerk. Dercsényi Dezső. Budapest műemlékei 1. Szerk. Pogány Frigyes. Budapest, 1955.
- NAGY 1971 NAGY Lajos: A budai Vár topográfiája a XVII. század végén. TBM 18. (1971), p. 81–117.
- NYÉKHELYI 2004 B. NYÉKHELYI Dorottya: Középkori kútletel a budavári Szent György téren. Budapest, 2004. (Monumenta Historica Budapestinensia, 12.)
- SIKLÓSSY 1931 SIKLÓSSY László: Hogyan épült Budapest? (1870–1930). In: A Fővárosi Közmunkák Tanácsa Története Rakovszky Iván előszavával. Budapest, 1931.
- VÉGH 2006 VÉGH András: Buda város középkori helyrajza 1. Budapest, 2006. (Monumenta Historica Budapestinensia, 15.)
- VÉGH 2015 VÉGH András: Buda 1. 1686-ig. Budapest, 2015. (Magyar várostörténeti atlasz 4.)
- TÓZSA–RIGÓ 2012 TÓZSA–RIGÓ Attila: Egy kocsmái verekedés tanulságai. Társadalom- és mikrotörténeti elemzés egy pozsonyi borkimérésben lezajlott 1539-es konfliktusról. FÓRUM Társadalomtudományi Szemle 14. (2012/1.), p. 125–139.

TIN CUP FROM A MEDIEVAL WELL IN THE CASTLE DISTRICT OF BUDA

On the foreground of the Royal castle of Buda, during the archaeological excavations on Szent György square between 1999 and 2000, the excavation of no. 17 lot on Dísz tér took place, which is located at the south side of the Szent György marketplace, between the former Szent János and Szent Zsigmond streets.

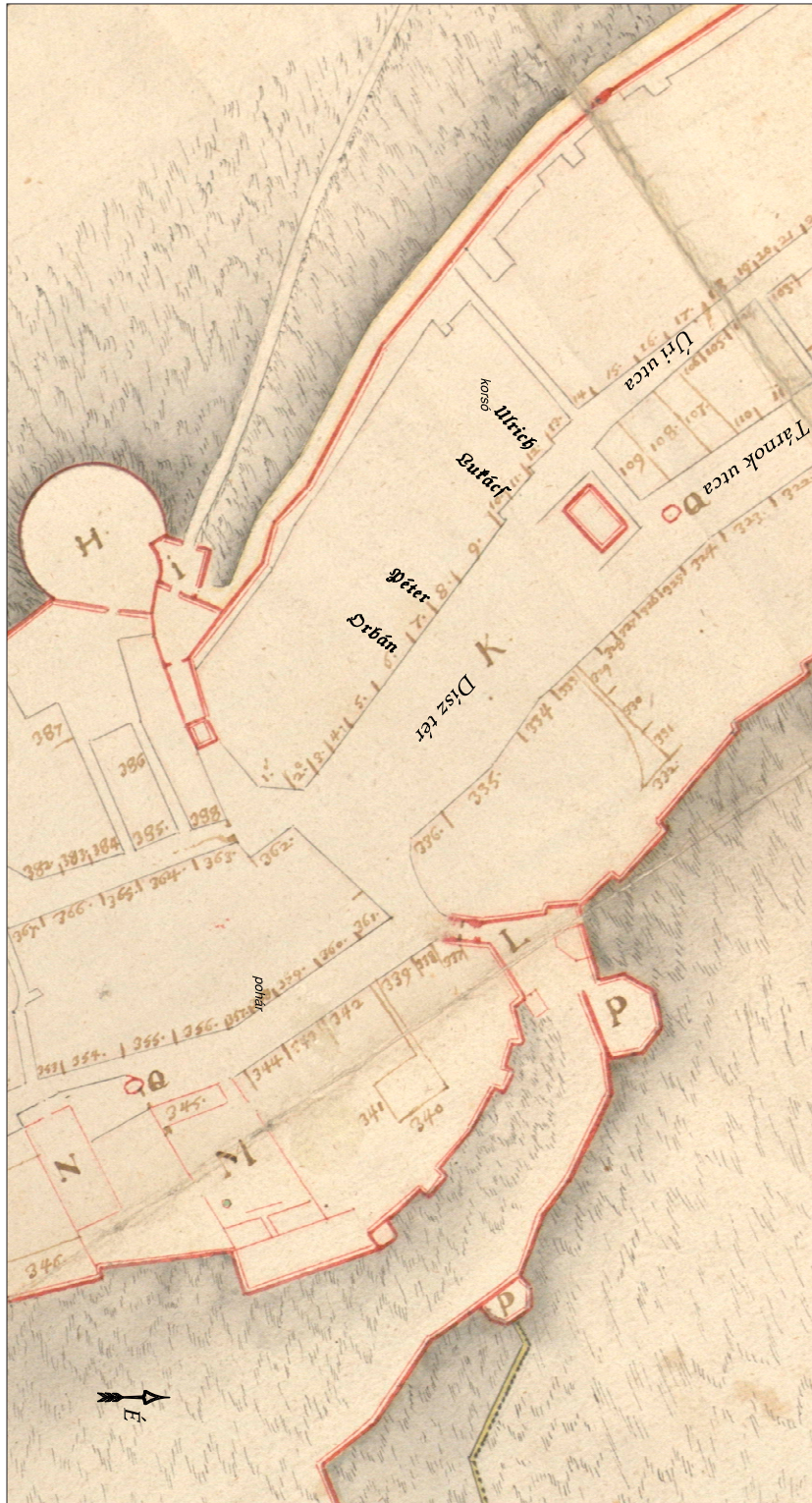
In the southeast corner of the today's building, the no 27/2 well was unearthed in a partial medieval basement. Beside a large amount of ceramics, various glass findings have been found in the 2 m wide bottommost aqueous, muddy layer. This layer preserved the organic materials, leathers, wooden objects and also the vegetable seeds. In the same place, a tin cup with a narrow bottom and a widening funnel-shaped mouth was also found, which has a mildly outcurving rim. Under the rim and on the middle of its side run two pair of incised decoration lines, and a third one near the base. A „lamb of god” depiction is inside its base (Fig. 4–5). No tin cups have been discovered during archaeological excavations so far and the sources at hand don't mention any cups either. The sixth, bottommost, aqueous and muddy layer of

the well can be dated to the 14th century based on the excavated findings. The tin pitcher dated between 1350–1375 which was found in the no. 10 well at Dísz tér, Buda, in 1954, was lost (Fig. 6). Another tin pitcher, dated to the late 15th century, was found during the dredging of the Danube in the 19th century, is also missing. In the collection of the Hungarian National Museum there is a tin kettle with the crest of Buda (Fig. 7). On the inside of its lid there is a „lamb of god” depiction, later the date 1541 was engraved on the top of it. Fragmentary medieval sources about the tin makers remained in Buda, Sopron and Pozsony. The so called „Ofner Stadtrecht” (*Law book of Buda*) from the 15th century deals with the rights of the tin makers in the 116th article. The houses of the tin pitcher craftsmen have been in the west side of the Szent György marketplace, based on the written and archaeological dates projected to the military survey of Buda, conducted in 1687. The lost tin pitcher was found in a house once standing in front of the Szent György chapel, on Szent György marketplace. Later, a tin pitcher craftsman named Ulrich lived in the same house in 1479.

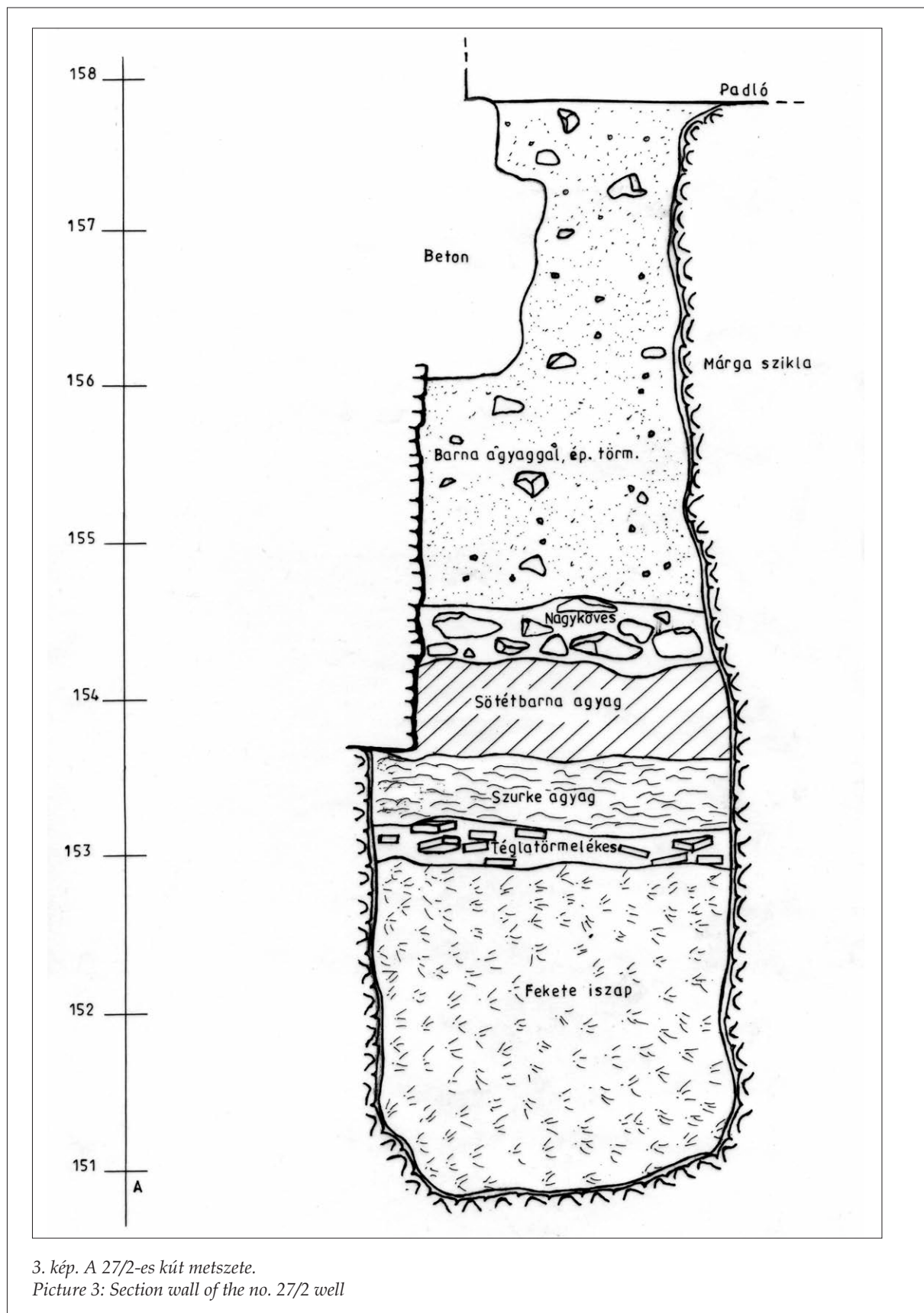


1. kép. Az ásatás alaprajza a kút helyével.

Picture 1: Layout of the site with the location of the well



2. kép. Hauj 1687-es felmérése az ónkorsó gyártók házaival, valamint az ónkorsó és ónpohár lelőhelyével
 Picture 2: Survey of Hauj from 1687 with the houses of the tin craftsmen and the finding spot of the tin pitcher and tin cup

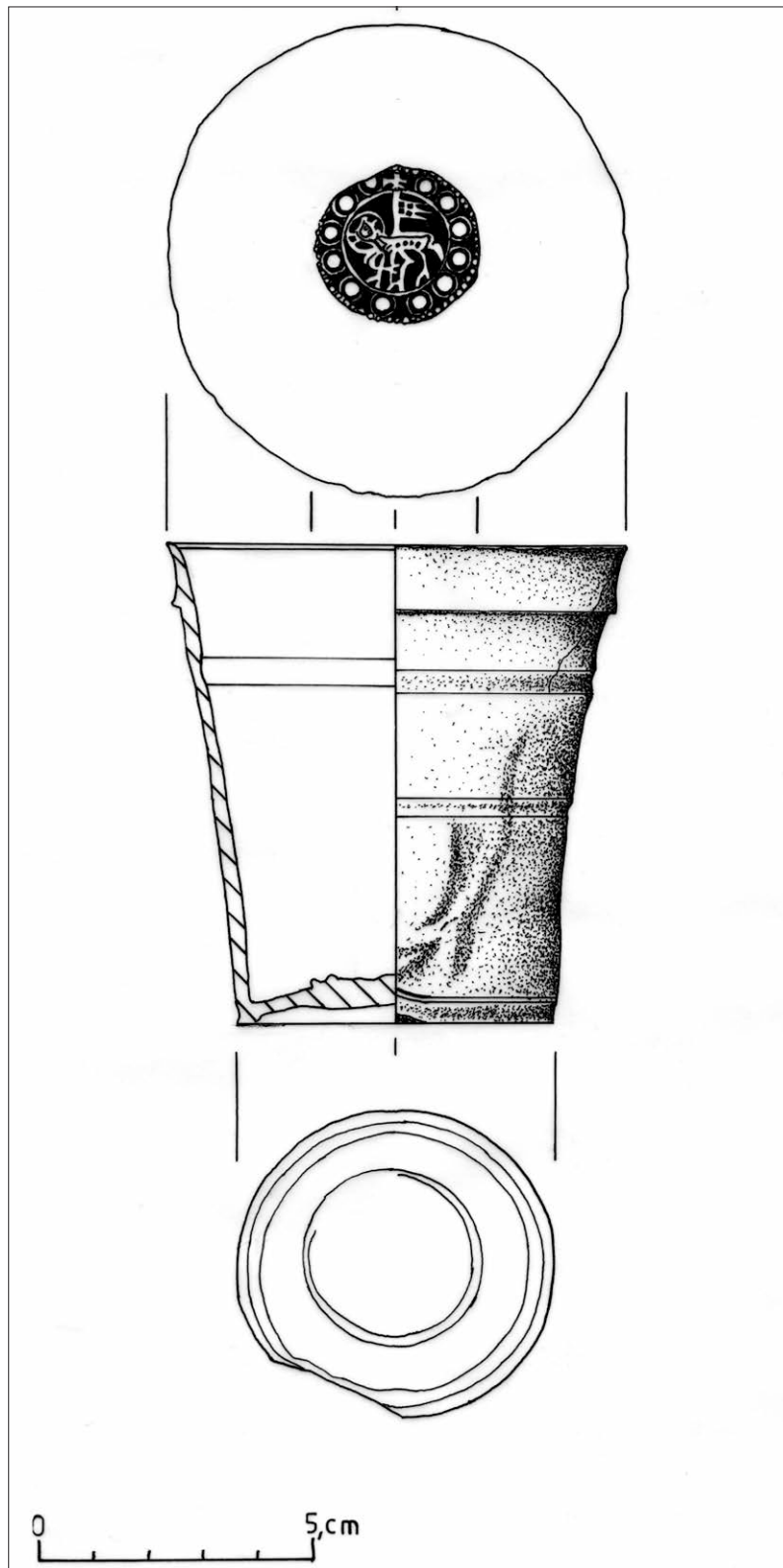


3. kép. A 27/2-es kút metszete.

Picture 3: Section wall of the no. 27/2 well

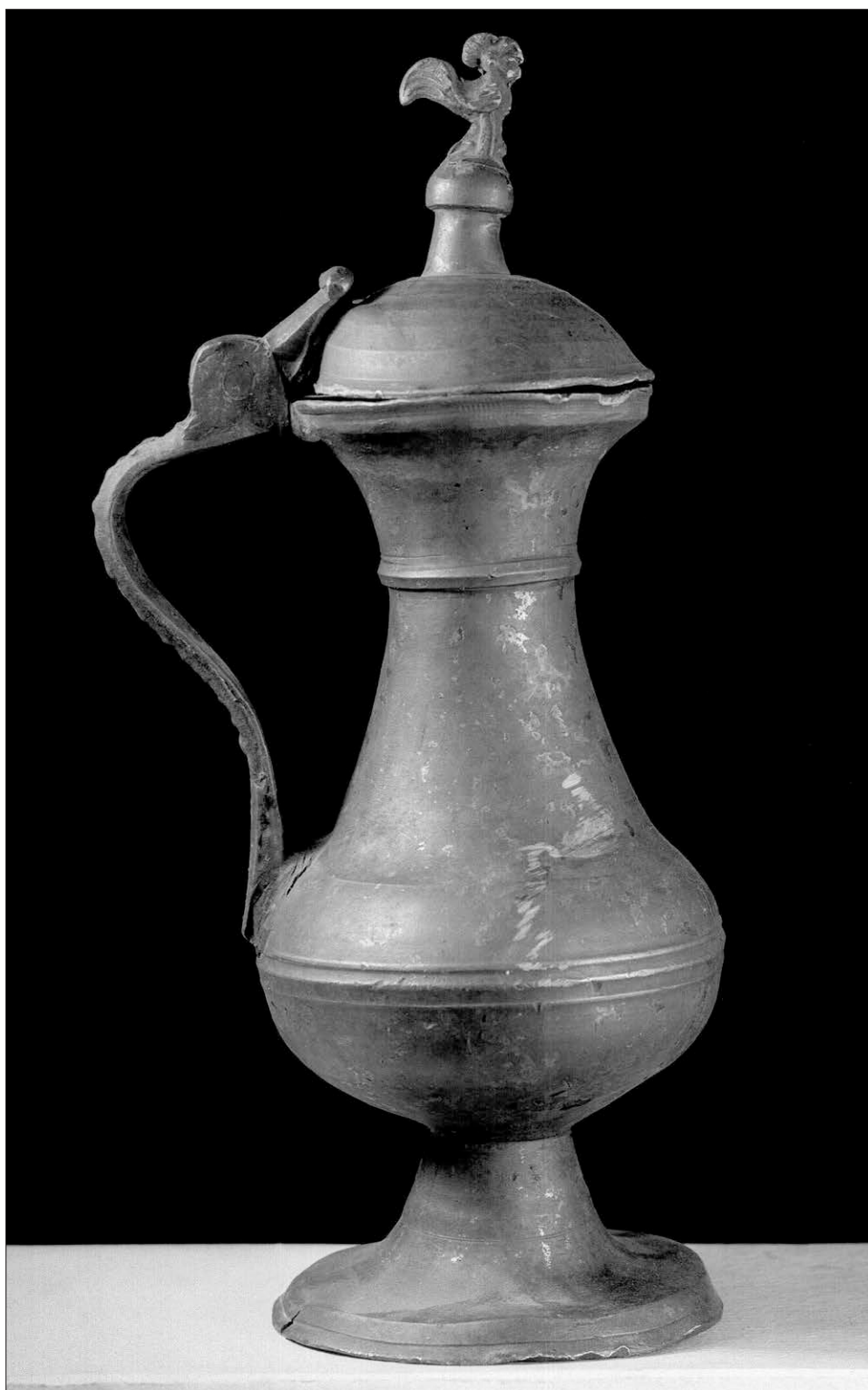


4. kép. 1. Az ónpohár fotója, 2. Isten báránya ábrázolás a talp belső oldalán.
Picture 4: 1. Photo of the tin cup 2. „lamb of God” depiction on the inside of
the base



5. kép. Az ónpothár rajza.

Picture 5: Drawing of the tin cup



6. kép. A budai Dísz tér 10-es telken feltárt kútból előkerült ónkorsó
Picture 6: Tin pitcher found in a well unearthed on no. 10 lot, Dísz square, Buda



7. kép. 1. Ónkanna, 2. a,b,c Buda címere és mesterjegyek a kanna fülén, 3. Isten báránya ábrázolás a fedő belső felén.
Picture 7: 1. Tin kettle, 2. a, b, c Crest of Buda and maker's stamps on the kettle handle 3. „Lamb of God” depiction on the inside of the lid

