

ANNA ENDRÓDI – FLÓRA LAMM

## A SPECIAL DECORATED BOWL OF THE EARLY BRONZE AGE BELL BEAKER–CSEPEL GROUP AND ITS SOCIAL BACKGROUND

### INTRODUCTION

Dunadűlő út (Dunadűlő street, administrative topographical number: 206882) is located in the XXI<sup>st</sup> district of Budapest, parallel to the Ráckeve / Soroksár branch of the Danube, approximately 100 m of the current river bed. (Fig. 1. *m site 1.4.*) The area between the sandy riparian stripe and the street was filled with soil. According to the narrative of the locals it was used as refuse dump till the 1990-ies, later on it was turned into a park by landscaping.

The archaeological research history of Dunadűlő út (house numbers 15–41., between Halásztelek and Szigetbecse street) can be linked to the name of R. Schreiber and goes back to the end of the 1950-ies.<sup>1</sup> The next report is dated to the autumn of 1984 when in the course of planting the gas pipeline in Dunadűlő út between the streets Szigetújfalu- and Halásztelek utca, on 26.09 1984 R. Schreiber collected prehistoric finds from the waste sediments of the ditch. According to her notes, the ditch was 90 cm wide and 1.50 cm deep, running parallel to the Ráckeve / Soroksár branch of the branch of the Danube. The layer sequence observed was the following: from the surface till the depth of –60–70 cm, drift sand, under the sand, 40–50 cm thick prehistoric humus. The observed features were deepened from this layer.<sup>2</sup> Unfortunately we do not know more about these archaeological features. The finds collected in the autumn of 1984 were dated by R. Schreiber into three periods within prehistory, i. e. Neolithic (Linearband Ceramic Culture), Copper Age (Baden Culture) and Early Bronze Age Bell Beaker– Csepel Group material.

After this, the before mentioned area remained undisturbed for a long time. New observations were made by A. Horváth M. and G. Gyenes in 2013 along the Dunadűlő út, on the parts pertain-

ing to houses 15–41., partly parallel to the line of the gas pipeline at a distance of a few meters to the Southwest direction where new ditches were planted for the sewer backbone and the short ditches and shafts connecting it to the houses. The area investigated yielded, apart from Neolithic and Copper Age finds, altogether eleven features assigned to the Bell Beaker Culture.<sup>3</sup>

The most recent results of the archaeological research of the area were brought about in 2018 when during the construction of the water pipeline a new area was investigated to the south-west of the communal sewer built in 2013 in the direction of the gardens and the road proper affecting a patch of grassy and bushy area on the phase of the road between the houses 14–37. in the Dunadűlő street, XXI<sup>st</sup> district. The area in question is about 350 m long with a 30–60 cm wide ditch, the connecting ditches and the garden shafts. Altogether 23 stratigraphical units could be separated here. (Fig. 1. 4, 5.) The features could be identified only in the section walls,<sup>4</sup> however, several pottery fragments assigned to the Bell Beaker– Csepel Group were unearthed here including fragments of the eponym beakers (Fig. 5. 1–3, 6), fragments of pots decorated with finger imprinted ribs (Fig. 5. 5., 7.) and the rim of a bowl with stamped ornament. (Fig. 5., 6.) During the previous archaeological observations, fragments of strap handle jugs (Fig. 6. 2, 3.) and that of a small cup with ears (Fig. 6. 1.) were recovered.

The pedestal bowl with special ornamentation, decorated both on the external and the inner side was found in front of the house 33. in the Dunadűlő street, on the south-western part of the ditch for the water conduit oriented N/NE – S/ SW, at the depth of –150 cm from the current ground level. The outlines of the feature were spotted in the section of the ditch. (Fig. 1. 4.) The feature must have been a large pit transected in NE–SW direc-

<sup>1</sup> BTM Archives: 540–77

<sup>2</sup> BTM Archives: 1509–86

<sup>3</sup> Observations by HORVÁTH 2013; BTM Archives: 3591–2013

<sup>4</sup> Observations by F. LAMM 2018; BTM Archives: 6849–2018

tion by the ditch deepened for the water conduit and parallel to this, by an exploring trench for gas pipeline. The feature hosting the bowl was disturbed on the upper parts, probably by former landscaping operations. It became apparent in the depth of some A -60cm from the current ground level (SE 300). The upper layers (extending for 30–40 cm thickness) comprised a large amount of animal bones (SE 277/1), terminated at the bottom on the south-western part by a burnt layer with charcoal and ashes (SE 277/2).<sup>5</sup> Under this, a 30–50 cm thick compact dark brown layer (SE 277/3) could be observed, followed by a 20–25 cm thick light brown layer (SE 277/4). Under these, a dark brown argillaceous layer (SE 277/6) could be observed in 40–50 cm thickness. From this layer came to light our pedestal bowl (SE 277/5) with straight cut rim, arched truncated conical body, decorated with stamped ornament on inner and external side. The vessel was black burnished, smoothed surface specimen. The bottom of the pit was documentable. Under the bottom of the pit yellowish, sandy subsoil (SE 302) was found. (Fig. 1. 4.)

On the basis of preliminary archaeological work at Dunadúló street we could state that in the length of approximately 265 m, interrelated archaeological features belonging to the Bell Beaker-Csepel Group could be documented,<sup>6</sup> as integral parts of the chain of Bell Beaker-Csepel Group settlements along the Ráckeve (Soroksár) branch of the river Danube, known so far only from partly excavated sites.<sup>7</sup> (Fig. 1. 3.)

#### THE SETTLEMENT HISTORICAL ENDOWMENTS OF THE CSEPEL-ISLAND IN THE PERIOD OF THE BELL BEAKER-CSEPEL GROUP

Archaeological research on the Csepel Island started from the 1960-ies onwards, connected to industrial and public utility constructions along the western shores of the island (Csepel, Cement Factory; Csepel, Waterworks, the Háros embankment of the Danube) with smaller surface rescue excavation unearthened smaller and bigger pits and pit complexes.<sup>8</sup> Observations on the inner structure of the former settlements could not be made

at this time. Along the eastern embankment, in the vicinity of the Soroksár branch of the Danube, details of the habitation sites belonging to the Bell Beaker chain of settlements following the river bank came to light: Budapest, XXI<sup>st</sup> district, Hajós road, Királyhágó road, Kökényes street, Halásztelek street, Szigetújfalu street.<sup>9</sup> Apart from the small surface excavations and the collection of topographical data, the first major surface settlement excavation took place on the eastern side of the Csepel-Island. At the site Csepel, Hollandi road, R. Schreiber performed excavations in the 1960.<sup>10</sup> On the cca. 600 m<sup>2</sup> intact area of the settlement largely destroyed by the sand pit, apart from refuse pits, traces of pole-post structure buildings, i.e. postholes (approx. 120 postholes) were also found. These features were reconstructed later on by A. Endródi as houses.<sup>11</sup> On the southern part of the Csepel-Island we have to mention the site Szigetszép, Tangazdaság,<sup>12</sup> where a smaller detail of a Bell Beaker settlement was unearthened.<sup>13</sup>

On the northern part of the Csepel Island, mainly on the basis of sporadical data, it was hypothesised that the long chain of settlements located immediately by the river was accompanied by a row of cemeteries situated a bit further, some hundred meters from the riverside. In course of the archaeological research implemented on the northern tip of the Csepel-Island, during the construction of the service road to the Szennyvíztisztító road, settlement features and burials of the Bell Beaker-Csepel Group could be observed along the bank of the Danube.<sup>14</sup>

To the south of the afore mentioned sites, during preliminary rescue excavations for the motorway M0 in 1988–89 at Szigetszentmiklós-Üdülősor site, A. Endródi could find settlement details of the Bell Beaker-Csepel Group on a much larger surface, approx. 2500 m<sup>2</sup> as well as a cemetery of the same culture, offering the possibility to make observations on settlement history. During the reconstruction and widening of the motorway between 2008 and 2010, new details of the site came to light. On the basis of surface finds, the extent of the settlement was estimated to cover 2.5 – 3 ha, out of which (in total) 14,000 m<sup>2</sup> could be excavated. On this large surface nine new houses were discov-

<sup>5</sup> Observations by F. LAMM 2018

<sup>6</sup> HORVÁTH 2014 32–34., observations by LAMM F. 2018, BTM Archives: 6849–2018

<sup>7</sup> ENDRÓDI-REMÉNYI 2016. 27. Fig. 10., HORVÁTH 2014. 133. (Csepel–Dunadúló út, Hollandi út, Szigetszentmiklós–Üdülősor, Szigetszentmiklós Felsőörgehegyi–dűlő)

<sup>8</sup> Csepel, Cementgyár; Csepel, Vízmű, bank of the river Danube by Háros

<sup>9</sup> SCHREIBER 1968

<sup>10</sup> SCHREIBER Rózsa 1960 – Hollandi út 21, BTM Archives: 542–77, 1968 – Hollandi út 25, BTM Archives 7316–2019

<sup>11</sup> ENDRÓDI-REMÉNYI 2016. 74.

<sup>12</sup> Excavations by József Korek and István Ecsedy, 1974.

<sup>13</sup> ENDRÓDI-REMÉNYI 2016. 13–24.

<sup>14</sup> ENDRÓDI-HORVÁTH 2009b. 182–184.

ered, similar in structure to the formerly excavated houses, with pole post structure and arched walls, oriented in west-northwest to east-southeast direction. The length of the houses was 10–16 m while their width varied between 4–6 m.<sup>15</sup> The houses were similar to the buildings excavated at Budapest–Albertfalva. The cemetery associated with the settlement was found across a small branch of the Danube in a distance of approx. 350 m from the settlement.

An important southern site of the chain of settlements is Szigetszentmiklós–Felső Ürge-hegyi dűlő where, apart from settlement features, several graves came to light as well.<sup>16</sup> The Csepel, Dunadűlő street settlement details fit well into the north–south oriented chain of settlements along the Danube. (Fig. 1. 3.) Formerly our research in the complete cross-section (east to west) on the Csepel Island clarified that the settlements proper of the Early Bronze Age Bell Beaker–Csepel group were located along the banks of the Soroksár branch of the Danube and its main course, while the cemeteries were located further on inside the island. The inner parts of the Csepel Island were void of archaeological features.<sup>17</sup>

#### PEDESTAL BOWL

The pedestal bowl fragment found at the depth of –150 cm in the ditch of the sewer at 33. Dunadűlő út, (XXI<sup>st</sup> District, Csepel) was of brown colour, its wall thickness 1 cm, decorated on both external and inner sides. The pedestal part is low, realised in the form of a six-pointed star, pressed in on the central part. It is restored to full vessel. Dimensions: H.: 7.3 cm, diameter of the rim: 20.7 cm, diameter of pedestal: 10.4cm, thickness of the pottery wall: 1 cm. Inv. nr. 2018.10.277.1. (Fig. 2. 1–3.)

Decoration on the inner side: on the bottom of the vessel there is a ring with 5.5 cm diameter, ornamented with zig-zag motive. The inner part of the ring is not decorated, with smoothed surface. (Fig. 3. 2.) The ring is a starting point for 4 V shaped motives situated opposite to each other, the wide opening of the V extends till the margins. The surface in between the V shapes is undecorated. (Fig. 3. 1.) Between two V motifs there is a bunch of lines filled with zig-zag pattern, the space in between is ornamented with impressed (!)

technique. In between the other two V motifs we find also impressed decoration, with more dense pattern. On the horizontal surface of the rim there are hatched triangles situated in triple bunches. (Fig. 3.)

Decoration of the external parts: the six-pointed low, solid pedestal part is surrounded by, from plan view, by diamond pattern fitted in between double stamped rings, arranged in two rows. (Fig. 2. 3; Fig. 3. 3.) Under the rim, we find zig-zag motive. Both on the external and the inner part we can observe traces of former incrustation. The bowl was found in fragmented form was completed and restored. The formation of the pedestal part can be considered a variation of the cross-formed pedestals.

The systematical elaboration and typology of the Early Bronze Age pedestal bowls is associated with the name of G. Kulcsár;<sup>18</sup> some of her conclusions are cited here because of relevance to the evaluation of the bowl found on Csepel Island.

The base form of the vessel can be found in the Makó–Kosihy–Čaka and Somogyvár–Vinkovci Cultures as well as the Late Vučedol context in Transdanubia in the beginning of the Early Bronze Age.<sup>19</sup> In the comprehensive studies by G. Kulcsár<sup>20</sup> it was stated that the pedestal bowls with internal decoration have a “culture specific” significance, noting that several specialists<sup>21</sup> associated them with some – more or less – groups and sub-groups. In the opinion of G. Kulcsár, the most thorough typological analysis was published by I. Burger (1980)<sup>22</sup> who studied the bowls in three chronological horizons, starting from the Kostolac – Vučedol I. period and terminated by the „Montenegro-type” and the post–Vučedol bowls. The early ornamentation style is characterised by string imprint and pseudo-string imprint specimens with six-pointed star motive. Their origin can be associated, according to Burger, with the western expansion of the Pit–Grave Culture.<sup>23</sup>

Hungarian research by R. Kalicz–Schreiber and N. Kalicz<sup>24</sup> restricted the distribution of the bowls with inner decoration to the I<sup>st</sup> phase of the Early Bronze Age.

In her comprehensive study, G. Kulcsár classified bowls with inner decoration found on 194

<sup>15</sup> ENDRÓDI–HORVÁTH 2009a. 153–156; ENDRÓDI–GYULAI 2011. Fig. 7.

<sup>16</sup> PATAY 2013. 287–317.; ENDRÓDI–REMÉNYI 2016. 13–19. (with detailed bibliography on the settlement history of the Bell Beaker–Csepel group: ENDRÓDI–REMÉNYI 2016. chapter 2.)

<sup>17</sup> ENDRÓDI–HORVÁTH 2002. 28–29.

<sup>18</sup> KULCSÁR 1999a.; 1999b

<sup>19</sup> KULCSÁR 1999a

<sup>20</sup> KULCSÁR 1999a.; 1999b

<sup>21</sup> NOVOTNÝ 1955, KOROŠEC 1961, NEUSTUPNÝ 1966.

<sup>22</sup> BURGER 1980. 11–45.

<sup>23</sup> KULCSÁR 1999a 117.

<sup>24</sup> KALICZ–KALICZ–SCHREIBER 1997. 84.

sites into two horizons: 1. Late phase of Vučedol, Somogyvár–Vinkovci and 2. Makó–Kosihy–Čaka Cultures. 5 main types were separated on the basis of the location of the ornaments and the pedestal forms were treated separately.<sup>25</sup> Their most recent occurrence was observed, in her opinion, in the period of the Bell Beaker Culture.<sup>26</sup>

A few pedestal bowls with inner decoration of the Makó Culture were described from the territory of Budapest:

Budapest III<sup>rd</sup> district, Aranyhegyi út from scattered cremation burial (*Fig. 1. 2. 2. site*) and fragments from settlement features<sup>27</sup> (*Fig. 4. 4.*), as well as fragments from settlement features<sup>28</sup> from Budapest, III. Békásmegyer,–Buváti site. (*Fig. 1. 2. 1. site, Fig. 4. 3.*)

The burial at the Aranyhegyi út site can be dated in our opinion to the Late Makó period, the finds apart from the bowl having the characteristic elements of the Early Nagyrév Culture. Notably, the wide mouth biconical pots with strap handle and unfolding rim,<sup>29</sup> the parallels of which were found at Szigetszentmiklós–Üdülősor in the depot find assigned to the Early Nagyrév Culture.<sup>30</sup> This vessel type is also known from the burial find assemblages of Rákóczifalva,<sup>31</sup> and Tószeg–Ökörhalom<sup>32</sup> as well as from the site Sövényháza–Kötörés.<sup>33</sup> The anthropomorphic flask, with conical form on the lower third of the vessel, was listed in the study of G. Kulcsár as a unique form of the Makó Culture without parallels.<sup>34</sup> In our opinion this vessel could be better interpreted as a forerunner of the Nagyrév Culture vessel forms.<sup>35</sup> The find assemblage of the scattered cremation burial can be dated, accordingly, to the period contemporary with the early phase of the Nagyrév Culture, most probably coexisting with the population of the Bell Beaker–Csepel group.

Recently, along the track of the M0 motorway, a pedestal bowl of the Early Bronze Age Makó culture was found at the site Budapest, XVII<sup>th</sup> district Rákoscsaba, Péceli út (M0 BP06) (*Fig. 1. 2. 3. site*). An outstanding find assemblage of the period is a depot comprising 11 vessels, dug in the humus

layer where one of the most decorated objects is a pedestal bowl with cross-shaped footing, decorated both from the inner and the external side. (*Fig. 4. 1, 2.*)<sup>36</sup>

The pedestal bowls unearthed from Óbuda were similar to the bowls of the Makó Culture, most of them undecorated on the external side. They have a truncated conical hollow pedestal footing, the inner side is decorated with engraved and stitched motifs, comprising typically hatched triangles. The bowl found on the southern parts of Pest (Péceli street) is special, with hollow cross-form pedestal, with stitched decoration both the external and inner side; from the outside, decorated with hatched triangles, on the inner side, ornamented with smaller and bigger hatched triangles placed opposite to each other at the apices. These motifs divide the inner surface of the vessel into four parts. The rim is decorated with engraved zig-zag motive and parallel bunches of linear ornaments. (*Fig. 4. 1, 2.*)

Bowls with cross-form pedestal appear already by the Early Makó Culture,<sup>37</sup> on the Transdanubian sites of the culture. At the same time, they are present in small numbers in the Somogyvár–Vinkovci Culture,<sup>38</sup> such as the bowl from Szombathely.<sup>39</sup> The pedestal bowl found in the Pécel vessel depot can be dated to the early phase of the Makó Culture on the basis of the published find assemblage and can be evaluated as an imitation of a bowl type from the Vučedol Culture. These considerations support the view of G. Kulcsár, assigning the use of this specific type in Transdanubia to Late Vučedol – Early Somogyvár–Vinkovci period.<sup>40</sup> In respect of the bowl found as grave goods at the Aranyhegyi út site, she is supposing “Somogyvár–Vinkovci influences appearing in Makó Culture environment”.<sup>41</sup>

In her monograph on the Makó Culture, G. Kulcsár noted that the late use of the pedestal bowls had appeared on the territories formerly occupied by the Makó Culture. A possible proof for that can be the two pedestal bowls found at Tököl, in burial context of the Bell Beaker culture.<sup>42</sup>

The ornamentation of the bowls found at Tököl (*Fig. 4. 5, 6.*) found on the territory of the Bell

<sup>25</sup> KULCSÁR 1999b. 128, 132.

<sup>26</sup> KULCSÁR 1999b. 141.

<sup>27</sup> KALICZ-SCHREIBER 1994. Abb. 2.2a–b., Abb. 4.1a–b.

<sup>28</sup> SCHREIBER 1972. 152. 1.k. 4.

<sup>29</sup> SCHREIBER 1972. 2. kép 3.

<sup>30</sup> ENDRÓDI 2013. 3. kép 3.

<sup>31</sup> CSÁNYI 1982. 8. kép, 1, 2.

<sup>32</sup> CSÁNYI 1982–83. 13. kép 2.; BÓNA 1963. Pl. I. 9.

<sup>33</sup> KALICZ-SCHREIBER 1984. 42. kép 6.

<sup>34</sup> KULCSÁR 1999b fig. 20.V, 99.

<sup>35</sup> KALICZ-SCHREIBER 1984. 45.t. 6, 7.

<sup>36</sup> KOROM 2009. Thanks to Anita Korom for the possibility of using the photo

<sup>37</sup> KULCSÁR 1999a. 121.

<sup>38</sup> KULCSÁR 1999b. 119.

<sup>39</sup> KULCSÁR 1999a. 2. t. 39.

<sup>40</sup> KULCSÁR 1999b. 117–120.

<sup>41</sup> KULCSÁR 1999b. 122.

<sup>42</sup> KULCSÁR 1999b. 141.; SCHREIBER 1984. 34. t. 5, 6.

Beaker–Csepel group remind us to the bowls of the Makó Culture, however, they are decorated from both the inside and the external side by engravings. The pedestal part is widening in both cases which is not typical for the bowls of the Makó Culture. The pedestal part of one of the bowls is so-called windowed, reminding us to the pedestal vessels of the Nagyrév Culture.<sup>43</sup> The internal “check-board” decoration of the bowl is a characteristic feature of the Makó–Kosihy–Čaka bowls.<sup>44</sup>

The *formal*<sup>45</sup> analogies of the bowl found at *Csepel, Dunadúló út* could be found among the cross-formed pedestal bowls of the Makó–Kosihy–Čaka Culture: e. g., pottery finds from Hódmezővásárhely–Gorzsa,<sup>46</sup> Szarvas, Debrecen, Oszlár, Szigetmonostor sites<sup>47</sup> can be enumerated here. Bowls with cross-form pedestal can also be found in low number within the Somogyvár–Vinkovci Culture, e.g. on the localities Polány, Szombathely–Körmendi út<sup>48</sup>. Therefore, Gabriella Kulcsár supposed that the use of bowls with cross-form pedestal was restricted to the period of the Late Vučedol–Early Somogyvár–Vinkovci Culture.

The wall of the *Dunadúló út* bowl is rather thick (approx. 1 cm), which is an unusual feature within the pottery art of the Bell Beaker–Csepel group; in our opinion it is more related to the Makó Culture tradition. The speciality of the cross-formed pedestal bowl from *Csepel–Dunadúló út* is apparent in its decoration. The bowl is lavishly decorated both the inner and the external side with stamped decoration (*Fig. 3. 1–3*), characteristic of the Bell Beaker culture in general (*Fig. 3. 4, 5*), a culture-specific technique. These stamped decoration patterns were usually applied on the Bell Beakers proper and the rim of bowls, sometimes filled with incrustation. These objects were characteristic elements of the “Bell Beaker package”, and could probably carry some sacred significance as well.<sup>49</sup>

The joint occurrence of different Early Bronze Age pottery types, even within one grave, the appearance of various ornamental motifs on one vessel is a well-known phenomenon within the EBA cultures in Budapest and its environs. Using pottery finds as arguments, we could demonstrate

that the Bell Beaker–Csepel group had established intensive contacts with the Makó, the Somogyvár–Vinkovci and the Early Nagyrév Cultures, respectively, while preserving their specific character.<sup>50</sup> Among the settlement finds found on the Csepel Island, the best example is probably the vessel with asymmetrical handle unearthed from Szigetszentmiklós,<sup>51</sup> preserving and incorporating elements of the Bell Beaker Culture, the Early Nagyrév and Makó Cultures in form and decoration.

The Bell Beaker–Csepel group therefore incorporated effects of the neighbouring cultures (Late Makó, Somogyvár–Vinkovci and Proto–Nagyrév Cultures), as presented formerly by R. Kalicz–Schreiber several times.<sup>52</sup> These multicultural effects could be demonstrated also on the sites lying to the North of the settlement treated in this study, e.g., among the Albertfalva settlement finds.<sup>53</sup>

It was stated before that on the sites with favourable geographical endowments along the Danube, inhabited intensively during several archaeological periods like the Békásmegyer part of the riverside and the valley of the nearby Aranyhegyi-stream significant cemetery and settlement parts of the Bell Beaker–Csepel group are known,<sup>54</sup> probably contemporary with the sites of the Makó Culture along the Danube.<sup>55</sup>

The mosaic-like character in the cultural units typical for the 2nd part of the Early Bronze Age, apart from the adaptation of certain elements from the ornamental motifs of the pottery workshops of related cultures, the prestige objects of the settlements and burials of the Bell Beaker–Csepel group sites, the general features of its pottery show close relation to the Central European Bell Beaker circle, in the first place, the Moravian regional group.<sup>56</sup>

The pedestal bowl found at *Csepel–Dunadúló út* is a special representative of the above mentioned multicultural connections. In our case, the probably peaceful connection of the Bell Beaker–Csepel group and the people of the Makó–Kosihy–Čaka culture as well as the merging of the identities of the two cultures are apparent in the application of Bell Beaker decoration technique on a Makó type bowl.

<sup>43</sup> see KALICZ-SCHREIBER 1984 Taf. XXXIV/6.

<sup>44</sup> SCHREIBER 1984. 20. t.

<sup>45</sup> with low cross-form pedestal, arched truncated conical form body and straight cut rim

<sup>46</sup> KALICZ-SCHREIBER 1984. 20. t. 5.

<sup>47</sup> KULCSÁR 1999b. 28.t. 4–11.

<sup>48</sup> KULCSÁR 1999a. 2.t. 39.

<sup>49</sup> ENDRÓDI-PÁSZTOR 2006.

<sup>50</sup> ENDRÓDI 2013b. 267–271.

<sup>51</sup> ENDRÓDI 1992. 93–94, 15. kép

<sup>52</sup> KALICZ-SCHREIBER 1984.; 1991.; 1999.

<sup>53</sup> ENDRÓDI-REMÉNYI 2016.

<sup>54</sup> KALICZ-SCHREIBER-KALICZ 2001.; VIRÁG-SZILAS 2010. 41–42.

<sup>55</sup> KULCSÁR 2009/b. 35–38. Fig. 7, SCHREIBER 1972.; KALICZ-SCHREIBER 1994.

<sup>56</sup> ENDRÓDI-REMÉNYI 2016.

## RITUAL USE OF THE PEDESTAL BOWLS

The special significance of the pedestal bowl found in the Aranyhegyi út grave was already pointed at by R. Kalicz-Schreiber.<sup>57</sup> In her comprehensive work, G. Kulcsár did not specifically consider the ritual significance of the bowls, simply mentioned that some researchers attribute such (sacral) function to this bowl type.<sup>58</sup>

In course of the analysis of the system of decoration of the Vučedol culture, A. Durman and later on also E. Pásztor observed that the array of motifs is characterised by the numeral four,<sup>59</sup> and they stressed, in connection of the analysis of the Vinkovci vessel, its archaeoastronomical implications. Four symmetrically placed triangles with apices on the same circle, with concentric circles in the area included<sup>60</sup> is a typical feature of the Vučedol pedestal bowls with inner decoration, associated with the symbol of the Sun.<sup>61</sup> This quadruple division did appear on the Bell Beaker pedestal bowls of Vučedol tradition with inner decoration (Fig. 4. 4, 5.), but the incised decoration of concentric circles, often filled with incrustation (Sun) was already missing from the intermittent areas as we can see on the Dunadúló út vessel (Fig. 3. 1-3.), or it is replaced by other motifs. (Fig. 4. 4, 6.)

The ornamental motive considered by the author as symbol of the Sun on the Bell Beaker-Csepel group vessels appear in different form. On the so-called “associated pottery” (“Beigleitkeramik”) found mainly in graves and less typically, on settlement material of the Bell Beaker-Csepel group, we can find knobs surrounded by incised concentric circles or plastical circular ornaments symbolising the Sun as abstract and schematical geometrical marks, system of symbols.<sup>62</sup> A good example for that is the vessel found in the cremation urn grave Nr. 3. on the Northern apex of the Csepel Island (Csepel-Szennyvíztelep), used as urn and covered with a lid bowl on the side of which we can observe plastical ornaments with circular applied rib and knob in the middle.<sup>63</sup>

Effects on the Late-Vučedol, Makó Culture and Bell Beaker-Csepel group potteries therefore prevail from another direction. The Vučedol tradition

pedestal bowls of the Csepel group were in use during the 1-2a-b phase of the Early Bronze Age; in our opinion, however, they were losing their original function during the existence of the Bell Beaker-Csepel group. The pedestal bowl unearthed at Csepel-Dunadúló street proved the system of contacts of the Bell Beaker-Csepel group with the Makó Culture. In the sacral practice, however, the main role is played within the Bell Beaker context by the iconic footed bowls expressing identity, regarded as prestige objects and often found among grave goods which cannot be associated with the Vučedol tradition bowls or the bowls of inner decoration belonging to the Makó Culture.

Sun, as a symbol appeared in the life of the Csepel group on other vessels, finds and settlement features<sup>64</sup> according to another tradition, connecting them to the Western groups of the Bell Beaker Culture.

## SUMMARY

In conclusion we can say that the lavishly decorated bowl found in the water drainage ditch in front of the house 33. Dunadúló street can be considered unique, in spite of good parallels in the Early Bronze Age Makó-Kosihy-Čaka, Somogyvár-Vinkovci circle as well as the Late Vučedol period,<sup>65</sup> because of the form features and the richness of decoration as well as its mixed character.<sup>66</sup> The pedestal bowl found at Csepel, Dunadúló street in fragmented form is a good example of the coexistence of Early Bronze Age cultures, expression of multicultural contacts and impression of the social processes taking place during the second phase of the Early Bronze Age. The bowl with special decoration can be assigned by form to the Makó Culture, by decoration, to the Bell Beaker-Csepel group. Though it was found in settlement context we presume that it was produced to be deposited as burial grave goods. The analogies found on the North Transdanubian quarters of the Makó-Kosihy-Čaka Culture were typically found as grave goods for scattered cremation graves while on Transdanubian sites similar decorated bowls were found in the Late Vučedol period and

<sup>57</sup> KALICZ-SCHREIBER 1994. 45.

<sup>58</sup> KULCSÁR 2009. 319.

<sup>59</sup> DURMAN 2001. 18. fig., PÁSZTOR 2015. 263.

<sup>60</sup> DURMAN 2001. 3. fig.

<sup>61</sup> DURMAN 2001.; PÁSZTOR 2015

<sup>62</sup> ENDRÓDI-PÁSZTOR 2006.

<sup>63</sup> PÁSZTOR-PÁSZTOR 2006. Fig. 2.

<sup>64</sup> PÁSZTOR-REMÉNYI 2016. 93-99.

<sup>65</sup> KULCSÁR 1999a. 134-139.

<sup>66</sup> Form and finish – thickness of vessel wall and vessel bottom – remind us more to Makó culture stylistic features, while details of the ornamentation and the extension of the ornament on the complete surface of the vessel reminds us more to Bell Beaker culture proper.

the settlements of the Makó Culture.<sup>67</sup> The ritual function of the Dunadúlő street bowl is also indicated by the large quantities of animal bones found in the overlying layers,<sup>68</sup> as well as the thick layer of charcoal in the sediment.

The so far unique bowl indicates the diversity of the system of social contacts for the Bell Beaker-Csepel group.

---

<sup>67</sup> KULCSÁR 1999a, 117, 120–121.

<sup>68</sup> the archeozoological study may contribute with further details to the knowledge on the pedestal bowl discussed in the current study.

## REFERENCES

- BÓNA 1963 BÓNA, I.: The cemeteries of Nagyrév culture. *Alba Regia* 2-3. (1961-62. [1963]), p. 11-24.
- BURGER 1980 BURGER, I.: Die kronologische Stellung der Fußschalen in den end-neolithischen Kulturgruppen Mittel- und Südosteuropas. In: *Vorzeit zwischen Main und Donau. Neue Forschungen und Funde aus Franken und Altbayern*. K. Spindler (Hrsg.) Erlangerer Forschungen, Reihe A 26 Nürnberg 1980., p. 11-45.
- CSÁNYI 1982-83 CSÁNYI M.: A Nagyrév kultúra leletei a Közép-Tiszavidékről = Finds of the Nagyrév culture in the middle Tisza region. *SZMMÉ* 4. (1982-83), p. 33-66.
- ENDRÓDI 1992 ENDRÓDI, A.: The settlement and cemetery of the Bell-Beaker Culture in the district of Szigetszentmiklós = A korabronzkori Harangedény kultúra telepe és temetője Szigetszentmiklós határában. *Budapest, BTM Műhely* 5/1. (1992), p. 83-200.
- ENDRÓDI 2013a ENDRÓDI, A.: Recent Data of the Settlement History and Contact System of Bell Beaker-Csepel Group = Újabb adatok a Harangedény-Csepel csoport településtörténetéhez és kapcsolatrendszeréhez. In: *Ősrégészeti tanulmányok = Prehistoric Studies I. „Moments in Time” Papers presented to Pál Raczky on His 60 th Birthay* (eds: A. Anders, G. Kulcsár) Budapest, 2013., p. 693-707.
- ENDRÓDI 2013b ENDRÓDI, A.: Effects of cultural contacts on the burial rites of the Bell Beaker - Csepel Group. In: *Around the Petit-Chasseur site in Sion (Valais, Switzerland) and New Approachs to the Bell Beaker Culture. (Proceedings of the International Conference held at Sion (Switzerland) October 27th-30th, 2011. M. Besse (Ed.) Archeopress Archaeology* (2014), p. 259-277.
- ENDRÓDI-HORVÁTH 2002 ENDRÓDI, A. - HORVÁTH, M. A.: Kora bronzkori és avar kori sírok Budapest, Csepel-szigeten = Early Bronze Age graves at Budapest, Csepel-Island. Budapest, 2002., II. p. 27-47. (Régészeti kutatások Magyarországon 1999)
- ENDRÓDI- HORVÁTH 2009a ENDRÓDI A - HORVÁTH M. A.: Régészeti kutatások Szigetszentmiklós-Üdülősoron, az M0 autópálya nyomvonalán = Archaeological investigations at Szigetszentmiklós-Üdülősor in the path of the M0 motorway. *AqFüz* 15. (2009), p. 150-166.
- ENDRÓDI- HORVÁTH 2009b ENDRÓDI A - HORVÁTH M. A.: Budapest, XXI. Ker Csepel-északi szigetcsúcs, Hrsz.: 20990/4, 209996, 209973, 209973, 210011”. *AqFüz* 15. (2009), p. 182-184.
- ENDRÓDI-GYULAI 2011 ENDRÓDI, A. - GYULAI, F.: Funerary rituals of Bell Beaker Csepel Group: burials with circular ditches on Csepel Island. In: *International Conference in Sion, Valais, Switzerland, Autour du Petit-Chasseur a Sion, Preactes 50 ans néolithique prehistoire archéologie, Sion, 27-30 october 2011.* p. 67.
- ENDRÓDI-PÁSZTOR 2006 ENDRÓDI, A. - PÁSZTOR, E.: Symbolism and Traditions in the Society of Bell Beaker-Csepel Group = A szimbolizmus és a tradíciók szerepe a Harangedény-Csepel Csoport társadalmában. *ArchÉrt* 131. (2006), p. 7-25.
- ENDRÓDI-REMÉNYI 2016 ENDRÓDI, A. - REMÉNYI, L.: *A Bell Beaker Settlement in Albertfalva, Hungary (2470-1950 BC)* Budapest, 2016

- HORVÁTH 2014 HORVÁTH M. A.: Beszámoló a Budapest, XXI.ker. Csepel-COL 4LOT2 csatornafejllesztés régészeti munkálatairól II. AqFüz 20. (2014), p. 132-134.
- KALICZ-KALICZ-SCHREIBER 1997 KALICZ N. – KALICZ-SCHREIBER R.: A Somogyvár-Vinkovci kultúra és a Harangedény-Csepel csoport Budapest kora bronzkorában = Die Somogyvár-Vinkovci-Kultur und die Glockenbecher in der Frühbronzezeit von Budapest. Savaria 24/3., (1998-1999), p. 83-114.
- KALICZ-SCHREIBER 1984 KALICZ-SCHREIBER, R.: Komplex der Nagyrév-Kultur. In: N. Tasič (ed.) Kulturen der Frühbronzezeit des Karpatenbeckens und Nordbalkans. Beograd, 1984., p. 133-191.
- KALICZ-SCHREIBER 1991 KALICZ-SCHREIBER R.: A Somogyvár-Vinkovci kultúra dél-északi irányú közvetítő szerepe a korabronzkorban. Die Vermittlungsrolle in Süd-Nord Richtung der Somogyvár-Vinkovci-Kultur in der frühen bronzezeit. BudRég 28. (1991), p. 9-44.
- KALICZ-SCHREIBER 1994 KALICZ-SCHREIBER, R.: Siedlungsfunde und ein Brandgrab der Frühbronzezeitlichen Makó-Kultur in Budapest = A korabronzkori makói kultúra telepleletei és hamvasztásos sírja Budapestesten. Zalai Múzeum 5. (1994), p. 39-60.
- KALICZ-SCHREIBER-KALICZ 2001 KALICZ-SCHREIBER, R. – KALICZ, N.: Were the Bell Beaker as Social Indicators of the Early Bronze Age in Budapest. In: F. Nicolis (ed.) Bell Beakers today, Pottery, people, culture, symbols in prehistoric Europe, Proceedings of the International Colloquium Riva del Garda (Trento, Italy) 11-16 May 1998. Trento, 2001., p. 439-458.
- KOROM 2009 KOROM A.: Régészeti kutatások Budapest peremén = Archaeological investigations on the outskirts of Budapest. Endrődi Anna, Szilas Gábor (eds.), Budapest, 2009.
- KOROŠEC 1961 KOROŠEC, P. In: Zbornik za drustvene nauke. 28. (1961), p. 21.
- KULCSÁR 1999a KULCSÁR G.: Korabronzkori belső díszes talpas tálak a Dunántúlon. Savaria 24/3. (1998-1999), p. 115-135.
- KULCSÁR 1999b KULCSÁR, G.: The Beginnings of the Bronze Age in the Carpathian Basin. The Makó-Kosihy-Čaka and the Somogyvár-Vinkovci Cultures in Hungary. Budapest, 2009. In: VAH 23. Budapest, 2009.
- KULCSÁR 2009 KULCSÁR, G.: The Beginnings of the Bronze Age in the Carpathian Basin. The Makó-Kosihy-Čaka and the Somogyvár-Vinkovci Cultures in Hungary. In: VAH 23. Budapest, 2009.
- NEUSTUPNÝ 1966 NEUSTUPNÝ, E.: K mladšimu eneolitu v Karpatske kotlinem = Zum jüngeren Äneolithikum im Karpatenbecken. SlovArch 14/1. (1966), p. 94-96.
- NOVOTNÝ 1955 NOVOTNÝ, B.: Slavonska kultúra v Československu. SlovArch 3. (1955), p. 5-69.
- PÁSZTOR 2015 PÁSZTOR E.: Magyar Archeoasztronómiai Kutatások II. Légköri jelelégek szimbólumai bronzkori ábrázolásokon. Magyar Régészet 2015. tavasz: <http://www.magyarregeszet.hu>
- PATAY 2013 PATAY, R.: Bell Beaker Cemetery and Settlement at Szigetszentmiklós: First Results. In: V. Heyd, G. Kulcsár, V. Szeverényi (eds.) Transition to the Bronze Age. Interregional Interaction and Socio-Cultural Change in the Third Millennium BC Carpathian Basin and Neighbouring Regions. Budapest, 2013. p. 287-319.
- SCHREIBER 1968 SCHREIBER, R.: Neuere Forschungsergebnisse über die frühe Bronzezeit in der Umgebung von Budapest. MFMÉ 1966-67.1 (1968), p. 63-70.

SCHREIBER 1972

SCHREIBER R.: A korabronzkor kérdései Budapesten = Die Probleme der Frühbronzezeit in Budapest. ArchÉrt 99. (1972), p. 151–166.

VIRÁG-SZILAS 2010

VIRÁG Zs. – SZILAS G.: Megelőző feltárás az egykori Fővárosi Tanács üdülőjének területén (III. ütem) = Investment-led excavations on the territory of the former holiday house of the City Council of Budapest (phase III) AqFüz 16. (2010), p. 39–52.

## A KORA BRONZKORI HARANGEDÉNY-CSEPEL CSOPORT KÜLÖNLEGESEN DÍSZÍTETT TÁLJA ÉS ANNAK TÁRSADALMI HÁTTERE

### A LELŐHELY ÉS KUTATÁSÁNAK TÖRTÉNETE

A XXI. kerületi Dunadülő út (hrs. 206882), a Ráckevei/Soroksári-Dunaággal párhuzamosan, a mai folyómeder partjától mintegy 100 méterre helyezkedik el (1.kép 1.4.lh.). A Dunadülő út (15-41.), Halásztelek és Szigetbecse utca közé eső szakaszának kutatástörténeti kezdete Schreiber Rózsa nevéhez fűződik és az 1950-es évek végére nyúlik vissza. 1958-ban Schreiber Rózsa a csepeli Dunadülő út környéki terepbejárások eredményeiként, illetve a csatornázások alkalmával előkerült kerámiaanyag alapján nagyobb kiterjedésű, kora bronzkori településsel számolt a Csepel-sziget keleti partvidékén.

1984 őszén Schreiber Rózsa egy, a Duna soroksári/ráckevei ágával párhuzamosan futó 90 cm széles, 1,50 m mély gázvezetékárok kitermeléséből származó meddőből gyűjtött össze őskori kerámia leletanyagot, amelyben a Harangedény-Csepel Csoport töredékei mellett, a neolitikonaldíszes-, illetve rézkori Baden kultúra leletei képviselték magukat.

Ezután hosszú ideig érintetlen maradt az említett terület, majd 2013-ban Horváth M. Attila és Gyenes Gábor végzett régészeti megfigyelést a Dunadülő út 15-41. előtti szakaszon, részben a korábbi gázvezetékkel párhuzamosan, attól pár méterrel délnyugati irányban, ahol a szennyvízcsatorna gerincének, illetve az egyes házakba való bekötéshez szükséges rövid árkokat, aknákat ásták ki. Az említett területen ekkor – újkőkori és későrézkori leletek mellett – összesen tizenegy, a harangedényes kultúrába sorolható objektumot tártak fel.

A terület kutatásának legfrissebb eredményeit a 2018-ban végzett vízvezeték kiépítése hozta, amely a 2013-ban épült szennyvíz csatornától délnyugati irányban a kertek és az autó út közötti szélesebb, füves, bokros területet érintette, a XXI. kerület Dunadülő út 15-37. számú házak előtti útszakaszon. Az É/Ék-D/Dny irányú vízvezeték árok mélyítése során, a Dunadülő út 33. előtti részen került elő a külső és belső oldalán is díszített talpas tál, amelyet az árok délnyugati oldalában, a járósinttől számított -140 cm-es mélységben vált láthatóvá. A tálat rejtő, nagyméretű, részben a vizesárok részben egy gázcső felderítő szonda által vágott

objektum körvonala, csak metszetben volt megfogható (1.kép 4.). Dokumentálható rétegviszonyai a következők: felső része (SE 300) bolygatott volt, így jelenség a járósinttől nagyjából -60cm-re vált láthatóvá, ezalatt következett egy 30-40cm vastag, réteg (SE 277/1), amelyből nagy mennyiségű állatcsont került elő és amit alul, délnyugati részén egy égett, hamus, faszenes rétegcsík (SE 277/2) zárt. Az ezalatti 30-50cm vastag, tömör, sötétbarna réteget (SE 277/3), egy 20-25cm-es világosbarna réteg (SE 277/4) követte. Alattuk következett egy sötétbarna, agyagos, 40-50cm vastagságú réteg (SE 277/6), amiből a levágott, egyenes peremű, ívelten csonkakúpos testű, kívül-belül díszített, feketére égett talpas tál (SE 277/5) került elő. A gödör alja nagyjából az árok lavírsíkjának szintjén volt, alatta a sárga, homokos altalaj (SE 302) mutatkozott.

A Dunadülő úton folytatott, közművesítést megelőző régészeti feltárások nyomán megállapítható, hogy kb. 265 m hosszán a Harangedény-Csepel Csoporthoz kapcsolható, egymással összefüggő régészeti jelenségeket dokumentáltak, amely szervesen illeszkedik a kora bronzkori Harangedény-Csepel Csoport korábban megfigyelt Ráckevei (Soroksári) Duna parton húzódó település láncolatába, amelynek eddig csak részben feltárt lelőhelyeit ismerjük. (1.kép.3.)

Korábban a Csepel-sziget északi csúcsán teljes keresztmetszetében (kelet-nyugati irányban) folytatott kutatásaink során vált bizonyossá, hogy a kora bronzkori Harangedény - Csepel Csoport népei a Duna part benépesítése során telepeiket a Soroksár és nagy Duna-ág partja mellett, temetőiket attól távolabb létesítették, míg a sziget belsejében objektumaik nem kerültek elő.

#### *Talpas tál*

A Budapest, XXI. kerület, Csepel, Duna dülő út 33. előtt futó vízvezeték árokban, -140 cm-en előkerült töredékes kerámia barna színű, 1 cm falvastagságú, egyenesen levágott peremű, kívül-belül díszített táltöredék. Talpa alacsony, középen benyomott hatágú csillag alakú. Kiegészített. M.: 7,3 cm, pátm.: 20,7 cm, fátm.: 10,4 cm. Ltsz. 2018.10.277.1 (2. kép 1-3.).

Díszítése a belső oldalon: az edény alján egy 5,5 cm átmérőjű cikk-cakk motívummal díszített kon-

centrikus körgyűrű látható, amelynek belseje díszítetlen, simított (3. kép 2.). A gyűrűből 4 szemben ülő „V” motívum indul ki, széles szára a peremig ér, a köztes felület díszítetlen (3. kép 1.). Kettő „V” motívum között két – cikk-cakk motívummal kitöltött párhuzamos vonalköteg húzódik, a köztes tereket bepecsételt (!) díszítés tölti ki. A másik két „V” motívum közti területen is pecsételt dísz látható, sűrűbb motívummal. A vízszintes peremen, hármasköteggel elhelyezett, sraffozott háromszögek vannak (3. kép 1.).

Külső oldal díszítése: a hatágú, alacsony, tömör talpat (felülnézetről) kettős pecsételt körgyűrűk közé helyezett rombuszminta övezi, két sorban elhelyezve (2. kép 3; 3. kép 3.). A perem alatt cikk-cakk motívum látható. Mind a külső, mind a belső oldalon helyenként az egykori mészbetét nyomokban még látható. A töredékesen előkerült tál, a restaurálás folyamán kiegészítésre került. Az edényt talpkiképzése miatt, a keresztalpas tálak egy variációjának tartjuk.

A *Csepel, Dunadúló úton* előkerült tál *formai* párhuzamait, a Makó-Kosihy-Čaka kultúra keresztalpas táljai körében találjuk meg: pl. Hódmezővásárhely-Gorzsa, Szarvas, Debrecen, Oszlár, Szigetmonostor lelőhelyek kerámiai sorolhatók ide. Keresztalpas tálak ugyanakkor a Somogyvár-Vinkovci kultúrában is, kis számban előfordulnak pl. Polány, Szombathely-Körmendi út lelőhelyeken. Kulcsár Gabriella ezért feltételezte, hogy a keresztalpas tálak használta valószínűleg csak a késő Vučedol-, korai Somogyvár-Vinkovci kultúra időszakára korlátozódik.

A Dunadúló úti tál oldalfala vastag (közel 1 cm), amely idegen a Harangedény-Csepel Csoport kerámia művességétől, úgy gondoljuk ez is inkább a Makó hagyományok jellegzetessége. A Csepel-Dunadúló úti keresztalpas tál különlegességét annak díszítése jelenti. A tál kívül-belül gazdagon díszített, a készítés módja: pecsételt dísz (3. kép 1-3), amely a Harangedény kultúra jellemző díszítése (3. kép 4, 5), és amely -kultúra specifikus. Ezeket a bepecsételt díszítéseket a harangedényeken és tálperemeken alkalmazzák, melyeket néha mészbetéttel töltenek ki. Ezek a tárgyak a „Bell Beaker package” elemei, melyek szakrális jelentőséggel is rendelkezhetnek.

A különböző kora bronzkori kultúrák kerámia-típusainak keveredése – akár egy síron belül is, – valamint a különböző korabronzkori népcsoportok díszítő motívumainak megjelenése egy edényen, nem ismeretlen a korabronzkorban Budapesten és környékén. A kerámia leleteken ke-

resztül kimutattuk, hogy a Harangedény-Csepel Csoport identitásukat megőrizve, intenzív kapcsolatokat ápolt mind a Makó-, mind a Somogyvár-Vinkovci és kora Nagyrév kultúrákkal. A Csepel-szigeti (szigetszentmiklósi) telepleletek közül a legjobb példa erre a korábbi feltárások során felszínre került aszimmetrikus fülű edény, amely a Harangedény kultúra, kora Nagyrév- és Makó kultúra elemeit, díszítő motívumait ötvözi magában.

A Harangedény-Csepel Csoportot tehát már a megtelepedésüktől kezdve a környezetében élő kultúrák hatása éri (késő Makó, Somogyvár-Vinkovci és Proto-Nagyrév), melyekről korábban Kalicz-Schreiber Rózsa is többször beszámolt. Ezek a (multikulturális) hatások kimutathatók, a Duna mentén lelőhelyüinktől északra is az albertfalvai telepleletek között is.

Korábban megállapítottuk, hogy a kedvező földrajzi adottságú és több régészeti korszakban is intenzíven lakott Duna parti lelőhelyeken, – pl. a békásmegyeri Duna-parton és a közeli Aranyhegyi-patak völgyében – a Harangedény-Csepel Csoport nagyobb temetője és teleprészlete is ismertek, melyekkel feltételezhetően egykorúak a Makó-kultúra Duna-parti lelőhelyei.

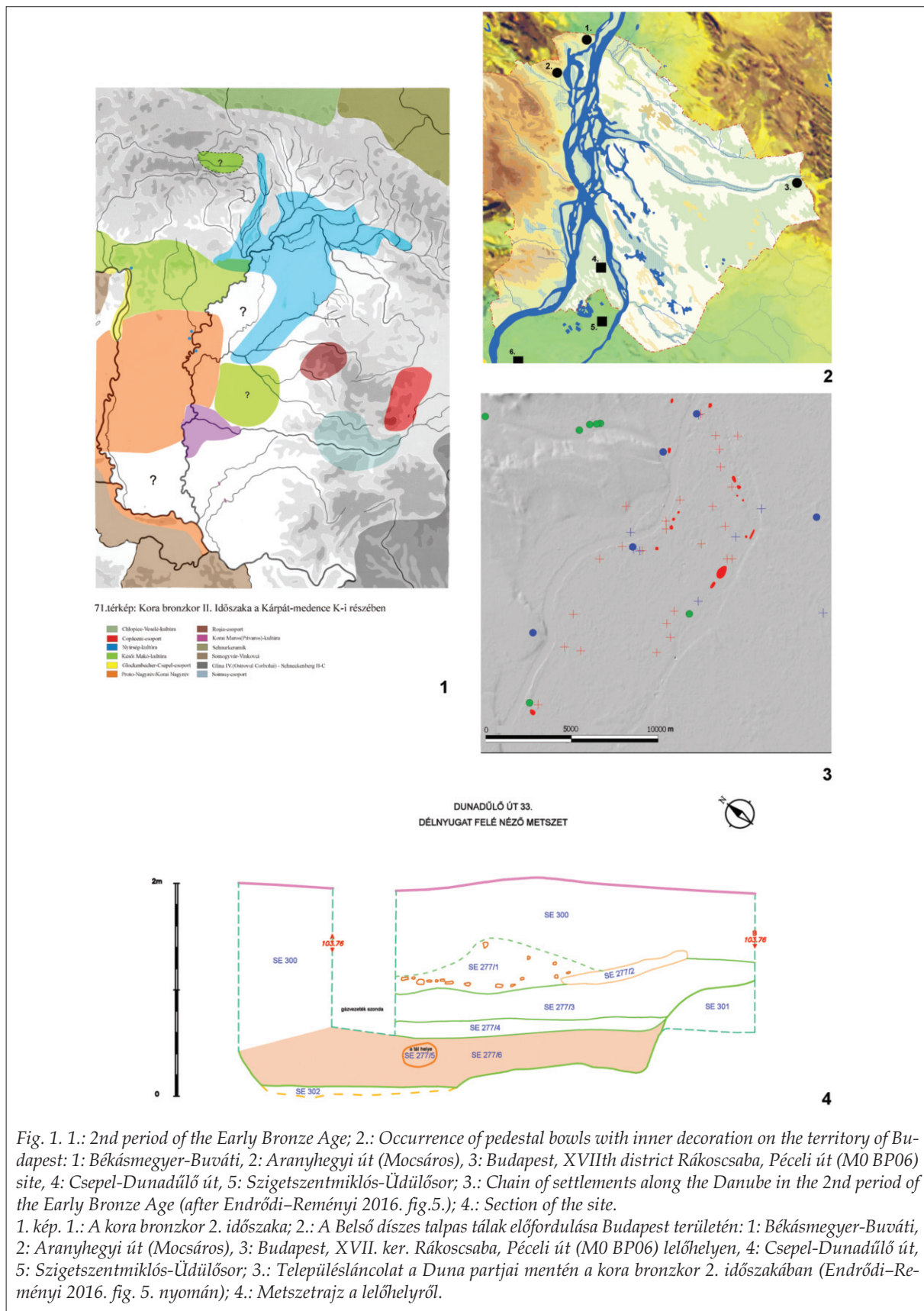
A kora bronzkor 2 időszakát meghatározó kulturális mozaikosság, a társ-kultúrák fazekas műhelyeire jellemző díszítőmotívumok egyes elemeinek átvétele mellett, a Harangedény-Csepel Csoport településeinek (valamint a temetkezéseinek) ún. presztízstárgyai, kerámia anyaga a közép-európai harangedényes kör, elsősorban a morvaországi területi csoport leletanyagával mutat szoros kapcsolatot.

A csepeli Dunadúló úton előkerült talpas tál különleges kifejezője e fent említett multikulturális kapcsolatoknak. Jelen esetben a Harangedény-Csepel Csoport és Makó-Kosihy-Čaka kultúrák népességének (feltételezhetően békés) kapcsolata, valamint a két kultúra identitásának egyesítése fejeződik ki a Makó táltípuson alkalmazott harangedényes technikával díszített edényen.

A Csepel Csoport vučedoli tradíciójú talpas táljai, a kora bronzkor 1-2a-b fázis idején használatban vannak, azonban véleményünk szerint eredeti (rituális) funkciójukat a Harangedény-Csepel Csoport életében elvesztik. A csepeli Dunadúló úton feltárt talpas tál, a Harangedény-Csepel Csoport Makó kultúrával fennálló kapcsolatrendszer bizonyítéka. A szakrális életben, azonban a Harangedény kultúrában jól ismert, identitást kifejező és presztízstárgyként is nyilvántartott, sírmellékletek közül előkerülő, lábakon álló tálaké a fő szerep,

amely nem hozható – sem tradíciójában sem szellemiségében – összefüggésbe a vučedóli hagyományú Makó kultúra belső díszes talpas tálaival.

Az eddig (díszítésében) egyedülálló tál, a Harangedény-Csepel Csoport társadalmi kapcsolatrendszerének sokszínűségét jelzi.



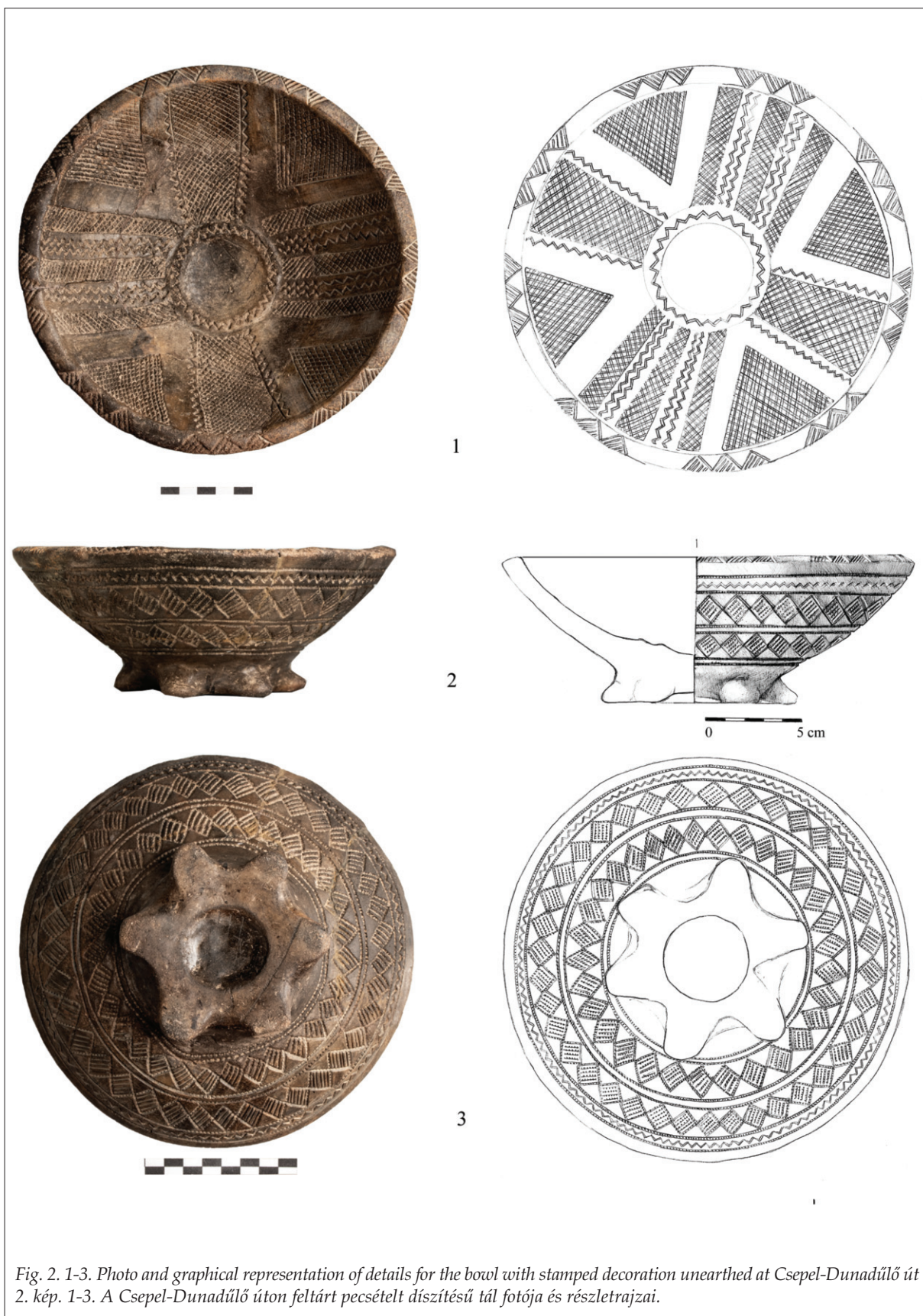


Fig. 2. 1-3. Photo and graphical representation of details for the bowl with stamped decoration unearthed at Csepel-Dunadűlő út  
2. kép. 1-3. A Csepel-Dunadűlő úton feltárt pecsételt díszítésű tál fotója és részletrajzai.



Fig. 3. Stamped decoration on Makó type bowl and bell beakers: 1,2: macro-photo of the inner side of the bowl with stamped decoration, 3: macro-photo of the external side; 4: bell form beaker (Békásmegyér site, Grave nr. 471, after Kalicz-Schreiber 1984, 31. tábla 2.) and the macro-photo of its stamped decoration 5: Beaker from Csepel-Rákóczi F. út and its ornamentation (after Endrődi-Horváth 2002)

3. Pecsételt díszítés Makó típusú tálon és harangedényeken: 1,2: A pecsételt díszítésű tál belső oldalának makrofotója, 3: külső oldal makrofotója; 4: harangedény (Békásmegyér 471. sír, Kalicz-Schreiber 1984, 31. tábla 2. nyomán) és pecsételt díszítésének makrofotója 5: Csepel-Rákóczi F. úti harangedény és díszítése (Endrődi-Horváth 2002 nyomán)



Fig. 4. Pedestal bowls from the Makó Culture sites on the territory of Budapest: 1-2. Budapest, XVIIth district Rákosszaba, Péceli út (excavation by A. Korom), 3: Budapest, Békásmegyert-Buváti (after Schreiber 1972. fig.1.;4,5.), 4: Aranyhegyi út (Mocsáros) Grave 1. (after Kalicz-Schreiber 1994. fig. 2.), Pedestal bowls from the site of the Bell Beaker-Csepel group: 5-6: Tököl (after Kalicz-Schreiber-Kalicz 1984. 34. t. 5,6.

4. kép. Talpas tálak Budapest területén a Makó kultúra lelőhelyeiről: 1-2. Budapest, XVII. kerület Rákosszaba, Péceli út (Korom A. ásatása), 3: Budapest, Békásmegyert-Buváti (Schreiber 1972. fig.1.;4,5. nyomán), 4: Aranyhegyi út (Mocsáros) 1. sír (Kalicz-Schreiber 1994. fig. 2. nyomán), Talpas tálak a Harangedény-Csepel Csoport lelőhelyéről: 5-6: Tököl (Kalicz-Schreiber-Kalicz 1984. 34. t. 5,6. nyomán)



Fig. 5. 1-8. Finds of the Bell Beaker - Csepel group from the site Csepel-Dunadűlő út  
 5. kép. 1-8. A Harangedény- Csepel Csoport leletei a Csepel-Dunadűlő útról.

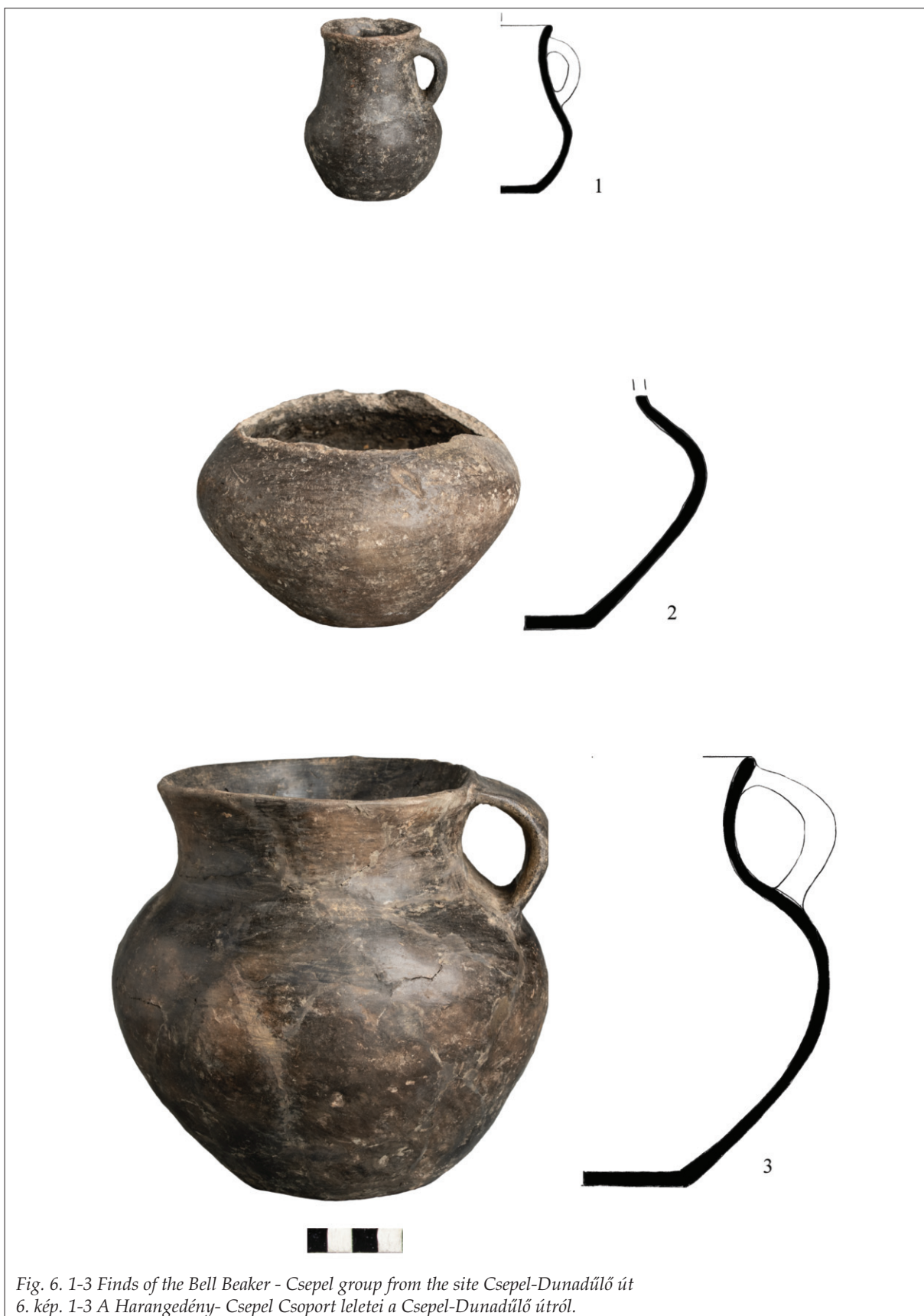


Fig. 6. 1-3 Finds of the Bell Beaker - Csepel group from the site Csepel-Dunadűlő út  
6. kép. 1-3 A Harangedény- Csepel Csoport leletei a Csepel-Dunadűlő útról.

