

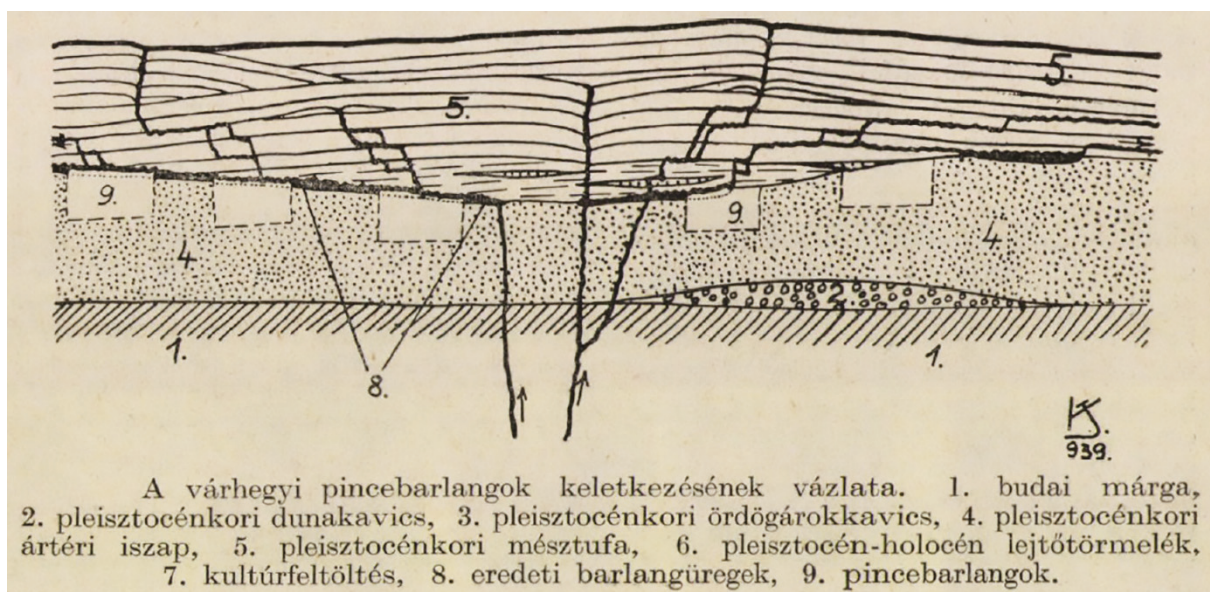
SZABÓ BALÁZS

## A budai Vár barlangpincéinek kialakulása, kialakítása és vizsgálata a 13. századi (első) telekosztás tükrében III.

A város alapításkori valószínű telekosztása és városszerkezete a föld alatt elhelyezkedő objektumok alapján

### ELŐZMÉNYEK

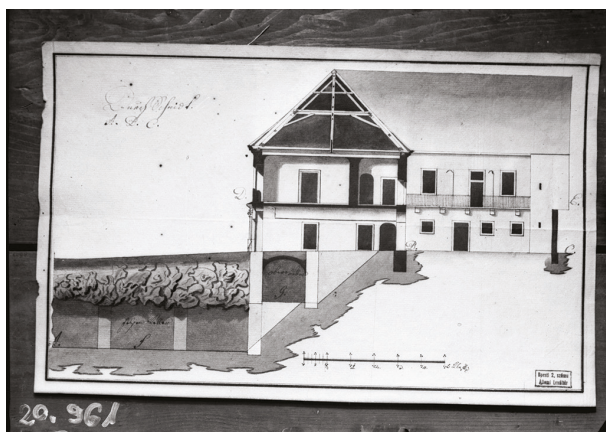
A tanulmány sorozat első és második része a Budapest Régiségei 45. és 47. kötetében jelent meg 2012-ben és 2014-ben.<sup>1</sup> Az eltelt idő alatt újabb adatok és dokumentumok kerültek látókörömbé,



1. ábra – A vár hegyi pincebarlangok keletkezésének vázlata (Kerekes 1940. 131. p. 2. kép)  
Fig. 1 – Outline of the formation of the Buda Castle Hill caves (Kerekes 1940. 131. p. Fig. 2.)

melyek közelebb vittek a kutatott téma kérdéses részeinek megoldásához. Az első részben részletesen bemutattam a budai Vár alatti üregrendszert. Arra a következtetésre jutottam, hogy a budai Vár alatti barlangpincék valószínűleg döntő méretükben mesterségesek, mindössze igen kis

<sup>1</sup> SZABÓ 2012. SZABÓ 2014. A szerző okl. építőmérnök, statikus, mérnök tanár, a budavári barlangpincék kutatója.



2. ábra – Az Úri utca 19. számú épület alatti barlangpince metszete 1801-ből vagy 1803-ból / Fig. 2 – Section of the cave cellar under the building at 19 Úri Street from 1801 or 1803 (BTM Vármúzeum Középkori Főosztály Fotótár / BHM Castle Museum Medieval Department, Photography Collection)

a természetes eredetű mésztufa barlangok követik az utcák vonalát. A szerzők arra gondoltak, hogy a víz által kimosott és behorpadt részeken vezették az utcákat, de ezzel nem értek egyet.<sup>3</sup> A pincék kialakításának okára egy történeti adat is segítségünkre van. A tatárjárás után, a mongoloktól visszaérkező követ, Plano Carpini 1247-ben így foglalta össze az erődítésekre vonatkozó



3. ábra – Az Országház utca 14. földalatti objektumainak összesített rajza (a szerző rajza) / Fig. 3 – Composite drawing of the underground objects at 14 Országház Street (drawing by the author)

lőszínűleg egy budai barlangpince egyik legelső ábrázolását láthatjuk azon az 1803-ban készült felmérési terven, amely az Úri utca 19. számú házat ábrázolja.<sup>5</sup> (2. ábra) A tanulmány sorozat első

részükből lehetnek természetesen. A második részben több lehetőséget vázoltam fel a budai Vár alatti barlangpincék, kürtők és aknák kialakításának okáról. Egy kísérletsorozatnak köszönhetően már biztosabb információkkal rendelkezünk. Véleményem szerint a barlangpincék részben kőnyerő és esetleg habarcs alapanyagot jelentő helyek lehettek. Kerekes Ferenc 1940-ben megjelent cikkében szereplő, általa rajzolt ábrán egyértelműen jelöli, hogy a barlangüregek csak nagyon kicsiny magasságúak lehettek eredetileg, és azokat az emberi kéz bővíthette.<sup>2</sup> (1. ábra) Már 1955-ben felvetették a Budapest Műemlékei című könyv I. kötetének szerzői, hogy

tanácsait: „Ha pedig egyes városokat és várakat meg akarnak erősíteni, elébb vizsgálják meg, milyen azok fekvése, legyen elégséges vizük és fájuk, és ha mód van rá a ki- és bejárást ne lehessen elzárni... Táróljanak több évre szóló élelmet”... „vájjanak titkos vermeket, és rejtsek bele termésüket, valamint egyéb holmijukat”.<sup>4</sup> Arról nincs további információ, hogy tanácsait megvalósították-e.

Még néhány pontosítás a korábban megjelent tanulmányaimhoz. Továbbra is kutatom és keresem a budai Vár alatti üregrendszer korai ábrázolásait. Va-

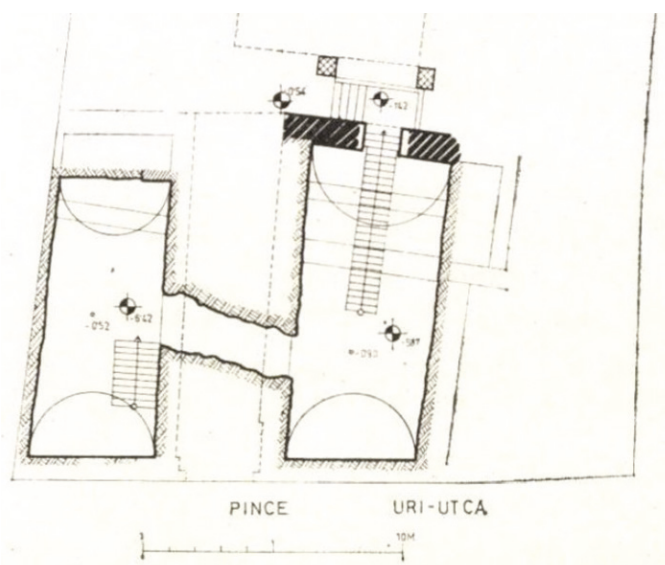
<sup>2</sup> KEREKES 1940. 131.

<sup>3</sup> BORSOS - POGÁNY 1955. 48.

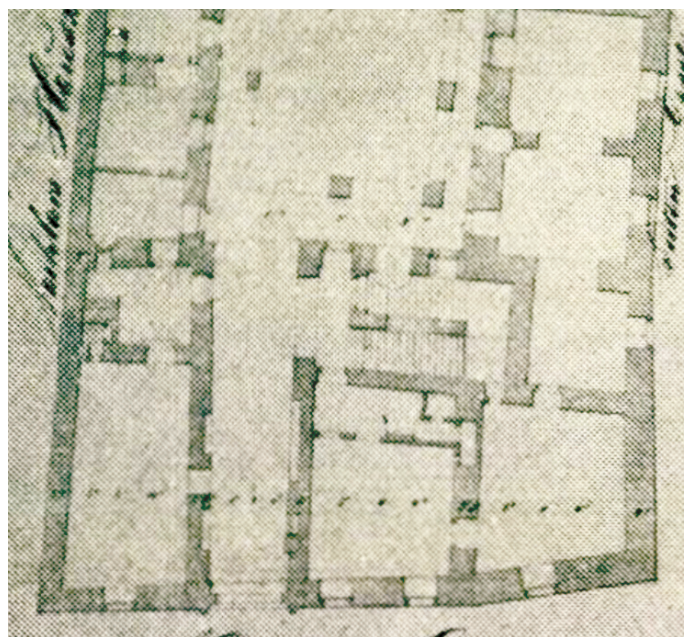
<sup>4</sup> CARPINI 1981. 251. Fordította Gy. Ruitz Izabella. Köszönöm Benda Juditnak, hogy felhívta rá a figyelmemet.

<sup>5</sup> BUZINKAY 2016. 73. Balla Antal felmérése 1803. NEY 1967. 36-37.

részében említettem, hogy mielőtt Kadíć Ottokár barlangoknak azonosította volna a budai Várban lévő mélypincéket, sziklapincéket, egyéb üregeket, senki sem nevezte azokat barlangoknak. Bebizonyosodott, hogy ez nem igaz, mivel a 1924-ben megjelent Budapest Műemlékei című könyvben Lux Kálmán bizonyos részeit már barlangként nevezi meg.<sup>6</sup> Az Országház utca 16.-ban lévő kisméretű homlokzati kőkeretről ma már bizonyosan kijelenthető, hogy kútmerítő nyílása lehetett, mivel a budai Várban található utcai pincelejáratok kőkeretei mind sokkal szélesebbek voltak.<sup>7</sup> Az Országház utca 14. épület alatti pincék és barlangpince a tanulmány-sorozat első részében már szerepelt, de mivel 2016-ban volt szerencsém az épület bővítésében és barlangpince-megerősítés tervezésében részt venni, újabb információkat szereztem róla. (3. ábra) A tanulmány-sorozat második részében, a V. területen belül többek között elemeztem az Úri utca 38. telken lévő épületeket. Megfogalmaztam, hogy a telek eredetileg keskenyebb lehetett és az északi oldalán 5,9 méter széles rész már a következő telekhez tartozhatott. Ehhez további két bizonyítékot is sikerült felkutatnom. Az egyik felmérési alaprajzon az épület alatti pincék láthatóak, melyekből egyértelmű, hogy a vári telkek beépítési metodikájához hasonlóan az eredeti telek két oldalán egy-egy épület pincéje ismerhető fel, melyeket később a kapubejáró alatt földalatti folyosóval kötötték össze. A régebben, a másik telekhez tartozó részen pincét nem jelöltek, de nem kizárható jelenléte. (4. ábra) A következő ábrán az épület földszinti alaprajza látható, amelyen a főfalak



4. ábra – Az Úri utca 38. alatti pincék alaprajza (CZAGÁNY 1969. 354. 9. kép) / Fig. 4 – Layout of the cellars laying beneath 38 Úri Street (CZAGÁNY 1969. 354. Fig. 9.)



5. ábra – Az Úri utca 38. földszinti alaprajza (CZAGÁNY 1969. 355. 10. kép) / Fig. 5 – Layout of the ground floor of 38 Úri Street (CZAGÁNY 1969. 355. Fig. 10.)

egy-egy épület pincéje ismerhető fel, melyeket később a kapubejáró alatt földalatti folyosóval kötötték össze. A régebben, a másik telekhez tartozó részen pincét nem jelöltek, de nem kizárható jelenléte. (4. ábra) A következő ábrán az épület földszinti alaprajza látható, amelyen a főfalak

<sup>6</sup> Lux 1924. 70.

<sup>7</sup> Szabó 2012. 203. és 33. kép., Zádor 1994.

elrendezése a fentieket teljes mértékben alátámasztja. (5. *ábra*) Az épület déli pincéjében is előkerült az utcai pincejáró egyik oldali ajtó kőkerete és küszöbköve a pince Úri utcai homlokzatának belső síkján.

Korábban megjelent publikációim után most két új területen vizsgáltam meg a városalapítás-kori (13. század közepi) feltételezett telekosztást, valamint a pincék és barlangpincék elhelyezkedését.

VI. terület: Az Úri utca páros oldalán hat telek, vagyis az Úri utca 68.-tól 72.-ig és ettől számítva északi irányban további három, ma már nem létező telken lévő épületek elemzését végeztem el.

VII. terület: Az Országház utca páratlan oldalán az 5.-tól a 19. számú telekig vizsgáltam az eredeti telekosztást, és ezekhez a Kard utca 4. számú telket is hozzávettem. Az Országház utca páros oldalán a 24. számú háztól a 30. számú épületig, szintén a Kard utca vonaláig vizsgáltam az eredeti telekosztást. Ez mindösszesen tizenhat telek.

## A TELKEK MÉRETÉRŐL

Buda városa, a városalapítás idején igen modernnek számított.<sup>8</sup> A korabeli középkori városokhoz képest utcái szélesek, a telkek is nagyok voltak. Ez talán abból adódhatott, hogy a hegy beépíthető platója igen nagy területű volt, nagyjából 40 hektár. Bogdán István történeti mértékegységekkel foglalkozó kötetének adatai alapján a középkorban 6 láb felelt meg egy ölnök, mely később az évszázadok során jelentősen változott.<sup>9</sup> A tanulmányban részletesen elemzésre kerülő házak esetén, saját méréseim alapján, átlagosan kb. 0,305 méterre adódott egy láb, és 1,83 méterre egy öl, melyet egyben rekonstrukciós méretnek is használtam.<sup>10</sup> A tanulmánysorozat első két részében a telekosztás a föld alatt elhelyezkedő objektumok és a régészeti adatok alapján pontosan 60 láb (10 öl, kb. 18,3 m) méretűre adódott.<sup>11</sup> Az utcavonalat követve kiserkesztettem a feltételezett első telekosztást, amely telkenként 18,3 méteres távolságokra jött ki. Ez szinte mindenhol egybeesett a homlokzati kürtőkkel és a barlangpincékbe levezető lépcsőkkel, sőt a két újonnan vizsgált területen (VI. és VII.) sok helyen ma is ott vannak a telekhatárok, ahol a város alapításakor lehettek. Korábban Horler Ferenc és Weidinger György is készített méréseket az 1687-es Hauß-féle térkép alapján a vári telkekről, Nagy Lajos tanulmánya pedig az 1696-os Zaiger (telekösszeírás) korabeli felméréseit tartalmazza.<sup>12</sup> Végh András az Úri utca – Országház utca – Kapisztrán tér háztömbjének (volt Magyar Tudományos Akadémia) középkori telekosztás rekonstrukcióját végezte el.<sup>13</sup> Saját méréseim némileg eltérnek a fenti szerzők által publikált munkáktól.

<sup>8</sup> VÉGH 2009. 35-49.

<sup>9</sup> BOGDÁN 1978. 87.

<sup>10</sup> A kora középkorban nem ismerjük, hogy Budán milyen hosszúságot használtak, mindössze annyit tudunk, hogy a középkor végétől használatban lévő „budai láb” 0,3168 méter, illetve a budai öl 1,901 méter volt. BOGDÁN 1978. 78.

<sup>11</sup> SZABÓ 2012., SZABÓ 2014.

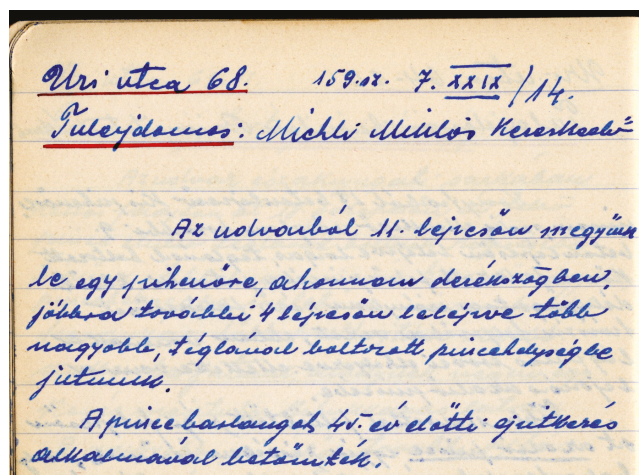
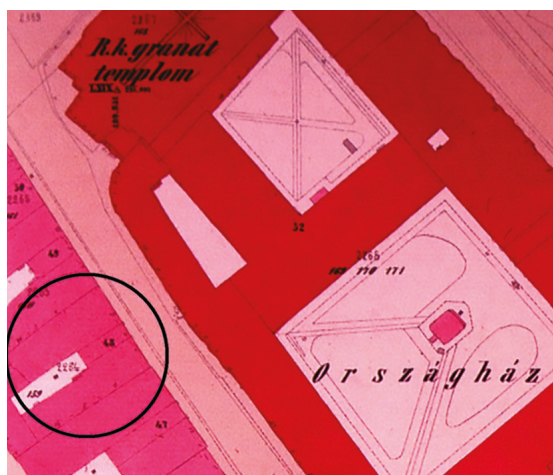
<sup>12</sup> WEIDINGER – HORLER 1956. 29-32. és 1-2. melléklet. NAGY 1971. 81-119.

<sup>13</sup> VÉGH 2003. 209-215.

## A VI. TERÜLET RÉSZLETES VIZSGÁLATA

## ÚRI UTCA 68.

Mint a legtöbb vári épületnek, ennek is közepén volt a kapubejárója és két oldalt a lakórésze, amely az 1873-as kataszteri felmérésen jó látható.<sup>14</sup> (6. ábra) Feltételezhető, hogy a többi vári házhoz hasonlóan az épület alatt is lehetett barlangpince, mely az Úri utca alá nyúlt és amelyhez



6. ábra – Buda sz. k. főváros felmérése, 1873. Belsőség 55. számú szelvény (balra) / Fig. 6 – Survey of the capital city of Buda, 1873. Section No. 55 of the inner parts (left) (HU BFL XV.16.a.201/13 - 55)

7. ábra – lásd 252. oldal / Fig. 7 – see on page 252

8. ábra – Kadić Ottokár kéziratos naplója a budavári barlangpincékről (1939), az Úri 68.-ról szóló lap (jobbra, Országos Környezet és Természeti Hivatal Barlangtani Intézetének gyűjteményéből) / Fig. 8 – A page from the diary of Ottokár Kadić with details about 68 Úri Street (right, from the collections of the Institute for Speleology)

kürtő vagy akna és lépcsőlejárát is tartozhatott. (7. ábra) Sajnos a régi lejáratot az új épület építéskor teljesen elbontották. Az új épület kapubejárója ma már nem közepén, hanem a homlokzat déli oldalán van. Az épület északi oldala alatt a régi épület pincéje megmaradt, míg a nyugati oldala alatt újabb pincék találhatóak. Lehetséges, hogy a mai társasház északi, régi pincéje régebben kétszintes volt, és az alsó szintről az épület közepén lévő udvar alatti barlangpincébe lehetett jutni. Ezt a barlangpincét az 1880-as években felmérték.<sup>15</sup> A pincékről Kadić Ottokár beszámolt naplójában, de ma már ezek a pincerészek nem hozzáférhetőek. (8. ábra)

## ÚRI UTCA 70.

Az épület közepén lévő kapualjától északi és déli irányban lévő épületszárnyak, eredetileg az Úri utcai frontra épült három traktusból álló, utcára merőleges házak lehettek, hiszen 2015-ben az Úri utca 72-ben végzett falkutatások során a 70. szám felől a tűzfalban különlegesen, nagy kövekből falazott részt találtak az egyik szobában.<sup>16</sup> (9. ábra) Ez az armírozott kőszarok 22,05 méterre van az Úri utcai homlokzati vonaltól, tehát pontosan ott ahol az épület alatti pince nyugati vége.

<sup>14</sup> BFL XV. 16a.201/9 (1-40). Marek János 1973.

<sup>15</sup> ZADOR 1994.

<sup>16</sup> H-Y 2016. 52. o. és 97. kép.

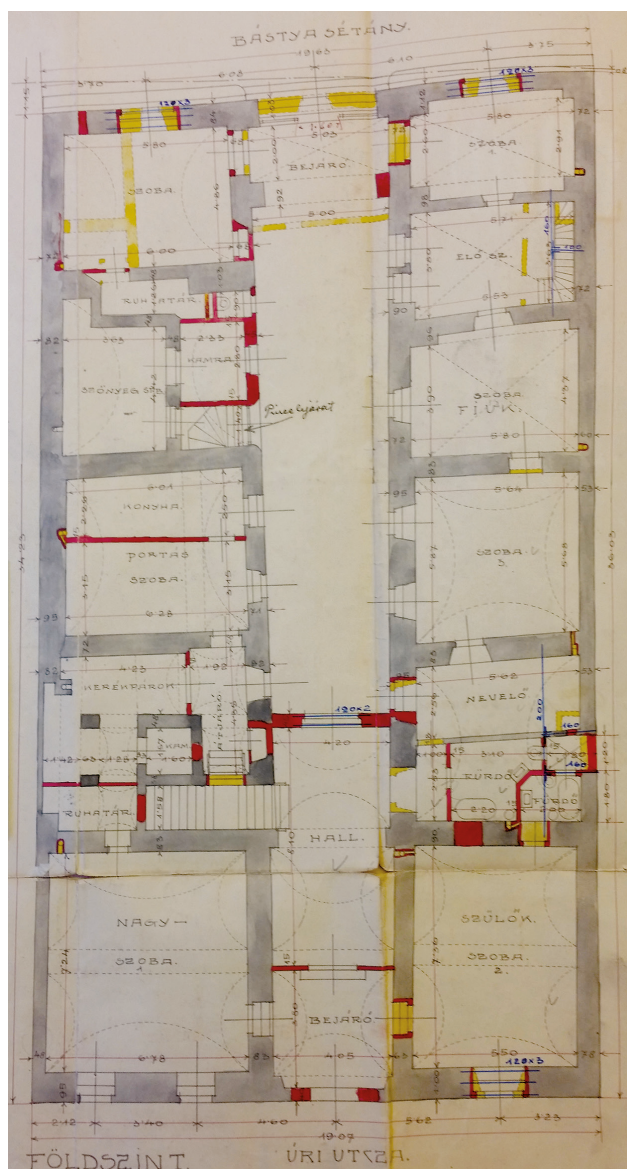




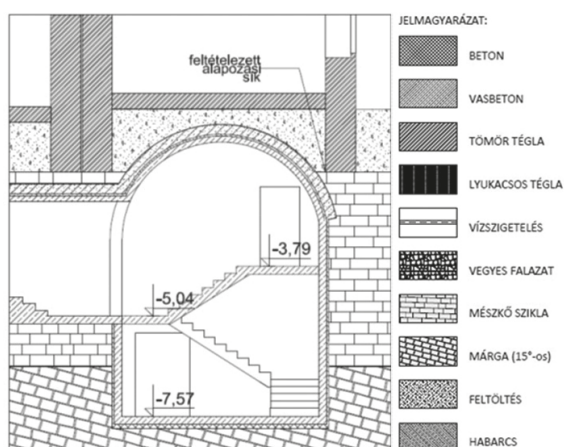
9. ábra – Az Üri utca 70. régi sarokarmírozása az Üri utca 72. felől (H-Y 2016, fényképmelléklet F97. kép) / Fig. 9 – The old quoining of 70 Üri Street on the side towards 72 Üri Street (image F97 from the photo appendix of H-Y 2016)

Továbbá az Üri utcától számolva a harmadik és negyedik helyiség között három lépcsőfoknyi magasságkülönbség is van a padlóban, mely arra utalhat, hogy nem egy korban épülhettek. (10. ábra) Tehát a sarokarmírozás az eredeti Üri utca 70. telken álló északi, utcára merőleges épület északnyugati sarka lehetett. A kapualj Üri utcai

részét már régebben beépítették lakóternek. Az északi szárny alatt nagyméretű, boltozatos pince volt egészen 1968-ig, amikor az Üri utca 72. pincéje felőli bejáraton keresztül egy erőművi kapcsolótérre alakították. Pillanatnyilag ez a rész vasbeton bélésfalakkal van ellátva, és két szintre van osztva, és (11. ábra) csak a 72. számú házból megközelíthető. Ebben a pincében az átalakítás előtt volt egy kút vagy akna, ami érdekes módon belemetszett a pince északi falába. Lehetséges, hogy a földszinti, keskenyebb fal vonalát követve alakították ki. A korabeli fotókon felül bebetonozott boltozati rész látható, tehát felnyúlt a földszintig. A kút vagy akna az 1930-as évek végén a szomszédos épület alá épült Magyar Nemzeti Bank óvóhely -15 méter mélyen létesült ún. Nagy Trezorja mellé nyúlt le. (12. ábra) Ma már nem látható, mert valószínűleg 1968-ban tömedékelték. A pincének kő hevederívvel erősített téglaboltozata van. (13. ábra) A pince és barlangpince



10. ábra – Az Üri utca 70. épület földszinti alaprajza 1935-ben / Fig. 10 – Ground floor layout of 70 Üri Street in 1935 (HU BFL XV. 17. d. 329 - 6694)



11. ábra – Az Üri utca 70. alatti pince keresztmetszete /  
Fig. 11 – Section drawing of the cellar under 70 Üri Street  
(SCHÜLLER ÉS TÁRSAI 2016)



12. ábra – A nagy trezorterem déli fala (a szerző felvétele 2016-ból) /  
Fig. 12 – The southern wall of the great vault room (photo  
by the author from 2016)



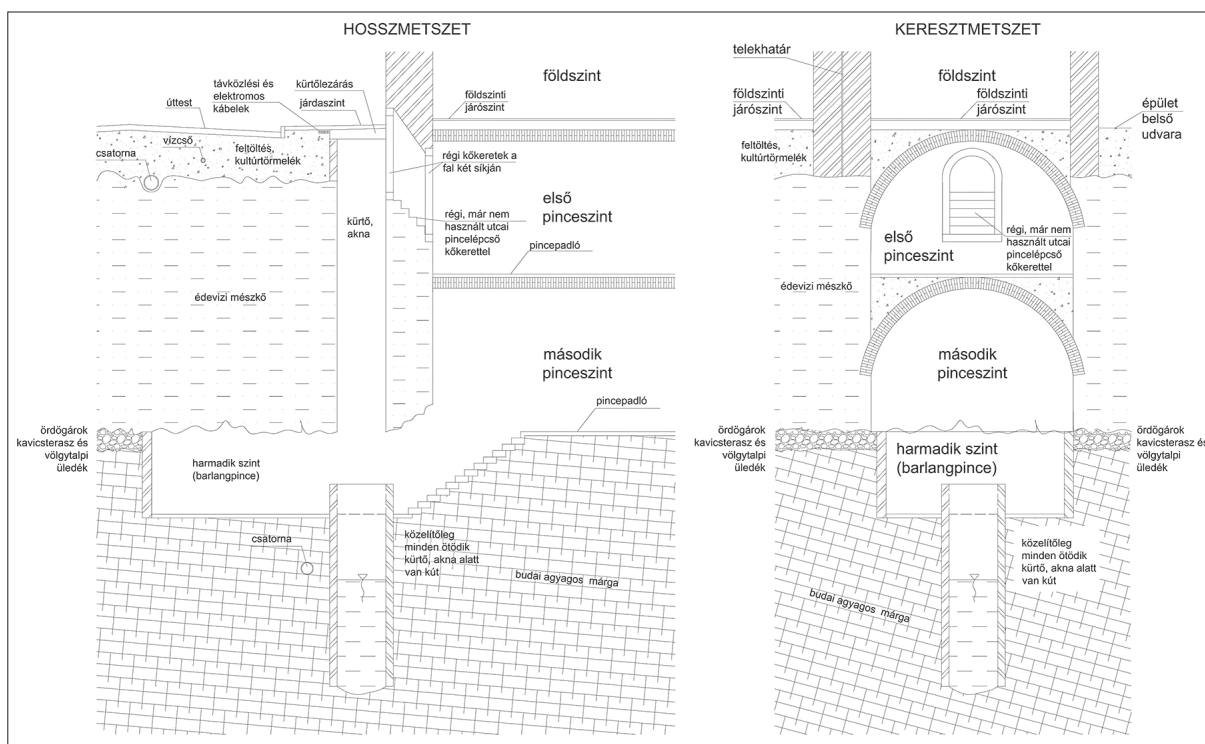
13. ábra – Az Üri utca 70. pince nyugati végének részlete a kőkeretes udvari pincelejáróval /  
Fig. 13 – Detail of the western end of the cellar at 70 Üri Street with the stone-framed courtyard cellar entrance (HU BFL XV. 17. e. 306. a - 730)

egymáshoz való elhelyezkedése nagyon hasonló a Várban máshol megfigyelhető elrendezésekhez. (14. ábra) A pince már régebben lezárt udvari és utcai kőkeretes pincelejáróit az átalakítás előtt megtalálták.<sup>17</sup> (15. ábra) (16. ábra) (17. ábra)

A 18. ábra az Üri utca 70. és 72. egymás melletti pincéjének keresztmetszetét mutatja az erőművi átalakítás idejéből. A pincéből nyugati irányban valaha még egy hosszú folyosó is vezetett a Tóth Árpád sétány irányába, amely az egyik felmérési terven látható. (19. ábra) Erről a folyosóról nincs további információnk, de valószínűsíthető, hogy az északi szárny nyugati végének kiépülésekor hozhatták létre, hogy a pincébe a Tóth Árpád sétányról le lehessen jutni. Ehhez a folyosóhoz hasonló található néhány házzal arrébb az Üri utca 64-66. épület északi része alatt is. Sajnos az az épület nem kutatható, mivel a Német Nagykövetség birtokában

van. Az épület előtt, az Üri utca alatt barlangpince van. Ez régebben nagyobb kiterjedésű volt, de az Üri utca 72.-t érintő II. világháború előtti és alatti Magyar Nemzeti Bank-féle építkezések során belső mérete csökkent, hiszen belésfalakat építettek bele. Régebbi barlangpince felmérések

<sup>17</sup> BERTALAN 1973. 280.



14. ábra – A budai Várban a háromszintes pincék tipikus hossz- és keresztmetszete (a szerző rajza) / Fig. 14 – Typical length and cross-section of the three-storey cellars in the Buda Castle District (drawing by the author)

alapján feltételezhető, hogy az épület északi szárnya alatti pincéből lehetett a barlangpince szintre lejárati lépcső, mivel az alaprajzon a lépcső helyén egy beugrót jelöltek. (20. ábra) Egy 1917-ből származó beszámolóból erről a részről egy leírással rendelkezünk: „A felsőbb helyiségből létrákon mentünk át a tulajdonké-

15. ábra – Az épület alatti pince keleti részlete 1968 előtt / Fig. 15 – Eastern part of the cellar under the building before 1968 (HU BFL XV. 17. e. 306. a - 730)

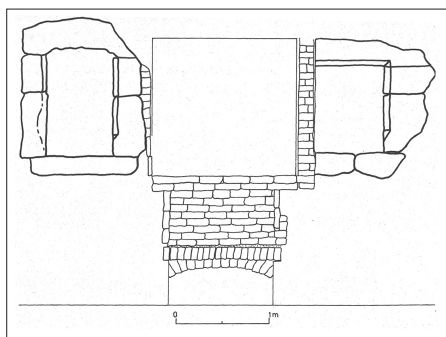


16. ábra – Az Úri utca 70. pincéjének nyugati végében lévő régi udvari kőkeretes pincelejárát 1986 előtt / Fig. 16 – The old courtyard stone-framed cellar entrance at the west end of the cellar at 70 Úri Street before 1986 (HU BFL XV. 17. e. 306. a - 730)



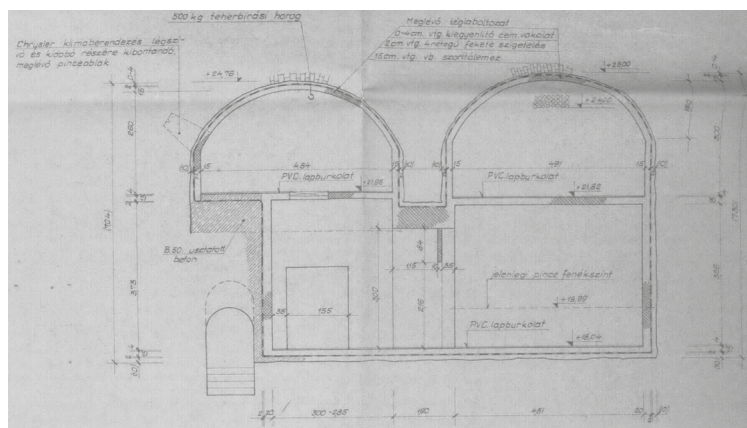
peni szomszéd ház alatt fekvő refugiumba. Ez két egymás alatt élére állított téglából s hatalmas kvadratus kövekből megépített elég alacsony bolthajtásos terem. A felsőt egy ideig a szomszéd házban pincéül is használták. Kéményjáratok jelzik, hogy valamikor fűtötték a földalatti termeket. A felsőbből faragott kis ajtó lépcsőhöz vezet, mely néhány fok után a ház egyik lakásának padlózata alatt ér véget. Itt volt ugyilátszik a refugium titkos bejárata. Szakvélemények szerint ez a refugium a török kor előtti időkből való.”<sup>18</sup>

<sup>18</sup> III. KER. ÁLLAMI FŐGIMNÁZIUM 1917. 12.



**17. ábra** – Az Üri utca 70. északi szárnyának Üri utcai homlokzatának feltárási rajza 1967-ből (BERTALAN 1973. 279. 15. kép)

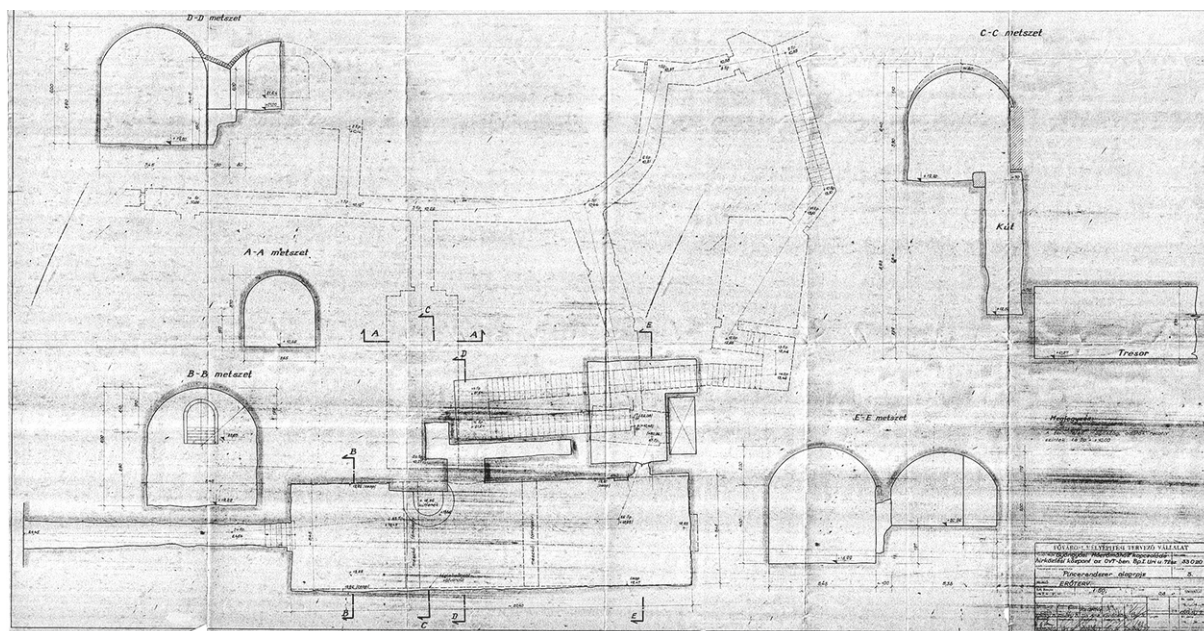
**Fig. 17** – Survey drawing of the Üri Street facade of the northern wing of 70 Üri Street from 1967 (BERTALAN 1973. 279. Fig. 15.)



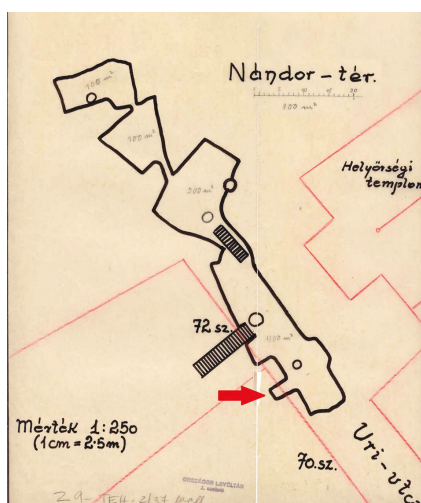
**18. ábra** – Az Üri utca 70. és 72. pincének keresztmetszete (kettő között közepén a telekhatár) / **Fig. 18** – Cross-section of the cellars at 70 and 72 Üri Street (the boundary between the two is in the middle) (MAVIR)

**19. ábra** – Az Üri utca 70. északi szárnya alatti pincerendszer a folyosóval a rajzon baloldalt (Fővárosi Mélyépítési Tervező Vállalat, 1967) (Az Üri utca 72.-ben 2016. év elején megtalált tervek közül)

**Fig. 19** – The basement system under the northern wing at 70 Üri utca with the corridor on the left side of the drawing (Budapest Civil Engineering Planning Company, 1967) (one of the plans found at 72 Üri Street in early 2016)



Erről a mesterséges kiépítés miatt további információval nem rendelkezünk. A barlangpince-szint ezen részén az 2016-ban végzett falfeltárás során is csak annyit tudtunk megállapítani, hogy feltöltés van a fal mögött. A kiépített barlangpince ma már csak az Üri utca 72.-ből megközelíthető. A ház északnyugati sarkában lévő földszinti lakásában 30 évvel ezelőtt találtak a padló alatt egy kutat, melyet a lakók szerint az akkori házkezelő lezárt vagy feltöltött. Az épület déli része alatt is van egy nagyméretű, boltozatos, kelet nyugati irányú pince. Elképzelhető, hogy ebből a pincéből is nyílhatott valaha barlangpince, de erre utaló jeleket nem találtam. Kadić Ottokár naplójában is csak annyit jegyzett meg az épület alatti barlangpincéről, hogy a Nemzeti Bank pincéjéhez csatolták.



20. ábra – Az építkezés előtt az utca alatt elhelyezkedő barlangpincék alaprajza / Fig. 20 – Floor plan of the cave cellars under the street before construction (HU-MNL-OL-Z 9)

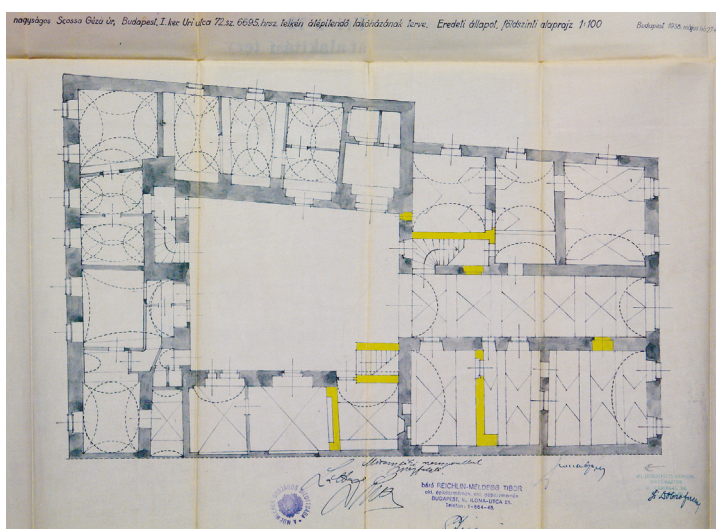
elkészítésében volt szerencsém részt venni. A munkák keretében módom volt rá, hogy az újabb feltárások, falkutatások, és néhány épületről szóló régi tervrajz alapján újra áttekintsem az épület építéstörténetét. Lehetőségem volt összevetni, hogy esetleg hasonlít-e a tipikus telekosztáshoz és telekbeépítéshez, illetve az alatta elhelyezkedő pincék és barlangpincék milyen összefüggéseket mutatnak. A létesítmény a budai Várhegy északi része alatt, az Úri utca utolsó háza és a Kapisztrán tér délnyugati része alatt helyezkedik el. A telek utcai szélessége 10 öl (60 láb), azaz 18,3 méter, mint az első telekosztás mérete a vár többi telkénél is. Mindössze annyi az eltérés az általános vári beépítéshez képest, hogy itt a feltételezett telekméret nem 18,3 méternyit nyúlik be az udvar irányába,

hanem kevesebbel. (21. ábra) Egy 1917-ből származó beszámolóból erről a részről egy leírással rendelkezünk: „Látogatásunk az I Uri-utca 72. sz. ház pincéjéből vette kezdetét; melynek tulajdonosa baáni Gombár Tivadár dr. ügyvéd a legszívesebben adott engedélyt a földalatti világ megtekintésére. Széles lépcsősoron szállottunk alá egy részben a várhegy talajába vajt, részben beépített helyiségbe, majd ismét egy mélyebben

## ÚRI UTCA 72.

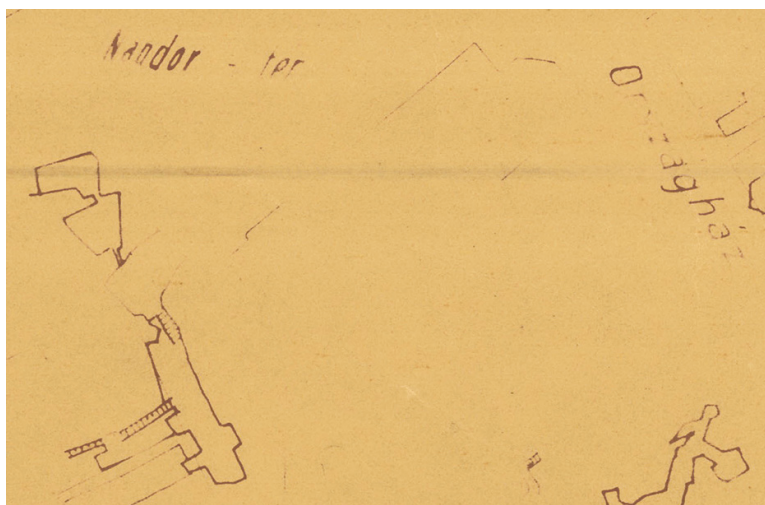
Az épület alatti, részben a barlangpincékből kialakított óvóhely történetét nagyrészt már korábban publikáltam.<sup>19</sup> Az alábbiakban csak azokat a részleteket ismertetem, mely a 13. századi telekosztás és a korai földalatti objektumok kapcsolatának megértése miatt szükséges. Az Úri utca utolsó háza alatt egy nagyméretű és érdekes történeti múlttal rendelkező óvóhely helyezkedik el. Az épület előtti járda és út alatt nagy kiterjedésű barlangpincék vannak. A Magyar Nemzeti Bank a 1936-tól 1942-ig terjedő időszakban részben ezekből a barlangpincékből egy igen mélyre lenyúló óvóhelyet és értéktárolót alakított ki. A létesítményt 1968-ban újabb részekkel bővítették, amelyhez a szomszédos, 70.-es számú ház középkori pincéjét is igénybe vették. 2015-2016-ban az épület és az

alatta lévő földalatti terek nagyszabású átépítési terveinek



21. ábra – Az Úri utca 72. épület földszintjének felmérési terve Reichlin-Meldegg Tibor által 1938. május 27-én (H-Y 2016, teromelléklet, T3 tero) / Fig. 21 – Survey plan of the ground floor of 72 Úri street by Tibor Reichlin-Meldegg on 27 May 1938 (H-Y 2016, plan appendix, plan T3)

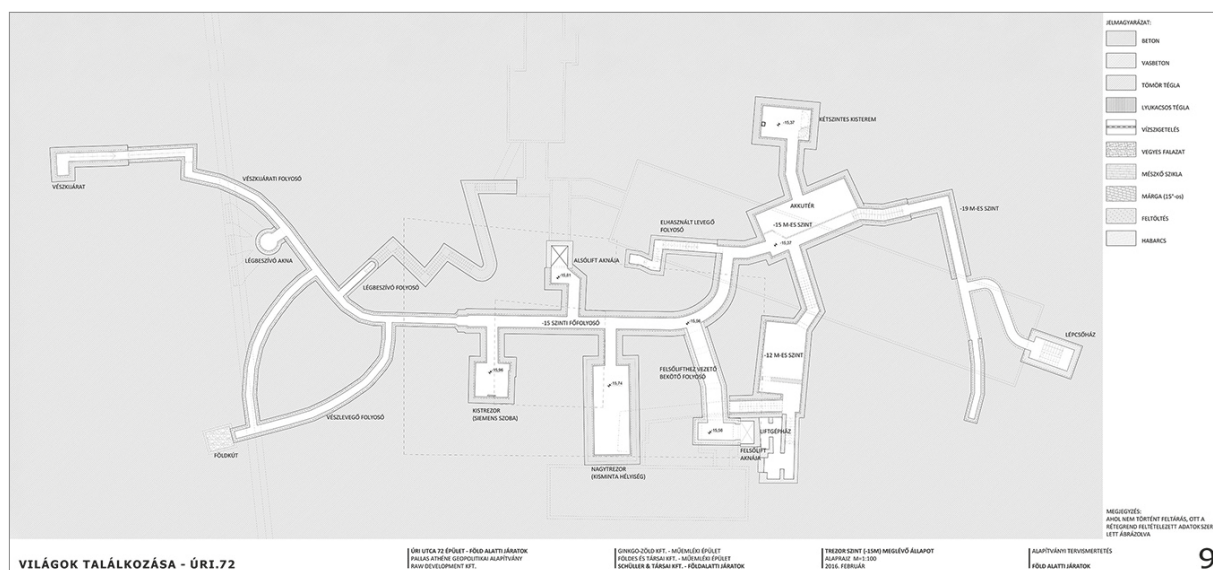
<sup>19</sup> SZABÓ 2007., SZABÓ 2011a., SZABÓ 2011b., SZABÓ 2011c. és SZABÓ 2015.



22. *ábra* – Budapest Főváros I. ker. a Várban lévő sziklapinczék és földalatti üregek átnézeti térrajza (részlet) (balra)  
 Fig. 22 – Budapest Capital District I. Layout of the rock cellars and underground cavities in the Castle (detail) (left)  
 (HU BFL XV. 17. d. 328. 70 274)

23. *ábra* – A -12 méteres szinten, az egykori barlangpincéből kialakított terek részlete (jobbra, Gulyás Péter felvétele 2001-ől)  
 Fig. 23 – Part of the spaces created from the former cave cellar 12 meters below ground (right, photo by Péter Gulyás in 2001)

24. *ábra* – A volt óvóhely átnézeti, meglévő állapotának alaprajza a Belügyi folyosó nélkül (SCHÜLLER ÉS TÁRSAI 2016 rajza a Geolink 3D cég háromdimenziós, lézerekemeres felmérése alapján) / Fig. 24 – Layout of the former shelter without the Internal Affairs corridor (drawing by SCHÜLLER AND PARTNERS 2016 based on a three-dimensional laser scanner survey by Geolink 3D)



fekvő barlangba vezetett utunk. E hatalmas földalatti üregből több kürtő visz a szomszédos pincékbe, egy jókora kútalaku kőbe vajt járat pedig felfelé a Nándor-tér alá. A barlang falán mély csepkőbermet van, itt-ott kormosság nyomai láthatók.”<sup>20</sup>

A kapualjtól délre eső helyiségek alatt, az 1930-as években zajlott átépítések előtt egy dongaboltozatos pince volt, amire több jel is mutat, és egy helyszínrajzon is látható. (22. *ábra*) Ennek a pincének a pinceablakai a mai napig is meg vannak a kapualjban. Ezek közül az egyiket az 1968-

<sup>20</sup> III. KER. ÁLLAMI FŐGIMNÁZIUM 1917. 11-12.

as átépítések során egy klímagép számára szellőzőnek nyitották meg. Az Úri utca 70. alatti pince vasbeton belésfallal való beépítésekor e pincét megtalálhatták. Mivel az itt kialakított lift-előtér mennyezete íves, ez valószínűleg a régi pince magmaradt középkori boltozata lehet. Továbbá a földalatti terekbe vezető (-4,5 méter szinten lévő) lépcsőpihenő mennyezetén is látható, hogy valaha egy íves földem alá épülhetett. Ebből a pincéből vezet le az utca alatti barlangpincébe egy hosszú lépcsősor. A pincébe épült bele az óvóhely felső liftjének vasbeton aknája is. Ugyanennek a pincének a nyugati végéből egy felfele vezető lépcsővel elérhető egy magasabb szinten lévő kisméretű pince. Ebben a pincében egyes források szerint<sup>21</sup> volt egy kút, vagy akna, de ez ma már nem látható. A többi vári épület és telek alatt lévő barlangpince elhelyezkedések alapján elképzelhető, hogy ebből a pincéből nyugati irányban egy lefelé vezető lépcsővel elérhető lehetett egy barlangpince, de ez csak feltételezés. A kapualjtól északra lévő lakótérben 2016-ban a tulajdonos kutatásokat végzett, de pincének nyomát nem találta, viszont kicsivel a földszinti padló alatt több helyen megtalálták a sziklafelszínt.

A kapualjtól délre fekvő pincéből az utca alatti barlangpincébe vezető hosszú lépcsőt meghagyták és kiépítették lejártnak. A lépcsősor végén, már a járda és az utca alatt, kiterjedt, barlangpincékből kiépített óvóhely található, ezt nevezzük ma -12 m-es szintnek. (23. ábra) Az épület kapubejárójától balra, a járdában lévő régi kürtő, vagy akna eddig a szintig nyúlt le. Itt Horusitzky Henrik 1939-ban az aknában, a mészkőpaplan alsó síkját a felszíntől 8,5 méter mélységben mérte.<sup>22</sup> A kürtőt, vagy aknát az építkezés alatt megszüntették, valószínűleg feltöltötték. Ahol a lépcső leérkezett a barlangpincébe, ott az 1930-as években, a Magyar Nemzeti Bank által finanszírozott kiépítések során jelentősen lemélyítették, azért hogy egy nagy belmagasságú, boltíves vasbeton doboz beférjen. A barlangpince fala és a vasbeton doboz közötti rést a kitermelt darabos, laza márgával töltötték ki. A padlót 2,0-2,1 méterrel lejjebb alakították ki, mint ahol az eredetileg volt.<sup>23</sup> Kiépítés előtt a barlangpince márga padlója valószínűleg északi irányban erősen lejthetett. Ennek a barlangpincének a déli végében is volt valaha egy kürtő, vagy akna, mely már az Úri utca 70. épülethez tartozott, az előtt helyezkedett el. Tehát a régen 70. számú ház alatti barlangpincét valamikor a 72. számhoz csatolták úgy, hogy a két barlangpincét összenyitották, és a kürtőt, vagy aknát is megszüntették az építkezés során. Ezekbe a barlangpince terekbe épült be a felső lift gépháza és a bank őrségének helyisége. A barlangpince északi irányban folytatódik egy keskenyebb átjárószerű résszel, mely egy igen tágas terembe vezet. Ez a barlangpince terem már nem a 72. számhoz, hanem az attól régebben északra fekvő telekhez tartozott. Érdekes adat, hogy az épület udvarának nyugati harmadában a 2015-ben végzett talajmechanikai mélyfúrás eredménye alapján<sup>24</sup> a felszíntől 6,7 méter mélyen találták meg a szikla alsó síkját. Viszont ahogy már említettem, az Úri utcai járda alatt már 8,5 méter mélyen<sup>25</sup>, míg a Mária Magdolna templom alatt már 22 méter mélyen helyezkedett el a szikla alsó síkja.<sup>26</sup>

<sup>21</sup> Valaha a házban működő Teherelosztó szolgálati lakásaiban lakók szerint.

<sup>22</sup> HORUSITZKY 1938. 110.

<sup>23</sup> SZABÓ 2007. 7.

<sup>24</sup> GÖRÖG – TÖRÖK 2016.

<sup>25</sup> HORUSITZKY 1938. 110.

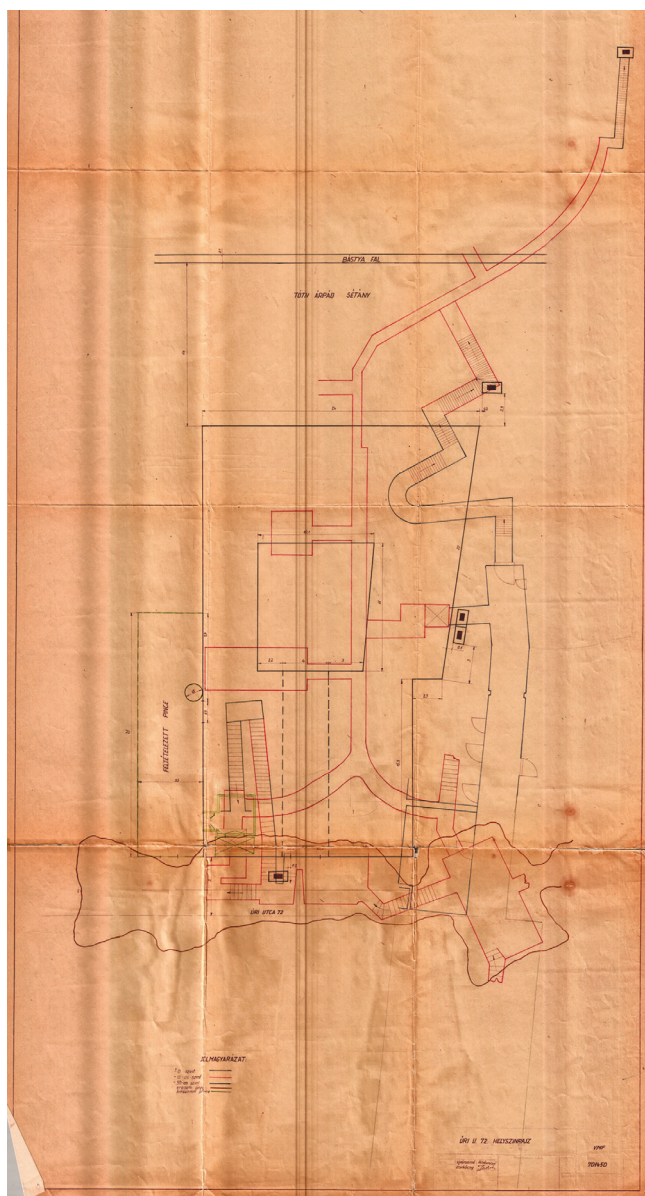
<sup>26</sup> HORUSITZKY 1938. 110.

Összefoglalva tehát, a pincéken és járatokon kívül szövevényes és nagy kiterjedésű, nem ritkán az épület alól jelentősen kinyúló földalatti terek épültek a II. világháború előtt és alatt, de mivel ezek nem nyújtanak új információkat az első telekosztás és beépítési struktúra megismeréséhez, így nem taglalom azokat. (24. ábra) Kadić Ottokár naplójában mindössze annyit írt erről az épületről: „Az egész barlangrendszer óvóhelynek beépítve. Kijárata a Lovas útra vezet. A B.M.-el össze van kötve.” Az épület és környezete alatt lévő (óvóhelyi átépítés előtti) összes létező és feltételezett földalatti objektumot a 7. ábra szemlélteti. Az 1687-ben készült Hauy térképen nem könnyű a fenti három telek pontos beazonosítása.<sup>27</sup> Csak annyit tudunk biztosan, hogy a szóba jöhető három ház a térképen mind 53 és 58 francia láb (azaz 17,21-18,84 m) homlokzati szélességű. Tehát biztosra vehető, hogy – bár vannak kisebb-nagyobb eltérések a méreteik között –, a Hauy térképen is a vári telekmérethez (18,3 m széles) közelítő, egységmértű telkek lehettek ezek. A térkép készítője az Úri utca páros oldalán a Mária Magdolna templom vonalától északra már nem feliratozta a homlokzati szélességeket.

#### ÚRI UTCA 72.-TŐL ÉSZAKRA

##### RÉGEBBEN ELHELYEZKEDETT HÁROM TELEK ÉS ÉPÜLETEIK

Rátekintve a barlangpincék átépítés előtti alaprajzára (20. ábra) (22. ábra) (25. ábra) feltűnik, hogy kisebb-nagyobb földalatti helyiségek sorakoznak az utca vonalába rendezve, és folyosószerű átjárókkal vannak összekötve. Ha kiszerkesztjük a vizsgált háztól északi irányba is a feltételezett 10 öl (60 láb) méretű telekkiosztást akkor ahhoz a barlangpincék kiosztása teljes mértékben illeszkedik. A vár többi részén is megfigyelhető, hogy minden házhoz tartozik két barlangpince helyiség és két kürtő. Eszerint szinte biztos, hogy a Kapisztrán tér érintett, nyugati része ré-



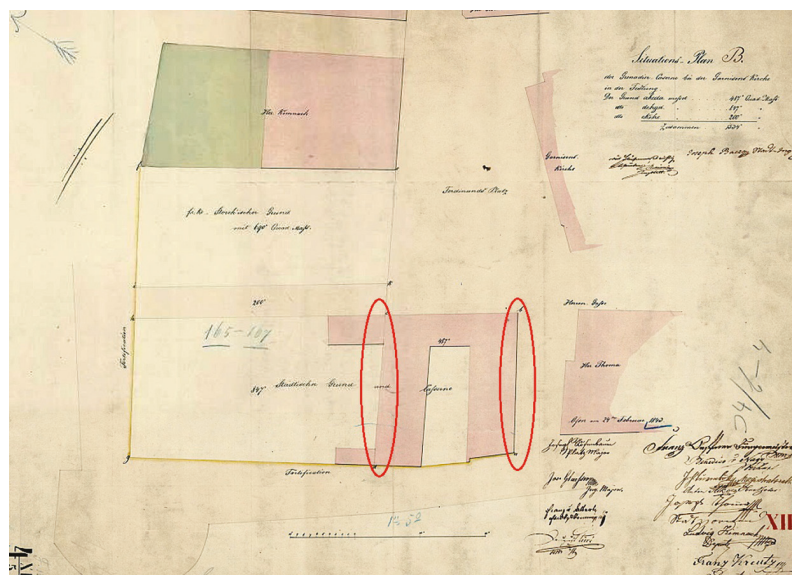
25. ábra – Az utca alatt elhelyezkedő barlangpincék alaprajza (Az Úri utca 72.-ben 2016. év elején megtalált tervek közül)

Fig. 25 – Floor plan of the cave cellars located under the street (one of the plans found at 72 Úri Street in early 2016)

<sup>27</sup> BFL XV.16.a.203/41 Joseph Hauy térképe 1687.

gebben zárt sorban beépített volt. A hajdani Hadtörténeti Intézet és Múzeum (ma már Honvédelmi Minisztérium) délnyugati sarkánál, a régészeti ásatás során a félköríves városfal bástyától északra vezető várfal keleti (belső) oldalán, a várfalra épült házak merőleges falait tárták fel.<sup>28</sup> A múzeum délnyugati sarkától a Kapisztrán térre vezető utcában is középkori házak maradványait találták, amik 1686-ban semmisülhet-

tek meg.<sup>29</sup> Az 1687-ben készült Hauy térkép a területet beépítettnek jelöli, de az Úri utca páros oldalának homlokzati vonalától eltérő homlokzati vonalakkal.<sup>30</sup> Az épületek helyén, a budai Vár visszavívása után, 1686-96 között a Gránátosnak (Helyőrséginek) hívott laktanyát építették fel, amelyet 1729-ben, majd 1819-ben átépítették. A későbbi Ferdinánd kaszárnyát 1847-ben lebontották, hogy helyére 1870-ben a jelenlegi, Nándor kaszárnyának keresztelt laktanyát emelhesék.<sup>31</sup> A két épületből álló Gránátos laktanya nagy valószínűséggel a



26. ábra – Az építendő Nándor laktanya helyszínrajza (piros ellipszissel jelöltem azokat a homlokzati vonalakat, amelyek pontosan megegyeznek a feltételezett első telekhatárokkal) / Fig. 26 – Site plan of the Nándor barracks to be built (I have marked with red ellipses the façade lines that coincide exactly with the assumed first plot boundaries) (BACZÓ 1843)

korábban ott állt középkori lakóházak felhasználásával épülhettek, mivel pontos felmérési rajzukat (26. ábra) a mai kataszteri térképre rávetítve homlokzati vonalaik centiméteres pontossággal összeillenek a délről észak felé kiserkesztett egységtelkek határvonalaival. Mind a keleti, a tér felé eső homlokzatuk, mind pedig az oldalfalaik igen pontosan illeszkednek a feltételezett telekosztáshoz. Itt a barlangpincék és kürtők elhelyezkedése alapján egyértelműen kijelenthető, hogy a két kaszárnyaépület régebbi, középkori épületek felhasználásával jött létre. A két épület szélessége éppen egy lakótraktus és egy kapubejáró, a két épület közötti távolság két lakótraktus méretű, tehát biztos, hogy a régi épületek maradványait használták fel az építkezéseknél. Ez a két régi épület Baczó József felmérésén és a Salgari térképen is jól látható.<sup>32</sup> Így az Úri utca 72.-től északi irányban három telek valószínűsíthető, és ez után egy keskeny utca vagy köz lehetett, a volt Hadtörténeti Intézet és Múzeum, újabban Honvédelmi Minisztérium helyén az eddigi telekosztásra merőlegesen újabb telkek és házak állhattak. Ezt a telekosztást feltételezte Végh András is.<sup>33</sup>

<sup>28</sup> H. GYÜRKY 1973. 278.

<sup>29</sup> BERTALAN 1973. 279.

<sup>30</sup> BFL XV.16.a.203/41 Joseph Hauy térképe 1687.

<sup>31</sup> SISA 1981. 254-259.

<sup>32</sup> BFL XV.16.a.203/7 (1-2) Baczó József felmérése 1843. BFL XV.16.a.203/cop1 Havel Salgari de Salger térképe 1763.

<sup>33</sup> VÉGH 2008. 21., 44., 49., 51-61. képek VÉGH 2009. 38. 3. kép

Telekszerkesztésem alapján az Úri utca 72. épület északi fala mentén az eredeti telekhatár pár fokkal más irányban lehetett, mint a mostani homlokzati fal van. (7. *ábra*) Ezeknek a régi, ma már nem létező épületeknek a barlangpincéit is felmérték az 1880-as években.<sup>34</sup> A felmérés alapján készült, barlangpincéket ábrázoló rajzok a rendelkezésünkre állnak. Szinte bizonyos, hogy az Úri utca 72. épület előtt, az utca alatt lévő és abból észak felé megközelíthető nagyméretű barlangpince terem régebben különálló lehetett, és csak az északi három ház (részleges) lebontása, megsemmisülése után köthették azokat össze. A tervrajzok szerint barlangpincéknek az átépítéseik előtt csak egy lépcsőlejárata volt, mégpedig az Úri utca 72.-ből. Valószínűleg akkor kötötték össze kis átjárókkal a régebben különálló, utca alatti üregeket, amikor a vizsgált épület mellett északról csatlakozó házakat lebontották, átalakították, de a barlangpincék megmaradtak.



27. *ábra* – Az Úri utca 72. számú épület északi részében megtalált kőkeretes pinceajtó (fotó: szerző, 2017. 05. 08.) / Fig. 27 – The stone-framed cellar door found in the northern part of the building at 72 Úri Street (photo: author, on 8 May 2017)

Ezeket valószínűleg használni akarták és a megmaradt részeket az Úri utca 72. épület barlangpincéjéhez csatolták. Véleményem szerint ez a 17-18. században történhetett. Ugyanez történt az Úri utca 70. barlangpincéjével is.

Az Úri utca 72. épület 2015-2017-ben végzett falkutatásai során az épület északi oldalán zsanérokka ellátott félkörívesen záródó kőkeretes ajtót találtak, ami a szomszédos épület pinceajtója lehetett.<sup>35</sup> (27. *ábra*) Az ajtó 18,3 méterre (tehát 10 ölre, azaz 60 láb) van az utcai homlokzattól. Tudjuk, hogy a vári telkeken épült középkori, utcára merőleges házak hossza is általában ennyi volt. E mögött az ajtó mögött van az Úri utca 72. alatti volt óvóhely használt levegőjének kidobója, mely a belső udvarba nyomja ki a levegőt. Ha a lépcsővel ellátott légkidobó a lépcsőinek emelkedését meghosszabbítjuk, akkor az éppen a kőkeretes ajtó küszöbéhez ér ki. A légkidobó lépcsőjét az átalakítások során felhasználhatták az építők. Így tehát biztosra vehető, hogy az épülettől északra, már a tér alatt is volt egy középkori pince. A már említett légkidobóban van

egy függőleges rész, mely valószínűleg kürtő, akna vagy kút lehetett az északi, már nem létező ház pincéjéből, mert pont ilyen volt az Úri utca 70. átépített pincéjében is. További egyértelmű bizonyíték, hogy az ajtó mögött ferdén lefelé futó téglaboltozat maradványa látható. Továbbá ott van az ajtó, ahol a lebontott, szomszédos épület pincéjének vége található. (28. *ábra*) A fenti pinceajtó és boltozatának megtalálása után javaslatomra az épület tulajdonosa folytatta a kutatásokat, mivel egy régebbi feljegyzésben megemlítették, hogy a 72. szám mellett, már a Kapisztrán tér alatt, 1967-ben egy közműárok ásása során egy boltozatos pincét találtak.<sup>36</sup> Ezt a pincét kezdtük el keresni, mivel biztosak voltunk benne, hogy a régi pinceajtóhoz és lejárati lépcsőhöz tartozott. Már a kutatás kezdetén sikerrel jártunk. A pincét nagyrészt törmelékkel betöltött állapotá-

<sup>34</sup> ZÁDOR 1994.

<sup>35</sup> H-Y 2016. 50. és F 57-66. kép.

<sup>36</sup> BERTALAN 1973. 279.

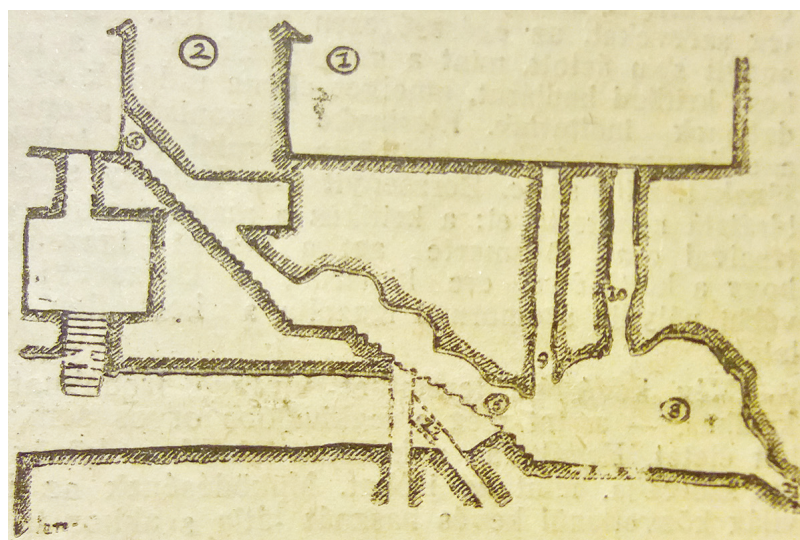


**28. ábra** – Az Úri utca 72. számú épület északi részében megtalált kőkeretes ajtó mögötti ferde téglaboltozat maradványa (felül) és átépített pincelépcső (balra, fotó: szerző, 2017. 05. 08.) / **Fig. 28** – Remains of a slanted brick vault (top) and a rebuilt basement staircase behind the stone-framed door in the northern part of the building at 72 Úri Street (left, photo: author, on 8 May 2017)  
**29. ábra** – Az Úri utca 72. északi fala mellett, a Kapisztrán tér alatt megtalált boltozatos pince nyugati vége (jobbra, fotó: szerző, 2016. 04. 20.) / **Fig. 29** – The western end of the vaulted cellar found near the northern wall of 72 Úri Street, below Kapisztrán Square (right, photo: author, on 20 April 2016)

ban meg is találtuk. (**29. ábra**) A pince boltozata barokk kori, de valószínűleg oldalfalai és további részletei korábbiak.

1921 körül egy, a budavári földalatti rejtélyes járatok után kutató újságíró több területet bejárt társaival. Ezek között voltak az Úri utca 72. számú épület alatti terek is. A bejárásról az egyik hírlapban<sup>37</sup> a következőket írta: „Az első ház ahol leszálltunk, az Uri-utca 72 volt. Egyszerű emeletes épület a Nándor-tér sarkán. Valaha, vagy 650 esztendővel ezelőtt Nagy Lajos udvartartása lakott itt. A kapualjától balra hatalmas vasajtó nyílik a pincébe. Széles, nagy bolthajtás borul a lejáratra. Százhuszonhat lépcsőt számoltunk meg, miközben utunk mindjobban kanyarodott balfelé, a Nándor-tér alá és két hatalmas nagy üreget mentünk keresztül, mikor a harmadikba

**30. ábra** – Az Úri utca 72. ház földalatti termeinek keresztmetszete: 1. Nándor tér; 2. A ház; 5. Lejárat a pincébe; 8. A nagy sziklaterem; 9.; 10. Az akna; 11. A terem folytatása az ismeretlen folyosóba / **Fig. 30** – Cross section of the underground room at 72 Úri Street: 1. Nándor Square; 2. The house; 5. Entrance to the basement; 8. The large rock hall; 9.; 10. The shaft; 11. The continuation of the hall into the unknown corridor (Képek forrása/Image source: Meszleny Mihály Pál: Török pincékben a budai Váron keresztül, Új Nemzedék, 1921. március 27., p. 5. / 27 March 1921)



<sup>37</sup> MESZLENY 1921. 5.

ESTI KURIR

# A Zsófia-sétahajó utasainak véres-erekedése a bíróság előtt

Vitéz Baintner László ömög becsületlétérrel vadolja ellenfeleit — Weisz Samu gyárgyárató azzal védekezik, hogy fölényre valódelmen lépett fel

1936 VIII. 26. SZERDA

1936. augusztus 26-án, Dunaújvárosban a Zsófia-sétahajó utasainak véres-erekedése történt. Vitéz Baintner László és Weisz Samu gyárgyárató közötti vita a bíróság előtt folytatódott. A bíróság eldöntötte, hogy a Zsófia-sétahajó utasainak véres-erekedése a bíróság előtt folytatódott. A bíróság eldöntötte, hogy a Zsófia-sétahajó utasainak véres-erekedése a bíróság előtt folytatódott.

**A fejtelenség**

A bíróság eldöntötte, hogy a Zsófia-sétahajó utasainak véres-erekedése a bíróság előtt folytatódott. A bíróság eldöntötte, hogy a Zsófia-sétahajó utasainak véres-erekedése a bíróság előtt folytatódott.

**A kormányzó pénteken reggel utazik el Tirolból**

Bécs, augusztus 25. A kormányzó pénteken reggel Tirolból utazik el. A kormányzó pénteken reggel Tirolból utazik el.

**Tizennégy méter mély szakadék keletkezett a Kapisztrán-téren**

A Kapisztrán-téren keletkezett tizennégy méter mély szakadék. A szakadék keletkezett a Kapisztrán-téren.

**Szeptember 9-én kezdődik a tanítás a fővárosi iskolákban**

Szeptember 9-én kezdődik a tanítás a fővárosi iskolákban. A tanítás szeptember 9-én kezdődik a fővárosi iskolákban.

**Mit mond a vidóktól**

A vidóktól mit mond a vidóktól. A vidóktól mit mond a vidóktól.

**Olcsó társasutazás Olaszországba**

Olcsó társasutazás Olaszországba. Olcsó társasutazás Olaszországba.

**KAMARA pöntektől**

KAMARA pöntektől. Kamara pöntektől.

31. ábra - Az Esti Kurirban megjelent cikk, 1936. VIII. 26. Fig. 31 - An article published in Esti Kurir, 26 August 1936

remnek nevezett nagyméretű helyiségbe érkeztek. A régebbi alaprajzokon az említett két akna is látható. Mint az már sejthető volt a többi vári épület és barlangpince kapcsolatuk alapján, hogy a terem nyugati végében is volt egy régebbi lépcsőfeljárát. Erről ma már tudjuk, hogy a valaha fellette elhelyezkedő, szomszédos épület ma is meglévő, Kapisztrán tér alatti pincéjéből vezetett ide le. Egyértelmű, hogy ez a barlangpince már a régi, lebontott szomszédos épület barlangpincéje volt. A földalatti teremből járat vezethetett keleti irányban, melyet a későbbi építkezések során kétséget kizáróan fel lett tárva, hiszen napjainkban is ezen a ponton indul a mélyebb szintekre egy lépcsős folyosó. A Kapisztrán-tér nyugati oldala régebbi beépítésének az Úri utca 72. számú telektől számított harmadik épületről, a Hauy térképen kívül mindössze egy ráutaló adatunk van: egy hírlapcikkből tudjuk<sup>38</sup>, hogy 1936. augusztus 19-én a Kapisztrán téren, szemben a Nándor-laktanya bejáratával, a Kapisztrán szobor mögött beszakadt az útburkolat és kb. 12-14 méter mély, tölcserzerű nyílás keletkezett. A felszínen a nyílás 7-8 méter átmérőjű volt. A cikkből kiderül, hogy a mérnökök és geológusok szerint nem földcsuszamlás, hanem régebbi földalatti járatrendszer beszakadása történt. Ez biztosan kijelenthető több mint 90 év távlatából is, mivel ezen a területen a barlangpincéknek legalább 12-14 méter mélyen kell lenniük, és ezek egyike szakad-

érkeztünk, mely pompás, nagy huszonnöt méter széles és tizenöt méter hosszú sziklaterem volt. Kelet felé erősen lejtve, végében a valószínű folytatásnál az utat beillesztett terméskő zárta el. A terem sehoh sincs kifalazva, olyan mint ahogy évszázadokkal ez előtt kivájták. Imitt-amott veszedelmesen dudorodik ki egy-egy mészkőszikla. Amint jobban körülnézünk, a terem középtáján, fent a boltozaton másfél méter átmérőjű nyílás tátong. Bevilágítottunk. Kőbefurt akna, mely tizenöt méternyire mered a föld felső szintje felé. A terem nyugati oldalán megint egy ehhez hasonló, tíz méternyire felfelé törekvő akna-szerű nyílás, melyre már fel lehet kapaszkodni, hiszen a lépcsők nagyjában még ma is megvannak. Míg mi itt nézelődtünk, a terem másik sarkában ugyancsak dolgozik a csákány. A beillesztett terméskövet akarják kiemelni. Nem megy. A századok jól odaélték. Pedig oldalt a hasadékon keresztül csak úgy süvölt a légáramlat az ismeretlen elzárt folyosóból..." (30. ábra) Az újságcikkből kiderül, hogy a valaha az épület déli szárnya alatt létező boltíves pincéből mentek le a ma is meglévő lépcsősoron, és az utca alatti úrtegeken keresztül a mai -15 méteres szinten lévő, a későbbiekben akkuteremnek nevezett nagyméretű helyiségbe érkeztek.

<sup>38</sup> ESTI KURIR 1936. 5.

hatott akkor be. (31. *ábra*) A beszakadásról legalább öt hírlap is beszámolt ezekben a napokban.<sup>39</sup> A Honvédelmi Minisztérium déli szárnya helyén feltételezett három telek alatt esetlegesen elhelyezkedő pincék, kürtők, aknák, földalatti lépcsők biztosan 1686 előttiék, mivel a korábban itt álló épületeket lebontották, de az is lehetséges, hogy jelentősen átépítve egy részük a Gránátosok Laktanyájába építve megmaradt.

## A VII. TERÜLET RÉSZLETES VIZSGÁLATA:

### ORSZÁGHÁZ UTCA 5.

A telek szélessége 19 méter, tehát kicsit nagyobb, mint az egységtelkek szélességi mérete (18,3 méter). Viszont ha a szomszédos (7. számú) épülettel együtt mérjük le és elfelezzük a kapott értéket, akkor 18,4 métert kapunk.<sup>40</sup> Úgy tűnik, hogy a mai telekhatár régen egy kissé az 5. szám irányában volt, de a sorozatos átépítések során a határvonal, azaz az épületek homlokzati sarokvonalának határvonala északra tolódott. Erre sikerült még egy bizonyítékot találni: ha az 5. és 7. számok udvarai közötti telekhatár-vonalat meghosszabbítjuk az Országház utcáig, akkor pontosan ott metszi ez a vonal az Úri utcai homlokzati vonalat, ahol annak az első telekosztás határát feltételezzük. Az épület közepén lévő kapualjának két oldalán található lakóterek alatt nagyméretű, boltozatos pince húzódik, és a pincék sziklába vágott átjáróval vannak összekötve. Sok helyen van a Várban ilyen átjáró a házak két szárnya alatt lévő pincék között.<sup>41</sup> (32. *ábra*) A két szárny földalatti összeköttetése az északkeleti szárny alatti, mélyebben fekvő boltozatos pincéből vezet át a sziklapaplan alatt. A barlangpincét az 1880-as években felmérték, akkor kis repedések, elválások, kimosódások voltak láthatók benne.<sup>42</sup> Régebben mindkét pincéből



32. *ábra* – Az Országház utca 5. északkeleti szárnya alatti pincéje az átkötő ággal (a szerző felvétele, 2018. 01. 09.)

Fig. 32 – The cellar under the northeast wing of 5 Országház Street with the connecting branch (photo taken by the author on 9 January 2018)

vezethetett a barlangpince szintre lépcső. Mindkét pince Országház utcai végénél a barlangpince szinten elfalazott kürtő, akna nyomait lehet látni. Ezek a kürtők a felmérésen láthatóak is. (33. *ábra*) Régebbi barlangpince terveken még különálló üregeket ábrázoltak ezen a részen. Ma már ezek egybe vannak nyitva, és a 201-es és 205-ös barlangpince számot kapták. A délre elhelyezke-

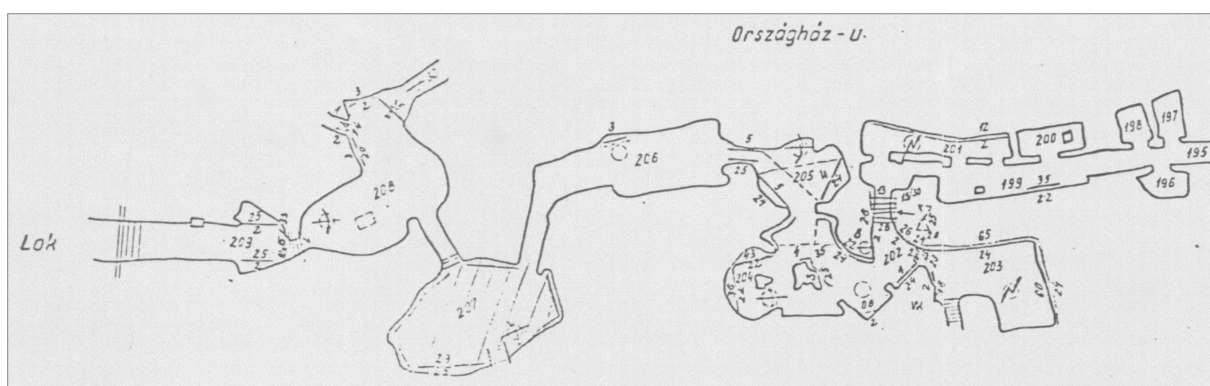
<sup>39</sup> FRISS ÚJSÁG 1936. 4., KIS ÚJSÁG 1936. 6., MAGYAR LAPOK 1936. 7., NÉPSZAVA 1936. 8. ÉS PESTI HÍRLAP 1936. 12.

<sup>40</sup> A számítást azért javasolt így elvégezni, mert a budai Várban gyakori, hogy a sokszori épületromosodások után a helyreállítások során a házsarkokat nem pontosan állították helyre. Több helyen ismert, hogy rávakoltak a szomszédos épületek széleire, sarkaira.

<sup>41</sup> Például az Országház utca 2., 4., 5., 6., 7., 9., 17.-ben, az Úri utca 38.-ban, a Szentháromság utca 5.-ben, a Dísz tér 12., 15.-ben és a Táncsics Mihály utca 1-ben is van ilyen átjáró a pincék között.

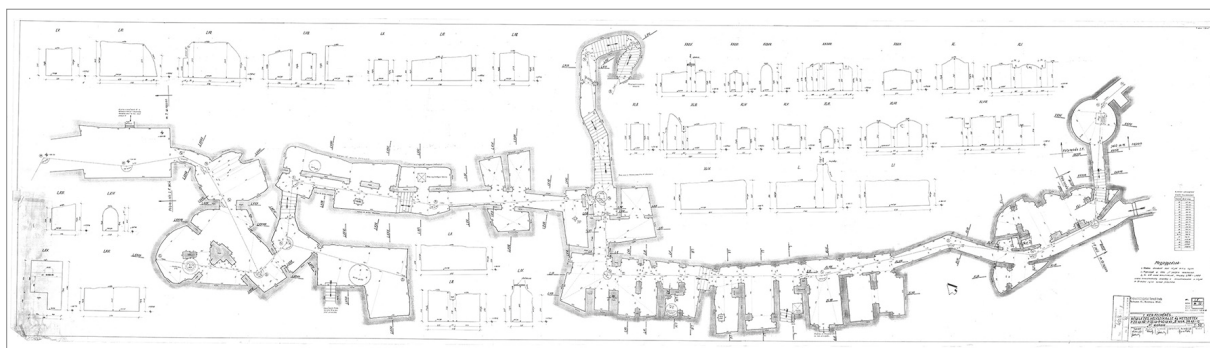
<sup>42</sup> ZADOR 1994.





**34. ábra** – Légópince-felmérés az '50-es évek legelejéről (részlet) (PVOP) (Fővárosi Mélyépítési Tervező Iroda, volt TŰK irattár)  
**Fig. 34** – Air raid shelter survey from the beginning of the 1950s (detail) (National Headquarters of Civil Protection) (Budapest Civil Engineering Planning Company, former Intelligence Management Archives)

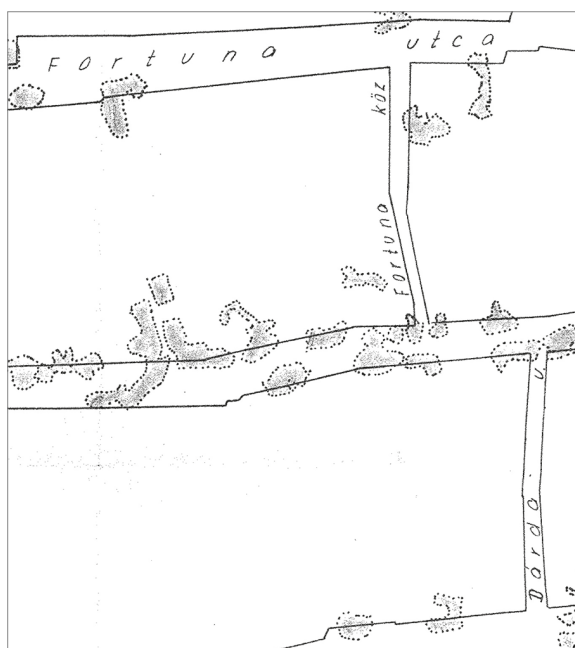
**35. ábra** – Felmérési alaprajz, 1951. VI. 30. (Fővárosi Mélyépítési Tervező Iroda, volt TŰK irattár) #Fig. 35 – Survey plan, 30 June 1951 (Budapest Civil Engineering Planning Company, former Intelligence Management Archives)



dő barlangpince az utcai homlokzathoz igazított hosszúkás üreg, míg az északi kisebb méretű. Utóbbiból már régebben is volt földalatti átjárási lehetőség a szemben lévő, Országház utca 22. számú épület barlangpincéjébe, hiszen azok már ekkor össze voltak kötve. (34. ábra) Érdemes megfigyelni, hogy a két üreg közötti téglából falazott fal és átjáró pontosan az utc tengely alatt van, tehát mindkét üreg csak az utca közepéig nyúlhatott. (33. ábra) (35. ábra) (36. ábra) Ma már mindkét az épülethez csatlakozó barlangpince be van kötve az ún. Nagy Labintusba. Ennél az épületnél is jól megfigyelhető, hogy a barlangpince keleti széle éppen egybeesik az épület Országház utcai homlokzatának vonalával. Ez is bizonyítja régebbi megfigyelésemet, miszerint barlangpincéket épülettel beépített területek alá nem alakítottak ki. A déli barlangpince jóval magasabban fekszik, mint az északi. Az épület falkutatásai során az utcai homlokzat déli végén az eredeti sarokarmírozást is megtalálták, és a Fortuna közti homlokzaton a délnyugati sarkától a harmadik és negyedik ablak között egy XV. századi ablak kőkeretét tárták fel.<sup>43</sup>

Egy régi újságcikkben a következőket olvashatjuk a ház alatti barlangpincékről: „Az Országház-utca 5. számú, Országh-fele ház pincéjében például, negyvenkilenc lépcsőfokon lefele haladva, nyugodt és tiszta víztükröt láttak. Fenekét egy három méternyi hosszú póznával nem érhették el. A vízen keskeny, de

<sup>43</sup> NAGY 1957. 17. és 20. fénykép. SZABÓ 2012. 240. (A térképen jelöltem, hogy a barlangpincén kívül még a barlangpincébe leveztető lépcső is meglehetősen látható lefalazás mögött.)



36. ábra – A budai Vár alatti üregek, 1937  
Fig. 36 – Cavities under the Buda Castle District, 1937

szédos (5. számú) épületnél, ha azzal együtt kezeljük, akkor 18,3 métert kapunk. Itt is a lakótér az épület közepén lévő kapualjának két oldalán található. A kapubejáró két oldalán lévő lakótér alatt nagyméretű, boltozatos pince található. Ezek a pincék a sziklába vágott mesterséges átjáróval össze vannak kötve. Régebben mindkét pincéből vezethetett a barlangpince szintre lépcső. A déli pincéből biztos, hogy vezetett, mivel egy 1951-es terven látható egy téglafalazás. (35. ábra) A barlangpince északi részén mai napig is látható az elfalazott kürtő vagy akna nyoma, továbbá a légős terveken az épület középtengelyében is látható egy, éppen a kapubejáró közepénél. Ez lehetséges, hogy megegyezik az előbbivel, csak pontatlanul vitték fel a tervre. (34. ábra) Ugyanitt, tehát az épület kapubejárójának jobb sarkánál, Horusitzky Henrik is említett aknát, melynek még a mélységét is megadta.<sup>45</sup> A ma látható nagyméretű barlangpince régebben biztosan két kisebb tereméből állt, és egy másik terven három nyílást is jelöltek a barlangpince déli részébe. Kadić Ottokár naplójában azt írta, hogy három kürtő vezet a felszínig, és az alsó rész több üregből áll.

Az épület homlokzati falkutatásai során az utcai homlokzat déli végén az eredeti sarokarmírozást megtalálták.<sup>46</sup> Szinte teljes telekszélességben az utca alatt, a ház homlokzati síkjához illeszkedő barlangpince található. Régebbi barlangpince felméréseken nagy üreget lehet látni ezen a részen, (34. ábra) ma ez a terem a 206-os barlangpince számot kapta. Az épület barlangpincéje be van kötve az ún. Nagy Labirintusba. Ennél az épületnél is jól megfigyelhető, hogy a barlangpince széle éppen egybeesik az épület Országház utcai homlokzatának vonalával. A

mindinkább szélesülő töltés vezetett át, amely halomra nőtte ki magát. A halomra érve, falat láttak, amelyen négyszögletes nyílás volt. Mikor ezen bevilágítottak, nagy bolthajtásos üreg tűnt föl. Az üreg alján egy tó hullámzó vize csillogott s ezen néhol áttört a fenék fekete színe. A tó keleti részéből lépcsők emelkedtek, amelyek a szomszédos, 6-os számú házba vezettek.”<sup>44</sup> Az utca alatti barlangpincéket az '50-es években Lony-1 óvóhelynek nevezték. (35. ábra) A földalatti objektumokat a 33. ábra mutatja. A Hauy térképen a mai épület a közepén két részre volt vágva, a kapubejáró közepén volt egy telekhatár, az északi sarka megegyezett a mai házvéggel.

#### ORSZÁGHÁZ UTCA 7.

A telek szélessége 17,87 méter, tehát kisebb, mint az egységtelkek szélességi mérete (azaz 18,3 méter), viszont ahogy említettem a szom-

<sup>44</sup> PESTI NAPLÓ 1904. 8.

<sup>45</sup> HORUSITZKY 1938. 110.

<sup>46</sup> BERTALAN 1957. 8. és 9. fénykép.

Hauy térkép adatai szerint a ház (telek) szélessége kissé kisebb volt, de ez valószínűleg csak a felmérési pontatlanság és a felmérés igen nehéz körülményeinek tudható be. A barlangpincét az 1880-as években felmérték.<sup>47</sup> Az utca alatti barlangpincéket az '50-es években Lony-1 óvóhelynek nevezték. (33. ábra)

#### ORSZÁGHÁZ UTCA 9.

Ez a telek 19,0 méter szélességű, a kapualj mindkét oldalán lévő szárny alatt kétszintes pince van.<sup>48</sup> A nagy belmagasságú korai pinceterekbe a 18. században készültek belső, szintelválasztó boltozatok. A két pincerész a kapualj alatt egy mesterséges, sziklába vájt folyosóval össze van kötve. Mind a két pincébe az udvarról lehetett lejutni, de az északi oldalon lévőknek a lejárata már



37. ábra – Az Országház utca 9. alsó pincéjében lévő régi lépcsőlejárát helye és a szellőzőrács (balra, fotó: szerző, 2016. 05. 11.) / Fig. 37 – The location of the old stairway and the ventilation grille in the lower basement of 9 Országház Street (left, photo: author on 11 May 2016)

38. ábra – Velence (Olaszország), Sotoportego Licini, hasonló kőkonzolos födém (jobbra, fotó: szerző, 2016. 08. 02.) / Fig. 38 – A ceiling in the Sotoportego Licini in Venice (Italy) supported by similar stone brackets (right, photo: author, on 2 August 2016)

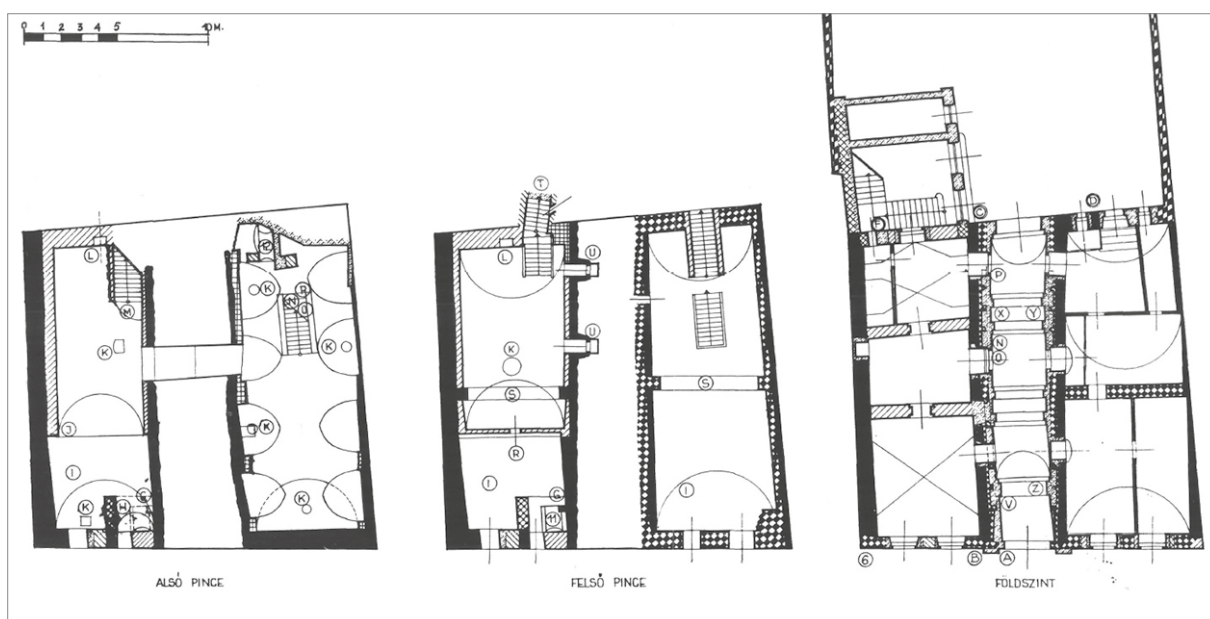
be van falazva. Az északi oldali pincének az északnyugati sarkában valaha barlangpince lejárata volt. Az épület és a járda alatt a Nagy Labirintus barlangpince rendszer egy része helyezkedik el, (33. ábra) az alsó pinceszint egy csapóajtóval közelíthető meg. Az alsó szinten a mai napig látható a régi, barlangpince szintre vezető lépcsőlejárát padlóban lebetonozott helye és a szellőzője. (37. ábra) Az északi pincében az 1958-59-es feltárások folyamán 14. századi kőkonzolt találtak, mely egyértelműen bizonyítja, hogy a pince eredetileg fafödém volt.<sup>49</sup> Ehhez hasonló födém szerkezet ma is sok helyen lehet látni Velencében. (38. ábra) Czagány István is leírja tanulmányában, hogy a kapualj két oldalán lévő épület közötti területet, belső udvart (szerinte utcácskát), később boltozták be, és így egyesítették a két épületrészt. Czagány azt valószínűsíti, hogy a kapualjtól jobbra és balra lévő régi házak fele-fele a szomszédos telekhez tartozhatott.<sup>50</sup> Szerintem

<sup>47</sup> ZÁDOR 1994.

<sup>48</sup> Innentől a leírás – kisebb-nagyobb kiegészítéseket leszámítva – megegyezik a BMSK ZRt. részére 2016. áprilisában általam készített dokumentummal. Címe: A budavári MTA épületegyüttes belügyminisztérium számára történő átépítését megelőző vizsgálatok, barlangpince történeti áttekintés és csatlakozó földalatti járatok ismertetése.

<sup>49</sup> CZAGÁNY 1992. 117-123.

<sup>50</sup> CZAGÁNY 1992. 117-123.



**39. ábra** – Az Országház utca 9. két pinceszintjének alaprajza és részletei (CZAGÁNY 1992 2. kép részlete) / **Fig. 39** – Floor plan and details of the two basement levels of 9 Országház Street (CZAGÁNY 1992, detail of Fig. 2.)

**40. ábra** – Az Országház utca 9. északi pincéjének utca felőli végében a betömedékelt régi, barlangpincébe vezető lépcső (balra, fotó: szerző, 2016. 05. 11.) / **Fig. 40** – The staircase leading to the filled-in old cave cellar in the northern basement of 9 Országház Street, in the part towards the street (left, photo: author on 11 May 2016)

**41. ábra** – Az Országház utca 9. előtti járdában lévő barlangpince-szellőző (jobbra, fotó: szerző, 2013. 08. 11.) / **Fig. 41** – The cave cellar vent in the sidewalk in front of 9 Országház Street (right, photo: author, on 11 August 2013)

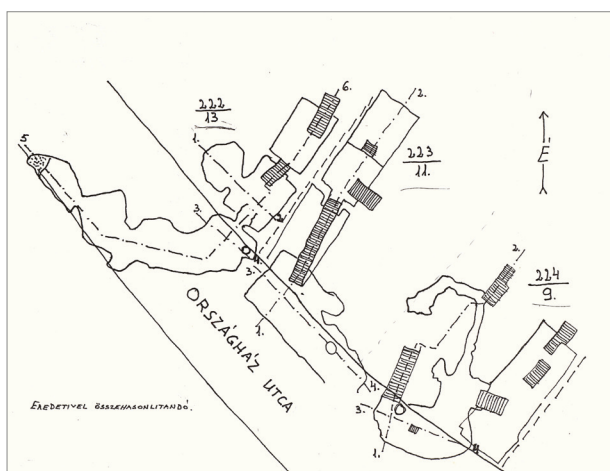


a szomszédhoz nem tartozhattak a kapualj két oldalán lévő lakóházrészek, mivel a barlangpince egységes, és egy teljes tipikus vári telekmérethez (18,3 méter széles telek) idomul. Czagány szerint a kapualjtól északra lévő lakórész (régóta különálló ház) hamarabb épült, mint a déli. (39. ábra)

Az épület előtt lévő utca alól a kapualj alá mélyen benyúló barlangpince van, ami aránylag ritka jelenség a Várban<sup>51</sup>. De mivel a 15. századig ez a terület nem volt beépítve<sup>52</sup>, így illeszkedik

<sup>51</sup> Például a Tárnok utca 5. barlangpincéjében, ahol Zolnay László szerint a faragott kőpillér a XIV. századból származik. ZOLNAY 1966. 6. Továbbá a fent említett Országház utca 5. épületben és utcával párhuzamos lépcsőlejáró van például a Dísz tér 14. alatt is.

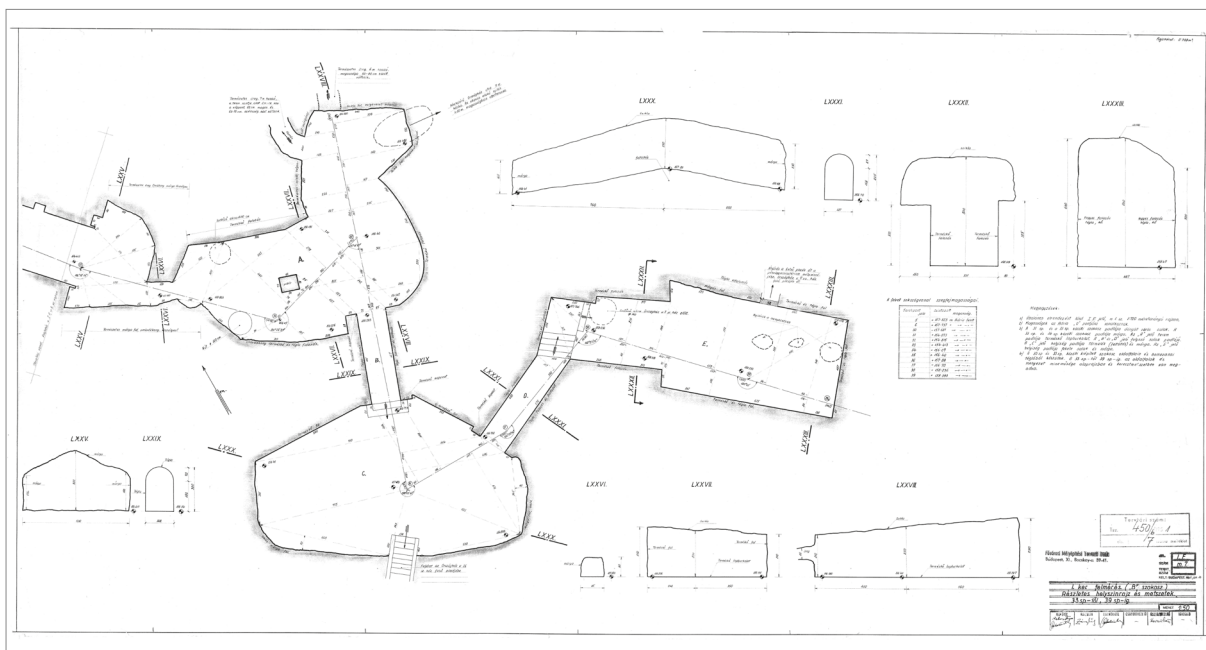
<sup>52</sup> CZAGÁNY 1992. 124.



**42. ábra** – Az Országház utca 9. alatti barlangpincék a II. világháború előtt (Lehetséges, hogy Kadić Ottokár által az 1880-as években történt felmérések másolata.) / **Fig. 42** – The cave cellars at 9 Országház Street before the Second World War (Possibly a copy of the surveys made by Ottokár Kadić in the 1880s.)

néhány éve építettek bele. **(41. ábra)** A barlangpincét az 1880-as években felmérték, akkoriban kis repedések, elválások, kimosódások voltak láthatók benne.<sup>53</sup> A barlangpincéből régebben két, valószínűleg részben természetes, kis keresztmetszetű, de hosszú járat indult ki az épület alá. Az egyik biztos, hogy „L” alaprajzi alakú volt, az egyik végén forrást jelöl egy alaprajzi felmérés. A járatokat megszüntették, ma már nem látszanak. **(42. ábra)** **(43. ábra)** Kadić naplójában azt írta,

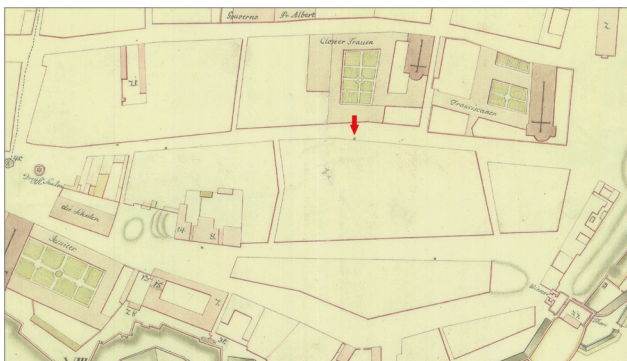
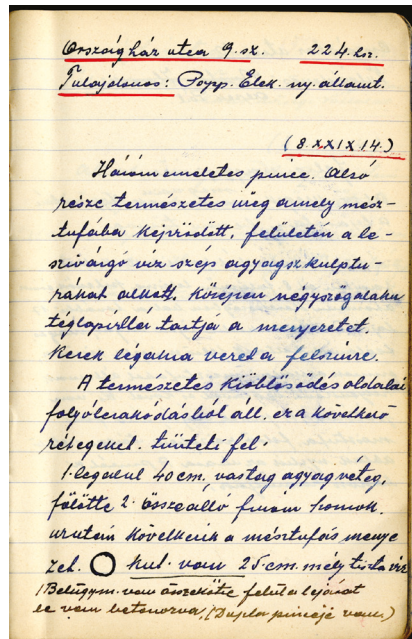
**43. ábra** – Felmérési alaprajz, 1951. VI. 30. (Fővárosi Mélyépítési Tervező Iroda, volt TÜK irattár) / **Fig. 43** – Survey plan, 30 June 1951 (Budapest Civil Engineering Planning Company, former Intelligence Management Archives)



<sup>53</sup> ZADOR 1994.

**44. ábra** – Kadić Ottokár naplójának az Országház utca 9.-ről szóló lapja (Országos Környezet és Természetvédelmi Hivatal Barlangtani Intézetének Gyűjteményéből)

**Fig. 44** – A page from the diary of Ottokár Kadić with details about 9 Országház Street (from the collections of the Insitute for Speleology)



**45. ábra** – Rapports Plan von der Vestung Ofen pro Anno 1763 (A budai vár és közvetlen környékének térképe 1763-ban. Salgari de Salger térképe, részlet) / **Fig. 45** – Map of Buda Castle and its immediate surroundings in 1763 (detail of the map by Salgari de Salger) (HM HIM G I h 965)

épület déli oldala alatt is van pince, de arról nincs tudomásunk, hogy valaha is létezett volna innen lejárata a barlangpince szintre. Kadić naplójában is megerősíti, hogy a volt Belügyminisztérium pincéivel van összekötve, és egy nyitott aknája és kútja is van. A Hauy térkép adatai alapján kicsit nagyobb volt az épület, de ezt csak felmérési hibának véljük. (**33. ábra**)

#### ORSZÁGHÁZ UTCA 13.

A ház homlokzati szélessége napjainkban 18,04 m, ez majdnem pontosan megegyezik a 60 láb, azaz 10 öl szélességgel. A Hauy térkép adatai szerint gyakorlatilag 1687-ben is akkora volt a ház (telek) szélessége, mint ma. Az épület mindkét szárnya alatt nagyméretű, boltozatos pince van.

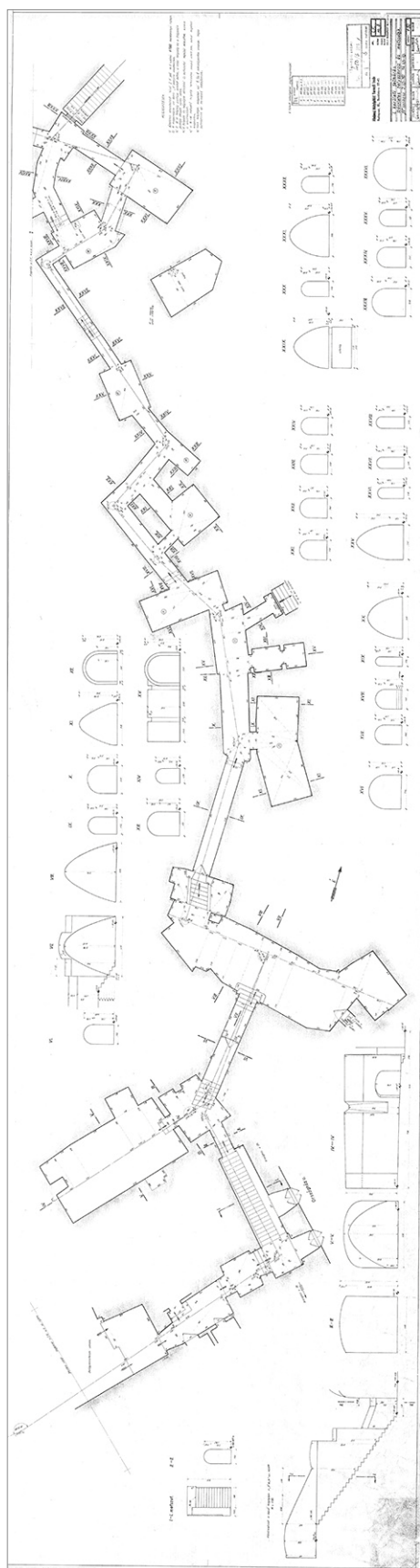
hogy középen négyszög alakú pillér tartja a mennyezetet, egy légakna vezet a felszínre. Alatta kút is volt, ami mindössze 25 cm mély lehetett. (**44. ábra**) A Hauy térkép adatait szerint gyakorlatilag 1687-ben is akkora volt a ház (telek) szélessége mint ma.

#### ORSZÁGHÁZ UTCA 11.

A ház homlokzati szélessége 18,56 m, ez jó közelítéssel megegyezik az első telekosztások (60 láb, azaz 10 öl) méretével. Az épület közepén lévő kapualjának mindkét oldalán, a lakóterek alatt nagyméretű, boltozatos pincék vannak. Az északi pincéből valaha hosszú lépcső vezetett le az utca alatti barlangpince szintre. (**42. ábra**) A barlangpincét az 1880-as években felmérték, akkor főtéjéből szivárgó víz csepegett.<sup>54</sup> Az épület előtt, a teljes homlokzati vonalban barlangpince helyezkedik el. Ez a rész mélyebben van, mint a környező barlangpincék, így ez a terület gyakran állt víz alatt. Mivel az az akna, és alatta kút mindig is nagyobb vízáradó képességű lehetett, mint a többi kút a Várban, ezért elképzelhető, hogy a Salgari térképén itt a ház homlokzata melletti közkút látható.<sup>55</sup> (**45. ábra**) Az épület utcai homlokzatának északi oldalán a 209-es számú barlangpince az épület alá nyúlt. Az

<sup>54</sup> ZADOR 1994.

<sup>55</sup> BFL XV.16.a.203/cop1 Havel Salgari de Salger térképe 1763.



**47. ábra** – Az Országház utca 13. északi pincéjének kőíve, a háttérben a középkori utcai pincelejárát kőkerete (fotó: szerző, 2016. 05. 11.)

**Fig. 47** – The stone arch of the northern cellar of 13 Országház Street, with the stone frame of the medieval cellar entrance in the background (photo: author, on 11 May 2016)

**46. ábra** – Az Országház utca alatti barlangpincéből kialakított óvóhely felmérési rajza, 1951. IV. 20. (Fővárosi Mélyépítési Tervező Iroda, volt TÜK irattár) / **Fig. 46** – Survey drawing of the air-raid shelter created from the cave cellars under Országház Street, 20 April 1951 (Budapest Civil Engineering Planning Company, former Intelligence Management archives)

Barlangpincéjét a valaha itt székelő Belügyminisztérium óvóhely-rendszeréhez csatolták. **(46. ábra)** Az északi szárny alatti pincében egy nagyon szép, kváderkőből készített ív tartja a boltozatot, de barlanglejáratot itt nem ismerünk. A pince nyugati falában egy utcáról levezető lépcső kőkerete és ferde téglaboltozata látható. **(47. ábra)**

Az épület déli szárnya alatt egy nagy belmagasságú, boltozatos pince van. Ma már nincs barlangpince lejárata, de régebben valószínűleg lehetett. A régi rajzok alapján valaha létezhetett egy második pinceszint is az épület déli pincéje alatt, mely a mai kapubejáró alá nyúlt, de ez ma már nem fellelhető. A barlangpincét

az 1880-as években felmérték, akkor sok repedés és márga-leválás volt benne.<sup>56</sup> Ma már a barlangpince teljes mértékben ki van falazva téglaszerkezettel. Kadić naplójában is megerősíti, hogy a volt Belügyminisztérium pincéihez csatolták. (33. *ábra*)

#### ORSZÁGHÁZ UTCA 15.

A telek utcai szélessége 19,10 m. A Hauy térkép adatait szerint gyakorlatilag 1687-ben is akkora volt a ház (telek) szélessége, mint ma. Az épület modern, de alaprajzi tagoltsága követi a régebben itt álló házét. Az épület északi traktusa alatt lévő pincéből vezet egy fagerendás lépcső a mélypincébe, innen íves lépcső vezet a barlangpince szintre. (48. *ábra*) A volt Belügyminisztéri-



48. *ábra* – Az Országház utca 15. alsó pinceszintjéről a barlangpince szintjére vezető íves lépcső (balra, fotó: szerző, 2016. 05. 11.) / Fig. 48 – Curved staircase leading down from the lower basement level of 15 Országház Street to the cave basement level (left, photo: author on 11 May 2016)

49. *ábra* – Az Országház utca 15. és 17. közötti sarokarmírozás (Weidinger György – Horler Ferenc: A budai vár 1687. és 1696. évi helyszínrajzai, Tanulmányok Budapest Múltjából 11. 1956. Képmelléklet, 7. kép) (jobbra) / Fig. 49 – Quoining at 15 and 17 Országház Street (Weidinger György – Horler Ferenc: A budai vár 1687. és 1696. évi helyszínrajzai, Tanulmányok Budapest Múltjából 11. 1956. Appendix, Fig. 7.) (right)

umhoz tartozó, a II. világháború előtt és alatt a barlangpincékből kialakított óvóhelyen alulról, ma is látható a lépcső lefalazása. A barlangpince szinten minden ki van építve, itt már csak téglafalak vannak. Az alsó pincéből déli irányban vezet egy széles, folyosószerű járat, de nem állapítható meg, hogy hova: magasan fel van töltve sittel, és az átjáró végén déli irányban téglalefalazás látható. Szinte biztos, hogy az épület déli szárnya alatt is van pince, de nem lehet megközelíteni. Ez azért is valószínű, mivel a déli szárny előtt, az utca alatt van barlangpince, és ezek csak ott szoktak lenni, ahol pince is van. A feltételezett pincéből lépcsőjárattal vezethet a barlang-

<sup>56</sup> ZADOR 1994.

pince szintre, illetve kürtő, akna is tartozhat ehhez a barlangpincéhez. A sittel teli pinceátjáróban szögletes akna indul felfelé.

A barlangpincét az 1880-as években felmérték, akkor sok repedés és márga-leválás volt benne.<sup>57</sup> Kadić naplójában is megerősíti, hogy a volt Belügyminisztérium pincéivel van összekötve, és a lépcsőlejárát környezetében légakna volt, amely ma már nem látható. A II. világháború utáni helyreállításban előkerült e ház és a szomszédos 17. szám között lévő sarokarmírozás is. (49. ábra) (33. ábra)

#### ORSZÁGHÁZ UTCA 17.

A ház szélessége 19,66 m, a Hauy térképen az épület déli sarkától és a kapubejáró északi sarkáig egy különálló épületnek jelölték. A maradék északi részt a valós méreténél egy kicsivel nagyobb-nak van a térképen dokumentálva. Lehetséges, hogy a kisebb épület homlokzati mérete el lett írva a térképen. Az épület mindkét oldala és a kapubejáró egy része alatt is nagyméretű, boltozatos pince van. A déli pincéből lépcső vezet a barlangpince szintre, mely alul el van falazva, az északi pincében nagyon szép faragott boltozati kőív és pillér tartja a boltzatot. A mélypince lefalazás mögött az utca alatti, a régebben a Magyar Tudományos Akadémia kezelésében lévő barlangpince szintre lehetne jutni. (50. ábra) Nagy valószínűséggel az épület északi oldalán lévő pincéből is volt valaha barlangpince lejárata. Erre abból következtetünk, hogy a sarokban egy téglaboltív látható, és alatta süllyedés tapasztalható. Egy leírás arról számol be, hogy a pince



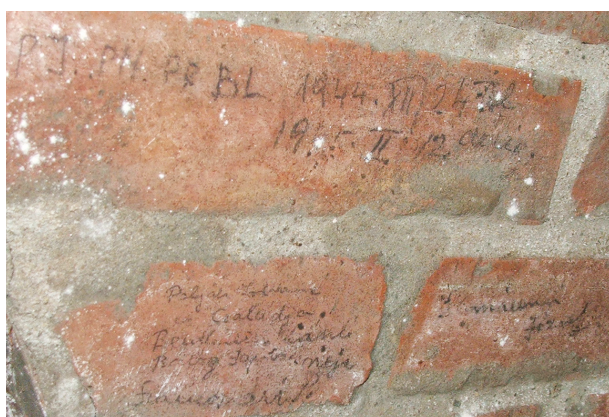
**50. ábra** – Az Országház utca 17. ház alatti déli pincéből a barlangpince szintre vezető lépcső, mely alul le van falazva (balra, fotó: szerző, 2016. 04. 13.) / **Fig. 50** – The staircase leading down from the south cellar at 17 Országház Street to the cave cellar level, which is walled-up at the bottom (left, photo: author, on 13 April 2016)

**51. ábra** – Feltételezett régi barlangpince-lejárata az Országház utca 17. északi pincéjének északnyugati sarkánál (jobbra, fotó: szerző, 2016. 04. 13.) / **Fig. 51** – Presumed old cave cellar entrance at the north-west corner of the northern cellar of Országház Street 17 (right, photo: author, on 13 April 2016)

alatt még egy sziklapince volt.<sup>58</sup> (51. ábra) A barlangpince szinten a téglafalakon II. világháborús feliratok láthatóak. Például az egyiket 1944. karácsonyának szent estéjén jegyezték fel. (52.

<sup>57</sup> ZADOR 1994.

<sup>58</sup> HORLER 1959. 307.



52. ábra – Óvóhelyi feliratok az Országház utca 17. falain a II. világháború időszakából (fotó: szerző, 2016. 06. 13.)

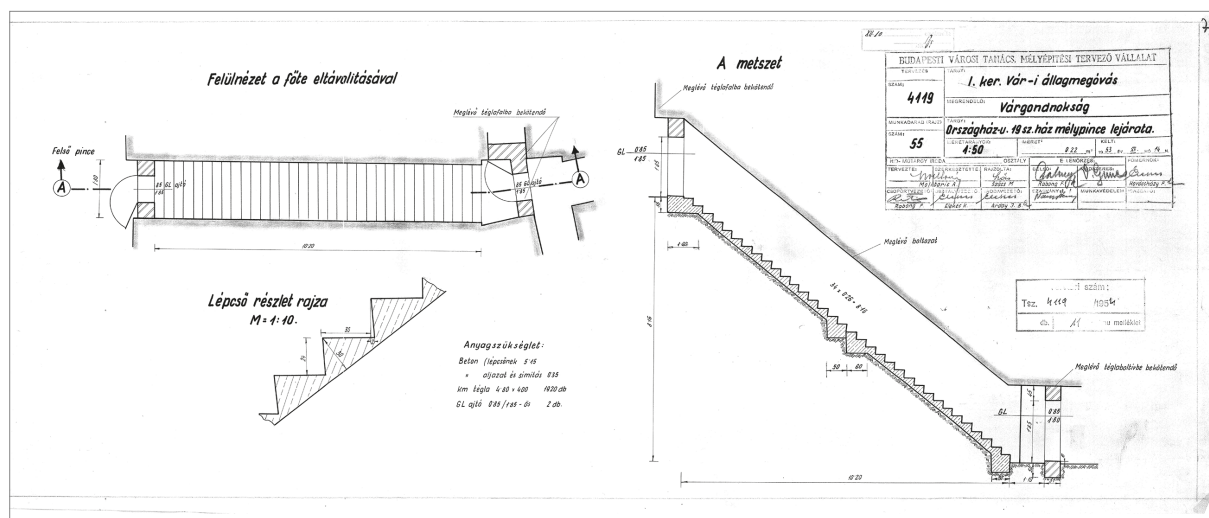
Fig. 52 – Inscriptions on the walls of 17 Országház Street from the time of World War II (photo: author, on 13 June 2016)

egységet, amely valószínűleg ebből lett leválasztva. A pince az épület hátsó, keleti traktusa alatt található, mely az udvar hátsó részéből közelíthető meg. Ennek a pincének a nyugati oldalában, az egyik boltív alatt lefalazás látható. A lakók elmondása szerint itt még további pincerészek voltak, melyekhez régebben hozzá lehetett férni. A pince keleti végében is van elfalazás, melyen

ábra) A barlangpincét az 1880-as években felmérték, akkor már vizesedett, és sok repedés volt benne.<sup>59</sup> Kadić naplójában is megerősíti, hogy a volt Belügyminisztérium pincéivel van összekötve és a lejárata vasbetonnal le van zárva. (33. ábra)

#### ORSZÁGHÁZ UTCA 19.

A háznak 19,20 m a homlokzati szélessége. A Hauy térképen az épület homlokzati mérete össze van keverve a Kard utca közével. 60 lábas szélessége megegyezik a ház mai homlokzatának méretével. A telek a szomszédos Kard utca 4. számú telekkel együtt alkot egy



53. ábra – Az Országház utca 19. lejárati lépcsőjének terve 1953-ból (Fővárosi Mélyépítési Tervező Iroda, volt TÜK irattár)

Fig. 53 – Plan of a cellar staircase at 19 Országház Street, 1953 (Budapest Civil Engineering Planning Company, former Intelligence Management Archives)

általólag a II. világháború után a szomszédos Kard utca 4. épület pincéjébe, sőt még a Kard utca alatt is át lehetett menni.<sup>60</sup>

Az épület déli szárnya alatt régebben volt pince, de ez ma már nem hozzáférhető. Innen lehetséges, hogy régebben lépcső vezetett le a barlangpince szintre. Eredetileg a ma is bejárható

<sup>59</sup> ZADOR 1994.

<sup>60</sup> A házban lakó Papp úr szóbeli közlése 2016-ban.

pincéből indult egy lépcső a barlangpince szintre, melyet átalakítottak, és már a földszintre, az udvar hátsó részébe vezet ki. (53. *ábra*) A lépcsőn keresztül ma szinte teljesen szabadon megközelíthető a barlangpince szint. A barlangpincét az 1880-as években felmérték, és az írták róla, hogy omladozik.<sup>61</sup> Kadić naplójában is megerősíti, hogy a volt Belügyminisztérium pincéivel van összekötve. Jegyzeteiben egy nyitott aknát is említett, mely egyben vészkijáró is volt. (33. *ábra*)

#### KARD UTCA 4.

Ez az épület jóval kisebb méretű, mint az eddig bemutatottak. A telek régen úgy jött létre, hogy az Országház utca 19. számú, nagyobb telekből hasították le. Két pince helyezkedik el alatta, az egyik az épület hátsó, déli része alatt, míg a másik az utcafronton. A hátsó pincéből információink alapján soha sem létezett barlanglejárát, de az utcaiból igen. Ebben a pincében még a régebbi, megszüntetett, udvarról levezető lejárát is látható. Talán ezzel a régi lépcsőlejárattal szemben lehetett valaha az utca alatti barlangpince szintre vezető lépcső, mivel a sarokban jelentős beszakadás látható, mely már a falsarokban is repedéseket eredményezett. (54. *ábra*)

A lakók beszámoltak róla, hogy az épületből nyílóan régebben biztosan volt barlangpince. A régi térképeken ez a szint fel is van tüntetve. Az idősebb emberek elbeszéléseiből tudják, hogy a II. világháborút itt vészelték át. Az épületből állítólag az utca alatt az Országház utca 21. épületbe is át lehetett jutni. Ha ilyen átjárás volt, akkor az a barlangszinten lehetett, hiszen a két épület barlangjait csak egy fal választhatta el egymástól. A barlangpincét az 1880-as években felmérték.<sup>62</sup> Kadić is megerősíti naplójában, hogy volt barlangpince, de amikor ő járt benne, akkor részben törmelékkel volt tele. „Az alsó pince S-alakban kétszer hajlott [...] teljesen mésztufába fejlődött, természetes, alacsony üreg, amelynek a végén falazás látható.” Pillanatnyilag az épületből a barlangszint nem közelíthető meg. Kutatása indokolt lenne.



54. *ábra* – A leszakadt falsarok a Kard utca 4. utcai oldali pincéjének északnyugati sarkában (fotó: szerző, 2016. 04. 25.)  
Fig. 54 – The collapsed wall corner in the northwest corner of the cellar at 4 Kard Street (photo: author, 25 April 2016)

#### ORSZÁGHÁZ UTCA 24.

Az épület homlokzati szélessége 18,48 m, tehát 60 láb, azaz 10 öl. A Hauy térkép adatai alapján ez a telek jól közelíti a mai méretét. A felmérés szerint 60 francia láb széles, ami 19,50 métert jelent. Bár ez több mint a mai kiterjedése, mégis inkább a korabeli pontatlan mérés számlájára írható az eltérés. Az épület kapualjának mindkét oldalán van egy-egy, az utcategelyre merőleges boltozatos pince. A déli pince egyszintes, és sokkal hosszabb is. Mivel kicsi a belmagassága, lehetséges, hogy van alatta még egy pinceszint, de erről nincs további információnk. A pincelépcsőtől

<sup>61</sup> ZADOR 1994.

<sup>62</sup> ZADOR 1994.

nyugati irányban, annak aljánál lefalazás látható. Elképzelhető, hogy a mai udvar alatt még van egy pince, mint az Úri utca 16. épületnél. A ház északi oldalán lévő kétszintes pince rövidebb. A felső boltozatos pince alatt van még egy boltozatos pince. (55. ábra) Bár az 1880-as években



55. ábra – Az Országház utca 24. északi pincéjének alsó szintje (fotó: szerző, 2018. 01. 10.) / Fig. 55 – The lower level of the northern cellar of 24 Országház Street (photo: author, on 10 January 2018)

barlangpincéjét felmérték, de egyik pince padlójában sincs nyoma csapóajtónak, vagy egyéb olyan dolognak, mely alatta lévő barlangpince jelenlétére utalna.<sup>63</sup>

Nagyon valószínű, hogy az épület homlokzati fala előtt is lennie kell egy vagy két aknának, kürtőnek és barlangpincének, bár Kadić naplójában nem említ barlangpincét, csak egy kétszintes épített pincét. (33. ábra)

#### ORSZÁGHÁZ UTCA 26.

A Hauy térképen a telek utcai szélessége 57 francia láb, ami 18,53 métert jelent, ami nagyon jól megközelíti a mai, 19,03 méter szélességét.

(56. ábra) Az épület déli oldala alatt nagyméretű, boltozatos pince van, amiből lépcső vezet a barlangpince szintre. A lépcső felső részét TGS légóajtó zárja le, innen az ún. Nagy Labirintusba lehet lejutni, ahonnan akár az egykori MTA épületegyüttes alá is be lehetett menni.<sup>64</sup> (57. ábra) A lakók szerint az épület északi oldala alatt nincs pince, de valaha lehetett. A barlangpincét az

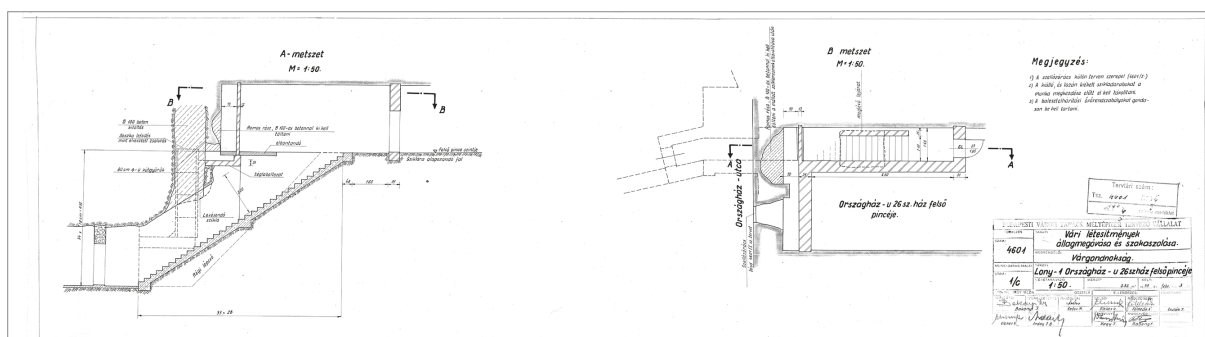
56. ábra – Az Országház utca 26. udvarának részlete a pinceajtóval (balra, fotó: szerző, 2016. 05. 17.) / Fig. 56 – Detail of the courtyard at 26 Országház Street with the cellar door (left, photo: author, on 17 May 2016)

57. ábra – Az Országház utca 26. pincéjéből induló lépcsőlejárát (jobbra, fotó: szerző, 2016. 05. 17.) / Fig. 57 – The stairway leading down from the cellar of 26 Országház Street (right, photo: author, on 17 May 2016)



<sup>63</sup> ZADOR 1994.

<sup>64</sup> TGS – Törmelék, gáz és szilánk ellen védő ajtó, mely a II. világháború körül volt óvóhelyeken használatban.



58. ábra – Az Országház utca 26. pincéjében készült barlangpince-lejárát terve 1955-ből (Fővárosi Mélyépítési Tervező Iroda, volt TŰK irattár) / Fig. 58 – Plan of the cave cellar entrance at 26 Országház Street, 1955 (Budapest Civil Engineering Planning Company, former Intelligence Management Archives)

1880-as években felmérték: azt írták róla, hogy főtéjéből szívárog a víz.<sup>65</sup> Kadić naplójában is megerősíti, hogy a volt Belügyminisztérium pincéivel van összekötve, és teljesen ki van építve. A pincében lévő lépcsős barlangpince-lejárát átépítésére 1953-ban és 1955-ben is készültek tervek. (58. ábra) Az épület előtt a járdában lévő aknát fedő vas fedlapot 2006-ban felemeltük, de csak egy feltöltött, nagy kövekből falazott kör alakú aknát találtunk, mely mindössze 1 méter mély volt. Kétségtelen, hogy a felszínről a barlangpince szintre nyúló akna van a fedlap alatt, de már le van zárva. (33. ábra)

#### ORSZÁGHÁZ UTCA 28 – 30.

Ez az épületegyüttes magában foglalja az egykori klarissza és ferences kolostor tömbjeit.<sup>66</sup> 1782 után az épületekben a Helytartótanács, majd az Országház, később a Belügyminisztérium kapott helyet. Az Országház utca 26. számú, középkori eredetű épülettől északra, egy mára már jelentősen átépült, de a régebbi alaprajzok alapján még jól kivihetően, egy másik lakóház álhatott. Az 59. ábra alapján ez teljes bizonyossággal állítható, bár az épület e részén a földszint alatti objektumok alapján nem lehetne egyértelműen beazonosítani, hiszen tudomásunk szerint ezen a részen pince nincs az épület alatt, és barlangpince sem nyúlik az utca alá. A vári tapasztalataink alapján viszont lenni kellene pincének, illetve barlangpincének.

A továbbiakban északra haladva az egységes méretű telkek rekonstrukciója során a következő telek déli részében egy nagy belmagasságú, boltozatos, középkori pincét találunk. A pincéből az utca irányába lépcsőlejárát vezet az utca alatti barlangpincébe, amely már óvóhely számára van kiépítve. Ennek a pincének a nyugati végében egy függőleges, szögletes elfalazás látható, ami egy szellőzőkürtő vagy akna lehetett. A mai Országház utca 28. szám kapubejárója valószínűleg ott van, ahol az előtte álló középkori épület kapubejárója lehetett.

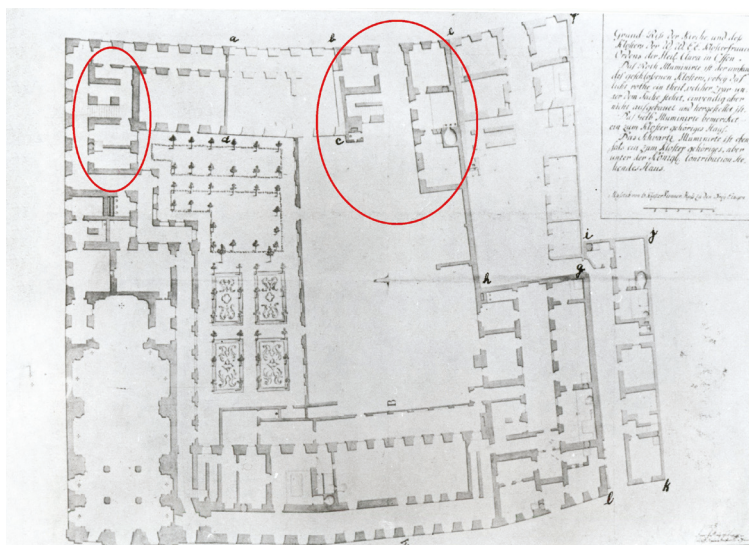
A következő feltételezett középkori telek déli részében kétszintes, az utcára merőleges, boltozatos pince van. Itt a járda és út alatt barlangpince volt valaha egy kürtővel, de ma már ez nem megközelíthető. Így elképzelhető, hogy a mai pince lebetonozott padlójából lépcső vezetett le a barlangpince szintre. A barlangpince oldala, amelyet a szomszédos barlangpincével később össze-

<sup>65</sup> ZÁDOR 1994.

<sup>66</sup> SZEBENI – VÉGH 2002. 427-457.

kötöttek, éppen a feltételezett telekhatárnál van. A feltételezett telek északi részén (59. ábra) még meg lehetne találni a mai épületbe rejtve az egykori ház egy részét. Ezen a területen a pincefolyosóban a falat kézzel meg lehetett bontani, és vékonyan vakolt, lemeszelt betöltést, márgát és sített találtunk. Ebből arra lehet következtetni, hogy itt még a felette lévő épület pincéje is megvan.

Északi irányban az utca páros oldalán még további két telekszélességet lehetne kimérni, de a rendelkezésre álló információk szerint valószínű, hogy itt a telkek derékszögben elfordulnak. A tájolás változása azért lehetséges, mert valószínűleg a telkek eredeti kimérésekor a további részen piactér lehetett, melynek közepén a Mária Magdolna templom állt. Ezt Végh András régész



59. ábra – A klarissza rendház felmérése. Földszinti alaprajz. Mayrhofer József, 1782 (KÖZTI 1951. MÉM MDK Tervtár 1631. sz. dok. (140-31) / Fig. 59 – Survey of the convent of the Poor Clares. Ground floor. Joseph Mayrhofer, 1782 (KÖZTI 1951. Hungarian Museum of Architecture and Monument Protection Documentation Center, Repository of Plans, document nr. 1631. (140-31)

is valószínűsíti.<sup>67</sup> Tehát a „beforgatott” telkek voltak a tér szegélyei, melyek egyben a Kard utca homlokzati vonalával is egybeesnek. Ugyanilyen telekstruktúrát láthatunk az Országház utca elején is a Szentháromság utcánál.

Az utca páros oldalán a mai 28. és 30. számok helyére eső telkek telekhatárai úgy adódtak, hogy az utca szemközti, páratlan számú oldalán az épületek közötti telekhatárokkal pontosan egy vonalba estek, számtalan más helyhez hasonlóan a budai Várban. A földalatti terek elrendezését és a feltételezett pincéket, barlangpincéket, illetve azokat összekötő lépcsőket, aknákat, kürtőket a felszínhez viszonyítva a 33. ábra mutatja. Ezen a területen a Hauy térkép adatait elemezve, dél felől haladva először egy 54 láb (17,55 méter), majd egy 30 láb (9,75 m) széles telket láthatunk. Előbbi egyértelműen az 59. ábra piros körrel jelölt régi egységtelke, az utóbbi viszont már egy teljes telek fele. Majd ismét egy teljes telek következik, utána pedig ismét egy fél szélességű, ezt követően pedig két teljes méretű telek szélesség van a térképen feltüntetve. Ezután még van egy keskeny épület ezen a soron, de mivel ez barlangpincékre esik, így nem lehet a legkorábbi beépítések része. Ezen a részen Végh András is régebbi, Országház utcára merőleges, keskenyebb utcát jelölt.<sup>68</sup> Szerintem ez a korai, nagyméretű Szombat piac széle lehetett, ahol később egy keskeny utca kimérése után a tér déli részét, a Mária Magdolna templomtól délre eső területeket részben beépítették. A nagyméretű épület alatti barlangpincéket az 1880-as években felmérték.<sup>69</sup>

<sup>67</sup> VÉGH 2003. 209-215.

<sup>68</sup> VÉGH 2009. 38. A tanulmányosorozat első részében még azt írtam, hogy a volt MTA épületegyüttes helyén általam meghatározott feltételezett első telekosztás megegyezik Végh Andráséval. Ma már véleményem módosult, nem teljesen egyezik meg, kismértékű eltérés van feltételezéseink között.

<sup>69</sup> ZADOR 1994.

## Irodalom

- III. KER. ÁLLAMI FŐGIMNÁZIUM 1917 ■ Budapest 3. kerület Főgimnázium Évi értesítője 1917.
- BERTALAN 1957 ■ BERTALAN Vilmosné: Budapest I. Vár Országház utca 7 sz. ház feltárásának dokumentációs anyaga. (BTM Középkori Rajztár)
- BERTALAN 1973 ■ BERTALAN Vilmosné: Bp. I. Úri utca 70.: A Budapesti Történeti Múzeum leletmentései és ásatásai az 1966-1970. években. BudRég 23. (1973) p. 257-288.
- BOGDÁN 1978 ■ BOGDÁN István: Magyarország hossz- és földmértékek a XVI. század végéig. Budapest, 1978.
- BORSOS - POGÁNY 1955 ■ BORSOS Béla - Pogány Frigyes: Buda városképének kialakulása. In: Horler Miklós et al.: Budapest Műemlékei 1. (Magyarország Műemléki Topográfiaja, 4.) Budapest, 1955. p. 37-98.
- BUZINKAY 2016 ■ BUZINKAY Géza: Budavári emlékek és emlékezések. Budapest, Várbarátok köre, 2016.
- CARPINI 1981 ■ Johannes de Plano CARPINI: Az általunk tatároknak nevezett mongolok története. In: A tatárjárás emlékezete. Katona Tamás (szerk.) Budapest, 1981. (Bibliotheca Historica.) p. 214-276.
- CZAGÁNY 1992 ■ CZAGÁNY István: Az Országház utca 9. sz. műemléképület kutatásának eredményei. Budapest Régiségei 29. 1992. p. 117-134.
- ESTI KURÍR 1936 ■ Ismeretlen szerző: Tizennégy méter mély szakadék keletkezett a Kapisztrán-téren. Esti Kurír, 1936. VIII. 26.
- FRISS ÚJSÁG 1936 ■ Ismeretlen szerző: Beomlott az úttest a Kapisztrán téren. Friss Újság, 1936. augusztus 26.
- GÖRÖG - TÖRÖK 2016 ■ GÖRÖG Péter - TÖRÖK Ákos (Tau-Terv Kft.): Budapest, I. ker. Úri u. 72. akna és alagút tervezéséhez készült magfúrások mérnökgeológiai vizsgálatai. I. munkarész 2016. január
- H. GYÜRKY 1973 ■ H. GYÜRKY Katalin: I. Tóth Árpád sétány 40. előtti feltárások. In: A Budapesti Történeti Múzeum leletmentései és ásatásai az 1966-1970. években. p. 278. BudRég 23. (1973.) p.257-288.
- HORLER 1959 ■ HORLER Ferenc: Országház utca 17. sz. In: A budai vár házainak 1957. évi műemléki kutatásai. p. 307. BudRég 19. (1959) p. 301-372.
- HORUSITZKY 1938 ■ Horusitzky Henrik: Budapest Dunajobbparti részének (Budának) hidrogeológiája. Hidrológiai Közlöny, 18. (1938) p. 1-404.
- H-Y 2016 ■ BOR Ferenc - FARBAKY Péter - TÓTH Tímea: Budapest Úri utca 72. Építéstörténeti Dokumentáció 2016. H-Y Építéstörténeti és Műemléki Kft.
- KADIĆ 1939 ■ Kadić Ottokár kéziratos naplója a budavári barlangpincékről. 1939.
- KEREKES 1940 ■ KEREKES Ferenc: A budavári barlangpincék. Természettudományi Közlöny, 72. (1940) 217-220. pótfüzet, p. 129-133.
- KIS ÚJSÁG 1936 ■ Ismeretlen szerző: A Kapisztrán-téren, Kis Újság, 1936. augusztus 26.
- LUX 1924 ■ LUX Kálmán: A gótika műemlékei. In: Budapest Műemlékei. Lechner Jenő (szerk.) Budapest, 1924. p. 65-107.

- MAGYAR LAPOK 1936 ■ Ismeretlen szerző: Tizennégy méter mélységre beszakadt a budai Kapisztrán-tér egy része. Magyar Lapok, 1936. augusztus 29.
- MESZLENY 1921 ■ Meszleny Mihály Pál: Török pincékben a budai Váron keresztül. Új Nemzedék, 1921. március 27.
- NAGY 1957 ■ NAGY Emese: Budapest I. Vár Országház utca 5 sz. ház feltárásának dokumentációs anyaga. (BTM Középkori Rajztár)
- NAGY 1971 ■ NAGY Lajos: A budai vár topográfiája a XVII. század végén. Tanulmányok Budapest Múltjából 18. (1971), p. 81-119.
- NEY 1967 ■ NEY Ákos: Úri utca 19. Budapest folyóirat, 5/1. (1967) p. 36-37.
- NÉPSZAVA 1936 ■ Ismeretlen szerző: Süllyed az úttest, hull a vakolat, összeütközik két villamos, Népszava 1936. augusztus 26.
- SISA 1981 ■ SISA József: A Hadtörténelmi Intézet és Múzeum (volt Nándor-laktanya) építésének története. Hadtörténelmi Közlemények 28. (1981.) p. 254-259.
- SCHÜLLER 2016 ■ SCHÜLLER és Társai Kft.: Schüller Ferenc és Tamás András: Úri utca 72. épület földalatti tereinek engedélyezési tervének építészeti munkái és rajzai 2016.
- SZABÓ 2007 ■ SZABÓ Balázs: A budavári Úri utca 72. alatti óvóhely története. Mélyépítés, 2007. április-június
- SZABÓ 2011a ■ SZABÓ Balázs: Rejtélyes óvóhely a budai Várban, Országos és Budapesti Villamos Telerosztó Központról. Villanyszerelők lapja, 2011.12. p. 42-48.
- SZABÓ 2011b ■ SZABÓ Balázs: Rejtélyes óvóhely a budai Várban /1. rész/ Víz, gáz, fűtéstechnika épületgépészeti szaklap, 2011. 12. p. 34-39.
- SZABÓ 2011c ■ SZABÓ Balázs: Rejtélyes óvóhely a budai Várban /2. rész/ Víz, gáz, fűtéstechnika épületgépészeti szaklap, 2011. 12. p. 34-39.
- SZABÓ 2012 ■ SZABÓ Balázs: A budai Vár barlangpincéinek kialakulása, kialakítása és vizsgálata a 13. századi (első) telekosztás tükrében I. BudRég 45. (2012) p. 195-240.
- SZABÓ 2014 ■ SZABÓ Balázs: A budai Vár barlangpincéinek kialakulása, kialakítása és vizsgálata a 13. századi (első) telekosztás tükrében II. Budapest Régiségei 47. (2014) p. 239-282.
- SZABÓ 2015 ■ SZABÓ Balázs: Budapest, Úri utca 72. Földalatti óvóhely (történeti áttekintés és tartószerkezeti diagnosztika) az épület tulajdonosának a PAGEO Alapítvány megbízásából. (kézirat)
- SZEBENI – VÉGH 2002 ■ SZEBENI Andrea - VÉGH András: A budavári volt helyőrségi templom. BudRég 35/2.(2002), p. 427-457.
- PESTI HÍRLAP 1936 ■ Ismeretlen szerző: Tölcsérszerű nyílás támadt a Kapisztrán-téren. Pesti Hírlap, 1936. augusztus 26.
- PESTI NAPLÓ 1904 ■ Pesti Napló 1904. november 25. lapszáma.
- VÉGH 2003 ■ VÉGH András: A Magyar Tudományos Akadémia budavári épületegyüttesének története a város alapításától 1686-ig. BudRég 37. (2003), p. 209-235.
- VÉGH 2008 ■ VÉGH András: Buda város középkori helyrajza II. In: Monumenta Historica Budapestinensia (15) 2008.
- VÉGH 2009 ■ VÉGH András: Buda város középkori helyrajza, telekosztás és térszervezés egy alapított városban. URBS 4. (2009) p. 35-49.

- WEIDINGER - HORLER 1956 ■ WEIDINGER György - Horler Ferenc: A budai vár 1687. és 1696. évi helyszínrajzai. *Tanulmányok Budapest Múltjából* 11. (1956) p. 29-32.
- ZÁDOR 1994 ■ RÉTINÉ ZÁDOR Judit: Pince veszélyelhárítás a budai Várban az 1880-1890-es években. *Levéltári kutatás, 1994.* (kézirat).
- ZOLNAY 1966 ■ ZOLNAY László: *Földalatti város.* Budapest, 1966. p. 244-245.

## The formation, design and study of the cave cellars of the Buda Castle District in light of the (first) division of land in the 13th century, Part 3

Land division and urban structure  
of the city at the time of its foundation,  
based on underground features

Following previous publications, I have now investigated the presumed distribution of plots in two new areas, as well as the location of cellars and cave cellars in the period of the city's foundation (mid-13th century). Area VI: I surveyed six plots on the even side of Úri Street, i.e. from 68 to 72 Úri Street and from there northwards, three additional plots and the buildings on them, which no longer exist. Area VII: I have surveyed the original plot divisions on the odd-numbered side of Országház Street from lot 5 to lot 19 with the addition of 4 Kard Street. On the even side of Országház Street, I surveyed the original plot divisions from No. 24 to No. 30, also up to the line of Kard Street. That's a total of sixteen lots.

For the houses examined in detail in the study, my own measurements gave an average of about 0.305 metres per foot and 1.83 metres per fathom, which I also used as a base for theoretical reconstruction. For the first two parts of the study series, the plot divisions were based on the underground features and archaeological data to give a scale of exactly 60 feet (10 fathoms, about 18.3 meters).

Following the street line, I plotted out the assumed first plot division, which came out to 18.3 meters per plot. This coincided almost everywhere with the façade chimneys and the stairs leading down to the cave cellars, and in many places in the two newly surveyed areas (VI and VII) the plot boundaries are still where they were at the time of the town's foundation.