

A városok régi térképei és látképei rendkívül értékesek számunkra. De bármilyen fontos információkat is közvetítenek, teljes megismerést nyújtani nem tudnak, mert a várost, ezt a bonyolult térbeli és időbeli képződményt csak két vetületben ábrázolják. A térképekről, mégha a telkek beépítési módját fel is tüntetik, sem a házak magasságát, sem belsejét leolvasni nem lehet. Még a Várnegyed vezértérképe¹ is megelégedett az összes ház földszinti alaprajzainak összerajzolásával. E tanulmány valamivel teljesebb képet igyekszik felvázolni, mikor a térképeket, alaprajzokat, városképeket a régészeti kutatások fényénél összeveti a ránk maradt lakásösszeírásokkal.

1437. évi összeírás

Zsigmond az egyházpolitikai téren elért eredményeit a nagy egyházszakadás megszüntetésével akarta betetőzni. Az e célra összehívandó zsinatot Budán kívánta megtartani, hogy itt a római és görög egyházak területeinek határán tárgyalják meg a török veszély miatt sürgetővé vált egyesítés problémáit.² Ez óriási jelentőségű zsinaton a két császár, számos fejedelem, a két egyház főpapjai, egyházjogászai, humanistái találkoztak volna a keresztény világ érdeklődésétől kísérve. Az esetleg évekig húzódó tárgyalásokra a katonai és papi kíséreteken kívül idetódult volna az érdeklődők, művészek, tudósok, bankárok, kereskedők, iparosok, histriók, kéjhölgyek, koldusok tömege, akik ettől a sokadalomtól erkölcsi vagy anyagi hasznot reméltek.³

Zsigmond összeíratta Buda városának a vendéglátásra alkalmas helyiségeit, hogy ezzel bizonyítsa be a város alkalmas voltát a zsinat befogadására.⁴

¹ Közti: A budai várnegyed rendezése. Földszinti alaprajzok az 1954 augusztusi állapot szerint. Bp. 1955.

² Dr. Áldásy Antal: A baseli zsinat áthelyezése Budára. Bud. Rég. VII. Bp. 1900. 111. o. „pro celebracione futuri yconomici concilii pro dicta unione celebrandi”.

³ Horváth Henrik: Zsigmond király és kora. Bp. 1937. 73–74. o. szerint a konsztanci zsinaton 29 kardinális, 33 érsek, 250 püspök, 100 fejedelem, 1700 mutatványos, 700 kéjő, összesen 150 000 fő vett volna részt, egyedül a nyugati egyház területéről. Ez utolsó szám erősen túlzottnak látszik.

⁴ Palacky: Urkundliche Beiträge zur Geschichte der Hussitenkriege in den Jahren 1419–1436. Prag. 1873 II. k. 473–475. o.

Sequitur numerus domorum Budae tam in castro et clausura murorum quam in suburbiis existentium	
Et primo, in prima parte clausurae et castro Budensi sunt domus	CC
It. aesturiae seu stubae in ipsis domibus	III ^c LVIII
It. camerae in eisdem	IX ^c IIII ^{xx} XI
It. testudines	III ^c LXXI
It. cellaria	II ^c XXXIII
It. in eisdem domibus sunt stabula equis locandis	Mille VIII ^c XXXIII
Alia pars domorum, aestuariorum in alia clausura existentium	
Primo sunt domus	CXXII
It. aestuariae	CCXXI
It. camerae	III ^c XXV
It. testudines	II ^c XXXIX
It. cellaria	C XXVII
Tertia pars aliarum domorum ibidem existentium in suburbiis	III ^c VIII
Primo sunt domus	III ^c VI
It. aestuariae	III ^c VI
It. camerae	IX ^c XXX
It. testudines	XII
It. cellaria	CLXXXIII
It. stabula pro equis	Mille VII ^c IIII ^{xx} VI
Secunda pars domorum in suburbiis existentium	
Primo domus	II ^c XXX VII
It. aestuariae	II ^c LXVII
It. camerae	IX ^c XXX
It. testudines	XX
It. cellaria	III ^{xx} III
It. stabula pro equis	III ^c XII
Somma (!) totalis domorum Budae, tam in castro et clausura, quam in suburbiis	IX ^c LXVII
Somma aestuariorum	M III ^c LII
Somma camerarum	III ^m XXVII
Somma testudinarum sive voltarum	VII ^c XLII
Somma cellariorum	VI ^c XXXVII
Somma pro equis in stabulis tam in castro et clausura quam in suburbiis	III ^m VII ^c V

A város négy része alatt általában a két vári plébániát és a két külvárost szokták érteni, de felmerültek olyan feltevések is, hogy a második fejezet a Víziváros fallal körülvett területére vonatkoznék,⁵ annak ellenére, hogy Haüy térképének telekosztásai pontosan azonosíthatók az eredeti házak harántfal-rendszerével és telekhatáraival⁶. E vélemény szerint a Várban csak 200 ház állt s ez osztódott a későbbiek folyamán 388-ra, illetve a „Császárrés” helyén elpusztultakkal együtt 400-ra.

⁵ Szűcs Jenő: Városok és kézművesség a XV. századi Magyarországon Bp. 1955. 42. o. Ugyanitt testudo = bolt, cellarium = pince.

⁶ Weidinger György—Horler Ferenc: A budai Vár 1687. és 1696. évi helyszínrajzai TBM. XI. Bp. 1956. 29—32. o. 1—4. melléklet. A mai térképre vetített Haüy méretek a 3. mellékleten.

A Vár épületeinek száma 1944-ben — beleértve a hektárnál nagyobb alapterületű minisztériumokat — 183 volt. Ezek közül 125-nek a helyén — falmaradványaik, alaprajzi rendszerük, illetve határoló tűzfalaik alapján — 148 középkori házat lehet kimutatni, míg 26 mai épület helyén Pataki által közölt okmányok 85 házról tájékoztatnak⁷, 32 ház elődjéről pedig sem régészeti, sem archivális anyagunk nincs. Ez összesen 265 középkori házat tenne ki, de a hatalmas pusztulások s a későbbi építkezések folytán adataink rendkívül hézagosak, így biztosra vehető, hogy számuk elérte, sőt túl is haladhatta a 312-t. Az összeírás első két fejezete „in prima parte clausurae et castro” és „alia clausurae” félremagyarázható címük ellenére tehát a Vár házait tartalmazza.

Az összeírásból hiányoznak a konyhák, valamint az üzletek, műhelyek és raktárak, az előbbieknél nyilván a lakókkal való közös használat miatt, az utóbbiaknak pedig semmi szerepük sincs a vendéglátásban. Az oklevelek palatium, domus, stuba, stubella, camera megnevezése helyett — melyeket néha parvus, vagy magnus jelzőkkel is kísérték — az összeírás csak a stuba és camera kategóriákat használja. Az „aestuarium” kifejezés a beszállásolásra utal.

A helyiségek megnevezésénél általában Áldásy fordítását szokták elfogadni, pedig valószínű, a „cellarium” nem éléskamrát, hanem pincét jelent⁸. A „testudo” boltozott vagy fedett udvari helyiség lehetett⁹, kocsik és tűzifa tárolására. Ezt különben a városrészek szerinti számuk is igazolja. A várbeli gazdagok szép hintóikat és tüzelőjüket fedél alatt tartották, a külvárosiak szekereiket és tűzfájukat a szabad ég alatt tárolták.

Általában a végösszezből le szokták vonni a második városrésznél a kancellária irnoka által kifejejtett 774 lovat, mintha elképzelhető volna ennek a — szobaszámokból jómódúnak látszó — kerületnek olyan társadalmi vagy gazdasági struktúrája, mely feleslegessé vagy lehetetlenné tette volna a ló-tartást egy olyan városban, hol különben 4000 ló volt. Mivel a kísérőlevélben is előfordult hasonló hiba¹⁰, valószínű, hogy ez a szám is a leíró tollában maradt.

A jegyzék Buda három középkori százada közül a másodiknak végén, Zsigmond városfejlesztő uralkodásának utolsó évében készült. Halálával megszűnt a német—római birodalmi székhely jellege, a német patriciátus ellen folytatott polgárjogi küzdelmek pusztításai, Albert után beállt zavaros idők, majd a török háborúk nem kedveztek a fejlődésnek. Mátyás alatt számolhatunk először komoly építómunkával, de ennek egy része a „hosszú időn a belső viszálykodások miatt... nem csekély károsodást szenvedett” város¹¹ helyre-

⁷ Pataki Vidor: A budai Vár középkori helyrajza Bud. Rég. XV. k. 239—299. o. Az oklevelekkel azonosított mai házak a 3—11. képeken. Megjegyezzük, hogy oly hatalmas épületeknél, mint az Akadémia Üri u. 49, 51, 53—Országház u. 28, 30, 32. sz. és a volt PÜM székháza, melyeken Haüy 23, illetve 29 házhelyet tüntetett fel, csak 8, illetve 10 házról maradt ránk oklevél, a 13 telken épült volt jezsuita gimnáziumnál pedig 4. A Szent Háromság téren és déli határán állt 19 ház közül csak 4-ről beszélnek oklevelek. Kedvezőbb a helyzet a régi és mai Szt. György tér közt, ahol a mai 4 épült helyett 24-ről vannak adataink.

⁸ Áldásy i. m. 109. o.-on éléskamrának fordítja. A budai oklevelekben „cellarium” kétségkívül pincét jelentett. Pataki i. m. 4. j. 1491. ápr. 11. „...cellarii sive fovee domus...”, OL. MODL. 29 662. 1312. szept. 4. Leyphyt apáca „...dimidiam partem cellarii sui sub domo sua constructi contulit et legavit seu reliquit sororibus seu beginis in domo Sibille ad Sanctum Johannem.” (FOM). Az oklevelek keltezése mutatja, hogy a szó értelme változatlan volt.

⁹ Áldásy i. m. „fedett udvari helyiségnek”, Szűcs Jenő 5 sz. i. m. „bolt”-nak fordítja, nyilván boltozott helyiség értelmében, hiszen 458 + 239 üzlethelyiség aligha lehetett a Várban, ahol még 2 piac is volt.

¹⁰ Áldásy i. m. 106. o. 15 000 + 10 000 = 30 000 arany.

¹¹ Zolnay László; Ünnepek és hétköznap a középkori Budán Bp. 1969. 64—65. o.

állítására irányult. Mátyás 1465-ben az egyes házak után az egyháznak fizetendő Purgrecht megváltására¹², 1469-ben a „holtkéz”-ben levő házak kényszereladására, végül az elhanyagolt épületek elkobzására hozott intézkedéseket, mégis még 1477-ben egyedül a Mindszent utcában 10 ilyen ház volt, ami — ha akkor ezt az elnevezést az egész Üri utcára értették — az ott állt 88 ház 11,35%-ának felelt meg. Még 1478-ban is arról panaszkodik, hogy a vári házak „ex iniuria et negligentia patronorum earundem ad collapsum et ruinam tendere”.¹³

A Boldogasszony-templomának 85 éve rombadőlt tornyát is királyi pénzekből építette újra. Mátyást követő 51 év — melyben Mohács utáni „sacco di Buda” is beleesett — erődítéseken kívül keveset építhetett a városban.

A törökök új házaikat a nyugati „Új világ” zvingerben, az északi glacisban építették, azonkívül a tereket és utcákat csarsíkkal zsúfolták tele. A régi házakat az utazók szerint elhanyagolták, így nem valószínű, hogy a városszerkezet lényegesen változott volna. Az 1687. évben felvett Haüy-féle térképről tehát inkább a hódoltság előtti, mint az utáni állapot olvasható le, hiszen az említett török házak már nincsenek rajta.

Az 1437. évi házösszeírásban 312 ház szerepel, a 250 évvel későbbi térkép és méretjegyzék¹⁴ 388 házat tartalmaz, bár nem vették fel a visszafoglalás emlékére szabadon hagyott „Császár-rés” környékén elpusztult 10—12 házat sem, viszont a nagy egyházi épületeket, a domonkosok Szt. Miklós, a ferencesek Szt. János, a klarisszák Szibilla¹⁵ és a pálosok Szt. Pál kolostorát házhelyre osztottan ábrázolja. A feltárások megállapították, hogy az utcavonalak változatlanok maradtak és a középkori falmaradványok — ha nem is centiméteres pontossággal — megegyeznek a Haüy-féle telekhatárokkal, még ott is, ahol a házak összevonásával vagy esetleges felosztásával azok megváltoztak. Ugyanezt lehet megállapítani a XVIII—XIX. sz-i nagy épületek helyén állott házakról is. A telkek szélességi méretén még érezhető a városalapítás 54' francia lányi szabványmérete¹⁶ A 388 telekből — $\pm 10\%$ (48'—60') eltéréssel — 102 megtartotta eredeti méretét, félbe osztott telek (24'—32' széles) volt 89, két telek harmadolásával létrejött $\frac{2}{3}$ -os telek (33'—42') pedig 102, míg 4 telket két szabványtelekből vontak össze. Így 297 telekméret (72%) visszavezethető az ősi telekosztásra.

A mai mérnöki gondolkodás mellett a feltételezett $\pm 10\%$ -os szórás túlzottnak látszik, de az alaprajzokon a párhuzamosságtól, derékszögtől, szimmetriától, egyenlő tengelyosztástól ennél nagyobb eltérés is gyakori. A telekméreték eltérése pedig nemcsak a pontatlanságra, hanem a kapzsiságra is visszavezethető, a korábban építő tulajdonos ráépített a szomszéd telekre.

¹² 1465. máj. 28-án Mátyás erre kéri a pápát, hogy a tulajdonosaik házaikat „...reparare et magnificare curaret...” (Veszprémi okl. III. k. 180—181. o. CCXCIII.) A megváltás kulcsa a Purgrecht hússzorosa lett volna. (FOM).

¹³ 1478. márc. 7-én kelet oklevél a FL. középkori oklevélmásolataiból. (FOM).

¹⁴ Weidinger—Horler i. m. 1—2 melléklet.

¹⁵ Szt. Ferenc harmadrendű nővéreinek — kiket népiesen begináknak hívtak — pontos megnevezését Mátyás 1469. szept. 18-i oklevele (FOM f. 92.) adja „...religiose domine Elizabeth... ordinis Sancte Clare in cenobio religiosarum dominarum... eiusdem ordinis ante ecclesiam Sancti Johannis in civitate nostra Budensí fundatum existenti degentis...”. A klastrom nevét a 8. j.-ben idézett oklevél tartalmazza.

¹⁶ Lócsy Erzsébet Középkori telekviszonyok a budai Várnegyedben Bud. Rég. XIX. k. 191—205. o. Ez a 9 ölnek megfelelő méret tulajdonképpen a földmérésnél használt „perche” (rúd) mértékegység háromszorosa. A hossz mértékek így alakultak 12 hüvelyk = 1 láb, 6 láb = 1 öl, 3 öl = 1 rúd = 5,847 m. 1 láb = 0,3248 m. (l. Új Magyar Lexikon VII. k. „átszámítás”, Nouveau petit Larousse illustré „perche” címszavait.)

A középkori perек nagy része a birtokok határának elszántásával, határvételek áthelyezésével, okmányhamisításokkal foglalkozik.

A Háüj-jegyzékben a fő útvonalak hossza 16 532'-at tesz ki, ezt az 54' telek-szélességgel osztva 308 telket kapnánk. Persze egyes egyházi és középületek több telket is elfoglaltak, de az ingatlanok felaprózódása is korán jelentkezik. Érdekes módon már a legkorábbi oklevelek telekfelosztásról és a kapuk közös használatáról tanúskodnak¹⁷. E szolgálmacok mellett később már 6 zsákutca is megkönnyítette a mély telkek belsejének megközelítését. A várfalaktól szoron-gatott város a beépítés horizontális és vertikális fokozásában kereste fejlődésé-nek lehetséges útját.¹⁸ Valószínű, hogy a Zsidók utcáját¹⁹ a zsinat részére nem is vették figyelembe s így a házak száma 20—25-tel nagyobb lehetett.

A szabványtelkek három haránttraktussal épültek be, de többnyire nem egy ütemben. Először az egyik telekhatárra épült egy egymenetes 2—3 sejtű alapincézett ház, majd a másik határra még egy, később a kettő közötti hégagot átboltozva emeletet húztak följük. Így vált a hégagos fésűs beépítés zárt-sorúvá.²⁰ Néha szerződés biztosította, hogy a szomszéd emeletet építhessen a közös határvonalakra.²¹ Az emeletre az utcai fronton a kapualj fölé is benyúló palatium és egy szoba, az udvari oldalon pedig 3 nagyobb helyiség került, így az eredetileg két kétsejtű házban 9-re emelkedett a számuk. Ezek egy része konyha, üzlet, műhely volt.

Udvari szárnyak már az első építési ütemben is épültek gazdasági célokra, eleinte fából, később kőből, boltozva, vagy legalábbis boltíves nyílásokkal (testudines sive voltae), de maradtak ránk díszes kiképzésű faragott kő árkádok is (Országház u. 2, Űri u. 38, 64—66), reprezentatív funkcióval. E szárnyakban voltak az istállók (átlagban 8,40 ló részére 15—16 m hosszban), kocsiszínek, tűzifakamrák, műhelyek, raktárak, a „locus secreti”-nek nevezett árnyékszék. Az emeletesre bővült szárnyak lassan körülfozták az udvart, hogy a lakás egyes helyiségeit vagy önálló lakásokat (curia) helyezzenek el bennük.

Már a harántházak is pincével épültek. A két ház összevonásakor azonban a kapualját ritkán pincézték alá, legfeljebb keskeny folyosóval kötötték össze a két pincét, melyeket több emelet mélységre bővítettek. Itt érlelték, kezelték és tárolták a borokat, míg a Budai Jogkönyv szerint a mustot még a szőlős-keretekben sajtolták ki, ahogy erről egyes oklevelek is tanúskodnak.²²

¹⁷ Mon. Eccl. Strigoniensis II. k. 693—694. o. 1314. márc. 19. „... Alia autem parte... sine porta cum introitu ostii.” Salamon Ferenc; Budapest története III. k. 219. o. 1318-ban Péter özvegye eladja házát a kapun való szabad ki- és bejárás jogával. Pataki i. m. 69. j. 1322. júl. 24. „... et dimidiata porte...”

¹⁸ A Háüj térképen a 315. és 316. sz. házak közti zsákutca is nyilván a tömb belsejében fekvő ingatlanokhoz vezetett, melyeket nem tüntettek fel.

¹⁹ Zolnay László; Buda középkori zsidósága Bp. 1968. 23. o. 500-ra teszi a budai zsidók számát.

²⁰ Borsos László; Bartók Archívum a Várnegyedben. Műemlékvédelem 1971. évf. 1. sz. 16—25. o.

²¹ Gárdonyi Albert; Budapest történetének okleveles emlékei I. k. 283. o. 1292. évi okl. „... quod murum... in commune possiderint, tantum super ipso muro edificandi omnia edificia... liberam haberet facultatem.”

²² OL. MODL. 18 364. Bak Péter özvegye 16 aranyért eladja szőlőjét „... cunctis suis utilitatibus et pertinentes quilibet cultis scilicet et incultis ac via communi et loco torticulari...”. Míg Sopronban a mustot a városi házakban sajtolták, Miskolcon a szőlőhegyen volt a „cripta vinea” (Miskolci okl. III. k. 89—91. o. 1458. nov. 27-én kelt okl.). Ez volt a bortermelés „ismert középkori városi feltételeinek” (Gerő László szerkesztői megjegyzése a szerző 20. j.-ben id. cikkéhez) általános érvényessége.

A féltelkekre kétmenetes ház épült, a $\frac{2}{3}$ -os telkeken néha hárommenetűnek is helyet szorítottak, keskeny behajtó mellett kb. 2,00 m széles szobával. De voltak egyemenetes házak is. Az Ūri u. 28, Szt. Háromság utca 3 az utolsó ostromban dőlt össze, egyetlen emléke Haüy 197 sz. háza, mely a mellette álló házakkal összevonva a Fortuna-vendéglő egyik terme lett. A Haüy-jegyzék 31 olyan telket sorol fel, melyeknek szélessége nagyobb, mint 60 láb. Ezek közül 4 telken eredetileg is négyemenetes házak épültek, 5 telken két házat vontak össze ötmenetesre²³, egyiken pedig a Városháza állt. A 62 sz. ház helyén, a volt klarissza templom alatt egy normál hárommenetes háznak alagúttal összekötött két pincéje került elő, a fennmaradó részen a Mindszent-kápolna állhatott²⁴. A legnagyobb telket, a 123 számút csak a felmérés szabta 132 lábra, hisz annak felét az Országház u. 2 középkori palota foglalja el, melyet a mai tűzfalon feltárt ablakok szerint sikátor választott el a telek másik felén állott háztól. A többi széles telkekre is palotákat építhettek, melyek elpusztultak s így tipológiájuk ma már nem mutatható ki. Tudjuk azt is, hogy a házak gyakran cserélődtek a főurak és a polgárok között.²⁵ Polgári ház volt a kettős Szerecsenház is, mesés nagyságúnak tartott árából 5000 arany esik egy-egy házra. Nem sokkal kevesebbet, 3300 aranyat fizetett 1370-ben Péter horvát bán,²⁶ 1401-ben István nádor²⁷, 3000 aranyat pedig Kanizsai István²⁸, mindhárman polgárházakért.

A házak méreteiről az adásvételi szerződések sztereotíp és sommázó fogalmazása semmit sem árul el, nagyságukra csak a vételárból lehet következtetni, de ezt a kereslet-kínálat esetlegességei s a házzal átvállalt terhek (Purgrecht, szolgalmak, tatarozási és egyéb kötelezettségek) is befolyásolták.

A házfelosztási szerződések már jóval beszédesebbek. Ezek jobbra háromszintes, többlakásos házakról szólnak.²⁹

A középkori városkép ábrázolásai közül Erhard Schön metszete a legmegbízhatóbb. Ezen a nyugati városfalra épült „casa forték” átlagban kétemeletesek, tetőgerinceik fölé 14 öt-hatszintes lakótorony emelkedik. A Vár belsejének házait csak a tetők halmaza jelzi, melyekből a házak magasságára következtetni nem lehet.

Ma már csak 2 kétemeletes ház maradt ránk (Ūri u. 31, 37.), de két emeletről vallanak az Ūri u. 33, 34, 49 és Országház u. 2, 26 sz. tűzfalainak jelentékenyebb maradványai, sarokarmirozásai vagy falvékonyítást jelző lépcsős visszaugrásai. Erre mutatnak az Ūri u. 38. sz. udvari szárnyán az I. emelet ablakai közt megmaradt konzolcsomók is. Az alaprajzok méteres vastagságú falai alapján a 70 középkori ház közül 23 lehetett kétemeletes.³⁰ Ezt az arányt a jegyzék 312 épületére vetítve, legalább 100 háromszintes lakóépülettel számolhatunk, tekintve attól, hogy éppen a mai Dísz tér és a királyi palota közt lehetett legintenzívebb a beépítés s ebből semmi sem maradt ránk.

A Várnegyedben uralkodó háztípus tehát a 18,00 m hamlokzatú 3 harántmenetes 1—2 emeletes ház volt, egyemenetes szárnyakkal körülvett udvarral.

²³ Ūri u. 18, 29, 38, Táncsics Mihály u. 13. sz. négyemenetes volt. Az Ūri u. 54—56, Bécsi kapu tér 1, Tárnok u. 11, Fortuna u. 7—9, 11—13 sz. házakat két házból építették ötmenetesre az utóbbi kettőt utólag újból szétválasztották.

²⁴ Borsos László; A régi budai Országháza Kézirat a Magyar Építőművészek Szövetsége könyvtárában.

²⁵ Salamon Ferenc 17. j.-ben i. m. 233—240. o.

²⁶ Salamon i. m. 22. o.

²⁷ Salamon i. m. 224. o.

²⁸ Gerevich László; Gótikus házak Budán Bud. Rég. XV. k. Bp. 1950. 162. o.

²⁹ Patáki Vidor 9. j.-ben i. m. 3. j. 1487. ápr. 24., 4. j. 1481. aug. 24. és 1491. ápr. 11., 55. j. 1507. aug. 26., 79. j. 1412. aug. 25. kelt oklevelekben leírt házak.

³⁰ Dísz tér 4, 11, 12, Fortuna u. 3, 8, 10, Ince pápa tér 5, Országház u. 2, 7, 10, 26, Ūri u. 18, 20, 31, 32, 33, 34, 35, 38, 48—50, 49, 60 sz. házak.

Az 1437. évi jegyzék 679 szobája és 1416 kamrája házanként 6,52 lakóhelyiségnek felelne meg. Mivel az utcai szárny 9 nagyobb helyisége mellett még az udvari szárnyakban, a II. emeleten, a padlásterekben, a lakótornyokban is számos szoba lehetett, valószínűnek látszik, hogy a jegyzék nem tartalmazza az összes helyiségeket.

Hasonló eredményre jutunk, ha a homlokzatok hosszát vizsgáljuk. A Haüy-jegyzék szerint ez 16 532 francia lábat tett ki, ehhez hozzáadva a saroktelkeknek beforduló és hátsó méreteit, a Szombatpiac elpusztult házainak homlokzatait, továbbá a várfalakra néző házak 1660 m hosszát, kb. 8 km hosszú homlokzatot kapunk, e mögött pedig a 2095 lakószoba kevés híján egyetlen szinten és egyetlen traktusban elhelyezhető volna, pedig az udvari traktusokban és szárnyakban s a többi szinteken is voltak szobák.

Az összeírás első részében 200 háznál 233 pincét, a másodikban 122-nél 127 pincét vettek fel, holott házanként legalább két pince volt. Úgy látszik, a pincéknek csak felét tüntették fel, s valószínűleg így jártak el a többi adatnál is. Hisz semmi értelme sem lett volna a zsinat részére az összes helyiségeket felajánlani, mert a város polgárainak is lakni kellett valahol.

Fentiekből arra következtethetünk, hogy Zsigmond jegyzékébe a helyiségek felét vették fel, vagyis Buda befogadóképessége kétszer akkora volt, mint ahogy ezt általában feltételezték.

Ezt megerősíti az az adat is, hogy a zsinat 1437 egyik januári ülésén Zsigmond követe, Palomár János 280 házat ajánlott fel a résztvevők elhelyezésére.³¹ Ha tehát a zsinat ezekben elért volna, nyilvánvaló, hogy a 930 ház összes helyiségeinek egy hányada is elég lett volna e célra. A Palomár ajánlatában szereplő házak csak 15 lakószoba esetén közelítenék meg a részletes összeírás mennyiségét. Ekkora ház nem sok lehetett Budán, de durva, előzetes becslésként elég közel járt a valósághoz.

A külvárosok összeírásába ismét hiba csúszott be. A 4-ik rész kamráinak számát a másoló nem a conceptusból, hanem az előző tételről írta le, így lett a két annyira eltérő kerület kamráinak száma egyformán 930, míg az összeállításban — melynek adataira jobban ügyeltek — 3027 kamra szerepel, ami e városrészben 681-nek felelne meg. Ezt a számot tartjuk helyesnek, mert így e városrész — illetve a „secunda pars domorum” — házai jobban beilleszkednek a házankénti szobaszám, illetve a szobák és kamrák aránya tekintetében az általános lakásállományba és a csoportosítás degresszivitásába.³²

A külvárosokban házanként — a fenti hibát figyelembe véve — 3,54 lakószobát mutattak ki, tehát 7,08 lenne a tényleges számuk. A két telekhatáron felépült 1—1 harántház esetén el is érték ezt a számot. A Fő u. 16. sz. ház lakótornya, a Fő u. 20. terjedelmes és pompás harántháza, a Farkas bíró u. 9. középkori falmaradványai ennél sokkal nagyobbakról tanúskodnak. Az utcahálózat a De la Vigne- és Lipszky-térképeken azonos, a telkek száma 1437-ben 645, 1784-ben 636, 1805-ben — a glaciés részleges beépítése után — 742. A kispolgároknak a kézműves termelésre, szőlőművelésre alapozott életstílusa, a feudalizmus, a patriciatús és a céhek kötöttségei mellett — a hódoltság és betelepítések ellenére — nem nagyon különbözött a középkortól, ezért házaik is kevesebbet változtak, mint a Várban. A XVIII. sz. „U” alaprajzú házai valószínűleg a XV. sz. páros harántházaira épültek rá.

³¹ Dr. Áldásy Antal 2. j.-ben i. m. 108. o.

³² Az egy házra eső átlagos lakóhelyiség kerületenként 7,24 — 5,40 — 3,28 — 4,00 (5,03) volna, a szobák és kamrák aránya pedig 2,16 — 1,92 — 2,29 — 2,55 (3,48). A zárójelbe tett számok a városrészenkénti összesítésben feltüntetett 930 kamrával számoltattak. Úgy a végösszesítésből, mint az arányszámokból kitűnik, hogy nyilvánvalóan elírás történt.

Az 1784. és 1792. évi összeírások

Gróf Niczky Kristóf, a Helytartótanács elnöke 1783. december 9-én tudatta Buda város tanácsával öfelsége legkegyelmesebb elhatározását, hogy a kormány-székeket Pozsonyból Budára helyezi át.³³ A szekularizált kolostorokat a hivatalok elhelyezésére fogják felhasználni, a tisztviselők számára pedig lakásokat és kulturális intézményeket kell létesíteni.

Ezzel az intézkedéssel vált az eddigi címzetes főváros tényleges fővárossá és lett testvérvárossával együtt az ország központjává.³⁴

A magisztratus a legnagyobb örömmel fogadta az elhatározást. A felhívásnak megfelelően összeírást készítettek az utak állapotáról, a beépíthető telkekről, a lakóházak befogadóképességéről és bővíthetőségéről, a rendelkezésre álló építőanyagokról³⁵, a kutak és vendéglők számáról, az élelmiszerpiacról. Az át-helyezéssel kapcsolatos teendők kidolgozására 4 szenátort küldött ki a tanács, kiknek javaslatait 15 pontba foglalva 1784. jan. 12-én terjesztette fel a Helytartó-tanácsához. Ez a munka szolgált alapul a további intézkedésekhez.

Az összeírásokat 1784. április 6-án küldték meg, 5 jegyzék a dicasterialis tisztviselők elhelyezésére alkalmas meglévő és építhető lakásokat tartalmazza, kettőben a vendéglőket, egyben pedig a Vár kútjait írták össze.

A vári conscriptio az 1697. évi „Zaiger” 299 házával³⁶ szemben már csak 194 házat tartalmaz. A déli palotakomplexum egyik összeírásban sem szerepel. A házak között 14 középület, 2 szálló, 1 romos és 2 épülőfélben lévő ház volt. A 175 lakóház közül 38-at csak a tulajdonos lakta, 137-ben bérlakások voltak. Az összeírásba csak a bérlakások adatait írták össze — a féligkész épületekkel együtt —, a családi házaknál egyedül az esetleg hozzáépíthető szobák számát közölték. A 204 kiadott lakásban 707 szoba és 109 lakókamra volt, 219 ló részére istállóval. Új emeletekben és toldalékokban 732 szobát lehetett még építeni az összes — akkor szokásos — mellékhelyiséggel, de sem a konyhák, sem a léte-síthető lakások számát nem tüntették fel.

Tabánban 41, Vízivárosban 154, a Halászárosban 12, a Krisztinavárosban 30, a Szt. János és Szt. Rókus utcákban 44 házat írtak össze, összesen tehát 461 többnyire földszintes házat, 962 lakószobával, mivel csak a dicasterialisták el-helyezésére alkalmas lakásokat vették fel. A házakat 400 szobával lehetett volna bővíteni.³⁷ A meglehetősen laza, alacsony beépítésű, kisvárosias meg-jelenésű Budának 1780-ban 21 655, 1782-ben 23 220 lakosa volt.³⁸

Az összeírás meglehetősen sovány eredményéből kitűnt, hogy a hajdani fő- és székváros még tartományi székhelynek sem felel meg; Pozsony magasabb urbanitásához szokott — jórészt nemesi és főnemesi — tisztviselők részére

³³ FL. Loc. Ant. 655. sz.

³⁴ Marczali Henrik; Magyarország története II. József korában. Bp. 1881 I—III. k. Pamlényi Oszkár; A m. kir. belügyminisztérium budai várbeli székházának története TBM. VI. k. Bp. 1938 16—61. o.

Nagy István; II. József reformjai Budán TBM. XV. k. 363—402. o.

³⁵ Nyitrai Elek; A kormány székek Budára helyezése és a téglai par II. József korában. Építéstörténeti és Elméleti közlemények 1953. évf. 2. sz. 46—48. o.

³⁶ Weidinger—Horler 11. sz. alatti id. mű 3. melléklet.

³⁷ Statisztikai közlemények 87. k. A székesfőváros múltja és jelene számokban. Bp. 1934. 3. o. szerint 1787-ben — a nagy építkezési kampány közepe táján — Budá-nak 2589 háza volt, tehát 1784-ben nyilván 461-nél sokkal több lehetett. A házak többsége szoba-konyhás volt.

³⁸ 37. sz. id. mű 95. o.

feltétlenül kulturáltabb körülményeket kell teremteni. E célból a következő intézkedéseket hozták.³⁹

A glacis szélességét felére csökkentik és építési kötelezettséggel ingyen telkeket osztanak ki, kivéve azokat a katonai igazgatás alól. A vársík beépítésével a külvárosok közelebb kerülnek a Várhoz.

Az új épületek közül a földszintesek 10 évi, az egyemeletesek 15, a kétemeletesek 20 évi adómentességet kapnak. A betelepülő építőiparosok adómentessége ezenfelül 6 év.

Kitelepítik a Várból a katonai kórházat és 6 kaszárnyát, s az épületeiket lakásokká alakítják át.

Az építendő házak műszaki és művészi színvonalának biztosítása érdekében az építkezést engedélyhez kötik és városi mérnöki állást szerveznek.

A Vár jobb megközelítésére a Bécsi- és Fehérvári-kapukat korszerűsítették, megnyitották a mai Ferdinánd-kaput, a keleti és nyugati oldalon a várfalakra pedig a mai fedett lépcsőket építették⁴⁰, a bűzlő várarkokat betemették és a szennyvizeket főcsatornán vezették el, a vízvezeték facsöveit ólommal cserélték ki. Színház, kaszinó, szálló, új terek, a Városmajor parkírozása, a Kamaraerdő rendezése, utak kövezése, a közvilágítás „Bécsi normák” szerinti fejlesztése jelzik a városfejlesztés további lépéseit.

A glacis parcellázása több ütemben történt. 1786-ban 28 telket osztottak ki a Vízivárosban és egyet a Krisztinavárosban, az 1787. évi telekosztáskor Tabán 33, Kristinaváros 52, Víziváros 99 házhelyet kapott, kiosztásra került 233 telek. A glacis teljes felszámolása 1810—1813-ban, illetve 1819-ben következett be, egyedül a Vérmező és a Horváth-kert maradt beépítetlenül.⁴¹

Az intézkedések eredményét egy 1792 júniusában készült összeállítás tünteti fel, Buda felségfolyamodványának melléklete. II. József halála után ugyanis a Királyi Kúriát sebtében visszavitték Pestre, az országgyűlést a király Pozsonyba helyezte át, a rendek pedig a dicasteriumokat is Pestre akarták telepíteni. Szóba került az egyetemnek Pestről való elvitele is, vissza Nagyszombatra, esetleg Esztergomba vagy Vácra.⁴²

Buda kétségbeesetten tiltakozott a tervek ellen. Hivatkozott azokra a korábbi törvényekre, melyek a legfőbb államigazgatás székhelyét Budán jelölték ki, a város kedvező fekvésére, de elsősorban azokra a hatalmas anyagi áldozatokra, melyeket a város és polgársága császári parancsra az áthelyezés érdekében hozott. A dicasteriumok áthelyezésével az összes beruházások feleslegessé válnának, a lakberek elmaradásával az építési kölcsönök kamatait fizetni nem tudják, s a teljesen tönkrement város az adókat is képtelen lesz leróni.

³⁹ 1785. III. 7-én Loc 50/1785. sz. helytartótanácsi leirat. FL. Loc. Ant. 655.

⁴⁰ A lépcsőket Alt—Sandmann könyomata (1845) lefedés nélkül ábrázolja.

⁴¹ FL. B. II. 23. térkép é. n. (1786), B. IV. 18. térkép 1813. május, B. III. 5. térkép 1819. március 10.

⁴² Domanovszky Sándor; József nádor iratai Bp. 1925. 61—63. o.

Az említett kimutatás szerint 1784 és 1792 között a lakosság az alábbi építkezéseket végeztette el.⁴³

	Új épület	Emeletráépítés	Toldalék
Vár	10 db 129 135 ft	32 db 231 159 ft	76 db 227 376 ft
Víziváros	108 db 274 492 ft	20 db 79 748 ft	36 db 44 592 ft
Tabán, Krisztina,			
Országút	105 db 299 985 ft	8 db 21 600 ft	9 db 17 800 ft
	223 db 703 612 ft	60 db 332 507 ft	121 db 289 768 ft

Összesen tehát 1 325 885 ft-ot építettek be, melyhez a város 200 000 ft kiadása járult. Az állami beruházásokkal együtt az áthelyezés költségei megközelítették a kétmillió forintot. Valóban tekintélyes összeg volt ez akkoriban, mikor az egész ország összes állami és megyei adóbevétele mindössze évi 5 440 000 forintot tett ki.

A kormányzések végül is Budán maradtak, bár ezt a rendek „de jure” sohasem ismerték el. Az országgyűléseket azonban — egy kivételével — Pozsonyba hívták össze, de kárpótlásul a helytartó-nádor a budai királyi palotába tette át székhelyét.

A kormányzések és a helytartói udvartartás a város lakosságát csak jelentéktelen mértékben emelte. 1787-ben 24 873, 1799-ben 24 303 lakossal számoltak.⁴⁴ De nőtt a város életszínvonala. A kortársak és a közvetlen utódok megállapítása szerint a kormányzések szellemet, fényt és lendületet⁴⁵ vittek a kisvárosi élet letargiájába, a nádori udvar fénye pedig valamennyire pótolta a régi rezidenciák ragyogását.

A város képe is átalakult. A Várban új ház ugyan kevés épült, de az emeletráépítések és toldalékok a házaknak 60%-át érintették. A hajdani kolostorokat F. A. Hillebrandt alakította át hivatalokká, nemes arányú és hűvös eleganciájú homlokzataikkal a városkép domináns elemei lettek. Kempelen Várszínháza és a Teleki-palota a Szt. György téren uralkodtak, a polgári házak sora — közülük csak az elpusztult Fortuna u. 15., és az Országház utca régi 5. sz. házát idézzük⁴⁶ — új szint vittek a barokk utcáinkba. Amit a külső városkép a templomtornyok lebontásával veszített, azt a belső városkép nyerte vissza a copf architektúra szépségében. A kisszámú klasszicista és romantikus épület mellett a copf jelleg uralkodott a Várban. A kiegyezés utáni köz- és magánépítkezések eklektikája és a második világháború hatalmas pusztítást végzett soraikban, de még ma is szépen színezik az utcaképet.

Az 1792. évi jegyzék csak az építési költségeket tünteti fel, a keletkezett új lakásokat nem. Egy szoba építése 500 ft körüli összegre becsülhető, így a

⁴³ FL. Loc. Ant. 655. Buda felségfolyamodványai 1790. nov. 7-ről és 1792 júniusából a dicasteriumok áthelyezése ellen. Az idézett összeírásokat az utóbbihoz csatolták.

⁴⁴ Statisztikai Közlemények 37. sz. id. hely.

⁴⁵ Schams Ferenc; Vollständige Beschreibung der königl. freyen Haupt Stadt Ofen. Ofen 1822. 127. o. „... die Landes Stellen Geist, Licht, und grössere Lebenstätigkeiten verbreiteten.”

⁴⁶ Horler Miklós; Budapest műemlékei I. K. Bp. 1954. 378, 102, 112. kép.

Várra kimutatott összegből mintegy ezer szoba épülhetett. Ezt az 1784. és 1805. évi conscriptiók összevetése is igazolja⁴⁷.

Sajnos a budai tervek anyagát e korból nem ismerjük. A városi mérnöki állást csak 1794-ben szervezték meg, de az engedélyezési tervek elbírálását nem említik feladatai között⁴⁸. Az 1810-ben felállított Baucommission foglalkozott rendszeresen a tervek bírálatával s ez időtől kezdve vannak adataink.

Meg kell említeni, hogy az 1792. évi összeírás az ügy érdekében kissé túloz. Új építkezéseknek tüntet fel nagyobb toldalékokat is, ezek száma 10 helyett csak 5 volt⁴⁹. Az összegek viszont általában helyesnek látszanak, bár a Teleki-palota 65 szobája messze meghaladta a feltüntetett 14 000 ft-ot.

Míg telekihiány miatt az új építkezések jószerint kiszorultak a Várból, mint lakónegyed még nem vesztette el vonzerejét, hiszen az emeletráépítések költségének 69,5⁰/₀-át, a toldalékoknak 78⁰/₀-át itt ruházták be. Az új lakóházaknak csupán 4,3⁰/₀-a épült itt, de a költségrészesedésük 18,3⁰/₀.

A Víziváros főbb útvonalai az új emeletráépítésekkel teljesen városias jelleget nyertek, de a glacis új házaiba fektették a legtöbb pénzt. Ugyanez a helyzet Tabánban, ahol még pár új emeletsor is készült. Ekkor alakult ki a Szarvas tér, Döbrentei utca környéke erősen copf jellegű egy-két emeletes házakkal. Toldalékban mindössze 5—6 szoba épül 2700 Ft költséggel, az apró telkeken álló ócska házakhoz nem volt érdemes hozzáépíteni. A Krisztinaváros és az Országház építése ekkor vett nagyobb lendületet.

A várbeli építkezések jól követhetők a K. K. Landesbau Direction für Ungarn térképén⁵⁰, mely az 1786—1794-ig érvényben lévő házszámozást mutatja. A térkép 1791 után készült, mert a ferencesek melletti új teret és a rajta lévő kútházat már feltünteti. A legmagasabb sorszám a 226-os, de ez nem jelenti azt, hogy 34-gyel növekedett volna a házak mennyisége, hanem azt, hogy II. József, aki a nemesi kúriákat karhatalom igénybevételével számoztatta meg, természetesen a királyi épületekre is házszámokat festetett, de beszámoztak pár jelentéktelen katonai őrszobát is.

Az 1805. évi összeírás

Az összeírást József nádor készítette 1805 márciusában, annak igazolására, hogy az országgyűléseket Budán is meg lehet tartani, bár ezt az 1790/1791. és 1792. évi diéták már beigazolták. Az udvar és a rendek ellenállását mutatja, hogy ezt mégis — a testvérvárosok letagadhatatlan fejlődése ellenére — conscriptiókkal kellett bizonyítani. A lakásokat egy városi szenátor vezetése mellett

⁴⁷ Az 1784. évi kimutatás bérlakásainak 707 szobája és 109 kamrája mellett a tulajdonosok lakta szobákat 300-ra becsülve, az újonnan épült 1000 szobával megkapjuk az 1805-ben felvett 2079 szobát és 83 kamrát.

⁴⁸ Tóth Andrásné Polónyi Nóra; A mérnöki szervezet kialakulásának előzményei Budán és Pesten. TBM. XI. k. Bp. 1956. 89. o.

⁴⁹ A történeti adatok és a közölt építési költségek összevetése alapján az alábbi házak tekinthetők teljesen újaknak; Teleki-palota (helyes építési költsége 32—36 000 Ft volna), Cziráky-ház Országház u. 8., Schnürch-ház, Országház u. 24., Miháلكó-ház Országház u. 5., Tuschl-féle ház a volt HM helyén. A többi 5 épületet csak bővítették és új homlokzattal látták el.

⁵⁰ Horler 44. sz. id. mű 34. kép.

írták össze s az adatokat Pest megye részéről is ellenőrizték. Az egyes városrészek elszállásolásra alkalmas szobáit az alábbiak szerint foglalták össze:

Vár	2 093 szoba	Belváros	5 200 szoba
Krisztinaváros	537 „	Lipótváros	1 122 „
Víziváros	3 652 „	Terézváros	3 428 „
Tabán	602 „	Józsefváros	2 298 „
Országút	794 „	Ferenczárós	661 „
	7 625 „ (sic!)		12 709 „

Ezeknek egyharmadát vették volna igénybe, így Budán 2541, Pesten 4236 szoba állt volna a karok és rendek rendelkezésére.⁵¹ A királyi Curia, a tárnokmester, a legfőbb kormányzó és a királyi helytartó, mind itt székeltek már, de az országggyűlés — teljesen anakronisztikus és ésszerűtlen módon — még mindig Pozsonyhoz ragaszkodott. A főherceg helytartó-nádor kívánsága és az összeírás⁵² adatai ellenére mégis Pozsonyba hívták össze 1805. okt. 13-ra, de Napóleon hadainak közeledésére nov. 7-én határozat nélkül oszlott fel.

A két város majdnem tökéletesnek mondható leltárát találhatjuk az összeírásban, melyben a lakóházak száma, az utcai és udvari szobák mennyisége emeletenkénti elosztásban, a fontosabb mellékhelyiségek, az üzletek, a műhelyek mind szerepelnek, éspedig nemcsak számszerűleg, hanem minősítéssel. A lakások differenciáltabb osztályozását adták azzal a megállapítással, hogy milyen rendű és rangú személyeket akartak azokban elhelyezni. Ezek az adatok az akkori lakásvizonyok kulturális és szociográfiai felmérésére felhasználhatók, azért tartalmi kivonatát mellékelten közöljük. Mi csak a Várra vonatkozó adatait kíséreljük meg topográfiai szempontból kiértékelni. Ehhez jó segítséget fog nyújtani Lipszkynek egy lusztrummal fiatalabb térképe, mely a telekhatárokon kívül a beépítéseket is feltünteti. Ezeket az alaprajzi kontúrokat az említett összeírás adataival kitöltve nagy valószínűséggel lehet az építkezési módot rekonstruálni.

A Vár szerkezete, úthálózata változatlan, csupán a ferencesek kertjéből kialakított új tér jelent meg, közepén vörösmárvány kútházzal⁵³ A nyugati várfalakon katonai szempontból kialakított útból pedig gyönyörű kilátású sétány lett, mióta a szennyvizek másfelé vezetésével a hely bűzös „faluvége” jellege megszűnt.⁵⁴

A vári összeírásban 228 ház szerepel, közel azonos a Landesbau Direction térképével, de már más számozással, mert azt 1794-ben, majd 1804-ben megváltoztatták. A 39 középület 1—3 emelettel épült, a 189 lakóház közül 19 földszintes, 189 egyemeletes és 12 kéteemeletes volt. A városkép urbánusabb jellegét inkább a középületek hatalmas tömbjeinek köszönhetette. A Lipszky-térkép a mai Tóth Árpád sétányon is nagyjából folyamatos, zártos beépítést mutat, a Conscriptio szerint a mai Dísz tér és Uri utca 14—55-ös sorszámú 42 házában — a 42 kapualjon és 16 bolthelyiségen kívül — 252 szoba nyílt az utcára, és csak 85 a bástyára. Egyébként kerítések, istállók, alacsonyabb melléképületek néztek

⁵¹ Domanovszky 40. sz. id. mű II. k. 45. o.

⁵² Conscriptio Quarterio in Praesidio Lrae. Reae. ac Mett. Cittis Budensis re-perebilibium Anno 1805. FL. Budai tanácsi iratok 1805 6/46. sz.

⁵³ Zakariás G. Sándor; Adatok a budavári kutak történetéhez. Bud. Rég. XVII. k. Bp. 1956. 299—306. o.

⁵⁴ FL. 1240/9 may. 787. A helytartótanács 15 830. sz. leiratában megtiltotta, hogy a várfalakk mentén álló házak szennyvizeit a várárokba vezessék, mert kipárolgásuk a levegőt szennyezi.

a közelmúltban kialakult sétányra, melyet Lipszky már kettős fasorral beültetve ábrázol. Az építkezések még nem használták ki a városrendezés által teremtett előnyös helyzetet.

A 19 földszintes házban 35 lakás volt, összesen 68 szobával, 4 kamrával és 3 éléskamrával. E házak tehát inkább szegényebb emberek igénytelen lakásai voltak, általában a képviselők elszállásolására alkalmatlannak is minősültek. Mindössze 5 ház volt kivétel, de azokban is csupán a városok képviselőit, az ablegatus civitatist, vagy a távollévő főurak helyetteseit, az ablegatus absentist akarták elhelyezni. A nedves földszinti szobák, alacsonyan fekvő kicsiny ablakaikkal az emeletes házakban sem elégtettek ki magasabb igényeket. A 170 emeletes házban 314 lakás feküdt a földszinten 713 szobával, melyeknek 40%-a nézett az udvarra, ahol az istállók és árnyékszékek szaga és a legyek tömegei — különösen nyáron — kellemetlenné tette az életet⁵⁵. E lakásokból aligha tudtak lakóik a városi kánikula elől nyaralókba vagy birtokaikra menekülni.

Az első emeleten 266 konyhához 758 utcai és 476 udvari szoba tartozott, tehát átlagban 4,5 szoba. Ha figyelembe vesszük a 15 legnagyobb palota főemeletsorának 204 szobáját, az átlagos szobaszám még akkor is 4,08-ra alakul. A nagypolgárság és a hivatalnok osztály lakásai tehát elég tágasak voltak. A II. emelet 107 szobájából és 23 konyhájából 54 szoba és 7 konyha a palotákban épült, a polgári lakások e szinten 3,3 szobások voltak. Padlásszobát csak 8-at írtak össze, ezekben cselédek laktak. Pincelakásokkal nem találkozunk.

Az utcai és udvari szobák arányából kitűnik, hogy az udvari szárnyak jelentékeny része még nem érte el az utcai szárnyak magasságát. Földszintjükön volt 115 istálló 628 ló, és 96 kocsiszín 225 kocsi részére. Összeirtak még 83 lakókamrát és 225 éléskamrát (dispensae), ami 638 konyhához nagyon kevés. A készleteket, úgy látszik, a pincékben vagy szellőztethető szekrényekben tárolták.

A földszinti utcai helyiségek egy részét kereskedelmi és ipari célokra használták fel. A 78 helyiség közt volt 21 bolt és 5 raktár, melynek közelebbi rendeltetését nem jelölték meg, 18 italmérés, 5 kávéház, 4 pékműhely, 2 mészárszék, de volt patika, könyvkereskedés, könyvkötészet, aranyműves, borbély- és fodrászüzlet is. Az italmérések közül kettő pincében működött. A Várban ekkor már csak egyetlen szálloda volt, a jóhírű „Fortuna”, 26 szobával, kávéházzal, étteremmel és 40 ló befogadására istállóval. A szállók a Tabánban, a hajóhíd és a fürdők között, illetve a Vízivárosban, a Bomba tér körül csoportosultak, a hajók és gyorskocsik végállomásának közelében. Az alsóvárosokban folyt az ipari munka is, a felsővárosban csak a helyi szolgáltató ipar és a vendéglátóipar volt képviselve.

A lakók tűzifakészleteiket az udvaron lévő fáskamrákban tartották, csupán 7 házban építettek pincerekeszeket. Az egyre jobban kiépülő udvari szárnyak csak most kezdik leszorítani a tüzelő tárolását a pincékbe.

A Vár ekkor kormányzati és előkelő lakónegyed volt. Itt lakott a nádor 150 főnyi udvartartása, a kormányhivatalnokok, katonatisztek és a klérus

⁵⁵ Dr. Anton Jankovich; Pest und Ofen mit ihren Einwohner besonders in medicinischer und antropologischer Hinsicht Ofen 1838. 33—34. o., J. Schlesinger; Medicinische Topographie der königliche Freistädte Pesth und Ofen. Pesth 1840. 6, 11. o.

hozzátartozói, személyzete. Ezeknek számát a 6 kisebb laktanyában elhelyezett helyőrséggel együtt 5000-re, Buda összes lakosait pedig 22 500-ra becsülték.⁵⁶

Az 1805. évi összeíráskor készültek olyan jegyzékek is, melyek a diéta tagjainak elszállásolására alkalmas házakon kívül az összes lakásokat is magába foglalták. Ezeknek adataiban világosan tükröződnek a Vár kivételesen magas lakásviszonyai.

Víziváros	742 ház	1958 lakás	3946 szoba	2,02 átlaggal
Újlak	386 ház	598 lakás	1092 szoba	1,81 átlaggal
Tabán	982 ház	1237 lakás	2189 szoba	1,73 átlaggal
Országút	283 ház	468 lakás	961 szoba	2,04 átlaggal
Krisztina	263 ház	458 lakás	850 szoba	1,66 átlaggal
	2656 ház	4719 lakás	9038 szoba	1,91 átlaggal

Szóval a lakásonkénti átlagszobaszám még a várbeli földszinti lakásokét sem érte el. A lakások legnagyobb része egyszobás volt és földszinten feküdt, hisz a Vízivárosban 179, Újlakon 6, Tabánban 110, Országúton 22, Krisztinavárosban 13 egyemeletes ház állt, a kétemeletesek száma összesen 8 volt.

Megemlítjük, hogy az 1807. évi országgyűlést Budára hívták össze. Ennek előkészítésére az 1805. évi összeírást kiegészítették.

Összefoglalás

1437-ben a Várban 312 lakóházat, 679 szobát, 1416 lakókamrát, tehát 2095 helyiséget írtak össze, 1805-ben pedig 2162-öt, melyből a nádori jelentés 2093-at talált elszállásolásra alkalmasnak. A két szám közel egyenlő, pedig a barokk városrendezések, a hatalmas kolostorépítkezések miatt a lakóházak száma $\frac{2}{3}$ -ra csökkent. A szűk zsákutcák megszüntetése és a házak összevonása pedig fel lazította a beépítést, mivel — a Dísz tér 4—5. sz. kivételével — az udvarok egyesítésekor lebontották a régi telekhatárokon állt udvari szárnyakat, a Bástya-sétány kiszélesítésekor pedig a várfalig kiszökellő épületrészeket.

Egyidejűleg a házak is alacsonyabbak lettek, 19 földszintes házra 12 kétemeletes esik, az átlagos épületmagasság két szint alatt maradt. A várfalakra néző többemeletes „casa forték” helyén alacsony melléképületek és kerítések álltak, s az udvari szárnyak egy része is földszintes volt.

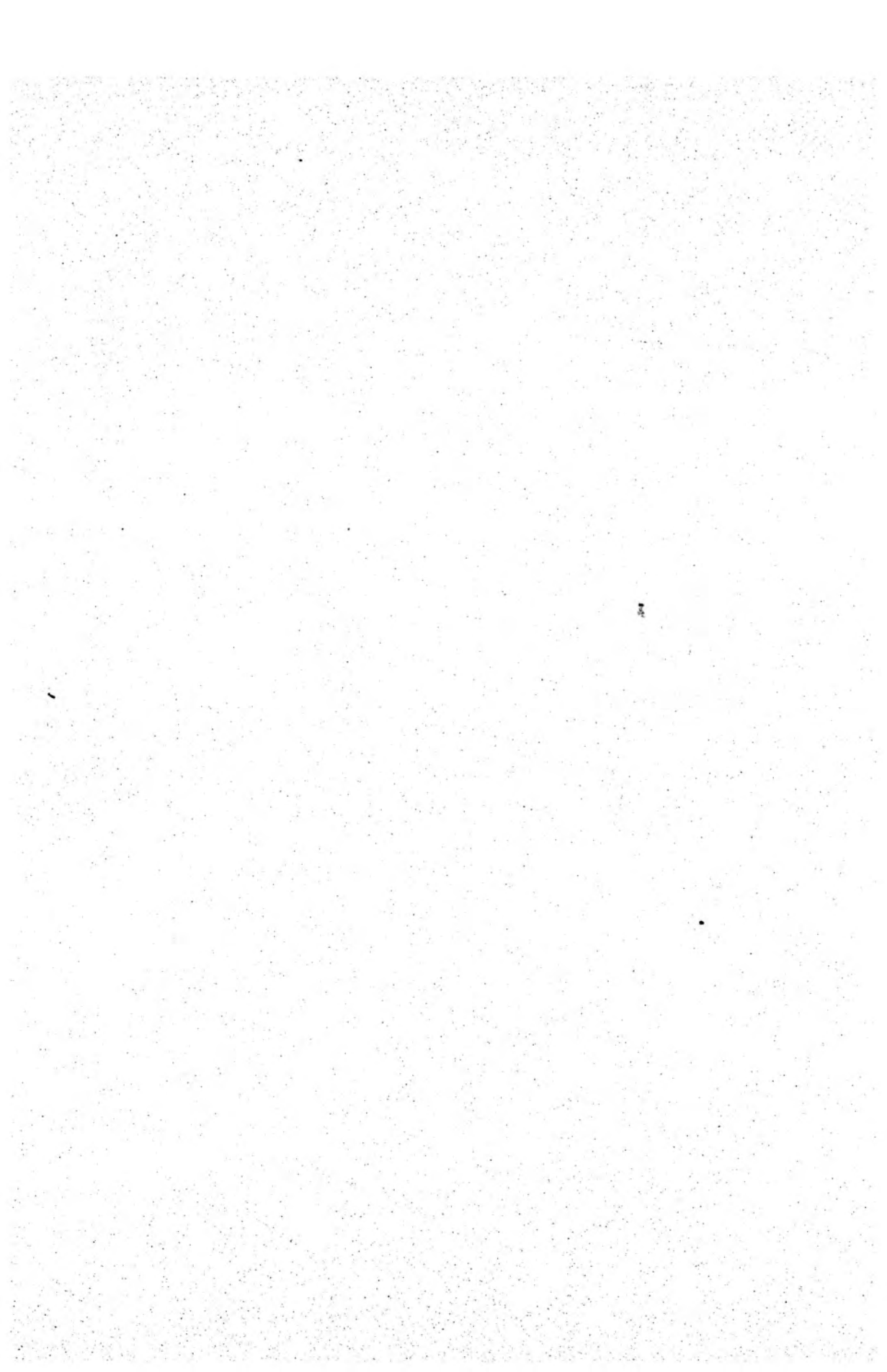
Az alaprajzok is lazábbak lettek. A szűk és meredek egykarú (Szent Háromság u. 7.), vagy csigalépcsők (Tárnok u. 16.) helyett tágasabb, két- vagy háromkarú lépcsőházak épültek, sokszor melléklépcsőkkel. Egyre gyakoribb lesz

⁵⁶ Rösler (János Kristóf); Kalender von Ofen und Pest für 1809. Pest 1809 35, 37. o.

az előszoba, szobányi területre kerülnek a közös árnyékszékek. Nagyobbak lesznek a lakóhelyiségek is, a középkorban kétszer annyi kamra volt, mint szoba, 1805-ben a 4⁰/₀-át sem érte el. Bár a stuba vagy cubicula, illetve a camera nem jelent pontos területmeghatározást, csak relatív méretdifferenciát, de biztosra vehető, hogy a kisebb lakóhelyiségek száma csökkent.

A XIX. sz. elején tehát nagyobb lakóhelyiségek, kényelmesebb lakások, kevesebb ház, tágasabb udvarok, lazább és alacsonyabb beépítés, lényegesen több közterület és sokkal terjedelmesebb középületek ellenére csak 3,3⁰/₀-kal több lakóhelyiség volt, mint amennyi az 1437. évi összeírásban szerepel.

Ez az ellentmondás azonban csak látszólagos. Zsigmondnak a zsinati üzenet-hez csatolt összeírása éppen olyan összefoglaló jellegű, mint az 1805. évi nádori jelentés: városrészekre felosztva tartalmazza az igénybe vehető helyiségeket. Míg a másodiknak előmunkálatai megmaradtak, az elsőé elvesztek vagy lap-panganak. A helyiségek felének vagy harmadának igénybevétele a két korszak eltérő lakóerkölcisére mutat, éppen úgy, mint a beépítés különböző intenzitása.



CONSCRIPTIO QUARTERIIUM IN SUPERIORE URBE
ET CONTIGUO SUBURBIO TABAN REPERIBILIUM 56

No 1°

I/1. melléklet

Mai cím	No	Possessor	Domus continet sequentes commoditates				Dapostoria		Annuus census		Possunt aedificari		
			in tractu	Cubacula	Culinas	Cameras	pro lignis	pro curribus	Stabula pro equis	peritu à flor.		censitur à flor.	
SzGy 2—12	1	Catharina Berghofferin	Super.	3	1	1	8	—	—	—	—	—	
			d°	2	1	1	8	—	—	200	150	—	
	2	D. Antonius Seth	infer.	1	1	—	3	—	—	50	40	—	
			Super.	2	1	1	12	—	—	—	—	—	
			Ritter	Super.	2	1	1	20	—	—	100	100	5 cubacula cum accessorlis
Dt 16	6	D. Globiczter Pest. elocat.	Super.	7	1	1	36	2	4	—	—	aedificare potest unus integer tractus	
Dt 15	7	Cajetanus Beer Poson eloc.	infer.	1	1	—	3	—	—	40	40	—	
			Super.	12	2	3	40	3	6	—	—	—	
Dt 14	8	Czentneriana	d°	3	1	—	6	—	—	150	140	—	
			d°	2	1	—	8	—	—	60	60	—	
Dt 13	9	Haeredum Szalgarionarum ipse inhab	infer.	2	1	—	8	—	—	—	—	—	potest unus integer superior tractus cum 10 Cub. et accessoriis aedificare
			Super.	12	2	1	40	3	6	—	—	—	—
Dt 12	10	Götz Pest. elocat	Super.	4	1	1	20	3	10	—	—	6 Cub. cum accessoriis	
Dt 11	11	Aigneriana Milit elocat	Super.	5	1	1	20	2	2	—	—	6 Cub. 2 Cul. Stab. pro 8 equis in medietate exaedificari	
Dt 10	12	Aigneriana Milit elocat	Super.	5	1	1	20	2	2	—	—	4 Cub. cum accessoriis	
Dt 9	13	Perrota Solus inhabitat	—	—	—	—	—	—	—	—	—	5 Cub. cum accessoriis	
U 2	14	D. Franciscus Balasy ipse inhabitat	—	—	—	—	—	—	—	—	—	6 Cub. cum accessoriis	
U 4	15	D. Volkmaniana Pest. eloc.	Super.	5	1	1	20	2	4	—	—	6 Cub. cum accessoriis	
U 6	16	D. Joannes Sperágh solus in habitat	—	—	—	—	—	—	—	—	—	7 Cub. cum accessoriis	
U 8	17	Fridlein Pest. elocat	Super.	4	1	1	20	—	—	—	—	6 Cub. cum accessoriis	
U 10	18	Haeredes Ferberthiana	Super.	5	1	—	20	—	—	—	—	3 Cub. cum accessoriis ex parte exaedificata, possunt aedificari	
U 12	19	Anlacheriana	Super.	3	1	—	6	—	—	200	160	3 Cub. cum accessoriis	
U 14	20	Antonius Schauer ipse inhabitat	—	—	—	—	—	—	—	—	—	8 Cub. cum accessoriis	
U 16	21	D. Affolter Pestien. elocat	Super.	7	1	1	50	2	4	—	—	8 Cup. cum accessoriis	
U 18	22	D. Galbrun Poson. elocat	Super.	7	1	1	10	1	4	—	—	4 Cub. cum accessoriis	
U 20	23	D. Vicenti Solus inhabitat	infer.	6	2	1	10	—	—	—	—	—	4 Cub. cum accessoriis
			Super.	1	1	—	4	—	—	—	—	—	—
U 22	24	Schiemer solus inhabitat	—	—	—	—	—	—	—	—	—	10 Cub. cum accessoriis	
U 24	25	Locatelli Pestien. elocat	Super.	8	2	1	10	—	—	—	—	—	
U 26	26	Vidermaniana	Super.	1	1	—	4	—	—	—	—	—	—
			infer.	1	1	—	4	—	—	100	100	2 Cub. cum accessoriis	
U 28	27	D à Stettner Milit elocat.	—	—	—	—	—	—	—	—	—	10 Cub. cum accessoriis	
U 30	28	Vidermaniana Milit eloc.	Super.	2	—	—	—	—	—	—	—	12 Cub. cum accessoriis	
U 32	29	Magatti Quarterium Generalis	—	—	—	—	—	—	—	—	—	8 Cub. cum accessoriis	
U 34	30	Bauer	Super.	6	2	1	20	2	4	400	400	3 Cub. cum accessoriis	
U 36	31	D à Helm	Super.	2	1	—	8	2	4	120	120	6 Cub. cum accessoriis	
U 38	32	Domus Civitatis	infer.	1	1	—	2	—	—	30	30	—	
U 40	33	D. Nagy Pest. elocat	Super.	7	1	1	20	4	4	—	—	2 Cub. cum accessoriis	
U 42—44	34	Riedl Pestien. elocat	Super.	9	2	1	20	4	6	—	—	4 Cub. cum accessoriis	
U 46—50	35	D. Comitissa Zichy sola inhabitat	—	—	—	—	—	—	—	—	—	—	
U 52	36	Domus Cameraria	—	—	—	—	—	—	—	—	—	—	
U 54—56	37	D. Mészáros, D. Comiti Cziráky Poson. elocat.	Super.	4	1	1	10	2	4	—	—	—	—
			infer.	5	2	1	10	—	—	—	—	—	—
U 58	38	Haeredes Jageriana Poson. elocat	Super.	5	2	1	20	—	—	—	—	6 Cub. cum accessoriis	
U 60	39	D. Josephus Pscherer ipse inhabit	—	—	—	—	—	—	—	—	—	—	7 Cub. 2 Cul. aedificantur
			Super.	5	2	1	20	—	—	—	—	—	6 Cub. cum accessoriis possunt aedificari
U 62	40	D. Reschiana Poson. elocat	Super.	5	1	1	20	2	4	—	—	12 Cub. cum accessoriis	
U 64—66	41	Prelatur à Schotten	Super.	5	—	—	20	2	6	—	—	12 Cub. cum accessoriis	

⁵⁷ Az 1784. évi összeírás házszámái eltérnek az 1771—1786-ig használt telekkönyvi számoktól. (Nagy Lajos; A budai Vár topográfiája a XVII. sz. végén. TBM. XVIII. k. 81—117. o.) A házak azonosítását a háztulajdonosok alapján végeztük el. A házszámok 1—2 helyen nem következnek folyamatos rendben (Falkoner- és Barbacsyház), a mai Díszterttől délre csak 5 lakóházat vettek fel, a középületeket nem. (FL. IV. 1002 e Loc. Ant. 655.)

A mai cím rövidítései Bk t = Bécsikapu tér, D t = Díszter, F = Fortuna utca, HA t = Hess András tér, HL = Hatvány Lajos utca, K t = Kapisztrán tér, Oh = Országház utca, SzGy = Szent György utca, SzGy t = Szent György tér, SzH = Szent Háromság utca, SzH t = Szent Háromság tér, Sz = Színház utca, T = Tárnok utca, TM = Tánics Mihály utca, U = Úri utca. Pb = Peturman bíró utca.

		Domus continet sequentes commoditates							Annuus census			
Mai cím	No	Possessor	in tractu	Cubicula	Culinas	Cameras	Depositoria		Stabula pro equis	peritu a flor.	censitur a flor.	Possunt aedificari
							pro lignis	pro curribus				
Oh 20	90	Nikl	Super.	1	1	—	2	—	—	30	30	6 Cub. cum accessoriis
Oh 22	91	Plechner Mil. elocat	infer.	3	1	—	8	—	—	100	100	4 Cub. cum accessoriis
Oh 24	92	Sampl	Super.	2	1	—	4	—	—	60	60	12 Cub. cum accessoriis
Oh 21	93	Falkoner	Super.	4	1	1	8	—	—	100	200	—
			infer.	3	1	1	8	—	—	200	200	—
HL 3	94	Veis ipse inhabitat	—	—	—	—	—	—	—	—	—	2 Cub. cum accessoriis
Bkt 8	95	D. Simeon Vinkler	Super.	4	1	—	12	—	—	200	200	6 Cub. cum accessoriis
Bkt 7	96	Verther	—	—	—	—	—	—	—	—	—	12 Cub. cum accessoriis
Bkt 6	97	D. Antonius Seth 2 ^o ipse inhab.	—	—	—	—	—	—	—	—	—	—
Bkt 5	98	Lobner ipse inhab.	—	—	—	—	—	—	—	—	—	—
Pb 7	99	Barbacsy	—	—	—	—	—	—	—	—	—	8 Cub. cum accessoriis
Oh 27	100	Bruckschlögl	infer.	2	1	—	4	—	—	50	50	4 Cub. cum accessoriis
Oh 25	101	Foglin	infer.	1	1	—	2	—	—	40	40	—
Oh 23	102	Krenner Mil. elocat.	Super.	3	1	1	8	—	—	—	—	—
HL 3	103	Heis Mil. elocat.	infer.	3	1	—	8	—	—	—	—	—
Oh 19	104	Gross	—	—	—	—	—	—	—	—	—	4 Cub. cum accessoriis
Oh 17	105	Veisengruber ipse inhab.	—	—	—	—	—	—	—	—	—	8 Cub. cum accessoriis
Oh 15	106	Höfner Poson. elocat	Super.	2	1	—	8	—	—	—	—	10 Cub. cum accessoriis
Oh 13	107	Handlsperger Pos. parantur Poson	Super.	7	1	1	12	—	—	—	—	—
			infer.	2	1	—	4	—	—	—	—	—
Oh 11	108	Haeredes Grusliannae ipsae inhab	—	—	—	—	—	—	—	—	—	15 Cub. cum accessoriis
Oh 9	109	D. Christophorus Jalics Solus inhab	—	—	—	—	—	—	—	—	—	4 Cub. cum accessoriis
Oh 7	110	Kramer	Super.	1	—	—	—	—	—	40	40	7 Cub. 1 Cul. 1 Cam. facile aedificare possont, praeterea 4 Cubi. cum accessoriis
Oh 5	111	Schvarczeisen	Super.	3	1	1	10	—	—	120	120	—
			infer.	2	1	—	8	—	—	50	50	8 Cub. cum accessoriis
	112	D. Christophorus Jalics Poson. elocat	Super.	6	1	1	20	—	—	—	—	6 Cub. cum accessoriis
	113	Plechner	Super.	1	1	—	4	—	—	—	—	3 Cub. cum accessoriis
			infer.	1	1	—	2	—	—	100	100	—
	114	Typographia Universitatis	—	—	—	—	—	—	—	—	—	—
Oh 1—3	115	D. Banovszky Pestien elocat	Super.	6	2	1	20	2	4	—	—	3 Cub. cum accessoriis
	116	D. Franciscus Rudolph Pos. elocat	Super.	8	1	1	20	2	4	—	—	13 Cub. cum accessoriis
	117	Meisner	Super.	2	1	—	8	—	—	100	100	3 Cub. cum accessoriis
	118	D. Franciscus Hillebrand	Super.	3	1	—	12	—	—	—	—	—
	119	Thomajeriana	infer.	2	1	1	8	—	—	100	100	5 Cub. cum accessoriis
	120	Parochia	—	—	—	—	—	—	—	—	—	—
SzHt 6	121	D. Joannes Dinschütz 3 ^o	Super.	4	1	2	10	2	4	—	—	6 Cub. cum accessoriis
			infer.	3	1	—	8	—	—	—	—	—
HAt 5	122	Schola Nationaly	—	—	—	—	—	—	—	—	—	—
HAt 4	123	Xenodochium Militare	—	—	—	—	—	—	—	—	—	—
F 2	124	D. Christophorus Jalics aedifica. actu	Super.	10	2	1	20	2	6	—	—	—
			infer.	3	1	—	8	—	—	—	—	—
F 4	125	Domus Cameralis	—	—	—	—	—	—	—	—	—	—
F 6	126	Schaden	Super.	3	1	—	12	—	—	—	—	8 Cub. cum accessoriis
F 8	127	Kissiana Pest.	—	—	—	—	—	—	—	—	—	—
F 10	128	Stettner Schola Graphicis	—	—	—	—	—	—	—	—	—	3 Cub. cum accessoriis
F 12	129	Salfrank	Super.	2	1	—	6	—	—	—	—	—
			infer.	2	1	—	6	—	—	—	—	—
F 14	130	Bergerianae Haeredes Pos. elocat	Super.	4	1	—	12	—	—	—	—	4 Cub. cum accessoriis
F 16	131	Franciscus Nidermayer Pos. elocat	Super.	4	1	—	12	—	—	—	—	4 Cub. cum accessoriis
F 18	132	Martinus Sigl. Poson elocat	Super.	6	2	1	20	—	—	—	—	—
			d ^o	2	—	1	8	—	—	150	120	—
			infer.	3	1	—	8	—	—	200	160	—
			d ^o	2	1	—	8	—	—	200	120	—
			d ^o	3	2	—	8	—	—	130	130	4 Cub. cum accessoriis

		Domus continet sequentes commoditates							Annuus census					
Mai cím	No	Possessor	in tractu	Cubicula	Culinas	Camaras	Dapostoria		Stabula pro equis	peritu à flor.	censitur à flor.	Possunt aedificari		
							pro lignis	pro curribus						
Bkt 9)	133	Joannes Rath Pest. elocat	Super.	4	1	1	20	2	4	—	—	14 Cubicula cum accessoriis		
F 25)			infer.	3	1	—	12	—	—	—	—	—		
F 23	134	D. Riedl ipse inhabitat Superius	infer.	1	1	—	2	—	—	30	30	—		
F 21	135	D. Hirsch Poson elocat	Super.	5	2	—	20	—	—	—	—	—		
			infer.	2	1	—	8	—	—	—	—	—		
F 19	136	Melchior Roth ipse inhab.	—	—	—	—	—	—	—	—	—	—		
F 17	137	Krempliana Poson elocat	Super.	3	1	—	12	—	—	—	—	—		
F 15	138	Fran. Nidermayer	Super.	4	1	1	8	—	—	—	—	10 Cub. cum accessoriis		
		Mil. elocat	infer.	3	1	—	8	—	—	—	—	—		
F 13	139	Schadl	Super.	2	1	1	8	—	—	100	100	4 Cub. cum accessoriis		
F 11	140	Blol	Super.	5	1	1	8	—	—	200	200	—		
F 9	141	Reisinger Pest. elocat	Super.	4	1	1	12	—	—	—	—	2 Cub. cum accessoriis		
F 7	142	Hirthingiana Poson elocat	Super.	3	1	1	12	—	—	—	—	—		
F 3	143	Matheus Nepauer 1 ^o	Super.	2	1	1	6	—	—	—	—	2 Cub. cum accessoriis		
HA 3	144	Matheus Nepauer 2 ^o Diversor	Super.	7	—	—	—	5	30	—	—	—		
TM 2	145	Matheus Nepauer Mil. elocat	Super.	2	1	—	8	—	—	—	—	—		
TM 4	146	Pauman Pos. elocat	Super.	4	1	1	8	—	—	—	—	4 Cub. cum accessoriis		
TM 8	147	Kralik Mil. elocat	Super.	2	1	1	8	—	—	—	—	—		
TM 10	148	Vild ipse inhabitat	—	—	—	—	—	—	—	—	—	—		
TM 12	149	Vidermaniana	Super.	3	1	—	12	1	2	200	200	—		
			infer.	2	1	1	8	—	—			—	—	
TM 14	150	Kher ipse inhabitat	—	—	—	—	—	—	—	—	—	—		
TM 16	151	D. Andreas Pscherer Mil. eloc	infer.	3	1	1	12	—	—	—	—	2 Cub. cum accessoriis		
TM 18	152	Saveriana Haeredum Mil. eloc	Super.	2	1	—	12	—	—	—	—	2 Cub. cum accessoriis		
		Mil. eloc	infer.	3	1	1	8	—	—	—	—	—		
TM 20	153	Kercsál. Mil. elocat	Super.	3	1	—	8	—	—	—	—	—		
TM 22	154	Strasseriana Milit. elocat	Super.	3	1	1	12	—	—	—	—	—		
Pb 7	155	Barbacs	infer.	2	1	1	8	—	—	60	60	—		
Pb 5	156	Schöffmann Semiaedificata	Super.	3	1	—	—	—	—	—	—	6 Cub. cum accessoriis		
Pb 3	157	Frölig ipse inhabitat	—	—	—	—	—	—	—	—	—	3 Cub. cum accessoriis		
Pb 1	158	D. Adamus Roth, Pos. elocat	Super.	3	1	—	8	—	—	—	—	—		
Bkt 2—4	159	Schoberiana ipsa inhabitat	—	—	—	—	—	—	—	—	—	4 Cub. cum accessoriis		
	160	Scharfereriana Mil. elocat	Super.	6	2	1	12	—	—	—	—	6 Cub. cum accessoriis		
Bkt 1	161	D. Muraiana Pest. elocat	Super.	5	1	—	12	—	—	—	—	4 Cub. cum accessoriis		
TM 25—27	162	Milisek ipse inhabitat	—	—	—	—	—	—	—	—	—	—		
TM 23	163	Martinus Sigl	Super.	3	1	—	8	—	—	140	120	—		
			infer.	3	1	—	12	1	2	140	120	—		
TM 21	164	Horanyiana Pos. elocat	Super.	14	2	2	12	2	6	—	—	—		
TM 17	165	Kapeller Pestien. elocat	Super.	3	1	1	12	—	—	—	—	4 Cub. cum accessoriis		
TM 15	166	D. Neuhauseriana Poson elocat	Super.	3	1	1	8	—	—	—	—	4 Cub. cum accessoriis		
TM 13	167	D. Andreas Pscherer Poson elocat	Super.	3	1	1	20	—	—	—	—	—		
			infer.	2	1	—	—	—	—	—	—	—		
TM 7	168	D. Comes Erdödy	—	—	—	—	—	—	—	—	—	tota magnifica Domus potest aedificari facile ad 50 Cubicula cum accessoriis		
TM 5	169	D. Carolus Kramer ipse inhab	—	—	—	—	—	—	—	—	—	—		
TM 3	170	Danidliani Haeredes Semiaedificata	Super.	2	1	—	8	—	—	—	—	4 Cub. cum accessoriis		
TM 1	171	D. Franciscus Sztatini Poson elocat	Super.	8	2	1	20	2	8	—	—	10 Cubi. cum accessoriis		
HA 2	172	Stokhaus	—	—	—	—	—	—	—	—	—	—		
HA 1	173	Seminarium	—	—	—	—	—	—	—	—	—	—		
SzHt 2	174	D. Giarety Milit. elocat.	infer.	2	1	—	8	—	—	—	—	—		
SzHt 1	175	Veninger Posoniae elocat.	Super.	6	2	1	12	—	—	—	—	—		
	176	Vofling	Super.	9	2	1	12	1	2	450	450	—		
T 15			infer.	8	2	2	12	3	14			—	—	—
	177	Gruber	Super.	4	1	2	—	—	—			—	—	12 Cub. cum accessoriis
			infer.	1	1	—	4	—	—	—	—	—		
T 9—13	178	Principis Eszterházy	—	—	—	—	—	—	—	—	—	24 Cub. cum accessoriis		

SPECIFICATION

Deren in der K. Freyen Haupt Stadt Ofen von Jahre 1784 anfangend, als nehmlichen die Königl. Hungarisch sowohl Polit. als Juridischen Landes Stellen hieher übersetzt worden sind, bis hieher durch die allhiesige Bürger und Insassen Theils auf Neue von Grund aus erbauten, zum Theil mit Stockwerken erhöhten, oder Sonsten wegen denen Königl. Stellen erweitert oder veränderten Hauszern, und Gebäuden ausgelegten Kösten als.⁵⁸

Mai cím	No	Orth.	Namen des Eigenthümers	Geschätzter Betrag						
				Neu erbauter		mit Stockwerk erhöchter		erweitert oder veränderter		
				Häuser						
F.		X		F.		X				
SzGyt 4	8	Festung	Titl. Hrs Graf Teleky	14 000						
SzGyt 4	9	do	Andre Gauss					2 500		
SzGyt 4	10	}	do	Hs Anton Seth					600	
Oh 18	103									
Bk. t 3	148									
SzGy 6	11	do	Fr. v. Josvaj		27 000					
SzGy 8	12	do	Adam Ritter					1 000		
Dt 16	15	do	Hs v. Globitzer					3 000		
	15	do	Hs Caietan Beer					12 000		
	12	do	Hs Götz Apotheker					3 000		
	11	do	Anton Eigner					300		
	10	do	Joseph Eigner		6 000					
U 2	24	do	Hs v. Volkmann		13 000					
	8	do	Joseph Friedlein		2 000					
	12	do	Peter Stelzer		5 000					
				14 000	53 000			22 400		
	16	do	Fr. v. Affolter					5 000		
	18	do	Hs v. Galbrun		2 500					
	20	do	Fr. v. Vinczenti							
	24	}	do	Fr. Barbara Widerman					900	
	34									
Oh 12	142									
U 26	38	do	Hs Hofrath Stettner					1 900		
	34	do	Joseph Bauer					400		
	36	do	Fr. v. Helm					800		
	40	do	Hs v. Nagy		6 000					
42—44	43	do	Michael Rindl					1 000		
	52	do	Fr. Gräfin v. Jankovics					12 000		
54—56	46	do	Hs v. Mészáros					2 200		
	58	do	Jägerische Erben					2 500		
	60	do	Hs Joseph Pscherer		10 000					
	68	do	Gotthardische Erben					300		
	70	do	Ferd. Schaufelmacher		14 500					
	72	do	Joseph Haslinger					3 500		
37—39	64	do	Franz Kern		6 300					
	35	do	Joseph Mangold		3 200					
	33	do	Hs v. Fribeis					1 500		
	31	do	Hs Georg Kramerlauf	15 000						
U 29	68	do	idem					400		
	27	do	Hs v. Kalmárfy		4 000					
	25	do	Fr. v. Stermenszky					2 750		

⁵⁸ 1792-ben csak a beruházott összegeket írták össze. Az összeadás téves, a helyes végösszeg 139 135,— + 231 159,— + 227 375,42 = 597 669,42 Fl. Levéltári hely és rövidítések, mint 56. j.

Mai cím	No	Orth.	Namen des Eigenthümers	Geschätzter Betrag						
				Neu erbauter	mit Stockwerk erhöchter		erweitert oder veränderter			
					Häuser					
				F.	X	F.	X	F.	X	
	23	71)								
	23	72)	do	Blasius Cserny					450	
SzH	7	73	do	Hs Franz Kramerlauf		2 500				
	5	74	do	Peter Petroti					3 100	
			do	Mathias Krccsal					200	
U	17	78	do	Hs Jos. v. Kramerlauf					8 000	
	13	80	do	Joseph Laser					5 000	
	11	81	do	Ferd. Schaufelmacher					2 000	
Fürtrag					19 000 (!)	102 000			76 500	
	9	82	do	Fr. v. Rösler					1 200	
T	18	88	do	Anton Schnürch					4 621	
	22—24	90	do	Martin Attlitzer		9 000			36	
SzH. t	7	93)	do	Hafnerische Erben					250	
		94)	do	Jullische Erben					600	
Oh	2	95	do	Xav. Christen					1 550	
	6	97	do	Math. Verderber					15 000	
	8	98	do	Hs Graf v. Czyraky	30 000					
	10	99	do	Hs Karl Mócsij		5 000				
	12	100	do	Johann Bauer		6 809				
	20	104	do	Johann Nickl					2 000	
	22	105	do	Hs Andre Plechner					300	
	24	106	do	Andre Schürch	12 000					
	27	109	do	Joseph Glokel					500	
	23	111	do	Johann Kremer					800	
	21	112	do	Xav. Falkoner		3 500				
HL	3	113	do	Jakob Weisz					300	
Oh	17	116	do	Hs Math. Weissengruber					300	
	15	117	do	Johann Äfner		500				
	13	118	do	Fr. Handelspergerin					9 000	
	11	119	do	Rosina Gruslin		7 000				
	5	122	do	Hs v. Mihalko	21 000					
	1—3	123	do	Hs Xtoff Jalics					20 000	
	1—3	124	do	Hs Andre Plechner					800	
	1—3	126	do	Fr. v. Szlávi					500	
	1—3	127	do	Hs Franz v. Rudolph					500	
	1—3	128	do	Andre Heiligthal					1 400	
SzH. t	6	132	do	Hs Johann Dimschicz					200	
SzH. t	6	do	do	Mich. Steinhauser Caff:					1 500	
F	6	139	do	Hs Joseph Maijrhofer		2 000				
	8	140	do	Hs Graf Sándor		18 000				
Fürtrag					82 000	158 309			137 821	36
	16	144	do	Hs Xav. Nidermayr					3 000	
	18	145	do	Sebastian Sigl					3 187	
Bk. t	5	149	do	Paul Lobner		5 000				
Pb	7	150	do	Jos. Müller v. Barbacsi					2 500	
	5	151	do	Fr. Grobetkin	7 500					
	3	152	do	Mathias Fröhlich		3 250				
Bk. t	9	156	do	Hs Graf Bathiány					500	
F	23	157	do	Hs Franz Honyáky					90	
	21	158	do	Hs Hürsch					2 000	
	13	162	do	Mathias Schadl					4 115	
	15	161	do	Hs Xav. Nidermayr	15 000					
F	9	164	do	Bartol Reisinger	4 000					

Mai cím	No	Orth.	Namen des Eigenthümers	Geschätzter Betrag						
				Neu erbauter	mit Stockwerk erhöchter		erweitert oder veränderter			
					Häuser					
				F.	X	F.	X	F.	X	
	17	160	do	Fr. Kremplin					200	
	5	166	do	Hs Michael Bauman					4 569	43
	3	167	do	Julianna Nebauerin					1 100	
HA. t 3	168	do	do	Eadem					200	
HA. t 3	169	do	do	Hs Math. Nöbauer					500	
TM 10	171	do	do	Georg Kralik			6 000			
	16	174	do	Andre Pscherer					320	
	18	175	do	Sebastian Orczy					150	
	20	176	do	Georg Kercsál			1 000			
Bk. t 1	180	do	do	Hs Joseph v. Mahlern					600	
TM 25	182	do	do	Sigl v. Manokovitsch					1 836	
TM 23	183	do	do	Hs v. Bicsiny					4 000	
	17	185	do	Geog Kapeller			2 700			
	13	187	do	Hs Andre Pscherer	7 635					
	7	189	do	Erdödisch oder Weberisch					14 453	21
	3	191	do	Hs Hofrath Maitény			9 000			
SzH. t 1—4	198	do	do	Joh. Weninger Wittwe					1 600	
T 15	199	do	do	Hs Hofrath Terstyanszky			3 500			
T 15	200	do	do	Hs Graf Brunswigh			20 000			
T 11—13	201	do	do	Fürst Eszterházij					5 000	
	7	203	do	Frau v. Perza					50	
					116 135		208 759		187 792	40
TM 1	192	do	do	Fr. v. Szlatini					20 883	42
T 5	204	do	do	Hs Jos. v. Laszlovszky					16 000	
	3	205	do	Schauerische Erben					150	
Dt 6	208	do	do	Johann Seidl					700	
	3	210	do	Bathyanysche Hausz					1 200	
	1—2	211	do	Joseph Schield					500	
	1—2	213	do	Jakob Kahrtsche Erben					150	
SzGyt 3		do	do	Hs Baron v. Rádaj			14 000			
SzGy 1		do	do	Georg Hesz			2 900			
Sz 2	221	do	do	Joh. Röckel v. Tuschl	13 000					
	220	do	do	Franz Hotzlinger			5 500			
				Summa	129 135		231 159		227 376	22
				An	Neu erbauten		129 135			
					Mit Stockwerk		231 159			
					erhöhten					
					Erweitert oder					
					verändert		227 376	22		
				Suma Sumarum	587 670		22			

ALTE HÄUSERVERZEICHNISSE VON BUDA

Diese Studie möchte mit der Auswertung alter Häuserverzeichnisse zur Bereicherung des Geschichtsbildes von Buda einen Beitrag liefern.

Die erste Registrierung stammt aus dem letzten Jahre der Herrschaft des ungarischen Königs Sigismund, der zugleich deutsch-römischer Kaiser war; aus einer Zeit also, da Sigismund mit der Beendigung des Schismas die Christenheit gegen die sich gefährlich ausbreitende Macht der Türken in ein einziges Lager vereinen wollte. Zu diesem Zwecke gedachte er in Buda eine Synode abzuhalten und ließ deshalb Häuser und Örtlichkeiten verzeichnen, um sicherzustellen, daß die Stadt in der Lage sei, die Synodenteilnehmer unterzubringen.

Obwohl es sich eigentlich von selbst ergibt, daß in der Liste nur die zur Aufnahme von Gästen geeigneten Räumlichkeiten (aestuarium) registriert wurden, nimmt man seit der ersten ungarischen Publikation durch Dr. Áldásy (1900) an, daß in diesem Verzeichnis alle damals existierenden Häuser von Buda aufgenommen worden seien. Dieses Problem möchte vorliegende Studie auf Grund einer Untersuchung der mittelalterlichen Haustypen von Buda erhellen.

Da die Stadt nach dem Tatarensturm neu gegründet wurde, konnten die Häuser auf genormten Grundstücken mit drei Quertrakten gebaut werden. Zuerst errichtete man nur neben die eine, dann aber auch neben die andere Seite jeweils ein selbständiges, aus 2—3 Zellen bestehendes, unterkellertes Querhaus und überwölbte schließlich den Raum zwischen den beiden Gebäuden und zog auf das Ganze noch ein Stockwerk auf. So wurden über dem Erdgeschoß mit 4—6 Räumen noch 5—6 neue hinzugewonnen. Die beiden Keller blieben unverändert oder wurden höchstens noch auf mehrere Ebenen vertieft und mit engen Gängen verbunden. Die ursprünglich lückenhaft und in Kammform aufgebaute Stadt ergab ein Bild mit geschlossenen Straßenzügen, die noch ergänzt wurden durch die Linie der Dachvorsprünge. Auch die früheren, meist aus Holz errichteten Hofflügel wurden von mehrstöckigen Wohnflügeln abgelöst.

In den ersten beiden Teilen des Verzeichnisses, im heutigen Burgviertel, gab es 312 Häuser mit 679 Zimmern, 1416 Wohnkammern und 360 Kellern. Auf jedes Haus entfielen somit 6,52 Wohnräumlichkeiten — doch wie wir sahen, gab es allein in den beiden unteren Etagen des Straßenflügels 9—12 Wohnräume. Die registrierten Wohnräumlichkeiten hätten hinter der vollständigen Front der Häuser auf eine einzige Etage und in einem einzigen Trakt gepaßt. In den mehrstöckigen und mit mehreren Gängen umbauten Höfen, in den eingebauten Dachbodenräumen und in den zahlreichen Wohntürmen mußte es also viel mehr Räume gegeben haben. Weil das Verzeichnis anstelle der gewöhnlich zwei Keller eines Hauses nur einen notierte, ist wahrscheinlich, daß von den anderen Räumlichkeiten ebenfalls nur die Hälfte aufgenommen wurde. Im Januar 1437 schlug der Gesandte Sigismunds der Synode 280 Häuser vor, die Anfang April entsandte Ausweisung entsprach mit ihren 4379 Räumlichkeiten in 930 Häusern auch im großen und ganzen der Gesamtaufnahmefähigkeit der vorhergehenden.

Im Jahre 1783 verlegte Joseph II. die obersten Regierungssitze, den Landtag und die oberste Militärkommandostelle von Preßburg in das zentralgelegene

Buda. Für die Behörden wurden die säkularisierten Klöster umgebaut, für die Amtsträger mußten aber Wohnungen gebaut werden, weil es nach der Hausaufnahme des Jahres 1784 zu wenig Mietswohnungen gab.

Nach Josephs II. Tod verlegte man die höchsten Gerichte nach Pest. Den Landtag wollte man zurück nach Preßburg und die Regierungssitze nach Pest verlegen. Verzweifelt erhob Buda Protest und wies darauf hin, daß die im Interesse der josephinischen Umorganisation aufgebrauchten materiellen Opfer die Stadt und ihre Bürger zugrunderichten würden, wenn ihre Investitionen nicht erspreßlichen Eintrag bringen würden.

Das 1792 aufgestellte Verzeichnis zählt die zum Bau verwendeten Summen nach Gebäuden, Stockwerkerhöhungen und Ergänzungsbauten aufgegliedert auf. Die Endsumme machte ungefähr ein Viertel der Jahressteuer des ganzen Landes aus. Damals wurde soviel gebaut wie in dem ganzen vorhergehenden Jahrhundert.

Die fehlenden Angaben dieser beiden Verzeichnisse kann man aus der 1805 erfolgten Konkskription ergänzen, die eine vollständigere Aufarbeitung aller Örtlichkeiten der beiden Städte darstellt als alles bisherige. Auch alle Geschäfte und Werkstätten sind darin angeführt. Aus ihr läßt sich nicht nur ersehen, auf welchem Stockwerk sich die Zimmer befinden, sondern auch, ob sie zum Hof hin oder zur Straße hin liegen. Die differenzierte Qualifizierung ermöglichte, Vorschläge zu machen, welche Abgeordnete welchen Ranges jeweils untergebracht werden könnten. Diese Konkskription hatte nämlich Palatin Joseph mit dem Hinweis anfertigen lassen, daß die sich stark entwickelnden Schwesterstädte fähig sein müßten, das Parlament aufzunehmen, wie auch 1790 und 1792. Dem zum Trotz wurde der Landtag dennoch nach Preßburg berufen, wo er sich sich freilich beim Nahen Napoleons, ohne einen Entschluß gelaßt zu haben, auflöste.

In den Verzeichnissen von 1437 und 1805 ist die Zahl der Wohnräumlichkeiten im Burgviertel nahezu gleichgroß, während die Zahl der Wohnhäuser beinahe auf die Hälfte abgesunken ist. Die Gebäuden waren größer geworden, die Höfe weiter, es wurde lockerer und niedriger gebaut, und die öffentlichen Flächen und Gebäuden hatten bedeutend an Ausdehnung gewonnen. Dieser scheinbarer Widerspruch ist dadurch zu erklären, daß die beiden Schriften auf verschiedener Ebene und mit verschiedener Absicht hergestellt wurden. Das „Hausexemplar“ des Jahres 1805 beschäftigt sich mit den gesamten Örtlichkeiten, zieht die ungeeigneten ab und stellt diejenigen fest, die in Anspruch genommen werden könnten, um in dem Bericht an den Palatin eine verlässliche Zusammenfassung zu geben. Die frühere Konkskription dagegen ist selbst eine Summierung, die nach Stadtviertel aufgegliedert vom Standpunkt der Beherbergung festgestellte Angaben liefert.

Alte Häuserverzeichnisse von Buda.

1. Bild Bauwerke im Burgviertel zwischen 1784 und 1792. ⁵⁷
2. Bild Plan von Johann Lipszky aus dem Jahre 1810.

Ergänzung zu den Anmerkungen.

⁵⁷ Auf eine heutige Stadtvermessung projizierten wir einen von der KK Landesbau Direction für Ungarn (1792) herausgegebenen Plan. Die sich auf die Bauten beziehenden Angaben übernahmen wir unverändert aus der Beilage zum Hoheitsgesuch Budas des Jahres 1792. (FL. Loc. Ant. 655.)

Mai cím	Utca neve	Háztulajdonos neve	Házszám	Szobák sz.		Konyhák		Kamrák		Éléskamrák		Istállók		Kocsi-színek		Megjegyzés							
				fsz.		I. em.		II. em.		fsz.		I. em.		II. em.			száma	ló részére	száma	kocsi részére	Pince	Fáskamra	
				utcai	udv.	utcai	udv.	utcai	udv.	fsz.	I. em.	II. em.	fsz.	I. em.	II. em.								
SzGyt 6	Zeug Hausz Platz.	Arx Regia	1																				
		Antehac Vigilia	2																				
		Novas Mundis	3																				
		Vigiliae	4																				
SzGyt 5		Stabulum R.	5																				
		Stabulu Palat	6																				
SzGyt 4		Reclintor Currule	7																				
		Domus Armamantaria	8																				
		Caserma. Dom. C. R. Artill	9																				
SzGyt 2	Zeug Hausz G.	Ill. Com. Teleky (!)	10	19	2	17	5	18	4	5	4	3									P: 2 sz. ko. vendéglő részére — T = 22 sz. Bar, R.; Supr. Com., Maj. Aul. T = 7 sz. Cons Stat v. Canc. Aul. — (Istálló l. 14. sz.)		
SzGy 2		And. Kausz	11	u5	2	u7	2															T = 7 sz. Cons Stat v. Canc. Aul. — (Istálló l. 14. sz.)	
SzGy 4		And. Kausz	12	b2	2																	Italmérés, szatócsüzl. — T = 1 sz. Abl. Abs. — <i>Ép. alatt</i>	
SzGy 6		Georg Toth	13	u2	1	u3	6															T = 5 sz. Prothonotarius	
SzGy 8		Ant. Neuwerth	14		5	4	2															Patk. kov., italmérés — T = 1 sz. Abl. Abs. — <i>Ép. alatt</i>	
SzGy 10		Caserma C. R. Artill.	15																				
SzGy 12		Caserma C. R. Artill.	16																				
Dt 16		Carl Dilling	17	2	5	12	1															Kávéház, üzlet — T = 7 sz. Eppi Dioec. v. Supr. Com.	
Dt 15		Parade Platz.	Caj. Peer	18	2	3	u5	2															Szatócs üzl. — T = 7 sz. Eppi Dioec. v. Supr. Com.
Dt 14	Haeredes Anton Zehenter		19	2	2	3	4															T = 1 sz. Conc. Aul. v. Canc. Aul.	
Dt 13	Haeredes Ferd. Zalgary		20	1	1	u2	2															T = 3 sz. Abl. Com. (lovak nélkül)	
Dt 12	Joann Kolb		21	b3	1	u3	5																Gyógyoszt. laborral — T = 5 sz. Prothonotarius
Dt 11	Josephi et Antonii		22	1	3	3	1																Italmérés — T = 3 sz. Magn.
Dt 10	Aigner		23	2	3	u4	5																T = 6 sz. Eppi Dioec. v. Supr. Com.
Dt 9	Jacob Venusz		24		1	u2																	T = 6 sz. Eppi Dioec. v. Supr. Com.
U 2	Rosalia Vid. Kramerlauf.		25	u3	1																		Péküzlet és műhely — T = 2 sz. Aul. Ind.
U 4	Joann Volkmann		26	u2	—	u3	4																T = 2 sz. Aul v. Canc. R. részére
U 6	Joann Csermák	27	u3	6	u4	2																T = 5 sz. Eppi Tit.	
U 8	Ant. Friedlein Haeredum	28	u1	—	u2	1																T = 7 sz. Eppi Dioec. (istálló l. 22 sz.)	
U 10	Herrn Gasse.	Joann. Ferberh, Haeredum	29	2	1	3	2																Tetőtérben 2 cselédsz. — T = 2 sz. Aul. Ind.
U 12		Xtian Anlacher Haeredum	30	1	1	u2	2																T = 2 sz. T = 3 sz. Abl. Cap. b műhely — T = 3 sz. Abl. Civ.
U 14		Petr. Stelczer	31	1	1																		alkalmatlan
U 16		Cath. Affolter	32	2	3	4	3																T = 4 sz. Eppi. Tit.
U 18		Xaver Galbrun	33	3	6	4	4																T = 5 sz. Eppi Dioec. v. Supr. Com.
U 20		And. Phisterer	34	2	2	3	5																T = 4 sz. Magn.
U 22		Mich. Kaiser	35	3	1																		T = 4 sz. Magn.
U 24		Tob. Aigner	36	2	2	u3	7																T = 1 sz. Abl. Abs.
U 26		Joann Roth	37	1	1	2	1	2	1	1	1	1	1	1	1	1	1	1	1	1	1	1	T = 5 sz. Eppi Dioec. (istálló l. 35 sz.)
U 28	Cons. Gabr. a. Stettner	38	1	1	4																	T = 2 sz. Min. Aul. T = 2 sz. Aul. v. Canc. R.	

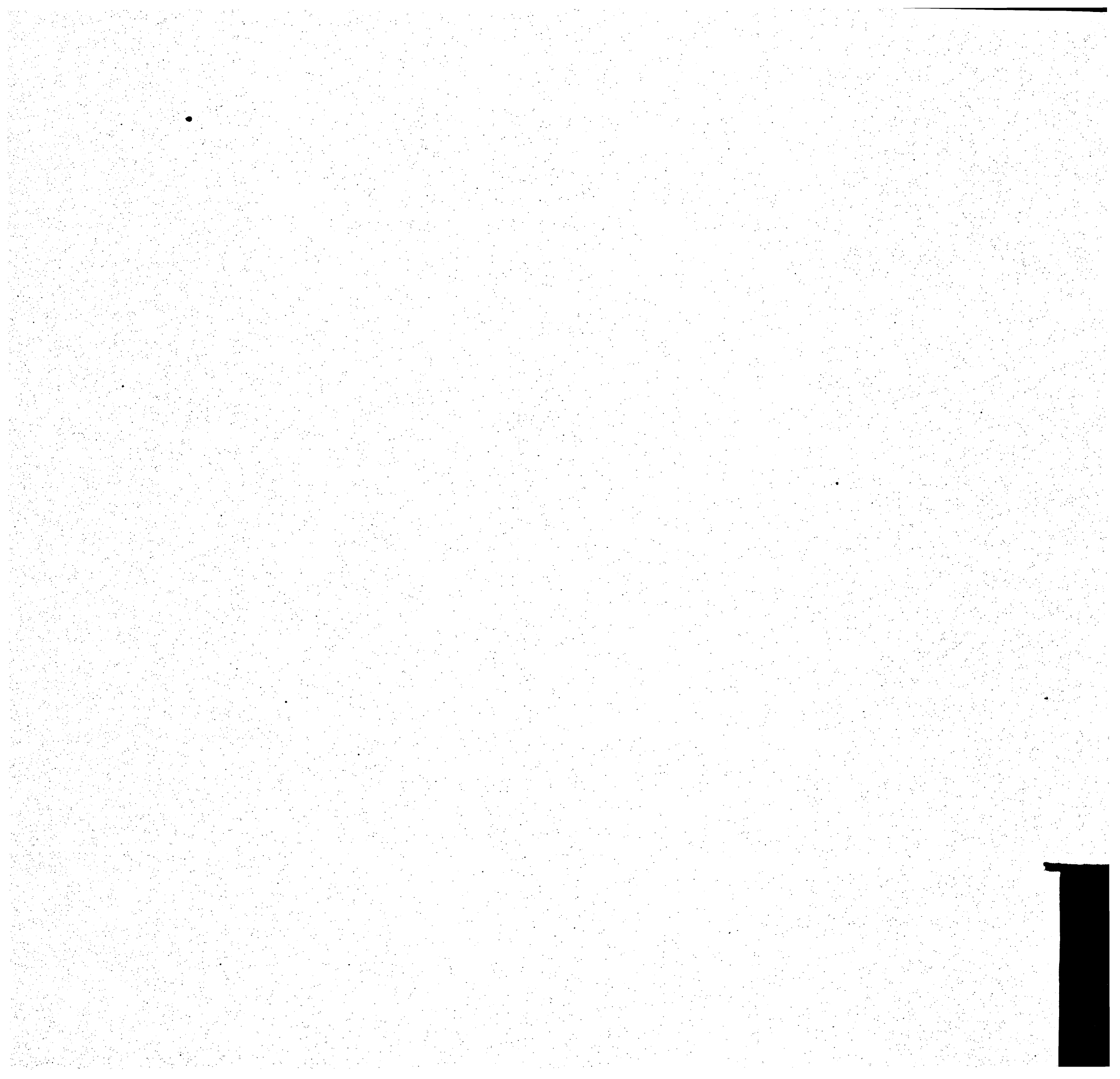
⁵⁹ Az 1805. évi összeírást az 50. j. IV. 1002 55. Orszgy. szállások jkv. 2. melléklete alapján ismertettjük.

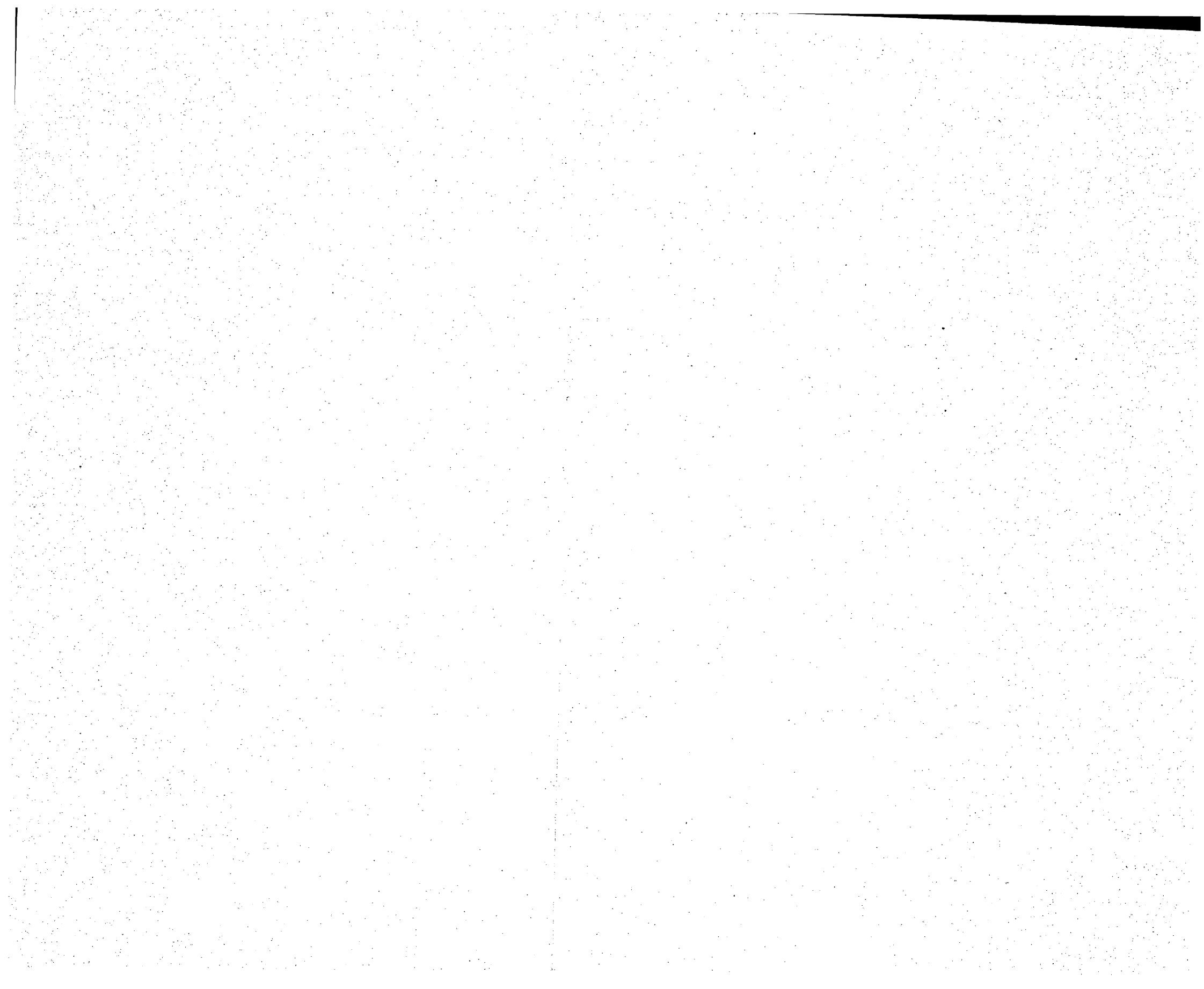
Az utca és a háztulajdonos nevét közel betűhíven adjuk. A várfalakra néző házaknál „u 6” az utcára, „b 6” a bástyára néző szobák számát jelenti. A kettő, vagy több utcára néző épületeknél ezt a részletezést elhagyták. Több istálló, illetve kocsi-szín esetén a lovak és kocsik számát összesítettük. A *-gal jelzett fáskamrák a pincében, a többiek az udvaron voltak. A boltok és műhelyek a földszinten az utcára nyíltak, a „P”-vel jelzettek pincében voltak. A „T = 3” a szobák igénybe vett harmadát (tercialitas) jelenti.

Az országgyűlés tagjait az alábbi rövidítések jelzik:

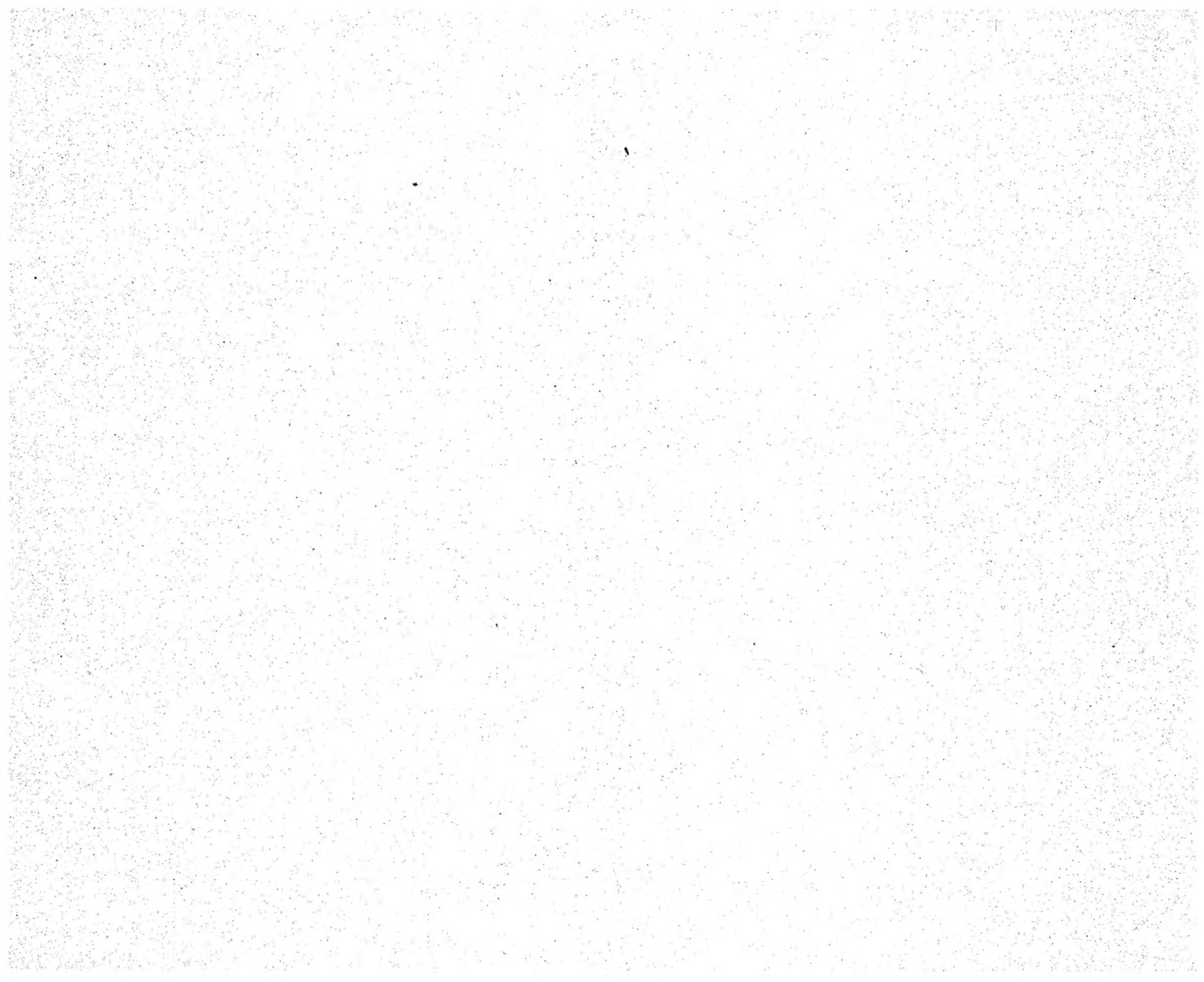
Abl. Abs. távollévő főrend követe
Abl. Cap. káptalani követe
Abl. Civ. városok követei

Abl. Com. vármegyék követei
Abl. Conv. konventek követei
Archi. Eppi. érsekek
Aul. Ind. udvari személyek
Aul. Min. kisebb rangú udv. személyek
Canc. Auli udvari irnok
Conc. Auli udvari fogalmazó
Bar. R. országnagyok
Eppi. Dioec. megyéspüspök
Eppi. Tit. címzetes püspök
Magn. főrend
Supr. Com. főispán
A mai utcanevek rövidítését l. 56. j.—ben.

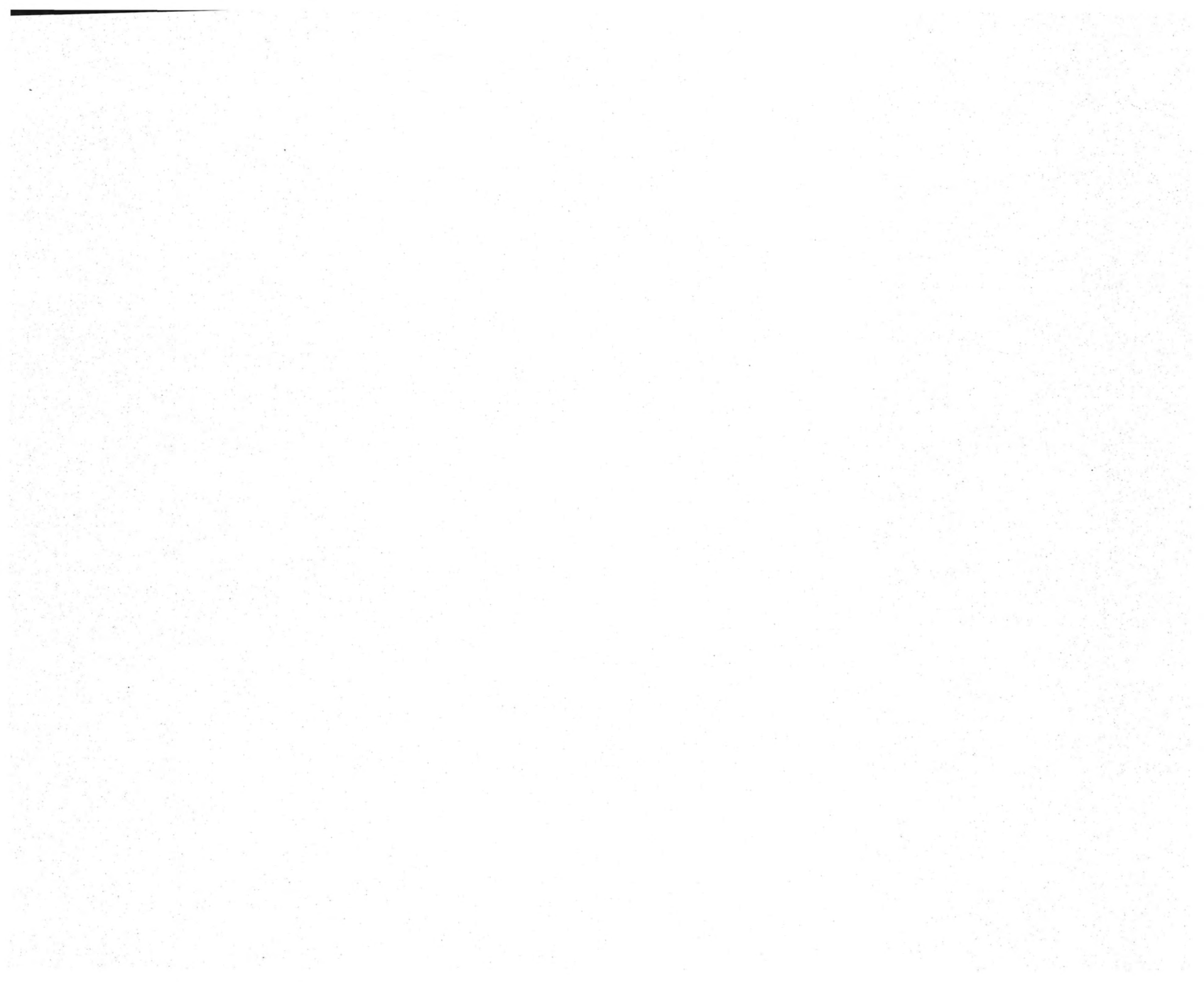




Mai cím	Utca neve	Háztulajdonos neve	Házszám	Szobák sz.						Konyhák			Kamrák			Éléskamrák			Istállók			Kocsi-színek			Megjegyzés
				fsz.		I. em.		II. em.		fsz.	I. em.	II. em.	fsz.	I. em.	II. em.	fsz.	I. em.	II. em.	száma	ló részére	száma	kocsi részére	Pince	Fáskamra	
				utcai	udv.	utcai	udv.	utcai	udv.																
SzH 3		Jerem. Radics	77	—	—	1	1	1	1	1	1											1	2	Borbélyműhely — T = 1 sz. Abl. Abs.	
SzH 2		Curia Civica	78																						
U 19		Domus Cottensis	79	4	—	5	1			1	1							1	6	1	3	1	1	T = 3 sz. Abl. Com.	
U 17		Haered. Herdlianovics	80	2	1	2	3			1	2											1	2	T = 2 sz. Abl. Abs.	
U 15		Jos. Grigely	81	2	2	5				2	2											1	3	1 fodrász, 1 esztergályos — T = 3 sz. Abl. Com. v. Aul. Ind.	
U 13	Herrn Gasse	Viduae Jos. Rössler	82	3	—	8	—			2	3		1	1								1	2	T = 3 sz. Abl. Civ.	
U 11		Haer. Jos. Schaufmacher	83	3	1	5	2			3	2		2									2	3	T = 3 sz. Aul. v. Canc. R.	
U 9		Jos Laszár	84	5	1	6	2			3	2		1		1	1						2	3*	T = 4 sz. Abl. Com. v. Abl. Cap.	
U 7		Mich. Zidarics	85	4	3	5	2			2	2				1							1	3	Üzlethelyiség — T = 4 sz. Abl. Com. v. Abl. Cap.	
U 3		Dna. Jeszenszky	86	3	1	6	4			2	2		1		1	1		1	4	1	2	1	1	Üzlethelyiség — T = 4 sz. Magn.	
U 1	Cons A. à Marczibányi	87	4	—	8	4			2	1		1		2			1	6	1	4	1	3	2 üzlethelyiség — T = 5 sz. Abl. Com.		
T 6	Haupt Gasse	Mich. Gross	88	1	2	2	1			1	1				1	1						1	2	2 üzlethelyiség — T = 2 sz. Aul. Min.	
T 16		Mart. Adlitzer	89	1	2	2			1	1					1							1	1	mézeskalácsos — T = 2 sz. Abl. Civ.	
T 18		Ant. Schnirch	90	2	—	6	2			2	2		1	1		1	1		1	1		1	2	gyógyszertár, laborral — T = 3 sz. Abl. Com. (istálló l. 23 sz.)	
T 20		Math. Ráth	91	2	—	2	—			1	1											1	1	aranyműves — T = 7. sz. Eppi Dioec.	
T 22—24		Mart. Adlitzer	92	5	4	9	3			2	2		1					1	4		1	2	2 üzlethelyiség — T = 2 sz. Abl. Civ.		
T 26		Haered. Joann Pavianovish	93	—	4	2	4			3	1				1			1	4	1	2	2	2	üzlethelyiség, italmérés — T = 3 sz. Abl. Com.	
SzH 1	Land Haus Gasse	Ars. Radics	94	—	—	3	—				1											1	1	2 üzlet — T = 1 sz. Abl. Abs.	
SzHt 7		Haer. Georg Haffner	95	1	—	2	1			1	1		1									1	1	üveges — T = 1 sz. Abl. Abs.	
SzHt 7		Haer. Georg Jelky	96	—	—	2	2			1	1		1					1	2			1	2	2 üzlet — T = 2 sz. Abl. Civ.	
Oh 2		Xav. Cristens	97	—	3	4	2			2	1		1	1				1	5	1	2	2	2	Könyvkereskedés, italmérés — T = 3 sz. Abl. Com.	
Oh 4		Vidua Mart. Adlitzer	98	1	3					2								1	2				1	1	Italmérés — T = 1 sz. Abl. Abs.
Oh 6		Math. Ferderber	99	1	4	3	8			2	4		1		1	3		1	1			2	4	Kávéház — T = 5 sz. Eppi Tit. (istálló l. 124 sz.)	
Oh 8		Ctis à Cziráky	100	2	3	3	6	3	6	3	1	1			1	1		2	12	2	3	2	3	T = 9 sz. II. em. Eppi Dioec. + Abl. Abs.	
Oh 10		Carl. Mócsy	101	2	1	3	8			1	2		2			1		1	6	1	2	1	2	T = 4 sz. Abl. Com.	
Oh 12		Joann Pauer	102	3	5	4	4			4	4				1	2		1	4	1	1	1	4	T = 5 sz. Magn.	
Oh 14		Jos. Csik	103	2	3					2			1					1	2			1	1	1	T = 1 sz. Abl. Abs.
Oh 16	Viduae Jos. Kronavetter	104	2	2					3					1							1	1		Alkalmatlan	
Oh 18	Ant. Szeth.	105	2	1	2	1			2	1		1	1		1						1	1		T = 2 sz. Abl. Civ.	
Oh 20	Joann Nickl	106	1	1	2	1			1	1											1	2		T = 1 sz. Abl. Abs.	
Oh 22	Xav. Plechner	107	1	1	2	—			1	1		1			1						1	1		T = 1 sz. Abl. Abs.	
Oh 24	And. Schnirch	108	3	4	4	9			4	3					1	2		1	6	1	2	1	4	T = 6 sz. Supr. Com.	
Oh 26	Ad Domum Regnicolarum Spectans	109																							Szükség esetén az istállók és kocsi-színek igénybevehetők.
Oh 27	Seb. Szautter	110	1	1					2													1	1	Alkalmatlan.	
Oh 25	Math. Boralics	111	1	2					1													1	1	T = 1 sz. Abl. Abs.	
Oh 23	Georg Vatterburger	112	1	3	2	2			3	1			1	1							1	3		T = 2 sz. Abl. Civ.	
Oh 21	Xav. Falkoner	113	4	1	5	2			2	2											1	2		T = 3 sz. Abl. Com.	
HL 3	Jac. Weisz	114	2	3					1													1	1		T = 1 sz. Abl. Abs.
HL 4	Ant. Haiszhand	115	1	1					2			1										1	1		Alkalmatlan
HL 6	Joann Sztankovics	116	2	2					2													1	1		Italmérés — Alkalmatlan
Oh 17	Nic. Czuber	117	2	2					3					1				1	2			1	1		Péküzlet és műhely — T = 1 sz. Abl. Abs.
Oh 15	Land Haus Gasse	Joann Oeffner	118	2	3	3	3			2	2				2							1	2		T = 3 sz. 2 Abl. Civ.
Oh 13		Haer. Handsperger	119	2	2	3	4			2	2				2	1		1	4	1	2	1	2		T = 3 sz. Abl. Com.
Oh 11		Rosina Pellerth	120	3	3	4	6			3	1		1		1			1	6	1	3	2	2		T = 5 sz. Prothonotarius v. Eppi. Tit.
Oh 9		Math. Jalics	121	1	1	3	1			1	1		1		1	1		1	4	1	3	1	1		T = 2 sz. Abl. Civ. v. Abl. Abs.



Mai cím	Utca neve	Háztulajdonos neve	Házzsám	Szobák sz.		Konyhák		Kamrák		Éléskamrák		Istállók		Kocsi-színek		Megjegyzés									
				fsz.		I. em.		II. em.		fsz.		I. em.		II. em.			száma ló részére	száma kocsi részére	Pince	Fáskamra					
				utcai	udv.	utcai	udv.	utcai	udv.	fsz.	I. em.	II. em.	fsz.	I. em.	II. em.										
Oh 7		Viduae Franc Kramer	122	2	2						1		1	4		2	1	T = 1 sz. Abl. Abs.							
Oh 5		Ctis. Car. à Batthyány	123	2	1	8	4			1	1		1	12	1	4	1	1	T = 5 sz. Abl. Com. v. Abl. Abs.						
		Ignat Jalics	124	3	1	4	2				2	1		1	6	1	2	1	2	T = 3 sz. 2 Abl. Civ.					
		Rosaliae Hinka	125	1	—	2	3				1	2		1	2		1	1	1	T = 2 sz. Abl. Civ.					
		Regia Typographia	126																						
		Jos. Névery	127	2	6	3	5				2	1		1	4	1	2	2	3	T = 5 sz. Supr. Com.					
		Ctis. à Széchenyi	128	2	2	3	4				1			1	9	1	3	2	1	T = 4 sz. Magn.					
		Joann Burghard	129		1	2					1	1								Péküzlet és műhely — T = 1 sz. Abl. Abs.					
Oh 1—3		Joann Steinhauser	130	1	1	2	1										1	1	1	T = 1 sz. Abl. Abs.					
		Erasmus Jacob	131	1	2													1	1	Üvegkereskedés — építés alatt					
		Domus Parochialis	132																						
SzHt 6		Fundationis Joanne Dimschitz	133	—	2	1	3											1	1	Kávéház, 2 üzlet. T = 1 sz. Abl. Abs. Aul. Min.					
SzHt 6		Domus Praesidialis	134																						
		Exc. Cameram	135																						
		Spectans	136																						
HA 4	Haupt Gasse	Schola Grem. A. Gymn.	137																						
Fk 2		Ignat Jalics	138	7		10	2				2	1		1	1		1	8	2	4	1	3	T = 6 sz. Supr. Com.		
F 4		Publicum Civitense																							
		Diversorum	139	3	1	16	6								2	40	2	4	2	1	1	1	1	Kávéház és 3 italmérés.	
F 6		Anna Mayerhofer	140	2	6	3	6				3	2						1	1	1	2			T = 5 sz. Eppi. Tit.	
F 8		Ctis. à Maylát	141	2	1	3	5	3	5		1	1	1		1	8	1	3	1	1	1	1	1	T = 6 sz. Supr. Com.	
F 10		Joann Perczky	142	3	2	3	4				1	3						1	1	1	3			T = 4 sz. Abl. Com.	
F 12		Xav. Zolfrank	143	1	1	1	1				1	1									1	1	1	1	T = 1 sz. Abl. Abs.
F 14		Ignat Perger	144	1	1	2	2				1	1									1	1	1	1	T = 2 sz. Aul. Ind.
F 16		Fran Niedermajer	145	2	5	3	1				2	2									1				T = 3 sz. 2 Abl. Civ.
F 18		Joann Szacsek	146	8	3	10	4				2				1	4					2	2	2	2	Szatócsüzlet — T = 8 sz. 2 Eppi Dioec.
Bkt 8		Simon Winkler	147	5	—	4	1				2	1									2	1	1	1	T = 3 sz. 2 Abl. Civ.
Bkt 7		Cath. Verther	148	1	1						1							1	2	1	1	1	1	1	Alkalmatlan.
Bkt 6		Ant. Szeth	149	1	1	2	1				1	1									1	1	1	1	T = 1 sz. Abl. Abs.
Bkt 5		Paul Lobner	150	—	3	5	1				1	1			2	6	1	2	1	—					Kovácsműhely — T = 3 sz. Abl. Com. Építés alatt.
Oh 29		Math. Starch	151	3	1									1	2						1	1	1	1	Kovácsműhely — T = 1 sz. Abl. Abs.
Pb 7		Ant. Kitreiber	152	1	2	2	1				1	1									1	1	1	1	T = 2 sz. Abl. Civ.
		Fran Grobetti	153	3	4	4	3				2	2									1	4			T = 4 sz. Magn. (Istálló 151 sz.)
Pb 3		Mat Frölich	154	1	—	2	2				1														Rózsaolajműhely — Alkalmatlan.
Pb 1		Jos. Ehrenhoffer	155	1		u2					1	1									1	2			T = 1 sz. Abl. Abs.
Bkt 4		Xtoph Schober	156	2	2																				Alkalmatlan.
Bkt 2—3		Xaver Pösenbacher	157	1	—	3	2				1	1									1	1	1	1	nyereggyártó — T = 2 sz. Abl. Civ.
Bkt 9		Ther. Sigl	158	5	2	4	3				2	1									2	2	2	2	mészárszék — T = 4 sz. Abl. Cap.
F 23		Jos. Tapolcsányi	159	1	—	2	1				1	1									1				T = 1 sz. Abl. Abs.
F 21		Fran. Oeffner	160	3	—	5	2				3	2		1	2						2	2	2	2	T = 3 sz. Aul. Ind.
F 19		Mart. Fridmann	161	1	1	2	2				1	2		1	1						1	2	1	2	T = 2 sz. Abl. Civ. v. Abl. Abs.
F 17		Regina Majer	162	1	—	2	1				1	1				1	4				1	1	1	1	T = 1 sz. Abl. Abs.
F 15		Fran Nidermayer	163	4	2	5	6	5	1	2	3	2		2	1	1	1	12	1	4	2	6	6	6	P. italmérés — T = 8 sz. Graeci v. uniti Archi Eppi
F 13		Math. Schadl	164	1	1	2	3				1	1									2	1	1	1	T = 2 sz. Abl. Civ. v. Abl. Abs.
F 11		Joann Holl	165	2	1	3	1				1	1									1	2			T = 2 sz. Abl. Civ. v. Abl. Abs.
F 9		Maur. Böhm	166	2	1	3	1				1	1									1	1	1	1	T = 2 sz. Abl. Civ. v. Abl. Abs.
F 7		Jos. Draskovics	167	3	5	1					2	2				1	4	1	1	1	2	2	2	2	T = 3 sz. Abl. Com.
F 5		Elis. Orlandini	168	3	2	6	4				2	2									1	2	1	2	Üvegkereskedés — T = 5 sz. Magn.
F 3		Haer. Joann Staudinger	169	1	—	3	1	3	1	1	1	1			1						1	2			— T = 3 sz. 2 Abl. Civ. v. 1 Abl. Com.



Mai cím	Utca neve	Háztulajdonos neve	Szobák sz.						Konyhák				Kamrák	Éléskamrák	Istállók	Kocsi-színek					Megjegyzés		
			fsz.		I. em.		II. em.		fsz.	I. em.						fsz.	száma	ló részére	száma	kocsi részére		Pince	Fáskamra
			utcai	udv.	utcai	udv.	utcai	udv.		fsz.	I. em.	I. em.											
Dt 6		Georg Zeithl	208	—	3	2	1		2	1		1						1	2	Szatócsüzet, üveges — T = 2 sz.			
Dt 4—5	Parade Platz	Praelaturae Kremifanensis	209	1	4	6	5		3	2			2	2	8	2	6	3	4	Abl. Civ. v. Abl. Abs. 3 üzlethelyiség — T = 6 sz. Supr. Com.			
Dt 3		Principissa à Batthyány	210	2	2	u3 b5	11 b7	4	3	1	1			2	20	2	12	1	2	T = 12 sz. Bar. R. és Abl. Abs.			
Dt 1—2		Ignat. Schild	211	u1 b3	1	u2 b3	3		2	2			1							1	3	T = 4 sz. Abl. Com.	
		Cons à Bikessy	212	2	4	3	1		3	1				1	2	1	3	1	3	— T = 3 sz. Abl. Com.			
		Franc. Heichele	213	1	1	9	1		1	3			1	1				2	2	Borbélyműhely, péküzlet — T = 4 sz. Conv.			
Dt 18	Zeug Hausz Gasse	Vigiliae supra Portam Aquaticensis	214																				
		Ad fundum Religionarium Spectans	215																				
Sz 5—9		Suprema Armorum Praefectura	216																				
Sz 1—3		Theatrum	217																				
SzGyt 1—2		Ctis Vincen Sándor	218																		Építés alatt.		
SzGyt 3		Aquaeductus	219																				
Sz 2		Joann Rökl	220	1	2	1	2		2				1					1	1	Kávéház, italméréssel — T = 2 sz. Aul. Ind.			
SzGy 3		Fran Hoczlinger	221	2	4	3	2	3*	2*	3	2	2	1					1	3	T = 5 sz. Aul. Ind. * Tetőtérben			
		Franz Majerfy	222	2	1	5	4		2	1				1	4	1	2	2	2	Italmérés — T = 4 sz. Magn. v. Eppi Tit.			
Sz 6		Ctis à Ráday	223	4	2	9	3		2				2	1	4	2	4	1	1	T = 6 sz. Supr. Com.			
Sz 4		Georg Heszl	224	3	3	4	3		3	3			1	2	1	1	3	2		P. Italmérés — T = 4 sz. Magn.			
Dt 16		Ad Cittem spectans	225																				
Dt 17		Capitales Vigiliae Militares	226																				
SzGy u		Vigilia infra Portam Albensis	227																				
SzGy u		Vigilia infra Portam Albensis	228																				

Signatum Budae die 4. Julii 805

Per Ignatum Perger mupr.
qua
Maglter exmissum Senatorem

Conscriptió Supplementalis

Anton Neuwerth	14	—	5	4	2		2	2					1	2	1	1	1			
Steph. Pauler	19	2	2	3	4		2	2			1						2			
Com. Vinc. Sándor	218	11	8	u12 b14	3		3	2		1	2		1	20	3	8	1			

Signatum Budae die 15 Febr. 807

Per Ignatum Perger
qua
Maglter exmissum Senatorem

EGY BUDAI MENDEL NÜRNBERGBEN

Joselman (Josel) Rosheim (megh. 1554) a német zsidóság képviselője volt a hatóságok előtt. Magára vállalta félszázadon át a közép-európai hitközségek belső ügyeinek rendezését, a fenyegető veszedelmek elhárítását, védelmezésüket szóval és tollal az ellenük emelt vádakkal szemben.¹

Így került kapcsolatba a magyarországi zsidókkal is. Héber Naplójában beszámol a koholt vérvád alapján megégetett bazini mártírokról. Harminchat áldozatot említ.² A szörnyűség hírére Günzburgban összegyűlt küldöttek ismét őt kérték fel, hogy szerkesszen emlékiratot Ferdinándhoz a bazini kegyetlenségről és a vérvád miatt bebörtönzött marcheggi zsidók szabadon bocsátásáért. A bizonyára nagy érdekességű írás elveszett.³ „Sejthető azonban, hogy milyen jellegű lehetett, és mely pápai s császári okiratokat választott ki a történelemben jártas férfiú, hogy meggyőzze a mélyen vallásos Ferdinándot a vérvád értelmetlenségéről.”⁴

Hadd jegyezzük meg itt, hogy részben a bazini zsidóégetés hatására adja ki Andreas Osiander evangélikus prédikátor is 1540-ben — névtelenül és a hely megjelölése nélkül — iratát: „Ob es war und glaublich sey, dass die Juden der Christen Kinder heymlich erwügen und ihr Blut gebrauchen.” Ő harminc áldozatról tud.⁵ A krakkói Memor-könyv huszonnégynek nevét sorolja fel.⁶

Még egy ízben említ Rosheim magyarországi zsidót. Ez képezi éppen dolgozatunk tárgyát.

Széfer Hammikna című héber munkájának autográf kézírata az oxfordi Bodleianában található (Opp. 712.). 1546-ban írta. Két részből áll. Az első, amelynek csak a vége maradt meg, etikai célzattal példákat hoz a zsidó történelemből, a saját korából is. A második meg elmékedéseket és filozófiai jellegű magyarázatokat tartalmaz.

¹ Hevesi Simon: A „nagy szószóló”. IMIT Évkönyve. 1908. 7—41.

² J. Kracauer, REJ 16 (1888) 90, 98; A. Scheiber: Juden und Christen in Ungarn bis 1526. Kirche und Synagoge. Ed. K. H. Rengstorf—S. von Kortzfleisch. II. Stuttgart, 1970. 566.

³ Scheiber Sándor: Héber kódexmaradványok magyarországi kötéstáblákban. Bp., 1969. 58.

⁴ S. Stern: Josel von Rosheim. Stuttgart, 1959. 72—73, 144.

⁵ Osiander, Andreas: Schrift über die Blutbeschuldigung. Ed. M. Stern. Berlin, 1903. XV; A. Müller: Geschichte der Juden in Nürnberg. 1146—1945. Nürnberg, 1968. 87.

⁶ D. Kaufmann: Die Märtyrer des Pösinger Autodafés von 1529. MGWJ 38 (1894) 426—429.