

GERELYES IBOLYA

TÖRÖK LELETEGYÜTTESEK A BUDAVÁRI PALOTÁBÓL (1972–1981)

Tanulmányomban a budavári palota területén 1972–1981. között folyt régészeti kutatások török kori leletanyagát kívánom közreadni. Munkám során arra törekedtem, hogy lehetőleg a zárt leletegyütteseket, elsősorban az ásató, Zolnay László által egyértelműen török korinak meghatározott gödrök anyagát dolgozzam fel.¹ Éppen ezért e cikk csak érintőleg foglalkozik a török kori, illetőleg a török korban is használt középkori eredetű régészeti objektumokkal: épület és falmaradványokkal, valamint azok egymáshoz viszonyított relatív kronológiájával. Az ásatások ilyen szempontú feldolgozása és közzététele egy jövőbeni tanulmány feladata, melynek megszületéséhez remélhetőleg a zárt leletegyüttesek alább következő elemzése is segítséget nyújt majd. A területen való tájékozódás megkönnyítése miatt természetesen szó esik majd a fent említett régészeti objektumokról is. Ezek meghatározásánál minden esetben Zolnay László ásatási jelentéseit, valamint ásatási naplóit vettem alapul.²

AZ ÁSATÁSOK HELYSZÍNE

1972–81. között az ásatások két fő helyszínen folytak:

I. A palotát a polgárvároستól elválasztó faltól, az északi kortinától északra, a török korban „Kolduskapunak” nevezett bejárat előterében.³

E terület a török korban a középső vár, az ún. Orta Hiszar része volt. A polgári lakosság házai – legalábbis a korszak végén – már egészen idáig, a középső várat a belső vártól elválasztó Tophane tér (azaz a középkori északi külső udvar) északi faláig lehúzódtak.⁴ Ezt támasztják alá az ásatási megfigyelések is, miszerint „a mai Szt. György tér, tehát a város és a palota északi zárófala közé eső térség a török korban sűrűn, alighanem részben fa- és vályogházakkal teleszórt térség volt”.⁵

Az ismert 17. századi leírások, illetve a visszafoglalás után készült térképek a kapu keleti oldalán kisebb épületet, egyfajta raktárat jelölnek.⁶ Ettől északra – ugyancsak a korabeli térképek alapján – szabályos, négyzet-alaprajzú épület állt. Ez utóbbit Zolnay Lászlónak sikerült azonosítania.⁷ Közvetlen közelében, illetve a bejárat melletti raktár és ezen épület közé eső területen, a bejáratához vezető köves út keleti oldalán több, török kori zárt gödröt tártak fel.

75/13 és 75/14 jelzéssel két kerek, sziklába mélyített gödör került kibontásra (1. kép 2, 3).⁸ A 75/13 gödör 4 méter mélységig tartalmazott török kori leletanyagot, alsó rétegeiben középkori kerámiát találtak. A gödörből II. Szelim (1566–1574) dirheme

került elő. A tőle délre lévő 75/14 gödör 3 méter mély volt, s kizárólag török kori anyagot rejtett.⁹ A fent említett négyzet-alaprajzú épület nyugati bejárata előtt tárták fel a sziklába vágott, „szögletes” 78/4. gödröt¹⁰ (1. kép 4).

Török leletegységként kezelem a 75/19 jelzésű anyagcsoportot is, annak ellenére, hogy az ásatási naplókban ilyen lelőhelyszámú gödröt nem találtam (1. kép 5). Ezen együttes előkerülési helyét Zolnay László a négyzet-alaprajzú épület nyugati falára teszi, s megjegyzi, hogy a „nagy méretű épület nyugati oldalán a kőfalat helyenként téglával is kipótolták és a betöltés felső rétegeiben török kori kerámia is akadt”.¹¹ Ehhez az anyaghoz feltűnően nagyszámú érem kapcsolódik: 4 darab török ezüstpénz, egyik közülük III. Mehmed egyiptomi veretésű ezüst akcséja (1595–1603), valamint egy 1603-as évszámú, Rudolf (1576–1608) uralkodásához köthető érem.¹²

A bejárathoz vezető út nyugati oldalán több, egymás mellett sorakozó középkori ház pincéjét tárták fel. Zolnay László megfigyelései szerint e házsort a 15. század első felében, az északi kortina építése idején iktatták ki.¹³ A térség a „török korban újból benépesült... A törökök fabódéi, fészerei, félfödemes épületei nagy, másodlagos felhasználású faragott kövekre támaszkodtak. A 77/6 és 77/7 jelzetű ház felett az útra, vagyis keletre néző homlokzattal a törökök is – rossz falminőségű – kőépületet emeltek.”¹⁴ Az út nyugati oldalán tehát a török korban kis házsor húzódott. A területen 3 török kori gödör anyagát sikerült egyértelműen különválasztani. Az elsőt a 77/6 jelzésű ház (1. kép 7) belsejében tárták fel. Az épület északi oldalához csatlakozott, alja elérte a sziklafelszínre.¹⁵ A második gödör a házsortól keletre került elő. Jelzése: 77/8 (1. kép 8). Mélysége 3,4 méter volt, mélyen belevágták a sziklafelszínbe.¹⁶ Betöltéséből II. Mátyás (1608–1619) denárjai kerültek elő. A harmadik gödröt ez utóbbi közvetlen szomszédságában bontották ki. Jelzése: 78/5 (1. kép 9).¹⁷

Az itt feltárt török kori házak valamelyikében állhatott az a kályha, melynek darabjai két különböző lelőhelyről kerültek elő, 75/9 és 77/1 jelzéssel. (1. kép 10, 11). A típus, melyet képviselnek, a magyarországi török leletanyagban eddig ismeretlen volt, ez indokolta, hogy bár nem zárt gödör anyagából származnak, mégis közlésre kerültek. Előkerülési helyükről az ásatási napló pontos leírást nem tartalmaz.¹⁸ A területen azonban több pénzérmét is találtak, s helyüket pontosan rögzítették. Eszerint itt egy erősen átégett gerendákat tartalmazó réteget tártak fel. E fölött húzódott az ún. török kerámiás réteg, melyben 1617-es évszámú II. Mátyás denár mellett két másik, meghatározhatatlan pénzérem került elő.

II. Az ásatások másik fő helyszíne a budavári palota északi külső udvara, illetve annak nyugati oldala, a Hunyadi udvar volt. A feltárások déli határát a szárazárok, valamint annak kaputornya jelentette.¹⁹

Az északi külső udvar, vagy előudvar a török korban – a középső várral ellentétben, mely főként a polgári lakosság városrésze volt – a katonaság fennhatósága alá tartozott: a katonai épületek, kincstári raktárak számára volt fenntartva.²⁰ Evlia Cselebi szerint a „Tophane mejdani” Tüzérség vagy Arzenál tér nevet viselte, mivel itt voltak az ágyú- és golyóraktárak, valamint az ágyúöntő műhelyek.²¹ Ezt támasztja alá Marsigli hadmérnök Buda visszafoglalása után készült térképe is, melyen a tér sarkába bejelöli az ágyúszerterét.²² A térségben felállított ágyúkról, s az itt felhalmozott lőszerkekről beszélnek a hódoltság idején itt járó nyugat-európai utazók is.²³ Az előudvar területén zajló minden-

napi életről az 1663-ban itt járt Heinrich Ottendorf tudóst, aki szerint a teret ekkor török kézművesek népesítik be.²⁴

Az udvar térségében egyetlen nagyobb török építményről tudunk, az ún. „Sziavus aga által épített új, magas bástyáról”, mely az 1684. évi ostrom után készült. E bástya szerepel a Rabatta-féle felmérésen is, ahol szintén a „Cavallier” nevet viseli.²⁵ Gerevich László az épület kisebb részletét tárta fel.²⁶ Még meglévő maradványait, „DNy-i sarkát és Ny-i homlokzatának alapfalait” 1972–73-ban véglegesen elbontották.²⁷ Zolnay László megfigyelései szerint az előudvarban feltárt török kori gödrök „nagyjából” e bástya körül helyezkedtek el, és így koruk a 17. század legvégére helyezhető.²⁸ Ez utóbbi megállapítás a gödrök egy csoportja esetében valóban helyes. Így valóban későinek tekinthetők a 74/42 (1. kép 24) és a 74/43 (1. kép 23) jelzésű gödrök. Az összes gödör kiásásának és betöltésének kora azonban nem tehető a 17. század végére, mivel e gödrök egy része a Cavallier falai alatt került elő, betöltésükben pedig nagy mennyiségű középkori, illetve a hódoltság első szakaszára keltezhető kerámiát találtak. Ez utóbbi csoportba tartoznak a 74/13, 74/14 és a VIII. jelzésű gödrök (1. kép 17, 19, 22).

Az ásatási naplók, valamint a jelentések alapján az előudvar térségében 25 zárt török kori együttes anyaga különíthető el. Az alábbiakban ezek közül csak 17 lelőhelyről lesz szó.²⁹ A tanulmány elemző részében csak azon gödrök leleteivel foglalkozom, melyekből a selejtezés után is számottevő anyag maradt meg.³⁰

81/2. *ciszterna* (1. kép 13). E lelőhelyről Zolnay László a következőket írja: „A XV. század elején kiiktatott házmaradvány tartozéka a tőle keletre álló, 6 m mély, átlagban 1,8 m széles, sziklába vágott ciszterna.”³¹ Az ásatási napló szerint a ciszterna betöltése a sziklaszint alatt 1 méterig török kori.³²

II. *gödör* (1. kép 14). „A kiiktatott, ekkor már valószínűleg nem használt régi falba belevágott gödör. A szabályosan kiásott négyzet alaprajzba vagy egy nagy ládat, vagy valamilyen bélés célját szolgáló deszka-anyagot építettek bele, s ebbe kerültek a kivétel nélkül török kori leletek.”³³

IV. *Konzolos helyiség gödre* (1. kép 15). Zolnay László szerint mint épületet, már a 15. század első felében kiiktatták.³⁴ DK-i sarkában török kori kerámiával kevert beásást bontottak ki.

80/2. *lelőhely* (1. kép 16). Közvetlenül az előbbi mellett, attól délre tárták fel a Zolnay László szerint ugyancsak a 15. század első felében elbontott épület pincéjét.³⁵ Északi fala mellett 2 × 2 méteres, négyzetalaprajzú, kötőanyag nélkül, nagy kövekkel kifalazott török kori aknát tártak fel.³⁶

VIII. *lelőhely* (1. kép 17). „A Cavallier É-i zárófala mellett, sziklába vájt gödör, csak török kori leletanyaggal.”³⁷

74/15. *lelőhely* (1. kép 18). Az előbbi mellett tárták fel, Zolnay László szerint a „Cavalliert” övező gödrök közé sorolható be.³⁸

A 74/12–13–14 jelzésű török kori gödrökre vonatkozó leírást az ásatási naplókban nem találtam. Helyüket a Zolnay László által közölt térképen tudtam azonosítani.³⁹ (1. kép 21, 22, 19)

74/16. *lelőhely* (1. kép 20). A 240 cm mély gödröt a sziklába mélyítették. A dokumentáció alapján úgy látszik, hogy részben a Cavallier fala alá esett.⁴⁰

A 74/42–43 (1. kép 24, 23) jelzésű gödrökre vonatkozó bővebb leírást nem találtam.

Az utóbbiban I. Lipót (1655–1705) 1664-es évszámú ezüst pénzérme került elő 50 cm mélységből.⁴¹

A 74/16–12–13–42–43 (1. kép 20, 21, 22, 23, 24) jelzésű gödrök egy csoportot alkotnak. Tőlük délre, ugyancsak egymás közvetlen közelében tárták fel a 74/19–20–21 jelzésű gödröket (1. kép 26, 27, 28).⁴²

E két csoporttól keletre került elő a 74/47 jelzésű, aljával a sziklafelszínbe mélyedő gödör⁴³ (1. kép 25).

Utoljára említeném a 81/11A jelzésű (1. kép 29) 1,5 m mély, aljával szintén a sziklafelszínbe mélyedő gödröt.⁴⁴

A feltárt gödrök nagyobbik része – elsősorban a különösen mélyek, illetve azok, melyeket a sziklafelszínbe mélyítettek – eredetileg gabonátároló vermek lehettek, s szemétgödörként csak egy későbbi időszakban szolgáltak. Hasonló típusú, viszonylag kis területen is nagy számban jelentkező, hódoltság kori, illetve török leletanyaggal feltöltött gödröket az ország területéről máshonnan is ismerünk. Példaként a visegrádi Alsóvár⁴⁵, illetve az ozorai várkastélyt említeném meg.⁴⁶ Ugyanilyen jellegű gabonátároló vermeket tártak fel a belgrádi várban is.⁴⁷

A budavári palotában feltárt gödrök egy része eredetileg is szemétgödör lehetett. Elképzelhető, hogy azon gödrök anyaga, melyekben középkori kerámiát is találtak (pl. 75/13, 74/13–14), a hódoltság korának első szakaszában, egy esetleges török tereprendezéskor kerülhetett földbe.

A LELETANYAG

Az alább következő tanulmány e gödrök anyagából kizárólag a kerámiát dolgozza fel. E mostani elemzésbe nem kerültek bele a rézedények, vaseszközök, fegyvertörödékek. Külön tanulmány foglalkozik az e gödrökben feltárt üvegekkel,⁴⁸ valamint a török fajanszokkal és kínai porcelánokkal.

I. A Kolduskapu előtere

75/13 (1. kép 2)

A gödör anyaga nagyrészt kiselejtezésre került. A selejtezési napló tanúsága szerint az alábbi kerámiát tartalmazta: belül mázas török kályhaszemek, mázas török tálak töredékei, szürkére égetett, besimított felületű korsók töredékei, vörös színű, pohár alakú, és szürke színű, tál alakú kályhaszemek töredékei. Az egyetlen beletározásra került darab egy *talpastál*; az egész budavári leletanyag egyik kiemelkedő darabja. Világosbarna színű anyag, belső oldalát világos, sárgászöld mázalapon szabálytalanul lecsorgó sötétzöld máz díszíti. Alacsony, csonkakúp alakú talpgyűrűn széles tál ül. 1 cm széles, vízszintes pereme kissé befelé húzott (Ltsz: 83.339.1; 5. kép 1). A tál sajátos díszítése, mely az ún. csorgatott mázas tálaknak egy változatát képviseli, ritka az eddig

közölt leletanyagban. Az itt előkerült II. Szelim dirhem, valamint a tál alakú kályhaszemek alapján a gödör korát a 16. század második felére kell helyoznünk.

75/14 (1. kép 3)

Talpastálak

a) 3 darab sgraffito díszes peremtöredéket találtunk. Mindhárom vörösre égetett agyag, belső oldalukon sötétzölddel, illetve barnával kontúrozott bekarcolt minta. A 83.198.2–3 ltsz. darabok (4. kép 3–4) mintája az ismert leletanyagban ritkábban fordul elő, a 83.198.1. ltsz. darab azonban eléggé elterjedt típust képvisel (4. kép 2). Példaként a Szolnokon előkerült töredékeket,⁴⁹ valamint egy budai ép talpastálat említenék.⁵⁰ Egy pontosan ugyanilyen, illetve egy rendkívül hasonló darabot ismerünk Belgrádból, illetve a belgrádi várból is.⁵¹ A sgraffito díszes kerámia a hódoltság kori leletanyagon belül külön csoportot képvisel. Etnikai háttéréről ma még igen keveset tudunk.⁵² Keltezésének problémáira alább, az ép edények tárgyalásánál még kitérünk.⁵³

A gödör sgraffito díszes darabjai között említenék meg egy világos, barnásrózsaszínű, kissé szemcsés anyagú töredéket (Ltsz: 83.199; 18. kép 1). A tál belső oldalán világos, sárgászöld alapon sárga, illetve zöld színű mázzal festett, a sgraffito mintakincset utánzó díszítés látható. Egy csaknem pontosan ilyen darabot ismerünk a budai vár másik részéről is.⁵⁴ A közreadó Gerő Győző az edényt a 16. század végére, illetve a 17. század elejére keltezi, s a valódi sgraffito díszes tálaknál valamivel későbbinek, ez utóbbiak helyben készült, magyarországi utánzatának tartja.⁵⁵

b) A kiegészíthető talpastálak három különböző típust képviseltek.

1. A *csorgatott* vagy folytatott mázasok csoportjába tartozik a 83.195.1–2. ltsz. talpastál. Vörösre égetett agyag, belső oldalán sötétbarna alapon sárga színű csorgatott mázcsíkok. Alacsony talpgyűrűn felfelé erősen szélesedő tálforma. Vízszintes pereme kívül legömbölyített, tetején kis bemélyedés két részre tagolja (11. kép 5). A csorgatott mázas talpastálak a magyarországi török hódoltság egész területén elterjedtek. A budavárral csaknem teljesen megegyező darab Szolnokon került elő.⁵⁶ E típus ismert Pécsről és Egerből is,⁵⁷ ez utóbbi helyről a 17. század második felére keltezhető leletegyüttesből származó darabunk is van.⁵⁸ Korban ugyancsak ide kell helyoznünk egy székesfehérvári leletegyüttes csorgatott mázas talpastálait is.⁵⁹ A csorgatott mázas tál-típus a 17. századi bulgáriai leletanyagban is előfordul.⁶⁰

2. A második típust: a *rovátkolt* pereműeket a 83.200.2. ltsz. talpastál képviselte. Vörösre égetett agyag, belső oldalát és peremét világoszöld színű máz fedi. Csonkakúp alakú talpgyűrűn félgömb alakú, szája felé erősen szélesedő edény ül. Rovátkolt pereme enyhén kifelé hajlik (6. kép 3). Az e típusba tartozó tálak egyértelműen fémedény-előzményekre vezethetők vissza. Előfordulásuk a csorgatott mázasokhoz hasonlóan igen gyakori. A budavári palotában talált darabhoz formailag legközelebb egy székesfehérvári tál áll.⁶¹ Ismerünk ezen kívül Egerből, Pécsről, Szolnokról.⁶² A tabáni 51. gödör leletanyaga ugyancsak tartalmazott egy e típusba tartozó talpastálat.⁶³ Ez utóbbi leletegyüttest Rudolf (1576–1608) és II. Mátyás (1608–1619) uralkodásának idejéből származó dená-

rok kelteznek.⁶⁴ E típus általánosan elterjedt voltát igazolja, hogy ismerünk ilyen darabokat Belgrádból, egy, a 17. század végére keltezhető ház anyagából.⁶⁵ Bár az eddig felsorolt párhuzamok e típust a 17. századra kelteznek, a kor meghatározásnál azonban óvatosságnak kell lennünk, ti. rovátkolt peremű tálaltaláltak az Esztergom–szenttamáshegyi 16. századi török fazekaskemence anyagában is.⁶⁶

3. A harmadik típusba tartozó 83.200.1. ltsz. talpastál nem formájával, hanem anyagával tűnik ki. A csonkakúp alakú talpon ülő, lapított félgömb alakú, behúzott peremű, zöld mázas talpastál ugyanis sárgásfehér színű, finoman iszapolt agyagból készült, ellentétben a korszakra általánosan jellemző, vörösre égetett, vastagabb falú talpastálakkal. A formailag török, de anyagukban a magyar mesterek által készített edényekkel megegyező talpastálak, bár nem túl gyakoriak, de nem is ismeretlenek a magyarországi leletanyagban. Ismerünk Egerből, Hollókőről, Salgóról, Békésről.⁶⁷

Fazék

A beletározásra került anyagban egyetlen fazekat találtam (Ltsz: 83.197). Világosbarna színű agyag, belső oldalát és peremét sötétbarna színű máz borítja. Teste enyhén hasasodó, pereme erősen kifelé hajló, kívül egyenesre lehúzott, „galléros perem”. Alatta kívül két vékony kis borda fut körbe. Pereme alatt letört fül nyoma. Típusában azonos a II. gödörben (1. kép 14) előkerült darabokkal (19. kép 3). E fazéktípus az ország egész területén elterjedt. Igen gyakran török edényekkel együtt kerül elő. Így például a már említett tabáni 51. gödörből⁶⁸, a budavári palotában a szárazároknak a 17. század első felére keltezett második rétegéből⁶⁹, illetve a már szintén említett székesfehérvári török leletegyüttesből ismerünk ilyen darabokat.⁷⁰ További példányok kerültek elő Fülekről⁷¹, Párkányból⁷², Sümegről és Szigligetről.⁷³ Ez utóbbiakat a 17. század második felére–végére keltezte az ásató. E párhuzamok alapján e fazéktípust a 17. század elejére – első felére keltezhetjük, országos elterjedéséről a század második felében beszélhetünk. Széles körű elterjedtségét a korszakban bizonyítja, hogy 17. század végi belgrádi párhuzama is ismert.⁷⁴

A felsorolt párhuzamok, az alsgraffito töredék és a 17. század elejére–első felére jellemző fazék együttes előfordulása alapján a 75/14 gödröt a 17. század elejére keltezem.

78/4. lelőhely (1. kép 4)

Talpastálak

a) Első helyre egy különleges szépségű darab kíváncsodik. Vörösre égetett agyag, belül világos, sárgásfehér máz-alapon mázzal festett díszítés: sötétzölddel megfestett tüskéslevelű virágok, belsejük sárgásbarna színű mázzal kitöltve. Alacsony, csonkakúp alakú talpon lapított félgömb alakú tál ül. Vízszintes peremének széle rovátkolt, felül középen vékony borda két részre osztja (Ltsz: 85.234.1; 7. kép). Mintázata a sgraffito díszes tálak mintakincsére emlékeztet; az elhegyesedő végű, zöld színű mázzal kontúro-

zott levelekre (pl. 75/14 lelőhely 83.198.1. ltsz. darabja: 4. kép 2.). Csaknem pontosan ugyanilyen talpastálat találtak a Tabánban, az 55. gödörben.⁷⁵ E két tálat a 75/14 lelőhely talpastálainak „a” csoportjában említett álsgraffito csoportba, a sgraffito díszes talpastálatokat utánzó, azoknál korban valamivel később, helybeli mester műhelyében készült edények körébe kell sorolnunk.

b) 85.234.2. ltsz., vörösre égetett agyag, belül egyszínű, zöld mázas talpastál. Alacsony talpgyűrűn lapított félgömb alakú, függőleges peremű tál ül.

c) E talpastál típusában a 75/14 lelőhely talpastálainak „b/3” csoportjába tartozik, anyaga ugyanis világos, sárgásfehér színű agyag. Belső oldalát és külső oldalának felső részét kissé szemcsés, sárga máz borítja. Alacsony, hengeres alakú, bordával tagolt talpon lapított félgömb alakú tál ül. Pereme kissé befelé húzott, legömbölyített.

Kiöntőcsöves korsók

A gödör anyagában két darabot találtam.

a) Fehér színű agyag. Tojásdad edényforma, nyaka összeszűkül, szájrésze tölcselesen kiszélesedik, ide kapcsolódik szalagfüle. Kiöntőcsöve egészen enyhén hajlik meg. Valószínűleg félkész darab (Ltsz: 83.234.7).

b) Vörösre égetett agyag, kívül felső részén zöld mázas. Tojásdad alakú teste nyakánál egészen összeszűkül, majd szájrésze fokozatosan újra kiszélesedik. Ide kapcsolódik széles szalagfüle. Kiöntőcsövének csak indítása maradt meg. (Ltsz: 83.234.4; 19. kép 2). E mázas, kiöntőcsöves, tölcéses szájú korsó-típus Magyarországon, a töröklakta területen mindenütt elterjedt, darabjai szép számmal ismertek az ország egész területéről. Egyértelműen a 16. századra keltezhető darabot az eddigi publikációk alapján nem ismerünk. A tabáni 17. század eleji leletgyűttesben két mázas, kiöntőcsöves korsót találtak. További párhuzamként említhetjük a budavári palota ásatásából, a szárazárok kaputornyának 4. – a 17. század első felére keltezhető – rétegéből előkerült darabokat⁷⁶, valamint az egri leletgyűttes 17. század második felére keltezhető darabját.⁷⁷ A „b” jelzéssel leírt típusú korsó pontos megfelelője a pécsi anyagból ismert.⁷⁸ A kiöntőcsöves korsók balkáni párhuzamaira először Fehér Géza hívta fel a figyelmet.⁷⁹ Az általa példaként említett fehér színű, vörös festésű darabok azonban nem azonosak a vörösre égetett mázas magyarországi darabokkal, és formailag is némi eltérést mutatnak.⁸⁰ A nálunk előkerülő korsók pontos – és a mieinkkel korban is megegyező – párhuzamait ismerjük Szerbiából.⁸¹

Gyertyatartó

A gödör anyagában egy darabot találtak. Világos, barnászöld színű agyag, kívül belül zöld máz fedi. Lapos csepptányérka fölött hengeres nyakú, szájánál „tulipán-szerűen” kiszélesedő gyertyatartó rész ül. (Ltsz: 85.234.8, 18. kép 2;) Ez a típus a magyarországi leletanyagban viszonylag ritkábban fordul elő. A pécsi, illetve az egri

gyűjteményből ismerünk egy-egy darabot.⁸² A budaival pontosan megegyező gyertyatartó került elő a 17. század végi belgrádi házból.⁸³

Fazekak

a) A 85.234.6. ltsz., szürkésfehér színű, belül zöld mázas, tojásdad alakú, „galléros” peremű, kis szalagfüles fazék típusában a 75/14 lelőhelyen (1. kép 3) leírt fazékkal egyezik meg.

b) A 85.234.5. ltsz. fazék más típust képvisel. Sárgásfehér színű, vékony falú, belül sárga mázas, tojásdad edény. Az előbbi típustól elsősorban bordával tagolt, legömbölyített, kifelé hajló peremkiképzésével tér el. Párhuzama ismert a békési török palánkvar, valamint az ozorai várkastély török kori anyagából.⁸⁴ Nem tarthatjuk török edénynek, bár gyakran azokkal együtt kerül elő (19. kép 4).

c) A 85.234.11. ltsz. fazéktöredék lényegesen eltér az összes eddig tárgyalt edénytípustól. Kívül fekete, belül barna színűre égetett, kavicssal soványított, durva megmunkálású, *kézikorongon* készült, délszláv kerámia. Pereme szögletes, erősen kifelé hajló, alatta az edény nyaka összeszűkül, majd válla hirtelen kiszélesedik. Vállán több soros, vízszintes bekarcolt vonaldíszítés. E típus elemzésére a 81/2 lelőhely (1. kép 13) fazekának „P” csoportjában, az ide tartozó ép edények tárgyalásánál térek ki.

A 78/4 lelőhely anyagát a fent elemzett tárgytipusok együttes előkerülése alapján a 17. század első felére kell kelteznünk.

75/19. lelőhely (1. kép 5)

Talpastál

Egy darab került elő. Világosbarna agyag, belső oldalát és peremét sötétzöld máz fedi. Pereme legömbölyített, kifelé hajló. A tál alakja lapított félgömb, talpa hiányzik (Ltsz: 85.204.5).

Korsók

A lelőhely anyagában mázas, kiöntőcsöves korsót nem, ezzel szemben szürkére égetett agyagú, besimított külső felületű darabokat többet is találtak. Ezek az edények formailag két típust képviseltek.

a) 85.204.5. ltsz. korsótöredék. Nyakán és testén 8 vízszintes sorban apró négyszögekből álló bepecsételt díszítés. Vékony hengeres nyakát középen két kiugró gyűrű tagolja. A hosszú nyakrész lapított félgömb alakú testhez kapcsolódik. E típussal megegyező darab került elő a 78/1. jelzésű, jelen tanulmányban nem elemzett lelőhelyen is (8. kép 1; 9. kép 2). Hasonló darabot ismerünk a korábban előkerült budavári anyagból

is, valamint egy formailag közel álló, de kiöntőcsöves példányt Egerből.⁸⁵ A budai korsóval csaknem megegyező edényről tudunk Belgrádból.⁸⁶

b) A 85.204.6–7. ltsz. darabokat egy csoportba sorolhatjuk. Az előbbi csaknem teljesen ép, nyaka hengeres, tojásdad alakú teste feneke felé erősen összeszűkül. Vállán több soros hullámvonal köteg díszítés. Széles szalagfüle a perem alatt indul. Formájukat és a díszítésmódot tekintve legközelebb az ugyancsak a budavári palotában, a szárazárok 17. század első felére keltezett 2. rétegében talált darabokhoz állnak közel.⁸⁷

A hódoltságkori kerámia egyik jellegzetes csoportját képviselik a fent elemzett, szürkére égetett, besimított külső felületű korsók. Már a 16. század 30-as éveiben megjelennek Magyarországon⁸⁸, általánossá azonban csak a század második felében, illetve a 17. század elején válnak. E csoport közvetlen kapcsolatait a balkáni fazekassággal Fehér Géza mutatta ki.⁸⁹ Elgondolkodtató tény, melynek magyarázata nyilvánvalóan etnikai okokra vezethető vissza, hogy míg az ország egyes területein, nevezetesen a Déldunántúlon ez a típusú kerámia viszonylag nagy számban fordul elő (pl. Pécssett, vagy Ozorán)⁹⁰, addig más vidékeken – így Szolnokon és Visegrádon – csak néhány töredék, vagy pl. az egri leletgyűttesben egyetlen darab sem került elő.

Kancsók

a) Jellegzetesen keleti edénytípus a 85.204.3. ltsz. vörösre égetett agyagú, zöld mázas kis kancsó. Teste lapított félgömb, nyaka hengeres, felfelé kissé szélesedő, pereme legömbölyített. Formájában azonos, de mázatlan, valószínűleg félkész darab került elő a 75/15 jelzésű lelőhelyen (6. kép 4; 9. kép 3). E típus párhuzama ismert Esztergomból a 16. század második feléből⁹¹, a Tabánból a 17. század elejéről⁹², Egerből a 17. század második feléből⁹³, valamint közelebbi kormeghatározás nélkül három darab Szolnokról.⁹⁴ Balkáni párhuzamként két belgrádi edényt említenék, melyek közül az egyik a 17. század végére keltezhető.⁹⁵

b) A kancsók között említem meg a 85.204.1. ltsz. kétfülvű tárolóedényt (10. kép 4). Vörösre égetett agyag, külső oldalát, füleit, és peremét belül sötétzöld máz fedi. Belső oldalát rossz minőségű, sárgászöld máz borítja. Pereme kifelé hajló, legömbölyített, alatta kívül három, vékony vízszintes borda fut körbe. Az edény vállán egy kiugró vastagabb és egy vékonyabb borda, innen indul ki két széles szalagfüle. Teste tojásdad alakú, feneke felé erősen összeszűkül. A közölt magyarországi leletanyagban csak egy egri párhuzamát találtam.⁹⁶ A közöletlen tabáni török gödrök anyagában két, méretében, formájában és színében a budavárral megegyező darab került elő.⁹⁷ Ismert egy példány a visegrádi Alsóvár anyagából is.⁹⁸ A kétfülvű kancsók balkáni párhuzamára a macedóniai anyagban bukkantam. A miénkkel megegyező formát mutat egy Szkopljében, a Hadzsi Musztafa dzsámi feltárásakor talált, az ásató által a 15. századra keltezett edény, valamint több prilepi töredék.⁹⁹ Ez a forma a bolgár néprajzi anyagból is ismert.¹⁰⁰

A 75/19 lelőhely anyagát az itt talált 17. század eleji pénzermék, valamint a fent elemzett edénytípusok alapján a 17. század első felére keltezhetjük.

77/6. lelőhely (1. kép 7)

Talpastálak

A gödör anyagában 3 darab, egyszínű mázas (zöld és sárga), külön típusokba nem sorolható talpastál került elő. A 83.338.1–2. ltsz. tálak formailag igen közel állnak egymáshoz, némileg eltér a 85.223. ltsz. lapos, vízszintes peremű tál (11. kép 3, 4; 6. kép 5).

Füles bögre

Bár nem török edény, mégis említést kell tennünk a 85.238. ltsz., sárgásfehér színű, vékony falú, belül zöld mázas, kívül vörös festékekkel díszített kis füles bögréről. A IV. helyiség (1. kép 15) gödrének festett fazekával tartozik egy típusba (19. kép 1). Ez az edénytípus gyakran kerül elő török edényekkel együtt. Korát a 17. század második felére – végére tehetjük, de tovább él a 18. századi néprajzi anyagban is. Párhuzamként a hollóközi ásatást, valamint az egri leletgyűttest említeném.¹⁰¹ A selejtezési napló tanúsága szerint a gödör anyagából sok mázas török kályhaszem és török tálak töredékei kerültek kiselejtezésre. A megmaradt anyag alapján a gödör kora nehezen határozható meg. Egyedüli támpontként a festett bögre használható fel. E szerint a gödör a 17. század második felében lehetett használatban.

77/8. lelőhely (1. kép 8)

Talpastálak

a) Az első csoportba tartozó tálak csak méretükben térnek el egymástól (ltsz: 83.337.1–2). Anyaguk világosbarna, illetve vörös színű, belső oldalukat zöld máz fedi. Csonkakúp alakú talpon félgömb alakú tál ül. 1 cm széles, vízszintes peremük külső oldala rovátkolt, felül kiugró bordával tagolt (12. kép 3, 6). A 75/14 lelőhelyen elemzett talpastálak „b/2” csoportjába tartoznak. Pontos párhuzamukat ismerjük Egerből.¹⁰²

b) Világosbarna agyag, testét kívül-belül, valamint talpát kívül zöld máz fedi. Magas, csonkakúp alakú talpon, félgömb alakú, felső harmadában befelé húzott tál ül. (Ltsz: 83.337.3; 6. kép 6). Csaknem pontosan ilyen darab került elő az esztergomi fazekaskemence anyagából, így ez a forma viszonylag korainak tekinthető.¹⁰³

c) Különlegesen szép darab a 83.337.4. ltsz. talpastál. Vörös agyag, belső oldalát világos, sárgásbarna máz fedi, szabálytalanul felrakott máz-pettyekkel. Az edény pereme mentén körben bekarcolt kettős hullámvonal díszítés fut körbe. Alacsony talpgyűrűn csaknem teljesen lapos tál ül. E forma az eddig közölt leletanyagban ismeretlen. Tulajdonképpen átmenetet jelent a talpastálak és a függesztőfüles tálak között (12. kép 1/a–b).

d) A talpastálak közé soroltam a 85.225. ltsz., világosbarna színű, vékony falú, kívül-belül sárgásbarna színű mázzal fedett kis talpascészét, vagy findzsát. A finom kis

edényt kávéfogyasztásra használták (13. kép 2). Hasonló darab ismert az 51. tabáni gödörből és a szolnoki leletanyagból.¹⁰⁴

Korsó

Anyagát tekintve a 75/19 lelőhelyen elemzett, szürkére égetett korsók közé tartozik a 85.242. ltsz. edény is. Tojásdad alakú teste nyakánál hirtelen összeszűkül. Az edény nyakát élesen kiugró bordázat tagolja, ehhez kapcsolódik hengeres füle (9. kép 4). Ez a korsó típus formailag nem a török edényekhez, hanem a késő-középkori magyar faluá-sátásokból ismert, magyar fazekasok műhelyében készült korsókhoz áll közel.¹⁰⁵

Kancsó

A 75/19 lelőhelyen elemzett kancsók „b” csoportjába tartozik a 85.228.1. ltsz., nagy méretű tárolóedény. Formailag megegyezik az ott leírt darabokkal, kivéve széles, vízszin-tes peremét, valamint a testét három vízszintes sorban díszítő, bevagdosással tagolt, kiugró bordát. Színe sárgásbarna, kívül-belül mázas (10. kép 1). Ugyanilyen bordával díszített, nagy méretű, mázas tárolóedény töredékeit ismerjük Gyuláról, a Szulejmán szultán dzsámi feltárásából.¹⁰⁶

Függesztőfülestál

Világosvörös anyagú, belső oldalán szabálytalanul lecsorgatott, márványosan összefutó, világosabb és sötétebb zöld, barnászöld és sárgásfehér mázcsíkokkal díszített tál. Külső oldalán felfüggesztésre szolgáló, átfúrt bütyök. Mély öblű tál, szélesen kihajló peremmel, melynek külső széle kívül megvastagított (16. kép 2). Hasonló módon díszít-ett, formailag is közel álló tálat ismerünk a visegrádi Alsóvár török gödreinek anyagából. A visegrádi darab a 17. század elejére keltezhető.¹⁰⁷ A függesztőfüles dísztalak a hódolt-ság kori kerámián belül külön csoportot képviselnek. Legkorábbi megjelenésük a 17. század elejére tehető, de elterjedésük valójában csak a század második felében követke-zett be. Szoros kapcsolatban állnak a magyar néprajzi kerámiával.¹⁰⁸

Kályhaszem

1 db, belül mázas, kupa alakú kályhaszem került elő (Ltsz: 85.244.1).

Fazék

a) A 75/14 lelőhelyen elemzett „galléros” peremű fazék (Ltsz: 85.244.2).

b) A gödör anyagában két darab kétfülű, hengeres testű, vízszintesen kifelé hajló peremű, durva megmunkálású fazék volt (ltsz: 83.337.6–7). Elemzésüket a 81/2 lelőhely anyagának tárgyalásánál végezzük el.

A 77/8 lelőhely anyagát az itt előkerült pénzérmék, valamint az analóg darabok a 17. század elejére – első felére kelteznek.

78/5. lelőhely (1. kép 9)

Talpastál

Vörös agyag. Külső oldalának felső részét sötétzöld máz fedi. Belül világos, sárgászöld alapon sötétzölddel kontúrozott és barna mázpettyekkel díszített sgraffito minta. A tál öblében négy koncentrikus kör által keretelve hármás levéldísz, ezek belsejében ugyancsak bekarcolt díszítés. A tál felső oldalán hat kör alakú, bekarcolt levél, benne hullámvonal díszítés. Alacsony, csonkakúp alakú talpon, félgömb alakú tál ül (ltsz: 85.233; 3. kép 2). Pontosán ugyanilyen minta látható a Kaposváron előkerült, kívül-belül sgraffito díszes talpastál belsejében.¹⁰⁹ A belgrádi leletanyagból két ilyen talpastalat közöltek.¹¹⁰ Ugyancsak ismert e motívum Bulgáriából is. A Várna melletti Sultanci faluban, az ásatók által a 17. század második, a 18. század első felére keltezett fazekas-kemencéből kerültek elő hasonló tálak.¹¹¹

Korsó

A szürkére égetett, szűk nyakú füles korsó, szokatlanul kisméretű, tölcseeres szájképzésével formailag a késői néprajzi anyaghoz áll közel (ltsz: 85.222.5).

Kályhaszemek

A gödörben három azonos típusú kályhaszem került elő (ltsz: 85.222.1–2–3). Mindhárom vörös agyag, belső oldalát és peremét zöld máz fedi. Kupa alakú testük kissé lapított, közepén élesen kiugró borda két részre tagolja. Széles, vízszintesen kihajló peremükön ötsoros sekély bordázat fut körbe. Pontosán ilyen darabok kerültek elő a 81/2 lelőhelyen is (14. kép 3–4–5). E kályhaszem típus a hódoltság egész területén szinte mindenütt fellelhető, sőt a korszakban az egész Balkánon elterjedt. A magyarországi párhuzamok közül csak a keltezhetőeket említem: ismerünk Esztergomból a 16. század második feléből, a Tabánból a 17. század elejéről, Dunaföldvárról a 17. század első feléből és Egerből a 17. század második feléből.¹¹² Ilyen kályhaszemekből rakott, csaknem ép kályhát tártak fel Belgrádban.¹¹³ E típus bulgáriai párhuzamaira Fehér Géza hívta

fel a figyelmet.¹¹⁴ A 78/5 lelőhely anyaga az itt előkerült sgraffito díszes tál alapján inkább a hódoltság első szakaszára keltezhető.

75/9 és 77/1. lelőhelyek (1. kép 10, 11)

E lelőhelyek anyagából a bevezetőben már említett kályhát emelném ki. A 75/9 lelőhelyen 17. század eleji éremmel keltezett rétegben, a fentiekben elemzett típusú kályhaszemekkel együtt került elő a 85.205. ltsz. kályhaoromdíz töredéke. Vörös színű agyag, külső oldala zöld mázas. Hármastagolású, több soros bekarcolt hullámvonal-kötegek és vízszintes rovátkolt bordák díszítik (14. kép 2). Párhuzama az eddig közölt anyagból nem ismert. Minden valószínűség szerint e kályhának volt része az a kályhacsempe, mely a szomszédos 77/1 lelőhelyről került elő. Vörös színű agyag, külső oldala zöld mázas. Zárt előlapos, köralakú, hátsó oldala csonkakúp alakban összeszűkül. Előlapját három koncentrikus körben futó bekarcolt hullámvonal köteg díszíti, szélét függőleges rovátkákból alkotott körív kereteli (ltsz: 85.206.5; 14. kép 1/a–b). Hasonló darab Belgrádból, a 17. század végétől ismert.¹¹⁵

II. Északi előudvar

81/2. lelőhely (1. kép 13)

Talpastalak

a) Egy csoportba soroltam a formailag kissé eltérő, de egyaránt vörös anyagú, belül egyszínű zöld mázas, alacsony, csonkakúp alakú talpon ülő, félgömb, vagy lapított félgömb alakú, legömbölyített peremű tálakat (ltsz: 82.611.1–2–3–5–6–7). E típus olyan általánosan elterjedt, hogy a hódoltság korán belül pontosabb kormeghatározásra alkalmatlan (11. kép 2).

b) A 82.601.4. ltsz. talpastál deformálódott, rontott példány (15. kép 2).

c) 1. A 77/8 lelőhely talpastálainak „d” csoportjában elemzett talpascsészék közé sorolható a 82.601.8. ltsz., vörös agyagú, kívül-belül zöld mázas findza (12. kép 4).

2. Különleges szépségű a 82.616. ltsz., vörös agyagú, kívül-belül barnászöld mázzal fedett, alacsony talpgyűrűn ülő, gerezdelt oldalú csésze (12. kép 5). Hasonlóan gerezdelt oldalú, de nagyméretű talpastálat ismerünk Egerből.¹¹⁶ A vékony falú, finom kidolgozású darab üvegedény előzményekre vezethető vissza.¹¹⁷

Korsó

A 75/19 lelőhely korsóinak „a” csoportjában elemzett típusba sorolható be a 82.600. ltsz., sötét színű, besimított felületű korsótöredék. Vállán bekarcolt hullám- és vízszintes vonalokból álló díszítés, hengeres nyakát két széles borda tagolja (8. kép 2).

Kancsók

a) Az egész budavári leletanyagból kiemelkedik a 82.500 ltsz., fekete színű, kívül fényes, besímitott felületű kancsó. Testén öt vízszintes sorban apró téglalapokból álló bepecsételt díszítés. Gömbtestű edény, nyaka erősen összeszűkül, szája kiöntőcsőrös kiképzésű. Szalagfüles (9. kép 1). Szinte pontosan ugyanilyen darab került elő a Tabánban, szórványként.¹¹⁸ Formailag megegyezik velük az Egerben talált, a 17. század második felére keltezhető, sárgás-fehér anyagú, az ásatók által reneszánsznak nevezett kancsó.¹¹⁹

b) A ciszterna anyaga is tartalmazott a 75/19 lelőhely kancsójának „b” csoportjába sorolható töredéket (Ltsz: 82.609).

Függesztőfülestálak

Török hatásokat mutató magyar munkának kell tartanunk a 82.613–614. ltsz., világosbarna anyagú, belső oldalukon mázas, tulipán- illetve gránátalma díszes tálakat. Korukat a hódoltság végére, illetve az azt követő időszakra kell helyoznünk¹²⁰ (15. kép 1, 3).

Kályhaszemek

A 78/5 lelőhelyen elemzett kályhaszemekkel pontosan megegyező típusba tartoznak a 82.602.1.–9. ltsz. darabok (14. kép 3–4–5).

Fazekak

a) Az első csoportba a 75/14 lelőhelyen elemzett, „galléros” peremű, belül mázas, kívül sűrű vízszintes bekarcolással díszített fazekakat soroltam (ltsz: 82.608.2–4).

b) A második csoportot a sárgásfehér anyagú, külső oldalukon barnászvörös színű festéssel díszített, belül mázas fazekak alkotják (ltsz: 82.620.1–5, 82.621.1–3). Az ásatási napló tanúsága szerint a török réteg fölött kerültek elő. Típusuk szerint a 77/6 lelőhelyen elemzett füles bögrével egyeznek meg, így koruk a hódoltság legvégére, illetve a 18. század elejére tehető.

c) Ugyancsak a magyar néprajzi kerámiához állnak közel az itt elemzésre nem kerülő, világosbarna agyagú, belül mázas, füles fazekak (ltsz: 82.607.1–2, 82.808.1).

d) Az eddig közölt leletanyagban párhuzam nélkül álló a 82.604. ltsz. kis fazék. Világosbarna agyag, kívül-belül mázas. Lapos edényke hengeres testtel, szalagfüllet (18. kép 3).

e) A 77/8 lelőhely fazekainak „b” csoportjában említett kétfülű, hengeres testű edények közé tartozik a 82.6111. ltsz. fazék is (11. kép 6). Ez a típus gyakran kerül elő török edényekkel együtt. Párhuzamait ismerjük a tabáni 51. gödörből, az egi leletegyüt-

tesből¹²¹, valamint a budavári palotából.¹²² A közölt analógiák alapján az edény elterjedésének korát a 17. század elejére – első felére tehetjük.

f) A 78/4 lelőhely fazekainak „c” csoportjában már említett kívül sötétszürke, belül barnászörös színű *kézikorongon* készült edényeket sorolhatjuk ide (ltsz: 82.493.1–2). A fokozatosan hasasodó edény teste legnagyobb szélességét vállánál éri el, majd rövid nyaka hirtelen szűkül össze. Kiugró pereme egyenesre levágott (11. kép 9). Ez az edénytípus a hódoltsági területen elsősorban a Déldunántúlon fordul elő. A Balaton vonalától északra, illetve keletre csak egy-két szórványos előfordulása ismert. Párhuzamaik elemzése balkáni származásra utal. Magyarországi elterjedésük a tárgyalt korszakban nagy számban betelepülő balkáni–délszláv népességhez köthető.¹²³

Merítőedény

Az eddig közölt leletanyagban párhuzam nélkül álló a 82.610.1–3. ltsz., kívül-belül mázas, füles merítőedény.¹²⁴

Sütőtál

Néhány töredék került elő (ltsz: 82.606.1–3). A sütőtál a hódoltság korának jellemző lelete, előfordulása több helyről ismert, pl.: Szolnokról és Egerből.¹²⁵

A 81/2 lelőhely anyagát két különálló részre kell bontanunk. A függesztőfüles tálak, valamint a fazekak „b” és „c” csoportjába tartozó edények a török kor utánra keltezhetőek. A török kori leletanyag e tény ismeretében, valamint a felsorolt párhuzamok alapján a 17. század második felére keltezhető.

II. lelőhely (1. kép 14)

Talpastál

Egy darab világosbarna anyagú, belül sárga mázas talpastál került beletárolásra. Alacsony talpgyűrűn mélyöblű, szája felé erősen szélesedő tál ül. Legömbölyített pereme alatt kívül négysoros hornyolat (ltsz: 72.233.122).

Korsó

A 75/19 lelőhelyen elemzett sűrű, besimított külső felületű („a” csoport) korsók közé tartoznak a 74.125.7–8–9. ltsz. bepecsételt díszű töredékek.

Függesztőfülestál

Az egész budavári leletanyag kiemelkedő darabja a 74.125.32. ltsz. tál (16. kép 3). Világosbarna agyag, belső oldalán világos mázalapon zöld és barnászörös színű díszítés. Mintázata: a tál öblében leveles inda, hegyes végű zöld levéllel, s gránátalmára emlékeztető díszítménnyel. A tál széles, kihajló peremén indás ág között hegyes végű, vörösbarna színű virág, szétnyíló zöld levél, valamint barna és zöld pettyek. Mélyöblű tál, szélesen kihajló peremének széle megvastagított. Formáját tekintve török kori típus, mintázata a törökös díszítményeket utánzó magyar tálakéhoz áll közel. A peremét díszítő stilizált virág és indás levéldísz látható a már többször idézett tabáni 51. gödör csillagmintás tájának peremén. Ez utóbbi viszont rendkívül hasonlatos egy budai lelőhelyű török rézedény vésett díszítéséhez.¹²⁶

Fazekak

A 75/14 lelőhelyen elemzett „galléros” peremű, belül mázas fazekak csoportjába három edény tartozott (Ltsz.: 73.79.35., 74.125.2., 74.125.27; 19. kép 3). A gödör korát a fazekak és a függesztőfüles tál alapján a 17. század második felére–végére kell helyeznünk.

IV. (konzolos) helyiség (1. kép 15)

A selejtezési napló tanúsága szerint a megőrzött anyagon túl a gödör nagy mennyiségben tartalmazott mázas török kályhaszemeket, tálakat, valamint hatalmas mennyiségű 18–19. századi anyagot.

Talpastál

Az egyetlen értékelhető darab kissé eltér az eddig elemzett gödrök anyagától. Leginkább a 78/4 lelőhely talpastálainak „b/3” csoportjához áll közel. Anyaga világosbarna agyag, finoman iszapolt. Külső oldala is engobe borítású, belül – a szokásostól eltérően – rózsaszínű engobe alapozás, felette sárga máz. Alacsony talpgyűrűn félgömb alakú tál ül (ltsz.: 82.172).

Korsók

a) Világosbarna színű agyag, testét felső harmadában sárga máz fedi. Tojásdad alakú, nyaka hengeres, szája felé kiszélesedik, pereme egyenesre levágott. Szalagfüles, kiöntőcsöve enyhén meghajlított (ltsz.: 82.171). Bár szájkiképzése nem tölcéses, típusát tekintve a 78/4 gödör korsóinak „a” csoportjába tartozik (11. kép 7).

b) Szürke színű, besímitott külső felületű. Tojásdad alakú test, tölcselesen kiszélesedő szájrésszel, és kiöntőcsővel, szalagfüllel. Anyagát tekintve a 75/19 lelőhelyen leírt korsók körébe tartozik, azoktól eltérően azonban egy harmadik, az ún. kiöntőcsöves változatot képviseli (ltsz: 82.270; 11. kép 8). Párhuzamát Esztergomból ismerjük.¹²⁷

Függesztőfülestál

Finoman iszapolt, fehér színű agyag, külső oldalán füllel. Belső oldala egyszínű sárga mázas. Mélyöblű tál, szélesen kihajló, külső oldalán megvastagított peremmel (ltsz: 82.173; 17. kép 2). Kora – a fentiekben tárgyalt párhuzamok alapján – a 17. század elejénél korábbra nem tehető.

Fazekak

a) Az első csoportba a „galléros” peremű, belül mázas fazekakat soroltam (ltsz: 82.170).

b) Az egész budavári leletanyag késői fazekainak egyik kiemelkedő darabja ez a sárgásfehér anyagú, belül mázas, kívül vörössel festett, nagyméretű füles fazék. Típusában a 77/6 lelőhelyen elemzett fülesbögrével egyezik meg, így kora a hódoltság végére tehető (ltsz: 82.174; 19. kép 1).

c) A 81/2 lelőhely fazekainak „c” csoportjában elemzett, a magyar népi kerámiához közel álló darabok a 82.166., 82.167., 82.168. ltsz. fazekak.

d) Kétfülű, hengeres testű, vízszintesen kihajló peremű fazék (ltsz: 82.204). E típus elemzését a 77/8 lelőhely fazekainak „b” csoportjában végeztük el.

A IV. helyiség török gödrének anyaga a 17. század legvégére, illetve a fazekak „b” és „c” csoportja alapján a 18. század elejére keltezhető. Valószínűleg késői beásás volt, amely még 1686 után is nyitva lehetett.

80/2. lelőhely (1. kép 16)

Talpastálak

a) A gödör anyaga két sgraffito díszes talpastál töredéket tartalmazott. A 85.249. ltsz. darab anyagában és stílusában beleillik a magyarországi sgraffito díszes kerámia-körbe. A 83.366.2. ltsz. töredék ettől kissé eltér, stílusában közelebb áll az ún. alsgraffito körhöz, annak ellenére, hogy mintázatát a megszokott módon, bekarcolással készítették. A 83.366.1. ltsz. darab már egyértelműen az alsgraffito csoportba tartozik. Elemzését a 75/14 lelőhely talpastálainak „a” csoportjában végeztük el (13. kép 6).

b) Kiemelkedően jó minőségű a 83.343.1. ltsz. kívül-belül sötétzöld mázas talpastál. Vékony bordával tagolt, magas, csonkakúp alakú talpon felfelé kissé megnyújtott tál ül. Pereme alatt öt sorban bekarcolt hullámvonal dísz fut körbe (6. kép 2). Formailag

legközelebb a 77/8 gödör talpastálainak „b” csoportjához áll. Bekarcolt díszítésének párhuzamai ismertek a szolnoki leletanyagból.¹²⁸

c) Vörös anyagú, barna alapon zölddel folytatott mázas tál (ltsz: 85.250.2). Típusában a 75/14 lelőhely talpastálainak „b/1” csoportjába tartozik.

d) Vörös anyagú, zöld mázas, alacsony, csonkakúp alakú talpon lapított félgömb alakú tálak (ltsz: 83.343.1–2).

Kályhaszem

A 78/5 lelőhelyen elemzett típusba tartozó, belül mázas darab (ltsz: 85.248).

Függesztőfülestálak

Két egészen késői, a 18. század elejére keltezhető táltöredék került elő (ltsz: 85.250.1–3).

A 80/2 lelőhely anyaga – a két utolsó tételt figyelmen kívül hagyva – a sgraffito és az alsgraffito töredék alapján a 17. század elejére, első felére keltezhető.

VIII. lelőhely (1. kép 17)

A gödör anyaga nagyrészt kiselejtezésre került, leírását azonban a selejtezési naplóban sem találtam.

Talpastálak

A gödör anyagában két darab kiegészíthető sgraffito díszes talpastál volt.

1. Vörösre égetett agyag, belül vízzöld mázalapon sötétzölddel kontúrozott, belül barnával pettyezett, bekarcolt minta. A tál felmenő oldalán öt elhegyesedő végű levél, bennük bekarcolt hullámvonal dísz. Öblét két koncentrikus kör kereteli. Alacsony talpgyűrűn gömb alakú tál, pereme legömbölyített (ltsz: 74.131.3; 4. kép 1). A tál mintájának pontos párhuzamát az eddig közölt leletanyagból nem ismerjük, de stílusát tekintve jól illeszkedik a nálunk előforduló sgraffito díszes edények körébe.

2. Világosvörösre égetett agyag. Belsejében sárgászöld alapon sötétzölddel kontúrozott és barna pettyekkel díszített minta. A tál öblében hatszirmú virág, melynek belsejében elnagyolt körök, mellette bekarcolt íves vonalkák láthatók. Pereme alatt belül háromszögek alkotta sorminta, szintén bekarcolt íves vonalkákkal (ltsz: 74.131.1; 3. kép 1). A tál díszítése teljesen eltér az eddig ismert darabokétól, egy nálunk eddig példa nélkül álló stílust képvisel. Hasonló jellegű darabot ismerünk a belgrádi vár leletanyagából.¹²⁹

A sgraffito díszes talpastálakat általában a hódoltság első szakaszára, a 16. század

második felére szoktuk keltezni.¹³⁰ A korábbi budavári ásatások során azonban 17. század eleji érmekkel keltezett rétegből is került elő sgraffito díszes talpastál.¹³¹ Ugyancsak az edénytípus továbbéléséről tanúskodik az alább elemzésre kerülő 74/47 lelőhely anyaga is. Az eddig közölt anyag alapján úgy tűnik, hogy a magyarországi anyag a szerbiai – nevezetesen a belgrádi várban feltárt – sgraffito díszes tálakkal mutat szoros kapcsolatot.

Fazék

Tulajdonképpen kis füles bögre. Sárgás-fehér színű, finoman iszapolt agyag. Belül mázas, külső oldalát apró négyszögekből álló bepecsételés díszíti. Tojásdad alakú test, kihajló tagolt peremmel, kis füllel (ltsz: 74.131.2; 20. kép 1). Párhuzamát a Visegrád-al-sóvári anyagból ismerem; a 16. század második felére keltezhető gödörből.¹³²

A VIII. lelőhely anyagát a fentiek alapján a 16. század második felére- végére keltezhetjük.

74/13. lelőhely (1. kép 22)¹³³

A selejtezési napló szerint anyagában nagy számban találtak középkori kerámiát is. Ezek mellett kiselejtezésre kerültek a török korsók és táltöredékek is.

Talpastálak

a) 80.223 ltsz. sgraffito díszes tál. Vörös anyagú, belül vízzöld mázas. Felmenő oldalán négy ferdén elhajló, elhegyesedő végű levéldísz – sötétzölddel kontúrozva, belül sötétbarnával díszítve. Alacsony talpgyűrűn félgömb alakú tál ül. Függőleges pereme legömbölyített. Mintája a közölt leletanyagban ismeretlen, de hasonlót ismerünk Szolnokról.¹³⁴ Stílusában pontosan beleillik a magyarországi sgraffito díszes tálak körébe (2. kép 1).

b) Vörös anyagú, sötétzöld alapon világoszöld színű, csorgatott mázas tál. Alacsony talpgyűrűn félgömb alakú edény ül, függőleges pereme legömbölyített (ltsz: 80.224). A 75/14 lelőhely talpastálainak „b/1” csoportjába tartozik.

c) Vörös anyagú, egyszínű zöld mázas. Alacsony talpgyűrűn felfelé szélesedő, vízszintes peremű tál ül (ltsz: 80.225.1–2).

Kancsó

A 80.228. ltsz., vörös anyagú, zöld mázas peremtöredék a 75/19 lelőhely kancsóinak „b” csoportjában tárgyalt típusú edényhez tartozhatott.

Fazekak

A 80.229. ltsz. vörös anyagú, belül mázas kétfülű fazék a 81/2 lelőhely fazekainak „e” csoportjába tartozik.

A gödör anyagában kiselejtezésre került középkori kerámia, valamint a sgraffito díszes tál alapján a gödör korát a 16. század második felére helyezem.

74/14. lelőhely (1. kép 19)

A gödör anyagából nagyon nagy mennyiségű, részben középkori, részben török kori kerámia került kiselejtezésre.

Kancsó

Pontosan olyan kancsó töredéke került elő, mint a 81/2 lelőhely ép darabja. Szürke színű, besimított felületű, kívül bepecsételéssel díszített. (ltsz: 80.244; 8. kép 3)

Kályhaszem

Típusában megegyezik a 78/5 lelőhelyen elemzett darabokkal (ltsz: 80.243).

74/16. lelőhely (1. kép 20)

Zolnay László egyértelműen török gödörként említi. Ennek ellenére anyagából mindössze egyetlen tárgyat ismerünk, s leírását a selejtezési naplóban sem találtam.

Kupa

Sárgás-vörös színű agyag. Az edény testét kívül vörös színű, engobe-jellegű réteg borítja. Három helyen, szabályos távolságokra két-két bekarcolt vízszintes vonal fut körbe. Teste hengeres, pereme függőleges, legömbölyített. Füle keskeny szalagfűl (ltsz: 80.261; 6. kép 1) Formailag igen hasonló, kívül zöld mázas kupa került elő a 74/27 lelőhelyről is (10. kép 2). E tárgy típus ismert, de nem különösebben gyakori a magyarországi török kori leletanyagban. Egy darabja közölt a budavári palota korábbi ásatásából.¹³⁵ A miénkkel megegyező kupa került elő a macedóniai Krusevoban is, a közreadó által igen bizonytalanul a 12–14. századra keltezve.¹³⁶ E forma jól ismert a 16. századi izniki fajanszok köréből is.¹³⁷

74/42. lelőhely (1. kép 24)

Függesztőfülestál

Világosbarna agyag. Belső oldalán világos mázalapon piros és zöld minta. A tál kihajló peremén váltakozva zöld és piros csíkok, öblében virágot utánzó sematikus díszítés. Mélyöblű tál, széles kihajló, vízszintes peremmel, melynek széle kívül megvastagított (ltsz: 80.459; 16. kép 1) A közölt magyarországi leletanyagban párhuzamát nem találtam. Hasonló töredék került elő Bécsben.¹³⁸ Nem török munka. Jellege és motívumkincse alapján a 17. század végére keltezhetjük.

Fazék

Sárgás-fehér színű agyag. Belső oldala és pereme mázas, külső oldalát sűrű, vízszintes sorokban vékony, bekarcolt hornyolatok díszítik. Pereme erősen kifelé hajló, külső oldalán két sorban csipkézett borda fut (ltsz: 85.201; 20. kép 2) Ugyanilyen csipkézett peremű fazék került elő a Tabánban¹³⁹, valamint az ozorai várkastély 17. századi gödrének anyagából is.¹⁴⁰ Az edény típusában megegyezik a galléros peremű fazekakkal, kora azokéval azonos.

E két – a 17. század végére keltezhető darabon kívül a selejtezési napló szerint – a gödör török kályhaszemeket, tálakat, valamint fazekak töredékeit tartalmazta. Késői jellegű anyaga miatt elképzelhető, hogy valóban a „Cavalliert” körülvevő gödrök közé tartozott.

74/43. lelőhely (1. kép 23)

A kiselejtezés után két, azonos típusba tartozó talpastál maradt meg (ltsz: 83.340.1–2): Mindkettő vörösre égetett agyag, testüket kívül-belül, valamint talpukat kívülről egyszínű zöld máz fedi. Magas, csonkakúp alakú talpon lapított félgömb alakú, felső harmadában kissé befelé húzott tál ül. Legömbölyített peremük alatt kívül vékony, vízszintes hornyolatok. Ugyanilyen tál került elő a 77/8 lelőhelyen: talpastálak „b” csoport (13. kép 1, 5).

Egyéb elemezhető anyag híján a gödör kora nem állapítható meg. Legfelső rétegből I. Lipót (1655–1705) 1664-es évszámú pénzérme került elő.

74/20. lelőhely (1. kép 27)¹⁴¹

Talpastálak

A kiselejtezés után két, azonos típusba tartozó talpastál maradt meg (ltsz: 80.325–326). Mindkettő vörösre égetett agyag, belső oldaluk egyszínűmáz, kihajló peremük széle rovátkolt. A 75/14 lelőhely talpastálainak „b/2” csoportjába tartoznak.

Korsó

Vörösre égetett agyag, külső oldalán sárga, barna, illetve zöld máz nyomaival. Gömbtestű edény, nyaka erősen összeszűkül. Valószínűleg kiöntőcsöves lehetett (ltsz: 80.322.1–5).

A gödör anyagában hatalmas mennyiségű török anyag mellett középkori kerámia-töredékeket is találtak. Ez az együttes korát a hódoltság első szakaszára helyezi. Ugyanezt támasztja alá az itt előkerült, a 16. század második felére keltezhető izniki fajanszkorsó is.¹⁴²

74/47. lelőhely (1. kép 25)

Talpastálak

a) Vörösre égetett agyag. Belső oldalán, a tál öblében vízzöld mázalapon sgraffito díszítés: bekarcolt körrel keretelt négyszirmú virágdísz. Alacsony talpgyűrűn lapított félgömb alakú tál ül (ltsz: 80.501.4: 2. kép 2). Ez a fajta díszítés elég gyakran előfordul a magyarországi leletanyagban. Közölt darabjai: Buda–Csalogány utca¹⁴³, budavári palota: a szárazárok kaputornya,¹⁴⁴ valamint több szolnoki töredék.¹⁴⁵

b) Vörösre égetett agyag, belső oldalán barna alapon világoszöld színű, csorgatott mázcsíkok. Alacsony talpgyűrűn félgömb alakú, szája felé erősen szélesedő edény ül. 1 cm széles pereme vízszintesen kifelé hajló (ltsz: 80.501.5: 11. kép 5). Pontosan ilyen darab került elő a 75/14 lelőhelyen (talpastálak „b/1” csoport)

c) Sárgás-rózsaszínű agyag. Belső oldala zöld mázas, sötétebb mázpettyekkel. Alacsony talpgyűrűn lapított félgömb alakú tál ül. Vízszintesen kihajló peremének széle rovátkolt (ltsz: 80.501.3: 12. kép 2)

Függesztőfülestál

Világosvörös agyag. Belső oldalán sárgás-fehér színű mázalapon barnás-vörössel, illetve zölddel festett minta: zöld leveles ágon tulipánok és gránátalmák. Sekélyöblű tál, függőleges pereme kívül megvastagított. Külső oldalán felfüggesztésre szolgáló átfúrt bütyök (ltsz: 85.200; 17. kép 1). E tál mind formájában, mind pedig díszítőmotívumait tekintve hódoltság utáninak tekinthető.

Fazék

A 81/2 lelőhely fazekainak „e” csoportjába tartozó kétfülű fazékból egy darab volt a gödör anyagában (ltsz: 80.501.9; 11. kép 6)

A selejtezési napló szerint a gödör nagy mennyiségű török kályhaszemet, talpastálat és korabeli fazekat tartalmazott. Anyagában középkori kerámiát nem találtak. Jelentős

mennyiségű vastárgy, többek között fegyverek töredékei, valamint egy állítólagosan az 1686. évi ostrom idején használt gyújtóbomba töredéke került elő. Ez utóbbi tárgy, valamint a függesztőfüles tál alapján úgy gondolom, hogy a gödör 1686 után még nyitva lehetett, tehát valószínűleg a 17. század második felében- végén használhatták. Elgondolkodtató tény, hogy anyagában sgraffito díszes talpastál is volt. Ez eddig az egyetlen adat arra vonatkozóan, hogy sgraffito díszes edény 17. század második feléből származó anyaggal együtt kerüljön elő.

81/11A. lelőhely (1. kép 29)

Talpastálak

a) Világosbarna agyag. Belső oldalán sárgás-fehér mázalapon zölddel és sötétbarnával festett ötszirmú virágdísz. Alacsony talpgyűrűn széles, lapos tál ül (ltsz: 85.235.1; 5. kép 2) A tál egyértelműen az alsgraffito csoportba tartozik. (75/14 lelőhely, talpastálak „a” csoport). Mintája nem más, mint az elhegyesedő végű, bekarcolt levélmintázat festett, helyi változata.

b) Vörösre égetett agyag. Kívül-belül zöld mázas. Magas, csonkakúp alakú talpon lapított félgömb formájú edény ül, széles, vízszintes, kívül megvastagított peremmel (ltsz: 83.342.1; 13. kép 4). Párhuzamát Egerből ismerjük.¹⁴⁶

Korsó

Világosbarna agyag, külső oldalának felső része sötétzöld mázas. Ép, kiöntőcsöves korsó, típusában a 78/4 lelőhelyen elemzett korsók „a” csoportjába tartozik, kis mérete és feltűnően fényes máza azonban korát azokénál kissé későbbre helyezi (ltsz: 83.367; 10. kép 3)

Függesztőfülestálak

Két, a hódoltság végére, illetve az utánra keltezhető tál került elő (ltsz: 85.234. 3–4; 17. kép 3)

Szélesen kihajló peremű, sekélyöblű tálak, belső oldalukon sárgás-barna mázalapon zölddel festett díszítés.

Fazekak

A sárgás-fehér anyagú, belül mázas, kívül apró négyszögekből álló bepecsételéssel díszített kis füles bögre típusában a VIII. lelőhelyen említett darabbal egyezik meg (ltsz: 85.236).

A gödör korát – függesztőfüles tálakat figyelmen kívül hagyva – az alszgraffito tál és a kis füles bögre alapján a 17. század elejére keltezhetjük.

ÖSSZEFOGLALÁS

Buda, illetve a budavári palota török kori szerepe a történeti szakirodalom méltán kiemelt, s jelentőségének megfelelően tárgyalt témája. Az itt élő törökség, és a velük jött balkáni-délszláv népcsoportok anyagi kultúrájának – tárgyi emlékeinek elemzésével, illetve a kutatás számára való közzétételével régóta adós volt a régészet. Horváth Henriknek és Garády Sándornak a maguk korában kiváló tanulmányait – néhány kisebb kivételtől eltekintve¹⁴⁷ – nem követték olyan anyagközlések, melyek alapján csak hozzávetőleges képet is alkothattunk volna a budai törökség tárgyi kultúrájáról. Fenti tanulmányomban megpróbáltam a budavári leletanyagot az ország egészének – ma ismert – török kori anyagával való összefüggéseiben bemutatni. Minden egyes darab esetében arra törekedtem, hogy másutt fellelhető párhuzamát is megemlítsem.

A budavári anyag ismeretében képet alkothatunk a hódolt területek régészeti anyagáról. A budai darabok egyes esetekben ugyan valóban kitűnnek az országos átlagból, összességükben azonban nem térnek el az ország más, a török korban fontos szerepet játszó helységének emlékéanyagától. Így a budai, esztergomi, visegrádi, egri, szolnoki, gyulai, székesfehérvári és pécsi darabok minden tekintetben párhuzamba állíthatók egymással.

E leletanyag külön érdekessége, hogy jellegzetesen török, illetve balkáni eredetű tárgyai soha nem fordulnak elő sem a későközépkori magyar falvak ásatási anyagában, sem az olyan városokban, melyekben a 16–17. században török helyőrség nem állomásozott. A régészeti leletanyag alapján felvázolható kép azonban nem ennyire egyszerű. Az utóbbi évek ásatásai során kezd kibontakozni egy – nevezzük így – „második vonal” is. Az idetartozó lelőhelyek anyagában – annak ellenére, hogy a helység esetleg hosszabb időn át is török kézen volt – hiába keressük, nem, vagy csak igen kis százalékban találjuk meg a fentiekben elemzett török leletanyagot. Csak utalnék a régebbiek közül pl. a füleki vár, az újabbak közül a békési török palánk, vagy az ozorai várkastély kerámiájára. E várak anyagában túlnyomó többségében a helybeli lakosság által is használt tárgyakat találjuk. Külön figyelmet érdemel a Dél-Dunántúl, ahol nagy számban kerülnek elő a korabeli balkáni-délszláv fazekasságra jellemző, kézikorongon készült edények.

Tanulmányomban megpróbáltam az eddig egységesen hódoltságkorinak nevezett leletanyagban egyfajta időrendet felállítani. Az alábbi összefoglalás kísérlet a most feldolgozott budavári, valamint az eddig közölt török kori kerámia alapján a főbb típusok összefoglalására, és egy török kori kerámia-kronológia kialakítására.

I. Talpastálak

1. Sgraffito díszes tálak:

A hódoltság legkorábbi szakaszától, az 1540-es évektől kezdődően jelennek meg Magyarországon. Külön érdekességük, hogy nem terjednek el a hódoltság egész területén. Az eddigi kutatások alapján úgy tűnik, hogy a 17. század elejéig használatban vannak. (75/14, 78/5, VIII., 74/13, 80/2 lelőhelyek, 2. kép 1; 33–4. kép). Egyetlen esetben került elő sgraffito díszes tál 17. század második felére keltezhető anyaggal együtt. (74/47 lelőhely, 2. kép 2).

2. Sgraffito mintát utánzó, festett talpastálak (álsgraffito):

E típust a sgraffito díszes tálak helyben készült utánzatának tarthatjuk. Készítésük és használatuk ideje – az eddig feldolgozott anyag alapján – a 16. század végétől a 17. század elejére – első felére tehető. (75/14, 78/4, 80/2, 74/14 lelőhelyek, 16. kép 2; 7. kép; 13. kép 6; 5. kép 2).

3. Egyszínmázás tálak: A hódoltság egész területén elterjednek.

a) Csorgatott mázasok. 16–17. századi előfordulásukra egyaránt van példa (75/14, 74/47 lelőhelyek, 11. kép 5)

b) Rovátkolt pereműek. 16. század végi, illetve 17. századi előfordulásukra egyaránt találunk példát (75/14, 77/8, 74/47 lelőhelyek, 6. kép 3; 12. kép 2, 3, 6)

c) Különböző perem- és talp-kiképzésű, egyszínű tálak. Előfordulásuk a hódoltság egész területén, a teljes időszakban jellemző (77/8, 81/2, 74/47 lelőhelyek, 12–13. kép).

II. Korsók

1. A vörös, vagy világosbarna színűre égetett, mázas, kiöntőcsöves, tölcséres szájú korsó típus a töröklakta területeken mindenütt elterjedt. Egyértelműen 16. századi darab az eddig közölt anyagban nincs, így e típus magyarországi használatát a 17. század elejétől tekinthetjük biztosnak (78/4, IV., 81/11A lelőhelyek, 19. kép 2; 11. kép 7; 10. kép 3)

2. Szürkére égetett, kívül besimított felületű, gyakran apró, bepecsételt mintával, vagy bekarcolt hullámvonallal díszített edények. Többféle formai változatuk létezik, kiöntőcsővel, vagy anélkül, többféle perem- és nyak-kiképzéssel. A 16. század 30-as éveitől a hódoltság végéig használatban vannak, sőt tovább élnek szinte napjainkig. Nem terjedt el ez a típus a hódoltság teljes területén egyforma mértékben (75/19, 77/8, 78/5, II., IV. lelőhelyek, 8. kép 1; 9. kép 2, 4; 11. kép 7).

III. Kancsók

1. Vörös vagy világosbarna anyagú, hengeres nyakú, mázas kancsók.

a) Egyfülű, általában kisméretű edények. A hódoltság egész időszakára és teljes területére jellemzőek (75/19 lelőhely, 6. kép 4; 9. kép 3).

b) Kétfülű kancsók, vagy tárolóedények. Bevagdosással tagolt bordával, vagy anél-

kül. Az eddig ismert anyag alapján nem terjedt el a hódoltság egész területén. A budavári palotában a 17. század elejére keltezhető leletegyüttesek jellemző darabjai (75/19, 77/8, 81/2, 74/13 lelőhelyek, 10. kép 1, 4).

2. Szürkére égetett, külső felületén fényes, besimított, apró, bepecsételt mintával díszített kancsók. Mai ismereteink szerint csak a budavári palotában és a Tabánban került elő példányuk. Pontos koruk nem határozható meg (81/2, 74/14 lelőhelyek, 9. kép 1; 8. kép 3)

IV. Függesztőfüles tálak

Legkorábbi darabjaik a 17. század elejére keltezhető gödrökből ismertek. A 17. század folyamán széles körben elterjednek, sőt tovább élnek a néprajzi anyagban napjainkig.

1. Egy részük török munkának tekinthető, pl. a 77/8 lelőhely folytatott mázas darabja.

2. Másik részük minden valószínűség szerint a török díszítőművészet motívumait alkalmazó magyar mester kezemunkája. Ez utóbbiak kora a 17. század végére, ill. a 18. század elejére tehető (81/2, II., 74/47, 81/11A lelőhelyek, 15. kép 1, 3; 16. kép 3; 17. kép 1, 3)

3. Külön csoportba kell sorolnunk a 74/42 lelőhely tálját (16. kép 1), melynek párhuzamát a század végi bécsi anyagban találtam meg.

V. Fazekak

1. Belül mázas, kívül mázatlan, külső oldalukon gyakran vízszintes bekarcolásokkal díszített, ún. „galléros” peremű, illetve ugyanilyen, de kifelé hajló, legömbölyített peremű fazekak. Az ország egésze területén széles körben elterjedtek. Legkorábbi darabjaik a 17. század elejére keltezhető együttesekből ismertek. A korszakra végig jellemzőek, sőt tovább élnek a néprajzi anyagban is (75/14, 78/4, 77/8, 81/2, II. lelőhelyek, 19. kép 4)

2. Tagolt peremű, belül mázas fazekak – a korszakra általában jellemzőek (78/4 lelőhely, 17. kép 4)

3. Fehér színű, vékony falú, belül mázas, kívül festett fazekak. Elsősorban Észak-Magyarország területén fordulnak elő. Koruk: a 17. század második fele- vége (77/6, 81/2, IV. lelőhely, 19. kép 1).

4. Kézikorongon készült fazekak, ún. délszláv kerámia. A budai anyagban csak szórványosan fordul elő – elsősorban a Dél-Dunántúlra jellemző. Megjelenése az 1560-as évektől már biztosan kimutatható (78/4, 81/2 lelőhely, 11. kép 9)

5. Belül mázas, kívül mázatlan, külső oldalukon apró bepecsételt mintával díszített kis füles fazekak, vagy bögrék. Általában a hódoltság első szakaszára, a 16. század második felére keltezhető együttesekből ismertek (VIII., 81/11A lelőhely, 20. kép 1)

6. Belül mázas, kívül mázatlan, vízszintes peremű, kétfülű edények. Országosan elterjedt típus, megjelenésének idejét – közölt párhuzamok alapján – a 17. század elejére tehetjük (77/8, 81/2 lelőhely, 11. kép 6)

VI. Gyertyatartó

A most közreadott budavári anyagban a török gyertyatartóknak csak egyik típusa fordult elő (78/4 lelőhely, 18. kép 2)

VII. Kályhaszemek

Országosan elterjedtek, s a korszakra általában jellemzőek a kúp alakú, vízszintes peremű, belül mázas kályhaszemek (77/8, 78/5, 81/2, 80/2, 74/14 lelőhelyek, 14. kép 3-4-5)

RÖVIDÍTÉSEK

ActaArch	Acta Archaeologica, Budapest
ArchÉrt	Archaeologiai Értesítő, Budapest
Arh	Arheologija, Szófia
Bajalovič–Hadái–Pešič 1971	M. Bajalovič–Hadái–Pešič: Najnoviji rezultati arheolosko-konzervatorskih radova na Beogradskoj Tvrđavi. God. 18 (1971) 259–272.
Bajalovič–Hadái–Pešič 1981	M. Bajalovič–Hadái–Pešič: Keramika u srednjovekovnoj Srbiji. Beograd, 1981.
Birtašević 1970	M. Birtašević: Srednjovekovna keramika. Beograd, 1970.
BpR	Budapest Régiségei
CommArchHung	Communicationes Archaeologicae Hungariae
EgriMúzÉvk	Egri Múzeum Évkönyve, Eger
EsztÉvl	Esztergom Évlapjai
Fehér 1959	Fehér G.: A pécsi Janus Pannoniusz Múzeum hódoltságkori török emlékei. JanPannMúzÉvk 1959. 103–150.
Fehér 1972	Fehér G.: Adatok Eger török agyagművességéhez. EgriMúzÉvk 10 (1972) 191–214.
Fehér 1975	Fehér G.: Török kori iparművészeti alkotások. Budapest, 1975.
Fehér–Parádi 1960	Fehér G. – Parádi N.: Esztergom-szenttamáshegyi 1956. évi törökkori kutatások. EsztÉvl 1960. 35–44.
Fekete 1944	Fekete L.: Budapest a törökkorban. Budapest története III. Budapest, 1944.
Fodor–Kozák 1970–71	Fodor L. – Kozák K.: Leletegyüttesek a románkori székesegyház környékéről. (Adatok az egri vár XVII–XVIII. századi kerámiájának történetéhez I.) EgriMúzÉvk 8–9 (1970–71) 147–199.
FolArch	Folia Archaeologica, Budapest
Garády 1944	Garády S.: Agyagművesség. Budapest története III. Budapest, 1944. 382–411.
Gerelyes 1985	Gerelyes I.: Adatok a tabáni török díszkerámia keletkezéséhez és etnikai hátteréhez. FolArch 36 (1985) 223–246.

- Gerelyes – Feld* 1986 *Gerelyes I. – Feld I.*: Hódoltságkori leletegyüttesek az ozorai várkastélyból. *CommArchHung* 1986. 161 – 182.
- Gerevich* 1966 *Gerevich L.*: A budai vár feltárása. Budapest, 1966.
- Gerő* 1978 *Gerő Gy.*: Türkische Keramik in Ungarn. Einheimische und Importierte Waren. Fifth International Congress of Turkish Art. Budapest, 1978. 347 – 362.
- Glasnik *Glasnik Zemaljskog Muzeja u Sarajevu*
- God *Godišnjak Grada Beograda.*
- JanPannMúzÉvk *Janus Pannonius Múzeum Évkönyve*
- Kalmár* 1959 *Kalmár J.*: A füleki vár XV – XVII. századi emlékei. *RégFüz Ser II.* 4. sz. 1959.
- Kovács* 1984 *Kovács Gy.*: Török kerámia Szolnokon. *SzolnokiMúzAd* 30 – 31. Szolnok, 1984.
- Kozák* 1966 *Kozák K.*: A sümegi és a szigligeti vár XVII. század végi kerámiája. *VeszprMMK* 5 (1966) 81 – 89.
- Kuzev* 1976 *A. Kuzev*: Grænøarnica za glazirana keramika ot XVII. v. viv Varna. *Izvestija na Narodnija Muzej Varna* 27 (1976) 131 – 136.
- Marjanovič – Vujovič* 1973 *M. Marjanovič – Vujovič*: Kuča iz druge polovine XVII. veka otkopana u utvrđenom podgracu Beogradskog grada Donjem gradu. *Godišnjak* 20 (1973) 201 – 228.
- Művéd *Műemlékvédelem*
- Nagy* 1936 *Nagy L.*: Tabán a régészeti ásatások világában. *TBM* 4 (1936) 18 – 29.
- NógrádMúzÉvk *Nógrád megyei Múzeumok Évkönyve*
- RégFüz *Régészeti Füzetek*
- Siklósi* 1982 *Siklósi Gy.*: Török konyha Isztolni Belgrád belvárosából. Székesfehérvár, 1982.
- Simiđ – Milanoviđ* 1954 *Z. Simiđ – Milanoviđ*: Beograd kroz muzejski material. *Godišnjak* 1 (1954) 9 – 44.
- SzekMúzÉv* *Szekszárdi Béri Balogh Ádám Múzeum Évkönyve*
- SzolnokiMúzAd* *Szolnok megyei Múzeumi Adattár*
- TBM *Tanulmányok Budapest múltjából*
- Veress* 1906 *Veress E.*: Gróf Marsigli Alajos Ferdinánd olasz hadi mérnök jelentései és térképei Budavár 1684 – 1686-iki ostromairól, visszafoglalásáról és helyrajzáról. *BpR IX* (1906) 105 – 170.
- VeszprMMK* *Veszprém megyei Múzeumok Közleményei*
- Zolnay* 1977/1 – 2 *Zolnay L.*: Az 1967/75. évi budavári ásatásokról s az itt talált gótikus szoborcsoportról. *BpR XXIV* (1977) 3 – 4.
- Zolnay* 1984 *Zolnay L.*: Előzetes jelentés a budai vár déli részén végzett 1975 – 1981. évi feltárásokról. *BpR XXVI* (1984) 203 – 216.
- Zolnay Án* 1972 – 1981 *Zolnay L.*: Ásatási naplók. Magyar Nemzeti Múzeum, Adattár.

JEGYZETEK

1. Az ásátásokat 1972-től 1985-ben bekövetkezett haláláig Zolnay László vezette, akinek hálával és köszönettel tartozom, amiért e gazdag anyagot közlésre átengedte.
2. *Zolnay 1977/1-2; Zolnay 1984; Zolnay Án 1972-1981.*
3. *Veress 1906. 144.*
4. *Fekete 1944. 83.*
5. *Zolnay Án 1976. 3.*
6. *Fekete 1944. 81; Gerevich 1966, 13 sk; Zolnay 1977/2, 5; Károlyi Á.: Buda és Pest visszavívása 1686-ban. Budapest, 1886. 206.*
7. *Zolnay 1984. 205 sk.*
8. Az alaprajzon jelzett, de a leírásban nem szereplő gödrök anyaga teljes egészében kiselejtezésre került.
9. *Zolnay Án 1975. 19.*
10. *Zolnay Án 1976. 2 sk; Zolnay Án 1978. 13/a sk.*
11. *Zolnay 1984. 206.*
12. A török pénzek meghatározásáért Fehér Gézának kell köszönetet mondanom.
13. *Zolnay 1984. 206.*
14. *Zolnay Án 1977. 6.*
15. *Zolnay Án 1977. 15. rajz.*
16. *Zolnay Án 1978. 110.*
17. *Zolnay Án 1978. 14. említi de leírását nem adja.*
18. *Zolnay Án 1975. 15.*
19. Kisebbségi kutatásokat ettől délre is végeztek, a most elemzésre kerülő leletanyag szempontjából azonban ez utóbbiak érdektelenek.
20. *Fekete 1944. 80 sk.*
21. *Karácson I.: Evlia Cselebi török világtutató magyarországi utazásai 1660-1664. Budapest, 1985. 274.*
22. *Veress 1906. 144.*
23. Szép számmal idézi őket *Gerevich 1966. 19 skk.*
24. *Gerevich 1966. 21.*
25. *Veress 1906. 144; Zolnay 1977/1, 13; Fekete 1944. 78.*
26. *Gerevich 1966. Függelék: „A budai középkori várpalota feltárt falmaradványainak sematikus rajza.”*
27. *Zolnay 1977/1. 21; Zolnay 1984. 209.*
28. *Zolnay 1977/1. 21.*
29. A kimaradó gödrök egy részének anyaga még restaurálatlan, más része 1981 után került feltárássra.
30. Az anyag selejtezését már a feldolgozás megkezdése előtt elvégezték, így munkám során csak a selejtezési naplóra támaszkodhattam.
31. *Zolnay 1984. 206.*
32. *Zolnay Án 1981. 10 sk.*
33. *Zolnay Án 1973. 50.*
34. *Zolnay Án 1973. 50.*
35. *Zolnay 1984. 205.*
36. *Zolnay Án 1980. 28.*

37. Zolnay Án 1973. 47, 51. Az ásatási napló szerint két pénzérem volt benne, sajnos elvesztek.
38. Zolnay Án 1973. 70. Leletanyagát kiselejtezték.
39. Zolnay 1977/2. 12. kép. Az itt közölt alaprajzon és az ugyanezen kötetben a 83–84. képen közölt ásatási felvételeken bejelölt török gödrök számozása nem esik egybe.
40. Zolnay Án 1974. 52.
41. Zolnay Án 1974. 67.
42. Zolnay Án 1974. 54. Csak említésük szerepel, leírásuk nem.
43. Zolnay Án 1974. 70.
44. Zolnay Án 1981. 35. Itt egymás mellett több török kori gödör is előkerült, anyaguk egyelőre restaurálatlan.
45. Héjj M.: A visegrádi Alsóvár lakótornyának építéstörténete. MűVéd 10 (1966) 6.
46. Gerelyes–Feld 1986. 161–165.
47. Bajalovič–Hadái–Pešič 1971. 263 sk.
48. K. H. Gyürky: Mittelalterliche Glasfunde aus dem Vorhof des königlichen Palaste von Buda. ActaArch 38/3–4.
49. Kovács 1984. 10. tábla.
50. Gerő 1978. 359, 10. kép.
51. Birtaševič 1970. 59, 66. képek.
52. Soproni O. feltételezése a tárgy örmény eredetéről erősen vitatható. Soproni O.: A magyar művészi kerámia születése. A hódoltság kerámiaja. Budapest, 1981. 52.
53. A témakör irodalmát legutóbb Kovács Gy. ismertette. (Kovács 1984. 20–31.) Az általa közölt gazdag szolnoki anyag nem ásatásból került elő, így korhatározásra csak nagyon tág időhatárok között alkalmas.
54. Gerő 1978. 351, 360, 11. kép.
55. Gerő Gy. véleményéhez csatlakozva, magam is a talpastálaknak e csoportját, az egyértelműen a sgraffito díszes tálak mintakincsét utánzó edényeket nevezném *alsgraffito* csoportnak. Bár technikailag hasonló módon készülnek, mégis egészen külön csoportot alkotnak a bekarcolt hullámvonaldíszes, zöldmázás talpastálak, és a késői „fésűs” díszű függeszűfűles tálak.
56. Kovács 1984. 16. tábla 6.
57. Fehér 1972. 192 sk., II. tábla 3.
58. Fodor–Kozák 1970–71. 169.
59. Siklósi 1982. 11, 13.
60. Kuzev 1976. 133. IV. t. 12.
61. Siklósi 1982. 12. (Ltsz: 81.17)
62. Fehér 1972. 191 SK. I. t. 2–3; Fodor–Kovács 1970–71. 190; Fehér 1959.; Kovács 1984. 18. t. 1, 6.
63. Nagy 1936. XIV. t. 2.
64. Gerelyes 1985. 226.
65. Marjanovič–Vujovič 1973. I. t. 2, 5.
66. Fehér–Parádi 1960. XXVIII. kép 4.
67. Fodor–Kozák 1970–71. 152, 27. kép; Kozák É.: A hollókői vár kutatása. NógrádMúzÉv 21/1975/49; Feld I.: Jelentés a salgói vár 1981–83. évi régészeti kutatásairól. NógrádMúzÉv 1984. 227; A békési tál ltsz-a: 78.1.157.C, 80.117.61.C.
68. Nagy 1936. XIV. t. 2.
69. Gerevich 1966. 24, 27, 12. kép a/3.
70. Siklósi 1982.; 81.26. ltsz. fazék.
71. Kalmár 1959. 35. LXXV.
72. Fehér 1975. 67. kép

73. *Kozák* 1966. 84 skk.
74. *Marjanovič*–*Vujovič* 1973. 212, 18. kép, IV. t. 10.
75. Ltsz: TB 221. A talpastálat *Garády S.* tévesen sorolta a függesztőfüles tálak közé. *Garády* 1944. CXXXVIII. t. 4.
76. *Gerevich* 1966. 31, 25. kép a/2.
77. *Fodor*–*Kozák* 1970–71. 174, 17. kép. A párhuzamok száma még szaporítható lenne, a típus elterjedtségét a felsorolt adatok is bizonyítják.
78. *Fehér* 1959. XXVII. t. 4.
79. *Fehér* 1959. 122 skk.
80. *Cv. D. Popovič*: Lončarstvo u Bosni i Hercegovini. *Glasnik* 11 (1956) I. t. 2, II. t. 1–2.
81. *D. Popovič*–*Gaj*: Ceramic vessels in which were found medieval coins. *Balcanoslavica* 3 (1974) 53, III. t. 11. kép.
82. *Fehér* 1959. XXXV. t. 6.; *Fehér* 1972. IX. t. 5.
83. *Marjanovič*–*Vujovič* 1973. 212. V. t. 2.
84. *Gerelyes I.*: Előzetes jelentés a Békés-kastélyzugi török kori palánkvar ásatásáról. *ArchÉrt* 107 (1980) 108. 8. kép 4.; *Gerelyes*–*Feld* 1986. 169.
85. Ltsz: MNM 1897.61.50; *Fehér* 1972. X. t. 1.
86. *Simič*–*Milanovič* 1954. 17.
87. *Gerevich* 1966. 27, 12. kép b/2.
88. *Parádi N.*: Magyarországi pénzleletes középkori edények. XI–XVII. sz. *ArchÉrt* 90 (1963) 225.
89. *Fehér* 1959. 124 SKK.
90. *Gerelyes*–*Feld* 1986. 177.
91. *Fehér*–*Parádi* 1960. XXIX. t. 8.
92. *Nagy* 1936. XIV. t. 2.
93. *Fodor*–*Kozák* 1970–71. 154, 192, 42. kép.
94. *Kovács* 1984. 20. t. 4–5.
95. *Simič*–*Milanovič* 1954. 17; *Marjanovič*–*Vujovič* 1973. 214.
96. *Fodor*–*Kozák* 1970–71. 154, 194, 44. kép.
97. Ltsz: TB 658. és TB 845.
98. *Szőke Mátyás* szóbeli közlése alapján.
99. *Bajalovič*–*Hadž*–*Pešič* 1981. 55, XIV. kép.
100. *G. Bakardžieff*: Keramikata b Bălgarija, Sofia, 1956. 79.
101. *Kozák É.*: A hollóközi vár kutatása. *NógrádMúzÉv* 21 (1975) 49; *Fodor*–*Kozák* 1970–71. 147 sk, 179.
102. *Fehér* 1972. I. t. 5; *Fodor*–*Kozák* 1970–71. 190.
103. *Fehér*–*Parádi*, 1960. XXIX. t. 6.
104. *Nagy* 1936. XIV. t. 2; *Kovács* 1984. 12. t. 6.
105. *Gerelyes*–*Feld* 1986. 173.
106. Gyula, *Erkel Ferenc Múzeum*, ltsz: 85.1.44–45.
107. *Visegrád, Mátyás Király Múzeum*, ltsz: 67.30.113. Alsóvár: XIV. szelvény 2. gödör. A gödör anyagában II. Mátyás (1608–1619) 1618-as évszámú denárja volt. Az adat közlésre való átengedéséért *Héjj Miklósnak* tartozom köszönettel.
108. *Gerelyes* 1985. 226.
109. *Kaposvár, Rippl-Rónai Múzeum*, ltsz: 61.134.1.
110. *Birtaševič* 1970. 78, 68–69. kép.
111. *Kuzev* 1983. 133, V. t. 2.
112. *Fehér*–*Parádi* 1960. XXVIII. kép 2; *Nagy* 1936. XIV. t. 2; *Kozák É.*: Régészeti és műemléki

- kutatások a dunaföldvári őregtoronynál. SzekMúzÉv 1 (1970) 204; *Fodor-Kozák* 1970-71. 18, 45. képek.
113. *Marjanovič-Vujovič* 1973. 203, 3. kép.
 114. *Fehér* 1959. 131.
 115. *Marjanovič-Vujovič* 1973. 215, V. t. 4.
 116. *Fehér* 1972. II. t. 5.
 117. *V. Han*: Retki primerak muranskog stakla iz XVI veka otkruven na Beogradskoj Tvrđavi. Zbornik Narodnog Muzeja Beograd 8 (1975) 481.
 118. Ltsz: TB 317.
 119. *Fodor-Kozák* 1970-71. 148, 6. kép 4.
 120. *Gerelyes* 1985. 231.
 121. *Nagy* 1936. XIV. t. 2; *Fodor-Kozák* 1970-71. 18. kép.
 122. *Gerevich* 1966. 33, 25. kép b/4.
 123. *Gerő Gy.*: Die Frage der Keramik und des Ethnikums im türkischen Fundmaterial von Ungarn. Wissenschaftliche Arbeiten aus dem Burgenland, Bd. 71. Eisenstadt, 1985. 195-200.; *Gerelyes-Feld* 1986. 177.
 124. *Szöke M.* szóbeli közlése alapján tudomásom van róla, hogy a visegrádi Alsóvár anyagában is találtak ilyen típusú edényt.
 125. *Kovács* 1984. 34. t; *Fodor-Kozák* 1970-71. 47. kép.
 126. *Horváth H.*: Hódoltság és felszabadítás a művészettörténelemben. TBM V (1936) 213.
 127. *Fehér-Pardai* 1960. XXIX. t. 3.
 128. *Kovács* 1984. 19. t. 1-8.
 129. *Birtaševič* 1970. XIV. t. 4.
 130. *Gerő* 1978. 350.
 131. *Gerevich* 1966. 31, 33, 25. kép a/1.
 132. Visegrád-Alsóvár: 26. gödör. A gödör anyagában I. Ferdinánd (1526-1564) 1556-os évszámú denárja volt. A bögre ltsz. 67.21.77-78.
 133. A 74/12 és 74/15 lelőhelyek anyaga kiselejtezésre került.
 134. *Kovács* 1984. 8. t. 4.
 135. *Gerevich* 1966. 33, 25. kép c/4.
 136. *Bajalovič-Hadži-Pešič* 1981. 65. XXIV. t. 4.
 137. *A. Lane*: Later Islamic Pottery. London, 1957. 45: fig.a., 46: fig.a.
 138. Keramische Bodenfunde aus Wien. Wien, 1982. 169: fig. 275.
 139. *Garády S.*: A Budapest területén végzett középkori ásások összefoglaló ismertetése. II. 1931-1941. BpR XIV (1945) 435: 40. kép.
 140. *Gerelyes-Feld* 1986. 174.
 141. A 74/19 és 74/21 lelőhelyek anyaga kiselejtezésre került.
 142. *Zolnay* 1977/2. 109. kép.
 143. *Garády* 1944. CXXXIV. t. 1.
 144. *Gerevich* 1966. 33: 25. kép a/1.
 145. *Kovács* 1984. 8. t. 1, 9. t. 2-3.
 146. *Fehér* 1972. I. t. 1.
 147. *Gerevich* 1966; *Gerő* 1978; *K. H. Gyürky*: Venezianische und türkische Importartikel im Fundmaterial von Buda aus der ersten Hälfte des 16. Jh. ActaArch XXVI. (1974) 413-423.

TÜRKISCHE FUNDKOMPLEXE AUS DEM BURGPALAST VON BUDA (1972–1981)

Die Rolle von Buda (Ofen) bzw. der Burg von Buda zur Zeit der Türkenherrschaft (1541–1686) ist mit Recht ein hervorgehobenes und seiner Bedeutung entsprechend behandeltes Thema der ungarischen geschichtlichen Fachliteratur. Eine Analyse und Publikation über die materielle Kultur, der hinterlassenen Gegenstände des hierlebenden Türkentums und der von den Türken hier angesiedelten südslawischen Volksgruppen vom Balkan war uns die Archäologie schon seit langem schuldig. In der Studie wird das Material der auf dem Gebiet des Burgpalastes von Buda zwischen 1972 und 1981 freigelegten geschlossenen Gruben aus der Türkenzeit analysiert. Die Grabungen wurden an zwei Schwerpunktstellen durchgeführt.

I. Nördlich der nördlichen Kortine, genauer, im Vorgebiet des nördlichen Torturmes – des zur Türkenzeit „Bettlertor“ genannten Einganges – sowie an der westlichen Seite des äußersten, nördlichen Vorhofes des Palastes (Bild 1).

Das Vorgebiet des Bettlertores war zur Türkenzeit ein Teil der mittleren Burg, der sog. Orta Hisar. Die Häuser der Zivilbewohner zogen sich ganz bis hierher, bis zur nördlichen Mauer des Tophane-Platzes, die die mittlere Burg von der inneren Burg trennte. An der Ostseite der zum Bettlertor führenden gepflasterten Straße aus dem 15. Jahrhundert wurde ein aus dem Mittelalter stammendes, aber auch zur Türkenzeit noch bewohntes Gebäude mit quadratischem Grundriß freigelegt, an ihrer Westseite aber war eine kleine, im Mittelalter errichtete Häuserreihe. Auf diesem Gebiet konnten mehrere Gruben sowie das Füllungsmaterial des Gebäudes abgesondert werden (75/13–14, 78/4, 75/19, 79/6, 77/8, 78/5).

II. Der andere Schauplatz der Grabungen, der nördliche Vorhof des Palastes stand zur Türkenzeit unter der Oberhoheit des Militärs. Laut der Beschreibung des Evlia Tschelebi wurde die „Tophane mejdani“ Artillerie- oder Arsenal-Platz genannt, da hier die Kanonen- und Kugeldepots sowie die Kanonengießereien waren. Auf diesem Gelände wurden im Laufe der Grabungen zahlreiche geschlossene Gruben aus der Türkenzeit freigelegt, von diesen wurde das Material von 13 Gruben analysiert (Zisterne 81/2, Grube II–VIII, Grube des Raumes IV, Grube 80/2, 74/13–14–16–20, 74/42–43–47, 81/11A).

Der überwiegende Teil der Gruben – vor allem die 3–4 Meter tiefen, in den Fels gehauenen – dürften ursprünglich wahrscheinlich als Getreidespeicher gedient haben und wurden erst in späterer Zeit Abfallgruben. Einige von ihnen dürften schon ursprünglich Abfallgruben gewesen sein. Es ist anzunehmen, daß das Material jener Gruben, in denen zahlreiche mittelalterliche Keramiken gefunden wurden (75/13, 74/13–14), zu Beginn der Türkenherrschaft oder in deren ersten Abschnitt in die Erde geraten ist.

Das Material jeder einzelnen Grube wird gesondert analysiert. Der Autor war bestrebt, das Fundmaterial aus der Burg Buda im Zusammenhang mit dem – heute

bekanntes – im ganzen Land erschlossenes Material aus der Türkenzeit darzustellen, so daß er auch zu jedem Gegenstande die Analogien heranzieht. Im Endergebnis kommt der Verfasser zu der Feststellung, daß das Fundmaterial aus der Burg Buda in seiner Gesamtheit nicht vom Fundmaterial anderer Ortschaften des Landes, die in der Türkenzeit eine wichtige Rolle gespielt haben, abweicht. Somit können die Stücke aus Buda (Ofen), Esztergom (Gran), Visegrád, Szolnok, Gyula, Székesfehérvár (Stuhlweißenburg) und Pécs (Fünfkirchen) in jeder Beziehung miteinander verglichen werden. Es wird nicht nur auf die Analogien des Budaer Fundmaterials innerhalb des Landes eingegangen, sondern auch auf die, die auf dem Balkan gefunden wurden. Die in Ungarn ans Tageslicht gekommene Keramik aus der Türkenzeit weist in erster Linie zu dem zeitgenössischen serbischen Material Beziehungen auf.

Den Schluß der Studie bildet eine Zusammenstellung der charakteristischsten Keramiktypen aus der Türkenzeit und ihre Chronologie.

ABBILDUNGEN

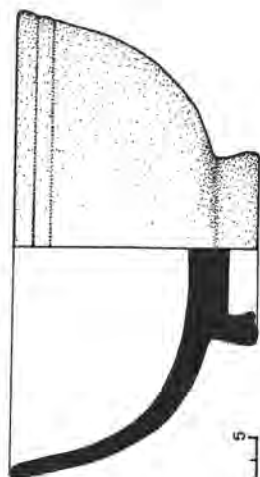
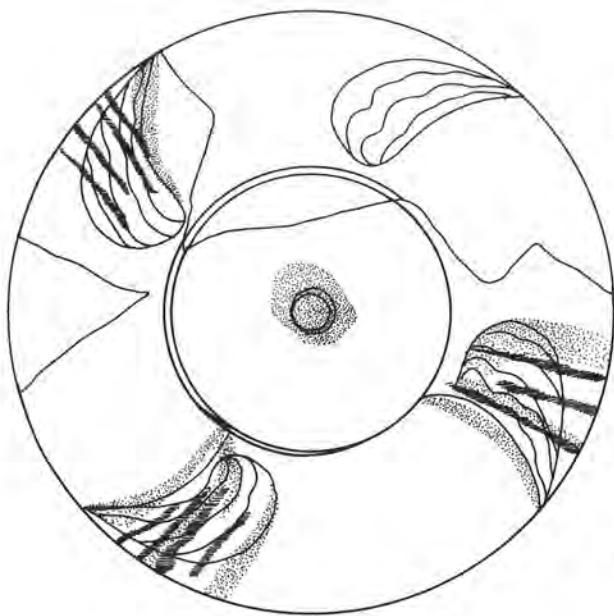
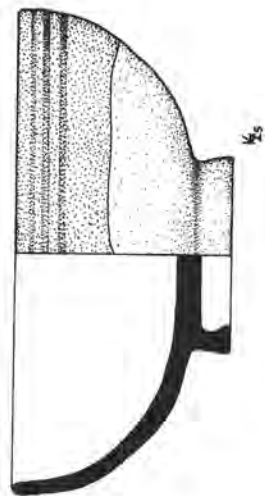
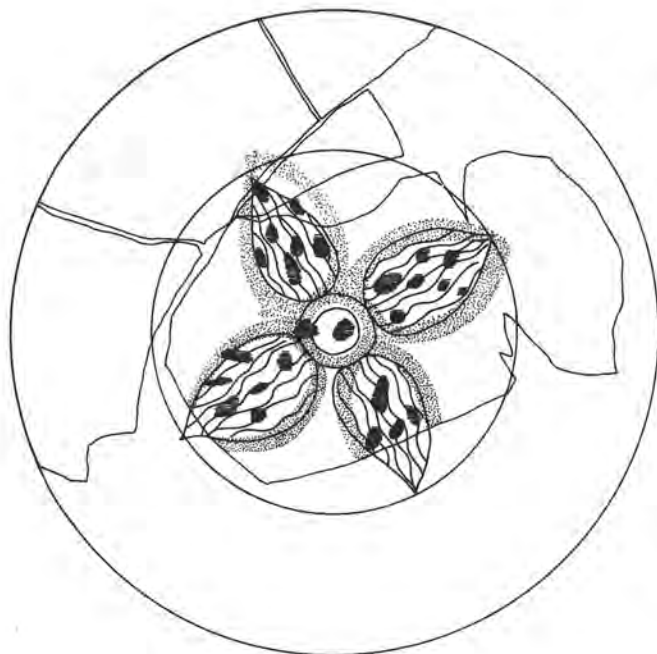
- Abb. 1. Grabungsgrundriß
1: Grube 75/12, 2: Grube 75/13, 3: Grube 75/14, 4: Grube 78/4, 5: Grube 75/19, 6: Grube 75/16, 7: Grube 77/6, 8: Grube 77/8, 9: Grube 78/5, 10: Grube 75/9, 11: Grube 77/1, 12: Grube 78/1, 13: Grube 81/2, 14: Grube II, 15: Grube des Raumes IV, 16: Grube 80/2, 17: Grube VIII, 18: Grube 74/15, 19: Grube 74/14, 20: Grube 74/16, 21: Grube 74/12, 22: Grube 74/13, 23: Grube 74/43, 24: Grube 74/42, 25: Grube 74/47, 26: Grube 74/19, 27: Grube 74/20, 28: Grube 74/21, 29: Grube 81/11A
- Abb. 2. Fußschalen mit Sgraffitoverzierung: *1: Grube 74/13, 2: Grube 74/47*
- Abb. 3. Fußschalen mit Sgraffitoverzierung: *1: Grube VIII, 2: Grube 78/5*
- Abb. 4. Fußschalen mit Sgraffitoverzierung: *1: Grube VIII, 2–4: Grube 75/14*
- Abb. 5. Bemalte Fußschalen: *1: Grube 75/13, 2: Grube 81/13A*
- Abb. 6. Türkische Gefäßformen: *1: Grube 74/16, 2: Grube 80/2, 3: Grube 75/14, 4: Grube 75/19, 5: Grube 77/6, 6: Grube 77/8*
- Abb. 7. Bemalte Fußschale: *Grube 78/4*
- Abb. 8. Bruchstücke von eingeläteten Krügen: *1: Grube 75/19, 2: Grube 81/2, 3: Grube 74/14*
- Abb. 9. Türkische Gefäßformen: *1: Grube 81/7, 2: Grube 78/1, 3: Grube 75/15, 4: Grube 77/8*
- Abb. 10. Türkische Gefäßformen: *1: Grube 77/8, 2: Grube 74/27, 3: Grube 81/11A, 4: Grube 75/19*
- Abb. 11. Türkische Gefäßformen: *1: Grube 74/1, 2: Grube 81/7, 3–4: Grube 77/6, 5–6: Grube 74/47, 7–8: Grube des Raumes IV, 9: Grube 81/2*
- Abb. 12. Fußschalen: *1a–b: Grube 77/8, 2: Grube 74/47, 3: Grube 77/8, 4–5: Grube 81/2, 6: Grube 77/8*
- Abb. 13. Fußschalen: *1: Grube 74/43, 2: Grube 77/8, 3: Grube 78/4, 4: Grube 81/11A, 5: Grube 74/43, 6: Grube 80/2*
- Abb. 14. Ofenkacheln: *1a–b: Grube 77/1, 2: Grube 75/9, 3–5: Grube 81/2*
- Abb. 15. Türkische Gefäßformen: *1–3: Grube 81/2*
- Abb. 16. Türkische Gefäßformen: *1: Grube 74/42, 2: Grube 77/8, 3: Grube II*
- Abb. 17. Türkische Gefäßformen: *1: Grube 74/47, 2: Grube des Raumes IV, 3: Grube 81/11A*
- Abb. 18. Türkische Gefäßformen: *1: Grube 75/14, 2: Grube 78/4, 3: Grube 81/2*

Bild 19. Türkische Gefäßformen: 1: Grube des Raumes IV, 2: Grube 78/4, 3: Grube II, 4: Grube 78/4

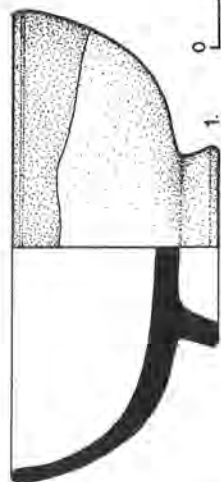
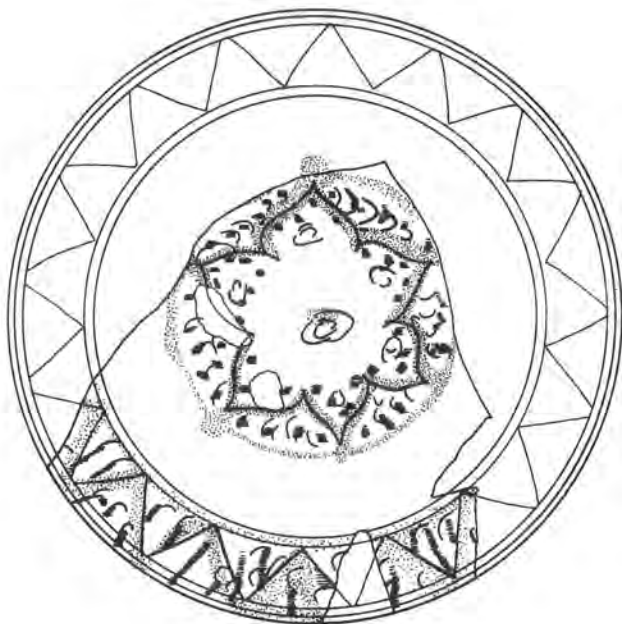
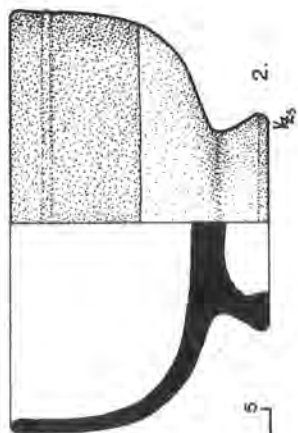
Bild 20. Türkische Gefäßformen: 1: Grube VIII, 2: Grube 74/42

KÉPJEGYZÉK

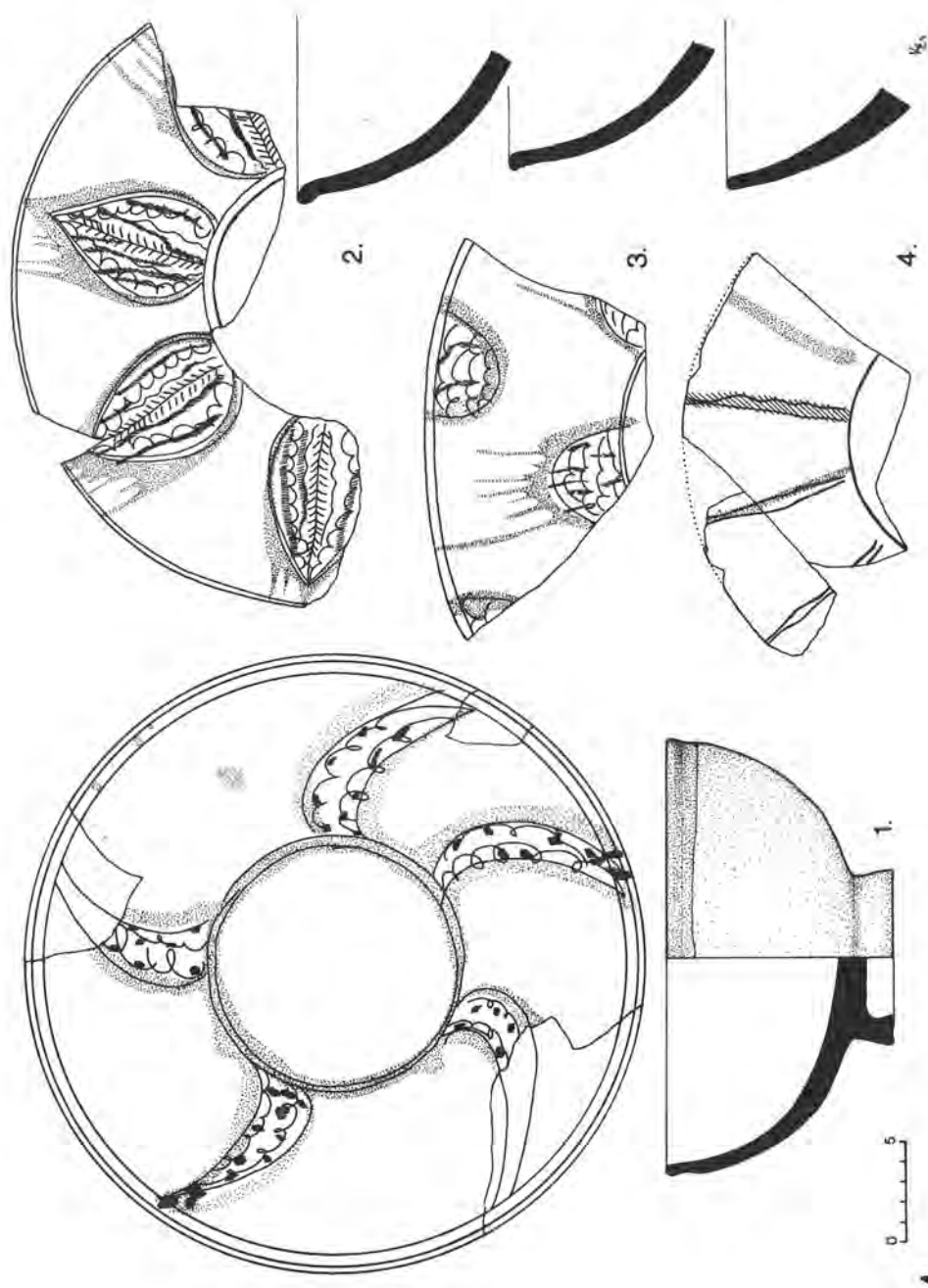
1. kép Ásatási alaprajz. Jelmagyarázatok sorszám szerint: 1: 75/12, 2: 75/13, 3: 75/14, 4: 78/4, 5: 75/19, 6: 75/16, 7: 77/6, 8: 77/8, 9: 78/5, 10: 75/9, 11: 77/1, 12: 78/1, 13: 81/2, 14: II. gödör, 15: IV. helyiség gödre, 16: 80/2, 17: VIII. gödör, 18: 74/15, 19: 74/14, 20: 74/16, 21: 74/12, 22: 74/13, 23: 74/43, 24: 74/42, 25: 74/47, 26: 74/19, 27: 74/20, 28: 74/21, 29: 81/11A.
2. kép Sgraffito díszes talpastálak: 1: 74/13, 2: 74/47. gödör
3. kép Sgraffito díszes talpastálak: 1: VIII, 2: 78/5. gödör
4. kép Sgraffito díszes talpastálak: 1: VIII, 2-4: 75/14. gödör
5. kép Festett talpastálak: 1: 75/13, 2: 81/11A. gödör
6. kép Török edényformák: 1: 74/16, 2: 80/2, 3: 75/14, 4: 75/19, 5: 77/6, 6: 77/8. gödör
7. kép Festett talpastál: 78/4 gödör
8. kép Besimított korsók töredékei: 1: 75/19, 2: 81/2, 3: 74/14. gödör
9. kép Török edényformák: 1: 81/2, 2: 78/1, 3: 75/15, 4: 77/8. gödör
10. kép Török edényformák: 1: 77/8, 2: 74/27, 3: 81/11A, 4: 75/19. gödör
11. kép Török edényformák: 1: 74/1, 2: 81/2, 3-4: 77/6, 5-6: 74/47, 7-8: IV. helyiség gödre, 9: 81/2. gödör
12. kép Talpastálak: 1a-b: 77/8, 2: 74/47, 3: 77/8, 4-5: 81/2, 6: 77/8. gödör
13. kép Talpastálak: 1: 74/43, 2: 77/8, 3: 78/4, 4: 81/11A, 5: 74/43, 6: 80/2. gödör
14. kép Kályhaszemek: 1a-b: 77/1, 2: 75/9, 3-5: 81/2. gödör
15. kép Török edényformák: 1-3: 81/2. gödör
16. kép Török edényformák: 1: 74/42, 2: 77/8, 3: II. gödör
17. kép Török edényformák: 1: 74/47, 2: IV. helyiség, 3: 81/11A. gödör
18. kép Török edényformák: 1: 75/14, 2: 78/4, 3: 81/2. gödör
19. kép Török edényformák: 1: IV. helyiség, 2: 78/4, 3: II. gödör, 4: 78/4 gödör
20. kép Török edényformák: 1: VIII, 2: 74/42 gödör



2 0 5

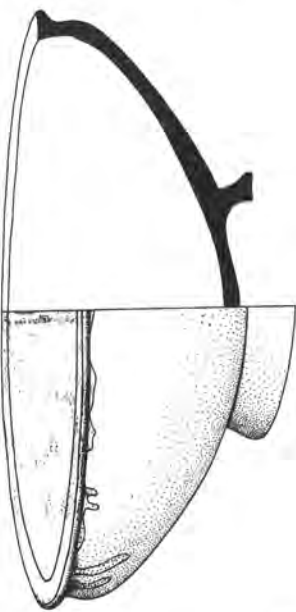
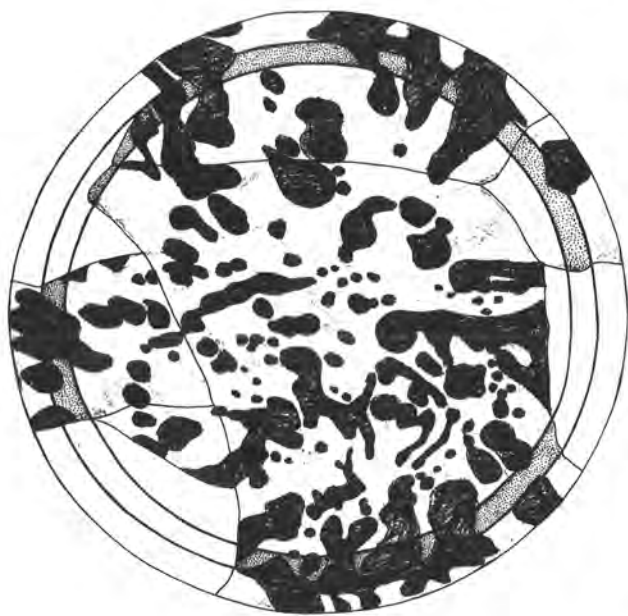
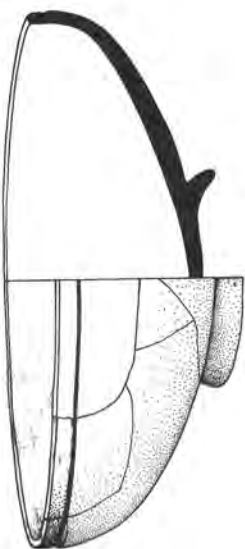


3

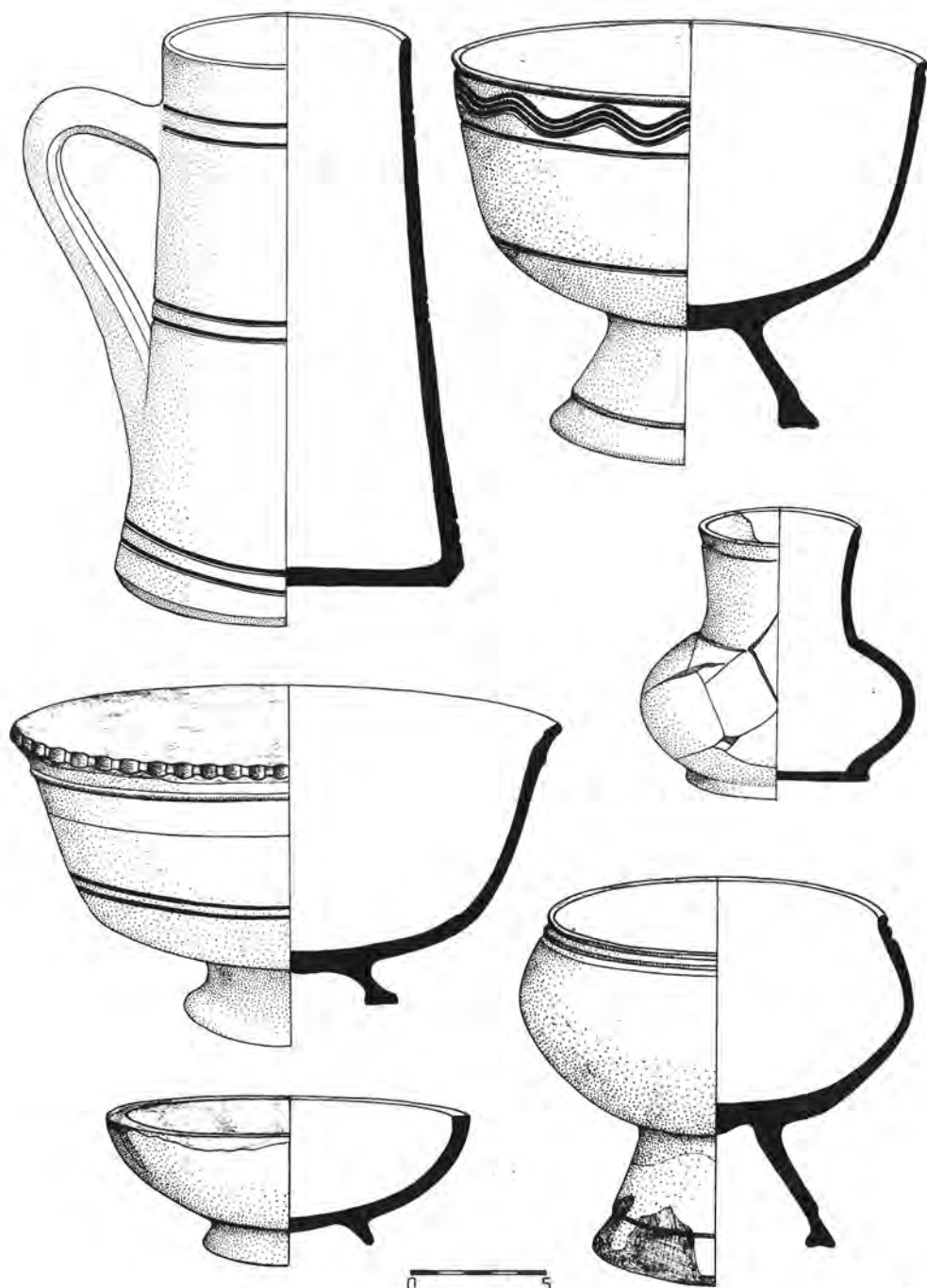


0 5

4

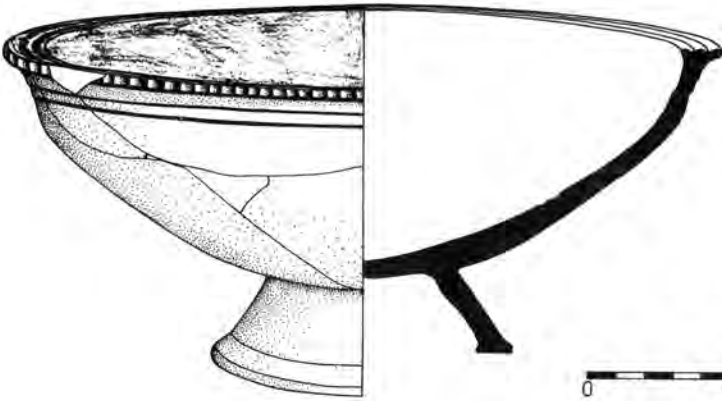


5

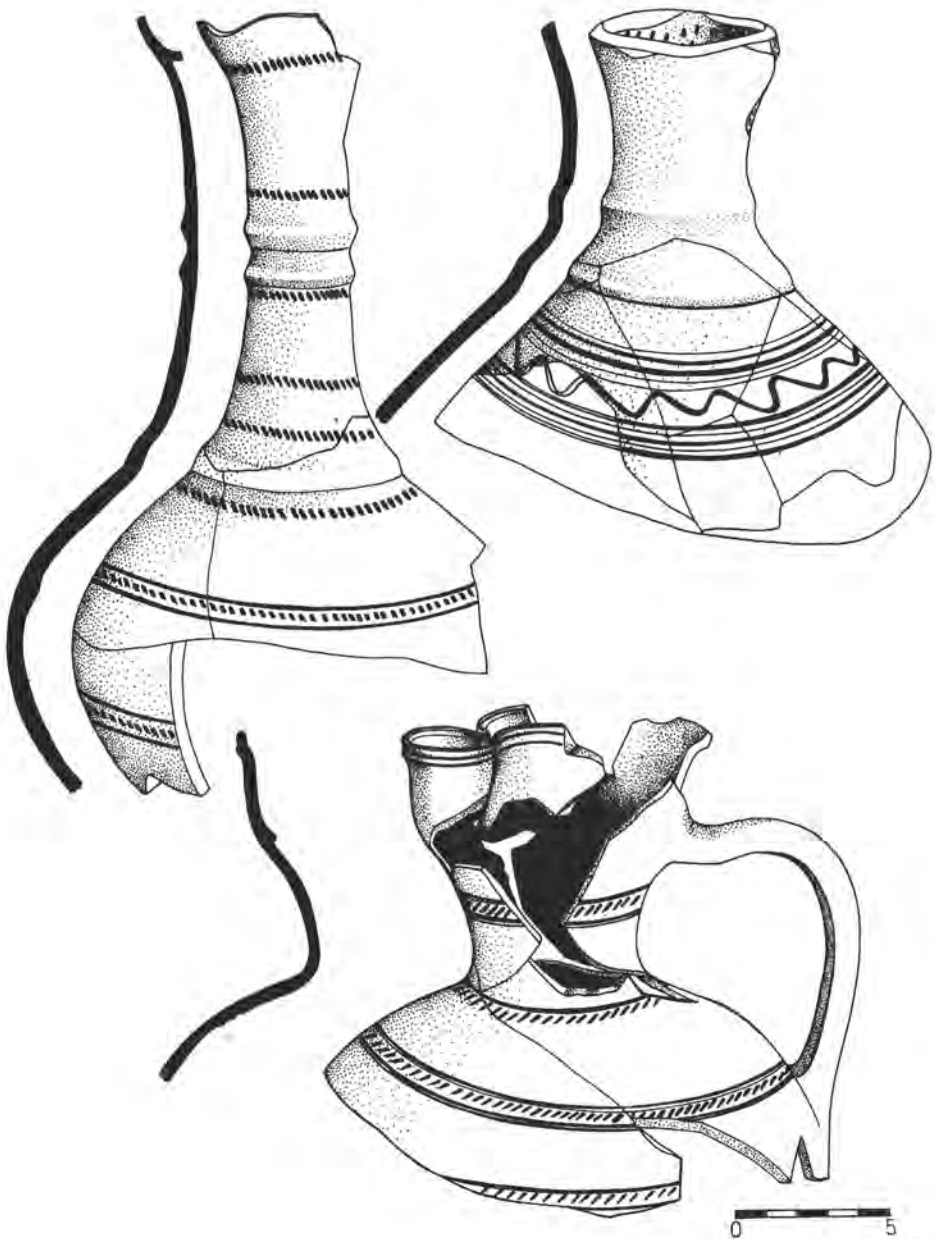


6

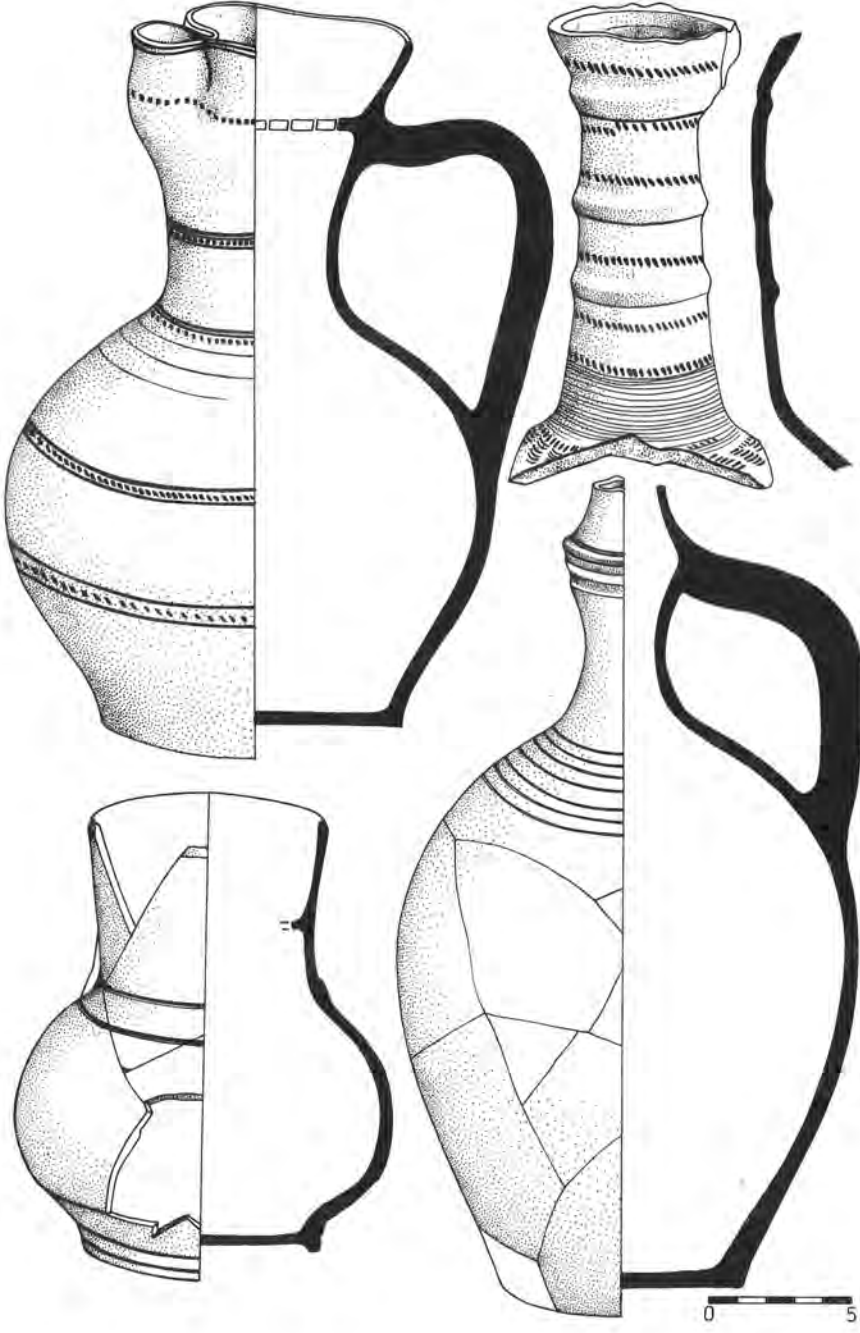
61

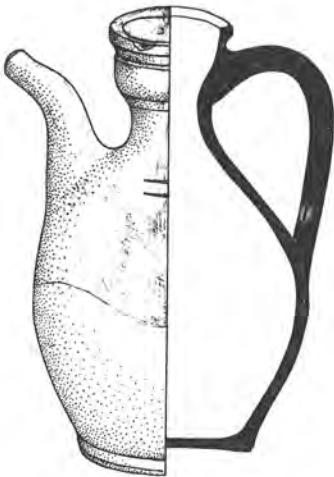


7

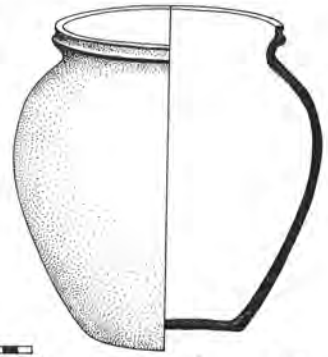
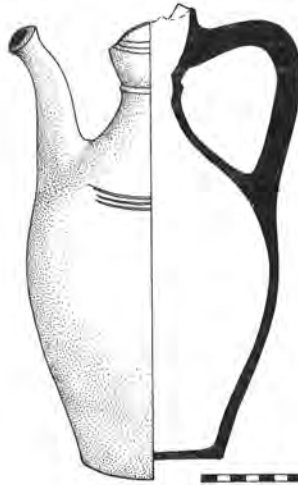
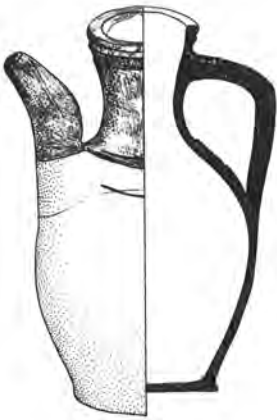
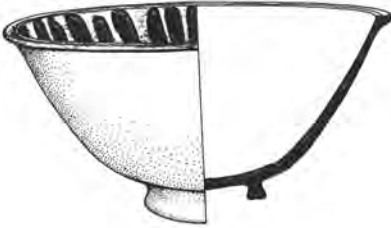
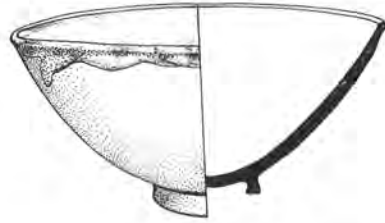
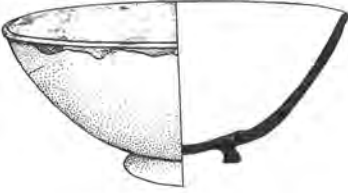
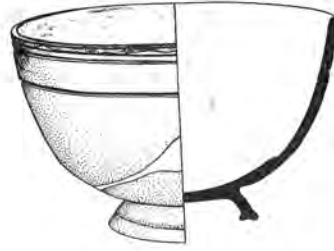
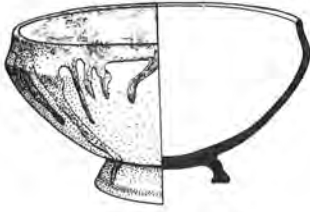


8



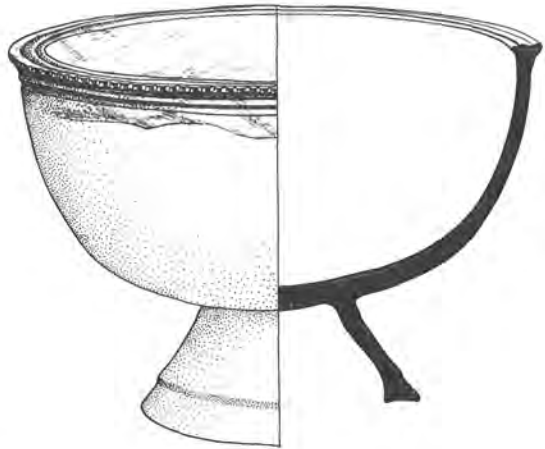
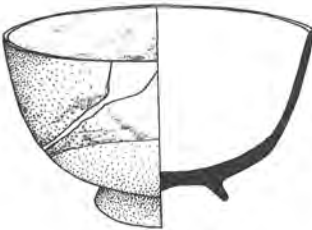
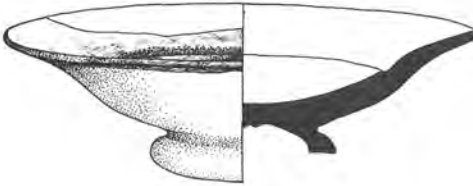
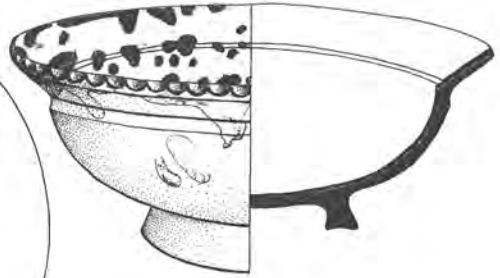
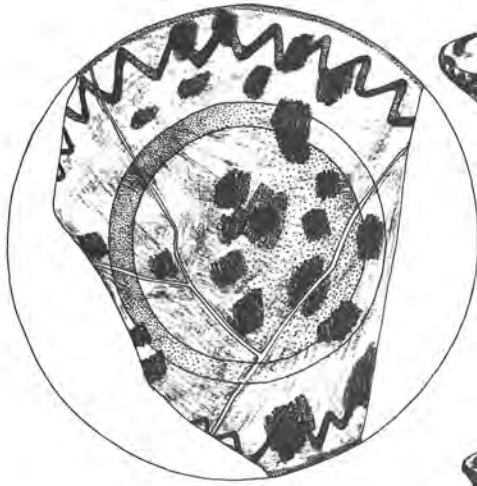


10



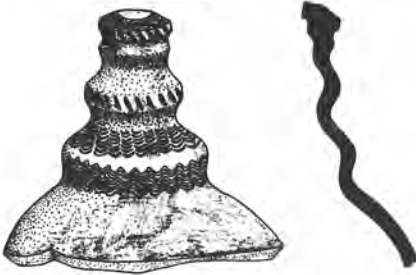
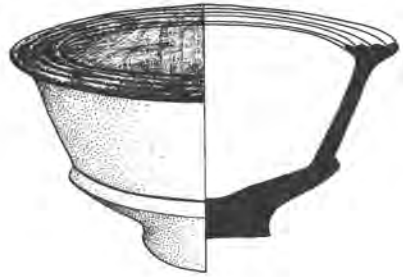
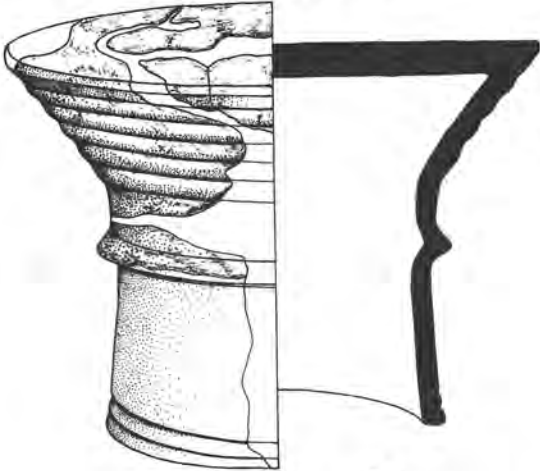
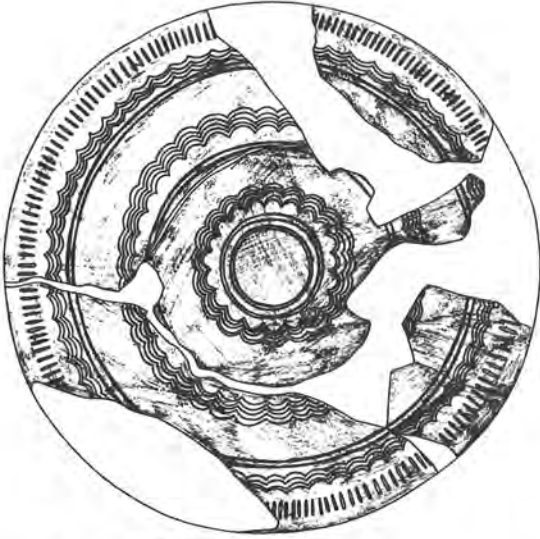
0 10

11



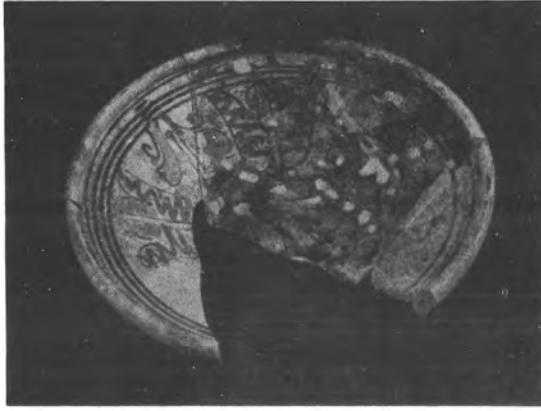


13



14

69



15/1



15/2



15/3



16/1



16/2



16/3



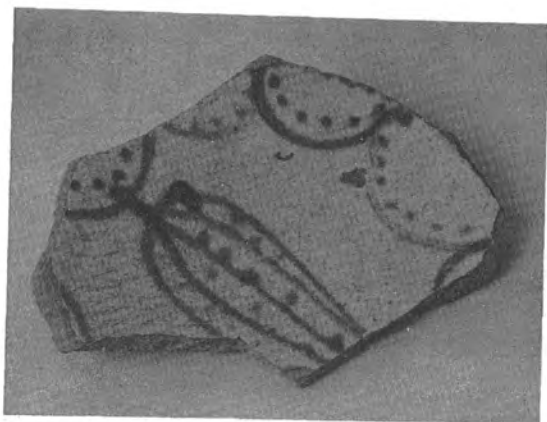
17/1



17/2



17/3



18/1



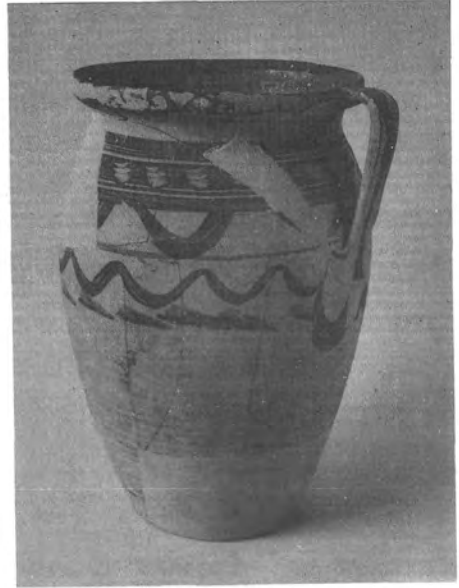
18/2



18/3



19/1



19/2



19/3



19/4



20/1



20/2

GÁL ÉVA

BUDA KÖRNYÉKE A TÖRÖKTŐL VALÓ VISSZAFOGLALÁS IDEJÉN

A Buda környéki települések sorsa fennállásuk óta szorosan kapcsolódott a fővároséhoz. A város körüli 2-3 mérföld sugarú körön belüli területet mindig sok szál fűzte Budához. Az eredetileg nagyrészt királyi birtokot alkotó helységek az egymást követő eladományozások folytán több ízben is magánföldesurak kezére kerültek, a török hódítást megelőző évtizedekben azonban a királyi hatalom – a koronabirtokok elidegeníthetlenségének az 1514. évi VII. törvény 2. és 3. cikkelyében történt törvénybe iktatása segítségével – erőfeszítéseket tett a Buda körüli birtokok megtartására, illetve visszaszerzésére. 1541 után a Buda körüli helységek nagy részét mindenesetre királyi birtoknak tekintették, mind magyar, mind pedig török részről. A török hatalom – amely maga is kincstári birtoknak minősítette a jelentősebb Buda körüli településeket – a Ferdinánddal kötött 1547. évi békében elismerte a magyar király jogát e terület adójának beszedésére.

Tata eleste (1557) után a Buda környéki egykori királyi birtokokat a királyi kézen maradt komáromi váruadalomhoz rendelték. Erről a tényről először a komáromi uradalom Burggrafjának (tisztartójának) számadásai tudósítanak 1569-ben.¹ De már a Szolimán és Ferdinánd közti 1559. évi békeszerződés is tartalmazta azt a kikötést, hogy a török fél nem akadályozza a komáromi várhoz tartozó helységeket szolgáltatásaik teljesítésében, a magyar király pedig elismerte a törökök jogát ugyanezen falvaknak adóztatására.²

A Budán berendezkedő töröknek nagy érdekei fűződtek ahhoz, hogy a környék települései fennmaradjanak, hiszen lakosaiknak jelentős szerepük volt Buda ellátásában. S bár ezen érdekek a harci események idején sokszor háttérbe szorultak, mégis hozzájárultak ahhoz, hogy Buda környéke a török időkben se váljék pusztasággá.

A török megszállás alatti és az 1686 körüli települési viszonyok vizsgálatának fő forrásai a török adóösszeírások, a komáromi számadások és urbáriumok, a magyar részről végzett portaösszeírások, regnicolaris és dicalis összeírások, a Budai Kamarai Felügyelőség (1690-től: Igazgatóság) által 1686 után készített különféle birtokbecslések és összeírások, továbbá szórványosan fennmaradt más iratok (jobbágyfolyamodványok, határpercek stb.).

Az adóztatás céljából készített összeírások természetesen soha nem adhatnak hiánytalan és teljesen megbízható képet a szóban forgó területről, hiszen mindig számolnunk kell az adózó lakosság önvédelmi törekvéseivel, amelyek az adóalap kisebb-nagyobb mértékű eltitkolását eredményezték. Közismert, hogy a jobbágylakosság sokszor elrejtőzött az összeírók elől, vagy legalább jószágai egy részét letagadta. Az összeírások adatai ezért nem csupán a lakosság nagyságát és gazdálkodását illetően hiányosak,