

FARBAKY PÉTER

A BUDAI KIRÁLYI PALOTA A HISTORIZMUS KORÁBAN

(YBL MIKLÓS ÉS HAUZSMANN ALAJOS ÁTÉPÍTÉSI TERVEINEK
FEJLŐDÉSE ÉS KAPCSOLATA)

Az 1867-ben, a kiegyezéssel két súlypontúvá bővült monarchiában hamar felmerült az igény, hogy az uralkodó ne csak a bécsi Hofburgot, hanem a budai királyi rezidenciát is lakóhelyeként használja. Ám a XVIII. században épült, a XIX. század közepén felújított épület reprezentatív termei nem elégítették ki a birodalmi igényeket, s már Andrassy Gyula, a kiegyezés miniszterelnöke felvetette a bővítés és az átépítés szükségességét.²

Bár a köztudat Ybl Miklós (1814–1891) és Hauszmann Alajos (1847–1926) nevéhez köti a palota XIX. század végi átépítését, koncepcióknak, terveiknek voltak előzményei is. A Fővárosi Közmunkák Tanácsát (FKT) létrehozó 1870. évi X. törvénycikk az új intézmény feladatául tűzte ki Budapest városrendezési tervének megalkotását.³ Az FKT 1871 márciusában írta ki Budapest általános szabályozási tervére vonatkozó pályázatát, amelyben Reitter Ferenc (1813–1874)⁴ valószínűleg döntő szerepet játszott. Ebben – többek közt – javaslatot vártak különböző középületek elhelyezésére, így a királyi palota bővítésére is.⁵ A tíz pályamű közül az első díjat Lechner Lajos (1833–1897), a második díjat Feszli Frigyes (1821–1884) és társai, a harmadik díjat Klein és Fraser londoni építészek kapták. A pályaterveket csak kísérőszövegeikből és néhány fennmaradt rajzból ismerjük.⁶

A királyi palota bővítési problémájának megoldását csak négy pályázat tartalmazza: Klein és Fraser budai távlati képén egy különálló, tornyos középírzalítú épületszárny látszik a régi palotától északra.⁷ Lehmann Mór (1818–1877)⁸ és Linzbauer István (1838–1880)⁹ elgondolásában merült fel először a királyi palota északi irányú, a dunai hosszstengely mentén való bővítésének terve a meglévő épület tömegképzésének folytatásával. Linzbauer terve a *Hazánk s a Külföld* című újságban jelent meg 1871-ben. A kísérőszöveg szerint a palota „Legnagyobb baja, hogy szűk, s az udvari hivatalok és szükséges személyzet számára nem elégséges. E bajon hirtelenjében azzal segítettek, hogy a szomszédos fegyvertárt is átalakították, s a kerten keresztül egy üvegfolysóval kötötték össze, oda helyezvén el a szolgákat és a konyhát.”¹⁰ Ez a Hauszmann idején megvalósult kiépítés gondolatának első felvetése, amely már csírájában is a végső megoldást mutatja: „Az így megnagyobbított palota magában foglalandja a régi fegyvertárt, miáltal mégegyszer oly nagy lesz, mint a jelenlegi. A mostani palota stylje és magassága van zsinórmértékül véve, vagyis a jelenleg fennálló palota nem fog leromboltatni, hanem ahhoz hasonló másik rész épül a fegyvertár helyére, egy új homlokzatot képezve a sz. György tér és a miniszterelnöki lakás felé. Az ekkép létesült két szárny közt egy középfreont emelkedik a Duna felé, melynek magas kupolája fogja uralni az egész épületet.”¹¹ A közölt tervet távlati képén a Hauszmann-féle későbbi megoldás főbb elemei a már megvannak: az északi továbbépítés két szárnya a lebontandó Zeughaus helyén, az új főstengelyben a kupola, s a középszárny homlokzata előtt a kolonnád.¹²

Minden bizonnyal Feszli Frigyes pályázati tervének előkészítéséül jött létre az a rajz, amely hagyatékában maradt fenn. A vázlatos rajzon az új palota a maitól északra, a Szent György tér keleti felén, a Sándor-palota helyén állt volna. A régi palota elrendezéséhez hasonlóan három épülettömbből állt volna, egy-egy keskenyebb összekötőszárnyal.¹³ Az új rezidencia mellett a régi palota is szerepel a rajzon, tehát furcsamód két királyi palota állt volna egymás mellett.

Az átépítés trójai falova a Várkert átalakítása volt, amelyet az 1873 márciusában az FKT alelnökévé ki-nevezett Podmaniczky Frigyes báró (1824–1907) kezdeményezett, aki ezután a királyi palota átépítésének



Linczbauer István: A királyi palota bővítésének terve, 1871. Megjelent:
Hazánk s a Külföld, 1871. március 16., 99.

motorjává vált három évtizeden keresztül. Az átalakítási munkák megkezdése előtt első lépésként a Vízivárosban megakadályozták egy olyan ház felépítését, amely elvette volna a kilátást. Ezután 1873 márciusában házi tervező, az FKT mérnöki osztályának vezetője, Reitter Ferenc készített terveket a Várkert Duna felőli, keleti oldalának lezárására.¹⁴ Csak a szükséges engedélyek megszerzése után, 1873-ban adták át a feladatot Ybl Miklósnak, az akkori legtekintélyesebb magyar építésznek. A Várkertbazár építésével párhuzamosan (1875–1882) ő emelte a szomszédos Várkertkioszkot, amely a gépház és vízmű feladatát is betöltötte.¹⁵

1879–1881 körülire lehet datálni azt az Ybl-akvarellt, amely a palotakert dunai oldalának északi fele, az úgynevezett Ellipsz kert új kialakítását ábrázolja kelet felől.¹⁶ A kert két terasza közti közlekedést is megoldó tervezett antikizáló építmény kétségkívül Ybl munkásságának egyik gyöngyszeme lett volna. Az öttengelyes épület főhomlokzata elé négy jón oszlopos, timpanonnal koronázott portikusz került volna, amelyre két oldalról lépcsők vezetnek fel. Két oldalán szoborfülkék, az attikamezőben gazdag reliefek díszítették volna. A terveken az épület tetején kettős terasz látszik: alul fedett, dór oszlopos, felül nyitott terasz helyezkedett

Feszli Frigyes: Egy új királyi palota terve, 1871. MOL, T 11., no. 3/b., 252.



volna el.¹⁷ A késő reneszánsz antik templomelemekkel megoldott villáira emlékeztető építmény nem valósult meg, és a tőle északra, a Zeughaus közelében tervezett kör alakú „tempietto” sem (melynek a helyén egy korábbi barokk épület állt ekkor).¹⁸ Ez utóbbi eredetét viszont nem kell messze keresni: ekkor még állt a kápolna melletti északi zárt udvaron Franz Anton Hillebrandt (1719–1797) centrális kiképzésű Szent Jób-kápolnája.¹⁹

Az FKT 1880. július 1-i ülésén fogalmazta meg az uralkodónak felterjesztett felirat szövegét a királyi palota bővítéséről. Az itt leírt elképzelés szerint a Zeughaus helyén két újabb szárnyat építenének, s itt helyezték el az új fogadó-, dísz- és báltermet. A tervek mellé makettot is mellékeltek, de az építész nevééről nem esett szó. Ezeket az elképzeléseket nem ismerjük, Ybl Ervin a tervezést Ybl Miklósnak tulajdonítja.²⁰ Bár kétségtelen a kontinuitás az 1871-es Linzbauer-rajzzal és Lehmann Mór tervével, ekkor már biztosan Ybl Miklós volt a tervező.²¹ A nagy mester életének utolsó évtizedét a királyi palotára vonatkozó tervek és koncepciók készítése jellemezte, a megvalósulás azonban egyre halasztódott. A munkákat végül 1890. június 2-án kezdték meg, amikor Yblnek már csak néhány hónapja volt hátra életéből.²²



Ybl Miklós: A királyi palota északi bővítésének terve, homlokzat, 1885 körül.
BTM Kiscelli Múzeum Tervtár, 34/A szj.

Ybl palotabéli tevékenységéről Ybl Ervinnek a nagy építészről írt monográfiájában olvashatunk behatóbban. Ezt is a könyv két részében tárgyalja, akárcsak többi alkotását: a főszövegben elsősorban stíluskritikailag elemzi az építészeti megoldásokat,²³ a függelékben pedig az építés eseménytörténetéről olvashatunk a Királyi Váregítési Bizottság fennmaradt iratanyagai alapján.²⁴ Ybl Ervin azonban csak a Magyar Országos Levéltárba és a Budapest Főváros Levéltárába került Ybl-hagyaték terveit ismerte, nem foglalkozott a várkapitányságon megőrzött, majd az 1950-es években a KÖZTI-be került, Ybltől és Hauszmanntól származó tervekkel, amelyek a palotáról fennmaradt tervanyag döntő részét alkotják.²⁵ A Hauszmann-periódus legrégebbi írott forrásai magától az építészről származnak, 1900-ban és 1912-ben megjelent könyvein²⁶ kívül több cikket is írt.²⁷ Ybl Ervin dolgozta fel Hauszmann munkásságát is mindmáig kiadatlan monográfiájában,²⁸ amelynek csak a királyi palotára vonatkozó fejezetét sikerült publikálnia.²⁹ Ybl terveinek egy részét a Hild–Ybl Alapítvány 1991-es Ybl-életműkiállítása mutatta be és publikálta.³⁰ Hauszmann-nal Czagány István is foglalkozott,³¹ s nemrégén újabb dokumentumokat adtak ki Hauszmann-nal kapcsolatban.³² Érdekes, eddig kevésbé ismert (például a Szent István-terem Zsolnay-majolikáira vonatkozó) terveket és tárgyakat mutatott be a Japánban néhány éve megrendezett magyar építészeti kiállítás.³³

A palota historizmus-periódusbeli építéstörténetéből az eddig fel nem dolgozott tervek segítségével – valamint Ybl és Hauszmann megoldásainak összehasonlításával – ezúttal szeretnék kiragadni és megvilágítani néhány olyan fontosabb problémát, amelyre eddig nem vetült különösebb fény: az alapgondolat változásait, továbbá a homlokzatok és a nagy enteriőrök architektonikus megoldásainak fejlődését.



Ybl Miklós: A királyi palota helyszínrajza a tervezett testőrségi palotával, 1883 körül.
BTM Kiscelli Múzeum Tervtár, F 314. szj.

1883. május 11-én terjesztette Podmaniczky a Várkert Építési Bizottsága nevében Tisza Kálmán miniszterelnök elé a palota bővítésére vonatkozó, Ybl által készített négy továbbfejlesztési változatot:³⁴

- A) a palota hosszmegoldása a dunai fronton,
- B) négyszögű kiépítés a krisztinavárosi szárnyal,
- C) az ünnepi nagyterem bővítése és a nagyudvar szélesbítése,
- D) az „Újvilág” felépítése és a fegyvertár helyén kert és őrségi épület vázlat.

Tisza a B és D változatot javasolta, melynek alapján a király, I. Ferenc József 1883. június 1-jén, Schönbrunnban elfogadta az előterjesztést. Ez a krisztinavárosi szárny és északon a régi palotához oszlopcsrnokkal kapcsolt különálló testőrségi épület létrehozását jelentette. Az ekkor még elvetett A változat nyomait valószínűleg egy vázlatban találhatjuk meg.³⁵ Ezen a régi palotához északon egy 6+5+6 axisbeosztású, a bécsi Felső-Belvederére emlékeztető, különálló tetőidomokkal tagolt épület csatlakozik, egy-egy nyolcszögletű sarokpavilonnal. Az öttengelyes középrizalítot háromtengelyes, timpanonnal lezárt portikusz emeli ki, előtte Hauszmann Habsburg-lépcsőjét megelőlegező kettős, íves kerti lépcsővel, felette pedig a négyzet alaprajzú középrizalítot lefedő, Yblre jellemző kétrészes manzárdkupalóval.³⁶

Az említett felterjesztés az így elfogadott tervet a B változatnál, vagyis a négyszögű kiépítésnél egy millió forinttal kevesebbre értékeli, amely furcsa, és egyelőre megoldhatatlan probléma, mert az elfogadott koncepció a krisztinavárosi szárnynál többet: a Zeughaus helyén emelendő őrségi épületet is tartalmazza. Nem tudjuk, hogy a négyszögű kiépítés mennyiben több, mint a krisztinavárosi szárny.³⁷ A B és D koncepció elfogadásával egyidejűleg megszűnt a Várkert Építési Bizottsága, és helyette létrejött a „Magyar Királyi Vár Építési Bizottság”.³⁸

A D változathoz csak a két évvel későbbi (1885-ös), továbbfejlesztett terveket ismerjük, amelyek a dunai oldalon a régi palotához észak felől kolonnáddal csatlakozó, a Zeughaus helyén tervezett testőrségi épületet dolgozták ki. A belsőudvaros épület³⁹ homlokzatai hármastagolások, s átveszik a régi palota manzárdtetős, sarokpavilonos tömegképzését. Érdekes a déli homlokzat középrizalítjának hármastagolása, felette a kör

alaprajzú toronnyal, de ez csak a déli⁴⁰ (lásd kötetünk 194. oldalán, Ságvári György cikkében) és északi⁴¹ homlokzat tervein jelent meg, a keletin⁴² (lásd a 195. oldalon) és a nyugatin⁴³ (lásd a 194. oldalon) nem. Ez a két utóbbi rajz így eltérő tervfázist jelez: ezeken az északi oldalon timpanonnal lezárt oszlopos portikus látszik.

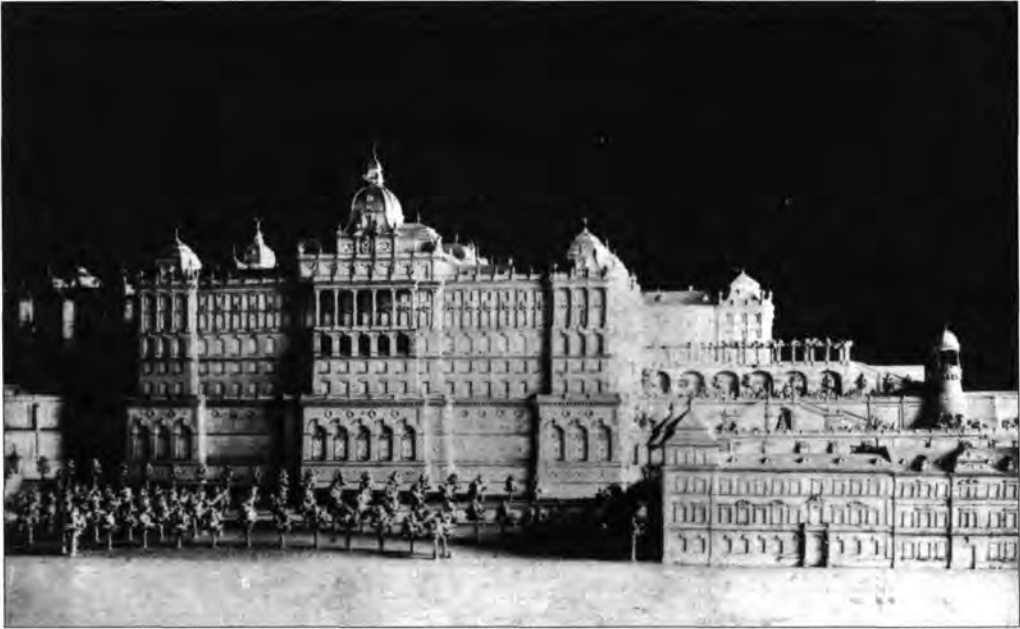
A két változat egyszerre készült: mindegyikre 1885. április 29-i dátumot írtak. A testőrségi épület északi homlokzatvonalában két manierista jellegű kapu zárja le a Várkertet: a keleti a megvalósulthoz hasonlóan lépcsős, a nyugati pedig a Szent György tér felőli magasabb térszinről levezető lejtős úton nyílik. A testőrségi épület és az átalakított palota tervezett épületegyüttesének látképét Györgyi Géza festette meg.⁴⁴

Kevésbé köztudott, hogy a krisztinavárosi szárny eredetileg Rudolf trónörökös és felesége, Stefánia hercegnő számára épült volna. Rudolf 1889. január 30-i tragikus mayerlingi öngyilkossága a palota amúgy is akadozó építkezését tovább nehezítette. Pedig Marchenke Vilmos (1842–1915) szobrászművész 1889 februárjában Ybl tervei alapján a palota makettjét is elkészítette.⁴⁵ A 4,5 m²-es, gépezettel kétféle változatot is bemutató főszmintáról (gipszmodellről) eddig is voltak írásos adatok, ám most már fényképfelvételünk is van, amely a kiállítás előkészítése során került elő.⁴⁶

Az 1880-as évek közepére datálhatók azok a tervek, amelyekben a krisztinavárosi szárny alaprajzi koncepciójának kialakulását figyelhetjük meg. Ybl a két belső udvarral kialakított rendszeren belül kétféle alaprajzi változatban gondolkodott: az egyik az íves homlokzati falú udvari középrizalitban található nyitott kocsíathajtóhoz az udvari homlokzattal párhuzamos hossz tengelyű, kéthajós, oszlopokkal tagolt előcsarnok csatlakozott, két végén egy-egy széles, kétkarú lépcsőházzal.⁴⁷ A másikon az előcsarnok hasonló alaprajzú, de csak egyhajós (az oszlopok a falak előtt állnak), ennek hossz tengelyére merőlegesen indul a háromkarú lépcső középső karja, a két szélső a közbenső pihenőtől vezet fel az emeletre.⁴⁸ Ez utóbbi variáció valósult

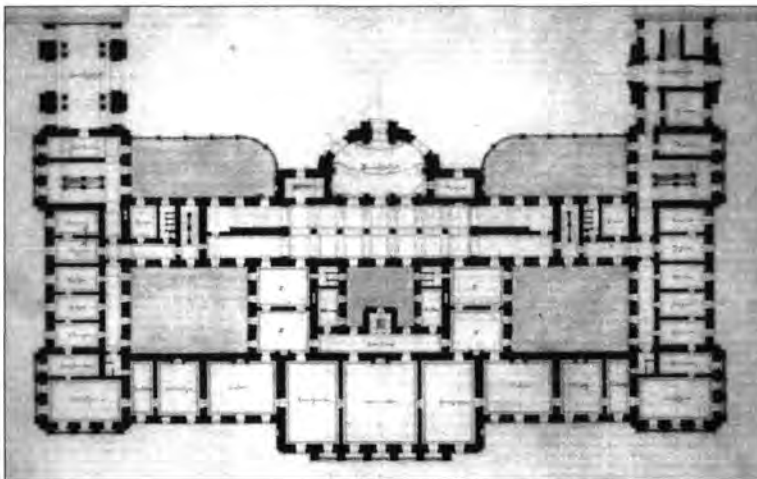
2.1.124. Györgyi Géza: *A budai vár testőrlakházzal bővített együttesének tervezett látképe a pesti rakparttal, 1885 körül. OMvH MÉM, lt. sz. nélkül.*





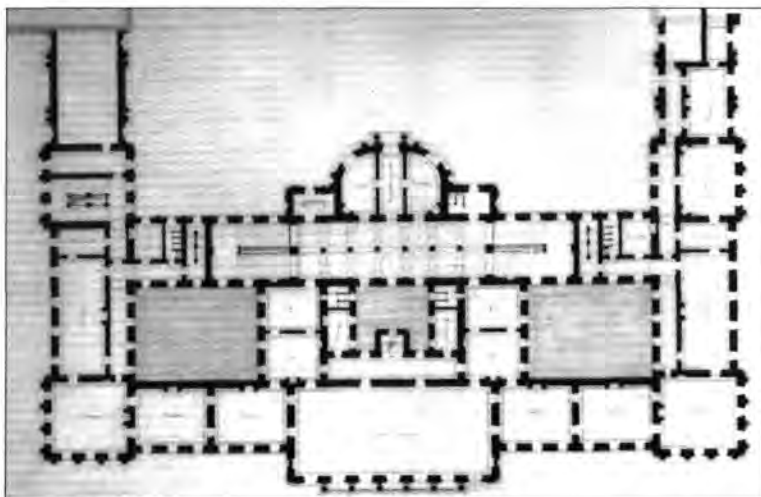
Marchenke Vilmos főszíntája Ybl Miklós tervei nyomán: A királyi palota a krisztinavárosi szárnyal, 1889. Fénykép, FSzEK Budapest Gyűjtemény, B kisny., lt. sz.: 6066.

meg. Mindkét tervváltozat az emeleten a nyugati középrizalitban egyetlen nagy termet szerepeltet, amely a megvalósultnál lényegesen nagyobb kiugrást jelentett volna. A változatokkal egy-egy, a külső és belső főhomlokzatot mutató vázlat hozható kapcsolatba: az udvari az ovális alaprajzú középrizalittal a francia barokk kastélyépítészettel idézi fel, például a vaux-le-vicecomte-i kastély kerti homlokzatát. A középrizalittól számított negyedik tengelyben kétoldalt összetett sisakkal lezárt torony áll.⁴⁹ A krisztinavárosi oldal 3+6+7+6+3 tengelyes architektúrája nyugodtabb tömegképzésű, klasszicizálóbb: a szélső rizalitokat manzárdtehető, a középsőt csak vékony vonallal jelölt timpanon zárta le (a mögötte látszó, körablakos attika feletti ovális kupola valószínűleg az udvari oldal nézete).⁵⁰



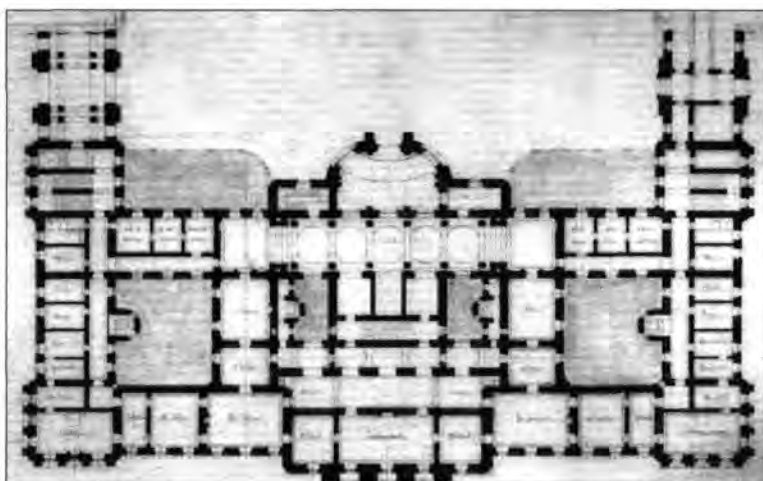
*2.1.57. Ybl Miklós:
A krisztinavárosi szárny
földszinti alaprajzának
tervváltozata,
a főhomlokzattal párhuzamos
tengelyű fölépcsőház,
1880-as évek. BTM Kiscelli
Múzeum Tervtár, 58/A szj.*

Ybl Miklós: A krisztinavárosi szárny I. emeleti alaprajzának tervváltozata, a főhomlokzattal párhuzamos tengelyű főlépcsőház, 1880-as évek. BTM Kiscelli Múzeum Tervtár, 93/A szj.

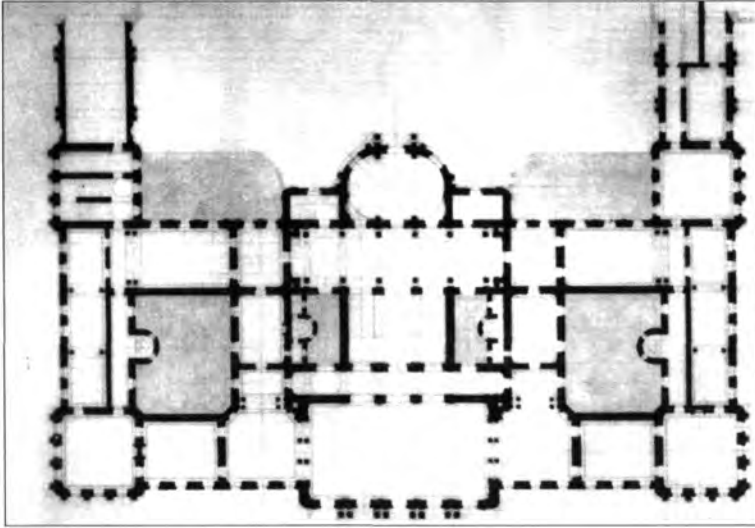


1886. június 30-án született az egyik tervlap, amely a krisztinavárosi szárny Ybl által készített legutolsó, a megvalósulthoz legközelebb álló alaprajzi változata. Ezen már látható a nyugati traktus belső folyosója, amelynek két szakasza éppen közepén, a főlépcsőházi tér mögött két, apszisban végződő, oszlopok tagolta medencés térben ért volna véget.⁵¹ A középső, alig kiugró rizalit mögött három kisebb terem kapott volna helyet. A főtengelyben (a barokk palota középső, dunai termének ellentétes párjaként) a királyi hálószoba lett volna, ezt mutatja a hozzá tartozó metszet.⁵² Hauszmann-nál végül erre a helyre került a Hunyadi Mátyás-terem.⁵³

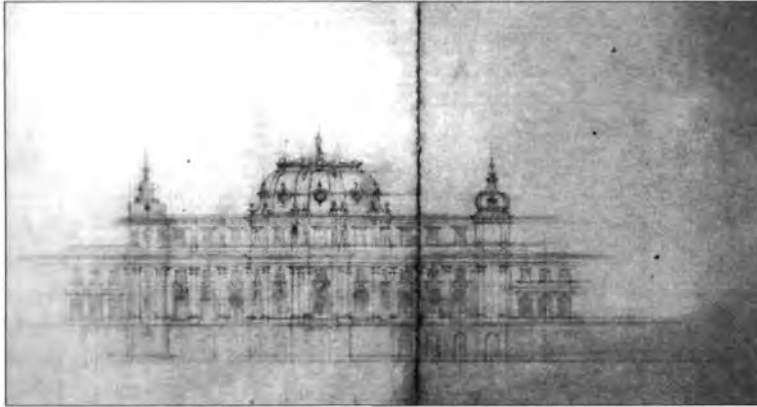
A krisztinavárosi szárny udvari főbejárata az előcsarnokba nyílt. Ybl pillérekkel tagolt, négyhajós terét Hauszmann a homlokzatra merőleges hossztengetyű síkmennyezetes előcsarnokra és a lépcsőház 2 × 3 boltszakaszból álló földszinti terére osztotta fel.⁵⁴ A szárny kétségkívül legimpozánsabb tere a főlépcsőház volt. Ybl architektónikus megoldását (amelyet a megvalósításakor Hauszmann módosított) két, grafikailag is kvalitásos metszetrajzból ismerhetjük meg (lásd a 248. oldalon). Az egyik lap a főlépcsőház és a hozzá kapcsolódó előcsarnok két boltszakasza és a felette lévő terek hosszmetsetét mutatja.⁵⁵ A barokkos lépcsőkar kialakítás mellett az oldalfalak finom plaszticitása érvényesül: a falakat kannelurázott oszlopok tagolják három mezőre, középtengelyükben hermapillérekkel közrefogott, félkörívvel és tört timpanonnal lezárt szorbfülkékkel, erőteljes főpárkánnyal. A lépcsőtér előcsarnok felőli falát a másik, keresztmetszeti terven lát-



Ybl Miklós: A krisztinavárosi szárny földszinti alaprajzának tervváltozata, a főhomlokzatra merőleges tengelyű főlépcsőház, 1880-as évek. BTM Kiscelli Múzeum Tervtár, 60/A szj.

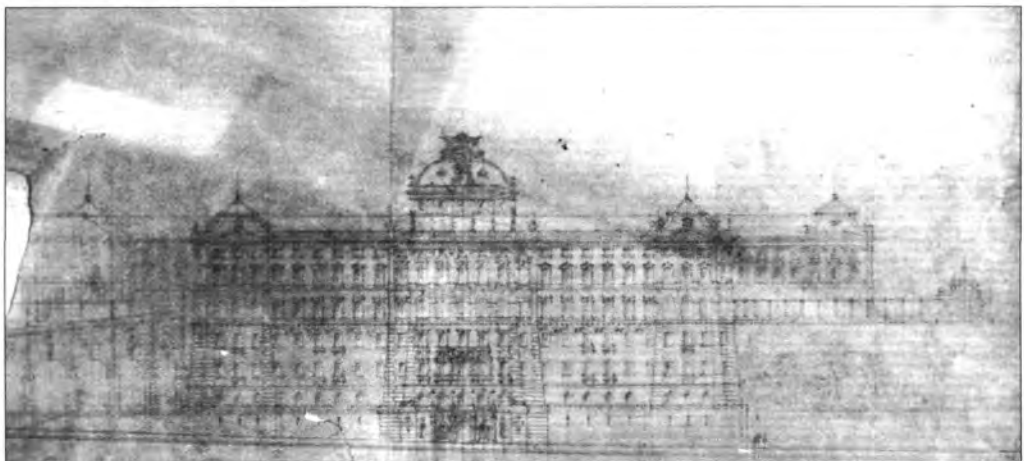


2.1.58. Ybl Miklós:
A krisztinavárosi szárny
I. emeleti alaprajzának
tervváltozata,
a főhomlokzatra
merőleges tengelyű
főlépcsőház,
1880-as évek.
BTM Kiscelli Múzeum
Tervtár, 63/A szj.

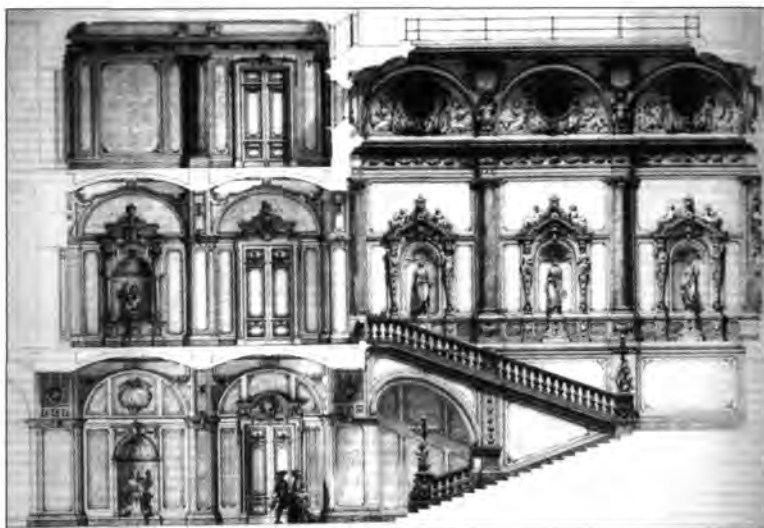


Ybl Miklós: A krisztinavárosi
szárny udvari homlokzatának
tervváltozata, 1880-as évek.
BTM Kiscelli Múzeum
Tervtár, 38/A szj.

Ybl Miklós: A krisztinavárosi szárny nyugati homlokzatának tervváltozata, 1880-as évek.
BTM Kiscelli Múzeum Tervtár, 117/A szj.



2.1.65. Ybl Miklós:
A krisztinavárosi szárny
főlépcsőházának
hosszmetszete, 1880-as évek.
OMvH Tervtár, 71989. szj.



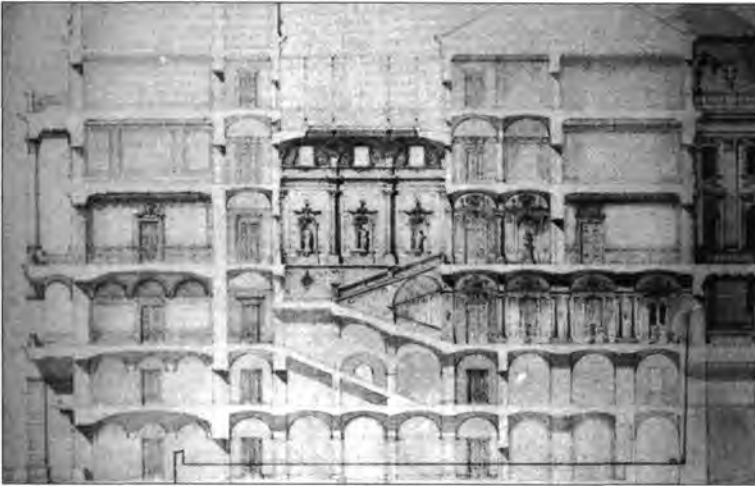
szó hármast, félköríves loggia töri át, amelynek falpillérei az oszlopokhoz tapadnak.⁵⁶ E keresztmetszeten láthatóak a földszinti pillérekhez támaszkodó *Atlasz*-szobrok is, amelyeket Fadrusz János (1858–1903) faragott. A lépcsőház belső térképzése, a három lépcsőkar, valamint építészeti részletmegoldásai – melynek jellegzetes eleme a boltozati lunetták körablakait közrefogó két-két figura és a felületet beborító plasztikus díszítés is – a bécsi barokk, leginkább Johann Lucas von Hildebrandt (1668–1745) hatását mutatják (Bécs, Belvedere, főlépcső; Göttweig, bencés apátság, császárlépcső). Ybl mintaképei az osztrák historizmusával megegyezők: az 1880–90-es években a barokkban ismerték fel a nemzeti stílust, s azt újították fel az osztrákok. Ahogyan erre Renate Wagner-Rieger rámutatott:⁵⁷ művészettörténetírásuk, főként annak egyik képviselője, Albert Ilg volt ennek az új irányzatnak a programadója.⁵⁸

Ybl a barokkos tér mennyezetét középen felnyitja, amelyet aztán balusztrádos mellvéddel vesz körül, s két emelettel feljebb korszerű szerkezetű üvegtetővel zár le.⁵⁹ Ilyenfajta felülvilágító belső udvarokat a bécsi neoreneszánsz korában gyakran terveztek az építészek, például Heinrich von Ferstel (1828–1883) a bécsi egyetemi könyvtár olvasótermének,⁶⁰ illetve az Österreichisches Museum für Kunst und Industrie (1868–1871) árkados udvarának esetében.⁶¹

A krisztinavárosi szárny főlépcsőházánál az Ybl-féle elgondolás lényege: a tér függőleges irányú feszítettsége és monu-



2.1.64. Ybl Miklós: A krisztinavárosi szárny főlépcsőházának
keresztmetszete, 1880-as évek.
BTM Kiscelli Múzeum Tervtár, VII/A 155. szj.



Ybl Miklós: *A krisztinavárosi szárny keresztmetszete, 1884. BTM Kiscelli Múzeum Tervtár, F 287. szj. (részlet).*

mentalitása, a felülről jövő megvilágítás a Hauszmann által megvalósított megoldásban is megmaradt, viszont az architektúra átalakult: félkörös archivoltokat egyenes gerendázat váltotta fel, az oldalfalak az ide kerülő kárpitok miatt a főpárkány alatti dísztől eltekintve sík felületek, a felettük lévő lunetták – a Deák-Ébner Lajos (1850–1934) falképeivel⁶² díszítettekén kívül – azonban teljesen áttörtek, Ybl ide szánt finom plasztikus díszei elmaradtak. A bécsies, finom neobarokkot Hauszmann késő historizáló, erőteljesebb megoldásai váltották fel, ő helyezte az emeleten a keleti lépcsőházfal középső nyílásába Stróbl Alajos (1856–1926) *Iustitia*-alakját,⁶³ amellyel a szobrász kúriabeli, hasonló témájú kompozícióját ismételte meg⁶⁴ (az *Igazságosság* allegorikus alakjának uralkodói erényként való megjelenítése éppúgy nagyjelentőségű és fontos volt a királyi rezidencia esetében, mint az igazságszolgáltatásában). A főlépcső érkezésénél Ybl által tervezett emeleti csarnok, amelynek tengelye ugyancsak a homlokzati fallal párhuzamos, Hauszmann-nál két részre osztódott: egyik fele a lépcsőházi teret bővítette, a másik részéből három helyiség lett. A szárny két



*Hauszmann Alajos:
A krisztinavárosi szárny
megvalósult főlépcsőháza,
1890-es évek.
MNMTF, neg. sz.: 63433.*

fejedelmi vendéglakosztályát, Hunyadi Mátyás- és Szent István-termét Hauszmann részletesen ismertette, az utóbbiakat újabban is feldolgozták, ezért itt velük nem foglalkozom.⁶⁵

A krisztinavárosi szárny udvari homlokzatait tekintve Ybl tervei visszalépést jelentenek a már említett mozgalmasabb, plasztikusabb architektonikus megoldásoktól a klasszicizálóbb építészeti kiképzések felé, s ezzel jobban alkalmazkodnak a barokk palota homlokzataihoz is (a rizalitoknál csak a timpanonos lezárás az új). A héttengelyes középrizalit tagolatlan manzárdtetőzete – a homlokzat egészéhez hasonlóan – túlságosan sematikus, szinte unalmas.⁶⁶ A palota madártávlati rajzán a krisztinavárosi szárnyon még jelentkező Ybl-féle magas középrizalit-tetőfelépítményt azután Hauszmann átalakította, s vízszintesen elnyújtott manzárd-tetővel cserélte fel.⁶⁷

Ugyancsak a 80-as évek közepére datálhatjuk Ybl Miklósnak a barokk trónterem átalakításához készült terveit. A már említett 1883. májusi felterjesztésben a C változat foglalta magában az „ünnepi nagyterem bővítését”, ám ezt a lehetőséget akkor a király és a miniszterelnök nyomban elvetette. Yblnek az összes átalakítást megjelenítő alaprajzán⁶⁸ azonban újra szerepel, akárcsak a palota nagyudvarának (Oroszlános udvar) középtengelyében felvett, 1884. május 18-i keltezésű kelet–nyugati metszeten is.⁶⁹ Úgy látszik, az 1883 nyarán a király által elfogadott változat később, 1884-ben mégis kibővült a díszterem átalakításával, annál is inkább, mert nagyméretű terem sem a krisztinavárosi szárnyban, sem a tervezett testőrségi épületben nem volt.

Az új, kibővített díszterem előtt a nagyudvar terepszintjét Ybl barokkosan megmozgatta: két félköríves alaprajzú, mellvédes fal választja el az udvari északi és déli palotaszárnyakhoz felvezető rámpákat a díszterem előtti – így alacsonyabban fekvő – előtértől, ahová lépcső vezet fel.⁷⁰

Ybl Ervin különösebben nem tér ki Ybl Miklós trónterem-átalakítási tervére, részletesebben csak a megvalósult Hauszmann-féle megoldást méltatja,⁷¹ pedig fennmaradt Ybl nagyudvari középrizalit-homlokzat-terve és egy keresztmetszet-részlet is. A kettőt egymás mellé helyeztük a kiállításon, s az izgalommal várt párosítás igazolta a két terv összetartozását. (Ezt erősíti meg az Ybl-emléknében a két terv egymás utáni 297-es, illetve 298-as száma is.)

A hétaxisos barokk tróntermet Ybl az udvar rovására növelte volna meg jelentősen: az eddig háromtengelyes nyitott portikusz lebontásával a terem szélességét az előtte, az udvari oldalon végigfutó zárt folyosóval egészítette volna ki. A nagyudvari homlokzatot – a szélső szoborfülkével a balusztrádos II. emeleti zárópárkányig – kilenc tengelyesre tervezte, előtte a korábbi visszaidéző háromaxisos oszlopcsarnokkal.⁷² Az I. emeleti nagytermet a terven a III. emeletig felmagasította, legfelül körablakokkal világította meg, s a kiemelkedő tömeget az általa kedvelt háromrészes manzárdtetővel zárta le. (A leginkább Ybl Operaházának tetőzetét felidéző motívum a krisztinavárosi szárny középrizalitján is szerepel, ám ott egy külön kupola koronázza meg.⁷³) A fél keresztmetszet ábrázolása az egyik legkvalitásosabb grafikai lap Ybl tervei között.⁷⁴ A magas talapzaton álló, az oldalfalakat tagoló kettős oszlopok közt félköríves záródású erkélyfülkék nyílnak, a háromrészes főpárkány felett pedig a krisztinavárosi szárny főlépcsőház-tervéből ismert körablakok, s az azokat közrefogó szoborfigurák láthatóak, sőt közöttük az oszlopok feletti volutákon is egy-egy alak ül. Ez a terv valószínűleg későbbi, mint a trónterem oldalfal-architektúrájé, amely a már említett nagyudvari kelet–nyugati nyomatban fennmaradt keresztmetszeten (1884. május 18.) látszik.⁷⁵ Az északi oldalfal itt is hármas tagolású, de a terem második szintjén a balkonokat közrefogó kettős oszlopok helyén a pilaszterek között félköríves szoborfülkék nyílnak, a rizalit oszlopai pedig nem tapadnak közvetlenül a terem nyugati folyosójának külső falára, mint a másik, későbbi megoldáson.

1892-ben, I. Ferenc József megkoronázásának negyedszázados jubileumán a barokk trónterem végképp szűknek bizonyult, s ezért újra elővették a trónterem bővítésének ügyét. Hauszmann Alajos – akit Ybl halála után, 1891. március 3-án megbíztak a királyi palota tervezésének irányításával⁷⁶ – a tervbe vett, a teljes alapterületre kiterjedő új III. emelet és a barokk díszterem oldalfalai megtartásának követelménye miatt csak alacsonyabb, a meglévő barokk magassággal megegyező dísztermet alakíthatott ki. A díszterem szélességként megtartotta az eredeti, barokk kori méretet, csak az udvari folyosóval bővítette ki a teret. Hauszmann a homlokzaton a középrizalitet ugyancsak kilenc tengelyesként építette meg, e szakaszon próbálta ki a sikerűbb eredeti barokk homlokzatképzés gazdagabbá tételét, így az I. emeleti ablakok összetett szemöldök-



2.1.78. Ybl Miklós:
A nagyudvar keleti
oldalának középső része:
a trónterem nagyudvari
homlokzata, 1885 körül.
BTM Kiscelli Múzeum
Tervtár, 297. szj.

2.1.79. Ybl Miklós: A trónterem keresztmetszetének
részlete, 1885 körül.
BTM Kiscelli Múzeum Tervtár, VI/A 155. szj.



párkányos, fesztonos-záróköves kiképzésűek lettek (ez az Ybl-féle terv díszesebb kialakítású). Hauszmann a II. emeleten nagyjából megtartotta az ovális ablakok formáját⁷⁷ – Ybl fekvő téglalap alakú füles keretezésű mezzanin-nyílásaival szemben –, a korábbi, négyoszlopos portikuszt pedig a még előrébb ugratott középrizalit előtt megismételte.

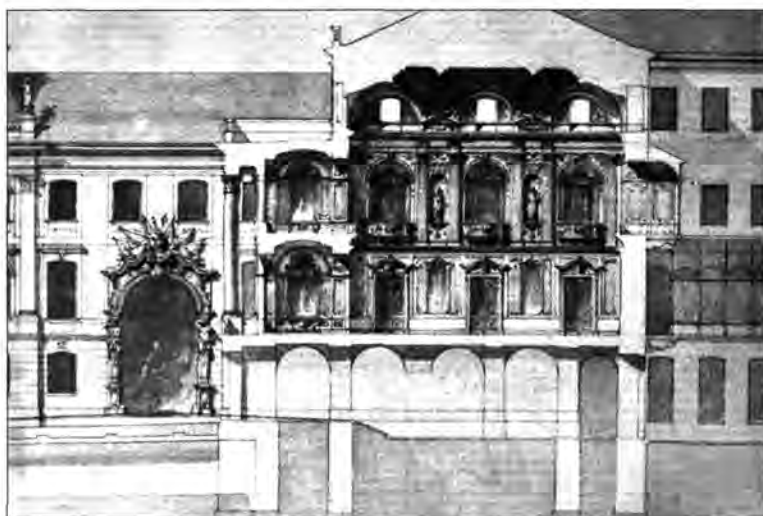
A palota átépítésének menete a Királyi Várépítési Bizottság iratanyaga alapján tárható fel.⁷⁸ A művezetőség 1892. július 16-án terjesztette elő „a királyi palota nagy dísztermének átalakítására, illetőleg kibővítésére vonatkozó terveket és költségvetést”.⁷⁹ A miniszterelnök augusztus 11-én értesítette a bizottságot a királyi jóváhagyásról és a 301 000 forintos költség kiutalásáról.⁸⁰ A művezetőség jelentése szerint a kivitelezési munkák 1893. április 6-án indultak meg, miután árajánlataik alapján kiválasztották a vállalkozókat, és a szükséges szerződéseket megkötötték velük.⁸¹ A jóváhagyás értelmében tehát a rizalit attikájára az oszloptengelyekbe a négy királyi erény (*Bölcsesség, Igazságosság, Nagylelkűség és Irgalmasság*) szobrát állították, amelyeket Tóth István (1861–1934), Köllő Miklós (1861–1900) és (kettőt) Senyei Károly (1854–1919) faragott ki.⁸² Az asztalosmunkákat Thék Endre (1842–1919), a műlakatosmunkákat Jungfer Gyula (1841–1908) kapta, a festő és aranyozó Scholz Róbert (1837–1912)

volt, a parkettákat Neuschlosz Ödön (1851–1904) és Marczell (1853–1905), az üvegesmunkákat Forgó István (1833–1902), a stukkómunkákat Antonio Detoma (1821–1895), a belső szobrászmunkákat Szabó Antal (1853–1939) készítette.⁸³ A munkálatokat csak 1896-ban fejezték be. A nagyudvar keleti oldalának azonban volt egy olyan, 1900 körül fénykép által is megörökített közbenső állapota, amely a középrizalit Hauszmann-tervezte megoldását mutatja, ám ezen a korábbi (XIX. századi barokk) III. emelet eredeti, hétablakos homlokzatsíkja még változatlan. A rizalit két oldalán az eredeti barokk homlokzatképzés addig még nem módosult.⁸⁴ Legvégül az udvar körül mindenütt kiépült a III. emelet, ezt örökölte meg a későbbi Hauszmann-album is.⁸⁵

Fényképek dokumentálják a díszterem enteriőrének átalakítás előtti és utáni állapotát is.⁸⁶ Hauszmann nem változtatta meg az oldalfalak korábbi architektúráját, ám szükségessé vált a korábbi fafödém cseréje: új, vastartók közötti poroszsvégboltozat készült. A mennyezeti teknőboltozat főpárkánya leegyszerűsödött, föléjük félköríves lezárású fiókboltozatok kerültek. Ez az elem már korábban is megvolt a homlokzaton, de Hauszmannra Ybl díszterem-terve is hathatott, amelyen legfelül, a harmadik szinten nyílnak körablakok.⁸⁷ Hauszmann nyilván azért érezte szükségesnek a homlokzati falból a folyosó miatt közbensővé váló főfalban a felső ablakokat, hogy az újjáalakított dísztermet ne csak a folyosóra nyíló félköríves záródású árkádnílásokon át világítsa meg, hanem fölülről is, a nagyudvar természetes fényével. Hauszmann tehát nem tudta igazán hasznosítani Ybl enteriőrtervét saját átalakítási elképzeléseiben, hiszen – objektív okok miatt – sem a terem szélessége, sem magassága nem érthette el az Ybl-nél szereplő méreteket. Ugyanakkor előírták számára, hogy meg kell őriznie a nagyterem oldalfalait és azok díszítését is.⁸⁸ Ekkorra már nem is volt a díszterem nagyarányú bővítésére szükség, hiszen párhuzamosan folyt a palota északi irányú bővítésének tervezése, amelyet a király 1896. január 5-én el is fogadott.⁸⁹ Hauszmann-nak itt végre módja nyílt egy igazán nagyméretű terem: a bálterem (vagy ünnepi terem) létrehozására.

Valószínűleg még Ybl módosította a nagyudvarra vezető Oroszlános kapu belső architektúrájának első tervét.⁹⁰ Miközben a hármass diadalív szerű nyitászerezt nem változtatta meg, a közbenső pillérekre nem finom sarokpilaszterekkel kísért korinthoszi oszlopokat, hanem oszloppárokat állított. A második terven a szélső mezők emeleti szoborfülkéi változatlanul maradtak, de a felső ablakok négyszögletes formája oválisá alakult, s Fadrusz János oroszlánjait is ezen állította a közbenső pillérek elé, az első tervváltozaton még csak kis oroszlánfejek szerepeltek.⁹¹

Megváltozott a fülkeszobrok ikonográfiája is: az első terven a bal oldali szoborfülkében diszmagyarba öltözött férfi alakja (valamelyik erdélyi fejedelem?) áll, a – megvalósult – második terven már a semlegesebb jelentést hordozó allegorikus nőalakokat láthatjuk.⁹² A második tervváltozat Ybl egyik utolsó munkája le-



Ybl Miklós: A trónterem keresztmetszete, 1884. BTM Kiscelli Múzeum Tervtár, F 287. szj. (részlet).



2.1.85. A trónterem
a Hauszmann-féle átalakítás
(1893–1896) előtt.
BTM Kiscelli Múzeum,
lt. sz.: 65.2680.

hetett, az emblémában nincs szám. Hasonlóan késői Ybl életében a szemben lévő déli homlokzati kapuzat terve, ahol ugyancsak a kettős oszlopos tagolás jelentkezik, a kapu egyik oldalán Senyei Károly *Háború*, másik oldalán *Béke* szoborcsoportjával.⁹³ Az Oroszlános kapu belső udvari homlokzatának második – megvalósult – Ybl-féle tervváltozata került arra az 1898 júliusában Hauszmann által készített rajzra, amely a nagyudvar északi homlokzatát ábrázolja.⁹⁴ Hauszmann a barokk korból származó északi palotanégyszög korábbi udvari architektúráját az ablakok keretezésénél gazdagította. A nagyudvar északi szárnyában lévő kocsíathajtó udvari kapujának öntöttvas szerkezetű belső tetején nyíló Diplomata lépcső kapualji bejáratának részleteit is 1898-ban tervezte.⁹⁵ A palotakápolna előretolt főoltára mögött – az egykor a kisudvaron állt, lebontott barokk kápolna helyett – új, centrális Szent Jobb-kápolna épült, amelynek kupoláját Roskovic Ignác (1854–1915) mozaikjai és Lippert József (1826–1902) ereklyetartója díszítette.⁹⁶

Ugyanekkor, 1898 júliusában keletkezett a palotakápolna északi homlokzata előtti Mátyás-kút elhelyezésének terve, amely Hauszmann kiváló komponáló-képességét tanúsítja. Hauszmann a párizsi Fontaine



2.1.86. A trónterem
a Hauszmann-féle átalakítás
(1893–1896) után.
BTM Kiscelli Múzeum,
lt. sz.: 57.32.1.

Saint Michel mintájára tervezte meg a kutat, amely a keskenyebb, új északi épülettömb miatt a palotához vezető út tengelyébe esett. A Stróbl Alajos által megmintázott szoborkompozíciót félkörívvel lezárt fülkébe állította, s kettős oszlopokkal keretezte.⁹⁷

A nagyudvar homlokzatainak esetében még Ybl bécsies barokk építészeti megoldásait követő Hauszmann-nál a váltás az északi szárny külső architektúrájának megalkotásakor következik be. A Bécsben és Münchenben tanult, az osztrák neoreneszánsz és neobarokk stílust követő Ybl Miklóshoz képest a nála 33 évvel – éppen egy generációval – fiatalabb Hauszmann Alajos már berlini iskolázottsága⁹⁸ és későbbi külföldi tanulmányútjai miatt is eltérő orientációjú volt. Hauszmann már 1867-ben kiküldte a magyar állam a párizsi világkiállításra,⁹⁹ a francia hatás a továbbiakban is meghatározó volt életművében, s a palota általa tervezett részein is. Ugyanakkor a királyi palota északi bővítésének homlokzati megoldásaiban jelentkező sokszínűséget Ybl Ervin a Hauszmann-műteremben alkotó különböző építészezési eredmények: Györgyi Géza

2.1.96. Hauszmann Alajos: A nagyudvar északi oldala az Oroszlános kapu udvari homlokzatával, 1898. BTM Kiscelli Múzeum Tervtár, lt. sz.: 98.3.1.



(1851–1934),¹⁰⁰ Korb Flóris (1860–1930), Giergl Kálmán (1863–1954), Tóry Emil (1863–1928) és mások munkásságára vezeti vissza.¹⁰¹ Érdekes, hogy homlokzati terv szinte alig maradt fenn Hauszmann Alajostól, ez alól – többek közt – az A, B és C épületek nyugati, „Palota téri” homlokzatait ábrázoló rajz a kivétel.¹⁰²

Hauszmann érdekesen magyarázza meg könyvében a palota északi bővítésének alapelgondolását: „Mindaddig, míg a tervezés abban a keretben mozgott, hogy az új ünnepi helyiségekhez való közlekedést a palota-útra terelik és a vendég az első emeleten levő termeket csak fölépcső útján érheti el, célszerű megoldás egyáltalán nem volt lehetséges; a kocsiforgalmat keresztezés nélkül nem lehetett volna lebonyolítani és a fölépcső annyi helyet vett volna igénybe, hogy ezáltal a termék mérete, úgy szintén az összefüggés szenvedett volna.

Mivel a palota-útnak a Szent-György-térről a nagy udvar főkapujáig 3 1/2 % esése van, és az első emelet padolatmagassága a Szent György-járójával majdnem egy színvonalba esik, fölépcsőnek alkalmazása szükségtelemmé vált és csak azon eszme felhordásával, hogy a közlekedést a Szent-György-térről közvetlenül vezetem a palotába és fölépcsőnek mellőzésével teszem a termeket hozzáférhetővé, sikerült a kérdést megoldanom.”¹⁰³

Az északi oldalon Hauszmann-nak meg kellett teremtenie az egy szinttel alacsonyabb, csak egyemeletes homlokzat középső hangsúlyát s egyben a méltó bejáratot. A már bevált diadalív sémát alkalmazta: a közép-



2.1.109. Hauszmann Alajos: A királyi palota északi bővítésének (A, B, C épület) nyugati homlokzata, 1900 körül.
BTM Kiscelli Múzeum Tervtár, 99/A szj.

ső, nagyobb, félköríves kapu mellett két kisebb, alacsonyabb, egyenes záródású kaput nyitott, a három nyílást korinthoszi oszlopokkal választotta el egymástól, s főpárkánnyal, majd attikával zárta le. A közép-tengelyt Jankovits Gyula (1865–1932) *Hungária*-szoborcsoportjával jelölte ki.¹⁰⁴ A kapu az északi palotaszárny üvegteretével fedett udvarába nyílt, ahonnan az egyirányú forgalom – rámpán – a nyugati udvarba vezetett ki.¹⁰⁵

Az ünnepi vagy bálterem esetében Hauszmann elődjének elképzeléseire tért vissza: egy évtized elmúltával hasznosította Ybl nem megvalósult trónterem-átalakítási terveit. Az általa kialakított terem alaprajzilag éppolyan erőteljesen előreugrik a homlokzatsíkból, ahogy Ybl elképzelte. Egyértelműen Ybl tervének hatása mutatkozik meg az oszlopos oldalfal-architektúra tagolásában, valamint a közöttük elhelyezett földszinti ajtó-emeleti erkély megoldásában.¹⁰⁶ Ybl másik tervváltozatán¹⁰⁷ láthattuk az alternáló, ritmikus faltagolás példáját. Talán innen vehette Hauszmann ezt az elvet, amelyet az új ünnepi terem (bálterem) oldalfal-tagolásában és homlokzati megoldásában¹⁰⁸ is érvényesített. Utóbbi esetében a rizalitot tömör, ablakkal csak az attikaszinthez áttört, timpanonos lezárású pilonok fogják közre, a középső rész áttört és három szintre osztott. A talpazat feletti főszint oszlopos portikusának hátfalán nyílnak a váltakozó magasságú és szélességű, félköríves záródású ablakok. Az attika-balusztrádok szobrainak elhelyezése a nagyudvari díszteremhomlokzat hasonló megoldásával rokon, a pilonok feletti szoborcsoportok a *Zenét* és a *Táncot* ábrázolják, az utóbbi témáját Ybl Ervin szerint a párizsi Operaház díszítése ihlette.¹⁰⁹

Nem valósult meg a bálterem nyugati homlokzata elé tervezett, azt kiegészítő, úgynevezett „új terem”, amelynek elképzelt acél-üveg szerkezete, dísznövényei inkább télikertre emlékeztetnek. Terveit – az egyik lap felirata szerint – Hauszmann 1905-ben készítette.¹¹⁰

A Hauszmann-féle nagytermi enteriőrök megoldásai rokonok egymással: a Habsburg-teremben a trónterem (díszterem) Hauszmanntól származó oldaltagolása ismétlődik meg a földszinti keretes falkialakítással és felette az ovális ablakokkal.¹¹¹ A bálterem melletti büfégaléria alaprajzilag hasonlóan kíséri azt, mint a trónterem régi részét az új nagyudvari folyosó.¹¹²

A büfégaléria oldalfalainak főpárkány alatti részét éppúgy kárpitok felrakására kellett alkalmassá tenni, mint a krisztinavárosi szárny fölépésházának falait. A főpárkány feletti ovális ablakok gazdag stukkódíszítése viszont tisztelgés Ybl előtt, hiszen az ő enteriőrterveinek hasonló megoldásai köszönnek vissza ezekben. A Habsburg-terem enteriőrében pedig Hauszmann id. Johann Bernhard Fischer von Erlach (1656–1723) szellemében újra – s megint csak Yblhez hasonlóan – a bécsi barokkhoz nyúlt vissza.¹¹³

Hauszmann homlokzatai közül a keleti, Duna felőli a legsikerültebb.¹¹⁴ Itt a Linzbauer-féle terven (1871) már feltűnt kolonnádot alkalmazta a középső szárny előtt a portikusz két oldalán. Ez a megoldás a francia barokk építészet – Claude Perrault (1613–1688) és Ange-Jacques Gabriel (1698–1782) – hatására született. Középen az oszlopcarnokot timpanon koronázta. A portikusz hátfalán a trónterem belsejének egykori

2.1.110. Lechner Loránd: A bálterem enteriőrjének részletterve, 1904. BTM Kiscelli Múzeum Tervtár, F 8/A szj.

barokk architektúráját ismétli meg Hauszmann: a félköríves nagyméretű ajtók felett egy-egy fekvő ellipszis formájú ablak nyílik. A középrizalit előtt a kertből az első emelet szintjére az érzékenyen formált Habsburg-lépcső vezetett fel. A két íves lépcsőkarral grottaszerűen kiképzett, szobrokkal szegélyezett kútfülkével alátámasztott pihenőhöz lehetett feljutni, majd a tengelyben a harmadik kar ezt kötötte össze az oszlopcsarnok szintjével.¹¹⁵ A megoldás nagyon hasonlít Ybl már említett dunai bővítést ábrázoló homlokzatának középrizalitjára.¹¹⁶

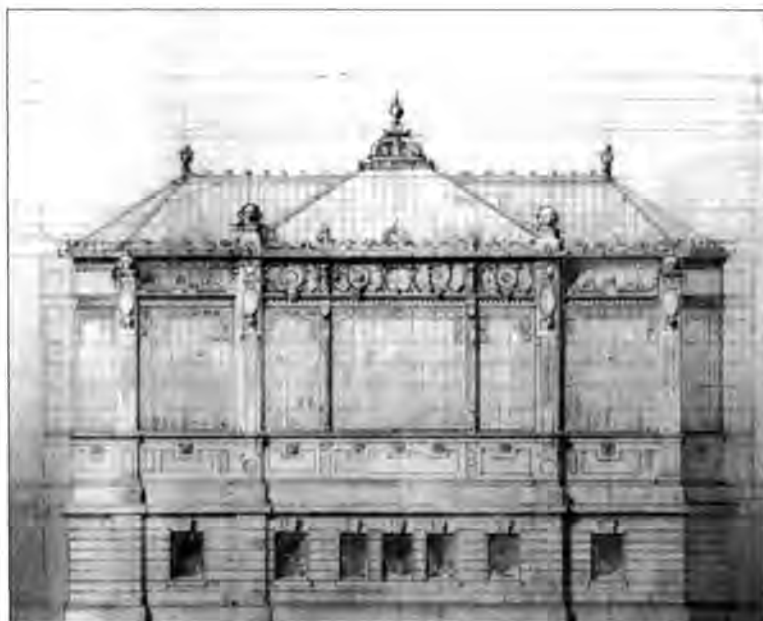
A lépcsőt (amelynek csak egyik íves karja sérült meg Budapest ostromakor) a II. világháború után – valószínűleg leginkább a neve miatt – bontották el, akárcsak a portikusz mögötti Habsburg-termet, amelynek nemcsak szobordíszje, de mennyezeti Lotz-freskója is épen maradt (egy 1945-ös archív film és a fennmaradt fényképek tanúsága szerint).¹¹⁷

A középrizalitet a neobarokk-szecessziós stílusban kialakított kupola, a dunai front új középhangsúlya koronázta meg. Bécsben a tervezett Kaiserforumot határoló két múzeum (a Kunsthistorisches és Naturhistorisches Museum) Gottfried Semper (1803–1879) és Karl von Hasenauer (1833–1894) által tervezett ku-



2.1.116. Hauszmann Alajos: A bálterem, 1912. BTM Kiscelli Múzeum, lt. sz.: 57.32.1.





2.1.112. Hauszmann Alajos:
A bálszoba bővítésének
terve: az "új terem"
homlokzatának metszete,
1905 körül. BTM Kiscelli
Múzeum Tervtár,
F 273. szj.

polája (1871–1881) nyolcszögletű dob felett emelkedik.¹¹⁸ A hazai kupolák közül leginkább a Szent István-bazilika Ybl-tervezte kupolája lehetett az előkép, mivel Ybl későbbi kupolatípusa – amelybe főként kétrészes manzárdkupolák tartoztak – a palota hangsúlyos tetőformáiban már testet öltött.¹¹⁹ Hauszmann kupolája ezeken jóval túlmutat, a szecesszió irányába. Az átlós tengelyeknél szoborcsoportok díszítették, négy oldalán íves lezárású elemekből összetett ablakok nyíltak. Csúcsát a Szent Korona másolata díszítette.¹²⁰ Mindezt a II. világháború utáni építésztársadalom nagyobb része egyöntetűen utálta és pusztulásra ítélte. Plaszticitása, a diagonális irányok fontossága Julius Raschdorff (1823–1914) berlini dómjával (1894–1904) rokonítják.¹²¹ Emellett Hauszmann palotakupolájának formaképzésére leginkább a 1900. évi párizsi világkiállítás pavilonjai hatottak.¹²² Városképileg azonban a palota kupolája az ekkorra már felépült Parlament (1885–1902) kupolájának ellenpontját teremtette meg.¹²³ A királyi palota kupolájának hatását később Czigler Győző (1850–1905) és Dvorák Ede (1861–1920) Széchenyi-gyógyfürdőjénél vehetjük észre,¹²⁴ amit legfőképpen az magyaráz, hogy Czigler Hauszmann irodájában dolgozott a palota tervezése idején.¹²⁵

Csodával határos módon épen maradt és az 1950-es, 60-as években sem távolították el Róna József (1861–1939) Savoyai Jenőt ábrázoló lovasszobrát. Helyére eredetileg I. Ferenc József emlékművét szánták, amely azonban sohasem készült el.¹²⁶

Hauszmann a palotát övező melléképület-együttest is jelentősen módosította. A XIX. század közepén épült finom neoreneszánsz stílusú Stöcklgebüudét (saroképület) lebontotta, hogy helyet adjon az új „fő őrségi épület”-nek (1901–1903; lásd a 196. oldalon). Ez a földszintes épület Hauszmann talán legsikerültebb építménye volt a Várhegy déli részén. Tökéletesen arányos volt: a két tömör, armirozott szélső rizalitot timpanon koronázta, köztük ötaxisos portikusszal. Az ablakok finom keretezése, a felettük elhelyezett domborművek, az oszlopok, párkányok és balusztrád kiérlelté a francia barokk kerti pavilonokat idézte fel.¹²⁷ Elkészültéig az udvari istálló (lásd a 191. oldalon) középső homlokzatrésze előtt a szintén Hauszmann tervei alapján felhúzott „ideiglenes fő őrségi épület” állt.¹²⁸

A Zeughaustól nyugatra, a Várhegy nyugati oldalán álló udvari istálló átépítéséről Hauszmann így ír: „A Szt. György térről a királyi várhoz vezető útnak nyugati oldalán levő régi istállóépületet a környezethez méltó alakba kellett öltöztetni, emellett a meglévő istálló 120 loállásra volt kibővíthető. E célból az épületben volt lovaglóterem istállónak és kocsiszínnak alakítottatott át és a lovaglóterem számára az úgynevezett »Új világ« jóval mélyebben fekvő területén egy új lovardaépület készült.”¹²⁹ Hauszmann fedte le üveg-

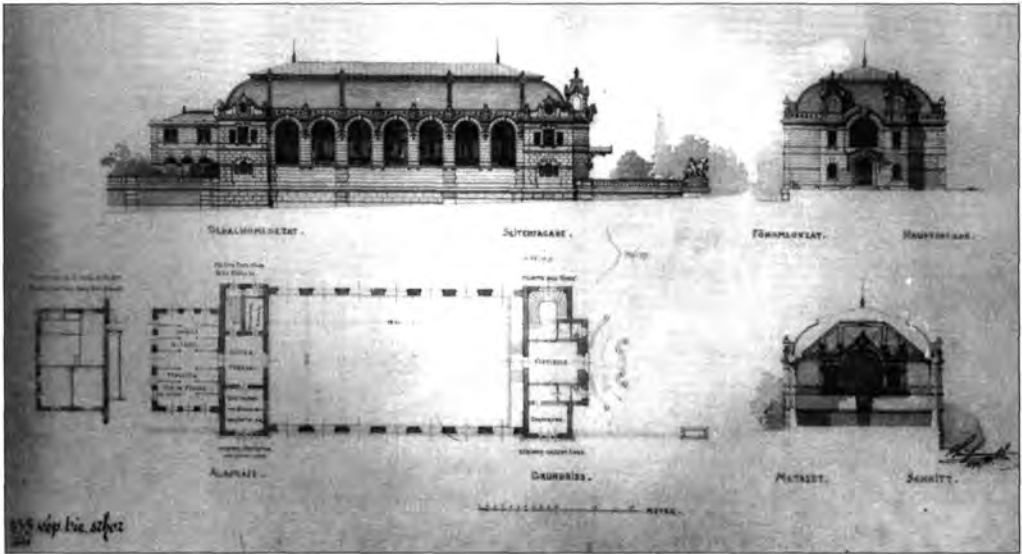
tetővel az északi belső udvart, és több más alaprajzi változtatást is végrehajtott. Az átalakítás (1901–1903) azonban főleg az architektúrát érintette: a főpárkányt „felgazdagította”, s az egyszerű nyeregtető formákat a palotáéhoz hasonló manzárdkupolákkal koronázta. A homlokzatok szélső rizalitjain pilaszterrendes, a középsőn oszlopos tagolást alkalmazott, a nyílásokat gazdag keretezéssel látta el. A földszinti terasz egyhangúságát közepén egykarú lépcsőkkel törte meg.¹³⁰ Hauszmann beavatkozása egy franciás ízlésű neobarokk épületet eredményezett, amely tömegében konkurált a palotával.¹³¹

Ugyancsak kiválót alkotott Hauszmann az Újvilág kertben épült új lovardával (1899–1900), amely lényegében a lovasiskola egyetlen hatalmas terméből állt.¹³² Tömege, hatalmas manzárdtetőzetével, a prágai Belvederét és Palladio vicenzai bazilikáját idézi fel,¹³³ Thék Endre hatalmas fadongájával fedett belső tere pedig a középkor nagytermeit, például a padovai „il Salone”-t vagy a budai Zsigmond-palota nagytermét.¹³⁴ A II. világháborúban tetőzete leégett, de helyre lehetett volna állítani. Sajnos nem ez történt: minden ok nélkül lebontották.¹³⁵ Déli homlokzatának hatalmas *porte cochere en niche-e* szintén a francia barokk építészetet idézi fel.

Hauszmann műve a bécsi Hofburg legutolsó épületeinek (Michaelertrakt, Neue Hofburg) kortársa volt. Bécs a felzárkózó Budapesttel való versenyben egyre inkább lemaradt.¹³⁶ A kiegyezés után mintegy háromszorosára nőtt budai királyi rezidencia valóban méltó párja lett a bécsinek, sőt városképi szerepében, az együttes több irányból történő, fokozatos feltárulásában, egységességében, a pompás új enteriőrök színvonalában meg is haladta azt. Királyi palota funkcióját nagyon rövid ideig töltötte csak be: befejezése után egy évtizeddel elvesztette történelmi szerepét, amely a II. világháború után pusztulásához, majd gyökeres átalakításához vezetett.



2.1.101. Hauszmann Alajos:
A királyi palota új
középtengelye a kupolával
és a Habsburg-lépcsővel,
1903 körül.
BTM Kiscelli Múzeum,
lt. sz.: 1654.



2.1.128. Hauszmann Alajos: A lovarda oldalhomlokzata, alaprajza és keresztmetszete, 1898. BTM Kiscelli Múzeum Tervtár, 229. szj.

Itt szeretnék köszönetet mondani F. Dózsa Katalinnak, a BTM főigazgató-helyettesének munkám támogatásáért, Szvoboda Dománszky Gabriellának, a BTM tudományos titkárnak és tanulmányom lektorának, Sisa Józsefnek (MTA MKI) hasznos észrevételeikért, valamint nem utolsósorban Sarkady Jánosné Obermayer Erzsébetnek (BTM Kiscelli Múzeum Tervtár) a tervek előkészítéséért, munkámhoz nyújtott odaadó segítségéért. Ugyancsak köszönöm a Magyar Építészeti Múzeum és az Országos Műemlékvédelmi Hivatal Tervtára munkatársainak, hogy kutatásaimban segítséget nyújtottak.

2.1.131. Hauszmann Alajos: Az új lovarda épülete Vastagh György Csikós című szobrával, 1912. BTM Kiscelli Múzeum, lt. sz.: 57.32.1.



JEGYZETEK

1. YBL, 1956b.
2. HAUSZMANN, 1912, 24.
3. Magyar Törvénytár, 1869–1871. évi törvények. Budapest, 1896, 124–127, 10–28. § – YBL, 1956a, 192.
4. Reitter Ferenc mérnök, pályája elején az Országos Építészeti Igazgatóság szolgálatában állt, majd az FKT megalakulása (1870) után első műszaki vezetőjévé nevezték ki. Életéről: SZABÓ-SZÉPHELYI, 1981, II. kötet, 206.
5. SIKLÓSSY, 1931, 117–133.; Preisich, 1964, 36–46.
6. SIKLÓSSY, 1931, 119–133.
7. SIKLÓSSY, 1931, 120–121.
8. SIKLÓSSY, 1931, 338. – Lehmann Mór színházi díszleteket is tervezett. F. Dózsa Katalin szíves közlése.
9. Linzbauer István Bécsben tanult, a neoreneszánsz építészet neves mestere volt. Ő tervezte a Haas-palotát (1872–73) a Vörösmarty téren, a később Bristol Szállóvá alakított Lévy Henrik-féle házat a pesti Duna-parton (1870 körül), valamint az Andrassy-palotát az I. ker., Bem rakpart 7. sz. alatt. Operaház-terve Semper hatását tükrözi. Munkásságáról: SISA, 1985, 4., 6.; SISA, 1989, 163.; KOMÁRIK, 1993, 57.; SISA, 1996, 180.; FARBAKY, 1995a, 21–27.
10. A budai királyi palota. *Hazánk s a Külföld*, 1871. március 16., 99. – A két tervre Sisa József és Vadas Ferenc hívták fel a figyelmet, amiért e helyen is köszönetet mondok.
11. *Hazánk s a Külföld*, 1871. március 16., 99.
12. *Hazánk s a Külföld*, 1871. március 16., 97. – Linzbauer tervét és makettjét bemutatták a bécsi világkiállításon is: Welt-Ausstellung 1873 in Wien. Officieller Kunst-Catalog. 2. kiadás. Wien, 1873, 59. Ezt az adatot Sisa Józsefnek köszönöm.
13. A terv őrzési helye: MOL, T 11., no. 3b., 252., irodalma: KOMÁRIK, 1984, 86–87.
14. A Várkertbazárról: YBL, 1952, 167–173.; YBL, 1956a, 68–71., 167–168. – Reitter Ferenc szerepét tisztázta: BOR, 1991, 105–106.
15. A Várkertioszkról: YBL, 1956a, 71–72.; CZAGÁNY, 1975; YBL-KAT, 1991, 257.
16. BTM Kiscelli Múzeum Tervtár, lt. sz.: 14.564.; YBL-KAT, 1991, 264. (kat. sz.: 68.1.2.).
17. YBL, 1956a, 144. (26. jegyzet).
18. A barokk kert épülettel kapcsolatban lásd: Alföldy Gábor tanulmányát e kötetben a 267–292. oldalon.
19. Tervei: MOL, T 14., no. 1., BT 28a. és b.; KELÉNYI, 1976, 41.
20. YBL, 1956a, 192–193.
21. Linzbauer éppen ebben az évben, 1880-ban halt meg.
22. YBL, 1956a, 192–197.
23. YBL, 1956a, 99–103.
24. YBL, 1956a, 192–197.
25. Ezek nagy részét az 1960-as évek óta a BTM Kiscelli Múzeum Tervtárában, kisebbik részét az OMvH Tervtárában őrzik.
26. HAUSZMANN, 1900a; HAUSZMANN, 1900b; HAUSZMANN, 1900c; HAUSZMANN, 1903; HAUSZMANN, 1912.
27. HAUSZMANN, 1900a; HAUSZMANN, 1900b; HAUSZMANN, 1900c; HAUSZMANN, 1903.
28. YBL, 1953.
29. YBL, 1957. E munkájánál először az eseménytörténetet írta meg, majd az építészeti megoldások elemzése következik.
30. YBL-KAT, 1991, 263–265. A palotára vonatkozó, 68. számú tételket Farbaký Péter írta.
31. CZAGÁNY, 1966; CZAGÁNY, 1978.
32. HAUSZMANN Alajos (1847–1926) önéletrajza. In: *Prakfalvi–Hajdú*, 1995, 31–44.; HAUSZMANN, 1997.
33. *Panorama*, 1995, 1996, 46–51., 227–228., a tárgyak katalógusszáma: 26–41.
34. BFL, Kir. Várép. Biz., II. 3/b. 1/1883. május 11-i számon. – YBL, 1956a, 194–195.
35. BTM Kiscelli Múzeum Tervtára, 34/A szj.
36. Ybl Ervin úgy véli: az is kitűnik, hogy Ybl Miklós legelső elgondolása is a dunai homlokzat egységes kiépítése volt, csak később tért át a testőrpavilon és az összekötő kolonnád tervére. Lásd: YBL, 1957, 255.
37. YBL, 1957, 255.
38. YBL, 1956a, 194.
39. Az 1885 körüli helyszínrajzon látszik a testőrségi épület alaprajza, a nyomat jelzete: BTM Kiscelli Múzeum Tervtár, F 314. szj. Közli: YBL, 1956a, 186. kép; YBL-KAT, 1991, 263. (kat. sz.: 68.1.9.).
40. Déli homlokzat: MOL, T 9., no. 1/5. Közli: YBL, 1956a, 192. kép; YBL-KAT, 1991, XV. színes tábla (kat. sz.: 68.1.6.).
41. Északi homlokzat: MOL, T 9., no. 1/4. Közli: YBL, 1956a, 191. kép; YBL-KAT, 1991, XV. színes tábla (kat. sz.: 68.1.7.).
42. Keleti homlokzat és kolonnád dunai homlokzata: MOL, T 9., no. 1/2. (a hozzá csatlakozó rajz a régi palota dunai homlokzatát mutatja: MOL, T 9., no. 1/1.). Közli: YBL-KAT, 1991, XV. színes tábla (kat. sz.: 68.1.4.; csak a testőrségi palota homlokzata). – Eltérő változatot közöl: YBL, 1956a, 193. kép. Itt a testőrségi palota keleti középrizalitja is timpanonos lezárású.
43. Nyugati homlokzat: MOL, T 9., no. 1/3. Közli: YBL-KAT, 1991, 263. (kat. sz.: 68.1.5.).
44. OMvH MÉM, lt. sz. nélküli akvarell, amelyet ugyancsak 1885-re datálhatunk.
45. YBL-KAT, 1991, 196.

46. FSzEK Budapest Gyűjtemény Fotótár, B kisny., lt. sz.: 6066. A fényképet 2000 elején adományozta a könyvtárnak Lechner László.
47. BTM Kiscelli Múzeum Tervtár, földszinti alaprajz: 58/A szj., emeleti alaprajz: 93/A szj. A várkapitányság, majd a II. világháború után az épületet helyreállító KÖZTI tervtárából két helyre: kisebb részben az OMvH Tervtárába, nagyobb részben a BTM Kiscelli Múzeum Tervtárába került a tervanyag. Az utóbbi rendezését néhány éve Gál Tibor végezte, a hatalmas tervanyag csoportosításával, kiválóan.
48. BTM Kiscelli Múzeum Tervtár, földszinti alaprajz: 60/A szj., emeleti alaprajz: 63/A szj.
49. BTM Kiscelli Múzeum Tervtár, 38/A szj.
50. BTM Kiscelli Múzeum Tervtár, 117/A szj.
51. BTM Kiscelli Múzeum Tervtár, F 307. szj. terv: emeleti alaprajz.
52. BTM Kiscelli Múzeum Tervtár, 102/A szj. rajz, sérült, hiányos tervlap.
53. A Hunyadi Mátyás-terem kialakulásáról lásd ugyanebben a kötetben Rostás Péter tanulmányát e kötet 487–537. oldalán.
54. Lásd Ybl földszinti alaprajzi tervét: BTM Kiscelli Múzeum Tervtár, 310. szj.; HAUSZMANN, 1912, 22. – Lásd még erről: Ybl, 1957, 265. – Az előcsarnok megvalósult állapotának fényképe: HAUSZMANN, 1903, 189., felső kép.
55. OMvH, lt. sz.: 71.989.
56. BTM Kiscelli Múzeum Tervtár, szj.: KÖZTI 155. VII/A.
57. WAGNER-RIEGER, 1973, 222.
58. Albert Ilg „Bernini der Jüngere” álneven írta 1880-ban meg írását a barokk stílus jövőjéről, valamint 1895-ben írta alapvető monográfiáját Johann Bernhard Fischer von Erlachról (Ilg, 1895). Lásd: WAGNER-RIEGER, 1973, 222. – Ferstel bécsi egyetemének (1873–1884) barokkos lépcsőháza is e sorba tartozó, még korábbi példák: WIBIRAL-MIKULA, 1974, 55–75., Abb. 62.
59. A fölépcsőház hosszmetzete látszik azon a két, csak nyomtatban fennmaradt terven is, amelyek közül az egyik (BTM Kiscelli Múzeum Tervtár, F 287. szj.) kelet–nyugati irányú keresztmetset az egész palotaegyüttesen át a krisztinavárosi szárny kereszt-tengelyében, a másik csak az utóbbit tartalmazza. Közli: Ybl, 1956a, 187., 188. kép. – A fölépcsőház keresztmetsetén mintha üvegtető fedné a lunetták felett a teret és nem nyitott a boltozat, ezért lehetett a felső két emelet udvari homlokzatának kialakítása ilyen díszelen.
60. WIBIRAL-MIKULA, 1974, 73., Abb. 64. Korábban a British Museum könyvtáránál (1856) és a párizsi Bibliothèque Nationale olvasóterménél (1843–1850) is felülvilágítót építettek.
61. WIBIRAL-MIKULA, 1974, 126–133., Abb. 98–102. Az épület homlokzatai, jellegzetes kettős, úgynevezett lombard ablakaival Ybl pesti Várház-épületére (1870–1874) hatottak. Erre az analógiára bécsi egyetem professzora, Walter Krause hívta fel a figyelmet a Hild-Ybl Alapítvány 1992. január 22-i konferenciáján tartott előadásában. Lásd még: FARBAKY, 1995b, 168., 175.
62. YBL, 1957, 270. Czagány szerint – aki az 1951-es levétel előtti állapotok fotóját is közölte – viszont Lotz készítette őket, amely állítás valószínűleg téves: CZAGÁNY, 1966, 100. (119., 120. kép).
63. CZAGÁNY, 1966, 104.; a szobor fényképe: HAUSZMANN, 1912, 54.
64. NÉMETH, 1981, 141.
65. HAUSZMANN, 1900a; HAUSZMANN, 1900b; HAUSZMANN, 1900c; HAUSZMANN, 1903; HAUSZMANN, 1912 (a Hauszmann 1903-as cikkéhez készült fotók eredetijei az OMvH Tervtárában vannak). – József Ágost főherceg új otthona. *Szalon Újság*, VII., 1902, 24. sz., december 31., 5–9. – CZAGÁNY, 1966 – 1897 szeptemberében II. Vilmos német császár, majd később I. Károly román király lakott a vendéglakosztályokban (Szvoboda Dománszky Gabriella szíves közlése). – A Szent István-teremmel kapcsolatban lásd még: LOVAY, 1997; SINKÓ, 2000, 629–630. (kat. sz.: XII-11.). – A Hunyadi Mátyás-teremről lásd Rostás Péter e kötetben szereplő (487–537. oldal) és BELLAK, 2000 tanulmányát is.
66. Lásd például a krisztinavárosi szárny részletét: BTM Kiscelli Múzeum Tervtár, 777. szj. Közli: YBL-KAT, 1991, 264. (kat. sz.: 68.1.10.); sarokrizalit homlokzata ugyancsak a külső oldalról: 286. szj., a külső déli homlokzat jelenleg lappangó tervét közölte: CZAGÁNY, 1966, 43. (46. kép); udvari homlokzat terve: BTM Kiscelli Múzeum Tervtár, szj. nélküli terv, közölte: YBL-KAT, 1991, 263. (kat. sz.: 68.1.9.).
67. Madártávlati kép: BTM Kiscelli Múzeum Tervtár, szj. nélküli. Közli: YBL-KAT, 1991, 264. (kat. sz.: 68.1.12.). – Az ugyanezt bemutató – jelenleg lappangó – homlokzati terv: YBL, 1956a, 185. kép. – A Hauszmann-féle tervet (megvalósulása előtt) Nádler Róbert (1858–1938) festette meg 1900-ban, a bécsi VIII. Nemzetközi Építész Kongresszusra. Őrzési helye: BTM, lt. sz.: 51.714.2. (vétel Hütlil Hümértől, 1951-ben). – Az akvarellt közli: YBL-KAT, 1991, XVI. színes tábla, alsó kép (kat. sz.: 68.2.4.); illetve HAUSZMANN, 1912, hátsó, számozatlan (3.) kép; F. DÖZSA, 2000, 50. (86. kép).
68. BTM Kiscelli Múzeum Tervtár, F 314. szj.; lásd a 39. jegyzetet.
69. BTM Kiscelli Múzeum Tervtár, F 287. szj. nyomat. Közölte: YBL, 1956a, 187. kép.
70. Lásd a 39. jegyzetben idézett tervet. Ybl Ervin is említi a felhajtókat (YBL, 1956a, 101.), de – tévesen – teraszként értékeli az entepiazzát, holott az említett keresztmetseten jól látszik, hogy az oldalszárnyak kapui magasabb szinten vannak, mint a trón-terem alatti földszinti előcsarnok szintje.
71. YBL, 1956a, 101.; YBL, 1957, 254. – Ybl Ervin téved abban, miszerint Hauszmann megoldása újat hozott abban, hogy a termet egy folyosóval bővítette: ez már Yblnél is szerepelt.
72. BTM Kiscelli Múzeum Tervtár, szj. nélküli terv, Ybl-emlékában 297. szám: Ilyen szoborfülkék például az Oroszlános kapun meg is valósultak: CZAGÁNY, 1966, 69. (80. kép: Jankovits Gyula [1865–1932]: *Festészet* szobra, 1902 körül).

73. Lásd az opera főhomlokzatának tervét: YBL-KAT, 1991, 117. (kat. sz.: 56.1.10.). – A krisztinavárosi szárny középrizalitjának kiképzése: YBL-KAT, 1991, 117. (kat. sz.: 68.1.10., 68.1.12.).
74. BTM Kiscelli Múzeum Tervtár, 155. VI/A szj.
75. Lásd az 59. jegyzetben idézett tervet: BTM Kiscelli Múzeum Tervtár, F 287. szj.
76. YBL, 1957, 253.
77. A homlokzat Hauszmann előtti állapotát megőrkítő fényképet közölte: CZAGÁNY, 1966, 57. (62. kép). Az ugyanezt a fázist mutató, 1856. november 15-én Josef Weiss–Carl Neuwirth–Holczer József által aláírt terv őrzési helye: BTM Kiscelli Múzeum Tervtár, II. tabló, 27. VIII. Az ebből a periódusból származó lavirozott tusrajzokat többnyire Holczer (később Favári; 1812–?) József művének tartom (munkásságáról: FARBAKY, 1985). Ezt bizonyítja, hogy Holczer óbudai templomtervein a feliratok nagyon hasonlítanak a palota említett akvarelltervein szereplőkhöz.
78. BFL, Kir. Várép. Biz., II.3/b. Iktatókönyvek, 50., 51. kötet.
79. BFL, Kir. Várép. Biz., II.3/b. 26/1892.
80. BFL, Kir. Várép. Biz., II.3/b. 28/1892.
81. BFL, Kir. Várép. Biz., II.3/b. 8/1893.
82. BFL, Kir. Várép. Biz., II.3/b. 21/1894. Eredetileg a *Bölcsesség* allegorikus alakjának megformálására Zala Györgyöt (1858–1937) kérték fel, ő azonban 1893. január 18-án kelt levelében – elfoglaltságára és távollétére hivatkozva – a megbízást nem fogadta el: BFL, Kir. Várép. Biz., II.3/b. 58/1892. – E figura elkészítésére a bizottság 1893. április 11-i ülésén Köllő Miklóst kérték fel. Az eredetileg tervbe vett Ströbl Alajos (BFL, Kir. Várép. Biz., II.3/a. 1892. december 20-án a művezetőség IX. 58/1892. számú előterjesztése) helyett Senyei Károly még egy figurát készített. – Lásd még: YBL, 1957, 263. – Czagány szerint a trónterem előtti portikuszon August la Vigne szobrai álltak, amelyeket Hauszmann a dunai homlokzat attikájáról helyezett át ide: CZAGÁNY, 1966, 70.
83. BFL, Kir. Várép. Biz., II. 3/b. 69/893. Belső munkák előterjesztése az 1893. november 28-i ülésen.
84. A homlokzat 1893 utáni állapotáról fényképe: CZAGÁNY, 1966, 58. (65. kép).
85. HAUSZMANN, 1912, számozatlan (6.) kép.
86. Az átalakítás előtti állapot: CZAGÁNY, 1966, 88. (106. kép), 89. (107. kép), átalakítás utáni állapot: 90. (108. kép).
87. Lásd a 72. és 74. jegyzetben idézett terveket.
88. Erről maga az építész számol be: HAUSZMANN, 1900c, 22.
89. Az utóbbiról: YBL, 1957, 255.
90. Ybl első terve: BTM Kiscelli Múzeum Tervtár, 155. VII/B szj. Közölte: YBL-KAT, 1991, 264. (kat. sz.: 68.1.11.). Az emblémában 130. rajzszám olvasható. – Ybl második tervét közölte: YBL, 1956a, 189. kép. Ez az utóbbi terv lappang.
91. YBL, 1957, 264., 275. (32. jegyzet).
92. A *Szobrászat* és *Festészet* szoborfiguráit Jankovits Gyula készítette: CZAGÁNY, 1966, 70.
93. A jelenleg ismeretlen helyen lévő tervet közölte: YBL, 1956a, 190. kép. Az Ybl-embléma itt is üres.
94. BTM Kiscelli Múzeum Tervtár, lt. sz.: 98.3.1.
95. BTM Kiscelli Múzeum Tervtár, 271. szj. A lépcső oldalfalainak lunettáit Deák-Ébner Lajos díszítette falképekkel: YBL, 1957, 270., illetve: CZAGÁNY, 1966, 79., fényképek: 78. (95., 96. kép).
96. SZVOBODA DOMÁNSZKY, 2000, 71–72. Téves Czagány István azon megállapítása, hogy a kápolna mozaikjai Lotz Károly művei: CZAGÁNY, 1966, 96–97., fényképe: HAUSZMANN, 1912, 53.
97. A C épület északi szárnyának terve a Mátyás-kúttal (1898/VII. dátummal): BTM Kiscelli Múzeum Tervtár, lt. sz.: 98.4.1., jobb oldali részletét közölte: YBL, 1957, 259. (3. kép). – A kút megvalósult állapotának fényképe: HAUSZMANN, 1912, hátsó, számozás nélküli (7.) kép.
98. A témáról igen fontos adatokat és szempontokat nyújt: SISA, 1996.
99. SISA, 1996, 180.
100. Györgyi döntő szerepét – többek közt – kiemeli: HAUSZMANN, 1903, 171.; HAUSZMANN, 1912, 47–48. Ybl halála után ő volt Hauszmann helyettese.
101. YBL, 1957, 273.
102. BTM Kiscelli Múzeum Tervtár, 99/A szj.
103. HAUSZMANN, 1900a, 23.
104. Ybl Ervin az északi homlokzatot sikerületlennek mondja: YBL, 1957, 267–268.
105. Az előcsarnok belső kiképzése és a fedett udvar látszik – belerajzolt hintóval – egy keresztmetszeti terven: BTM Kiscelli Múzeum Tervtár, 28/A szj.
106. Belső képe: CZAGÁNY, 1966, 102. (122. kép).
107. A nyomtatban fennmaradt tervet közölte: YBL, 1956a, 187. kép.
108. A bálterem homlokzati rizalitjának fényképe: YBL, 1956a, 75. (91. kép); CZAGÁNY, 1966, 75. (91. kép).
109. YBL, 1957, 268. A szobrok témáinak és alkotóinak ismertetését lásd: CZAGÁNY, 1966, 73–74.
110. Metszet: BTM Kiscelli Múzeum Tervtár, F 250. szj. Homlokzatok alternatívái: F 273., F 284. szj.
111. CZAGÁNY, 1966, 103. (123. kép).
112. CZAGÁNY, 1966, 104. (124. kép).

113. Czagány egyenesen Hauszmann Alajos és Johann Bernhard Fischer von Erlach műveként tünteti fel a termet: CZAGÁNY, 1966, 103. (123. kép).
114. A homlokzat első változatát lásd: YBL, 1957, 257. (2. kép).
115. CZAGÁNY, 1966, 63. (71. kép).
116. BTM Kiscelli Múzeum Tervtár, 34/A szj.
117. Vár állott, most kőhalom. 1945-ben készült dokumentumfilm a BTM *A budavári királyi palota évszázadai* című kiállításán.
118. SÁRMÁNY, 1990, 42–43.
119. A Szent István-bazilikáról lásd: KEMÉNY, 1991, 77–88. – A későbbi, kisebb manzárdkupalákról: Vadas, 1992, 120. – A korona másolatának ide helyezését lásd Hauszmann önéletrajzát: HAJDÚ–PRAKFAI, 1995, 39–40.
121. Az épületről: MILDE, 1981, 307.; SIEFKER, 1992, 433–436.
122. GERŐ, 1955, 300.
123. CSORBA–SISA–SZALAY, 1993, 33., 36.
124. MERÉNYI, 1969, 32. (34. kép).
125. YBL, 1957, 273.
126. Hauszmann önéletrajzában leírja a szobor történetét is: HAJDÚ–PRAKFAI, 1995, 42.
127. Terve: BTM Kiscelli Múzeum Tervtár, 773. szj., fotója: HAUZSMANN, 1912, hátsó, számozás nélküli (8.) kép. A háborúban szinte alig sérült meg, teljesen indokolatlanul bontották le 1962-ben.
128. Főhomlokzati terve: BTM Kiscelli Múzeum Tervtár, 20/A szj.
129. HAUZSMANN, 1912, 52.
130. FARBAKY, 1997, 43–50.
131. A II. világháborúban súlyosan megsérült épületet 1959-ben bontották le.
132. A fő- és oldalhomlokzatokat, az alaprajzokat és keresztmetszetet tartalmazó összefoglaló tervlap: BTM Kiscelli Múzeum Tervtár, 229. szj., hosszmetsete: 225. szj., keresztmetsete: 24. szj. Mindhárom terv 1898-ra datálható (datálás csak az összefoglaló tervlapon.)
133. Külső képe: HAUZSMANN, 1912, 50., belseje: 51.
134. MAROSI, 1984, 20–22.
135. Az épület Ybl Ervinnek sem tetszett: „...a palával, felül vörösrézrel fedett tető szinte agyonnyomta. [...] A homlokzatnak [...] rízalítja és ikerablakos szélső tengelyei nem tartoztak a Hauszmann-iroda szerencsésebb alkotásai közé (YBL, 1957, 271.). Nagy kérdés, hogy Ybl Ervin többnyire értő, de néha téves értékítéletei, véleménye mennyire játszhattak szerepet a palota helyreállításában vagy éppen egyes épület(rész)ek lebontásában. – Ybl Ervin tudománytörténeti jelentőségéről lásd: ZÁDOR, 1981, Utószó: 95–107.; ZÁDOR, 1991, 175–179. – A melléképületek lebontásáról: CZAGÁNY, 1970.
136. WAGNER-RIEGER, 1973, 220.

PÉTER FARBAKY

THE ROYAL PALACE IN BUDA IN THE AGE OF HISTORICISM

(THE CONCEPTS OF MIKLÓS YBL AND ALAJOS HAUZSMANN)

Summary

After the Austro-Hungarian Monarchy was made a bicentred realm in 1867, with Vienna and Budapest as its capitals, it came up that the baroque Royal Palace in Buda (reconstructed in the 19th century) should be reshaped to resemble the royal residence of the Hofburg in Vienna. In 1870 the Municipal Public Work Council put out to tender a Budapest development scheme which included the extension of the palace. Tenders were submitted by Mór Lehmann, István Linzbauer and Frigyes Feszl.

Construction work eventually commenced in 1873 by the closure of the eastern section of the castle gardens. The Neo-Renaissance buildings of the Castle Garden Bazaar and the Castle Garden Kiosk (1875–1882) were built by Miklós Ybl. Although in 1883 Francis Joseph gave permission to go ahead with the proposed extension project, and the commission went to Miklós Ybl, the construction of the Krisztinaváros wing did not begin until 1890. Ybl further developed his concept during the 1880s; two plans of the ground-floor foyer and the main staircase have come down to us. An 1886 drawing depicts the eventually built version of the main staircase-covered with a glass roof, created in the Austrian baroque vein, and featuring traits of period Austrian Neo-Renaissance architecture. The western façade of the Krisztinaváros wing was modified by Alajos Hauszmann who took over the planning after Ybl's death.

In 1884 Ybl designed the extension of the baroque throne room. He scrapped the previous three-axis open portico in favour of a closed, courtyard corridor running along the entire length of a widened throne room, and heightened it to include the third floor also. Hauszmann, however, did not adopt this plan. His idea was to build a full-expanse third floor; consequently, he did not raise the hall, and only widened the existing room to the extent of the courtyard corridor.

Hauszmann made only slight alterations to Ybl's design of the court façade, but in the northern extensions of the palace he opted for a more monumental French baroque model, in preference to Ybl's Viennese-style neo-Renaissance and neo-Baroque one. The façades and grand interiors of the northern wing—the ball or dance room, the connecting buffet gallery, the entrance hall, the chapel, and the Habsburg Room under the dome—attest to Hauszmann's invention. He sought to adapt the existing façades in his plans. Almost doubled in size, the Danube front was brought into prominence, at the new main axis behind the equestrian statue of Prince Eugene of Savoy, by an open, double garden staircase (the so-called Habsburg Stairs), a colonnade, and a somewhat art-nouveauish cupola. Hauszmann also created the new Main Guards Building (1901–1903) and the new Manège, and he rebuilt the Court Stables (1901–1903), too; all of which were pulled down after World War II—for no apparent reason. Owing to Hauszmann's extensions and conversions, by the early twentieth century the Royal Palace in Budapest became comparable in significance to the Hofburg in Vienna, then newly extended by the Michaelertrakt and the Neue Hofburg.

A BUDAI KIRÁLYI VÁRKERT AZ ÚJKORBAN

(ÉPÍTÉSTÖRTÉNETI VÁZLAT)

A budai királyi Várkert különleges szerepet tölt be kertművészetünk történetében: a királyi palotaegyüttes részeként az uralkodó (illetve helytartó, nádor) pihenését és reprezentációját szolgálta, s mint ilyen, mindig a köz- és szakmai érdeklődés középpontjában állt. Magas színvonalát kiváló tehetségű alkotók egész sora és a mintaszerűen gondos fenntartás biztosította.

A kert történetével kapcsolatban különösen sok leírás, ábrázolás, valamint tervek, térképek és iratok hazai viszonylatban szinte egyedülállóan gazdag anyaga áll a kutató rendelkezésére. Ezek egy részének feldolgozására Gombos Zoltán már az 1960-as években vállalkozott, s kutatási eredményeit könyv formában is közzé tette.¹ A források áttekintése során azonban jelentős mennyiségű, Gombos által nem vizsgált anyag került elő, amelyek újabb kutatásokra, valamint a Gombos által leírtak lényeges pontosítására és kiegészítésére sarkalltak.

Hazánk egyik legjobban dokumentált kertművészeti alkotásának történeti feldolgozása különösen hosszú kutatási időt igénylő, nagy feladat. Így első lépésként – e tanulmány megírása kapcsán – az eddig összegyűjtött adatok kronologikus rendbe szedésére, az összefüggések tisztázására, s ezek alapján a kert építéstörténetének rövid összefoglalására vállalkoztam.²

A barokk kert

Buda 1686-os ostroma során a palota és környéke rommá lett, s ezzel a Mátyás idejében virágkorát élő, Bonfini által is leírt híres reneszánsz Várkert története véget ért.³ A romok eltakarítása és a Várhegy platójának rendezése után a palota és környezete történetében új korszak kezdődött.⁴ Az új, III. Károly által építtetett barokk palotához tartozó díszkert – tehát az újkori Várkert – eddig fellelt első ábrázolását a palota környékét rendező Mikoviny Sámuelnek az 1730-as években készített, Budát ábrázoló térképén találjuk.⁵ A Várhegy keleti lejtőjén, a palota keleti homlokzata előtt, a két középkori kortinafal közötti falszorosban látható a kert sematikus ábrázolása, középen a később is meglevő szökőkúttal. Az 1749-ben, François Langer francia hadmérnök által felvett térkép már a déli rondella területén, valamint a palota és a Zeughaus közötti területen is jelöl kertet.⁶ E kisméretű, nagyrészt a középkori falak által határolt területeken létesített, egymástól elkülönülő kerteknek nem volt közvetlen kapcsolatuk a palotával. Mivel e kertábrázolások meglehetősen elnagyoltak, további következtetésekre, részletek elemzésére nem adnak módot.

A palota Mária Terézia-kori kibővítése (1749–1770) – és különösen a helytartó, Albert szász-tescheni herceg és felesége, Mária Krisztina palotába költözése (1765) – kapcsán felmerült az igény, és a lehetőség is megteremtődött, hogy az épülethez közvetlenül kapcsolódó, reprezentatív kert szülessen. E kert az újonnan épített északi szárny előtti teraszon, a mai Savoyai-szobor közelében valósult meg, alkotója nagy valószínűséggel a palota építési munkáit az 1760-as évektől felügyelő, részben tervező Franz Anton Hillebrandt (1719–1797) kamarai főépítész volt. Hillebrandtnak a királynőhöz 1767. december 3-án írott feljegyzéséből tudjuk, hogy a terveket Albert főherceg kérésére újból átnézte és ismételten jóváhagyta.⁷ Ugyanitt említ Hillebrandt egy bizonyos schönbrunni holland kertészt, aki nem más, mint a kertet kivitelező Adrian van