

LOVAY ZSUZSANNA

A THÉK-GYÁR BÚTORAI A BUDAI KIRÁLYI PALOTÁBAN

A XIX. század utolsó évtizedében – a vár átépítésének idején – az európai historizmusban már kialakultak a történelmi stílusok felelevenítésének különböző szakaszai és formái.

A historizmust nemcsak stílusként, hanem olyan magatartásként fogták fel, amelyben a történelem vizsgálatát és alkalmazását lényegesebbnek tartották, mint a kortársak által felfedezett és kifejlesztett új formákat és rendszereket. Ideológiai törekvések öltöttek testet a történelem felidezésében, amelyek egyben meghatározták a formai előképek megválasztásának irányát is. A historizmus Magyarországon az 1880-as évektől vált hivatalos, reprezentatív művészeti irányná, lett egy társadalom önmagát legitimáló eszköze. Azért vonultatta fel a múltat, hogy megerősítse a jelent. A nemzeti historizmusok Európa-szerte a nemzeti állam fikciójában gyökereztek, azt voltak hivatottak alátámasztani, igazolni.

A historizáló irányzatok ugyanakkor reprezentatív törekvést is jelentettek, arról igyekeztek meggyőzni, hogy a korszak embere azonosul azokkal a történelmi értékekkel, amelyeket utánoz, vállalja az ősi hagyó-

*A Szent István-terem berendezése. Tervezte: Hauszmann Alajos, kivitelezte: Thék Endre.
Megjelent: HAUSZMANN, 1912.*





mányt. Ezért bizonyos stiláris jelenségekhez, külső formákhoz fordult vissza. A követendő korszak kiválasztásában üzenet értékű jelentősége volt például annak, hogy ki melyik történelmi stílus mellett döntött.

A budai királyi vár első berendezésének hauszmanni koncepciója a magyar történelem nagy, kiemelt korszakainak megőrkítése, a múlttal való kontinuitás reprezentációs célú és szimbolikus értelmű kifejezése volt. Amint Hauszmann Alajos írja: „...emlékszerű alakban kívántuk kifejezésre juttatni az Árpádok [Szent István-terem – román], a Hunyadiak [Hunyadi Mátyás-terem – reneszánsz] és a Habsburgok [Mária Terézia-terem – barokk] korszakát, mely célból a palota egyes gócpontjaiban korhű kiképzésű termeket alkottunk. [...] A történelmi stílusokat azonban nem alkalmaztuk szolgai utánzással, nem másoltuk, hanem az illető stílus szellemében terveztük meg minden egyes esetben díszítéseinket.”¹

2.1.74. A Szent István-terem berendezése. Tervezte: Hauszmann Alajos, kivitelezte: Thék Endre. Megjelent: HAUSZMANN, 1912.



A „román stílusban” kialakított *Szent István-terem*² nem használatra készült, inkább „múzeumi” szerepet töltött be, a történelmi folyamatosság igazolásául a magyar államiság képzetét volt hivatott kifejezni. Hauszmann szerint „...a részletek kifejlesztésében azonban bizonyos szabadságot engedtünk meg magunknak, mert nem a szigorú és megmerevedett román alakot választottuk – hanem helyt adtunk itt is a magyar ornamentikának, miáltal a magyaros jelleg kifejezésre jutott³ [...], alkalmaztuk a magyaros motívumokat, plasztikus alakban, vagy pedig mint szövött vagy festett díszítést”.⁴ A nemzeti jelleg hangsúlyozását így látja: „...beleszőttük a

A Szent István-terem ajtaja. Tervezte: Hauszmann Alajos, kivitelezte: Thék Endre. = MI, 1900, 95.

A Szent István-terem ablaka. Tervezte: Hauszmann Alajos, kivitelezte: Gelb Mór és Fiai. = MI, 1900, 99.



magyar ornamentikát és azon törekedtünk, hogy nemzeti jellegünket a művészi és a műipari berendezésnél lehetőleg érvényesítsük”.

Hauszmann elképzelésében a nemzeti stílust nem a népi ornamentika motívumainak összegzése jelentette, hanem a népi motívumok és az általa választott történelmi és művészeti stílus formajegyeinek ötvözése. Mint írta: „A népies fogalom nem is fedezi mindenkor azt, amit nemzeti alatt értünk [...] nemzeti az, ami történelmileg igazolva van, amit a tradíció reánk hagyott. Ezért a művészetben is a hazai talajból, a történelemből kell meríteni.”⁵

Hauszmann terveinek kivitelezésére – koncepciójából következően – hazai mestereknek adott megbízást. Az asztalos műipar hazai színvonalát tekintve egyértelmű volt, hogy a Szent István-terem esetében – de a palota többi kiemelkedő berendezési tárgyának kivitelezésében is – az akkor már Franciaországot megjárt, jó nevű bútorgyárosra, Thék Endrére esik a választás.⁶ Bizonyosra vehető Thék Endre és Hauszmann Alajos közös enteriőr-tervezői tevékenysége és folyamatos együttműködése.

Az alapelképzelés kétségtelenül Hauszmanné, ám a bútorok egyenkénti megtervezése, részleteinek ki-

dolgozása közvetlen munkatársának, Györgyi Géza építésznek, valamint Thék Endrének köszönhető. Erről maga Hauszmann tudósít: „...a részletrajzokat Györgyi Géza építész munkatársam készítette” – írja az egész vár berendezésére vonatkozóan. Feltételezhető Györgyi közreműködése a Szent István-terem bútorainak esetében is, mindenesetre a kiviteli tervek elkészítésében együttműködött Thékkel. Thék elsősorban asztalos volt, aki az építészek és iparművészek tervei alapján, a gyakorlat felől közelítve alakította ki úgy a bútorformákat, mint az enteriőrök elemeit. A Szent István-terem bútorait, a falborítást és az egyéb belső fa munkákat Thék cége, Csepreghy János, valamint a Gelb Mór és Fiai cég készítette, a lakatasmunkákat, bútorzárat pedig Jungfer Gyula, Ludvig Ede és Árkai Sándor cége.

Hauszmann Alajos, a Szent István-terem tervezője „korabeli” román építészeti stílusban alkotta meg az enteriőrt. A historizmus mindenkor, de különösen a XIX. század végi, úgynevezett „dogmatikus” szakaszában szükségszerűen élt az eklektika módszerével. Ez a műalkotás struktúrájának szükségszerű megbolygatását, vizuális karakterének feloldását jelenti; felbomlik a struktúra elemeinek organikus viszonya, és ez vagy a tartalmi oldal, vagy éppen a forma dominanciájához vezet, sőt egyes formai elemek izolálódhatnak.

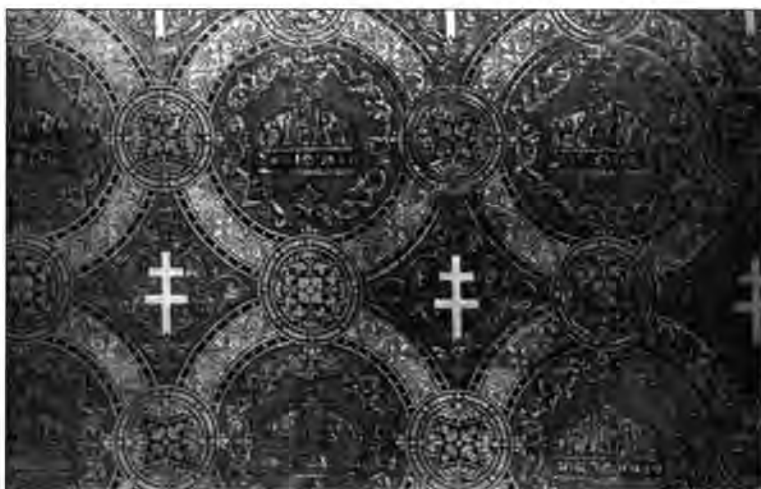


A Szent István-terem berendezése. Tervezte: Hauszmann Alajos, kivitelezte: Thék Endre. = MI, 1900, 102.

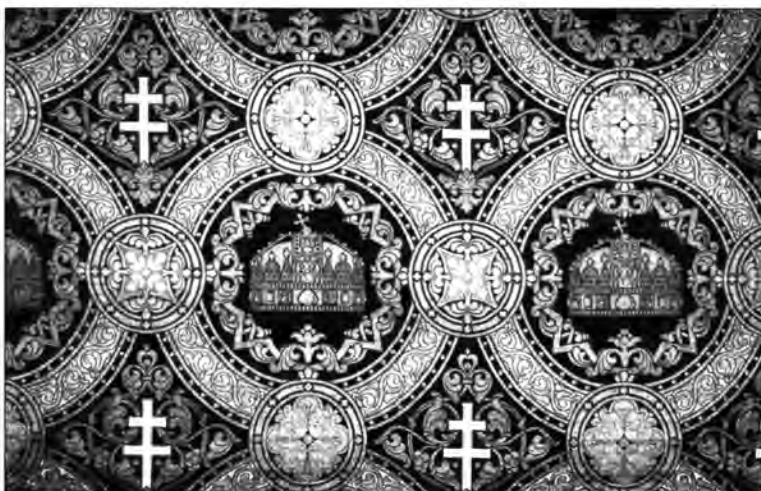


A Szent István-terem berendezése. Tervezte: Hauszmann Alajos, kivitelezte: Thék Endre. = MI, 1900, 102.

*A Szent István-terem tapétája.
Tervezte: Hauszmann Alajos,
kivitelezte Haas Fülöp
és Fiai cég aranyosmaróti
gyárában.
= MI, 1900, 106.*



*A tapéta egy mintadarabja.
IM, lt. sz.: 75.35.*



A Szent István-terem hossza 12, szélessége 6,5, magassága 5,5 m, a faoszlopokra támasztott, faragott, aranyozott gerendák közé ékelt majolikalapokkal kirakott kazettás mennyezet és a falburkolat alsó része magyar diófából készült. A falak felső szakaszát bizantinizáló díszítőmennyek közé szőtt Szent Korona-motívumos sötétkék, arannyal átszőtt selyembrokát tapéta⁷ töltötte ki. Az aranybrokát szövet a Haas Fülöp és Fiai cég aranyosmaróti szövőgyárában készült, ahová külön erre a feladatra milánói munkásokat hozattak.⁸ A tölgy- és diófából rakott intarziás parketta padlózat Neuschlosz Ödön és Marczell cégének munkája.

A faragott, aranyozott keretekkel övezett, Roskovics Ignác által festett és a Zsolnay gyárban fajanszból kivitelezett tíz nagyméretű királyportrét a falakon, míg a két történeti kompozíciót – a kortárs címadás szerint: *Szent István a keresztény vallást hirdeti* és *Szent István apostoli királlyá koronázása* – az ajtók fölött helyezték el.⁹ A hosszfal közepén, oszlopokkal befoglalt falfülkében hatalmas, a földemig érő, kerámiából készült kandalló állt.¹⁰ A kerámiamunkákat a pécsi Zsolnay gyár készítette.¹¹ „A kandallóval szemben a fal közepére hármasszítású tükrök kerültek.”¹² A tükrök készítője a Burger Testvérek cég volt.¹³ Román kori építészetből átvett elemek díszítették a nagy, masszív, hagyományos szerkezetű, diófából készített bútorokat – karosszékeket, ülőkéket és asztalokat –, aprólékos faragással, sok aranyozással és a plüssel kárpitozott részeken igen gazdag, plasztikus, aranyokott hímzéssel. A kárpitosmunka a Gelb Mór és Fiai cégtől származott. Említést érdemel még a két hatalmas, kétszárnyú ajtó a dűsan faragott, aranyozott díszítéssel, ame-



*A Hunyadi Mátyás-terem
ajtaja.
HAUSZMANN, 1903, 176.*

lyek szintén Thék bútorgyárában készültek. „Thék, a ki hazai faiparunk legkiválóbb képviselője, ez alkalommal is igazolta, hogy hírnevének meg tud felelni”¹⁴ – írta Hauszmann, dicsérve a faanyag kiválasztását, a pontos összeépítést és a kifogástalan kivitelezést, a mives faragást. Tudjuk, hogy a bútorok kovácsolt bronzdíszei Jungfer Gyula műhelyében készültek, az aranyozásukat Scholz Róbert festő végezte, a modellek pedig Szabó Antal szobrász munkái voltak.

A párizsi világkiállítás előtt, 1899-ben karácsonyi kiállítást rendezett az Iparművészeti Társulat az Iparművészeti Múzeumban, amelyen bemutatták az év termékeit. A Szent István-terem berendezését azonban Thék Endre gyárában mutatták be, mert a terem falburkolatai még összeépítés előtt álltak, bútorai is nehezen lettek volna szállíthatók. Az 1900. évi párizsi világkiállításon Hauszmann Szent István-terme az egyik nagydíjat nyerte el. A korabeli szakirodalom lelkesen és dicsérőleg ír Hauszmann és munkatársai – Thék Endre, Roskovics Ignác, Stróbl Alajos, Györgyi Géza, valamint a Kissling Rudolf és Fiai cég – teljesítményéről.¹⁵

Az itáliai kora reneszánsz stílusában kiképzett *Hunyadi Mátyás-teremről* – egy, az ajtót ábrázoló fénykép kivételével – kevés hiteles felvétellel rendelkezünk. Az ajtó bizonyosan, a terem faburkolati munkái pedig

feltehetően Thék Endre bútorgyárában készültek. A krisztinavárosi szárny első emeletének közepén álló, kék alapon aranyozással díszített, közepén Mátyás címerével ékes kazettás mennyezetű és részben aranyozott, tölgyfa falburkolatú terembe, a falburkolat felső részébe került volna – az eredeti terv szerint – Benczúr Gyula Mátyás király életét illusztráló nyolc nagyméretű festménye.

A Hunyadi Mátyás-terem bútorzata – Hauszmann szűkszavú leírása szerint – több eredeti olasz elefántcsont-berakású ébenfa (?) asztalból, néhány padból és aranyhímzésű kék bársonyszövettel kárpitozott székből állt.

A két emelet magasságú, tükrölboltozatos, aranyozott, színes márvány falburkolatú *Habsburg-termet* a dunai homlokzat középtengelyében, a nagy kupola alatt helyezték el. A boltozatos mennyezetet Lotz Károly festménye, a *Habsburg-ház apoteózisa*, a falfülkéket Senyei Károlynak a Habsburg-család azon tagjairól – *III. Károly, Mária Terézia, I. Ferenc József, Erzsébet* – készített büsztjei ékesítették, akik a budai királyi vár építkezéseiben részt vettek. A szakirodalom Mária Terézia korát idéző barokk stílusú kiképzésről ír, az eredeti bútorokból az 1948-as leltár mindössze egy karosszékéről és egy kanapéről tesz említést: „381. tétel-szám: 1 db karosszék állványroncs, aranyozott, erősen törött, hiányos (Habsburg-terem készletéből)”, illetve „27. tétel-szám: 1 db gazdagon faragott, aranyozott kanapéállvány, kárpitozás nélkül (Habsburg-terem)”.¹⁶

A krisztinavárosi szárny első emeletén egy-egy koronás vendég számára építették meg a három *vendéglakosztály* összesen 14 termét, zömmel neoreneszáns és neobarokk stílusban, meghatározóan vörös-fehér-arany színben. A falakat sötétvörös selyembrokát szövetkárpit borította, a mennyezet stukkódíszítése, a falkeretek, az ajtók, a lambériák aranyozottak voltak, a bútorok vagy aranyozottak, vagy bronzdíszítéssel gazdagított mahagónifából készültek. A kályhák, szőnyegek, bútorok, márványdíszek mind hazai munkák voltak.

A fejedelmi lakosztályok berendezésekor Thék Endre, Kröszl János, valamint a Gelb Mór és Fiai cég volt a kivitelező. Az első fejedelmi lakosztály hálósobabútorait Thék Endre és Kröszl János készítette, a máso-

Az első fejedelmi lakosztály hálósobájában. HAUSZMANN, 1903, 183.





*A második fejedelmi lakosztály hálószobája.
HAUSZMANN, 1903, 183.*



*Aranyozott szék XVI. Lajos stílusában. Készítette
Thék Endre. HAUSZMANN, 1903, 194.*

dik fejedelmi lakosztály hálószobabútorait pedig Thék Endre, valamint a Gelb Mór és Fiai cég. A második fejedelmi lakosztály kis fogadótermét XVI. Lajos-korabeli stílusban rendezték be. Az aranyozott székeket és az asztalt minden bizonnyal Thék Endre készítette. „Az udvar leltárában voltak továbbá XV. és XVI. Lajos-korabeli, rendkívüli szépségű bútorok (karosszékek, asztalok, pamlagok stb.), ezeket fel kellett használni, a helyiségeket ezen stílus szerint kiképezni, és a hiányzó bútorokat kiegészíteni, amit Thék Endre mesterünk oly kitűnően végzett, hogy munkáját a régitől nem lehet megkülönböztetni.”¹⁷ Az ülőgarnitúra kanapéját és négy karosszékét feltehetőleg Kröszl János készítette. A XIX. század 60-as éveiben – III. Napóleon idején – a Franciaországban divatba jött történelmi bútorstílusok közül különösen a XVI. Lajos-korabeli hatott Thék Endrere. Az asztal plasztikus, koszejes láb-

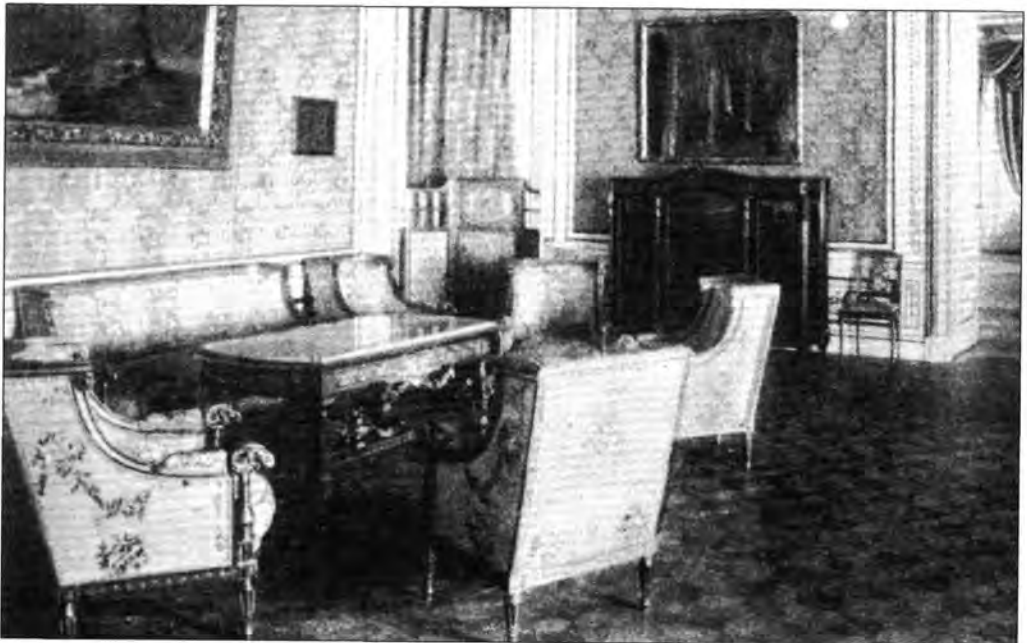
*Aranyozott asztal XVI. Lajos
stílusában. Készítette
Thék Endre.
HAUSZMANN, 1903, 194.*



dísz, a lábmerevítőt koronázó váza, az aprólékosan kifaragott levél- és virágfüzerek, a kagyló-, csiga-, bérlevélsor-díszek alkalmazása a XVI. Lajos-bútorstílus elemeinek teljes fegyvertárából önkényesen válogató Théknek a stílus részletekbe menő ismeretéről tanúskodik. „A többi fejedelmi lak, valamint a főhercegek lakosztályai ugyanily kiképzéssel, de az aranyozás teljes mellőzésével készült” – írja Hauszmann.¹⁸

A krisztinavárosi szárny északi és keleti részében helyezték el a kíséret tagjainak és az udvarhölgyeknek szánt *személyzeti lakosztályokat*. Ezekben a helyiségekben „modern stílus” uralkodik, az angol mintára ké-

*Fejedelmi lakosztály. Kis fogadóterem XVI. Lajos stílusában, bútorzatát készítette Kröszl János.
HAUSZMANN, 1903, 184.*





Karosszék a palota berendezéséből. MI, 1900, 210.

szült mahagóni bútorokon és dísz tárgyakon a szecessziós vonalak kezdenek érvényesülni. Néhány bútort Hauszmann Angliából hozott magával, a többi ezek mintájára itthon készítette: „...a modern bútor legkiválóbb példányait hoztam el és ezek szolgáltak iparosainknak mintául”.¹⁹ A századforduló historizmusával átítatott szecessziós áramlata ez utóbbi enteriőröket is eklektikussá tette. „A kíséreti helyiségekben [...] a bútorok [...] angol mintára egyszerű és faragvány nélküli mahagonifából készültek.”²⁰ Ezek tervezői-kivitelezői Faragó Ödön, Kozilek János és fia, Bernstein József és fia, továbbá Lingel Károly voltak. Hauszmann Alajos „...nagy szolgálatot tett a várpalota építésénél a magyar díszítő- és iparművészetnek is; a palota berendezési tárgyait, a hol csak lehetett, a magyar iparművészekkel készítette, s ezzel míg egyrészt mint munkásságuk vezetője, mint tanácsadójuk, sok esetben mint a berendezési tárgyak tervezője, irányt is mutatott nekik s fejlesztette ízlésüket”.²¹ A személyzeti lakosztályok famunkáinak és bútorainak kivitelezői voltak: Thék Endre, Gelb Mór, Kozilek

János, Csepreghy János, Lingel Károly, Müller Rezső, Mahunka Imre, Kramer Henrik, Kröszl János és Lengyel Lőrinc bútorgyára. A királyi vár bútorzatahoz, az ajtókhöz, a kandallókhöz tartozó bronzok, valamint a csillárok készítői közül kiemelkedő alkotások származtak Jungfer Gyulától, Ludvig Edétől, Szirch Györgytől, Kissling Rudolftól, Zellerin Mátyástól, valamint a Ganz és Társa Vasöntő és Gépgyár Részvény Társulattól, továbbá a Magyar Fém- és Lámpaárugyárból.²²

A királyi vár átépítésével megbízott Hauszmann Alajos a palota egyéb helyeégeinek berendezéséről így ír életrajzában: „A palota belső felszerelése és bútorzása érdekében 1899-ben külföldi tanulmányútra küldtettem ki, melyet Ybl Lajos [...] társaságában tettem meg. Ez alkalommal Berlin, Koppenhága, Stockholm, Amsterdam, Hága, Brüsszel, London, Páris és München királyi palotáit látogattuk meg. Sok olyat láttam és tanultam, amit azután a

*Karosszék, kivitelezte Thék Endre, 1900 körül.
IM, lt. sz. 53.1821.1.*



Folyosópad tölgyfából.
Készítette Thék Endre.
HAUSZMANN, 1903, 212.



Tölgyfapad az előcsarnokban, XVII. század [stílusában], készítette Thék Endre.
HAUSZMANN, 1903, 212.



budai palota berendezésénél értékesíthetem.”²³ Más helyütt ezt olvasni tőle: „...mindenütt a historikus stílusok képezik a díszítés és a bútorozás alapját, akár Lajosok, akár az Empire korszakból, és a modern iránynak még nyomát sem lehet látni”.²⁴

Hauszmann a palota fogadótermeiben, lakosztályaiban, folyosóin több forrásból származó eredeti – reneszánsz, barokk, klasszicista és empire – bútorokat is felhasznált, melyeket külföldön vásárolt: „Több rendbeli külföldi utazásaimon pedig gyakori alkalom nyílt nagybecsű régi és eredeti stílu bútorokat jutányos áron vásárolni, amelyeket azután mintának felhasználva, itthon utána készítettünk,²⁵ [...] amit Thék Endre mesterünk oly kitűnően végzett, hogy munkáját a régitől nem lehet megkülönböztetni”.²⁶

Az 1903-ban megjelent *Magyar Iparművészet* című folyóiratban Hauszmann „Eredeti olasz tölgyfa karosszék, XVII. század” képaláírással közölte egy faragott, esztergályozott vázú, préselt, festett, aranyozott bőrkárpitozású karosszék fotóját. Feltehetően ennek a darabnak Thék bútorgyárából származó másolatát őrzi az Iparművészeti Múzeum gyűjteménye. A két szék szinte minden részletében megegyezik, bár a múzeum darabja diófából készült, bőrkárpitja vaknyomásos, gépi préselésű, apró virágmintás.²⁷ A várban 1948-ban felvett leltár is megemlíti: „2 db karosszék, renaissance, faragott diófa, figurális kompozíciójú domborművel díszített egyenes támlával, egyenes karfával, esztergályozott lábakkal és karfatámasszal, bőrhuzatú ülőrészsel, előcsarnok bútorzatából”.²⁸ A *Magyar Iparművészet* 1903-as cikkében publikált másik reneszánsz karosszék, valamint XVII. századi németalföldi tölgyfa szekrény további sorsa nem ismert.

Thék Endre két neoreneszánsz padot is készített a palota számára, melyekről eddig sem közgyűjteményben, sem az 1948-ban felvett leltárban nem sikerült hitel érdemlő adatot találni. Az egyik, a „Folyosópad tölgyfából” egy zárt talapzaton álló, két erőteljes sarokpilassterrel közrefogott, sima ülőlapos és egyenes

záródású, háttámlás pad, melynek íves, zárt alátámasztású kartámaszai nagyméretű oroszlánfejekben végződnek. A talapatz előlapja és a háttámla három nagyobb és négy kisebb téglalap alakú mezőre osztott. A háttámla zárópárkánya domború ovális mezősorral és faragott díszléccel gazdagított, két sarkán magasított íves záródíszsel. A gazdagabban faragott tölgyfapad szintén zárt talapatzon nyugszik, két előreugró sarokpilaszterén plasztikusan faragott nagyméretű oroszlánfej, a közöttük levő mezőben virágos-leveles-índás finomfaragású díszitmény, puttók tartotta címerpajzzsal. Az ívelt kartámaszokat mellső lábukra könyöklő faragott fantáziaállatok támasztják alá. Az egyenes zárású háttámla betétmezőjében tizenkét figura által közrefogott oválisban nagy állattal viaskodó férfiak jelenete látható.

A Budavári Palota nagyszabású átépítési és berendezési munkálatait 1905-ben fejezték be. Hauszmann Alajost „munkatársai 1905 áprilisában ünnepelték Thék Endre vezetésével a Budavári Palota elkészültének alkalmából. Az ünnepélyen nemcsak öneki, hanem minden munkatársának is a Maróti-Rintel Géza által tervezett és lipótújvári Stróbl Alajos által megmintázott ezüst emlékérmét nyújtottak át.”²⁹

Thék Endre a reprezentatív, elsősorban állami épületek berendezéseinek leg többet foglalkoztatott kivitelezőjeként jelentős hatással volt a századforduló magyar bútorművészetére. Még napjainkban is keveset tudunk személyéről és az általa létrehozott első magyar, nemzetközileg is értékelhető bútorgyár művészi producióiról. Jelen tanulmányom a Thék gyárára vonatkozó, egyúttal a Thék Endre munkásságának csúcspontját jelentő királyi palota berendezésével összefüggő adatgyűjtő munkám és kutatásaim során ez idáig feltárt ismereteket foglalja össze.

JEGYZETEK

1. HAUSZMANN, 1903, 177.
2. LOVAY, 1997, 155–172.
3. HAUSZMANN, 1900b, 105.
4. HAUSZMANN, 1903, 177.
5. HAUSZMANN, 1908, 101–105.
6. Thék Endre (1842–1919) iparművész, műbútorasztalos Budapesten, Bécsben, valamint Párizsban tanult és dolgozott. A történeti bútorstílusok kitűnő ismerője volt, elsősorban francia és angol mintákat elevenített fel. 1867-től kezdve Pesten működött, ahol 1872-ben saját műhelyt alapított. Később ő hozta létre az első nagy, nemzetközileg is értékelhető bútorgyárat Magyarországon. Hosszú működése során (1867–1919) elsősorban jeles építészek által tervezett reprezentatív épületek berendezésénél működött közre: Operaház, Tözsdepalota, Kúria, Parlament, Budavári Palota. Munkásságát a század utolsó harmadában fejtette ki, a historizmus jegyében, ezen belül több stílusirányzatot is követve. Mint ez a korszakban Európa-szerte gyakorlat volt, a Thék-gyár számára is neves építészek, illetve bútortervezők dolgoztak, ám a mester írásaiból jól nyomon követhető historizmusképe, amely minden bizonnyal irányítólag hatott saját gyárának kivitelezői munkásságában. Thék, ha maga nem is tervezett, de tervezők társaként jelentős irányító szerepet töltött be. A századfordulón, alkalmazkodva a kor ízléséhez, szecessziós bútorokat készített, közöttük kiemelkedő helyet foglal el a gróf Andrássy Tivadar megrendelésére készült, Rippl-Rónai József által tervezett és kortárs szakmai körökben nagy vitát kiváltott ebédlőberendezés.
7. A tapéta egy mintadarabját az Iparművészeti Múzeum őrzi, lt. sz.: 75.35. In: VADAS–VADÁSZI, 1992, 135., tárgyleírás: Tompos Lilla.
8. HAUSZMANN, 1903, 161.
9. SZANA, 1900, 245–246.
10. HAUSZMANN, 1900, 105.
11. HAUSZMANN, 1903, 163.
12. HAUSZMANN, 1900, 105.
13. HAUSZMANN, 1903, 163.
14. HAUSZMANN, 1900, 108.
15. „A maga idejében valóban páratlan szépségű neoromán stílusú terem architektúráját külföldön a berlini dr. Georg Malkowsky, itthon pedig saját maga [Huszmann] ismertette. Ez a jelentős nemzetközi visszhangot kiváltott szereplése azt bizonyítja, hogy mint bútortervező ugyanazt a színvonalat képviselte, amit építőművészetében elért.” CZAGÁNY, 1978, 240.
16. 381. tételszám: „377–678-ik tételig Miniszterelnöki rendelet alapján ideiglenes megőrzésre és használatra, átvételi elismervények ellenében, a Magyar Nemzeti Múzeumnak átadottak”. – 27. tételszám: „Bútorleltár 1–146. tételszámok alatt felvett bútor-

- darabok, átvételi elismervények ellenében, a Köztársaság Elnökének palotája számára, használatra kiadattak”. In: Állami lakóházak központi kezeléségének budai kirendeltsége. Egyes állami javak kezelése. Budai várpalota ingó vagyontárgyainak leltára. Bútorok. 1–705. tétel.
17. HAUSZMANN, 1903, 178.
 18. HAUSZMANN, 1903, 179.
 19. HAUSZMANN, 1903, 178.
 20. HAUSZMANN, 1903, 179.
 21. N. N.: Hauszmann Alajos. = *Vasárnapi Ujság*, 50. évf., 1903, 36. sz., 585.
 22. HAUSZMANN, 1903, 162.
 23. Hauszmann Alajos (1847–1926) önéletrajza. In: PRAKALVI-HAJDÚ, 1995, 41.
 24. HAUSZMANN, 1903, 164.
 25. HAUSZMANN, 1903, 178.
 26. HAUSZMANN, 1903, 178.
 27. Az Iparművészeti Múzeum gyűjteményében őrzött karosszék lt. sz.: 53.1821.1. In: VADAS-VADÁSZI, 1992, 65., tárgyleírás: Kiss Éva.
 28. 404. tételszám: „2 db karosszék, renaissance, faragott diófa, figurális kompozíciójú domborművel díszített egyenes támlával, egyenes karfával, esztergályozott lábakkal és kartámasszal, bőrhuzatú ülőrészsel, előcsarnok bútorzatából”. In: Állami lakóházak kezeléségének budai kirendeltsége. Egyes állami javak kezelése. Budai várpalota ingó vagyontárgyainak leltára. „Bútorok, 377–678-ik tételig Miniszterelnöki rendelet alapján ideiglenes megőrzésre és használatra, átvételi elismervények ellenében, a Magyar Nemzeti Múzeumnak átadottak. 1948. szeptember 30.”
 29. CZAGÁNY, 1978, 241.

ZSUZSANNA LOVAY

FURNITURE FROM THE THÉK FACTORY IN THE ROYAL PALACE

Summary

In 1891, after the death of the Architect Miklós Ybl, Alajos Hauszmann was commissioned to continue the extensions on the Royal Palace. Hauszmann changed much of Ybl's plans. Most of the furnishings of the Royal Palace were, unfortunately, destroyed in the Second World War. The reconstruction is based on contemporary reviews and a handful of archive photographs.

Hauszmann's concept of furnishing the Royal Palace was a grandiose project that aspired to conjure up the heroic moments of Hungary's history, and to express historical continuity. Alajos Hauszmann himself wrote, "...we sought to create visions of the Árpáds [St Stephen Room, Romanesque], the Hunyadi [Mátyás Hunyadi Room, Renaissance], and the Habsburgs [Queen Maria Theresa Room, Baroque], and to that end, in the focal points of the Palace, we built authentically furnished rooms." According to Hauszmann, "...however, we took a few liberties with the details, and rather than installing stern, over-chivalric Romanesque figures, we brought in Hungarian ornamentation to draw attention to the Hungarian character." "...we applied Hungarian ornaments, whether in plastic form, or woven or painted." Hauszmann's idea of highlighting the national character was this: "...we wove Hungarian ornamentation into them, and made every effort to bring our national character to the fore in all fine and applied art works and furnishings."

In line with his concept, Hauszmann had to find a Hungarian contractors to do he job. When it came to cabinet-making, Endre Thék was the obvious choice. Thék, who had learnt his trade in Paris, was one of Hungary's most famous cabinet-makers. He was commissioned to build the St Stephen Room, and he contributed to many other rooms, too.

Built in the "Romanesque style," the St Stephen Room functioned almost like a museum. It was never designed to be used as a room, but rather, to justify historical continuity, and to represent Hungarian statehood. It can be safely established that Endre Thék and Alajos Hauszmann worked together on a long-term basis in developing the palace interiors. The concept was unquestionably Hauszmann's but detailed furniture design was done by his colleagues Géza Györgyi and Endre Thék. Just before the Paris Exposition, in 1899, the Applied Arts Society organised a Christmas exhibition at the Museum of Applied Arts in Budapest, where the best works of applied art of the year were put on display. At the 1900 World Exposition Hauszmann's Saint Stephen Room won a grand prize.

Unfortunately, no genuine photographs of the Italian Renaissance-style Mátyás Hunyadi Room have come down to us. The door is known to have come from the Thék factory, the wood panels of the room possibly. The two-storey-high, cavetto vaulted, gilded

marble wall-panelled, Neo-Baroque Habsburg Room evokes the age of Maria Theresa. This room is located at the intersection of the palace's axes on the Danube front, under the great dome. The vault was painted by Károly Lotz (*Apotheosis of the House of Habsburg*), and the niches feature busts, by Károly Senyei, of the Habsburg monarchs who contributed most to the construction of the royal palace: *Charles III, Maria Theresa, Francis Joseph I, and Queen Elisabeth*.

The first floor of the Krisztinaváros wing housed three suites for visiting royalties, consisting of 14 rooms in the Neo-Renaissance and Neo-Baroque styles. The furnishings of the royal chambers were made by the companies of Endre Thék, János Kröszl, Mór Gelb and Sons. The northern and eastern parts of the Krisztinaváros wing housed suites for the members of royal entourages, and ladies-in-waiting. These rooms are, for the most part, characterised by a "modern style" consisting of English mahogany furniture with a touch of burgeoning art nouveau. Some of the pieces were brought back from England by Hauszmann himself, the rest made, in like vein, by the Hungarian cabinet-makers Endre Thék, Mór Gelb, János Kozilek, János Csepreghy, Károly Lingel, Rezső Müller, Imre Mahunka, Henrik Kramer, János Kröszl, Lőrinc Lengyel. The bronze accessories on the doors and fireplaces, and the chandeliers were manufactured at the workshops of Gyula Jungfer, Ede Ludvigh, György Szirch, Rezső Kiessler, Mátyás Zellerin, Ganz and Co., and the Hungarian Metal and Lamp Ware Co. The conversion and extension of the Royal Palace was completed in 1905.

ROSTÁS PÉTER

EGY HELYISÉG HELYE

A BUDAVÁRI PALOTA HUNYADI MÁTYÁS-TERMÉNEK
TÖRTÉNETE

A Budavári Palota F épületének északi oldalán, az Országos Széchényi Könyvtár második emeleti folyosóján egy 1998-ban felavatott réztábla emlékeztet a korona és a koronázási jelvények egykori őrzési helyére, a királyi vár 1891–1905 közti átépítéskor a krisztinavárosi szárnyban létesített páncélszobára.¹ Ez az egyetlen helyiség az épületben, amelynek előéletét felirat örökíti meg. Habár a főlépcsőház első szakaszánál álló két, terhéttől megszabadított márvány *Atlasz*-szobor (Fadrusz János) és a lépcsőfeljárát első szakasza a századfordulóról való, csupán egy olyan termet találunk a könyvtárban, ahol a belső tér a királyi palota egykori enteriőrjével folyamatosságot mutat: a VI. szinten, a nyugati, krisztinavárosi oldal közepén egykor volt Hunyadi Mátyás-terem utóda a mai központi kiállítóter, az úgynevezett Corvina-terem.

A főemelet nyugatra néző díszterme, a Hunyadi Mátyás-terem (1. kép; kat. sz.: 2.1.71.) egyike volt azon három helyiségnek, amelynek kialakítására 1897-ben, Zsolnay Vilmos felségfolyamodványa nyomán született határozat. Az ezt követő hét év során készült el a Szent István- és a Habsburg-teremmel együtt. A három terem – a magyarországi historizáló enteriőrművészet jelentős és jelentésteli alkotásai – markánsan jellemzi a Hauszmann-féle historizmus választását a korszak talán legfontosabb építészeti-iparművészeti kérdésére, a „magyar styl” kimunkálására törekvő irányzatok kihívására.²

1. A Hunyadi Mátyás-terem, 1912.

