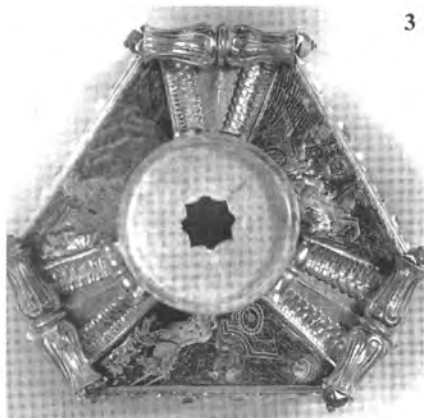


## MŰVELŐDÉSTÖRTÉNET – KÖZÉPKORI RÉGÉSZET ÉS AZ ELSŐ KIÁLLÍTÁS

A Halászbástya Köemléktár ostrom utáni új megnyitását követően került sor az országosan is első, a középkort lépviseelő önálló gyűjtemény és múzeum létrehozására. Amikor ennek kialakítását Gerevich László megkezdte, nem véletlenül választotta a Művelődéstörténeti Múzeum (rövid ideig használt) nevét. Úgy vélem tudatosan tűzte ki célul egy olyan múzeum és kutatóhely létrehozását, ami nem a szokásos beosztásba illeszkedik (régészeti, szépművészeti, iparművészeti, helytörténeti múzeumok), hanem a régi, az európai romantikus nemzeti historizmus szellemében létesülő megoldás követője. (Az ilyen korábban egy széleskörű gyűjtés és bemutatás megvalósítása volt: egy nemzet vagy egy város történetének minél szélesebb körű hagyatékát jelentette.) Ilyen volt például a XIX. század elején Hans Freiherr von Aufsess – a későbbi nürnbergi Germanisches Nationalmuseum programjának kidolgozója 1833-ban, aki saját gyűjteményével alapozta meg a későbbi nagyírú gyűjteményt – a mai kifejezéssel élve komplex anyaggal. (Egy ilyen helyen az építészet, képzőművészet, iparművészet emlékei mellett egyenrangú helyet foglal el a középkori régészeti leletanyag is.)

Utóbbi korábban a múzeumok gyűjteményében alig volt képviselve, hisz a középkori régészetnek Európa-szerte alig volt néhány kutatója. Budapest e tekintetben jó helyzetben volt, már a háború előtt rendszeresnek mondható leletmentő ásatások folytak (pl. Tabán: Nagy Lajos, Buda: Garády Sándor, Csút: Gerevich László), amit például a Műemlékek Országos Bizottsága a kezdetén ellenzett, anyagi forrását pedig nem a Főváros, hanem a Tervhivatal adta, évenként bővülően. Az ásatásvezető Gerevich László szemléletének és szervező tehetségének eredménye volt, hogy itt alkalmaztak először rendszeresen geodéta-térképész mérnököket, az előkerült köanyag felméréséhez és rekonstrukciójához külső építésmérnököket bíztak meg (Csemegi József, Várnai Dezső, Horler F.), majd az egyetemen ekkor végző első muzeológusok sorát vették fel. Már az ásatások kezdetén megvalósult annak a történeti forrásanyagnak kigyűjtése (külföldi követek leírásai, Bonfini stb.), ami a középkori palota topográfiájának megismeréséhez hozzájárulhatott, de ugyanígy a régi térképi és metszetanyag begyűjtése is a főbb ásatási területek kijelöléséhez. Új megoldást jelentett a naponként előkerülő leletanyag rögtöni tisztítása és restaurálásának elkezdése (a romos palota földszinti termében, majd a félig romos Vármúzeum több szobájában). A komplex munka logikus folytatása volt, hogy még az ásatás közben megrendezték a Múzeum első nagy kiállítását (1952. december), az időközben helyreállított épületben.<sup>1</sup>

<sup>1</sup> Téves az adat, miszerint 1952-ben költöztek be a Szentháromság utcai épületbe a munkatársak; már 1946-tól a félig még romos épület épen maradt részeiben dolgoztak; csak a helyreállítás utolsó szakaszában költözött ki ideiglenesen néhány részleg a palotai Udvarlaki Örség épületébe.



1. kép. A kincstár: 1, 3: Mátyás Kálvária; 2: Zsigmond ivószarv;  
4: Korvin János ivószarv – részletek. (Esztergom, Kincstár)

„A budai vár” kiállítás a fentebb már jelzett széleskörű szemlélettel a művészeti – elsősorban köemlékek, kisebb mértékben a festészetet pótló freskók és ötvöstárgyak – mellett az új régészeti leletanyaggal nem csupán a korszakot illusztrálja volt, de helyenként különböző szempontok csoportosításával a középkori élet különféle oldalait is megjelentette, kiegészítve a középkori ábrázolások (fametszetek) reprodukcióival.<sup>2</sup>

A Budapesti Történeti Múzeum történetét a kezdetektől a jelenig tárgyaló alapos mű<sup>3</sup> olvasása közben tudatosult bennem, hogy ennek az első kiállításnak jelentősége mennyire ismeretlen: hisz alig van már, aki látta, és az akkori viszonyok között még katalógusának megjelentetése sem volt elképzelhető.<sup>4</sup> Csak rövid említései vannak – de az említett új munkában erről szóló egyetlen bekezdés sem súlyának, jelentőségének megfelelően ismerteti.<sup>5</sup>

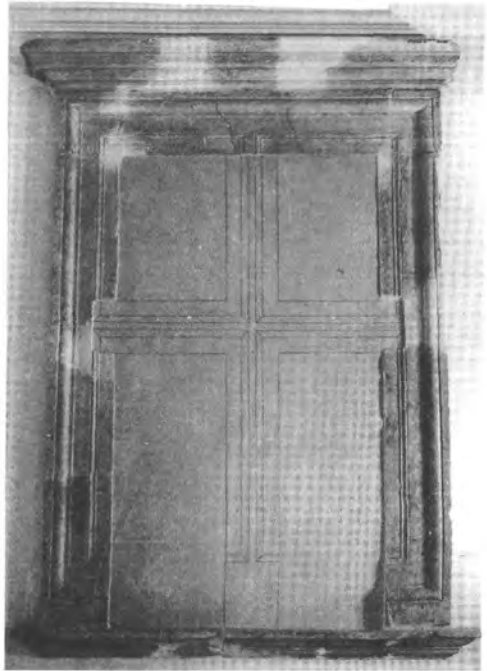
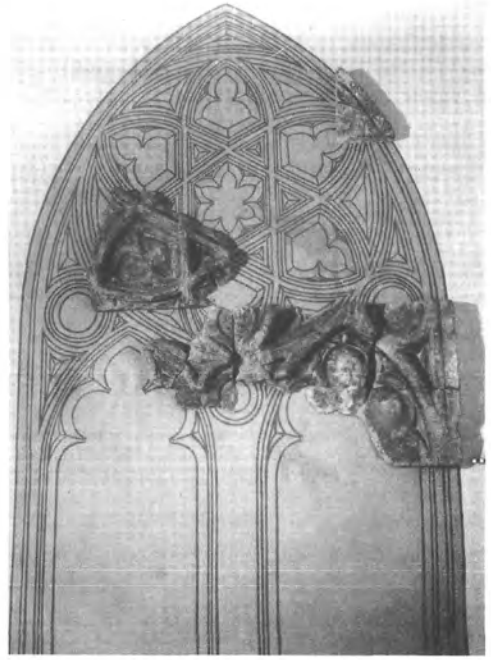
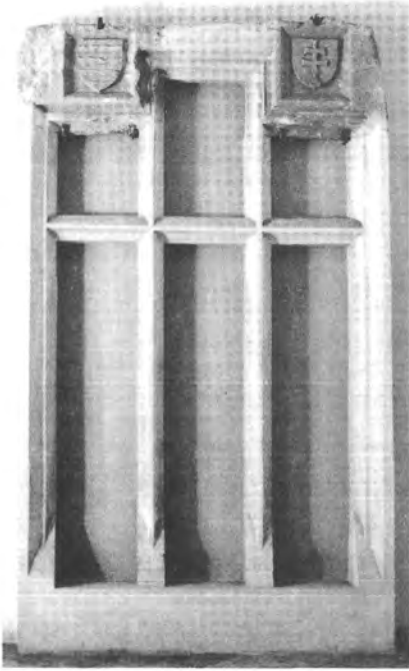
Bár a kiállítás címe „A budai Vár” volt, ennél jóval többet adott – ez volt a háború után az első nagyarányú középkori kiállítás. Bevezetesként a középkori három várost és környékét bemutató nagyméretű térkép (Seitl Kornél) az első összefoglalása volt a részletes középkori topográfiának. Leletekkel, rajzokkal és néhány korai köemlékkel jelezte a későbbi terület egykori fontos helyeit (Óbuda, Margitsziget, Kispest, Pest-római tábor,) – a honfoglalástól a XIII. századig terjedő leletekkel. A II. teremben kapott helyet a környező falvakat képviselő Csút falitáblája, gazdasági eszközök és a sírokból előkerült párta- és övveretekkel, felül a falualaprajzzal. Ezt látva a kiállítás

<sup>2</sup> Ehhez például lefényképezték Rodericus Zamorensis: Spiegel menschlichen Lebens (1475) teljes fametszet-anyagát. (Fotótár: 7000/24-től) Csupán összehasonlításként: Hollandia kutatási helyzetének ismertetője kiemeli, hogy Rotterdam Történeti Múzeumának igazgatója „új szemléletet képviselt”, amikor 1966-ban kiállításán régi ábrázolások alapján egy középkori asztalt mutatott be leletekkel. Amsterdamban az új Történeti Múzeum 1976-ban állította ki a városátatás anyagát (városi régészt először 1972-ben alkalmaztak). J.G. RENAUD: Europäische Sachkultur des Mittelalters. *Veröffentlichungen des Instituts für mittelalterlichen Realienkunde Österreichs* IV. Wien 1980. 118–119.

<sup>3</sup> K. VÉGH Katalin: *A Budapesti Történeti Múzeum az alapítástól az ezredfordulóig*. Budapest 2003. A munka rendkívül részletesen, a hivatali okmányok idézésével kíséri nyomon a múzeum történetét; szervezeti változásait, helyszíneit; az utolsó évtizedekben az életét nagy mértékben befolyásolni szándékozó politikai vonatkozásait.

<sup>4</sup> Már az 1959-ben újjárendezett kiállítás ismertetője volt BERTALAN Vilmosné – NAGY Emese: *Buda a középkorban* c. füzet (1963). Ez fő felépítésében megtartotta a régít, csak újabb leletekkel bővítette (miközben a régi kiállítás kölcsönzött értékei ekkor már nem szerepeltek); a bevezető folyosón a palota feltárás fotói, a régészeti munka dokumentálása és a rekonstrukció érzékeltetése szerepelt. Képanyagának nagyobb része még a régi kiállításból van.

<sup>5</sup> K. VÉGH 2003. 95: „Jelentős eredménye... korszerű didaktikus technikával. Decemberi megnyitását Sztálin születésnapjához kapcsolták.” „40. kép: III. terem. A falon Sztálin idézet volt. 41. kép. IV. terem részlete. A falon Engels idézet”. – Az említett idézetek és hasonlóak a korszak kiállításainak (valamint a napi sajtónak is) kötelező rekvizitumai voltak; de ugyanígy a tudományos feldolgozások némelyik szerzője is használta. Ez a rendszer követelményei közé tartozott, ugyanakkor szerencsére a régészetben messze ritkább volt, mint más területeken. A kiállítás nyitásáról készült fotók – Fotótár 7091 – szerint a látogatók a tárlók anyagát nézik, nem a Sztálin idézetet.



2. kép. A palota – rekonstrukciók: címeres ablak, vakmérműves ablak, reneszánsz ajtó és ablak

egyik látogatója Paul Grimm professzor a középkori régészet első nemzetközi híresege – csodálkozva állapította meg: az első európai középkori falualaprajz. Mellette a város környéki szolgáltatófalvak térképe és grafikája mutatta a különböző mestersegek, foglalkozások széleskörűségét (Seitl Kornél). A fali tárlókban a XIII. századi kerámia és üvegek – helyi és import készítmények jelezték az első megtelepedést, majd egy következő falitárló az Anjou-kor (akkor még kisszámú) leleteit tartalmazta; egy térkép pedig az ásatásból származó külföldi éremveretek alapján a kereskedelmi összeköttetésekre utalt. A középkori Buda város polgári szervezetét egy nagyméretű fali grafika ábrázolta (Jeges Ernő).<sup>6</sup> A Zsigmond-kori palota anyagának reprezentálását egy nagy tárló a legszebb kályhacsempékkel nyújtotta, mellettük az Esztergomi Kincstár Zsigmond-Pálóczi-féle ivószarva állt. A kor művészetét a Táncsics utcai polgárház freskója és Stibor vörösmárvány sírköve képviselték, valamint a női fej alakú és egy torzfejes gyámkő, a palota ablakaiból pedig címerekkel díszített nagyméretű ablak rekonstrukciója. Pest e korszakának illusztrálását a Belvárosi Templom leválasztott freskója adta.

A középső nagy III. terem első tárlója az V. László-kori gazdag kályhacsempenyag bemutatója volt, az egyes csempék egymás fölötti elhelyezésével illusztrálva a kályha felépítési rendszerét (e miatt a többtől eltérő magas, de keskeny falitárló készült).<sup>7</sup> A továbbiakban már Mátyás palotája egykori pompájának emlékei kerültek bemutatásra. A falakon körben a reneszánsz kövek – nagyrészt az új, mindez ideig ismeretlen darabok – voltak láthatóak. Középen a majolika padlótegla összerakott mezeje feküdt, majd a reneszánsz báboskorlát többméteres összerakott darabja állt. A falakra felhelyezve egy gótikus ablak idomtégla mérműve volt látható (Horler F. rekonstrukciója), egy másik falon egy reneszánsz ajtó kiegészítése. Egy fali tárló a korszak legszebb színesmázás csempéit mutatta (szerencsére ezekből már ekkor is megvoltak a legjellegzetesebbek).

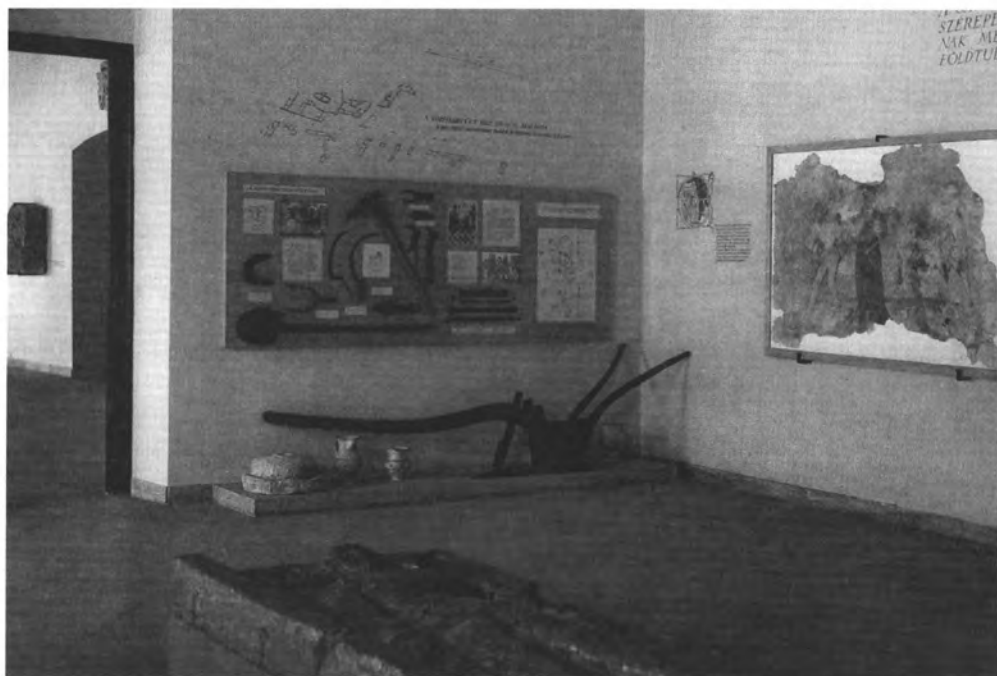
Egy nagy falitárlóban pedig a királyi kincstárra utalt két kivételes műkincs: a Mátyás kálvária és az ú.n. Corvin János féle ivószarv ötvös foglatatával (Esztergomi Kincstár). Utóbbiakat minden nap zárás után az ügyeletes Virág Antallal karöltve levitte a múzeum páncél szekrényébe.<sup>8</sup>

Az asztaltárlókban az itáliai majolika tányérok, csészék, spanyol majolika, budai díszkerámia, velencei üvegpotharak mutatták be az udvari ízlés sokrétűségét. A terem falain Bonfininek a királyi palotát és Mátyás építkezéseit dicsőítő mondatai voltak

<sup>6</sup> Jeges Ernő a háború előtti korszak kiváló grafikus és freskó festője volt; 1946 után sehol sem kapott állami megbízást jobboldali szemlélete miatt. Gerevich László és Dercsényi Dezső foglalkoztatta kiállítások készítésekor (Visegrád, Halászbástya Kötár).

<sup>7</sup> A fali- és asztaltárlókat műbútorasztalossal készítette el Bertalani V., szakítva a kor szokásos doboz alakú üvegtárlóival – ami akkor a modern kiállításokon uralkodó volt. Vékony, profilált fageretekkel és falábaikkal nagyon elegáns képet adtak.

<sup>8</sup> Az Esztergomi Főszékesegyházi Kincstár három kiemelkedő ötvöstárgyának hosszú időre szóló kölcsönzését Gerevich László közbenjárása eredményezte, aki a Mátyás Kálvária számára egy kinyitható, bélelt doboz alakú tartót készíttetett; így mozgatása nélkül történt, hogy kézbe kellett volna fogni a sérülékeny darabot. A továbbiakban szóba kerülő Corvinákat és a Képes Krónikát (Országos Széchényi Könyvtár és Egyetemi Könyvtár) is így kaptuk meg.



3. kép. A II. terem, Csút falu



4. kép. Zsigmond-kori tárgyak, grafika: Buda polgári szervezete



5. kép. A III. terem részlete



6. kép. Tárló a Mátyás Kálváriával és Korvin János ivószarvával



7. kép. A III. terem részlete



8. kép. A IV. terem: Gergelaki sírkő, Mátyás és Beatrix dombormű

olvashatóak (Heltai Gáspár magyarnyelvű átültetésében). E teremben volt kiállítva a Mátyás templom angyal faragványa és a vörösmárvány Madonna relief is.

Az IV. terem is a reneszánsz emlékeket sorakoztatta: vörösmárvány ajtókeretek, a kazettás-angyalfejes töredék, a sárkányos fríz; az ajtó mellett a márvány hárpia szobor, a falon Mátyás és Beatrix portréja (Szépművészeti Múzeum). De ami ugyancsak ritka látványt jelentett a látogatóknak még ekkor: az asztaltárlók a királyi könyvtárt reprezentálták a Corvinákkal (Országos Széchényi Könyvtárból és Egyetemi Könyvtárból kölcsönözve). Ráadásul ezekből időről időre más-más példányt kaptunk, hogy ne legyenek hosszabb ideig kinyitva, s így károsodásnak kitéve. Az asztaltárlókban a budai miniátor műhelyre utalva az ásatásnál előkerült festékes bögrék voltak, mindmáig megőrzött zöld–piros–lazulikék színű maradványaikkal; a könyvveretek pedig az elpusztult könyveket idézték.

E teremben is Heltai szövege volt a falra festve: a királyi könyvtáráról, a könyvek díszes kötéséről. Más helyszínekre utalt a középső Gergelylaci sírkő és a nyéki villa néhány faragványa, pl. az emblémás fríz. A humanizmus és az antikvitás eszmei kapcsolatára Firenzei János kőfaragó alkotásai mutattak példát, Mátyás műgyűjtő tevékenységének szerény emlékeként pedig egy tárlóban az ásatásnál talált római érmék, fibula, őskori kőbalta szerepeltek.

Az V. terem a folytatás – a XV. század vége, a XVI. század eleje. Buda középkori városát egy falitérkép mutatta be, az addig megismert középkori házfalak jelölésével – így látható volt, hogy a város főbb vonásaiban megőrizte a régi utcaszerkezetet is. Fölötte a városi polgárság összetételét, mesterségeit feltüntető rajz volt, utalva a későközépkori bortizedjegyzék alapján az egyes csoportok vagyoni helyzetére (Jeges E.).<sup>9</sup>

A falakon a nyéki királyi villa reneszánsz faragványiból a II. Ulászló építkezését idéző címeres párkánykő, fríz és boltozati gyámkő volt felerősítve. Egy falitárlóban a Vizivárosból előkerült XVI. századi reneszánsz színesmázás csempék sorozata szerepelt. Két ködombormű (ismeretlen lelőhelyről, a Szt. György jelenet és a Keresztlevétel) utalt a XVI. századi művészetre a Mária Magdolna templom Szt. Kristóf freskójával együtt. Az erkély sarokban középkori asztal volt, felvidéki szőttes terítővel, asztali kerámiákkal, evőeszközökkel.<sup>10</sup> A terem közepét a palotaásatás gipszmodellje töltötte be, az addig feltárt maradványokat mutatva (Ilosvai J.). A törökellenes háborúkra Kinizsi Pál kiállított, ekkor még a múzeum birtokában lévő sírköve és a magyarázó szöveg utalt. Ahogy korábban a II. teremben Hunyadi Jánost ábrázoló fametszet felnagyított képe és a falra írt sorok a korábbi hadvezérről. A korszak lezárását Dózsa György kivégzését mutató fametszet jelezte.

A VI. terem a hódoltság korát mutatta be. Asztali és falitárlókban az ásatásból előkerült fém- és kerámiaedények; főleg a mutatós izniki, perzsa és kínai kerámiák sorozatai. Egy nagy falitárlóban gazdag hímzésű török nyeregtakaró, íj- és nyíltartó hímzett borítása volt kiállítva, a falon pedig török fegyverek (Magyar Nemzeti Múzeum). A Csonkatorony falából kiemelt kő bevéselt feliratával és egy vas lábbilincs

<sup>9</sup> Emlékeim szerint Bártfai Szabó László történész munkája volt a városi grafikonok anyagának előkészítése, valamint a szolgáltatófalvak összeállítása.

<sup>10</sup> Ennek kiállítása rövidesen megszűnt, mert egy fémtárgyat elloptak.

az itt raboskodókra hívta fel a figyelmet. A török építészetre egy mecset geometrikus díszű kőfaragványa és a mecseteket, fürdőket ábrázoló rézkarcok utaltak.

Az utolsó szoba Buda visszafoglalásának – és a palota végső pusztulásának – bemutatója. Itt sorakoztak a legfontosabb metszet ábrázolások a palota, Buda és Pest látképeivel, valamint az 1684-es és 1686-os ostrom képeivel; végül az ostrom utáni ábrázolással.

Az egész kiállítás nagyvonalúságával, elegáns látványával különbözött a korszak (és a következő évek) megszokott zsúfolt, merev hatású rendezéseitől. Már szóltam a tárlók jellegéről; de a nagyszámú faragott kő sem a szokásos téгла posztamenseken állt, hanem a falba erősített kovácsoltvas pálcákon; a szobákat a régi barokk és empire cserépkályhák fűtötték. A kiállítás koncepciója Gerevich László és Bertalan Vilmosné elképzelését valósította meg; kivitelezésében az egész kutatógárda részt vett, mindenki a saját érdeklődési körének alapján válogatta a leleteket, és ötleteik megvalósítását Gerevich László ösztönözte. Az egész a Múzeum saját munkáját jelentette (nem valamiféle kiállítás-rendező csoportét). Joggal tehetjük fel a kérdést: mi lehetett e kiállítás esetében az azokban az években ritka nagyvonalú műtárgykölcsönzések oka (ráadásul nem egy-két hónapra, hanem évekre)? Úgy gondolom, Esztergomban és a két nagy könyvtárban is felismerték, milyen szerepet vállalt az újonnan alakult múzeum a magyar középkor kimagasló értékeinek bemutatásával. (A Mátyás Kálváriát később más-hová nem kölcsönözték; az Országos Széchényi Könyvtár pedig első nagy középkori kódex kiállításán csak 1985-ben állította ki a Képes Krónikát és a Corvinákat.) „A budai vár” kiállításnak az első évben majd 70 ezer látogatója volt; a legelső héten 2083.

A kiállítás egyik tudományos hozadéka volt a nagyszámú fénykép elkészítése: az ötvöstárgyakról (Pálóczi ivószarv, Corvin János ivószarv, Mátyás Kálvária) több mint száz részletfelvétellel. Fotózásra került valamennyi kódex (Képes Krónika, hat Corvina) miniatűrűje is; több mint ötszáz felvétel.<sup>11</sup> Csak 1954-ben kellett a műkinccseket visszaadni, és ekkor kisebb mértékű átrendezéssel kellett pótolni helyüket. 1959-ben már nagyarányú újjárendezés történt, de ezekkel már nem lehetett az első gazdagságát utolérni. Főbb beosztásukban, tematikus csoportosításukban még követtek az első kiállítást. Ma már más helyszínen másféle összeállításokat láthatunk, ezeknél a művészeti anyag (építészeti faragványok, sírkövek) jóval kisebb arányban, illetve más helyeken önálló csoportosításban látható (ld. pl. a reneszánsz termet); a budai királyi palotát külön helyiségek képviselik.

Ma már természetes mindenki számára, hogy a magyar középkori régészet feladatai között kiemelkedő szerepe volt a budai (és a visegrádi) királyi palota ásátásának. De akkoriban ez szembenállt az 5 éves terv régészeti célkitűzéseivel (és anyagi támogatásával).<sup>12</sup> A hivatalos ideológia hosszú évekre deformálta a tudományos kutatáso-

<sup>11</sup> Vármúzeum Fotótár, 7000/1-, 7300-, 7525-, 7675/ -, 7929-, 8106-, 9788-, negatív számoktól kezdve a kódexekből. De lefotózták Thuróczy János Krónikáját (1488) is.

<sup>12</sup> Az Akadémia 1950. évi 5 éves terve; kutatási feladatok:

VIII. Honfoglalás és középkor:

1. A honfoglaláskor keleti elemei; 2. A bizánci kérdés; 3. Pécs kőfaragó műhelye; 4. Árpádkor falvak ásátása; 5. Későközépkori elpusztult falvak. (*Acta Arch. Hung.* 1951. 10–14.)

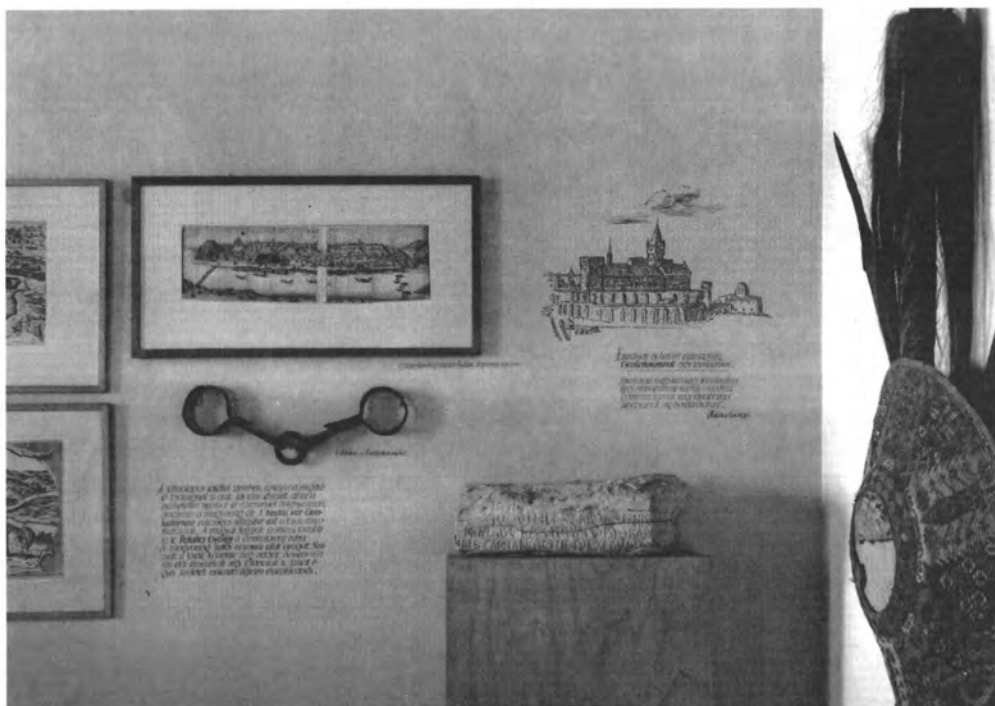
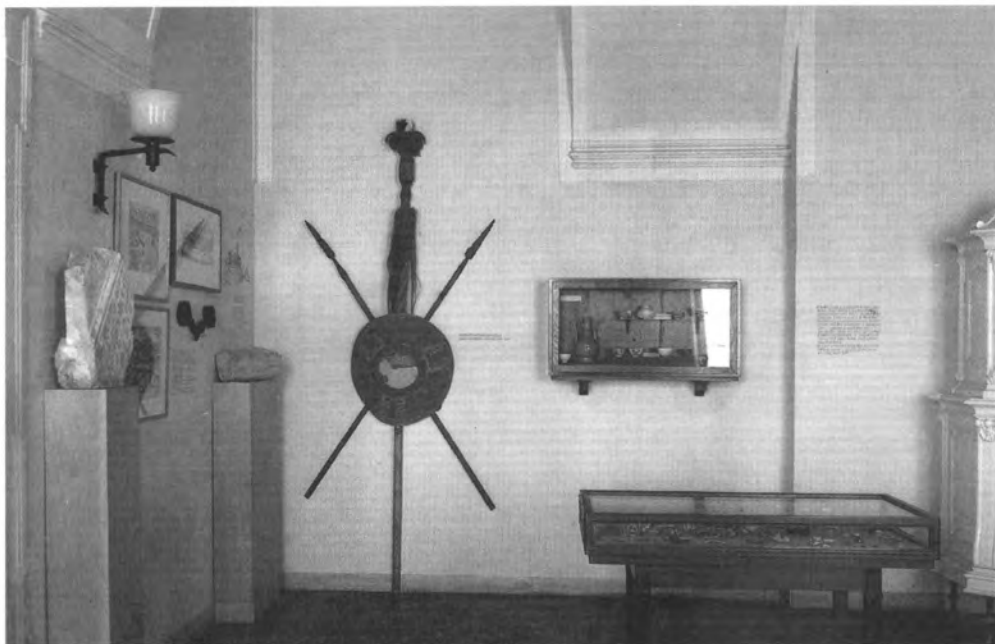
Nem szerepeltek egyházi épületek, városok, királyi paloták (várak csak olyan esetekben, ha közeli falvakhoz kapcsolhatóak).



9. kép. Az V. terem részlete, az erkély kiugróban középkori terített asztal

kat minden területen szűk körre korlátozva céljait (egyes kérdéseket feudális–polgári szemléletűnek bélyegezve), és ez nyilvánult meg az említett terv esetében is. A magyar királyok palotái, vagy a középkori magyar város<sup>13</sup> kutatása sem történeti, sem

<sup>13</sup> A kor hivatalos történésze, Molnár Erik szerint a város német eredetű, csak annyiban tekinthető magyarnak, amennyiben a falvakból beköltöző jobbágyok és kézművesek jelenlétét értjük. A középkori várostörténet kutatását ez évekkel vetette hátra – szemben a lengyel régészettel. Gerevich Lászlótól még a 60-as években is azt kérdezte az Akadémián Molnár Erik: Miért nem végez faluásatást a Régészeti Intézet? Kelet-Németországban a középkori város kutatása helyett ennek szláv gyökereit kellett keresni; Erdélyben az egész későközépkor a magyar vonatkozásai miatt szorult háttérbe a legutóbbi évtizedig. Szlovákiában felemás helyzet alakult ki: volt későközépkori régészet, csak a magyar elnevezések említését kerülték ki.



10–11. kép. Az V. terem: török kori tárgyak,  
a Csonka torony falában a rabok bevésett felirata, metszetek Budáról

régészeti oldaláról nem lehetett cél. Visegrád esetében a kibúvó az volt, hogy ez már régóta a Műemlékek Országos Bizottsága (elnöke Gerevich Tibor) kiemelt feladatai közé számított; a budai palota kérdését pedig Gerevich László összekapcsolta a háború utáni romeltakarítás–újjaépítés<sup>14</sup> feladatával (és pénzügyi támogatásával). Év-ról-évre látványosabb eredményei is segítettek – az ásások első megszakítása már csak akkor következett be, amikor a palota újjaépítését gyorsító határozat született és 1952. májusától kezdve a már feltárt területeket (például a Ny-i belső zwingert) az építkezők újra betemették.<sup>15</sup> A következő években csak területileg erősen korlátozott mértékben folyhatott ásás, 1955–1957-ben és 1959-ben pedig zömmel újabb munkahelyek kerülhettek sorra, de jóval kevesebb ásatási munkással.

### A középkori régészet feladatainak, módszertanának kialakulása

A bevezetőben már említettem a művelődéstörténeti szemléletet. Az ehhez szükséges komplex kutatás – a legkülönbözőbb tudományágak bevonása az ásásban és a feldolgozásban – csak lassan valósult meg.<sup>16</sup> A középkortörténet kiterjesztése a művelődéstörténet irányába felújult az utolsó negyed században, lassan felismerve az új középkori régészet ehhez nyújtott segítségét – bár országonként más-más fokon. Ausztriában Krems Intézete csak 1975-től kezdte meg konferenciáit („Sachkulturforschung”); bár ezeknél számos tudományág képviselői vitattak meg egy-egy kérdéskört, az ahhoz kapcsolható különböző forrásokat (történeti, művészeti, irodalomtörténeti, jogi oldalról), a régészet eredményei alig szerepelnek. Ennek nem csak az az oka, hogy az ottani középkori régészet csak a legutóbbi években kezd megerősödni, de talán annak is szerepe lehet, hogy a régészeti feldolgozások zöme nem ad szélesebb perspektívájú eredményeket – és így egy más szakterület számára nem értékelhető (részleteiben még kevésbé érthető). Nyilvánvaló, hogy nem minden ásás alkalmas erre, de a nagyszabású, korunkban egyre gyakoribb feltárások más

<sup>14</sup> 1949 májusában már kitzúta a Gazdasági Főtanács a királyi palota helyreállításának tervezését. Részletesen: KÓKAY György: Dokumentumok. *TBM* 19 (2001). 324.

<sup>15</sup> 1952. ápr. 8. Értekezlet (a kormány és az építészek részvételével). 5. pont: „Az ásásnál előkerült romokat...be kell tömni...” – A lengyel építészek szeptemberi szakértői véleménye viszont: „...felbecsülhetetlen kultúrkincsek...leggondosabban kell megőrizni... (káporna és csarnok) a boltzatok teljes rekonstruálásával kell megtartani.” A K-i részen pedig „amelyet...most újra betemettek,...vasbeton lemez konstrukcióra lenne szükség...” – KÓKAY 2001. 331, 339. – 1958-ban még mindig a „legfőbb kormányzati szervek” számára készült a palota (bár már „jelentős kulturális intézmények” is szóba kerülhetnek); 1959 decemberében már mint művelődési központ, múzeumok és az Országos Széchényi Könyvtár helye szerepelt. KÓKAY 2001. 293, 341–342. Alig tudott, hogy utóbbi döntést Gerevich László befolyásolta: az értekezlet előestéjén hívta fel telefonon az egyik résztvevő és javaslatát kérte; Gerevich László a párizsi példára hivatkozott, ahol a királyi palotából a Musée du Louvre lett (érvelésének rövid gépelt szövegét reggel kézbesítették).

<sup>16</sup> Még az 1970. évi „Középkori régészeti tudományos ülészak” alkalmával is így nyilatkozott Gerevich László: „...a tudományok elavult rendszerezése, intézményeink megcsontosodott keretei...magyarazza...hogy a művelődéstörténetnek nevezett tudományág oly mostoha...kutatási viszonyok között van.” *Rég. Füz.* II. 14 (1971). 9.

alkalmat nyújthatnak (anyagi forrásuk megfelelő beosztása már ásatás közben, majd ezt követve lehetővé tehetik különböző szakemberek különböző szakemberek megbízását,<sup>17</sup> kitűzött célfeladatok publikálását is, nem is szólva a restaurálás meggyorsításáról). Egyre gyakoribb a nagymennyiségű anyag egyes csoportjainak (pl. fém, üveg, kerámia) feldolgozását külön szakkutatókra bízni. Tévedés azonban az illet az ásatási megfigyelésektől<sup>18</sup> teljesen elválasztani, az eredeti lelet összefüggéseket bizonyító másféle leleteket nem ismerve gyakran teljesen önálló cikkben közölni. A különféle anyagokkal foglalkozó szakterületek ugyan örömmel veszik (az ásató pedig úgy véli, levették válláról a publikációs kényszer egy részét), de ha párhuzamosan nem került közlésre az ásatás, az ellenőrzésre sincs mód. A művelődéstörténet – új elnevezéssel a mindennapi élet –, ill. máskor leszűkítve a régészet által nyújtott leletekre: a tárgyi, anyagi kultúra megfelelő kutatását és bemutatását csak az ásatások széleskörű feldolgozása segíti. Egy-egy leletfajta külön értékelése ehhez szükséges, de kevés, mert csak összességük, a teljes együttesben elfoglalt arányaik, vagy ritka mivoltuk,<sup>19</sup> minőségük adja a lehetőséget, hogy az adott helyen megjelenésükre magyarázatot adhassunk.

<sup>17</sup> Elsősorban magának a régésznek kell szélesebb irányú ismeretekkel rendelkeznie (pl. művészettörténet, építészet, néprajz) vagy éppen egy speciális segédtudomány irányába, ha anyaga ezt követeli. Egy kremsi konferencián Fr. Pipponnier – *Les sources de l'histoire de la culture matérielle à la lumière des recherches récentes*, In: *Die Erforschung von Alltag und Sachkultur des Mittelalters*. Wien 1984. 28 – utalt arra, hogy egy tudós nem lehet egyszerre régész, történész és művészettörténész, de legalább két tudományág metodikáját kell ismerje. Itt találkozunk ismét a művelődéstörténet interdiszciplináris követelményével, amit nem pótol a különböző szakemberek bevonása; csak akkor megfelelő ez, ha csapatmunkában dolgoznak és munka közben eredményeiket szembesítik.

<sup>18</sup> Nem részletezhetem itt annak kifejtését: miért nem pótolja a régi típusú kézzel írt ásatási napló (sajátkezű rajzokkal, vázlatokkal) vezetését a modern rendszerű adatlapok és csak számítógépen „megörökített” leírások használata. A kérdéstről Holl Balázs írt cikket a dokumentálás szempontjairól.

<sup>19</sup> Ilyenek lehetnek például az olvasztótégelyek, melyek már önmagukban is jelző értékűek, de használójuk pontosabb meghatározásához (ötvös-aranyműves, fémműves, pénzverő-műhely, ritkábban alkémista) már a további leletanyagra, vagy írásos adata is szükség van; ráadásul utóbbiak nélkül a pontosabb keltezés is nehéz. Az üvegleletek esetében darabszámuk, arányuk, vagy a luxusjellegű típusok segíthetnek. A korábbi felfogással szemben ma már látható, hogy a XIII–XIV. századi rangos polgári környezetben is általánosan használták a gyakoribb típusaikat a jó kereskedelmi helyzetű városokban.

Kókay György

## DOKUMENTUMOK A VOLT KIRÁLYI PALOTA ÉSZAKI BŐVÍTÉSÉNEK ELŐZMÉNYEIRŐL

A volt királyi palota építéstörténetének egyik vitatott – máig nem tisztázott – pontja a dunai homlokzati terv jóváhagyásának kérdése, amelynek megválaszolásához a Magyar Országos Levéltárban folytatott kutatásaim legújabb eredményei alapján a következőkkel kívánok hozzájárulni.

A feltárt forrásanyag Hauszmann Alajosnak – most első alkalommal publikált – előterjesztése báró Bánffy Dezső miniszterelnökhöz a „Királyi palota folytatólagos építése” tárgyában. (1. melléklet). Az előterjesztésben Hauszmann javaslatot tesz saját tervének elfogadására, hangsúlyozva annak előnyeit Ybl Miklós 1885-ben készült tervével szemben. „A két tervnek – írja – egymással való összehasonlításából azonnal szembetűnő ama nagy különbség és előny, mely a nagyobb terv végrehajtása mellett szól.” A tervek az előterjesztés levéltári anyagából sajnos hiányoznak, így azok Ybl Ervin és Hauszmann Alajos műveiből származnak. (2. és 3. melléklet)

Hauszmann 1912. évi monográfiájában megemlíti, hogy terve „megnyerte Bánffy Dezső báró miniszterelnök tetszését, aki kegyes volt annak megvalósítása érdekében Ő császári és apostoli király felségének előterjesztést tenni és a művezetőnek magánkihallgatásra a legfelsőbb engedélyt kikérni...”

A feltárt forrásanyag tanúsága szerint azonban a miniszterelnökség nem „tetszéssel”, hanem kritikával fogadta az előterjesztést (4. melléklet), amelynek alapján Bánffy olyan tervezetett terjesztett Ferenc József elé, „amely legfelsőbb elhatározás-ként” lényegében Hauszmann javaslatát elutasítja. Amikor elrendeli, hogy „budavári palotámnak dunai homlokzata a néhai Ybl Miklós műépítész által készített tervek és költségelőirányzat alapján építtessék...” (5. melléklet) Ezt annál is inkább megtehetete, mert Ybl Miklós tervét a király még 1885-ben jóváhagyta.

Ennek ellenére Hauszmann tervét Ferenc József végül is elfogadta és a palota bővítésével kapcsolatos alapkövetelményes keretek között 1896. június 6-án megtörtént. (6., 7. és 8. melléklet) Hogy milyen érvek alapján változtatta meg Ferenc József legfelsőbb elhatározását, arra a kutatás eddigi eredményei még nem adták meg a választ.

Feltételezhető azonban, hogy Ybl Ervin álláspontja áll legközelebb az igazsághoz, amikor megállapítja: „Ybl terve nem valósult meg, de az udvartartásnak végül mégis szüksége lett az egész terület kihasználására. Hauszmann-nak tehát Ybl első megoldásához kellett visszatérnie a palota északi szárnyának a délivel azonos kiépítéséhez, középen a nagy kupolával”. Ybl ugyanis már 1883-ban Tisza Kálmán miniszterelnök hozzájárulásával alternatív tervekkel készített a királyi palota bővítéséhez, amelynek A) változata „A palota hosszmegoldása a dunai fronton” címet viselte. Ybl Ervin 1956 évben megjelent művében megfogalmazott feltételezését a Budapest Főváros levéltárában végzett kutatásaim végül is igazolták. A budavári palota építési bizottsága 1897. június 25-én tartott ülése jegyzőkönyvének tanúsága