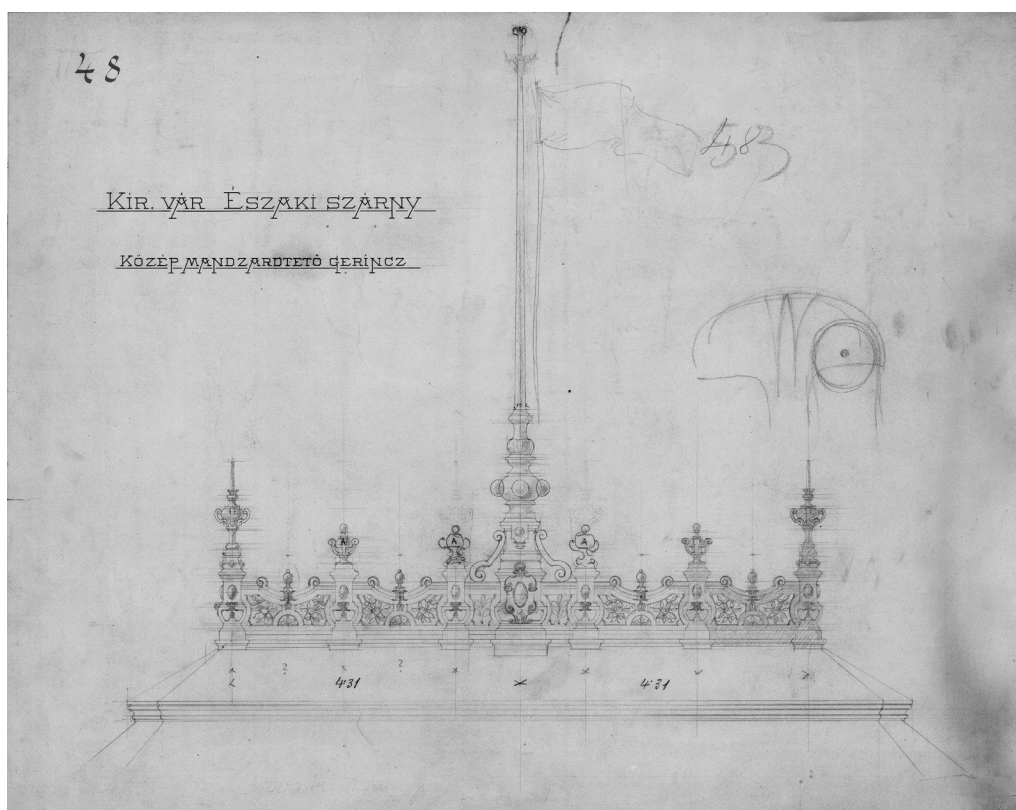


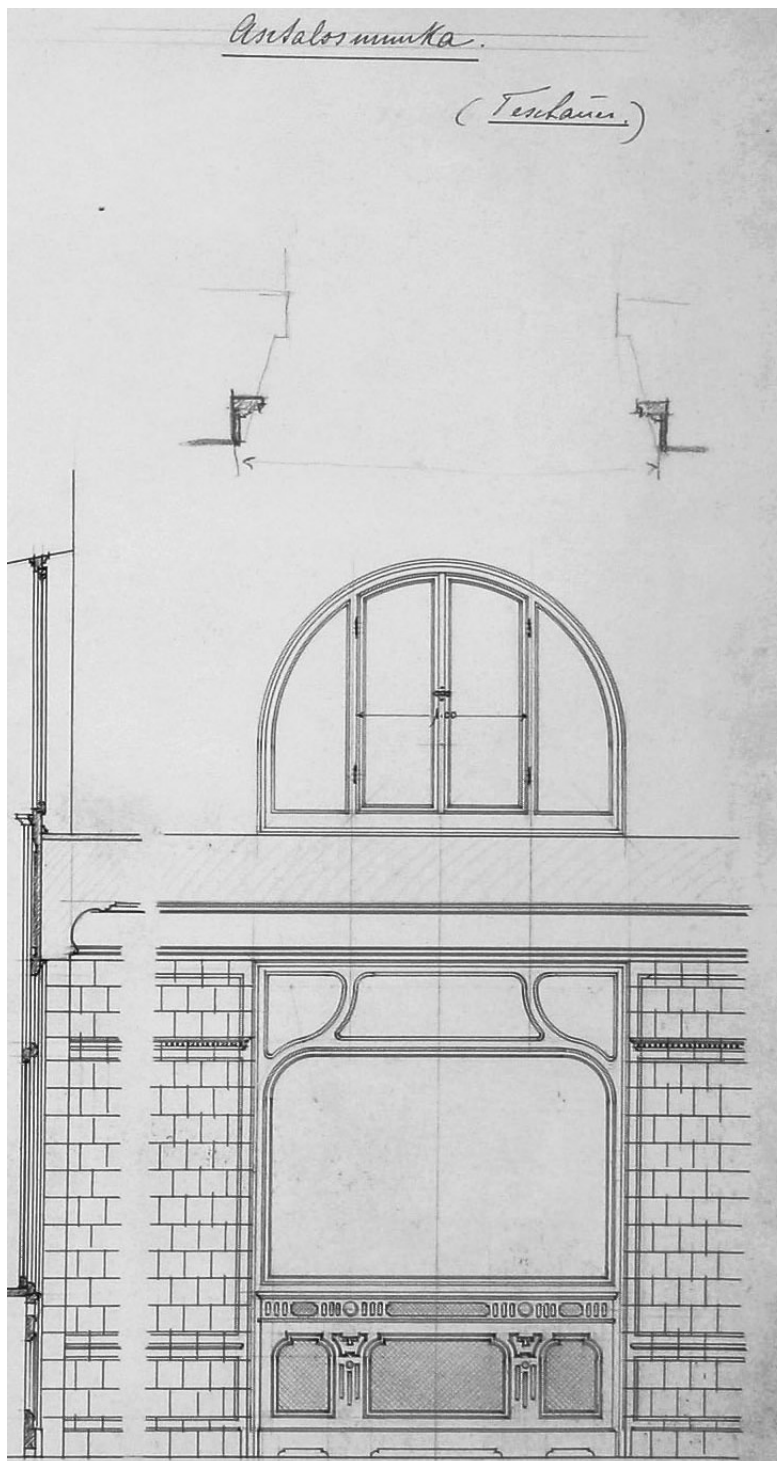
ROSTÁS PÉTER

HAUSZMANN ALAJOS ÉS A SZECESSZIÓ A BUDAI KIRÁLYI PALOTA 1900 KÖRÜLI ÁTÉPÍTÉSÉBEN

A budai királyi palota 1870-től tervezett, majd 1890 és 1905 közt kivitelezett kibővítése, átalakítása, újjáépítése eredményeként olyan hatalmas épületkomplexum jött létre, amely igen sokféle stílust egyesített magába. Ybl Miklós neoreneszánsz-neobarokk architektúráját Hauszmann Alajos formálta át a késő historizmus szellemében. A palota északi bővítményének homlokzatán ugyan csak elvétve, inkább csak a díszítmények kompozícióiban, de felfedezhető volt a szecesszió hatása. (1. kép) Ennek az épületrésznek a kiépítéséről, mint ismeretes,¹ csak 1896-ban született döntés,² tehát a



1. A királyi palota északi szárnyának tetőgerinc-dísz.
BTM Kiscelli Múzeum, Építészeti Gyűjtemény ltsz. 47.A



2. A krisztinavárosi szárny egyik alagsori épületasztalos terve, Forster Központ, Tervtár, ltsz. 77669

homlokzat részleteinek tervezése is csak ezt követően kezdődött, a kiviteli terveket 1897 márciusára készítette el a Hauszmann vezette építési iroda.³ Nem meglepő tehát, hogy architektúráján elszórta szecessziós elemeket lehetett felfedezni. Kevésbé ismertek azonban a még jórészt Ybl által megtervezett krisztinavárosi szárny belső, zárt udvari homlokzatainak már a Hauszmann iroda által tervezett szecessziós részletei. (2. kép)

A palota építkezését irányító konzervatív beállítottságú, de a kortárs építészeti stílusokra élénken figyelő Hauszmann Alajost elsősorban az enteriőrök megtervezésénél érték olyan kihívások, amelyek próbára tették művészi és művészetpolitikai felfogását, hiszen a homlokzatok kiképzésének stílusvilága nagyrészt adott volt már a neobarokk palota és az Ybl-féle nyugati bővítmény tervein.

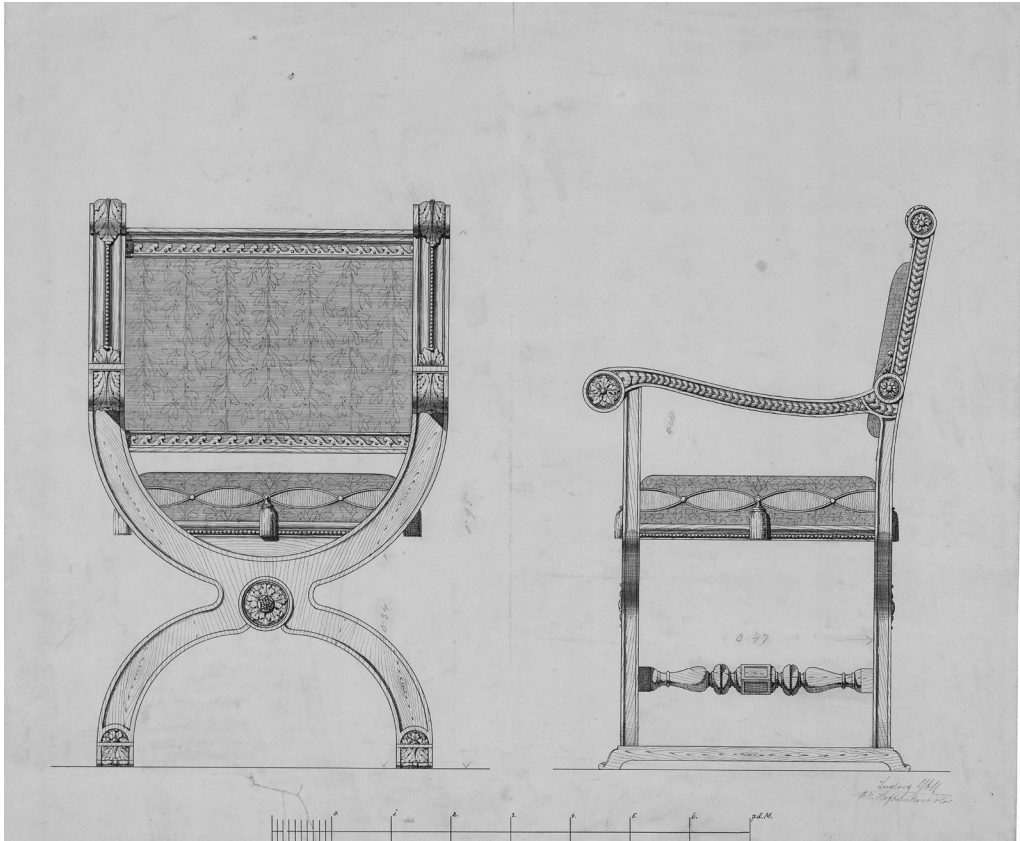
1897 tavaszán Zsolnay Vilmos felségfolyamodványban kérvényezte, hogy egy magyar stílusú, majolika díszítésű szobát készíthessen a palotában, amelyet az 1900-as párizsi világiállításra is szeretett volna bemutatni.⁴ A kérvényező nyilvánvalóan igyekezett bekapcsolódni a párizsi világiállítás magyar pavilonja, és egyúttal a palota ekkor még nem véglegesített berendezési programjába. Zsolnay a kérvényében így fogalmazott: „kegyeskedjék nekem megengedni, hogy az újonnan épülő királyi várpalotában egy magyar stílusú szobát építtessék agyagból a saját tervem szerint egészen berendezhessek és ezen szobát összes berendezéseivel együtt a párizsi világiállításra ... az összes népek és nemzetek színe előtt bemutathassam.” Zsolnay levelét a miniszterelnökség 1897. május 27-én küldte fel a főudvarmesteri hivatalnak,⁵ hogy jelentsék be a királynak Zsolnay indítványát, majd az irat visszafelé jövet, a miniszterelnökségtől 1897. június 8-án landolt Hauszmann íróasztalán azzal, hogy véleményezze az elképzelést. A főépítész szokatlanul sokára: csak 1897. november 30-án készített előterjesztést a várépítési bizottságnak, amelyben egy komplex programot dolgozott ki a palota funkció nélküli díszenteriőrjei számára, és ebbe integrálta Zsolnay indítványát.⁶ Hauszmann kategorikusan elvetette ugyanakkor azt a lehetőséget, hogy Zsolnay saját maga tervezze a magyaros stílusú enteriőrt. Érvéle szerint: „bármely stílus és anyag nyerjen is alkalmazást, a királyi vár új termeinek kiképzésében bizonyos egyöntetűséget és harmóniát szem előtt kell tartani. Nem lehet megengedni, hogy egyik iparág, ha még oly tökéletes is, a másikkal rovasára érvényesüljön, amit csak akkor lehet elérni, ha a tervezés és az iránytadó elvek megállapítása egy vezető művész kezében van összpontosítva. E mellett természetesen nincs kizárva, hogy a részletek kidomborítása más művészek vagy speciális műiparosokra bízassék és ezek tehetségének kellő munkatér engedtesse át.” Az érvelés meggyőzőnek tűnik, de figyelmet keltő, hogy bő két évre rá, 1900-ban a művezetés minden további nélkül engedélyt adott Huszár Ilona bárónőnek a krisztinavárosi szárny második emeleti udvarhölgyi lakása berendezésére összesen 17.350 koronáért.⁷ Egy szalon, egy dolgozószoba és egy hálószoba bútorzatának tervezését, és a kivitelezés lebonyolítását engedték át. Hauszmann 1897-ben tehát még rigorózusabb volt a szecessziós stílus alkalmazásával szemben, de az is elképzelhető, hogy a Zsolnay-féle majolikaszoba projektje mögött más, Huszárnál fajsúlyosabb tervező egyéniséget sejtett, és ezért állt ellen a tervnek mereven.

Mintegy fél év alatt, 1897 novemberére Hauszmann kidolgozta a Habsburg-, a Hunyadi- és a Szent István terem hármásából álló történelmi díszterem rendszerét, sőt, megtervezte a Szent István terem díszítését is neoromán stílusban.

Hauszmann 1897-ben megtehetette, hogy a magyar stílus kialakítást azonosnak tekintse a magyar történelemmel összeforrott stílusok felelevenítésével. A várépítési bizottságnak benyújtott előterjesztésében így fogalmaz: „tér engedendő a modern subjectiv művészi felfogásnak és azon törekvéseknek is, melyek egy eredeti magyar stylus létesítése érdekében és különösen a műipar terén országszerte megindultak...A magyar stylú ornamentatió, a keleti és román irányú művészi elemek, melyhez a majolika alkalmazása is járulhat, a Szent István terem kiképzésénél lesznek helyén...”⁸

1898 – 1899-ben a palota építkezését felügyelő tényezők is felvetették a kortárs modern lakberendezési stílusok megjelenésének szükségét a palota újonnan kialakítandó enteriőrjeiben. Az egyes termek funkcióit a császári főudvarmesteri hivatal írta elő, mivel ez a szervezet felügyelte a császári ingatlanok berendezését és minden, az uralkodóval kapcsolatos protokolláris ügyet, legyen az esemény, vagy ingó- és ingatlan kialakítása. A várépítési bizottságban ennek a szervezetnek is volt képviselője, igaz, csak tanácsadói szerepkörben. 1898-ban a főudvarmester kifejezetten a belső berendezéssel kapcsolatos ügyekben Franz Wetschl udvari tanácsost delegálta a bizottságba.⁹ Wetschl a bécsi Hofburg építési bizottságában is részt vett és ő irányította a Burgtheater berendezési munkálatait is.¹⁰ 1897-ben Arthur von Scalától, a bécsi iparművészeti múzeum angломán igazgatójától részletes úttervet kapott, amely tartalmazta, hogy mely európai fővárosokban, mely rezidenciákat, lakberendezési boltokat és üzemekeket látogasson meg, a célból, hogy a kortárs lakberendezési iparág első vonalát tanulmányozza.¹¹

Hauszmann visszaemlékezésében hosszan ír arról, hogy a főudvarmesteri hivatal milyen ellenséges volt vele szemben. Bár e memoár több helyen bizonyíthatóan valótlanosságokat tartalmaz, mégis e ponton hihetünk Hauszmann-nak, hiszen a vele baráti kapcsolatban álló Friedrich Ohmann is konfliktusos viszonyban állt Wetschl-lel.¹² Bizonyára tehát éppen ez utóbbinak is szerepe volt benne, bár közvetlenül Apponyi Lajos udvarnagy kezdeményezésére történt 1898 végén, Wetschlnek a várépítési bizottságba való delegálását követően fél évvel,¹³ hogy a várépítési bizottság európai tanulmányútra küldte a budapesti főépítést és a várkapitányt.¹⁴ A várépítési bizottság ülésén Apponyi arra hívta fel a várépítést irányítók figyelmét, hogy „általában a művészet, de különösen az iparművészet terén az utóbbi években egészen új irány lépett életbe, amely új irány a királyi és főúri paloták berendezésénél érvényesült. A mozgalom Angliában indult meg, ahol különösen a bútorszövő és tapet-ipar terén a legelőkelőbb munkások találhatók.” Azt indítványozta tehát Apponyi, hogy Hauszmann Alajos művezető építész és lovag Ybl Lajos várkapitány, „a kiktől a bizottság első sorban vár megfelelő javaslatot, külföldi tanulmányútra küldessenek ki oly megbízatással, hogy a külföldi gyárat megtekintvén és termékeiket vizsgálat tárgyává tevén, a közvetlen szemlézés útján nyerendő tapasztalataikat a kir. vár belső berendezési munkálatai érdemében kellően értékesítsék.” Utóbbi, lovag Ybl Lajos, Ybl Miklós unokaöccse tervezői tevékenységéről a budavári palota vonatkozásában keveset tudunk. Mint minden várkapitány előtte és utána, ő is kettős szerepet töltött be: egyrészt a budai és gödöllői királyi paloták karbantartását, műszaki, lakberendezési és építészeti munkáinak felügyeletét látta el, másrészt bizonyos munkákat saját maga is megtervezett. Ybl Lajos egy lakberendezési terve a Kiscelli Múzeum építészeti gyűjteményében maradt fenn.¹⁵ (3. kép) A király

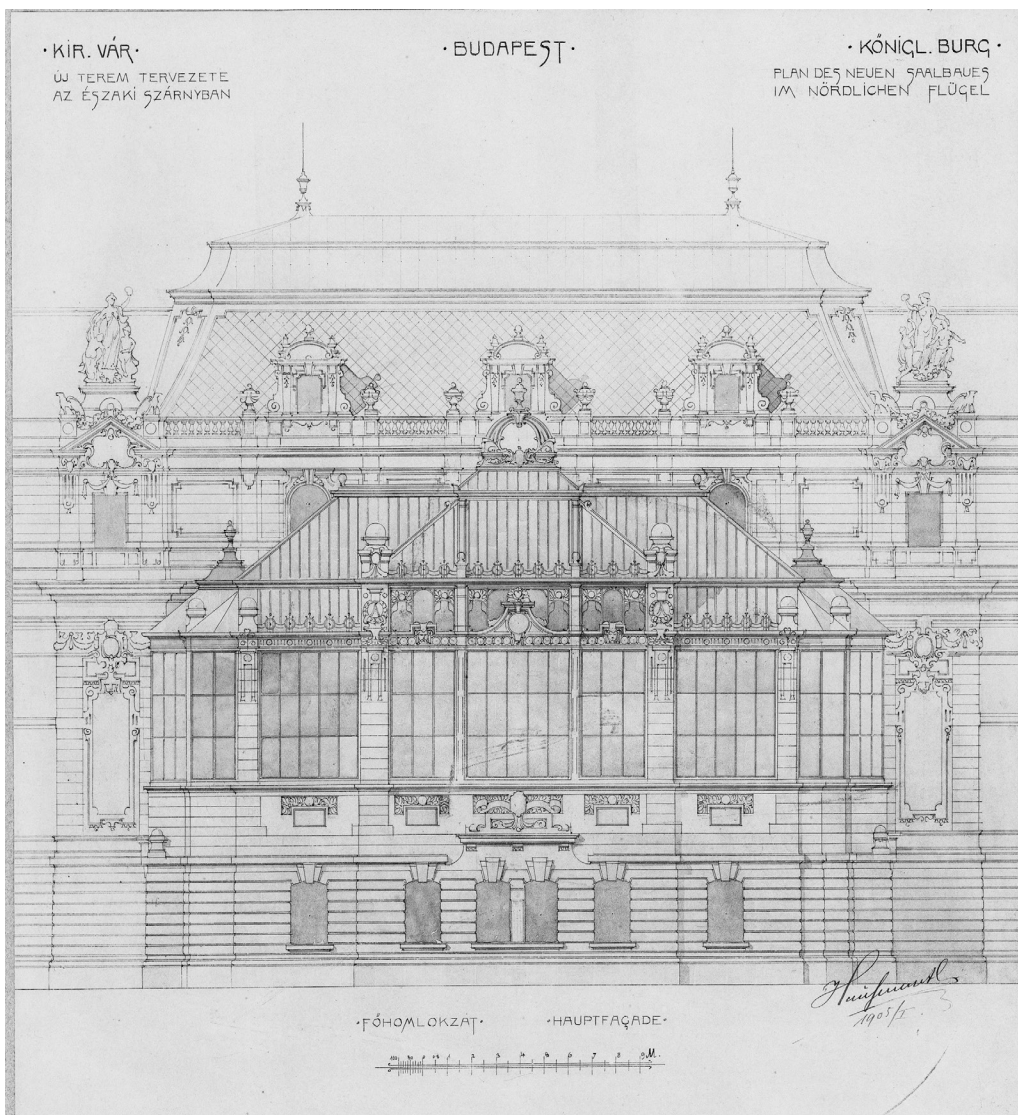


3. A király széke a budai királyi palotában. Ybl Lajos várkapitány terve, 1898 k.
BTM Kiscelli Múzeum, Építészeti Gyűjtemény ltsz. F.I.A.

neoreneszánsz stílusú, ollós íróasztalszékét tervezte meg 1898-ban az addigi egyszerű Thonet karosszék helyett.¹⁶

Ybl Lajos és Hauszmann 1899. március végétől május elejéig, 5 hét alatt számos európai uralkodói rezidenciát, és főrangú palotaberendezést tekinthetett meg a helyi magyar követségek előzetes szervező munkája segítségével, és sok régiségkereskedést, valamint iparművészeti üzemet és boltot keresett fel.¹⁷

Hauszmannék dolga tehát az volt, hogy egyrészt tájékozódjanak a legelegánsabb palotaberendezések stílusáról, másrészt, hogy mindjárt vásároljanak dísztárgyakat, bútormintákat és szöveteket, amelyek a palota felszereléséhez kellenek majd. Úti beszámolójuk szerint, melynek saját példányát Gerle János publikálta az *Építészeti Mesterei* sorozat Hauszmannról szóló kötetében,¹⁸ a tanulmányutat a berlini Schloß megtekintésével kezdték, ahol Albert Geyer, a porosz királyi rezidencia építőbizottságának tagja, az épület későbbi monográfusa kalauzolta őket. Ezután Potsdamba látogattak, ahol megnézték a Stadtschloß-t, a Neues Palais-t, a Sanssoucit és a Babelsberg kastélyt. Ezek közül a II. Vilmos rezidenciájaként szolgáló Neues Palais-t emelték ki jelentésükben, és így foglalták össze a tanulságokat: „Úgy a



4. Bővítmény terve a királyi palota északi szárnyához, 1905.
 BTM Kiscelli Múzeum, Építészeti Gyűjtemény lt. sz. F. 284.

berlini »Schloss«-ban mint pedig a »Neues Palais« berendezésében a XIV–XVI. Lajos korszakbeli stílrány a mérvadó. Selyem szövettel vagy gobelinnek bevont fal, erőteljesen domborított stucco-mennyezet gazdag aranyozással és fresco festményekkel, berakott vagy bronzdíszítéssel ellátott bútorok, továbbá művészi tárgyak és festmények nagymérvű alkalmazása adják meg ezen termeknek fejedelmi jellegét.” A berlini látogatással két műtárgyvásárlás hozható – ha nem is közvetlen – kapcsolatba: a művezetés 1903-ban a berlini Königlische Porzellan-Manufakturtól egy pálmartó edényt és egy vázát.¹⁹ Adolf Markiewitz berlini műkereskedőtől pedig két empire vázát²⁰ vásárolt. Svédországban a stockholmi királyi várat nézték meg. Itt is megállapították,

hogy „A bútorzat a palotában is a francia művészet legjobb korszakaiból származik. A falak többnyire gobelinnel vannak bevonva, mellyel az aranyozott stucco-mennyezetek harmonikus összhangzásban állanak. 2000 db-os gobelin-gyűjtemény van, amelyeket termék díszítésére használnak, és ez adja meg az előkelőségüket, azt a művészi becsét, melyet más díszítési eszközzel nem lehet elérni.”

A svéd királyi nyári lakban, Drottningholmban is a gobelinek keltették fel tetszésüket, és itt is a XVI. Lajos kori bútorokat emelték ki. Az amszterdami királyi palotában az empire bútorok nyerték el tetszésüket, de itt elsősorban a szerzeményezés került előtérbe. „Ha Amsterdam speciális célunkhoz képest nem is felelt meg teljesen várakozásunknak, ottani tartózkodásunk más tekintetben mégis eredményes volt, a mennyiben fölkeresve a nagy hírnévnek örvendő régiségkereskedőket, sikerült kiváló értékkel bíró bútordarabot és kandalló dísz jutányos áron beszerezniük.” E kereskedőket a fennmaradt számlák és elszámolások alapján azonosítani lehet. A J.J. Boas Berg régiségkereskedéstől egy aranyozott bronz XVI. Lajos stílusú órát, valamint egy lapis lazulival díszített kabinetszekrényt,²¹ az Etienne Delaunoy cégtől faberakással díszített szekrényeket,²² F. Kompnál, a delfti Faiencerie amsterdami lerakatánál egy fajansz vázát és egy 5 darabos fajansz dísz tárgy-garnitúrát,²³ végül a A.J. Spyer & Zoon régiségkereskedésben egy Boule vitrint, egy szintén Boule technikával díszített komódot, és egy ugyanilyen órát és ehhez egy konzolt vásároltak.²⁴

Ybl Lajos és Hauszmann beszámolójukban hangsúlyozták, hogy útjuk következő állomásán, a brüsszeli kir. palotában is a bútorok nagy része empire, mahagóni fa és bronzdíszítéssel. Különösen érdekes, amit az éppen átépítés alatt álló, Brüsszel melletti kastélyról, Laekenről írtak: „Az ünnepi és díszhelyiségek itt a palotával kapcsolatos üveg- és pálmaházakba helyezettek. Valóban bámulandók ezen nagy méretű kupolás üvegpaloták, amelyek úgy a tropikus növényzet fölvetelére, valamint nagy ünnepek céljára emeltettek és oly nagyok, hogy bennük 1500 személy is megvendéghelhető. E pálmaházi csoport, mely a legváltozatosabb helyiségeket tartalmazza és színpaddal is kiegészíthető, 3500 m² alapterületet foglal el. Ezen felül circa két kilométer hosszú üvegházi folyosóval kapcsolatos, mely a parkban távolabb levő templom összeköttetésére szolgál.” A budai palota északi szárnyának 1905-ben felmerült, de végül nem kivitelezett bővítési terve (4. kép) éppen egy fogadások céljára, a bálterem nyugati bővítésként kiépítendő vasszerkezetű üvegházat tartalmazott.²⁵ Brüsszelben Hauszmannék a Compagnie des Bronzes raktárában kandallódíszeket, kandallóórákat és girandolokat vettek.²⁶ (5. kép) Ezután következett London, a Buckingham Palace. Ezt olvassuk erről a beszámolóban: „A bútorzat mindenütt francia eredetű, mely számos festmény és szobrászati művekkel van harmonikus egésszé egyesítve. A királyné lakása északi irányban csatlakozik a díszhelyiségekhez és szintén igen fényesen fejedelmi pompával van berendezve. A falak selyem szövettel avagy gobelinnel bevonva, a bútorok nagyrészt Boule-tól származnak és ezen mester legkiválóbb alkotásai közé tartoznak.” Londonban bejutottak magánpalotákba, a Dorchester House-ba, melyben Captain Holford, Albert herceg főlovásza lakott, és megnézték a Duke of Westminster otthonát a Grosvenorhouseban. Hauszmannék így írtak ezekről: „Ezekben a palotákban folyamatosan gyűjtik a műkincseket évszázadok óta. A bútorzatnak minden egyes darabja műtárgy és francia eredetű, akár a Lajosok,



5. A brüsszeli *Compagnie des Bronzes* műhelye 1900 k. Képeslap, magántulajdon

akár az empire korszakából. A modern iránynak, az úgynevezett angol stílusú bútornak előkelő helyen való alkalmazását nem lehet látni.” A londoni magánpaloták különösen nagy hatást gyakoroltak Hauszmannékra: „Művészeti elrendezés és ízlés dolgában itt láttuk a legszebb tárgyakat és itt tanultunk legtöbbet.”

A londoni clubok közül voltak a Senior united service és az Army & Navy Clubban. Mindkettő a Pall Mall-en volt. „Új dolgot itt nem láttunk, hisz az angol clubok szolgáltatottak mintául a mi casinóink és clubjaink számára is, azzal a különbséggel azonban, hogy a conservatív angol nem engedett oly nagy tért az újabb stílusú bútoroknak, mint azt pld. a Park Clubunkban látjuk. Egyöntetűbb, stílusosabb ott a berendezés, és díszhelyiségekben francia bútor van alkalmazásban.” Nyolcnapos londoni tartózkodásukat arra is felhasználták, hogy gyárosokat és műiparosokat is felkeressenek, és vásároltak is bútor- és tapétamintákat, illetve különféle dísz tárgyakat. A legjelentősebb bútorkereskedőtől, a Maple & Co. cégtől bőr huzatos mahagóni Chippendale székeket, ugyancsak mahagóni társalgó asztalokat és székeket, réz ágyakat, illetve kreton bútorhuzatokat,²⁷ vásároltak a Rottmann & Co. cégtől, amely kifejezetten japán dombornyomásos bőr tapétákkal kereskedett, bőr és papír tapétákat, valamint kézzel festett szövettapétát²⁸ rendeltek, a Singleton Benda & Co., ugyancsak keleti műtárgyak importálására szakosodott cégtől egy japán cloisonné vázát és vélhetően a vázához egy mahagóni (redwood) állványt²⁹ vettek. Adatunk van még arról is, hogy Hauszmann bútorokat vásárolt a J.S. Henry cégtől,³⁰ amelyik ugyanebben az időben a bécsi és a budapesti iparművészeti múzeumok angol történelmi és arts and crafts modelljeinek legjelentősebb angol beszállítója volt.³¹

A tanulmányút Párizsban folytatódott. Itt Hauszmannék megállapították, hogy a bútortipar, a selyem-, gobelin- és savonnerieipar még mindig a historikus minták alapján dolgozik XIV. Lajos korától fölfelé. „Ezen örökké szép mintákból merítik még ma is az eszméket és mindenütt ott, ahol a szép iránti érzék él, a hol előkelő és

fejedelmi berendezés kívántatik, a francia iparhoz fordulnak, vagy a francia művészi korszakokból választják a mintákat.” Az Elysée-palotában a XVI. Lajos korszakához visszanyúló III. Napóleon-féle berendezést nézték meg.

Párizsban is számos lakberendezési kelléket vásároltak. A Combé & Delaforge cégtől selyem szöveteket,³² az F. Barbedienne cégtől aranyozott bronz tintatartókat és egy kisplasztikát,³³ a G & R. Hamot cégtől brokát, damaszt, lampasz és velúr szöveteket,³⁴ a Raingo Frères cégtől egy XVI. Lajos „garnitúrát”, egy, a számlán sajnos meg nem nevezett, tűzi aranyozott szobrot fehér márvány posztamensen, és ehhez egy festményt, valamint egy 11 karú gyertyatartót és egy szintén tűzi aranyozott órát vásároltak.³⁵ Utóbbi a számla szerint a Garde Meuble egy darabjának másolata volt. A Manufacture d’Aubusson-tól (korábbi nevén: Sallandrouze de Lamornaix) aubusson bútorhuzatokat (egy kanapéra, négy fotelre és két székre valót), valamint egy gobelingarnitúrát szereztek be, amelyet a budai palota krisztinavárosi szárnyában, a II. fejedelmi lakosztály észak-nyugati sarokszalonjában helyeztek el.³⁶ A Millet antik bútorkereskedő cégtől vettek egy régence garnitúrát, amely egy nagy íróasztalból, egy kisebb asztalból, egy nagy komódból és egy állványból.³⁷ A bútorokon aranyozott bronz és fáberakásos díszítés volt.

A tanulmányút utolsó állomásáról, Münchenből kiutaztak Neuschwansteinba, ahol a vár román stílusú bútorait, Herrenchiemseeben pedig a Versailles-i kastély berendezésének utánezatát tekintették meg. Münchenben jártak a Rezidenzschlossban, majd a Nymphenburgi és az Amalienburgi kastélyban, továbbá meglátogatták Lenbach és Stuck műteremházát. Ebben a városban is vásároltak régi bútorokat és dísztárgyakat, de beszámolójukban hangsúlyozták, hogy a „modern irányból nem sikerült válogatni”. Münchenben a Ludwig Bernheimer cégtől nagy mennyiségben vásároltak berendezési tárgyakat.³⁸ Beszereztek többek között egy Boule technikával díszített lábasórát, és egyéb kandallóórákat, tükröket, egy XVI. Lajos stílusú ülőgarnitúrát, egy holland (valószínűleg XVII. századi) szekrényt, Michelangelo Medici-kápolnabeli rabszolgaszobrainak bronz kandeláber funkcióba átültetett 2 db bronz mását fekete márvány lábazon, egy porfír lapos, aranyozott bronz díszítésű XVI. Lajos korabeli asztalt, egy nehéz bronz virágtartó edényt, bronz és Sèvres-i porcelán kandallógarnitúrát (órával, gyertyatartóval), köztük egyet bronzból, amelyet a közvetlenül is felkeresett párizsi Ferdinand Barbedienne cég készített. Ugyanettől a párizsi gyártótól származott egy ezüstözött bronz óra, amelyet egy Barbedienne-szobrocska díszített. Vásároltak továbbá két zöldeskék Sèvres-i porcelán vázát aranyozott bronz díszítéssel, egy elefántcsont berakásos, ébenfa asztalt, egy nagy empire, mahagóni, aranyozott bronz ülőgarnitúrát, amely összesen 10 karosszékéből, egy kanapéból, egy író- és egy társalgó asztalból, egy konzolból és egy jardinière-ből (virágtartó edényből) állt. Ez utóbbi garnitúrát minden valószínűség szerint azonosíthatjuk a krisztinavárosi szárny díszemeletének empire szalonjában elhelyezettel, illetve a gazdagon díszített íróasztal talán az Erzsébet királyné dolgozószobájában elhelyezettel azonos. Bernheimeréktől vásároltak egy sor dísztárgyat: négy db. bronz díszes kínai vázát, és két kínai jardinière-t, két XIV. Lajos stílusú jardinière-t, egy meissenai porcelán jardinière-t, barokk kisplasztikákat, két vörös porcelánvázát XV. Lajos stílusú bronz díszítésekkel, két fehér-arany barokk állványt, 2 db vörös francia, XVI. Lajos stílusú



A NŐI LAKOSZTÁLYBÓL.
SZEKEK MAHAGONI FÁBÓL,
SELYEM SZÖVETTEL.
KÉSZÍTETTE
KOZILEK J. ÉS FIA.

6. Lingel Károly: Női íróasztal a királyi palotából. *Magyar Iparművészet*, 1903. 208.

porcelán vázát bronz díszítésekkel, és 2 kék fedeles vázát, egy kis, három darabos XVI. Lajos stílusú kandallóóragarnitúrát, egy cloisonné zománc vázát, és két bronz díszítésű cloisonné zománc vázát, egy nagy márvány vázát bronz veretekkel, egy ónix oszlopot, és egy aranyozott ülökét. A Bernheimertől beszerzett bútorok közül kiemelendő még egy aranyozott bronz veretekkel és kínai porcelánlapokkal díszített asztal, két cordovai bőrrel bevont nagy reneszánsz karosszék, egy vernis martin lakkszekrény, egy kerek, márványlappos, aranyozott díszekkel ellátott 80 cm átmérőjű körasztal, egy gazdagon faragott, reneszánsz asztal vörös veronai márványlappal, két kék-fehér delfti lapokból álló lámpa, amelyek bronzveretes oszlopokon álltak, egy gobelin huzatos ülőgarnitúra, egy márványmozaik-lapos, hatszögletű asztal stb. Beszerezték ezeken kívül több rokokó ülőgarnitúrát, amelyek kárpitozásán nem volt huzat – vélhetően Párizsból rendelték hozzá a megfelelő bútorszövetet. Bernheimertől származott egy zöld márvány kandalló is, amelyet bronz veretekkel láttak el.

Összegzésként leszögezte a két építész, hogy: „[...]azon stylirány, a melyben a belső felszerelés, díszítés és bútorzás ügyében mozoghatunk, nem lehet más, mint az elmúlt historikus művészi korszakok iránya, mert csak e stílusokban találtatik meg az eszköz előkelő fejedelmi fényvel berendezett termek létesítésére. Az új irány, a »secessió«, teljesen ki van zárva, valamint az úgynevezett angol bútorok csak az egyszerű és a kíséretnek szolgáló helyiségekben találhatnak alkalmazást. – Hogy a díszhelyiségek felszerelésénél nem a leggazdagabb példák szolgálhatnak mintául, az természetes, mivel korlátot szab az engedélyezett költség és viszonyaink is mások, mint pld. Angliában, de meggyőződésünk, hogy ez iránynak alkalmazása mellett és az engedélyezett költségek keretében is a magyar szent korona fényéhez teljesen méltó berendezés lesz létesíthető.” Mint látható, a főépítészre az udvar felől nyomás nehezedett, hogy integrálja az éppen

forrongó lakberendezési ipar friss fejleményeit, mire ő a tanulmányút tapasztalatával a háta mögött arra hívta fel a figyelmet, hogy az igazán előkelő, fejedelmi berendezések szerte Európában továbbra is a francia Lajos-stílusok és az empire alkalmazásával készülnek, míg az angol klubok bútorait és a szecessziós stílust csak speciális funkciójú helyiségekben használják fel.

A budai királyi palota berendezésében Hauszmann többnyire tartotta is magát az 1899-es tanulmányút tapasztalataira alapozott elveihez. Szecessziós és angol bútorokat uralkodói és fejedelmi lakosztályokban nem helyeztek el. Ilyenekkel csak a második emeleten a kíséret apartmanjait bútorozták be. (6, 7. kép)

Az egyik udvarhölgyi lakosztályban elhelyezett modern, angol hatásokat mutató karosszék (8. kép) pl. megtalálható volt a kortárs bécsi szecessziós lakberendezési szubkultúra egyik főszereplője, a Friedrich Otto Schmidt cég kínálatában is. 1903-ban, amikor a palota új berendezési tárgyaként publikálta a széket a Magyar Iparművészet,³⁹ a Schmidt gyárban is készült egy igen hasonló darab, (9. kép) amit a Bánffy Dezső vezetett Lipótvárosi Kaszinó vásárolt meg. Schmidték e bútor fényképét az angol



TOILETT-ASZTAL ÉS SZÉK
EGY UDVARHÖLGYI LAKOSZTÁLYBAN.

A SZÉKET KÉSZÍTETTE
KOZILEK J. ÉS FIA.

7. Kozilek J. é fia: Toilettasztal és szék a királyi palota egy női lakosztályában.
Magyar Iparművészet, 1903., 503.



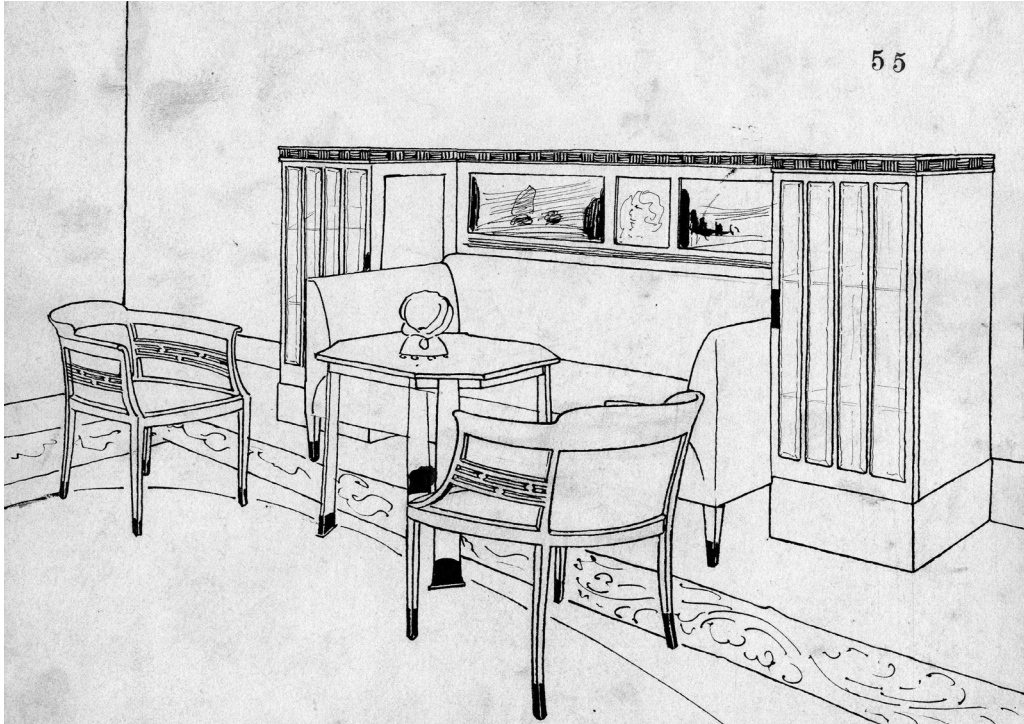
8. Íróasztali szék és szoborállvány egy udvarhölgyi lakosztályban.
Magyar Iparművészet, 1903., 209.



9. Modern íróasztalszék a Friedrich Otto Schmidt cég kínálatában.
BTM Kiscelli Múzeum,
Schmidt-archívum,
„Moderne Fauteuils” album

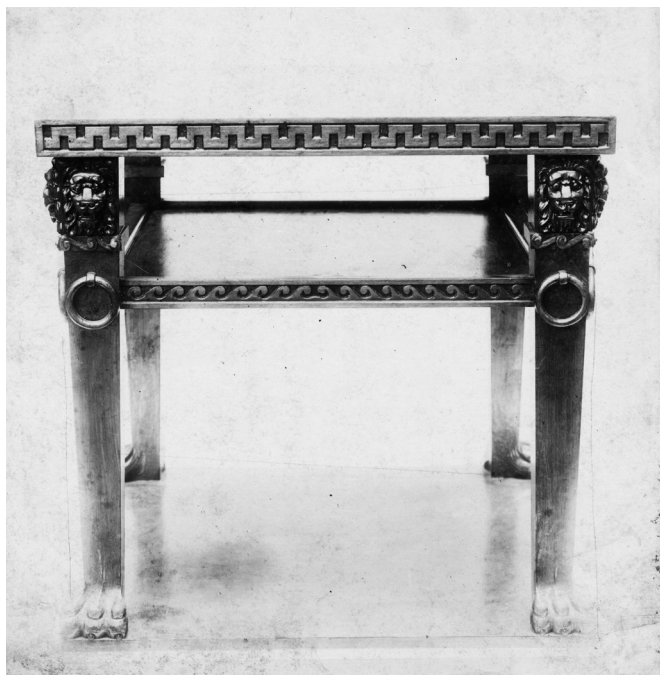
10. Szalonberendezés rajza
a Friedrich Otto Schmidt cég
kínálatában.
BTM Kiscelli Múzeum,
Schmidt-archívum, R.7 doboz

11. Emanuel Seidl: Római terem
a művész müncheni házában.
Innendekoration Bd. XI. (1900), 177.





12. Szaloninteriőr a budai királyi palota krisztinavárosi szárnyának 1. emeletén, a nyugati oldalon.
Magyar Nemzeti Múzeum, Történeti Fényképtár, ltsz. 68.155



13. „Pompeji” asztalka a Friedrich Otto Schmidt cég kínálatában.
BTM Kiscelli Múzeum, Schmidt-archívum, R.9. doboz



14. A „pompeji” asztal szecessziós átfogalmazása a Friedrich Otto Schmidt cég kínálatában.
BTM Kiscelli Múzeum, Schmidt-archívum

bútormodellek fényképmappájában tartották.⁴⁰ Az általuk félfotelnek, Halbfauteuil-nek nevezett darabot felhasználták egy Adolf Loos hatására tervezett szalonberendezéshez is, (10. kép) melynek rajzát a kiscelli Schmidt-archívumban találjuk.⁴¹ A bútor azt a fajta modernitást képviselte, amely ekkoriban divatos volt főúri körökben. Ennek lényege, amelyet Loos pontosan megértett Bécsben, hogy bizonyos modern darabok viszonylagos dísztelenségükkel, esetenként klasszicizáló ornamenseikkel illeszkedtek az arisztokrata otthonok már meglévő berendezéséhez. Éppen ezt a helyzetet érzékelte Hauszmann a londoni magánpalotákban: „Ezekben a palotákban folyamatosan gyűjtik a műkincseket évszázadok óta. A bútorzatnak minden egyes darabja műtárgy és francia eredetű, akár a Lajosok, akár az empire korszakából.” Az arisztokrata enteriőrök sajátossága volt az évszázadok alatt felhalmozott berendezési tárgyak megléte, amelyhez igazítani kellett a modern bútorokat. Ezt kínálták a századvégen az angol modern bútorok, és ebben az irányban tájékozódott Adolf Loos is, és a müncheni Sezession is.

A Hauszmannék által meglátogatott müncheni Stuck-villában, a tulajdonos Franz Stuck saját tervezésű művében, amely éppen a megelőző évben, 1898-ban készült el, olyan klasszicizáló enteriőröket láthattak, amelyek nagy hatást gyakoroltak a kortárs



15. A királyi palota déli lépcsőpavilonjának déli homlokzatrészlete a Forgó és Társa üvegyár ablakával. Magántulajdonú fénykép



16. A Szent Jobb kápolna mennyezetének részlete a Roth Miksa-féle üvegmozaik díszítéssel.
Balatonalmádi, Szent Imre plébániatemplom

lakberendezési iparágra. Hauszmann egyértelműen állást foglalt a történelmi stílusok alkalmazása mellett, a királyi palota berendezésében a fejedelmi enteriőrsorba illesztve mégis megjelent a müncheni és egyúttal a Loos-féle bécsi modern enteriőrművészet fontos, és vissza-visszatérő reprezentánsa. Emanuel Seidl 1898-ban a müncheni Glaspalastban rendezett iparművészeti kiállításon egy ún. római lakószobát mutatott be,⁴² (11. kép) amely nagy sikert aratott. Ez közeli rokona volt a Stuck-villa római enteriőrökét megidéző, egyidős berendezésnek, és bizonyosan hatással volt Adolf Loos és a Friedrich Otto Schmidt cég bécsi működésére is. A teremben felállított ún. pompeji asztal, tulajdonképpen egy empire bútordarab, nagy karriert futott be.⁴³ A müncheni Bernheimer cég kezdte gyártani, majd a Friedrich Otto Schmidt cég is sokféle változatban használta enteriőrjeihez. Bernheimerék 1902-ben szállították a budai királyi palotába azt a darabot, (12. kép) amely a krisztinavárosi szárny II. fejedelmi lakosztálya észak-nyugati sarokszalonjába, majd a két világháború között az I. fejedelmi lakosztályba, a kormányzói apartman déli sarokszalonja előtti terembe került.⁴⁴ A Hauszmann-irodának a Ludwig Bernheimer lakberendező és régiségkereskedő céggel való bensőséges kapcsolata többek között a cég müncheni székhelyének építésze, Martin Dülfer, és az ezzel sokban rokon pesti New York palota építésében részt vevő, a Hauszmann irodában kreatív szerepet játszó Korb Flóris közti személyes jó viszonyra is alapozódhatott.⁴⁵ A Bernheimer céggel szintén szoros kapcsolatban álló Schmidt cég

ezt a modellt szintén megvásárolta, (13. kép) és igen változatos módon használta fel történeti és modern bútorkontextusban. (14. kép)

Az egykori királyi palota berendezésében megbúvó modern, szecessziós részleteket az enteriőrök pusztulása és a berendezés szétszóródása miatt ma már igen nehéz kimutatni. Még azoknál a részleteknél is homályban tapogatózunk, amelyekről netán fekete-fehér fényképfelvétel maradt fenn. Ide tartozik az az alig ismert lépcsőpavilon, amely az E épület déli homlokzata előtt állt, és egy oszlopos folyosóval kapcsolódott a palota homlokzatához. Innen lehetett leereszkedni a császári és császárnői lakosztályokat magába foglaló palotatraktus földszintjéről nyíló teraszról a déli kertrész alacsonyabban fekvő részébe. Ennek a neobarokk pavilonnak szecessziós ablaka volt amint egy nemrég előkerült fényképről kitűnik.⁴⁶ (15. kép) A lépcsőpavilon három színes, 1,40 m széles, 3 méter magas emeleti díszablakát a Forgó és Társa cég üvegezte be 1897-ben. Az ablakok 25 cm széles bordűrjében amerikai naturalisztikus virágmotívumokkal és kömotívumokkal díszített, (ún. stoned glass) angol fancy katedrál opálüvegeket, középen pedig fazettázott tükörüveget használtak fel.⁴⁷ Érdemes megjegyezni, hogy a palota építése során ez volt az utolsó eset, hogy színes üvegezéssel nem a Róth Miksát bízták meg.

A Hauszmann által készített, 1912-ben kiadott palota-albumban közöltek fotót, amely a Szent Jobbot őrző kápolna oltárát ábrázolja.⁴⁸ A kápolna berendezését és mozaikdíszítését 1957-ben a balatonalmádi plébániatemplomba mentették át, itt látható ma is.⁴⁹ Az 1900-ban készített Szent István kápolna oldalfalait és mennyezetét Róth Miksa burkolta üvegmozaikkal.⁵⁰ A trónuson ülő Szent István, az oldalfalakat díszítő angyal- és evangélista-ábrázolások, valamint a mennyezet dekoratív részletei vérbeli szecessziós elemeket vonultatnak fel, (16. kép) amelyek csak közeli nézetből mutatkoznak meg, és lényegükhöz tartozik a rendkívül dekoratív színezés. Összegzésként tehát elmondhatjuk, hogy a habár Hauszmann túlnyomórészt tartotta magát az 1899-es európai tanulmányútján leszűrt elvéhez, mely szerint a palota kiemelkedően reprezentatív tereiben a történeti francia stílusokat kell alkalmazni, mégis, az 1904-ig elkészült berendezés azt mutatja, hogy bizonyos pontokon, szinte észrevétlenül, megjelenhetett a századforduló kortárs vizuális közege.

JEGYZETEK

1. *Kókay György*: „Dokumentumok a volt királyi palota északi bővítésének előzményeiről”, TBM XXXII. (2004 – 2005), 275 – 297.
2. BFL, II.3.a. A Királyi Várépítési Bizottság iratai, ülésjegyzőkönyvek, 1896. március 7-i ülés.
3. BFL, II.3.a. A Királyi Várépítési Bizottság iratai, ülésjegyzőkönyvek, 1897. március 11-i ülés. „Művezetőség bemutatja a kir. vár északi részének kiépítésére és annak kapcsán a régi palota átalakítására vonatkozó kiviteli terveket és költségvetést.”
4. MNL-OL, K26, miniszterelnökségi iratok, 133/1898. Zsolnay Vilmos felségfolyamodványa valamikor 1897 májusában keletkezhetett. Az eredeti levél nem, csak a dátum nélküli átirat maradt fenn az aktában.
5. Uott.
6. Uott.
7. BFL, II.3.c. A Királyi Várépítési bizottság iratai, számadások, 13/901 (28. doboz); 28/1901 (29. doboz); 77/1902 (36. doboz).
8. MNL-OL, K26, miniszterelnökségi iratok, 133/1898.

9. MNL-OL, K26, miniszterelnökségi iratok, 4223/1898.
10. *Werner Telesko* (Hg.): Die Wiener Hofburg 1835 – 1918. Der Ausbau der Residenz vom Vormärz bis zum Ende des »Kaiserforums«, 199. (a továbbiakban: *Telesko 2012*.)
11. MAK irattár, 519-1897.
12. Hauszmann Alajos naplója. Építész a századfordulón. Budapest, 1997, 86 – 90., illetve *Telesko 2012*, 311–313.
13. MNL-OL, K26, miniszterelnökségi iratok, 4223/1898
14. MNL-OL, K 26 Miniszterelnökségi iratok, 1973/1899
15. Ollós karosszék terve, karton, tus, 37 x 43 cm, BTM Kiscelli Múzeum, Építészeti Gyűjtemény F.I.A. J. j. l. „Ludvig Ybl k.k. Hofbaukontrolor”.
16. Fényképe megjelent: *Boross Vilmos: Szabadságharcunk emlékezete*, Budapest, 1898, 11.
17. BFL II.3.a. A Királyi Várépítési Bizottság iratai, ülésjegyzőkönyvek, 1899. július 29.
18. *Gerle János* (szerk.): Hauszmann Alajos, Budapest, 2002, 229 – 243. A jelentésnek a miniszterelnökséghez benyújtott példánya: MNL-OL, K 26 Miniszterelnökségi iratok, 1973/1899.
19. BFL, II.3.c. A Királyi Várépítési Bizottság iratai, számadások, 46. doboz, 142/1903.
20. BFL, II.3.c. A Királyi Várépítési Bizottság iratai, számadások, 45. doboz, 132/1903.
21. BFL, II.3.c. A Királyi Várépítési Bizottság iratai, számadások, 20. doboz, 154/1899.
22. BFL, II.3.c. A Királyi Várépítési Bizottság iratai, számadások, 20. doboz, 151/1899.
23. BFL, II.3.c. A Királyi Várépítési Bizottság iratai, számadások, 20. doboz, 156/1899. és 21. doboz, 205/1899.
24. BFL, II.3.c. A Királyi Várépítési Bizottság iratai, számadások, 20. doboz, 151/1899.
25. MNL-OL, K 26 miniszterelnökségi iratok, 760/1905.
26. BFL, II.3.c. A Királyi Várépítési Bizottság iratai, számadások, 20. doboz, 165 – 167/1899.
27. BFL, II.3.c. A Királyi Várépítési Bizottság iratai, számadások, 20. doboz, 190/1899.
28. BFL, II.3.c. A Királyi Várépítési Bizottság iratai, számadások, 20. doboz, 154/1899.
29. BFL, II.3.c. A Királyi Várépítési Bizottság iratai, számadások, 20. doboz, 161/1899.
30. A Henry cégtől vásárolt bútorokról csak a spedítőr cég kimutatásából van tudomásunk. E szerint összesen 12 db bútort vásároltak a királyi palotába, összesen 4982 forint 92 fillérért (BFL, II.3.c. A Királyi Várépítési Bizottság iratai, számadások, 20. doboz, 205/1899.)
31. *Rostás Péter: Mágánások lakberendezője*, Budapest, 2010, 101, 105. (A továbbiakban: *Rostás 2010*)
32. BFL, II.3.c. A Királyi Várépítési Bizottság iratai, számadások, 20. doboz, 151/1899.
33. BFL, II.3.c. A Királyi Várépítési Bizottság iratai, számadások, 20. doboz, 161/1899.
34. BFL, II.3.c. A Királyi Várépítési Bizottság iratai, számadások, 20. doboz, 151/1899.
35. BFL, II.3.c. A Királyi Várépítési Bizottság iratai, számadások, 20. doboz, 161/1899.
36. BFL, II.3.c. A Királyi Várépítési Bizottság iratai, számadások, 19. doboz, 145/1899.
37. BFL, II.3.c. A Királyi Várépítési Bizottság iratai, számadások, 23. doboz, 281/1899.
38. BFL, II.3.c. A Királyi Várépítési Bizottság iratai, számadások, 20. doboz, 151/1899; 22. doboz, 258/1899; 27. doboz, 277/1900; 46. doboz, 154/1903; 258/1902.
39. *Magyar Iparművészet* VI. (1903), 209.
40. BTM Kiscelli Múzeum, Schmidt archívum, GWLB 6796
41. BTM Kiscelli Múzeum, Schmidt archívum, R7 mappa (angol kisbútorok), 55. sz.
42. Innen-Dekoration, 1900. XI. Heft, 169 – 177.
43. *Rostás 2010*, 213 – 218.
44. BFL II. 3.c. 258/1902. A Ludwig Bernheimer cég szállítólevele 1902. június 1-ről. Ebben szerepel a következő tétel: „1 vergoldeter römischer Tisch m Marmorplatte 200 m[ark]”.
45. *Dieter Klein: Martin Dülfer. Wegbereiter der deutschen Jugendstilarchitektur.* (Arbeitshefte des Bayerischen Landesamtes für Denkmalpflege, Band 8.), München 1981, 25.
46. A magántulajdonú fénykép rendelkezésemre bocsátásáért ezúton mondok köszönetet Potzner Ferencnek.
47. BFL, II.3.c. A Királyi Várépítési Bizottság iratai, számadások, 12. doboz, 177/1897 és 21. doboz, 246/1899.
48. *Hauszmann Alajos: A magyar királyi vár*, Budapest, é.n. [1912], 53.

49. A Medgyaszay István tervezte balatonalmádi plébániatemplom mellett, a sekrestyefolyosóról nyíló helyiségen elhelyezett felirat szerint a berendezés és a mozaikdísz áthozatala a helyi plébános egyéni mentőakciója volt. Nehéz azonban elhinni, hogy a rendkívül finom mozaikdísz szinte hiánytalan és hibátlan elhelyezése, egy pontosan méretre megépített kápolna 1957-ben egyetlen plébános akciója eredményeképpen létre jöhetett. A pontos történet felderítésre vár.

50. BFL, II.3.c. Királyi Várépítési bizottság iratai, számadások, 38. doboz, 228/1902.

PÉTER ROSTÁS

ALAJOS HAUZSMANN AND THE ART NOUVEAU IN THE RECONSTRUCTION OF THE ROYAL PALACE OF BUDA AROUND 1900

ABSTRACT

Working on the comprehensive reconstruction of the royal palace, Alajos Hauszmann began seriously considering the integration of the emerging modern interior decoration styles from around 1897. He was motivated by the expectations of the Lord Steward's office in Vienna, and by the long tour of Europe on which the palace construction committee sent him and castle warden Lajos Ybl to acquire experience and make purchases. The paper discusses the acquisitions of this tour and the conclusions drawn by the two architects from the journey's experiences. It also explains how Hauszmann adopted and realized the principle that in aristocratic residences and in the most exalted spaces only the French historical furniture styles could be applied, while contemporary and English furniture might have a place in the palace, but only in secondary spaces. The paper also sheds light on the few cases in which Art Nouveau pieces of furniture, decorative motifs or architectonic details appear in representative spaces of the palace such as the Chapel of the Holy Dexter.