

A BUDAI VÁR FÖLDALATTI TEREINEK FUNKCIÓI A KEZDETEKTŐL NAPJAINKIG

A budai Várhegy belsejében lévő kb. 31.000 m² területű, különböző eredetű, változatos méretű és keletkezési idejű, illetve eltérő rendeltetésű és használatú földalatti terek húzódnak. Ezeknek a tereknek az idők folyamán igen sok és érdekes funkciója volt. Először bányászati okok miatt alakíthatták ki azokat, majd víznyerési, víztárolási, terménytárolási, életvédelmi, vízszállítási, védelmi, fogva tartási, temetkezési, értékvédelmi, közlekedési, terménytermesztési, vezetési, egészségügyi, turisztikai és vendéglátási funkciók is helyett kaptak falaik között. Az alábbi tanulmányban ezek részletes bemutatása olvasható időrendi sorrendben.

Az elmúlt évek során, a Budai Vár földalatti tereinek felújítását megelőzően minden esetben felmerült, hogy mi volt azok régebbi hasznosítása.¹

Egyik feladatomban volt korábban, hogy a Magyar Nemzeti Bank két alapítványának tulajdonában lévő, két eltérő helyen levő budavári épületük földalatti összekötéséről tanulmányterv készítése.² Ebben a munkában részletesen írtam a Vár alatti barlangpince-rendszer eddigi, igen változatos funkcióiról. Az elkészült munkából egy komplex és igen szerteágazó funkciópaletta körvonalazódott, mely még a szakemberek számára sem volt időrendi sorrendben, egy tanulmányban, hiánytalanul elérhető. Ezt most e kiadvány hasábjain szeretném pótolni.

A Várhegy belsejében lévő kb. 31 000 m² területű, különböző eredetű, változatos méretű és keletkezési idejű, illetve eltérő rendeltetésű és használatú földalatti terek húzódnak.³ Ezeket keletkezésük, ill. létrehozásuk céljának ismeretében, időrendben a következő csoportokba sorolhatjuk. Az alábbi létesítmények méretét és elhelyezkedését az *1. ábra* mutatja.

Funkció	Objektumok nevei
Bányászat (nyersanyaglelőhely)	Labirintusszerű, folyosókkal összekötött barlangpince-rendszer (Nagy labirintus, Kis labirintus, Bécsi kapu téri barlangpince-rendszer, Dísz téri barlangpince-rendszer egy része) Független barlangpincék (kb. 68 db) Aknák és kürtők
Víznyerés, Víztárolás	Kutak, ciszternák

Tárolás, terménytárolás, feldolgozás (pl: borpincék, jégvermek)	Labirintusszerű, folyosókkal összekötött barlangpince-rendszer (Nagy labirintus, Kis labirintus, Bécsi kapu téri barlangpince-rendszer, Dísz téri barlangpince-rendszer egy része) Független barlangpincék (kb. 68 db)
Életvédelem, tartózkodás, menekítés	Labirintusszerű, folyosókkal összekötött barlangpince-rendszer (Nagy labirintus, Kis labirintus, Bécsi kapu téri barlangpince-rendszer, Dísz téri barlangpince-rendszer egy része) Független barlangpincék (kb. 68 db) MNL ⁴ (azaz volt Vkm ⁵) óvóhely, volt Állami Nyomda óvóhelye, Uri utca 72. (volt MNB óvóhely), volt BM óvóhely, volt PM óvóhely, volt Elöljáróság óvóhelye, volt R-központ ⁶ , Lovas úti (2200 fő befogadására alkalmas) nyilvános óvóhely, volt KM ⁷ óvóhely, volt VKF ⁸ óvóhely, volt HM ⁹ . óvóhely, Sziklakórház ¹⁰ , KAGRA létesítmény ¹¹
Közművezetés, vízszállítás	Nagy labirintus, Vízhordó folyosó ¹² , Középkori eredetű vízvezeték folyosó ¹³ , Palota hűtőfolyosó ¹⁴ , Budai Várhegyi Alagút víztelenítő tárhálózata, Ybl víztelenítő műtárgyak ¹⁵ , KAGRA karsztvíz rendszer
Védelmi, védekezési	Kazamaták, ágyútermek
Fogva tartás	Földalatti börtön
Vallási, temetkezési	Zsidó rituális fürdő (mikve). ¹⁶ Katakombák, Szent Mihály kápolna, ¹⁷ Dísz tér 5. alatt eltemetett és megtalált török szpáhi felszerelésével
Értékvédelem	Barlangpincék, óvóhelyek, Uri utca 72. (volt MNB trezor). ¹⁸ KAGRA létesítmény értéktárolás
Közlekedés	Budai Várhegyi Alagút, Palota úti mélygarázs, Lovas úti magán mélygarázs és gyalogos alagútja, új gyalogos liftek földalatti részei
Terménytermesztés	Gombatelepek a Sziklakórházban (LOSK 0101/1) ¹⁹ és egyéb barlangpincékben
Vezetés, vezénylés	Óvóhelyek, volt I. ker. PV vezetési pontja, ²⁰ KAGRA létesítmény, Uri utca 72. (Teherelosztó)
Egészségügy	Sziklakórház
Turisztika, kiállítás	Barlangpincék (Nagy labirintus), Sziklakórház
Vendéglátás, szórakoztatás (zenés összejövetelek, filmforgatás, rendezvényhelyszín)	Barlangpincék (Nagy labirintus)

Mint a fenti táblázatból is jól látható az idők folyamán a barlangpincéket és a Vár alatti egyéb földalatti tereket számos funkcióra hasznosították. Az alábbiakban ezek részletes bemutatására vállalkoztam, időrendi sorrendben.

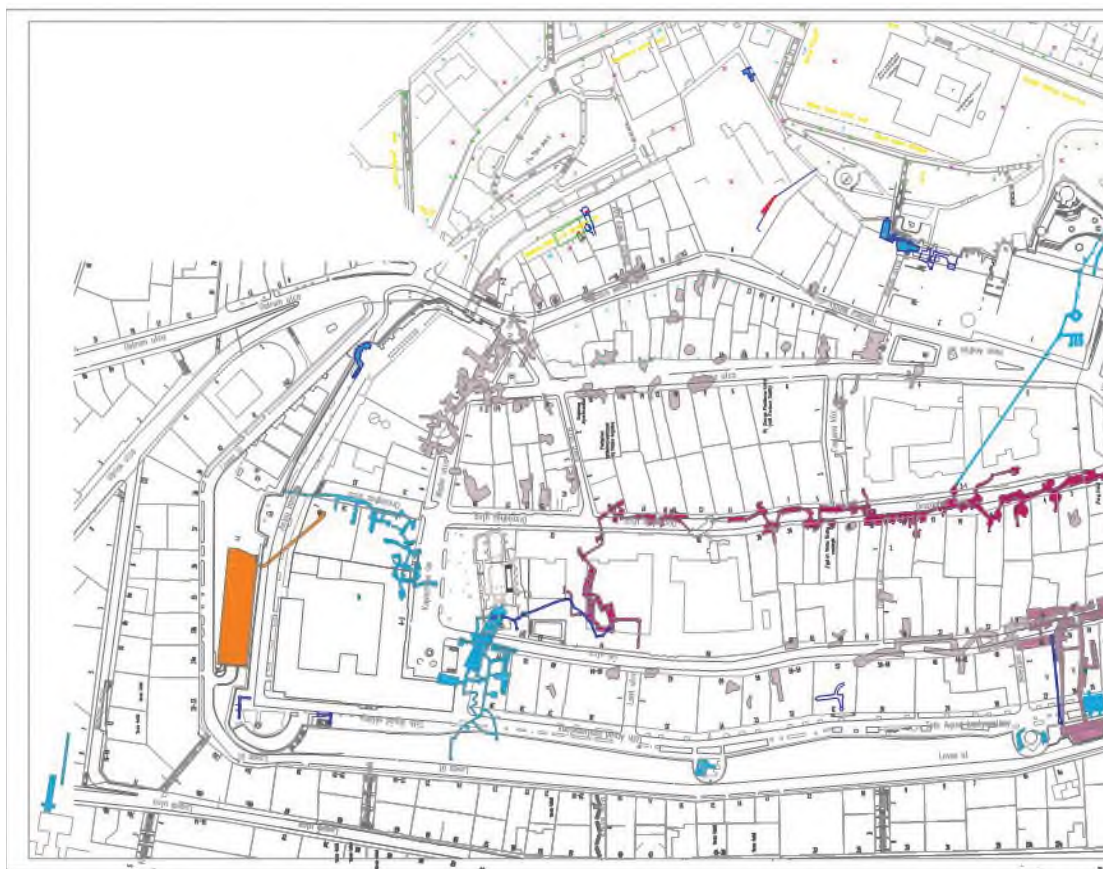
Köztudott, hogy a Várban a mészkőpaplan (és további vékony rétegek alatt) agyagos márga helyezkedik el. Ennek a legtöbb esetben agyagtartalma kisebb, míg mésztartalma jelentősebb.

Ha veszünk egy tipikus vári (60 láb, azaz 10 öl) széles telket (házat) a közép-re eső kapubejárójával és jobbra-balra eső két-két ablakával, akkor megfigyelhető, hogy a kürtők rendre közvetlenül a homlokzatok előtt (közterületen) az ablakok közötti falszakaszok közelében található. A barlangpincék a földszinti lakótérrel beépített területek alá általában szinte sohasem nyúlnak. Alátámasztja ezt a teóriát, hogy még az 1880-as években készült, üregeket ábrázoló térképeken is nagyrészt csak a lakóterü épületekkel be nem épített területek alatt jelölnek földalatti tereket, tehát ügyelhettek arra, hogy az épületeket az üreg (kitermelt márga helye) ne veszélyeztesse. (A kapubejárókat természetesen nem számít lakótérnek.)

Végh András kutatásai alapján már az 1500-as évek elején úgy néztek ki a tipikus házak mint most. Az oklevelek alapján általa rajzolt épületalaprajzok megegyeztek az általam tipikusnak nevezett háromtraktusos épülettel.²¹

Ma már egy kísérletsorozat jóvoltából nagy valószínűséggel tudjuk, hogy az utcai homlokzatok előtti aknák, kürtő és a barlangpincék létrehozásának mi volt az oka. Korábbi feltevésem szerint a kürtők bányászati aknák voltak, és alattuk az üreg a kitermelt alapanyagok megmaradt helye. A mészkövet és az agyagos márgát is építőanyagként használhatták. Tudtuk például, hogy a Budai Várhegyi Alagút fejtéséből (1853–57) nyert magas mésztartalmú márgából hidraulikus meszet állítottak elő.²²

Már korábban felvettem, hogy számításaim szerint az első épületek építéséhez felhasznált mészalapú falazóhabarcs mennyisége közelítőleg megegyezik a barlangpincék térfogatával. A feltételezés bizonyítására 2013. szeptemberében a Budapesti Műsza-ki és Gazdaságtudományi Egyetem Építőanyagok és M érnökgeológia Tanszékén kísérletsorozatot végeztünk. Feltevésem az volt, hogy a kitermelt anyagokat a régi városlakók habarcskészítésre használhatták. Ezért a Tárnok utca 5. számú épület előtti járda alatti barlangból (a 60-as teremből), közvetlenül a mészkőpaplan alsó síkjától márgamintát vettem, majd annak mész, azaz kalcit (CaCO_3) tartalmát több módszerrel is meghatároztuk. Ez 35%-ra adódott. Ezekután a márgát kemencében kiégettük. Majd kb. 10–15 percig vízzel oltottuk. Az oltás után annyi vizet adagoltunk, amennyi habarcsként való felhasználáshoz szükséges volt. Mind a két adagból két-két szabványos habarcs próbatestet készítettünk (MSZ EN 1015-11:2000 szerint). Az előállított habarcsszerű anyagot könnyű volt bedolgozni. A megszilárdult habarcskaszabványokat (ugyancsak az érvényben lévő szabvány alapján) 28 napos korban hajlító és nyomókísérlettel eltörtük. Az átlagos nyomószilárdság $1,02 \text{ N/mm}^2$ lett. Ez megfelel a mai leggyengébb, ún. M1 habarcskategóriának. További részletek a kísérletről a Mérnökgeológia-kőzetmechanika 2013 konferencia kiadványban jelent meg.²³ Vegyük figyelembe, hogy a kb. 700 évvel ezelőtt létező habarcsok között ez valószínűleg nem volt rossz minőségű. Tehát szinte biztosra vehető, hogy elődeink a márgát habarcskészítés miatt bányászták, tehát az aknák, kürtők és üregek kialakításának ez volt az elsődleges oka.



1. kép. A budai Vár földalatti tereinek összesítő térképe (a Szerző rajza)







VÍZNYERÉSI HELYEK, KUTAK, CISZTERNÁK

Köztudott, hogy a Várban a mészkőpaplan (és további vékony rétegek alatt) agyagos márga helyezkedik el. Ennek a legtöbb esetben agyagtartalma kisebb, míg mésztartalma jelentősebb. A mészkő porózus és repedésekkel, vetődésekkel átszőtt, így a víz gyorsan átjut rajta. De az anyagos márga nagyrészt vízzáró, benne a víz gyakorlatilag csak a repedéseken és vékony mállott rétegeken keresztül tud nagyon lassan szivárogni. Ennek köszönhető, hogy ellentétben számos más magaslati várral, itt nem a jelentős vízbázist biztosító Duna folyam szintjében van a kutakban a vízszint, hanem jóval feljebb, bár szintje nem egységes.²⁴ Viszont a fentiek miatt a kutak vízadó képessége igen csekély. (2. kép)

Az agyagos márgában a víz igen lassan tud szivárogni, így a kimert kutak visszapótlása általában nagyon hosszú időt vesz igénybe. Ezt a hatást az ostromok idején a Várban tartózkodók is tapasztalták. A Vár törököktől való visszavívása idején többen is leírták, hogy a kutakban, ciszternákban lévő víz nem volt elégséges, sőt a minősége sem volt olyan, hogy abból bárki megbetegedés nélkül ihatott volna. Ennek oka az volt, hogy a fekáliás



FÖLDALATTI TÉRSOROK ELNEVEZÉSE

	BARLANGPINCE		NAGY LABIRINTUS		BUDAPEST LABIRINTUS
	SZIKLAKÓRHÁZ		EGYÉB PINCE/ PINCERENDSZER		MEGLÉVŐ MÉLYGARÁZSOK

gödörből a szennyvíz ugyanúgy leszivárgott. Így a védőknek a Dunából kellett az ivóvizet szállítaniuk.²⁵

Továbbá tudjuk, hogy a II. világháborúban, a budai Vár ostroma alatt is kimerültek a kutak.²⁶ Tehát azok az újkori leírások, melyek arról írnak, hogy a barlangpincék alján található „tavacsák” még ostrom idején is iható vizet szolgáltatottak, legfeljebb nagyonkorlátozottan – részben igazak.

Ma már Kadić Ottokár naplójából tudjuk, hogy csak minden negyedik-ötödik kürtő alatt volt kút.²⁷ (Ebből is egyértelmű, hogy a barlangpincék kialakításának nem ez volt az elsődleges oka.)

De az is lehetséges, hogy a már meglévő barlangpincék, kürtők és aknák az épületek



2. Az Uri utca 10. előtti járda alatt, a Labirintusban lévő kút. A Szerző felvétele 2005. 06. 25-én

tetőzetéről lefolyó vizek összegyűjtésére szolgálhattak. Ezek ekkor már ciszternák lehettek.

Magyarországi utazásainak leírásaiban Evlia Cselebi török utazó azt írja, hogy: Buda várában egy, a Duna vizét szállító szivattyú, ún. csurgó kút, valamint 75 ólomfedelű közkút, 40 sziklába vágott házi kút és százhetven pince-ciszterna van.²⁸

Több régi, korabeli térképen is látható, hogy az épületek utcai homlokzata előtt, közvetlenül a falak mellett a térképrajzolók kutakat jelöltek. Ezek a ma is létező, barlangpincékhez vezető kürtők, aknák, melyek alatt kutak is voltak. Ilyenek láthatóak Salgari del Salger 1763-ban készült térképén is. (3. kép)

Továbbá az Országház utca 11. előtti járda alatt a barlangpince szinten már az 1950-es években kialakítottak egy zsompot szivattyúval, mely magas vízállás esetén automatikusan kiszivattyúzta a vizet a közcatornába. Ezt a szivattyút már többször, de legutóbb 2012-ben a Nagy Labirintus átfogó felújítása során kicserélték. A felfele vezető, a közcatornába bekötött cső aknája az épület lábzatánál, a kapubejárótól déli irányban a járdában ma is látható. Ez egy nagy vízáadó képességű kút lehetett, mely a Salgari térképén²⁹ is megjelölésre került az utcán az épülethomlokzat mellett.

Salgari térképén a Fortuna utca 21. épület előtt is láthatunk egy közkutat. Itt az épület alatt egy nagy vízáadó képességű kút helyezkedett el a II. világháború előtt.³⁰

Az út alá nyúló barlangpincében mai napig is látható egy vízgyűjtő ahonnan egy régi, belül üreges facső vezeti a vizet a régi kút felé, mely sajnos ma már nem látható, mivel felszínre vezető légaknáját átépítették óvóhelyi vészaknájává.

TÁROLÁSI, ÉLELMISZERRAKTÁROZÁSI CÉLÚ HELYISÉGEK (PÉLDÁUL BORPINCÉK)

A szőlő- és bortárolási funkció is ma már biztos, hogy csak másodlagos, vagy harmadlagos funkció lehetett. Néhány kivételtől eltekintve szinte minden barlangpincében kimutatható régi jelenléte, és sok leírás említést tesz róla, bár nem minden esetben egyértelmű, hogy mikor van szó a pincékről és mikor a barlangpincékről.³¹

Az első vagy második szinten lévő pincékből lépcsőt építettek a barlangpincék könnyebb elérésére. A függőleges aknák, kürtők is az új funkció miatt átalakultak, szellőzési szerepet kaptak, bekötötték azokat a homlokzati pinceablakokhoz.

Sok bizonyíték szól amellett, hogy a háztulajdonosok (pontosabban lakók, mivel nagy részük bérlő volt) óriási helyhiánnyal küszködhettek. Tudjuk például, hogy a pincéket – ahol lehetőség volt rá – utólag kétszintesre bővítették, pincéket építettek oda, ahova lehetett, de ez sem volt elegendő.³²

Bortárolásra a barlangpincék megfelelőek lehettek, amire bizonyíték egy már említett



3. Rapports Plan von der Vestung Ofen pro Anno (Salgari del Salger térképe) 1763 (részlet).
HM HIM G I h 965

1412. augusztus 25-i oklevél,³³ amelyben a Szent György templom előtt fekvő ház három pincéjéről esik szó, amely közül az egyik barlangszerű, bortárolásra alkalmas. Hőmérsékletük és páratartalmuk miatt fehérbor tárolására alkalmasak lehettek, és ebben az esetben a kürtők, aknák szellőzési célt szolgálhattak.

Budán is jellemző volt, hogy a házak alatt, a pincékben történt a szőlőfeldolgozás és bortárolás, sőt több pincénél megtalálták a régészek az utcáról a pincébe vezető pincelépcsőt.

Oláh Miklós, a későbbi egri és esztergomi érsek 1536-ban azt jegyzi fel, hogy „... Magát a szirtet, amelyen a város áll, kivájták porospincéknek úgy, hogy bármelyik ház alatt annyira nyúlik az építmény a szikla belsejébe, amennyi épületet fent látsz, ezért a földrengésektől is nagyon félnek..”³⁴ (4. kép)

A régészek által feltárt királypince és a budai polgári városi pincék kőkeretes ajtó inak megkopása arra vezette Kubinyi Andrást, hogy a kb. 120cm átmérőjű, tehát mintegy 8,5 hektó őrirtalmú hordókban tárolták ezidőtájt a híres budai borokat a pincékben.

Miután a törökök elfoglalták a Budai várat, a barlangok jelentősége megnőtt. A török korban Marsigli feljegyezte, hogy ezek közül a barlangok közül nem egy jeges pinceként szolgált.³⁵

A vár alatti barlangüregek közül a Bécsi kapu tér alatti különálló kis barlangokat kapcsolták össze először kiterjedt mesterséges váratok rendszerével. A Bécsi kapu tér alatt található egy – Közép-Európában is egyedülálló – óhéber felirat. 1964-es feltárások során 1624-es bevéselt évszámot is találtak.³⁶ (5. kép)

1686-ban Schulhof Izsák, a budai zsidó közösség tekintélyes tagja jegyezte fel a vár visszafoglalásáról szóló emlékiratában, hogy a mai Táncsics Mihály utca alatt található

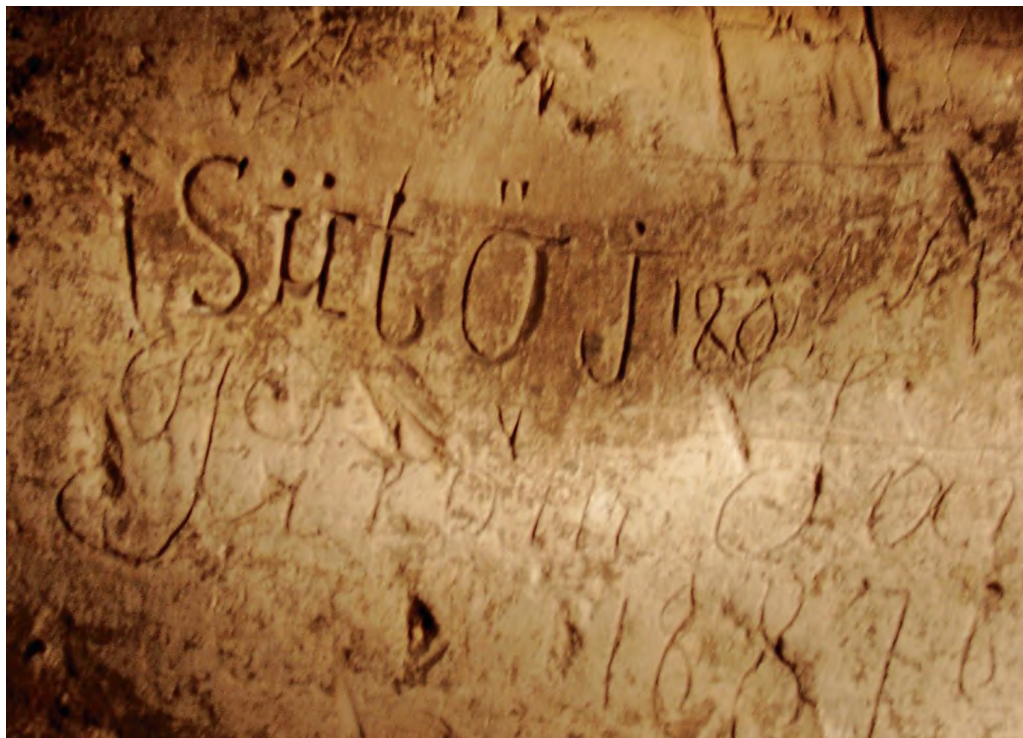
Oppidum ipsūm Budense celebre est Italis, Germanis, Polonis ¹⁶
et nostra hac aetate Turcis quoque mercatoribus eo confluentibus
veluti ad totius Hungariae emporium. Quacunq̄ue ex parte oppidum
et arcem extrinsecus longe prospexeris, magnam capies voluptatem
tum ex situs amaenitate, tum ex domorum turriumque sumptuosa
altitudine, ut et situs splendorem admireris et aedificia non ex materiis
facta, sed insignem quandam videaris picturam conspicerē, contra,
si ex oppido loca amaenissima illi subiecta despexeris, in maximam
ducaris admirationem ; sic utrobique oculi pascuntur reficiunturque.

Rupes ipsa, in qua consistit oppidum, excavata est propter cellas ¹⁷
vinarias, ut non minus sub qualibet domo operis intra ipsius rupis
viscera, quam aedificii sub dio videas; qua ex causa terrae
motus maxime illic formidantur.

CAPUT SEXTUM.

Alba Regalis civitas a Buda ad meridiem occidentem versus ¹
tendens octo abest miliaribus paludibus ex Saros amne orientem
praesertim versus circumdata. Haec et natura et opere satis munita
inclita est divorum Stephani et Emerici corporibus, tum aliorum
etiam regum sepultura. In huius ecclesia collegiata divae virgini sa- ²
cra, praepositura scilicet maiore, cuius possessor praeest ecclesiae,
et custodia mea sive thesaurariatu aliisque deinceps opimis sacerdo-

4. Eredeti idézet Oláh Miklós leírásából 1536-ból. Olahu 1536



5. Falfelirat a Bécsi kapu tér alatti barlangpincékből. A Szerző felvétele 2004. 04. 07-én

járatokat a zsidók áruraktárnak használták. Az ostromok idején a lakosság a bombák elől ezekben a pincékben keresett menedéket, és a védők is ezekben a helyiségekben pihenték ki fáradalmaikat.³⁷

Az Országház utca 4. épület alatt kis táblán 1758 felirat látható. A befalazott táblán az évszám körül bognárbalta, kés, egy kerék és körző, valamint a T. C. F. betűk láthatók.^{38,39}

Az 1870-es években a budai szőlőket kipusztító filoxéra járvány után a bortermelés olyan nagymértékben lecsökkent, hogy ezeket a pincéket, barlangpincéket már egyáltalán nem használták. Ezután a barlangpincéket senki sem használta, elhanyagolt, szeméttel teli helyek voltak csupán, kalandorok, bűnözők tanyái lettek.⁴⁰

Nem ritkán igen jelentős mennyiségű szemét és építési törmelék halmozódott fel bennük.⁴¹ Már 1587-ben Reinhold von Lubenau útinaplója említi azt, hogy a török Budán a barlangpincéket szeméttel tölti meg.

ÉLETVÉDELEM, ÓVÓHELYEK, TARTÓZKODÁS ÉS MENEKÍTÉS

EvliyaCselebi török utazó azt írja, hogy: «...minden Palota alatt pince van. A lakosok az ostromok idején az ágyúk tüze elől a föld alá menekülnek...»⁴²

A barlangpincék tűzvészekben és ostromokban igen jó szolgálatot tettek. Hiteles



6. Óvóhelyrészlet az Országház utca alatti Nagy Labirintus szakasról.
A Szerző felvétele 2001. 08. 30-án

forrásokból tudjuk, hogy a vári lakók többször a mélybe menekültek a „vörös kakas” (tűzvész) elől. Többek között az 1723-as nagy budai tűzvészt is ezekben a barlangokban (akkori nevükön törökpincékben) vészelték át a lakosok.⁴³ Fontos – és egészen a legutóbbi időkig igénybe vett – funkciója volt ez a barlangoknak háborúk, ostromok idején: a polgárok kénytelen-kelletlen ide vonultak vissza a támadók ágyúgolyói, bombái elől.

Számtalan leírásban megemlítik a krónikások, hogy ostromok idején a Vár nehezen volt bevehető, melynek egyik fontos eleme volt a számos rejtett járat, melyekben az ellenség akár élni is tudott.⁴⁴

Bár már a középkortól vannak róla elvétve feljegyzések, mégis legfőképpen a II. világháború alatt használták óvóhelynek a Vár alatti barlangpincéket. Ekkortól építették ki azokat különböző szerelvényekkel (pl. acél védőajtókkal) védőképességük fokozása miatt. Jelentősen kibővítették és kiépítették azok nagy részét. Ekkor kötötték össze a független barlangpincéket egymással. Kiépült a villanyvilágítás, vízvezeték, csatornarendszer és telefonhálózat. Ekkor lett kialakítva a Székesfővárosi Sebészeti Szükségkórház is a barlangpincék egy részéből. (Ma már Sziklakórház néven ismerjük.) Korabeli adatok és beszámolók szerint legalább 10 000 ember vészelté át e helyeken a háború borzalmaival.^{45, 46, 47} (6. kép)

Már 1935 elején jelentette a hírszerzés (a német hadvezetés lépéseinek ismeretében), hogy valószínűleg háborús helyzet fog kialakulni. Mivel ekkor a budai Vár volt a kormányzati negyed, itt – vagy közvetlen közelében – székel minden vezetési funkciót ellátó intézmény: Honvédelmi-, Belügyi-, Külügyi-, Pénzügyi-, Vallás- és Közoktatási Minisztérium, emellett a Vezérkari Főnökség, a Honvéd Főparancsnokság, a Székesfőváros előljárósága, a Miniszterelnökség, a Katolikus Tábort Püspökség, a Magyar Nemzeti Bank, az Állami Nyomda és a Királyi Palotában maga a kormányzó, Horthy Miklós. Felismerve a barlangok légvédelmi jelentőségét Kadić felhívta a figyelmet az üregek földtani, légvédelmi és idegenforgalmi jelentőségére.⁴⁸

A II. világháború előtti fegyverkezési időszakban, 1936 végén több titkos építkezés is zajlott a várban. Ezek a részek általában a barlangpincék felhasználásával vagy azok alá épültek. A munkával az akkori Honvédelmi Minisztérium szintén a Barlangkutató Társulatot bízta meg, de mint Kadić Ottokár megfogalmazta „mindezekről a nagyszabású feltáró munkálatok eredményeiről nyomtatásban nyilvános beszámoló, érthető okoknál fogva, nem jelent meg”.⁴⁹ 1942-ben a szépen kiépített Várhegyi-barlangból négy termet légoltalmi célokra leválasztottak, s ezzel a bemutatott látványosság mérete jelentősen csökkent, csakúgy, mint a háború alatti látogatottság is.

Az Állami Nyomda a főépülete alatti tereket saját maga alakította át óvóhelyrendszerré. (Az óvóhelyet a m. kir. Állami Nyomda 1942-ben saját bevételeiből építette ki. A vári épülete alatti barlangpincék feltárásával alakította ki 500 fő befogadására kb. 125 000 P költséggel.)⁵⁰

Az addig különálló üregeket az utcák alatt egybe nyitatták, bővítették azokat, falakkal erősítették meg, padlójukat lebetonozták, csatornarendszert építettek ki konyhákkal, zuhanyzókkal, WC-csoportokkal. Minden intézmény megközelíthetővé



7. Az udvarból a barlangpince szintre vezető lépcső a régi, leszakadt kipufogóval.
A Szerző felvétele 2016. 05. 20-án

vált a föld alatt. A barlangpincék a II. világháború során óvóhelyként igen nagy szolgálatot tettek.

A hidegháborúban tovább fejlesztették a rendszer. További összeköttetések épültek, új részeket vontak be, a védőképességet növelték.

A rendszerváltás időszakát követően főleg a Nagy Labirintus egyes részei csövesek és vandálok tanyái voltak. Erről több helyen a lakók és az Önkormányzat egykori alkalmazottai számoltak be. Ilyen volt konkrétan az Országház utca 9. szám alatti épületben, ahol egy régi lépcsőlejárát megmaradt aknaszerű részén a Labirintusból az épület pincéjébe is ismeretlenek másztak fel.

Az Országház utca 19. hosszú lépcsőlejáróban volt elhelyezve a hidegháború időszakában az I. kerületi polgári védelem vezetési pontjának dízel aggregátorjának kipufogója és hangtompítója elhelyezve. Ez a cső a hangtompító dobozokkal már leszakadt a mennyezetről és a lépcsőn fekszik. (7. kép) Az udvar falán, a tetőhöz felvezetett kipufogót már régebben elbontották. Ezt a részt évtizedeken keresztül a polgári védelem kezelte, de már több évtizede nem volt kinyitva a földszinten lévő kétszárnyú faajtaja, amelyet a Belügyminisztérium Várba történő visszaköltözése miatt 2016-ban kinyitattunk. Az épület homlokzata előtt, a járdában egy régi akna/kürtő helyén látható a barlangpince szinten itt lévő (már működésképtelen) dízel aggregát üzemanyag letöltő csonkját. A jelöletlen vas fedlapját 2007-ben felemeltük, de az alatta lévő betöltőcsonk érintésre leszakadt az előrehaladott korrodáció miatt. (8. kép) (9. kép)

KÖZMŰVEK, VÍZSZÁLLÍTÁS

Mint minden nagyvárosban leginkább a helyhiány korlátozza a városfejlődést. A budai Várban is hasonló a helyzet, de itt adott, hogy néhány az emberi környezet fejlődéséhez elengedhetetlenül fontos feltételt, például a közműveket a föld alá rejtse. Itt a budai Várban erre használható a pinceszintek alatt lévő barlangpince-szint. Már a középkorban is több közművet helyeztek földalatti folyosókba. Például ilyenek voltak a Duna partról felvezetett vízvezetékek. Ilyen, vízvezeték fogadó földalatti folyosó van a Karmelita kolostor alatt, mely a Fő utca 3., illetve 5. számú telkeken álló középkori ún. „városi” vízműtől vezette fel a friss Duna vizet a Budai Várba egy csorgókúthoz. A vízmű 1500-ban már biztosan megvolt.⁵¹ (10. kép)



8. A régi, már működésképtelen dízel aggregát a barlangpince szinten.
A Szerző felvétele 2006. 07. 22-én



9. A ház előtt levő régi üzemanyag letöltő nyílás.
A Szerző felvétele 2006. 07. 20-án

A mai Királyi Palota teljes légkondicionálása is a Clark Ádám térről közműfolyosóban felvezetett vízcsövekkel van megoldva.

Legújabb kori példa, hogy a vári (sorompós) beléptető rendszer kábeleit a barlangpincékben helyezték el.⁵²

A Nagy Labirintusban az Országház utca 11. előtt az utca alatt a barlangpince részben még a 2010-es évek közepén is látható volt egy széntüzelésű kazán, széntároló és onnan felvezető kémény. A kémény a barlangpince szintről (a vaskazántól) indult és az épületen keresztül egészen a tetőn kívülre nyúlt. Ezen kívül ugyanebben a pincében az utcai ablakban mai napig látható erősen korrodált csövön keresztül szívta be a friss levegőt a barlangpince szinten lévő szellőző berendezés. Ez a kazán látta el a fűtéshez szükséges meleg vízzel az északra elterülő, a barlangpincéből kialakított óvóhelyet és egyben I. kerületi polgári védelmi vezetési (harcállás)pontot. (11. kép) (12. kép)



10. A földalatti vízvezeték folyosó részlete a Karmelita épületegyüttes alatt.
A Szerző felvétele 2004. 04. 06-án

VÉDELMI, VÉDEKEZÉSI

A várhegy helyén lévő korai, kisméretű természetes üregeket már az itt lakó ősember is ismerte. Ezt tanúsítják azok a leletek, melyeket Kadić Ottokár talált a múlt század harmincas éveiben az Uri utca 72. számú épület alatti építkezésein. A pattintott kavicsesközökről és csontokról megállapította, hogy azok az alsó paleolit korból származnak. (13. kép) Ezeket a leleteket a hatvanas években Vértes László az általa felfedezett vértesszőlősi előemberrel egykorúnak azonosította. Így tehát egy közel félmillió éves emberi lelőhelyre bukkantak. Ezeket a leleteket Vértes László „Budaparnak” nevezte el. Ezen kívül az Uri utca 72. sz. pincéjéből elefánt- és orrszarvú fogak, illetve csont maradványok kerültek elő. Az Országház utca 12. és 14. barlangpincéjének 10 méter hosszú táróval való összekötése során jégkorszaki emlős nyakcsigolyáját és egy mamut alkarcsont részletét mentették meg. Később a Szentháromság utca 5. és 9. számú házak barlangpincéjében további mamut zápfogát és gyapjas szőrű orrszarvú lábközépcsontját és gímszarvasnak állkapocs töredékét gyűjtötte. Előkerült egy mamutfog-darab is már a várbarlang az egyik legszebb (a mai 137-es számú) terméből.



*11. A ház pincéjében lévő korrodált légbeszívó cső
(balról) és kémény (jobbról) (A Szerző felvétele 2006. 05. 17-én.)*

Tehát nemcsak az ember, hanem az állatokat is vonzott az édesvízi mészkő kiválásokkal tarkított hévizes források és tavak.⁵³

A várfalak merevítését valamint a védelmet biztosító bástyák és rondellák szinte mindegyik belsejében valaha ágyútermek voltak lőrésekkel. Ezek ma már fel vannak töltve, le vannak falazva vagy lebontották azokat. Viszont létezik olyan rész, ahol a megmaradt kazamatákban nemrég új lifteket helyeztek el, melyek a gyalogos közlekedést nagymértékben megkönnyítik. (14. kép)

FOGVATARTÁS

Több cikkben (bár ezek főleg napilapokban jelentek meg és nagyrészt lehetséges, hogy csak legendák) említést tesznek arról, hogy a Várban a földalatti tereket börtönnek használták. Állítólag még száz-százhusz évvel ezelőtt is találtak csontvázakat, melyek a falakhoz rögzített vasláncokon voltak, illetve a falakban vaskarikákat, mely ma is látható a szentháromság tér alatti, 17-es sorszámot viselő barlangpincében.^{54 55} Ezek valóságtartalma ma már nehezen bizonyítható.



*12. A barlangpince szinten egykor létező széntüzelésű kazán és mögötte a kémény.
(A Szerző felvétele 2006. 07. 22-én.)*



13. Pattintott kőszköz az Uri utca 72.
alatti építkezésekről.
Farkas, Hajnal, Havasi, Leél, Szabó B.,
Török, Zádor 2011, 102

VALLÁSI, TEMETKEZÉSI

Több szóbeli közlésből és leírásból tudjuk, hogy az ostromok során a mélypincékben tartózkodók miséket szerveztek. Ilyenek sok helyen voltak a barlangpincékben a II. világháború során.⁵⁶ Ilyen mise volt például a Tárnok utca 10. alatt minden vasárnap az ostrom teljes időtartama alatt. Továbbá Széchényi Viktor ostromnaplójából tudjuk, hogy 1945. január 14 11 órakor az Uri utca 31. alatt volt mise.⁵⁷ Ugyanezen ostromnapló szerint 1945. február 8-án reggel az Uri utca 40. alatt volt mise.⁵⁸ Ugyanezen ostromnapló szerint 1945. február 11-én az Uri utca 38. alatt volt áldozás és mise.⁵⁹

A II. világháború alatt a budavári Nagyboldogasszony- (Mátyás-) templom papsága a következőket jegyezte le: „ hogy a hívek lelki gondozása biztosítva legyen, a plébánia területét körzetekre osztottuk fel a papság között. Bárhová mentünk misézni, a hívek mindenütt tömegesen járultak a szentségekhez. Egy-egy házban 70–80 embert vigasztaltunk meg... A Pénzügyminisztérium és az Illetményhivatal (az öreg Pénzügyminisztérium) épületei alatt készült óvóhelyek a legtagasabb óvóhelyek közé tartoztak. A kettőben együtt kb. 200 ember lakott. Itt miséztem minden vasár- és ünnepnapon, az elsőben d.e. 10 órakor, a másodikban 11 órakor. A földalatti csatornán át jutottunk az egyikből a másikba. A szentmiséket mindig tömeges gyóntatás előzte meg. ... Hétköznapokon a hívek mindig arra az óvóhelyre sereglettek össze, ahol a szentmise volt. Az életveszély általában mindig fenyegetett bennünket, amikor az óvóhelyet felkerestük. A repülőgépek reggel 7 órától este 5-ig szünet nélkül támadtak. Állandóan hullottak a bombák, az aknák és a gránátok.”⁶⁰

*14. A Murad pasa
rondellában levő kazamata
fényképe.
A Szerző felvétele 2017. 08. 08-án*



Több korabeli újságcikkből tudjuk, hogy egészen a 20. század elejéig többen érdeklődtek és lementek a vár alatti terekbe. Ott sok helyen csontvázakról számoltak be. Bár ezek nagy része lehetséges, hogy legenda, de feltételezhető, hogy ostromok során a temetetlen holtakat esetleg sebesülteket ezekbe a terekbe vitték le. A sebesültek, – ha nem maradt élő rokonuk – akkor lehetséges, hogy ott vesztették életüket.

ÉRTÉKVÉDELEM

A budai Vár alatti terekben értéktárolási funkciót is bőségesen találunk. A II. világháború alatt az Uri utca 72. alatti óvóhelyen, az ország aranytartalékának egy részének és egyéb a Magyar Nemzeti Bank kezelésében és megőrzésében lévő értéktárgyak számára épületek ki terek.⁶¹

Továbbá az Alagúti Óvóhelyen (mai neve: KAGRA létesítmény) is volt ilyen funkció. A Szent Koronát általában a Királyi Palota pánccskamrájában tárolták, de 1944 ősztől bekövetkezett amerikai légitámadások miatt két alkalommal is, bár csak rövidebb idő is az akkori nevén Alagúti Óvóhelyen volt a Szent Korona elhelyezve. A budai vár alatti óvóhelyen a koronaőrség tovább őrizte a koronát tartalmazó vasládát. A veszély elmúltával a koronát visszavitték a budavári palota pánccskamrájába.^{62 63}

A Magyar Országos Levéltár 1944. augusztus 17-én a Diplomatikai Levéltár és a Múzeumi Törzsanyag 1301 évig terjedő (egyben a legrégebb és legértékesebb) dobozait, valamint a filmtár felvágott filmjeit tartalmazó dobozokat a Magyar Nemzeti Bank Uri utca 72. szám alatti mélypincéjébe szállította át.⁶⁴

A Magyar Országos Levéltár részére a hidegháború első éveiben a Bécsi Kapu tér



*15. A Bécsi kapu tér alatti barlangokból kialakított védett irattár (óvóhely).
A Szerző felvétele 2002.10. 02-án*

alatti barlangokból épült ki földalatti, védett iratraktár, melyet a tervek szerint csak vészhelyzet esetén vennének igénybe.⁶⁵ (15. kép)

A hidegháború első éveiben az Uri utca 72.-ben tervezte az ÁVH a nyilvántartásának elhelyezését, de ez nem valósult meg.⁶⁶ Továbbá 2016-ban az Uri utca 72. alatt, az úgynevezett Nagyteremben terveztük kialakítani a Magyar Földrajzi Társaság tervtári, irattári gyűjteményét, mely sajnos nem fog megvalósulni. (16. kép)

KÖZLEKEDÉSI

A budai Várban igen sok földalatti műtárgy épült az elmúlt bő másfél évszázad alatt közlekedési céllal. A legjelentősebb a Budai Várhegyi Alagút.⁶⁷ A mélygarázsok is ide tartoznak, melyek közül a Lovas úti társasházi magángarázshoz még egy bekötő alagút is tartozik az épület alatt épített lifttel és csigalépcsővel. (17. kép) Az elmúlt években a várfalak mellé épült három, a gyalogos közlekedést segítő lift közül kettő is földalatti terek részbeni felhasználásával épült. (18. kép) Az Uri utca 72. épület földalatti tereinek bővítéséhez 2016-ban gyalogos alagutat terveztek nyitni a Vérmező irányába a Korlát utca vonalában, de ez a kerületi önkormányzat ellenállása miatt nem fog megvalósulni.

TERMÉNYTERMESZTÉS

Több visszaemlékezésből tudjuk, hogy már régebben is próbálkoztak a gombatermesztéssel a Vár alatti barlangpincékben. Ezeknek a sikerességéről nincs információnk. Viszont biztosan tudjuk, hogy a II. világháború után Budapest Főváros Sebészeti Szükségkórházában (ma Sziklakórház) oltóanyagok gyártásához gombatelepeket létesítettek.⁶⁸ Itt akkor havi 80 000 adag oltóanyagot állítottak elő tífusz és gonorrhoea ellen.⁶⁹

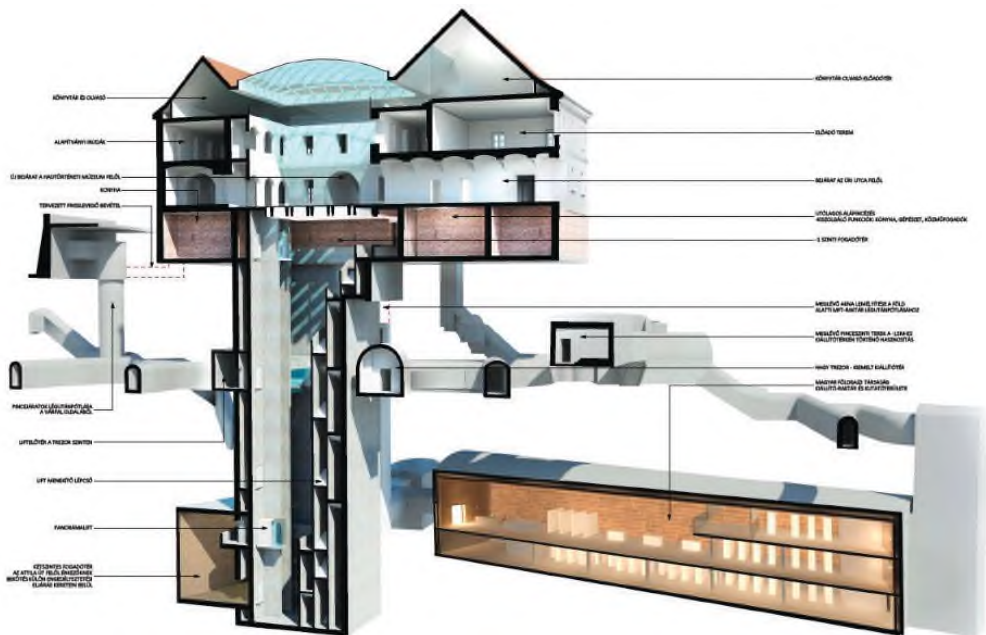
VEZETÉS ÉS VEZÉNYLÉS

A II. világháborúban és a hidegháborúban több földalatti, életvédelmi létesítményt arra is berendeztek és alkalmassá tettek, hogy azokban bizonyos munkavégzés megoldható legyen. Ilyen számtalan helyen volt a Vár alatt.

Az „R” (Riasztó) központ az Uri utca és a Szentháromság utca kereszteződése alatt volt a világháború alatt és bejárata az Uri utca 21-ből nyílt.⁷⁰ (20. kép)

A Budai Várhegyi Alagút mellett épült meg az Alagúti Óvóhely, a magyar vezetés harcálláspontja (mai neve KAGRA). Itt székelt a II. világháború alatt a magyar és a német katonai vezetés. Ebből a létesítményből hangzott el a sikertelen kitörési kísérlet rádióadása. Innen indult el az ugyancsak sikertelen kitörési kísérlet.⁷¹ (21. kép)

A háború után az Országház és az Uri utca által közrezárt régebbi MTA épület alatti területen volt az I. kerületi Polgári Védelem irányító központja.⁷² (22. kép) A



16. Az Uri utca 72. épület alatti volt óvóhely átépítésnek látványterve.
Schüller és Társai Építésziroda, 2016



17. A Lovas úti mélygarázsából az Országház utcában lévő ún. Anjou Residence társasházhoz vezető gyalogos alagút részlete építés közben. A Szerző felvétele 2003 .09. 05-én

18. A Boldog
XI. Ince Pápa (volt
Ibolya) utca alatt levő
kazamatákba épült lift.
A Szerző felvétele 2015.
12. 08-án

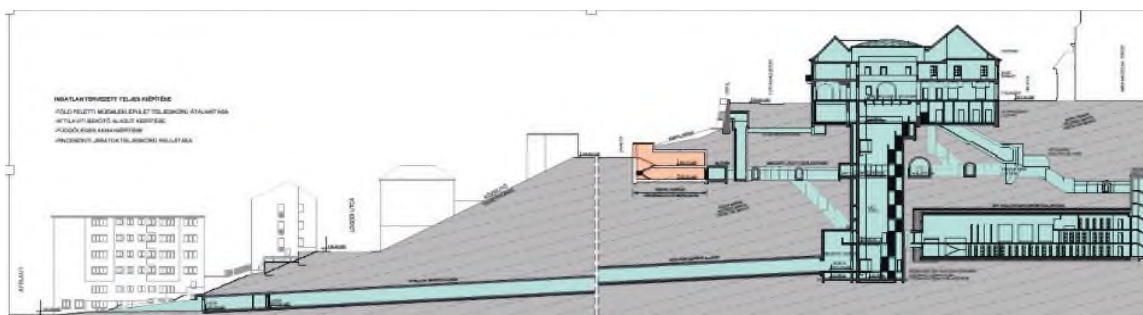


hidegháborúban többek között egy korai (régi) boltozatos pincében és a barlangpincékben rendezték be az I. kerületi Polgári Védelmi vezetési pontjának (harcálláspont) telefonközpontját és kiértékelőjét.

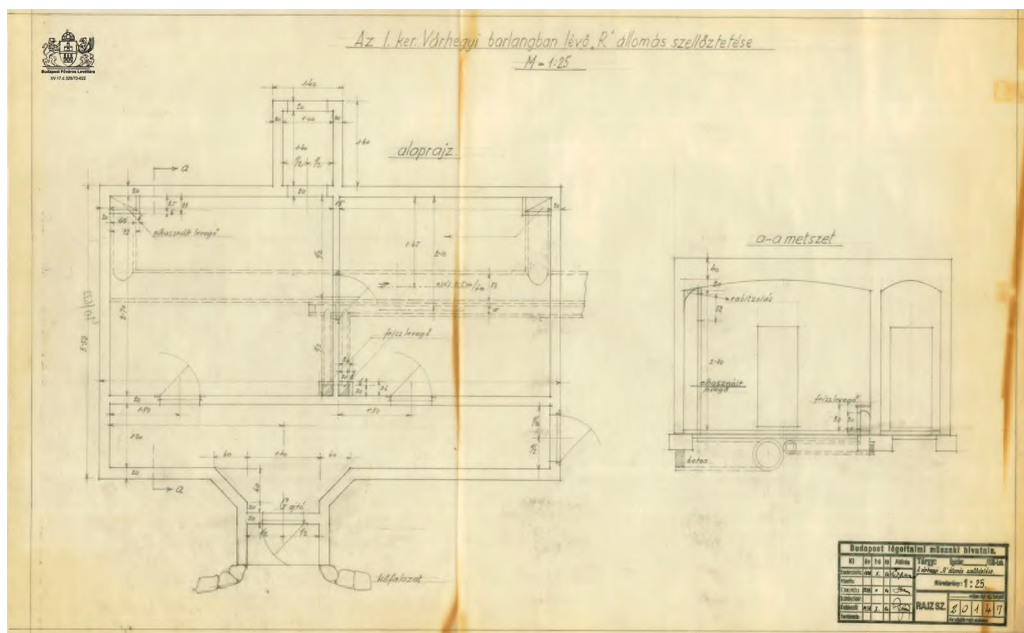
Az Uri utca 72-be pedig beköltözött a Villamos Teherelosztó ahonnan évtizedekig az ország és a főváros villamos energia rendszerirányítása történt.⁷³ (23. kép.)

EGÉSZSÉGÜGY

Ma is látogatható a Várhegy alatt lévő barlangpincékből a II. világháború alatt kialakított Budapest Főváros Sebészeti Szükségkórháza (mai nevén a Sziklakórház).⁷⁴ (24. kép) Ez a létesítmény volt az mely a háború alatt végig üzemelt a városban. Ma már sikeres kiállítóhely rendre rekordszámú éves látogatottsági adatokkal.⁷⁵



19. Az Uri utca 72. épület alatti volt óvóhelyről az Attila útra vezető tervezett alagút hosszszelvénye. Schüller és Társai Építésziroda, 2016



20. A Várhegyi R-központ terve 1938-ból. Budapest Főváros Levéltára XV 17 d 328 70 622

TURISZTIKA, KIÁLLÍTÁS

Ma már a barlangpince-rendszer legfontosabb funkciója. Miután az 1930-as években Kadić javaslatot tett a „várbeli pincék” hasznosítására, a kerület előljárósága Mottl János irányításával kitakarította az üregeket, az egyik felső pincéből feltárt régi bejáratot rendbe hozatta, majd a villamos világitást bevezetve, a szélesebb közönség számára is járhatóvá tette. 1935-ben létrehozták a Várhegyi Bizottságot, s a kezeléssel megbízták a Magyar Barlangkutató Társulatot. A barlangpince idegenforgalmilag helyreállított része legelső alkalommal 1935. augusztus 17-én nyitott meg az Uri utca 21-ben és „Várhegyi-barlang”-nak nevezték el.⁷⁶

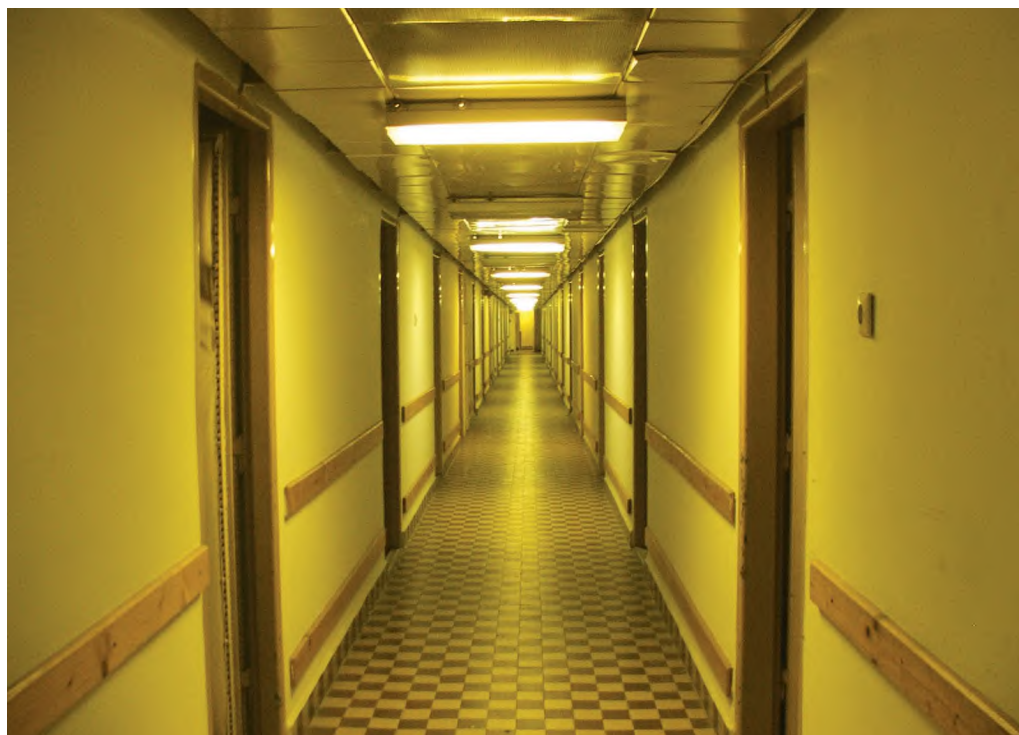
A fejlődést a II. világháború megszakította. A háború után kisebb-nagyobb megszakításokkal mindvégig nyitva volt a látogatók előtt ez a mesebeli földalatti világ, bár nem ugyanazon a helyen. Ma az Uri utca 9. alatt van a bejárat, ahol több mint 4200 m² területet járhatunk körbe kb. fél óra alatt. Itt napjainkban Opera Panoptikumot, Drakula-kiállítást, és kőtárat is láthatnak az érdeklődők.⁷⁷ (25. kép)

Néhány éve az Uri utca 72. épület alatti volt óvóhelyen kiállítótereket terveztek létrehozni.

Ugyanitt a tervezési folyamat megszakadása révén lehetőségem nyílt, hogy az Imagine Budapest programszervező csoport keretein belül minden második hétvégén kisebb csoportoknak részletesen bemutassam az Uri utca 72. földalatti világát. A túrák 2–2,5 óra időtartamúak és összesen 17 helyen megállva ismertettem a ház alatti, egykori óvóhely építéstörténetét és háborús szerepét.

VENDÉGLÁTÁS, SZÓRAKOZTATÁS, RENDEZVÉNYHELYYSZÍN

Pillanatnyilag ilyen funkciót nem találhatunk a Vár alatti barlangpincékben. Néhány évvel ezelőtt még a Budavári Labirintus Kft. szervezett ilyeneket. Rendkívül népszerűek voltak. Mind a céges összejövetelek, mind pedig a fiataloknak szóló zenés bulik nagy



*21. A KAGRA létesítmény központi (T3) tartózkodójának főfolyosója.
A Szerző felvétele 2011. 12. 05-én*



22. Az MTA épületegyüttes alatti óvóhely részlete . A Szerző felvétele 2016. 05. 07-én



23. Az Uri utca 72. alatt levő egykori Budapesti Villamos Teherelosztó Szolgálat (BVTSZ) 30 m-es szinten levő vezénylőterme. (Köszönet érte a MAVIR szakembereinek)

látogatottságnak örvendtek. Ez a cég nagyon sok céges összejövetelt (például csapatépítő programot) rendezett a barlangpincében. Saját honlapjukon közel 100 céget soroltak fel akik már vendégeik voltak.⁷⁸ (26. kép) Sőt hétvégenként gyerekprogramokat is szerveztek. A '90-es években még esküvő is volt egy másik földalatti területen. Egyre gyakoribb, hogy filmforgatási helyszínnek használják a Nagy labirintus egyes részeit. Ezek között sajnos volt olyan is mely erkölcsileg megkérdőjelezhető témájú film forgatáshoz használták.⁷⁹ (27. kép)



24. A Sziklakórház egyik régebbi kiállítása. (A Szerző felvétele 2008. 03. 13-án)

A fenti, változatos funkciópaletta lehetséges, hogy a közeljövőben bővülni is fog. Erre igen jó példa lenne az Uri utca 72. alatti volt óvóhely, mely ma már az MNB egyik alapítványának tulajdonában van. Az épület belső udvarát 36 m-ig egy nagyméretű aknával le akarták mélyíteni, melynek az alsó részéből a Vérmező irányában egy gyalogos alagutat terveztek építeni. Az aknában lépcsőház és két üveglift került volna elhelyezésre. Így egy újabb – kényelmes, gyalogos – földalatti megközelítéssel bővült volna. A teljes épületet alapincézték volna. A földalatti területeken kiállítási területek lettek volna, melyek nyitva állnának a nagy közönség előtt. A legalsó szinten elhelyezkedő Nagyterem mindhárom szintjén a Magyar Földrajzi Társaság könyvtára és gyűjteményei kapott volna helyet. Sajnos úgy tűnik, hogy az alábbi tervezett átalakítás nem fog megvalósulni pedig ez egy fontos és értékes új funkció lett volna a Budai Vár földalatti tereiben. (28., 29. kép) Továbbá a budai vár alatt lévő, magas szinten kiépített, vízszigetelt terekben is új funkciót terveznek kialakítani.



25. Az új Labirintus részlete (www.labirintusbudapest.hu Letöltés ideje 2013. 02. 27-én)

ÖSSZEFOGLALÁS

A fenti, igen változatos funkcióvizsgálatból jól látható, hogy a földalatti létesítmények kiemelt, központi fekvése (hiszen egy világváros közepén, annak ősi magja alatt vannak) a történelem során számos érdekes és fontos funkciót betöltöttek. Látható, hogy a Vár alapítása óta eltelt 776 év alatt legalább 15 különböző funkció váltotta egymást a budai Vár földalatti tereiben. Tehát megvizsgálva a funkciók történelmi fejlődését kiderül, hogy a Vár fennállása óta átlagosan 52 évente egy újabb funkcióval bővült a földalatti terek hasznosításának repertoárja. Legutóbb a 19. század legvégén a szórakoztatási funkcióval, amikor a Nagy Labirintus több részén zenés bulikat szerveztek. A funkciók változása és új funkciók belépése napjainkban egyre kevesebb időt vesz igénybe, tehát gyorsul. Várható, hogy a közeljövőben ez a paletta még bővülni fog.



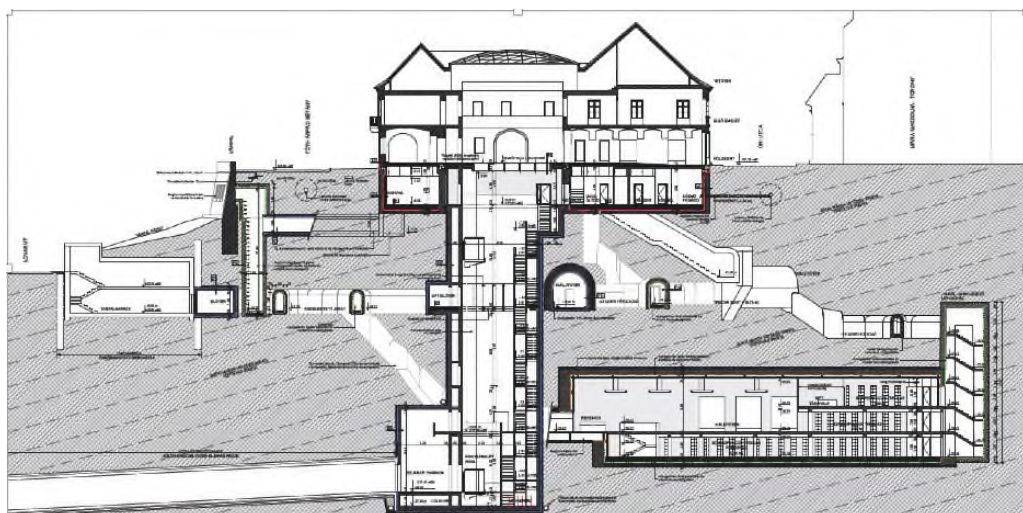
26. Vendéglátás a régi Budavári Labirintusban. A Szerző felvétele 2007.10.10-én



27. A Linda című filmsorozatnak a budai Vár alatt játszódó epizódja



28. A volt óvóhely tervezett átépítésének 15 m-es szintjének alaprajza.
Készítette Schüller és Társa Építésziroda, a Szerző útmutatásai és feltárásai alapján



29. A volt óvóhely tervezett átépítésének hosszmetsete.
Készítette Schüller és Társa Építésziroda, a Szerző útmutatásai és feltárásai alapján

JEGYZETEK

1. Ebben nagy szerepe volt, hogy Magyarország Kormánya arról döntött, hogy egyes állami intézmények (többségükben újra) a budai Várba fognak költözni. A Miniszterelnökség a Karmelita épületegyüttesbe, a Belügyminisztérium az MTA épületegyüttesébe, a Nemzetgazdasági Minisztérium a Szentháromság tér 6. számú épületbe fog költözni. A Magyar Nemzeti Bank PADA alapítványának tulajdonában levő Régi Városháza is átépítésre, felújításra került. Továbbá az MNB egy másik alapítványa, a néhány

éve még PAGEO néven futó szervezet által megvásárolt Uri utca 72. épület alatti kiterjedt földalatti óvóhelyet is át szeretnék volna építeni, de a ma már PAIGEO-nak nevezett alapítvány erről lemondott. Ezekon kívül az Országház utcában lévő, Nagyboldogasszony (Mátyás-) templom Plébániaépületében is tervezési munkálatokat folytattunk az épület alatti barlangpincében is. A tervezési munkálatokban szinte minden épület esetén részt vehettem, amelyek során sok új adatot hoztam, és több új összefüggés világosodott meg számomra.

2. Szabó 2016a.

3. A földalatti terek vizsgálata során minden olyan ismert létesítményt figyelembe vettem, mely az épületek alatti pincék szintje alatt van. Az épületek alatti, egy vagy két emeletes, boltozatos pincéket nem vettem figyelembe a az összterület meghatározása során. (Természetesen a barlangpincéket, vagy más néven mélypincéket igen.)

4. MNL OL – Magyar Nemzeti Levéltár Országos Levéltára (Bécsi kapu tér 2–4).

5. VKM – Vallás és Közoktatási Minisztérium (a II. világháború előtt és alatt).

6. R-központ – Risztó központ a II. világháború alatt a Szentháromság és Uri utca kereszteződése alatt a barlangpince szinten.

7. KM – Külügyminisztérium (Disz tér 1–2.).

8. VKF – Vezérkar Főnökség (Színház utca 5–9.).

9. HM – Hadügyminisztérium (Szent György tér 3.).

10. Mai neve: Sziklakórház atombunker múzeum (Lovas út 4/c.).

11. KAGRA létesítmény – Központi Anyagraktár fedőnevű speciális erősítési létesítmény a budai Vár alatt napjainkban. Építéskori elnevezése: Alagúti Óvóhely.

12. A Palotához a Várkert Bazár területén felvezető fedett folyosó.

13. A középkorban a Fő utca 3. és 5. szám alatti városi vízműtől földalatti folyosóban a Karmelita épületegyüttes alatt a Várba vezető vízvezeték.

14. Az ún. címeres támfaltól a Palotáig nyúló földalatti folyosó közművek számára.

15. A Palota út melletti ún. Ybl támfal mögött lévő mászható vízleltnítő drénrendszer.

16. Szent György utcai egyik feltárt épület alatt.

17. A Halaszbástya alatt.

18. Először az MNB vezetési pontja, óvóhelye és értéktárolója, majd az országos és budapesti villamos terhelosztó.

19. LOSK 0101/1 – Azaz Légoltalmi Szükségkórház, a Sziklakórház titkos jelszáma a hidegháború alatt.

20. A volt MTA épületegyüttes alatt.

21. *Végh 2006a* 243. és *Végh 2006b* 62a, 62b és 63. kép.

22. *Szontágh 1908*. 4. és 8.

23. Szabó 2013.

24. *Hajnal 2003*, 47–52.

25. *Michele d'Aste* 1686. 76.

26. *Buzinkay 2003*. 45., 49., 50., 76., 82. és *Lengyel Beatrix*: Budapest ostroma: Széchenyi Viktor gróf feljegyzései, 1944. december 24. – 1945. február 12. Tanulmányok Budapest Múltjából XXIV, 1991, 175–231.

27. *Kadić naplója, Kadić 1952*, és egyéb publikációiból összeszámolt adatok alapján.

28. *Cselebi 1660–1664*. 244.

29. *Salgari 1763*.

30. *Kadić naplója* (Fortuna utca 21. leírása).

31. 1412. augusztus 25-i oklevél, amely szerint a Szent György templom előtt fekvő háznak három pincéje van és abból az egyik barlangszerű, bortárolásra alkalmas. Őrzési helye: MNL OL, DL 9937

32. Ilyen kétszintes pince van többek között az Országház utca 2., Országház utca 4., Uri utca 4., Uri utca 15., Uri utca 16., Uri utca 39., Szentháromság utca 9., Szentháromság utca 11., Tárnok utca 5., Uri utca 70., Fortuna utca 21. és a Hess András tér 3. házaknál.

33. Őrzési helye: MNL OL, DL 9937.

34. *Olahus 1536*. 8–20.

35. *Bene – Kovács – Mednyánszky 1998*, 33.

36. *Balázs 1964.*
37. *Schulhof 1686.*
38. Kadić naplója (Országház utca 4. leírása).
39. *Pesti Napló* 1904. november 25. 8.
40. A szerző saját leírásának részlete. *Szabó 2010.*
41. *Kadić naplója.*
42. *Cselebi 1660–1664.* 238.
43. *Bene – Kovács – Mednyánszky 1998,* 27.
44. *Michele d’Aste 1686.* 88.
45. *Bene – Kovács – Mednyánszky 1998,* 51. és *Rohánszky 2018,* 388 és *Székely 2010,* 91.
46. Rohánszky Mihály kutatásai szerint 1945-ben az Attila út – Margit krt. – Duna folyam által bezárt területen 91600–111 600 fő zsúfolódott össze a kitérés előtt. Ebből a legszolidabb becslés alapján is legalább 10 000 fő a budai Vár pince és barlangrendszerében lehetett.
47. Mivel egyes, a budai Vár alatti létesítményekben tudjuk, hogy hány ember tartózkodott az ostrom alatt, illetve tudjuk azok akkori alapterületét így kiszámítható volt, hogy átlagosan 3–4 négyzetméter terület jutott egy főre. A budai Várban a pincék alatti terek összeterületét (kb. 31 000 m²) elosztva az egy főre jutó területtel is kb. 10 000 fős nagyságrendet kapunk. Ebben a számban még az épületek alatt lévő boltozatos pincékben lévő emberek száma nincs is benne.
48. *Székely 2010,* 82–83.
49. *Kadić 1939a.*
50. *Buzinkay 2001,* 60.
51. *Zolnay 1986.* 84–86.
52. Illés Richárd, a Budavári Labirintus Kft. régebbi ügyvezetőjének és Márkus István, a Budavári Önkormányzat egykori előadójának szóbeli közlése, köszönet érte.
53. *Kadić 1939b.*
54. *Szabó 2011,* 155.
55. *Döry 1927,* és *Stób 1933,* 56. *Buzinkay 2003.*
57. *Széchenyi 1944–45,* 189.
58. *Széchenyi 1944–45,* 203.
59. *Széchenyi 1944–45,* 204.
60. HISTORIA DOMUS ECCLESIAE BEATAE MARIAE VIRGINIS BUDENSIS, 1945. lejegyezte: *Kátay Béla,* plébános és *Mátéffy Balázs* (szerkesztő): *Élő kövek, Az ismeretlen Mátyás-templom, Incoronata* 2003. 83.
61. *Szabó 2016c.*
62. Vitéz József, a Koronaőrseg egykori törzsőrmesterének beszámolója alapján a „Korona a teherautón” című cikkben a koronázási ékszerek és a kormányzói óvóhely kapcsolatáról.
63. www.koronaorseg.hu/tortenet.html
64. *Levéltári Közlemények* 50. 41.
65. FŐMTERV TÜK Irattár.
66. BM levéltár ÁVH iratanyag, ÁVH VIII. osztály iratai.
67. *Szabó 2014.*
68. *Tatai 2002.* 27.
69. *Világ 1945.* 2.
70. Budapest Főváros Levéltára XV 17 d 328.
71. *Szabó 2015.*
72. *Szabó 2016b.*
73. *Szabó 2016c.*
74. *S Szabó 2006* és *S Szabó 2007a.*
75. Sziklakórház Atombunker Múzeum Budapest prospektus 2016. és www.sziklakorhaz.hu
76. *Kadić 1942.*
77. www.labirintusbudapest.hu
78. www.labirintus.com Letöltve: 2009.12.16.

79. 1986-ban a Linda című magyar filmsorozat 8., A Panoptikum című részét majd 1999 nyarán (a jelentős bontrányt kavart) Sex Forever című filmet forgatták e helyszínen, illetve 2017-ben a HBO és SKY által finanszírozott Strike Back (Válaszcsapás) filmsorozat egyik részét. Ezekon kívül számos ismeretterjesztő riport is készült a barlangrendszerben, melyek közül néhányat e tanulmány szerzője adott.

IRODALOMJEGYZÉK

Balázs 1964

Balázs Dénes: Beszámoló az FTC. Barlangkutató Szakosztályának 1964. évben végzett munkájáról.

Bene – Kovács – Mednyánszky 1998

Bene Zoltán – Kovács Lászlóné – Mednyánszky Miklós: Város a Vár alatt, Budapest, 1998.

Buzinkay 2001

Buzinkay Géza: 150 éves az Állami Nyomda, 2001.

Buzinkay 2003

Buzinkay Géza: Élet az óvóhelyen, Vári ostromnaplók 1944–1945, Budapest, 2003.

Cselebi 1660–1664

Evlia Cselebi: Magyarországi utazásai 1660-1664, MTA Budapest, 1904.

Dőry 1927

Dőry Pál: a budai Vár titkai, IV. a Prónay-zászlóalj kutatása, *A Mai Nap* 1927. 03. 24. lapszám.

FŐMTERV TŰK Irattár

Fővárosi Mélyépítési Tervező Intézet egykori Titkos Ügykezelésű irattárának iratai és tervei.

Hajnal 2003

Hajnal Géza: A budai Várhegy hidrogeológiája. Akadémiai Kiadó, Budapest 2003.

Kadić 1939a

Kadić Ottokár: A Várhegyi-barlang feltárásának története. *Természettudományi Közlöny*, 71. kötet, 8. sz. 1939. VIII. 482.

Kadić naplója

Kadić Ottokár: Eredeti kéziratos naplója az épületek alatti barlangokról. Kézirat. (Barlangtani Intézet) (1931 decemberében kezdte írni, de bizonyos, hogy több évet ölel fel.)

Kadić 1939b

Kadić Ottokár: A Budavári barlangpincék földtani viszonyai, Budapest, 1939.

Kadić 1942

Kadić Ottokár: A Budavári barlangpincék, A várhegyi barlang és a barlangtani gyűjtemény ismertetése, Budapest, 1942.

Michele D'aste 1686

Michele D'aste: Napló Budavár 1686. évi ostromáról, Corvina kiadó, 2000.

Olahus 1536

Olahus Nicolaus: Hungaria – Athila. C. *Eperjessy* – L. *Juhász*. Budapest, 1936. 8–20. oldal. illetve magyar kiadásban: *Oláh Mikós*: Hungária, Athila. Osiris kiadó, 2000.

Rohánszky 2018

Rohánszky Mihály: Menekülés az ördögárok csatornában Várnegyed Ostroma, Buda 1944–45. Budavári Önkormányzat – Litea Kiadásában 2018.

Salgari 1763

Salgari de Salger: RaportsPlan von der VestungOfen pro Anno 1763 (őrzési helye: Hadtört. TkTár 1763 GIh 0965 és BFL XV. 16.a. 203)

Schulhof 1686

Schulhof Izsák: Budai Krónika, 1686. Magyar fordítása: Európa Könyvkiadó. 1979. 100. Ford.: *Jólesz László*

Stób 1933

Stób Zoltán: Felfedező úton a Vár kazamatáiban, *Friss Újság*, 1933. március 5. 4.

Szabó 2006

Szabó Balázs: Sziklakórház a vár alatt I. *Mélyépítés*, 2006. október-december, 14–19.

Szabó 2007a

Szabó Balázs: Sziklakórház a vár alatt II. *Mélyépítés*, 2007. január-március, 6–9.

Szabó 2010

Szabó Balázs: Budai Vár és várlejtők fejlesztési koncepcióvázlata című tervezési munkából (megbízó a Közti ZRt.) Kézirat. Teljes terjedelmében hozzáférhető: <http://epiteszforum.hu/node/20116>.

Szabó 2011

Szabó Balázs: A Budai Várbarlang- és pincerendszer megismerésének története A Budai Vár-barlangra vonatkozó tudományos és történeti ismeretek összegzése című munkából 2010. *Szabó 2013*

Szabó Balázs: A budavári barlangpincék kialakításának oka és eddigi funkcióinak vizsgálata a 13. századi (első) telekosztás tükrében. *Mérnökgeológia-kőzetmechanika* 2013. 241–276.

Szabó 2014

Szabó Balázs: A Budai Várhegyi Alagút története 1837–2014, Sziklakórház Kiadó 2014.

Szabó 2015

Szabó Balázs: A KAGRA létesítmény története, 2015. kézirat (minősített) Őrzési helye: szerzőnél és a Miniszterelnökségnél.

Szabó 2016a

Szabó Balázs: A budavári Uri utca 21. és Uri utca 72. számú épület földalatti összekötése, Megvalósíthatósági Tanulmány, 2016. március. Kézirat. (készült PADA és a PAGEO megbízásából).

Szabó 2016b

Szabó Balázs: A MTA épületegyüttes alatti barlangpincék története, kézirat (készült a BM és BMSK Zrt. megbízásából 2016.-ban.)

Szabó 2016c

Szabó Balázs: Az Uri 72. számú épület alatti volt óvóhely történeti áttekintése, kézirat 2016. február (készült a PAGEO Alapítvány részére)

Széchenyi 1944–45

Széchenyi Viktor ostromnaplója, *Tanulmányok Budapest Múltjából*, XXIV. 175–231.

Székely 2010

Székely Kinga: Kadić Ottokár a magyar barlangkutató atyja, Kadić Ottokár önéletrajza, Állami Földtani Intézet Budapest 2010.

Szontágh 1908

Szontágh Tamás: A budai várhegyi Alagút hidrogeológia viszonyai – Jelentés a Várhegyi Alagút vízesedésének okairól. Budapest 1908.

Tatai 2002

Tatai Gábor: A Sziklakórház rövid története 1935-2002, Sziklakórház Kft. 2002.

Végh 2006a

Végh András: Buda város középkori helyrajza I. Budapesti Történeti Múzeum, Budapest, 2006.

Végh 2006b

Végh András: Buda város középkori helyrajza II. Budapesti Történeti Múzeum, Budapest, 2006.

Világ 1945

Világ, 1945. október 27.

Zolnay 1986

Zolnay László: Mozaikok a magyar újkorból, 1986.

BALÁZS SZABÓ

FUNCTIONAL ANALYSIS OF THE UNDERGROUND SPACES BENEATH BUDA CASTLE

Prior to the renovation of the underground spaces of Buda castle in the past years it was always examined preliminarily what these spaces could have been used for earlier.

Earlier I was asked to make a project plan about the underground connection beneath two buildings in the castle district owned by two foundations of the Hungarian National Bank. In that paper I wrote in detail about the widely diverse functions of the cave cellar network under the Castle. From this research a complex and ramifying spectrum of functions emerged which left even specialists wondering about the chronology. I should like to summarize the information without fail on the pages of this paper.

szabobalazs1980@gmail.com

