

### Műkorcsolyapálya-tervek a 20. század eleji Budapesten

A modern sportlétesítmények építészeti megoldásai részben egyenesen az antikvitás építészeti emlékeiből származtathatók. Az újkori olimpiák felélesztési kísérleteinél (1870-ben és 1875-ben) és az első modern olimpián (1896-ban) az ókori athéni Panathénaia-játékokra épült, 1869-től feltárt stadiont, a Kallimarmarót használták. A modern sportlétesítmények építészete másrészt a 19. századi ipari forradalomnak köszönhetően épült nagy, elsősorban közlekedési és ipari kiállítási célú csarnokszerkezetekre tekinthet vissza előzményként. A 19. század közepe táján épült, fedett tornatermeket<sup>1</sup> nem látogatták olyan tömegek, mint a század végén épült kiállítási épületek csarnokait (Iparcsarnok, Iparművészeti Múzeum), ám amikor a sportolás a század végére egyre szélesebb társadalmi rétegek számára vált elérhetővé, megjelentek a tömegsportok és az ezek tégigényét kiszolgáló, egyre nagyobb méretű épületek is.

Magyarországon a tömegsporttá válás útján egyik legkorábban elinduló sportág a korcsolyázás volt. A Pesti (1873-tól Budapesti) Korcsolyázó Egylet 1869-ben alakult, a 20. század elején már több ezer tagja volt.<sup>2</sup> Az 1886. évi kimutatás szerint az országban 70 korcsolyaegylet működött, több, mint a torna-, evezős-, atlétikai- és kerékpáregyletek száma összeadva.<sup>3</sup> A budapestiek telente a Városligeti-tó jegét használták.<sup>4</sup> A 20. század elején azonban több olyan év is volt, amikor a tó már nem fagyott be. Az 1910/1911-es tél különösen enyhe volt, ami elősegítette például az építőipar ekkor elért csúcsteljesítményét, ám a hagyományoknak nem kedvezett. „Az idej hihetetlenül rossz tél ismét aktuálissá tette a jégpalota kérdését.” – írták a *Pesti Hírlap*ban,<sup>5</sup> jégpalota alatt egy olyan fedett, egész évben használható műkorcsolyapályát értve, amilyennel ekkor már több nyugat-európai és amerikai nagyvárosban rendelkeztek, a kompresszoros hűtés feltalálásának köszönhetően.

A 19. század végén Európa-szerte épültek fedett jégpályák, amelyek az évszakoktól függetlenül is biztosíthatták a sportolási lehetőséget: 1892-ben Párizsban, 1895-ben Londonban, 1896-ban Brüsszelben és Nürnbergben, 1900-ban Lyonban és Nizzában, 1907-ben Glasgow-ban.<sup>6</sup> A 800 négyzetméteres jégpályával rendelkező párizsi Palais de Glace-t 1893-ban nyitották meg. A legnagyobb „jégpalota”, azaz műkorcsolyapálya 1908-ban Berlinben nyílt meg.

- 1 Ybl Miklós: Nemzeti Tornacsarnok, 1857–1858; Kallina Mór: A Nemzeti Torna- és Tűzoltóegylet torna-csarnoka, 1870. Előbbire: HIDVÉGI 2014; utóbbira: HIDVÉGI–CSÁKI 2009.
- 2 MÁRKUS 1909; TERNOVÁ CZ 2021.
- 3 KUN 1998, 575–634.
- 4 MÁRKUS 1909.
- 5 Korcsolyázás. *Pesti Hírlap*, 1911. január 10., 19.
- 6 D–y: A berlini jégpalota. *Építő Ipar* 34. (1910) 30. szám, 299–300.

Ez volt az Eispalast, amelyet Walter Hentschel (1856–?) tervezett, és amely több magyar kezdeményezés mintájává vált, hiszen a képes sajtó és az építészeti szaksajtó is részletes műszaki adatokkal és tervrajzokkal ismertette.<sup>7</sup> A vasszerkezetű, galériás csarnok alatt található, 1900 négyzetméteres, állandó 15–16 °C hőmérsékleten tartott jégpálya az európai kontinens legnagyobb ilyen létesítménye volt.<sup>8</sup> A kortársakra mind a térélmény, mind a funkció nagy hatással volt.<sup>9</sup> Berlinben ráadásul több magyar építész élt, akik közvetlenül meríthettek inspirációt az 1908 szeptemberében megnyílt, sajátos épületből.



1. A berlini Eispalast

A fedett korcsolyapályák többfunkciós épületek voltak, építészeti kialakításuk azonban nem önálló, más épülettípusok formai toposzai fedezhetők fel rajtuk. Lyonban egy korábbi múzeumépület átalakításával és bővítésével alakították ki a jéggyárat és az 1200 négyzetméteres jégpályát.<sup>10</sup> A párizsi Palace de Glace-t 1893-ban a Gabriel Davioud építész által 1860-ban tervezett körszínházból alakították át jégpályává (majd 1981-ben ismét színházzá).<sup>11</sup> A berlini Eispalastot tervező Hentschelt színházépítészként tartották számon,<sup>12</sup> s az Eispalastban gyakran tartottak revüket, varieté is működött benne. Az összes jelenleg ismert budapesti jégpalota-elképzelés többfunkciós volt. Egyik sem valósult meg, így a *Borsszem Jankó* című vicclap is élcelt velük,<sup>13</sup> ám ez az épülettípus mégis fontos folyamatokra mutat rá a modernizálódó Magyarország építészetében.

7 Uo.; -ya: A berlini „jégpalota”. *Uránia* 10. (1909) 10. szám, 425–427; A berlini jégpalota. *Városi Szemle* 2. (1909) 959–960; BESSKÓ 1910, 74–77.

8 A berlini jégpalota. *Építő Ipar* 34. (1910) 30. szám, 299–300.

9 „Ennek a magasboltozatú, díszítés nélküli szürke hallnak mélységeiben egyáltalán megsemmisülnek az egyesek [értsd: az épület hatalmas méretei mellett eltörpülnek a látogatók –BA]. De mily reffinement-nal van előkészítve a tömeghatás! A földszintet és az első emeletet gallériák veszik körül, az óriás termek egész szélességében, a terem alját pedig fehér tükörjég borítja. [...] A kerek izzólámpákból szelíd fény sugárzik, hidegebb, fehérebb ragyogás a nagy ívlámpákból, melyekről hegyes, sokcakkú jégcsapok függenek alá. Fénysávuk lecsapódik a csaknem beláthatatlanul nagy jégtáblára, ahonnan hideg lehelet hatol fel a fűtött gallériákra.” A jégpalotáról. Berlini levél. *Az Ujság*, 1908. november 11., 35.

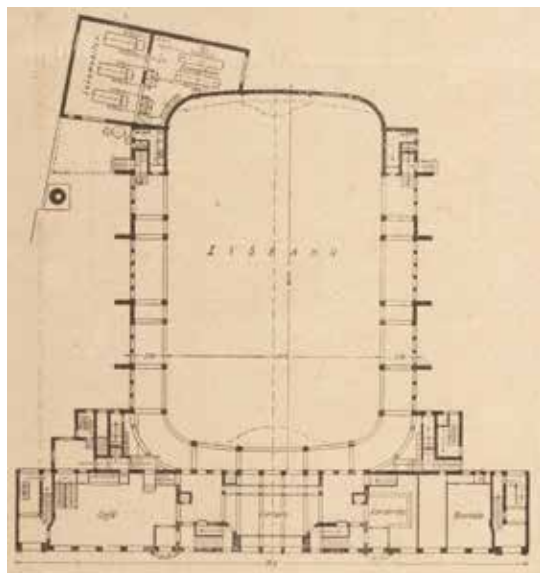
10 A lyoni jégpalota. *A Magyar Mérnök- és Építész-Egylet Közlönye* 35. (1901) 156–157.

11 Théâtre du Rond-Point. [https://fr.wikipedia.org/wiki/Th%C3%A9%C3%A2tre\\_du\\_Rond-Point](https://fr.wikipedia.org/wiki/Th%C3%A9%C3%A2tre_du_Rond-Point)

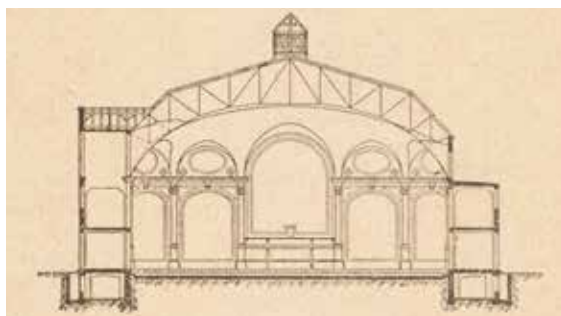
12 Esső Andor gépészmérnök leírása szerint a „palotát Walter Hentschel, jőnévű színházépítő műépítész, tervezte barockstilben”. *Esső* 1911, 26–27.

13 Jégpalota. *Borsszem Jankó* 44. (1911) 33. szám, 12.

Keglevich István (1840–1905) már 1895-ben felvetette egy jégpalota építését az ezredéves ünnepsorozathoz kapcsolódóan, az általa tervezett részvénytársaság 500000 forintos alaptőkéjének azonban csak a fele gyűlt össze, így az elképzelt 900–1000 négyzetméteres jégpálya nem valósult meg.<sup>14</sup> A sajtó leírása szerint: „A jégpalota emeletén és részben a jégpálya körül vendéglői kávéház, cukrászda, bodega, vívóterem, szalonok, fürdők lesznek, nemkülönben helyiségek a korcsolya-csatolóknak, ruhatárnak, korcsolyatárnak. A palota földalatti részében a pincék, konyhák és gépek nyerne elhelyezést. Az épület vaskonstrukción nyugvó üvegfedélzettel van tervezve, olyképpen, hogy a vendéglő- és kávéházi helyiségekről és az első emeleti páholyokból a jégpálya áttekinthető helyen.”<sup>15</sup> Ez a koncepció megelőlegezte szinte valamennyi, másfél évtizeddel később készült tervet.



2. A berlini Eispalast alaprajza



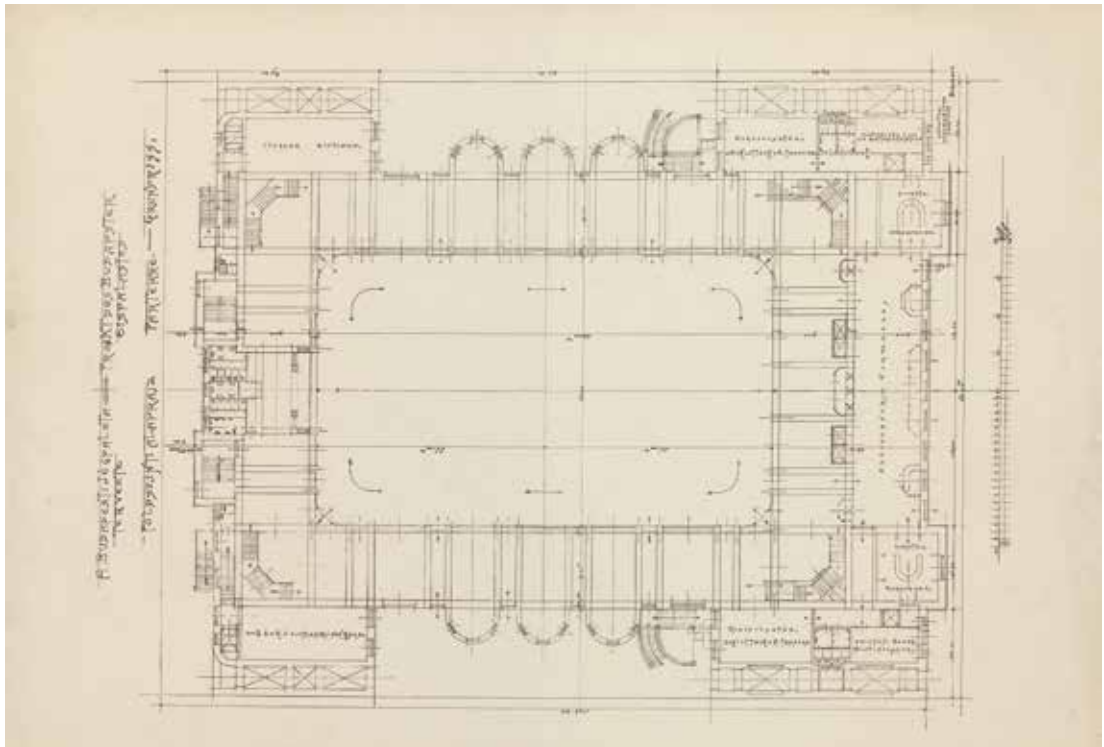
3. A berlini Eispalast keresztmetszete

Ezek közül a legkorábbi Mayer Péter tervrajza 1909 áprilisából.<sup>16</sup> A német-magyar feliratú, pinceszinti, földszinti, első és második emeleti alaprajzból, valamint egy keresztmetszetből álló tervsorozat lapjain nem szerepel sem helyszín, sem megbízó. A nyeregtetős csarnokot két, barokkos sisakkal fedett torony emeli ki. A metszetrajzon látható homlokzati részletek szintén neobarokk tagozatokat és díszítőelemeket mutatnak. A galériás belső tér tervezésekor Mayer egyér-

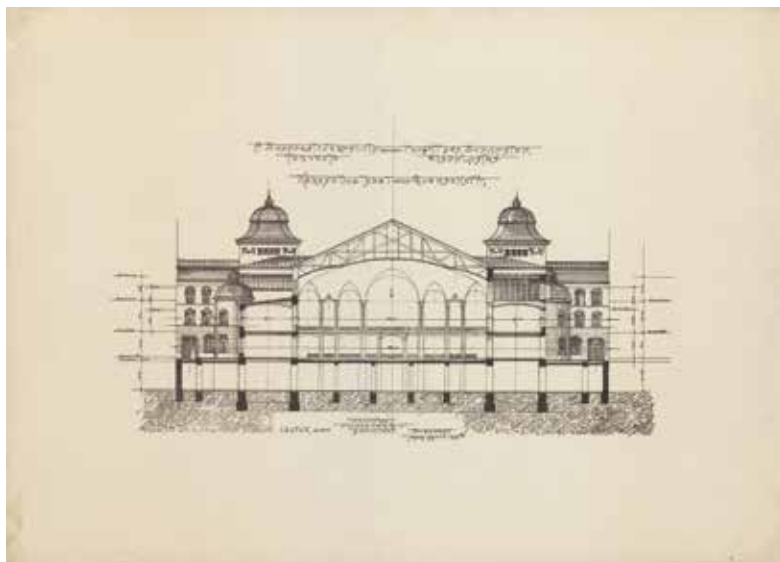
14 Jégpalota Budapesten. *Magyar Hírlap*, 1895. május 26., 6; Sport-krónikák. *Vadász- és Versenylap* 39. (1895) 88. szám, 698.

15 A budapesti jégpalota. *Népszava*, 1895. május 30., 6.

16 A tervekre Csáki Tamás hívta fel a figyelmem. Országos Széchényi Könyvtár, Színháztörténeti Tár, KT 304–313. Fényképmásolataik megtalálhatók az Országos Színháztörténeti Intézet és Múzeum Topográfia Gyűjteményében. Mayer Péterről kevés tudható. Az 1890-es és 1900-as években működött, valószínűleg kőművesmesterként.



4. Mayer Péter: Jégpalota terve, földszinti alaprajz, 1909



5. Mayer Péter: Jégpalota terve, keresztmetszet, 1909

telmően a berlini Eispalastból indult ki. Ennek megoldását követi a diszpozíció is: a főhomlokzaton két rizalit közül nyílik a főbejárat, amely az előcsarnokon keresztül a jégpályára vezet. Az épületet zárt sorú beépítésre tervezték, kettős kereszt alaprajzá-  
nak az utcavonallal párhuzamos szárnyai között kisebb udvarok találhatóak. A jégpálya 36 × 62 m alapterületű (2232 m<sup>2</sup>), 19 m belmagasságú lett volna.

Elképzelhető, hogy ez volt az a terv, amely Faludi Sándor (1873–1945) színházigazgató kezdeményezésére készült, s amelyről 1909 májusában adott hírt a sajtó. A sajtóbeszámolókat szerint ugyanis Faludi megbízásából egy meg nem nevezett építész már dolgozott a jégpalota tervein. Erről a kezdeményezésről az tudható, hogy az egész évben használható, karzatos-galériás korcsolyapálya mellett hangverseny- és vívóterem, cukrászda, kávéház is lett volna benne, s egyben jéggyárként is működött volna. (A Mayer tervén feltüntetett funkciók ezeket nem jelölik.) A kiszemelt telek a Városligetben vagy a Lipótvárosban lett volna, a tervezett költség 2 500 000 korona volt. A jégpálya tervezett 2000 négyzetméteres nagysága meghaladta volna az Eispalastét.<sup>17</sup>

Az ötlet nem sokkal később helyszínt váltott és újabb funkciókkal bővült, Faludinak sikerült több partnert is bevonnia. Az épületet 1911-ben már nem a Városligetbe, hanem a Duna partjára képzelték el, és egyben színház is lett volna, bálteremmel és mulatóhelyekkel.<sup>18</sup> 1911. február 11-én 500 000 korona tőkével megalakult a Speciális Építkezések Részvénytársaság. Létrehozói Zichy Géza, Mayer Lajos, Forró Félix, Lippmann Frigyes voltak, Katona Fülöp pedig a műszaki igazgatója lett.<sup>19</sup> Mellettük Faludin kívül Brüll Dávid ügyvéd, Gyarmathy Viktor jogász és Zichy Lipót gróf működtek közre. A Speciális Építkezések Rt. folytatott tárgyalásokat a Walla-féle cementgyárral, s az azt képviselő Katona Fülöp 1911-ben adhatott megbízást Lechner Ödönnek a jégpalota terveinek elkészítésére. Lechnert régi kapcsolat fűzte a Walla-gyárhoz, hiszen az általa tervezett kőbányai Szent László-templom padlóját is Walla-cementlapok alkotják. Lippmann Frigyes ügyvédként képviselte a Walla-gyárat.<sup>20</sup>

Lechner Ödön tervei 1911 februárja és 1912 nyara között készültek el. Azonban Faludiék 1912 nyarára már elállhattak a kezdeményezéstől, mert Lechner ekkor indított pert a Walla-gyár ellen a tervezői tiszteletdíj kifizetése ügyében, amelyben tanúként Vágó Józsefet hallgatták ki. Az alperes cég arra hivatkozott, hogy a megbízást tulajdonképpen nem ő, hanem a jégpalota létrehozására törekvő társaság adta. A tiszteletdíj kifizetését elrendelő ítélet már csak Lechner halála után született meg.<sup>21</sup>

17 Jégpalota a fővárosban. *Pesti Napló*, 1909. május 15., 17; Jégpalota a fővárosban. *Ellenzék*, 1909. május 18., 4.

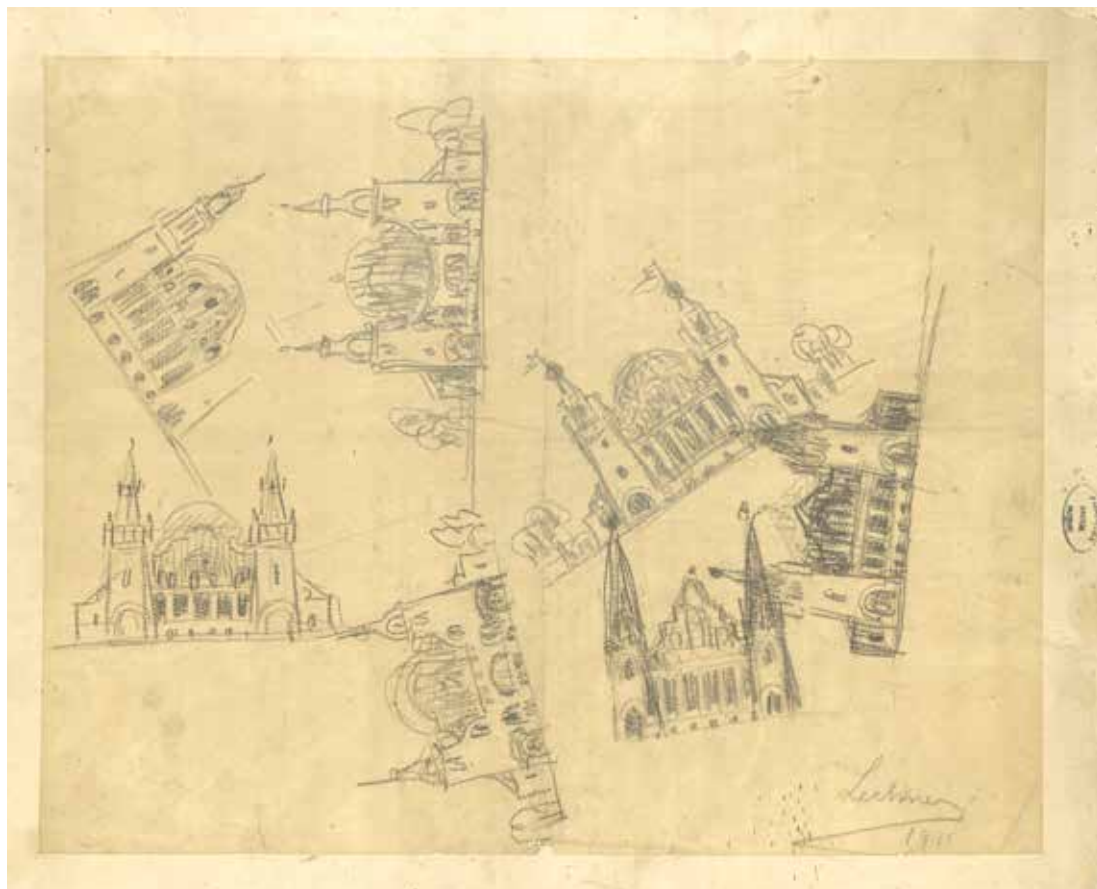
18 A Vígszínház igazgatósága... *Színházi Hét* 2. (1911) 13. szám, 12.

19 *Központi Értesítő*, 1911. április 6., 759; Uj részvénytársaság a fővárosban. *Pesti Napló*, 1911. február 28., 20.

20 BFL VII.187. 1915/1757.

21 Részletesebben: BRUNNER 2023.

A tervrajz nem maradt fenn, ám minden valószínűség szerint a jégpalotát ábrázolják azok az azonosítatlan skiccek, amelyeken Lechner aláírása és az 1911-es dátum olvasható. Lechner hétféle, kéttornyos homlokzati kialakítást vázolt fel egy kupolával vagy sátozottóval fedett, csarnokos építményhez. Oldalnézet vagy alaprajz nem társul hozzájuk, így nem állapítható meg, ténylegesen a fedett jégpályához és a színházhoz készültek-e (készülhettek akár centrális alaprajzú kiállítási pavilonokhoz is). Az egyszerű sisakkal, kúppal, vagy fiatornyokkal párosított süveggel zárt toronypárok közötti bejárat sem emeletes, inkább földszintes kialakításra utal. A toronypárok viszont más ismert jégpalotatervek képleteivel rokoníthatók, az oromzatformák és a mögójük helyezett kupolák pedig távolról Lechner pécsi színházterveit idézik vissza.<sup>22</sup>



## 6. Lechner Ödön vázlatrajzai, feltehetően a jégpalotához, 1911

<sup>22</sup> Iparművészeti Múzeum, Adattár, ltsz. KRTF 36.

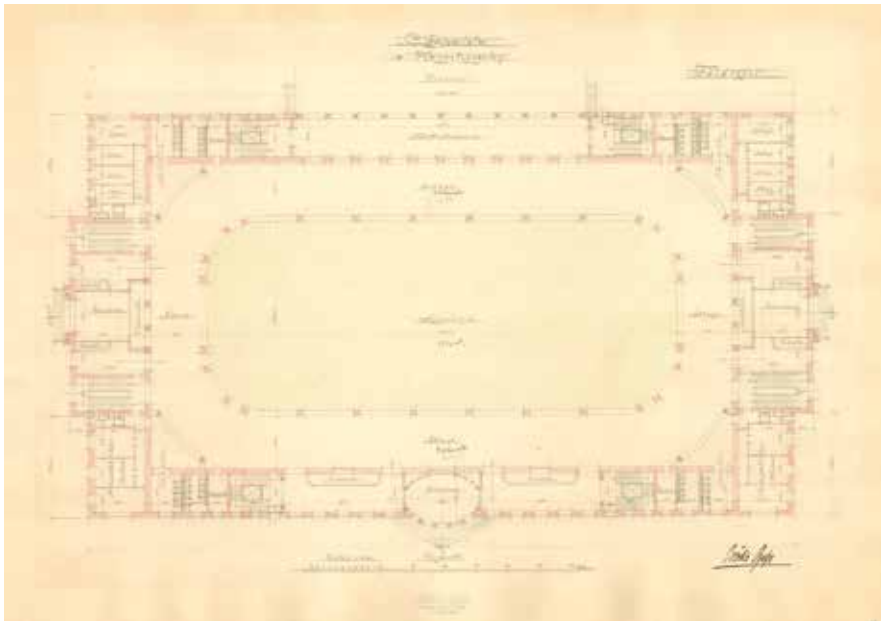
A Lechner-féle terv elejtésében szerepet játszhatott, hogy időközben több másik, komolyabb és kevésbé komolyabb törekvés is megindult egy sportkomplexum építésére. Madarassy-Beck Gyula, Zichy Béla, Hatvany Károly és Pekár Imre amerikai mintára 1911 januárjában tervezték részvénytársaság alapítását. A Városliget környékét vagy a Ráday utca Kálvin térhez közelebb eső részét, esetleg az Aréna (ma Dózsa György) utat szemelték ki. Az alakuló konzorcium a berlini Eispalastot tanulmányozta, és 1911 februárjára ígérte az építkezés indítását, ám az elmaradt.<sup>23</sup>

Egy másik, név szerint nem ismert társulás az ún. Gschwindt-telket szelmele ki a célra, az Üllői út és a József körút sarkán (ma a Corvin mozi és bérházak találhatóak rajta).<sup>24</sup> 1911 októberére azonban ettől elálltak, a vásárlás nem történt meg, a telket később, miután 1918-ban a Gschwindt-gyár eladta, parcellázták.<sup>25</sup>

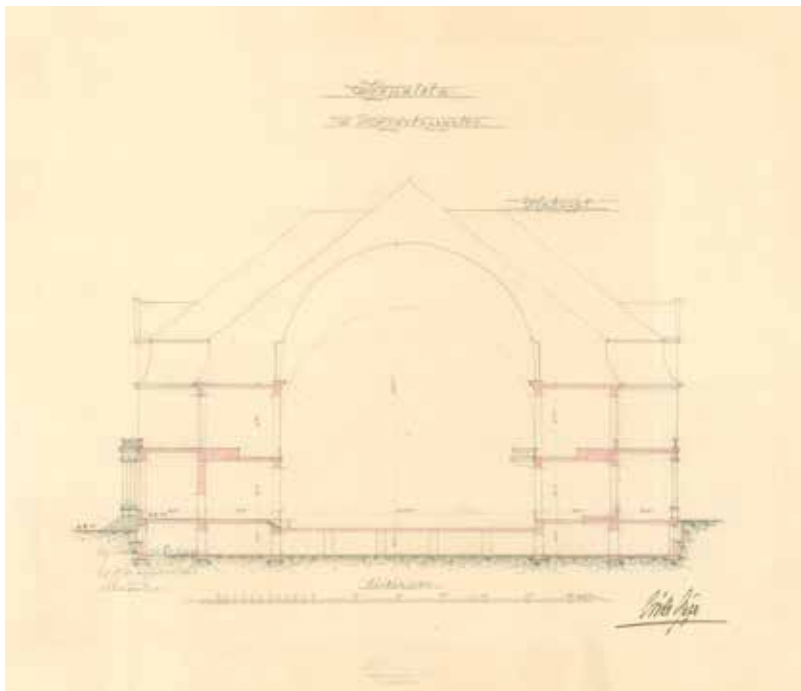
Miután a Margitsziget 1908-ban Budapest székesfőváros tulajdonába került, 1910 nyarától a Fővárosi Közmunkák Tanácsa is fontolgatta egy margitszigeti korcsolyapálya építését.<sup>26</sup> Az eszmét Gelléri Mór vetette föl, aki röpiratot is kiadott az ügy érdekében.<sup>27</sup> A szigetre először Vozáry Pál készített terveket, és pénzügyi partnert is keresett a megvalósításra.<sup>28</sup> A Fővárosi Közmunkák Tanácsa elé 1911-ben a Berlin Steglitz részében élő Csóka Géza építész Eispalastot követő, ámde attól eltérően szabadon álló, monumentális léptékű tervei kerültek.<sup>29</sup> Csóka két homlokzati variánst is készített. A kissé színházszerű épülettömb manzárdtetői elrejtik a csarnok fölé boruló vasszerkezetet. Hatalmas, óriás oszloprendes és kolonnádos homlokzatú, két- vagy háromemeletes verzióban elképzelt, téglalap alaprajzú épület lett volna, amelyben a galériás csarnokteret körülveszik a kiszolgálóhelyiségek. Ez az elképzelés sem valósult meg.

Figyelemreméltó, hogy 1910 májusában egy ezzel teljesen párhuzamos, konkurens kezdeményezés is elindult. Lajta Béla és a sajtóban meg nem nevezett érdektársai beadvánnyal fordultak a székesfővárosi hatósághoz, amelynek szövegét közölte a *Pesti Hírlap*. Eszerint a magát alkalmi társulásnak nevező társaság egy

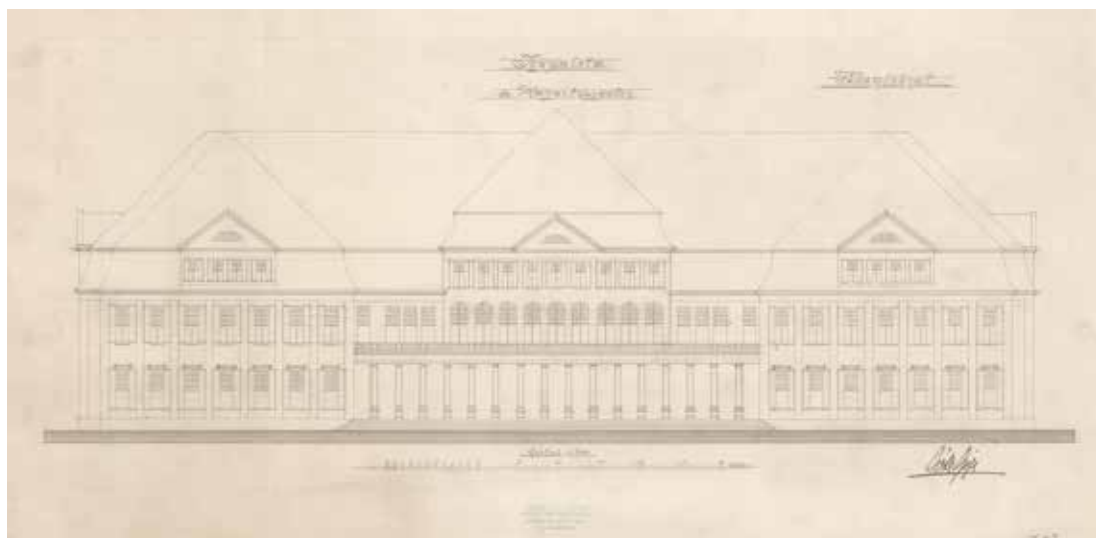
- 23 Jégpalota Budapesten. *Pesti Napló*, 1910. január 1., 26; Jégpalota Budapesten. *Budapesti Hírlap*, 1911. január 13., 15; Jégpalota Budapesten. *Világ*, 1911. január 14., 15; Jégtörő Mátyás napja. *Magyarország*, 1911. február 25., 8; Jégpalota Budapesten. *Pesti Napló*, 1911. február 28., 20; Jégpalota a fővárosban. *Világ*, 1911. március 2., 19.
- 24 A Gschwindt-féle telek parcellázása. *Magyarország*, 1911. október 13., 14; Mi lesz a Gschwindt-gyár telkeivel? *Pesti Napló*, 1911. december 12., 18.
- 25 BFL XV.37.c. 13087 tbsz, 36402/4 hrsz.
- 26 Az új Margitsziget. *Pesti Napló*, 1910. május 15., 13; Gelléri Mór: A Margitszigetről. *Budapest*, 1910. augusztus 27., 4.
- 27 GELLÉRI 1910 (Fővárosi Szabó Ervin Könyvtár, Budapest Gyűjtemény, B 725/455); Gelléri Mór: A Margitsziget. A mint én annak jövőjét elképzelem. *Magyar Ipar* 31. (1910) 34. szám, 808–810.
- 28 VOZÁRY 1911.
- 29 BFL XV.17.d.322. a.156/d/9/1. Jégpalota és parti fürdő. *Pesti Hírlap*, 1911. június 28., 15; VOZÁRY 1911.



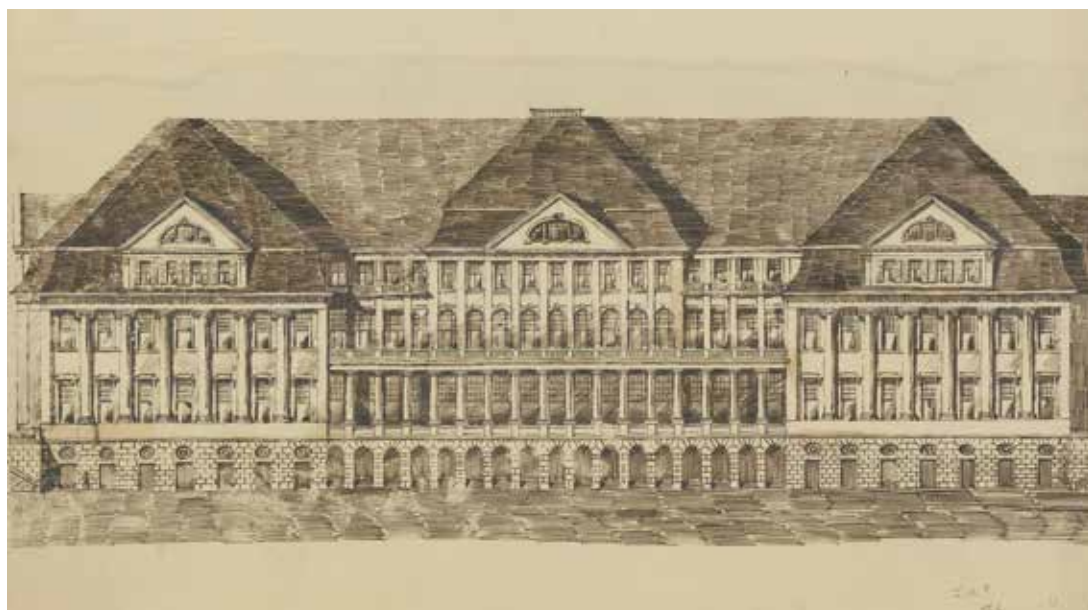
7. Csóka Géza: Jégpalota terve a Margitszigetre, alaprajz, 1911



8. Csóka Géza: Jégpalota terve a Margitszigetre, keresztmetszet, 1911



9. Csóka Géza: Jégpalota terve a Margitszigetre, homlokzat, 1911



10. Csóka Géza: Alternatív homlokzati terv a margitszigeti jégpalotához, 1911

Duna-parti telken emelt volna egy „monumentális karakterű épületben elhelyezendő sporttelepet és állandó jégpályát”.<sup>30</sup> Az elképzelt épület alapterülete 300 × 60 m lett volna, s 50 méternyire a Dunába is belenyúlt volna. Három részből állt volna, egy 2400 négyzetméteres, egész évben üzemelő, felemelhető tetőzettel ellátott jégpályából és kapcsolódó, egyenként 2400 négyzetméteres sportcsarnokokból, külön a fiatalok és külön a felnőttek számára, valamint egy úszócsarnokból. A kezdeményezést az olimpiákra, valamint a katonaságra való felkészítéssel indokolták. (A 19. században a katonaság számára a Duna vizén jelöltek ki uszodát.<sup>31</sup>) Az úszócsarnokba közvetlenül a Dunából szűrt vizet vezettek volna be. A komplexum sportversenyek mellett hangversenyeknek, koncerteknek is helyet adott volna, továbbá vendéglő, kávéház, játékterem és könyvtár is helyet kapott volna benne. „A monumentális, fényesen berendezett és a modern technika legújabb vívmányaival felszerelt palotának óriási erkélyei és teraszai lesznek.”<sup>32</sup> A társulás tagjai nevében Lajta arra kérte a tanácsot, hogy a Lánchíd és az Erzsébet híd, vagy a Lánchíd és az Országháza közötti területen biztosítson ehhez telket, 60 évre szóló kizárólagossági joggal. Az épületkomplexum építési költségét 8 000 000 koronára becsülték, a díjmentes területhasználatért cserébe a sportpalota 50 év elteltével a főváros tulajdonába került volna. A vállalkozás (hasonlóan más európai jégpalotákhoz) jéggyáráként is üzemelt volna, a fővárosnak ezt önköltségi áron szállították volna, valamint a sportpalota évi jövedelméből 10%-ot engedtek volna át.<sup>33</sup> Az elképzelés radikálisan megváltoztatta volna Budapest látképét. Ezért nem meglepő, hogy a sajtóban foglalkoztak vele, a beadvány szövegét kivonatossan is közölték *Az Ujságban*,<sup>34</sup> s a *Pesti Napló* is rekapitulálta.<sup>35</sup>

Lajta és társai folyamodványa sajnos már nem található meg a fővárosi tanácsai ügyiratok között, a vonatkozó ügyiratcsomóból mindössze egy 1918-ban kelt határozat maradt meg, amely szerint az ügy „időközben tárgytalanná vált”.<sup>36</sup> A források arra sem térnek ki egyértelműen, hogy Lajta Béla csak a kezdeményezés élére állt-e, vagy a komplexumnak a tervezője is ő lett volna. A nem konkretizált Duna-parti helyszín megengedné az összefüggést Faludiék kezdeményezésével és Lechner Ödön tervével, azonban az írott források hiánya miatt ez nem igazolható, s ellentmond ennek a Faludiék által előtérbe helyezett színházi funkció, amely Lajta és társai beadványában nem szerepel. Ráadásul ismert egy konkrét helyszínre készült, éppen a színházi terekkel is komponáló tervrajz, amely egyik sajtóban említett jégpalota-leírással sem hozható közvetlen kapcsolatba.

30 Jégpalota a Dunaparton. *Pesti Hírlap*, 1910. május 22., 7.

31 Várasdy Lipót által készített térkép, 1865. BFL XV.16.a. 205/22.

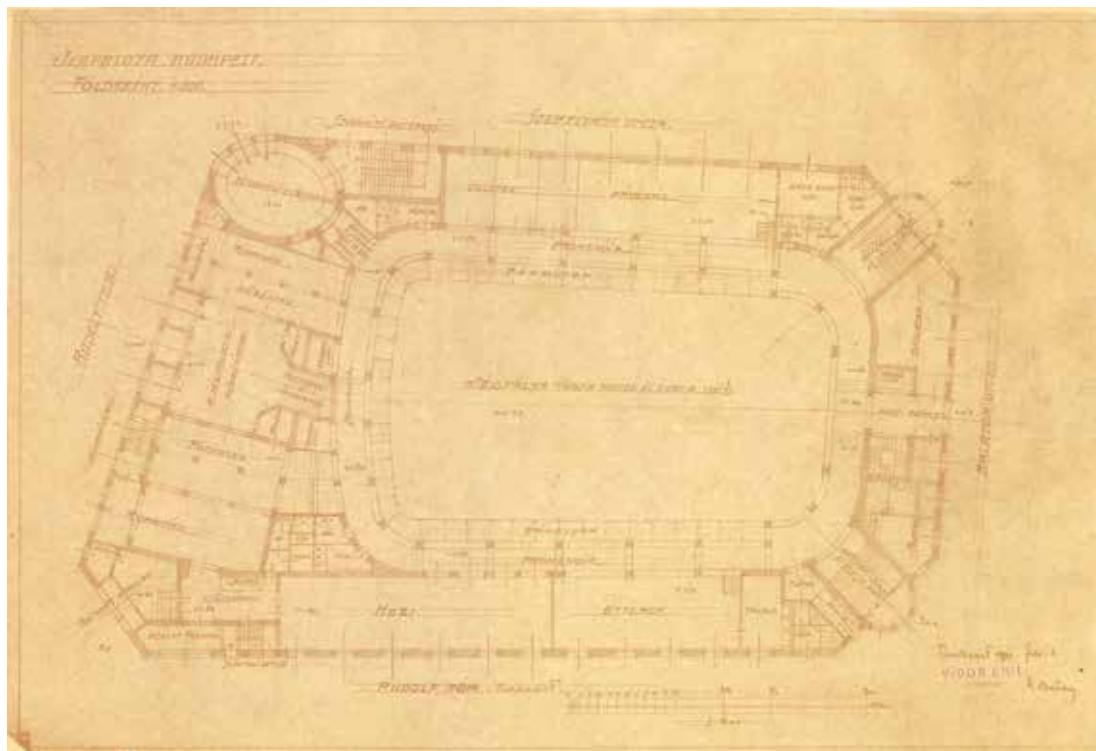
32 Jégpalota a Dunaparton. *Pesti Hírlap*, 1910. május 22., 7.

33 Uo.

34 Sport- és jégpalota a Dunaparton. *Az Ujság*, 1910. május 26., 18.

35 Sport és jégpalota Budapesten. *Pesti Napló*, 1910. május 24., 16.

36 BFL IV.1407.b. 5156/1910-III.

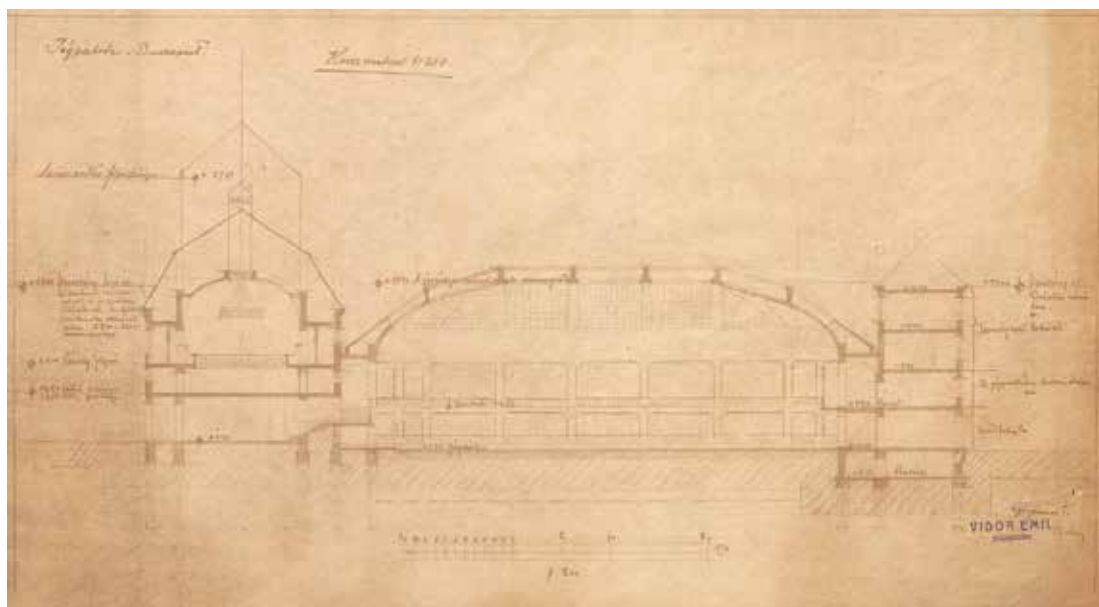


#### 11. Vidor Emil: Jégpalota terve a Duna-partra, földszinti alaprajz, 1911

Vidor Emil 1911-es terve a Rudolf (ma Jászai Mari) térre készült. A földszinti, első emeleti, második emeleti alaprajz és a keresztmetszet február 2-i, a pincealaprész és a hosszmetézet február 5-i dátumot visel. A terveken Vidor névbélyegzője, valamint a vele együtt dolgozó Opaterny Flóris aláírása látható.<sup>37</sup> Az épület metszett sarka, valamint a feltüntetett utcanevek alapján a helyszín pontosan azonosítható a 25008 helyrajzi számú telekkel (Széchenyi rakpart 19.–Jászai Mari tér 1.–Balassi Bálint utca 16.–Balaton utca 2.). Ez az ingatlan a Fővárosi Közmunkák Tanácsa kezelésében volt 1910-ig, amikor először József főherceg, majd a Palatinus Építő és Ingatlanforgalmi Rt. tulajdonába került, 1913-ban ötemeletes bérház épült rajta (ennek átépítésével jött létre a Belügyminisztérium 1948-ban épült székháza, a mai Képviselői Irodaház).<sup>38</sup> Szintén a Palatinus Rt. építtette a mai Jászai Mari térre észak

37 A tervekre és másolataikra Csáki Tamás hívta fel a figyelmem. Országos Széchényi Könyvtár, Színháztörténeti Tár, KT 298–303, másolataik az Országos Színháztörténeti Intézet és Múzeum Topográfia Gyűjteményében. Opaterny az aradi római katolikus templom pályatervén (1913), valamint a Kőbányai Polgári Serfőzde építkezéseiben dolgozott együtt Vidorral az 1910-es és 1920-as években, valószínűleg szorosan segédkezett más tervezési feladatokban is. GOTTDANK 2022, 140–141, 255.

38 BFL XV.37.c. 1112 betétszám, 25008 helyrajzi szám. BFL XV.17.d.329–25008. *Építő Ipar* 37. (1913) 33. sz. 365.



## 12. Vidor Emil: Jégpalota terve a Duna-partra, hosszmetset, 1911

felől néző bérházcsoportot is, amely részben Vidor tervei szerint épült fel 1911-től.<sup>39</sup> Mint Duna-parti helyszínre tervezett, és kifejezetten színházi épület ez a terv Faludiék törekvésével lenne összefüggésbe hozható, ám ebben az esetben nem világos, hogy miért készült el Lechner Ödön tervével párhuzamosan.<sup>40</sup> A létesítményben a jégpálya és a színház közel azonos súlyú, a palota nem csupán a jégpálya köré csoportosított terem sorból állt volna, mint Mayer Péter tervén és Csóka margitszigeti tervén, vagy mint a nagy előkép, a berlini Eispalast esetében. A jégpálya körül üzletek és kávéház, a rakpart felőli oldalon étterem és mozi működött volna. A második emeleten a Balaton utca felől szolgálati lakások is helyet kaptak volna. A telekadottságok miatt a szabályos alaprajzú jégpályához észak felől kapcsolódott volna önálló, manzárdtetős, zsinórpádlásos tömbként a színház, emeleti színpad- és nézőtérrel. Maga a jégpálya a 17,5 m belmagasságú csarnok alatt, 46 × 24 m (1104 m<sup>2</sup>) területen állt volna, míg a színház nézőtere 355 főt fogadott volna be.

Ez a telek kiválóan alkalmas lett volna egy négy főhomlokzattal rendelkező, többfunkciós épület elhelyezésére. Azzal ráadásul, hogy a Margitszigetre tervezett jégpalota beruházója, a Fővárosi Közmunkák Tanácsa a Palatinus Rt. tulajdo-

<sup>39</sup> GOTTDANK 2022, 160–182.

<sup>40</sup> Vidor és Lechner terve talán egymást váltó alternatívák lehettek, ugyanis Lechnernek Vágó Józsefen keresztül volt kapcsolata ahhoz a Schiffer Miksához, aki a Palatinus Rt. igazgatótanácsának tagja volt. BRUNNER 2022., GOTTDANK 2022, 161.

nába adta a telket, mindkét épület megvalósulása elől elhárult az akadály, hiszen így a Fővárosi Közmunkák Tanácsának nem kellett azzal szembesülnie, hogy saját törekvésével párhuzamosan egy általuk kezelt ingatlanon épül fel tőlük függetlenül egy ugyanolyan funkciójú épület. Ám az is megeshet, hogy ez a lépés éppen egyszerre gátolta mind a két építkezést.

A Lajta-csoport, Lechner, Vidor és Csóka tervei egymással legalább párhuzamosan készültek, ha nem szorosabb összefüggésrendszerben, s akármilyen volt a kapcsolat közöttük, kölcsönösen csökkentették egymás megvalósulási esélyeit, egyik esetben konkurensként, másik esetben egymást váltó tervsorozatokként, mivel úgy tűnik, hogy a magyar kezdeményezések Vidor terve kivételével valamennyien Európa legnagyobb, a berlini méretét is meghaladó, fedett jégpályájának létrehozására irányuló, ambiciózus vállalkozások lettek volna. Az, hogy egyik jégpalota sem valósult meg, nem csak a tőke hiányát, vagy a befektetők bizalmatlanságát fejezte ki. (1915-ben a berlini Eispalast is csődbe ment.) A kortársak epés, de stílszerű megfogalmazása szerint „befagyott”<sup>41</sup> úgy a korszak építészetének előremutató szerkezeti-funkcionális megoldásait sorakoztatta fel, s egy addig nem volt, ámde a világvárosi jelleget kifejezni hivatott, szórakoztatási és sport célú épülettípus iránti érdeklődés kordokumentumai.

A fedett korcsolyapálya kérdésének jelentőségét, aktualitását ráadásul az is mutatja, hogy a Magyar Mérnök- és Építész-Egylet 1911/1912. évi nagypályázatára is jégpalotát kellett tervezni. A pályázatot 1911. május 20-án írták ki 1912. január 9-ei határidővel. A bíráló bizottság tagjai Almási Balogh Loránd, Messinger Alajos, Orbán Ferenc, Rainer Károly, Wannemacher Fábrián voltak.<sup>42</sup> A január 31-én elbírált pályázatra négy munka érkezett, amelyek közül kettőt közölt a szaksajtó. Az első díjat a Berlinben élő Szende Andor (1886–1972) nyerte egy klasszicizáló, monumentális tervvel, amely a nem sokkal később a Nemzeti Színházhoz készült pályatervéhez hasonlít.<sup>43</sup> Munkáját a berlini *Die Bauwelt* folyóirat is közölte, amely lap szerint a terv jégpalotának túl ünnepélyes.<sup>44</sup> Érdemes megjegyezni, hogy Szende nem csupán építészként foglalkozott a feladattal: 1911-ben és 1912-ben magyar bajnoki címet szerzett műkorcsolyában, 1910-ben, 1912-ben és 1913-ban a világbajnokság harmadik helyezetteje, 1913-ban az európai bajnokság ezüstérmese volt.<sup>45</sup> Az egyleti pályázat ezüstérmese Kiss László (1887–1925) volt. Az ő vasbeton szerkezetű terve nagy mé-

41 Glosszák a hétről. *Sportvilág* 19. (1912) 49. szám, 1.

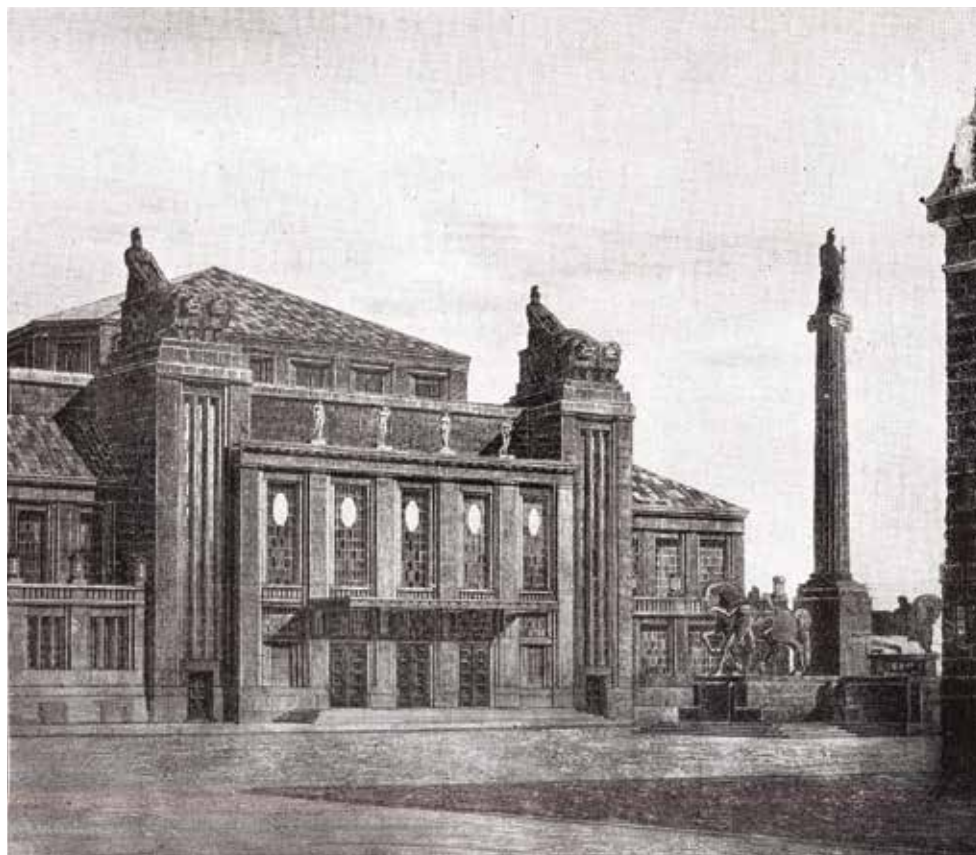
42 A Magyar Mérnök- és Építész-Egylet 1911/12. évi nagypályázata. *Építő Ipar* 35. (1911) 25. szám, 257–258.

43 *Magyar Építőművészet* 10. (1912) 9–10. szám, 13–18.

44 A budapesti jégpalota terve. *Vállalkozók Lapja* 34. (1913) 29. szám, 14.

45 Vincze Miklós: Ismeretlen magyarok: Szende Andor, a sokoldalú sportolóból lett kastélyépítő, 24.hu, 2017. december 2. <https://24.hu/kultura/2017/12/02/ismeretlen-magyarok-szende-andor-a-sokoldalú-sportolobol-lett-kastelyepito/>

retű előcsarnokkal vezette be a félköríves jégpályát. Hangsúlyos toronyépítményei a finn „nemzeti romantikát” és a német expresszionista építészetet egyaránt felidéz-  
zik.<sup>46</sup>



13/a. Szende Andor: Jégpalota pályázati terve, főhomlokzat, 1911

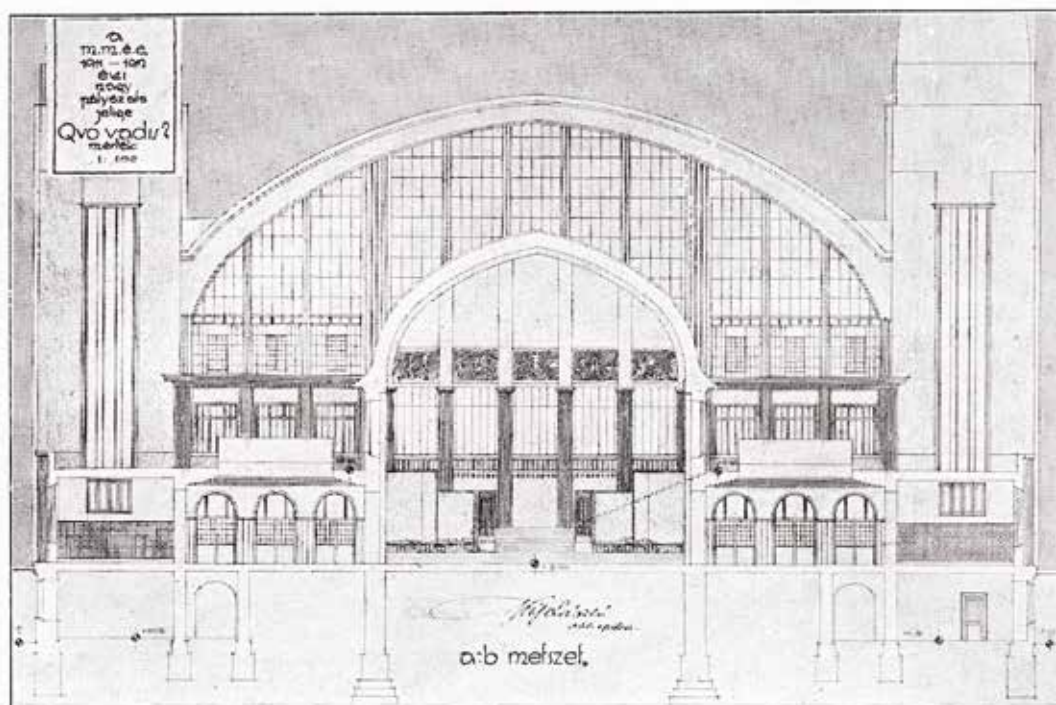
Vidor, Csóka, Szende és Kiss tervei a 20. századi monumentalizmus jelentkezéseiként is felfoghatók, s az épülettípusnak ez az aspektusa vonzhatta Lajta Bélát is, amikor élére állt a magyar építészettörténet első modern, a tömegsport igényeit is kiszolgáló sportkomplexumának megépítését célzó vállalkozás élére. Az is elképzelhető azonban, hogy Lajtát csak mint a székesfővárosi törvényhatósági bizottság új tagját vonták be az emlékirat szerkesztésébe, s pusztán e röviden gyakorolt várospolitikai minőségében adta nevét a kezdeményezéshez.<sup>47</sup> Ennek pedig

<sup>46</sup> *Magyar Építőművészet* 10. (1912) 9–10. szám, 21–24.

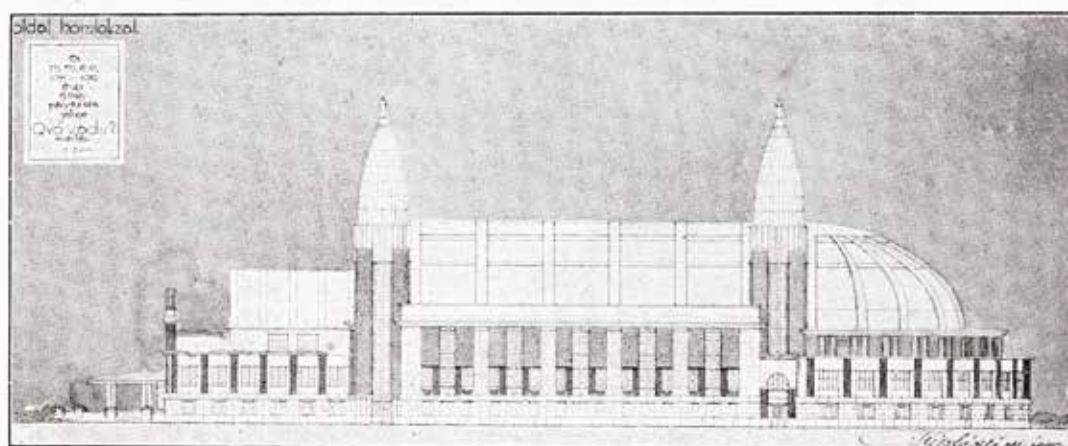
<sup>47</sup> Lajta 1910. február 4-től 1912. november 20-ig volt tagja a közgyűlésnek. CsÁKI 2024, 14.



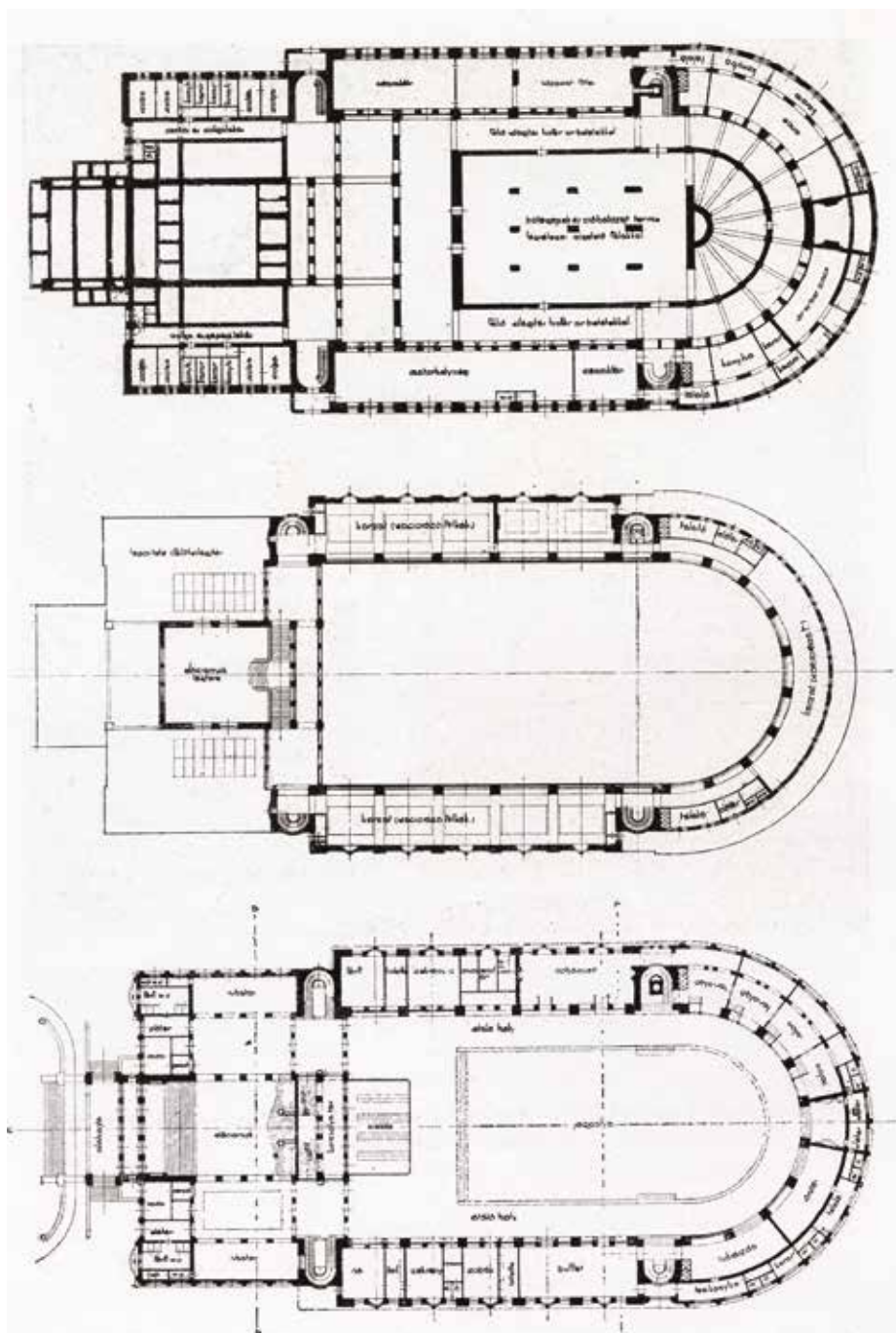




15./a. Kiss László: Jégpalota pályázati terve, keresztmetszet, 1911



15./b. Kiss László: Jégpalota pályázati terve, oldalhomlokzat, 1911



16. Kiss László: Jégpalota pályázati terve, alaprajzok, 1911

## Szakirodalom

BESSKÓ 1910

BESSKÓ József: Korcsolyázók vigasztalása. *Élet* 2. (1910) 3. szám, 74–77.

BRUNNER 2022

BRUNNER Attila: A Lechner Ödön tervezte budapesti Vermes Gyula-féle bérház építéstörténete. In: FARBAKY Péter–FARBAKYNÉ Deklava Lilla (Szerk.): *A haza építőkövei. Tanulmányok a 19. századi építészet köréből Sisa József tiszteletére*. ELKH Bölcsészettudományi Kutatóközpont Művészettörténeti Intézet, Budapest, 2022, 275–284.

BRUNNER 2023

BRUNNER Attila: Lechner Ödön jégpalotája. *Szeged* 35. (2023) 5. szám, 24–35.

CSÁKI 2024

CSÁKI Tamás (Szerk.): *Lajta Béla 150 – Budapesti épületsorok*. Kiállítási katalógus, BTM Kiscelli Múzeum, Budapest, 2024.

ERDEI 1991

ERDEI Gyöngyi: *Fejezetek a Bárczy-korszak történetéből. Budapest művelődéspolitikája a századelőn*. Budapest Főváros Önkormányzata, Budapest, 1991.

ERDEI 2003

ERDEI Gyöngyi: *Műpártoló Budapest 1873–1933*. Városháza Kiadó, Budapest, 2003.

ESSŐ 1911

ESSŐ Andor: Versenyek a jégpalotában. *Herkules* 28. (1911) 4. szám, 26–27.

GELLÉRI 1910

GELLÉRI Mór: *A Margitsziget, a mint én annak jövőjét elképzelem*. Budapest, 1910.

GOTTDANK 2022

GOTTDANK Tibor: *Vidor Emil, a műépítész*. Balassi, Budapest, 2022.

HIDVÉGI 2014

HIDVÉGI Violetta: *Nemzeti Lovarda, 1857–1858, 1872–1873 és Tornacsarnok, 1858*. In: HIDVÉGI Violetta – MARÓTYZ Katalin (Szerk.): *Ybl-épületsorok az Unger-háztól a Kálvin térig*. Budapest Főváros Levéltára, Budapest, 2014.

HIDVÉGI–CSÁKI 2009

HIDVÉGI Violetta–CSÁKI Tamás: Tornacsarnok az Ősz utcában. *Budapest* 32. (2009) 4. szám, 26–29.

KUN 1998

KUN László: Sport. In: KOLLEGA TARSOLY István (Főszerk.): *Magyarország a XX. században*. III. (Kultúra, művészet, sport és szórakozás.) Babits Kiadó, Szekszárd, 1998, 575–634.  
<https://mek.oszk.hu/02100/02185/html/564.html>

MÁRKUS 1909

MÁRKUS Jenő: *A Budapesti Korcsolyázó-Egylet negyvenéves története (1869–1909)*. Budapesti Korcsolyázó-egylet, Budapest, 1909.

SIPOS 1996

SIPOS András: *Várospolitikai és városigazgatás Budapesten 1890–1914*. Budapest Főváros Levéltára, Budapest, 1996.

TERNOVÁ CZ 2021

TERNOVÁ CZ Bálint: 151 éve nyílt meg a városligeti jégpálya. *Budapesti Levéltári Mozaikok* 18. (2021) 1. szám. <https://bparchiv.hu/statikus/ternovacz-balint-151-eve-nyilt-meg-varosligeti-jegpalya>

VOZÁRY 1911

VOZÁRY Pál: Jégpalota a Margitszigeten. *Herkules* 28. (1911) 4. szám, 27–28.

## Képjegyzék

1. A berlini Eispalast. *Élet*, 2. évf. 3. sz. 1910. január 16., 75.
2. A berlini Eispalast alaprajza. *Építő Ipar*, 34. évf. 30. sz. 1910. július 24., 299.
3. A berlini Eispalast keresztmetszete. *Építő Ipar*, 34. évf. 30. sz. 1910. július 24., 299.
4. Mayer Péter: Jégpalota terve, földszinti alaprajz, 1909. Országos Széchényi Könyvtár, Színház-történeti Tár, ltsz. SZT KT 308
5. Mayer Péter: Jégpalota terve, keresztmetszet, 1909. Országos Széchényi Könyvtár, Színház-történeti Tár, ltsz. SZT KT 304
6. Lechner Ödön vázlatrajzai, feltehetően a jégpalotához, 1911. Iparművészeti Múzeum, Adattár, ltsz. KRTF 36.
7. Csóka Géza: Jégpalota terve a Margitszigetre, alaprajz, 1911. BFL XV.17.d.322. a.156d/9/2.
8. Csóka Géza: Jégpalota terve a Margitszigetre, keresztmetszet, 1911. BFL XV.17.d.322. a.156d/9/10.
9. Csóka Géza: Jégpalota terve a Margitszigetre, homlokzat, 1911. BFL XV.17.d.322. a.156d/9/5.
10. Csóka Géza: Alternatív homlokzati terv a margitszigeti jégpalotához, 1911. BFL XV.17.d.322. a.156d/9.
11. Vidor Emil: Jégpalota terve a Duna-partra, földszinti alaprajz, 1911. Országos Széchényi Könyvtár, Színház-történeti Tár, ltsz. SZT KT 301
12. Vidor Emil: Jégpalota terve a Duna-partra, hosszmetszet, 1911. Országos Széchényi Könyvtár, Színház-történeti Tár, ltsz. SZT KT 299
- 13/a,b Szende Andor: Jégpalota pályázati terve, főhomlokzat és alaprajz, 1911. Magyar Építőművészet 10. (1912) 9-10. szám, 16.
- 14/a,b Kiss László: Jégpalota pályázati terve, hátsó homlokzat és hosszmetszet, 1911. Magyar Építőművészet 10. (1912) 9-10. szám, 22.
- 15/a,b Kiss László: Jégpalota pályázati terve, keresztmetszet és oldalhomlokzat, 1911. Magyar Építőművészet 10. (1912) 9-10. szám, 23.
16. Kiss László: Jégpalota pályázati terve, alaprajzok, 1911. Magyar Építőművészet 10. (1912) 9-10. szám, 24.

## Attila Brunner

### Designs for indoor skating rinks in Budapest in the early 20th century

The architectural solutions of modern sports facilities derive directly from the architectural monuments of antiquity on the one hand, and from iron structures built thanks to the industrial revolution of the 19th century on the other hand. In Hungary skating was one of the earliest sports to become a mass phenomenon. That is why many architects made designs for so called ice palaces, e.g. skating rinks around 1910. Their main inspiration was the largest indoor ice skating rink in Europe at the time, the Eispalast in Berlin, which opened in 1908 and was designed by Walter Hentschel, known as an architect designing mainly theater buildings.

Many of the Hungarian ice palace designs repeated the solutions of theater architecture. Péter Mayer's design from 1909 is composed of Baroque Revival elements. However, Ödön Lechner's designs, created between February 1911 and the summer of 1912, were probably much more modern. The plans of Géza Csóka, who lived in Berlin, for Margaret Island, and the plans of Emil Vidor for the Danube Embankment in Pest were completed at the same time. In May 1910, Béla Lajta and his stakeholders submitted a petition to the authorities in Budapest, in which they requested a plot for the construction of Europe's largest sports complex, even larger than the Berlin one. The plans of the Lajta group, Lechner, Vidor and Csóka were made parallel to each other on behalf of different investor groups, and all of these constructions would have been ambitious undertakings aimed at creating Europe's largest indoor ice rink. In the end, none of them were realized, due to the financial conditions of the time, still, these plans show that the Hungarian capital of that era can be considered an epitome of modernity.