

## Egykori belső-szolnoki unitárius egyházkör és településeinek térinformatika alapú adatbázisa

A térinformatika szakterülete segíthet megérteni, hogy a Magyar Unitárius Egyház történelme során hol, mikor és miért alakultak ki az egyes *egyházkörök, anya- és leányegyházközösségek, valamint szórványok*. Ennek lehetőségét már egy korábbi tanulmányunkban kifejtettük.<sup>2</sup>

Vizsgálatunk alapja egy olyan térképsorozat, amelyik környezethű módon kell, hogy tartalmazza a vizsgálandó idősík településszerkezetét, illetve azt, hogy az adott korszakban milyen volt Erdély közigazgatási beosztása, amelyben kirajzolódik az unitárius egyház „*térfoglaló vagy megtartó ereje*”.

Az egyháztörténeti eseményrekonstrukció alapinformációi nyilvánvalóan a történettudományokhoz kapcsolódó adatok. Az egykori egyházköri települések – egyházközösségek – helyét és létezését meghatározni egy adott idősíkban, átfogó unitárius egyháztörténeti ismeretanyag nélkül nehéz rekonstruálni. Az eseményrekonstrukció valójában, ha megfelelő számú hiteles ismeretek, adatok birtokában vagyunk, nem egy bonyolult feladat. A kérdés csak az, hogy milyen források tekinthetők hitelesnek, melyek alapján jelenthető ki megnyugtatóan, hogy egy településen volt unitárius egyházközség vagy sem?

A rekonstrukció időbeli alapadatait jelen tanulmányunkban az idevonatkozó unitárius egyházi történetírásokból vettük. Nevezetesen Kénosi–Uzoni: *Az erdélyi unitárius egyház történetében*<sup>3</sup> és az unitarizmus általános történetével

<sup>1</sup> Dr. Selinger Sándor 1945. június 28-án született Nagybányán. Fizikus-informatikus, címzetes egyetemi docens (Budapesti Műszaki Egyetem). Korábban intézetvezető a Gábor Dénes Főiskolán, Kolozsvár–Budapest.

<sup>2</sup> Selinger Sándor: Erdélyi unitárius egyházkörök térinformatika alapú történeti adatbázisa. *Keresztény Magvető*, 117. évf. (2011). 444.

<sup>3</sup> Kénosi Tőzsér János – Uzoni Fosztó István: *Az erdélyi unitárius egyház története*. I–II. Fordította Márkos Albert. A bevezető tanulmányt írta és a fordítást a latin eredetivel egybevetette Balázs Mihály. Sajtó alá rendezte Hoffmann Gizella, Kovács Sándor és Molnár B. Lehel. Kolozsvár, 2005, Erdélyi Unitárius Egyház. (Az Erdélyi Unitárius Egyház Gyűjtőlevéltárának és Nagykönyvtárának kiadványai 4/1.)

foglalkozó egyéb könyvekben és tanulmányokban,<sup>4</sup> illetve folyóiratokban<sup>5</sup> közölt adatokat dolgoztuk fel, de ezekben sokszor hiányos vagy csak valószínűsíthető adatokat találtunk.

A térinformatikai adatbázist egy folyamatára mentén építettük fel, ennek egyik fontos eleme az a feltételes elágazás, lekérdezés, mely lehetővé teszi, hogy a történeti adatoktól függően többféle irányban is folytatódjék az egykori unitárius egyházközséggel rendelkező települések keresési eljárása.

A *feltételes elágazás vagy lekérdezés során*, ha az állított feltevés igaz, akkor az *IGAZ [I]* ágon, ha a feltevés hamis, akkor a *NEM [N]* ágon kell továbbhaladni. A rombusz belsejébe egy egyértelműen eldönthető logikai kifejezést, feltételt írtunk. A megjelölt történeti időpontok a térinformatikai adatbázisban szakadatként szerepelnek. A hozzájuk kötött esemény, az egyházközségi lét és annak földrajzi helye, az adott időponttal rendelkező állapotra vonatkozik.<sup>6</sup> Az alábbi folyamatára segítségével az általunk javasolt egyháztörténeti eseményrekonstrukció folyamatát ábrázoljuk. Az egyháztörténeti alapadatok feldolgozása után a megszerkesztett egységes tematikus térképrendszereken<sup>7</sup> az egyes létező unitárius települések, egyházközségek az adott idősíkokhoz kapcsolhatóan megjelölhetők. Ez azt jelenti, hogy ugyanolyan jelkulccsal, egybevágó geometriával elkészített térképeken megjelöljük a dokumentáltan vagy valószínűsíthetően unitárius egyházközséggel rendelkező településeket.

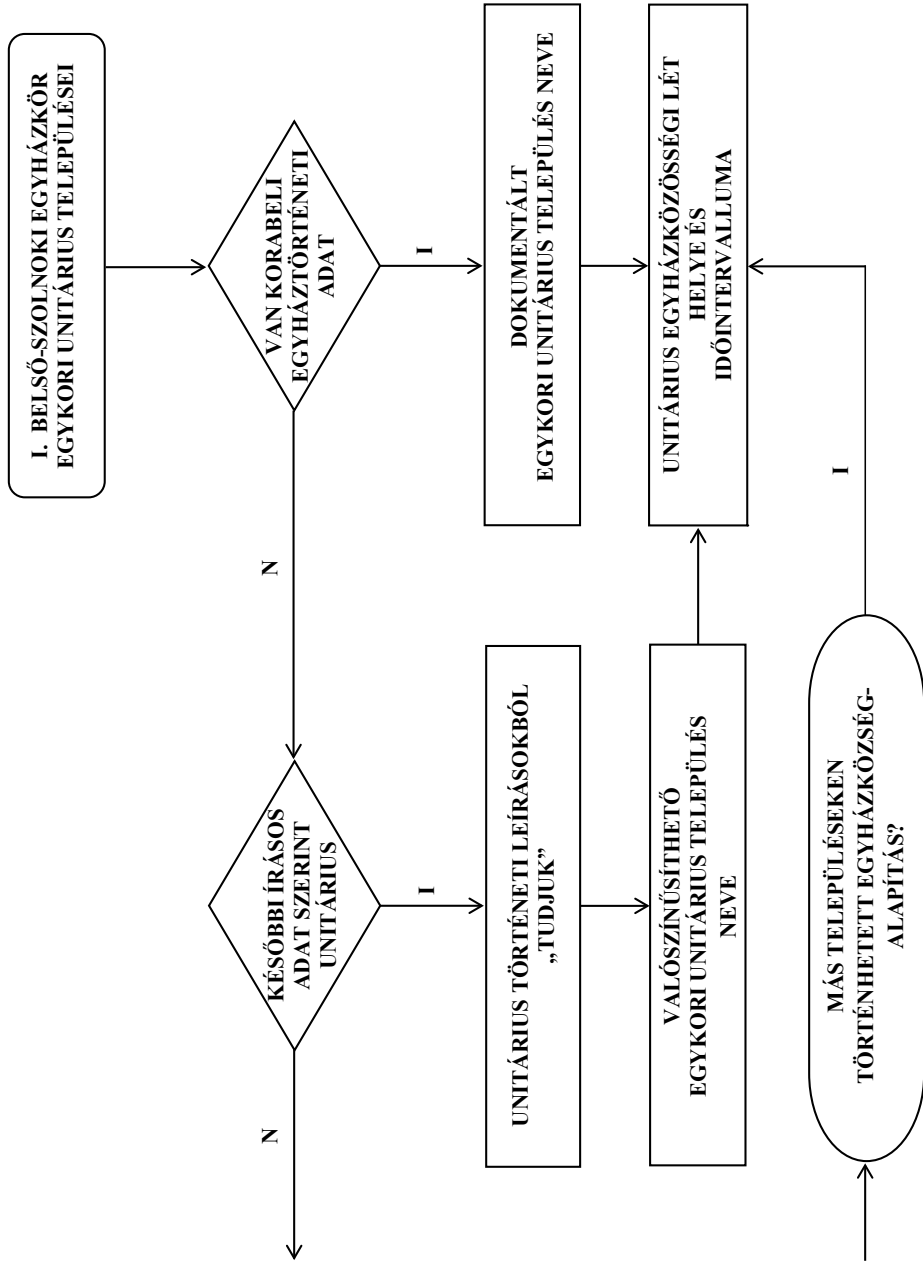
A folyamatára lekérdezései mentén felépített térinformatikai adatbázis segítségével felvázolható az erdélyi unitárius egyházközségek és egyházkörök térszerkezetének történeti alakulása. Ezáltal lehetővé válik az unitárius egyház *térfoglaló* vagy *megtartó erejének*, térbeli terjeszkedésének, illetve csökkenésének adott idősíkokban történő megjelenítése, elemzése.

<sup>4</sup> Kanyaró Ferenc: *Unitáriusok Magyarországon tekintettel az unitarizmus általános történetére*. Kolozsvár, 1891. Ferencz József: *Unitárius kis tükör. Az unitárius egyház történelme, hitelvei, szertartásai és alkotmánya*. Átdolgozta Vari Albert, Cluj–Kolozsvár, 1930. Kovács Sándor: *Unitárius egyháztörténet*. Kolozsvár, 2009, Protestáns Teológiai Intézet.

<sup>5</sup> Keresztény Magvető

<sup>6</sup> Selinger Sándor: Erdélyi unitárius egyházkörök térinformatika alapú történeti eseményrekonstrukciója és adatbázis-szerkezete. *Keresztény Magvető*, 118. évf. (2012). 338.

<sup>7</sup> Selinger Sándor – Winkler Gusztáv: Erdélyi unitárius egyházközségek és egyházkörök változó közigazgatási térben és időben. *Keresztény Magvető*, 119. évf. (2013). 410.



Egykori unitárius települések meghatározásának folyamatábrája

A továbbiakban a Kénosi–Uzoni-féle egyháztörténetben<sup>8</sup> szereplő első, a 16. század elején alkotott közigazgatási beosztás szerinti Belső-Szolnok megyei egyházkörrel foglalkozunk. Ezen egyházkör települései többségükben már az 1568–1570-es években unitáriusokká lettek, így a 16. században népes unitárius egyházkört alkottak. Több egyháztörténeti forrás is a Kénosi–Uzoni-féle munkára hivatkozva az egykoron létező ekléziák keletkezési idejét valamikor a 16. század második felére datálja. Annak ellenére, hogy a települések döntő hányadában a keletkezés pontos időpontja nem ismeretes, mégis általánosan elfogadott az a megállapítás, hogy az 1570-es évek elejére az új, unitárius vallásfelekezet a legtöbb erdélyi magyarlakta faluban és városban otthonra talált.

E megállapítás értelmében, a térinformatikai adatbázisban a nehezen értelmezhető „XVI. sz. második fele” mind kezdő időpont (tehát nem konkrét számadat, hanem egy text-formátum) helyett a felállított településkataszter-táblázatban az 1571-es évet próbáljuk meg úgy értelmezni, mint az adott egyházközség keletkezésének évét.

1600–1603 között az ekléziák döntő hányada már megszűnt a Basta-féle pusztítások következtében, sokszor a településsel együtt. A dokumentumok arra is utalnak, hogy az unitárius egyházközségek híveinek a református, katolikus vagy görögkeleti egyházközségekbe való erőszakos bejegyzésével, nem egészen egy félszázadot követően, Belső-Szolnok megyében az egyházkör ekléziái kezdenek megfogyatkozni, és ezt követően már nem található egyetlen unitárius vallású település sem. Az ekléziák megszűntekor is igyekeztünk egy konkrét időpontot megjelölni. Ezáltal lehetővé válik egy történeti folyamat térképszerű feldolgozása. Magának a folyamatnak térképen történő ábrázolása nem igényel pontos időpont-meghatározást. De mégis a konkrét időpontokat figyelembe véve, még ha csak egy szűk időintervallumra is értelmezve egy-egy eklézia létezését, kirajzolódik az unitárius egyház „*térfoglaló vagy megtartó ereje*”.

Az egyházkör Erdély északi részén, Kolozsvártól északra a Szamos-melléktől egészen a Radnai-havasokig terjeszkedhetett. Valószínűleg még több más településen is lehettek unitárius ekléziák, melyek a Nagy-Szamos, Beszterce és Sajó folyók mentén terültek el. A *Belső-Szolnoki egyházkörben* a dokumentáltan vagy valószínűsíthetően létező unitárius települések, a 17. század első felében fennálló közigazgatási beosztás szerint, több vármegye területén helyezkedtek el. Ezek a vármegyék:

*Belső-Szolnok vármegye*, mely az egykori Sóút keleti, Erdély belsejébe eső részén alakult ki. Ez volt a hét erdélyi vármegye közül a legészakabbi. Székhelye

<sup>8</sup> Kénosi–Uzoni: i. m.

Dés volt. 1876-ban Belső-Szolnokot Szolnok-Doboka néven Doboka vármegye és a Kővárvidék nagy részével összevonták.

*Doboka vármegye* az Erdélyt nyugat-keleti irányban átszelő ún. „országút-vármegyék” egyike volt. A vármegye a történelmi Erdély területét a Meszes-hegységtől a Borgói-hágóig egy keskeny sávban szelte át.

*Kővárvidéke* 1566–1876 között állt fenn. Közép-Szolnok megyéből különítették el, mint a névadó vár kerületét. 1876-ban Szatmár és Szolnok-Doboka között osztották szét. Székhelye Magyarberkesz volt. Ma a Kővárvidék részben Szilágy, részben Máramaros megyéhez tartozik.

*Beszterce vidéke.* Az Erdély északkeleti kapuját őrző Beszterce, a szászok észak-erdélyi székhelye, szabad királyi város környéke volt. A 16. században autonóm közigazgatási terület Belső-Szolnok és Doboka vármegye közé ékelve, a Beszterce és a Sajó folyó völgyét foglalta magában. 1876-ban Beszterce és Naszód vidékét Belső-Szolnok és Doboka vármegyei falvakkal bővítve Beszterce-Naszód megyévé szervezték.

Az egyesült Szamos, Kis-Szamos, Sebes-Körös és Almás folyók köze mondhatni teljesen unitárius volt. Nagybánya és Magyarláros vidékén is sok unitárius egyházközség volt, amelyek úgyszintén a *belső-szolnoki* egyházkört alkották. A Kis-Szamostól keletre, részint az odanyúló völgyekben úgyszintén sok unitárius egyházközség volt.<sup>9</sup>

Az unitárius történetírás dokumentumai alapján az alábbi településeken is szerveződő unitárius egyházközösségekről, anya- és leányegyházakról tudunk: Szamosfalva, Györgyfalva, Pata, Ajtón, Kolozs, Alsó- és Felső-Szovát, Kályán, Mocs, Botháza, Vajdakamarás, Apahida, Alsó- és Felső-Zsuk, Gyulatelke, Bonchida, Szék, Szamosújvár, Száva, Apáti, Császári, Mikola, Meleg-Földvár, Kékes, Veresegyháza, Aranyosszentmiklós, Buza, Budatelke, Szentbenedek, Bálványosvár-alja, Árpástó és Bethlen. A Nagy-Szamosba ömlő Beszterce mellékén és a szomszédos völgyekben pedig: Sárvár, Sajóudvarhely, Sajókeresztúr, Oláhbuda, Sófalva, Sólymos, Vízszilvás is egykoron unitárius egyházközségek voltak.

Ezeken kívül Fehéregyházán, Jádon, Mikeházán, Király-Németin, Dipsén, Szúkeréken, Nagy-Demeteren is volt unitárius eklézsia.

A dokumentált egykori unitárius települések neve mellett nem egy helyen ismeretes a templom használatbavételének ideje és az ott szolgáló lelkészek neve is, ezáltal még inkább megerősítést nyer a vizsgált időszakban az unitárius egyházközségek lét ténye.

<sup>9</sup> Kanyaró Ferenc: Unitáriusok Magyarországon a XVI. és XVII-ik száz évben. *Keresztény Magvető*, 23. évf. (1888). 226.

Az alábbiakban az egyházkört alkotó települések ismert adatait, a térinformatikai adatbázis lényegi információit egy táblázatban – településkataszterbe rendszerezzük. Ebben a táblázatos formában mutatjuk be a korabeli vármegye-rendszeri beosztás szerint azokat a településeket, amelyek a 16–17. században feltételezhetően unitárius egyházközségekkel rendelkeztek (lásd *táblázat*).

## Településkataszter

### I. A Belső-Szolnoki Unitárius Egyházkör egykori települései

TELEPÜLÉS NEVE MAI (RÉGI) ELNEVEZÉS	UNITÁRIUS EGYHÁZKÖZSÉG LÉTE			TEMPLOM A KÖZÖSSÉGÉ	IDŐSÍKOK SZERINTI KÖZIGAZGATÁSI BESOROLÁS				
	-tól	-ig	n. a.		Igen/ Nem	17. sz. eleje	1787	1857	1910
1	2	3	4	5	6	7	8	9	10
1 Alór (Alsó-Ór)	1571	1602			B-Sz	B-Sz	Sz-D	Sz-D	K
2 Bálványosváralja	-	-	x		B-Sz	B-Sz	Sz-D	Sz-D	K
3 Csicsógyörgyfalva	-	-	x		B-Sz	B-Sz	Sz-D	Sz-D	B-N
4 Csicsókápolna (Kápolna)	1571	1602		x	B-Sz	B-Sz	Sz-D	Sz-D	Szl
5 Csicsóújfalu	1571	1602			B-Sz	B-Sz	Sz-D	Sz-D	B-N
6 Dész	1568	1621		x	B-Sz	B-Sz	Sz-D	Sz-D	K
7 Désakna	1571	1621		x	B-Sz	B-Sz	Sz-D	Sz-D	K
8 Felőr (Felső-Ór)	1571	1622		x	B-Sz	B-Sz	Sz-D	Sz-D	B-N
9 Kozárvár	1571	1602		x	B-Sz	B-Sz	Sz-D	Sz-D	K
10 Mikeháza	1571	1602		x	B-Sz	B-Sz	Sz-D	Sz-D	K
11 Péntek (Oláhpéntek)	1571	1662			B-Sz	B-Sz	Sz-D	Sz-D	K
12 Retteg	1566	1624			B-Sz	B-Sz	Sz-D	Sz-D	B-N
13 Radácszinye	1593	1638			B-Sz	B-Sz	Sz-D	Sz-D	K
14 Szentbenedek	1573	1602			B-Sz	B-Sz	Sz-D	Sz-D	K
15 Alparét	1592	1622			B-Sz	B-Sz	Sz-D	Sz-D	K
16 Csákgórbó	-	-	x		B-Sz	B-Sz	Sz-D	Sz-D	Szl
17 Gyurkapataka	1594	1716			B-Sz	B-Sz	Sz-D	Sz-D	K
18 Páncélcseh	1571	1638		x	D	B-Sz	Sz-D	Sz-D	K
19 Récekeresztúr	1571	1693		x	B-Sz	B-Sz	Sz-D	Sz-D	K
20 Tormapataka	-	-	x		B-Sz	B-Sz	Sz-D	Sz-D	Szl
21 Vajdaháza	1571	1638		x	D	B-Sz	Sz-D	Sz-D	Szl
22 Alsóilosva	1571	1840			B-Sz	B-Sz	Sz-D	Sz-D	B-N
23 Árpástó	1571	1622			B-Sz	B-Sz	Sz-D	Sz-D	B-N
24 Bethlen	1571	1745			B-Sz	B-Sz	Sz-D	Sz-D	B-N
25 Bethlenkeresztúr (Sajókeresztúr)	1571	1625		x	D	T	Sz-D	Sz-D	B-N
26 Csicsókeresztúr	1571	1622			B-Sz	B-Sz	Sz-D	Sz-D	B-N
27 Felsőilosva	-	-	x		D	T	Sz-D	Sz-D	B-N
28 Magyardécse	-	-	x		B-Sz	B-Sz	Sz-D	Sz-D	B-N
29 Sajósárvár	1596	1603		x	D	T	Sz-D	Sz-D	B-N
30 Sajóudvarhely	1571	1622			D	T	Sz-D	Sz-D	B-N

	1	2	3	4	5	6	7	8	9	10
31	Somkerék	-	-	x		D	T	Sz-D	Sz-D	B-N
32	Aranyosszent- miklós	1571	1704			D	B-Sz	Sz-D	Sz-D	B-N
33	Búza	1571	1602			D	B-Sz	Sz-D	Sz-D	K
34	Dellőapáti (Apáthi)	1571	1622		x	D	B-Sz	Sz-D	Sz-D	B-N
35	Kékes	1595	1638			D	B-Sz	Sz-D	Sz-D	B-N
36	Melegföldvár	1571	1794		1687-ig	D	B-Sz	Sz-D	Sz-D	K
37	Mezőveresegyháza	1594	1638		x	D	B-Sz	Sz-D	Sz-D	B-N
38	Szászsombor	-	-	x		D	B-Sz	Sz-D	Sz-D	B-N
39	Vasasszentiván (Császári)	1571	1602			B-Sz	B-Sz	Sz-D	Sz-D	K
40	Dengeleg	-	-	x		B-Sz	B-Sz	Sz-D	Sz-D	K
41	Füzesmikola (Mikola)	1571	1602		x	B-Sz	B-Sz	Sz-D	Sz-D	K
42	Girólt	1571	1602			B-Sz	B-Sz	Sz-D	Sz-D	K
43	Iklód(Nagyiklód)	1596	1655			D	B-Sz	Sz-D	Sz-D	K
44	Iklód (Iklódszentivány)	-	-	x		D	B-Sz	Sz-D	Sz-D	K
45	Kecsedszilvás	1571	1690		x	D	B-Sz	Sz-D	Sz-D	K
46	Kendilóna	1579	1641		x	D	B-Sz	Sz-D	Sz-D	K
47	Magyarköblös	1578	1638		x	D	B-Sz	Sz-D	Sz-D	K
48	Néma	1584	1621			B-Sz	B-Sz	Sz-D	Sz-D	K
49	Szamosújvár	1571	1602			B-Sz	B-Sz	Sz-D	Sz-D	K
50	Szék	1571	1638			D	B-Sz	Sz-D	Sz-D	K
51	Széplak	-	-	x	x	B-Sz	B-Sz	Sz-D	Sz-D	K
52	Szilkerék (Szúkerék)	1571	1638			B-Sz	B-Sz	Sz-D	Sz-D	K
53	Vízszilvás	1571	1638			D	B-Sz	Sz-D	Sz-D	K
54	Oláhfordorháza	-	-	x		B-Sz	B-Sz	Sz-D	Sz-D	Szl
55	Magyarláp	1571	1638			B-Sz	B-Sz	Sz-D	Sz-D	MM
56	Alsóbudak	1571	1616			D	T	B-N	B-N	B-N
57	Dipse	-	-	x		D	T	B-N	B-N	B-N
58	Fejéregyháza (Kisfehéregyház)	1571	1602			D	T	B-N	B-N	B-N
59	Királynémeti	-	-	x	x	D	T	B-N	B-N	B-N
60	Sajószentiván	-	-	x		D	T	B-N	B-N	B-N
61	Sófalva	-	-	x		D	T	B-N	B-N	B-N
62	Szászszentgyörgy	-	-	x		D	T	B-N	B-N	B-N
63	Jád	1599	1622			D	T	B-N	B-N	B-N
64	Nagydemeter	1593	1638			D	T	B-N	B-N	B-N
65	Pinták	1571	1698			D	T	B-N	B-N	B-N
66	Sajósolymos	-	-	x		D	T	B-N	B-N	B-N
67	Makód (Szamosmakód)	-	-	x		D	B-Sz	B-N	B-N	B-N
68	Oláhszentgyörgy	1571	1850			D	T	B-N	B-N	B-N
69	Tihó	1571	1638			B-Sz	B-Sz	Szl	Szl	Szl
70	Budatelke	-	-	x		D	T	K	B-N	K
71	Magyarkályán	1571	1600		x	K	T	K	K	K
72	Mezőszava	1592	1638		x	D	B-Sz	K	K	K
73	Vajdakamarás	1571	1723		x	K	T	K	K	K
74	Bodonkút (Bur- jánosoláhbuda)	-	-	x		D	K	K	K	K
75	Nagybánya	1593	1651		x	Sz	Sz	Sz	Sz	MM

*Megjegyzés:* A településkataszterben a települések felsorolása az 1876-os közigazgatási beosztás járási hovatartozása szerint történt.

*Szolnok-Doboka (Sz-D) vármegye* 1876-ban alakult *Belső-Szolnok (B-Sz) vármegye* és Doboka vármegye legnagyobb részéből, kiegészítve a Kővárvidék egy részével.

*Beszterce-Naszód (B-N) vármegye* 1876-ban alakult Beszterce vidéke és Naszód vidéke, valamint Doboka vármegye és Belső-Szolnok vármegye egyes részeinek összevonásával.

*Kolozs (K) vármegye* a 11. században alakult. Az ország 1541-es három részre szakadása után a vármegye területe az Erdélyi Fejedelemséghez tartozott.

*Torda-Aranyos (T-A) vármegye* 1876-ban alakult Torda vármegye nyugati részének és Aranyosszéknek, továbbá Alsó-Fehér vármegye egy részének az összevonásával.

*Közép-Szolnok (K-Sz) vármegye* 1876-ban alakult Kraszna vármegye és Közép-Szolnok vármegye egyesítésével, kiegészülve Doboka vármegye Egregyi járásával.

*Doboka (D) vármegye* egyike az 1876-os megyerendezés során megszűnt erdélyi történelmi vármegyéknek. Az 1876. XXXIII. törvénycikk a vármegyét megszüntette, területét felosztotta Szolnok-Doboka, Beszterce-Naszód, Kolozs és Szilágy vármegyék között.

*Szilágy (Szl) vármegye* 1876-ban alakult Kraszna vármegye és Közép-Szolnok vármegye egyesítésével, kiegészülve Doboka vármegye Egregyi járásával.

A 16–17. századi Belső-Szolnok vármegye településeinek tanulmányozása<sup>10</sup> olyan megközelítő következtetésre adnak lehetőséget, hogy amennyiben egy falu nagy valószínűséggel sorolható a magyar vagy szász lakossággal is bíró települések közé, akkor az egyháztörténeti adatokban úgyszintén nagy valószínűséggel római katolikus, református, evangélikus vagy unitárius egyházközségre, iskolákra is találunk utalásokat. Külön feladatként jelentkezik Belső-Szolnok egyházkör kiterjesztésének területi meghatározása, az egyházkörhöz tartozó egykori eklézsiák ide történő besorolása. Uzoni<sup>11</sup> és Kanyaró<sup>12</sup> és egyéb tanulmányok több települést is ehhez az egyházkörhöz sorolnak, annak ellenére, hogy a 16.

<sup>10</sup> Kádár József et al: *Szolnok-Doboka vármegye monográphiája*. Deés 1900–1905. I–VII. köt.

<sup>11</sup> Kénosi–Uzoni: i. m.

<sup>12</sup> Kanyaró Ferenc: i. m.

század végén, illetve a 17. század elején közigazgatásilag a dobokai vármegyékhez tartoztak.

A kolozs-dobokai egyházkör, mely régebben kolozsi, vagy kolozsvári néven szerepelt, már a 16. században bekebelezte a volt dobokai egyházmegye azon községeit is, melyek lelkészeikkel együtt az unitárius vallásra tértek át. Feltételezhetően azok a települések, melyekre Uzoni utal, úgyszintén akkor kerülhettek a belső-szolnoki egyházkörhöz. Véleményünk szerint: a belső-szolnoki egyházkör „*térfoglaló* vagy *megtartó erejének*” a meghatározása érdekében feltehetően akkor járunk el helyesen, ha nem, mint belső-szolnoki egyházkörhöz tartozó eklézsiákra hivatkozunk, hanem mint Belső-Szolnok, illetve Doboka vármegyékhez tartozó településekre, melyeken egykoron létező unitárius egyházközségek voltak. Ugyanez a megállapítás vonatkozik a kolozsi egyházkörhöz sorolt településekre is, melyek a korabeli Doboka vármegye területéhez tartoztak.

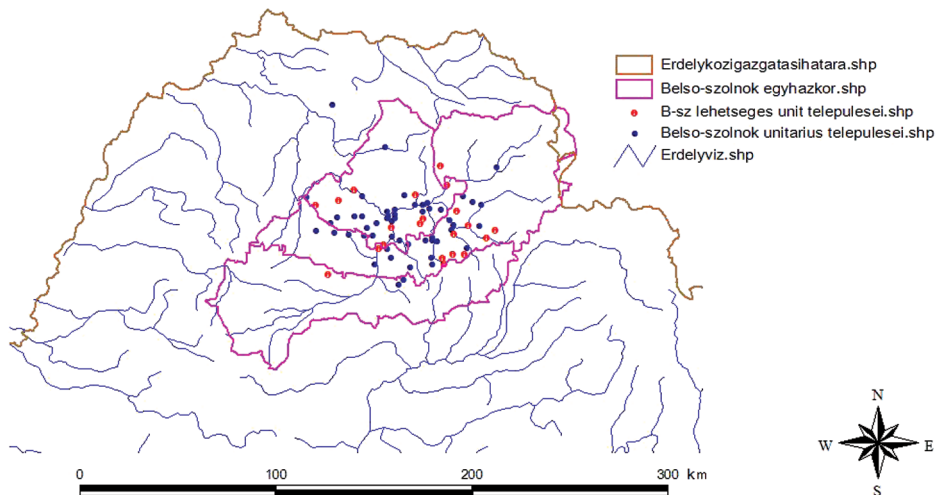
A települések helye, az eklézsiák létezésének időintervalluma a mellékelt térképen a csatolt térinformatikai adatbázis segítségével lekérdezhetők. A táblázatban és az adatbázisban szereplő településregiszter nem teljes, mert a folyamatábrán is látható keresési algoritmus alapján sem érhető el a teljesség. A térinformatikai adatbázisban található településeket két síkban ábrázoltuk. Az egyik síkon azokat a településeket ábrázoltuk, amelyek esetében valamilyen szinten dokumentált adatokat találtunk az eklézsia létezését illetően. A másik síkon pedig azokat a településeket, amelyek esetében az egyes unitárius egyháztörténeti leírásokból csak „tudjuk”, hogy egykoron létezett unitárius egyházközség, de a létezését igazoló időintervallumra utaló adatot eddig nem találtunk. Ezek a síkok egymásra vetíthetők, így a településkataszterben eddig felvett unitárius eklézsiával rendelkező települések egy szelvényen is megjeleníthetők.

Az általunk megszerkesztett térképrendszeren érzékelhető az unitárius egyház *térfoglaló* vagy *megtartó erejének* térbeli terjeszkedése, illetve csökkenése a 16. század második és a 17. század első felében Belső-Szolnok és Doboka vármegye területén elterülő Belső-Szolnok egyházkör esetében. Megállapíthatjuk, hogy a „teljes” településkataszter felépítése további egyháztörténeti kutatások nélkül nem képzelhető el.

## Összefoglalás

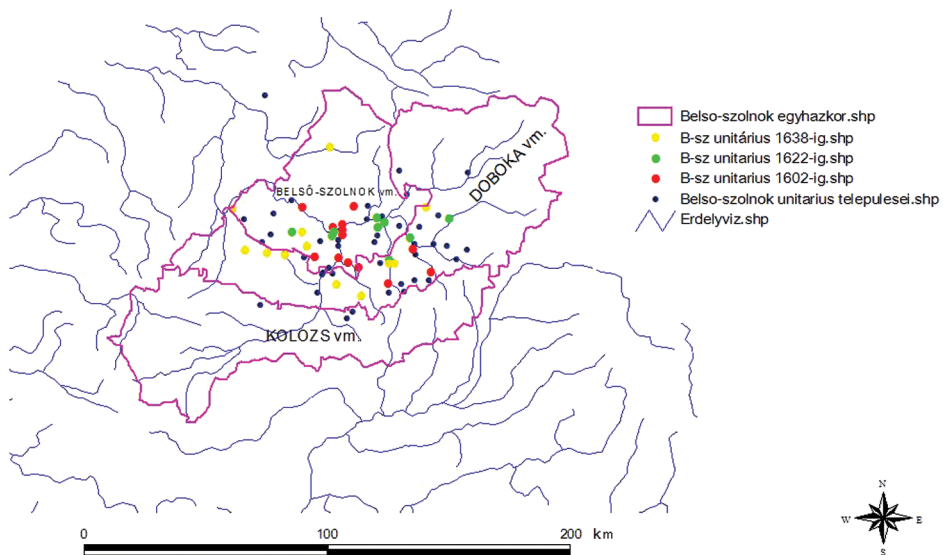
Tanulmányunkban az egyháztörténeti források alapján megállapítható, hogy a térinformatikai alapú településkataszterben felvett és a térképen ábrázolt 75 településből 54 település esetében konkrét utalást találtunk a 16. században létrejött unitárius egyházközségekről és ezek létezésének időintervallumáról. A

EGYKORI BELSŐ-SZOLNOKI EGYHÁZKÖR  
DOKUMENTÁLT ÉS LEHETSÉGES EGYHÁZKÖZSÉGI



1. ábra

EGYHÁZKÖZSÉGI LÉT IDŐINTERVALLUMAI AZ  
EGYKORI BELSŐ-SZOLNOKI EGYHÁZKÖRBE



2. ábra

folyamatábrán is megjelölt – unitárius történeti leírásokból „tudjuk” – kategóriába sorolható 21 település esetében, azonban semmilyen konkrét időpontra nem találtunk utalást, tehát az egyházközség léte csak valószínűsíthető (1. ábra). Ami a templomok birtokbavételének és használatának, majd ennek elvesztésének időpontja még inkább a valószínűsíthető időkategóriába sorolható.

A településkataszterben felsorolt egykori unitárius egyházközségek léte, az általunk eddig felhasznált irodalmi adatok szerint, három jól elkülöníthető időintervallumra korlátozódnak, melyek jól ábrázolhatók a térképen is (2. ábra).

Ezek a periódusok a megalakulást követően az általánosan elfogadott 1571-es évet mint az adott egyházközség keletkezésének évét feltételezve sorban:

1571–1602 időintervallum. Melynek vége egybeesik a Basta-féle pusztításokkal, ennek következtében nemcsak az egyes egyházközségek, hanem a települések is elpusztultak;

1571–1622 időintervallum. Melynek vége egybeesik a Bethlen Gábor erdélyi fejedelem (1613–1629) idejében zajló ellenreformációs törekvésekkel;

1571–1638 időintervallum. 1638-ban az egyházközségek I. Rákóczi György fejedelem rendelete miatt kénytelenek voltak áttérni a református vallásra.

A fentebb megjelölt periódusok után megmaradt egyházközségek létének története nagyon egyedi. A 17. század második felétől kezdve az egyes egyházközségek megszűnése vagy a lakosság asszimilációjával, elvándorlásával vagy az erdélyi unitárius nemesi családok teljes gazdasági vagy fizikai megsemmisülésével magyarázható.<sup>13</sup> Azonban ennek elemzése meghaladja jelen tanulmányunk kereteit, de a térinformatika alapján szerkesztett unitárius egyházközségi lét térbeliségének változása és ezáltal kirajzolódó „*térfoglaló* vagy *megtartó erő*” hatótávolsága további kutatásra serkentheti az egyháztörténettel foglalkozó szakembereket.

<sup>13</sup> Horn Ildikó: *Hit és hatalom. Az erdélyi unitárius nemesség 16. századi története.* Balassi Kiadó, 2009, Budapest.