

Adalékok a tájnyelvi szókincs vizsgálatához egy tájnyelvi atlasz készítésének reményében*

SEBESTYÉN ÁRPÁD Imre Samu 70. születésnapjára írta azokat a sorokat, amelyekkel az ő köszöntésére írt munkánkat is kezddhetjük: „Mint annyi más esetben, önála is a szülőföld népnyelvéhez való ifjúkori kötődés ébresztette fel a tudományos érdeklődést a dialektológia iránt” (SEBESTYÉN 1987: 507–8). Gacsályból indulva Szatmár majd az egész északkeleti régió nyelvének kutatója, a debreceni Csúry-iskola méltó folytatójaként a kutatások ösztönzője, szervezője lett. Több mint harminc évvel ezelőtt írta meg a részeredményeket is felmutató „Egy tájnyelvi atlasz tervéről” (SEBESTYÉN 1962: 83–92) című tanulmányát, amelyben a Tisza–Szamos vidékének, még konkrétabban a terület északi részének, a Tiszahát–Túrhát–Erdőhát és az északi Szamoshát vidékének nyelvjárását, nyelvjárásának változását vizsgálta volna. Munkájában vázolta az adott terület településtörténetét, nyelvjárási jellemzőit, sőt nyelvjáráskutatásának történetét is. Részletezte a vizsgálandó jelenségek körét hangsúlyozva: „a táji atlaszok és a Nagy Magyar Nyelvatlasz összemérhetőségét lehetőleg fokozni kell. Ez nemcsak azzal érhető el, hogy a nagy atlasz kötelező címszavait felvesszük a táji atlasz anyagába, hanem azzal is, ha a speciális táji jelenségek tükröztetésekor is igyekszünk olyan címszókat felhasználni, amelyek amott szerepelnek” (i. m. 87–8). Már ekkor kiemeli a magyar dialektológiában csak később előtérbe kerülő változásvizsgálat fontosságát: a tervezett tájnyelvi atlasz jelentőségét fokozná, hogy „Félig-meddig történeti vonatkozású tanulságokkal járna a mai állapotnak a CSÚRYTÓL származó leírással való összevetése is. A CSÚRY gyűjtése (1909–1914) óta eltelt fél évszázad sok vonatkozásban erősebb változást eredményezett, mint a megelőző három évszázad” (i. m. 87).

Az eredmények mellett azonban már ebben a tanulmányában is utal SEBESTYÉN ÁRPÁD a munka korlátaira, 1982-ben a tájnyelvi atlaszok szükségességét hangsúlyozó szombathelyi szimpozionon pedig a következőket mondja: „a kijelölt területről ... nem lehet egy „klasszikus” formájú, tehát a területet mintegy körülölelő nyelvatlaszt készíteni. A vidék legfontosabb nyelvjárási jelenségei ugyanis mind túlnyúlnak az államhatárokon, ráadásul három állam területén

* A gyűjtés az FKFP 0890/97. sz. és az OTKA T 025 237. sz. pályázat keretében történt.

folytatódnak: Szlovákia, Szovjetunió és Románia magyarlakta részeire terjednek át” (SEBESTYÉN 1982: 194).

A bekövetkezett történelmi, politikai változások ezt az akadályt elhárították, így talán — több mint harminc év után — lehetőség nyílik SEBESTYÉN ÁRPÁD tervének megvalósítására. Az utóbbi években különböző elnyert pályázatok keretében a hármás határ mentén nyelvföldrajzi, szociolingvisztikai és változásvizsgálatokat végzünk. SEBESTYÉN ÁRPÁD tervezete, azt követő munkái, illetve az irányítása alatt született tanulmányok ösztönzést és nagy segítséget jelentenek gyűjtőmunkánkban. Szeretnénk és reméljük, hogy eredményeink majd adalékokat adhatnak egy regionális atlaszhoz.

Ünnepeltünk maga is figyelmeztet: „az ilyen jellegű gyűjtőmunka természetéből következő, hogy a gyűjtés folyamán részeredményeket publikálni nemigen lehet. Aki tehát vállalja, hogy évekig minden szabad idejét erre áldozza, kiesik egyéb publikációs lehetőségekből is” (SEBESTYÉN 1982: 196). Úgy gondoljuk azonban, hogy legmúltóbban mégis néhány — valóban — részeredmény közzétételével köszönhetjük Sebestyén tanár urat.

Gyűjtőmunkánk során hangtani, alaktani, szókincstani, kisebb mértékben frazeológiai jelenségek szóföldrajzi, szociolingvisztikai és változásvizsgálatát végezzük. Köszöntő munkánkban a szókincstani vizsgálatok néhány eredményéről szeretnénk beszámolni. Tesszük ezt azért is, mert SEBESTYÉN ÁRPÁD több munkájában elsősorban a szókincs vizsgálatát szorgalmazta, hiszen a társadalmi és a gazdasági, illetve a nyelvi változások is leginkább a szókészletet érintik (vö. pl. SEBESTYÉN 1987: 513). Ő maga 1982-ben így fogalmaz: „Ha nyíltan szembe akarunk nézni a tényekkel, be kell látnunk, hogy a nyelvjárási szókincsgyűjtések tekintetében már évtizedek óta az utóvédharcokat vívjuk” (1982: 137). (Vö. még KISS JENŐ 1995: 170–78.)

Egyetértünk KISS JENŐVEL abban: „Tévedés volna ... azt hinni, hogy a tájszavak rövidesen kihalnak nyelvjárásainkból ... Számuk napjainkban ugyan valóban csökken, de bizonyos, hogy több-kevesebb tájszó mindig is lesz nyelvünkben” (1990: 86). Bizonyos az is, hogy a különféle típusba tartozó tájszavak nem egyforma mértékben pusztulnak ki, illetve szorulnak vissza (vö. BALOGH LAJOS 1982: 164, l. még pl. SZABÓ JÓZSEF 1976: 111, KISS JENŐ 1979: 343–46, MOLNÁR ZOLTÁN MIKLÓS 1992: 51–55, BOKOR JÓZSEF 1995).

„A szókincsbeli különbségek ... nagyon erősen jellemzik a nyelvjárásokat, legalább annyira, mint a hangtani különbségek, csak sokkal változatosabban, sokkal szélesebb keretekben, sokkal színesebben” (BENKŐ 1982: 26). A különböző nyelvjárások szókincsében található különbségek, s az a tény, hogy a tájszavak szóföldrajzi vizsgálata hozzájárulhat egy nagyobb terület nyelvjárásainak elhatárolásához a nyelvföldrajzi kutatások szükségességét is fölveti. A számos ezt hangsúlyozó véleményhez kapcsolódva mi is több kutatópontról gyűjtünk, s

ez lehetővé teheti a tájszavaknak egy-egy területhez kötését, két vagy több helyi nyelvhasználat összehasonlítását.

Szintén KISS JENŐT idézve írhatjuk: „A nyelvjárási szókincs változása számos izgalmas kérdést vet föl. Mindezekre csak konkrét adatokon nyugvó tanulmányok sorából várhatunk megnyugtató választ” (1990: 47).

SEBESTYÉN ÁRPÁD talán leginkább a hagyományos paraszti gazdálkodás „sok százra menő, sok évszázados szókészletének” nemzedékenkénti változását tartja vizsgálálandónak (vö. SEBESTYÉN 1987: 514; az ő útmutatásai alapján VARGA JÓZSEFNÉ 1982: 51–67 és KÉNER ISTVÁNNÉ 1984–85: 43–55; l. még pl. GUTTMANN MIKLÓS 1992: 19–33, uő. 1997).

A szókincs kutatásának területén a már említett jelenségleírás, változásvizsgálat és szóföldrajzi szempontok mellett (s csak zárójelben jegyezzük meg, hogy jó néhány elméleti kérdés tisztázása mellett) napjaink „kommunikatív dialektológiája” annak kutatását is szükségessé teszi, hogy a „jelrendszer milyen szociológiai és lélektani tényezőktől irányítva és befolyásolva működik” (KISS JENŐ 1990: 38).

Természetesen mostani munkánkban minden vizsgálandó szempont eredményéről még nem tudunk beszámolni, de egy részösszegzést adunk az államhatáron túli szatmári települések szókincsének változásáról és esetleges szóföldrajzi megoszlásáról.

A fentebb már említett kutatáshoz kapcsolódó 110 címszóból álló lexikai kérdőív elsősorban valódi és jelentésbeli tájszavakat, illetőleg a nyelvterület legnagyobb részén meglévő, a hagyományos paraszti élethez és gazdálkodáshoz kapcsolódó lexémákat tartalmaz. Eddigi gyűjtésünkéből kiemeltünk 40 lexikai egységet, s ezek szóföldrajzi és szociolingvisztikai összefüggéseit tárjuk fel 3 határainkon túli Szatmár megyei községben. A kiválasztott 40 címszó tematikailag a hagyományos paraszti életformához és gazdálkodáshoz kapcsolódik: kápnövények, gabonafélék, konyhakerti növények és gyümölcsök, a növényekkel kapcsolatos egyéb fogalmak (tárolás, feldolgozás), vadon termő növények, háziállatok és tulajdonságaik, vadon élő állatok. A gyűjtőmunkálatokat 1998 őszén és 1999 nyarán, vagyis Csűry Bálint gyűjtőmunkálatai megkezdése után kilencven évvel kezdtük el Szatmár megye három romániai községében: Szamosdarán, Pusztadarócon és Börvelyben.

Szamosdara és Pusztadaróc szamosháti, Börvely pedig Nagykároly környéki település. A községek földrajzi elhelyezkedése szóföldrajzi, az adatközlők kiválasztásában alkalmazott szociolingvisztikai szempontok és a SzamSz. vonatkozó adataival való összevetés pedig a változásvizsgálatot teszi lehetővé. Mivel a vizsgált települések helyi társadalma kevésbé tagolt mint a magyarországi településeké, ezért az adatközlők kiválasztásában inkább a nemzedéki elkülönülés a mérvadó.

A fenti három település közel fekszik a magyar államhatárhoz, lakóinak több mint kilencven százaléka magyar, s mindhárom beletartozik egy-egy nagyváros vonzáskörzetébe. Az infrastruktúra fejlettsége azonban a három településen nem azonos, Szamosdara, nem lévén kövezett útja, a legutóbbi időkig el volt zárva a külvilágtól, noha Szatmárnémetitől alig tíz kilométerre található. Pusztadaróc ezzel szemben a Szatmárnémetit az országhatárral összekötő út mentén fekszik, lakói Szatmárra jártak be dolgozni régebben. Börvelyt Nagykárolyval kövezett út köti össze, pezsgő kulturális élet és viszonylagos anyagi jólét jellemzi. A három településen tehát a nyelvjárás fejlődésére nem azonos külső körülmények hatottak, ennek ellenére mégis hasonló tendenciák figyelhetők meg a szókincs használatában.

Vizsgált korpuszunkat a magyarországi gyűjtéseinkkel összevetve szembevetnő, hogy itt lényegesen kevesebb a kihalt, kihálóban lévő vagy éppen archaikus tájszók száma, s ugyanakkor kisebb arányban élnek a tájszók mellett a köznyelvi lexémák (vö. P. LAKATOS–T. KÁROLYI 1996: 21–24). Mindössze a 'kalász' jelentésben használt *buzafű*, *árpafű*, a 'gabona' jelentésű *élet* tájszókat szorította ki a köznyelvi megfelelő, továbbá a denotátum megváltozása következtében vált archaikussá a széna tárolására használatos *abora*, és a roszból főzött *gabonórijum*, *gabonapájinka*. Szamosdarán már csak három idős férfi emlékezik az előbbi szóra, s az utóbbi tájszókat Darán két idős férfi, Börvelyben pedig mindössze egyetlen idős nő ismeri. Szinte egyáltalán nem használják a köznyelvi megfelelőit a következő szavaknak: *paszuj*, *köszméte*, *berbenceji szilva*. A passzujjal szemben a *bab*-ot az egyik idős börvelyi adatközlő urasnak minősítette.

A vizsgált települések tájszókészlete nagyobb részben megegyezik, csupán a kukorica, a kukorica címere, szára és a kukoricát héjától megfoszt fogalmának megnevezésében rajzolódik ki határozott szóföldrajzi megoszlás: a kukoricát Szamosdarán és Pusztadarócon *málé*-nak, Börvelyben *tengeri*-nek hívják, az első két községben *berkéje* van a málénak, az utóbbiban *virágja* a tengerinek, a kukorica levelet és csövet is tartalmazó szára *kóro* a két szamosdarái községben, *szár* Börvelyben, s amikor a kukoricát a héjától megfosztják, akkor Darán *hántják*, Darócon *suskázzák*, Börvelyben *suskázzák*, *csuházzák*, esetleg *hántják*.

A tájszók használatában nemenkénti különbség leginkább a kukorica selyme és a vadrózsa termésének elnevezésében érhető tetten. A nők kislányként a kukorica csövéből babát készítettek, ezért a férfiakkal ellentétben a kukorica selymét *hajának*, esetleg *bajuszának* mondják. A SzamSz.-ban közölt *segvakarcs* 'a vadrózsa termése' jelentésben Szamosdarán és Pusztadarócon is él még, de az előbbi településen — valószínűleg vulgáris minősítése miatt — idegenek előtt csak férfiak használták, a nők a fogalmat a *hecserli* ~ *hecselli* elnevezésekkel illették.

A három település közül Szamosdara lakói őrizték meg legnagyobb mértékben anyanyelvjárásukat, Börvelyben fogadják be leginkább az újításokat. Ezt bi-

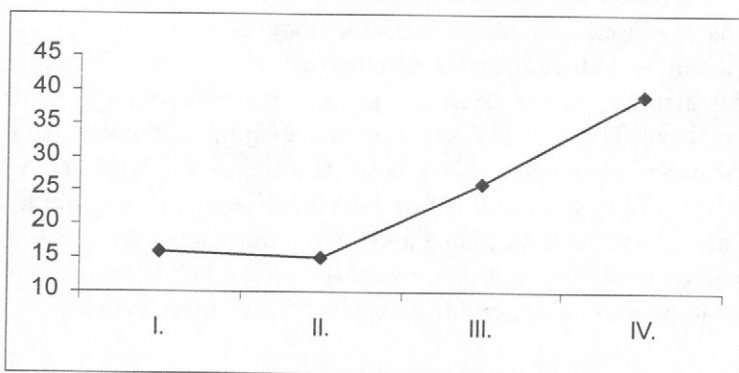
zonyítja például a valódi tájszók ismeretének és használatának aránya is: Szamosdara 80%, Pusztadaróc 71% és Börvely 42 %.

A szinkrón változásvizsgálat (vö. SEBESTYÉN 1988: 303) azt bizonyítja, hogy a vizsgált településeken az egyes nemzedékek tájszóismerete között nincs olyan nagyarányú különbség, mint az államhatár innenső oldalán (vö. P. LAKATOS–T. KÁROLYI 1996: 21–4).

Nemzedékek	Tájszók %	Féldialektális (mixt) %	Köznyelvi %	Adathiány %	Összesen	Csak köznyelvi %					
I. 60 év fölött	272	63	19	4	115	27	28	6	434	69	16
II. 40–60 év	173	62	13	5	69	25	26	8	284	42	15
III. 20–40 év	69	48	6	4	51	35	18	13	144	37	26
IV. 14–20 év	46	46	4	4	27	27	24	23	101	39	39

A köznyelvi és tájnyelvi lexémák ismerete az egyes nemzedékek körében

Nincs lényeges különbség a vizsgált fogalmak köznyelvi megnevezésének ismeretében. A harmadik generáció tagjai, vagyis a fiatal felnőttek ismerik legnagyobb arányban a lexémák köznyelvi megfelelőit, valószínűleg azért, mert napjainkban is ők a legmobilabbak, Magyarországra vagy a környező nagyvárosokba járnak dolgozni. A legidősebbek és a legfiatalabbak korpuszában azonos arányban fordulnak elő a köznyelvi megnevezések, hiszen az iskolás korú fiatal, ha nem mozdult még ki huzamosabb időre szülőfalujából, s az iskolában nem szerzett ismeretet az egyes növényekről és állatokról, nem használja a standard megnevezést: *gabona* 'rozs', *birke*, *hombár*, *murok*, *köszméte* stb.



A kihálóban lévő tájszók shálalékos megoszlása az egyes nemzedékek nyelvében

Ugyanakkor — amint azt a fenti grafikon is jól szemlélteti — a negyedik nemzedék tagjai azok is, akik a tájszók megközelítőlég negyven shálalékát már

nem ismerik vagy nem használják, hiszen vagy nem kerülhettek már tárgyi kapcsolatba a denotátummal *tajiga* 'ló vontatta, könnyű kétkerekű fogat', *abora* 'széna tartására szolgáló alkotmány', *gobonórium* ~ *gabonapájinka* 'rozsból főzött pálinka' (vö. pl. VARGÁNÉ 1983:65), vagy az iskolában tanultak a denotátumról, de nem kerülnek vele nap mint tárgyi kapcsolatba, ezért csak a köznyelvi megnevezéssel illetik: *ebihal*, *denevér*, *pióca*, *sündisznó* stb. Az adathiány és a csak köznyelvi szavak ismeretének aránya nemzedékenként párhuzamosságot mutat, mindkét adat azt bizonyítja, hogy a harmadik és negyedik nemzedék nyelvében megnő a kihalt tájszavak száma (vö. KÉNER ISTVÁNNÉ 1984–85: 50–52). A legfiatalabbak körében a legnagyobb mértékű adathiány a növényekkel kapcsolatos egyéb fogalmak (*csigér*, *gabonapájinka*, *hombár*, *tajiga* stb.) körében mutatható ki: 36%, s ez mindenképpen a hagyományos paraszti életmód megváltozásával hozható kapcsolatba.

A fogalomkörök szerinti összesítés tanúsága szerint a vizsgált gyümölcsöknek csak a tájnyelvi elnevezését ismerik az adatközlők: *berbenceji szilva*, *köszméte*. Mindössze egy nyugdíjas tanító említette meg a tájszó mellett a gyümölcsök köznyelvi megnevezését: *besztercei szilva*, *egres*. A konyhakerti növények megnevezésére minden nemzedék nagyobb arányban használja a tájszót, mint a kapásnövényekére, valószínűleg azért, mert a kollektív gazdaságban inkább kapásnövényeket termeltek. Ha a vadon termő növények és állatok megnevezését vetjük össze, azt tapasztaljuk, hogy a vadon termő növényeket *csalán*, *csipkebogó* stb. az egyes nemzedékekben kétharmad arányban tájszóval említik, a vadon élő állatok (*denevér*, *pióca* stb.) megnevezésére viszont már lényegesen kisebb arányban használják a dialektális formákat, s a tájnyelvi–köznyelvi változatok használatában markáns nemzedéki különbségek rajzolódnak ki, a fiatalok — a fentebb már említett okok következtében — inkább a köznyelvi neveket, míg a középkorúak és idősek a tájszókat részesítik előnyben.

Ünnepeltünk valódi változásvizsgálatnak azt tekinti, „ha az időtengelyen való elmozdulás alapján mérjük össze az egyén, a kis csoport vagy a faluközösség nyelvhasználatát” (1988: 302), Szamosdarán gyűjtött adatainkat tehát összevettük a SzamSz. adataival, s a következő tanulságokat szűrtük le: A köznyelvnek a nyelvjárásokra gyakorolt hatása következtében itt is megindult a nyelvjárások bomlása, a változások iránya a köznyelv felé mutat, de a változások lefolyása a sajátos történelmi-politikai okok, illetőleg a helyi társadalmak tagoltságában mutatkozó különbségek következtében nem olyan gyors, mint a határon innen.

A Csűrű idejében még élő tájszavaknak mindössze tizenkét százaléka halt ki: *aprómarha* 'baromfi', *buzafű* 'kalász', *élet* 'gabona', *gabonórium* 'rozspálinka', *pupperege* 'denevér'. A régi tájszavak egy kis hányadát egy másik tájnyelvi vagy éppen regionális köznyelvi szó szorítja fokozatosan vissza: pl. az *aprómarhá-t* a *baromfi*, a *segyakarcs*-ot a *hecselli*, a *kolompér-t* a *krumpli*. Az elmúlt

kilencven évben kerülhettek be a nyelvjárásba a következő szavak: *denevér, szárnyasegér, kalász, krumpli, kukac, majorság, sárgarépa, sündiszó* stb., s ma már azt mondhatjuk, hogy a tájszó mellett az emberek nagyobb része, ha nem is használja, de mindenképpen ismeri a vizsgált fogalmak köznyelvi elnevezését, természetesen csak akkor, ha a köznyelvben megvan a fogalom.

E néhány részeredmény is igazolja azon kutatási hipotézisünket, hogy a nyelvi változások lefolyása az államhatáron túli nyelvjárásokban lassúbb, az itt található helyi nyelvjárások az államhatár innenső oldalán már kihalt vagy éppen kihalóban lévő dialektális sajátságok jó részét is megőrizték, de ugyanakkor már a vizsgált területen is számolni kell az egyes nyelvváltozatok szociolingvisztikai tagolódásával. Bízunk abban, hogy miután az államhatár innenső oldalán is befejeztük a kutatómunkát, ismét bebizonyosodik, hogy a határ két oldalán található nyelvjárások sokkal közelebb állnak egymáshoz, mint bármely más nyelvjárástípushoz, s ezért az északkeleti nyelvjárást továbbra is a határon túli s a határon inneni nyelvjárások egységeként kell szemlélnünk.

P. LAKATOS ILONA–T. KÁROLYI MARGIT

Felhasznált irodalom

- BALOGH LAJOS (1982) A nyelvjárási szókincsgyűjtésről. In: *Dialektológiai szimpozion*. Szerk. SZABÓ GÉZA és MOLNÁR ZOLTÁN. VEAB Értesítő, Veszprém. 163–6.
- BENKŐ LORÁND (1982): A nyelvjárási monográfiák. In: *Dialektológiai szimpozion*. Szerk. SZABÓ GÉZA és MOLNÁR ZOLTÁN. VEAB Értesítő. Veszprém. 9–27.
- BOKOR JÓZSEF (1995): *Regionális lexikológiai vizsgálatok a nyugati magyar nyelvterületen*. MNyTK. 203. sz. Budapest.
- GUTTMANN MIKLÓS (1992): Összehasonlító szociolingvisztikai vizsgálat a paraszti gazdálkodás szókincsében. In: *Magyar dialektológia*. A BDTKF Kiadványa. Szerk. SZABÓ GÉZA. Szombathely. 19–33.
- GUTTMANN MIKLÓS (1997): Adalékok az ifjúság szókészletéhez empirikus vizsgálati tapasztalatok alapján. *Magyar Nyelv*, 93: 473–6.
- IMRE SAMU (1995): *Nyelvjárási szókészletünk néhány szerkezeti kérdése a magyar nyelvatlaz anyaga alapján*. Budapest.
- KÉNER ISTVÁNNÉ (1984–85): Szociolingvisztikai tanulmányok Lónya község nyelvéből. *Magyar Nyelvjárások*, 26–27.
- KISS JENŐ (1979): A nyelvjárási szókincs változásáról. *Magyar Nyelvőr*, 103: 343–6.
- KISS JENŐ (1990) *A mihályi nyelvjárás változásai 1889 és 1989 között*. MNyTK. 190.sz. Budapest.
- KISS JENŐ (1990): Gondolatok a kommunikatív dialektológiáról. In: *II. Dialektológiai szimpozion*. Szerk. SZABÓ GÉZA. 37–46.

- KISS JENŐ (1995): Észrevételek a hazai regionális lexikográfiáról. *Magyar Nyelv*, 91: 170–8.
- SEBESTYÉN ÁRPÁD (1962): Egy tájnyelvi atlasz tervéről. *Magyar Nyelvjárások*, 8: 83–92.
- SEBESTYÉN ÁRPÁD (1982a) Egy elvetélt tájatlász tanulságaiból. *Dialektológiai Szimpozium*. Szerk. MOLNÁR ZOLTÁN és SZABÓ GÉZA. VEAB Értesítő. Veszprém. 193–7.
- SEBESTYÉN ÁRPÁD (1982b): Ismertetés Kiss Jenő, Mihályi tájszótár című munkájáról. *Magyar Nyelvjárások*, 24: 137.
- SEBESTYÉN ÁRPÁD (1987): Újabb lehetőségek, feladatok és módszerek a nyelvjáráskutatásban. *Magyar Nyelv*, 83: 507–16.
- SEBESTYÉN ÁRPÁD (1988): A szamosháti népnyelv változásairól. In: *Szamosközi tanulmányok*. Szerk. MEZŐ ANDRÁS. Fehérgyarmat. 301–16.
- SZABÓ JÓZSEF (1976): Megfigyelések a nagykovácsi nyelvjárás változásáról, különös tekintettel a köznyelvi hatásra. *Magyar Nyelv*, 72: 101–13.
- VARGA JÓZSEFNÉ (1982) Szociolingvisztikai tanulmányok Osli község nyelvéből. *Magyar Nyelvjárások*, 24: 51–67.