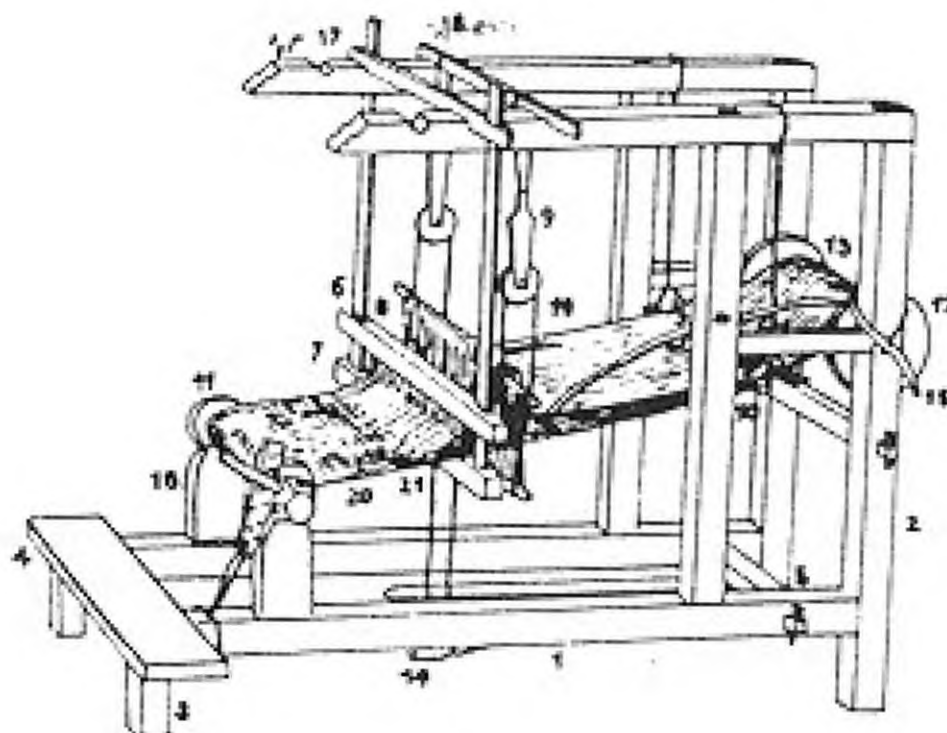
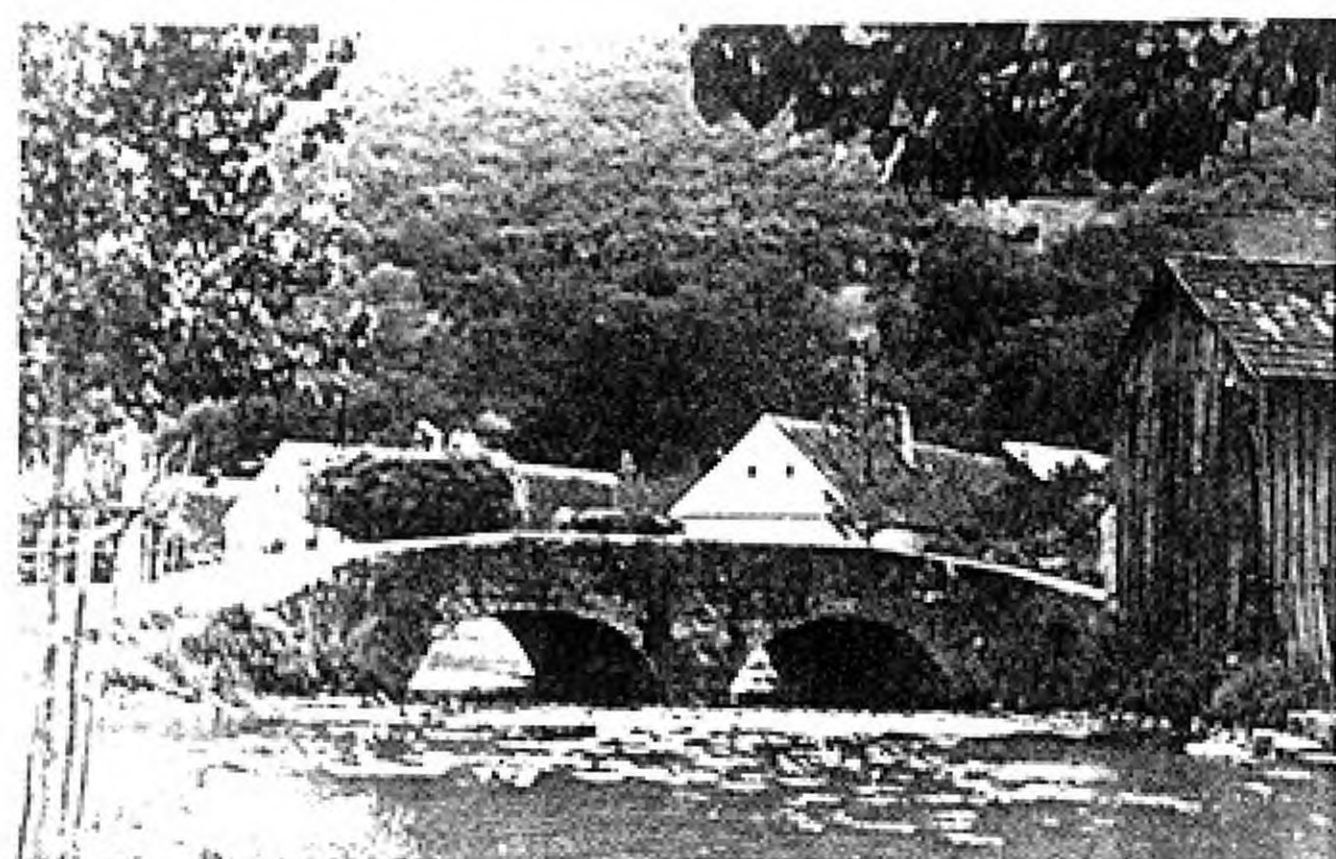
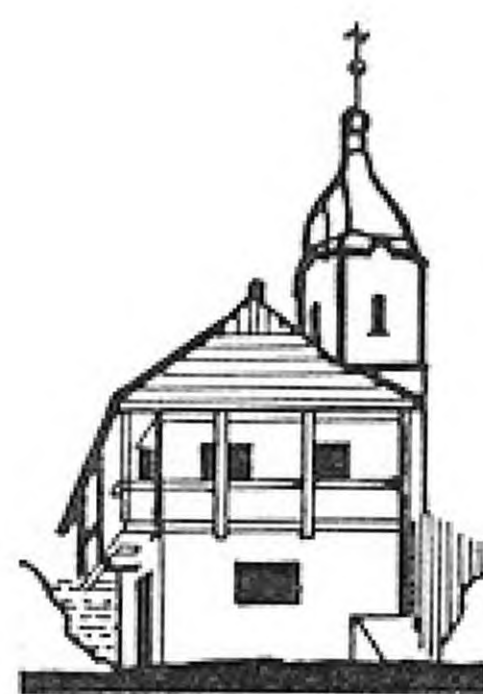




JÓSVAFŐI HELYTÖRTÉNETI FÜZETEK



6.füzet, 1997

**Kiadja: a SZINLŐ Barlangi-vendégforgalmi Kft., a
jósvafői tájház (Falumúzeum) létrehozója és
üzemeltetője**

Szerkesztette: Szablyár Péter



Jósvafő jövője - Jósvafő múltja

A hosszú és kemény tél egy kicsit visszavetette a tájházban télen is végezhető munkálatokat. Az állandó fagy miatt gyakorlatilag csak az istálló padlás végleges kialakításán dolgozhattunk egészen tavaszig. E hosszú kényszerszünetnek köszönhetően készülhetett el a pinceház padlásán lakó- és irodahelyiségünk. Az önálló lakóhely elkészültét azzal tettem magam számára is emlékezetessé, hogy ideiglenesen bejelentkeztem Jósvafőre. Az első ideji jelentősebb fejlemény a barlangkutató történeti kiállítás padozatának burkolása volt. Mivel ez volt korábban a lakóház kamarája, a sok itt tárolt szalonnából kicsepegett zsírtól hatalmas foltok éktelenkedtek a beton padozaton. Az új BRAMAG lap burkolat méltó alapot teremtett a kiállított anyaghoz. A kemény fagyoktól és a téli csapadékvíz elvezetési munkák következtében a lakóház homlokzatán egy nagy repedés keletkezett. Ezt a falunapokra kijavítottuk és a homlokzatot az Országos Műemlékvédelmi Hivatal ajánlásai szerint átfestettük, hasonlóan a pinceház homlokzatát is. Az Aggteleki Nemzeti Park két lelkes munkatársa - Domán Edit és Tóth Erika - tavasszal nekilátott a régi ígéret megvalósításának, így a falunapokra elkészülhetett a "Karszt botanikus kertecske", amely az esztétikai élményen túl a karsztok jellegzetes flórájába is bepillantást enged. Köszönet érte! A kertecske leírását e füzet későbbi lapjai tartalmazzák. Az 1997-es falunapok péntek délutánján tehát több kis előrelépést tudtunk bemutatni a portán összegyűlt nagyszámú vendégnek, akik már-már úgy tűntek számomra, hogy nem is vendégek itt, hanem egy nagy család tagjai.

Budapest-Jósvafő, 1997. augusztus



Szablyár Péter

Ez a kiadvány bolti terjesztésre nem kerül. Másolása nem tilos, inkább megtisztelő!

Készült 60 számozott példányban. Ez a . példány!

Részletek Kis Dániel XIX.századi jósvafői református lelkész és tanító naplójából (ötödik rész)

A most közreadott első naplórészletnek csak annyi köze van Jósvafőhöz, hogy Kis Dániel jósvafői lelkész és tanító 1811-ben Pest-Budára tett látogatását írja le. Kis Dániel azt írja, hogy "egy nagy utat vettem a nyakamba". Sárospatakról indulva Mezőkövesd, Gyöngyös, Hort, Hatvan, Hévízgyörk, Bag, Gödöllő ("a hol láttam a Herczegh Grassalkovits roppant híres palotáját, mellyben 365 szoba van"), Kerepes érintésével jutott el a fővárosba:

"onnan olyan délután 2 órákor Pestre, a melly nap be is jártam valamennyire az egész várost - más nap ladikon másokkal együtt általmenvén a Dunán Budára, itt is meg nézegettem a várost, mellynek a hossza egy mérföld, délre értem Szent-Endrére, melly igen szép rácz város, onnan fel a Duna mellett, a falunak által ellenében a Dunán, haza vitt egy ember csónakon Pótsmegyerre, melly van nagy falukkal együtt Szt.András szigettyében. Itt innepeltem tehát Pótsmegyeren Karácsonykor 1811^{dik} évben."

Kis Dániel 1820 április 12-én elveszítette feleségét, az akkor 22 esztendőes Csiszár Máriát. Naplójában részletesen leírja a gyászidő leteltével tett párkeresési kísérleteit, viszontagságait:

"Máj. 11^{dikén} is tsak nem bódult lévén a nagy szomorúságban, házassági törekedésben elmentem Agtelekre, háltam T. Balog István Úrnál,, már itt beszélgettünk egy oda való személyről, de minden tekintetben a dolgot nem lehetett eligazítani, 12^{dik} Máj. vissza jöttem egészen bánatban elmertülten Jósvafőre, melly bánatomnak most is ugyanaz volt, hogy 12^{dik} Áprilisban eltemettem summásan össze foglalva minden világi örömet, gyönyörűségemet és boldogságomat, t.i. Csiszár Mária kedves feleségemet, amivel ha tsak az Isten valamely szerentsétlenség által meg nem háborított volna, soha szegény nem lettem volna."

"Májusnak 18^{kán} voltam a vásáron, ahol némely esmerős T.Urak, Rectorok mindenképen commendáltak nekem leányokat, de én egészen össze lévén zavarodva, velem semmire sem mentek, mivel féltem régen a jövőendő rossz házas-társtól.

A helységben lévő Elöljáróknak, egyszersmint gazdagnak szegénynek, egyszóval mindennek, a ki tsak velem beszélt, sokszori únszólások, s commendálások után Májusnak 25^{dikén} 1820-ban, egy igen rövid jelentést tétettem Ns. Perlyés (?) Klára Ns. Deli Péter uram felesége által, Nemesek

hadnagya Ns. Deli József uramékhhoz házasság dolgában Mária leányokra nézve, mely személyt azonnal feleségemnek eltemettetésétől fogva mindenenk commendáltak - tsak röviden tett jelentésemnek ellenére sem mondván sem a Szülék, sem a szóba lévő leányzó, **26^{dik} Máj.** estve egyedül magam elmentem, és meg is kértem, mellyben mindnyájan megállapodván, **27^{dik} Máj.** a kéz fogásról, mely akkor **29^{dik} májusnak** estvéjére határozottatott. - Én **28^{dik} Máj.** igen sírtam, igen keseregtem, nagy bánatba merülvén mindig az egész nap szomorú voltam."

"**Májusnak 29^{dikén}** estve **1820-ban** T. Vataj György Uram lévén a kérő, Ns. Deli Ferenc curátor uram is jelen lévén, kézbe adás és jegy váltás által Ns. Deli József uram hajadon leányát Máriát elvettem jövendőbeli házastársnak, azaz: másodszor megházasodtam....."

"E tájba folyvást magánosságban lévén, a közelgető Examenre készítgettem a tanítványaimat, egyszer-másszor az eljegyzett mátkámhoz is elmenvén, kit én hajó lesz, szintűgy szeretni fogok, de hogy örökre elfelejtsem kedves jó feleségemet, ezt töllem senki senki sem kívánhattya."

"**Júl 1⁶ napján** volt itt (Jósvafőn) oskolát vizitálni Szili Úr és T. Szarka János Úr."

"Ezen **1820^{dik}** esztendő azon fekete gyásszal volt mellyet énrám nézve , mivel Júl. **6^{dikán}** vettem Ger.... János Sógor Uramnak Miskolcra azon levelét, a mellyben nékem Szabó Sára Kedves édes Anyámnak **Jún. 17^{kén}** történt halálát értesemre adta. Kettős gyász volt ez énrám nézve, mert sem az édes Anyámnak még tsak hideg tetemeteket sem láttam, ez évi **1820. április 12^{dikén}** eltemettem kedves jó feleségemet, **19^{dik} Júniusban** pedig kedves jó Anyámat tették a gyászos sírba, mind a két tekintetben nagy szívbeli fájdalom volt, egy esztendőben tsak hamar egy más után, először az igen jó feleséget, utánna kevéssel egy igen jó édes Anyát elveszteni, nyugodjanak mindketten tsendesen, legyenek áldottak poraik, szívesen kívánom."

"Csak nem minden tekintetben, házasságom dolgában, és annak végre hajtásában is egyedül azCurátorával, Ns Deli Ferencz Uramat **Júl. 23^{dik}** és **24^{dik}** napjain együtt értekezvén, **25^{dik} Júl.** tsak rövid ebédbéli készület eligazodván, dél előtt tsak egynehány betsületes emberek és asszonyok előtt a hitnek lánczaival összeköttettem T. Vataj György Uram által Ns. Deli Máriával, többeket nem is említvén az ebéden jelen voltak; T. Vataj György Úr feleségével Lakatos Márta asszonnyal, Vitéz Hadnagy Lakatos Úr, Deák Vataj Sándor és Vataj Mária a Tiszteletes fija és leánya, Szügyi (?) Dániel Borzavai R.Úr, Adorján, Szivós János és Lovas

Sámuel Deákok, Curátor Ns. Deli Ferencz Uram feleségestől, Egyházi Oláh Úr feleségestől, és még mások is egynehányan, t.i. Özvegy Martonyiné asszonyom és Koto Györgyné asszony - e szerint házasodtam én meg másodszor - az egész lakodalmi vigasság nem egyébből állott, hanem a Deákok ebéd után folyvást danolgattak, - ezen rövidesen véghez ment lakodalomra. Az is adott valamit, de nagyobb részint magam tettem reá a költést.

Júl. 26^{dikán} reggel 4 szekéren én és a feleségem, egész lakodalmiseregestől előrementünk a feleségem testvér bátyjának Ns. Deli Jánosnak feleségeért Ns. Lenkei Zsuzsannaért Zádorfalvába, azon nap hétfő estve vissza jöttünk, **27^{dik} Júl.** és folyvást egész nap tartott a lakodalom."

"Aug. eleitől fogva, **20^{dikig}** folyvást igen nagy rekkenő melegek jártak, s úgy tetszett mintha az egész világot be fűtötték volna, még az árnyék is égetett."

"**Febr. 11^{dikén}** 1821. jöttem el Görgőrül Nagy János Komám Uram feleségével, **13^{dikén}** mentek el- e tájba folyvást minden hó nélkül való száraz téli napok voltak -....."

"**Febr. 19^{kén}** Petribe voltam - e tájba olly száraz tél volt, még pedig nem hideg nélkül való, hogy hirrel sem lehetett havat látni. **24^{dik} Febr.** Mátyás napján virradóra küldöttek Sibériából nagy havat, a melly nap Borzován voltam."

"**Jun. 21^{kén}** 1821 - virradóra ollyan hideg dér volt, hogy itt Jósmafőn bab, kukoricza rakásra fagyott."

"**Augusztusnak 9^{kén}** reggeli 6 órakkor **1821^{dik}** évben szülte az én feleségem az én igen kedves leányomat Máriát,Kereszt Attya voltNs. Deli István, Kereszt Anyja a felesége Ns. Bokros Erzsébeth."

"Így múlt el az **1821^{dik}** esztendő ezen a vidéken igen sok gyümölts volt, itten személyeknek 40, 50, sőt 60 zsákkal, mások , szilva is 10, 15, 20, sőt 30 hordóval is, bor kevés volt,, hanem a tiszta búza sok meg-fagyott."

Mecenzéfi hámorosok - II.*

Részletek Kiszely Gyula* (K.GY.) technikatörténész Tischler József (T.J.) mecenzéfi hámorossal 1962. májusában felvett beszélgetéséből

K.GY.: Az eddigi beszélgetésünk során már sok mindent hallottunk a hámorról, most az szeretnénk megtudni, hogy ezekøen a hámorokban, ahol 250 féle kapát, és lapátot, ásót gyártanak, hogyan alakult ki ez a hatalmas tételszám, miért kellett minden vidéknek más és más fajta kapa és ásó?

T.J.: Ez úgy alakult ki, hogy a vevőknek az igényét ugye ki kellett elégíteni. A vevő megadta azt az igényét a kereskedőknek, a kereskedő által jutottunk mink ahhoz, hogy így és így kell gyártanunk. Így hát az utóbbi időben már annyira be voltunk gyakorolva, hogy ha például Prágából rendelt valaki ásót, akkor tudtuk, ha valakinek prágai ásó kell, hogy néz az ki s milyen legyen.

K.GY.: Az első időben pl. azt tetszett mondani, hogy megadta, hogy ilyen és olyan kapa kell, vagy ásó kell. A vevő azt hogy hozta a tudomására a hámorosnak, hogy neki egy egész széles vállú vagy lapú kapára van szüksége? Lerajzolta ezt, vagy körülírta az egészet?

T.J.: Ő részben körülírta és részben le is rajzolta. Primitív rajzot raktak a levelezésbe, és azáltal mink megállapítottuk, hogy milyen és hogy nézzen ki az a kapa. Elküldtünk mintát, Ő megmutatta azt a vevőknek, és azután megrendelte, ha azt a vevők jóváhagyták. Nekünk meg igyekezni kellett, hogy kielégítsük, mert ugye a munkára szükségünk volt.

K.GY.: Tudjuk ugye, hogy különbéle talajok vannak, van könnyű és van nehéz talaj, hogyha csak egy mintát küldött, egy primitív rajzot, de ha nem közölte azt, hogy milyen is valójában a talaj, akkor a hámoros hogy okoskodott, és hogy csinálta meg a mintát?

T.J.: Mi azt már a rajzból tudtuk, hogy hegyes e, vagy lapos ez, vagy milyen vidék? Részben ismertük is a vidékeket, és abból tudtuk megállapítani és előgyártani, ami oda annak a vidéknek kell. Voltak egyes helyek, ahol az egyik szomszéd község a másiktól különböző árukat igényelt, és így azokat az igényeket mi minden lehetőség szerint igyekeztünk kielégíteni.

* a beszélgetés második része megjelenésének szomorú aktualitást ad, hogy Kiszely Gyula ny.tudományos főmunkatárs, szakfelügyelő, az Öntödei Múzeum megalapítója és első igazgatója, az OMBKE tiszteleti tagja életének 87.évében, 1997.július 18-án elhunyt. Jósvalói helytörténeti kutatásaim megindításához sok segítséget nyújtott (Szerk.).

K.GY.: Most mondjon egy ilyen pár kapa formát, ill. kapa megnevezést, hogy milyen kapákat gyártottak, hogy milyen vidékekre milyen kellett és miért kellett olyan kapát szállítani?

T.J.: Hát az első világháború előtt szállítottunk az Alföldnek. Az Alföld az puha talaj, de minden egyes községnek minden egyes vidéknek más kellett. Például Kecskemétnek ez a hegyes, kecskeméti árkoló, ezt máshol nem használták. Szegeden volt a szegedi lapát, a szegedi ásó, mert ott a kubikusok dolgoztak, volt Gyöngyös, ahol egy maghajlított, hosszú nyakú kapa kellett, mert ott szőlőt kapáltak vele, volt Eger, ahol dohányt kapáltak, annak meg egy gömbölyű kapa kellett, mert ő hegyes kapával nem akart kapálni, nem is tudott kapálni. Aztán itt volt Nyitra. Nyitra már egy hegyesebb vidék, ott már irtó kapa volt, abból is volt külön féle, volt Trencsénnek irtó kapája, az is különböző. Azt tudtuk, ha már egy árva megyei kereskedő rendel, irtókapát, akkor neki nem nyitrai kell, hanem neki aminta szerinti kell irtókapát szállítani. Nagyon ritkán előfordultak reklamációk.

K.GY.: Az előbb, amikor bennt a hámorban a hámor technológiáját, illetőleg az egyes kapafajtáknak a technológiáját a Tischler bácsi elmondotta, akkor láttuk azt, hogy különféle megoldásokat alkalmaztak a hámorosok, egyes helyeken vastagabbra hagyta a kapát, voltak olyan helyek, ahol megerősítést csinált, mire szolgáltak ezek?

T.J.: Voltak esetek, amikor a törött részeket visszaküldték, és abból megállapítottuk, hogy hol kell javítani azon az árun. Mert voltak esetek, különösen amikor síneket dolgoztunk fel, Hernád-völgyi sínből dolgoztunk, vagy krompai síneket dolgoztunk fel, sok esetben volt, hogy megvolt a megoldás, abból ahogy visszaküldték, hogy hogyan kell változtatni. Vagy megerősítést csináltunk neki, vagy ilyen fajta árut nem állítottunk elő. Beosztottuk ezeket a síneket, olyan árura, ami nem volt annyira kitéve igényeknek.

K.GY.: Tudomásom szerint volt a munkásoknak egy egyesülete, minek hívták ezt az egyesületet és mi célt szolgált?

T.J.: A régebbi időben volt nekünk egy munkás egyletünk. Németül Schmiedbeerbének hívták, ennek az volt a célja, hogy egyik munkás ne dolgozzék olcsóbban, annak a munkáltatónak, vagy hámorosnak, mint a másik. És ha béremelésről volt szó, ne legyen gyáva, álljon oda és mondja meg az ő munkáltatójának, hogy igen is én is követelem. Így ki tudta

harcolni akkor is ha jó kovácmester volt, vagy ha gyengébb kovács mester volt.

K.GY.: Ezek szerint voltak Mecenzéfen hámor tulajdonosok, akik maguk is dolgoztak a hámorban, és voltak kovácsok, akik bémunkában dolgoztak. És valójában hogyan alakult ez az arányszám, a hámorosok és a bémunkások között?

T.J.: Ha a hámoros a saját hámorában dolgozott, akkor is annak a törvénynek volt alávetve, aminek a bémunkás. Köteles volt ezt betartani, mint a bémunkás.

K.GY.: Tehát azt lehet mondani, hogy a munkásoknak ez az egyesülete, ez a Schmiedtverein azonos a mai szakszervezettel.

T.J.: Igen, ilyesmi is volt, sőt arra is emlékszem, ha jól emlékszem 1906-ban strajkba léptek a munkaadókkal. Akkor még iskolás fiú voltam, de jól emlékszem, voltak ellenőrök, kimentek az egyes völgyekbe, nehogy titokban dolgozzanak. Így rákényszerítették a munkaadókat, hogy megadják nekik ezt a bérkövetelést.

K.GY.: Ez akkor ugyebár úgy néz ki, hogy az ezerkilencszázas évek elején kibontakozó munkásmozgalom Mecenzéfen is éreztette hatását, a munkások jogait követelték, az egyesületükön keresztül hozták nyilvánosságra, hogy mi a követelésük, és addig, amíg nem tudtak megegyezni, addig tartott ezek szerint a sztrájk.

A továbbiakban talán azt néznénk meg, miután előttünk áll egy hámor, a hámorok a tava mellett vagyunk, a víz már a tóból kezd fogyni, miután benn jó egynéhány ásót és kapát elkészítettek, hogy történik a víz utánpótlása, a hámorokban, a Goldseifen völgynek a legvégső részén vagyunk, tudjuk, hogy a múltban a Goldseifen völgyében egészen fentről lefelé hámorok sora következett. Hogyan kezdték a munkát, hogyan volt a hámoroknak vize?

T.J.: Mindegyiküknek egy kevés vizük maradt az előző napról, a kezdéshez. Körülbelül egy időszakban kezdtek. A víz azután folyt, egyik hámorról a másikra.

K.GY.: Ezek szerint tehát reggel három órakor az első 5 hámor megkezdhette a munkáját, utána azután folytatólagosan kezdte a többi hámor, és ez tartott a délutáni órákig, amíg a napi mennyiséget le nem gyártották.

A mecenzéfi szeráru a Kárpát-medencében, de azon túl is fogalom volt. Mi volt ennek a titka?

T.J.: Mert kiment egy olyan áruval, amit ezek nem tudtak előállítani, a mai Bulgária, Románia, Jugoszlávia, Szerbia, sőt Törökország is. Mi elmentünk odáig is. Meg volt engedve, hogy külföldre szállíthassunk. A mi áruinkkal az ő igényeiket is ki tudtuk elégíteni.

K.GY.: Az árunak valószínűleg jó minősége volt. Miért szerették a parasztok a mecenzéfi kapát, holott tudjuk, hogy a század elején már voltak gyárilag előállított, ún. préselt kapák és mégis a mecenzéfit vették inkább?

T.J.: Hát, ahogy tudjuk, itt hatszáz éves ipar volt. Amit hatszáz éven keresztül használtak, ahhoz hozzá voltak szokva. Az illeszkedett a kezükbe, azt használták, azt kérték.

K.GY.: Tehát minőség volt, jól kidolgozott, és hosszú élettartam. Tudjuk, hogy a nagyipari gyártás egyre jobban háttérbe szorította a hámorokat és 1962 végén a mecenzéfi hámorokat be is szüntették. Tischler bácsi hámorá csak muzeumi célre dolgozik. Tegnap, amikor végigjártuk az Alsó- és a Felső Sűgő völgyét, csak romokat láttunk. Mit érez egy öreg hámoros akkor, amikor egy egész élet munkáját pusztulni látja, sőt mit érez akkor, amikor azt a hámort, amelyben egy élet nehéz munkáját dolgozta végig, saját kezüleg kell lebontani.

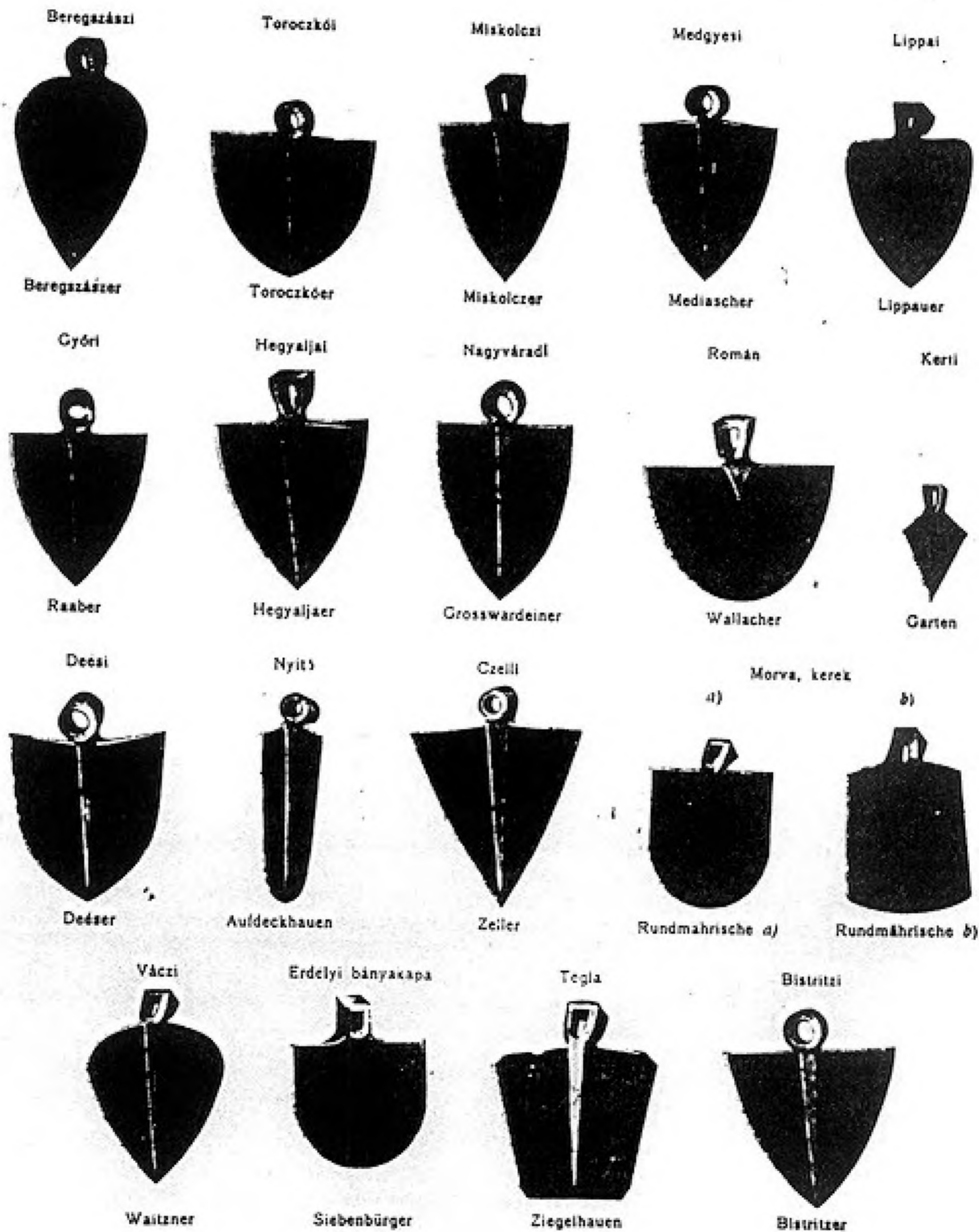
T.J.: Például a napokba lebontották a legkedvesebb hámoromat. Annak még fa víztartálya volt, az hamar elkorhadott, így fűtőanyagnak fel tudom használni. A bontásnál én magam is jelen voltam és végig gondoltam ezt a tradíciót, ezt a hatszáz éves tradíciót, most meg én legyek szemtanúja az eltemetésnek. Szóval ahogy én ott álltam ugyebár, a könnyeim jöttek peregve a szemeimből, a fájdalomtól. Én ugye annyira megsajnáltam, annyira megfájdult a szívem, amit ugye magam saját kezeimmel, saját fáradságommal segitettem, meg épitettem föl, most könnyű szerrel földdel egyenlővé kell tennem.

K.GY.: Igen, hát ezt hozta magával a nagyipar, a nagyipar olcsóbban termel, többet termel, és ezért kell a kézműiparnak megszűnnie. Valójában ma is állíthatjuk, hogy minőségileg jobbat gyártanak a kézműiparban, de a tömeggyártás az, amelyik uralja a gazdasági életet, tehát a tömeggyártásra kell áttérni.

Ez világ jelenség, mindenütt megszüntették a hámorokat, ezt a kis hámort, amit itt magunk előtt látunk, valószínűleg, mint kis múzeumot fogják újra felépíteni, ill. átalakítani, renoválni, és ezzel az utókor részére meg fogják mutatni, hogy milyen volt az a hatszáz éves ipar, amit Mecenzéfen, a mecenzéfi kovácscok becsülettel és tisztességgel, jó minőségben a hámoripar dicsőségére végeztek.

Kapak a legjobb aczélból készítve. — Hauen aus bestem Stahl erzeugt.

Kapak aczélból kovácsolva steier füllel. *Hauen aus Stahl geschmiedet mit steirischem Öhr.*



Kapa típusok egy része a mecenzéfi és resicai hámorokból 1900-ban
(Kiszely Gyula^{*}: Adatok a magyarországi hámoripar építéstörténetéhez
Budapest. 1972., Kézirat)

Feledésbe merülő famunkák Jósvafőn

(Nadanicsek Imréné sz. Gereguly Piroska tanár)

I. Bevezető

A műveltség kezdetleges fokán az ember - akár állattartó, akár földművelő - a gazdálkodásához és háztartásához szükséges eszközeit házanépe segítségével sajátmaga készítette. Később az ügyesebb kezű emberekből kialakultak a kézművesek, majd hosszabb idő elteltével a mesteremberek, iparosok.

A fa, a bőr, a gyapjú, a szálás növények megmunkálásának tudományához sokan értettek. Egyes vidékeken a tudományt - mint képzett iparosok - apáról fiúra örökítették át.

A fa megmunkálása egyértelműen a férfínép dolga volt. Nincs nyersanyag, melyet többféleképpen és többféle célra tudnának feldolgozni, mint a fát. Oka egyszerű: aránylag könnyű vele bánni, és a munkához kezdetleges fokon egy-két szerszám is elegendő. A feldolgozott faanyagunk akár mennyiségét, akár minőségét nézzük - főleg erdő borította területeinken -, elmondhatjuk, hogy fűrő-faragó, barkácsoló nép voltunk és vagyunk.

Az erdőt járó parasztember ismerte környezetét: tudta melyik fafajta mire alkalmas: épületelem, szerszám, tárolóedény, szekérlőcs.

A faművesség főbb ágazatai:

- a/ a faragók (tág értelemben a bognármunkák)
- b/ az esztergályozó
- c/ a kádár (bodnár, pintér)
- d/ az asztalos munkák

Kezdetben a fa kérgéből készítették az ún. kéregedényeket, utána egy darab fából faragták az eszközöket (teknő, lapát, kanál, mozsár, különféle tartók), csak később tértek át a darabolt fából (hasított, fűrészelt) készült tárgyakra.

A fafeldolgozás specialistái legtöbb vidékünkön többféle famunkához értettek, sokféle szerszámot, háztartási eszközt, még bútordarabokat is készítettek. Nem szakosodtak mint a céhbeli, majd ipartestületbe tömörült mesterek. De ha szakosodtak is, később - noha nem a XX. század végén járunk még, - át kellett képezniük magukat. Az oka egyszerű volt:

- tőlük a közösség többféle famunkában való jártasságot igényelt,
- rá voltak utalva arra, hogy mindenféle famegmunkálást végezzenek, különben nem tudtak volna megélni.

II. A jósvafői famunkák

a/ Az utolsó képviselője

Jósvafő az Aggteleki Nemzeti Park területén fekszik, ma már a világörökség része. A falu belterülete: 48 ha 557 m². Lakosainak száma 380 fő. Korábban ezen a területen 590-en laktak. A falu külterülete: 215 ha, ennek nagy része erdő.

Ebben a kis faluban született 1925. március 6-án egyszerű paraszti család gyermekeként Pogány László. Édesapja a földművelés és állattenyésztés mellett ezermesterként szívesen "fabrikált" saját használatára szekeret, apróbb háztartási faeszközöket. Fia érdeklődéssel figyelte a munkákat, maga is szeretett volna hasonlót készíteni.

16 éves, amikor rokoni kapcsolat révén megtudja, hogy a Jósvafőtől 19 km-re lévő Pelsőcön (ma Szlovákia Plesivec) Csunyo Sándor kerékgyártó inast keres.

3 évig (1941. november 1-jétől) tanulta az elméletet Deák János tanítótól, a gyakorlati képzést szeretett mesterétől. A mester lakása és műhelye egy épületben volt. Az inasok a műhelyben a gyalupadra, földre tett szalmazsákon aludtak, pokróccal takaróztak. A műhely - három nagy egysoros ablaküveg lévén - télen elég hideg volt. A tandíj és az OTI költségeinek a felét a mester, a másik felét az inas szülei fizették. Később - az inas szorgalmas munkáját tapasztalva - a mester az egész költséget átvállalta.

A tanulási idő alatt havonta - az időjárástól függően - egy két alkalommal gyalog járt haza Jósvafőre. Később használt kerékpárt vett és ezzel tette meg az utat.

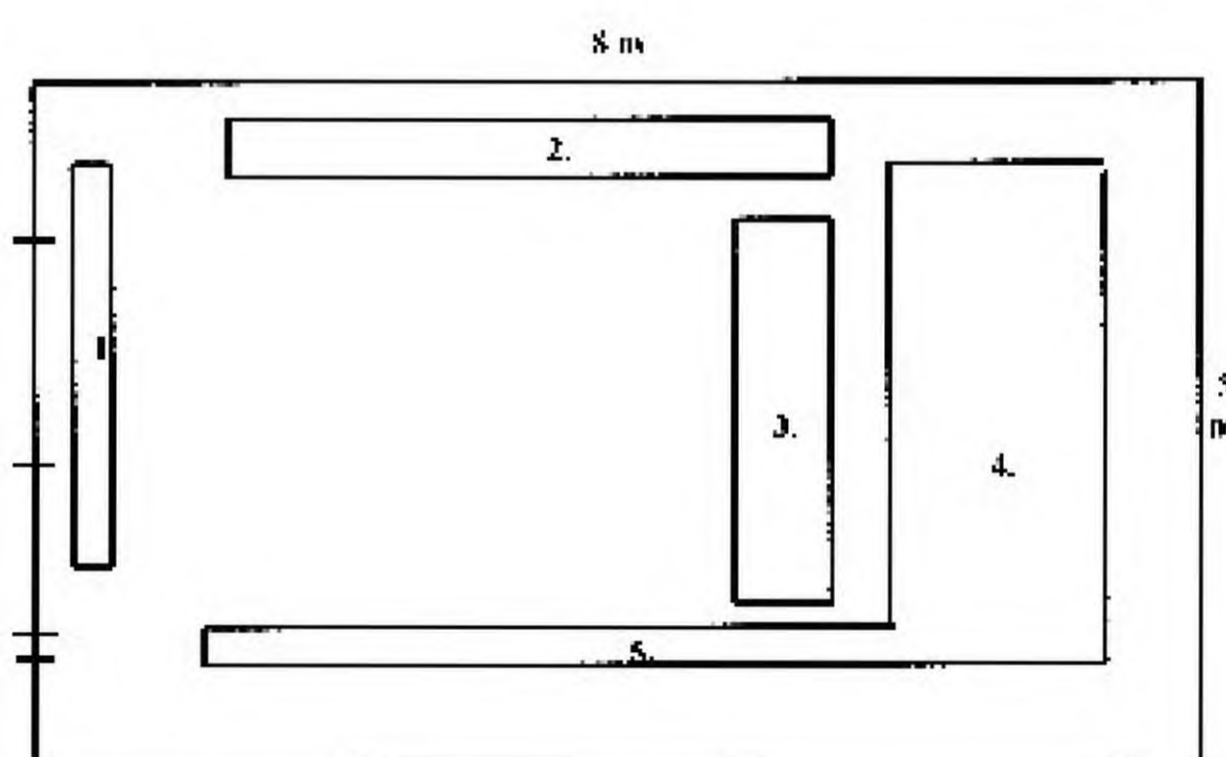
A negyvenes évek derekán Jósvafőn még 6-8 famunkákkal foglalkozó tanult mester tevékenykedett. (Bak László I, Bak László II, Dely József, Bak János, Bak István, Dudás László, Palcsó László, Garan László). Közöttük volt négy kerékgyártó, két asztalos, egy ács. Noha mind tanult mesterember volt, emellett családtagjaikkal növénytermesztéssel és állattenyésztéssel is foglalkoztak.

A fent említett mesteremberek közül már csak Pogány László él (72 éves).

A tanulóévek eltelte után Pogány László szülei udvarán, csűrje alatt és a "szinké"-ben kezdte el kerékgyártó mesterségét gyakorolni. Később vett magának házat, melynek a tehénistállójából alakított ki egy műhelyt.

A műhely alaprajza:

1. gyalupad
2. faesztergagép
3. gyalugép
4. szalagfűrész
5. koccsipálya



A műhelyben lévő faszerszámok nagy részét ő készítette: a fémből készült kiegészítőket maga tervezte, de csak kis részét gyártotta házilag. Ez annál is inkább fontos volt, mert tanulóévei alatt bal kézfejét teljesen szétroncsolta egy gyutacs, így csak jobb keze alkalmas a munkára. Bal kézcsontja csak rögzítésre képes.

Az eltelt 53 év alatt kisiparosként, később a Szín és Környéke Erdészeti Vállalat dolgozójaként (13 évig), jelenleg mint nyugdíjas dolgozgat. A kerékgyártó mesterséget -a gazdasági, társadalmi változások miatt- több mint 25 éve abbahagyta, más jellegű faipari munkákat kezdett végezni. Elsősorban hordók készítésére kapott megrendeléseket.

A 60-70-es években az eladott áru 100 db fölött volt (hordók, virágládák, kisebb mezőgazdasági famunkaeszközök), ez azóta évente folyamatosan csökkent. Az elmúlt 2-3 évben már 28-30 vevőre esett vissza az éves forgalom. A hordót, virágládát elsősorban más településen élők vásárolják. Jósvafő környékén a szőlőművelés, bortermelés korábban sem volt számottevő, de az utóbbi időben a lakosság csökkenésével, elöregedés miatt egyre kevesebb a bortermelő. A hordókat - főleg a 30 litereseket - az ország más tájaira viszik el, de nem egy Görögországba, Svájcba, Németországba is elkerült. Mindez köszönhető annak, hogy a falu idegenforgalma nem csökken (évi 500 ezer turista fordul meg itt) és egyre több a Pest és környékéről nyárra ide költöző és itt lakást vásárló idegen.

Az idős mester összességében - élete eddigi részében - jövedelmének 60-70%-át faipari tevékenysége révén szerezte. A maradék 30-40% növénytermesztésből és állattenyésztésből származott. A famunkákért korábban részben terménnyel, részben pénzzel fizettek, az utóbbi időben már csak pénzzel.

Hajdani mestere rég elhunyt, de annak családjával (78 éves fiával) a mai napig folyamatos, baráti kapcsolatot tart fenn.

b/ Bognármunkák

A bognárok első sorban szekereket, de más gazdasági, sőt háztartási eszközöket is készítettek igény szerint. Alapvető szerszámaik (lexikon alapján): eszterga, gyalupad, kerékszék, fejsze, fűrő, kalapács, véső, szívókés, fűrész.

Milyen fából dolgoztak a szekér készítésénél?

Az országban általában:

- Kerékagy: szil, kőris, bükk, cser
- Talp: szil, kőris, bükk, cser
- Küllők: akác, kőris, tölgy
- Löcs: kőris, akác, szil, éger, juhar, tölgy
- Saroglya: akác, szil, nyár, kőris
- Rúd: nyír, nyár, bükk, kőris, szil
- Egyéb: akác, kőris

Jósvafőn:

- cser, kőris, akác, tölgy
- bükk, cser
- akác, kőris
- kőris, juhar, tölgy
- juhar, gyertyán
- nyír, kőris, szil
- akác, kőris

A fa kiválasztása az egyes alkatrészekhez meghatározó művelet volt. Az erdőről a szükséges fákat csak télen lehetett kivágni, amikor a "fa alszik", kicsi a nedvkeringése. A feldolgozást azonnal meg kellett kezdeni különösen a bükkfánál, mert különben "befüllött", vagy ahogy itt mondják "rökönyt kapott". A szekér készítésnél csak több éve kivágott, légszáraz fát lehet alkalmazni. A szárítás első mozzanata, hogy a kivágott fa kérget fejszével bevagdosták "cifrázták, megcifrázták". Száraz helyen így tárolták, majd "félkész árunak aprították fel." Fejszével felhasogatták, faragták bárdal vagy faragóval. Kialakították a keréktalpnak való anyagot: kb. 60 cm hosszú, 20-30 cm széles lapokat. Ezt "bekalitkálták", vagyis máglyába rakták, a csűrben vagy a műhelyben száradt 1-2 évig. A küllők anyaga az "ég alatt száradt, a napon ázott-fázott, így ödződött". A munkálatokat megkönnyítette, hogy 1940-től volt a faluban szalagfűrész, faesztérge, 1948-tól pedig már Pogány László is rendelkezett ezekkel a gépekkel.

A kellő száradási idő után a rönkből faragóval kinagyolták a kerékagyat. Lábbal hajtott esztérgeával kiesztérgályozták. Beosztották a küllők helyét: Hátsó kerékhez 12 rész, első kerékhez 10 részre. A küllőcsapok helyét kifűrték, füles vésővel kivésték, majd "bevállaszták". A küllők készítése: kétnyelű késsel félig gömbölyűre (hogy használat közben a sár könnyebben csússzon le róla) alakították. A küllők végét pontosan derékszögbe kellett elvágni, hogy könnyebben lehessen beverni. A kerékagyba a küllőket 3 kg-os vaskalapáccsal verték. Vigyázni kellett, hogy a küllők egy síkba kerüljenek, hogy "ne kalimpáljon később a kerek".

A keréktalp kifűrészelésénél ügyelni kellett arra, hogy első vagy hátsó kerék lesz-e belőle. Az első keréknél kisebb volt a körméret, görbébbre kellett vágni a keréktalpat. Ezután kellett "kicirkalmazni" körzővel a kört. Majd elszabdalták a keréktalpakat. Megtörtént a küllők helyének beosztása a keréktalpon, kifűrték, és a küllőket "lebokázták" vagyis vékonyították. Ráverték a keréktalpat. "Felékelték": a küllőket kicsit behasították, és faéket vertek bele, hogy befeszüljön a küllő a keréktalpba. Oldalról meggyalulták, a keréktalpat derékszögben "hátalták", hogy a ráfot majd pontosan rá lehessen húzni. Ezek után következett a keréktalp oldalán a díszítés. Stábgyaluval végezték. Minden mesternél más volt a stábgyalu késének mérete, hogy az egyénre jellemző munkát így is kiemeljék, érzékeltessék. Bár minden kerékgyártó jó kereket készített, de használat közben még a csikorgása, hangja is más volt valamennyinek. Egyéni titkaikat nem szívesen osztották meg a másikkal (egy-egy szerszám méretét, alakját). A kerék elkészítése volt a legbonyolultabb, legmunkaigényesebb.

A szekér többi részének: eleje, hátulja, "fűrhec" (amire a hámfát tették), szekénderék löcs, szekérrúd elkészítéséhez "már csak fűrész, gyalu, kétnyelű kés, füles véső kellett és a méretek tudása. A méreteket - bár a sukkot, colt is ismerték, már centiméterben számolták. Aki rövid szekeret készített (9 sukk), az 2,85 m-es szekeret használt, aki bosszút (13 sukk), az 4,16 m-est. Mindkettőre volt igény (de csak addig, amíg gazdálkodtak Jósvafőn az emberek). Közben folyamatosan készítették a pótalkatrészeket. Itt főleg sok kerék kellett, mert a hegyi utakon az kopott, tört a legjobban. A szekeret a század közepéig nem csak teherszállításra használták, hanem személyszállításra is, mivel Jósvafőn sosem volt vasútállomás. Így a Színi vasútállomásig is szekérrel mentek a módosabb emberek, ha Miskolcra akartak utazni.

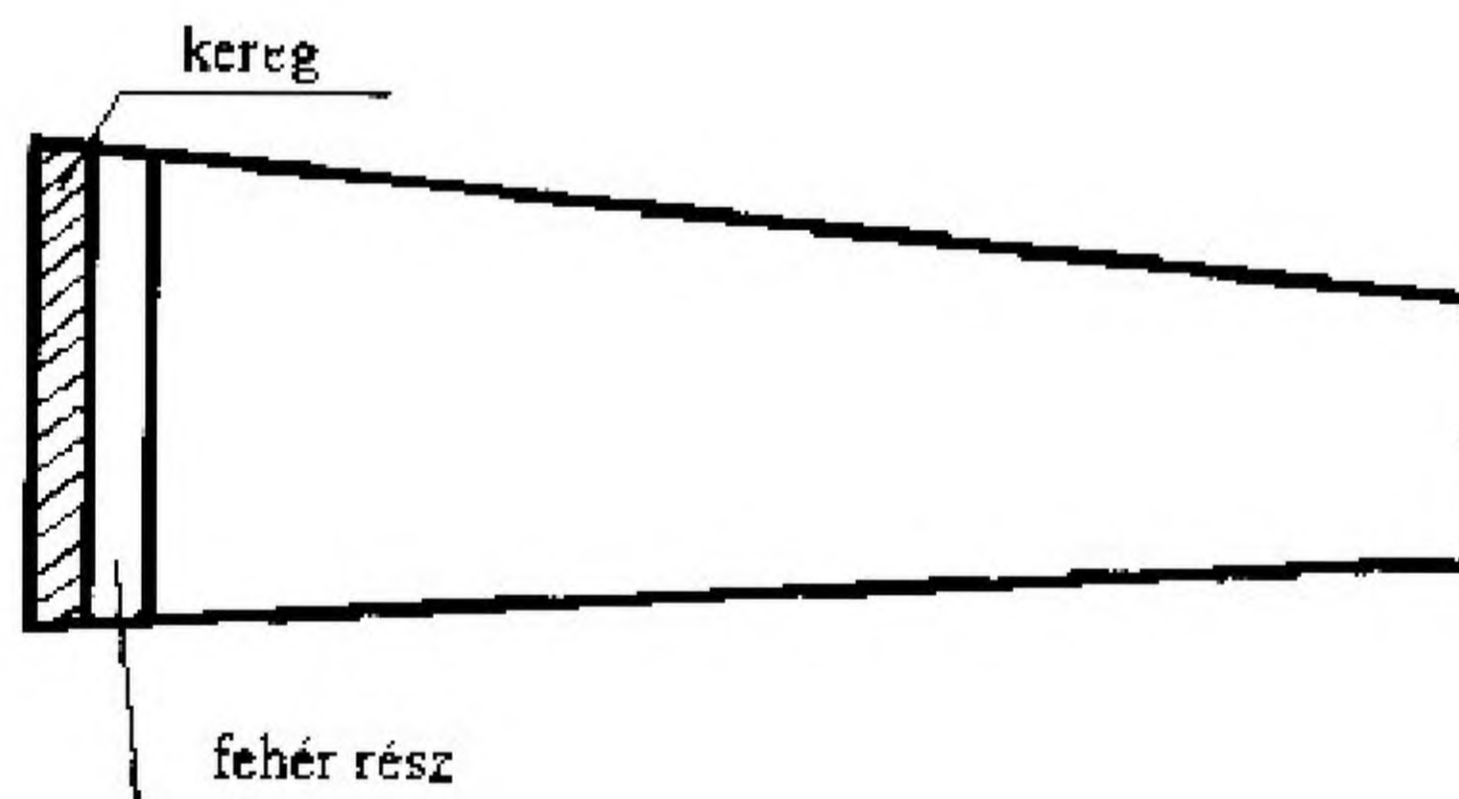
A szekér készítéséhez sohasem a megrendelő hozta az anyagot, hanem a mesternél volt megfelelően előkészített faanyag és alkatrész is. A lexikon szerint a szekérbizítés menete: először kerek, aztán kocsioldal, saroglya, löcs, hámfa, rúd készül. A gyakorlatban az a szekér része készült el először, amelyhez rendelkezésre állt a legjobban előkészített anyag. Minden elkészített szekér még legalább 2 hónapig száradt, és csak ezután vitték a kovácshoz vasaltatni. Szekeret általában nyár elején rendeltek illetve készítették a kerékgyártók Jósvalfön. Ősszel -amíg volt ló a faluban- a szánkókat rendeltek és készítették a lovas gazdák. 30 évvel ezelőtt még télen ezzel jártak fáért az erdőre, vagy szánkóztak kedvtelésből a hegyek között.

A kerékgyártók az ötvenes években készítették még a faluban itatóvályút, terménytároló ládákat, lekvár-, kásakavaró lapátokat, jármot, létrát, egy és két kerekű talicskákat, sajtót (szőlőprést), eke farészeit, az asszonyoknak sikálót (nyújtófát), arsót (orsót), motólát (motollát).

c/ A kádármunkák

A kádárok elsősorban hordót, kádat dézsát, vödröt, puttonyt, köpülöt, kármentőt készítenek. Leggyakrabban tölgyfát, éger, akác vagy gesztenyefát használnak fel. Jósvalfön a kádárok csak tölgyfából és akácából készítették a munkáikat.

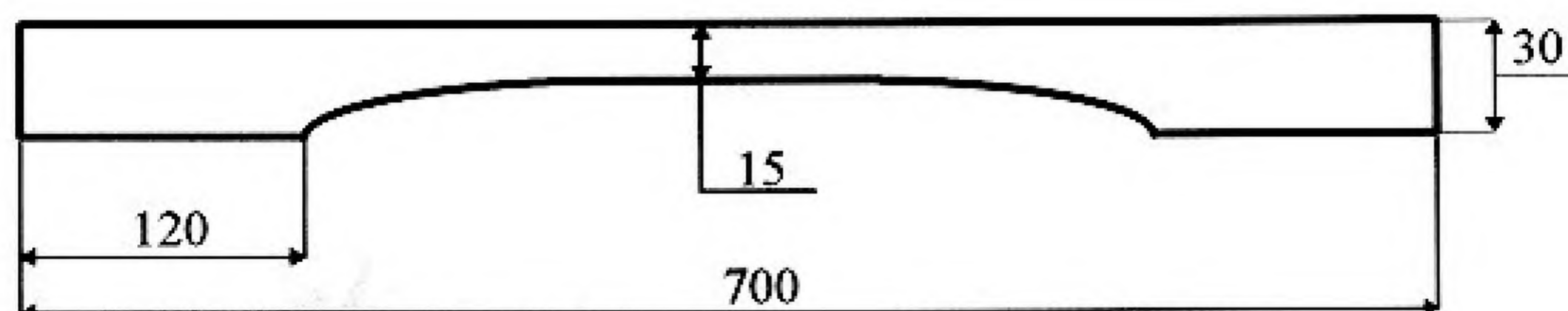
A dongák kiszabása rönkfából történt. Fejszével 8 egyenlő részre, "cikkekre" hasogatták, kinagyolták: fejszével a kéreg és a "fehér részt" lefaragták.



Csak a tiszta "vögyi fa" került további feldolgozásra. A keskenyebbik végéhez alkalmazkodva alakították ki a hasábokat. 2 évig "kalitkába rakva" szárították. Rövidebb és hosszabb darabok száradtak, a rövidebből készült később a fenek, a hosszabból a donga.

A szárítás után a végleges donga kialakítása történt. A dongákat kézi gyaluval "meghátalták", a belső oldalát faragóval kifaragták, kétnyelű vonókéssel "utánapucolták" (simították). Jelenleg már szalagfűrész és gyalugép végzi ezeket a munkákat.

A donga vastagsága: 15-30 mm.



Nagyobb hordóknál 15 mm helyett 20 mm volt a belső vastagság. A dongák méretét meghatározta az is, hogy jósvafői (keményebb fából) vagy hozott fából készítették a hordót.

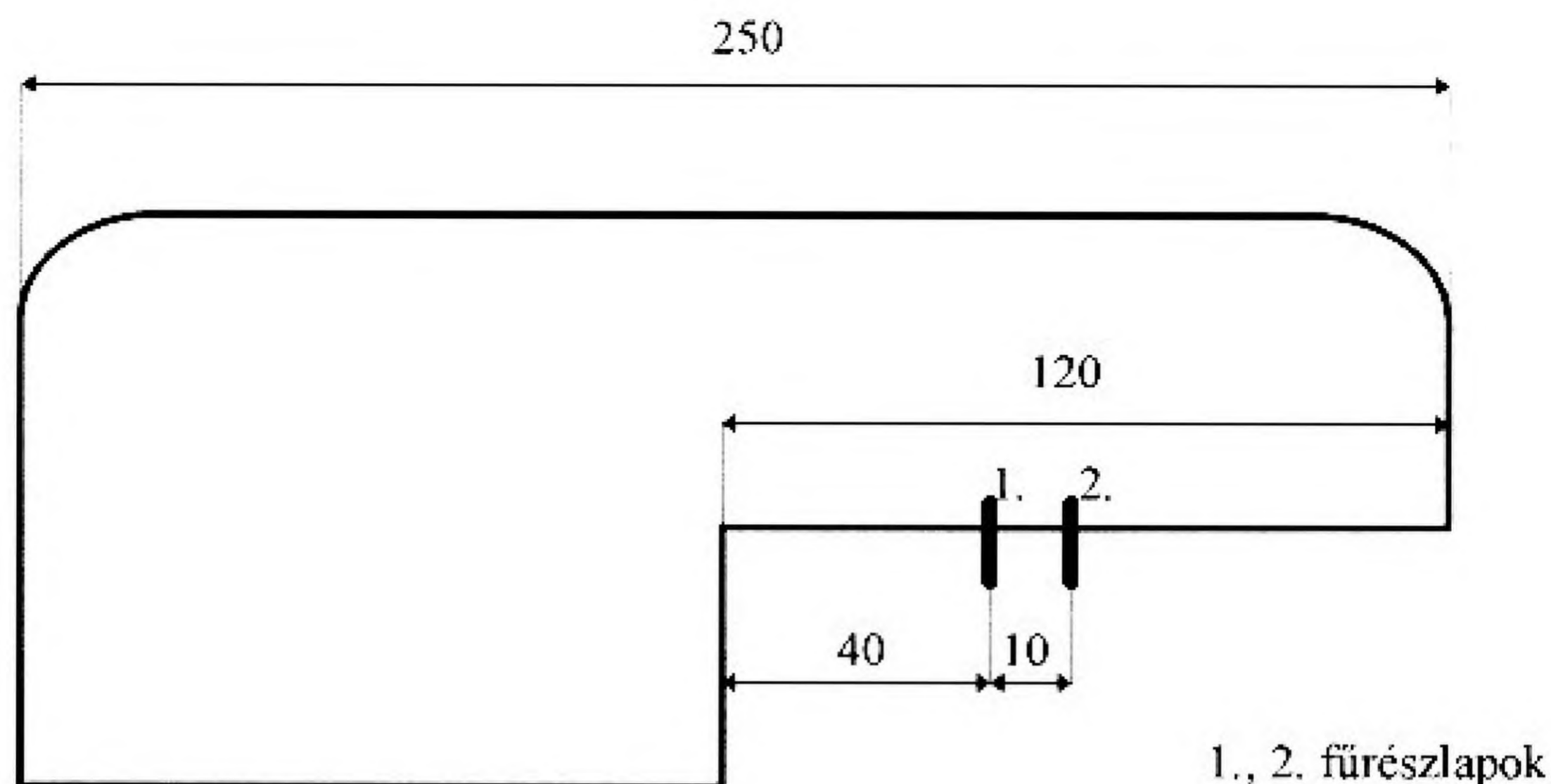
Más vidékről hozott anyagból(mm)		Jósvafői fából készülnél (mm)	
42	35	40	35
48	40	44	38
54	45	48	42
60	50	52	45
66	55	60	52
72	60	64	56
78	65	68	59
84	70	72	63
90	75	76	66
96	80	80	70
Más vidékről hozott anyagból(mm)		Jósvafői fából készülnél (mm)	
102	85	84	73
108	90	88	77
		92	80
		96	84
		100	87
		104	91

Gyaluval kialakították a dongák végleges szélességét, majd "modlába" vagy sablonba rakták bele: ideiglenes vasabroncsba, gondosan összepásztva helyezték egymás mellé.

Ezután vaskosárba tüzet raktak, a hordó közepére tették. Először a hordó szélesebbik (összehúzatlan része) került lentre, utána fordítva. A tüzelés célja: a melegtől "engedelmesbé vált" a fa. Tüzelés közben kívülről kevesebb, belülről több vízzel locsolták a dongákat, hogy jobban puhuljon a fa.

A húzóval a nyitottabb részét összehúzták, rá ideiglenes abroncsot húztak. Az alsó, felső részt körbegyalulták, elegendesítették /lásd: melléklet/.

A dongák végébe ontravágóval "nútot" vágtak, kb. a donga végétől 4 cm-re. Az ontravágó is házilag készült. Így néz ki:



Az ontravágót a dongákon alul, felül körbehúzták, a két-két mélyedés közti rést vékony vésővel kiszedték. Jelenleg már az ontravágás is géppel történik.

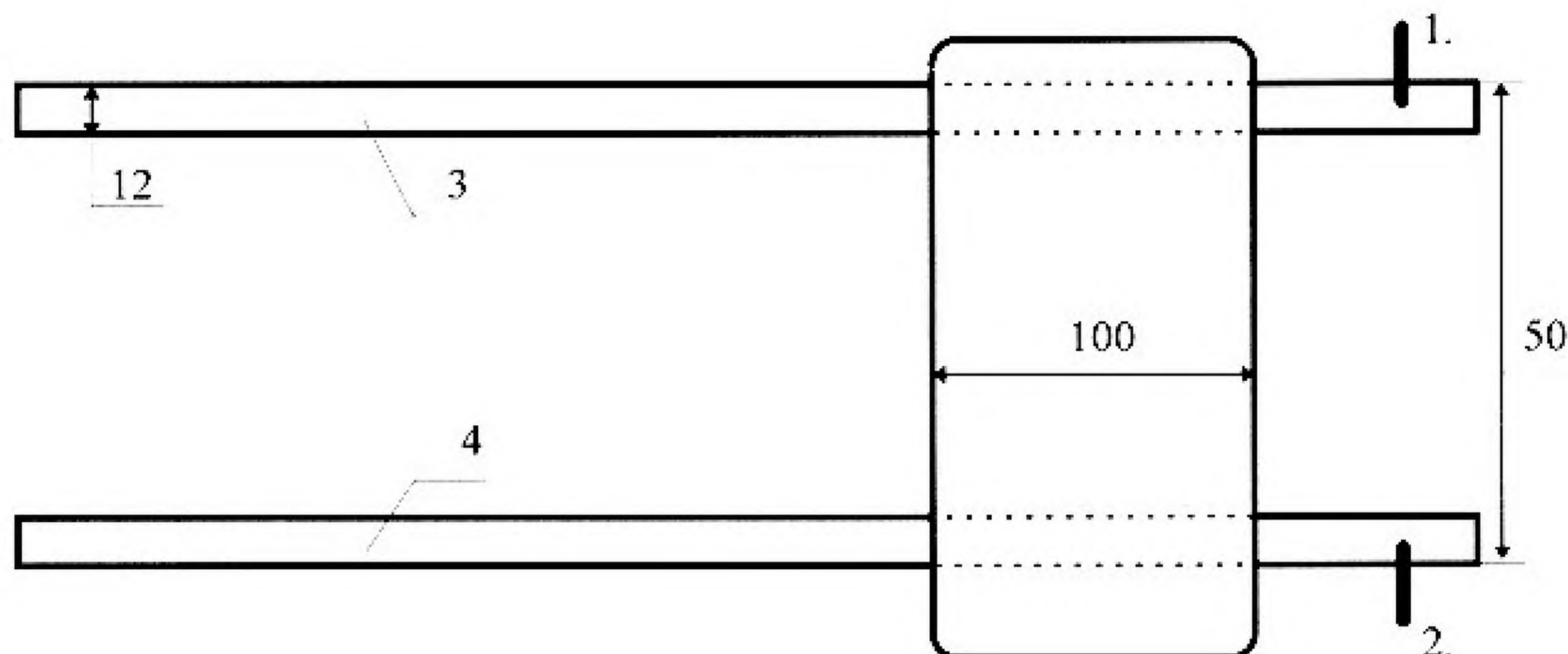
Amikor elkészült a két nút, rákerült a végleges abroncs a dongákra. Valamennyi hordókészítéssel foglalkozó lexikon, könyv említi, hogy a dongák közé gyékényt vagy pintérekát tesznek. Jósvafőn egyetlen donga közé se kerül semmilyen tömítő anyag, mégis kiválóan illeszkednek a dongák, sehol nem eresztenek. Bár mindenféle méretet leírhattam, a kérdésekre választ kaptam, de erre -őrizve a szakmai titkokat- igazán elfogadható magyarázatot nem találtam (a fenek készítésénél sem használnak idegen anyagot tömítésre).

Megtudtam viszont, hogy 50 évvel ezelőtt a vasabroncs helyett itt is alkalmazták még "faabroncsot". Mogyorófából "pálítva" készítették a faabroncsot: vagyis tűzön megforrósították a 30 mm vastag mogyorófát. Így a fa engedelmessé vált, de olyan meleg lett, hogy csak rongyba csavart kézzel lehetett megfogni. Egy másik edényen meghajlították, 2 darabot -drótból készített szöggel- összeszögeltek, ráhúzták a hordóra vagy kádra, ütögették, rápásztították. Jelenleg 30x3-as és 40x3-s (mm) vasabroncsot használnak. A hordóabroncs-szegecs átmérője 3-12 mm-ig, hosszúsága 6-16 mm-ig terjed.

A fenek készítése:

A fenek szélességéhez mérten válogatják össze a darabokat. A kb. 2,5-3 cm vastagságú darabokat legyalulják, ropán vagy eresztőgyaluvál egysíkúra dolgozzák. Az egyes darabokat kéthegyű szöggel összeállítják. Az ontrának a területét elosztják hat egyenlő

részre, ezt körözik rá a fenekre. Az ontra vastagságához képest strajmodlival körbehúzzák a feneket. Ezzel jelzik az ontra vastagságát. A jelzés mentén faragóval majd kézi gyaluval finomítva kialakítják a megfelelő vastagságú nútot. A fenek belső részén a szélétől ez kb. 4-5 cm-ről indul. A strajmodli rajza:



1., 2. vasszög
3., 4. csúsztatható lécs 2 ék segítségével

A kész feneket beillesztik a dongák közé, olyan arányban, hogy a deszkák összetétele a szádlóval legyen párhuzamos. A szádló az egyik szélesebb dongán (amelyet az előkészítés során vastagabbra is hagytak) van kifúrva. Ez tulajdonképpen a fadugó helye. Lehet még a fenekrészbe -a szádlóval párhuzamosan- csapot is belefúrni (a megrendelő kívánságára).

Az úrtartalom kialakításánál cm a használt mértékegység. Pl. egy 200 literes hordónak a dongái kiterítve: 238 cm hosszú, 70 cm széles. Hitelesítés egyetlen hordó elkészítése után sem történt, mivel 6 km-en belül nem volt hitelesítő. A jogszabályok szerint 6 km-től távolabb lakó hitelesítőt nem volt kötelező hívni. A hordó úrtartalmának eltérése általában kb. plusz-mínusz 1,5 l.

A hordó fenekére az utóbbi időbe vers is kerül:

"Gyere barát koccintsunk
Bor van hát ne busuljunk"

"Busuljon az ki nem koccint
Ki a lányra rá nem kacsint"

"Az igazi jóbor néha
Szívünket meg vigasztalja
Kicsi hordó jó bor benne
nelegyünk elkeseredve"

"Igyunk kedves jó barátom
Én a borom szívből adom
Szeretet legyen örökké
Szőlő legyen mindörökké"

"Kacsintgatnék öreg vagyok

Igy hát én csak iszogatok"

A hordóra a betűk rávésése a fejfáíráshoz hasonlóan történik.

A virágládák oldalára szintén vers kerül. Van ahol a virág beszél a gazdájához:

"Olyan vagyok mint az árva
Könnyhullatás ember arcán.
A virágot öntözni kell
Szerettinket ölelni kell."

" Ne legyen sej szomorúság
ha a szárazföld kiszáradva
Öntözz meg szép tiszta vízzel
Illatozzak tiszta szívvel."

Ez a tulajdonosnak szól:

"Virágos legyen életed."

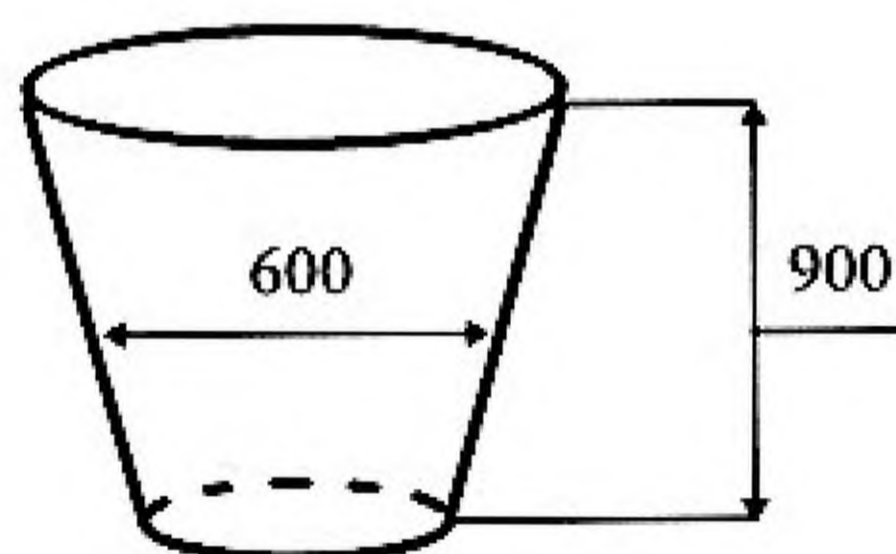
" Nem én lettem hűtlen hozzád
Te csaltál meg engem"

"Olyan vagyok mint az árnyék
ha rám halgatnál érted élnék"

"Elvira vagy gyönyörűség
Legyen köztünk örök hűség."

Korábban, de az utóbbi időben is készült -megrendelésre- dézsa, amelyben a vendéglősök a húst pácolják.. Valamikor többszázliteres kádat is készítettek termény tárolására. mivel ezt az egér nem tudta kirágni, alkalmasabb volt mint a kenderből szőtt zsák. Bár szerényebb számban, de kármentő is készül.

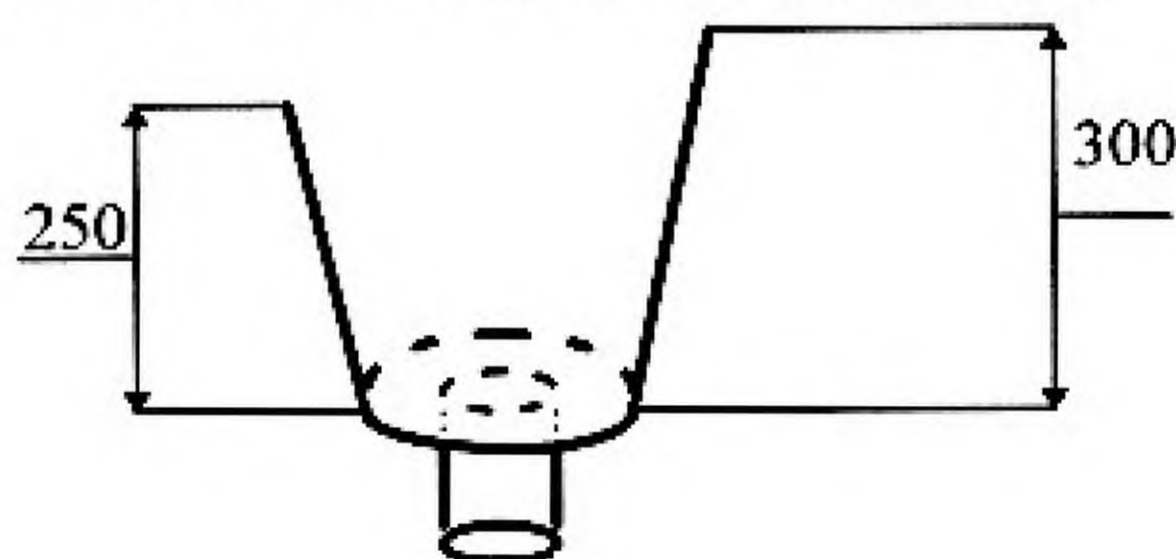
Méretei:



A pincében a hordó kimosásakor, seprő (a bor alja) kiöntésekor használják. A rigmus itt sem maradt el:

"Kedves gazdám én hű leszek
Ha mindennap teleleszek."

Amikor még gazdálkodtak Jósvafőn, sok búzamérő véka is készült. Űrtartalma általában 30 liter volt. Ma már csak a tájházban tekinthető meg 1-1 példány. Szintén korábban -a szőlővel foglalkozó emberek- "lehot" rendeltek a kádártól.



Egy rocska (vödör) must fért bele egyszerre.

Az erdészet korábban kerek- és gémeskutakhoz egyaránt sok farocskát (favödröt) is készített, mivel ez tartósabb volt a fémvödörnél. Csak a füle volt vas, a 20 literes "rocska" fából készült.

Az asszonyoknak csináltak kanalast, sótartót, szénvonót, kenyérsütő lapátot. Rendelés lett volna bőven gyúrotáblára is, de "görcsnélküli" jó fenyőfa híján ezt nem tudták készíteni. Az itt használt szövőszékek többsége a színi Jóna család kezemunkáját dicséri. Igaz még 1945 után is készült szátyva (szövőszék), böcsü (bölcső) Jósmafőn is, de ezt ezermester készítette. A lakásokban a sámli (kisszék), hokedli, karszék, lóca, asztal, ágy, telázi (két végén cifrított álló polc) mind a famunkát végző mesteremberek vagy ezermesterek keze munkáját őrzik, bármi volt is az alapvető mesterségük (ács, bogár, asztalos, kádár vagy éppen kőműves).

d/ A fejfakészítés

Protestáns temetőink sírjele a fejfa. A fejfának 3fajtája van: fatönkös, oszlopos, táblás. Jósmafőn az oszlopos rovásos csoportba tartozókat készítik. A láb, törzs, fej rész hangsúlyozottan nem különül el, megtartja téglalapalakú hasábszerű zártságát. Az előlapon -a fej részen- síkdíszítés található, a törzs részen kevés térbeli díszítés látható. A fej- és törzsrészek aránya általában 1:2 vagy 1:3. A törzset változó számú és szélességű vízszintes rovások tagolják.

A fejfa készítéséhez mindenki tudta, hogy tölgyfa kell. A fa beszerzése kb. 1950-ig saját erdőből vagy közbirtokból történt. Ebben az időben még a koporsót is itt készítették (Bak János, Dudás László asztalosok).

A beszállított fatörzsből "kétkezi fűrészsel" levágták a megfelelő méretű rönköt: a fejfának valamint a "gadnár fának" valót. A csűrben vagy a szabad ég alatt faragóbakra fektették a nyers rönköt. Forgatták, nézegették, hogyan lenne leggazdaságosabb a faragás. "Megtalpalták" vagyis az alsó részéből levágtak egy kis darabot, hogy jobban ráfeküdjön a bakra. Lekérgezték, majd festékbe vagy kormos vízbe mártott csapózsínórral a felső részén 2 helyen "megcsapták a fát".

Colstokkal megmérték a szélességeket. A rönköt két végén ácskapoccsal a bakhoz rögzítették. A vonal mentén kb. 20 centiméterenként fejszével befaragták vagy kilékelték, hogy a szükséges formára könnyebb legyen lehasogatni a fát. Ezután bárdal finomították a faragást. Ezeket a munkákat 2 ember egymással szemben állva végezte. Kb. 40 cm-es nagyozó gyaluval (ezt a munkát is két ember végezte) mind a 4 oldalt simára gyalulták, majd kisebb (kb. 20 cm-es) dupla gyaluval citlingelték (finomították). A faragás helyett kb. 1950-től szalagfűrészsel végzik ezt a nehéz munkát.

A díszítés munkája következik. Az oszlop tetejét levágják srégre. Bemérik a "holkelek" helyét, átfurják. Ekkor tulajdonképpen a díszítés méreteit készítik elő. A domborulati részt a zimz vagy falc gyaluval kialakítják.

A betűk nagysága a szöveg terjedelmétől függ. A sorok beosztása ennek függvénye, illetve behatárolja még a fejfa szélessége (20-30 cm-ig terjed). A betűket régi 3 élű reszelőből kialakított "vaspennával" formálják ki. A régi reszelőt másik reszelővel "szakál" alakúra kireszelik, mert ezzel jobban lehet fordulni a betűk kialakításánál /lásd: melléklet/.

A felirat tartalmazza az elhunyt nevét, születését vagy halálának évét, életkorát. Jellegzetes kezdés: Itt nyugszik... , befejezés: Béke legyen porai fölött. A felirat szól egyes szám 1., 2. vagy 3. személyben egyaránt. A váratlanul elhunytak fejfájára hosszabb szöveg kerül.

A temetőkert az egyház birtokában van, a falutól nyugati irányban, hegyoldalon található. Régebben a gyerekek fejfájának tetejét tulipán alakúra faragták. A fejfa vastagsága kb. 1/4-e volt a felnőttekének. A feleség a férj jobb oldalán fekszik (más vidéken többnyire bal oldalon). Valamennyi sírban a halott feje nyugatra, lába keletre van, így arccal kelet felé fordul.

Amikor a "fejfa színe megszikkad", a konzerválás érdekében az idősebbekét feketére, a fiatalabbakét szürkére festik a hozzátartozók. A fejfa földbe került részét (más vidéktől eltérően) semmivel nem tartósítják.

A fejfa készítésével egy időben készül a gadnárdeszka és 6 db láb. (kb. 60-70 cm hosszú). A sír két oldalán az aljába kerül a 3-3 láb, erre keresztbe a 3 gadnárfa, hosszába rá a gadnárdeszkák. Így védik (nem vásárolt paplannal) a koporsót a rázúduló agyagos földtől, apró kövektől. A gadnárdeszkára zúduló kemény agyag hangja megrázó, egyedülálló, csak erre a temetkezési szokásra emlékeztető.

A ravatalozó felépülése előtt (1989) a fejfával, gadnárdeszkákkal egyidőben elkészült a 3 db lábfa is. Ezen vitték ki a halottat a portától a sírig, majd az elhantolásnál a lábfa - a halott lábánál - a sírba állították.

A fejfára fénykép ritkán kerül. Az alkalomhoz illő szöveget korábban a fejfát faragó mester vagy ezermester találta ki, ma már egyre több a "hozott anyagból" készült felírás (más községben látott, gyászjelentésben olvasott szöveg). Néhány, korábban füzetbe lejegyzett, saját elgondolás alapján leírt sírvers álljon itt, amely a régebbi fejfákon olvasható:

"A földön élő kedveseim
Mind, mind összes szeretteim
Így hát belenyugodjatok
Közületek eltávozok."

"A szörnyűség sokáig megmarad
De a szép élet hamar elszalad."

"Isten nyugtasson a földben tégedet

"Áldott volt a te jóságod

Mi tiszta szívből szerettünk tégedet."
 "Itt a sírban már nyugalom
 Az élők között csak fájdalom."

A porod is legyen áldott."

"Állj meg vándor, néz e fára
 Kit fed itt el a sír szája.
volt a nevem,évet éltem."

"Csendes a temető
 Csendesen állj meg itt
 Mert a mi jó anyánk/apánk
 Örökre alszik itt."

"Te elmentél, nyugszol csendesen
 Én élek emlékezni rád
 Lehunytad örökre két szemed
 Nekem lett sötét a világ."

"Hirtelen jött a halál
 Búcsú nélkül mentél el
 Pihenj szép csendesen
 Mi nem feledünk el."

III. Egyéb famunkák, befejezés

A kerítéseket 60-70 évvel ezelőtt paticsból készítették. Az erdőben a fiatal vágásokból ritkították a fákat, bokrokat. 2-3 cm vastagságú kb. 150 cm hosszúságú husángokat vágtak. 12-15 cm átmérőjű oszlopokat (hossza 200-250 cm) ástak be 50 cm mélységbe a földbe. Ezekre rászögelték 3 sor lecet, majd közé függőlegesen befonták sűrűn a paticst vagy suhángot.

A vesszőkerítésnél a 6-7 cm vastagságú karókat 60-70 cm távolságban verték be a földbe. Szálvesszővel minden sort egymással ellentétesen, vízszintes irányban fontak be a karók közé.

A fenti 2 kerítéstípust a léckerítés váltotta fel. A leceket hegyes vagy gömbölyített felső résszel készítették. Az oszlopokra vízszintesen "rigelyt" szögelték, erre kerültek a lecek. Később a léckerítés alá kőalapot is készítettek.

A vékonyabb fűzfa, mogyoró, hárs vesszőből -főleg a cigányok- kosarakat, tyükiültető, tyükborító kast készítették.

Puha fából (fenyő) készült a méhkaptár. Néhány család régebben méhészkedett, ehhez a kaptár mellé mézpergetőt is készítettek. Kád alakú kb. 70 cm magas volt, és a felső átmérője is 70 cm. Jelenleg csak 1 fő méhészkedik a faluban és perget évente rendszeresen mézet.

Valamikor sokan voltak a fa, a famunkák ismerői. Nagy szükség volt rájuk. A társadalmi, gazdasági átalakulások miatt munkájuk iránt az igény csökkent, megszűnt. Az öreg mesterek lassan kihaltak, utódok nincsenek.

Pedig a fafaragó mesterek dicséretét zengte már évszázadokkal ezelőtt is az ismeretlen szerző:

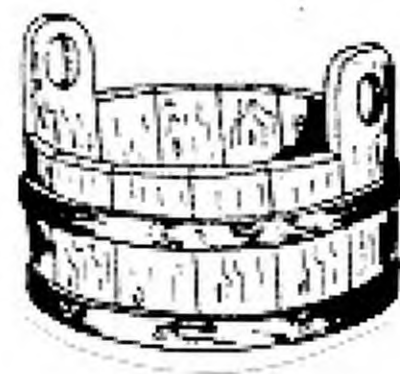
"Úgy megróttá fáját, bizony megcsodáltuk."

Egyre kevesebb mester munkáját csodálhatjuk, vagy ha igen, akkor már csak tájházakban, múzeumokban. Jósvafőn is a tájház és a benne lévő eszközök őrzik egyes kezük munkáját, nevük pedig hamarosan a hálátlan felejtés szemfödele alá kerül.

Felhasznált irodalom:

1. Magyar néprajz III.
Kézművesség, Fafeldolgozás
2. A magyarság tárgyi néprajza I.
A fa megmunkálása, A ház építőanyaga és építése
3. A magyarság tárgyi néprajza III.
Fafaragás, Temetés
4. Kunt Ernő: Temetők az Aggteleki-karszt falvaiban
5. Bogdán István: Régi magyar mesterségek
6. Adatszolgáltatók: Földhivatal Edelény, Polgármesteri Hivatal Jósvafő, Pogány
László kerékgyártó Jósvafő (szül.:1925.március 6.); Gereguly Ferenc "ezermester"
Jósvafő (szül.: 1919.április 9.)

a - dézsa



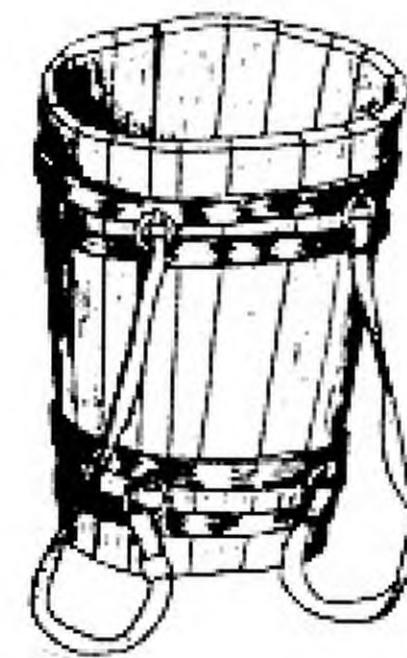
a

b - kármentő



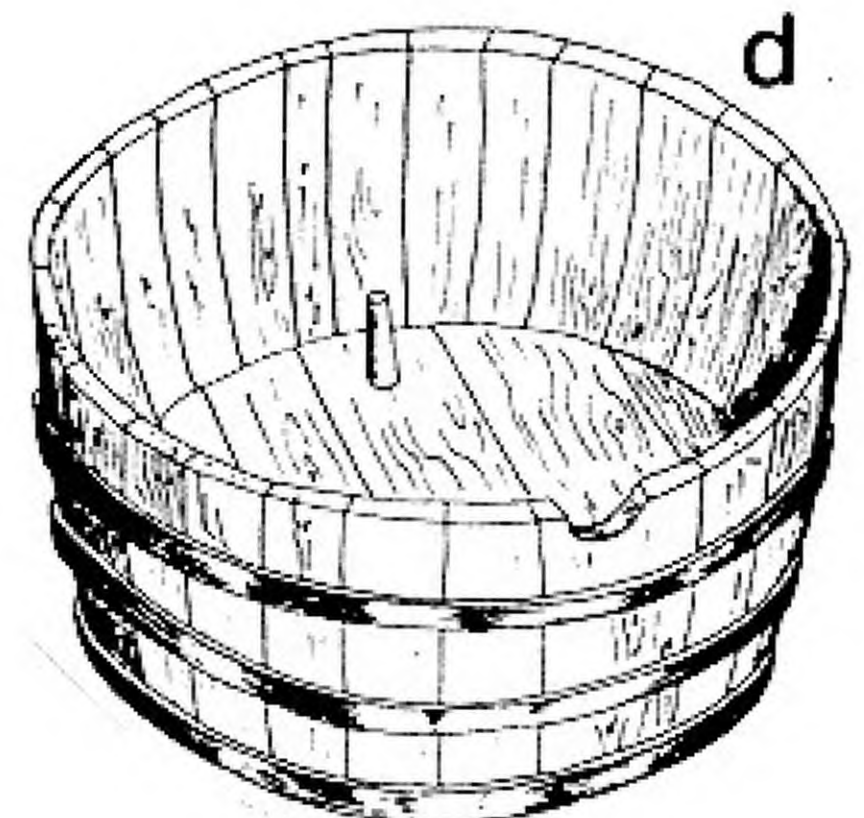
b

c - puttony



c

d - kád



d

e - tölcsér



e

A tájház öntöttvas kályháinak eredete (I.)

A tájházban jelenleg 4 db öntöttvas kályha található. A "tisza szoba" (első ház) egyik ékessége az az oszlopkályha, amit **Berecz Lajos** és családja adományozott a háznak.

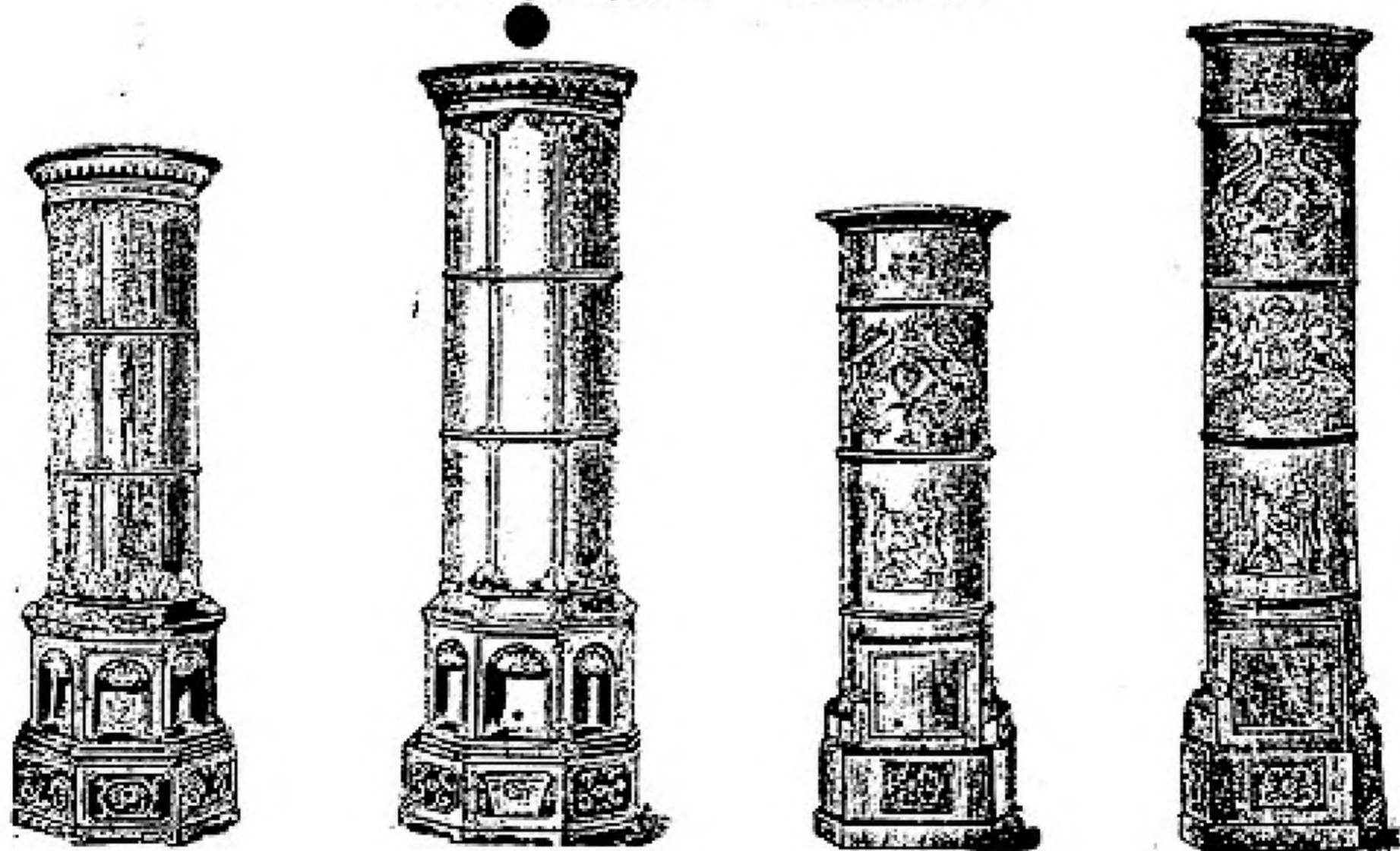
A kályha eredetének felderítéséhez **Steiner József** kaposvári öntöttvas gyűjtőhöz, az ottani "Ars una - Öntöttvas tárgyak gyűjteménye" tulajdonosához fordultam, aki volt szíves elküldeni a kályha katalógus lapját a **Dolha-Rókamezői vasgyár és ásó-kapa hámor részvény-társaság** 1907-es kiadványából. Ez a gyár a mai Ukrajna területén, tehát a Kárpát-alján, Munkácstól keletre, Husztól északra működött, Máramaros megye területén.

A kályhát valószínűleg a kiegyezés és a századforduló között gyártották. Ezekbe évszámot nem jelöltek, a stabil Korona miatt az árakat nem gyakran változtatták.

A katalóguslapon balról a második a tájházban látható kályha.

DOLHA-RÓKAMEZŐI VASGYÁR ÉS ÁSÓ-KAPA HÁMOR RÉSZVÉNYTÁRSASÁG

Oszlopkályhák — Säulenöfen



Szám	7	8	5	18	Nummer
Magasság	cm. 136	150	119	147 Cm.	Ëöhe
Átmérő	cm. 29	30	27	27 Cm.	Durchmesser
Súly	B. F. kgr. 89	98	62	79 Kgr. K. H.	Gewicht
	K. F. kgr. 104	133	86	123 Kgr. L. H.	
Ár	B. F. kor. 31.50	34.—	24.—	27.50 K. K. H.	Preis
	K. F. kor. 35.—	42.—	27.—	42.— K. L. H.	
Fűtőképesség	m ³ 125	160	115	150 m ³	Heizvermögen

A tájház másik ékessége a Vostyár István hagyatékából ide került négyzetes, oszlopos, négyes osztású szobakályha, melynek díszítményei sokkal régebbre vezethetők vissza, mint a 19.század 80-as évei. A kályha felső mezejében lévő férfi és női arcképet megörökítő ábrázolás már a 16.században megjelenik a németországi kandallólapokon. A középső mezőben elhelyezett kutya-motívum már helyi hagyományt mutat, ugyanúgy, mint az alsó ajtó és párkányzat.

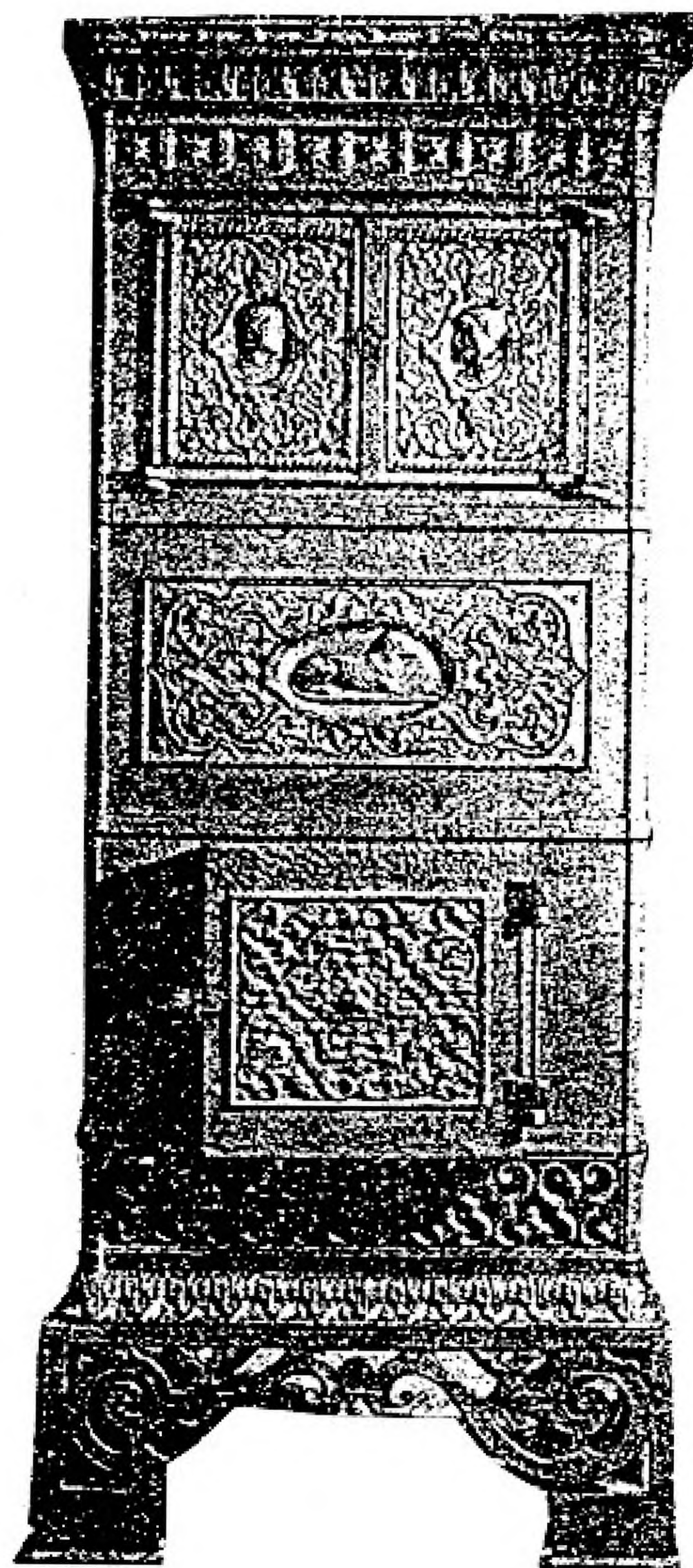
Pusztai László művészettörténész ennek a kályhának a budapesti Öntödei Múzeumban megtalálható hasonmásáról azt írja, hogy ez volt "a kaláni gyár legszebb darabja".

Kalán (ma Călan, Románia) az öntöttvas kályhagyártás egyik központja volt a múlt század második felében, ebben az üzemben érte el a legmagasabb színvonalat. Az ott gyártott kályhák mind a formai változatosság, mind a díszítettség, a gyakorlati hasznosság tekintetében felülmúlták a többi magyarországi vasgyár hasonló jellegű termékeit. Gyártottak hengeres, négyszögletes, u.n. reggeli kályhákat, de készítettek az üzemben szabóműhelyek és magánszemélyek részére vasalókályhákat is.

A kályha felújítása folyamatban van, lemezből készült ajtajának újraöntését kell elvégezni, amelyhez az Öntödei Múzeum segítségére számítunk.

Irodalom:

Pusztai László: Az Öntödei Múzeum öntöttvas kályhái (Bányászati és Kohászati Lapok - ÖNTÖDE, 40.évf., 1989.11.sz., p: 248-257.)

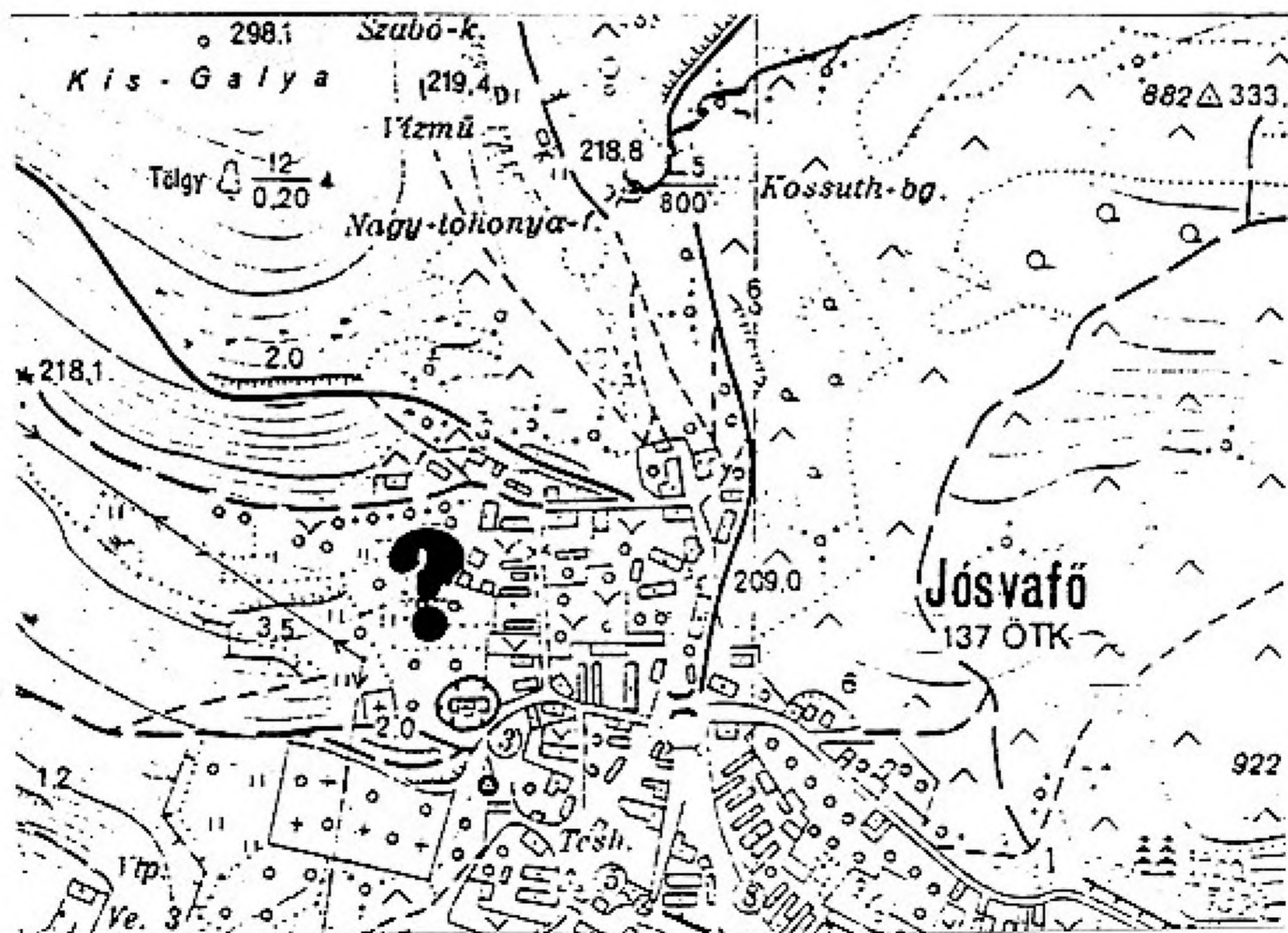


Állott e valaha vár Jósvafőn?

Ez a kérdés többekben megfogalmazódott az elmúlt évtizedekben. A református templomtól É-ra, a zsidó temetőé ÉK-re, a kis gerincen van egy "várgyanus" hely, egy szabályosnak tűnő, kb. 10x10 m-es, közel négyzet alakú terület, melynek közepe 1-1,5 m-rel mélyebb a széleinél.

A kérdés tisztázására felkértem **Dr Nováki Gyula** várkutatóval foglalkozó szakértőt, aki szívesen vállalta ezt, mivel részt vett Dr Vastagh Gábor 1964-es Almás-torki ásatásában. Helyszini megállapításait 1997. március 15-i levelében az alábbiak szerint foglalta össze:

"Kihaszználva a kellemes tavaszi időjárást, busszal elmentem Jósvafőre március 11-én. Felmentem a zsidótemető melletti kis dombra. A domb adottságai tökéletesen megfelelnek a középkori kis váraknak, hosszabb domboldalból kiugró kis kúp, csekély természetes nyereggel elválasztva, meredek oldalakkal. A váraknál mindig megtalálni a nyereg felőli árkot a domb oldalában, vagy ilyen kis méretnél magán a nyergen. Ez itt sajnos hiányzik. Gyakori, hogy az árkot az újkorban betemetik, különösen ilyen helyen, a falu mellett, gyümölcsösben, de ez itt nem érződik. Hogy magán a kúpon nincs nyoma várnak a felszínen, még nem jelentene semmit sem, a nyomokat mindenhol ásatással kell napvilágra hozni. De a legbiztosabb felszíni kritérium, a várak hiánya **valószínűtlenné teszi, hogy itt vár lett volna.**"



Jósvafő további malmai?

Jósvafő elmúlt századokban épült, vízenergiával működtetett műszaki berendezései közül ma már egyetlen egy sem működik, az eszközöket magukba foglaló épületek közül sem áll sok. Ezek felsorolásszerűen e következők voltak:

- u.n. **felső malom**, a Jósva-forrás előterében, a Tengersizem tó gátja előtt, helyén ma az ANP szolgálati lakása áll;
- un. **középső malom**, jelenleg Dózsa Gy. utca 6., Kontra László tulajdona, helyreállítása folyamatban, étterem-panzió létesítése céljából;
- un. **alsó malom**, vízműve, épülete, berendezései felszámolva, jelenleg id. Ráki János tulajdona. Udvarában a malom gazdasági épülete és az itt működött kendertörő alapja még megtalálható;
- **Kecső-völgyi malom**, a jelenleg foglalt Babot-kút előterében, annak kifolyásában működött, a vízmű létesítésével nyomtalanul eltűnt;
- **Kecső-völgyi hámor**, 1923-24-ben megszűnt, 2 kalapácsos kapahámor, jelenleg már csak a kiszolgáló épületek alapfalainak romjai lelhetők fel a Babot-kúttól Jósvafő felé;
- **Tohonya-völgyi kapahámor**, 1927-28-ban épült, 1938-ban számolták fel, majd lebontották, berendezéseit elhordták, vízellátó műveit felszámolták, helyén jelenleg lakóház áll.

A vizsgált helyszínek közül a legutóbbi, tehát a Tohonya-völgy keskeny, szurdokszerű völgye, a nagy hozamú, soha el nem apadó, télen 4-5 C°-kal a terület forrásai átlaghőmérsékleténél magasabb vízhőmérsékletű forrás ezen a helyen is malom létezését indokolta.

Az ANP által 1996-ban rendezett *"Kutatás, védelem, menedzsment"* nemzetközi konferencián Dr Dénes György Jósva forrás és a Jósvafő falunév eredetével foglalkozó előadása is azt valószínűsítette, hogy a névadó forrás nem a Baradla vizeinek felszínrelépése, hanem a nem távoli múltban Nagy-Tohonya-forrásnak - a helyi lakosok által egyébként csak **"forrásnak"** - nevezett vízkilépési hely volt.

Ezt követően kezdtem tanulmányozni a régi kataszteri térképet, ahol Tohonya-völgy első szurdokká keskenyedő részét még 1939-ben is **"Malom felett"** dűlőnévvel jegyezték. Ebből nagy valószínűséggel az következik, hogy az utolsó jósvafői kapahámor előtt az elmúlt évszázad(ok)ban malom is működött itt.

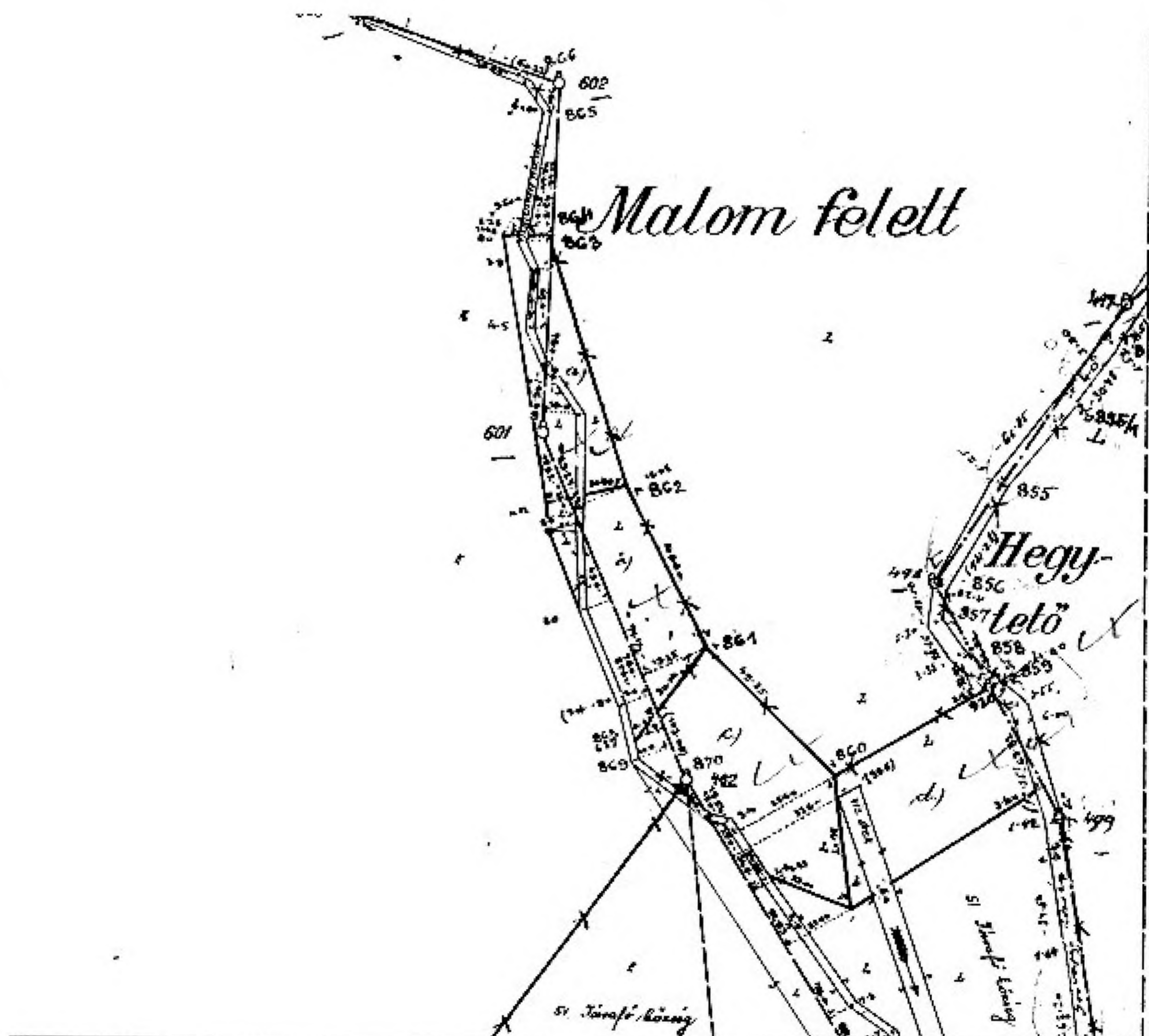
Ezt az is indokolja, hogy a korabeli leírások szerint (pl. Kis Dániel naplójában írja 1822.január 10-kén az akkori kemény tél kapcsán jegyzi fel, hogy : *"mert, hogy itt soha sem fagy el a víz 4, 5, 6, sőt 8 mérföldről is voltak az itt lévő"*

malmokban, még Eger tájjékáról is, Nádasd nevű faluból is volt egy szekér...") az itteni hidrológiai adottságok miatt megnőtt az itteni malmok "vonzáskörzete".

Bízom abban, hogy a korabeli kataszterek és vízügyi engedély okiratok segítségével sikerül azonosítani ez(eke)t a ma már feledésbe merült műszaki emlékeket is.

Irodalom:

Dr Dénes Gy. (1996): The Source of the Jósva stream and the name of the town of Jósvafő (Proceedings of "Research, Conservation, Management" Conference, Aggtelek, 1996.május 1-6., Volume II., p: 247-251.



"Malom felett" dűlőnév az 1939-ben lezárt kataszteri lapon

Tájházi botanikus kertecske - Jósvafő*

(Domán Edit és Tóth Erika ANP)

Az Aggteleki Karsztot járó embernek a fátlan, talajtakaróval alig fedett, viszonylag nagy kiterjedésű sziklakibúvásos hegyoldalak, karmezők a legszembetűnőbbek. A terület jellemző képéhez ugyanúgy hozzátartoznak ezek a száraz, köves, minden nedvességet elnyelő, jellegzetes karsztvegetációval fedett oldalak és platók, mint a kiterjedt erdőség, a fennsíkok kaszálói és völgyekben, a források és bővizű patakok mellett egész éven át üde, virágos rétek.

A mediterrán hangulatot idéző meredek déli hegyoldalakon a csekély talajborítottság miatt sosem alakulhatott ki igazán zárt erdő. A növényzet hézagosan, foltokban borítja a felszínt, a hófehéren kibukkanó kövek felületét színes mozaikot alkotó zuzmóegyüttes foltjai tarkítják, a repedésekben pedig sajátos sziklahasadék-növényzet telepszik meg. A változatos felszíni formáknak köszönhető mikroklímatiság különbségek teszik lehetővé, hogy szinte egymás szomszédságában találjanak megfelelő élőhelyet eltérő igényű fajok és növénytársulások.

Szabadon, valamint karsztbokorerdő- és lejtősztyeppfoltok közé ékelődve szerencsére még nagy kiterjedésben, viszonylag jó állapotban található sziklagyepek az Aggteleki Nemzeti Park területén, egyedül az Esztramos rendkívül értékes és ritka fajoknak is otthont adó sziklás gerincének jelentős részét semmisítette meg a kőbányászat.

Az Alsóhegy karsztbokorerdeinek sziklagyeppelel alkotott változatos mozaikja őrzi a Gömör-Tornai karszt féltve őrzött kincsét, a tornai vértövet. A fokozottan védett növény, mely Jósvafő címerében is szerepel, a legritkább és legveszélyeztetettebb növényfajokat összegyűjtő világörökség listán is szerepel.

A tomanádaskai Alsóhegyen járva, még kezdő botanikus korában fedezte fel Jávorka Sándor az 1900-as évek elején. A tornai vértő kizárólag a Tornai Karszt néhány pontján fordul elő, magyar és szlovák oldalon egyaránt. Karcsú, finoman szőrös növény. Június elejétől kora őszig szinte folyamatosan hozza szép sárga, csengettyűszerű virágait. E világon egyedülálló növényt kényessége és veszélyeztetettsége miatt nem kívánjuk eredeti élőhelyéről kiemelve a botanikus kertecskébe telepíteni.

El kell azt is mondanunk, hogy egykor a területen ilyen nagy kiterjedésben nem találhattunk volna karmezőket, "ördögszántásokat". Az emberi tevékenység hatására, a helytelen erdőkitermelés, az erdőtüzek és a legeltetés nyomán növénytakaró nélkül maradt, eredetileg is sekély talajú, meredek oldalakon a csapadék igen hamar lehordta a termőréteget.

* a szórólap a botanikus kertecske 1997.július 25-i ünnepélyes átadására készült el, az 5. Jósvafői falunapok alkalmából.

A napsütésnek erősen kitett, meleg-száraz, csupasz lejtőkön az eredeti erdősebb növénytakaró nem tudott felújulni, egyrészt a megváltozott talaj- és mikroklimatikus viszonyok miatt, másrészt nem bírta a versenyt az ősi kopárfoltokról gyorsan betelepülő, s ott magát jól érző füves növényzettel.

A tájház botanikus "kertecskéjét" első évben ezekkel a pionír növényekkel próbáltuk benépesíteni, hogy a helyi érdeklődő lakosságnak és az erre kirándulóknak karnyújtásnyi távolságban tudjuk bemutatni a sziklagyepék természetes alkotóit.

Nagyon kevés olyan növényfaj van, amely képes meredek, napsütötte, az időjárás viszontagságainak erősen kitett, állandóan málló, aprózódó kőzeten megtelepedni és élni. Mégis kevés olyan hazai növényzeti típus van, mely vetekedhetne a sziklagyepék virágpompájával.

Az extrém körülményekhez alkalmazkodott, kis termetű, sokszor "pámaszerű" csomókba tömörülő, pozsgás levelű kövirózsák és varjúhájak a legismertebbek. A sárga és a rózsás kövirózsa virágai nyugodtan versenyre kelhetnek sok orchideával. Mindkét kövirózsa, falunapok idején nyíló, védett ékessége sziklagyepjeinknek.

A kövirózsákhoz rendkívül hasonló buglyos kötőrőfű, amely szintén védett ritkaság. Északi kitettségű letöréseken, kárpáti sziklagyepékben tenyészik. A borsos, a fehér, a hatsoros és a bablevelű varjúháj gyakori és talán a legismertebb alkotói a meredek, kőkibúvásos hegyoldalak növényzetének.

A környék száraz sziklagyepjeiben gyakorta találkozunk olyan növényfajokkal, amelyek finom illóolajtartalma miatt fűszernövényként általánosan ismertek, ilyenek a különböző kakukkfűfajok és a szurokfű.

A homoki pimpó hatalmas foltokat borít be hamvas levélkéivel és tavasszal szinte sárgára festi a hegyoldalakat. Élénk sárga, fényes szirmai miatt kaphatta nevét a napvirág, mely elfásodó tövével kicsiny cserjére emlékeztet.

Ilyenkor július végén bozontos sárga fejével emelkedik ki a gyepből a sárga hagyma. A hegyi és a sarlós gamandor gyakori és állandó alkotója a sziklagyepjeinknek.

A közönséges boróka az Aggteleki Karszt egyetlen őshonos tülevelű faja. Bár nem jellegzetes sziklagyepi növény, elszórtan előfordul meredekebb hegyoldalon. Inkább a lankásabb részeken, száraz gyepék, elhagyott legelők jellegzetes fás szárú növénye.

A festő pipitér rikitó sárga, a macskafarkú veronika kékes-lila virágja és a védett magyar repcsény színesíti a sziklagyepéket a jellegzetes fűfajok, a deres csenkesz, karcsú fényperje, prémes gyöngyperje és a sziklai perje csomói között.

E kicsiny sziklakerttel szeretnénk ízelítőt nyújtani az Aggteleki Nemzeti Park területének egyik legjellegzetesebb, sok védett növénynek otthont adó élőhelyéről. További terveink között szerepel a fennsíki kaszálók és a szőlőhegyek rétjeinek jellegzetes virágainak betelepítése.

A közelmúlt emlékei

Ezúttal a Jósvafői Általános Iskola 1968-ban végzett nyolcadik osztályosainak tablóját adjuk közre, az egyszerű sokszorosítás adta lehetőségek minőségében. Kérem, ha bárki rendelkezik az 50-es, 60-as, 70-es évek tablójának valamelyikével, közlés és egy reprodukció készítése céljából bocsássa a JHF rendelkezésére.



Osztályfőnök: Körtvélyi P. Kálmán

Nevelő: Nadanicsek Imréné

Tanulók: (felső sor, balról jobbra): Tóth Ilona, Hegedüs Mária, Győri Márta,
Ráki Piroska, Garan Olga

(alsó sor, balról jobbra): Tarjányi Lajos, Farkas Irén, Murnyi István

(függőleges oszlop): Jóna László, Pogány Erzsébet, Vostyár Lajos

(Készítette: Erika fotó, Szuhakálló)

T a r t a l o m

Részletek Kis Dániel XIX. századi jósvafői református lelkész és tanító naplójából (ötödik rész)



Mecenzerfi hámorosok II.
(Kiszely Gyula[†] beszélgetése Tischler Józseffel)



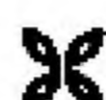
Feledésbe merülő famunkák Jósvafőn
(Nadanicsek Imréné sz. Gereguly Piroska)



A tájház öntöttvas kályháinak eredete (I.)



Állott e valaha vár Jósvafőn?



Jósvafő további malmái?



Tájházi botanikus kertecske - Jósvafő
(Domán Edit és Tóth Erika)



A közelmúlt emlékei

