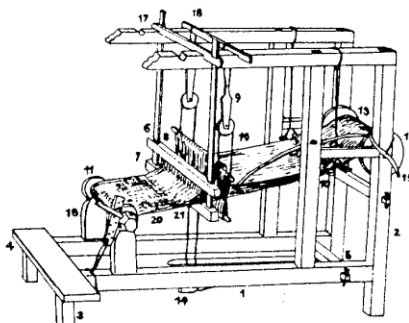
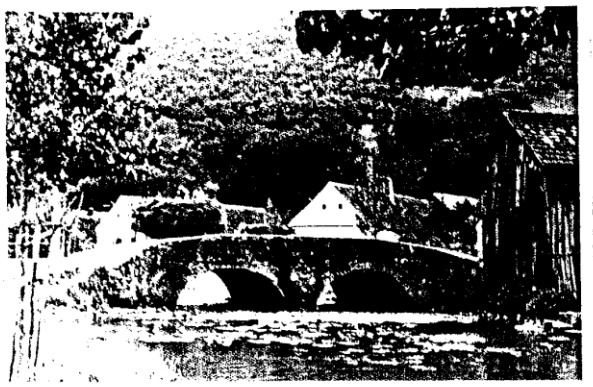
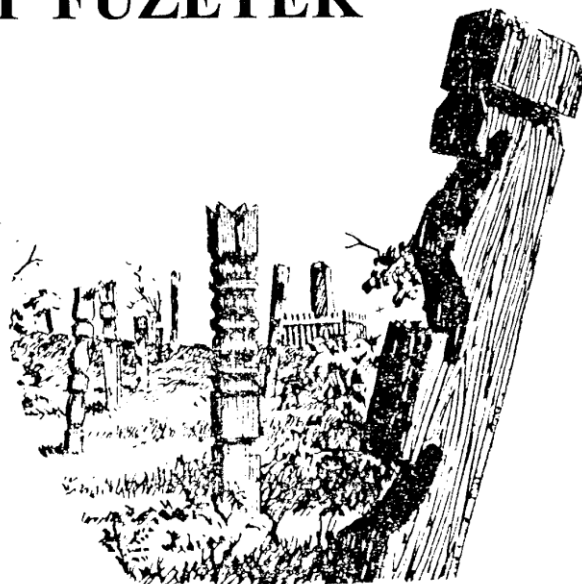




JÓSVAFŐI
HELYTÖRTÉNETI FÜZETEK



21. füzet, 2004



JÓSVAFŐI HELYTÖRTÉNETI FÜZETEK

11. évfolyam 21. füzet
2004.

Felelős szerkesztő:
Szablyár Péter

Felelős kiadó:
Szablyár Péter
ügyvezető

HU ISSN 1785-9956

Kiadja a **SZINLŐ Barlangi-vendégforgalmi Kft.**,
(Jósvafő, 3758 Dózsa György utca 3.)
a jósvafői tájház alapítója.

✉ szinlo@axelero.hu

📁 <http://www.museum.hu/josvafo/tajhaz>

Nyomdai munkák: **K-B Aktív Kft.** Gyorsnyomda és másolószolgálat,
Miskolc. Felelős vezető: Kása Béla

Jósvafő jövője – Jósvafő múltja

A nyár legnagyobb öröme második kisunokám: Bohus Lilla, Anna – egy gyönyörű kislány - megszületése volt. A tájház 10 éves évfordulójának örömteli napjai után ismét nagy eseményre készültünk. Szeptember 16-19. között Jósvafőn tartotta II. Országos Találkozóját a Magyarországi Tájházak Szövetsége. A mérce magasra volt téve, hiszen a tavalyi noszvaji találkozó jól szervezett, sikeres volt. A rendezésben a település önkormányzata és a Nemzeti Park Igazgatósága sietett segítségünkre és az időjárás-felelős is megemberelte magát: péntektől kitűnő időben zajlottak a programok.

A rendezvény visszhangját érzékelve a résztvevők elégedettek voltak és elvitték magukkal a település és a környék jó hírét. A tanácskozás szakmai programja, az autóbuszos kirándulás - barlangi hangversennyel megkoronázva - és a fakultatív szlovákiai program emlékezetes maradt mindenki számára.

Az ünnepnapok elmúltával kemény munka kezdődött a tájház korszerűsítésével. A település csatornázásának remélt őszi befejezésére alapozva egy új vizes blokkot létesítettünk, elkészítettük a jövőre megvalósuló látogatói vizes blokk víz- és csatorna csatlakozási feltételeit és a lakóház, ill. a pinceházi iroda központi – földgáz-bázisú – fűtési rendszerét is kialakítottuk. A nagy munka gyümölcsét azonban csak jövőre élvezhetjük: a TIGÁZ – 21. századi egyéni rekordot felállítva a májusban megrendelt gázbekötést csak 2005. májusára vállalta és sajnos a csatorna hálózat műszaki átadása sem történt meg ebben az évben.

Szomorúan nagy forgalom volt az ősszel a tájház udvarán a temetések után; idősebbek, fiatalok egyaránt távoztak közülünk, kevesebbek és gyengébbek lettünk!

A Baradla jósvafői szakaszának rekonstrukciója miatt gyér volt az idei forgalom, de reméljük, jövőre visszaáll, sőt: növekszik! Várjuk!

Jósvafő, 2004. decemberében

Szablyár Péter

<p><i>Ez a kiadvány bolti terjesztésre nem kerül. Másolása nem tilos, inkább megtisztelő.</i></p>

A Baradla Vörös-tó – Jósvafő szakaszának felújításáról

- Székely Kinga -

A Baradla főágának 1825-ben történt feltárását követően az „új barlang” látogatását nemcsak a Vaskapu néha évekig tartó bezáródása, hanem a nehezen járható, 10-12 órát igénylő oda-vissza közlekedés is akadályozta. Ennek eredményeként csak kevés embernek adatott meg, hogy a cseppkövekben gazdag, kanyargó járatrendszer Jósvafőt megközelítő végpontig eljusson.

Elsőként Proche Ede a Bécsi Unióbank mérnöke 1868-ban javasolta, hogy a látogatás megkönnyítése érdekében valahol a végpont közelében létesítsenek új bejáratot. A megvalósításra azonban még közel húsz évig kellett várni. A Magyarországi Kárpát Egyesület Keleti Kárpátok Osztálya, mint a barlang kezelője 1885-ben kezdett foglalkozni az új bejárat kérdésével. Siegmeth Károly elnök megbízása alapján Münnich Kálmán bányamérnök, a dobsinai bányák igazgatója, 1885. december 15. és 1886. július 29. között új felmérést készített a barlangról és a barlangban valamint a Vörös-tó közelében kijelölte a mesterséges lejárát létesítésére legalkalmasabb helyet. 1886 őszéig, a barlangban észlelt 0,5-1 m széles vízszintes hasadékot mintegy 85 m hosszban kiszélesítette és ehhez 6 m magas emelkét hajtatott a külszíni pont irányába. Anyagi fedezet hiányában azonban a munkálatokat csak 1889 májusában folytatták, amikor is Benedicty Kálmán bányamérnök irányításával megindult a felszín irányából a táróhajítás. A vörös-tói lejár áttörésére a terveknek megfelelően 1890. március 15-én került sor, a bejáratot augusztus 24-én avatták fel.

A bejáratnál már 1892-ben turistaház épült, ahol a barlangvezető a jegyeket árusította, s az érdeklődőknek étkezést, szállást biztosított. A látogatók főként oda-vissza túraként a Csillagvizsgálóig mentek el, s onnan indult az aggteleki bejáratig tartó főági kirándulás is.



A hajdani vörös-tói turistaház

A vörös-tói lejárati jelentőségéből, amikor Kaffka Péter mérnök 1922-ben a közel 100 éven át végpontot jelentő Pokol kőomlása között átjárót talált, s mintegy 500 méter hosszú szakasz feltárásával megközelítette a Jósvafő határában húzódó Farkas-(Törőfej)-völgyet. A Kaffka tervei alapján 1928-ban létesített jósvafői táro megnyitását és az Oriások terméig tartó útvonal kiépítését, valamint a villanyvilágítás 1935. évi bevezetését követően a látogatók az aggteleki szakasz megtekintése mellett főként a jósvafői túra útvonalát keresték fel. Az elhanyagolt vörös-tói lejárati többször veszélyessé vált, egy-egy szakasza beomlott, a turistaház leégett, elpusztult. Rendszeres látogatása csak az 1960-as években végzett felújítást követően indult meg újra. Többek között várakozóhelyiség, helyi pénztár és tájékoztatás hiányában azonban a barlangszakasz szépségéhez méltatlanul kevés látogató járta be a Vörös-tó – jósvafői útvonalat.



A Baradla vörös-tói szakasza a kiépítés előtt

Az 1990-es évekre elavult műszaki berendezések felújítását az Aggteleki Nemzeti Park Igazgatóság már 95-96-ban tervbe vette, s ennek érdekében terveket készíttetett. A szükséges pénzfedezet biztosítása érdekében 2000-ben nemzetközi pályázatot nyújtott be, amit 2001. június 28-án fogadott el a brüsszeli bizottság. A támogatási szerződés aláírása, a tenderdokumentáció elkészítése, a tenderfelhívás megjelenése, az ajánlatok beadása és értékelése után a nyertes Kaffka Péter Konzorciummal (Adeptus Mérnöki, Építőipari és Kereskedelmi Rt., Miskolc, Nova-Alpin Építőipari és Szolgáltató Kft.) a szerződés megkötése 2003. november 28-án történt meg.

Így a több éves előkészítő munka eredményeként 2004. január első napjaiban megkezdődött a Baradla Vörös-tó – Jósvafő szakaszának PHARE támogatással történő felújítása. A közel 1 milliárd forint anyagi ráfordítást igénylő beruházás célja a Világörökség részét képező barlang turisztikai lehetőségeinek bővítése, a térségbe irányuló forgalom időben és térben való széthúzása, a nemzetközi jelentőséghez méltó, biztonságos bemutatási

körülmények megteremtése valamint az, hogy e fokozottan védett természeti érték állapotváltozása növekvő turistaforgalom mellett is megakadályozható legyen.

Ezen célok elérése érdekében a barlang vörös-tói lejárataánál egy háromszintes, több mint 800 m² (fedett) fogadóközpont épül, ahol egyaránt helyet kap: pénztár, információ, ajándékbolt, büfé, mellékhelyiségek, bemutatóhely, előadóterem. A vendégfogadás fejlesztését szolgálja az is, hogy a parkoló felújítása után már 60 személykocsi és 11 autóbusz fogadására lesz alkalmas. A tájképi érték védelme érdekében az épület közvetlen közelében – mintegy 1 km-es szakaszon – a 20 kV légvezetéket földkábel váltja ki, s a Vörös-tó vizes élőhelyének szinten tartása érdekében a csapadékvíz, gyűjtőn keresztül táplálja majd e látványos morfológiai értéket.



A Vöröstói látogatóközpont makettje

A barlangon belüli felújítási munkálatok a vörös-tói lejárattól a jósvafői kijáratig a közel 2200 m hosszú látogatható útvonal minden művi létesítményére kiterjed. A beruházás a természetvédelem és a modern barlangkiépítés szempontjainak figyelembevételével valósul meg. A kőzetállékonysági vizsgálatok eredménye és a bontás során észlelték alapján elkészül a járóútvonal kőzetbiztosítása.

A régi kő-, beton- és acélszerkezetek bontása, továbbá a lépcsők számának csökkentését szolgáló járósínti süllyesztések-emelések után új, íves szegéllyel kialakított betonjárdák, a patak kereszteződéseinél rejtett vasbeton lemezhidak épülnek. A bontási törmelék – a régebbi gyakorlattól eltérően – nem a barlangban került elhelyezésre, hanem azt maradéktalanul a felszínre szállítják. A betonjárda és a patakmeder közötti rakott kőfalat állapotának függvényében újrarakják, javítják, vagy kiegészítik.

Az energia ellátást, -vezérlést és a kommunikációt biztosító kábelek, valamint a vízvezetékek (ivóvíz és szennyvíz) a betonjárdában kialakított

közműcsatornába kerülnek elhelyezésre. A vezetékek szerelhetőségét szerelőaknák biztosítják. A lépcsők egységes fokszélességgel és magassággal kerültek kialakításra, a járdák mellett – szükség szerint – egy- vagy mindkét oldalon rozsdamentes acél korlát fog húzódni.

Az egyirányú közlekedést szolgáló, a járatok, képződmények megtekintését szolgáló látványvilágítás kialakítása, a lámpatestek helyének meghatározása próbavilágítás alapján történik. A közlekedést biztosító járatvilágítás (vészvilágítás) korlátra történő szerelése segítséget nyújt majd az állapotrontó növények elterjedésének akadályozásában. A megújuló járósínt az eredeti nyomvonalán halad, módosításra csak néhány helyen került sor, így például az Óriás termi feljárónál és a Pokol lejárata felé.

A 2005. májusában átadásra kerülő beruházás Aggtelek és Jósvafő település számára egyaránt teret nyit a turizmus fejlődéséhez, hiszen az új fogadóközpontnak köszönhetően növekedhet a térségbe érkezők illetve, a helyszínen hosszabb ideig tartózkodók száma, akik az aggteleki szakasz bejárása után nem hagyják el a nemzeti park területét, hanem tovább indulnak Jósvafő felé. A Vörös-tótól indulva, a felújított barlangrész megismerését követően, a Tengerszem Szálló felújított éttermének igénybevétele után, megfelelő irányítás mellett Jósvafő település látványosságait is felkeresik.



Jósvafő