

A Papp Ferenc Kutatóállomás és az eddig ott élt családok története

- Izápy Zsóka -

(részlet a készülő ház- és családtörténeti könyvből)



A Kutatóállomás építésének befejezése előtt (1957)

A Jósvafői Kutatóállomás épületei 1957 és 1967 között épültek. Az Állomás első épülete 1957-ben épült fel a Kis-Galya mögötti Tohonya-bércen. A ház egy gondnoki és egy vendégszobából, egy sok férőhelyes padlásból és egy laborból állt. A telefont, vizet és a villanyt 1964-65-ben vezették be.

A Kutatóállomás központja lett az egyetemi és technikumi nyári gyakorlatoknak, sok diák a helyszínen tanulhatta meg, amit a karsztról tudni kell. Hamarosan más egyetemek kutatói is ide hozták diákjaikat (Egri Tanárképző Főiskola, Debreceni Kossuth Lajos Tudományegyetem, Budapesti ELTE Földrajzi tanszék, Miskolci Nehézipari Műszaki Egyetem), akik itt kezdtek rendszeres méréseket, megfigyeléseket végezni. A Szabó József Geológiai Technikum 1964-től, 20 éven át itt tartotta nyári gyakorlatait.

Hamar szűknek bizonyult a hely, ezért 1967-ben még egy épülettel bővült az állomás. Ennek építésében és fenntartásában már sok falubeli is részt vett, így többek között: Vak István, Bokros Gyula, Bokros Gyuláné, Farkas Andrásné, Izsó Antal, Obbágy János, Obbágy Jánosné, Szajkó Mihály, Tóth Bálintné. A legtöbben (8 fő) akkor dolgoztak itt, amikor az Állomás a VITUKI kezelésében volt, ekkor sokféle mérési, építési feladat volt. Az Országos Meteorológiai Intézet jelenleg automata mérőállomást üzemeltet az állomás mellett.

A Kutatóállomás eddig három kezelő intézmény tulajdonában volt:

- a Budapesti Műszaki Egyetem (ÉKME) 1957-1968-ig;
- a Vízgazdálkodási Tudományos Kutató Intézet (VITUKI) 1968-1985-ig;
- az Észak-magyarországi Vízügyi Igazgatóság (VITUKI) 1985-től napjainkig.

Az itt lakó családok általában a szakmai érdeklődésük miatt kerültek ide. Sokan laktak itt egyedül, némelyek itt kötöttek házasságot, sok gyerek is született itt. Az alábbi családok laktak a Kutatóállomáson:

Zámbó Kornél és felesége
Berhidai Gyula és felesége
Tóth József és felesége
Maucha László és felesége
Szilvay Péter és felesége
Izápy Gábor és felesége
Fabók Zoltán és felesége
Tarjányi András és felesége
Kutas Gyula és felesége
Pintér István és felesége
Novák István és felesége
Bárkányi Csaba és felesége

Zámbó Kornél 1938-ban született Tatán. Az Egri Tanárképző Főiskolán földrajz-rajz szakon végzett. Diplomáját a Vass Imre-barlang kutatási témájából írta. Ennek kapcsán kérte fel volt tanára, Udvarhelyi Károly és Papp Ferenc professzor a jósvafői állás betöltésére. 1960-61-ben dolgozott itt. Menyasszonya, Fekete Róza többször meglátogatta, neki is megtetszett a hely. Házasságkötésük után ikreik születtek, de az asszony fiatalon meghalt. A jósvafői évek után elvégezte a Képzőművészeti Főiskolát, előbb tanárként, később festőművészként dolgozott. Sok sikeres kiállítása volt és van jelenleg is.

Berhidai Gyula gépésztechnikusként dolgozott Budapesten. Barlangászni kezdett az egyetemi csoportban és még 1956 előtt eljutott Jósvafő környékére. 1958-1960 között volt gondnoka a háznak, még nagyon „romantikus” körülmények között, se víz, se villany nem volt. Felesége, Rényei Márta, aki vegyésztechnikus volt 1960-ban került feleségként és munkatársként a Kutatóba. Tamás fűk születése után, a mostoha körülmények miatt kényszerültek

visszaköltözni Budapestre. Ebben az egy esetben követhető a „dinasztia” kialakulása, mert Tamás felnőve dolgozott az Állomáson.

Tóth József és felesége sajnos már nem él és nem is tudunk róluk, ők nem jártak vissza a házba.

Maucha László Budapesten született. Műszaki Egyetemi éve alatt lett barlangász, és került először Jósvafőre. Tagja volt a Vass Imre barlangot feltáró csapatnak. Később az Eötvös Lóránd Tudomány Egyetem elvégzése után Papp Ferenc hívására elvállalta a Kutató vezetését. 1963-ban megnősült, felesége Römer Mariann itt dolgozott technikusként, első fiúk születéséig. Két gyermekük született: Gerő 1968-ban, Kristóf 1972-ben. 1973-ban az iskolába járás nehézségei miatt költöztek el Budapestre. Maucha László azóta is a VITUKI-ban dolgozik, mint nyugdíjas.

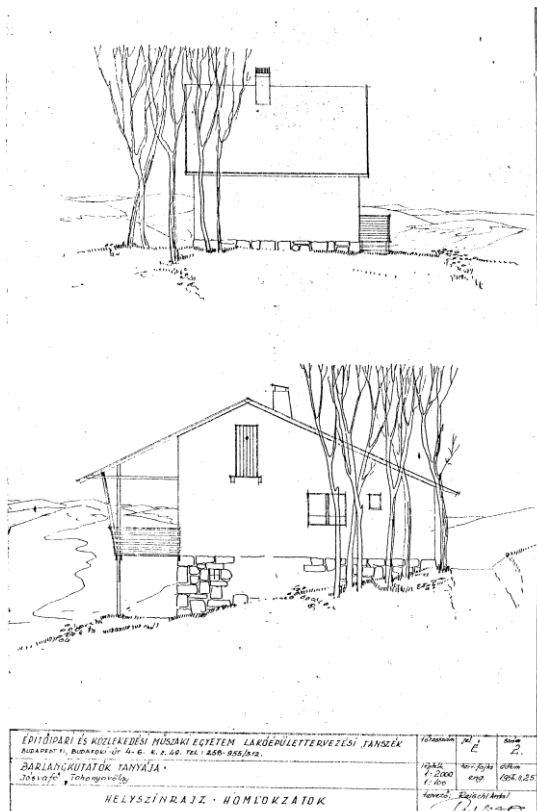
Szilvay Péter Esztergomban született. A Szabó József Geológiai technikumba járt, ahonnan termelési gyakorlatra jött Jósvafőre. Az iskola elvégzése után Papp Ferenc javasolta, hogy dolgozzon itt. A katonaságig 1967-1969-ig egyedül, utána feleségével, Róka Zsuzsannával éltek itt. Feleségét Csepregről "hozta" magával. 1973-ban átvette az Állomás vezetését Maucha Lászlótól, és még abban az évben megszületett első gyermekük, Attila. 1974-ben ikreik születtek, Zsuzsanna és Péter. 1979-ben ők is az iskolakezdés miatt költöztek el és azóta is Esztergomban élnek.

Izápy Gábor budapesti születésű. A Kandó Kálmán Főiskolán tanult és 1972-ben, évhalasztáskor munkát keresett. Maucha László egyik rokona (aki tanára volt) ajánlotta ezt a munkahelyet. Műszerészként kezdett itt dolgozni, de később a hidrológia lett a fő szakterülete. Későbbi felesége, Wehovszky Erzsébet már 1968 óta járt ide a Geológiai Technikum gyakorlatosaként, majd 1971-től állandó dolgozó lett. Itt ismerkedtek össze, és a katonaság kis kitérője után 1974-ben házasokként kerültek vissza. Négy gyermekük született itt: Balázs 1975-ben, Gábor 1977-ben, Viktor 1981-ben és Júlia 1982-ben. 1979-1985-ig vezette I.G. a Kutatót. 1985-ben a VITUKI átadta a Miskolci Vízügyi igazgatóságnak a házat és ezért el kellett költözni Budapestre. Mindketten a VITUKI-ban dolgoznak azóta is.

Fabók Zoltán Miskolci születésű. Kutas Tamással barlangászott. Először a környéken egy Alsóhegy vízfestésen vett részt. 1972 októbertől dolgozott a VITUKI-nál vízmérőként. 1974-ben kirendelték 3 hónap helyettesítésre a Kutatóba és ott is maradt dolgozni. 1976-óta volt nő, felesége Bozzai Zsuzsa Miskolcon élt. 1978-ban visszaköltözött Miskolcra, nem volt szerencsés a különélés. Izápy Gábor hívására visszaköltöztek két kicsi lányukkal, Szilvi két

éves, Zsófi 4 hónapos volt. 1984 februárban kaptak lakást Miskolcon és el kellett költözniük.

Kutas Gyula Pilisvörösvárról származik. A Debreceni Kossuth Lajos Tudományegyetem biológia-földrajz szakos hallgatójaként járt először Jósvafőn. Maucha László szakmai segítője volt a szakdolgozat írásában, amit az Aggteleki Karszt csapadékának és forrásainak kapcsolatáról írt. 1975 után barlangászni is járt a környéken. Maucha László tanácsára került ide 1979-ben. Akkor már nős volt, felesége Muszbek Ilona volt. Egy gyermekük volt akkor már, Balázs 1978-ban született. Második gyermekük, Kati, 1980-ban már nem itt született, mert veszélyeztetett terhesség volt, és ezért hazaköltöztek Pilisvörösvárra.



A Kutatóállomás engedélyezési terve
(tervező: Reischl Antal, 1956.II.25.)



A Kutatóállomás épületei ma
(Majercsik János olajfestménye)
Ezt a képet Hadobás Sándor
adományozta a Tájháznak ebben az
évben. Köszönjük!