

## Ökrös szekerek a Kecső-szögben

Pár évvel ezelőtt a FORTEPAN oldalán (<http://www.fortepan.hu/>) megjelent két olyan jósvafői fénykép, amelyek a múlt század első harmadába, konkrétan 1930-ba repítenek bennünket vissza. A képeket Schermann Szilárd (1895-1977) biológus, botanikus készítette, aki egyébként a Magyarországi Kárpát Egyesület (MKE) tagjaként és felkérésére a hazai turisztikai irodalom igen értékes alkotásaként számon tartott „Szögescipők nyomai a Kárpátok bércein” c. könyvet is írta (1937).

Az egyik kép azóta sokak számára ismerős: a Pásztorháztól a Csapás, illetve az Apalin felé húzódó egykori úton (a mai Fecskefészek Vendégház irányába) egy szürkemarha ökrök által húzott löcsös szekér kapaszkodik felfelé. A bakon kalapos férfi ül, a háttérben jó látszik a Bak-szög, a Kis-Galya kopár oldala, a Tohonya-szurdok irányába pedig az utolsó jósvafői kaphámmor akkor még álló épülete is.

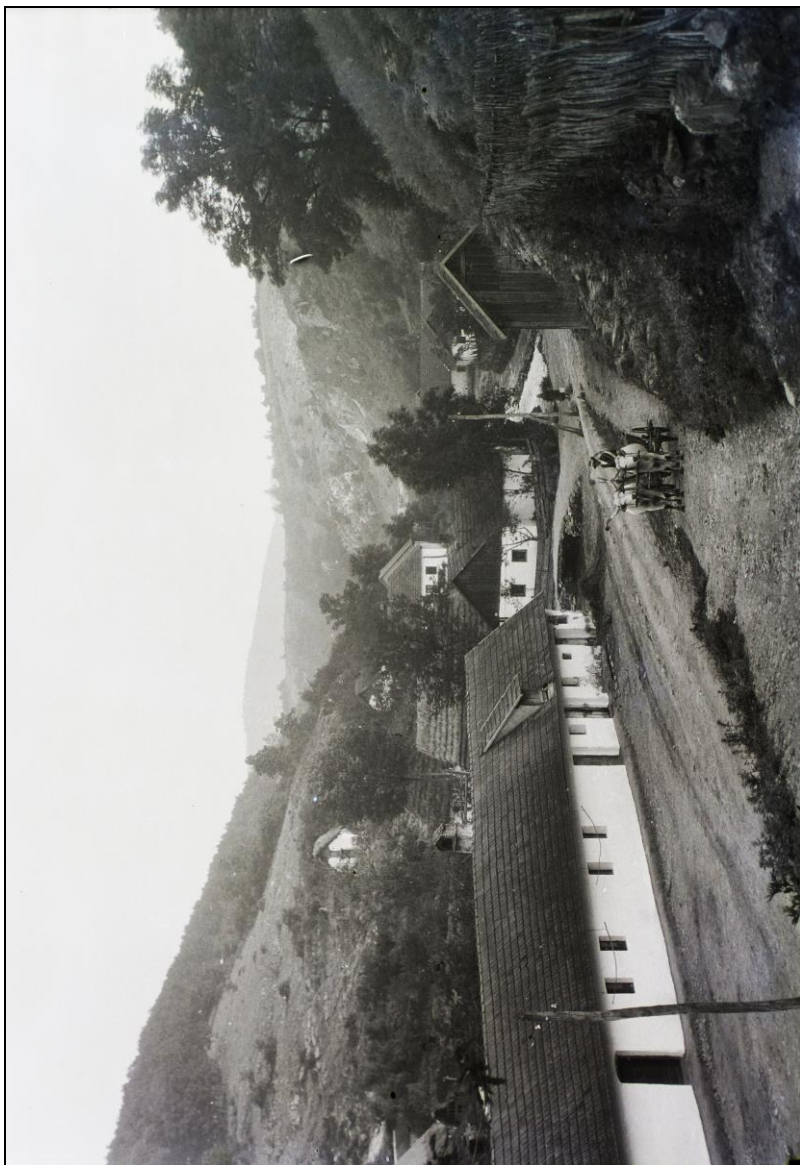
A fényképről tavaly év közben meséltem Jóna Albert bácsinak, aki a beszélgetés után pár nappal – egy nagyítóval a kezében – átjött hozzánk, mondván, hogy ő megnézné azt a fényképet, merthogy az édesapjának is voltak szürkemarha ökrei, és hogy hátha ő van a képen. A kifejezetten jó minőségű fotó tüzetesebb vizsgálatával (miután Albert bácsi egyértelműen felismerte az édesapját) eldől, hogy a fényképen Jóna László (1904-1966) látható.

A történet pár nappal a JHF mostani, 43. számának befejezése előtt vett újabb fordulatot, amikor is Albert bácsi jelezte: a családi fényképek között újabb szürkemarhás képek kerültek elő, menjek át megnézni őket. A fényképek megtekintése után gyors válogatás következett, s ez alapján a következő oldalakon felvillantjuk a 20. század paraszti világának egy szeletét, az igavonó állatokkal való munkavégzés pillanatait.

A karsztvidék köves, kötött, agyagos talajain – részben a ló helyett, részben amellet – az 1960-as, 1970-es évekig használtak ökröket: a század első harmadáig vagy közepéig szürkemarha ökröket, később már kizárólag csak magyartarka ökröket. Albert bácsi elmondása szerint az állatok betanítása (fuvarozásra, szántásra, egyéb munkákra) hosszadalmas folyamat volt, így egy-egy betanított ökörpárt 8-10 évig is használtak. Az ökrök szívóssága és nagyobb (a lovakhoz képest akár kétszeres) teherbírása térségünkben a paraszti munkák során kifejezett előny volt.

A most közölt fényképek zöme a Kecső-szögben, Albert bácsiék portáján, a Tánacsics u. 11. szám alatt készült. A képek készítője – Jóna László műtermi fotójának kivételével – nagy valószínűséggel Adorján Mária, aki az 1930-as évektől kezdődően rendszeresen járt és fényképezett Jósvafőn (többek között ő készítette a régi kőhídról fennmaradt egyetlen fényképet), s aki előbb Jóna Lászlóék családjánál, majd az 1960-as évek végétől a Dovola Béla bácsiéknál vendégeskedett.

*Szomorad Ferenc*



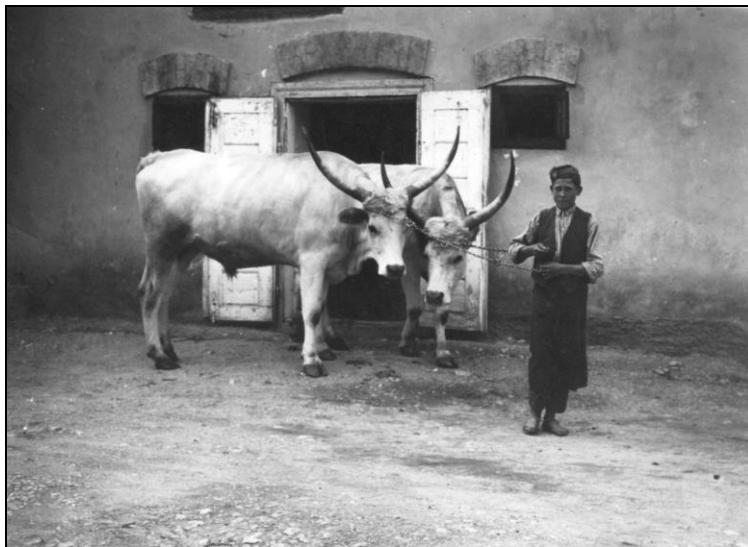
*Szürkemarha ökrös szekér a Pásztorház előtt (1930)  
(Fotó: Schermann Szilárd / FORTEPAN 95404. sz. fénykép)*



*Az ökrös szekér tulajdonosa, Jóna László (1904-1966) az 1920-as évek végén  
(id. Jóna Albert archívumából)*



*Szürkemarha ökrös szekér az udvaron, az 1930-as években (a bakon: Jóna László)  
(id. Jóna Albert archívumából)*



*Szürkemarha ökrök az udvaron, az 1930-as években (jobbra: Tarjányi Bertalan)  
(id. Jóna Albert archívumából)*



*Magyartarka ökrös szekér a Kecő-szögben, az 1940-es években (elöl Jóna lászló, hátul Dely György „amerikás” gazda), illetve az Új úton, az 1960-as években (id. Jóna Albert archívumából)*



*Jóna László és felesége, Bak Margit magyartarka ökrös szekérrel a Gergés-lápán, az 1960-as években (id. Jóna Albert archívumából)*