

A Szelcepuszta körüli vadászösvények

A Szelcepuszta környéki magaslatokon és hegyoldalakban futó, részben Jószaő község határába eső, régi cserkészutak, vadászösvények jelentősebb szakaszait a vadászok, erdészek, barlangászok és helybéli erdőjárók jórészt ismerik. Vannak ugyanakkor kevésbé ismert, eltűnőben levő szakaszok is, így talán nem haszontalan, ha az ösvényekről összegyűjtött információkat, megfigyeléseket közreadjuk. A közzététel mellett szól az a szempont is, hogy bár élőszóban, „szájról-szájra” több minden terjed ezekről az útvonalakról, részletesebb leírás még sosem készült róluk. Szűkebb keretek között ezt igyekszünk most pótolni...

Az általában 50–80 cm széles, hegyoldalba vágott, meredekebb lejtőkön a völgy felőli oldalon kővel kirakott ösvények a Szelcepuszta körüli erdősegeket szelik át. Részben a szelcei kastély mellől, részben a szolgálati lakások környékéről indulnak, illetve egy esetben (mint később látni fogjuk, a Lipinye lábánál) van különálló szakasz is. Az ösvények főleg a meredekebb, nehezen járható, erdei utakkal (egykor szekérutakkal) fel nem tárt erdőrészeket és a Szelce-völgy térségét érintik. Hozzájárultak, illetve a még gondozottabb szakaszokon ma is hozzájárulnak a rosszul megközelíthető, zárt erdőtömbökön belüli vadászati lehetőségek bővítéséhez, és a nyílt, korábban mezőgazdasági művelés alatt állott szelce-völgyi területeken mozgó vadállomány megfigyeléséhez, vadászatához.

Szelcepusztán, a vadászösvények kiinduló pontján a nyomvonalak kezdete általában könnyen felismerhető, s az ösvények kis odafigyeléssel később is jól nyomozhatók. Míg lejtőirányban haladva könnyen keresztezhetjük őket anélkül, hogy felfigyelnénk rájuk, hosszirányban (a lepusztultabb, eltűnőben lévő szakaszok ellenére) a lábunk és szemünk rendszerint könnyen megtalálja a folytatást. A cserkészutak követését nagyban segíti, hogy azok minden esetben közel szintvonalban futnak, vagy csak mérsékelten lejtnek, illetve emelkednek (gyaníthatóan mérnöki munkával kitűzött, ún. egyenlejtésű vonalakról van szó). Az erdei utakhoz csatlakozó, vagy rövidebb távon azokon haladó szakaszok ugyanakkor nyilván nehezebben kivehetők, ahogy a Nagy-oldal peremén, az Oltárkőhöz közeli sziklagyepekben – főleg ahol nincs kővel kirakott szegély – is nehézkes a nyomvonalak követése.

Bizonyos, hogy sok évtizede kialakított ösvényekről van szó. Olyan cserkészutakról, amelyeknek a korábbi időszakokban jóval nagyobb volt a vadászati jelentősége, míg napjainkban, a terepjáró gépkocsikkal való közlekedés általánossá válása, és a cserkélés, mint vadászati mód háttérbe szorulása miatt már csekély a szerepük. Az elmúlt évtizedekben főleg szeptemberben, szarvasbika-vadászat idején használták ezeket az ösvényeket. A vadászati idény kezdete előtt (augusztusban) rendszeresen separték őket, a belógó ágakat lenyesték, a bedőlt fákat összevagták, hogy a vadászat sikerességét a száraz avar és a száraz ágak-gallyak ne befolyásolják.

[Némi fogalmi tisztázás: A *cserkelés* a vad gyalogosan, erdei utakon és ösvényeken való lassú, kisebb-nagyobb megállókkal való megközelítése, „becserkészése”. A *cserkészút* a vadászat/cserkelés céljára létesített és fenntartott ösvény.]

A Szelcepuszta környéki, összesen 19,7 km-t kitevő vadászösvény-hálózatot az alábbiakban (részletes, gps-szel végzett terepi felmérések alapján) 7 szakaszra bontva ismertetjük. A szakaszok leírásánál a helyben használt gyakoribb földrajzi neveket alkalmazzuk, s a nyomvonal-ismertetésekhez részletes (topográfiai térkép alapon kidolgozott) térképeket is csatolunk. A leírások és térképek segítségével – némi helyismeret birtokában – az ösvények könnyen beazonosíthatók (a térképeken az egyes szakaszok sorszámai is megtalálhatók).

1. A legismertebb és leginkább járt, topográfiai térképeken és turistatérképeken is rendszeresen jelölt cserkészösvény a Szelcepuszta és Oltárkő (illetve Nagy-Szod-völgy felső vége) közötti szakasz. Ez a szelcei kastély mögött délnyugati irányba indul, felkapaszkodik a Tökés-lápa peremére, majd váltakozva délnyugati-nyugati irányba haladva, fokozatosan emelkedve éri el az Oltárkő szikláját (550 m), illetve a továbbiakban északnyugat felé fordulva a Nagy-Szod-völgy felső végét. Fontos megjegyezni, hogy a nyomvonal a Szakadák-völgy felső végén levő nyeregben egy olyan csomópontot (510 m) is érint, ahol több cserkészösvény-szakasz találkozik. A csomópont kis odafigyeléssel könnyen észrevehető, de elgondolkodva-bandukolva könnyen át is lehet rajta haladni. A szakasz összesen 4.200 m hosszúságú.

2. Kevésbé ismert, hogy az előzőekben leírt nyomvonalnak van egy jobbára északi oldalokban futó „párja” is. Ennek a kiindulópontja Szelcepusztától nyugatra, a Lókosár közelében, a Haragistyára vezető út mellett van. Innen az ösvény – a Százholdas egy bekerített erdőfelújítási területének sarkát is átvágva – délnyugat felé halad, és fokozatosan emelkedve, a Szakadák-völgy felső végénél levő nyeregnél eléri a már említett csomópontot. Ha innen most nem az Oltárkő felé vesszük az irányt, hanem a (négyes) csomópontból nyugat felé haladunk tovább, egy olyan ösvényre jutunk, amely a Lopó-galya magaslatát (547 m) teljesen megkerüli. Az ösvénynek a Lopó-galya nyugati oldalában ugyan van egy bizonytalan, részben dózerút-építés miatt megsemmisült szakasza, de a Fertős-tető északi lábától már ismét jól kivehető a nyomvonal. A továbbiakban a cserkészút – idős bükkösben haladva – ismét fokozatosan emelkedik, majd a Fertős-tetőt (604 m) teljesen megkerülve becsatlakozik a Nagy-Szod-völgy felső végéhez (a fentebb már ismertetett szakaszba). Ez a szakasz összesen 3.500 m hosszúságú.

3. További, Szelcepusztától nyugat felé eső vadászösvény húzódik a Ménes-völgy északra néző oldalában. Ez a szelcei kastélytól északnyugat felé, az erdei út alatt indul, betér a Patkós-völgy idős bükkös erdeibe, aztán északkelet felé fordulva a Verő-oldalt veszi célba. A Verő-tető (503 m) gerincét élesen kerüli, majd a Hideg-oldalban határozottan nyugati irányba tart. Fokozatosan ereszkedve eléri az egykori Horthy-féle medvekert helyét, de itt nem ér véget, hanem továbbra is nyugat felé haladva, a Sűgő-oldalban megint emelkedve csak a Mihály-láza magaslata (és az

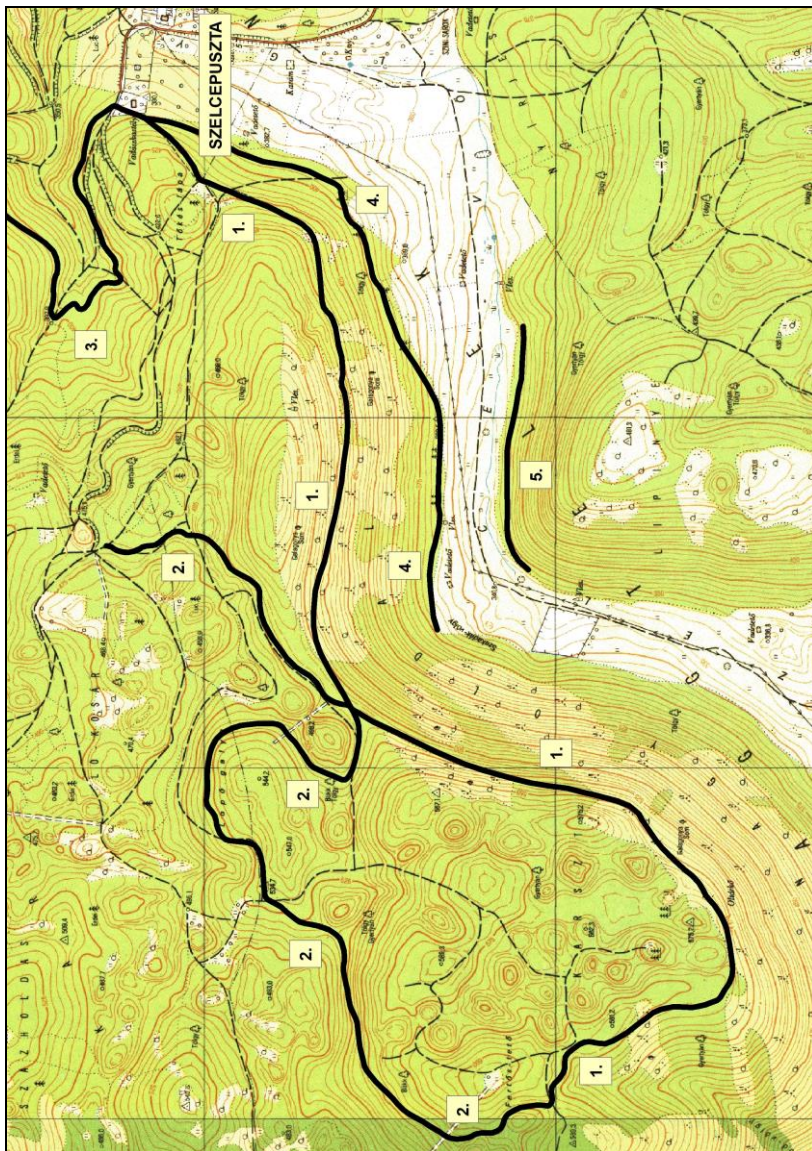
egykori koronauradalmi birtokhatár) előtt fordul vissza. A legvégén már csak alig kivehető ösvény a Százholdas egy kiritkuló tölgyesében, erdei út közelében ér véget. Az ismertett cserkésztút-szakaszok közül ez a leghosszabb (5.700 m).

4. A magasabb fekvésű területek mellett a Szelce-völgy oldalában, az egykor mezőgazdasági művelés alatt álló területekhez közel is futottak rövidebb cserkésztút-szakaszok. Ezek közül az egyik a Szelcepuszta–Oltárkő nyomvonálhoz kapcsolódik, mégpedig közvetlenül a szelcei kastély mögött. Innen dél felé egy kb. 500 m-es szakaszon az ösvény nyomvonala már lényegében eltűnt, helye csak egy 1951-es erdészeti térkép (KLETZ–KÖHALMY–PÉCHY 1951) alapján rekonstruálható. Később a cserkésztút határozottan, jól kivehető, aztán ismét el-elűnik. A délnyugati, majd nyugati irányba forduló nyomvonal követésének bizonytalanságai itt jórészt abból fakadnak, hogy az ösvény több helyütt (a művelt területekre való rálátás miatt) láthatóan ki-kiment az erdőszélre, majd ismét vissza az erdőbe, de az erdőszéli szakaszok beazonosítása (részben az utóbbi időszakban spontán felnőtt gyertyános szegélyek miatt) ma már jórészt nem lehetséges. Az összes cserkésztút közül a pontos nyomvonalat illetően épp ezért itt vannak a legnagyobb bizonytalanságok. A Szakadák-völgy alsó végéig futó ösvény hossza 1.900 m.

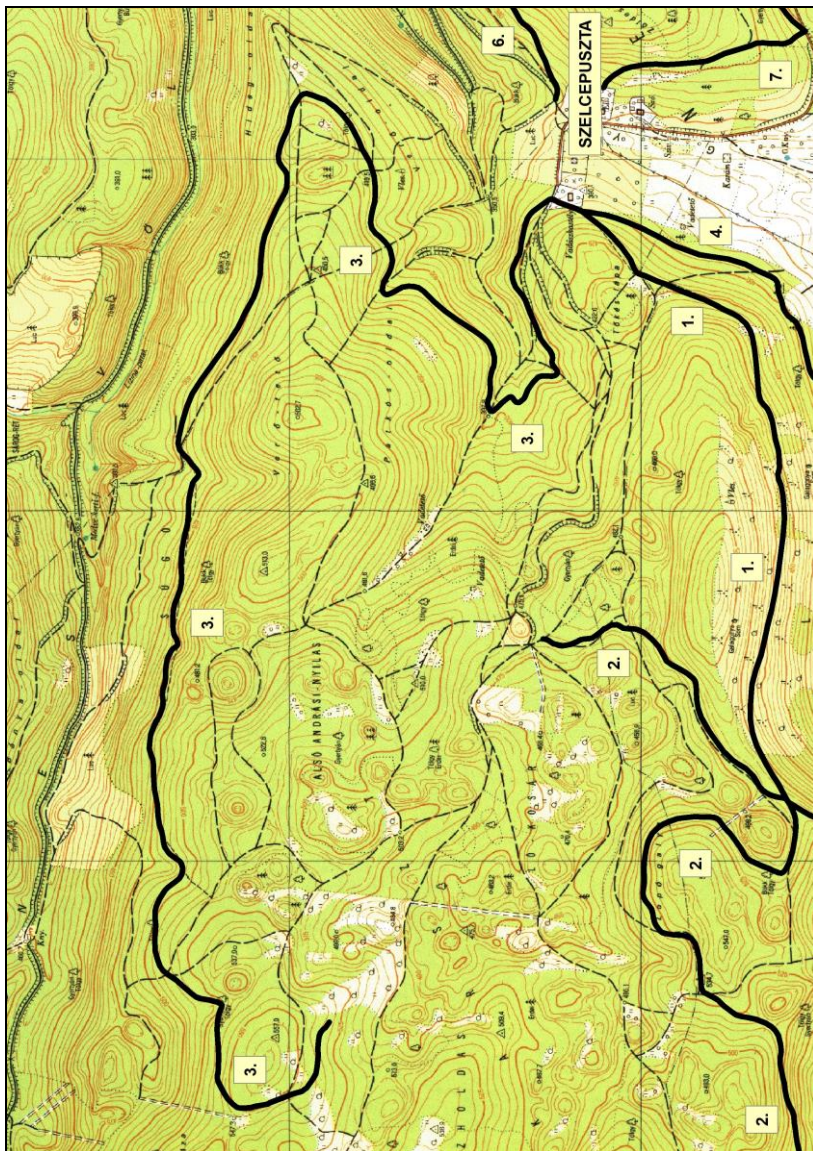
5. A Szelce-völgy déli oldalán is van egy rövid, különálló vadászösvény-szakasz, mégpedig a Lipinye (481 m) északi lábánál, az erdőszegéllyel párhuzamosan. Ennek a Szelcepuszta, illetve Nyírjes felé eső vége a Szinpetri község határ közelében, egy vápában található, míg a túlsó vége a Szakadák-völgygel átellenben, a Szelce-völgy kanyarulatában. A szakasz a hossza mindössze 700 m.

6. A Szelcepusztától kelet (Szögliget) felé eső alacsony karsztfennsíkron is találunk vadászösvényeket. Az északi oldalakon végigfutó cserkésztút a Szelcepuszta Patkósvölgyre néző egykori kapuja közeléből, az 1980-as években épített újabb „medvekert” mellől indul. Északkelet, majd délkelet felé haladva megkerüli a Zöldes-bércet (440 m), befut a Zöldes-bérc és az Őzes-bérc közötti nyeregbe, majd innen az Őzes-bérc (459 m) északi oldalában majdnem a Gyökeres-út felső végéig halad. A Szelcepusztától a Zöldes-bérc és Őzes-bérc közötti nyeregpontig tartó szakasz az ezredforduló után kialakított Borz Tanösvény nyomvonalának része. A cserkésztút-szakasz teljes hossza 2.100 m.

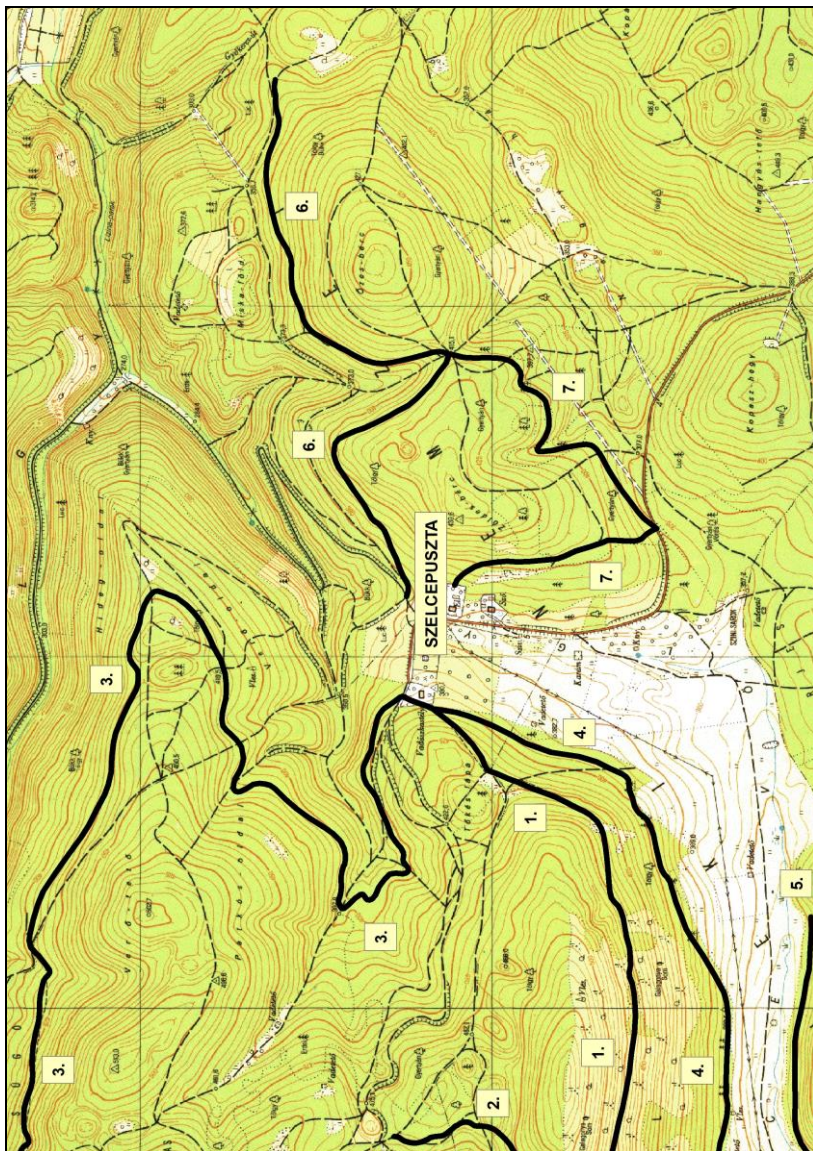
7. Végül az utolsó ismert vadászösvény-szakasz a Zöldes-bérc déli oldalában kanyarog. Ez a cserkésztút a szelcei szolgálati lakások és gazdasági épületek mögött, déli irányban indul el, majd a Zöldes-bérc nyugati lejtőjén egészen a szelcei műútig (az utolsó részen már erdei úton) fut. Innen visszakanyarodik, s a Zöldes-bérc déli-délkeleti (Nagy-Háló-völgy felé eső) oldalában jut el a Zöldes-bérc és az Őzes-bérc közötti nyeregbe, ahol – ha nehezen kivehetően is – belesatlakozik az északi oldalban futó cserkésztút-szakaszba. Az Őzes-bérc déli-délkeleti oldalában alapos keresés után sem találtunk kivehető nyomvonalat, így kijelenthető, hogy itt (véltetően az egykori birtokhatárokhoz való igazodás miatt) már nem alakítottak ki cserkésztutakat. A műút és a nyeregpont közötti szakasz szintén a Borz Tanösvény része. A cserkésztút-szakasz teljes hossza 1.600 m.



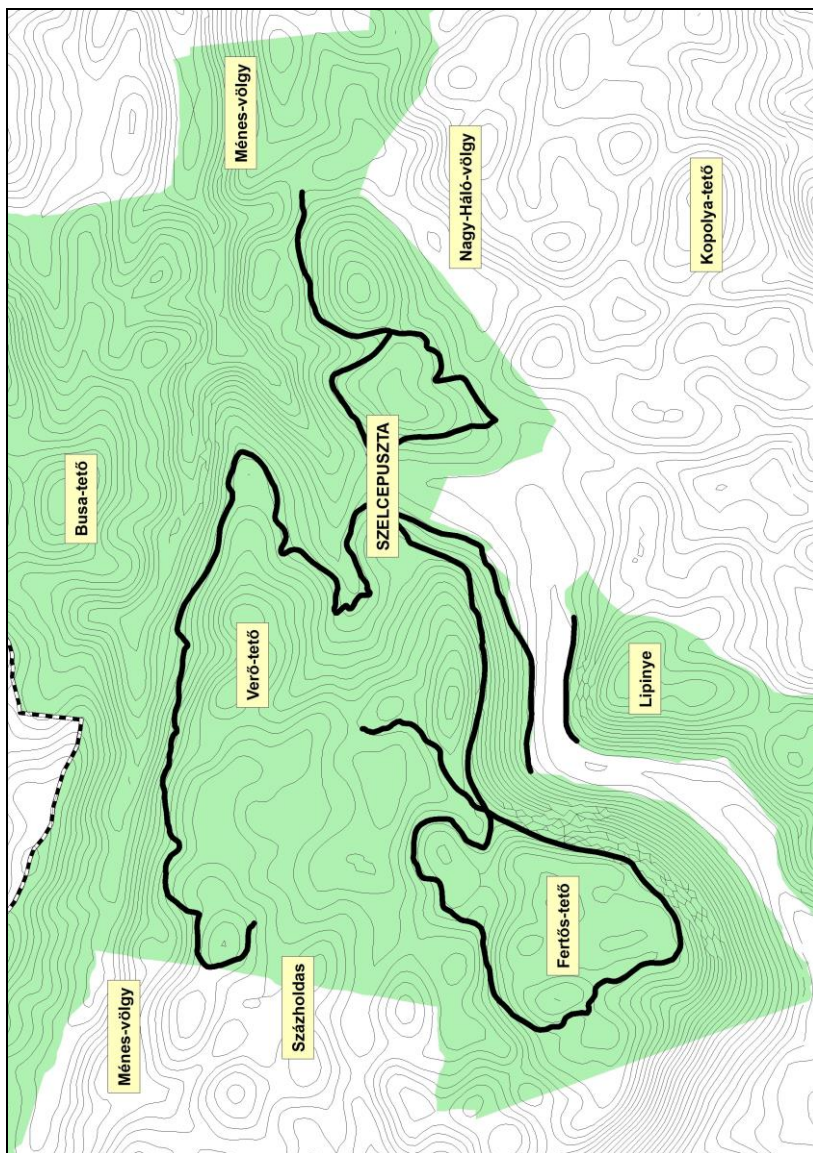
A Szelcepuszta környéki vadászösvények I. (a szakaszok sorszámozása a szövegközi leírásnak megfelelő)



A Szelepuszta környéki vadászösvények II. (a szakaszok sorszámozása a szövegközi leírásnak megfelelő)



A Szelcepuszta környéki vadászösvények III. (a szakaszok sorszámozása a szövegközi leírásnak megfelelő)



A Szelcepuszta környéki vadászösvények elhelyezkedése az egykori koronauradalmi erdők tömbjeiben



*Az 1. sz. ösvény nyomvonala nem sokkal a Tőkés-lápa után, karsztbokorerdőben
(Fotó: Szmorad Ferenc)*



*Az 1. sz. ösvény nyomvonala a Szakadák-völgy felső vége közelében
(Fotó: Szmorad Ferenc)*



*Az 1. sz. ösvény kővel kirakott nyomvonala az Oltárkő közelében
(Fotó: Szmorad Ferenc)*



*Az 1. sz. ösvény kitaposott nyomvonala az Oltárkő sziklájának peremén
(Fotó: Szmorad Ferenc)*



*A 2. sz. ösvény alig látszó nyomvonala a Fertős-tető északi oldalában
(Fotó: Szmorad Ferenc)*



*A 3. sz. ösvény nyomvonala a Ménes-völgyben, az egykori medvekert közelében
(Fotó: Szmorad Ferenc)*

Maguknak az ösvényeknek a keletkezéséről keveset tudunk. A köznyelv Horthy-ösvénynek hívja őket, utalva arra, hogy azokat valószínűleg a Horthy-féle medvekeres időszakban, az 1930–1940-es években alakíthatták ki. S bár ez a legvalószínűbb forgatókönyv, röviden nézzük meg, hogy az elérhető történeti adatok és egyéb összefüggések alapján milyen időszakok jöhetnek számításba.

Az I. katonai felmérés térképén (1784) Szelcepuszta még nem szerepelt, a néhány házból és gazdasági épületekből álló kis „tanya” legelső térképi ábrázolását a II. katonai felmérés (1852–1855) térképén találjuk meg. A pusztát magába foglaló birtoktest – a szádvári uradalom – ekkor még az Esterházy család tulajdonában volt, az csak 1878-ban került az Andrássy család, azon belül is gróf Andrássy Manó birtokába (JÁRÁSI 1998). A Sajó-menti vasiparban érdekelt gróf („vasgróf”) nagy vadász hírében állt, s Szelcepusztán a nevéhez köthető az első vadászház („10×8 m, földszint kő, emelet rovott fafal, cseréptetővel”) építése is (BÁTHORI 2001). A vadászház kialakítása az 1880-as évekre tehető, így tulajdonképpen ezen időszaktól lehetett indoka cserkészutak kialakításának is (a nyomvonalak mellesleg az Andrássy birtok – később koronauradalmi birtok – határához igazodnak)!

A ma ismert vadászösvényeket, vagy azok egy részét elvileg tehát már az Andrássyak birtoklása idején is megépíthették, ugyanakkor van három szempont, ami mégis az 1934-es birtokvásárlással kezdődő Horthy-korszakhoz (JÁRÁSI 1998) köti a cserkészutakat. Az egyik, hogy a Verő-tető északi oldalában levő, 3. számú ösvény előbb egyenletesen lejt az egykori medvekertig, majd egyenletesen emelkedik. Mindezt nyilván a medvekert érintése miatt teszi, így szinte biztos, hogy az ösvényt a medvekert megépülésekor (1935 tájékán), vagy az után alakították ki. A másik szempont hasonló: a 7. számú szakasz az 1930-as években Szin községből megépített útra fut ki, illetve onnan indul tovább, így ennek az ösvénynek a létesítése is elég jól behatárolt. A harmadik érv közvetett, nevezetesen, hogy a népnyelv pár évtized távlatából elég biztosan meg tud őrizni információkat (lásd: „Horthy-ösvény” elnevezés). Mindezek alapján a vadászösvények kialakítását nagy eséllyel az 1930–1940-es) évekre tehetjük (ebben a kérdésben további pontosítást részletesebb levéltári kutatások adhatnak).

Szomorad Ferenc

Irodalom:

- BÁTHORI G. (2001): Medvék, legendák, Derenk. A szini vadászterület története. In: SZENDREI M. (szerk.): Milleniumi vadászati almanach. Borsod-Abaúj-Zemplén megye. – Országos Magyar Vadászkamara Borsod-Abaúj-Zemplén Megyei Területi Szervezete, Miskolc, p. 175–186.
- JÁRÁSI L. (1998): Az erdőgazdálkodás múltja. In: BAROSS G. (szerk.): Az Aggteleki Nemzeti Park. – Mezőgazda Kiadó, Budapest, p. 395–410.
- KLETZ K. – KÓHALMY G. – PÉCHY G. (1951): Jósvafő község állami erdők üzemterve (1951–1956). – Borsod-Abaúj-Zemplén Megyei Kormányhivatal, Erdészeti Osztály, Miskolc.
- SZABLYÁR P. (2010): Szelcepusztai mozaik. – Jósvafői Helytörténeti Füzetek 33: 23–33.