

PARLAMENTEK ÉS KÉPVISELŐK

Bódy Zsombor

Parlamentarizmus a parlament falain kívül.

Észrevételek a magyar parlamentarizmus társadalmi beágyazottságával
kapcsolatban a XX. század első felében

Hajdú András

A magyar radikális jobboldali képviselők két generációja.

A MIÉP és a Jobbik parlamenti képviselőinek összehasonlítása

PARLAMENTARIZMUS A PARLAMENT FALAIN KÍVÜL

Észrevételek a magyar parlamentarizmus társadalmi beágyazottságával kapcsolatban a XX. század első felében

Bódy Zsombor

(docens, PPKE BTK, Szociológiai Intézet)

Összefoglaló

A tanulmány a két világháború közötti választói magatartást elemzi az S. Rokkan és S. M. Lipset által kidolgozott, a politikatudományban jól ismert elképzeléseket tesztelve. Az elemzés eredményei szerint az 1920-as, 1930-as évek magyar választói magatartásában meglepően pontosan tetten érhetőek a két kutató által azonosított törésvonalak. Megállapítható az is, hogy a törésvonalak által tagolt választói mintázat nagymérvű állandóságot mutatott, a szavazatingadozás meglehetősen alacsony volt. A stabil politikai pólusok megléte, intézményesültsége, médiabeli jelenléte a választói magatartást kiszámíthatóvá tette. Éppen a kiszámíthatóságra épültek azok a torzító mechanizmusok, amelyek a kormánypárt győzelmét biztosították. A társadalom világos politikai tagolódása a parlamentben is képviselt politikai pólusok szerint egyben azt is jelentette, hogy a parlamentarizmus nemzetközi összehasonlításban rendelkezett olyan társadalmi beágyazottsággal, ami stabil működését biztosíthatta volna. A politikailag aktív rétegek a strukturált pártrendszeren keresztül kapcsolódtak a nemzeti szintű politikai folyamatokba, amit a parlamentarizmus működésének társadalmi feltételeként szoktak azonosítani. 1945 után, amikor a torzító mechanizmusokkal működő választási rendszer megszűnt, megfelelő nemzetközi feltételek esetén Magyarországon is kibontakozhatott volna olyan parlamenti fejlődés, amelyet több más ország is csak ekkor, korábbi politikai rendszerének háborús összeomlása után élt meg. A parlamentarizmus működésének társadalmi feltételi a XX. század közepén adottak voltak Magyarországon.

Kulcsszavak: parlamentarizmus ■ társadalmi beágyazottság ■ választói magatartás ■ pártok

Jelen írás két kutatási terület eredményeinek összekapcsolására vállalkozik. A Hubai László által elindított választástörténeti kutatások eredményeit, mindekelőtt az e programhoz kapcsolódóan legutóbb megjelent monográfia megállapításait a parlamentarizmus történetének alkotmánytörténeti vitáival kapcsolatban szeretnék értelmezni. Ignácz Károly könyve az 1920 és 1945 közötti fővárosi parlamenti és helyi választásokról több igen fontos eredményt foglal magába a választói magatartás történetét illetően (Ignác, 2013). A vá-

lasztástörténeti kutatások már korábban is gazdag adatbázist hoztak létre, melyek számos elemzési lehetőséget nyújtanak, ám eddig ezekkel sajnálatos módon sem a történettudományban, sem a politológiában nem nagyon éltek (Hubai, 2001; Földes-Hubai, 2010). A választástörténeti adatok elemzéséből nyerhető tanulságok közül itt azokkal szeretnénk foglalkozni Ignác könyve kapcsán, amelyek a magyar parlamentarizmus történetéhez tudnak új szempontokkal hozzájárulni.

A magyar parlamentarizmus történetére újabban ismét nagyobb figyelem irányul. Az érdeklődés magyarázata valószínűleg az az implicit kérdés, hogy milyen hagyományokra tekinthet vissza a jelenlegi parlamentarizmus, és azok mennyiben határozzák meg a parlamentarizmus mai működését és teljesítményét. A vita elsősorban a dualizmus korszakára vonatkozóan zajlik és főként a kormány, államfő, parlament viszonyrendszerét érintette. A magyar parlamentarizmus meglétét, jellemzőit, illetve hiányosságait egyrészt a kormány parlamenti felelősségének érvényesülése, a többségi elv működése és az uralkodónak a parlamenti többséggel szembeni mozgástere alapján vitatták –, mert ezeken mérve egyes vélemények szerint részben inkább alkotmányos monarchiáról beszélhetünk a dualizmus kori Magyarországon – másrészt az ellenzék választásokon való győzelmének lehetetlensége miatt vonták kétségbe.¹ A történeti választáskutatás öröndetes gyarapodása révén azonban ma már vizsgálhatók a parlamentarizmus történetének (szokás)jogi és intézményes szinten túli társadalmi vonatkozásai is, vagyis az a kérdés, hogy a magyar társadalom politikai integrációja mennyiben a parlamentarizmus intézményein (pártokon, választásokon) keresztül valósult meg, vagy másként fogalmazva: a magyar társadalom mennyiben volt alkalmas a XX. század első felében a parlamentáris politikai rendszer működtetésére. A kérdés elemzése érdekében a továbbiakban a választástörténeti szakirodalom alapján – elsősorban Ignác munkájának eredményeit a magyar parlamentarizmus történetéről szóló vitára vonatkoztatva – szeretném megvizsgálni azokat tényezőket, amelyeket a politikatudományi szakirodalom a parlamentáris berendezkedés stabilitása kapcsán a társadalmi feltételek szempontjából fontosnak minősít (Sartori, 2003). Ebből a szempontból ugyanis a fent említett alkotmánytörténeti kérdések mellett lényegbevágó – a parlamenthez képest külső feltételek között – az a kérdés, hogy egy kellően strukturált pártrendszer mélységében is áthatja-e a társadalmat: azaz a választójog kiterjedtsége számít, valamint az, hogy a politikai szinten magukat artikulálni képes társadalmi rétegek, a pártok közvetítő szerepén keresztül, választói döntéseik révén kapcsolódnak-e érdemben és tartósan a parlamenthez, mint a nemzetállami politikai folyamatok központi színteréhez. Az elemzés középpontjában így nem a tényleges politikai rendszer jellemzői állnak, hanem a társadalom politikai tagoltságának fejlődése, azaz nem a dualista, illetve Horthy-kori politikai rendszerről szóló vitában szeretnénk

állást foglalni, hanem a parlamentarizmus társadalmi feltételeinek meglétét kívánjuk körüljárni.

Ilyen kérdéseket magyar vonatkozásban Andrew C. Janos vizsgált, munkája azonban sajnálatosan kevés visszhangot keltett. Janos – részben Rokkan és Lipset munkájára visszanyúló módon² – a választójog kiterjedtségét a társadalom politikai mobilizáltságához és a nemzeti jövedelem növekedéséhez mértén értelmezte. Mobilizáltságon a tartós, módszeres és szervezett politikai cselekvésre való képességet értette (Janos, 2003: 150.). Megállapítása szerint az ebben az értelemben mobilizálódott népesség aránya Magyarországon 1880 és 1930 között gyors ütemben nőtt, sokkal gyorsabb ütemben, mint ahogy az egy főre jutó nemzeti jövedelem gyarapodott, ami azt eredményezte, hogy a politikailag mobil népességre idővel arányában egyre kevesebb jutott a nemzeti jövedelemből (ellentétben a nyugat-európai országokkal, ahol a politikai mobilizáltság kiterjedésével lépést tartott a nemzeti jövedelem növekedése). Ez eredményezte szerinte azt, hogy lehetetlenné vált Magyarországon a demokratizálódás, s hogy a politikai rendszert lényegében nem parlamentáris keretek között lehetett csak fenntartani. Megállapítása szerint a választások manipulálása, a közigazgatásnak és a kormánypártnak az összefonódása nem valamilyen kisiklás volt Magyarországon, illetve más közép-európai országban, hanem a politikai gépezet rendes működésmódja.³

Janos megállapításai nem csak e tekintetben csengenek egybe a magyar parlamentarizmus más bírálóiéval. Janos és Szente egyaránt úgy látják, hogy a parlamentarizmus nyugati importcikk volt a közép-európai tájakon. Előbbi szerint a parlamentáris látszathoz a nyugattól való gazdasági és politikai függés miatt ragaszkodtak ezekben az országokban, s Szente is úgy látja, hogy a parlamentarizmusához kapcsolódó konvenciókat elvi szinten a nyugati országokból vette át a magyar politikai elit, anélkül, hogy azok igazán szervesülő gyakorlattá váltak volna.⁴

E véleményekkel szemben – bármilyen is volt a parlamenti intézmények működése az elsősorban a brit esetből elvonatkoztatott ideáltípushoz képest – a választástörténeti adatok, s különösen Ignác elemzései véleményem szerint inkább azt bizonyítják, hogy a parlamentarizmus Magyarországon nem pusztán a nyugati intézmények hiányosan működő formális átvételén alapult, hanem tényleges bázissal rendelkezett, azaz a politikailag mobil rétegek számára a parlamenti erőterben szereplő pártok jelentették a nemzetállami szintű politikában való participáció eszközét. Mielőtt az e megállapítást alátámasztó választási adatokat idéznénk, érdemes röviden utalni a társadalmi átalakulásnak arra a kontextusára, amelyben a XX. század első felében Európában – és Magyarországon is – a parlamentarizmus fejlődött, vagy éppen elbukott. A parlamentarizmus meglétéről, illetve jellemzőiről folyó vita ugyanis, miközben a közjogi tényezők egymással szembeni politikai mozgásterére koncentrálnak

– Janos kivételével – nem igen vesz tudomást arról a változásról, amely a XIX. század közepe és a XX. század első fele között a parlamentarizmus társadalmi beágyazottságát illetően végbement.⁵

A korai parlamentáris rendszerek, bár a népképviselőt elve képezte legitímációjukat, távolról sem általános (és gyakran nem is titkos) választójogon alapultak. A jogosultak aránya a különböző európai országokban a parlamentarizmus kezdeti időszakában meglehetősen alacsony volt, Magyarország az 1848-as 6%-kal még a széles választójoggal rendelkező országok közé tartozott a 19. század közepén.⁶ Egyesek számára ezért szűk elitcsoportok oligarchikus uralmának tűnik a korai parlamentarizmus, sőt olyan megállapítás is megfogalmazódott, hogy a korai parlamentáris rendszerek, amelyek a választójogi cenzus révén csak a társadalom vagyonos és tekintélyes legfelső csoportjainak adtak politikai jogokat, inkább tekinthetők a XX. századi tekintélyuralmi rendszerek előzményeinek, mint az „igazi”, általános választójogon alapuló parlamentarizmusénak, azaz a tömegdemokráciáénak. Vagy legalábbis ugyanolyan közvetlen út vezethetett ezektől a cenzusos politikai rendszerektől a tekintélyuralmi berendezkedésekhez, mint a kiteljesedett parlamenti demokráciákhoz, hiszen nem egy XIX. századi értelemben parlamentárisnak tűnő, korlátozott választójogon alapuló politikai rendszer adta át a helyét Európa egyes országaiban a XX. századra tekintélyuralmi, vagy egyenesen diktatórikus rendszereknek (Kirsch–Kosfeld–Schiera, 2002; Pombeni, 2002). Más kutató ugyan ezt a problémát – a többnyire a születés által meghatározott elittek uralta korai parlamentáris képviselő és a tömegpártok hivatásos politikusai által működtetett XX. század közepi parlamentáris képviselő közötti különbséget látva – abban a kérdésben fogalmazta meg, hogy a „képviselő” szó azonossága mögött vajon nem egészen eltérő társadalmi és intézményi valóság rejlik-e a két esetben (Cotta–Best, 2007)?

Az ahistorikus értékeléseket elkerülendő, azt a kérdést érdemes megvizsgálni, hogy a XIX. századi értelemben liberális parlamentáris, de nem demokratikus politikai rendszerek milyen feltételek mellett tudtak demokratizálódni, vagy milyen tényezők hatására fordultak tekintélyelvű, esetleg nyíltan diktatórikus irányokba a XX. század első felében. Ez a kérdés foglalkoztatta a politikai szociológia néhány klasszikus, II. világháború utáni szerzőjét, s számos történést is (Lipset, 1995; Barrington–Moor, 1966; Gollwitzer, 1977). A magyar politikai rendszer fejlődésével kapcsolatosan is az a központi kérdés, hogy a XIX. századi parlamentáris berendezkedést miként sikerült adaptálni a XX. századi megváltozott társadalmi környezethez.

A korai cenzusos parlamentarizmusban nem érdemes pusztán a tömegeket a politikai jogokból kirekesztő rendszert látni. A választójog korlátozása megfelelt az akkori társadalom viszonyainak, illetve a társadalom önmagáról alkotott képének. Ha megnézzük, hogy a korai választójogok az európai orszá-

gokban milyen szempontok szerint határolták körül a választójogosultak körét, láthatóvá válik, hogy milyen társadalmi jellemzőket vártak el egy választópolgártól. A választójogból való kizárás akkor teljesen magától értetődő szempontja volt a nemi hovatartozás, nők természetes módon nem szavazhattak. Ezen túlmenően általában vagyoni és/vagy iskoláztatási cenzus érvényesült, tehát megfelelő nagyságú vagyonnal (vagy megfelelő nagyságú fizetett adóval) kellett rendelkezni a választójogosultsághoz, illetve bizonyos szintű iskolai végzettséget tekinthettek a választójog feltételének. A modell-választó tehát a bizonyos jómódban élő, s ennek megfelelő tanultsággal rendelkező önálló egzisztenciájú férfi családfő, a „magabíró” polgár volt. A XIX. századi patriarchális felfogásban természetesnek tűnt, hogy ők azok, akik képesek a politikai jogok gyakorlásához szükségesnek tartott tájékozódásra és önálló, felelős vélemény kialakítására. Iskolázatlan, vagy éppen függő helyzetű – egy családfőnek alárendelt, vagy alkalmazottként dolgozó – emberről nem feltételezték, hogy képes lenne erre, s a közügyek kívánatos intézése szempontjából sem tartották volna helyesnek, hogy ilyeneknek részvételi joguk legyen a politikában. Mivel a XIX. századi értelemben vett polgári helyzetű családfők rétege meglehetősen szűk volt, így a választójog sem lehetett tág. A parlamentarizmus demokratizálódása úgy is értelmezhető, mint a politikai jogokból eredetileg kizárt, ilyen vagy olyan szempontból alacsony státuszú csoportok – a szegényebb vidéki társadalom, az ipari munkások, a nők – emancipálódása a XIX. századi polgársággal szemben. Hogy a formális politikai egyenjogúvá válás végbe mehessen, ahhoz persze a társadalom jelentős átrétegződésére volt szükség, amit az alfabetizáció, a gazdasági fejlődés és az urbanizáció hozott magával a XIX. század második felében és a XX. század elején.⁷

A parlamentarizmusnak a társadalmi térben való korlátozottsága a XIX. század közepén nem csak a polgári társadalmi-politikai berendezkedés önképeinek felelt meg. Ekkoriban a nemzeti szinten integrálódó politikai folyamatoktól széles társadalmi rétegek még távol álltak. Ismeretek és a nemzeti szintű politikába való bekapcsolódást biztosító csatornák híján a társadalom széles alsó rétegei – már csak az alfabetizáció hiányában, illetve a nemzetállamok központjától való földrajzi és szociális távolságuk miatt is – képtelenek voltak bekapcsolódni az országos szintű politikai folyamatokba.⁸ Ez persze nem jelenti azt, hogy feltétlenül a lokális, például falusi közügyekből is ki voltak zárva, ám az országos politikai erőtérrel nem rendelkeztek ismeretekkel és nem is volt ahhoz hozzáférésük. Azt sem jelenti az országos politikától való formális távolmaradásuk, hogy a különböző problémáik ne foglalkoztatták volna az országos politikai erőtér szereplőit, vagy, hogy esetleges – szétszórt, vagy szervezett – mozgalmak társadalmi feszítőerőként ne hatottak volna az országos politikai folyamatokra. A választójog bővítése, amely a legtöbb országban fokozatosan, több lépésben ment végbe, Lipset felfogásában a liberális parla-

mentáris rendszerek önvédelmi stratégiájának tekinthető, amely azt célozta, hogy a különböző egymás után jelentkező társadalmi rétegek – melyek az urbanizáció révén, továbbá a vidéki társadalom alfabetizációjának és a tömegsajtó megjelenésének következtében váltak képessé a nemzetállami szintű politikai folyamatokban való részvételre – igényeit becsatornázzák az országos politikai erőterbe, képviselőiket annak szereplőjévé tegyék, s így elhárítsák annak veszélyét, hogy az eredetileg külső társadalmi erők felborítsák az egész parlamenti rendszert. Ez a folyamat –, amely lépésről-lépésre békésen elsősorban az Észak-, és Nyugati-európai országokban ment végbe – átalakította, demokratizálta magát a parlamentarizmust, végeredményben jelentősen kibővítve annak társadalmi hatókörét. A századforduló és az I. világháború környékén újabb és újabb társadalmi rétegek ismerték fel – a politikai elit egyes, gyakran újonnan formálódó csoportjainak közreműködésével –, hogy nekik is vannak olyan értékeik, illetve érdekeik, amelyeket érdemes lenne nemzeti szintű politikai folyamatokban megjeleníteni, illetve megvédeni, s ezzel új, a nemzetállami keretre vonatkoztatott politikai identitások jöttek létre, melyek pártokon és/vagy érdekszervezeteken, s ezek sajtóján keresztül nyertek stabilitást, valamint többé-kevésbé állandó támogató tábort. (Lipset–Rokkan, 1967).⁹

A politikatudomány meglehetősen absztrakt modelljei az európai társadalmak törésvonalairól természetesen az egyes országokban eltérő variációkban figyelhetőek meg. A lényeges kérdés az, hogy miért válhattak a politikai törésvonalakkal elválasztott társadalmi csoportok viszonylag békésen a parlamenti rendszer részesévé az egyes országokban, míg másutt a törésvonalak mentén a konfliktusok annyira kiéleződtek, hogy az már magát a parlamentarizmust is veszélybe sodorta, vagy akár annak felszámolásához vezetett.¹⁰ Egyes országokban a korábbi politikai elitcsoportok, kiterjesztve a választójogot, képesek voltak integrálni a feltörekvő új erőket a nemzetállam parlamenti politikai rendszerébe, s ezzel részben megőrizni saját pozícióikat. Ehhez persze kellett az is, hogy az új politikai csoportok is ebbe az irányba törekedjenek és ne az egész parlamenti rendszerrel szemben határozzák meg magukat, ami a forradalmi igények általánossá válásához vezetett. A folyamat fordulópontja az I. világháború környékén és az azt követő másfél évtizedben érkezett el (Mommsen, 2007; Möller–Kittel, 2000). Lipset megállapításai szerint a monarchikus államforma szilárdsága és a nemzetállami keretek stabilitása ott, ahol ezek már a történeti fejlődésben korábban létrejöttek, elősegítette az új politikai erők integrálását, mert egyrészt a monarchia megléte mintegy garanciát jelentett a korábbi elitcsoportoknak arra, hogy pozícióikat nem vonják teljesen kétségbe, presztízsük megmarad, másrészt a nemzetállami intézmények természetessé vált jellege az új politikai erőket is arra készítette, hogy ezek keretei közé törekedjenek, és ne felborításukkal próbálják céljaikat elérni (Lipset, 1995: 80–83.). Ha viszont egyes országokban a szűk parlamentarizmus között

működő politikai elitek a feltörekvő új erőkkel szemben elzárkóztak, az fokozódó nyomás alá helyezhette az egész parlamentarizmust, mert az egyes törésvonalak mentén integrálódó táborok – amelyek képessé váltak a nemzetállami szintű politikához való kapcsolódásra, illetve amelyekben meg lett volna erre az igény – ellene fordulhattak (amire Európában a katolikus, a szélsőjobb-oldali és a munkáspártok esetében is akadt példa).

A parlamentarizmus társadalmi hatókörének ilyen kiterjedése Magyarországon is zajlott a XIX. század utolsó évtizedétől kezdve. Ha a törésvonalak és a demokratikus átmenet Lipset által megfogalmazott szempontjaiból próbáljuk értékelni azt a kihívást, amit a társadalmi fejlődés a korlátozott társadalmi hatókörű parlamentarizmus számára Magyarországon jelentett, akkor úgy tűnik, hogy mindazon tényezők közül, amelyek hozzájárulhattak ahhoz, hogy a politikai jogok bővülése ne békés, hanem nagyon is konfliktusos folyamat legyen, több is megvolt. Magyarországon ugyanis időben elvált a politikai jogok formális kiterjesztése a társadalmi változások azon folyamataitól, amelyek mind többek számára megteremtették az országos léptékű politikai részvétel feltételeit, illetve igényét. A választójog bővítésének elmaradása az erre irányuló igényekhez képest a parlamentarizmus keretei között működő politikai elit döntése volt. Az összetett okokat leegyszerűsítve azt mondhatjuk, hogy az első világháború előtt úgy vélték, a politikai részvétel lehetőségének kibővítése veszélyes lenne – elsősorban a nagyszámú nem magyar nemzetiségű állampolgár miatt –, másrészt viszont a kívülről érkező nyomást nem érzékelték akkorának, amely kényszerhelyzetet teremtene.¹¹

Az 1890-es években – az 1895-ös egyházpolitikai reformtörvények körüli harcokban – megjelent a politikai katolicizmus, s szinte ezzel egy időben jelentkezett az ipari munkásság, melynek politikai igényeit a szociáldemokrata párt fejezte ki. Utóbbi a parlamenttől az első világháborúig távol maradni kényszerült, mert a választójog nem adott szavazati jogot annyi munkásnak, amennyi elegendő lett volna az országgyűlésbe való bejutáshoz. Az I. világháború előtt szerveződni kezdő kisgazdapárt ugyanezen okból nem rendelkezett érdemi parlamenti képviselttel. 1913-ban ugyan elfogadtak egy új választójogi törvényt, amelynek kifejezett célja volt, hogy a választójog bővítése révén a szociáldemokrata párt is bejuthasson a törvényhozásba, ám ez a racionális lépés, amely a parlamentarizmus megerősítését társadalmi beágyazottságának kiterjesztésével szolgálta volna, későn jött.¹² A háborúig ugyanis már nem tartottak választásokat, és a háború éveit sem tartották alkalmasnak választások lebonyolítására, így egészen 1918-ig az 1910-ben választott parlament maradt együtt.

Ez különösen azért volt hátrányos, mert a világháború rendkívül felgyorsította a széles néprétegek politizálódását, azaz azt a folyamatot, amely az országos politikában való részvétel igényét növelte.¹³ Ennek elsősorban két párt volt a nyertese. Ahogyan a városokban nőtt a szociáldemokrata párt tábora,

azzal párhuzamosan tömörült a parasztság jelentős része a Kisgazdapárt körül. Parlamenti jelenléttel ugyanakkor érdemben egyik párt sem rendelkezett. Mint ahogy nem rendelkeztek komoly parlamenti képviseléssel a nemzetiségek sem, amelyek politikai elitjének egy jelentős része, a háború folyamán külső hatalmi támogatást lelve, mindinkább elfordult a magyar nemzetállamtól. Így az 1918-as összeomlásokor az addigi magyar államot és parlamentáris rendszert maguk alá temették a társadalomnak azok a törésvonalai, amelyeket addig nem sikerült a parlamenti politizálásba becsatornázni és ott kezelni.¹⁴ A nemzetiségi többségű területek – politikailag az etnikai törésvonal mentén – leváltak Magyarországról, a korábbi politikai rendszert pedig az osztályalapú, illetve kisebb részt a vidék–város különbségen alapuló törésvonalak mentén feltörő erők sodorták el. Az alkotmányos szempontból formailag kifogástalan országgyűlés legitimitását olyannyira elveszítette, hogy mindenki számára elképzelhetetlenné vált további működése. Sőt, az összeomlás magát a monarchiát is elsodorta. Az új népköztársaság messze legerősebb pártja a szociáldemokrata párt volt, amely elsősorban a városokban és főként Budapesten szervezeti szempontból is egybefogott hatalmas táborral rendelkezett.

A háború végén tehát adva volt egyrészt bizonyos törésvonalak mentén olyan politikai erő, amely kész volt kétségbe vonni az egész parlamenti rendszert, amelyen kívül rekedt, s a nemzetállam intézményei sem bizonyultak elég szilárdnak, ráadásul a királyság mint államforma is elveszett, amely hozzájárulhatott volna a politikai folyamatok mederben tartásához, ahhoz, hogy a korábbi politikai elitcsoportok pozícióik részleges megtartásával váljanak az újak partnerévé. Alkotmányos vákuum alakult ki – nem létezett a törvényhozás, a végrehajtó hatalom és az államfő intézményesített kapcsolatrendszere –, amelyet a Károlyi-kormányzat nem tudott kellő gyorsasággal megszüntetni, bár elvben természetesen az egész társadalomra kiterjesztett választójog és a parlamentarizmus híve volt. Végül kiírták a választásokat, amelyen több – valójában meglehetősen heterogén, számos belső csoportból álló – párt is indulni kívánt, erre azonban nem került sor a tanácsköztársaság kikiáltása miatt. A tanácsköztársaság balról sodorta el a parlamentarizmust, mert az osztályalapú törésvonal munkás oldalán általánossá váltak a parlamentellenes nézetek és az adott pillanat egyedi eseményei (vesztett, értelmetlennek tekintett háború, nyomában rendkívüli gazdasági nehézségek, az ország területének széttördelése, stb.) annyira kiélezték a feszültségeket, hogy az ellenérzések politikai cselekvéssé tudtak válni, mivel az ehhez szükséges szervezet is megvolt a szociáldemokrata pártban és szakszervezetekben. A szükségszerű bukás után nem volt egyszerű a visszatérés sem a parlamentarizmushoz, sem pedig a forradalom előtti jogfolytonossághoz. A nagyhatalmak diplomáciai közreműködésével felálló új rendszer kiindulásképpen a parlamentarizmus mellett kötelezte el magát. 1920 januárjában általános és titkos, sőt nőkre is kiterjedő választójog alapján tartottak választásokat (a nők politikai jogai ekkor még

Nyugat-Európában sem voltak természetesek). Az újonnan összeülő törvényhozó testület nemzetgyűlésnek nevezte magát, amivel világosan jelezte, hogy nem a korábbi magyar alkotmányosságának megfelelő képviselőházból és főrendiházból álló kétkamarás országgyűlés.

A nemzetgyűlés, majd 1926-tól az ismét kétkamarás országgyűlés sok szempontból az 1918 előtti törvényhozásra emlékeztető eljárások és formák között működött. Figyelemre méltónak tartjuk, hogy a korlátozott, liberális parlamentarizmus összeomlása után, miközben annyi körülmény adott volt, amelyek a politikatudományi irodalom megállapításai szerint a parlamentarizmus sikeres demokratizálása ellen hatottak, Magyarországon a politikai elit mégis ragaszkodott a parlament működtetéséhez, s lépést tett a parlamentarizmus társadalmi beágyazottságának kiszélesítése érdekében is. Mindebben természetesen szerepet játszott az első világháború után ebbe az irányba ható nagyhatalmi nyomásgyakorlás, ám az 1920-as évek elején kialakított rendszer ennek elmúltával sem fordult nyíltan antiparlamentáris irányba. Ezt egyrészt bizonyos parlamenti hagyományoknak a politikai kultúrában való meggyökerezettsége, másrészt pedig a parlamentarizmus iránti társadalmi igény magyarázhatja. Utóbbi meglétét – s ez írásunk központi állítása – véleményünk szerint alátámasztják a választói magatartásnak Ignác által felvázolt tendenciái és az egyéb választástörténeti munkák is.

Ignác elemzései során a különböző pártokra leadott szavazatokat összevonja a nagyobb politikai irányok szerint (Ignác adatbázisa elérhető a következő honlapon <http://bpvalaszt.hu/>). Így a fővárosban egy keresztény, egy hagyományos jobboldali (ide legfőképp a kormánypárt tartozik), egy szociáldemokrata, egy liberális és egy szélsőjobboldali szavazói blokkot azonosít (utóbbi lényegében csak az 1939-es választásokon játszott szerepet). Az 1920-as és az 1939-es sok szempontból egyedi választásokat leszámítva e blokkok szavazói arányai meglehetősen stabilnak mutatkoznak.¹⁵ Ignác a pártrendszerek stabilitásának mérésére szokásosan használt szavazatváltozékonysági mutató kiszámításával igazolni tudja a szavazói tömbök igen nagyfokú stabilitását (Ignác, 2013: 117). Az 1922 és 1935 közötti négy választás esetében az átlagos szavazatingadozás 9,8%.¹⁶ Ez igazán nem tekinthető magas aránynak, s Ignác még hozzáfűzi, hogy ha nem a pártok közötti szavazatingadozást vesszük figyelembe, hanem a nagy szavazói tömbök arányainak változásait, akkor még sokkal alacsonyabb adatot kapnánk (ezt azonban sajnos nem közli).

Az általános tendenciák felvázolása után Ignác több részelemzést is elvégez. Budapest társadalomszerkezetének – elsősorban a foglalkozási besorolásra alapozott – adatait kiegészíti a felekezeti megoszlás (izraelita–keresztény) arányaival, s így különböző jellemzőkkel leírható városrészeket azonosít. Az ötféle városrész: magas státuszú, jellemzően keresztény; magas státuszú jelentős izraelita lakossággal; kevert városrész jelentős izraelita lakossággal; kevert városrész keresztény lakossággal; munkás városrészek. Az e típusokba sorolt

összesen 32 városrész esetében azután sajátos szavazói mintázatokat tud ki-mutatni. Korrelációs számítás segítségével igen szoros összefüggést tud igazol-ni a felekezeti hovatartozás és a pártválasztás esetében (Ignác, 2013: 132.), és számos esetben a foglalkozás és a pártválasztás esetében is (Ignác, 2013: 135–138.). Azután az elemzést még tovább mélyítve szavazóköri szinten is meg-vizsgálja a választópolgárok vallási és társadalmi hovatartozásának és szava-zói magatartásának összefüggéseit, ismét csak szoros kapcsolatot találva e-kettő között (Ignác, 2013: 139–146.).¹⁷ Összességében Ignác tehát azt állapí-totta meg, hogy Budapest társadalmának választói magatartását nagyfokú kontinuitás jellemezte, s a tagoltság logikája nagyon is megfelelt annak, amit az általa is kiinduló pontnak vett Rokkan és Lipset az európai társadalmak politikai törésvonalaiként írtak le.

Adódik a kérdés, hogy vajon mennyire lehet általánosítani Ignác főváros-ra vonatkozó eredményeit az egész országra. Ennek megválaszolásához Hubai László adatgyűjteményét felhasználva Ignác számításaihoz hasonló módon meg lehet állapítani néhány összefüggést. Ehhez persze némileg módosítani kell a figyelembe veendő szavazói tömböket, hiszen országos léptékben képbe kerül egy specifikusan vidéki, agrár jellegű szavazói tömb is, amely Budapes-ten nem játszott szerepet.¹⁸

Hogy a vidék–város törésvonal milyen jelentőségű volt, azt mutatja példá-ul az 1920-as választások eredménye, amikor is a liberális pólus csak a váro-sokban, a kisgazdapárt pedig szinte csak vidéken tudott eredményt elérni.

1. táblázat. Az 1920 januárjában tartott választások eredményei területi bontásban

	Vármegyék	Budapest és a törvh. jogú városok
Kisgazdapárt	60%	1%
KNEP	33%	60%
Nemzeti demokraták (Vázsonyi)	21%	

(Forrás: *Magyarország XX. századi választási atlasza*, I. 2001: 24.)

Jellegzetesen városi, illetve vidéki bázisú politikai pólusok mellett a keresz-tény blokkot reprezentáló párt láthatólag mindkét területen tudott szavazato-kat szerezni. Valójában azonban az országos eredmény mögött itt is sajátos földrajzi mintázat áll, mert a KNEP vidéki eredményeit majdnem kizárólag a Nyugat-Dunántúlon érte el, ahol a politikai katolicizmusnak már akkor is több évtizedre visszanyúló beágyazottsága volt.

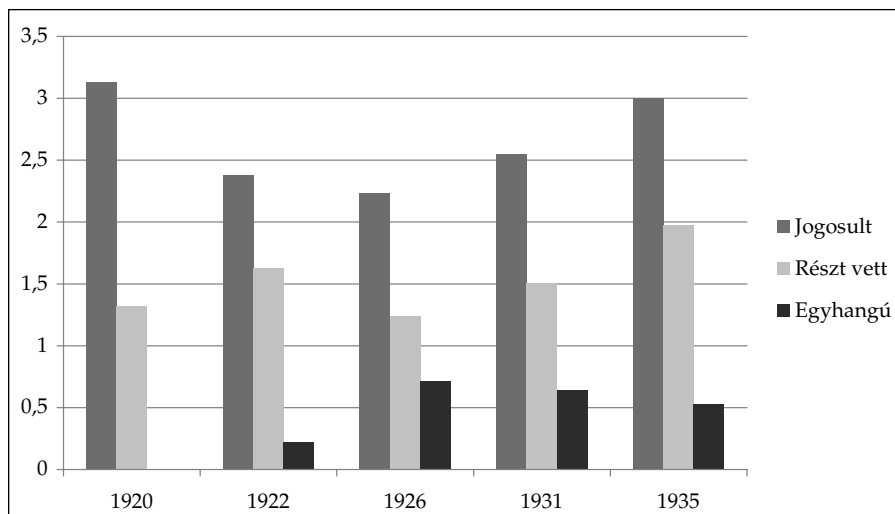
A választáson nem indult az MSZDP, ám potenciális szavazóinak egy része így is megtalálható a választási adatokban. Az 1918–1919-es fordulatokban oly nagy szerepet játszó párt, amely 1919 telén is részt vett az ideiglenes nagyko-alíciós kormányban, kicsivel a választások előtt ugyanis visszavonta jelöltjeit és bojkottra szólított fel, arra hivatkozva, hogy az ellenforradalmi különítmé-

nyek – valóban súlyos – terrorakciói közepette nem lehet tisztességes választást lebonyolítani. Az ismert eredményű körzetekben átlagosan mintegy 20 százalékot tett ki az érvénytelen szavazatok aránya. Ez jóval magasabb, mint ami a választásoknál szokásos, ezért e mögött többségükben minden bizonynyal azokat a szavazókat kell látnunk, aki a szociáldemokrata párt felhívására szavaztak így. Alátámasztja ezt az is, hogy éppen a leginkább munkáslakta kerületekben volt a legmagasabb az érvénytelen szavazatok aránya (Ferencváros, Külső-Józsefváros, Óbuda, Kispest, Újpest, Rákospalota, Miskolc egyik körzete, Dorog, Ózd, stb.).

Ezek az eredmények azt jelzik, hogy a politikatudomány által azonosított politikai törésvonalak a magyar társadalom választói magatartását is meghatározták. Meglepő élességgel rajzolódik ki a vidék–város törésvonal, de tetten érhető az osztályalapú törésvonalak hatása is, hiszen a munkásság is egyértelműen sajátos választói magatartást mutatott.¹⁹ Egyes budapesti körzetekben, ahol relatíve alacsonyabb volt az érvénytelen szavazatok aránya, a nemzeti demokrata jelöltek különösen jól szerepeltek. Feltehető, hogy ezekben a körzetekben a munkás szavazók egy része nem követte a szociáldemokrata párt javaslatát, nem érvénytelenül szavazott, hanem – az osztályalapú törésvonalat átlépve – a hozzá legközelebb állónak érzett, nem ellenforradalmi polgári jelöltekre szavazott. A pótválasztásokon, ami mai fogalmak szerint második fordulónak felel meg, bizonyosan ennek köszönhetően győzött néhány Vázsonyi-párti jelölt. Vagyis a társadalom politikai törésvonalainak nem volt azért abszolút hatóereje, a politikailag tudatos szavazók képesek voltak a törésvonalakon átnyúló választási koalíciókat teremteni.

A további választások – bár lényegesen eltérő feltételek mellett zajlottak – azt mutatták, hogy a megfigyelhető törésvonalak ereje tartósan meghatározta a választói magatartást. Mielőtt a választói magatartás kontinuitásának adatait idéznénk, érdemes előbb az 1922 utáni választójog és a választási rendszer logikáját elemezni. A változások megértéséhez Bethlen István nézeteit kell figyelembe venni. A miniszterelnök ugyanis – Tiszához hasonlóan – úgy gondolta, hogy bár az európai fejlődés az általános választójog felé halad, a magyar társadalom még nem érett erre. Az általános választójog szerinte Magyarországon teret adna a szélsőséges politikai erők demagógiájának. Érvélese szerint, akik ezt követelik a demokrácia, illetve a radikalizmus nevében, azok valójában a liberális berendezkedés, értsd a parlamentarizmus ellen törnek, mert kockára tennék azt a békés társadalmi fejlődést, amely egyszer majd elvezethet a parlamentarizmus teljes körűvé tételéhez (Bethlen, 2000: 190–202.).²⁰ Addig azonban Bethlen korlátozni kívánta a választójogot 1920-hoz képest. Ennek eredményeként mintegy 800 ezerrel kevesebben szavazhattak 1922-ben, mint 1920-ban.²¹ A választójogosultság és a tényleges részvétel további adatait az 1. ábra mutatja.

1. ábra. A jogosultak, a választáson résztvevők és az „egyhangú” azaz egyjelöltes egyéni körzetekben a meg nem tartott szavazások miatt a választástól távol maradók aránya millió főben.²²



A jogosultak körének szűkítésénél is fontosabb változtatás volt talán, hogy a községekben és rendezett tanácsú városokban visszaállították a nyílt szavazást. Ez lehetőséget adott a különféle helyi tekintélyeknek, a közigazgatás helyi képviselőinek, hogy sokak szavazatát befolyásolják. A közigazgatás nem is habozott a kormánypárt mellett fellépni. Budapesten és a nagyobb városokban tehát titkosan szavaztak pártlistákra, némely vidéki városban titkosan egyéni jelöltekre – a későbbi választásokra ezt megszüntették – községekben pedig egyéni jelöltekre nyíltan.

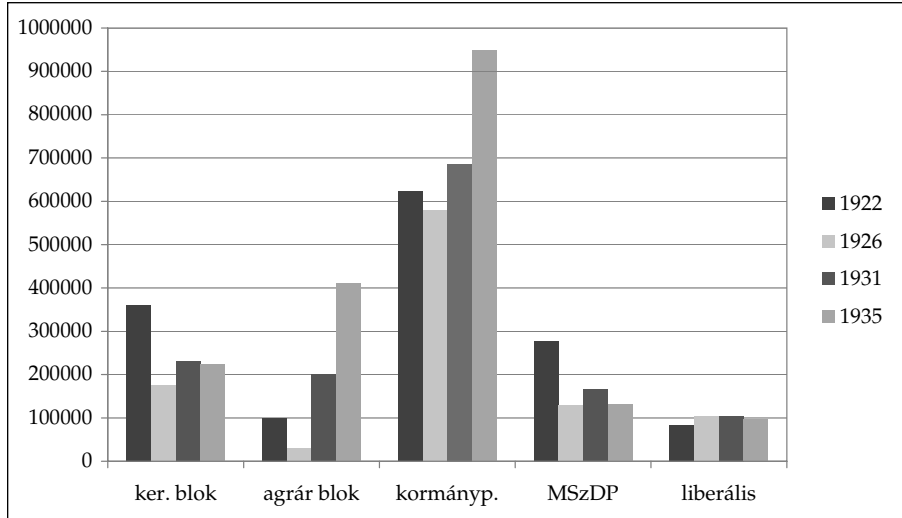
A választási eljárásba belekódolt kormánypárti győzelemnek köszönhetően az 1922-es választásokon például a kormánypárt 38%-nyi szavazatot kapott, ám rendkívül egyenlőtlen megoszlásban. A nyílt szavazású falusi körzetekben 53%-ot ért el az Egységes Párt, a titkos szavazású egyéni körzetekben (vagyis némely vidéki városban) 20%-ot, a titkos listás nagyvárosi körzetekben pedig csupán 3%-ot (de ezek többségében nem is indult, átengedte a jobboldali szavazatok begyűjtését a keresztény szövetségének).²³ A szociáldemokrata párt eredménye éppen fordított mintát mutat, mint a kormánypárté. A titkos listás körzetekben 42%-ot ért el, a titkos egyéni körzetekben 29-et, a nyílt szavazású körzetekben pedig 6%-ot. A mandátum kiosztásba épített további torzítások miatt az Egységes Párt és keresztény koalíciós partnerének (KNEP) győzelme fölényes többséget eredményezett a parlamentben. A kormánypártokra esett a szavazatok 46%-a, s ezzel a parlamenti helyek 63%-hoz jutottak, ami már elég jelentős torzításnak számít a választási rendszerek kö-

zött. Ez a torzítás ráadásul tendenciózus volt, s 1922 után minden választáson megismétlődött a kormánypárt javára, rendre 20%-nál nagyobb eltéréssel.²⁴ Az ellenzéki pártok esetében ugyanakkor mindig lefelé torzított a rendszer, az MSzDP-nek nemritkán fele annyi mandátum jutott, mint amennyit egy tiszta, arányos rendszerben kapott volna. 1922-ben még néhány olyan nyílt körzetben is győzni tudott, elsősorban a Dél-Tiszántúlon, ahol nagyszámú szegény mezőgazdasági munkás élt. Nyerni tudott nagyobb vidéki városok egy-egy körzetében (Miskolc, Debrecen, Szeged, Pécs, Győr, 1922-ben még Sopronban is), illetve bányász vidékeken. A fővárosi agglomeráció titkos listás körzeteiben a szociáldemokrata párt és a liberális ellenzék együttesen többséget ért el 1922-ben, a magukat az ellenforradalommal vagy jobboldallal azonosító pártokkal szemben, s a következő választásokon is rendre enyhe baloldali többség vagy kiegyensúlyozott eredmény született. Ez a helyzet csak az 1939-es választásokon változott meg.

A választási eljárásba épített torzító mechanizmusok nem tudják eltakarni a választói magatartás jelentős stabilitását. (Sőt, a torzító mechanizmusok alkalmazását éppen az állandó tendenciák kiszámíthatósága tette lehetővé.) A társadalmat átszelő politikai törésvonalak által elválasztott választói tömbök bemutatásához, Ignác fővárosi elemzéséhez hasonlóan, országosan összesítettük az 1922 és 1935 közötti négy választáson az egyes pólusokhoz tartozó pártok választási eredményeit a választási eredmények adatbázisából (Hubai, 2001). A keresztény tábor így például rendszerint több párt összesített eredményeit tartalmazza, melyek között lehetnek az adott pillanatban ellenzékiek és kormánytámogatók. Többször ugyanez a helyzet a liberális pólussal, amelynek pártjai azonban mindig ellenzékiek. Az MSzDP szavazóit mindig magukban, egy pólusnak tekintettük. Az agrárblokkhoz azokat a szavazókat soroltuk, akik valamely önálló agrárpártot támogattak, tudva persze, hogy igen sok kisbirtokos, illetve falusi lakos a kormánypártra szavazott, valamely önálló parasztpárt vagy agrárpárt támogatása helyett.²⁵ Végül egy pólusnak tekintettük a kormánypárti szavazókat, akikhez hozzászámítottuk a nem hivatalos kormánypárti jelöltek szavazóit is. Itt egy eddig általában figyelmen kívül hagyott tény rejlik. A kormánypárt hivatalos jelöltjei mellett ugyanis mindig indultak a választásokon olyan képviselőjelöltek, akik magukat a kormánypárti program hívének vallva, de a párttól függetlenül indultak, ráadásul az esetek többségében a hivatalos kormánypárti jelölt ellenében. Ez azt jelzi, hogy bár az intézményesen garantált hegemonisztikus pártrendszerben a kormánypárt többségét sem a baloldali pártok, sem az agrárpártok nem tudták megkérdőjelezni, ám a hatalom táborán belül mégis volt némi tere a pluralizmus nyilvános megjelenésének is (nem csak háttérben zajló érdekkonfliktusok formájában létezett). 1926-ban például a nyílt szavazású egyéni választókerzetekben a szavazatok 50,3%-a jutott a kormánypárt hivatalos jelöltjeinek, és 12,9%-a a nem hivatalos, de kormánypárti programmal indulóknak. Az 1931-es választá-

tásokon 7,8%-nyi szavazatot kaptak a nem hivatalos kormánypárti jelöltekre és még a következő 1935-ös választásokon is 3,6%-nyi szavazatot kaptak a nem hivatalos, de kormánypárti jelöltek. (Még az itt részletesen nem tárgyalt 1939-es választásokon is több mint 3% jutott az egyéni körzetekben a nem hivatalos kormánypárti jelöltekre.)

2. ábra. A nagyobb választói blokkok szavazatszámának változásai 1922 és 1935 között



A pártrendszer, illetve a szavazói magatartás stabilitásának fokmérőjeként, megint csak Ignác fővárosi elemzését követve, kiszámoltuk országos léptékben is, az általunk összesített szavazói blokkokra nézve, az 1922-től 1935-ig lezajlott négy választás között a szavazói ingadozást, majd az eredményeket átlagoltuk. A tömbök közötti szavazói mozgás átlaga a négy választásra nézve 11%. Ez meglehetősen alacsony aránynak tekinthető, hiszen az 1990 utáni első négy választás esetében például 25 százalék volt az átlagos szavazói ingadozás (Tóka, 2005). A 11%-os érték ráadásul úgy jön ki, hogy elsősorban az 1922 és 1926 közötti nagyobb mozgások emelik csupán az értéket 10% fölé – s e két időpont között a jogosultak és ténylegesen résztvevők számának jelentős csökkenése és a kormánypárt folyamatban lévő kiépülése is jelentős hatást gyakorolt – a következő három választás közötti szavazátvándorlás átlagosan nem haladja meg a 8%-ot. Ilyen fokú stabilitás a választói magatartásban elképzelhetetlen anélkül, hogy a választóknak meglehetősen kialakult – a választások alkalmával rendre megújított – politikai identitása ne volna, azaz stabil viszonyulása a nemzetállami politikai erőterben létező politikai pozíciókhoz, amelyekhez való kötődésüket, vagy éppen azok elutasítását a konkrét pártformáció időnkénti változásain keresztül is fenntartják.

Országos léptékben tehát, Ignác eredményeihez nagyon hasonló módon, meglehetősen stabil választói magatartást találtunk. Az aggregátumok szintjén mutatkozó állandóság mellett, a főváros vonatkozásában Ignác az egyes választásokon mutatkozó politikai mintázat tartósságát részleteiben is igazolta. Nem csak az általa alkotott városrész tipológia tudta ugyanis nagy mértékben magyarázni a választási eredményeket, de az egyes szavazóközetek magatartásának időbeli stabilitása is igazolható volt. Az 1922 és 1939 közötti öt választás esetében 185 szavazókör eredményeire nézve végzett számításai rendre igen erős korrelációt találtak az egyes körzeteknek a különböző választásokon kialakult eredményei között.²⁶ Vagyis nem véletlenszerűen szavaztak Budapesten nagyságrendileg ugyanannyian a különböző választásokon az egyes politikai irányokra.²⁷

Országos viszonylatban nincs lehetőségünk a választói magatartás szavazóköri szintű stabilitásának korrelációs számítással történő igazolására, de az egyes választókerületek adatainak stabilitására röviden rámutathatunk. A szociáldemokrata párt 1922-ben a fővároson és környékén kívül 12 kerületben tudott nyerni. 1926-ra ebből – általános visszaesésének és a kedvezőtlenebb feltételeknek köszönhetően – csupán ötöt tudott megőrizni, de azokban a kerületekben is, ahol a mandátumot nem tudta megőrizni, támogatottsága ismét viszonylag magasnak bizonyult. Az 1922-es és 1926-os választásokon az egyaránt szociáldemokrata jelölt által elhódított győri 2., pécsi 2., miskolci 1., szegedi 2. és debreceni 1. körzetben 1931-ben újra szociáldemokrata jelölt győzött. 1935-re annyi változás történt, hogy a szegedi 2. körzetet elvesztették – igaz, itt liberális, tehát ekkor is ellenzéki jelölt nyert – viszont ismét győzni tudtak Hódmezővásárhelyen, ahol már 1922-ben is szociáldemokrata képviselőt választottak. A szociáldemokrata pártéhoz hasonlóan stabil a keresztény tábor támogatottságának megoszlása a vidéki választókerületekben. Ezek az erők városokbeli jelenlétük mellett rendre Sopron, Győr, Vas megyében. Zalában – főként az északi részekben – illetve Veszprém megyének inkább a nyugati felén tudtak támogatókat szerezni, gyakran a mandátum elnyeréséhez szükséges arányban is. Az ország keletebbi részein, például Gyöngyös, vagy Szécsény körzete és általában Nógrád bizonyult viszonylag stabil bázisnak a keresztény pártok számára.²⁸ Az agrár erők rendszerint a Tiszántúlon, a Duna-Tisza közén (annak is inkább a déli részén), Baranyában és néhány Tolna megyei körzetben szerepeltek stabilan jól, de volt néhány észak-dunántúli és somogyi terület is, ahol ismétlődően jó eredményeket értek el. Mindez azt mutatja, hogy az egyes választásokon a különböző politikai irányokra eső szavazatok hasonló megoszlásai országos léptékben sem csupán a nagyságrendek véletlen egybeeséséből következnek, hanem a támogató bázis – földrajzilag is kirajzolódó – relatív állandóságából.

A társdalom széles rétegeire jellemző politikai tagoltság stabilitását a választási eredményeken túl a nyilvánosságra vonatkozó adatok is alátámaszt-

ják. A nemzetállami szintű politikai integráció feltételeinek meglétét igazolják a nyilvánosság szempontjából a sajtó-statisztikai adatok. 1935-ben 186,5 millió napilapot adtak postára és szállítottak vasúton Budapestről vidékre. Ez azt jelenti, hogy a főváros centrumú politikai nyilvánosság a vidéki társadalom jelentős részét is átfogta (Elekes é. N. [1938]). A média társadalmi penetrációját mutató adatok szerint Magyarország nem maradt el a szomszédaitól, ugyanis az egy időszakai sajtótermékre eső lakosok száma nálunk 1935-ben 5 985 fő, Ausztriában 5 355, Csehszlovákiában 3 260, Lengyelországban, Romániában és Jugoszláviában pedig ennél lényegesen több lakos jutott egy sajtótermékre (sorrendben: 12 870, 7 769, 15 092) (Elekes é. n. [1938] 133).²⁹ A korabeli statisztika egyes lapok példányszámát ugyan nem, pártállás szerint viszont publikálta a sajtótermékek számát. Ezen mérve a nyilvánosság tagoltsága nagymértékben megfelelt annak, ami a választási adatok stabilitásból is kitűnik. 1935-ben ugyanis 113 kormánypárti, 48 kormánytámogató (nagyobbrészt keresztény politikai irányhoz köthető), 23 liberális és 3 szociáldemokrata lap jelent meg az országban. A fővárosban viszont a lapok számát tekintve a választási eredményekhez hasonló módon kiegyenlített volt a különböző politikai irányok megoszlása, mert 11 kormánypárti, 9 keresztény mellett 10 liberális és 3 szociáldemokrata lap jelent meg (Elekes é. n. [1938] 141.)³⁰ Hozzávetőleg egy évtizeddel korábban, minimális eltéréssel nagyon hasonló struktúrát mutatott a lapok megoszlása, vagyis a nyilvánosságban is meglehetősen állandósággal rendelkeztek a fontosabb politikai pólusok (Elekes, 1927). E lapok persze egyáltalán nem kizárólag a piacról éltek, azaz nem csupán az előfizetők, vásárlók tartották el őket, hiszen mind a kormány, mind a törvényhatóságok, magánvállalatok, illetve az egyházak is szubvencionáltak lapokat (Sipos, 2011: 119.). Az a tény azonban, hogy a különböző politikai pólusokhoz kötődő lapokat nem egyszerűen az elkötelezettségüket, illetve a politikai álláspontjukat a lap beszerzésére fordított összegekkel is kifejező állampolgárok tartották el, nem változtat azon, hogy a különféle sajtótermékek létében és olvasottságában is kifejeződött az említett politikai pólusok intézményesültsége. Egyébként, ha nem a megjelenő lapok száma, hanem a példányszámok alapján alkotunk képet, akkor a különféle irányok viszonya még kiegyensúlyozottabbnak tűnik, az 1930-as évek közepéig ugyanis az országos napilapok között a liberális, illetve szociáldemokrata újságok együttes példányszáma magasabb volt a keresztény, vagy kormánypárti lapokénál, amit némileg ellensúlyozhatott a kormánypárti lapok vélelmezhető fölénye a vidéken. (Sipos, 2011: 109.)

Ha most már a választástörténeti kutatásokból leszűrhető eredményeket a parlamentarizmus kérdéséről folyó vitához kapcsoljuk, akkor megállapítható, hogy a magyar parlamentarizmus mögött a két világháború közötti korszakban a társadalom alaposan kiépült politikai tagoltsága állt. Ezt a tagoltságot a politikai rendszer formálói is figyelembe vették, amikor az I. világháború után lépést tettek a parlamentarizmus kiszélesítése felé. Minden torzító mechaniz-

mus ellenére a politikai rendszer a választójogosultak körének tágasságát tekintve jelentősen bővült a dualizmus korához képest, hiszen még a bethleni szűkítéssel is sokkal szélesebb volt a választójog, mint korábban. Az 1920-as évek közepén a társadalom 30%-a rendelkezett választójoggal, ami elmaradt Anglia (1928-tól), vagy Németország adataitól, ahol a valóban általános választójog révén voltaképpen csak a kiskorúak nem rendelkeztek választójoggal, de például Franciaország, Belgium vagy Svájc nem rendelkezett magasabb aránnyal. Nem a választójogosultság köre szempontjából volt tehát deficitese a parlamentarizmus demokratizálása, hanem elsősorban a nyílt szavazás intézménye miatt, amelyre Európában sehol másutt nem volt már példa ebben az időben (pontosabban a Jugoszláv királyság 1931-ben bevezette azt, vélhetően a magyar példát követve). Ennek felhasználásával torzította úgy a választás feltételeit a közigazgatás együttműködése a kormánypárttal, hogy az ellenzéki pártok nem kerülhettek többségbe a választásokon, ez nyilvánvalóan a szabad pártverseny akadályja volt. Az ellenzéki pártok egy sor kerületben gyakran jelöltet sem állítottak, mert a közigazgatás ezt nehezítette, vagy, mert a kétségtelenül várható eredmény miatt a számukra reménytelen kerületekről lemondtak, hogy erőiket azokra a körzetekre koncentrálhassák, ahol ígéretesebbek voltak a pozícióik. Ellenjelölt hiányában a mandátumot a kormánypárti jelölt a szavazás lebonyolítása nélkül megkapta. Így hegemónikus pártrendszerrel beszélhetünk, ahol a kormánypárt legyőzhetetlensége kódolva volt a rendszerben (Hirata, 1993). E tény miatt tartották többen álságos eljárásoknak a Horthy-kori választásokat (Hubai, 2002). A torzító mechanizmusok mögött azonban a választói magatartás meglehetősen állandó sajátosságai rejlettek. Az eredményeket befolyásoló mechanizmusok éppen a stabil szavazói trendek megismerhetőségére épültek.

Ez az erős államfői pozícióval kiegészített parlamentáris berendezkedés a pártok erősen korlátozott versenyével meglepően tartósnak bizonyult, talán, éppen mert meglehetősen állandóak voltak mögötte a választói magatartás főbb vonalai is. Az első világháború végén a táján vett Közép-Európában létrejött teljesen demokratizált parlamenti rendszerek az 1930-as évek elejére rendre diktatúráknak adták át a helyüket.³¹ Egyes országokban vélhetően a túlpolarizált pártrendszer lehetetlenítette el a parlament működését, másutt viszont ellenkezőleg, a hiányzó társadalmi beágyazottság miatt volt instabil a parlamentarizmus.³² Magyarországon egészen 1944-ig fennmaradt a paradox parlamentáris politikai rendszer, választásokkal, felelős kormánnyal, ellenzékkal (hozzá ellenzéki sajtóval, bár a háború éveiben már cenzúra alatt), interpellációkkal, stb. A teljesen sajátos esetet képező Svájcot és Csehszlovákiát – bár utóbbiban sem működött parlamenti váltógazdaság, mert az állam fenntartásában érdekelt politikai erők állandó koalíciója kormányzott – leszámítva a parlamentarizmus egyetlen országban sem létezett az 1930-as években a Szovjetunió és Németország közötti régióban (hogy magáról e két diktatúra-

ról már ne is beszéljünk). Kérdés, hogy a korszak korlátozott magyarországi parlamentarizmusának e viszonylagos stabilitása a magyar politikai elit, illetve elég nagy mértékben személyesen Bethlen István stratégiájának volt-e köszönhető, amely az első világháború környékén politikai részvételi igényekkel jelentkező új csoportok parlamenti integrálását egy szándékosan korlátozott módon célozta meg.³³ Mindenesetre kétségtelennek tűnik azonban a parlamentáris politikai rendszer ereje, kapcsolódása a társadalom tényleges politikai tagolódásához, azaz képessége arra, hogy a magyar társadalom jelentős részét, különböző politikai törésvonalak mentén integrálja a nemzetállami politikai folyamatokba. A politikai törésvonalakkal elválasztott nagy szavazói tömbök a pártokon keresztül tartósan kapcsolódtak a parlamenthez. Ez magyarázhatja, hogy nálunk a parlamentarizmust nem sodorták el a világgazdasági válság által keltett társadalmi és politikai hullámok ahhoz hasonlóan, ahogy az több környező országban történt az 1930-as évek elején. A magyar társadalom ilyen jellegű politikai tagoltsága pedig természetesen nem domináns külföldi befolyás eredménye, nem külföldről történő minta átvétele, hanem saját belső fejlődésének terméke. Nagy szavazói tömbök, illetve az ő politikai identitásukat fenntartó és őket a politikában – mindenekelőtt a parlamentben megjelenítő – politikai elitcsoportokat, intézményi hálókat és tagolt sajtót nem lehet importálni. A pártok penetrációja a társadalomba kellő mértékű volt ahhoz, hogy egy strukturált pártrendszer szilárd alapot adjon a parlamentarizmusnak.³⁴ Azoknak a kísérleteknek, amelyek a társadalmat és a gazdaságot egy etatista bürokratikus ellenőrzés alá kívánták helyezni – súlyosan diszkriminálva egyes társadalmi csoportokat és privilegizálva másokat –, zajlottak akár jobboldali ideológiai előjelek alatt, ahogyan az 1930-as évek végétől fokozatosan kibontakozott, akár pedig a marxizmus jegyében a negyvenes évek végétől, egyaránt maguk alá kellett gyúrni a társadalomnak ezt az eleven politikai tagoltságát.

A társadalom oldaláról így valószínűleg minden feltétel adott volt ahhoz, hogy a második világháború után a társadalom politikai integrációja – különböző törésvonalak mentén szerveződő pártokkal – a parlamentarizmus révén átfogja a magyar társadalom nagyobbik részét, s immár a pártverseny feltételeit tekintve is kiegyenlítetté váljon (azaz hogy a választójog és a választási eljárás tendenciózus torzító mechanizmusai nélkül működjön a parlamentarizmus). Jó néhány európai országban ez csak ekkor és nem előbb történt meg.³⁵ Magyarországon ez a lehetőség nem vált valóra, ami egyértelműen a háború utáni nemzetközi viszonyoknak tudható be, amelyek Kelet-Közép-Európa legtöbb országában nem kedveztek a parlamentáris rendszereknek.³⁶ A magyar parlamentarizmus – bár formái nyilván nem voltak azonosak a modellnek tekintett brittel – de összehasonlításban a XX. század első felében nem kevesebb társadalmi beágyazottsággal rendelkezett, mint más környező, vagy akár távolabbi európai országoké. Így, ha ma idehaza hiányzónak tűnnek a parlamen-

ti hagyományok a nyugatabbi országokhoz képest, annak okát nem elsősorban a XX. század első felének sok szempontból korlátozott parlamentarizmusában lehet keresni. Ebben az időszakban számos más, ma erősnek és hatékonynak tekintett parlamentarizmussal rendelkező országban sem működött a parlamentarizmus. A magyarázat sokkal inkább a XX. század második felére mássutt jellemző fejlődés kimaradásában rejtőzhet.

JEGYZETEK

- ¹ Szente értékelése szerint a magyar politikai rendszer „valahol félúton volt” – mivel a király szerepe nem vált formálissá, az uralkodó valódi politikaalkító tényező maradt – az alkotmányos és a parlamentáris monarchia között, ám összességében csak „pseudoparlamentarizmusról” beszélhetünk a dualizmus idején, nem utolsó sorban a választások befolyásolhatósága miatt (Szente, 2011: 440). Ugyancsak kritikus volt a magyar parlamentarizmussal szemben Péter László, bár ő nem vonta kétségbe, a parlamenti hagyomány erejét a magyar politikai kultúrában, ahol mindig is az országgyűlés volt a politikai élet centruma. Mindkettejük koncepcióival szemben kritikát fogalmazott meg Cieger, aki – a törvényszövegek és korabeli alkotmányjogi elemzések vizsgálatán túl – a politikai rendszer hétköznapi működésének vizsgálatát ajánlotta a vitakérdések eldöntéséhez (Cieger, 2013, a vita folytatása Cieger, 2013a; Szente, 2013). Bizonyos első világháború előtti magyar politikai viták felidézésével és brit párhuzamok keresésével Pócza arra mutatott rá, hogy az angol esetben sem vált az uralkodói szerep merő formalitássá, ahogy az a gyakran ideáltipikusként ábrázolt brit parlamentarizmus-képben szerepel, hiszen V. Györgynek még a nagy világgazdasági válság idején is pártoktól független elhatározó befolyása volt a kormányalakításra (Pócza, 2013).
- ² Rokkan munkái az európai társadalmak politikai tagoltságáról továbbra is – részben éppen az eredeti megállapításokat kritizáló, árnyaló kutatásokban – mindmáig meghatározzák azt a fogalmi keretet, amelyben a parlamentarizmus társadalmi beágyazottságának kérdését elemzik. Legfontosabb szövegei egybegyűjtve: Rokkan, 1999.
- ³ Ezzel sok szempontból megegyező értékelést adott az 1920-as évek magyar politikai rendszeréről Hirata, 1993.
- ⁴ „Amíg a nyugat-európai közjogi rendszerekben az alkotmányos konvenciók a tartós gyakorlat, illetve valamely megoldás szokássá válása alapján alakultak ki, addig a Monarchia korabeli Magyarországon a parlamentáris kormányzással kapcsolatos alkotmányos konvenciókat ilyen állandósult gyakorlat híján lényegében „kitalálták”, pontosabban – az elmélet szintjén – átvették a működő közjogi és politikai rendszerektől.” Szente, 2011: 438.
- ⁵ A dualizmus korára nézve a pártok társadalmi beágyazottságát vizsgálta Szabó 1992, az általa felvetett kutatási kérdések vizsgálata azonban sajnálatosan kevés folytatásra talált. A dualizmusra nézve Horváth J. (1998), a két háború közötti időszakra vonatkozóan Szécsényi (1987), Paksy (2004) és Vonyó (2001) tárt föl tanulságos lokális összefüggéseket.
- ⁶ Anglia 2,3% 1830-ban, Belgium 1% 1831-ben, Hollandia 2,4% 1851-ben, Ausztria 6% 1873-ban. (Forrás: Tomka, 2009: 366.)

- ⁷ E társadalmi átalakulási folyamatoknak a parlamentarizmus társadalmi beágyazottságára gyakorolt hatását elemzi Rokkan fogalmainak keretei között Ausztria, Belgium, Dánia, Finnország, Franciaország, Németország, Írország, Olaszország, Hollandia, Norvégia, Svédország, Svájc, és az Egyesült Királyság vonatkozásában 100 év választási adatainak alapján Bartolini–Mair, 1990.
- ⁸ Anderson (2009) elemzi a korai parlamentarizmus németországi működését, hangsúlyozva a participáció bővülésének és a választói döntéseknek a lokális elitekkel szembeni tényleges, fokozatos emancipálódását – amely az urbanizációnak, a növekvő belső migrációnak, a szabadabb munkaerőpiacnak volt köszönhető –, azok párhuzamos, de nem azonos időbeli ritmusban zajló folyamatát.
- ⁹ A nemzetállami szintű politikai integráció társadalmi kiterjedése egy sor – régebb óta meglévő, vagy pedig éppen újonnan keletkező – társadalmi különbséget változtatott a parlamenti politizálás erőterében is létező konfliktussá. A (1) földrajzi törésvonal takarhatott regionális különbségeket, de főként a falu és a város közti politikai szembenállásban nyilvánult meg, amely Angliát nem számítva minden európai országban jelentkezett a XIX. század végi európai agrárkrízistől, s elsősorban gazdaságpolitikai, főként vámpolitikai kérdésekben nyilvánult meg. Politikai törésvonal születhetett (2) a vallási különbségek mentén is. Ez vagy azt jelentette, hogy a multikonfeszcionális országokban például a katolikus–protestáns különbség vált politikai táborokat formáló erővé vagy pedig azt, hogy a katolikus egyházhoz kötődő, illetve az attól elszakadt, esetleg kifejezetten antiklerikális csoportoknak, az egyháznak a társadalomban elfoglalt helyét – iskolarendszer fenntartása, illetve polgári házasság, és anyakönyvezés – illető összeütközése vezetett politikai táborok tartós megszilárdulásához. Ennek nyomán az egyházhoz közel álló társadalmi közegekben keresztény politikai mozgalmak, illetve pártok születtek meg, amelyek azután hosszabb ideig jelen is maradtak a politikai szintéren. Fontos törésvonallá vált az európai társadalmakban (3) az osztálykülönbségek horizontális választóvonalára, amely a bérmentes munkásoktól az alsó középosztályig terjedt, és elsősorban a fizikai munkát végzőket állította szembe a vállalkozói csoportokkal, illetve általában a polgári rétegekkel. Politikai törésvonallá változhattak egy országon belüli (4) etnikai vagy nyelvi különbségek. Végül törésvonalat képezhetett (5) az ancien régime-hez való viszony is, azaz a különböző társadalmi közegeknek a parlamentarizmus és polgári átalakulás előtti korszakhoz való viszonyulása (Lipset–Rokkan, 1967).
- ¹⁰ Ezt a kérdést elsősorban francia–német –, illetve még brit – összehasonlításban vizsgálták, mert a parlamentáris rendszer az I. világháború utáni korszakban mindkét államban számos válságjelenséget mutatott. Franciaországban – ellentétben Németországgal – mégis stabil tudott maradni a külső vereség bekövetkeztéig. Lásd: Raithel, 2005; és Wirsching, 2007.
- ¹¹ Az összhang kérdése a parlamentarizmus politikai intézményeinek formális fejlődése és a parlamentarizmus társadalmi alapjainak megléte között különböző módon számos kortárs és későbbi megfigyelőt foglalkoztatott. Nem csak a már idézett Lipset vizsgálta ilyen szempontból a liberális parlamentarizmusok demokratizálódását, egészen más kontextusban Sartori is ezt a kérdést firtatta. Összehasonlító demokráciakutatásai megállapították, elsősorban a harmadik világ országaira vonatkozóan, hogy a pártosodás társadalmi penetrációja nélkül az importált parlamentarizmus intézményei rendkívül instabilak maradnak (Sartori, 2003: 55.). Ennek az összhangnak a kérdése foglalkoztatta a társadalmi fejlődésre még a XIX. századi liberalizmus optimizmusával tekintő Tisza Istvánt is: „Nincs semmi kétség benne: a demokrácia felé hala-

dunk. Minden eddiginél szebb, jobb és hatalmasabb demokrácia felé, amelyik a politikai hatalmat a gazdasági erőben, műveltségben, erkölcsi értékben és felelősségérzetben emelkedő nép kezébe rakja le. A kérdés csak az: lépést tart-e a társadalmi fejlődés a politikai fejlődéssel? He-lyesebben: a társadalmi fejlődés előzi-e meg emezt? Följutnak-e a társadalmi fejlődés megfelelő polcára azok a néprétegek, amelyek részt nyerne a nemzet sorsának intézésében, vagy pedig a politikai fejlődés előzi meg annak szükségszerű társadalmi előfeltételeit s a demokrácia politikai formái nyerne meg nem érett rétegekre is alkalmazást?” (Tisza, 1923: 209.)

¹² Tisza így indokolta a munkásság szavazati jogának megadását – s érvelt egyúttal a tanulatlanabb falusi népesség szavazati joga ellen: „indokolt, szükséges és célszerű az egyszerűen azért, mert olyan új réteget nyert az ipari munkásosztályban a magyar társadalom, amelyik kereseti viszonyainál, szellemi fejlettségénél s a benne felébredt önértéknél és tettvágnál fogva a politikai életbe való bebocsáttatást joggal igényelheti s a tetterőt jobban fogja magának s a közösségnek javára érvényre juttatni, ha mint politikai jogokkal felruházott tényező vehet részt a nemzet életében.” (Tisza, 1923a: 200.)

¹³ Ez összeurópai jelenség volt. A háború idején a legtöbb európai országban így vagy úgy a munkáspártokat is bevonták a nemzeti egység nevében a kormányzásba, a háború után pedig lényegében mindenütt a választójog jelentős bővítése következett be, nem beszélve a jóléti állam kiépítésére vezető lépések egy jelentős hullámáról. Geary, 2004; Mommsen, 2000.

¹⁴ Persze nem tudhatjuk, hogy milyen eredményre vezetett volna a társadalmi törésvonalaknak a választójog érdemi bővítésével a parlamenti politika erőterébe való korábbi bevitete.

¹⁵ 1920-ban eltért a választójog a későbbitől, nem indult az SzDP, és hiányzott még a későbbi kormánypárti formáció. 1939-re ismét változott a választójog és a nyilas előretörés átrendezte a pártarányokat. A közbülső 1922-es, 1926-os, 1931-es és 1935-ös választásokon viszont lényegében azonos választójog mellett, egymáshoz meglehetősen közel eső eredmények születtek.

¹⁶ Az átlag a saját számításom, az Ignác által az egyes választások közötti szavazatingadozásról közölt adatok alapján.

¹⁷ A szavazókörök kezelhetetlenül nagy száma miatt itt nem tudott statisztikai módszerekhez folyamodni, csupán karakterisztikus szavazókörök egyenkénti rövid elemzésére vállalkozhatott.

¹⁸ Emellett eltekintettem a szélsőjobboldali blokktól is, mert rövid elemzésemben az 1939-es választást nem vettem figyelembe.

¹⁹ Ignác szerint a munkás és a polgári rétegek szembenállása önmagában nem tekinthető törésvonalnak a Horthy korszakban, mert a polgári rétegeket a felekezeti megoszlás tagolta, a munkás rétegek egy része pedig a valamilyen nem munkás (keresztény vagy jobboldali) pártra szavazott (Ignác, 2013: 146.). A társadalmi törésvonalak politikatudományi elmélete azonban nem állítja, hogy a törésvonalak által elválasztott szavazók szigorúan azonos módon is szavaznak. A törésvonalak csupán politikai konfliktusok lehetőségeit rejtik magukban, amelyek elitcsoportok katalizáló tevékenysége nyomán válhatnak valódi politikai szembenállássá, ám a kereszthatások lehetősége, amikor különböző törésvonalak metszik egymást, ekkor is fennáll.

²⁰ Bethlen érvelésének része volt természetesen a történelmileg legitimált elitiek kiemelt pozíciójának fenntartása is, amit nemzeti szempontból a modernizáció szükséges feltételének tekintett.

²¹ A választójogosultságot négy elemi osztály elvégzéséhez kötötték, megemelték a korhatárt – férfiak esetében 24 évre, nők esetében 30 évre –, mert vélhetően a fiatalok szélsőséges szavazói haj-

landóságától tartottak. Hosszabb idejű magyar állampolgársághoz kötötték a választójogot, és két éves egyhelyben lakáshoz. Azaz, aki költözött két település között két évre visszamenőleg a választások előtt az nem rendelkezett politikai jogokkal. A helyben lakási kritériummal egyszerűen a mobilabb, a helyi közösségekbe kevésbé integrálódott embereket zárták ki a szavazásból. Utóbbiakról inkább feltételezték, hogy hajlamosak lehetnek a szélsőséges szavazásra, szemben azokkal, akik helyben jól ismert, megállapodott emberek voltak. Ráadásul, azok között, akik 1922-höz képest a megelőző két évben lakhelyet váltottak, sok lehetett az olyan, aki a háború utáni gyors politikai rendszerváltásokban helyi szinten így vagy úgy szerepet játszott, s esetleg éppen ezért nem volt maradása korábbi lakóhelyén. Az érettségizettekre és a közalkalmazottakra viszont nem vonatkozott a kétéves egyhelyben lakási követelmény.

²² 1920-ban az egyhangú körzetekben a választástól távolmaradók pontos száma nem ismert. Ha azonban a jogosultak és a ténylegesen szavazók száma közötti jelentős eltérésből indulunk ki, akkor igen magasnak kell feltételeznünk az egyhangú körzetek választójogosultjainak számát. Hozzá kell tennünk azonban, hogy ezek ekkoriban többnyire olyan, a demarkációs vonalak által félbevágott választókörzetek voltak, amelyekre nézve a két nagy párt megegyezett. A későbbi választásokon az egyhangú körzetek gyakorlatilag mindig kormánypárti mandátumokat jelentettek, vagy pedig olyan kivételezett politikusoknak biztosítottak helyet mint, Gömbös Gyula, akinek 1926-ban, ellenzéki korszakában sem kellett megküzdenie a mandátumért.

²³ Elmondható tehát, hogy összességében a kormánypárt győzelmét a vidék biztosította a nagyobb városokkal szemben, hiszen ezekben 1922-ben is 20% körüli eredményt értek el a liberális ellenzéki jelöltek, s ehhez járult a szociáldemokraták relatív többsége. Ez az alaptendencia a következő választásokra is érvényes maradt.

²⁴ 1926-ban 24% volt a különbség, 1931-ben 21%, 1935-ben 22%.

²⁵ Ez a sajátos magyar konstelláció eredménye volt. Azzal, hogy Bethlen Istvánnak sikerült a Kiszgazdapártból létrehoznia a kormánypártot, megszűnt az önálló agrárpárt a magyar politikai palettán. Ezzel Magyarország különös módon kirítt a környező államok sorából, mert Lengyelországtól Románián át Jugoszláviáig, de még Ausztriában és Csehszlovákiában is a két világháború közötti korszak, s különösen az 1920-as évek a parasztpártok, illetve agrárpártok fénykorát jelentették. Ennek magyarázata, hogy az ekkoriban még arányában számottevő agrárnépesség nagy része már a politikai aktivitáshoz szükséges feltételek között, ugyanakkor a városi társadalomtól karakterisztikusan eltérő viszonyok között élt. Ez a helyzet stabil bázist biztosított a különböző agrárius politikai csoportoknak, amelyek magukat az iparral, illetve a városi értékvilággal szemben határozta meg. Nálunk ellenben a bethleni konszolidáció éppen a pártpolitikai paletta önálló agrárpólusának felszámolásán alapult. Bódy, 2010.

²⁶ A liberális pártok esetében a leggyengébb korrelációs érték is 0,92 volt, a szociáldemokrata pártnál 0,79 volt a minimális és 0,96 a maximális korrelációs érték, közel hasonló jellemezte a keresztény blokkot is, s aránylag leggyengébb volt a korreláció a kormánypárt eredményeinek esetében, de még itt is 0,62 volt a minimális érték, amit egy hipotetikus összefüggés hatóerejének igazolásához már sokszor elegendőnek tekintenek. A maximális korrelációs érték a kormánypártnál 0,89 volt. Ignác 2013, 117.

²⁷ Ignác eredményeivel e tekintetben nemzetközi kutatások is egybevágnak. Elvileg lehetséges lenne, hogy a pártok támogatottságában bekövetkező változások mögött nagyobb mérvű egyé-

ni szavazói mozgás húzódik meg, vagyis egyes pártok nagyobb mértékben „cserélhetnek” szavazókat, mint ahogy az támogatottságuk százalékos adataiból következne. E problémával a számos európai ország választói magatartását hosszú távon vizsgáló vállalkozásnak is szembe kellett néznie. Bartolini – Mair, 1990 néhány brit, osztrák és dán választás esetében ellenőrizni tudta az egyéni szavazói mozgások arányát és a pártok támogatottságában mutatkozó változások összefüggését, igen magas statisztikai összefüggést találva a két jelenség között.

²⁸ Megjegyezzük, hogy a keresztény politikai erők beágyazottsága ezekben a régiókban jóval túlnyúlt az itt tárgyalt perióduson. Az 1947-es választásokon ugyancsak a Nyugat-Dunántúlon érte el legjobb eredményeit a DNP. 1990-ben pedig a KDNP országosan 6,5%-os eredményét szintén annak köszönhette, hogy Zala és Vas megyékben – valamint Nógrádban és Hevesben – messze 10% fölött szerepelt (miközben öt más megyében szervezettség hiányában listát sem tudott állítani).

²⁹ Ezeket az adatokat már elemezte Sipos (2011). Megállapítása szerint „az 1930-as évtized közepén [a 20 évesnél idősebb] vidéki népesség körülbelül egyharmada olvasott országos napilapokat” (78. o.). Ehhez járul még természetesen a helyi lapok olvasása, illetve a rádió hallgatása is – 1935-ben 350 ezer rádióelőfizető volt –, amely szintén közvetítette az országos politika híreit.

³⁰ A szociáldemokrata nyilvánosság centralizáltságában is kifejeződött e politikai pólus homogenitása, hiszen itt gyakorlatilag a Népszava volt az egyetlen országos politikai napilap, szemben mondjuk a liberális, vagy keresztény sajtó sokféleségével.

³¹ Az első világháború utáni, „improvizált” demokráciák bukásáról: Recker, 2004.

³² Figyelemre méltó, hogy tisztán a parlamentarizmus elvi szempontjait tekintve a weimari Németország parlamentarizmusa korszerűbb és „teljesebb” volt, mint a korabeli angol vagy francia parlamentarizmus, amelyet számos hagyomány befolyásolt, ez mégsem óvta meg a bukástól. Franciaországban a két világháború között 20 kormány működött – igaz meglehetősen magas személyi állandósággal –, ami abból fakadt, hogy a képviselők pártosodásának szintje alacsony volt, nem voltak szilárd frakciók. A stabil kormányok hiánya mégsem delegitimálta a parlamentarizmus intézményét, mert a parlamentáris rendszer éppen pártjainak rugalmas határai miatt integrálni tudta a különféle protest szavazókat és így nem alakult ki számottevő antiparlamentáris ellenzék, amely magával a rendszerrel állt volna szemben (az antiparlamentarizmusnak némely, intellektüelek körében való népszerűsége önmagában ehhez nyilván kevés volt.) A politikai elit rekrutációját és szerveződését Franciaországban klientélizmus jellemezte. Ehhez képest a szigorúan a nagy tömegpártokba tömörült professzionális, azaz főállású, teljes munkaidős német politikusok által működtetett és papíron tökéletesen parlamentáris weimari rendszer mégis sokkal sérülékenyebb volt. Az ellentmondásra felhívja a figyelmet Kittel, 2004 és Grüner, 2007. Cotta-Best (2007) e tények kapcsán a hagyományok fontosságát hangsúlyozza a formális normák jelentőségével szemben, a parlamenti rendszerek teljesítőképessége szempontjából.

³³ Ezzel kapcsolatban itt semmiképpen sem szeretnénk állást foglalni, csupán a kérdést felvetni. Valószínűleg körültekintő elemzéssel is legfeljebb csak hipotetikusán lehetne állást foglalni abban a kérdésben, hogy a politikai rendszer nagyobb rugalmassága, nyitottsága a rendszer gyorsabb destabilizációjához vezetett volna, vagy pedig éppen ellenkezőleg, ellenállóbbá tette volna az 1930-as évek végén jelentkező szélsőjobboldali kihívásokkal szemben és hatékonyabb cselekvésre biztosított volna lehetőséget a kormányzat számára a második világháború krízishelyzeteiben.

- ³⁴ A strukturált pártrendszer feltételezi, hogy egyrészt a szavazók a nemzetállami politikai erőterben pozicionált pártokat, pontosabban kellően körülhatárolt politikai pólusokat tekintsék a politika normális szereplőinek – ne pedig klánokat, etnikumokat, vagy egyes személyeket – és relatív stabil, de a pártválasztás változását megengedő módon kapcsolódjanak hozzájuk, másrészt pedig, hogy az intézményesült pártok kellő állandósággal bírjanak, s így egymás számára bizonyos mértékig kiszámítható szereplők legyenek. A társadalom pártelvű politikai penetrációja és strukturált pártrendszer nélkül a parlamentáris kormányforma – ha külföldi minták nyomán átveszik – rendszerint könnyen felborul, polgárháborúnak vagy diktatúrának adva át a helyét (Sartori 2003, 55).
- ³⁵ Németországban, Olaszországban és Ausztriában a parlamentarizmus korábbi formáit a két háború között teljesen diktatórikus politikai rendszerek váltották föl. Amikor azonban a diktatórikus politikai berendezkedés a háború következtében összeomlott, e társadalmak meglehetősen gyorsan és sikeresen építették ki a háború utáni újjáépítés, illetve a gazdasági növekedés rákövetkező viszonylag gyors és tartós időszakában a parlamentáris politikai integráció, különböző formájú működő mechanizmusait, melynek örökségét – ellentétben Magyarországgal – a politikai kultúrában és a politikai intézményrendszerben máig élvezhetik. Ha a parlamentarizmus feltételének tekintjük a pártok váltogazdaságát is, akkor sok országban csak még később következett be a parlamentarizmus korszaka, hiszen Németországban csak az 1960-as években került sor parlamenti formák között az első politikai pólusok közti kormányváltásra, Franciaországban hosszabb szünet után 1981-ben, Olaszországban pedig csupán a kommunisták kizárására épülő hidegháborús politikai rendszer összeomlása után alakult ki két egymást váltó politikai pólus.
- ³⁶ Hasonló következtetésre jutott Hubai László is az 1945-ös és az 1947-es választások alapján a magyar társadalom politikai tagoltságát elemezve: „A politikai tagolódás igen hasonló volt ahhoz, ami Európa fejlett demokráciáit jellemezte. A társadalom oldaláról tehát hazánkban is adottak voltak a többpárti váltogazdálkodás feltételei.” (Hubai 2000, 117)

IRODALOM

- Allard and Stein Rokkan (ed.) (1979): *Mass politics. Studies in political sociology*. Free Press, New York.
- Anderson, Margaret Lavinia: *Lehrjare der Demokratie. Wahlen und politische Kultur im Deutschen Kaiserreich*. Franz Steiner Verlag, Stuttgart. 2009.
- Bartolini, Stefano–Mair, Peter 1990: *Identity, competition, and electoral availability. The stabilization of European electorates 1885–1985*. Cambridge University Press.
- Bethlen István (2000): [Képviselőházi beszéd a parlamenti demokráciáról és a választójogról.] In: Uő: *Válogatott politikai írások és beszédek*. Szerk.: Romsics Ignác. Osiris, Budapest. 2000, 190–202.
- Bódy, Zsombor (2010): Ungarn als Sonderfall des mitteleuropäischen Agrarismus in der Zwischenkriegszeit. In: Helga Schultz und Angela Harre (hrsg.): *Bauerngesellschaften auf dem Weg in die Moderne. Agrarismus in Ostmitteleuropa 1880 bis 1960*. Harraschowitz, Wiesbaden. 105–119.
- Cieger András (2013): A magyar alkotmányosság mítoszai és tradíciói. *Buksz*.

- Cieger András (2013a): Válasz Szente Zoltánnak. *Buksz*, 2013, 1. 5-6.
- Cotta, Maurizio–Best, Heinrich (ed.) (2007): *Parliamentary Representatives from Early Democratization to the Age of Consolidated Democracy: national Variations and Internal Convergence in a Long-term Perspective*. 1- 26. http://www.academia.edu/3114833/Parliamentary_Representatives_from_Early_Democratization_to_the_Age_of_Consolidated_Democracy_National_Variations_and_International_Convergence_in_a_Long-term_Perspective
- Elekes Dezső (1927): *Az időszaki sajtó statisztikája*. Bp.
- Elekes Dezső (é. n.) [1938]: *Budapest szerepe Magyarország szellemi életében*. Bp. Szfv. Stat. Hiv.
- Földes György–Hubai László 2010: *Parlamenti választások Magyarországon 1920–2010*. Napvilág.
- Geary, Dick (2004): *Arbeiter*. In: Hirschfeld, Gerhard–Krumeich, Gerd–Renz, Irina (hrsg.): *Enzyklopädie Erster Weltkrieg*. Schöning, Padeborn–München–Wien–Zürich. 142–154.
- Gollwitzer, Heinz (1977): *Europäische Bauernparteien im 20. Jahrhundert*. Fischer, Stuttgart–New York.
- Grüner, Stefan (2007): *Probleme des Weimarer Parteiensystems im Vergleich*. In: Wirsching 2007. 111–128.
- Hirata Takesi (1993): A bethleni konszolidáció jellege a nemzetközi szakirodalom tükrében. *Valóság*, 1993/11. 54–66.
- Horváth J. András (1998): A Józsefváros választópolgársága az 1884. évi képviselőválasztás tükrében. *Fons*, 1998, 4. 481–525.
- Hubai László (2000): A magyar társadalom politikai tagoltsága és az 1947-es választások. In: *Forradulat a világban és Magyarországon. 1947–1948*. Szerk.: Feitl István–Izsák Lajos–Székely Gábor. Napvilág, Bp. 98–117.
- Hubai László (2001): *Magyarország XX. századi választási atlasza 1920–2000*. Bp. 1-3. kötet.
- Hubai László (2002): Parlamenti választások és politikai rendszer a Horthy-korszakban In: *Méregben a XX. századi Magyar Történelem – értelmezések és értékelések*. Debrecen. 89–106.
- Ignác Károly (2006): A választói magatartás történeti irodalmáról (Magyarország 1920–1947). *Múltunk*, 2006/1. 90–98.
- Ignác Károly (2013): *Budapest választ. Parlamenti és törvényhatósági választások a fővárosban 1920–1945*. Napvilág, Bp.
- Janos, Andrew C. (2003): *Haladás, hanyatlás, hegemonia Kelet-Közép-Európában*. Helikon. Bp.
- Kirsch, Martin–Kosfeld, Anne G.–Schiera, Pierangelo (2002): *Der Verfassungsstaat vor der Herausforderung der Massengesellschaft. Konstitutionalismus um 1990 im europäischen Vergleich*. Duncker und Humblot, Berlin.
- Kittel, Manfréd (2004): Stärker als die „decadence“? Republikanische Tradition und parlamentarisches System in Frankreich. In: Marie–Luise Recker (Hrsg.): *Parlamentarismus in Europa. Deutschland, England und Frankreich im Vergleich*. Oldenburg. 98–119.
- Lipset, S. Martin–Rokkan, Stein (1967): Cleavage Structures, Party Systems, and Voter Alignments. An Introduction. In: Uők. (eds.): *Party Systems and Voter Alignments. Cross-national perspectives*. London–New York, 1–64.
- Lipset, S. Martin (1995): *Homo politicus. A politika társadalmi alapjai*. Osiris, Bp.
- Mommsen, Hans (2000): *Der Erste Weltkrieg und die europäische Nachkriegsordnung. Soziale Wandel und Formveraenderung der Politik*. Böhlau, Köln–Weimar–Wien.

- Mommsen, Hans (2007): *Die Krise der parlamentarischen Demokratie im Europa der Zwischenkriegszeit*. In: Wirsching, 2007. 21–35.
- Möller, Horst – Kittel, Manfred (Hrsg.) 2000: *Demokratie in Deutschland und Frankreich 1919–1933/1940*. München.
- Moore, Barrington (1966): *The Social Origins of Dictatorship and Democracy. Lord and Peasant in the Making of the Modern World*. Beacon Press, Boston.
- Paksy Zoltán (2004): Nagypolitika kicsiben. Parlamenti választás és társadalmi háttér Zalaegerszeg 1935-ben. *Korall*, 17. 88–106.
- Pombeni, Paolo (2002): Repräsentation und Konstitutionalismus in europäischer Perspektive. In: Kirsch–Kosfeld–Schiera, 2002. 71–84.
- Püski Levente (2006): A Horthy-rendszer. *Pannonica*, Bp.
- Raithel, Thomas (2005): *Das schwierige Spiel des Parlamentarismus. Deutscher Reichstag und französische Chambre des Députés in den Inflationskreisen der 1920er Jahre*. Oldenburg, München.
- Recker, Marie-Luise (2004): Einführung. In: Marie-Luise Recker (Hrsg.): *Parlamentarismus in Europa. Deutschland, England und Frankreich im Vergleich*. Oldenburg, München. VII–XV.
- Rokkan, Stein (1999): *State Formation, National-building, and Mass Politics in Europe; The Theory of Stein Rokkan*. Ed. By P. Flora with S. Kuhnle and D. Urwin. Oxford, U. P.
- Sartori, Giovanni (2003): *Összehasonlító alkotmánymérnökség: a kormányzati rendszerek strukturái, ösztönzői, teljesítményei*. Akadémiai, Bp.
- Sipos Balázs (2011): *Sajtó és hatalom a Horthy-korszakban*. Argumentum, Bp.
- Szabó Dániel (1992): A magyar társadalom politikai szerveződése a dualizmus korában. Párt és vidék. *Történelmi Szemle*, 1992, 3-4. sz. 199–230.
- Szabó Dániel (2003): Politikai társadalomtörténet – a politika társadalomtörténete. In: *Bevezetés a társadalomtörténetbe*. Szerk.: Bódy Zsombor–Ö. Kovács József. Osiris, Bp. 371–386.
- Szécsényi Mihály (1987): A szélsőjobb társadalmi bázisa az 1935-ös debreceni választásokon. In: Á. Varga László (szerk.): *Rendi társadalom – polgári társadalom, 1. Társadalomtörténeti módszerek és forrástípusok*. Salgótarján, 367–387.
- Szente Zoltán (2011): Kormányzás a dualizmus korában. A XIX. századi európai parlamentarizmus és Magyarország kormányformája a kiegyezés után, 1867–1918. Atlantisz, Bp.
- Szente Zoltán (2013): Cum grano salis. *Buksz*, 2013, 1. 3–5.
- Tisza István (1923) [1912]: A választójogi reform küszöbén. In: *Gróf Tisza István összes munkái*. I. kötet, Tanulmányok és értekezések. Bp. 206–227.
- Tisza István (1923a) [1912]: A választójog reformja és az ipari munkások. In: *Gróf Tisza István összes munkái*. I. kötet, Tanulmányok és értekezések. Bp. 199–206.
- Tóka Gábor (2005): A magyarországi politikai tagoltság nemzetközi összehasonlításban. In: Angelusz–Tardos: *Törések, hálók, hidak*. Bp.
- Tomka Béla (2009): *Európa társadalomtörténete a 20. században*. Osiris, Bp.
- Vonyó József (2001): Meskó pártja Zalában. Adatok a nyilasok Zala megyei szerepéről és társadalmi bázisáról (1933–1935). In: Uő.: *Gömbös Gyula és a jobboldali radikalizmus*. Pécs, 150–175.
- Wirsching, Andreas (hrsg.) (2007): *Herausforderungen der parlamentarischen Demokratie. Die Weimarer Republik im europäischen Vergleich*. Oldenburg Verlag, München. 2007.