

65/2017

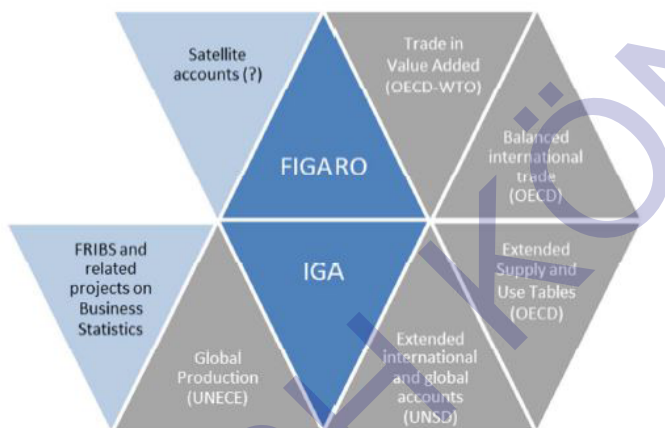
Az Eurostat IGA-projektje: integrált globális számlák, globális termelés

Integrated Global Accounts and Global Production (IGA) Project Description

Luxembourg, 2016, Eurostat. 1–29. p.

URL: http://ec.europa.eu/eurostat/documents/7828051/8076585/IGA_project_description.pdf

A hivatalos statisztikai szolgálatok egyik feladata a nemzeti számlák és más gazdaságstatisztikák nemzeti mutatóinak összeállítása, kiadása. Az IGA- (Integrated Global Accounts and Global Production) projekt célja a globális termelési lánc elemzéseire alkalmas aggregált mutatósorozatok módszertanának összeállítása az Európai Unió tagállamainak együttműködésével. Az IGA módszertani fejlesztései az EU térségére vonatkoznak, és kapcsolódnak más nemzetközi statisztikai együttműködések projektjeihez. (1. ábra)



1. ábra: Az Eurostat IGA és FIGARO projektjeinek kapcsolata a nemzetközi statisztikai fejlesztés más projektjeivel

A FIGARO- (International and Global Accounts for Research in Input-Output analysis) projekt¹ adatforrásai az OECD-WTO TiVA (Trade in Value Added) és az OECD külkereskedelmi (Balanced International Trade)

¹ Forrás: José M. Rueda-Cantuche – Isabelle Remond-Tiedrez – Pedro Martins-Ferreira – Juan M. Valderas-Jaramillo – Letizia Montinari: *The EU Inter-Country Supply, Use and Input-Output Tables (FIGARO Project): Recent progress. (Progress Report for the Group of Experts on National Accounts: Measuring Global Production, Organized Jointly with Eurostat and OECD, 31 May – 2 June 2017, Geneva)*. Seville–Luxembourg, 2017, European Commission. 1–17. p. Elérhető: https://www.unece.org/fileadmin/DAM/stats/documents/ece/ces/ge.20/2017/3_-_FIGARO_project.pdf
https://www.ioa.org/conferences/25th/papers/files/2837_20170511021_FIGARO_UNECE_v6.pdf

adatbázisai. A FIGARO tábláinak globális kapcsolatai a szatellit számlákon is elszámolhatók (Eurostat).

Az itt bemutatott IGA-projekt célja a módszertan fejlesztése, kapcsolódva a gazdaságstatisztikák integrált keretrendszeréhez (FRIBS², Eurostat), a globális termelés (UNECE) elszámolásának módszeréhez, a kiterjesztett nemzeti és globális (ENSZ) számlákhoz, a forrás-felhasználás táblák kiterjesztett (OECD) módszereihez. Az IGA feladatait a többi nemzetközi statisztikai projekttel egyeztetve határozták meg.

Az IGA leírása összefoglalja a tagállamok közös módszertani fejlesztésének céljait. Bemutatja a nemzeti számlák és a fizetési mérlegek kapcsolatait a globális termeléshez, és az integrált európai számlák összeállításának követelményeit a fontosabb felhasználók igényei szerint.

Az Európai Statisztikai Program kiemelt feladata a 2013 és 2017 közötti, illetve a 2018-tól 2020-ig tartó időszakokra a globális értékláncok termelési viszonyainak mérése, elemzése, arra alkalmas input-output táblákkal, a külkereskedelem és a vállalkozások statisztikáinak mutatósorozataival. A program további feladata a gazdasági, társadalmi teljesítmény elemzése az ESA (European System of Accounts – Nemzeti Számlák Európai Rendszere) 2010 alkalmazásával, valamint a növekedés és a termelékenység mérésének adatbázisaival.

A huszonnyolc hónapra tervezett IGA projekt 2018 végén zárul. A közös fejlesztés céljai többek között a következők, és ennek megfelelő a sikeres teljesítés indikátorai is:

- az EU integrált számláinak (IGA) módszerei illeszkedjenek a globális termelés elszámolásainak nemzetközi előírásaihoz;
- tudatosodjanak az IGA összefüggései, főként a globális elszámolás európai és nemzeti szintű módszereire, valamint az EU szintű adatinputok megvalósíthatóságára vonatkozóan;
- az IGA segítse elő a nemzetközi módszertani előírások alkalmazását a globális termelés nemzeti szintű mérésében;
- az IGA javítsa a globális folyamatok elszámolásának minőségét a nemzeti számlákban és a fizetési mérlegben;
- tegye ismertté a fontosabb felhasználók³ körében a globális termelés – IGA révén kiterjesztett – elemzési hátterét.

²FRIBS: *Framework Regulation Integrating Business Statistics*.

³ Az IGA-projekt eredményeinek fontosabb külső felhasználói az Európai Parlament, a Bizottság, a nemzeti kormányok, a kutatók, a szakmai testületek, információs szolgálatok. Partnerek az IGA közös fejlesztéseiben például az ENSZ, az UNECE, az OECD, az EKB, valamint a tagállamok hivatalos statisztikai szolgálatai. Az Eurostat szervezeti egységei (koordinálóként, felhasználóként) is részt vesznek az IGA projektben.

Az IGA módszerei felhasználják a FIGARO-projekt integrált tábláinak adatbázisait, fontosabb mutatóit. A gazdaságstatisztikák integrált keretrendszere (FRIBS) kapcsolódik ugyan az IGA-projekthez, azonban rendelkezésük eltér egymástól. A növekedés és a termelékenység elemzésének módszerei nem tartoznak az IGA-projektbe.

Az Eurostat hatáselemzése az IGA három forgatókönyvét vizsgálja:

- Nincs IGA-projekt. Előnye, hogy nem igényel többletráfordításokat, a már jóváhagyott más nemzetközi (ENSZ-, WTO-, OECD- stb.) projektekkel azonos a globális termelési láncok elszámolása. Hátránya, hogy a fontosabb felhasználók adatigényei nem elégíthetők ki, az EU hivatalos statisztikai kevéssé relevánsak, nem valósul meg a nemzeti számlák, illetve a fizetési mérleg szorosabb kapcsolata más gazdaságstatisztikákkal, az Eurostat elmarad a nemzetközi fejlődéstől.

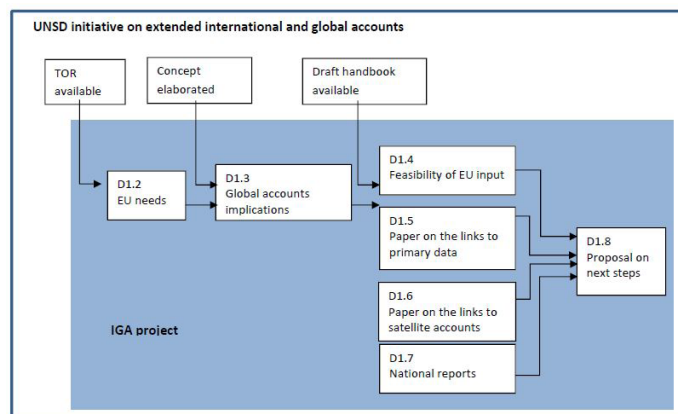
- Az IGA-projekt megvalósul. Előnye, hogy az európai statisztika kiterjesztett módszertana megfelel a globális folyamatok igényeinek, a tagállamok megosztják az ismereteiket, tapasztalataikat, az EU igényei, prioritásai tudatosodnak a tagállamok szintjén, az EU a nemzetközi fejlesztési kezdeményezések résztvevője lehet. Hátránya, hogy a projekt előkészítése, megvalósítása ráfordításokkal jár mind a tagállamok, mind az EU szintjén.

- Egymástól elszigeteltek a megvalósított fejlesztések. Előnye, hogy a résztvevők hozzájárulhatnak nemzetközi projektekhez, a globális termelés egyes mutatói mérhetők a nemzeti számlák és a fizetési mérleg adataival. Hátránya, hogy nem koordinált a megoldás; a forgatókönyv még nem kellően tisztázott ellenérvei mellett is adódnak ráfordítások nemzeti és EU-szinten.

Az Eurostat tanulmánya kifejti az IGA-projekt feladatainak lényeges összefüggéseit. Az EU tagállamai (feladataik kerettel jelölve) közösen, koordinálva kapcsolódnak a partnerszervezetek (ENSZ, UNECE, WTO, OECD, EKB stb.) módszertani fejlesztéséhez. (2. ábra)

Az ábra felső részén az ENSZ Statisztikai Hivatala (UNSD – United Nations Statistical Department) három lépése: kész a feladat specifikációja (TOR), kidolgozták a koncepciót, kiadták a kézikönyv tervezetét.

Az IGA-projekt moduljai a 2. ábra alapján: 1.2: az EU igényei, a 1.3: hatások a globális számlákra, 1.4: EU-inputok megvalósíthatósága, 1.5: leírás a primer adatok kapcsolatairól, 1.6: leírás a szatellit számlák kapcsolatairól, 1.7: nemzeti beszámolók, 1.8 a következő szakaszok javaslatai.



2. ábra: Az Eurostat IGA-projektjének kapcsolata az ENSZ nemzetközi, globális elszámolásai kézikönyvének ütemezésével⁴

A kiadvány ismerteti az IGA-projekttel kapcsolatos kockázatok csökkentésére alkalmazható intézkedéseket, valamint a tennivalókat az egyes események észlelése esetén.

TÁRGYSZAVAK: globális termelési lánc, integrált globális számla, Nemzeti Számlák Európai Rendszere, Egyesült Nemzetek Szervezete, Eurostat

NÁDUDVARI ZOLTÁN

66/2017

Az uniós kohéziós szakpolitika és a tagállamok közigazgatásának minősége, 2007–2013

Neculai-Cristian Surubaru: Administrative Capacity or Quality of Political Governance? EU Cohesion Policy in the New Europe, 2007–13

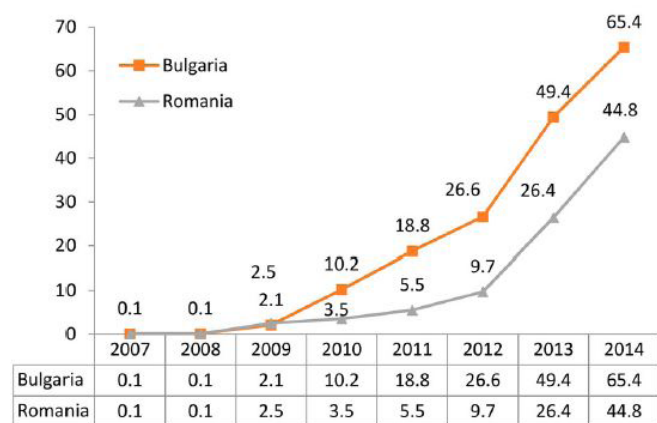
Regional Studies, 2017. 6. sz. 844–856. p.

DOI: [10.1080/00343404.2016.1246798](https://doi.org/10.1080/00343404.2016.1246798)

Az uniós strukturális alapok (Structural Funds) jóváhagyott támogatásainak hasznosítása több közigazgatási, szakpolitikai tényezőtől függ. A cikk a bolgár és a román nemzetgazdaság 2007 és 2013 közötti időszakára előirányzott projektek alapján értékeli a hasznosítás tényeit. A két ország fejlesztést irányító intézményei kialakulatlan intézményi háttérrel kezdték meg az uniós támogatásra ajánlott komplex regionális projektek megvalósítását. A felmért szakértői vélemények alapján értékelhető a politikai irányítás és a koordináció minősége.

⁴ Forrás: J. Steven Landefeld: *Handbook for a System of Extended International and Global Accounts (SEIGA). Overview of Major Issues. Draft*. 2015. november 23. 1–16. p. Elérhető: <https://unstats.un.org/unsd/trade/events/2016/newyork-egm/documents/core/Overview%20of%20Major%20of%20Issues%20for%20SEIGA%20-%20Nov%202015.pdf>

Románia kifizetések aránya 2014 végéig a strukturális alap 2007 és 2013 közötti időszakra előirányzott teljes összegéből (19 200 millió EUR) 45%. Bulgária teljes előirányzatából (8000 millió EUR) a kifizetett támogatás aránya 65% egy évvel a megállapított végső határidő előtt. (1. ábra)



1. ábra: A kifizetések aránya Bulgária és Románia strukturális-alap-előirányzataiból, 2007–2014, százalék (a nemzeti előirányzat értéke = 100,0)

Bulgária a strukturális alpból 2014 decemberéig 9441 szerződés alapján kapott támogatást, Romániában a támogatott szerződések száma 15 211 volt. A vizsgált időszak tapasztalatai szerint ahol jó minőségű a támogatott projekt irányítása, ott a célzott hatások is jobban érvényesülnek. A szerző a kapott EU-támogatás kapcsán szorosabb együttműködést tart szükségesnek az uniós és a nemzeti politikai tényezők, valamint a közigazgatás intézményei (ADM) között.

Az EU intézményei ösztönzést adtak a bolgár és a román közigazgatás fogadókészségének (administrative capacity – ADM) javítására. A hatékony felhasználást elősegítheti a tudomány és a civil társadalom érintett intézményeinek közreműködése is. A monitorozás, a rendszeres véleményezés is indokolt a nemzetgazdasági, társadalmi hasznosítás javításához a strukturális alap nemzeti és regionális támogatási céljainak elfogadását követően.

A szerző a tanulmányhoz Brüsszelben, valamint Bulgáriában és Romániában összesen ötvenöt személy kérdőíves felméréssel gyűjtött adatokat 2013-ban és 2014-ben. Országoként két NUTS-2 régió¹ támogatási céljaira készültek esettanulmányok. A cikk függeléké kifejti az elemzés módszertanát, a fontosabb megállapításokat.

A közigazgatás (ADM) a strukturális alapok felhasználásában igénybe veheti a meglévő és célhoz rendelt

intézményeket (Institutional capacity – ADM1), a hivatalos eljárásokat (Bureaucratic capacity – ADM2), és alkalmazhat szakértőket (Human resources – ADM3).

A másik lényeges tényezőcsoport az ország politikájára vonatkozik, ilyen például a stabilitás (Political stability – POL1), a támogatottság (Political support – POL2) és a kedvezményezettek politikai hatása (Political clientele – POL3).

A válaszolók értékelték a régiók közigazgatási rendszerének (Territorial capacity – TER) minőségét is. A helyi tényezőknek a támogatások eldöntésében kevés szerep jut, ez összefügg a két ország intézményeivel, hatásköreik központosított jellegével.

A cikk esettanulmányai összehasonlítják a két ország fontosabb közigazgatási, területi, illetve politikai tényezőit, amelyek a strukturális alap felhasználásának említett arányait (absorption rates) befolyásolták. Az EU technikai segítsége (Technical assistance – TA) elsősorban a humán erőforrás felkészítéséhez járult hozzá a két országban.

Az 1. táblázat összehasonlítja a vizsgált operatív programok² támogatási előirányzatainak kifizetési arányait a 2007 és 2014 közötti időszakban. Ehhez kapcsolódik a nemzeti irányítási, ellenőrzési rendszerek értékelése.

Operational programmes	Absorption rates – % payments received from the European Commission, 2007–14		Interruptions and suspensions of payments, 2007–14		Functionality of management and control systems (high/medium/low)	
	BG	RO	BG	RO	BG	RO
	Transport	72.98	49.90	1	1	High
Environment	39.40	39.78	2	2	Medium to low	Medium
Regional development	59.04	55.13	2	2	High to medium	High to medium
Economic competitiveness	80.92	48.90	0	2	High	Low
Human resources development	83.10	28.75	1	3	High	Low
Administrative capacity	72.94	72.02	0	0	High to medium	High
Technical assistance	66.09	45.09	0	0	High	Medium
Overall	65.45	44.89	6	10	High to medium	Medium to low

1. táblázat: A kifizetések arányai Bulgária és Románia operatív programjai szerint, 2007–2014, százalék (az összes érték = 100,0), a szakértők értékeléseivel és a kifogások számával

TÁRGYSZAVAK: kohéziós szakpolitika, strukturális alap, közigazgatás, Bulgária, Románia, Európai Unió

NÁDUDVARI ZOLTÁN

¹ Bulgária vizsgált NUTS-2 régiói: Északnyugati és Észak-Középső; Romániáé: Északkeleti és Bukarest-Ilfov.

² A strukturális alap vizsgált operatív programjai: szállítás, környezet, regionális fejlesztés, gazdasági versenyképesség, az emberi erőforrás fejlesztése, a közigazgatás fejlesztése, műszaki segítségnyújtás. Az EU a támogatások kifizetését Bulgária esetében hat, Románia esetében tíz alkalommal függesztette fel.

67/2017

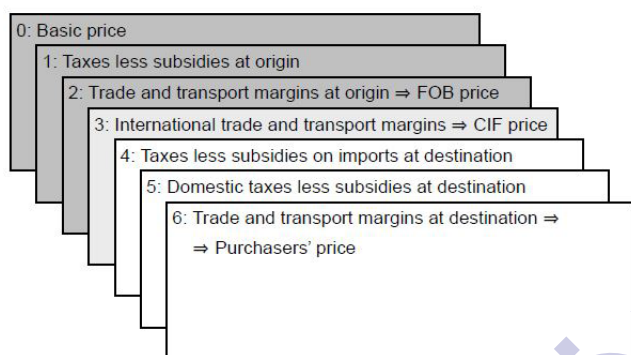
Az országhatárok és a globális értéklánc kereskedelmi költségei

Kirill Muradov: Trade Costs and Borders in the World of Global Value Chains

Review of World Economics, 2017. 3. sz. 487–509. p.

DOI: [10.1007/s10290-017-0280-6](https://doi.org/10.1007/s10290-017-0280-6)

A külkereskedelem költségei, ezen belül a vámfizetések attól is függenek, hogy a globális értékláncok közbenső termékei hányszor lépik át a határokat. A kereskedelmi költség lényeges tényező a hozzáadott értékben. Az alapár (Basic price) az import beszerzési ár (Purchasers' price) alapján számítható a termékcsoportok, az országok és tevékenységcsoportjai szerint. (1. ábra)



1. ábra: A nemzetközi input-output táblák (IOT) termelői alapárának kapcsolata az import beszerzés értékével (elvi vázlat)

A hivatalos statisztika (bruttó importára (6) tartalmazza a rendeltetési helyen beszerzett áru összes kereskedelmi és szállítási költségét. Az exportáló (származási) ország alapárát (0) növelik például a nemzeti nettó közterhek (1), a FOB (Free on Board – bérmentve a hajófedélzetre) tényezői, a kereskedelmi, szállítási, biztosítási költségek (2), a CIF (Cost, Insurance, Freight – költség, biztosítás, fuvardíj) tényezői, például a további külkereskedelmi költségek az átvevő határáig, (3), az átvevő ország (nettó) importterhei (4) és egyéb adói, levonva a támogatásokat (5).

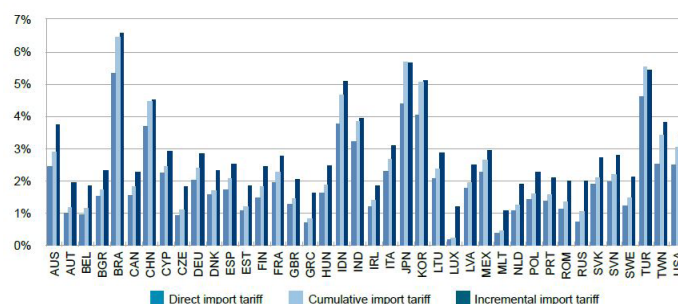
A tanulmány új módszert alkalmaz, adatainak forrásai a nemzetközi adatbázisok: a World Input-Output Database (WIOD) és a UN Trade Analysis Information System (TRAINS). A WIOD adatbázis összeállítása az Európai Unió tizenegy tagállamának közös projektje. A WIOD nemzetközi input-output táblái (intercountry input-output tables) az EU huszonegy tagállamában és tizenhárom nagyobb nem európai országban harmincöt ágazatcsoport mutatósorozatát tartalmazzák azok ötvenkilenc termékcsoportjával. A kísérleti táblák ötszerezontan tartalmazzák a világ többi országának mutatósorozatait (Rest of the World – RoW).

A nemzeti input-output táblák (IOT) módszertana a kivitel (FOB) költségeivel számolja el a termelők alapárát. A WIOD adatbázis ilyen értékeléssel tartalmazza a globális termelési lánc importtételét is. A bruttó importérték a késztermék végső felhasználásának országában annál nagyobb, minél több ország számol el vámot és más kereskedelmi költséget a globális értéklánc közbenső termékein.¹

A szerző a megfigyelt harmincöt ágazatcsoport kétoldalú külkereskedelmi adatait az ENSZ COMTRADE és TRAINS adatbázisából a 2001., a 2005. és a 2010. évre vette át termékcsoportok szerint. Szimmetrikus ágazati input-output mátrixokat állított össze országok szerint. Az elszámolás célja az 1. ábra szerinti összefüggések meghatározása a (nemzeti) alapár és az (import) beszerzési ár között. A két árkategória közötti különbség a globális termelési lánc közbenső termékei esetén a vámhatárok átlépésének gyakoriságától is függ.

A szerző a mátrixok egyensúlyozására a standard RAS-módszert alkalmazza, ahol a vektorok a kétoldalú kereskedelem, illetve a WIOD szerinti külkereskedelmi költség értéke. A megfigyelt terméksorok kísérleti elszámolásaiban egységesek az aggregált CIF-/FOB-költségráták (uniform aggregate CIF/FOB ratio).

Az országok importált termékeinek átlagos vámfizetési közül a közvetlen vámérték aránya a legkisebb az import (bruttó) értékében. (2. ábra)



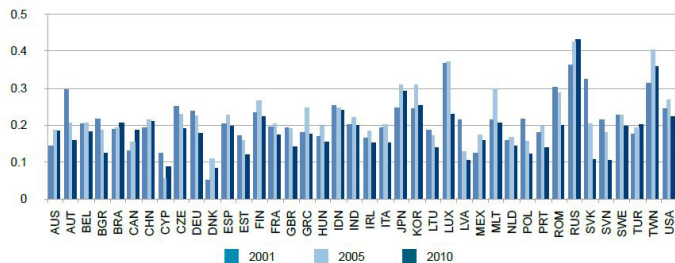
2. ábra: Az importált termék átlagos közvetlen, halmozott és az összegzett vámterhe országok szerint, 2010, százalék (import bruttó értéke = 100)

A globális termelési lánc közbenső termékeinek többször ismétlődő vámfizetési halmozottan növelik a végső felhasználású termék importjának beszerzési értékét (cumulative import tariff). Ahol több határlépés esetén kell a termelési célú importtermékért vámot fizetni, ott ennek aránya megnő az import bruttó értékében. A kísérleti elszámolás harmadik kategóriája

¹ Feltéve, hogy a vámterhek minden beszállító országban egységesen 10%, a globális értéklánc közbenső termékeinek ötszörös határlépése 22%-kal, a tízszeres vámolás halmozottan 60%-kal növeli az alapárát.

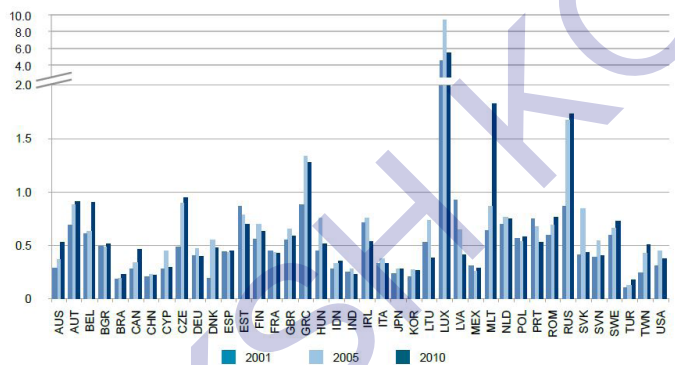
az elszámolt többszörös vám összegzése (incremental import tariff).²

A 3. ábra a halmozott mutatósorozattal méri a közvetett importvám arányát a közvetlen vámban a megfigyelt országok 2001., 2005. és 2010. évi adataival.



3. ábra: Az importált termék halmozott közvetett vámterhének aránya országok szerint, 2001., 2005., 2010. évi index (a közvetlen importvám = 1,00)

A 4. ábra a globális vámterhek összegzésével hasonlítja össze ezt az értékarányt. A 2010. évi értékarányok itt is általában kisebbek a válság előtti, 2005. évinél. Ez a trend arra is utal több EU-tagállam esetén, hogy a globális termelési láncok irányítói a közbelső termékek bizonyos részét 2010-ben nem a korábban külföldre kiszervezett termelésből, hanem belföldről szereztek be, például a foglalkoztatás javítására.



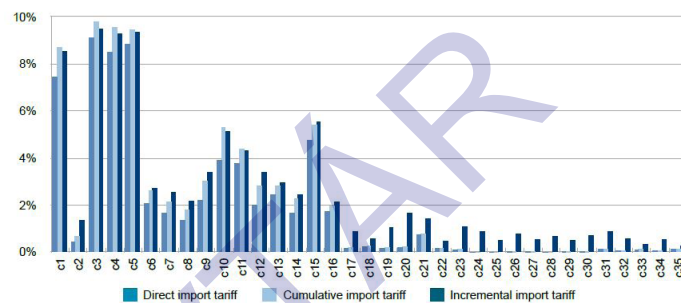
4. ábra: Az importált termék összegzett közvetett vámterhének aránya országok szerint, 2001., 2005., 2010. évi index (a közvetlen importvám = 1,00)

A kísérleti feldolgozás forrása a WIOD adatbázis harmincöt ágazatcsoportja.³ Az 5. ábra a megfigyelt

² A közvetlen és az összegzett vámok 2010. évi rátája közötti nagyobb eltérés arra is utal, hogy a teljes bruttó import nagyobb arányban tartalmazza a globális termelési láncok közbelső termékeit, például az EU közép-kelet-európai tagállamai (BGR, CZE, HUN, LTU, LVA, POL, ROM, SVK, SVN) esetén.

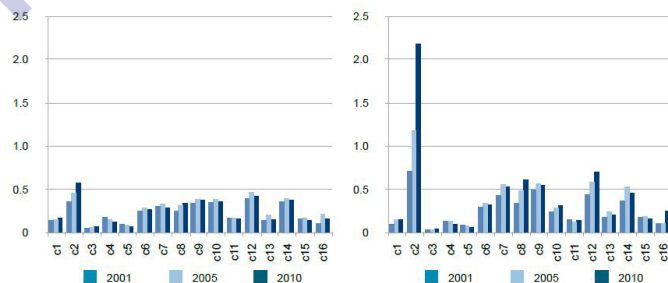
³ Az agrárgazdaság jele (a NACE Rev. 1. osztályozás szerinti bontásokkal) c1, a bányászaté c2, a feldolgozóipari tevékenységeké c3–16. A WIOD ágazatcsoportjainak teljes jegyzékét a cikk függeléke tartalmazza.

ágazatcsoportok szerint hasonlítja össze a közvetlen, a halmozott, illetve az összegzett közvetett vámterhek arányait az import (bruttó) értékében. A globális értékláncok közbelső termékei a leggyakrabban az agrárgazdaság és a feldolgozóipar termeléséhez kapcsolódnak. Az építőipar, a kereskedelem és a szolgáltató nemzetgazdasági ágak (c17–35 jellel) viszonylag ritkán importálnak félkész, végső felhasználásra nem alkalmas terméket.



5. ábra: Az importált termék átlagos közvetlen, halmozott és az összegzett vámterhe ágazatcsoportok szerint, 2010, százalék (import bruttó értéke = 100)

A 6. ábra a fontosabb termelő ágazatcsoportok globális vámterhei halmozott és összegzett értékének arányát hasonlítja össze a három vizsgált évben.



6. ábra: Az importált termék halmozott (bal oldali) és összegzett (jobb oldali) vámterhének aránya a fontosabb tevékenységcsoportok szerint, 2001., 2005., 2010. évi index (a közvetlen importvám = 1,00)

Kiemelkedő arányúak a bányászat (c2) ágazatának összegzett vámterhei, elsősorban ott, ahol a kitermelés és a tüzelőanyagok, ásványok további feldolgozása több ország együttműködésével történik. Az összegzett vámterhek növekvő aránya a csúcstechnika ágazatcsoportjaiban azt jelzi, hogy a globális termelési láncok dinamikája, szerkezeti változása erősítik a vertikális szakosodást például az informatika és a kommunikáció technológiai (IKT) esetén.

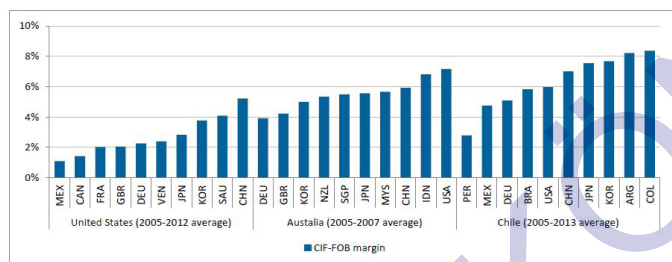
TÁRGYSZAVAK: globális értéklánc, vámtarifa, ágazati osztályozás, WIOD adatbázis

68/2017

A nemzetközi kereskedelem szállítványozási, biztosítási költségeinek becslése

Guannan Miao – Fabienne Fortanier: Estimating Transport and Insurance Costs of International Trade
OECD Statistics Working Paper, 2017. 4. sz. 1–34. p.
 DOI: [10.1787/8267bb0f-en](https://doi.org/10.1787/8267bb0f-en)

A közhiteles külkereskedelmi adatok viszonylag kevés támpontot adnak a szállítványozás és a biztosítás (international transport and insurance of merchandise trade) költségeiről; arányuk (CIF/FOB margins) függ például a feladó és a címzett földrajzi távolságától, földrészétől, a szállított tételek mennyiségétől, a járművek kapacitásától, a biztosítási feltételektől stb. Az OECD új adatbázisa (OECD Database on International Transport and Insurance Costs – ITIC) több mint száznyolcvan partnerország több mint ezer árucsoportjára tette elérhetővé a CIF/FOB-arányokat az 1995 és 2014 közötti időszak modellszámításai alapján. (1. ábra)



1. ábra: Az áruk CIF/FOB-költségaránya az Amerikai Egyesült Államok, Ausztrália és Chile tíz legnagyobb forgalmú partnere szerint, százalék (átlagos éves forgalom = 100)

Az elszámolás fő adatforrása az ENSZ COMTRADE adatbázisa, valamint az Egyesült Államok részletes külkereskedelmi mutatósorozata. A kétoldalú külkereskedelmi forgalom adatai szükségesek a globális értékláncok elemzéséhez, a nemzeti hozzáadott értékek adatbázisával (OECD-WTO Trade in Value Added – TiVA). Az elemzés külön tartalmazhatja a termelés, illetve az országok közötti szállítás és a biztosítás ráfordításait.¹

A globális értékláncok statisztikai elemzéseinek egyik előfeltétele a forrásfelhasználás, illetve az input-output táblák külkereskedelmi mutatóinak kiegyensúlyozása,

¹ A TiVA alapjaihoz (*basic price*) egységesen az export FOB (*Free On Board*) költségátlagait számítják. Az importköltség egyensúlyozása során a FOB koncepció szerint számolják el a kétoldalú tükörstatisztikák (CIF – *Cost, Insurance and Freight*) mutatóit is.

alapárakon. Ehhez az itt bemutatott OECD ITIC, valamint TiVA adatbázisok konzisztens CIF/FOB-költségarányokat tartalmaznak az importáló országok és partnereik, illetve a nemzetközi áruforgalom csoportjai (HS) szerint, modellre alapozott elszámolással, becsléssel.

A CIF/FOB-mutatósorozatok összefüggnek például a földrajzi körzetek infrastruktúrájának (utak, tengeri kikötők) fejlettségével, az országok földrajzi távolságával, a szállítás természeti akadályainak (hegyvonulat, óceán stb.) hatásaival.

Összesen tizenhat ország² importjának nemzeti mutatósorozataira alapozták az OECD CIF/FOB-költségarány modellszámításait a Harmonizált Rendszer (HS) csoportjai szerint.

A minta együttes részesedése a világ összes behozatalában mintegy 20%. A kevésbé fejlett infrastruktúra miatti szóródás viszonylag nagy például Latin-Amerika ilyen költségarányai esetén. Az OECD adatbázisában a CIF/FOB-költségátlagok becslésének eredményei, a modellszámítások a fontosabb árucsoportok és kereskedelmi partnerek szerintiek. (1. táblázat)

Country Name	'95	'96	'97	'98	'99	'00	'01	'02	'03	'04	'05	'06	'07	'08	'09	'10	'11	'12	'13
Argentina	8.2	7.6	6.6	5.9	5.6	5.7	6.0	6.3	5.1	5.2	4.7	4.3	7.8						
Australia	7.2	7.1	7.1	7.1	6.3	6.4	6.4	5.5	5.6	6.1	6.0	5.6	7.4						
Bolivia	15.1	13.5	12.7	25.2	26.3	27.6													
Brazil			5.9	6.0	5.6	5.3	5.4	4.9	4.8	5.2	4.8	4.2	4.4						
Chile	8.5	8.0	7.8	8.2	8.5	10.3	10.4	9.0	7.7	8.1	7.4	7.0	7.1	7.4	6.7	6.9	6.1	6.2	6.2
Colombia	8.4	7.8	7.4	7.6	7.4	7.4	7.8	7.8	7.0	7.8	7.5	6.6	6.7						
Czech Rep.																3.0		3.0	
Ecuador						9.3	8.7	7.8	7.2	7.9	7.3	6.9	7.3						
Iceland														8.7	8.7	8.3	7.4		7.9
Luxembourg														1.7	0.9	2.4	1.2		
New Zealand	8.3	7.9	7.7	8.0	6.8	6.5	7.0	6.6	6.6	6.7	6.9	6.7	6.2	6.3	5.6	5.9	5.3	5.3	
Peru	2.6	8.4	8.4	8.4	8.4	7.8	8.5	7.7	6.9	8.0	8.3	7.9	7.3						
Paraguay	16.0																		
Slovakia																			2.4
Uruguay	8.0	8.3	8.2	8.6	7.0	5.5	6.2	5.4	4.6	4.8	4.9	4.6	5.6						
United States	4.2	3.8	3.8	4.2	4.5	4.6	4.6	3.3	3.6	3.8	3.7	3.5	3.3	3.1	2.9	2.9	2.6	3.1	

Note: grey-shaded cells are derived from the MTC database

1. táblázat: A CIF/FOB-költségátlagok országok szerint 1995–2013, százalék (éves forgalom = 100)

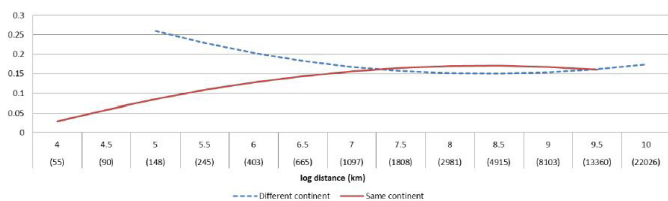
Megjegyzés: A szürke kiemelésű arányok forrása az OECD MTC adatbázis, a tengeri szállítás CIF/FOB-adataival.³

A földrészeken belüli áruforgalom szállítványozási, biztosítási ráfordításai – a termékösszetételtől is függően – mintegy 2–4 százalékponttal kisebb arányúak, mint az interkontinentális áruforgalomban. A marginá-

² A CIF/FOB adatok részletesen elérhetők, például Luxemburg, Chile, Izland, a Cseh Köztársaság, Szlovákia esetén. Az Amerikai Egyesült Államok, Ausztrália importjára, exportjára az ENSZ COMTRADE adatbázisában találunk adatokat. Az OECD MTC adatbázis részletezi további (főként latin-amerikai) országok mutatóit, például Argentína, Bolívia, Brazília, Kolumbia, Ecuador, Paraguay, Peru, Uruguay tengeri szállításaira.

³ Az OECD adatbázisa (*Maritime Transport Costs – MTC*) negyvenhárom importáló országra tartalmazza a CIF/FOB-költségátlagokat, valamint a hivatalos vámtarifákat 2007-től. Az OECD MTC adatai csak a tengeri szállítási módra vonatkoznak. Forrás: Jane Korinek: *Maritime Transport Costs and Trade*. Elérhető: <http://www.oecd.org/trade/its/41420259.ppt>.

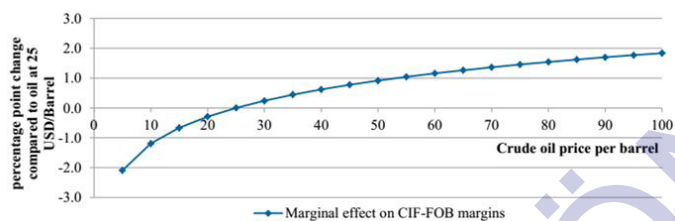
lis költség függ a partnerek közötti földrajzi távolságtól és attól is, hogy azonosak vagy különbözőek-e a földrészek. (2. ábra)



2. ábra: A CIF/FOB-egységköltség változásának mértéke a két ország közötti távolság és földrészek szerint, százalékpont (minimális távolság = 100)

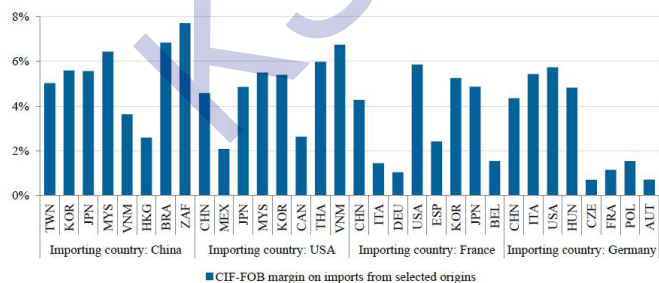
Megjegyzés: Folytonos vonal: azonos, szaggatott vonal: különböző földrészek. A km-ben mért földrajzi távolság logaritmus szerint

Összehasonlították például a kőolajimport szállításának, biztosításának marginális költségnyerését a referenciaár (hordónként 25 USD) és a tényleges beszerzési ár közötti eltérés függvényében. (3. ábra)



3. ábra: A kőolaj CIF/FOB-egységköltsége változásának mértéke, százalékpont (a 25 USD/hordó árszint költségaránya = 100)

A minta alapján becsült CIF/FOB-költségnyeradók a globális értékláncok elemzéséhez hasznosíthatók. A feldolgozóipar egyik árucsoportja importjának CIF/FOB-költségarányát a partnerországok szerint mutatja be a 4. ábra.



4. ábra: Az elektromos gépek, alkatrészek árucsoport importja becsült CIF/FOB-költségnyerada Kína, az Amerikai Egyesült Államok, Franciaország és Németország legnagyobb forgalmú partnerei szerint, százalék (átlagos éves forgalom = 100)

Az összes CIF/FOB-költségarány mélyebb elemzése is lehetséges, amennyiben az itt bemutatott modell-

számítás inputadatai a fontosabb (tengeri, vasúti, légi, közúti) szállítási módok szerint is elérhetők. Az OECD ITIC adatbázis jelenlegi lefedettsége növelhető, amennyiben a nemzeti külkereskedelmi statisztikák a fizetési mérleg módszertana (BPM) előírásai szerinti a CIF/FOB-adatokat is tartalmazzák. A fontosabb felhasználók igénylik az OECD ITIC adatbázis továbbfejlesztését.

TÁRGYSZAVAK: külkereskedelmi szállítmányozás és biztosítás, CIF/FOB-költségarány, Harmonizált Rendszer (HS), OECD ITIC adatbázis, Gazdasági Együttműködési és Fejlesztési Szervezet

NÁDUDVARI ZOLTÁN

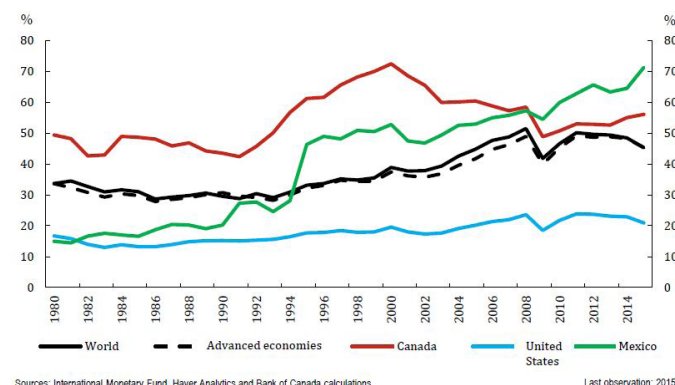
69/2017

Észak-amerikai kereskedelmi integráció és monetáris politika

Stephen S. Poloz: Cross-Border Trade Integration and Monetary Policy (The Paul Storer Memorial Lecture) *Bank of Canada Staff Discussion Paper*, 2016. szeptember. 1–22. p.

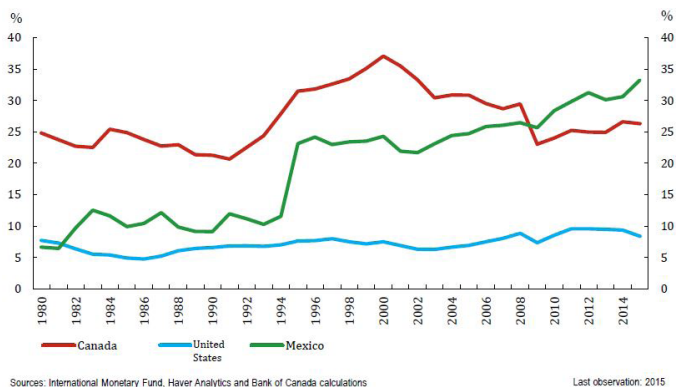
URL: <http://www.bankofcanada.ca/2016/09/staff-discussion-paper-2016-20/>

Az Észak-amerikai Szabadkereskedelmi Megállapodás (NAFTA) mélyreható változásokat indukált az érintett három nemzetgazdaság (Kanada, Mexikó és az Amerikai Egyesült Államok) külkereskedelmében, valamint a központi bankok inflációs céljaiban, kamat- és árfolyam-politikájában. A NAFTA országainak teljes külkereskedelmi forgalmát mutatja az 1. ábra. A 2. ábra a kivitel alakulását hasonlítja össze országok szerint 1980 és 2015 között



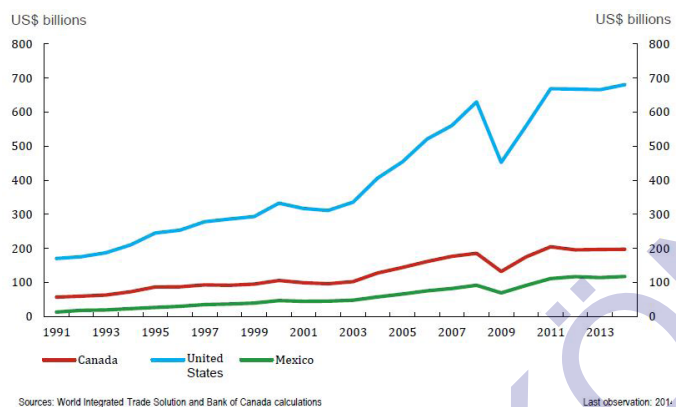
1. ábra: A teljes külkereskedelmi forgalom GDP-aránya térségek szerint, 1980–2015, százalék (GDP = 100)

Mexikó áruforgalmának és észak-amerikai kivitelének GDP-aránya gyorsan nőtt 1994 után. Kanada áruforgalma a fejlett országok GDP-arányaihoz közelített, az Egyesült Államok mutatói kisebb mértékben változtak.



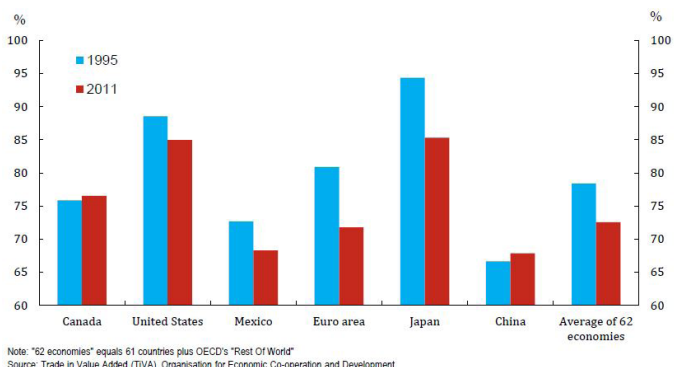
2. ábra: A NAFTA-országokba irányuló export GDP-aránya országok szerint, 1980–2015, százalék (GDP = 100)

A vázolt tendenciák a globális értékláncok növekvő szerepével is összefüggnek. A 3. ábra a termelés közbenső termékei teljes árforgalmának értékadatait hasonlítja össze a NAFTA országai szerint.



3. ábra: A globális árforgalom értéke a termelés közbenső termékeiből országok szerint, 1991–2015, milliárd USD

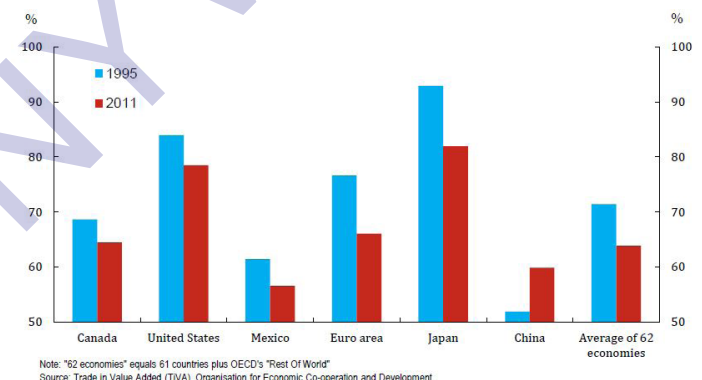
A 2000 utáni trend hajtóereje, hogy Kína mindhárom NAFTA-országgal növelte termelési együttműködését. A gazdasági válság éveinek visszaesését ismét növekedés követte, bár kisebb ütemmel. A belföldi hozzáadott érték aránya az 1985. és 2011. évi összes kivitel értékében a 4. ábra szerint alakult a NAFTA országokban, az euróövezetben, a vizsgált hatvankét ország átlagaként, valamint Japánban és Kínában.



4. ábra: A belföldi hozzáadott érték aránya a kivitel összes értékében térségek szerint, 1985, 2011, százalék (export értéke = 100)

A szerző adatai szerint a kanadai irányítású cégek mintegy hatszázezer főt foglalkoztatnak az Egyesült Államokban és további hetvenezer főt Mexikóban. Kanadában is nagyarányú az Egyesült Államok tulajdonában levő vállalatok részesedése a hozzáadott értékben, illetve a munkahelyek számában. Hivatalos adatok szerint az Egyesült Államok külföldi leányvállalatainak éves értékesítési bevétele összesen mintegy hatezer-milliárd USD, ebből a kanadai székhelyű cégeiké hatszáz-, a mexikóiaké kétszázmilliárd USD. A multinacionális vállalatcsoportok belső termelési láncának kivitele, behozatala is megjelenik a globális külkereskedelmi adatsorokban.

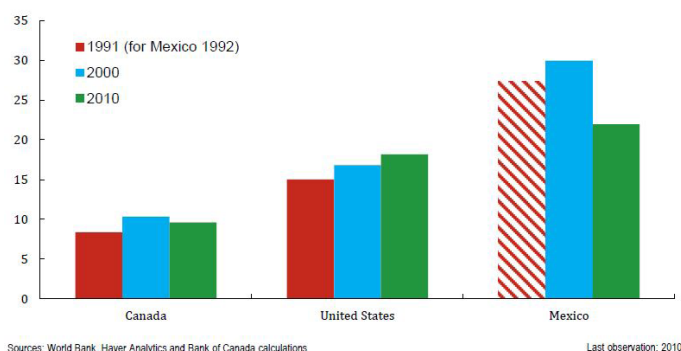
A belföldi hozzáadott érték aránya a feldolgozóipar 1985. és 2011. évi kivitelének értékében az 5. ábra szerint alakult a NAFTA országokban, az euróövezetben, a vizsgált hatvankét ország átlagaként, valamint Japánban és Kínában. A belföldi hozzáadott érték aránya a kínai feldolgozóipar 2011. évi kivitelében az 1985. évi többszöröse, a NAFTA és más fejlett országok ilyen arányai viszont csökkentek.



5. ábra: A belföldi hozzáadott érték aránya a feldolgozóipar kivitelének értékében térségek szerint, 1985, 2011, százalék (export értéke = 100)

A feldolgozóipar munkahelyeinek száma csökkent Kanadában a NAFTA könnyítései hatására, ezt meghaladó volt a munkatermelékenység növekedésének üteme, és a reálkeresetek is mindhárom országban nőttek. A tanulmány szerzője elemezte a szerkezeti változásokat, kiemelve azokat a fontosabb ágazatokat, amelyek részesedése csökkent Kanadában, miután az Egyesült Államok a termelést más országokba telepítette a globális értéklánc révén. Itt említhető például az olcsóbb kínai vagy mexikói munkaerő komparatív előnye.

A szerző a globális értékláncok szakosodási törekvéseit vizsgálva áttekinti az árfolyamok, a nemzeti kamatok és árszintek összekapcsolódó ingadozásainak tendenciáit, továbbá az integrációban részt vevők központi bankjainak monetáris politikáját erre válaszként. Az integráció hatására változott a jövedelem eloszlása, illetve a jövedelmi egyenlőtlenség. (6. ábra)



6. ábra: A felső és az alsó jövedelmi decilis közötti arány országok szerint, 1991, 2000, 2010, százalék (a legszűkebb jövedelmű 10% részesedése = 1,00)

Az integráció és a monetáris politika fontosabb változói közötti összefüggés mutatható be a tanulmányban kifejtett kanadai modell (Terms-of-Trade Economic Model – ToTEM) alkalmazásával. A modell alapváltozatához mérten a termékgazdaság változásait értékeli a kanadai gazdaság forgatókönyveivel. A megnövekedett észak-amerikai integráció sokkhatása érinti például a kanadai dollár árfolyamának változásait, a belföldi kamatszint ingadozását, a nemzetgazdaság kibocsátását, a nemzetközi fizetési mérleg pozícióját, a devizatartalékok állományát.

Az első forgatókönyv a kanadai dollár alacsonyabb árfolyamának rugalmasságát méri a termékexport keresletével (non-commodity export demand)¹ összefüggésben. A második változtatja a kanadai termékexporthoz felhasznált import arányát, a globális értéklánca tekintettel. A harmadik a kanadai belföldi felhasználás importjának arányát módosítja a globális értéklánca vonatkozóan. A negyedik a helyettesítés rugalmasságát variálja Kanadában, a belföldről, illetve az importból vásárolt inputtényezőkre nézve. Az ötödik modellezi a lakosság jövedelmének szóródását, például a hitelhez korlátozottan jutó fogyasztók (credit-constrained consumers) számarányának alakulásával.

A szerző összehasonlítja az ötféle forgatókönyv modellezett hatását az említett nemzetgazdasági folyamatokra, ajánlást ad a kanadai monetáris politika lehetséges válaszaira.

TÁRGYSZAVAK: gazdasági indikátor, külkereskedelelem, Kanada, Amerikai Egyesült Államok, Mexikó, Észak-amerikai Szabadkereskedelmi Egyezmény

NÁDUDVARI ZOLTÁN

70/2017

A társadalmi adományok szezonális jellege

Mathias Ekström: Seasonal Social Preferences

IFN Working Paper, 2017. 1159. sz. 1–28. p. (Institute of Industrial Economics – IFN)

URL: <http://www.ifn.se/wfiles/wp/wp1159.pdf>

A tanulmány az önzérdektől mentes (altruista) adakozás² statisztikai vizsgálatával foglalkozik svédországi adatok alapján. A visszaváltható palack, fémdoboz ellenértékét a kereskedelmi automata az egyéni döntés szerint kiadja vagy adományként kezeli, meghatározott karitatív célokra. A több évtizedes svédországi adatsor szerint a fémdobozok anyagának több mint 90%-át újrahasznosítják.

Világszerte ösztönzik a jótékony célú adományozást, például az USA 2016. évi adományösszege a GDP mintegy 2%-a (360 milliárd USD). Az egész évre számított adomány átlagosan 40%-a a hálaadás napjától (Thanksgiving) újév napjáig terjedő hetekben érkezett az Egyesült Államok megfigyelt szűkebb karitatív szervezetéhez. A megfigyelt és világhálón elérhető több mint negyvenötezer nonprofit szervezet esetén a kapott éves adomány mintegy 31%-a decemberben, ezen belül 12% az utolsó három napon érkezik.

A nonprofit szervezetek úgy támogathatók az Egyesült Államok adójogszabályai szerint, hogy az adomány alapján csökkenthető az adó. Ilyen gazdasági ösztönzés esetén a decemberben lényegesen növekvő adakozás fő oka, hogy az év végén tervezik az adó (és a kedvezmények) elszámolásait, ekkor érhető el az éves jövedelem előzetes kalkulációi.

Világszerte erős a készlet az ünnepekhez kapcsolódó (így sok országban a karácsonyi) adományozásra. Előfordul az ismeretségi körön belüli ajándékozás, és az lehet kölcsönös is – aki ad, az várhatóan kap is.

A szerző a svédországi idősort elemezve megállapítja, hogy a viszonzás nélküli adományok havi összege a „szeretet ünnepe” idején, decemberben szignifikánsan nagyobb, mint az év más időszakában. Az elemzés a 2006 és 2014 közötti időszak méréseire alapozott. Összesen 374 eladási helyre vonatkozóan 104 hónap akcióinak adatai érhetőek el. A minta összesen közel huszonnolcezer értékelhető adományozói döntés havi bontású adatait tartalmazza. A tanulmány kifejti a szóródás alakulását. A digitális távadatgyűjtés ellenőrzési módszere kiszűrte a kiugró, nem konzisztens megfigyeléseket.

¹ Az altruizmus akciói anyagi vagy pénzügyi terhet rónak az adományozó egyénre, amelyek másoknak hasznosak, és ezért nem feltételezhető a részükről viszonzás, ellenérték. Az adományok egy része ismert személyi körnek adható. Ez a vizsgálat nem ismert egyéneknek juttatott pénzádományokra (*charitable giving to unrelated strangers*) vonatkozik.

A statisztikai elemzés az adományozási ráták (donor rate) havi alakulására összpontosított. Mérték az összes visszaváltás számát és ebből azokat, amelyekhez adományozás tartozott, továbbá az elszámolt összes ellenértéket és ebből a nem elvitt (adományként felajánlott) részt. A havi visszaváltás egy üzletre jutó átlagos gyakorisága mintegy ezernyolcszáz eset a mintában, a teljes időszakban. A „gombnyomós” adományozás rátája átlagosan 7,7%.

Aki a visszaváltó automatába helyez újrahasznosítható üveget, fémdobozt, az – a megfelelő gombot választva – vagy elviszi az ellenértéket, vagy adományként egy jól ismert jótékonyági szervezetnek² ajánlja fel. Az adómérséklés nem kaphat szerepet az ilyen adományozásban! A döntés pillanatában semmilyen társadalmi nyomás nem érvényesülhet.³ Az adomány rendeltetése teljesen személytelen, bárki kaphat belőle támogatást külföldön, rászorulóként.

A szerző vizsgálta az összefüggést az alumíniumdoboz svédországi visszaváltása egységárának növekedése és a havi adományok alakulása között, elemezve a szezonaritást is. Az adományozás januári arányai is viszonylag nagyok maradtak a vizsgált években, a decemberi csúcsok után közvetlenül.

A „gombnyomós” döntések alakulása az utóbb években zavaró hatások nélkül összehasonlítható a 2006 és 2012 közötti időszakokkal, amikor Svédországban még nem volt adózási ösztönzés az adományozásra. A visszaváltáshoz kapcsolódó adományozás átlagosan 19 SEK értékű. Összehasonlításként: a 2012-től érvényesíthető svédországi adóleírás küszöbértéke legalább 200 SEK értékű adomány.

A megfigyelt minta adományozási rátája növekvő tendenciájú a 2006-tól 2011-ig tartó időszakban, majd a 2014 augusztusáig mért adatok rátái csökkentek. December közepétől a ráta erőteljesen nő az év előző hónapjaihoz mérten. Nyáron több a visszaváltás az üdítőitalok kiürített palackjaiból.

Kiemelkedően nagy a decemberi adományozási hajlandóság, ekkor az adományozások átlagos gyakorisága 21%-kal nagyobb a márciustól októberig terjedő időszakénál. A visszaváltás összes ellenértékéhez mért decemberi adományozási ráta – az előbbi évközi időszakhoz viszonyítva – mintegy 27%-kal nagyobb, így az

egy visszaváltásra számított adományok növekményei is nagyobbak az év végén.

A 2006 és 2014 közötti teljes időszak végén értékesebbek lettek a nagyobb úrtartalmú fémdobozok. A szerző elemzi ennek hatásait az adományozások csökkenő rátájára mind a gyakoriságot, mind a nem kivett pénzürmék arányát illetően. A decemberi adományozási hajlandóság az említett kisebb ráták mellett is sokkal nagyobb maradt az éves átlagnál a svédországi visszaváltások egyéni döntéseiben.

TÁRGYSZAVAK: adományozás, időszorelemzés, automatikus adatgyűjtés, Svédország, Amerikai Egyesült Államok

NÁDUDVARI ZOLTÁN

71/2017

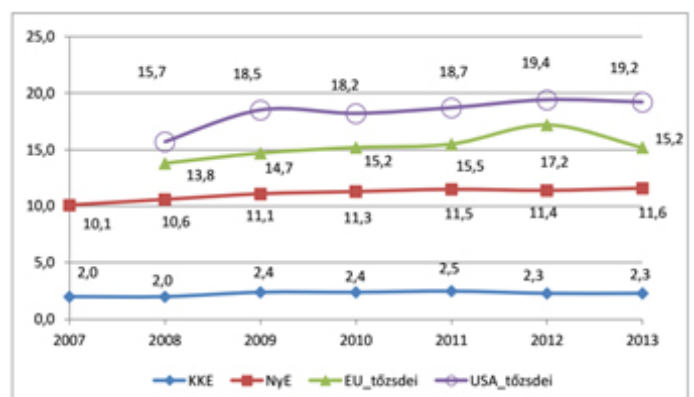
Összefüggés a közép-kelet-európai vállalatok innovációs képessége és pénzügyi teljesítménye között

Julia Bistrova – Natalja Lace – Rima Tamošiūnienė – Konstatins Kozlovskis: Does Firm’s Higher Innovation Potential Lead to Its Superior Financial Performance? Case of CEE Countries

Technological and Economic Development of Economy, 2017. 2. sz. 375–391. p.

DOI: [10.3846/20294913.2016.1266411](https://doi.org/10.3846/20294913.2016.1266411)

A szerzők a közép-kelet-európai térségben¹ a vállalati immateriális eszközök részesedését vizsgálják az összes állóeszköz értékéhez viszonyítva mint az innovációs képesség egyik mutatóját. Nagy a különbség a megfigyelt térségek, illetve az európai és az amerikai tőzsdei vállalatok említett értékarányai között. (1. ábra)



1. ábra: A vállalati minta immateriális eszközeinek aránya térségek szerint, 2007–2013, százalék (összes eszköz állománya = 100)

Megjegyzés: KKE: közép-kelet-európai, NyE: nyugat-európai vállalatok, EU-tőzsdei és USA-tőzsdei vállalatok értékadatival. A mintaválasztás ismérve, hogy az éves bevétel nagyobb, mint 1 millió EUR.

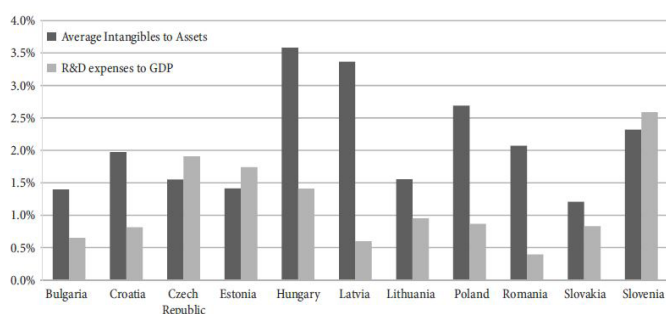
² Forrás: We Effect (alapításkor, 1958-tól Swedish Cooperative Centre). Elérhető: <http://www.weeffect.org/about-us/>.

³ A megfigyelt nagy svédországi üzletlánc 1984-től működtet visszaváltó automatákat. 2004-től helyezték üzembe egy új változatot, a Tomra márkájú típust (*Tomra recycling machine*), ahol az adományozás választható a készpénz kiadása helyett.

¹ A nemzetközi összehasonlítás adatai a térség országaira (BG, CR, CZ, EE, HU, LT, LV, PL, RO, SI, SK) vonatkoznak.

A vállalatok innovációs képességének összehasonlítására alkalmazható az immateriális eszközök aránya az összes állóeszközben, továbbá a megadott és az alkalmazott szabadalmak száma, a vállalat kutatási-fejlesztési (K+F-) kiadásainak értéke, az árbevételhez mért intenzitása és összetétele, a bejelentett új termékek összetétele, illetve aránya az értékesítési árbevételben. Az összehasonlítás az innovációs folyamatok minőségi tényezőire is vonatkozhat.

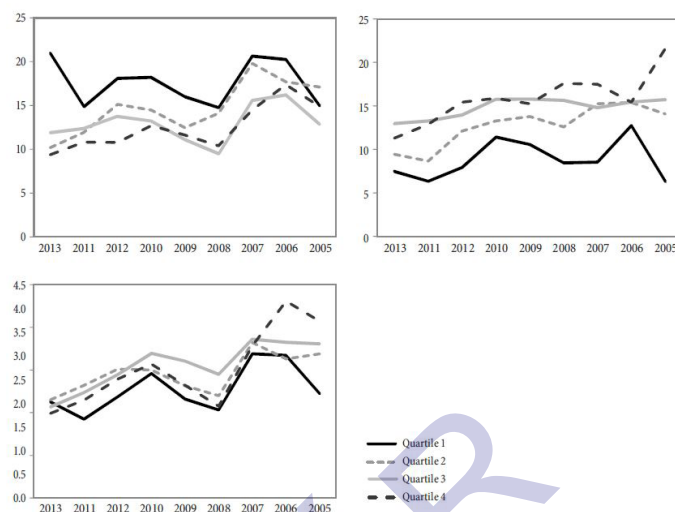
Két innovációs mutatót hasonlít össze a 2. ábra a vizsgált közép-kelet-európai országok szerint: az egyik az összes K+F-kiadás 2013. évi GDP-aránya, a másik az immateriális eszközök részesedése az összes eszköz állományában.



2. ábra: A K+F-kiadás GDP-aránya és az immateriális eszközök részesedése az összes eszköz értékében országok szerint, 2013, százalék

A cikk a pénzügyi teljesítmény (financial performance) és az innováció közötti komplex kapcsolat elemzéseit a vállalati számvitel idősoraira alapozza. A vizsgált mutatók: a saját tőke megtérülése (return on equity), a vállalkozás jövedelme (profit margin) mind bruttó (gross profitability – GM), mind nettó értékkel (net profitability – NM). A vizsgált minta nem tartalmaz olyan vállalatot, amelynek a profitrátája negatív.

A vizsgált közép-kelet-európai vállalatok adataiból összeállított kvartiliseket az immateriális eszközök arányának csoportjai határozzák meg, egyszázalékos különbségekkel. A kvartilisek és a jövedelmezőség összefüggésének mutatói: a saját tőke megtérülése² (ROE, fent balra), a bruttó működési eredmény aránya (GM, fent jobbra) és a nettó profitrátája (PM, lent). (3. ábra)



3. ábra: A saját tőke megtérülése (ROE), a bruttó működési eredmény (GM) és a profitrátája (PM) mediánjának alakulása az immateriális eszköz részesedésének kvartilisei szerint, 2005–2013, százalék

Megjegyzés: Az immateriális eszköz arányának első kvartilise a legkisebb, a negyedik a legnagyobb átlaggal.

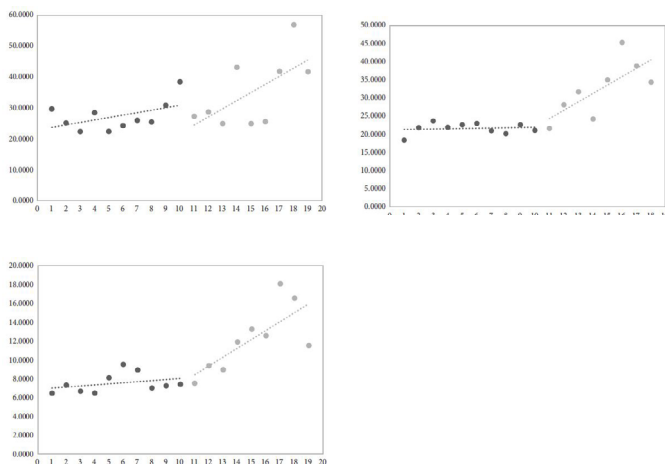
Az elemzés módszertana az immateriális eszközök arányának (intangible assets relative value) kvartiliseit választja a kelet-közép-európai térség összegzett innovációs mutatójának. Ez alapján hasonlítható össze a mintába választott vállalatok pénzügyi teljesítményeinek alakulása a 2005 és 2013 közötti időszakban, ide értve a válságot megelőző és követő éveket.

Nem igazolható, hogy a „innovációs élvonal” (negyedik kvartilis) jövedelmezősége a legkedvezőbb, és a legkisebb arányú (első) csoporté a legkedvezőtlenebb. Az immateriális eszközök arányai függvényében sokféle a három pénzügyi teljesítménymutató egymáshoz mért távolsága. Az itt meghatározott kvartilisek (az innovációs szint mutatói) a saját tőke megtérülésére (ROE) más sorrendet követnek, mint például a nettó profitrátája (PM) idősoráival.

A bruttó működési eredmény rangsorának fő hajtóereje, hogy az immateriális eszközök legnagyobb aránya (a negyedik kvartilisben) tendenciaként a legnagyobb vállalati jövedelmekhez tartozik. A válság éveiben a pénzügyi teljesítmény másik két mutatójának ingadozása és rangsoraik változása tapasztalható az innovációs csoportok szerint.

A saját tőke megtérülése, a bruttó működési eredmény és a nettó profit értékeivel meghatározott regressziós függvény tendenciaként azt jelzi, hogy a vállalati minta növekvő pénzügyi teljesítménye tartozik az immateriális eszközök arány szerinti növekvő rangsorhoz. (4. ábra)

² A minta vállalatainak publikus pénzügyi adataiban a sajáttőke-arányos megtérülés (Return on Equity – ROE).



4. ábra: A saját tőke megtérülése (ROE, fent, bal oldalon) és a bruttó működési eredmény (GM, fent jobb oldalon) és a profit (PM, lent) átlagos értéke az immateriális eszköz növekvő arányú csoportjai szerint, EUR

Megjegyzés: Külön az első tíz és a második tíz nagyságcsoportha polinom függvény szerint határozták meg a regressziós vonalakat.

A csoportok számításai az immateriális eszközök egy és három százalékos sávjaival egymáshoz közeli regressziós vonalakat eredményeztek. A cikk közli a regressziós kapcsolatok szorosságát.

A vállalati pénzügyi teljesítmény mindhárom vizsgált regressziós vonala szerint elhatárolható két klaszter: a mezőny első felében kisebbek az innovációs lehetőségek, és itt viszonylag kisebb az eltérés az immateriális eszközök arányaival képzett csoportok átlagos jövedelmezősége között. A rangsor másik tíz csoportjában nagyobb az eszközaránnyal mért innovációs potenciál; itt nagyobbak a különbségek a megtérülés, a működési eredmény és a profit átlagos értékei között.

TÁRGYSZAVAK: innováció, vállalati pénzügyi teljesítmény, Közép-Kelet-Európa

NÁDUDVARI ZOLTÁN

72/2017

A tőke progresszív adóztatásának hatásai a vagyoni eloszlásra

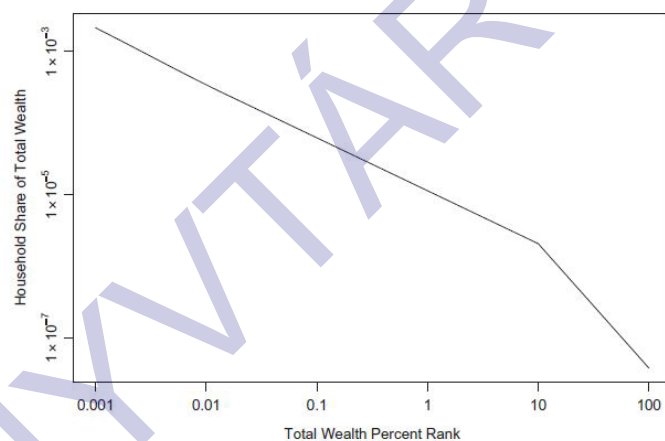
Ricardo T. Fernholz: The Distributional Effects of Progressive Capital Taxes

Journal of Economic Policy Reform, 2017. 2. sz. 99–112. p. DOI: [10.1080/17487870.2017.1294074](https://doi.org/10.1080/17487870.2017.1294074)

A vagyoni progresszív adóztatása révén mérsékelni lehet a vagyoni egyenlőtlenségeket. A szerző kifejti e tárgykör fontosabb tanulmányainak ajánlásait, hivatkozik a fejlett gazdaságok vagyonszociológiai adataira. Az ismertetett modellszámítások forgató-

könyvei az Egyesült Államok vagyoneeloszlását¹ veszik alapul, becslést adva a progresszív adóztatás várható hatásaira.

A progresszív vagyoadó (például 1-2%-os felső mértékkel) a háztartások viszonylag szűk rétegében fejtené ki lényeges hatást. A szerző a nem paraméteres empirikus módszer (nonparametric empirical methods) alapján végezte elemzéseit az Egyesült Államok 2012. évi vagyoneeloszlására (2012 US wealth distribution) alapozva. (1. ábra)



1. ábra: A vagyoni statikus eloszlása az Egyesült Államokban a vagyoni nagyságcsoportha szerint

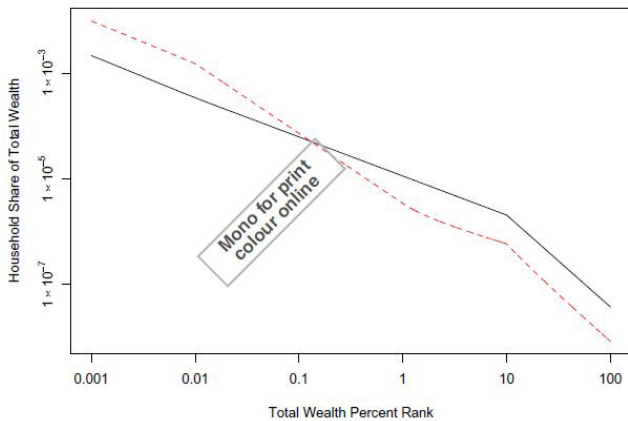
Megjegyzés: A függőleges tengely az Egyesült Államok összes vagyonának részesedési aránya a rétegekre (wealth shares), a vízszintes tengely a rangsorolt részek összege (log of rank) a százalék logaritmusával.

A szerző a megfigyelt rétegek várható reagálásait az Egyesült Államok 2012-re mért vagyoni rangsorára alapozva modellezi. Becslés készült a vagyoneeloszlás legfelső egy százaléka („TOP 1%”) progresszív adóztatásával elérhető változásaira, az egyenlőtlenség indukáló állapotához viszonyítva. A hosszú időszorral végzett elemzés szerint az Egyesült Államok háztartásainak adóztatott TOP 1%-a birtokolja a megfigyelt összes vagyoni mintegy 40–85%-át.² A 2. ábra összehasonlítja a vagyoni 2012. évi statikus eloszlását azzal a forgató-

¹ Forrás: Emmanuel Saez – Gabriel Zucman: Wealth Inequality in the United States Since 1913. Evidence from Capitalized Income Tax Data. *Quarterly Journal of Economics*, 2016. 2. sz. 519–578. p. <https://academic.oup.com/qje/article-pdf/131/2/519/11118612/qjw004.pdf>

² A cikk táblázatai több forgatókönyvet hasonlítanak össze. A statikus folyamat 2012. évi adómentes adatai képezik az alapváltozatot, ettől eltér a becsléssorozat egyes vagyoni rétegek (TOP 1%) adóztatásával, valamint az átlagos évi vagyonyarapodási feltételezett ütemével.

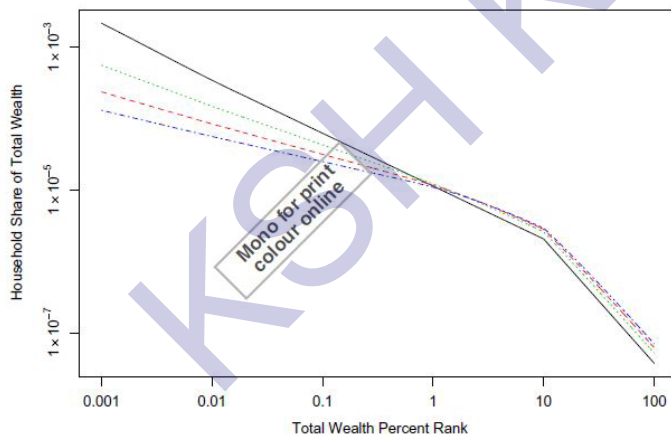
könyvvel, amely a rétegek 1980 és 2012 közötti időszakban átlagosan évi 2%-os vagyongyarapodását feltételezi az Egyesült Államokban.



2. ábra: Az Egyesült Államok háztartásai vagyongoszlása a megfigyelt csoportok rangsora százalékos skáláján statikusan és évi két százalékos növekedéssel becsült eloszlással, 2012 (a teljes sokaság vagyona = 1,00)

Megjegyzés: A szaggatott színes vonal a vagyon tényleges eloszlása nem statikus becsléssel. A függőleges tengely az USA összes vagyonának részesedési aránya a rétegekre (wealth shares), a vízszintes tengely a százalék logaritmusával méri a rangsorolt részek összegét (log of rank).

A szerző másik feltételezése, hogy a TOP 1% rétegeinek vagyonát 1-2%-os progresszív adó terheli, és ezzel az USA visszatérhet a hetvenes évekre jellemző (kevésbé egyenlőtlen) vagyoneeloszlásához. (3. ábra)



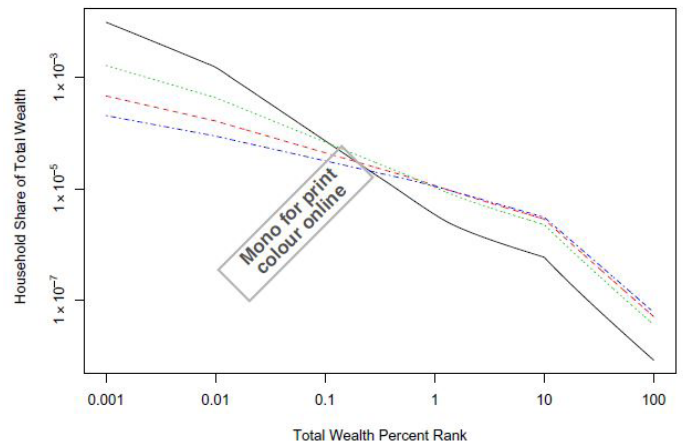
3. ábra: Az Egyesült Államok háztartásai vagyongoszlása a megfigyelt csoportok rangsora százalékos skáláján a progresszív adó forgatókönyvei szerint (a teljes sokaság vagyona = 1,00)

Megjegyzés: A szaggatott színes vonalak a progresszív adómértékek forgatókönyve a TOP 1% rétegeiben, a 2012. évi (nem adóztatott) alapváltozattal összehasonlítva. A függőleges tengely az Egyesült Államok összes vagyonának részesedési aránya a rétegekre (wealth shares), a vízszintes tengely a százalék logaritmusával méri a rangsorolt részek összegét (log of rank).

A cikk ismerteti a hatáselemzés koncepcióját, a modell fontosabb tényezőit, a jövedelmi rangsor megfigyelt rétegeinek feltételezett viselkedését leíró összefüggéseket. A fejlődési pálya változatai az Egyesült Államok háztartásainak megfigyelt rétegei szerinti becslések a felhalmozott vagyon változására, az egyenlőtlenység 2012. évi adatsoraival összehasonlítva.

A folyamatok vizsgált hajtóerői az Egyesült Államokban a háztartások megfigyelt rétegeinek munkajövedelme, vagyoni jövedelme, fogyasztása. A vagyon progresszív adóztatása eltérő mértékben érinti például az egyes rétegek vagyoni jövedelmének kockázatait (capital income risk), illetve a háztartás fogyasztását a következő időszakokban. Akik korábban a munkajövedelmük egy részéből megtakarítottak (belföldi vagyonként), a progresszív adóztatás hatására megfontolják a belépő közterhek mérséklésének lehetőségeit.

A szakpolitika a progresszív vagyonadó kapcsán azzal is számolhat, hogy a legnagyobb vagyonú rétegek megtakarításaiból (belföldön) felhalmozható tőke lassabban nő, mint adózás nélkül. A progresszív vagyonadó a kisebb közteherrel megvalósítható külföldi felhalmozásokra ösztönözhet, és a vagyon egy részét érdemes elrejteni. A TOP 1% vagyongyarapodásának lassulása várhatóan mérsékli a (belföldi) egyenlőtleniséget. (4. ábra)



4. ábra: Az Egyesült Államok háztartásai vagyongoszlása a megfigyelt csoportok rangsora százalékos skáláján a progresszív adó és a csökkenő felhalmozási ütemek forgatókönyvei szerint (a teljes sokaság vagyona = 1,00)

Megjegyzés: A szaggatott színes vonalak a progresszív adómértékek és hatásukra a csökkenő felhalmozás forgatókönyvei a TOP 1% rétegeiben, a 2012. évi (nem adóztatott) alapváltozattal összehasonlítva. A függőleges tengely az USA összes vagyonának részesedési aránya a rétegekre (wealth shares), a vízszintes tengely a százalék logaritmusával méri a rangsorolt részek összegét (log of rank).

Ez a tanulmány a progresszív vagyonadózás személyi körébe csak a TOP 1% háztartásait sorolja. Az adópolitika erre alapozott hatásvizsgálatai ajánlottak a vagyon nagyságának ennél szélesebb vagy szűkebb rétegeire, illetve a progresszív vagyonadó célszerű százalékos kulcsára vonatkozóan. Becslések adhatók erre alapozva a vagyoni egyenlőtlenség ebből eredő változási tendenciáira is.

TÁRGYSZAVAK: progresszív vagyonadó, egyenlőtlenség, Pareto-eloszlás, Amerikai Egyesült Államok

NÁDUDVARI ZOLTÁN

73/2017

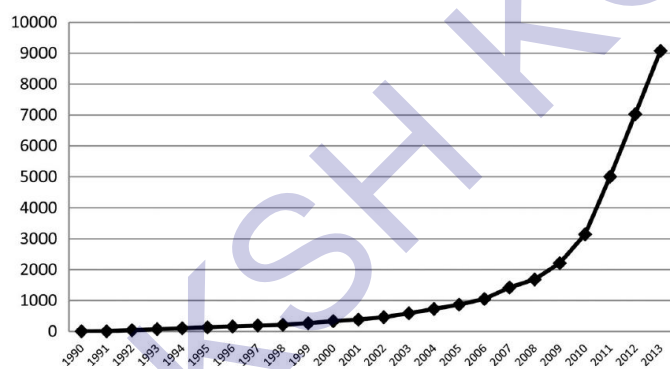
A gazdasági válság hatására Bulgáriába vándorolt görög kis- és közepes cégekről (KKV), 2007–2014

Nikos Kapitsinis: Firm Relocation in Times of Economic Crisis. Evidence From Greek Small and Medium Enterprises' Movement to Bulgaria, 2007–2014

European Planning Studies, 2017. 4. sz. 703–725. p.

DOI: [10.1080/09654313.2017.1288703](https://doi.org/10.1080/09654313.2017.1288703)

A bulgáriai cégregiszter adatai szerint 2013-ban mintegy kilencezer leányvállalat működött görögországi befektetők irányításával. (1. ábra)



1. ábra. A görögországi befektetők irányításával működő cégek száma Bulgáriában, 1990–2013

A cikkben ismertetett felmérés a görögországi befektetők bulgáriai kis- és közepes vállalatainak (KKV) mintájára vonatkozik. A külföldi leányvállalatok alapítása az Európai Unió tagállamaiban a gazdasági válság hatására is gyorsult. A munkaerő eltérő költségei szerepet kapnak a görögországi tőke kivitel döntéseiben, azonban 2007 és 2014 között ennél fontosabb a bulgáriai piacok könnyebb elérése a belföldi cégek által. A bulgáriai adóztatás is kedvezőbb.

A földrajzi közelség is fontos szerepet játszik a megfigyelt vállalat alapításokban; Görögország az EU tagállamai közül csak Bulgáriával szomszédos. Hivatalos adatok szerint az összes görögországi vállalat 1,5%-a (több mint tizenkétezer cég) helyezte át működését a balkáni országokba és Ciprusra a 2007 és 2014 közötti időszakban (firm relocation from Greece). A szerző a KKV-k elvándorlása kapcsán megemlíti, hogy az összes görögországi vállalat 90%-a ebbe a kategóriába tartozik, és ehhez közeli a bulgáriai KKV-k számaránya is.

A görögországi megszorító intézkedések növelték a vállalkozások és a háztartások adóit,¹ csökkent a bérszint, és a nemzeti jövedelem hat egymást követő évben (2008-tól 2013-ig) mérséklődött. A 2013. évi GDP a 2008. évinél mintegy 25%-kal volt kisebb Görögországban, ami a negyvenes évek közepétől egyik fejlett nemzetgazdaságban sem fordult elő. A 2008. évi munkanélküliségi ráta 7,7, a 2013. évi ráta 27% volt. A minta nagyrészt családi vállalkozásokat tartalmaz, amelyek termelékenysége és működési eredményének aránya viszonylag alacsony. A görögországi KKV-k romló jövedelmezősége sok esetben csődöt okozott, mivel a működés és a fejlesztés erősen függ a hitelektől.

A bolgár piacgazdaság kezdetétől, 1989-től megnyílt a lehetőség a külföldi tőke beáramlására. Az ország 2007-től az Európai Unió tagállama, ez lendületet adott a külföldi leányvállalatok alapításának. A szerző áttekinti a külföldi közvetlen beruházások fontosabb hajtóerőit egyrészt a válság előtt, másrészt a görögországi válság speciális feltételei mellett.

Az elemzéshez kapcsolódó kérdőívet a cikk függeléké ismerteti. A válaszokat 2014 tavaszán a világhálón küldték a kutatáshoz. A megfigyelt minta százhárom görög irányítású KKV-t tartalmaz. Ezen belül hatvannyolc mélyinterjú készült az elvándorlás hajtóerőiről. A befektetők válaszai mellett megkérdeztek négy bulgáriai számviteli céget, két bulgáriai, valamint öt görögországi területi kereskedelmi és iparkamarát is. Egy nagy görögországi kereskedelmi bank döntéshozója is értékelte a folyamatokat, a befektetések hajtóerőit.

A kérdőív zárt kérdései alapján az egyes állítások, vélemények „elfogadottságát” Likert-skálán mérték. A szerző a cégek kategóriái szerint ismerteti a válaszok

¹ A megszorítások csomagja Görögországban a vállalati jövedelemadót 20-ról 26%-ra emelte 2013-ban, bár van ennél nagyobb jövedelemadó, például az olasz (31,5%) vagy a német (30%) gazdaságban. A bulgáriai vállalati adó sokkal kisebb kulcsa (2005-től a jövedelem 10%-a) ösztönzi a külföldi működő tőke beáramlását.

és minősítések százalékos gyakoriságát. A megfigyelt mintára jellemző például a bulgáriai leányvállalat nagysága, működési területe, irányításának módja stb.

A mikrocégek aránya 66, a kisvállalatoké 24,5, a közepeseké 9,5%, a görög érdekeltségű KKV-k mintájában. A bulgáriai minta főtevékenységének 2014-es összetételében a kereskedelmi a legnagyobb (29,1%), ezt követi a szálláshely-szolgáltató, vendéglátó (16,5%), a feldolgozóipari (15,5%) és az építőipari (11,6%) cégek számaránya.

A táblázatok a beérkezett válaszok gyakoriságát mutatják az internetes kérdőívek alapján. A bulgáriai cég alapításának indoka főként a piaci előny, a termelés kisebb költsége, a jobb gazdasági helyzet, a menekülés a görögországi válság hatásaitól stb.

A szerző több esetben közli a kiegészítő mélyinterjúk lényeges megállapításait a hajtóerők értékelésével. A szakértők a görögországi helyzet Likert-skála szerinti értékelését adták a külföldi cégalapítás következő hajtóerőire vonatkozóan:

- magasak az adóterhek, hosszadalmas a forgalmi adó visszatérítése;
- nagy a bürokrácia;
- zuhant az értékesítés, nem stabil a piac;
- nehéz hozzájutni hitelhez, külső pénzforráshoz;
- kedvezőtlen az állami szabályozás;
- nem kedvező az energia beszerzése;
- magasak a munkaerő költségei;
- a csekkek elfogadása nem megfelelő, a partnerek bizalmatlanok;
- magas a bérleti díj;
- kedvezőtlen, hogy Görögország tagja az euróövezetnek;
- élénk a piaci verseny;
- magasak a szállítási költségek.

A görögországi válság a piaci kereslet zuhanásához vezetett a 2007 és 2014 közötti időszakban, amit főként a közel kétszeresre ugró munkanélküliségi ráta, a háztartások jövedelmének mintegy 30%-os csökkenése okozott.

A bolgár minta földrajzi körzeteire jellemző, hogy közel vannak a görög határhoz (Blagoevgrad), és a leggyakoribb székhely a fővárosi régió. A befektetők görögországi székhelye sokféle, a határ közeli régiók mellett távoli országok is előfordulnak a mintában.

A minta 52%-a olyan befektető, amely (mikro-)vállalkozását Görögországban megszüntette. További 37%-nak bejegyzett „alvó” vállalata van Görögországban, felgyült adósságait az új cég jövedelméből fedezheti. A megfigyelt befektetők 10%-a leányvállalatot

alapított, többségük a korábbi tevékenységeinek egy részét telepítette Bulgáriába.

TÁRGYSZAVAK: gazdasági válság, megszorítás, kis- és közepes vállalat, Bulgária, Görögország

NÁDUDVARI ZOLTÁN

74/2017

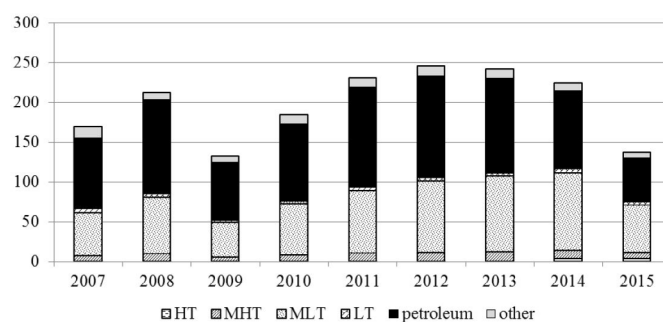
Oroszország komparatív előnye az EU 28 tagállamával és Kínával folytatott áruforgalomban

Krzysztof Falkowski: Russia-EU28 and Russia-China Trade Interdependence vs. the Competitiveness of the Russian Economy

Institute of Economic Research Working Papers. 2017. 25. sz. 1–12. p. (9th International Conference on Applied Economics Contemporary, Issues in Economy, Toruń, Poland, 22–23 June 2017)

URL: http://www.badania-gospodarcze.pl/images/Working_Papers/2017_No_25.pdf

A szerző a 2007 és 2015 közötti időszak kétoldalú külkereskedelmi forgalmának adatsorait elemzi termékcsoportok és Oroszország partnerei szerint. Az adatsorok az Európai Unió 28 tagállama (EU 28), illetve Kína értékeire vonatkoznak. E térségek és Oroszország külkereskedelmének adatait az áruk eltérő technikai színvonala szerint is bontják.¹ A szénhidrogén-energiahordozók és az alacsony technológiai színvonalú áruk (LT) részesedése dominál Oroszország kivitelében. Az oroszországi export a két földrajzi térségbe az 1. és a 2. ábra, az import a 3. és a 4. ábra szerint alakult az áruk fejlettségi kategóriái szerint.

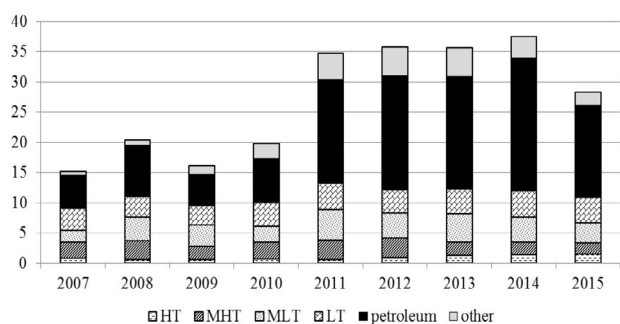


HT – high-tech goods, MHT – medium-high-tech goods, MLT – medium-low-tech goods, LT – low-tech goods (here and in the following figures)

Source: Own elaboration based on United Nations Commodity Trade Statistics Database.

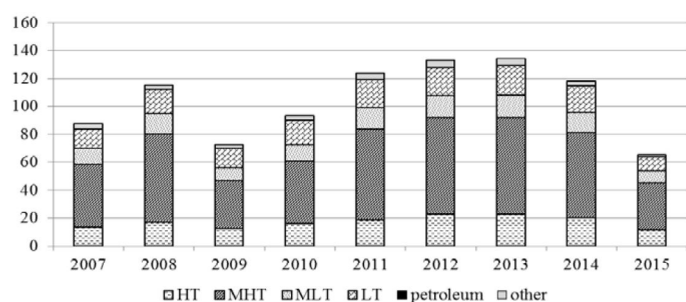
1. ábra: Oroszország exportja az EU 28 tagállamába az áru technológiai fejlettsége szerint, 2007–2015, milliárd USD

¹ A behozatal és a kivitel szerkezetének vizsgálatában az OECD módszertannak megfelelő a feldolgozottság mértékére, valamint a legfejlettebb csúcstechnika (HT), a közepes (MHT, MLT) és az alacsony (LT) technológiai színvonalra alkalmazott csoportosítás.



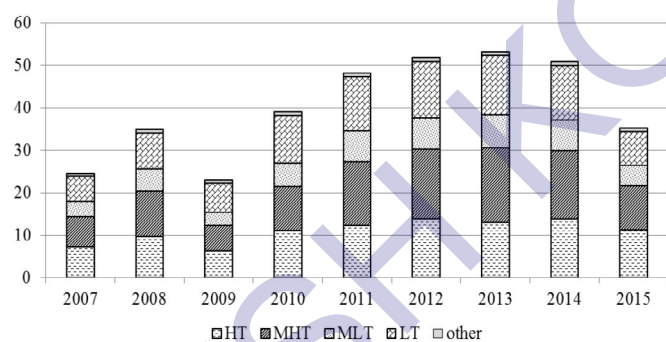
Source: as above.

2. ábra: Oroszország exportja Kínába az áru technológiai fejlettsége szerint, 2007–2015, milliárd USD



Source: as above.

3. ábra: Oroszország importja az EU 28 tagállamából az áru technológiai fejlettsége szerint, 2007–2015, milliárd USD



Source: as above.

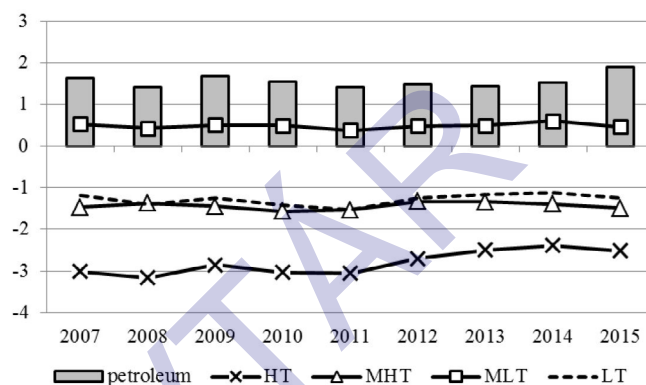
4. ábra: Oroszország importja Kínából az áru technológiai fejlettsége szerint, 2007–2015, milliárd USD

A csoportok jelölése az ábrákon: HT – high-tech goods, MHT – medium-high-tech goods, MLT – medium-low-tech goods, LT – low-tech goods, petroleum: (energiahordozók, például kőolaj)

A fejlett (HT, MHT) technológiájú árucsoportok részesedése mintegy 69% százalék Oroszország 2015. évi importjában az EU 28 tagállama esetén, azonban a korábbi éveknél kisebb értékekkel. A szerző az importtól függést vizsgálva utal arra, hogy az EU 28 tagállama politikai okból korlátozta külkereskedelmét Oroszországgal 2014 után, és ennek hatására a fejlett

technológiák (HT, MHT) importja 2015-ben számottevően csökkent.

A tanulmány elemzi az oroszországi kivitel megnyilvánult komparatív előnyének indexét (revealed comparative advantage – RCA)² a csúcstechnikára (HT), a közepes (MHT, MLT) és az alacsony színvonalú (LT) árucsoportokra, valamint a szénhidrogén-energia-hordozókra. (5. ábra)



Source: as above.

5. ábra: A megnyilvánult komparatív előny Oroszország külkereskedelmében az áru technológiai fejlettsége szerint, 2007–2015, (RCA „B” indexe)

Oroszország kedvezőtlen helyzete tartósan fennmaradt a fejlett technika (HT, MHT) nemzetközi versenyképességét tekintve, bár jók a piaci pozíciói például az űrtechnikában, a haditechnikában. Hátrányt jelez az RCA-elemzés például az informatikai eszközök, a tudományos műszerek, a gyógyszerek, a gépjárművek stb. világszerte versenyében.

A kőolaj és más szénhidrogén-nyersanyagok viszonylag kis belföldi hozzáadott értékűek, amelyekben Oroszország komparatív előnye tartósan megnyilvánul. Az EU 28 tagállamába exportált összes áru értékének több mint fele szénhidrogén-energiahordozó volt 2007 és 2012 között, 2015-ben azonban csak 39,5%. A Kínába exportált összes áruban ezek értékaránya 2011-ig kisebb volt 40%-nál, a 2011 és 2015 közötti időszakban nagyobb, mint 50%.

A szerző kiemeli ennek az exportszerkezetnek a kockázatait, utalva a „holland betegség” (Dutch

² A „B-” (Balassa-) index összeveti a vizsgált árucsoport arányát a teljes hazai exportban azzal a részesedéssel, amelyet az árucsoport képvisel az éppen vizsgált országok összes kereskedelmében. A B-index pozitív, ha az országnak megnyilvánult komparatív előnye van az árucsoportban.

disease) jelenségére.³ Megállapítja, hogy a földgáz és a kőolaj exportjának nagy aránya évtizedek óta visszafogja Oroszország gazdasági szerkezetének korszerűsítését. Az energiahordozók világpiaci ára érzékeny a konjunktúra alakulására.

A kőolaj és földgáz Európába szállított mennyisége viszonylag nagy, az EU 28 kereslete azonban távlatilag tovább csökkenhet. Oroszország válaszként új fizetőképes piacokat kereshet főként Ázsiában, ezen belül Kínában, de ennek feltétele a versenyképes ár, valamint az energiahordozók szállítási infrastruktúrájának kiépítése a fogadó országokig.

TÁRGYSZAVAK: külkereskedelem, komparatív előny indexe, árucsoportok színvonala, Oroszország, Európai Unió, Kína

NÁDUDVARI ZOLTÁN

Általános kérdések

75/2017

Jelentés a fenntartható fejlődési célokról 2017

The Sustainable Development Goals Report 2017
New York, 2017, United Nations. 1–60. p.

URL: <https://unstats.un.org/sdgs/files/report/2017/TheSustainableDevelopmentGoalsReport2017.pdf>

Az ENSZ két éve kitűzte a fenntartható fejlődés 2030-ig szóló világprogramját² – és megszületett az első átfogó értékelés a dolgok állásáról. Az univerzális célok meghatározását követően megkezdődött a világ országainak „kollektív utazása”, azaz megvalósításuk azal, hogy egyetlen ország sem maradhat le. A 2030-ig érvényes menetrend életbe lépett ugyan, ám a jelentés azt mutatja, hogy a haladás számos területen elmarad attól az ütemtől, amely ahhoz szükséges, hogy a végső időpontig teljesüljenek is az elképzelések – állapítja meg bevezetőjében António Guterres (1949),

³ A *Dutch disease* háttere, hogy a földgáz exportja az 1960-as évektől növekvő arányú bevételt hozott Hollandiának. Ez erősítette a nemzeti valutát, egyes hagyományos holland ipari exportcikkek viszonylag drágák lettek, romlott a nemzetközi versenyképességük, egyben a foglalkoztatási hatásuk.

¹ Ismertetésük: *Nemzetközi Statisztikai Figyelő*, 2015. 4. sz. 1–5. p.; az előzményekről: A 2030-as fenntartható fejlődési keretrendszer kialakítása. Bécs, UNIS http://www.unis.unvienna.org/unis/hu/topics/sustainable_development_goals_background.html

az ENSZ kilencedik, 2017. január 1-jén hivatalba lépett főtitkára. A hatvannégy oldalas kiadvány előljáróban emlékeztetésképpen felsorolja a tizenhét megállapított célt, Wu Hongbo, a világszervezet gazdasági és társadalmi ügyekben illetékes főtitkár-helyettese pedig két oldalon kifejti, milyen feladatok tornyosulnak a szegénység leküzdése terén korunk változó körülményei között.

Az adatok hasznosításában rejlő erőt taglalja a következő rövid rész. A célok megvalósításához is, a munkák menetének nyomon követéséhez is a döntéshozóknak kellőképpen pontos, releváns, kellően dezaggregált, könnyen kezelhető adatokra van szükségük (miközben a döntéshozatal minden szintjén emelni tanácsos a statisztikai műveltséget). Ugyanakkor a statisztikai kapacitások változatlanul erősítésre szorulnak; innovatív megoldások kerülnek előtérbe, hogy az új adatforrások beilleszthetők legyenek a hivatalos statisztikai rendszerekbe. Az adatokat előállító magánszféra és a statisztikai szolgáltatók a köz- és a magán-együttműködés (PPP) konstrukcióin keresztül érvényesíthetik közös érdekeiket, ügyelve rá, hogy a kezdeményezések megfeleljenek a hazai sajátosságoknak, s hosszú távon érvényesülhessenek. Ez intézményes megállapodásokkal, az adatok előállításánál készülő statisztikákkal, a magánadatoknak a végfelhasználókhoz, illetve megfelelő meghatalmazással rendelkező harmadik félhez történő közvetlen továbbításával és bizonyos feladatok kiszervezésével érhető el. Az adatinnovációs programok (köztük az éghajlatváltozás²ra és a természeti csapásokra vonatkozó crowdsourcing³) a világ számos országában megindultak.

Az újító megoldások között megemlíti az Egészségügyi Világszervezet (WHO) által az egészségügyi információs rendszerfejlesztések keretében kidolgozott DHIS-2 nyitott platformot, amelyet napjainkban ötven ország alkalmaz, és kiternek az UNICEF és partnerei révén 2016-ban kifejlesztett modulra, amely a 2–17 éves korú gyermekek funkcióképességére irányuló kérdéseket (társas érintkezés, hallás, látás, tanulás) tartalmaz, és végső célja a fogyatékos személyek beilleszkedési esélyeinek javítása. Miután hangsúlyozza a vizualizáció időszerűségét, ez a rész az adatok hasznosításának jövőjeként az ENSZ adatokkal foglalkozó világforumán a dél-afrikai Fokvárosban elfogadott, majd az ENSZ Statisztikai Bizottságának 2017. március 7. és 10. között

² A 2005-ben a „tömeg” és a „forrás” szavak összevonásából megalkotott fogalom a részfeladatok kiszervezését fedi nagy számú résztvevőhöz. Az eredményeket interneten juttatják el a megrendelőhöz.