

közös populációnagyságra vetítették ki (ezer háztartás), természetesen azonos megfigyelési egységeket (háztartásokat) és azok vagyonelemeit alkalmazva.

Az összehasonlíthatóság céljából többször alkalmaztak hipotetikus elemeket, kiegészítve az ismerteket a feltételezettekkel. Így alkottak egyedi adatokból háztartásokat, ilyen módon hoztak létre egységes eloszlásokat a házméreteket és a vagyoni helyzetet jelző temetkezési tárgyak kiegyenlítésével. És mivel a nagyobb populációk jelentősebb földrajzi és társadalmi heterogenitással járhatnak, a méretnagyság hatásának kiküszöbölésére „kvázikísérleti” technikával elméleti populációt konstruáltak középkori finn, XIX. századi észak-amerikai, valamint gyűjtögető-vadász életmódot folytató prekolumbiánus amerikai települések adatait használva fel irányadóként, így próbálva kivetíteni egy-egy település egyenlőtlenségi viszonyait nagyobb körzetek népességére. A méretnagyság hatása csekélynek bizonyult a nagyobb létszámú népességeknél, és jelentékenynek a kisebbeknél. Következésképpen a kisebb közösségekre 0,022 ponttal megnövelték a Gini-együttható értékét.

A visszatekintésben a legtávolabbi időpont ugyan a Galileai-tó menti Ohalo II lelőhely lehetne, ám az i. e. 12. évezredre datált, a neolitikumot megelőző korra ablakot nyitó, 1989-ben feltárt település maradványai nyilván nem kínálnak elegendő támpontot – így a legrégebbi adatok az Eufrátesz bal partján fekvő, észak-szíriai Jer el Ahmarból származnak, amelyek az i. e. 9600-as évekről tanúskodnak (a helyszínt az i. sz. 2. évezred utolsó éveiben tárták fel).

Mielőtt a szerzők sorra vennék a technológiák és az intézmények hatásai szerint csoportosított adatokat (természetesen megkülönböztetett figyelmet fordítva az állam szerepére), két fő jellegzetességre hívják fel a figyelmet. Az első a vagyoni egyenlőtlenségek szerény mértékű, ám szakadatlan növekedése a tárgyalt időszak első tízezer éve folyamán. A másik az egyenlőtlenségek egyformán magas szintje a legutóbbi kétezre esztendőben, amit az átlagos Gini-együttható 0,69-es értékével érzékeltetnek.

TÁRGYSZAVAK: vagyoni egyenlőtlenségek, technológiai fejlődés, Gini-együttható, kliometria

HOLKA LÁSZLÓ

96/2017

A kelet-európai autóipar fejlődése, külföldi közvetlen beruházása

Petr Pavlínek: Truncated Development in Eastern Europe Foreign Direct Investment and the Development of the Automotive Industry in Eastern and Southern Europe. European Trade Union Institute

Working Paper, 2017. 3. sz. 1–35. p.

URL: www.etui.org/content/download/32364/298922/file/17+WP+2017+03+Foreign+Direct+Investment+and+the+development+EN+Web+version.pdf

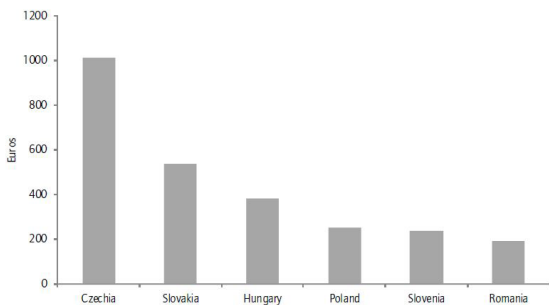
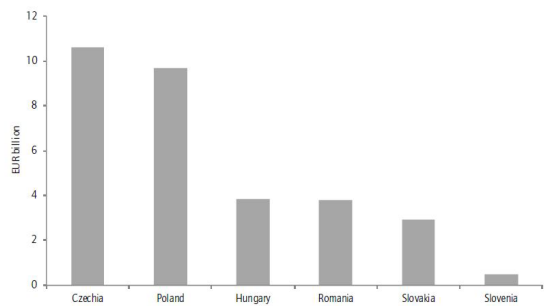
A térség nyolc országának¹ autóipari termelése (NACE C29+C30) 2014-ben 30,8 milliárd EUR (2003-ban csak 10,4 milliárd EUR) értékű. A külföldi közvetlen autóipari beruházások (foreign direct investment – FDI) állományának összes értéke a nyolc országban 2014-ben 32, 2015-ben 35 milliárd EUR. Szlovákiában és Magyarországon nem szereltek össze személygépkocsit 1990 előtt. A cseh autóipar 2014. évi személygépkocsi-kibocsátása közel hétszeresére nőtt az FDI hatására 1990 után, a romániai kibocsátás mennyiségi növekedése közel négyszeres, a lengyelországié kétszeres. Az autóipari üzemek külföldi közvetlen beruházási állományának értéke tartalmazza a helyi vállalatok megvásárlását, valamint a zöldmezős beruházásokat. (1. ábra)

A külföldi beruházó döntésének fontos tényezője a belső piac mérete, fizetőképes kereslete, a termelő üzemek földrajzi közelsége a csoport többi telephelyéhez, a képzett munkaerő, a közlekedési infrastruktúra, valamint az autóipar helyi személyi költsége. A munkaügyi szabályozás, az érdekvédelem színvonala is lényeges. (2. ábra)

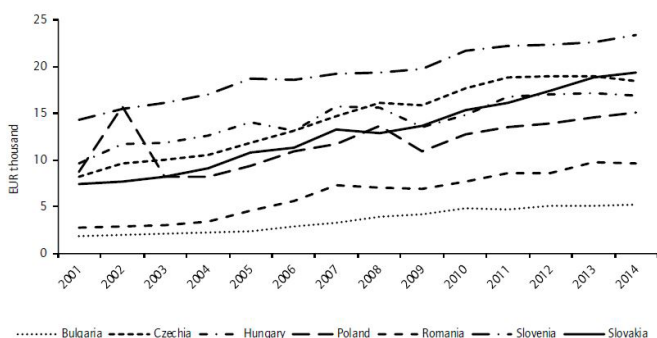
A feldolgozóipar órábéreinek nemzetközi összehasonlítása igazolja, hogy a fejlett iparú ország számára előnyös az autóipari termelés egyes szakaszainak kisebb bérszintű országokba telepítése. (3. ábra)

A közép-kelet-európai térségben külföldi működő tőkével újonnan létesített autóipari beszállító üzemek száma a gazdasági válságot követő években sokkal lassabban nőtt, mint 2008 előtt. (4. ábra)

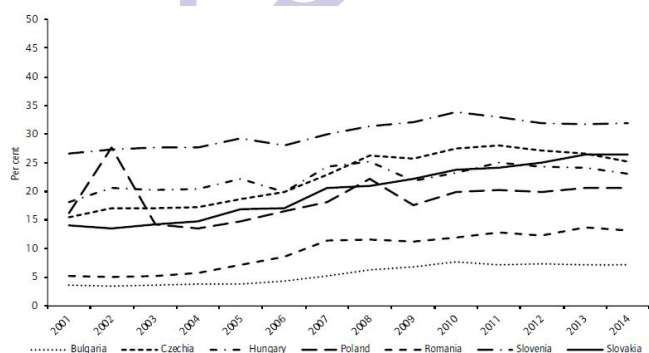
¹ A tanulmány a bolgár, cseh, lengyel, magyar, román, szerb, szlovák és szlovén (Central Eastern Europe – CEE) autóipar FDI mutatósorozatát és gazdaságstatisztikai adatait a hivatkozott közhiteles források alapján közli. A szakirodalom a globális autóipari termelési lánc integrált beszállítói körét a feltörekvő térségekben „integrated periphery in the automotive industry” gyűjtőfogalommal tárgyalja.



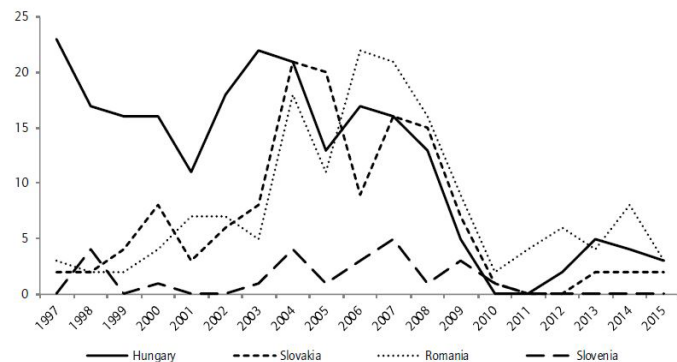
1. ábra: Az autóipar külföldi közvetlen beruházásainak állománya országok* szerint, 2014, milliárd EUR és EUR/fő
*Az FDI értéke (CZ, PL, RO, SK, SI), illetve egy lakosra jutó értéke (CZ, SK, HU, PL, SI, RO) az autógyártásban.



2. ábra: Az autóipar átlagos egy főre jutó személyi költsége országok* szerint, 2001–2014, 1000 EUR/év
*Az éves személyi költség a térség (BG, CZ, HU, PL, RO, SI, SK) autóipari üzemeiben.



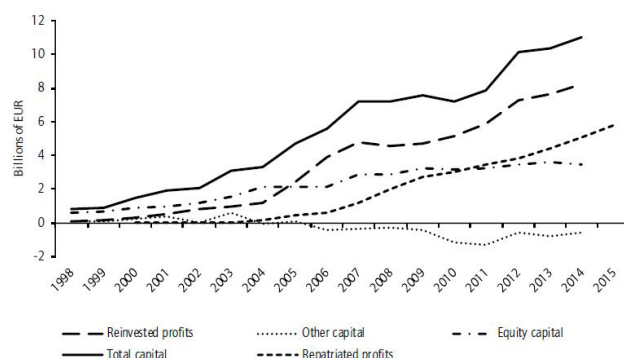
3. ábra: Az autóipar egy főre jutó átlagos személyi költségeinek aránya a német szinthez mérten országok* szerint, 2001–2014, százalék (német költség szint = 100)
*Az autóipar (NACE C29) átlagos személyi költségeinek aránya (BG, CZ, HU, PL, RO, SI, SK).



4. ábra: A külföldi érdekeltségű új autóipari beszállító üzemek száma országok* szerint, 1997–2015
*Az autóipari beszállítók külföldi közvetlen beruházással létesített üzemének száma (HU, SK, RO, SI). A globális autóipari termelési lánc irányítói (principal) döntenek a beszállítókról (automotive suppliers), előírják a végtermékhez közvetlenül felhasználható résztermékek műszaki, gazdasági követelményeit.

Az autóipar (NACE C29.1) munkatermelékenysége népszerűen kiigazított 2014. évi nyugat-európai átlagához mérten a francia szint 120, a német 152, a spanyol 183%, ennél magasabb például a szlovén (224), a lengyel (236), a szlovák (279), a cseh (360), illetve a magyar (416%) autóipar termelékenységi aránya.

A **cseh** autóipar (NACE C29) részesedése a feldolgozóipar 2015. évi összes kivitelében mintegy 33%, az értékesítési árbevételben 28,7%, a foglalkoztatottak 14%-ával (ez mintegy 155 ezer fő). A Skoda autóipari vállalat a Volkswagen csoport része. Az ágazat 1998 és 2014 közötti időszakban végrehajtott kapacitásbővítései fedezete részben a működési eredmény ismételt befektetése az országban. (5. ábra)



5. ábra: A cseh autóipar külföldi közvetlen beruházásainak* állománya (1998–2014) és a kivitt tulajdonosi profit halmozott értéke (2000–2015), milliárd EUR
*Az autóipar (NACE C29) FDI állományának forrásai: újra befektetett profit, egyéb eszköz, tőkerészesedés. A tulajdonos által kivitt profit halmozott értékei kisebbek, mint a visszaforgatott profité.

A külföldi közvetlen beruházások 2014. évi állománya **Lengyelország** teljes járműiparában (NACE C29+C30) 11,3 milliárd EUR, ebből a gépjárművek gyártásában 9,6 milliárd EUR, és ennek egy része a haszongépjárművek kapacitásait fejlesztette. A személygépkocsik kibocsátása 2013-ban 475 ezer (2008-ban még 842 ezer) egység volt. A visszaesés az autóiipar beszállító üzemei egy részének csődjét, felszámolását, külföldre telepítését eredményezte. Az autóiipar foglalkoztatottjainak száma 172 ezer fő 2015-ben, az ágazat részesedése a lengyel gazdaság bruttó termelési értékében mintegy 8,6%.

A **magyarországi** személyautó-kibocsátás feltételeit főként a Mercedes-Benz, az Audi és a Suzuki zöldmezős beruházásai hozták létre. Versenyképes belföldi beszállítói háttér is kialakult a külföldi közvetlen beruházások révén, mind az autóiiparban, mind más feldolgozóipari ágazatokban. A multinacionális vállalatcsoportok esetenként Magyarországra telepítették a külföldön leépített kapacitásainak eszközeit, a globális termelési lánc jövedelmezőségét növelve. Az autóiipar részesedése a magyar ipar 2013. évi kibocsátásában több mint 30%, a GDP-ben 10%, az összes exportban 20%. Az autóiipar a beszállító cégekkel együtt közel 144 ezer főt foglalkoztatott 2013-ban.

Szlovákia autóiiparának alapjait a PSA Peugeot Citroën, a Volkswagen és a KIA csoport befektetései teremtették meg, létrejött a széles profilú belföldi beszállítói háttér is. A személygépkocsik 2015. évi kibocsátása egymillió (2010-ben közel 557 ezer) egység. A földrajzi közelség, a viszonylag olcsó és jól képzett munkaerő, valamint az euró valuta bevezetése is elősegítette az autóiipari FDI beáramlását a fejlett országokból. Az ország autóiipara közvetlenül mintegy nyolcvanezer főt foglalkoztatott 2015-ben, és további száz-húszezer főt a beszállító üzemekben. Az autógyártás részesedése Szlovákia feldolgozóipari exportjában 35%, az összes értékesítési árbevételben 43%.

Románia már 1990 előtt is gyártott Dacia autókat, és azóta a Renault csoport részeként fejlesztette kapacitásait. A Ford csoport is beruházott a beszállító üzemek és a haszongépjárművek korszerűsítésébe. Romániában az autóiipari FDI állománya 2015-ben 3,8 milliárd EUR (2003-ben 416 millió EUR) volt, sorra létesültek az új zöldmezős beszállító üzemek.

Szlovénia személyautó-gyártásában a Renault csoport többségi tulajdonú gyárai a meghatározók, a 2015. évi kibocsátásuk összesen 133 ezer darab, főként Clio és Twingo típusokból. Az FDI 2015. évi állománya az autóiipar egészében 471 millió EUR. A nemzeti bér-

szint viszonylag magas, és a kibocsátott személyautók kis éves mennyisége is visszatartja a beszállító ipar külföldi közvetlen beruházásait az országban, amelyek fizetőeszköze az euró.

A szerbiai Zastava gyár korábban már gyártott autót Fiat licenc alapján. Az olasz csoport leányvállalata mintegy 85 ezer személygépkocsit szerelt össze 2016-ban, holott a kapacitása évi 186 ezer egység (Fiat 500L).

Bulgáriában az autóiipar fejlesztései főként kínai (Great Wall Motors) befektetéssel valósultak meg, a létrehozott összeszerelő üzemek kapacitása évi ötven-ezer egység. A személyautók fő piaci a balkáni országok és Románia.

A szerző kifejti a térség autóiipari FDI folyamatainak kétségtelenül előnyös hatásait főként a gazdasági teljesítmény és a termelékenység növekedésére, az ipari termelés modernizálására, a felfutó kivitelre, új munkahelyek létesítésére. Távolilag számolni kell azonban a külföldi tőkéből való függés hátrányaival, kockázataival például az innováció nemzeti bázisának háttérbe szorulásával, a „keletre tartó” tőke miatti üzembeszakadásokkal.

TÁRGYSZAVAK: autóiipar, külföldi közvetlen beruházás (FDI), zöldmezős beruházás, Kelet-Európa

NÁDUDVARI ZOLTÁN

97/2017

A brit kreatív ágazatok képességeinek feltárása

John J. Oliver: Exploring Industry Level Capabilities in the U.K. Creative Industries

Creative Industries Journal, 2017. 2. sz. 75–88. p.

DOI: [10.1080/17510694.2017.1282302](https://doi.org/10.1080/17510694.2017.1282302)

A brit kiadók 2014-ben mintegy 225 ezer főt foglalkoztattak (1997-ben még több mint 308 ezret). (1. ábra)

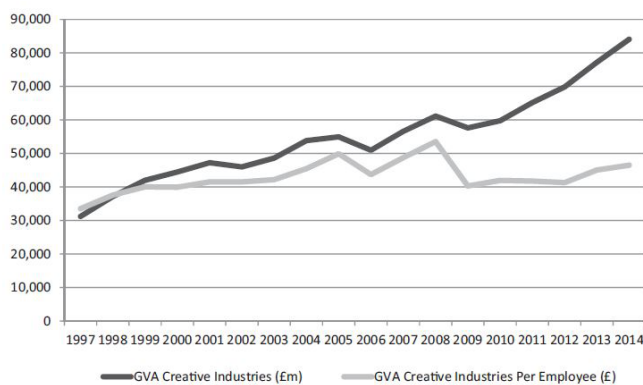


1. ábra: A brit kiadóvállalatok egy főre jutó hozzáadott értéke és létszáma, 1997–2014, (GBP/fő és fő)

A kiadók kibocsátásának és munkafolyamatainak átalakulása alkalmazkodott a megváltozott követelményekhez. A korábbi létszám számottevő csökkenésének okai például:

- az internetes kiadványok (dot.com) kínálatának csökkenése 2000-tól (33 ezer fő),
- a médiavállalatok új digitális technológiáinak terjedése 2004-től (31 ezer fő),
- a globális gazdasági válság 2008-tól (31 ezer fő).

Az ország többi kreatív ágazatában is mélyreható változások történtek az 1997 és 2014 közötti időszakban. (2. ábra)



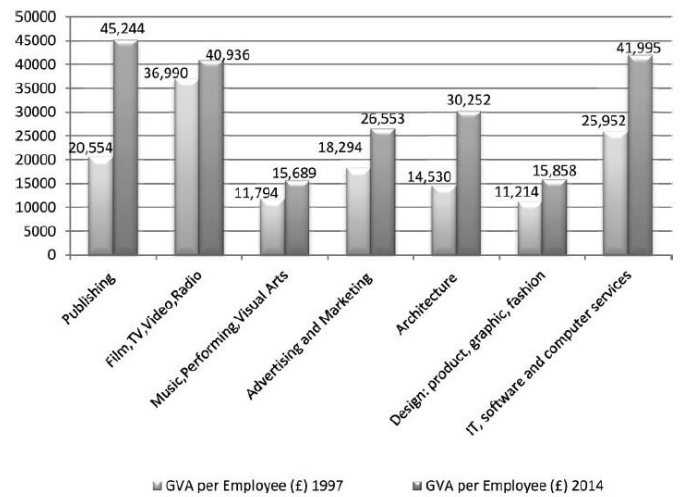
2. ábra: A brit kreatív ágazatok hozzáadott értéke (millió GBP) és egy főre jutó hozzáadott értéke (GBP/fő), 1997–2014

Az itt vizsgált kreatív ágazatok (creative industries) közös jellemzője, hogy tevékenységeik a szerzői joggal, szellemi tulajdonnal összefüggő terméket, szolgáltatást hoznak létre. A brit kreatív ágazatok összesített termelékenységi mutatója (GBP/fő) a gazdasági válság éveiben csökkent, annak ellenére, hogy 2008-tól is nagy ráfordításokkal korszerűsítették a termelési folyamataikat és rendszeresen növelték a kibocsátásuk hozzáadott értékét.

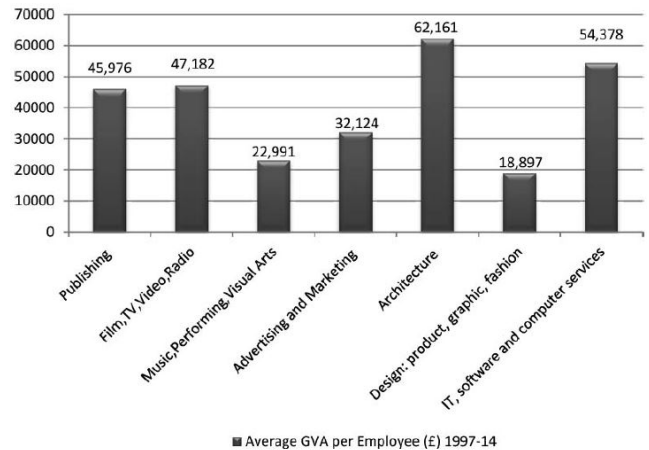
A kiadók (U.K. publishing industry) mellett a brit kreatív ágazatokhoz sorolhatók például (3. ábra):

- a film, tv- és rádióprogram, videó gyártása,
- a zenei és más előadás, a vizuális művészet tevékenységei,
- a marketing- és a reklámtevékenységek,
- az építészeti tervezés, a grafikai, divat- és formatervezés,
- az informatikai, a szoftverfejlesztő és egyéb számítástechnikai tevékenység.

A 4. ábra az említett brit kreatív ágazatok átlagos termelékenységi mutatóját (GBP/fő) hasonlítja össze.



3. ábra: A brit kreatív ágazatok egy főre jutó hozzáadott értéke, 1997, 2014 (GBP/fő)



4. ábra: A brit kreatív ágazatok egy főre jutó hozzáadott értékének átlaga, 1997–2014 (GBP/fő)

A brit nemzetgazdaság 2014. évi teljesítményének 5,2%-át (1997-ben 4%-át) adták a kreatív ágazatok, összesen 84,1 milliárd GBP (1997-ben 31,2 milliárd GBP) hozzáadott értékkel. Ezek az ágazatok 2014-ben összesen 1,8 millió főt (1997-ben 0,93 millió főt) foglalkoztattak.

A teljes időszakra vonatkozó mutatók jelzik egyes tevékenységek viszonylag nagy alkotói arányát, például az építészeti (architecture industry, 62,2 ezer) és az informatikai tervezés (IT, software and computer services, 54,4 GBP/fő) tevékenységeiben. Az építészeti tervezés egy főre jutó hozzáadott értéke 2008-tól a válság hatására zuhant.

Pozíciót vesztek az olyan kreatív ágazatok, amelyek csak alkalmanként növelték a termelékenységet az 1997 és 2014. közötti időszakon belül. A kiadványtől eltérő innovációs folyamatokra jellemző, hogy a

fellendülés éveire halasztották a technológia, a kínálati szerkezet és a szervezési feltételeik korszerűsítését, amikor kedvezők lehetnek az esélyeik a beruházásaik elvárt megtérülésére.¹

TÁRGYSZAVAK: kreatív ágazatok, teljesítményindikátor, lét-szám, Egyesült Királyság, 1997–2014

NÁDUDVARI ZOLTÁN

98/2017

Kapcsolat a globális értéklánc és a termelékenység között

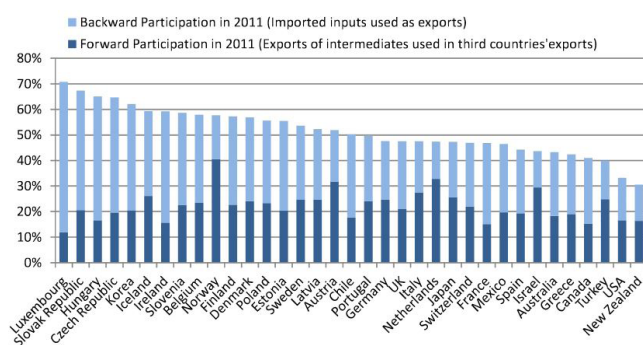
Chiara Criscuolo – Jonathan Timmis: The Relationship Between Global Value Chains and Productivity *International Productivity Monitor*, 2017. 32. sz. 61–83. p. URL: http://www.csls.ca/ipm/32/Criscuolo_Timmis.pdf

A globális értékláncok (Global Value Chains – GVC) új megközelítést igényelnek a munkatermelékenység elemzéseiben, ahol a termelés kibocsátása külföldi beszállítók félkész termékeit, termelési célú szolgáltatásait is tartalmazza, különösen a multinacionális vállalatcsoportok hálózataiban. A GVC elősegíti a termelékenység növelését, például a termelés szakosodásával, a másoktól (például importból) beszerezhető olcsóbb, jobb minőségű félkész termékek nagyobb arányával, a méretgazdaságossághoz igazodó technológiai fejlesztésekkel, a csoport technológiatranszferjével, a tova-
gúrózó ismeretekkel (knowledge spillovers) stb.

A bruttó export, illetve import nemzeti mutatószorozatai a GVC ügyleteit is tartalmazzák. (1. ábra)

Az előző termelési szakaszokban előállított importált félkész termék részesedése az ország behozatalában a GVC „visszatekintő” mértékét jelzi (backward GVC participation). További mutató a GVC következő termelési szakaszaihoz exportált közbenső termékeinek részesedése a kivitelenben (forward GVC participation). E két külkereskedelmi ráta összege az ország teljes részvételi rátája (total participation) a globális értékláncokban. A 2. ábra összehasonlítja a teljes részvételi ráta növekedését, valamint (a jobboldali skálán) a bruttó export átlagos évi növekedési ütemét az 1995 és 2011 közötti időszakban.

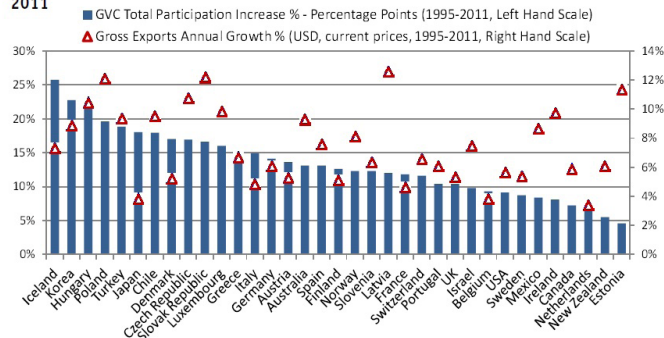
¹ A tanulmány adatainak forrásai: Office for National Statistics (ONS) statisztikai mutatószorozatai és a Department of Culture Media & Sport kormányzati portál. Elérhető: <https://www.gov.uk/government/statistics/creative-industries-economic-estimates-january-2016>; <https://www.gov.uk/government/policies/media-and-creative-industries>.



1. ábra: A globális értéklánc beszállításainak részvételi rátája irányok és országok szerint, 2011, százalék (az import, illetve export bruttó értéke = 100)

A teljes részvételi ráta (total participation) a GVC hálózat importált (backward participation) és exportált (forward participation) közbenső termékeinek együttes részesedése az ország bruttó importjának, illetve exportjának százalékában. Az OECD-országok rangsora a teljes részvételi rátának megfelelő.

Chart 2: GVC Participation Increase & Gross Exports Growth in OECD Countries, 1995 - 2011



Source: Authors' calculations based on OECD TIVA Database, 2015 Edition. Total GVC participation is the sum of backwards and forwards participation. Gross exports reflect both intermediate and final exports of goods and services.

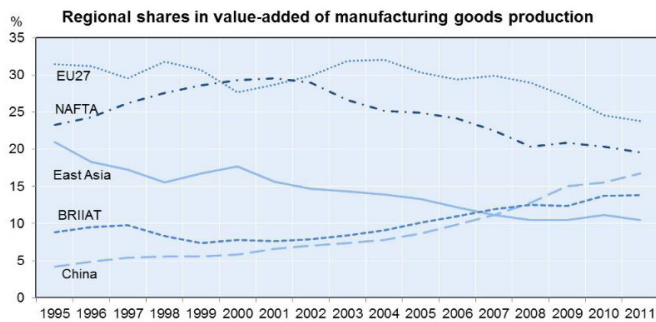
2. ábra: A globális értéklánc teljes részvételi rátájának növekedése (baloldali skála, százalékpont) és bruttó export átlagos évi növekedése (jobboldali skála, százalék) országok szerint, 1995–2011, százalék (1995 = 100)

Az export értékének átlagos évi növekedési üteme egységesen a folyóáras USD adatsorokból számítva. Az OECD-országok rangsora a GVC teljes részvételi rátája átlagos évi növekedési ütemének megfelelő.

A világ feldolgozóipari termékeinek összes hozzáadott értékében megnőtt Kína és a feltörekvő gazdaságok (emerging economies) részesedése, a fejlett európai, észak-amerikai gazdaságoké csökkenő tendenciájú. (3. ábra)

További elemzés tárhatja fel, hogy ezek a szerkezeti változások milyen hatásúak az ágazatok termelékenységének alakulására. Elsősorban a nagyobb földrajzi térségek (EU, NAFTA) keretei között valósulnak meg (kontinentális) globális értékláncok. A távolságnak is szerepe van abban, hogy a GVC részvételi rátája kisebb

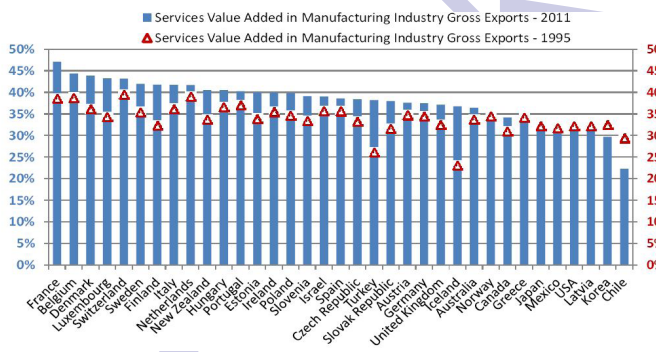
például az ausztráliai, a dél-amerikai vagy az új-zélandi ipari termelés exportjában.



3. ábra: A feldolgozóipar termékei hozzáadott értékének összetétele földrajzi térségek szerint, 1995–2011, százalék (összes hozzáadott érték = 100)

Az Európai Unió (EU27), az észak-amerikai kereskedelmi övezet (NAFTA), Kelet-Ázsia, a brazil, az orosz, az indiai, az indonéz, az ausztrál és a török (BRIIAT) csoport, továbbá Kína, részesedése feldolgozóipari termékek összes hozzáadott értékében

A feldolgozóipar termékeinek bruttó exportja általában nagyobb arányban tartalmazza 2011-ben a szolgáltatások hozzáadott értékét, mint 1995-ben (servicification). A GVC elemzése tartalmazza például az üzleti szolgáltatás (business services), a szállítás, a pénzügyi, logisztikai és kommunikációs szolgáltatás stb. hozzáadott értékeit az exportáló ország szerint. (4. ábra)

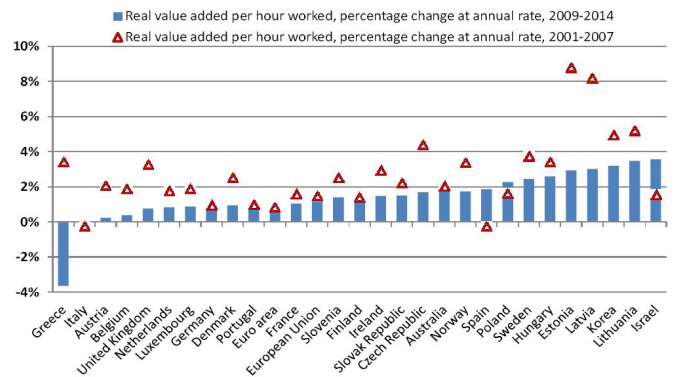


4. ábra: A szolgáltatások hozzáadott értékének aránya a feldolgozóipar termékeinek exportjában országok szerint, 1995, 2011, százalék (export bruttóértéke = 100)

Az OECD-országok rangsora a szolgáltatások hozzáadott értéke 2011. évi exportarányának megfelelő, ez többnyire nagyobb, mint 1995-ben.

Az üzleti szolgáltatások termelékenységének átlagos évi növekedési üteme az 5. ábra szerint alakult az OECD országokban. Ezek a folyamatok is alakították a GVC közbelső termékeinek nemzetközi versenyképességét a válság előtt, illetve azt követően. A multinacionális vállalatcsoportok szolgáltatásainak a termelékenysége

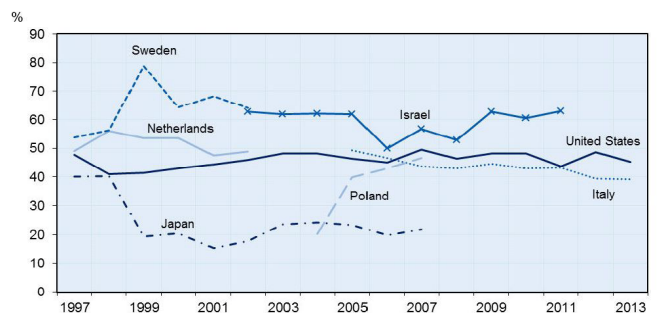
és annak növekedési üteme nagyobb, mint a belföldi irányítású termelőké, főként a külföldi leányvállalatok és a globális döntési központ közötti immateriális transzferek hatására.



5. ábra: Az üzleti szolgáltatások termelékenységének átlagos évi növekedése országok szerint, 2001–2007 és 2009–2014, százalék (az időszak első éve = 100)

A termelékenységi mutató az üzleti szolgáltatás (business services) egy teljesített munkaóra jutó hozzáadott értéke. Az OECD-országok szolgáltatási mutatóinak rangsora a termelékenység válság utáni növekedésének megfelelő, ez többnyire lassúbb, mint a fellendülés időszakában, a 2001 és 2007 közötti időszakban. A mutató az ingatlanügyek (real estate) ágazatait nem tartalmazza.

Az Amerikai Egyesült Államok multinacionális vállalatcsoportjai leányvállalatainak csoporton belüli exportja (intra-firm exports) a bruttó exportnak közel a fele az 1997 és 2013 közötti időszakban. (6. ábra)



6. ábra: A külföldi irányítású leányvállalatok csoporton belüli exportjának aránya országok szerint, 1997–2013, százalék (bruttó export = 100)

A globális csoportok szerinti exportadatok az USA külföldi leányvállalataira hiánytalanul elérhetők. A hivatkozott adatforrások az svéd, a holland, a japán, az olasz, a lengyel és az izraeli leányvállalatok csoporton belüli exportjának részesedését is elérhetővé teszik, ennél rövidebb időszakokra.

A GVC térhódítása közvetett módon növeli a belföldi beszállítók termelékenységi szintjét a kis- és közepes vállalatok körében is. Ezt segíti az ismeretek terjedése

(knowledge spillovers) mind az ágazaton belül, mind az ágazatok között. Az exportálók belföldi beszállítóinak a termelékenysége nagyobb (például Belgiumban), mint az olyanoké, amelyek a nem exportálók termeléséhez gyártanak közbelső terméket.

A szerzők szakpolitikai ajánlásokat ismertetnek, például az innovációs és kereskedelempolitikára, a vámkezelésekre, a kötelező és ajánlott szabványokra, a munkaügyi és a piacsabályozásra, a kis- és közepes vállalatok versenyképességének fokozására stb. vonatkozóan.

TÁRGYSZAVAK: globális értéklánc (GVC), indikátorok, részvételi ráta, nemzetgazdasági ágak, nemzetközi összehasonlítás

NÁDUDVARI ZOLTÁN

99/2017

A kormányzat beruházásainak helyzete, gazdasági hatásai Belgiumban

Bernadette Biatour – Chantal Kegels – Jan van der Linden – Dirk Verwerft: Public Investment in Belgium: Current State and Economic Impact

Federal Planning Bureau Economic analyses and forecasts. Working Paper 1–17, 2017. január. 1– 65. p.

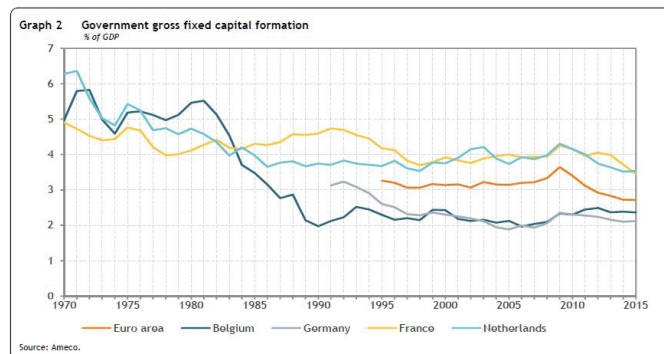
URL: http://www.plan.be/admin/uploaded/201701270-618330.WP_1701_11411.pdf

A kormányzati szektor (general government sector – S.13) meghatározása¹ megfelel az ESA2010 módszertanának. A belgiumi kormányzat négy vizsgált alszektora: a központi kormányzat, a vallon és a flamand ország-rész kormányzata és a helyi kormányzat, továbbá a szociális védelem alapjai. A cikk Belgium kormányzati beruházásait – amelyek értéke a 2015. évi GDP 2,4%-a (a 1970. évi 5%-a) – összehasonlítja Franciaország, Hollandia és Németország mutatósorozataival. (1. ábra)

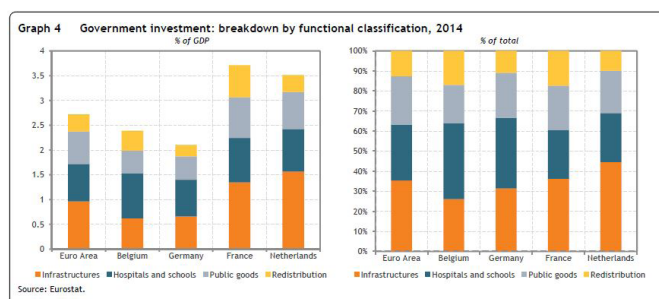
Az euróövezet államai a 2014. évi kormányzati beruházás átlagosan 35,4%-át fordították az infrastruktúrára. A kormányzat 2014. évi beruházásának funkciók szerinti összetétele² az euróövezet átlagában és a négy vizsgált országban a 2. ábra szerint alakult.

¹ A kormányzat szektora a társadalombiztosítás alapjaival együtt, de a piaci termelő intézmények nélkül.

² A COFOG négy kategóriája a beruházási mutatók modellszámításában: az infrastruktúra, az oktatási és egészségügyi közszolgáltatás, a kormányzat szolgáltatása és egyéb kormányzati funkciók, például szociális védelem, szabadidő és kultúra, jövedelem újraelosztása, egyéb közhasznú funkciókkal.

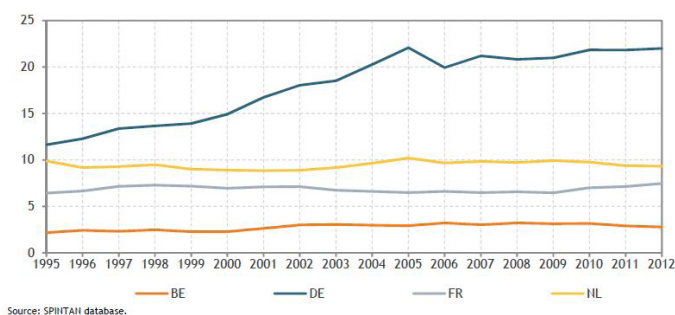


1. ábra: A kormányzat bruttó állóeszköz-felhalmozásának aránya országok szerint, 1970–2015, százalék (GDP = 100)



2. ábra: A kormányzati beruházás funkciók szerinti összetétele országok szerint, 2014, százalék (GDP = 100 és összes kormányzati beruházás = 100)

A kormányzat összes beruházásának immateriális eszközökre fordított része Belgiumban lényegében nem változott, és kisebb, mint a másik három országban. (3. ábra)

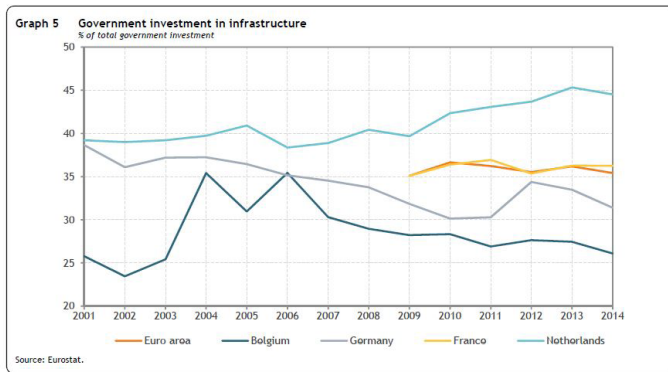


3. ábra: Az immateriális eszközök beruházásainak aránya országok szerint, 1995–2012, százalék (kormányzati szektor beruházása = 100)

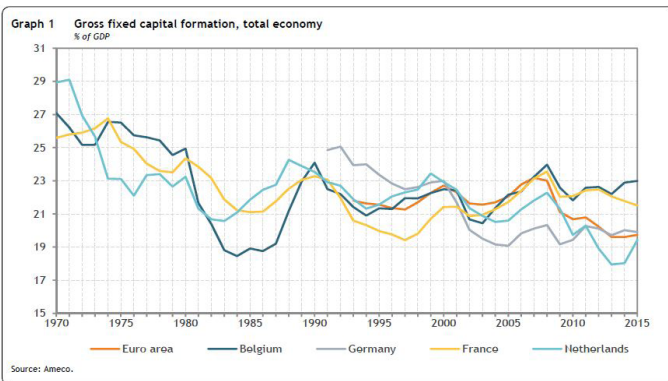
Belgiumban a 2014. évi kormányzati beruházásból mintegy 26% (a 2006. évből 35%) jutott az infra-

struktúra³ fejlesztésére, ez a GDP 0,6%-a, kisebb az euróövezet 1%-os arányánál. (4. ábra)

A magánszektor beruházásainak 2015. évi GDP-aránya Belgiumban 20,8%, nagyobb a francia (18,1), a holland (15,9) és a német (17,8%) rátáknál. A beruházási ráta ingadozása jelzi a ciklusok hatásait a nemzetgazdaság összes eszközfelhalmozására. (5. ábra)



4. ábra: A kormányzat infrastruktúra-beruházásainak részesedése, 2001–2014, százalék (kormányzati szektor beruházása = 100)



5. ábra: A nemzetgazdaság bruttó állóeszköz-felhalmozásának aránya országok szerint, 1970–2015, százalék (GDP = 100)

A kormányzati szektor (S13) eszközállománya nettó értékének aránya tíz év alatt tizenöt százalékponttal, a 2015. évi GDP 36,5%-ára csökkent Belgiumban. Egyes években a szektor felhalmozása nem érte el az elszámolt értékcsökkenés értékét. (6. ábra)

A beruházás kormányzat funkciók szerinti mutató-

inak modellvizsgálatai⁴ szimulálták a rövid, közép- és például húszéves távon várható hatásokat. A szerzők részletesen ismertetik az Európai Bizottság szimulációs (Quarterly European Simulation Tool – QUEST) modelljét, valamint a 2016-os QUEST III verzióval elvégzett hatásvizsgálatok fontosabb megállapításait.



6. ábra: A kormányzati eszközállomány nettó értékének rátája országok szerint, 1995–2015, százalék (GDP = 100)

A gazdaságkutató intézet (Federal Planning Bureau) ezzel összefüggő HERMES modellje figyelembe veszi a belgiumi ágazatok tizenöt átfogó csoportjának kapcsolatrendszerét, a munkaerőpiac, a keresetek, az adók és a fogyasztás elérhető mutatóit, valamint az országgrészek szerinti energiaellátást, környezeti terhelést stb.

A szimuláció független és eredményváltozói három térség mutatóit tartalmazza. Belgiumét, az euróövezet többi országáét, valamint a világ többi nemzetgazdaságáét összesítve, a 2015. évi GDP mutatóival kalibrálva. A vállalati szektor három kategóriája a modellben: a közbenső terméknek, a végső felhasználású termék piaci kibocsátásának, valamint az innovációnak (például kutatás, fejlesztés, tervezés stb.) az ágazatai.

A háztartási szektorban megkülönböztetik a pénzfelhasználásban korlátozott (liquidity constraints) és a nem korlátozott réteget, az utóbbi a jövedelmének egy részét képes megtakarítani.

Több forgatókönyv készült, feltételezve a kormányzati beruházás GDP-aránya 0,5%-os növelését az alapváltozathoz (baseline) mért szimulációkkal. A többletberuházás évi kétmilliárd EUR értékű. A cikk táblázatai

³ Az infrastruktúra tárgyi és immateriális eszközeinek rendeltetése a Classification of the Functions of Government (COFOG) osztályozás szerinti lehet közmű (energia- és vízellátás, csatornázás, kommunikáció) hálózata, valamint a közúti, a légi, a vasúti és a vízi szállítás eszköze.

⁴ A tanulmány táblázatai összehasonlítják a belgiumi kormányzati infrastruktúra-beruházások rátája feltételezett növelésének hatásvizsgálatára alkalmazott modell típusokat. Az Európai Központi Bank (ECB) modellje (New Area-Wide Model – NAWM) alkalmazható Belgium két országgrészére. A Nemzetközi Valutaalap (IMF) több nemzetgazdaságra alkalmazott modellje a Global Integrated Monetary and Fiscal Model (GIMF). Belgium nemzetgazdaságára alakították ki a HERMES szimulációs modellt.

összehasonlítják a termelékenység, a foglalkoztatás, az infláció, a magánszektor beruházása, a háztartás fogyasztása, a költségvetési deficit és hiány, a külső finanszírozási szükséglet, az adóterhek stb. eltérését az alapváltozattól, legfeljebb húszéves távlatl.

A kormányzat beruházásainak feltételezett többlete például Belgium infrastruktúráját fejleszthetné. Ebben a forgatókönyvben a GDP az első évben 0,24%-kal nagyobb lehetne az alapváltozatnál, és a növekedés húsz év múltán 2,77%, főként a nagyobb termelékenység és a javuló foglalkoztatás eredményeként.

A magánszektor 2035. évi fogyasztása és beruházása mintegy 1,5%-kal haladna meg az alapváltozat szintjét, és a belföldi termelői árak is nagyobbak (kb. 1,3%-kal). A személyes közterhek (head tax) szimulált növekedése a GDP 0,13%-a, ezzel tartható fenn az induló szinten a kormányzat pénzügyi stabilitása a vizsgált időtávon. Ezt a többletadót viselhetné a munka, a tőke, illetve a háztartások fogyasztása, ezek hatása több változatban elemezhető.

További forgatókönyvek szerint az egyensúly megtartása a kormányzat nem beruházási kiadásainak csökkentését (cutting other government expenses) igényelheti, illetve nőhet Belgium adósságállománya az alapváltozathoz mérten.

A kormányzat többletberuházásának lehetséges forrásai politikai döntéssel választhatók. A kormányzat többi (COFOG szerinti) funkcióira is elemezték a GDP fél százalékának megfelelő növelést, azonban azok hatása Belgium GDP-jére kisebb, mint az infrastruktúra fejlesztését feltételezve. A cikk táblázatait tartalmazzák a vizsgálati eredmények érzékenységeinek mutatóit.

TÁRGYSZAVAK: kormányzat beruházása, nemzetközi összehasonlítás, Belgium, 1970–2015

NÁDUDVARI ZOLTÁN

100/2017

A kötelező minimálbér intézményi összefüggései és nemzetgazdasági hatásai az Európai Unióban

Alfonso Arpaia – Pedro Cardoso – Aron Kiss – Kristine Van Herck – Anneleen Vandeplass: Statutory Minimum Wages in the EU. Institutional Settings and Macroeconomic Implications

IZA Policy Paper, 2017. 124. sz. 1–49. p.

URL: <http://ftp.iza.org/pp124.pdf>

A szerzők a kötelező minimálbér sokrétű kapcsolatát vizsgálják például a foglalkoztatással, a nem megfigyelt gazdasági tevékenységekkel, a béralku partnereinek pozícióival. Az Európai Unió (EU) tagállamai történelmileg kialakult intézményrendszerrel, egymástól eltérő jogi eszközökkel befolyásolják a piaci termelők bérmegállapodásait, ezen belül a minimálbér elfogadását, érvényesítését. (1. ábra)

Csak ágazati (nem országos) bérmegállapodások keretében írják elő a minimálbért a dán, a finn, az olasz, az osztrák és a svéd munkaügyi szabályok szerint. A tanulmány táblázata összehasonlítja az EU tagállamai szerint a bérszintek felülvizsgálatának intézményeit, tényezőit és előírt gyakoriságát.¹

Az EU egyes tagállamai a bérszintek meghatározására az indexálás egyeztetett szabályait alkalmazzák.² A munkaügyi jogszabályok szerinti fordulónapoktól lép hatályba az aktuális (többnyire országosan egységes) bérminimum.

Meghatározott időpontokat ír elő a görög, az ír, a lengyel, a lett és a szlovák jogszabály. Kihirdetés, illetve hatályba lépés szerint érvényesül a cseh, a francia, a horvát, a máltai és a szlovén bérminimum. Minden második évben változtatnak a belga, a német és a luxemburgi jogszabályokon. Nem kötött a változtatás időpontja a magyar, a spanyol és a portugál szabályozásokban.

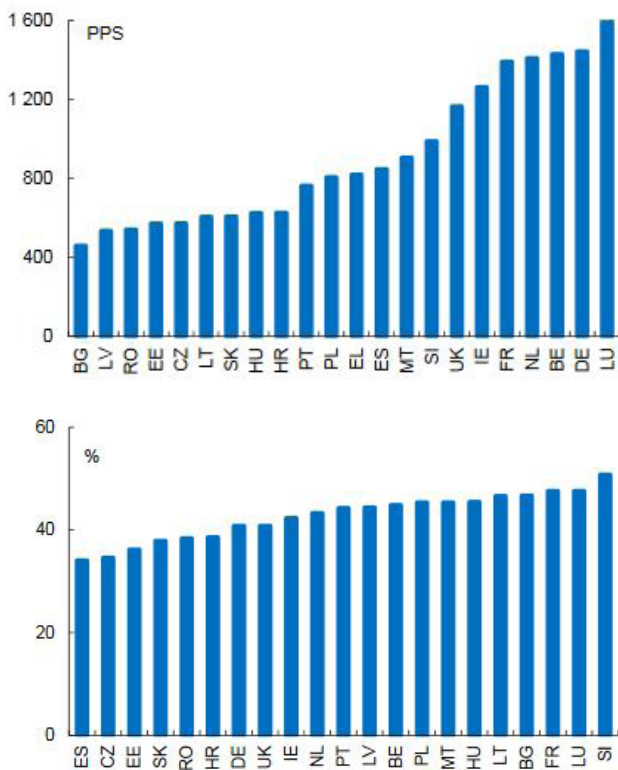
Több tényező befolyásolja a felek egyeztetéseit, ilyen például a munkaerőpiac és a tagállam gazdasági helyzete, aktuális fejlődése, a termelékenység, a nemzetközi versenyképesség, a szociális ellátás, a személyes adózási, járulékfizetési terhek, a minimálbér viszonya a bérszinthez, a vásárlóerő, a munkajövedelem, az inflációs folyamat és az ártrend alakulása stb.

A szerzők ismertetik az intézményrendszer szigorúságának nemzetközi összehasonlítására alkalmazott összetett indikátort (indicator of institutional stringency). A részmutatók tartalma (egyenként egy-harmados súllyal) a kormányzat beavatkozása, a bér-

¹ A kormányzat független szakértőket kér fel a görög, az ír, és a brit bérszabályozás elemzésére. Háromoldalú konzultációban vesz részt a kormányzat a lett, a litván, a magyar és a portugál béralkuban. Németországban a szociális partnerekkel egyeztet a kormányzat. A spanyol, a horvát és a román jogszabályt is megelőzi ilyen egyeztetés. Az észt, a lengyel és a szlovák kormányzat a kötelező minimálberről akkor dönt, ha a felek egyeztetése eredménytelen.

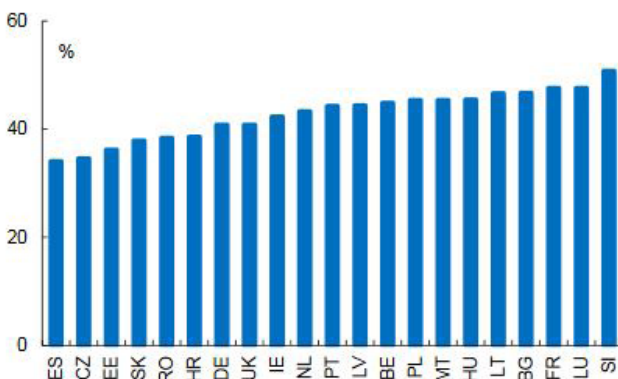
² A minimálbér indexálását alkalmazzák a belga, a francia, a holland, a luxemburgi, a máltai és a szlovén munkaügyi szabályozásban, az előírt gyakoriságokkal.

minimum aktualizálásának gyakorisága, illetve a bérminimum egyeztetéseire előírt tényezők száma. Nulla és hat között értékelik az egyes részmutatókra jellemző tényezőket. (2. ábra)



1. ábra: A minimálbér rangsora, 2016. július, vásárlóerő-paritáson (baloldalon, PPS), és aránya az átlagbérben országok szerint, 2015, százalék (Kaitz-index,* jobboldalon, átlagbér = 100)

*A minimálbér nemzetközi összehasonlítására alkalmazzák a Kaitz-indexet, itt az országos átlagbér az index viszonyítási alapja. A Kaitz-index számítható a mediánbér százalékában is, amely kevésbé érzékeny a kiugró értékekre.



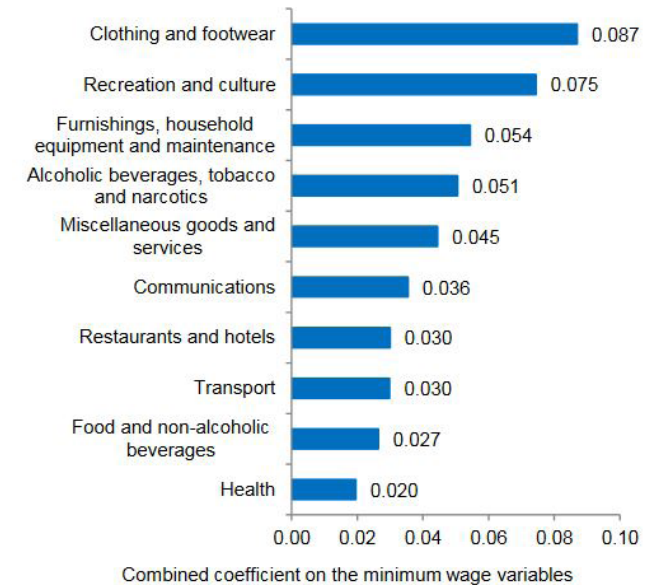
2. ábra: A kötelező minimálbér egyeztetései és döntései szigorúságának összetett indikátora* országok szerint (0–6 skálán)

*A maximális index jelzi a minimálbér előírásának legnagyobb jogszabályi kötöttségeit, például Görögországban (EL).

A tanulmány táblázata bemutatja a kölcsönhatásokat a minimálbér, valamint az EU tagállamai nemzetgazdasági mutatóinak alakulása között. Ilyen összefüggés van például a kiáramló összes bérrel, a fogyasztás alakulásával, a fogyasztói árak inflációjával, a foglalkoztatás mutatóival. Az állami intézmények engedményeket is tehetnek a minimálbér növelésére a választást megelőzően, politikai megfontolásból. A mértékek függnek a makrogazdaság aktuális helyzetétől, a jövedelem újraelosztásának társadalmi elfogadottságától.

A szerzők modellszámításai értékelik a minimálbér növekedésének általános foglalkoztatási hatását a 15–64 évesek körében, ezen belül a fiatalabb korcsoportok (15–24 és 20–24 évesek), illetve az alacsony képzettségűek (low-skilled workers) esélyét a munkaerőpiacon. Összesen tizennyolc ország kötelező bérminimumának a bérek mediánjához viszonyított 2015. évi arányát (minimum wage to median wage ratio), a Kaitz-indexet elemezték. Meghatározták a megfigyelt csoportok foglalkoztatásának rugalmasságát a bérminimum indexének egységnyi változása esetén.

A fogyasztói árak reagálnak a minimálbér növelésére, és a tapasztalati adatok alapján meghatározható az árrugalmasság termékcsoportok szerint. (3. ábra)



3. ábra: A minimálbér emelésének becsült árrugalmassága a termékek, szolgáltatások* csoportjai szerint, index (a minimálbér 1%-os növekedése esetén)

*Az EU 18 tagállama adataiból becsülve. A rangsor tételei: ruházati cikk és cipő, szabadidős és kulturális szolgáltatás, háztartási készülék, bútor és karbantartás, élvezeti cikkek, egyéb termék, szolgáltatás, kommunikáció, vendéglátás, szálláshely, szállítás, élelmiszer és nem szeszesital, egészségügyi szolgáltatás.

A bérminimum változásának hatása a háztartások fogyasztására összefügg a vizsgált öt jövedelmi kvintilis vásárlóerejével. A szimuláció eredményei szerint elemzik a bérminimum alkalmazásának késleltetett hatásait például a fogyasztás változására. A foglalkoztatás, a bérek és a fogyasztás szintje több hónap múlva éri el új egyensúlyi helyzetét. A tanulmány időtől függő (szimulált) jelleggörbéi eltérők a nemzeti munkaügyi szabályozás szigorúságával összefüggésben.

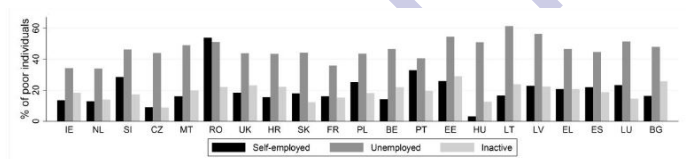
A 4. ábra bemutatja a bérminimum és a jövedelmi szegénység kapcsolatát.



4. ábra: A jövedelmi szegénység* rátája a minimálbéren (MW) és azt meghaladó béren foglalkoztatottak és országok szerint, százalék (a csoporthoz tartozók = 100)

*Kisebbség, mint a háztartások rendelkezésére álló ekvivalens jövedelem mediánértékének 60%-a.

A cikk összehasonlítja a minimálbéren foglalkoztatottak jövedelmi szegénységi rátáját a munkanélküliek, az önfoglalkoztatók és az inaktívak hasonló nemzeti számarányaival. (5. ábra)



5. ábra: A jövedelmi szegénység rátája az önfoglalkoztatók, a munkanélküliek és az inaktívak és országok szerint, százalék (a csoporthoz tartozók = 100)

Az EU tagállamainak sorrendje azonos a 4. ábrával. A jövedelmi szegénység meghatározása: a jövedelem kisebb, mint a háztartások rendelkezésre álló ekvivalens jövedelem mediánértékének 60%-a.

TÁRGYSZAVAK: kötelező minimálbér, nemzeti intézményrendszer, foglalkoztatás, fogyasztás, jövedelmi szegénység, Európai Unió

NÁDUDVARI ZOLTÁN

101/2017

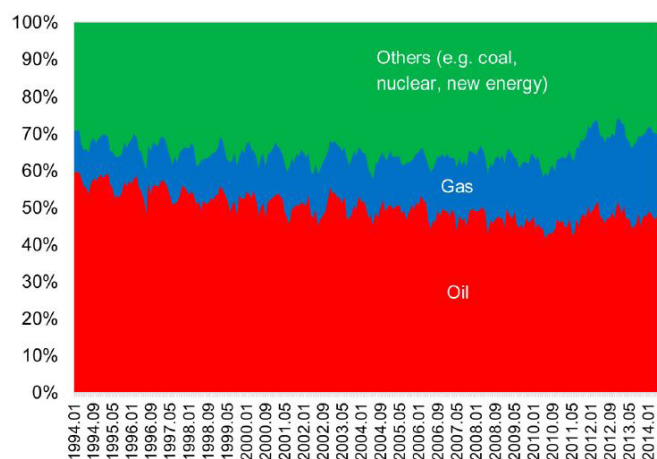
A fukushimai atomerőmű-katasztrófa hatása Japán olajfelhasználó ágazataira

Farhad Taghizadeh-Hesary – Naoyuki Yoshino – Ehsan Rasoulinezhad: Impact of the Fukushima Nuclear Disaster on the Oil-Consuming Sectors of Japan *Journal of Comparative Asian Development*, 2017. 2. sz. 113–134. p.

DOI: [10.1080/15339114.2017.1298457](https://doi.org/10.1080/15339114.2017.1298457)

A 2011. márciusi atomerőmű-katasztrófa megváltoztatja Japán energiaellátásának korábbi szerkezetét. A kőolaj és a földgáz felhasználásának növekvő aránya – a kieső atomerőműi termelés következtében – módosítja az ágazatok energiamérlegét is.

A szerzők elemzik a kőolajimport áringadozásainak hatásait is. Japán nemzetgazdasági mutatói érzékenyen reagálnak a vizsgált világgazdasági folyamatokra. Az összes tüzelőanyag részesedése egyharmad az ország 2012. évi összes importjában, kétszázötven milliárd USD értékben. A saját termelésű tüzelőanyagok aránya a felhasználás mennyiségében kisebb, mint 15%. A kőolaj, valamint a földgáz részesedése Japán teljes elsődleges energiafelhasználásában az atomerőmű katasztrófájára növekedéssel reagált. (1. ábra)

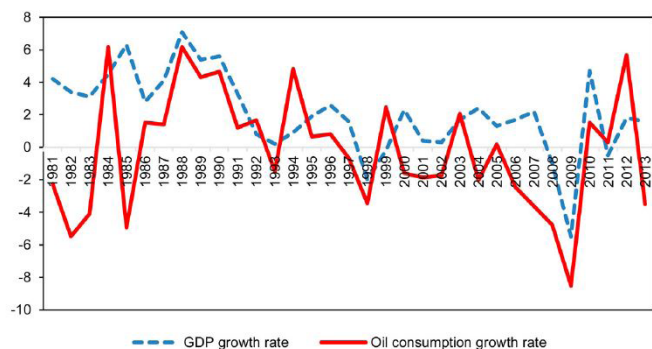


1. ábra: Japán elsődleges energiafelhasználásának összetétele, 1994–2014, százalék (összes energiahordozó = 100)
A felső, zöld mezőben a szén, az atomenergia és a megújuló energiahordozók energiataralma együtt.

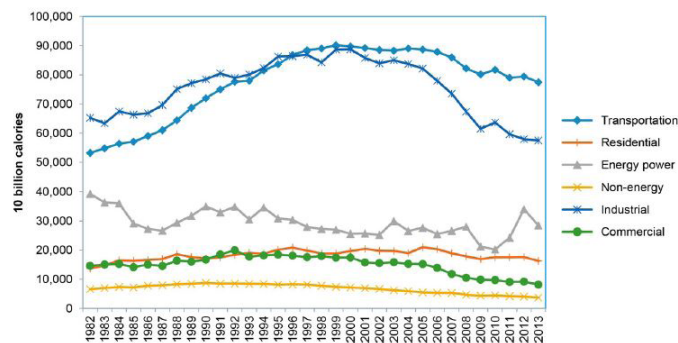
A GDP növekedési és csökkenési ciklusai szerint alakult a kőolaj-felhasználás ciklusa is Japánban. (2. ábra)

A szerzők modellszámítással (levels vector autoregressive model – VAR) elemezték a nagy olajfelhasználó gazdasági ágazatokat, amelyek erőteljesen reagáltak az

energiaszerkezet módosulására 2011-től. Az ipari ágazatok kőolaj-felhasználása gyorsan csökken, mivel az energiaigényes termelést az ezredfordulót követően Japánból más ázsiai országokba – például Kínába, Malajziába, Thaiföldre – telepítették. A cseppfolyósított földgáz (LNG) gazdaságosan alkalmazható a kőolajtermékek helyett. A gépjárművek felhasználását a hibrid és a kisebb fogyasztású autók terjedése csökkenti. (3. ábra)



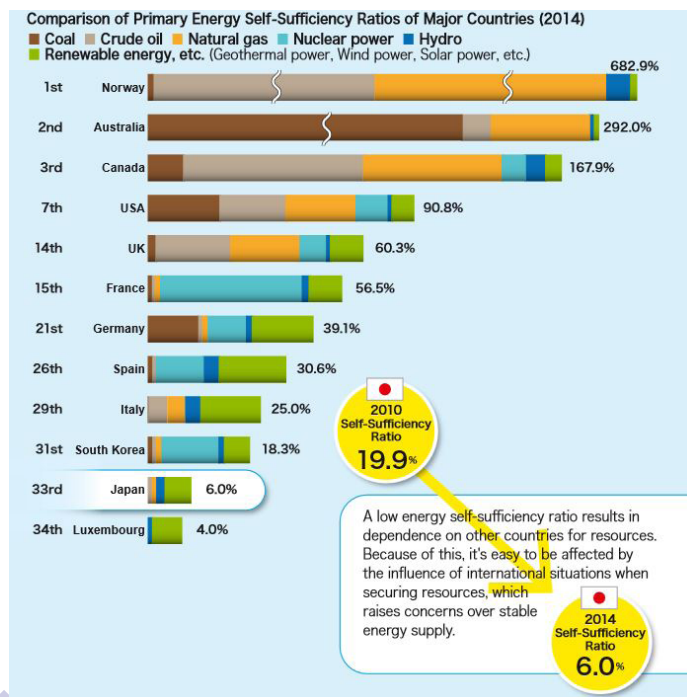
2. ábra: A GDP változásának kapcsolata a nemzetgazdaság kőolaj-felhasználása alakulásával Japánban, 1981–2013, százalék (előző év = 100)



3. ábra: A megfigyelt gazdasági ágazatok kőolaj-felhasználásának alakulása Japánban, 1982–2013, tízmilliárd kalória A felhasználók jele (felülről) és az 1982., illetve 2013. évi részesedéseik szállítás (28, 40), lakóépület (7, 8), energiatermelés (20, 15), nem energia célú termelés (3, 2), ipari ágazatok (33, 30), kereskedelem (9%, 5%).

A cikk módszertana szerint negyedéves bontású a megfigyelt ágazatok fontosabb tényezőinek adatsora. Az elemzés egyik szektorába a háztartás, a másikba a termelő vállalatok tartoznak. Felmérhető a modellel, hogy a teljesítmény, a beruházás, az energiahordozók helyettesítése milyen késleltetéssel, rugalmassággal reagált a beszerzési árak változásaira. Táblázatok tartalmazzák ágazatcsoportok szerint az árrugalmasság

ság mint magyarázó tényező alakulását az atomerőmű-katasztrófa előtti (Before the Fukushima disaster – BF), majd utáni (After the Fukushima disaster – AF) években.



4. ábra: A primer energiahordozók önellátási rátája országok szerint, 2014, százalék (a belföldi felhasználás = 100) A zöld jelű megújuló energiaforrásokhoz tartozik például a geotermikus, a szél- és a napenergia. A 34. helyezett a sorban Luxemburg, 4%-os rátával, és ennek túlnyomó része megújuló energiaforrás.

A szerzők hivatkoznak a harmincnégy OECD-ország 2014. évi energiafüggőségi helyzetét összehasonlító mutatókra,¹ amelyek szerint Japán éves felhasználásának csak 6%-át fedezte a belföldi termelés, és ezzel a 33. helyen volt, az önellátás 2010. évi aránya (energy self-sufficiency ratio) az atomerőművekkel közel 20% volt.

TÁRGYSZAVAK: atomerőmű, energiahordozók, kőolaj-felhasználás, árrugalmasság, Japán, Fukushima, 1981–2010, 2011–2015

NÁDUDVARI ZOLTÁN

¹ Forrás: *Japan's Energy 20 Questions to understand the current energy situation*. Elérhető: http://www.enecho.meti.go.jp/en/category/brochures/pdf/japan_energy_2016.pdf.

102/2017

Becslés az Európai Unió tagállamai, illetve a balti tengeri országok energiaellátása termelékenységének változásaira

Ming-Chung Chang – Ching-Hua Yu: Estimation of Energy Productivity Change in Baltic Sea and EU Non-Baltic Sea States

Baltic Journal of Economics, 2017. 1. sz. 78–102. p.

DOI: [10.1080/1406099X.2017.1309785](https://doi.org/10.1080/1406099X.2017.1309785)

A cikk utal a Balti-tenger menti tizenegy ország kormányközi energetikai együttműködésére,¹ amely 1999-ben indult. A vizsgált együttműködés elősegíti a részes országok energiaellátásának stabilitását, technológiai fejlesztését, a termelékenység és a hatékonyság javítását. A térség fejlődésének adatsorai összehasonlíthatók az Európai Unió huszonegy tagállama energiahatékonyságával, a teljes tényezőtermelékenység alakulásával. Az összehasonlítás az EU nyolc balti tengeri tagállamára, továbbá a többi tizenkilenc országra vonatkozik, a 2010-ben csatlakozott Horvátország nem része az elemzésnek.

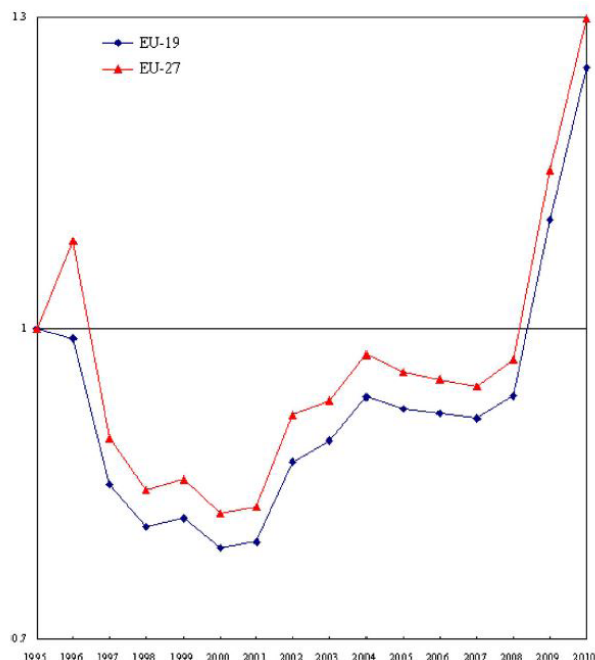
A cikk hatékonysági elemzésében a bruttó hazai termék (GDP) volumene mint kibocsátás a viszonyítás egyik tényezője mind a termelékenység, mind a hatékonyság indikátoraiban. Az input tényezői a modellben az energiafelhasználás, a működő eszközök állománya, a munka mennyisége.² Összehasonlíthatók az említett idősorok változási tendenciái a megfigyelt földrajzi térségek szerint. A szakpolitika elemzéseiben a mérték az egységnyi inputra jutó saját eredménynek a legjobb mutatóhoz mért távolsága (Malmquist productivity index – MPI). A szerzők dinamikus modellje a saját nemzeti kibocsátás (GDP) inputigényének változásait hasonlítja össze a csoport legjobb mutatója indexének változásával.

Az említett (8, illetve 19) tagállamok és csoportjaik számított indexsorozatait a következők:

¹ A Baltic Sea Energy Cooperation (BASREC) részes országai: Dánia, Észtország, Finnország, Izland, Lengyelország, Lettország, Litvánia, Németország, Oroszország, Svédország. Ebből nyolc az EU tagállama, azonban Izland, Norvégia és Oroszország energiaipara is kapcsolatban van a BASREC más részes országaival.

² A tanulmány Malmquist-indexe a DEA (burkológörbe-elemzés) modelljével számítható, amely az országok, illetve csoportjaik hatékonyságát összehasonlítja azzal a távolsággal, amely egy adott output/input vektor és a vizsgált mintában (sokaságban) leghatékonyabbnak talált vizsgálati egység output/input aránya között mérhető.

- az energiatermelékenység változásai (energy productivity change – EPC),
- az energiatechnológia változásai (energy technical change – ETC),
- az energiahatékonyság változásai (energy efficiency change – EEC).

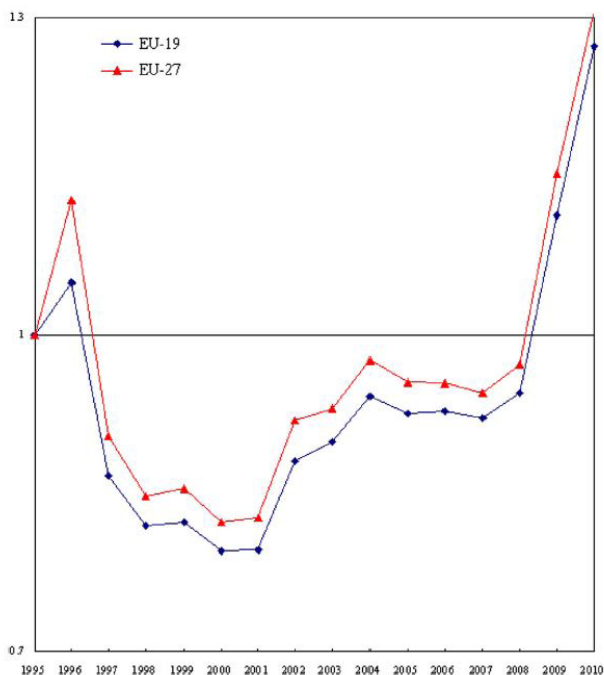


1. ábra: Az energiaellátás teljes tényezőtermelékenysége változásának (EPC) bázisindexe térségek szerint, 1995–2010 (1995 = 1,00)

Az energiatechnológia globális fejlődése javítja a viszonyítási alapot, azaz változik a tárgyidőszak legjobb indexe. Az energiainput hatékonysága változik, amikor és ahol nő vagy csökken a megfigyelési egység (tagállam, illetve csoportja) távolsága az élvonal indexéhez viszonyítva. Az említett két részindexre bontható a teljes tényezőtermelékenység indexe a megfigyelési egységek (tagállamok és csoportjaik) szerint. Az indexsorozat az egységnyi kibocsátás (GDP) energiainputjának alakulását hasonlítja össze. Javul a teljes tényezőtermelékenység, ahol a nemzeti energetikai rendszer technológiáinak eszközigenye, illetve a hatékonysága közelít az időszakban legjobb nemzeti színvonalhoz.

A szerzők hivatkoznak a megjelent elemzések módszereire, megállapításaira, az energiainput nemzetközi, illetve ágazati indexsorozataira. A modell országok szerinti adatainak forrása a Világbank nyilvános adatbázisa. Az energiaellátás teljes tényezőtermelékenységének bázisindexe (EPC) a nyolc balti-tengeri tagállam nélkül (EU-19), illetve a huszonegy tagállamban (EU-27) együtt az 1. ábra szerint alakult.

A 2. ábra a tagállamok két csoportja (EU-19, EU-27) energiaellátása technológiai változásainak (ETC) bázis-indexét hasonlítja össze.



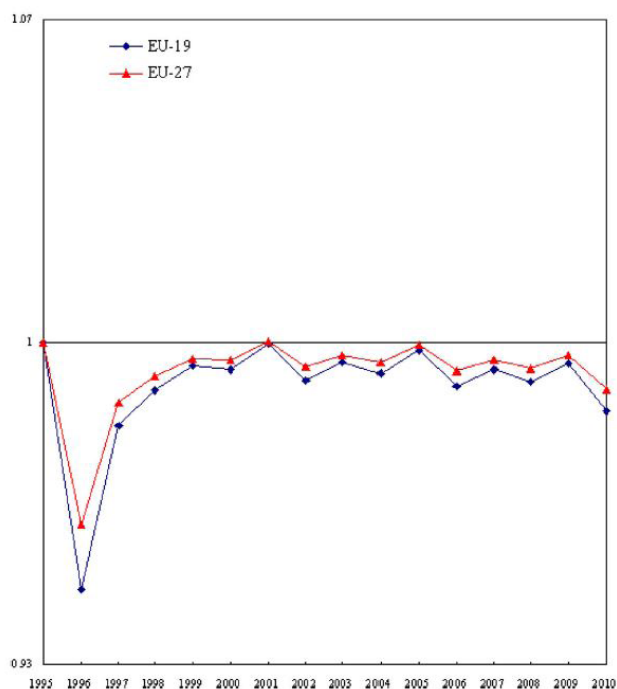
2. ábra: Az energiaellátás technológiai színvonala változásának (ETC) bázisindexe térségek szerint, 1995–2010 (1995 = 1,00)

A 3. ábra a tagállamok két csoportja (EU-19, EU-27) energiaellátása hatékonyságának változásainak (EEC) bázis-indexét hasonlítja össze.

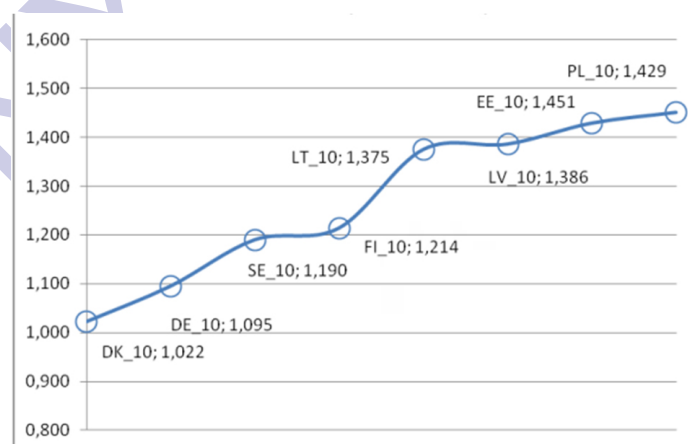
A cikk táblázatai országok szerint tartalmazzák az energiaellátás említett indexsorozatait az 1995 és 2010 közötti időszak éveire. A balti-tengeri tagállamok a teljes tényezőtermelékenység javításában rendre megelőzték az EU-27 csoportot, és ez főként az energiaellátás technológiai tényezőiből adódó előny. A hatékonysági indexek mérik a legjobb színvonalhoz mért távolság változását. E bázisindexek tendenciái szerint a 2010. évi átlagos hatékonysági mutatók (EEC) a megfigyelt két csoportban nem érték el az 1995. évi átlagos szintet.

A nyolc balti-tengeri tagállam energiaellátása teljes tényezőtermelékenységének 2010. évi bázisindexe a 4. ábra szerint alakult, alapvetően a technológiai színvonal átlagosnál gyorsabb javulásának hatására.

A piacgazdaságra áttérő három balti tagállam (LT, LV, EE) és Lengyelország (PL) energiaellátásának technológiai fejlesztései a termelékenység (EPC) gyorsabb javulását eredményezték, mint a dán (DK), a német (DE), a svéd (SE) és a finn (FI) eszközfejlesztések. A szerzők kiemelik az energia termelékenységét javító, már megvalósult és 2020-ig előirányzott eszközfejlesztéseket, és azok kapcsolatát a megújuló energiaforrások részese-
sítésének növelésével.



3. ábra: Az energiaellátás hatékonysága változásának (EEC) bázis-indexe térségek szerint, 1995–2010 (1995 = 1,00)



4. ábra: Az energiaellátás teljes tényezőtermelékenységének (EPC) bázisindexe országok szerint, 2010 (1995 = 1,000)

Magyarország energiaellátásának termelékenysége 2010-ben az 1995. évi szint 1,58-szorosa, a 19 tagállam bázisindexének átlaga (EPC) csak 1,25, az EU 27 tagállamáé 1,30. A felzárkózás folyamatának eredményeként a technológiai változás (ETC) gyorsabb az új közép-kelet-európai tagállamok energiaellátásában, mint az EU 15 korábbi tagállamában.

TÁRGYSZAVAK: energiahatékonyság, Baltic Sea Energy Cooperation (BASREC), Malmquist-DEA-modell, Európai Unió, balti tengeri országok, 1995–2010, indexsorozat

103/2017

A csoportok és olaszországi leányvállalataik belső tőkepiaci ügyleteinek előnyei a válság időszakában

Raffaele Santioni – Fabio Schiantarelli – Philip E. Strahan: Internal Capital Markets in Times of Crisis. The Benefit of Group Affiliation in Italy

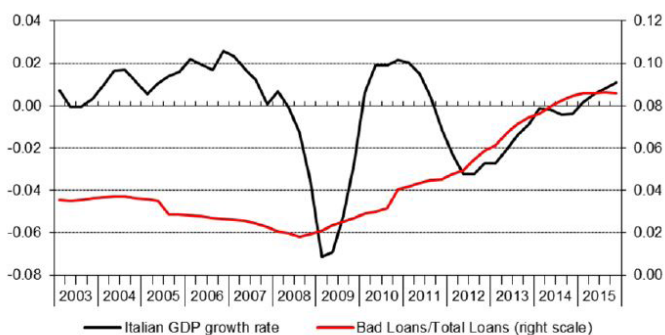
Boston College Working Papers in Economics, 2017. 929. sz. 1–56. p.

URL: fmwww.bc.edu/EC-P/wp929.pdf

A legutóbbi globális pénzügyi, gazdasági válság felszínre hozta az olaszországi tőkepiac gyengeségeit. A szűkebb tőkepiaci kínálat befolyásolta a vállalatok túlélési esélyeit. A globális vállaltcsoport képes belső tőketranszferekkel is segíteni leányvállalatai működését azok likviditási nehézségeinek áthidalására, amikor hiányzik a banki hitelezés.

A globális vállaltcsoportok olaszországi leányvállalatainak (group affiliated firms) részesedése a 2014. évi összes hozzáadott értékben mintegy 55% (376 milliárd EUR), ezt az összes foglalkoztatott egyharmadával (5,6 millió fővel) teljesítették. A cikk módszertani jegyzetei kifejtik az adatbázisok jellemzőit és összekapcsolásuk szűrési eljárásait.

A vállalatok újabb hitelgényei csak kisebb részben voltak fedezhetők, amikor felhalmozódtak a kereskedelmi bankok nem teljesítő hitelei. Az összes olaszországi bankhitel 8%-a (kétszáz milliárd EUR) minősült nem teljesítőnek 2015 decemberében. (1. ábra)

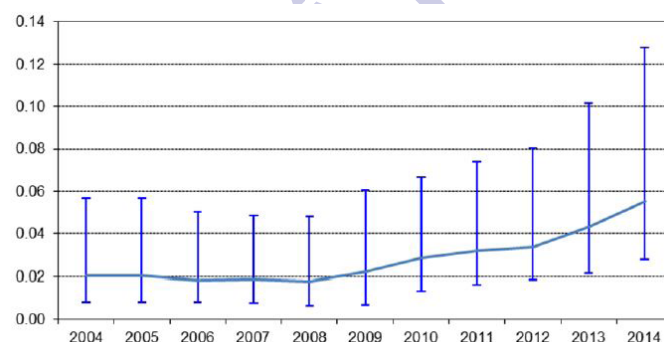


1. ábra: A nem teljesítő bankhitelek rátája (jobboldali skála) és a GDP növekedése Olaszországban, 2003–2015. (összes hitel állománya = 1,00, előző év = 1,00)

A veszteségként leírt hitelek is szűkítették a bankok hitelezési lehetőségeit. Jóval nagyobb volt a hitelkereslet a kínálatnál, ez is drágította a bankhitelt. Az olaszországi nem pénzügyi vállalatok nem teljesítő hiteleinek aránya a bankok 2015-ig leírt összes veszteségében mintegy 80%.

A szerzők hivatkoznak az euróövezet válságának megjelent elemzéseire, azok módszereire, megállapításaira, ezen belül a csoporton belüli tőkeműveleteket illetőkre. Az ilyen tőke-transzfer és a vállalatdemográfiai mutatók együttes elemzésére alkalmas a Kaplan–Meier-féle becslési eljárás.

A kereskedelmi bankok kockázatai és veszteségei hatással voltak a hitelkínálat alakulására. A nem teljesítő hitelek rátája (bad loans-to-assets ratio) széles sávban alakult a vizsgált minta esetén. A minta csak a működő nem pénzügyi vállalatok hitelezési adatait tartalmazza. (2. ábra)



2. ábra: A nem teljesítő bankhitelek rátája Olaszországban, 2004–2014 (összes hitel állománya = 1,00)

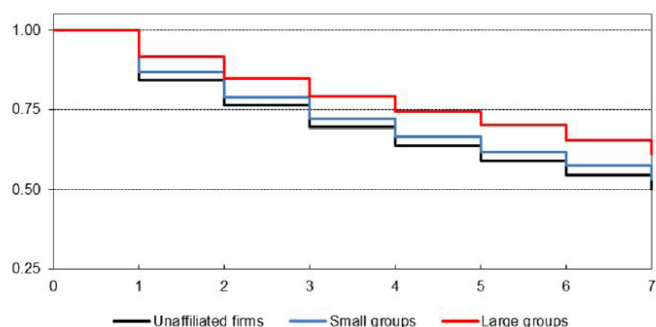
A vizsgálatok tartalmazzák a független vállalatokat, valamint a kis és a nagy csoportok olaszországi nem pénzügyi leányvállalatait. (3. ábra)

A Kaplan–Meier-eljárás (non-parametric Kaplan Meier estimate of survival probabilities)¹ egyik kategóriájába tartoznak az olaszországi független vállalatok (fekete), a másodikba a kisebb (kék), a harmadikba a nagyobb (piros vonal) csoportok leányvállalatai, szignifikánsan különböző átlagos túlélési arányokkal. A nagy csoport létszáma a vizsgálat kezdő évében legalább ötven fő, illetve éves értékesítési árbevétele nagyobb, mint tízmillió EUR.

Több tényező befolyásolja a leányvállalatok átlagosnál nagyobb túlélési esélyét, ezek egyike a csoporton

¹ Az életciklus becslésének Kaplan–Meier-módszere esetén adott a megfigyelt sokaság, azonban nem érhető el magyarázó változók. A vállalati minták adataiból becsülhető a túlélés esélye az egyes időszakokban. Ahol nem figyelhető meg a vállalat megszűnése, ott a túlélés éveinek száma azonos a megfigyelt időszakokkal. Forrás: Kovács Sándor – Béri Béla: Eseménytörténeti analízis a tej minősége és a technológia kapcsolatának vizsgálatában. *Statisztikai Szemle*, 2006. 1. sz. 53–74. p. Elérhető: http://www.ksh.hu/statszemle_archive/2006/2006_01/2006_01_053.pdf.

belüli tőke-transzfer. A független vállalatok 50%-os, a globális vállalatcsoportok jóval nagyobb, 61%-os túlélési eséllyel (survival probability) működtek a 2005 és 2013 közötti időszakban. Mélyebb elemzés tárta fel a csoport nagyságának a hatásait a túlélés esélyére.



3. ábra: A 2006-ban működő vállalat túlélési esélyének alakulása Olaszországban az irányítási kategória szerint, 2005–2013 (a 2005. évi vállalatszám = 1,00)

A megfigyelt két időszakban (2006–2010 és 2010–2014) a kihullási arányok a független cégek esetén 32,3, illetve 39,8%, a kisebb csoportok leányvállalatai körében 31,2, illetve 38,0%, a nagyobb csoport esetén 25,5 és 28,9%. A megszűnési ráták eltérő növekedése (23, 22, illetve 13%) többek között a csoporton belüli tőke-transzfer hatását is jelzi.

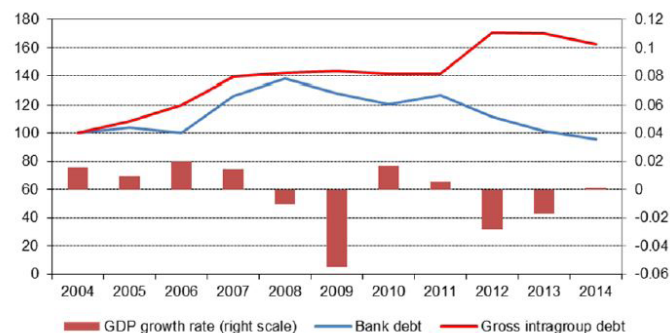
Az olaszországi nem pénzügyi leányvállalatok nagyobb túlélési esélye függ továbbá az értékesítés kedvezőbb lehetőségétől, a jövedelmezőségtől, az innovációs előnyöktől, ahol átvehetők más leányvállalatok fejlesztési eredményei. Az egyes leányvállalatok működésének eredménye, túlélésének esélye a vállalatcsoport egészére kiterjedően értékelhető.

A szerzők egyik adatforrása a bankműveletek közhiteles regisztere (Italian Central Credit Register), ehhez kapcsolták az olaszországi vállalatok beszámolóinak adatait. Megfigyelték a vállalati értékesítés nagyság-csoportját, az eszközfelhalmozás alakulását az időszak évei szerint. A belső és a külső hitelezés összehasonlításának szempontjai a nem pénzügyi vállalat ágazata (összesen 286 réteggel), földrajzi térsége (összesen 105 régióval), és a csoporthoz tartozása a megfigyelt időszak egyes éveiben, ezen belül a csoport nagysága.

A minta csoporton belüli bruttó adóssága 2014-ben mintegy 60%-kal haladta meg a 2004. évet. A 2004–2014. évi adósság olaszországi állományában külső bankhitel is van, azok csökkenő tendenciájúak a válság kezdetétől. (4. ábra)

A cikk rugalmassági együtthatókat (cash flow coefficients) is bemutat. Mérhető, hogy a leányvállalat egységnyi többleteredményéhez milyen változás tartozott a csoporton belüli tőke-transzferekben akár hitelezőként, akár a csoporton belüli hitel igénybevételeivel, és elemezték a külső bankhitel felvételét is. Az elemzés elhatárolja a folyó likviditási ügyletet a vállalat beruházási hiteleitől az egyes években. A vállalati adatsorok az értékpapírok forgalmát nem tartalmazzák.

A csoporton belüli tőke-transzfer költségei rendszerint kisebbek, mint a külső bankhitel. A leányvállalat túlélésének esélye nagyobb lehet, mint a független cégeké, ha kedvezőtlenebb a fejlesztési projektjének jelenértéke, előfordulhat negatív saját megtérülés is. A csoport tőke-transzferjeiben ugyanis a globális működési eredmény optimuma a meghatározó szempont.



4. ábra: A nem pénzügyi vállalatok külső bankhitelei és a csoporton belüli adósságok indexe, százalék (baloldali skála, 2004 = 100) és a GDP növekedése Olaszországban, 2004–2014 (előző évi GDP = 1,00)

A csoport fejlesztési projektjeinek belső tőkeáramlása a nemzeti bankrendszer hitelezési feltételeitől kevésbé függött. A válság időszakában megnőtt a csoporton belüli pénzforgalom aránya a nem pénzügyi leányvállalatok összes hitelfelvételében. A nagyobb csoport viszonylag sok ágazatban fejleszthet, hajlandó pénzeszközöket a perspektivikus üzleti területekre átcsoportosítani, ahol és amikor a piaci lehetőségek gyors bővülése várható.

Valószínű, hogy a csoport leányvállalatainak viszonylag kedvezőbb túlélési esélye növeli a cégértéket a külső bankhitel szűkebb olaszországi kínálata időszakában is. Az Amerikai Egyesült Államok vállalati mintája csoporton belüli tőke-transzferjének elemzéseire utaltak. Ilyen hatás csak a tőzsdén jegyzett cégekre igazolható, azonban a vizsgált olaszországi cégek egy része nem ilyen.

A cikk módszertani jegyzete tartalmazza a kereskedelmi, valamint pénzügyi hitelezés nettó pozíciójának

számítási módját. Az utóbbiak részeseése lényegesen nagyobb a csoporton belüli tőke-transzferekben, különösen a válság időszakában. A szerzők kiemelik, hogy a belső tőke-transzferek nagyobb összegűek a nagy csoportok és azok gyorsabban fejlődő leányvállalatai esetén, mind a csoporton belüli hitelt nyújtó, mind a hitelfeltevő olaszországi cégek körében.

TÁRGYSZAVAK: vállalatcsoport, belső tőke-transzfer, tőkepiac, globális válság, vállalatdemográfia, Olaszország

NÁDUDVARI ZOLTÁN

104/2017

A szociális védelem brit, német és svéd szakpolitikáinak eltérő útja, konvergenciája a gazdasági válság időszakában

Johannes Kiess – Ludvig Norman – Luke Temple – Katrin Uba: Path Dependency and Convergence of Three Worlds of Welfare Policy during the Great Recession: UK, Germany and Sweden

Journal of International and Comparative Social Policy, 2017. 1. sz. 1–17. p.

DOI: [10.1080/21699763.2017.1281832](https://doi.org/10.1080/21699763.2017.1281832)

Lényegi különbségek vannak a brit, a német és a svéd szociális ellátó, illetve munkaerő-piaci intézmények alapelvei között, és a sok évtizedes működésük eltérő társadalmi hatású. E három ország olyan válaszokat adott a gazdasági válságra 2007-től, amelyek „útfügők”, azaz megtartották a „szokásos üzletmenet” elveit, azonban több kiigazítás is megfigyelhető, közelítve a korábbi nemzeti reformkoncepció céljaihoz.

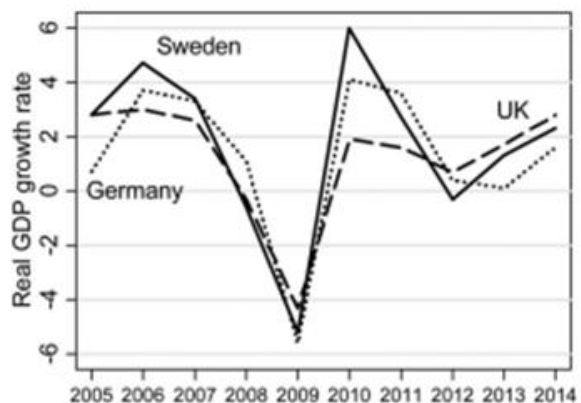
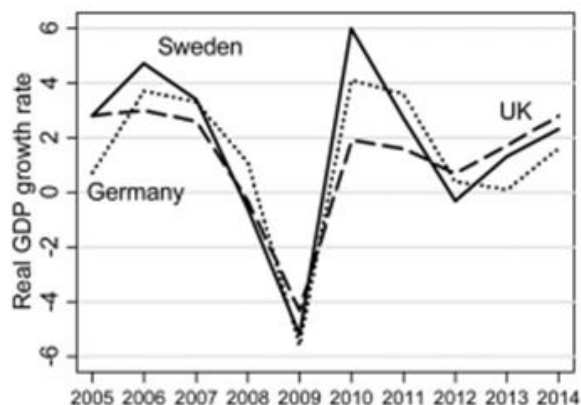
A két említett szakpolitika gazdasági feltételeit a GDP növekedése határozza meg. (1. ábra)

A közvélekedés szerint a brit szakpolitikák megközelítése liberálisabb, mint a másik két országé, a német lényegében konzervatív, a svéd pedig közelebb áll a szociáldemokrata értékekhez. A brit liberális szakpolitikák nagyobb gazdasági terheket hárítanak a háztartásokra, mint a német és a svéd intézményrendszer.

A globális válság csökkentette a háztartások rendelkezésre álló jövedelmeit, és ebben a helyzetben a kormányzatok válasza eltérő volt a szociális védelem és a munkaerőpiac programjaival. Az EU tagállamainak szociális szakpolitikája növekvő költségvetési ráfordításokkal járt, amelyek növelték a kormányzat deficitjét, adósságát.

A válság időszakában a stabilitás helyreállítása az egyik kiemelt törekvés volt, a válságra adott nemzeti

válaszok megszakították, illetve lassították a korábban tervezett szerkezeti változásokat. Ennek kapcsán a szerzők idézik a nemzeti szakértők véleményét, eszerint a kormányzatok több tekintetben a 2007 előtti szakpolitikai gyakorlatot folytatták, az idő szorításában a működő rendszereik átfogó strukturális átalakítása nem valósulhatott meg. A kormányzatok reagálását a globális válság súlyos gazdasági és társadalmi hatásainak kivédése indokolta.



1. ábra: A GDP volumenének változása (fent, százalék) és a háztartások érzékelt gazdasági feszítettségének mértéke* (lent, pont) országok szerint, 2005–2014

*A nemzeti panelek válaszolói az Eurobarometer kérdőívnek egységes skáláján pontozták a háztartás rendelkezésre álló jövedelem és a szokásos kiadások közötti „feszítettség” súlyosságát. A gazdasági feszítettség (economic strain) minimális pontszáma a jövedelmekre vonatkozóan a „teljesen elég”, a maximális az „egyáltalán nem elég” válaszhoz tartozik. A véleménykutatás módszertanának forrása: *Poverty and Exclusion. Eurobarometer* (Fieldwork February – March 2007, Publication September 2007), 17. p.

A liberális brit gazdaságpolitika mellett a munkanélküliségi ráta és a költségvetési hiány is megugrott. Ennél kedvezőbb mutatók voltak elérhetőek 2007 után a másik két ország kormányzati intézkedéseivel.

A 2. ábra a három ország munkanélküliségi rátáját és kormányzat deficitjét hasonlítja össze.

A kutatók a szociális ellátásban és a munkaerőpiacon bekövetkezett változások jellegét, hatásait összesen ötven kormányzati szakértővel, döntéshozóval folytatott interjú alapján mutatják be. A három országból kapott vélemények azt erősítik meg, hogy az említett szakpolitikák válság előtt összeállított reformtervei (social welfare and labour market reforms) 2007 után az új helyzethez igazodva terjeszthetők elő, valósíthatók meg.

Az Európai Unió dél-európai tagállamaiban erősebb hatású a gazdasági válság, kedvezőtlenebbek a munkaügyi, illetve társadalmi hatások, mint a három említett nemzetgazdaságban. A német – és hasonlóképp a belga, a holland, a lengyel és a svéd – piacgazdaságban növekvő összegeket fordítottak a jogosultaknak kifizetett munkanélküli ellátásra (extended unemployment benefits). A munkaerőpiac és a szociális ellátás korábban kialakult nagyvonalúságához korlátozottabbak a költségvetési fedezetek például a német és a svéd gazdaságban.

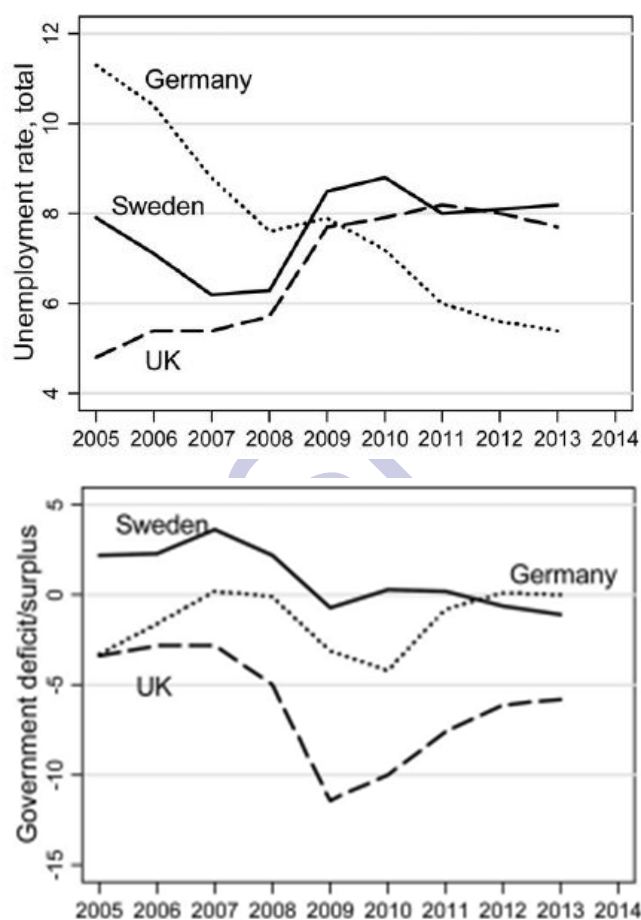
A szerzők utalnak a 2006-tól kormányzó **svéd** jobb-közép párt reformprogramjának fontosabb változási területeire. Ezekkel eltávolodtak a korábbi, szociáldemokrata elvet követő szabályrendszertől, más feltételek szerint érhető el az egykor nagyvonalú betegbiztosítás (sickness benefits), rokkantsági (disability pensions) és munkanélküli-ellátás (unemployment insurance) stb. A 2007 utáni válságelhárító intézkedések következtében az említett szerkezeti átalakítás megvalósítása nemzeti keretekben lassult, és összehangolják a nemzeti szigorítási szándékokat az Európai Unió szakpolitikai irányelveivel.

Az ezektől eltérő, liberális **brit** szociális, munkaügyi szakpolitikához hasonló érvényesült a válság előtt például a görög, az ír, a spanyol és a portugál gazdaságban. A cikk ismerteti a brit szakpolitikák fontosabb intézkedéseit. A szakpolitika érvényesítése mind a munkaspárti, mind az ezt követő konzervatív kormányzat programjának megfelelt 2007 előtt, majd a gazdasági válság hatásainak ellensúlyozására. Lényegében az öngondoskodás több évtizede követett elvét érvényesítették a globális válság miatti megszorítások keretében is, a nagy társadalmi ellátórendszerek költségvetési támogatásai a megszabott keretek között maradtak. Az idézett brit szakértői vélemények arra utalnak, hogy a liberális szakpolitika csak kellően indokolt helyen és mértékben nyújt ellátást a jogosultaknak távlatilag is.

A válságra adott **németországi** válasz lényegében megtartotta a korábbi években létrehozott szakpolitikai intézményeket. A Keynes által ajánlott út felelt meg a válság hatásainak kezelésére: befektettek a munkahelyek megóvásába, az élénkülést segítő adózást alkalmaztak, beruháztak az infrastruktúrába és könnyítettek a háztartások közterhein a fogyasztás élénkítésére, mindez segítette a gazdasági ciklus fellendülését.

A koordinált német piacgazdaság munkaügyi szakpolitikájában változatlan törekvés a munkahelyek megőrzése, például rugalmas munkaidővel, atipikus foglalkoztatással, a képzettségi szint növelésével, javuló egészségi ellátással. A szociális ellátás gazdasági feltételei megvalósulhattak, főként az exportvezérelt gazdasági növekedés alapján. E szakpolitikai intézkedések terhelik a költségvetést, de nincs szándék a neoliberais szakpolitikai megközelítésekre. Az idézett válaszok szerint a korábbi jóléti társadalom bevált intézményrendszere megőrzésre, továbbfejlesztésre érdemes.

Bár a globális válság a három EU-tagállamra egyidejű és hasonló nyomást gyakorolt, a szakpolitikáik, a 2007 utáni gyors válaszaik többnyire megfelelnek a bevált társadalmi gyakorlatnak (highly path-dependent), és



2. ábra: A munkanélküliségi ráta (fent, százalék) és a kormányzati deficit (lent, százalék) országok szerint, 2005–2014

nem tapasztalható paradigmaváltás, mélyreható szerkezeti változás. A 2007 előtti német és svéd reformtervek közeledést mutattak a neoliberais megoldásokhoz, azonban a gazdasági válság éveiben sokat „puhultak” az eredeti szándékok, és elsőbbséget kapott a társadalmi egyeztetés, a gazdasági megszorításokat enyhítve. A szakértők idézett véleményei nem utalnak konvergenciára a válság utáni szociális, illetve munkaügyi szakpolitikában. A brit, a német és a svéd modellek – bár reformokkal, indokolt kiigazításokkal – továbbra is érvényesek maradhatnak.

TÁRGYSZAVAK: szociális védelem, gazdasági válság, Egyesült Királyság, Németország, Svédország

NÁDUDVARI ZOLTÁN

105/2017

A reáljövedelem és gazdasági növekedés Angliában, 1260–1850

Jane Humphries – Jacob Louis Weisdorf: Unreal Wages? Real Income and Economic Growth in England, 1260–1850

CEPR Discussion Paper, 2017. 11999. sz. 1–59. p.

URL: https://jacobweisdorf.files.wordpress.com/2012/04/unreal-wages_humphries-and-weisdorf_cepr-dp11999.pdf

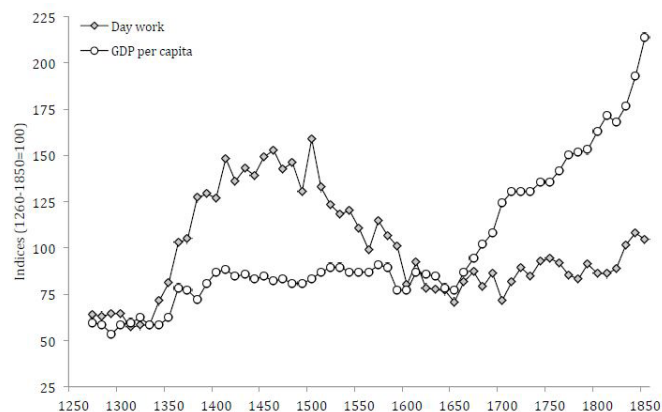
A gazdaság növekedésének angliai időszora eltérő tendenciájú az egy főre jutó bruttó hazai termék (GDP) indexeivel, mint a reáljövedelem korábban becsült hosszú indexsorozata. A szerzők a korabeli munkaviszonyok és megélhetési költségek megjelölt adatsorait elemzik, de számításai koncepciója eltér a forrásmunkák megközelítéseitől.

Az angliai reáljövedelem hosszú indexsorozatai a képzettség nélküli férfi fizikai foglalkozásúak részben pénzben, részben természetben kapott munkajövedelmére vonatkoznak. A hivatkozott korábbi statisztikai elemzések a napi munkajövedelem adataira alapozottak. (1. ábra)

Az új megközelítés lényege az éves szerződés szerinti jövedelem egy napra jutó értékének becslése. A munkajövedelem éves értéke az átlagos napi jövedelemből szorzással számítható. A becslések a korszaknak megfelelően legalább évi 250, legfeljebb évi 330 munkanappal számolnak.

Az elemzés középkori adatsora tartalmazza az ang-

liai pestisjárvány évtizedeit.¹ A becsült napi jövedelem növekvő tendenciájú a XIV. század közepétől a XVI. század elejéig, amikor a képzetlen munkás bére is növekvő tendenciájú az angliai járvány nagyarányú pusztításai következtében.



1. ábra: A napi bérrrel számított éves reáljövedelem és az egy főre jutó GDP indexe Angliában, 1260–1850 (1260–1850 = 100)

A szerzők igazolják a munkajövedelem korábbi történelmi adatsorainak mérési hibáit, mert például a középkori alkalmi foglalkozásúak éves munkamennyiségei sokfélék lehettek. Előfordultak például évi 165 napra számított alkalmi (mezőgazdasági) munkajövedelmek, de az ilyen kis munkamennyiségből származó jövedelem indexeinek általánosítása félrevezető. Ettől eltérő indexek vonatkoznak az éves szerződéssel foglalkoztattak jövedelmére, például az ipari szakmákban.

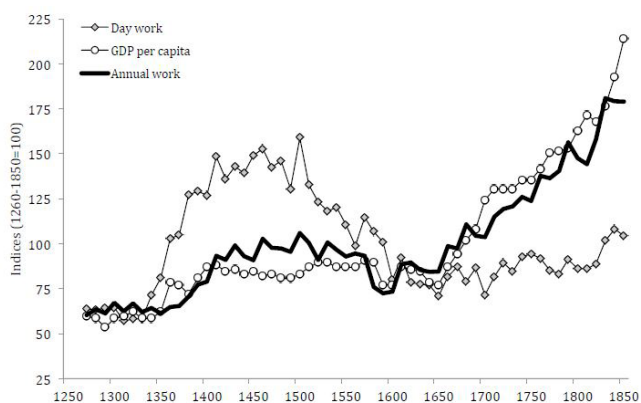
Az angliai tőkés üzemek bérmunkásainak éves munkamennyisége nagyobb, mint a középkori agrártermelés (szezonális) munkásaié. A jövedelem indexsorozatai egymástól eltérők Anglia fejlettebb és kevésbé fejlett országrészeiben,² valamint a munkaerő keresletének és kínálatának idővel erőteljesen változó szerkezete szerint.

Az éves munkamennyiségekkel számított reáljövedelem új indexsorozata (vastag vonallal) a szerzők új módszerével jobban követi az egy főre jutó angliai GDP növekedési tendenciáját, mint a korábbi elemzésekben közölt napi keresetek indexei. (2. ábra)

¹ A hajókon behurcolt járvány 1348 őszén érte el Londont, majd elterjedt Kelet-Angliában, Walesben és Írországból is. A pestis több hullámban ismételt pusztított, 1370-re a brit lakosság fele meghalt a járványok sorozatában. Forrás: http://www.bbc.co.uk/history/british/middle_ages/black_01.shtml.

² Az adatforrások alapján évtizedes átlagokkal végezték a becsléseket, és az új országos indexsorozatban a súlyok: Közép-Anglia 52, Dél-Anglia 34, Észak-Anglia 14%.

Trendváltás következett a gazdasági növekedésben. Már a XVII. századtól fokozatosan javultak az élet- és a munkakörülmények, nőtt a munkatermelékenység. A XIX. századtól új hajtóerőként az angliai ipari forradalom, a tőkefelhalmozás magyarázza a gazdaság gyors növekedését.



2. ábra: Az éves munkamennyiséggel, illetve a napi bérrel számított éves reáljövedelem és az egy főre jutó GDP indexe Angliában, 1260–1850 (1260–1850 = 100)

A megfigyelt képzettség nélküli férfiak reáljövedelme az egy főre jutó GDP növekedése ellenére alig nőtt, a **napi bérekkel** számítva mind nagyobb rész jutott a tőkejövedelmekre. Hasonló jelleggel alakult a korábbi megközelítéssel a munka és a tőke közötti jövedelem elosztása a francia, a holland, a német, az olasz és a spanyol gazdaságban is a XVII. századtól.

A munkajövedelem felülvizsgált, az **éves munkaszerződés** alapján számított indexsorozata az angliai reáljövedelmekkel (vastag vonallal) jól illeszkedik az egy főre jutó GDP alakulásához a XVIII. század végéig.

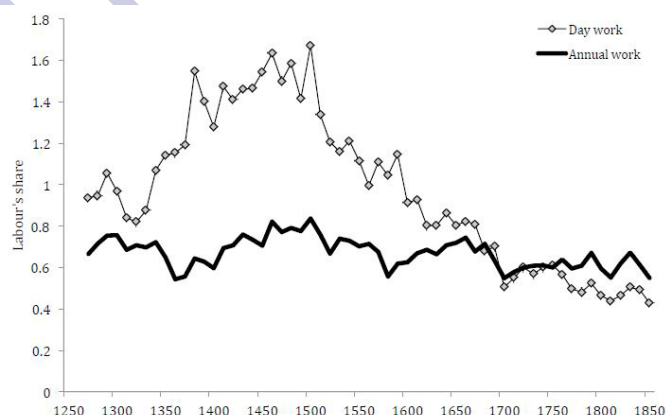
A korabeli fogyasztási kosár feljegyzett egységei elérhetők a megfigyelt foglalkozáscsoportok reáljövedelmének indexsorozataihoz. A munkajövedelem reálértékét a középkori fogyasztói kosár tételeivel, annak egy napra jutó tápértékével összefüggésben számították. A létfenntartás szükséglete például a táplálék, az ital, a ruházat, a világítás, a fűtés, a higiénia, valamint a tulajdonosnak fizetendő bérleti díj. A munkáltató – koronként változó arányban – természetben is fizetett munkabért, például a napszámban végzett munkáért járó terménnyel, élelmiszerral és itallal, iparcikkal, illetve szállásadással. Ezek értékaránya, összetétele koronként változott.

A felülvizsgált indexsorozat azzal is számolt a férfiak jövedelme kapcsán, hogy ez fedezte a család tel-

jes megélhetési költségét. A képzettség nélküli férfiak foglalkozására összesen mintegy hétezer adatsort vizsgáltak, ezek megoszlásában a segédmunkás³ (59,4), a mezőgazdasági cseléd (12,6), a házi szolgáló (9,1) és más vidéki munkás (8,5%) foglalkozások aránya a legnagyobb. A minta részei továbbá a nem képzett más munkások (7,8), a borbélyok (1,5), kertészek (0,8%) stb. is.

A reáljövedelem indexsorozata a XVII. század előtt azért haladta meg tartósan az egy főre jutó GDP alakulását a korábbi statisztikai elemzésekben, mert nagyobb lett a napi munkajövedelem az angliai járványok következtében. A munkaerő növekvő kínálatának hatását jelzi, hogy a XVI. századtól csökkenő tendenciájú a munkajövedelmek részesedése az egy főre jutó GDP értékében a napi jövedelmekkel számolva.

A munkajövedelmek aránya az egy főre jutó angliai GDP-ben szűk sávban ingadozott a felülvizsgált indexsorozat esetén. Ezt az új indexsorozatot vastag vonal jelöli a 3. ábrán.



3. ábra: Az éves munkamennyiséggel, illetve a napi bérrel számított éves reáljövedelem aránya az összes jövedelemben Angliában, 1260–1850 (egy főre jutó GDP = 100)

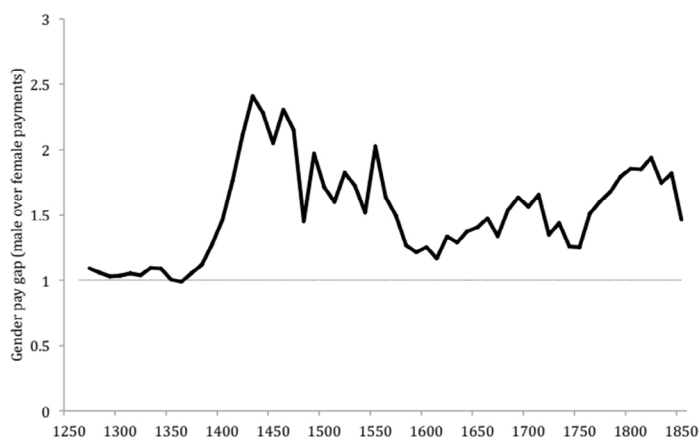
Az angliai munkajövedelmek mintegy 70%-a pénzjövedelem volt a XIX. század közepén, a korábbi századokban a természetbeni bér még sokkal nagyobb arányú volt a napi jövedelmi adatsorokban. A XV. században például a munkajövedelemnek csak a felét fizették pénzben.

A nem szakképzett angliai női munkaerő munkajövedelme kisebb, mint a férfiaké. Az eltérés ugrásszerűen nőtt, amikor az angliai járványok csökkentették a

³ A munkahelyük például kocsigyártó, cipész, patkoló kovács, tűzhelykészítő műhely volt.

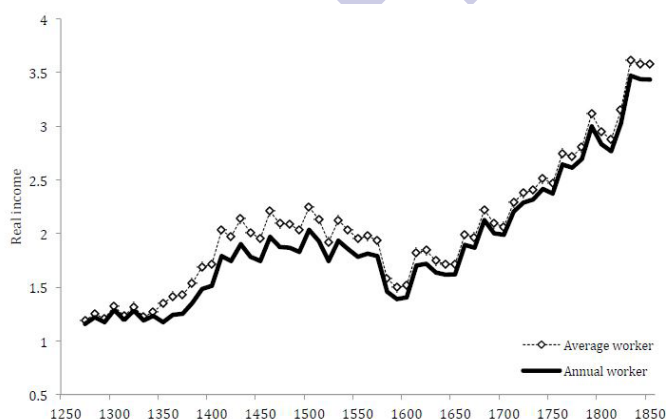
foglalkoztatható férfiak számát a XVI. század közepétől. (4. ábra)

A szerzők a foglalkozási és vagyoni rétegek szerint csoportosították a történelmi adatforrások idősorait a vizsgált hat évszázad indexsorozataihoz. Közlik a számításuk fontosabb adatsorozatjait, azok összefüggéseit és az érzékenységvizsgálatok eredményét.



4. ábra: A férfiak és a nők jövedelme közötti arány Angliában, 1260–1850 (a nők jövedelme = 1,0)

Az alkalmi foglalkoztatott jövedelme rendszerint nagyobb, mint az éves szerződéssel dolgozóké. Az alkalmi munkást kereső vállalta például a szállással, a szezonmunkás szállítással, a család tagjainak ellátásával kapcsolatos és egyéb eseti ráfordításokat is. A biztos munkahely előnyeit viszont beszámították a leszorított bérbe, a 8 óránál hosszabb napi munkaidőbe.



5. ábra: A nem szakképzett férfiak reáljövedelmének indexe a foglalkoztatás éves, illetve alkalmi jellege szerint Angliában, 1260–1850 (referenciaév = 1,0)

A szezonmunkás rendszerint kevesebb (koronként például csak évi 250) napot dolgozott a megélhetésért, mint aki éves szerződéssel helyhez kötött. A szezon szerint vándoroltak Anglia különböző országrészei között, az alkalmi kereslethez, az elérhető jövedelem nagyságához igazodva.

Az éves szerződéssel foglalkoztatottak (vastag vonallal), valamint az angliai nem képzett férfi alkalmi munkás átlagos reáljövedelme közel azonos tendenciával változott a vizsgált évszázadokban. Az összes kereset tartalmazza a pénzjövedelmeket, továbbá a természetbeni juttatásokat. (5. ábra)

TÁRGYSZAVAK: történelmi statisztika, reáljövedelem, létfenntartási kosár, egy főre jutó GDP, létfenntartási költség, Anglia, 1260–1850

NÁDUDVARI ZOLTÁN