

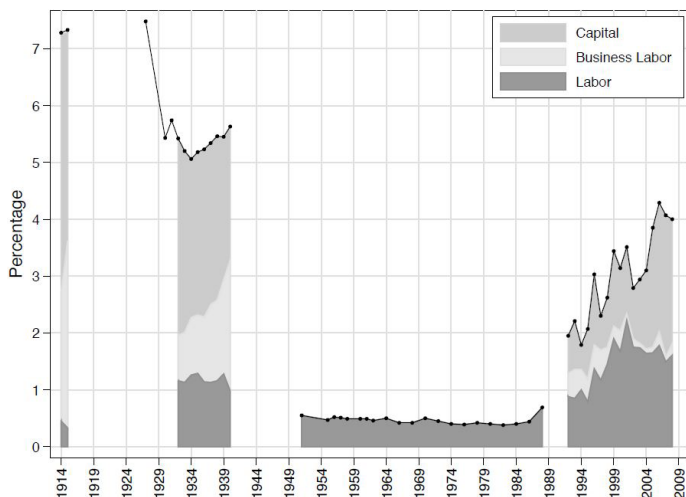
52/2018

A jövedelmi egyenlőtlenség alakulása, ösztönzői Magyarországon, 1914–2008

Dimitris Mavridis – Pálma Mosberger: Income Inequality and Incentives The Quasi-Natural Experiment of Hungary, 1914–2008

WID.world Working Paper Series, 2017. 17. sz. 1–113. p.
URL: http://wid.world/wp-content/uploads/2017/12/Mavridis_Mosberger_Hungary_2017.pdf

A tanulmány a nemzetközi kutatási projekt kiadványsorozatának (WID.world WORKING PAPER SERIES) a 17. kötete. A jövedelmi egyenlőtlenség Pareto-elvet kifejező mutatói, valamint módszertani alapjaik elérhetők a jövedelem- és a vagyonmegoszlás nemzetközi összehasonlításait rendszerező, 2017. decemberben megjelent kötetben.¹



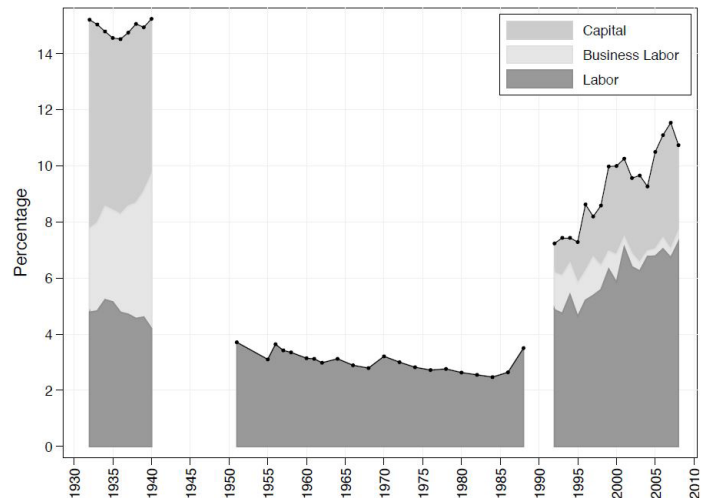
1. ábra: A jövedelmi rangsor legfelső 0,1%-a részesedésének alakulása jövedelemforrások szerint Magyarországon, 1914–2008, százalék* (háztartások összes jövedelme = 100)

*A munkajövedelem, a tőkejövedelem és a vegyes jövedelem statisztikai mérési módszerei és adatforrásai történeti koronként eltérők, a tanulmány ismerteti a közhiteles mutatók tartalmát. Az egy háztartásra, illetve egy személyre jutó jövedelem mutatói a tizenöt évesnél idősebb népességre vonatkoznak Magyarországon 1918 utáni területén, előbb korona, majd pengő és 1946-tól forint nemzeti valutában.

A magyarországi jövedelmi egyenlőtlenség konzisztens mutatósorozata a két háború közötti, (1920–1944), majd a szocialista tervgazdaságra (1945–1988) jellemző

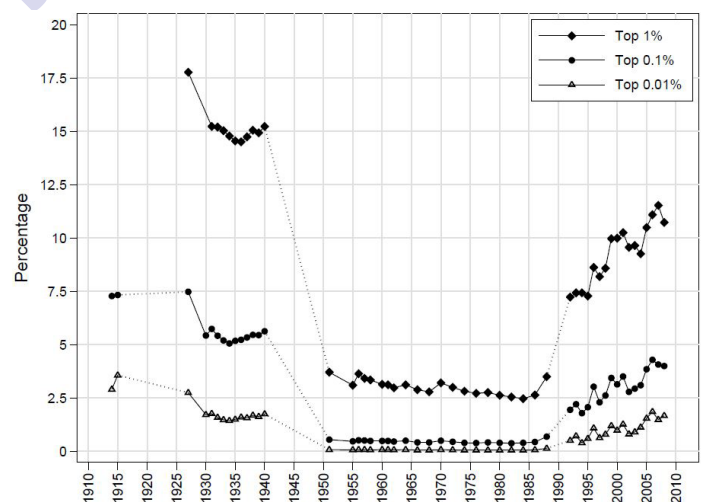
¹ Forrás: *World Inequality Report 2018*. World Inequality Lab, 2017. 300 p. Elérhető: <http://wir2018.wid.world/files/download/wir2018-full-report-english.pdf>.

politikai, gazdasági viszonyok hatására egészen más tendenciát követ, mint 1990 után, a piacgazdaságra áttérve. (1. ábra, 2. ábra)



2. ábra: A jövedelmi rangsor legfelső 1%-a részesedésének alakulása jövedelemforrások szerint Magyarországon, 1932–2008, százalék* (háztartások összes jövedelme = 100)

*A munkajövedelem, a tőkejövedelem és a vegyes jövedelem statisztikai mérési módszerei és adatforrásai történeti koronként eltérők, a tanulmány ismerteti a közhiteles mutatók tartalmát. Az egy háztartásra, illetve egy személyre jutó jövedelem mutatói a tizenöt évesnél idősebb népességre vonatkoznak pengő és 1946-tól forint nemzeti valutában.



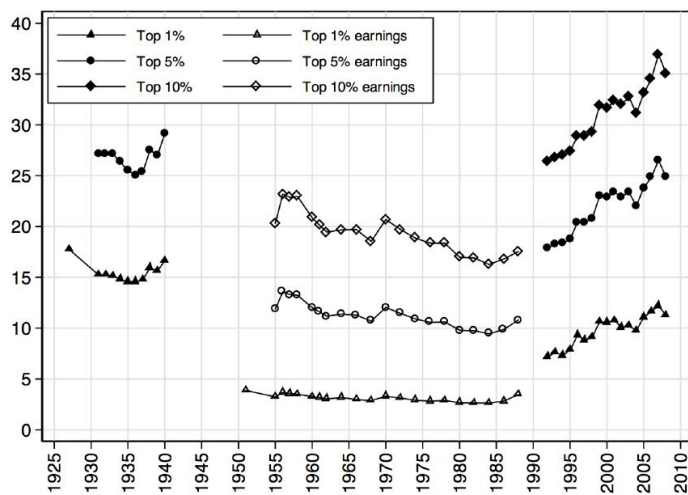
3. ábra: A jövedelmi rangsor legfelső 0,01, 0,1 és 1%-a részesedésének alakulása Magyarországon, 1914–2008, százalék* (háztartások összes jövedelme = 100)

*A jövedelem statisztikai mérési módszerei és adatforrásai történeti koronként eltérők, a tanulmány ismerteti a közhiteles mutatók tartalmát. Az 1914 és 1940 közötti időszakban a tőkejövedelmek nélkül és adózás előtt, az 1992-től 2008-ig terjedő időszakban a tőkejövedelmekkel, adózás előtt, 1951 és 1988 között az állami szektor munkajövedelmei.

A közép-kelet-európai térség történeti statisztikai mutatói igazolják a jövedelmi egyenlőtlenség fő haj-

tőerőit, azok túlmutatnak a fejlett piacgazdaságú országokra alkalmazott gazdasági modellek szokásos magyarázó tényezőin. Bár itt is lényeges magyarázó tényezők például a vagyoni és tőkeviszonyok, a termelési háttér és az ágazati szerkezet korszakos változásai, a munkaerő összetétele képzettség szerint, továbbá a kormányzati újraelosztás, de azok ugrásszerűen változtak a történeti korszakok új intézményrendszere hatására 1920, 1945, illetve 1990 után. (3. ábra)

A szakadós grafikon jelzi az ugrásszerű változásokat, amikor az ország területe és népessége csökkent a Monarchia széthullása után. A bankcsődsorozat, a hiperinfláció stb. új gazdasági feltételeket teremtett 1929 után. A XX. század első évtizedeiben a jövedelmek több mint 15%-a jutott a rangsor legfelső 1%-ának (Top 1%), a világgazdasági válságot követő másfél évtizedben a legfelső 0,1% részesedése az összes jövedelemben a korábbi 7,5%-ról 5%-ra esett Magyarországon.¹



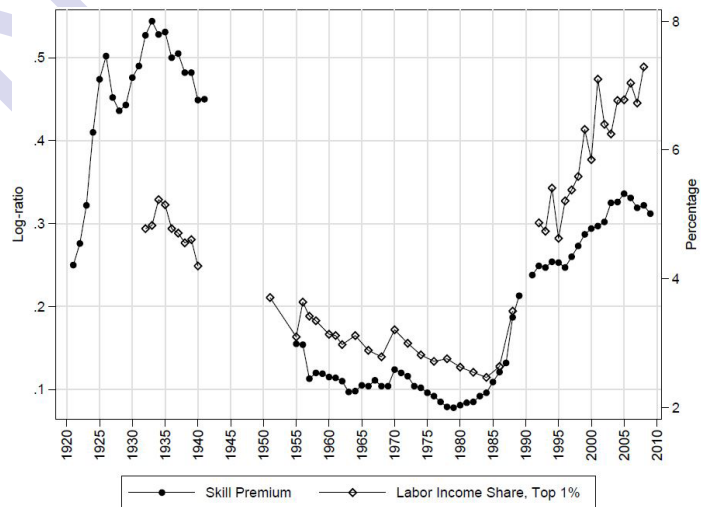
4. ábra: A jövedelmi rangsor legfelső 1, 5 és 10%-a részesedésének alakulása Magyarországon, 1927–2008, százalék* (háztartások összes jövedelme = 100)

*A jövedelem statisztikai mérési módszerei és adatforrásai történeti koronként eltérők, a tanulmány ismerteti a közhiteles mutatók tartalmát. Az 1927 és 1940 közötti időszakban a tőkejövedelmek nélkül és adózás előtt, az 1992-től 2008-ig terjedő időszakban a tőkejövedelmekkel, adózás előtt, 1951 és 1988 között az állami szektor munkajövedelmei.

¹ A jövedelmi és vagyoni egyenlőtlenség statisztikai mutatóinak eloszlása közelíthető a *Pareto-elv*nek megfelelő 80-20 szabály összefüggéseivel. Eszerint általában a következmények mintegy 80%-a az okok mindössze 20%-ára vezethető vissza. A szabály háttérben levő lognormális eloszlás szerint megállapítható a jövedelem és vagyon tényezőinek összefüggése, ahol a sok összetevő között nincs domináns, továbbá meghatározható egy alsó határ az átlagos értéktől mintegy két szórás távolságra és annál (például nullánál) kisebb nem fordulhat elő, esetünkben például nincs negatív jövedelem vagy vagyon. A felső határ végtelenül nagy is lehet.

Rendszerszintű változást hozott a tervgazdaság az ötvenes évektől, majd a piacgazdaságra való áttérés a kilencvenes évektől. Az intézményi háttér 1945-től úgy változott, hogy a magántulajdonú eszközök döntő részét államosították, a mezőgazdasági üzemek állami, illetve szövetkezeti tulajdonként működtek, és felszámolták a magyarországi tőkepiacot. A korabeli állami, szövetkezeti bérlőpolitika hatására csökkent a jövedelmi egyenlőtlenség, megnőtt a rangsor alsó 90%-ának részesedése. (4. ábra)

A jövedelmi egyenlőtlenség viszonylag alacsonyan tartott szintje főként a kötött központi bérszabályozás, az állami döntésre alapozott eszközfelhalmozás, a megtermelt javak és a működési eredmény tervekkel szabályozott elosztásának eredménye. A szocialista tervgazdaság jövedelempolitikája mellőzte a szabadpiaci mechanizmusokat, ideológiai okokból is. Az új gazdasági mechanizmus (1968) előtt a magyarországi vállalatok foglalkoztatottjai nem voltak érdekeltek a nyereség alakulásában. A termelékenység és a keresetek képzettségi szinttől függő többlete (skill premium) csak 1990-től növelhette erőteljesebben a jövedelmi egyenlőtlenségeket. (5. ábra)



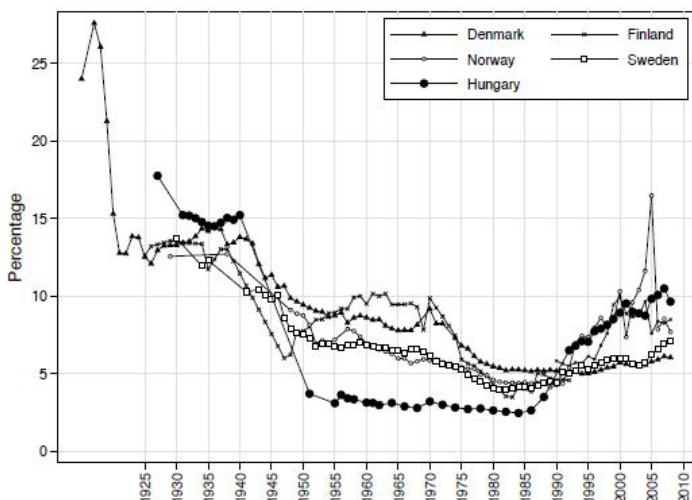
5. ábra: A jövedelmi rangsor legfelső 1%-a részesedésének (logaritmus, bal oldali skála) és a kereset képzettségtől függő részének (százalék, jobb oldali skála) alakulása Magyarországon, 1920–2008, százalék*

*A nem fizikai foglalkozásúak többlet munkajövedelme a fizikai foglalkozásúak keresetéhez mérten.

A legfelső 1% jövedelmének részesedése sokkal kisebb a szocialista tervgazdaság évtizedeiben, mint az észak-európai piacgazdaságokban, majd a kilencvenes évektől gyorsan nőtt.² (6. ábra)

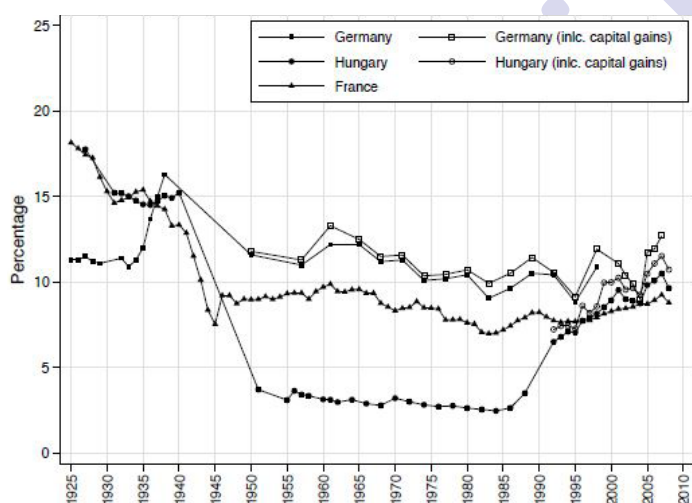
² A szerzők a jövedelem árindexeit az 1914 és 2008. közötti évekre a megélhetési költségek közhiteles mutatósorozata (*cost-of-living index*) alapján számították.

A jövedelmi egyenlőtlenségek a francia és a német piacgazdaságban is sokkal nagyobbak, mint Magyarországon a szocialista tervgazdaság évtizedeiben. (7. ábra)



6. ábra: A jövedelmi rangsor legfelső 1%-a részesedésének alakulása országok szerint, 1925–2008, százalék* (háztartások összes jövedelme = 100)

*A dán, a finn, a norvég és a svéd jövedelmi rangsor legfelső 1%-ának részesedése a WID.world internetes adatbázis mutatóival, a magyarországi jövedelem egyenlőtlenségi mutatói a tanulmány három történelmi korszakára.



7. ábra: A jövedelmi rangsor legfelső 1%-a részesedésének alakulása országok szerint, 1925–2008, százalék* (háztartások összes jövedelme = 100)

*A németországi és franciaországi jövedelmi rangsor legfelső 1%-ának részesedése a WID.world internetes adatbázis mutatóival, a tőkehozamokkal, illetve azok nélkül. A magyarországi jövedelem egyenlőtlenségi mutatói a tanulmány három történelmi korszakára vonatkoznak.

A jövedelmi egyenlőtlenség grafikonja Európa országai általában U alakú, bár a magyarországi top 1% térvesztése sokkal nagyobb volt az ötvenes évektől, mint a piacgazdaságokban. A piacgazdaságokban a háztartások összes jövedelmében a tőkejövedelem

kiegészíti a munkajövedelmeket, illetve a társadalmi ellátásokat. Magyarországon 1990-től növekvő tendenciájú a tőkejövedelmek részesedése. (8. ábra)



8. ábra: A jövedelmi rangsor legfelső 0,1%-a jövedelmének szerkezete Magyarországon, 1992–2008, százalék* (összes jövedelem = 100)

*A jövedelem forrásai: munkajövedelem, vállalkozási és munkajövedelem, egyéb tőkejövedelem, osztalék, pénzügyi befektetés realizált jövedelme, reáltőke realizált jövedelme. A bruttó munkajövedelem nem tartalmazza az alkalmazásban állók után a munkaadó által fizetett társadalombiztosítási hozzájárulást (employers' payroll taxes).

A piacgazdaság viszonyai között a magántulajdonú termelőtőke realizált nyeresége, valamint az osztalék aránya csökkent a recesszió éveiben, viszont megnőtt a pénzügyi befektetések hozamainak részesedése 2002 után, a fellendülő tőkepiaci folyamatok hatására.

TÁRGYSZAVAK: jövedelmi egyenlőtlenség, történelmi korszakok, munkajövedelem, tőkejövedelem, tőkepiac, tervgazdaság, Magyarország, 1914–2008

NÁDUDVARI ZOLTÁN

53/2018

Kína gazdasági növekedése – az Európai Unió számára kihívás és lehetőség

Thomas Christiansen – Richard Maher: The rise of China—challenges and opportunities for the European Union

Asia Europe Journal, 2017. 2. sz. 121–131. p.

DOI: [10.1007/s10308-017-0469-2](https://doi.org/10.1007/s10308-017-0469-2)

A kínai gazdaság növekedése az utóbbi évtizedekben lényegesen gyorsabb volt, mint a fejlett országoké. Kína aktív szerepet vállal a globális együttműködésben,

mind kétoldalú, mind sokoldalú kereskedelmi, beruházási és más stratégiai megállapodásokra alapozva. Az Európai Unió fejlődési kilátásai szervesen kapcsolódnak Kína, az Amerikai Egyesült Államok és Oroszország komplex viszonyaihoz, amelyek lényeges külső bizonytalansági tényezők.

Mélyebb elemzésekre van igény az Európai Unió és Kína közötti kapcsolatok távlatait, kockázatait, várható hatásait, ezen belül az európai gazdaság lehetséges fejlődési pályáit illetően. Az Európai Unió és Kína közötti kereskedelem 2016. évi összes értéke 514 milliárd EUR (2006-ban csak 260 milliárd). Kína mind korszerűbb technológiákat alkalmaz, növeli termékei hozzáadott értékét, ezzel az Európai Unió versenytársaként lép fel a nemzetközi piacokon. Csökkenő tendenciájú az olcsó munkaerővel termelt, közepes vagy alacsonyabb színvonalú (dumping goods) kínai exportcikkek aránya.

A kínai beruházások áramlása az Európai Unióba ugyancsak dinamikusan nőtt az utóbbi évtizedben, a 2015. évi beruházás értéke az Európai Unió 28 tagállamában mintegy 37%-kal haladta meg az előző évit. Kína európai beruházásainak meghatározó részét a kormányzati szektor vállalatai valósítják meg. Az Amerikai Egyesült Államok európai beruházásainak értéke 2005 és 2016 között mintegy 134 milliárd USD, a kínai befektetések összes értéke a térségben több mint kétszáz milliárd USD. A 2009-ben, a gazdasági válságra válaszként kezdődött erőteljes beruházási törekvés eredményeként a kínaiak külföldi befektetései összes értéke 2015-ben mintegy 6400 milliárd USD, és becslések szerint ez elérheti a 20 000 milliárd USD-t 2020-ig.

A kínaiak európai befektetései korábban főként az infrastruktúra létesítményeiben valósultak meg, például kikötők, repülőterek, energetikai és távközlési eszközök beruházásaiban, továbbá értékes ingatlanokban. Újabban mind nagyobb a csúcstechnika európai beruházásainak részesedése, például a robottechnika, az elektronika, a vegyipar termelő egységeiben. Ezek a befektetések elősegítik az európai fejlett technológiai ismeretek átvételét a kínai gazdaság gyors modernizálásához. A napelemek világtermelésében például Kína előretört, és kiszorítja a piacról az európai versenytársait is.

A kínai állam – a hagyományos banki finanszírozási keretek mellett – alternatív pénzügyi stratégiát is alkalmaz, például az „egy övezet – egy út” (One Belt, One Road – OBOR) kezdeményezés globális befektetéseihez. Az OBOR kezdeményezés az egyes európai országok sajátos fejlesztési céljaihoz igazodó finanszí-

rozási kereteket ajánl. A nemzeti projektek hatására lazul a koordinált európai fellépés. A kínai kormányzat stratégiai befektetéseiről és kereskedelmi feltételeiről előkészítendő kétoldalú megállapodások ugyanis a tizenhat európai nemzeti hatósággal jönnek létre.

Az európai fejlesztési kezdeményezés összefügg Kína haditechnikai költségvetésével is, amelynek előirányzata 2006 és 2015 között átlagosan évi 9,5%-kal nőtt, és 2015-ben legalább 145 milliárd USD az értéke. Mértékadó becslések szerint a honvédelmi költségvetés jelenlegi éves előirányzata Kínában mintegy 215 milliárd USD, az infrastruktúra és a tengerészet, illetve a légi szállítás kettős rendeltetésű korszerű eszközeivel együtt.

TÁRGYSZAVAK: stratégia szövetség, geopolitikai tényezők, Európai Unió, Kína

NÁDUDVARI ZOLTÁN

54/2018

Kína és Közép-Kelet-Európa tizenhat országának stratégiája az „egy övezet-egy út” kezdeményezésben

Anastas Vangel: China's Engagement with the Sixteen Countries of Central, East and Southeast Europe under the Belt and Road Initiative

China & World Economy, 2017. 5. sz. 101–124. p.

DOI: [10.1111/cwe.12216](https://doi.org/10.1111/cwe.12216)

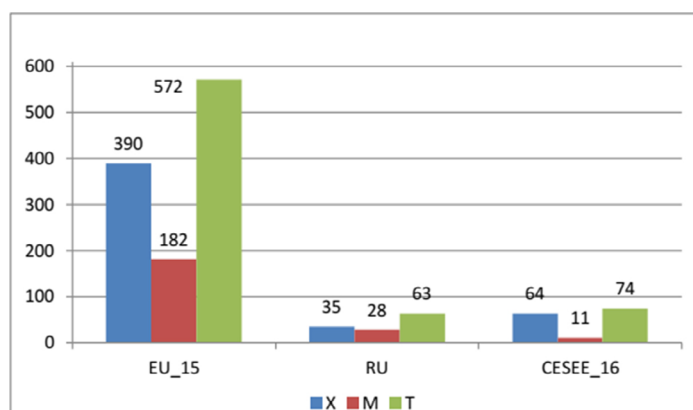
A kínai export és beruházás növekvő értékű Európa középső, keleti és délkeleti térsége (Central, East and Southeast Europe – CESEE) tizenhat országában.¹ A lengyel export és import csaknem egyharmada a CESEE-térség országaival folytatott kínai kereskedelem 2015. évi értékének, a cseh gazdaság részesedése 27,5, a szlováké 10,8, a magyaré közel 10%. Kína az Európai Unióval és az Oroszországgal, valamint a CESEE-országokkal folytatott kétoldalú kereskedelemben ugyancsak nagy kiviteli többletet ér el. (1. ábra)

A cikk táblázata tartalmazza a CESEE-térség és Kína közötti export- és importforgalom értékadatait az 1995 és 2015 közötti időszak éveire. A táblázat országok szerint közli a kínai export és import áruszerkezetét a legnagyobb részesedésű csoportok százalékos részesedésével. A Magyarországra szállított 2014. évi kínai exportban például az elektronikai termékek és gépek

¹ A térség tizenhat országa: Albánia, Bosznia-Hercegovina, Bulgária, Horvátország, Cseh Köztársaság, Észtország, Magyarország, Lettország, Litvánia, Macedónia, Montenegró, Lengyelország, Románia, Szerbia, Szlovénia és Szlovákia.

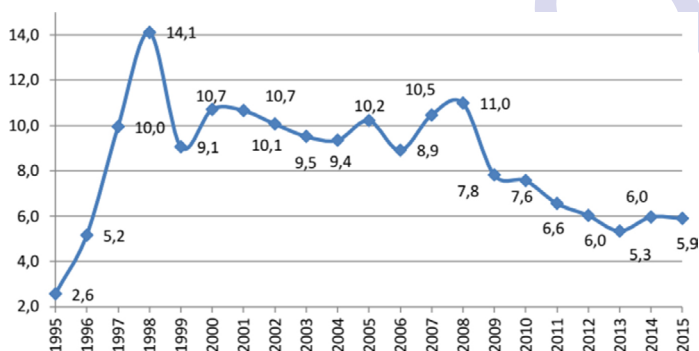
aránya mintegy 83%, a magyar áruk kínai importjában 52%, a járműipar termékei mintegy 21%.

Kína exporttöbbletei tartósan nagyok, gyorsabban nőtt a kivitel a CESEE-térség tizenhat országába 1998-ig, mint az onnan származó import. A kínai export mintegy hatszorosa a CESEE-térség országaiból Kínába szállított áruk 2015. évi összes értékének, bár ez az arány csökkenő tendenciájú az ezredforduló óta. (2. ábra)



1. ábra: Kína exportja, importja és összes áruforgalma térségek* szerint, 2015, milliárd USD

*A kínai áruk exportja (X) és importja (M) az Európai Unió tizenöt tagállamában, Oroszországban (RU), és a CESEE-térségben. A teljes kétoldalú áruforgalom jele: T.

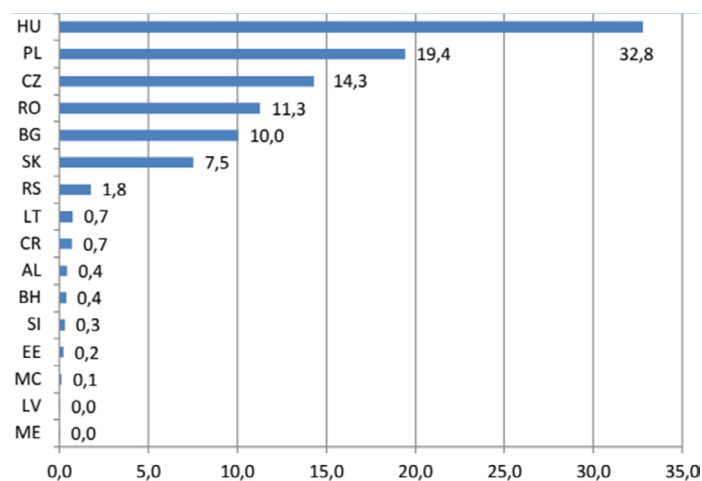


2. ábra: Kína exportjának aránya a CESEE-térség országaiból származó import értékében, 1995–2015, index (kínai import = 1,00) Az ábrát a referált írásban szereplő adatok alapján a recenzens készítette.

Az Európai Unió 28 tagállama Kína legnagyobb kereskedelmi partnere, és Kína az Európai Unió szempontjából a második. A szerző kiemeli az Európai Unió közép- és kelet-európai tagállamaival fejleszthető gazdasági és politikai kapcsolatokat hajtóerőit, a Kína és a CESEE-térség közötti „új selyemút” (Belt and Road Initiative – BRI) kezdeményezés stratégiai jelentőségét.

Az „egy övezet, egy út” (One Belt, One Road – OBOR) program kínai pénzalapjai elősegíthetik az infrastruktúra fejlesztéseit a CESEE-térségben. A kínai beruhá-

zások 2014. évi értékében Magyarország (HU) aránya a legnagyobb, megelőzve a lengyel (PL), a cseh (CZ), a román (RO), a bolgár (BG) és a szlovák (SK) gazdaság részesedését. (3. ábra)



3. ábra: Kína beruházásai értékének megoszlása a célszörzörök szerint, 2014, százalék (CESEE összesen = 100,0) Az ábrát a referált írásban szereplő adatok alapján a recenzens készítette.

Nem egységes az elérhető beruházási adatsörök tartalma, többféle szakpolitikát, pénzügyi alapot sorolnak ide. A „beruházás” fogalmába sorolják például a kínai állam külföldi befektetéseit, a kínai vállalatok tőke kivitelét, a kínai pénzalapok és pénzintézetek befektetéseit, hiteleit stb. a térség országaiban.

A szerző bemutatja az új selyemút kezdeményezés már létrejött, továbbá előkészítési szakaszban levő nemzetközi intézményeit a CESEE-térség országaiban. Ukrajna is érintett a magas szintű egyeztetésekben, mint potenciális partner. Az Európai Unió intézményei, valamint Ausztria, Belarusz, Görögország kormánya megfigyelőként vesznek részt az együttműködési (BRI) programok kialakításában.

A kínai beruházások állományának 2014. évi értékében Magyarország részesedése (556 millió USD) a legnagyobb, megelőzve a lengyel (PL), a cseh (CZ), a román (RO), a bolgár (BG) és a szlovák (SK) gazdaság részesedését. (4. ábra)

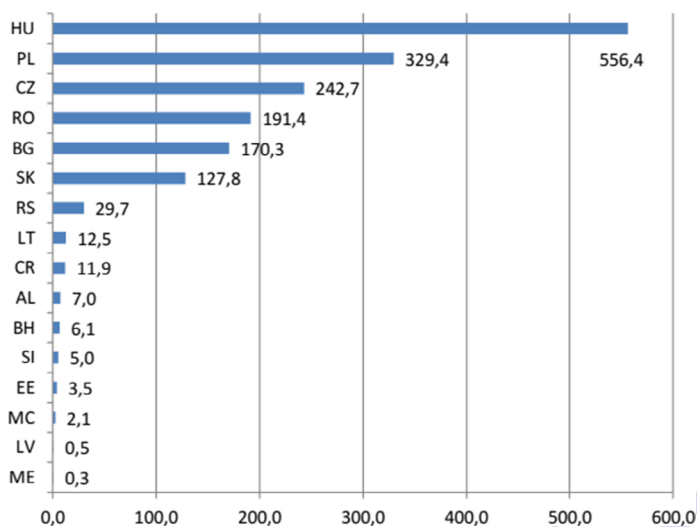
Az új selyemút projekt (New Silk Roads project) lényeges része a tengeri és a szárazföldi szállítási útvonalak fejlesztése. Keretszerződés jött létre a térség vámhatóságainak együttműködésére (Framework Agreement on Cooperation in Facilitating Custom Clearance Among the Chinese, Hungarian, Serbian and Macedonian Customs).

A szerző utal a CESEE-térség érintett országaira a vizsgált fontosabb projektek szerint, kiemelve, hogy a befektetések a kínai állam stratégiai döntését igénylik.

Az egyik projektcsoporthoz a térség szállítási infrastruktúráját fejleszti Kína támogatásával.

Egy másik projektcsoporthoz az energetikai fejlesztéseket tartalmazza kínai együttműködéssel.

A kínai állami és magánvállalatok zöldmezős beruházásai valósulnak meg Magyarországon (például Huawei), Szerbiában (acélipar), a Cseh Köztársaságban (légi szállítás). Kína a cégvásárlások, beruházások nagy részét a Hong Kong székhelyű partnerei közvetítésével valósítja meg.



4. ábra: Kína beruházásainak állománya a CESEE-országok szerint, 2014, millió USD

Az ábrát a referált írásban szereplő adatok alapján a recenzens készítette.

TÁRGYSZAVAK: globális áruforgalom, egy övezet, egy új kezdeményezés (OBOR, BRI), kelet-európai térség, Kína, 1995–2015

NÁDUDVARI ZOLTÁN

55/2018

Az immateriális eszközök sorozatos beruházása

Anna Thum-Thysen – Peter Voigt – Benat Bilbao-Osorio – Christoph Maier – Diana Ognyanova: Unlocking Investment in Intangible Assets

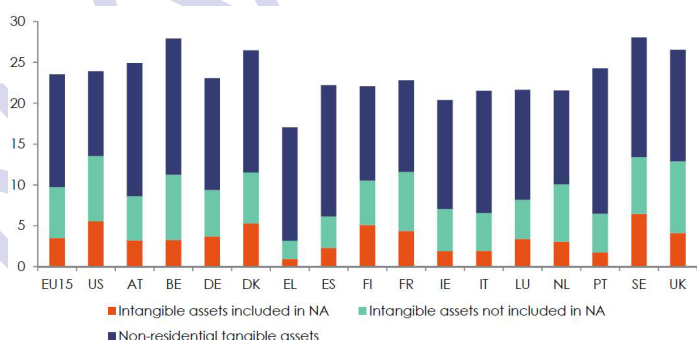
Luxembourg, 2017, Publications Office of the European Union. 1–60. p.

DOI: [10.2765/71516](https://doi.org/10.2765/71516)

Az immateriális eszköz fogalma a szellemi tulajdonként létrehozott alkotásokat tartalmazza. A nemzeti számlák (SNA 2008, illetve ESA 2010) nemzetgazdasági beruházásként számolják el az ilyen eszközök felhalmozását. Ezek mellett vannak gyorsabban megtérülő szellemi termékek is, azokat az állóeszközök felhalmozása

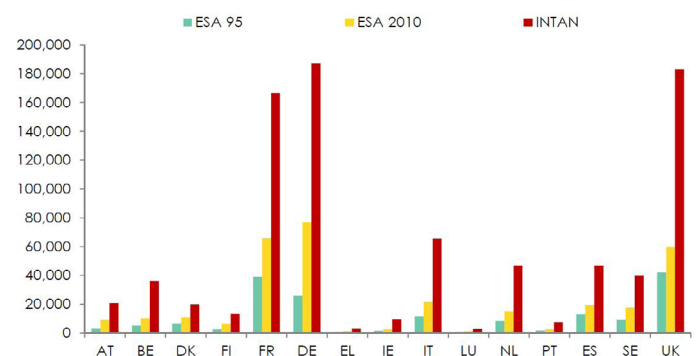
(gross fixed capital formation – GFCF) nem tartalmazza. (1. ábra)

A bruttó állóeszköz-felhalmozás (GFCF) az ESA 2010 szerint tartalmazza a számítástechnika immateriális eszközeit (például szoftver, adatbázis), a kutatás-fejlesztés (K+F), a földtani kutatás és a szerzői és más szellemi alkotások, az innováció befektetéseit. Egyszeri ráfordítást igényelnek a vállalat egyéb immateriális eszközei is, bár a nemzeti számlákon kívül (non-NA-intangibles), például a pénzügyi szolgáltatás, a műszaki terv új szellemi termékének beszerzése, vagy a piac-kutatás és marketing, a márkavédelem immateriális eszközei, a szakmai képzés, a vezetési, szervezési, egyéb üzleti tanácsadás. A francia (FR), német (DE) és brit (UK) pénzügyi vállalatok immateriális eszközeinek beszerzése viszonylag nagyarányú, a szélesebb (INTAN) kategóriába tartozó egyszeri ráfordításokkal együtt. (2. ábra)



1. ábra: A nem lakás beruházások összetétele a vállalati szektorban kategóriák és országok* szerint, 1995–2013, százalék (bruttó hozzáadott érték = 100)

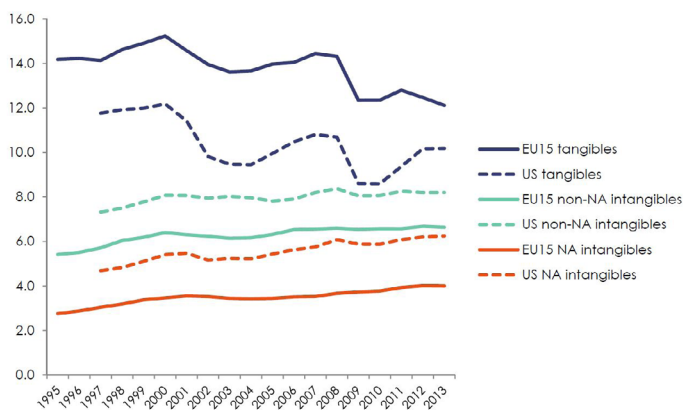
*A nemzeti számlák (NA) szerinti és azon kívüli immateriális eszközök, valamint a nem lakás tárgyi eszközök bruttó felhalmozásának (GFCF) átlagos rátája az Amerikai Egyesült Államokban és az EU-15 tagállamaiban.



2. ábra: A vállalatok szélesen értelmezett immateriális eszközei (INTAN) és a nemzeti számlák eszközfelhalmozásában elszámolt immateriális eszközök értéke országok* szerint, 2013, millió EUR

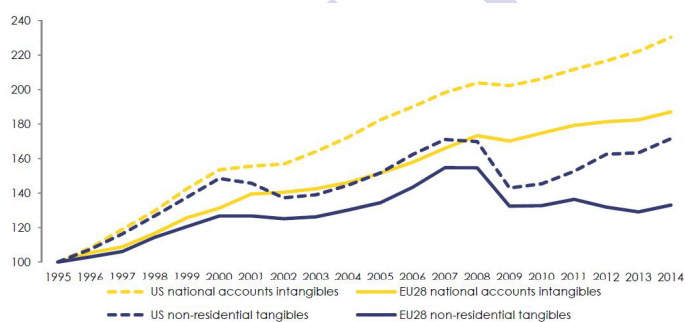
*A nemzeti számlák (ESA 95 és ESA 2010) szerinti (GFCF) és az összes immateriális eszköz (INTAN) felhalmozásának éves értéke az EU-15 tagállamai vállalati szektorában.

Az EU-15 és az Amerikai Egyesült Államok tárgyi és immateriális eszköz vonatkozásában megvalósított beruházásainak időszora igazolja, hogy a nemzeti számlák (NA) eszközfelhalmozásához nem tartozó kategóriák nagyobb értékűek, mint az ESA (SNA) szerint elszámolt immateriális eszközök. (3. ábra)



3. ábra: A vállalati beruházás alakulása kategóriák és térségek* szerint, 1995–2013, százalék (bruttó hozzáadott érték = 100)
*A tárgyi eszközök és a nemzeti számlák (NA) szerinti immateriális eszközök felhalmozása, valamint a vállalat egyszeri ráfordításaként elszámolt egyéb immateriális eszköz értéke az Amerikai Egyesült Államokban és az EU-15 átlagában.

A tárgyeszköz-beruházás rátája a válság időszakában visszaesett, azonban az említett kétféle immateriális eszközé mindkét térségben emelkedő tendenciájú maradt. Ezek az eszközök együtt alapozzák meg a versenyképes, tudásalapú gazdaságot (knowledge-based capital).



4. ábra: A vállalati beruházás alakulása eszközkategóriák és térségek* szerint, 1995–2013, százalék (bruttó hozzáadott érték = 100)
*A tárgyi eszközök és a nemzeti számlák (NA) szerinti immateriális eszközök felhalmozása, valamint a vállalat egyszeri ráfordításaként elszámolt egyéb immateriális eszköz értéke az Amerikai Egyesült Államokban és az EU-28 átlagában.

A szerzők kifejtik az immateriális eszközök fontosabb gazdasági jellemzőit, például hatásukat a piaci versenyre, a befektetések megtérülésére, a termelékenység növelésére stb. Az immateriális eszközök

részesevé az EU-28 tagállamainak összes 2014. évi nem lakás célú beruházásában mintegy 25%, a szellemi tulajdonként létrehozott termékek aránya a GDP közel 4%-a. A kutatás-fejlesztés (K+F) eredményei az immateriális eszközök vállalati beruházásának mintegy 50%-át képviselik.

Az Amerikai Egyesült Államokban a nem lakás célú beruházás mintegy 31%-a a szellemi termék, és ezek értéke a GDP 5%-a. A tárgyi és az immateriális eszközökre fordított beruházások a 4. ábra szerint alakultak az Egyesült Államokban és az EU-28 térségben.

Meghatározták az immateriális eszközök állomány-növekedésének egységére számított ágazati és nemzeti rugalmassági együtthatókat, például a bruttó kibocsátás, a termelés tényezőinek változásaira gyűjtött közhiteles adatok alapján. A regressziós elemzés igazolja, hogy az immateriális eszközök növekvő állománya elősegíti a vállalat értékesítési árbevételének, valamint a termelés hatékonyságának növelését.

Az immateriális javak beruházása összefügg továbbá a teljes tényezőtermelékenység (total factor productivity – TFP) változásával mind a nemzetgazdaság, mind a technológiai kategóriák, mind az egyes vállalatok szintjén. A számított (makro-, mezo- és mikroszintű) rugalmassági együtthatók széles sávban alakulnak a szellemi termék jellege, valamint a felhasználás ágazati és nemzeti feltételei szerint.

A feldolgozóipari kutatás-fejlesztés (K+F) többnyire saját szellemi terméket hoz létre, például a termék, a technológia, az alkalmazástechnika stb. új ismereteivel. A pénzügyi és más szolgáltató vállalatok viszont nagyobb részben idegen forrásokból szerzik be az immateriális eszközöket, rendelik a marketinget, a hatékonyságot növelő tanácsadást stb.

A nemzeti számla elszámolásaiba nem tartozó immateriális eszközök beruházásának erősebb a pozitív hatása a hatékonyságra, teljesítményre, mint azoké, amelyek az állóeszköz-felhalmozás részei az ESA 2010 szerint. Az egyes nemzetgazdaságok saját előállítású immateriális eszközei kiegészülnek nem rezidensek szellemi termékeivel. A világháló útján forgalmazott immateriális eszközök felhalmozásának, illetve származási helyének konzisztens elszámolása módszertani fejlesztéseket igényel.

Az immateriális eszközök globális állománya gyors ütemben nő. A szerzők kifejtik e folyamat fontosabb hajtóerőit, a feltételezett hatásait ágazatok, technológiai szintek és más ismérvek szerint. Ilyen hajtóerő például a nemzeti és az uniós szabályozás, a finanszírozás, az ismeretek rendelkezésre állása humántőkeként.

A szakpolitikák közvetlen és közvetett ösztönzői elősegíthetik az immateriális eszközök terjedését. Alkalmazható ösztönző például az adózás kedvezménye, az innovációt segítő nemzeti informatikai, kommunikációs fejlesztés stb. A szakpolitika mérsékelhet fennálló intézményi, szabályozási, gazdasági ösztönzési, képzett-ségi, az infrastruktúrától függő stb. akadályokat.

A szerzők szakpolitika ajánlásai a következők:

- Fejlesztéseket igényel a kreatív gazdasági tevékenységek statisztikai mérése, összehangolt módszertani háttérrel. Ezzel bővíthetők a szakpolitika ismeretei, elemzési keretei mind a kutatás-fejlesztésre, az informatikai háttérre, mind a nemzeti számlához nem tartozó immateriális javak beruházásaira, alkalmazására vonatkozóan.
- A piacra és a szellemi tulajdonra (intellectual property rights – IPR) vonatkozó szabályozás rugalmasabbá tételével mérsékelhetők az immateriális eszközök beruházásának akadályai.
- A magánvállalatok innovációit segítő finanszírozás és rendszerszemléletű monitorozás, valamint a kockázati tőke alapok (Venture Capital Funds) révén ösztönözhető az immateriális eszközök terjedése, a tudásalapú vállalati tőke és a humántőke felhalmozása.

TÁRGYSZAVAK: immateriális eszköz, beruházás, módszer, innováció, termelékenység, tudásalapú gazdaság, Európai Unió

NÁDUDVARI ZOLTÁN

56/2018

A szociálpolitika jelzőszámainak alakulása az Európai Unió tagállamaiban

Developments in social indicators

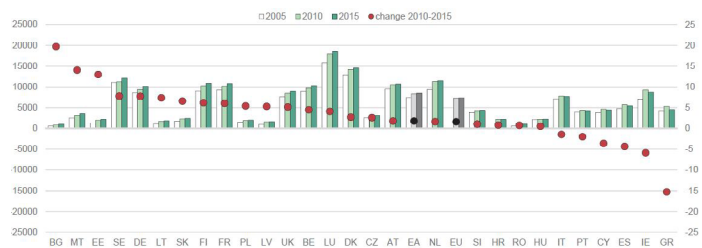
Benchmarking Working Europe. Brussels, 2018, The European Trade Union Institute. 37–52. p.

URL: <https://www.etui.org/Publications2/Books/Benchmarking-Working-Europe-2018>

A munka világa szoros kapcsolatban van a szociálpolitika intézményeivel, a nemzeti támogatási célokkal,¹ a rászorultság feltételeivel, a jogosultság minősítésével. A globális gazdasági válság az Európai Unió tagállamai

¹ Forrás: *A szociális jogok európai pillérének 20 alapelve.* Elérhető: https://ec.europa.eu/commission/priorities/deeper-and-fairer-economic-and-monetary-union/european-pillar-social-rights/european-pillar-social-rights-20-principles_hu.

költségvetésének szociálpolitikai előirányzatait összességében nem csökkentette, bár az egy főre jutó szociális kiadás széles sávban szóródik, főként a gazdasági fejlettség szerinti sorrenddel. (1. ábra)



1. ábra: A kormányzat szociális célú kiadásának mutatói: az egy főre jutó érték (EUR/lakos, 2005, 2010, 2015, bal oldali skála) és változása térségek, országok* szerint, 2010–2015, (százalék, jobb oldali skála)

*A jelzőszámok sorrendje a 2010 és 2015 közötti változás százalékos mértéke szerint (BG, MT, EE, SE, DE, LT, SK, FI, FR, PL, LV, UK, BE, LU, DK, CZ, AT, EA-19, NL, EU-28, SI, HR, RO, HU, IT, PT, CY, ES, IE, GR).



2. ábra: A munkaerőpiac költségvetési kiadásai egy jogosultra jutó értékének aránya az egy lakosra jutó GDP-ben jogcíme és országok* szerint, 2015, százalék (PPS/fő GDP = 100)

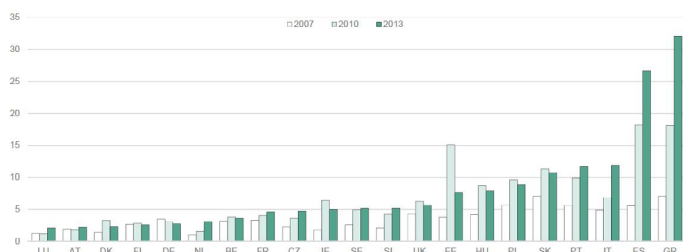
*A munkaerőpiac intézményeinek szolgáltatásai, a szakpolitika intézkedései (2–7 csoport) és támogatásai (8–9. csoport), az értékarányok sorrendje az összes költségvetési kiadás szerint (DK, FR, BE, NL, FI, DE, SE, AT, IE, PT, ES, HU, CZ, LU, IT, SI, PL, EE, CY, LT, HR, SK, MT, BG, GR, LV, RO).

A szociálpolitika egyik indikátora a felső és az alsó jövedelmi ötöd (kvintilis) értékaránya. Ez a ráta, mint a jövedelmi egyenlőtlenség (income inequality) mértéke, 2016-ban legfeljebb 3,6 volt a cseh, a szlovák, a szlovén, valamint a finn és a belga, ugyanakkor 7,0-nél nagyobb például a bolgár, a román és a litván társadalomban. A jövedelmi egyenlőtlenség 2016. évi rátája többnyire nagyobb a 2010. évinél, ahol a költségvetési egyensúly helyreállítása megszorításokkal és így a szociálpolitika juttatásainak visszafogásával járt.

A szociálpolitikai programok egyik célja a dolgozni képesek és szándékozók bevonása, illetve a munkanélküliek visszairányítása a munka világába. A munkanélküliséggel összefüggő program, a pénzben adott támogatás részesedése átlagosan mintegy 5% az Európai

Unió 28 tagállama 2014. évi teljes szociálpolitikai költségvetésében. A kiadások jogcímei: a munkakeresőknek nyújtott szolgáltatás, a jövedelmet pótló járadék, a foglalkoztatást ösztönző költségvetési juttatás a jogosultaknak (labour market policy measures – ALMPs). (2. ábra)

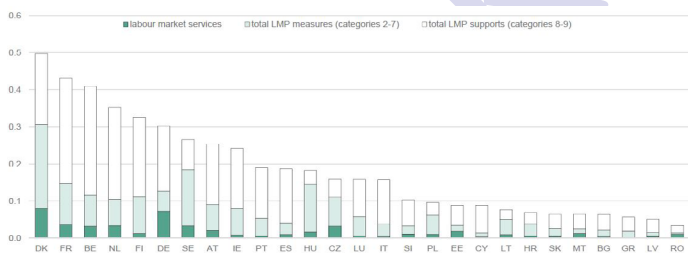
A szociálpolitika jogosultjainak fizetett ellátások részben pótolják a kieső munkajövedelmet, ahol megszűnik a munkanélküli korábbi keresete. A munkaerőpiac biztonsága (labour market security) az Európai Unió dél-európai tagállamaiban (PT, IT, ES, GR) a legkisebb, a nyugat- és észak-európai tagállamokban a legnagyobb. (3. ábra)



3. ábra: A kiesett kereset értékaránya a munkanélküliek körében országok* szerint, 2007, 2010, 2013, százalék (a korábbi munkajövedelmük = 100)

*A munkajövedelem hiányzó biztonsága (labour market insecurity) jelzőszámának 2013. évi sorrendje szerint (LU, AT, DK, FI, DE, NL, BE, FR, CZ, IE, SE, SI, UK, EE, HU, PL, SK, PT, IT, ES, GR).

A jövedelmi szegénység rátája nőtt az Európai Unió térségében 2005 és 2016 között. (4. ábra)



4. ábra: A jövedelmi szegénységben érintettek számaránya (AROP) térségek, országok* szerint, 2005, 2010, 2016, százalék (a népesség száma = 100)

*A ráta (at-risk-of-poverty rate – AROP) 2005. évi sorrendje szerint (PL, LT, ES, IE, GR, LV, PT, IT, UK, EE, CY, EU, EA, BE, MT, LU, HU, SK, FR, AT, SI, DE, DK, FI, NL, CZ, SE, BG, RO, HR).

A szegénységi ráta¹ 2016. évi átlagos szintje (EU-28: 17,3%) nagyobb a 2005. évinél (16,0%).

¹ Szegénységi arány: az egy fogyasztási egységre jutó (ekvivalens) jövedelem mediánjának 60%-ánál kevesebb jövedelemmel rendelkező különböző típusú háztartásokban élő személyek az összes azonos típusú háztartásban élő személyekhez viszonyítva. Magyarország mutatói elérhetők: http://www.ksh.hu/thm/2/indi2_6_1.html.

A nagyon alacsony munkaintenzitású² és legfeljebb 59 éves népesség rátája megnőtt a gazdasági válság hatására. (5. ábra)



5. ábra: Az alacsony munkaintenzitású népesség rátája országok* szerint, 2005, 2010, 2016, százalék (a legfeljebb 59 évesek száma = 100)

*Az alacsony munkaintenzitásúak (low-work-intensity households) rátájának 2005. évi sorrendje szerint (BE, IE, PL, UK, DE, IT, EU, DK, FI, EA, NL, LT, MT, EE, HU, CZ, FR, SI, LV, GR, SE, AT, ES, SK, PT, LU, CY). Csak 2010. és 2016. évi ráta érhető el BG, HR, RO tagállamokra.

A súlyosan deprivált³ háztartásban élők rátája összességében csökkent 2005 és 2016 között az Európai Unió tagállamaiban, és ezt a kifizetett támogatások is elősegítették. (6. ábra)



6. ábra: A súlyosan deprivált népesség rátája országok* szerint, 2005, 2010, 2016, százalék (a népesség száma = 100)

*A súlyosan deprivált (severe material deprivation) népesség rátájának 2016. évi sorrendje szerint (BG, RO, LV, HU, LT, HR, PL, GR, SK, CY, EE, PT, EU, IT, MT, CZ, EA, BE, SI, FR, IE, ES, UK, DE, AT, FI, DK, NL).

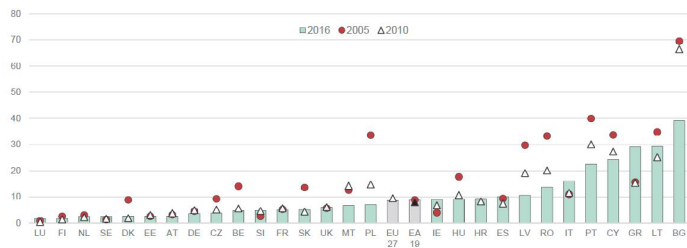
Az anyagi depriváció egyik ismérve a lakás megfelelő fűtésének hiánya. Az energiahordozók miatti nélkülözés a megfigyelt európai háztartások átlagosan mint-

² Nagyon alacsony munkaintenzitású az olyan háztartásban élő, ahol a munkaképes korú (18 és 59 év közötti) személyek az előző évben a lehetséges munkaidejük kevesebb, mint 20%-át töltötték munkával. Forrás: <https://www.ksh.hu/docs/hun/xftp/idoszaki/hazteletszinv/hazteletszinv16.pdf>.

³ Az anyagi depriváció: meghatározott anyagi javaktól való megfosztottság jelzőszáma, ahol kilenc probléma közül legalább három előfordul, ha a megfigyelési egységre legalább négy tétel vonatkozik, akkor súlyosan deprivált. Forrás: <https://www.ksh.hu/docs/hun/xftp/idoszaki/hazteletszinv/hazteletszinv16.pdf>.

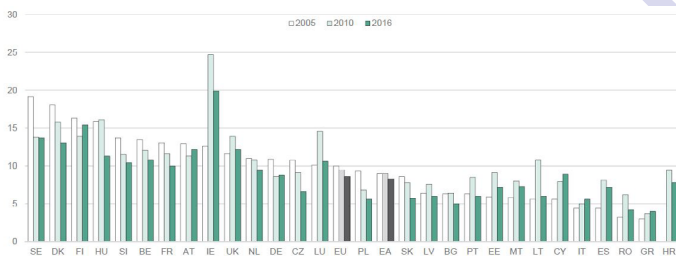
egy 10%-ára jellemző, bár a tagállam éghajlati viszonyai is hatással vannak a jelzőszámra. (7. ábra)

A jövedelmi szegénység mérhető a juttatásokkal (nyugdíjnélkül)kiegészített jövedelmek beszámításával is. Az eredeti és a szociálpolitikai transzferekkel növelt jövedelmi szint különbsége jelzi a kapott juttatás súlyát a 2005 és 2016 közötti időszakban. Az ilyen transzferek súlya viszonylag kisebb a dél-európai tagállamokban (PT, IT, ES, GR). (8. ábra)



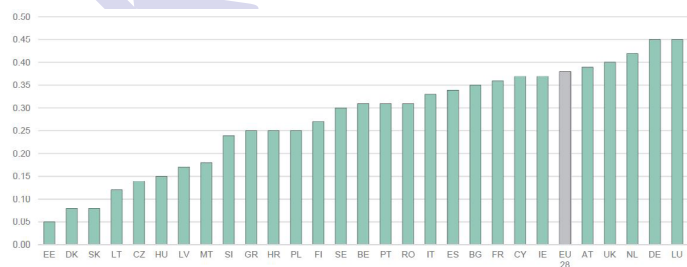
7. ábra: A fűtetlen lakás miatt hátrányos helyzetűek számaránya térségek, országok* szerint, 2005, 2010, 2016, százalék (a népesség száma = 100)

*A fűtetlen lakás miatt deprivált (not able to keep home adequately warm) népesség rátájának 2016. évi sorrendje szerint (LU, FI, NL, SE, DK, EE, AT, DE, CZ, BE, SI, FR, SK, UK, MT, PL, EU27, EA-19, IE, HU, HR, ES, LV, RO, IT, PT, CY, GR, LT, BG).



8. ábra: A jövedelmi szegénység arányának kapcsolata a szociális transzferekkel térségek, országok* szerint, 2005, 2010, 2016, százalékpont (a két AROP különbsége)

*A szociálpolitikai transzferek csökkentik a jövedelmi szegénység rátáját, a különbségek 2005. évi sorrendje szerint (SE, DK, FI, HU, SI, BE, FR, AT, IE, UK, NL, DE, CZ, LU, EU, PL, EA, SK, LV, BG, PT, EE, MT, LT, CY, IT, ES, RO, GR). Csak 2010. és 2016. évi ráta érhető el HR adataival.



9. ábra: A 65+ éves férfiak és nők nyugdíjának különbsége térségek, országok* szerint, 2012, index (a férfiak nyugdíja = 1,00)

*A nyugdíjak nemek szerinti különbségének 2012. évi sorrendje (EE, DK, SK, LT, CZ, HU, LV, MT, SI, GR, HR, PL, FI, SE, BE, PT, RO, IT, ES, BG, FR, CY, IE, EU28, AT, UK, NL, DE, LU).

A 65+ éves nők nyugdíjellátásának értéke 2011-ben átlagosan 30%-kal kisebb, mint az EU-28 tagállamai férfi nyugdíjasainak járadéka. (9. ábra)

TÁRGYSZAVAK: szociális jogok európai pillére, indikátorok, szociálpolitika, Európai Unió

NÁDUDVARI ZOLTÁN

57/2018

A kollektív bértárgyalás hatása a tisztességes és a minimálbérre az Európai Unió tagállamaiban

Wages and collective bargaining: a new attempt to ensure fair wages and adequate minimum wages *Benchmarking Working Europe*. Brussels, 2018, The European Trade Union Institute. 53–64. p.

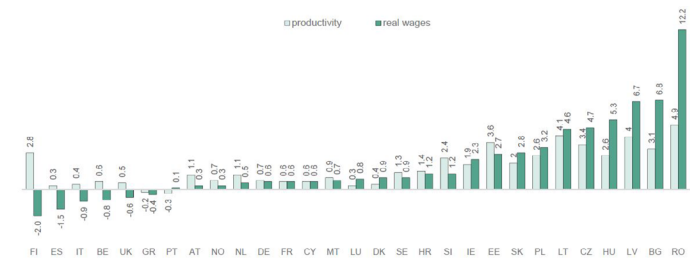
URL: <https://www.etui.org/Publications2/Books/Benchmarking-Working-Europe-2018>

A reálbér átlagos évi változása főként a globális gazdasági válság következtében negatív volt 2010 és 2017 között az Európai Unió több tagállamában. (1. ábra)



1. ábra: A reálbér átlagos évi változása országok* szerint, 2000–2009, 2010–2017, százalék

*A reálbér átlagos évi változásának rangsora a 2010 és 2017 közötti mutatók szerint (GR, CY, PT, HR, ES, IT, UK, BE, FI, SI, NL, AT, HU, LU, FR, DK, IE, MT, DE, SK, NO, CZ, SE, PL, EE, RO, LT, LV, BG).



2. ábra: A reálbér és a munkatermelékenység változása országok* szerint, 2017, százalék (előző év = 100)

*A rangsor a reálbér 2017. évi változása szerint (FI, ES, IT, BE, UK, GR, PT, AT, NO, NL, DE, FR, CY, MT, LU, DK, SE, HR, SI, IE, EE, SK, PL, LT, CZ, HU, LV, BG, RO).

Az Európai Unió újonnan csatlakozó, felzárkózó tagállamai a reálbér viszonylag gyors növekedését érték el 2000 és 2009 között, ezt segítette a fellendülés például a szlovák (SK), a cseh (CZ), a lengyel (PL), az észt (EE), a román (RO), a lett (LT), a litván (LV), a bolgár (BG) gazdaságban. Az Európai Unió új tagállamai a reálbért gyorsabban növelik, mint a termelékenységet, bár fenntartható fejlődés esetén elvárható, hogy a hozzáadott érték változása fedezze a munkajövedelem, illetve a tőkejövedelmek növekményét. (2. ábra)

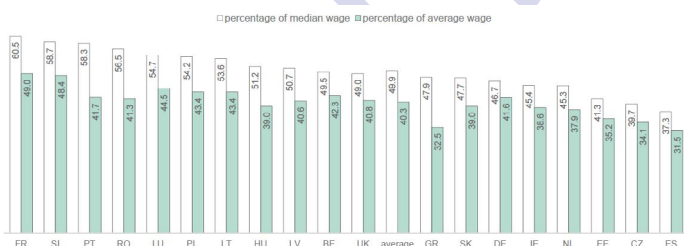
Az órabér előírt minimális szintje az Európai Unió tagállamai gazdasági fejlettségéhez igazodva alakul. (3. ábra)



3. ábra: Az előírt minimális órabér 2018. január (EUR/óra, oszlop, bal oldali skála), és év/év indexe, 2018. január, százalék (2017. január = 100,0, nemzeti valutában, jobb oldali skála, adatpont) országok* szerint

*A rangsor az előírt 2018. januári minimális órabér szerint (LU, FR, NL, BE, IE, DE, UK, SI, ES, MT, PT, GR, EE, PL, HR, SK, CZ, HU, LT, LV, RO, BG).

A nemzetközi összehasonlítások egyik mutatója a minimálbér és az átlagbér aránya (Kaitz-index), illetve a minimálbér aránya a nemzeti bérskála mediánjához. (4. ábra)

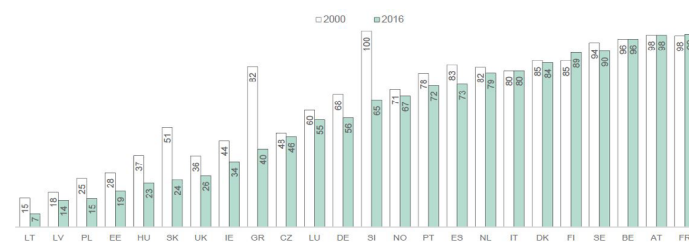


4. ábra: Az előírt minimálbér aránya országok* szerint, 2016, százalék (Kaitz-index: teljes munkaidőre fizetett mediánbér = 100,0, átlagbér = 100)

*A viszonyszám rangsora a 2016. évi mediánbérhez mért Kaitz-index szerint (FR, SI, PT, RO, LU, PL, LT, HU, LV, BE, UK, ÁTLAG, GR, SK, DE, IE, NL, EE, CZ, ES).

Az előírt minimálbér (statutory minimum wages) az OECD tizenkilenc megfigyelt országából tízben haladja meg a teljes munkaidősök mediánbérének (national full-time median wage) 50%-át, a Kaitz-index a 60%-os jövedelmi szegénységi küszöböt csak Franciaországban lépte át.

A kollektív bérmegállapodások (collective bargaining) vonatkozási köre sokkal szélesebb és stabilabb Nyugat- és Észak-Európában, mint az Európai Unió újonnan csatlakozott tagállamaiban. (5. ábra)



5. ábra: A kollektív bérmegállapodásban érintett munkavállalók számaránya országok* szerint, 2000, 2016, százalék (összes foglalkoztatott = 100,0)

*A kollektív bérmegállapodás vonatkozási körének rangsora a 2016. évi számarány szerint (LT, LV, PL, EE, HU, SK, UK, IE, GR, CZ, LU, DE, SI, NO, PT, ES, NL, IT, DK, FI, SE, BE, AT, FR).

A szakszervezetek szerepet vállalnak a munkavállalók érdekképviseletében, például a kollektív bérmegállapodás kapcsán, azonban az ilyen szervezethez tartozók létszáma csökkenő tendenciájú az Európai Unió legtöbb tagállamában. A munkabeszüntetés előfordulása eltérő az egyes tagállamokban, a bérköveteléssel összefüggő munkabeszüntetések volumene (száma, időtartama, résztvevőinek száma) csökkenő tendenciájú.

TÁRGYSZAVAK: érdekképviselet, minimálbér, Kaitz-index, reálbér, munkatermelékenység, Európai Unió

NÁDUDVARI ZOLTÁN

58/2018

A gyerekek és a nemek közötti egyenlőtlenség dániai mutatósorozata

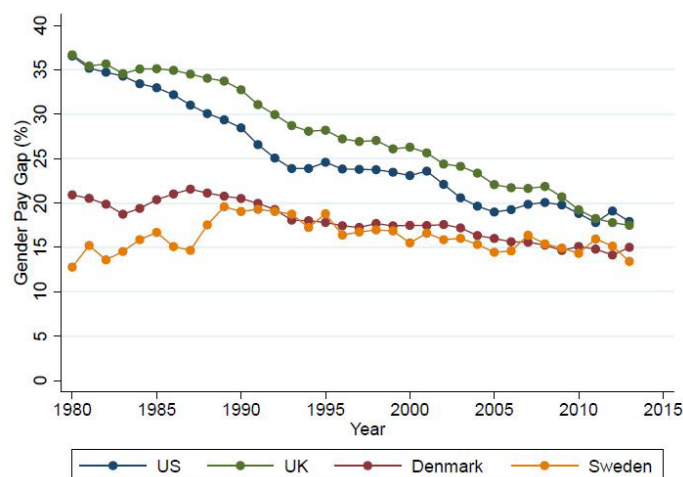
Children and Gender Inequality: Evidence from Denmark *NBER Working Paper*, 2018. 24219. sz. 1–57. p.

URL: https://www.henrikkleven.com/uploads/3/7/3/1/37310663/kleven-landais-sogaard_nber-w24219_jan2018.pdf

A szerzők munkaerőpiaci mutatókkal hasonlítják össze a dániai férfiak és nők helyzetét, például a kereset szintjét, az átlagos órakereset,¹ a részvételi ráta és a teljesített munkaórák százalékos eltérései (gender gap) alapján az 1980 és 2013 közötti időszakban. (1. ábra)

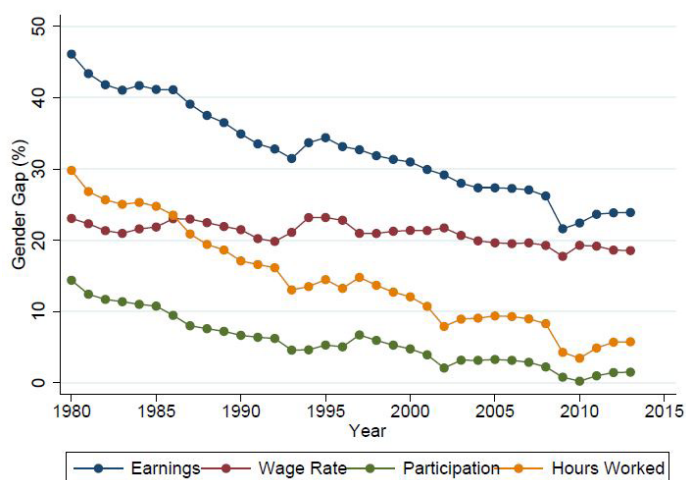
¹ Az egy teljesített munkaóra jutó kereset (earnings/hours worked for those who are working) az alkalmazásban állók (társadalombiztosításra bejelentett) keresetét tartalmazza.

A teljes munkaidős munkavállaló férfiak és nők mediánkeresete közötti százalékos eltérés csökkenő tendenciájú 1980 és 2013 között. A két nem keresetének eltérése az Egyesült Királyság és az Amerikai Egyesült Államok gazdaságában viszonylag nagy az időszak kezdetén, és a férfiak 2013. évi mediánkeresete még mindig mintegy 22%-kal nagyobb, mint a nőké. A dániai és a svédországi mediánkeresetek nemek szerinti eltérése minden évben kisebb, mint az Amerikai Egyesült Államokban vagy az Egyesült Királyságban (UK). (2. ábra)



2. ábra: Eltérés a nők és a férfiak keresete között országok* szerint, 1980–2013, százalék (férfiak medián keresete = 100)

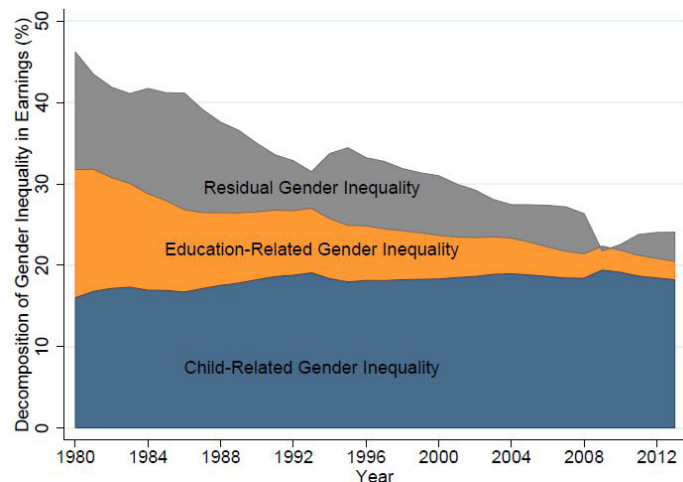
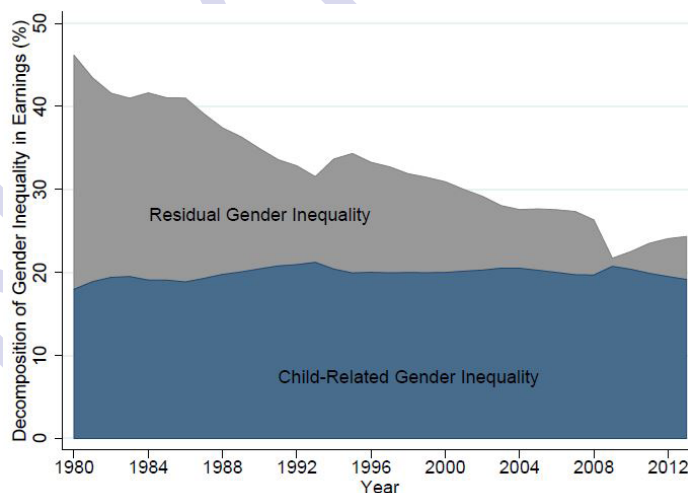
*A nők keresete mediánjának százalékos eltérése (gender gap) az amerikai egyesült államokbeli, a brit, a dán és a svéd férfiakétól.



1. ábra: A nők és a férfiak munkaerőpiaci indikátorainak* eltérése Dániában 1980–2013, százalék (összes férfi munkavállaló = 100)

*Az alkalmazásban álló dániai nők keresete, órakeresete (wage rate), munkaerőpiaci részvétele és teljesített munkaórái országos mediánjának százalékos eltérése (gender gap) a férfiak megfelelő mutatósorozatának mediánjától.

A dániai nők mintájába tartozók az első, majd a további gyerekek vállalása esetén¹ nagyobb hátrányba kerülnek a férfiakhoz mérten, mint ami a szülést megelőző évekre jellemző. A 2013. évi nemektől függő teljes eltérés négyötöde (1980-ban csak 40%-a) a gyerekvállalásra vezethető vissza. Ezen belül a dániai férfiak kereseti előnye a gyerekvállaló almintában 2013-ban mintegy 24% (1980-ban 46), ugyanakkor a nők gyerekvállalás miatti „büntetésének” (child penalty) mértéke 20% (1980-ban 18). (3. ábra)



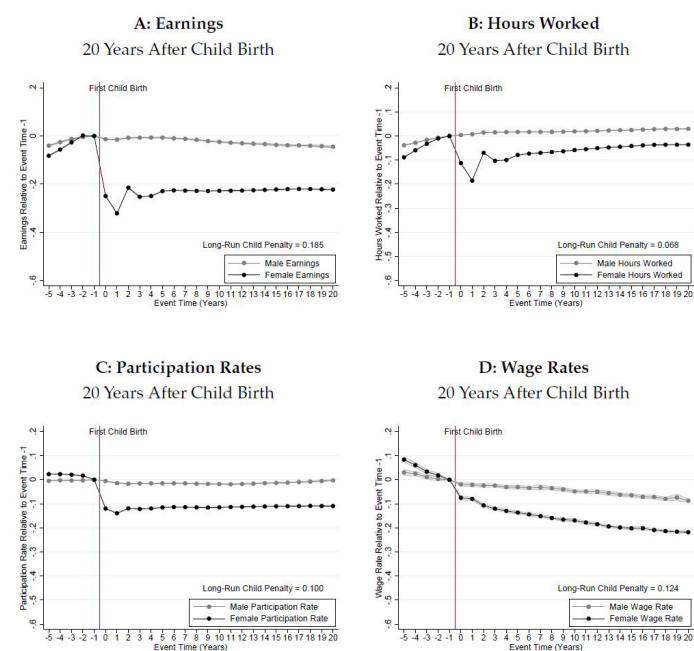
3. ábra: A nők és a férfiak keresete közötti eltérés tényezői* Dániában, 1980–2013, százalék (férfiak medián keresete = 100)

*A bal oldali „A” a kereseti hátrányok stabilak a gyereket vállaló dán nők mintájában (child related gender inequality, és csökkenő tendenciájú a többi magyarázó tényező aránya; a jobb oldali „B” ábrán a gyerekvállalás miatti kereseti hátrány részesedése az előzővel egyező, és (fölötte) csökkenő a gyerekes nők képzettsége (Education-Related Gender Inequality) és a többi magyarázó tényező súlya.

¹ A dániai férfiak és nők mintája az 1980 és 2013 között alkalmazásban állókat tartalmazza, ezen belül olyan nők almintáját a szülést megelőző öt naptári évre visszatekintő mutatóikkal, akiknek az első gyereke ebben az időszakban született (effect of parenthood on earnings and labor supply). Összekapcsolható a társadalombiztosítási és más munkaügyi adatbázisok itt elemzett kereseti és egyéb munkaügyi adata a gyerekszámával és a nagyszülők adataival.

A munkaerőpiaci hátrány magyarázatoként megvizsgálták a szülést megelőző évek hatásait, (pre-child effects). Ilyen lehet az almintába tartozó viszonylag alacsonyabb képzettség, a munkahelyi karrier, ami a dániai nők (első) anyaságra készülésével kapcsolatos.

Más jellegűek a tényezők a gyerekvállalás utáni években. A dániai nők a korábitól eltérő heti munkaórát vállalhatnak, más foglalkozást kezdhetnek, változhat a kereső tevékenységük gazdasági ágazata és a munkaadójuk is, ez összefügg az otthoni kötelezettségeikkel. (4. ábra)



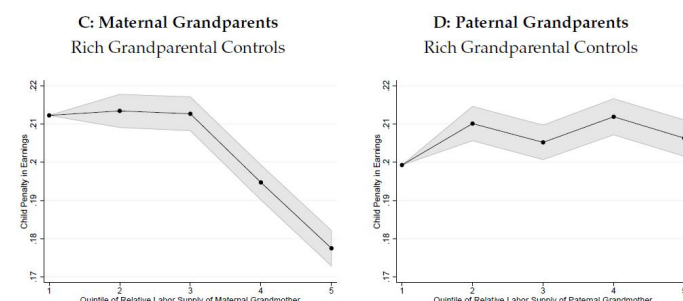
4. ábra: Húszéves tendencia az első gyerek vállalását követően az egyenlőtlenség tényezőiben* Dániában, viszonzszám (a nulladik év előtti szint = 1,00)

*A nők gyerekvállalásával összefüggő „büntetés” (Long-Run Child Penalty) húszéves távon. Az ábrák függőleges vonala az első gyerek születésének éve. Felső bal oldali „A” ábra: a dániai férfi, illetve a női minta keresetének eltérése, felső jobb oldali „B” ábra: eltérés a heti munkaóráikban; alsó bal oldali „C” ábra: eltérés a részvételi rátaikban, alsó jobb oldali „D” ábra: eltérés az órakezetben.

A vizsgálat olyan almintákat is alkalmazott, ahol a dániai nő egynél több gyereket szült. Itt az újabb hátrányuk (a „büntetés”) a szülés utáni néhány évben hasonlóan alakult a munkaerőpiacon, mint az első szülés esetén a gyerekek gondozása miatt.

A férfi és a női almintát előző nemzedékeinek jellemzőit is összehasonlították, például az anyai, valamint az apai nagyszülők rendelkezésére álló vagyon (wealth level of the grandparents) rangsora szerint. Az apai nagymama munkavállalásának korábbi mennyisége nem magya-

rázza a nők gyerek miatt kereseti hátrányát, az anyai nagymama esetén viszont igazolt az ilyen, nemzedékek közötti hatás. A dániai nők lényegében az anyai nagymama mintája szerint viselkednek a munkaerőpiacon. (5. ábra)



5. ábra: A nők és a férfiak keresete közötti eltérés összefüggése az anyai és az apai nagymama munkamennyiségével* Dániában (férfiak medián keresete = 1,00)

*A nők keresetének eltérése (child penalty in earnings) az anyai („C”) és az apai („D”) nagymama 1964 és 1979 között teljesített összes munkaórájának (cumulated hours worked over the period 1964-79) mennyiségével összevetve (az x tengelyen a munkamennyiség öt fokozatával).

TÁRGYSZAVAK: munkaerőpiaci mutatók nemek szerint (gender), gyerekvállalás hatása, generációk közötti kapcsolat, nemzetközi összehasonlítás, Dánia, 1980–2013

NÁDUDVARI ZOLTÁN

59/2018

UNCTAD ajánlás a fejlődő nemzetgazdaságok iparosítását segítő digitális együttműködésre, a „Dél-Dél” integrációra

South-South Digital Cooperation for Industrialization: A Regional Integration Agenda

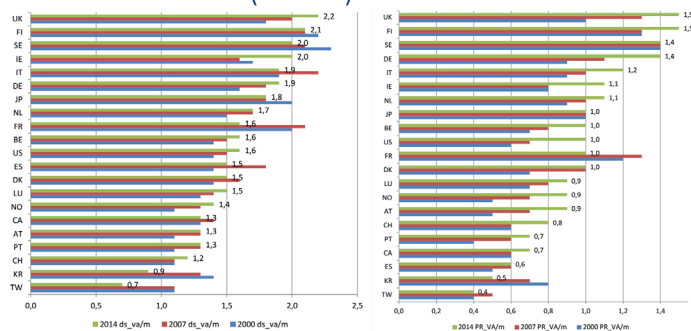
Geneva, 2018, United Nations. 1–26. p.
URL: http://unctad.org/en/PublicationsLibrary/gdse-cidc2018d1_en.pdf

Az ENSZ (UNCTAD) intézményének tanulmánya ajánlásokat tartalmaz fejlődő nemzetgazdaságok iparosítását segítő digitalizálásra, és ehhez a térségi integrációra. A globális digitális gazdaság súlya a 2016. évi GDP-ben átlagosan mintegy 22%. A szerzők elemzik a digitális szolgáltatások, illetve a programtermékek részesedésének alakulását az összes, ezen belül a feldolgozóipari kivitel hozzáadott értékében. (1. ábra)

A tanulmány ajánlásai azt célozzák, hogy a fejlődő országok felkészüljenek az iparosítás új esélyeire az elérhető digitális eljárások tárgyi és személyi feltételeivel. A digitális szolgáltatás hozzáadott értéke Németország

¹ A dániai nagyszülőkre elérhető a képzettség szintje, szakterülete, a saját nemzedékük vagyoni rangsorában elért helyezés, a születés évjárata, a munkaviszonyban töltött összes idő stb.

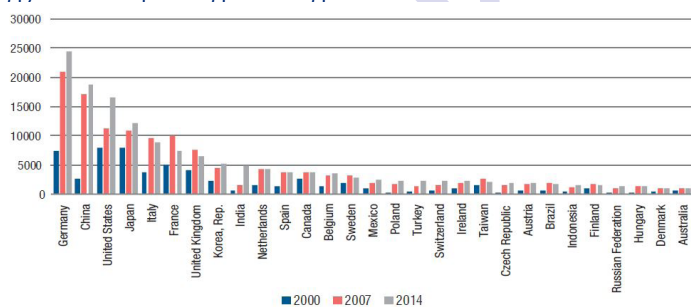
feldolgozóipari exportjában nagyobb, mint a kínai, az amerikai, a japán, az olasz, a francia és a brit ágazatok összes kivitelében. (2. ábra)



1. ábra: A digitális szolgáltatás (ds) és a programtermék (PR) hozzáadott értékének részesedése a feldolgozóipari kivitelében országok* szerint, 2000, 2007, 2014, százalék (kivitel bruttó értéke = 100, 0)

*A szerzők számításai felhasználták a nemzeti input-output táblák, valamint a World Input-Output Database (WIOD) adatbázis mutatósorozatait a vizsgált 43 nemzetgazdaságra. A rangsor alapja a digitális szolgáltatás (bal oldali ábra, ds) és a programtermék (jobb oldali ábra, PR) hozzáadott értékének 2014. évi részesedése a feldolgozóipari termékek exportjának bruttó értékében. Az ábrát a referált írás szereplő adatok alapján a recenzens készítette.

A rangsorban első négy ország feldolgozóiparának részesedése több mint 50% a 43 ország digitális szolgáltatásai exportjának értékében, és 61% az olasz, francia és brit kivittel együtt. Korunkban a digitalizálás túlmutat az információs-kommunikációs technika (IKT), e-kereskedelem (e-commerce) és automatizálás gyorsan fejlődő gazdasági területein.



2. ábra: A digitális szolgáltatás hozzáadott értéke a feldolgozóipar összes kivitelében országok* szerint, 2000, 2007, 2014, millió USD

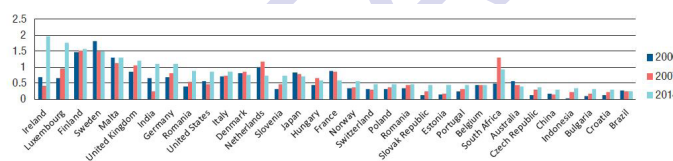
*A digitális szolgáltatás részei a távközlés, a programtermék, az informatikai szolgáltatás. A szerzők számításai felhasználták a nemzeti input-output táblák, valamint a World Input-Output Database (WIOD) adatbázis mutatósorozatait a vizsgált 43 nemzetgazdaságra. A rangsor megfelel a digitális szolgáltatás 2014. évi értékének.

Az elektronikus kereskedelem globális értéke 2013-ban mintegy 16 ezer, 2015-ben már 25 ezer milliárd USD, és ennek mind nagyobb része lépi át az országhatárokat. A nemzetközi e-kereskedelem (2015-ben

1600 milliárd USD) sok digitális adatátviteli szolgáltatást (electronic transmissions) tartalmaz, azok becslést globális 2015. évi értéke mintegy 66 milliárd USD.

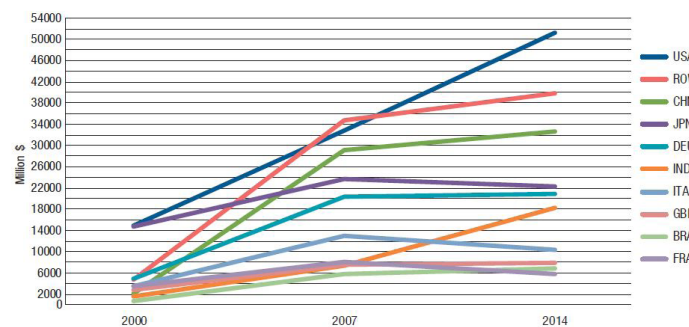
A 2013 és 2020 között várható átlagos növekedés becslések szerint a globális GDP-re évi 3,7, a kiskereskedelemre évi 5,8, a belföldi e-kereskedelemre évi 16,5%, ugyanakkor a nemzetközi e-kereskedelem (Cross Border E-Commerce – CBEC) rátája évi 26,6%.

A hagyományos gyártás hatékonyságát növelik a távvezérléses kiegészítő feldolgozóipari technológiák, (például a 3-D nyomtatás, remote additive manufacturing). A világ feldolgozóiparának közbenső termékei mind nagyobb arányban tartalmazzák a digitális szolgáltatásokat. (3. ábra)



3. ábra: A digitális szolgáltatás értékaránya a feldolgozóipari közbenső termékekben országok* szerint, 2000, 2007, 2014, százalék (beszerzett közbenső termék összesen = 100, 0)

*A digitális szolgáltatás részei a távközlés, a programtermék, az informatikai szolgáltatás. A szerzők számításai felhasználták a nemzeti input-output táblák, valamint a World Input-Output Database (WIOD) adatbázis mutatósorozatait a vizsgált 43 nemzetgazdaságra. A rangsor a digitális szolgáltatások 2014. évi együttes részesedése a feldolgozóipari termékek közbenső termékeinek értékében.



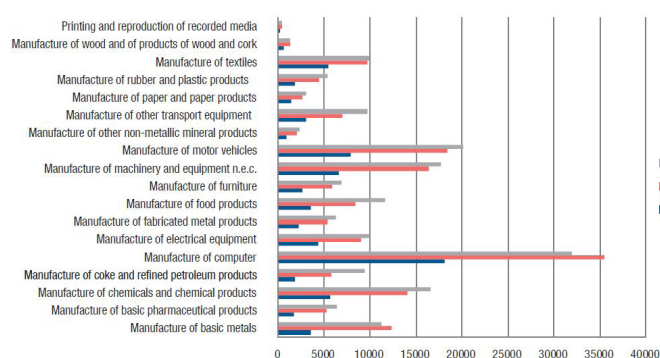
4. ábra: A digitális szolgáltatás értéke a feldolgozóipari kibocsátásában országok* szerint, 2000–2014, millió USD

*A digitális szolgáltatás részei a távközlés, a programtermék, az informatikai szolgáltatás. A szerzők számításai felhasználták a nemzeti input-output táblák, valamint a World Input-Output Database (WIOD) adatbázis mutatósorozatait a vizsgált 43 nemzetgazdaságra. A „ROW” adatsor a világ többi országának mutatósorozata.

A vizsgált 43 ország feldolgozóipari termeléséhez 2014-ben felhasznált digitális szolgáltatás együttes értéke csak hat esetben nagyobb tízmilliárd USD-nál és az ilyen közbenső termékek húsz országban nem érték el az egymilliárd USD értéket. A nemzetközi rangsort az Amerikai Egyesült Államok vezeti. A digitális szolgáltatás

értéke dinamikusan nőtt a feldolgozóipar kibocsátásában az ezredfordulótól, majd a gazdasági válság sok országban lassulást, esetenként visszaesést is eredményezett. (4. ábra)

A fejlődő országok feldolgozóipari kapacitásainak kialakult ágazati szerkezete megszabja a hatékony fejlesztés területeit, ezen belül a digitális szolgáltatás exportjának esélyeit. A számítógépipar, a járműipar, a gépek, berendezések gyártása és a vegyipar exportja tartalmazza a legtöbb exportált digitális szolgáltatást a megfigyelt nemzetgazdaságok 2007. évi adatai szerint. A gazdasági válság hatására egyes ágazatokban csökkent az exportált digitális szolgáltatások globális értéke 2014-ben. (5. ábra)



5. ábra: A digitális szolgáltatás hozzáadott értéke a feldolgozóipar globális exportjában ágazatok (ISIC)* szerint, 2000–2014, millió USD

*A feldolgozóipar (ISIC „C” nemzetgazdasági ág) exportjában a digitális szolgáltatások összes hozzáadott értéke az ágazatok (C10–C32) szerint, angol nyelvű azonosítókkal. A szerzők számításai felhasználták a nemzeti input-output táblák, valamint a World Input-Output Database (WIOD) adatbázis mutatósorozatait a vizsgált 43 nemzetgazdaságra. A „ROW” adatsor a világ többi országának mutatósorozata.

A tanulmány tíz kiemelt együttműködési ajánlása a fejlődő országok iparosítását segítő digitális integráció projektjeire a következők:

- I. építsék ki az „adatgazdaság” feltételeit (Building a Data Economy);
- II. építsék ki az infrastruktúrát a felhőalapú számítástechnikához (Building Cloud Computing Infrastructure);
- III. fejlesszék az infrastruktúrát a szélessávú hálózatokhoz (Strengthening Broadband Infrastructure);
- IV. segítsék elő térségükben az elektronikus kereskedelmet (Promoting E-Commerce in the Region);
- V. segítsék elő térségükben a digitális pénzforgalmat (Promoting Regional Digital Payments);
- VI. érjenek el haladást a térség egységes digitális piacának működtetésében (Progressing on Single Digital Market in the Regio);

- VII. osszák meg egymással az elektronikus közigazgatás tapasztalatait (Sharing Experiences on E-Government);
- VIII. erősítsék a partnerséget a modern („okos”) városok kiépítésében (Forging partnerships for building Smart Cities);
- IX. támogassák a digitális innovációkat, technológiákat (Promoting Digital Innovations and Technologies);
- X. hozzanak létre statisztikai rendszert a digitális fejlődés mérésére¹ (Building Statistics for measuring Digitization).

TÁRGYSZAVAK: iparosítás, digitális technológia, fejlődő (déli) nemzetgazdaságok, nemzetközi együttműködés, UNCTAD, Economic Cooperation and Integration among Developing Countries (ECIDC)

NÁDUDVARI ZOLTÁN

60/2018

A külföldi közvetlen beruházások és hajtóerők vizsgálata globális, illetve az Európai Unióra vonatkozó megközelítéssel

Foreign direct investment and its drivers: a global and EU perspective

Economic Bulletin, 2018. 4. sz. 60–78. p. (European Central Bank)

<https://www.ecb.europa.eu/pub/economic-bulletin/html/index.en.html>

A külföldi közvetlen beruházások (FDI) 2016. évi állománya elérte a globális GDP értékének 35%-át (a 2000. évi globális értékarány 22%). Nagyon koncentráltak a külföldi M&A² ügyletek, a külföldi cégek adásvétele 1%-ának értéke nagyobb egymilliárd USD-nál, de azok értékaránya 55% az összes globális FDI-ügyletben. Növekvő tendenciájú a feltörekvő piacgazdaságok (EME)³ értékaránya. (1. ábra)

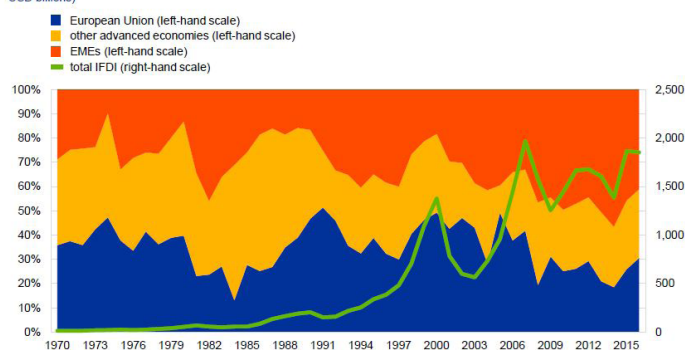
A kiáramló külföldi közvetlen beruházások (OFDI) éves értéke elvileg megegyezik a beáramló működő tőke értékével, bár eltérések mutatkoznak a mutatósorozatokban. A feltörekvő piacgazdaságok (EME) értékaránya növekvő tendenciájú az OFDI ügyleteiben is. (2. ábra)

¹ Az Európai Unió összetett DESI index (composite digital economy and society index) részmutatóinak leírása ad útmutatást az ajánlott fejlesztésekhez. Elérhető: <https://ec.europa.eu/digital-single-market/en/desi>.

² Mergers and Acquisitions (M&A).

³ Emerging Market Economies (EMEs).

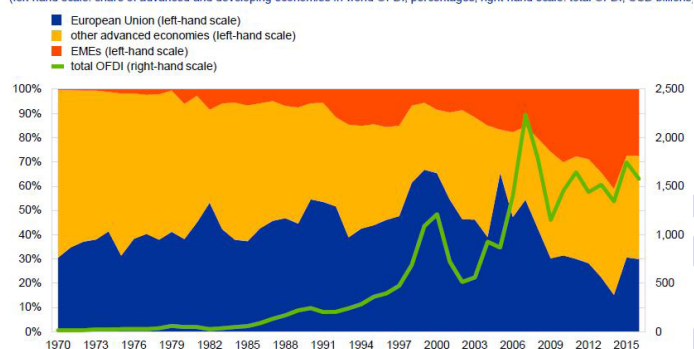
(left-hand scale: share of advanced and emerging market economies in world IFDI, percentages; right-hand scale: total IFDI, USD billions)



1. ábra: A beáramló FDI (IFDI) értéke (jobb oldali skála, milliárd USD) és megoszlása (bal oldali skála, százalék) rendeltetési térségek* szerint, 1970–2015

*A beáramló külföldi közvetlen beruházás (IFDI) százalékos megoszlása, a rendeltetés térségei: Európai Unió, más fejlett gazdaság, feltörekvő piacgazdaság (EME), illetve (grafikonnal) az IFDI összes értéke (milliárd USD).

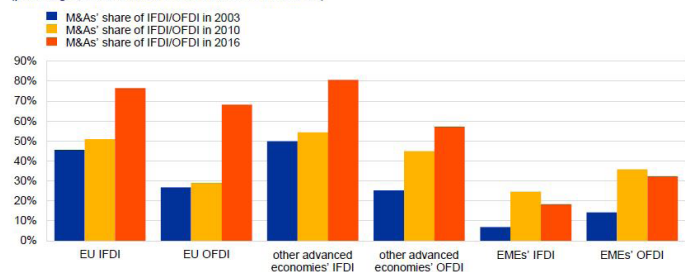
(left-hand scale: share of advanced and developing economies in world OFDI, percentages; right-hand scale: total OFDI, USD billions)



2. ábra: A kiáramló FDI (OFDI) értéke (jobb oldali skála, milliárd USD) és megoszlása (bal oldali skála, százalék) a befektető térségek* szerint, 1970–2015

*A kiáramló külföldi közvetlen beruházás (OFDI) százalékos megoszlása, a befektető térsége: Európai Unió, más fejlett gazdaság, feltörekvő piacgazdaság (EME), illetve (grafikonnal) az OFDI összes értéke (milliárd USD).

(percentages; share of M&As in total IFDI and OFDI volumes)



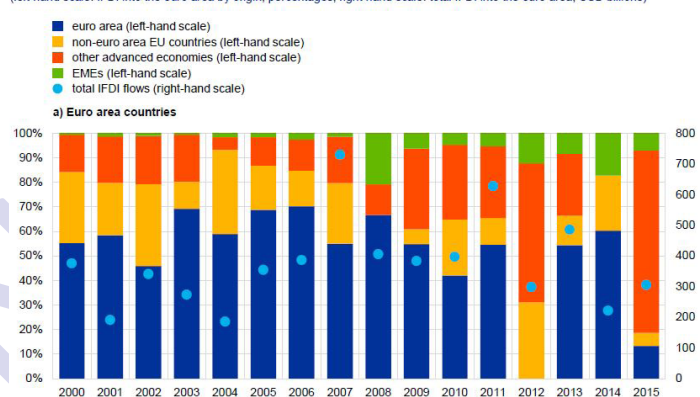
3. ábra: A be- és kiáramló FDI értékének külföldi cégvásárlásra jutó része térségek* szerint, 2003, 2010, 2016, százalék (IFDI-, illetve OFDI-ügyletek értéke a térségben = 100, 0)

*A működő cég vásárlásának (M&A) aránya a beáramló (IFDI) és a kiáramló (OFDI) külföldi közvetlen beruházás értékében az Európai Unió, a többi fejlett gazdaság és a feltörekvő piacgazdaság (EME) ügyleteiben.

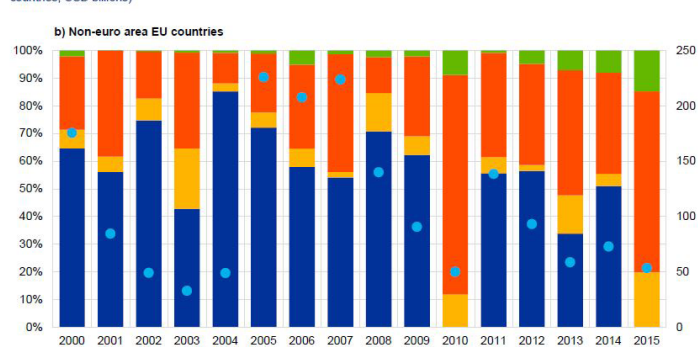
A globális FDI 2016. évi állományának értéke mintegy 1800 milliárd USD, közel 21 ezer ügylettel, ebből mindössze 215 külföldi cég adásvétele képviseli az állomány 55%-át. A külföldi cég adásvétele (M&A) egymilliárd USD fölötti vételi ügyleteinek (OFDI) darabszámából az Amerikai Egyesült Államok befektetéseinek aránya 18,6, Kínáé 15,4, az Egyesült Királyságé csak 8,4%. A rendeltetési országok sorrendje az egymilliárd USD-nál nagyobb értékű eladási ügyletek (IFDI) darabszáma szerint: Amerikai Egyesült Államok (33), Egyesült Királyság (11,2) és Németország (4,7%).

A működő külföldi cég vásárlására, beolvasztására (M&A) irányuló ügyletek értékaránya 2003 és 2016 között növekedett az Európai Unió és más fejlett gazdaságok IFDI-, illetve OFDI-körében. (3. ábra)

(left-hand scale: IFDI into the euro area by origin, percentages; right-hand scale: total IFDI into the euro area, USD billions)



(left-hand scale: IFDI into non-euro area EU countries by origin, percentages; right-hand scale: total IFDI into non-euro area EU countries, USD billions)



4. ábra: A beáramló FDI értéke (jobb oldali skála, milliárd USD) és megoszlása (bal oldali skála, százalék) a befektető térségek* szerint, 2000–2015 (IFDI összes értéke = 100, 0)

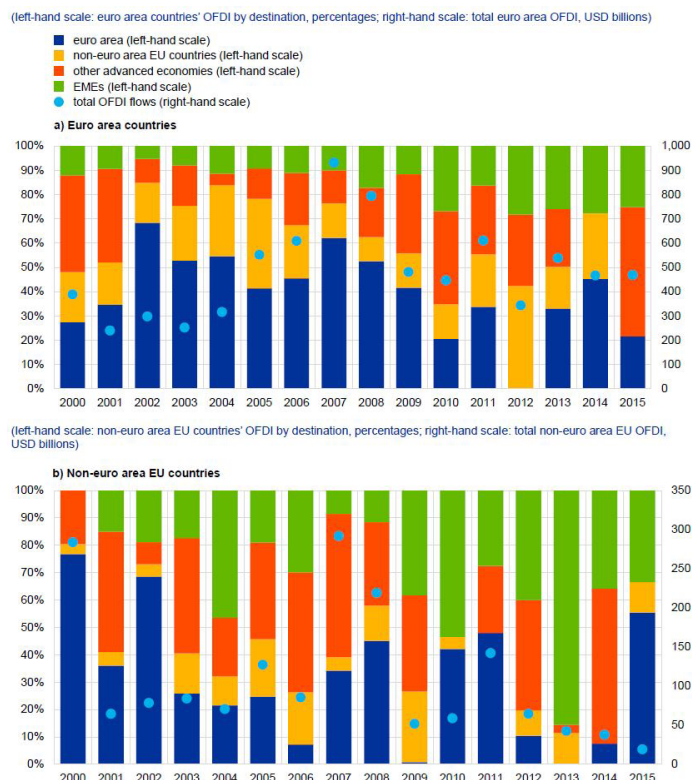
a) euróövezet, b) az Európai Unió többi tagállama
*A beáramló külföldi közvetlen beruházás (IFDI) százalékos megoszlása, a befektető térsége: euróövezet, az Európai Unió többi tagállama, más fejlett gazdaság, feltörekvő piacgazdaság (EME), illetve (grafikonnal) az IFDI összes értéke (milliárd USD).

A feltörekvő piacgazdaságok (EME) globális aránya kisebb 20%-nál a beáramló cégvásárlás (M&A) globális értékében, a zöldmezős IFDI (greenfield investment – GI) értékében viszont 62,7% 2003 és 2016 között.

Az Európai Unió és más fejlett gazdaságok részeseződése származási helyként a kiáramló zöldmezős

(OFDI, GI) ügyletek értékében 72% ebben az időszakban, és ennél is nagyobb (82,4%) a külföldi cégvásárlás (OFDI, M&A) eseteiben.

A beáramló cégvásárlási befektetés (IFDI, M&A) több mint kétharmada a szolgáltató ágazatokban valósult meg 2003 és 2016 között, a feldolgozóipar (24%), és a kitermelő ágazatok (6%) részesedése kisebb. A zöldmezős beáramló befektetések (IFDI, GI) mintegy fele valósult meg a szolgáltató és további 48%-a a feldolgozóipari ágazatokban, a kitermelő ágazatok részesedése stabilan kisebb 2%-nál.



5. ábra: A kiáramló FDI értéke (jobb oldali skála, milliárd USD) és megoszlása (bal oldali skála, százalék) a rendeltetés térsége* szerint, 2000–2015 (OFDI összes értéke = 100, 0)

a) euróövezet, b) az Európai Unió többi tagállama

*A kiáramló külföldi közvetlen beruházás (OFDI) százalékos megoszlása, a rendeltetés térsége: euró-övezet az Európai Unió többi tagállama, más fejlett gazdaság, feltörekvő piacgazdaság (EME), illetve (grafikkal) az IFDI összes értéke (milliárd USD).

A feltörekvő piacgazdaságok (EME) részesedése 2013 után elérte a beáramló FDI (IFDI) felét, illetve a kiáramló FDI (OFDI) közel 30%-át, a fejlett gazdaságok értékaránya ennek megfelelően csökkenő tendenciájú.

A partnerországok térségének súlyai is elemezhetőek a tanulmány mélyebb bontású megoszlási adataival. Az egyik adatsor tartalmazza az euróövezet tagállamaiba, valamint az Európai Unió többi tagállamába *beáramló befektetéseket* (IFDI). (4. ábra)

Elemezték továbbá az e két térségből *kiáramló* (OFDI) külföldi közvetlen beruházás éves értékeit is. Szembetűnők a szerkezeti változások és az FDI összes

értékének ingadozásai 2007 után, ez is jelzi a globális gazdasági válság hatását az ügyletekre. (5. ábra)

TÁRGYSZAVAK: külföldi közvetlen beruházás (FDI), feltörekvő piacgazdaságok (EME), EKB, beáramló FDI (IFDI), kiáramló FDI (OFDI), indikátorok, Európai Unió

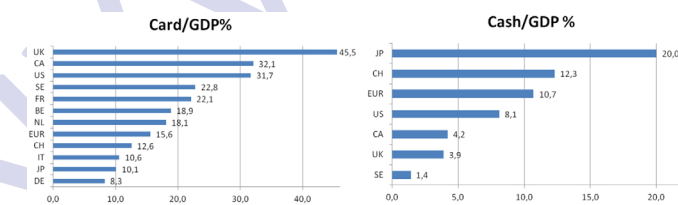
NÁDUDVARI ZOLTÁN

61/2018

Változik a pénzforgalom, bár még a készpénzes fizetés a meghatározó

Morten Bech – Umar Faruqi – Frederik Ougaard – Cristina Picillo: Payments are a-changin' but cash still rules *BIS Quarterly Review*, 2018. március. 68–80. p.
 URL: https://www.bis.org/publ/qtrpdf/r_qt1803g.pdf

A tanulmány összehasonlítja a bankkártyás és a készpénzes fizetés 2016. évi nemzetgazdasági indikátorait a nemzetközi adatgyűjtés eredményeivel. (1. ábra)



1. ábra: A bankkártyás és a készpénzes fizetés rátája országok* szerint, 2016, százalék (GDP = 100, 0)

*A cikk összehasonlítja 2000. évi számított rátákkal a fontosabb fejlett és feltörekvő piacgazdaságokra publikált 2016. évi bankkártyás (card) és készpénzes (cash) pénzforgalmi adatokat. Az ábrát a referált írásban szereplő adatok alapján a recenzens készítette.

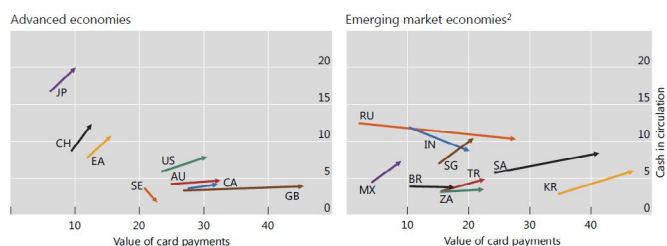
A két ráta alakulása közötti kapcsolatot a 2. ábra vizsgálja a fejlett és a feltörekvő piacgazdaságok 2007. és 2016. évi GDP-jének százalékában.

A készpénzes fizetés (cash in circulation) rátája a gazdasági válság hatására mind a fejlett, mind a feltörekvő piacgazdaságokban növekvő tendenciájú, és Japánban (JP) a 2016. évi GDP mintegy 20%-a. (3. ábra)

A bolti elektronikus kártyaelfogadó (point of sale – PoS) terminálok ezer lakosra jutó száma az Európai Unió tagállamaiban (EUR) átlagosan mintegy 23, a legtöbb az olasz (IT) és a brit (UK) kiskereskedelemben működött 2016-ban.

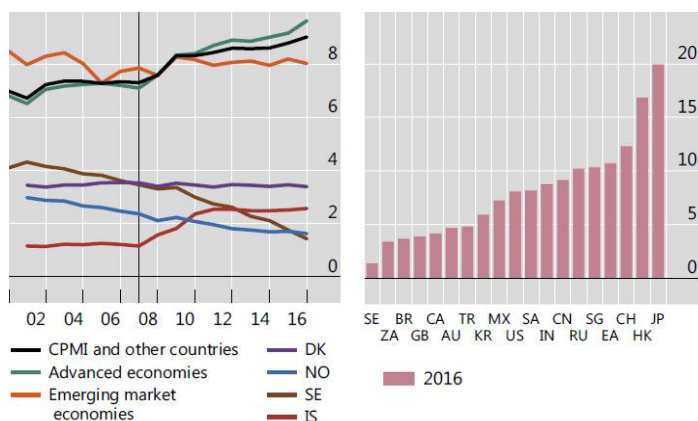
A bankjegykiadó automaták (ATM) rátája az Európai Unió tagállamaiban (EUR) átlagosan 0,8, ezt a rangsort a belga (BE) és a brit (UK) terminálhálózat vezeti. (4. ábra)

A megfigyelt piacgazdaságok átlagos fizetési tételei 2000 és 2016 között csökkenő tendenciájúak, a kártyás pénzforgalom összes értéke a 2016. évi összes GDP több mint 25%-a. A 2016. évi tranzakciók száma a svéd, az amerikai és a dél-koreai bolti forgalomban a legnagyobb. (5. ábra)



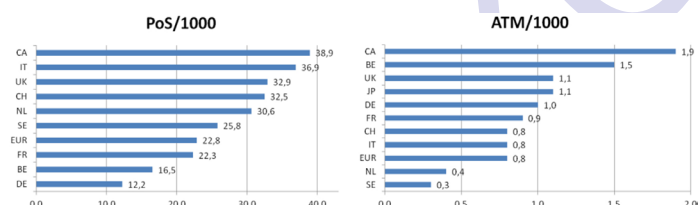
2. ábra: A bankkártyás és a készpénzes fizetés rátája országok* szerint, 2007, 2016, százalék (GDP = 100, 0)

*A 2007. és a 2016. évi ráták alakulása a fejlett (bal oldali ábra) és a feltörekvő piacgazdaságok (jobb oldali ábra) GDP-jének százalékában, a vízszintes tengely a bankkártyás (card), a függőleges a készpénzes (cash) pénzforgalmi adatokkal.¹



3. ábra: A készpénzes fizetés rátája térségek és országok* szerint, 2000–2016, százalék (GDP = 100, 0)

*Az összes megfigyelt (CPMI), a fejlett, illetve a feltörekvő piacgazdaságok átlagos rátája 2000 és 2016 között (bal oldali ábra), kiemelten négy skandináv ország készpénzforgalma; illetve a 2016. évi ráták rangsora.



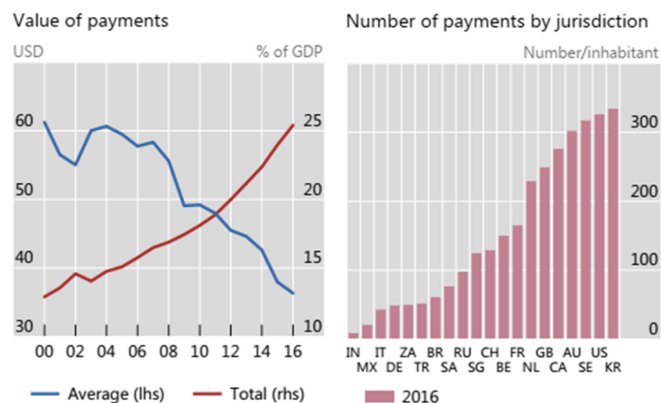
4. ábra: A kártyaelfogadó (PoS) bolti terminálok és a bankjegykiadó automaták (ATM) ezer lakosra jutó száma országok* szerint, 2016, százalék (darab/1000 lakos)

*A tanulmány a fontosabb fejlett és feltörekvő nemzetgazdaságokra publikált 2016. évi PoS- és ATM-sűrűségi adatokat összehasonlítva a 2000. évi számított indikátorokkal.

Az ábrát a referált írásban szereplő adatok alapján a recenzens készítette.

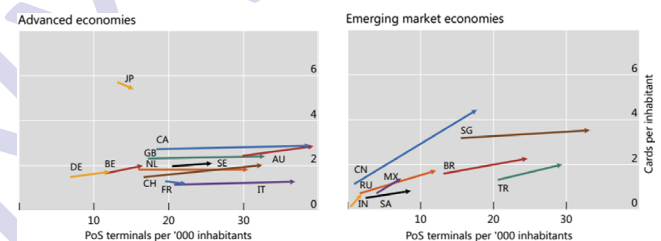
A bankkártya és a kiskereskedelmi bolthálózat elektronikus fizetési módja világszerte terjed. Az egy lakosra jutó bankkártyák száma a megfigyelt fejlett gazdaságok többségében stabilan kettő, a feltörekvő országokban nőtt 2007 és 2016 között. A kártyael-

fogadó helyek (PoS) ezer lakosra jutó számát növeli a mobil digitális eszközök széles körű alkalmazása is, és a feltörekvő piacgazdaságok bolthálózatában is mind több terminál működik. (6. ábra)



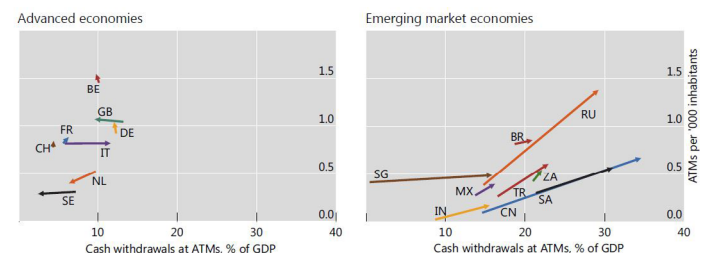
5. ábra: A kártyás fizetés átlagos indikátorai a megfigyelt körben, 2000–2016, (USD, GDP = 100,0), és a tranzakciók éves száma országok* szerint, 2016, darab/lakos

*A fizetett összeg éves átlagos értékének (USD, bal oldali skála) és az összes kártyás fizetésnek (GDP = 100,0, jobb oldali skála) az alakulása 2000 és 2016 között, illetve a kártyahasználat egy lakosra jutó száma, 2016 (db).



6. ábra: A kártyaelfogadó helyek ezer lakosra jutó száma, illetve az egy lakosra jutó bankkártyák száma a fejlett (bal oldali ábra) és a feltörekvő piacgazdaságokban (jobb oldali ábra), 2007–2016

A bankjegykiadó automaták (ATM) ezer lakosra jutó száma nőtt a feltörekvő piacgazdaságok többségében, ennek megfelelően a felvett összeg rátája is nagyobb 2016-ban, mint 2007-ben. Ez a hálózat az időszakban stabil a fejlett piacgazdaságokban, és csökken a felvett összegek rátája egyes országokban, a készpénzes fizetés kisebb rátájából eredően. (7. ábra)

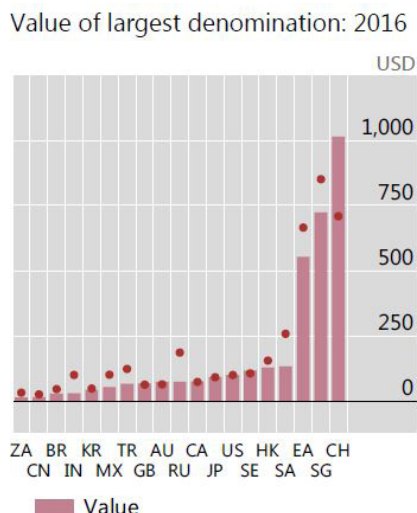


7. ábra: A bankjegykiadó automaták ezer lakosra jutó száma, illetve a felvett összeg rátája (százalék, GDP = 100,0) a fejlett (bal oldali ábra) és a feltörekvő piacgazdaságokban (jobb oldali ábra), 2007–2016

A bankjegykiadó automaták tranzakciói összefüggnek az elektronikus kereskedelem (e-commerce)

¹ Forrás: *Methodology of the statistics on payments and financial market infrastructures in the CPMI countries (Red Book statistics)*. Basel Bank for, 2017, International Settlements. Elérhető: https://www.bis.org/list/cpmi/tid_57/index.htm.

készpénz, illetve bolti kártyahasználat nélküli szállításaival is. Az elektronikus fizetési mód járulékos monetáris költségei viszonylag kisebbek, mint a készpénzforgaloméi. A mobil eszközök mind tömegesebb használata is hatással van a készpénzes bolti fizetés gyakoriságára, éves értékére.



8. ábra: A bankjegy legnagyobb címletének vásárlóereje országok szerint 2016, USD és PPP-kiigazítással

A megfigyelt fejlett és feltörekvő piacgazdaságok legnagyobb bankjegycímletei is összefüggnek a készpénzszükséglettel. Kisebbségi a bankjegyfelvétel éves gyakorisága, ahol a nemzeti valuta átlagosnál nagyobb címletei fedezhetik a készpénzes vásárlás értékét, például Svájcban (CH). (8. ábra)

A pontok a nemzeti valuta legnagyobb címletének USD-ra átszámított értékét a vásárlóerő-paritással kiigazítva (purchasing power-adjusted) jelzik.

TÁRGYSZAVAK: elektronikus fizetés, e-payment, készpénzforgalom, bankkártya, hitelkártya, ATM, bolti terminál (PoS), nemzetközi összehasonlítás, 2000, 2016

NÁDUDVARI ZOLTÁN

Nemzetközi Statisztikai Figyelő

ISSN 2416-0814
Megjelenik évente négyszer
IV. évfolyam 2. szám

Alapító főszerkesztő

Rózsa Dávid

Főszerkesztő

Fülöp Ágnes

Főszerkesztő-helyettes

Pásztor Angelika

Rovatszerkesztők

Holka László (Társadalom)
Nádudvari Zoltán (Gazdaság)
Rózsa Gábor (Demográfia)

Lapterv

Domonkos László

Tördelőszerkesztő

Csaba Tímea

Kiadó

Központi Statisztikai Hivatal Könyvtár
Budapest II., Keleti Károly u. 5.

Felelős kiadó

Rózsa Dávid

A szerkesztőség elérhetősége

Telefon: +36 (1) 345-6041
E-mail: angelika.pasztor@ksh.hu

Honlap

http://konyvtar.ksh.hu/index.php?s=kiadvany_nsf



E számunk szerzői

BÁNDI MELISSA,

a Központi Statisztikai Hivatal Könyvtár
tájékoztató könyvtárosa

CSIKÁSZ-NAGY ÁGNES

a Központi Statisztikai Hivatal Könyvtár
gyűjteményszervező könyvtárosa

HAJNAL BÉLA,

a Debreceni Egyetem főiskolai tanára

HOLKA LÁSZLÓ,

a Központi Statisztikai Hivatal
ny. vezető főtanácsosa

HORVÁTH BALÁZS,

a Központi Statisztikai Hivatal Könyvtár
kulturális menedzsere

KÁLMÁN RITA,

a Központi Statisztikai Hivatal Könyvtár
főosztályvezetője

NÁDUDVARI ZOLTÁN,

a Központi Statisztikai Hivatal
ny. főtanácsosa

PÁRI ANDRÁS

az Emberi Erőforrások Minisztériuma
osztályvezetője

RÓZSA GÁBOR,

a Központi Statisztikai Hivatal
ny. főosztályvezető-helyettese